



G IV 1 - m 04/05

Gäste und Übernachtungen im Fremdenverkehr im Land Brandenburg April 2005 und Winterhalbjahr 2004/2005

Herausgeber:

Landesbetrieb für Datenverarbeitung und Statistik • Dez. Informationsmanagement • PF 60 10 52
14410 Potsdam • Telefon: 0331 39-444 • Fax: 0331 39-418 • info@lds.brandenburg.de • www.lds-bb.de

Erschienen im Juni 2005

Preis Printversion: 7,20 EUR

© Landesbetrieb für Datenverarbeitung und Statistik, Potsdam, 2005

Für nichtgewerbliche Zwecke sind Vervielfältigung und unentgeltliche Verbreitung, auch auszugsweise, mit Quellenangabe gestattet.
Die Verbreitung, auch auszugsweise, über elektronische Systeme/Datenträgern bedarf der vorherigen Zustimmung.
Alle übrigen Rechte bleiben vorbehalten.

Inhaltsverzeichnis

Seite

Vorbemerkungen/Erläuterungen	3
I. Zusammenfassende Übersichten nach Zeitvergleichen	
1. Ankünfte von Gästen in Beherbergungsstätten nach Monaten bzw. zusammengefassten Zeiträumen	5
2. Übernachtungen von Gästen in Beherbergungsstätten nach Monaten bzw. zusammengefassten Zeiträumen	6
3. Auslastung der angebotenen Bettenkapazität in Beherbergungsstätten nach Monaten bzw. zusammengefassten Zeiträumen	7
4. Ankünfte von Gästen auf Campingplätzen mit Urlaubscamping nach Monaten bzw. zusammengefassten Zeiträumen	8
5. Übernachtungen von Gästen auf Campingplätzen mit Urlaubscamping nach Monaten bzw. zusammengefassten Zeiträumen	9
II. Zusammengefasste Ergebnisse von Beherbergungsstätten und Campingplätzen	
6. Ankünfte, Übernachtungen und durchschnittliche Aufenthaltsdauer der Gäste im Berichtsmonat nach Verwaltungsbezirken und Reisegebieten	10
7. Ankünfte, Übernachtungen und durchschnittliche Aufenthaltsdauer der Gäste seit Jahresbeginn nach Verwaltungsbezirken und Reisegebieten	11
8. Ankünfte, Übernachtungen und durchschnittliche Aufenthaltsdauer der Gäste im Winterhalbjahr 2004/2005 nach Verwaltungsbezirken und Reisegebieten	12
III. Weitere Ergebnistabellen	
9. Beherbergungsarten am Ende des Berichtsmonats nach Verwaltungsbezirken und Reisegebieten	13
10. Struktur der angebotenen Bettenkapazität aller Beherbergungsstätten im Land Brandenburg am Ende des Berichtsmonats nach Beherbergungsarten	14
11. Struktur der angebotenen Bettenkapazität am Ende des Berichtsmonats nach Reisegebieten	14
12. Beherbergungsstätten, Gästebetten und Kapazitätsauslastung nach Verwaltungsbezirken und Reisegebieten	15

13.	Betriebe der Hotellerie, Gästezimmer und –betten sowie deren Auslastung im Berichtsmonat und seit Jahresbeginn nach Verwaltungsbezirken und Reisegebieten	16
14.	Betriebe der Hotellerie, Gästezimmer und –betten sowie deren Auslastung im Winterhalbjahr 2004/2005 nach Verwaltungsbezirken und Reisegebieten	17
15.	Beherbergungsarten nach Größenklassen und Kapazitätsauslastung	18
16.	Ankünfte der Gäste in Beherbergungsstätten im Berichtsmonat nach Verwaltungsbezirken und Reisegebieten sowie nach zusammengefassten Gästegruppen	21
17.	Ankünfte der Gäste in Beherbergungsstätten seit Jahresbeginn nach Verwaltungsbezirken und Reisegebieten sowie nach zusammengefassten Gästegruppen	22
18.	Ankünfte der Gäste in Beherbergungsstätten im Winterhalbjahr 2004/2005 nach Verwaltungsbezirken und Reisegebieten sowie nach zusammengefassten Gästegruppen	23
19.	Übernachtungen der Gäste in Beherbergungsstätten im Berichtsmonat nach Verwaltungsbezirken und Reisegebieten sowie nach zusammengefassten Gästegruppen	24
20.	Übernachtungen der Gäste in Beherbergungsstätten seit Jahresbeginn nach Verwaltungsbezirken und Reisegebieten sowie nach zusammengefassten Gästegruppen	25
21.	Übernachtungen der Gäste in Beherbergungsstätten im Winterhalbjahr 2004/2005 nach Verwaltungsbezirken und Reisegebieten sowie nach zusammengefassten Gästegruppen	26
22.	Durchschnittliche Aufenthaltsdauer der Gäste in Beherbergungsstätten im Berichtsmonat, seit Jahresbeginn und im Winterhalbjahr 2004/2005 nach Verwaltungsbezirken und Reisegebieten	27
23.	Ankünfte, Übernachtungen und durchschnittliche Aufenthaltsdauer der Gäste in Beherbergungsstätten im Berichtsmonat nach Betriebsarten und zusammengefassten Gästegruppen	28
24.	Ankünfte, Übernachtungen und durchschnittliche Aufenthaltsdauer der Gäste in Beherbergungsstätten seit Jahresbeginn nach Betriebsarten und zusammengefassten Gästegruppen	29
25.	Ankünfte, Übernachtungen und durchschnittliche Aufenthaltsdauer der Gäste in Beherbergungsstätten im Winterhalbjahr 2004/2005 nach Betriebsarten und zusammengefassten Gästegruppen	30
26.	Ankünfte, Übernachtungen und durchschnittliche Aufenthaltsdauer der Gäste in Beherbergungsstätten im Berichtsmonat nach Herkunftsländern	31
27.	Ankünfte, Übernachtungen und durchschnittliche Aufenthaltsdauer der Gäste in Beherbergungsstätten seit Jahresbeginn nach Herkunftsländern	33
28.	Ankünfte, Übernachtungen und durchschnittliche Aufenthaltsdauer der Gäste in Beherbergungsstätten im Winterhalbjahr 2004/2005 nach Herkunftsländern	35
29.	Beherbergungsstätten, Gästebetten und Kapazitätsauslastung am Ende des Berichtsmonats, seit Jahresbeginn und im Winterhalbjahr 2004/2005 nach Gemeindegruppen	37
30.	Ankünfte, Übernachtungen und durchschnittliche Aufenthaltsdauer der Gäste in Beherbergungsstätten im Berichtsmonat nach Gemeindegruppen	38
31.	Ankünfte, Übernachtungen und durchschnittliche Aufenthaltsdauer der Gäste in Beherbergungsstätten seit Jahresbeginn nach Gemeindegruppen	39
32.	Ankünfte, Übernachtungen und durchschnittliche Aufenthaltsdauer der Gäste in Beherbergungsstätten im Winterhalbjahr 2004/2005 nach Gemeindegruppen	40
33.	Campingplätze mit Urlaubscamping und Stellplatzkapazität am Ende des Berichtsmonats nach Verwaltungsbezirken und Reisegebieten	41
34.	Ankünfte, Übernachtungen und durchschnittliche Aufenthaltsdauer der Gäste auf Campingplätzen mit Urlaubscamping im Berichtsmonat nach Verwaltungsbezirken und Reisegebieten	42
35.	Ankünfte, Übernachtungen und durchschnittliche Aufenthaltsdauer der Gäste auf Campingplätzen mit Urlaubscamping seit Jahresbeginn nach Verwaltungsbezirken und Reisegebieten	43
36.	Ankünfte, Übernachtungen und durchschnittliche Aufenthaltsdauer der Gäste auf Campingplätzen mit Urlaubscamping im Winterhalbjahr 2004/2005 nach Verwaltungsbezirken und Reisegebieten	44

Vorbemerkungen

Rechtsgrundlage und Erhebungsumfang

Rechtsgrundlage der Fremdenverkehrsstatistik ist das Gesetz zur Neuordnung der Statistik über die Beherbergung im Reiseverkehr (Beherbergungsstatistikgesetz - BeherbStatG) vom 22. Mai 2002 (BGBl. I Nr. 32 S. 1642). Danach sind in allen Gemeinden des Landes Beherbergungsstätten mit mehr als acht Gästebetten einzubeziehen.

Abgrenzung des Erhebungsumfangs

Nach Wortlaut und Zielsetzung des Beherbergungsstatistikgesetzes kommt es für die Berichtskreiszugehörigkeit der Beherbergungsstätten weder auf die Gewinnerzielungsabsicht des Betriebes noch auf den Aufenthaltswitz der Gäste an. Ebenso wenig ist maßgebend, ob die Gästebeherbergung betrieblicher Haupt- oder nur Nebenzweck ist. Entscheidend ist lediglich, dass auf Dauer mindestens neun Unterbringungsmöglichkeiten angeboten werden, die für die Beherbergung von Reisenden, d. h. Personen bestimmt sind, die sich vorübergehend an einem anderen Ort als ihrem gewöhnlichen Wohnsitz aufhalten. Die Abgrenzung der statistischen Einheiten richtet sich im Wesentlichen nach der Systematik der Wirtschaftszweige.

Danach werden, unabhängig vom wirtschaftlichen Schwerpunkt des Unternehmens oder des Betriebes, alle fachlichen Betriebsteile erfasst, die - für sich genommen - dem Bereich des Beherbergungsgewerbes zuzuordnen wären. Der gesetzlich vorgeschriebene Erfassungsbereich der Beherbergungsstatistik ist aber mit dem gewerblichen Sektor nicht deckungsgleich. Er unterschreitet ihn durch Ausklammerung der ebenfalls dem Beherbergungsgewerbe zuzurechnenden „Privatquartiere“; er geht über ihn hinaus durch die Einbeziehung von Unterkunftsstätten, die wirtschaftssystematisch und funktionell anderen Dienstleistungsbereichen (z. B. Vorsorge- und Reha-Kliniken) zugerechnet werden.

Erläuterung wichtiger Begriffe

Ankünfte

Zahl der Meldungen von Gästen, die während des Berichtsmonates in Beherbergungsstätten zum Zweck der Übernachtung ankamen.

Übernachtungen

Zahl der Übernachtungen von Gästen, die im Berichtszeitraum ankamen oder aus dem vorherigen Berichtszeitraum noch anwesend waren.

Beherbergung

Unterbringung von Personen, die sich vorübergehend an einem anderen Ort als ihrem gewöhnlichen Wohnsitz aufhalten. Der vorübergehende Ortswechsel kann durch Urlaub und Freizeit, aber auch durch Wahrnehmung privater und geschäftlicher Kontakte, den Besuch von Tagungen und Fortbildungsveranstaltungen, Maßnahmen zur Wiederherstellung der Gesundheit oder sonstige Gründe veranlasst sein.

Beherbergungsstätten

Betriebe, die nach Einrichtung und Zweckbestimmung dazu dienen, mehr als acht Gäste gleichzeitig zu beherbergen. Hierzu zählen auch Unterkunftsstätten, die die Gästebeherbergung nur als Nebenzweck betreiben.

Campingplätze

Abgegrenzte Gelände, die jedermann zum vorübergehenden Aufstellen von mitgebrachten Wohnwagen, Wohnmobilen oder Zelten zugänglich sind. Erhoben werden nur Angaben zum Urlaubscamping, wo der Stellplatz i.d.R. für die Dauer von Tagen oder Wochen gemietet wird.

Erholungs-, Ferien- und Schulungsheime

Beherbergungsstätten für Angehörige bestimmter Personengruppen, in denen Speisen und Getränke nur an Hausgäste abgegeben werden.

Ferienhäuser

Jedermann zugängliche, in Wohneinheiten gegliederte Beherbergungsstätten ohne Abgabe von Speisen und Getränken, aber mit Kochgelegenheit in den Wohneinheiten.

Gästezimmer in der Hotellerie

Als Gästezimmer gilt eine Einheit, die aus einem Raum/einer Gruppe von Räumen besteht, die eine unteilbare Mieteinheit in einem Beherbergungsbetrieb bilden. Dabei kann es sich entsprechend der Einrichtung um Einzel-, Doppel- oder Mehrbettzimmer handeln. Zimmer, die von Mitarbeitern des Betriebes genutzt werden bzw. die dauerhaft bewohnt werden, sind nicht zu berücksichtigen. Bad und Toilette zählen nicht als Gästezimmer. Ein Appartement ist eine spezielle Art von Gästezimmern. Es besteht aus einem oder mehreren Räumen mit Küche, separatem Bad und/oder Toilette.

Hotels

Jedermann zugängliche Beherbergungs- und Bewirtschaftungsstätten mit herkömmlichem Dienstleistungsangebot in der Mehrzahl ihrer Beherbergungseinheiten und mit wenigstens einem Vollrestaurant - auch für Passanten - sowie in der Regel mit weiteren Einrichtungen oder Räumen für unterschiedliche Zwecke (Konferenzen, Seminare, Sport, Freizeit, Erholung).

Hotels garnis

Jedermann zugängliche Beherbergungsstätten, in denen an Hausgäste höchstens Frühstück abgegeben wird.

Hütten/Jugendherbergen

Beherbergungsstätten mit in der Regel einfacher Ausstattung vorzugsweise für Jugendliche sowie für Angehörige der sie tragenden Organisation, in denen Speisen und Getränke nur an Hausgäste abgegeben werden.

Pensionen

Jedermann zugängliche Beherbergungsstätten, in denen Speisen und Getränke nur an Hausgäste abgegeben werden.

Vorsorge- und Reha-Kliniken

Beherbergungsstätten unter ärztlicher Leitung ausschließlich oder überwiegend für Kurgäste. Als Kurgäste gelten Personen, die sich am Ort aufgrund ärztlicher Verordnung vorübergehend aufhalten mit dem Ziel der Erhaltung oder Wiederherstellung ihrer Gesundheit oder ihrer Berufs- oder Arbeitsfähigkeit und die die allgemein angebotenen Kureinrichtungen außerhalb der Beherbergungsstätte in Anspruch nehmen. Hierzu zählen auch Kinderheilstätten, Rehabilitations- oder ähnliche Krankenhäuser (Fachabteilungen anderer Krankenhäuser).

Zeichenerklärung (nach DIN 55 301)

- 0 weniger als die Hälfte von 1 in der letzten besetzten Stelle, jedoch mehr als nichts
- nichts vorhanden (genau Null)
- . Zahlenwert unbekannt oder geheim zu halten
- x Tabellenfach gesperrt, weil Aussage nicht sinnvoll (z. B. bei Vorjahresvergleichen ohne Basiswert)
- ... Angabe fällt erst später an
- + oder - aus technischen Gründen sind nur die Minusveränderungen (-) jeweils vor der Zahl gekennzeichnet; anderenfalls liegt eine Zunahme vor

Wichtiger Hinweis:

Durch Veränderung der Patientenstruktur wurden Vorsorge- und Rehakliniken aus der Berichtspflicht entlassen.

Es betrifft die Landkreise Oder-Spree, Prignitz und Spree-Neiße sowie analog die Reisegebiete Prignitz, Oder-Spree-Seengebiet und Spreewald.

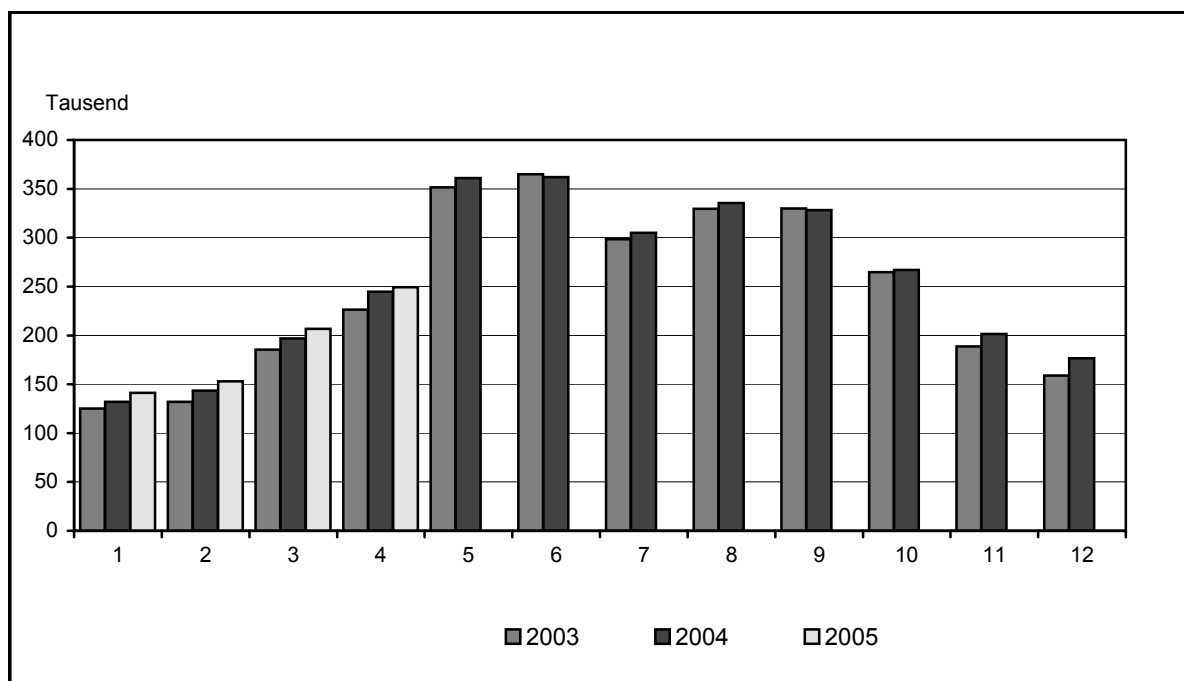
I. Zusammenfassende Übersichten nach Zeitvergleichen

1. Ankünfte von Gästen in Beherbergungsstätten (ohne Campingplätze)

Zeitraum	2000	2001	2002	2003	2004	2005
	Anzahl					
Januar	123 751	131 475	133 961	125 283	132 165	141 278
Februar	138 911	134 853	141 372	132 064	143 380	153 149
März	181 705	195 512	197 832	185 563	196 992	206 555
April	234 022	241 013	235 358	226 377	244 771	249 325
Mai	336 029	357 435	354 168	351 478	360 987	...
Juni	361 024	383 343	354 061	364 800	361 972	...
Juli	332 046	360 236	297 493	298 539	305 100	...
August	291 781	333 318	312 321	329 588	335 492	...
September	337 859	342 332	313 678	329 861	328 196	...
Oktober	267 214	272 279	258 068	264 821	266 985	...
November	190 842	203 495	190 842	188 669	201 417	...
Dezember	159 949	162 465	151 361	159 048	176 449	...
Winterhalbjahr ¹⁾	1 025 698	1 053 644	1 074 483	1 011 490	1 065 025	1 128 173
Sommerhalbjahr ²⁾	1 925 953	2 048 943	1 889 789	1 939 087	1 958 732	...
Jahr	2 955 133	3 117 756	2 940 515	2 956 091	3 053 906	...

1) November des vorhergehenden Jahres bis einschließlich April des jeweiligen Jahres

2) Mai bis Oktober

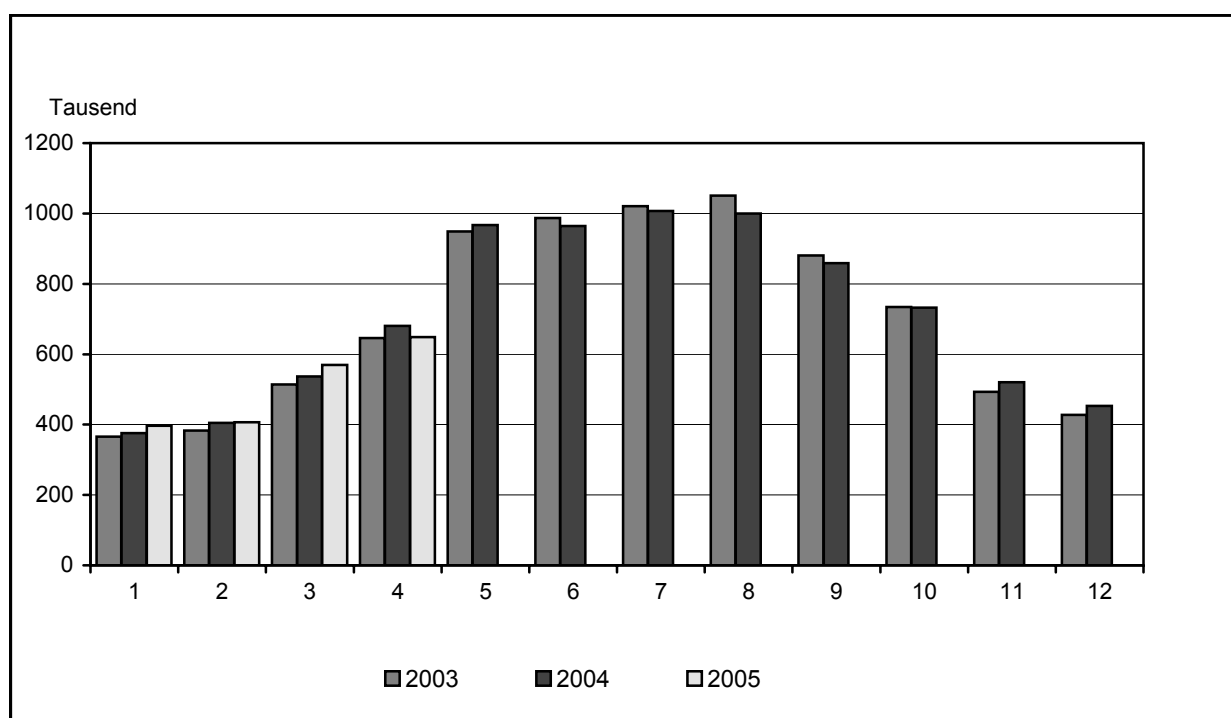


2. Übernachtungen von Gästen in Beherbergungsstätten (ohne Campingplätze)

Zeitraum	2000	2001	2002	2003	2004	2005
	Anzahl					
Januar	364 181	375 467	378 823	365 484	375 311	396 551
Februar	398 598	389 665	408 902	383 260	405 252	406 249
März	504 856	539 231	563 314	513 952	537 090	569 633
April	655 038	690 025	659 202	645 701	680 354	648 777
Mai	886 264	958 593	961 379	948 826	966 806	...
Juni	991 729	1 023 943	987 156	987 367	964 530	...
Juli	1 022 769	1 135 899	1 034 905	1 020 564	1 007 061	...
August	1 027 553	1 075 902	989 349	1 051 191	1 000 028	...
September	873 536	908 259	849 057	880 703	859 005	...
Oktober	730 434	757 072	740 339	734 036	732 055	...
November	507 680	536 293	508 917	492 990	520 491	...
Dezember	424 207	438 497	419 963	427 951	453 365	...
Winterhalbjahr ¹⁾	2 839 811	2 926 275	2 985 031	2 837 277	2 918 948	2 995 066
Sommerhalbjahr ²⁾	5 532 285	5 859 668	5 562 185	5 622 687	5 529 485	...
Jahr	8 386 845	8 828 846	8 501 306	8 452 025	8 501 348	...

1) November des vorhergehenden Jahres bis einschließlich April des jeweiligen Jahres

2) Mai bis Oktober



3. Auslastung der angebotenen Bettenkapazität in Beherbergungsstätten *)

Zeitraum	2000	2001	2002	2003	2004	2005
	Prozent					
Januar	18,9	19,5	18,7	18,3	18,8	19,7
Februar	22,1	22,0	22,1	20,9	21,4	21,9
März	25,6	26,8	26,6	24,9	25,4	26,7
April	32,4	33,5	30,3	29,5	30,9	29,7
Mai	39,4	42,1	40,3	39,9	40,5	...
Juni	45,2	45,8	42,1	42,6	41,3	...
Juli	44,7	48,6	42,7	42,5	41,7	...
August	45,1	46,1	40,7	43,7	41,4	...
September	40,2	40,7	36,6	38,5	37,4	...
Oktober	33,9	33,6	31,9	32,0	31,6	...
November	25,8	26,1	24,2	24,2	25,1	...
Dezember	21,4	21,0	20,0	21,1	22,2	...
Winterhalbjahr ¹⁾	24,4	25,0	24,2	23,1	23,8	24,3
Sommerhalbjahr ²⁾	41,5	42,9	39,1	39,9	39,0	...
Jahr	33,5	34,5	32,0	32,2	32,1	...

*) Rechnerischer Wert (Übernachtungen/angebotene Bettentage) x 100

1) November des vorhergehenden Jahres bis einschließlich April des jeweiligen Jahres

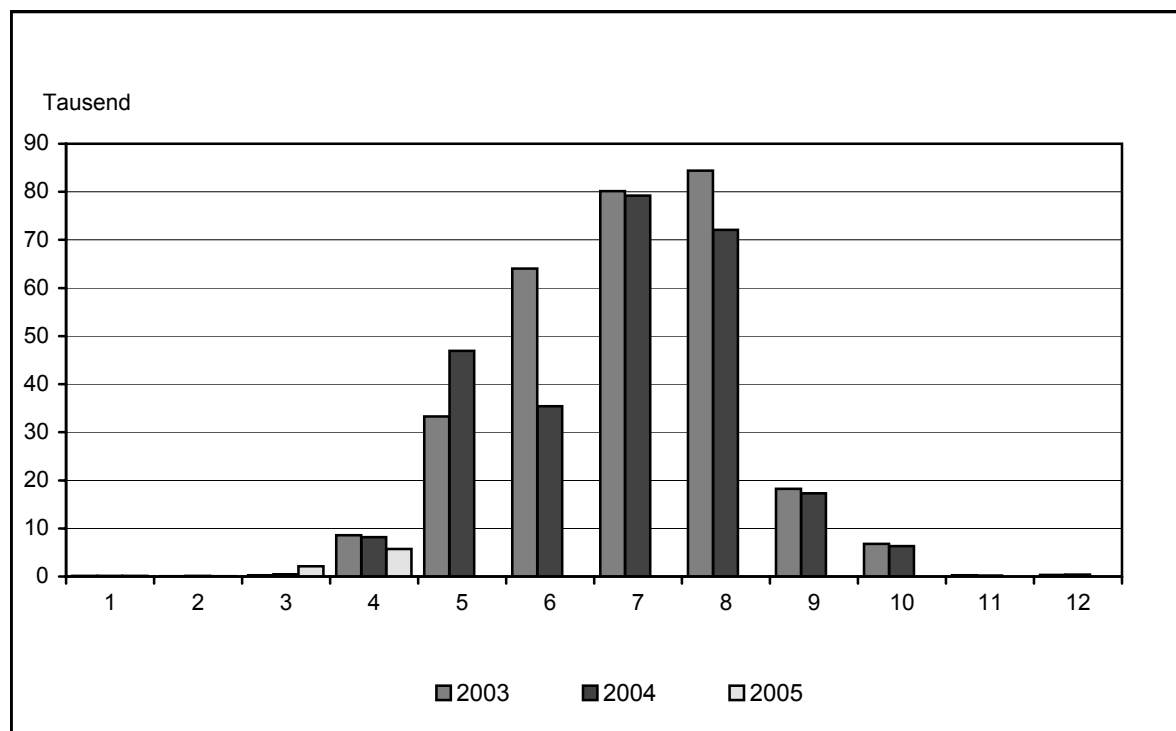
2) Mai bis Oktober

4. Ankünfte von Gästen auf Campingplätzen

Zeitraum	2000	2001	2002	2003	2004	2005
	Anzahl					
Januar	189	194	150	116	115	133
Februar	111	123	188	90	134	82
März	342	469	1 396	289	440	2 144
April	10 299	5 940	5 199	8 615	8 218	5 702
Mai	20 892	28 732	43 499	33 275	46 925	...
Juni	65 308	43 246	37 229	64 071	35 431	...
Juli	60 111	75 915	75 619	80 161	79 230	...
August	68 678	67 854	59 545	84 410	72 109	...
September	15 233	13 375	15 658	18 232	17 328	...
Oktober	5 496	5 359	5 812	6 780	6 324	...
November	516	355	324	299	217	...
Dezember	441	213	414	347	429	...
Winterhalbjahr ¹⁾	11 555	7 683	7 501	9 848	9 553	8 707
Sommerhalbjahr ²⁾	235 718	234 481	237 362	286 929	257 347	...
Jahr	247 616	241 775	245 033	296 685	266 900	...

1) November der vorhergehenden Jahres bis einschließlich April des jeweiligen Jahres

2) Mai bis Oktober

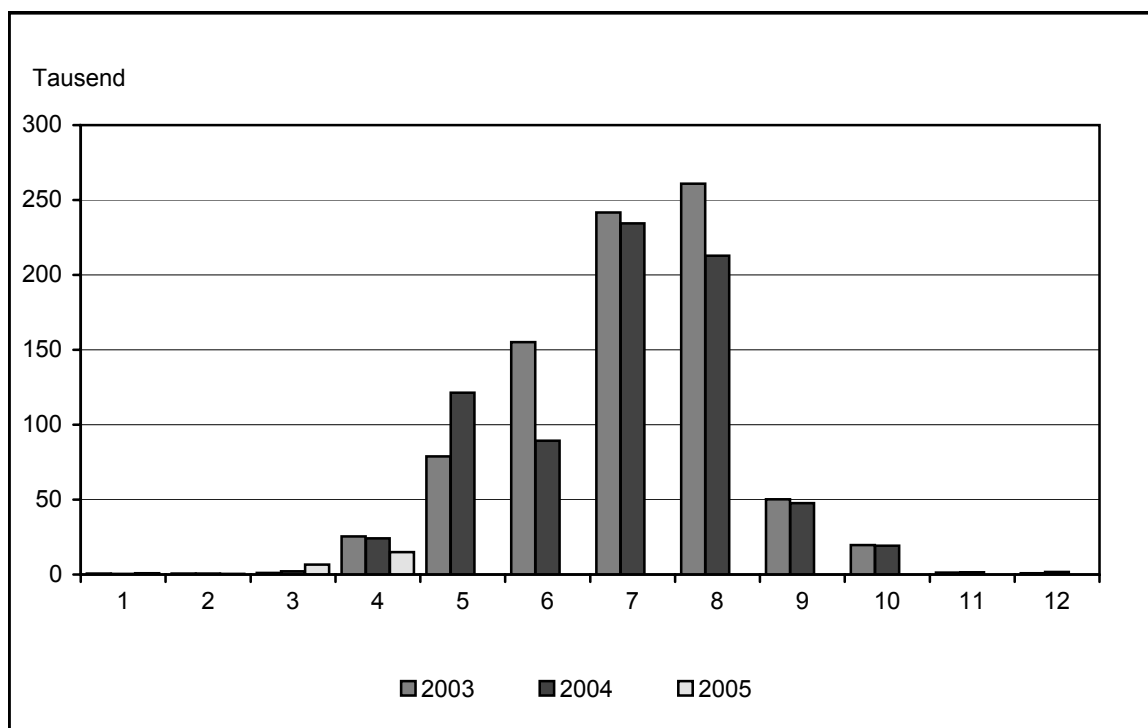


5. Übernachtungen von Gästen auf Campingplätzen

Zeitraum	2000	2001	2002	2003	2004	2005
	Anzahl					
Januar	474	1 045	474	716	423	896
Februar	588	815	2 170	649	683	467
März	1 054	1 217	3 880	1 046	2 046	6 661
April	25 824	17 393	14 420	25 356	24 155	15 061
Mai	48 800	69 234	113 108	78 890	121 353	...
Juni	162 232	108 329	92 819	155 150	89 362	...
Juli	191 539	241 457	242 683	241 625	234 339	...
August	215 852	205 342	166 664	260 921	212 857	...
September	43 783	38 999	40 826	50 184	47 613	...
Oktober	16 435	15 909	18 452	19 575	19 225	...
November	1 665	925	1 388	1 182	1 488	...
Dezember	944	697	1 025	866	1 654	...
Winterhalbjahr ¹⁾	29 708	23 079	22 566	30 180	29 355	26 227
Sommerhalbjahr ²⁾	678 641	679 270	674 552	806 345	724 749	...
Jahr	709 190	701 362	697 909	836 160	755 198	...

1) November des vorhergehenden Jahres bis einschließlich April des jeweiligen Jahres

2) Mai bis Oktober



II. Zusammengefasste Ergebnisse von Beherbergungsstätten und Campingplätzen

6. Ankünfte, Übernachtungen und durchschnittliche Aufenthaltsdauer der Gäste im April 2005 nach Verwaltungsbezirken und Reisegebieten

<u>Verwaltungsbezirk</u> Reisegebiet	Ankünfte		Übernachtungen		Durchschnitt- liche Aufent- haltsdauer insgesamt ¹⁾
	in Beherbergungsstätten und auf Campingplätzen				
	Ist	Veränderung z. Vorjahresm.	Ist	Veränderung z. Vorjahresm.	
	Anzahl	Prozent	Anzahl	Prozent	
Verwaltungsbezirk					
Kreisfreie Städte					
Brandenburg an der Havel	3 216	- 13,0	6 647	- 32,1	2,1
Cottbus	8 584	6,2	14 046	- 2,4	1,6
Frankfurt (Oder)	4 427	9,3	7 608	5,7	1,7
Potsdam	26 523	12,4	59 724	6,8	2,3
Landkreise					
Barnim	16 726	- 1,4	62 974	- 2,5	3,8
dar.: Eberswalde	671	10,2	2 502	19,0	3,7
Dahme-Spreewald	24 791	9,2	60 558	- 3,7	2,4
Elbe-Elster
Havelland	5 345	- 8,6	13 023	- 13,1	2,4
Märkisch-Oderland
Oberhavel	14 016	- 0,8	28 064	- 1,6	2,0
Oberspreewald-Lausitz	10 723	- 11,7	21 904	- 17,2	2,0
Oder-Spree	20 900	- 6,0	55 249	- 18,3	2,6
dar.: Eisenhüttenstadt	894	- 8,4	2 880	16,0	3,2
Ostprignitz-Ruppin	14 796	- 10,3	49 716	- 2,9	3,4
Potsdam-Mittelmark	25 393	- 1,6	67 865	- 0,1	2,7
Prignitz	6 134	- 4,0	15 275	- 27,3	2,5
Spree-Neiße	12 103	- 0,2	24 540	- 30,0	2,0
Teltow-Fläming	22 228	12,6	47 570	17,3	2,1
Uckermark	19 390	6,7	58 842	- 4,8	3,0
dar.: Schwedt	2 793	10,5	6 203	- 26,8	2,2
Land Brandenburg	255 027	0,8	663 838	- 5,8	2,6
Reisegebiet					
Prignitz	7 651	- 5,2	18 168	- 26,7	2,4
Ruppiner Land	27 295	- 5,7	74 887	- 1,4	2,7
Uckermark	19 390	6,7	58 842	- 4,8	3,0
Barnimer Land	16 726	- 1,4	62 974	- 2,5	3,8
Märkisch-Oderland
Oder-Spree-Seengebiet	25 245	- 3,3	62 663	- 15,7	2,5
Dahme-Seengebiet	17 164	9,4	37 838	- 4,9	2,2
Spreewald	29 785	- 2,8	63 871	- 20,1	2,1
Niederlausitz	9 334	5,4	19 533	0,2	2,1
Elbe-Elster-Land
Fläming	36 770	7,4	90 257	9,5	2,5
Havelland	19 412	- 6,9	44 848	- 11,7	2,3
Potsdam	26 523	12,4	59 724	6,8	2,3

1) Rechnerischer Wert (Übernachtungen/Ankünfte)

7. Ankünfte, Übernachtungen und durchschnittliche Aufenthaltsdauer der Gäste von Januar bis April 2005 nach Verwaltungsbezirken und Reisegebieten

<u>Verwaltungsbezirk</u> Reisegebiet	Ankünfte		Übernachtungen		Durchschnitt- liche Aufent- haltsdauer insgesamt ¹⁾
	in Beherbergungsstätten und auf Campingplätzen				
	Ist	Veränderung z. Vorjahreszeitr.	Ist	Veränderung z. Vorjahreszeitr.	
	Anzahl	Prozent	Anzahl	Prozent	
Verwaltungsbezirk					
Kreisfreie Städte					
Brandenburg an der Havel	10 082	- 3,9	22 130	- 5,9	2,2
Cottbus	29 891	5,6	52 260	6,2	1,7
Frankfurt (Oder)	13 214	0,1	22 999	3,5	1,7
Potsdam	80 819	9,9	191 246	8,9	2,4
Landkreise					
Barnim	43 951	- 3,2	187 904	- 2,0	4,3
dar.: Eberswalde	2 286	14,0	7 082	10,3	3,1
Dahme-Spreewald	77 037	25,9	176 164	8,0	2,3
Elbe-Elster
Havelland	5 345	- 8,6	13 023	- 13,1	2,4
Märkisch-Oderland
Oberhavel	14 016	- 0,8	28 064	- 1,6	2,0
Oberspreewald-Lausitz	10 723	- 11,7	21 904	- 17,2	2,0
Oder-Spree	20 900	- 6,0	55 249	- 18,3	2,6
dar.: Eisenhüttenstadt	3 370	- 6,7	10 934	6,2	3,2
Ostprignitz-Ruppin	14 796	- 10,3	49 716	- 2,9	3,4
Potsdam-Mittelmark	25 393	- 1,6	67 865	- 0,1	2,7
Prignitz	6 134	- 4,0	15 275	- 27,3	2,5
Spree-Neiße	12 103	- 0,2	24 540	- 30,0	2,0
Teltow-Fläming	22 228	12,6	47 570	17,3	2,1
Uckermark	19 390	6,7	58 842	- 4,8	3,0
dar.: Schwedt	8 348	- 5,1	17 198	- 34,3	2,1
Land Brandenburg	758 368	4,4	2 044 295	0,9	2,7
Reisegebiet					
Prignitz	23 521	- 9,9	56 024	- 30,7	2,4
Ruppiner Land	81 044	4,0	241 185	21,8	3,0
Uckermark	55 411	2,7	166 972	- 1,1	3,0
Barnimer Land	43 951	- 3,2	187 904	- 2,0	4,3
Märkisch-Oderland
Oder-Spree-Seengebiet	78 438	- 1,0	200 857	- 9,2	2,6
Dahme-Seengebiet	52 162	8,9	104 417	- 5,9	2,0
Spreewald	87 891	21,1	191 532	- 0,8	2,2
Niederlausitz	26 478	15,0	56 696	17,6	2,1
Elbe-Elster-Land
Fläming	116 085	5,0	281 143	7,0	2,4
Havelland	54 838	- 4,1	136 078	- 1,7	2,5
Potsdam	80 819	9,9	191 246	8,9	2,4

1) Rechnerischer Wert (Übernachtungen/Ankünfte)

8. Ankünfte, Übernachtungen und durchschnittliche Aufenthaltsdauer der Gäste im Winterhalbjahr *) 2004/2005 nach Verwaltungsbezirken und Reisegebieten

<u>Verwaltungsbezirk</u> Reisegebiet	Ankünfte		Übernachtungen		Durchschnitt- liche Aufent- haltsdauer insgesamt ¹⁾
	in Beherbergungsstätten und auf Campingplätzen				
	Ist	Veränderung z. Vorjahreszeitr.	Ist	Veränderung z. Vorjahreszeitr.	
	Anzahl	Prozent	Anzahl	Prozent	
Verwaltungsbezirk					
Kreisfreie Städte					
Brandenburg an der Havel	14 851	- 1,4	32 789	- 0,4	2,2
Cottbus	47 753	13,6	82 740	15,6	1,7
Frankfurt (Oder)	19 915	- 4,2	33 418	- 2,5	1,7
Potsdam	119 446	9,9	274 955	7,7	2,3
Landkreise					
Barnim	64 086	- 1,9	274 481	- 1,3	4,3
dar.: Eberswalde	3 298	16,2	9 225	- 4,5	2,8
Dahme-Spreewald	110 116	20,9	252 125	4,9	2,3
Elbe-Elster
Havelland	26 515	5,8	65 524	5,3	2,5
Märkisch-Oderland
Oberhavel	63 643	- 2,4	125 136	1,5	2,0
Oberspreewald-Lausitz	38 840	7,1	78 842	8,0	2,0
Oder-Spree	100 079	3,3	276 516	- 3,1	2,8
dar.: Eisenhüttenstadt	5 306	- 1,9	16 458	9,2	3,1
Ostprignitz-Ruppin	65 437	8,0	225 034	22,3	3,4
Potsdam-Mittelmark	115 983	- 1,3	317 431	0,8	2,7
Prignitz	28 327	- 5,6	79 611	- 21,8	2,8
Spree-Neiße	49 430	20,4	114 046	- 8,2	2,3
Teltow-Fläming	102 291	8,4	201 338	10,3	2,0
Uckermark	81 755	6,2	240 089	1,3	2,9
dar.: Schwedt	12 157	- 6,7	25 773	- 29,0	2,1
Land Brandenburg	1 136 880	5,8	3 021 293	2,5	2,7
Reisegebiet					
Prignitz	35 698	- 5,8	93 644	- 19,3	2,6
Ruppiner Land	121 709	3,2	336 137	14,7	2,8
Uckermark	81 755	6,2	240 089	1,3	2,9
Barnimer Land	64 086	- 1,9	274 481	- 1,3	4,3
Märkisch-Oderland
Oder-Spree-Seengebiet	119 409	1,9	308 348	- 3,2	2,6
Dahme-Seengebiet	76 568	6,5	152 700	- 7,2	2,0
Spreewald	130 012	25,2	292 602	6,9	2,3
Niederlausitz	40 144	14,3	84 037	16,8	2,1
Elbe-Elster-Land
Fläming	176 411	5,2	418 588	6,0	2,4
Havelland	83 229	- 1,3	198 494	0,5	2,4
Potsdam	119 446	9,9	274 955	7,7	2,3

*) November 2004 bis April 2005

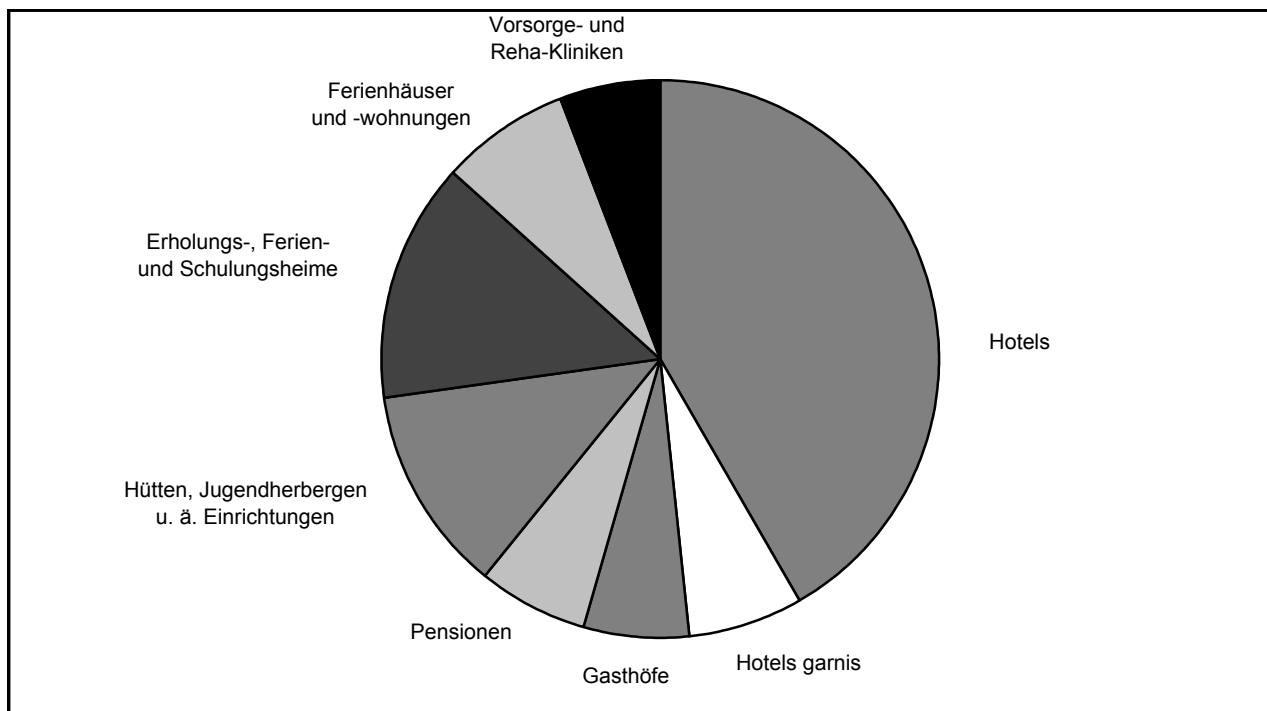
1) Rechnerischer Wert (Übernachtungen/Ankünfte)

III. Weitere Ergebnistabellen

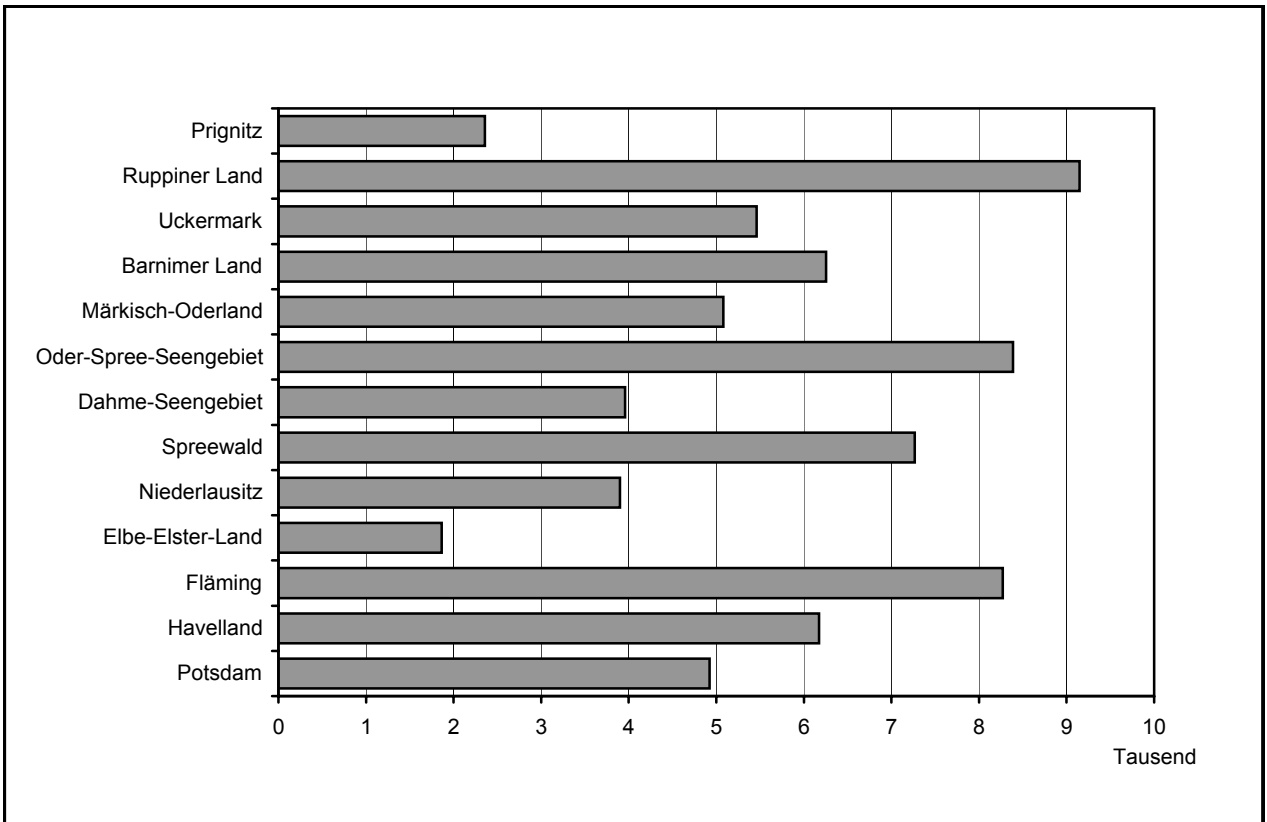
9. Beherbergungsarten am Ende des Monats nach Verwaltungsbezirken und Reisegebieten

Verwaltungsbezirk Reisegebiet	Beher- ber- gungs- stätten insge- samt	davon							
		Hotels	Hotels garnis	Gast- höfe	Pen- sionen	Hütten/ Jugend- herber- gen	Erho- lungs-, Ferien- u. Schu- lungs- heime	Ferien- häuser/ -woh- nungen	Vorsorge- und Reha- Kliniken
		Anzahl am 30.04.2005							
Verwaltungsbezirk									
Kreisfreie Städte									
Brandenburg an der Havel	25	5	5	2	7	2	2	2	–
Cottbus	26	16	1	2	3	1	3	–	–
Frankfurt (Oder)	16	7	1	6	–	–	1	1	–
Potsdam	45	20	10	2	4	3	3	2	1
Landkreise									
Barnim	84	30	6	12	10	8	8	8	2
dar.: Eberswalde	5	3	1	–	–	1	–	–	–
Dahme-Spreewald	129	32	9	15	26	12	16	17	2
Elbe-Elster	65	18	5	14	10	4	6	6	2
Havelland	62	14	7	10	15	3	6	7	–
Märkisch-Oderland	102	38	7	13	10	11	11	6	6
Oberhavel	90	34	5	19	10	2	8	11	1
Oberspreewald-Lausitz	81	23	3	14	28	5	4	4	–
Oder-Spree	132	28	12	22	18	9	20	22	1
dar.: Eisenhüttenstadt	4	1	1	1	–	–	1	–	–
Ostprignitz-Ruppin	130	41	5	16	22	6	8	28	4
Potsdam-Mittelmark	134	52	7	23	18	3	10	18	3
Prignitz	68	23	5	14	12	7	4	3	–
Spree-Neiße	92	28	9	17	18	7	7	6	–
Teltow-Fläming	95	29	11	17	19	3	10	6	–
Uckermark	117	30	2	18	19	12	14	20	2
dar.: Schwedt	14	6	–	2	3	2	1	–	–
Land Brandenburg	1 493	468	110	236	249	98	141	167	24
Reisegebiet									
Prignitz	83	27	6	18	14	7	5	6	–
Ruppiner Land	205	71	9	31	30	8	15	36	5
Uckermark	117	30	2	18	19	12	14	20	2
Barnimer Land	84	30	6	12	10	8	8	8	2
Märkisch-Oderland	102	38	7	13	10	11	11	6	6
Oder-Spree-Seengebiet	140	35	13	24	16	9	21	21	1
Dahme-Seengebiet	64	19	7	8	9	6	9	5	1
Spreewald	179	51	10	28	47	10	15	17	1
Niederlausitz	93	29	5	16	21	9	6	7	–
Elbe-Elster-Land	65	18	5	14	10	4	6	6	2
Fläming	160	60	15	28	31	4	11	8	3
Havelland	156	40	15	24	28	7	17	25	–
Potsdam	45	20	10	2	4	3	3	2	1

10. Struktur der angebotenen Bettenkapazität aller Beherbergungsstätten im Land Brandenburg am Ende des Monats nach Beherbergungsarten



11. Angebotene Bettenkapazität am Ende des Monats nach Reisegebieten



12. Beherbergungsstätten, Gästebetten und Kapazitätsauslastung nach Verwaltungsbezirken und Reisegebieten

Verwaltungsbezirk Reisegebiet	Beherbergungsstätten		Betten/Schlafgelegenheiten						Betten insgesamt je 1000 Einwohner
	ins- gesamt	darunter	ins- gesamt ¹⁾	darunter angebotene					
		geöffnete		Ist	Verän- derung zum Vor- jahres- stichtag	durchschnittliche Auslastung ²⁾			
						April 2005	seit Jahres- beginn	Winter- halb- jahr ³⁾	
Anzahl am 30.04.2005				Prozent				Anzahl	
Verwaltungsbezirk									
Kreisfreie Städte									
Brandenburg an der Havel	25	25	1 003	999	6,2	20,5	19,4	19,5	13,4
Cottbus	26	26	2 077	2 065	1,0	22,7	21,2	22,4	19,5
Frankfurt (Oder)	16	16	954	908	- 4,6	27,9	21,1	20,4	14,6
Potsdam	45	45	4 946	4 922	4,3	39,9	32,5	31,1	33,9
Landkreise									
Barnim	84	81	6 611	6 252	6,2	33,3	28,9	28,6	37,6
dar.: Eberswalde	5	5	342	340	21,0	24,5	20,9	19,0	8,1
Dahme-Spreewald	129	121	7 272	5 950	- 5,1	32,9	26,8	25,5	45,1
Elbe-Elster	65	59	2 002	1 865	- 5,3	30,7	24,4	24,1	16,1
Havelland	62	56	2 265	1 948	0,1	21,8	20,3	19,5	14,7
Märkisch-Oderland	102	94	5 456	5 081	- 4,5	34,8	29,8	29,6	28,4
Oberhavel	90	80	3 835	3 623	- 1,7	25,9	20,4	19,7	19,3
Oberspreewald-Lausitz	81	73	3 857	3 667	- 2,2	17,2	13,1	13,3	28,8
Oder-Spree	132	124	8 191	7 595	- 1,9	23,7	20,3	21,1	42,7
dar.: Eisenhüttenstadt	4	4	302	302	7,1	31,8	31,2	32,0	8,4
Ostprignitz-Ruppin	130	115	6 535	5 977	3,2	27,4	23,8	21,9	60,0
Potsdam-Mittelmark	134	128	7 265	6 877	- 2,8	32,0	26,6	26,5	35,9
Prignitz	68	65	2 061	1 905	- 9,0	26,1	22,2	24,4	23,0
Spree-Neiße	92	90	3 494	3 326	- 9,8	24,9	20,7	21,7	25,1
Teltow-Fläming	95	93	4 795	4 621	0,1	34,2	25,6	25,0	29,7
Uckermark	117	107	6 100	5 461	3,0	35,1	26,9	26,5	43,1
dar.: Schwedt	14	14	594	594	—	34,8	24,1	24,2	15,7
Land Brandenburg	1 493	1 398	78 719	73 042	- 1,0	29,7	24,7	24,3	30,7
Reisegebiet									
Prignitz	83	80	2 514	2 357	- 8,5	25,1	21,6	23,6	22,5
Ruppiner Land	205	180	9 917	9 148	1,7	27,1	22,7	21,1	34,7
Uckermark	117	107	6 100	5 461	3,0	35,1	26,9	26,5	43,1
Barnimer Land	84	81	6 611	6 252	6,2	33,3	28,9	28,6	37,6
Märkisch-Oderland	102	94	5 456	5 081	- 4,5	34,8	29,8	29,6	28,4
Oder-Spree-Seengebiet	140	134	8 993	8 387	- 2,2	24,5	20,7	21,2	35,5
Dahme-Seengebiet	64	62	4 964	3 960	- 0,9	31,6	23,9	23,2	45,8
Spreewald	179	164	7 799	7 265	- 8,1	27,4	23,3	23,6	34,8
Niederlausitz	93	90	4 089	3 899	- 1,7	16,4	14,4	14,4	19,2
Elbe-Elster-Land	65	59	2 002	1 865	- 5,3	30,7	24,4	24,1	16,1
Fläming	160	156	8 492	8 273	0,1	36,1	28,9	28,7	29,0
Havelland	156	146	6 836	6 172	- 2,2	23,2	19,4	18,9	22,8
Potsdam	45	45	4 946	4 922	4,3	39,9	32,5	31,1	33,9

1) Maximales Bettenangebot in den zurückliegenden 13 Monaten (einschl. lfd. Monat)

2) Rechnerischer Wert (Übernachtungen/angebotene Bettentage) x 100

3) November 2004 bis April 2005

13. Betriebe der Hotellerie ^{*)}, Gästezimmer und -betten sowie deren Auslastung nach Verwaltungsbezirken und Reisegebieten

Verwaltungsbezirk Reisegebiet	Hotelleriebetriebe		Gästezimmer		Gästebetten		Auslastung der angebotenen ...			
	insge- samt	dar.	insge- samt ¹⁾	dar.	insge- samt ¹⁾	dar.	Zimmer ²⁾		Betten ³⁾	
		geöff- nete		ange- botene		ange- botene	April 2005	seit Jahres- beginn	April 2005	seit Jahres- beginn
Anzahl am 30.04.2005						Prozent				
Verwaltungsbezirk										
Kreisfreie Städte										
Brandenburg an der Havel	19	19	373	371	715	711	30,7	27,4	20,6	18,0
Cottbus	22	22	1 076	1 076	1 930	1 924	31,1	27,9	22,5	20,6
Frankfurt (Oder)	14	14	515	484	817	771	37,4	29,1	30,5	23,9
Potsdam	36	36	2 078	2 077	3 784	3 760	46,6	39,7	36,2	28,8
Landkreise										
Barnim	58	56	1 255	1 233	2 475	2 413	30,9	25,8	22,3	18,2
dar.: Eberswalde	4	4	154	153	342	340	33,5	31,8	24,5	20,9
Dahme-Spreewald	82	80	1 652	1 606	3 264	3 033	41,5	37,6	31,4	28,9
Elbe-Elster	47	44	569	516	1 091	996	27,3	19,6	19,4	13,6
Havelland	46	46	674	674	1 308	1 299	30,3	27,1	21,1	19,3
Märkisch-Oderland	68	64	1 449	1 395	2 901	2 748	31,3	25,6	23,8	19,1
Oberhavel	68	66	1 503	1 479	2 869	2 826	36,2	29,0	26,9	21,7
Oberspreewald-Lausitz	68	61	1 233	1 173	2 420	2 305	31,0	22,4	22,1	15,6
Oder-Spree	80	77	1 755	1 665	3 595	3 348	29,0	24,8	22,4	19,1
dar.: Eisenhüttenstadt	3	3	112	112	302	302	30,7	27,8	31,8	31,2
Ostprignitz-Ruppin	84	82	1 488	1 452	3 145	3 071	29,0	25,2	21,6	19,4
Potsdam-Mittelmark	100	97	2 396	2 315	4 666	4 536	36,6	29,7	27,8	21,6
Prignitz	54	54	733	731	1 382	1 379	37,7	34,1	27,4	24,9
Spree-Neiße	72	72	1 374	1 356	2 547	2 489	32,3	28,3	26,7	23,5
Teltow-Fläming	76	76	2 110	2 078	3 977	3 922	48,2	35,6	36,0	26,6
Uckermark	69	68	1 649	1 630	3 012	2 890	41,7	32,4	36,4	29,3
dar.: Schwedt	11	11	284	284	594	594	50,3	39,1	34,8	24,1
Land Brandenburg	1 063	1 034	23 882	23 311	45 898	44 421	36,4	30,0	27,6	22,6
Reisegebiet										
Prignitz	65	65	902	900	1 697	1 693	36,4	32,9	26,4	23,8
Ruppiner Land	141	137	2 822	2 762	5 699	5 583	32,8	27,2	24,3	20,5
Uckermark	69	68	1 649	1 630	3 012	2 890	41,7	32,4	36,4	29,3
Barnimer Land	58	56	1 255	1 233	2 475	2 413	30,9	25,8	22,3	18,2
Märkisch-Oderland	68	64	1 449	1 395	2 901	2 748	31,3	25,6	23,8	19,1
Oder-Spree-Seengebiet	88	86	2 206	2 095	4 290	4 013	31,5	26,3	24,5	20,4
Dahme-Seengebiet	43	42	1 075	1 062	1 954	1 915	43,8	38,8	33,1	29,9
Spreewald	136	128	3 044	2 943	5 873	5 555	32,2	28,1	25,3	22,2
Niederlausitz	71	70	1 280	1 260	2 456	2 387	31,2	24,8	21,8	17,2
Elbe-Elster-Land	47	44	569	516	1 091	996	27,3	19,6	19,4	13,6
Fläming	134	132	3 645	3 586	6 985	6 885	44,7	34,4	33,3	25,2
Havelland	107	106	1 908	1 852	3 681	3 583	30,4	25,8	22,3	18,4
Potsdam	36	36	2 078	2 077	3 784	3 760	46,6	39,7	36,2	28,8

*) Hotellerie: Hotels, Hotels garnis, Gasthöfe und Pensionen

1) Maximales Betten-/Zimmerangebot in den zurückliegenden 13 Monaten (einschl. lfd. Monat)

2) Zahl der in der Berichtsperiode belegten Gästezimmer/(Zahl der angebotenen Gästezimmer x geöffnete Tage) x 100

3) Rechnerischer Wert (Übernachtungen/angebotene Bettentage) x 100

14. Betriebe der Hotellerie ^{*)}, Gästezimmer und -betten sowie deren Auslastung im Winterhalbjahr ^{)} 2004/2005 nach Verwaltungsbezirken und Reisegebieten**

<u>Verwaltungsbezirk</u> Reisegebiet	Hotelleriebetriebe		Gästezimmer		Gästebetten		Auslastung der angebotenen ...	
	insge- samt	dar.	insge- samt ¹⁾	dar.	insge- samt ¹⁾	dar.	Zimmer ²⁾	Betten ³⁾
		geöff- nete		ange- botene		ange- botene	Winter- halbjahr	Winter- halbjahr
Anzahl am 30.04.2005						Prozent		
Verwaltungsbezirk								
Kreisfreie Städte								
Brandenburg an der Havel	19	19	373	371	715	711	27,6	18,1
Cottbus	22	22	1 076	1 076	1 930	1 924	29,5	21,7
Frankfurt (Oder)	14	14	515	484	817	771	28,0	22,9
Potsdam	36	36	2 078	2 077	3 784	3 760	38,1	28,0
Landkreise								
Barnim	58	56	1 255	1 233	2 475	2 413	25,1	17,8
dar.: Eberswalde	4	4	154	153	342	340	28,5	19,0
Dahme-Spreewald	82	80	1 652	1 606	3 264	3 033	36,7	27,7
Elbe-Elster	47	44	569	516	1 091	996	20,1	13,8
Havelland	46	46	674	674	1 308	1 299	26,7	18,9
Märkisch-Oderland	68	64	1 449	1 395	2 901	2 748	25,6	19,2
Oberhavel	68	66	1 503	1 479	2 869	2 826	29,1	21,3
Oberspreewald-Lausitz	68	61	1 233	1 173	2 420	2 305	22,4	15,5
Oder-Spree	80	77	1 755	1 665	3 595	3 348	25,7	19,4
dar.: Eisenhüttenstadt	3	3	112	112	302	302	29,0	22,4
Ostprignitz-Ruppin	84	82	1 488	1 452	3 145	3 071	25,4	19,2
Potsdam-Mittelmark	100	97	2 396	2 315	4 666	4 536	29,5	21,6
Prignitz	54	54	733	731	1 382	1 379	34,7	24,9
Spree-Neiße	72	72	1 374	1 356	2 547	2 489	27,1	22,7
Teltow-Fläming	76	76	2 110	2 078	3 977	3 922	34,7	25,9
Uckermark	69	68	1 649	1 630	3 012	2 890	32,3	29,2
dar.: Schwedt	11	11	284	284	594	594	39,6	28,3
Land Brandenburg	1 063	1 034	23 882	23 311	45 898	44 421	29,7	22,3
Reisegebiet								
Prignitz	65	65	902	900	1 697	1 693	33,7	24,0
Ruppiner Land	141	137	2 822	2 762	5 699	5 583	27,1	20,2
Uckermark	69	68	1 649	1 630	3 012	2 890	32,3	29,2
Barnimer Land	58	56	1 255	1 233	2 475	2 413	25,1	17,8
Märkisch-Oderland	68	64	1 449	1 395	2 901	2 748	25,6	19,2
Oder-Spree-Seengebiet	88	86	2 206	2 095	4 290	4 013	26,6	20,4
Dahme-Seengebiet	43	42	1 075	1 062	1 954	1 915	38,1	29,2
Spreewald	136	128	3 044	2 943	5 873	5 555	28,2	21,9
Niederlausitz	71	70	1 280	1 260	2 456	2 387	24,7	17,1
Elbe-Elster-Land	47	44	569	516	1 091	996	20,1	13,8
Fläming	134	132	3 645	3 586	6 985	6 885	33,8	25,0
Havelland	107	106	1 908	1 852	3 681	3 583	25,6	18,1
Potsdam	36	36	2 078	2 077	3 784	3 760	38,1	28,0

*) Hotellerie: Hotels, Hotels garnis, Gasthöfe und Pensionen

**) November 2004 bis April 2005

1) Maximales Betten-/Zimmerangebot in den zurückliegenden 13 Monaten (einschl. lfd. Monat)

2) Zahl der in der Berichtsperiode belegten Gästezimmer/(Zahl der angebotenen Gästezimmer x geöffnete Tage) x 100

3) Rechnerischer Wert (Übernachtungen/angebotene Bettentage) x 100

15. Beherbergungsarten nach Größenklassen und Kapazitätsauslastung

Beherbergungsarten mit ... bis ... Gästebetten	Beherbergungsstätten		Betten/Schlafgelegenheiten						
	ins- gesamt	darunter	ins- gesamt ¹⁾	darunter angebotene					
		geöffnete		Ist	Veränderung zum Vorjah- resstichtag	durchschnittliche Auslastung ²⁾			
						April 2005	seit Jahres- beginn	Winter- halbjahr ³⁾	
	Anzahl am 30.04.2005				Prozent				
Hotels									
9 - 11	11	11	109	109	–	20,6	16,3	17,5	
12 - 14	26	26	336	335	8,4	17,5	15,0	15,3	
15 - 19	44	44	759	747	- 6,0	19,7	15,4	15,4	
20 - 29	91	90	2 147	2 097	- 0,9	23,8	20,5	20,3	
30 - 99	215	209	11 233	10 673	- 6,6	25,4	20,6	20,4	
100 - 249	62	62	9 113	9 058	- 4,8	30,5	24,3	24,3	
250 - 499	14	14	4 640	4 626	6,6	35,9	28,4	27,9	
500 - 999	5	5	2 947	2 863	19,7	34,7	31,7	31,3	
Zusammen	468	461	31 284	30 508	- 1,6	29,0	23,8	23,6	
Hotels garnis									
9 - 11	10	9	103	93	- 25,6	21,8	16,2	16,1	
12 - 14	8	8	104	101	14,8	15,4	19,9	19,2	
15 - 19	19	19	318	308	4,8	22,0	18,3	18,1	
20 - 29	26	26	630	629	- 0,6	27,4	20,6	19,9	
30 - 99	35	35	1 785	1 771	- 3,9	31,8	23,7	22,9	
100 - 249	11	11	1 500	1 500	- 13,8	48,5	35,3	32,1	
250 - 499	1	1	314	314	–	16,2	18,5	19,9	
Zusammen	110	109	4 754	4 716	- 6,4	34,3	26,5	25,1	
Gasthöfe									
9 - 11	48	47	482	473	2,2	17,1	12,8	13,6	
12 - 14	45	44	574	556	- 11,0	16,0	12,7	12,0	
15 - 19	49	46	830	768	- 2,8	17,7	14,8	15,6	
20 - 29	52	51	1 206	1 179	5,3	17,1	13,9	14,5	
30 - 99	41	40	1 627	1 580	3,5	17,5	13,8	14,5	
100 - 249	1	–	110	–	–	–	–	–	
Zusammen	236	228	4 829	4 556	0,7	17,2	13,8	14,3	
Pensionen									
9 - 11	57	55	565	546	- 3,9	21,2	17,1	17,8	
12 - 14	64	59	826	748	- 2,2	17,3	15,6	16,3	
15 - 19	50	46	822	746	- 7,2	21,9	18,5	18,1	
20 - 29	44	44	1 042	1 038	2,2	19,6	16,8	17,1	
30 - 99	31	29	1 370	1 287	4,0	25,5	23,7	23,0	
100 - 249	3	3	406	276	- 32,0	12,9	8,3	8,0	
Zusammen	249	236	5 031	4 641	- 3,2	21,0	18,3	18,2	

15. Beherbergungsarten nach Größenklassen und Kapazitätsauslastung

Beherbergungsarten mit ... bis ... Gästebetten	Beherbergungsstätten		Betten/Schlafgelegenheiten						
	ins- gesamt	darunter	ins- gesamt ¹⁾	darunter angebotene					
		geöffnete		Ist	Veränderung zum Vorjah- resstichtag	durchschnittliche Auslastung ²⁾			
						April 2005	seit Jahres- beginn	Winter- halbjahr ³⁾	
	Anzahl am 30.04.2005				Prozent				
Hütten, Jugendherbergen u. ä. Einrichtungen									
12 - 14	1	–	14	–	–	–	–	–	–
15 - 19	3	2	51	34	- 30,6
20 - 29	17	14	428	353	17,7	12,0	7,8	7,3	
30 - 99	55	50	3 044	2 757	1,4	22,2	16,0	14,6	
100 - 249	14	12	2 049	1 698	0,9	30,6	19,2	15,9	
250 - 499	4	4	1 515	1 513	5,7	30,1	12,8	10,6	
500 - 999	3	3	2 031	1 439	58,3	17,0	12,7	11,0	
1000 und mehr	1	1	1 232	1 015	–	21,8	10,4	9,4	
Zusammen	98	86	10 364	8 809	8,7	23,9	14,5	12,6	
Erholungs-, Ferien- und Schulungsheime									
12 - 14	3	2	40	27	–
15 - 19	3	2	48	32	–
20 - 29	19	16	460	385	- 17,4	22,0	14,8	15,0	
30 - 99	88	82	4 739	4 215	- 1,7	29,5	21,0	19,8	
100 - 249	23	22	3 550	3 421	1,1	27,4	18,0	17,6	
250 - 499	3	3	983	855	- 1,9	45,0	44,2	41,9	
500 - 999	2	2	1 158	1 158	1,4
Zusammen	141	129	10 978	10 093	- 1,2	28,8	21,8	20,7	
Ferienhäuser und -wohnungen									
9 - 11	16	13	161	130	16,1	4,7	3,9	5,1	
12 - 14	31	26	397	329	11,5	13,8	10,0	11,1	
15 - 19	25	19	406	304	0,7	10,8	9,4	10,5	
20 - 29	32	20	767	470	- 3,5	17,2	14,2	13,3	
30 - 99	55	41	2 725	2 003	7,3	12,1	10,8	10,6	
100 - 249	5	4	686	572	- 18,2	6,6	3,5	3,4	
250 - 499	1	1	428	428	16,3
500 - 999	2	2	1 450	1 142	- 0,7
Zusammen	167	126	7 020	5 378	1,9	14,2	11,6	11,3	

15. Beherbergungsarten nach Größenklassen und Kapazitätsauslastung

Beherbergungsarten mit ... bis ... Gästebetten	Beherbergungsstätten		Betten/Schlafgelegenheiten						
	ins- gesamt	darunter	ins- gesamt ¹⁾	darunter angebotene					
		geöffnete		Ist	Veränderung zum Vorjah- resstichtag	durchschnittliche Auslastung ²⁾			
						April 2005	seit Jahres- beginn	Winter- halbjahr ³⁾	
						Anzahl am 30.04.2005			
Vorsorge- und Reha-Kliniken									
20 - 29	1	1	25	25	–	.	.	.	
30 - 99	5	4	318	240	–	64,7	64,7	61,3	
100 - 249	15	15	2 907	2 907	- 19,3	82,0	78,9	78,7	
250 - 499	2	2	519	479	69,9	.	.	.	
500 - 999	1	1	690	690	–	.	.	.	
Zusammen	24	23	4 459	4 341	- 10,3	85,1	82,1	81,5	
Beherbergungsarten insgesamt									
9 - 11	142	135	1 420	1 351	- 1,9	18,2	14,3	15,1	
12 - 14	178	165	2 291	2 096	- 0,6	16,3	14,0	14,2	
15 - 19	193	178	3 234	2 939	- 4,1	18,9	15,6	15,8	
20 - 29	282	262	6 705	6 176	0,2	20,9	17,2	17,1	
30 - 99	525	490	26 841	24 526	- 2,5	25,0	20,0	19,5	
100 - 249	134	129	20 321	19 432	- 7,6	38,1	31,4	31,2	
250 - 499	25	25	8 399	8 215	8,0	37,7	30,4	29,7	
500 - 999	13	13	8 276	7 292	16,1	33,0	32,1	31,8	
1000 und mehr	1	1	1 232	1 015	–	21,8	10,4	9,4	
Insgesamt	1 493	1 398	78 719	73 042	- 1,0	29,7	24,7	24,3	

1) Maximales Bettenangebot in den zurückliegenden 13 Monaten (einschl. lfd. Monat)

2) Rechnerischer Wert (Übernachtungen/angebotene Bettentage) x 100

3) November 2004 bis April 2005

16. Ankünfte der Gäste in Beherbergungsstätten im April 2005 nach Verwaltungsbezirken und Reisegebieten sowie nach zusammengefassten Gästegruppen

<u>Verwaltungsbezirk</u> Reisegebiet	Ankünfte insgesamt		davon Gäste aus			
			der BRD		dem Ausland	
	Ist	Veränderung z. Vorjahresmon.	Ist	Veränderung z. Vorjahresmon.	Ist	Veränderung z. Vorjahresmon.
	Anzahl	Prozent	Anzahl	Prozent	Anzahl	Prozent
Verwaltungsbezirk						
Kreisfreie Städte						
Brandenburg an der Havel	3 050	- 9,7	2 890	- 11,1	160	27,0
Cottbus	8 584	6,2	7 991	4,8	593	28,9
Frankfurt (Oder)	4 427	9,3	4 032	12,5	395	- 15,2
Potsdam	26 148	14,3	23 797	12,7	2 351	34,7
Landkreise						
Barnim	16 223	- 1,8	15 160	- 0,3	1 063	- 18,5
dar.: Eberswalde	671	10,2	535	- 6,3	136	257,9
Dahme-Spreewald	23 848	11,3	20 719	6,2	3 129	63,1
Elbe-Elster	4 082	- 5,2	4 008	- 4,4	74	- 35,1
Havelland	5 272	- 8,6	5 081	- 9,8	191	41,5
Märkisch-Oderland	15 586	- 4,9	13 866	- 6,6	1 720	12,0
Oberhavel	13 911	- 0,6	12 367	- 0,4	1 544	- 2,3
Oberspreewald-Lausitz	9 467	- 0,2	8 768	- 2,9	699	53,6
Oder-Spree	20 506	- 5,1	19 848	- 5,5	658	7,9
dar.: Eisenhüttenstadt	894	- 8,4	799	- 10,6	95	15,9
Ostprignitz-Ruppin	14 438	- 10,1	13 887	- 11,6	551	56,5
Potsdam-Mittelmark	24 804	- 0,5	22 654	- 2,1	2 150	20,4
Prignitz	6 003	- 5,3	5 863	- 5,0	140	- 16,7
Spree-Neiße	12 066	0,1	11 674	- 1,7	392	120,2
Teltow-Fläming	22 161	12,7	17 721	15,4	4 440	3,2
Uckermark	18 749	5,0	17 935	3,1	814	79,3
dar.: Schwedt	2 793	10,6	2 641	12,4	152	- 13,6
Land Brandenburg	249 325	1,9	228 261	0,5	21 064	19,1
Reisegebiet						
Prignitz	7 504	- 6,1	7 095	- 7,7	409	34,5
Ruppiner Land	26 848	- 5,5	25 022	- 6,0	1 826	1,6
Uckermark	18 749	5,0	17 935	3,1	814	79,3
Barnimer Land	16 223	- 1,8	15 160	- 0,3	1 063	- 18,5
Märkisch-Oderland	15 586	- 4,9	13 866	- 6,6	1 720	12,0
Oder-Spree-Seengebiet	24 865	- 2,5	23 812	- 2,6	1 053	- 0,5
Dahme-Seengebiet	17 034	9,1	14 124	0,5	2 910	85,6
Spreewald	27 969	3,1	26 812	2,7	1 157	11,1
Niederlausitz	9 030	6,8	8 284	3,1	746	77,6
Elbe-Elster-Land	4 082	- 5,2	4 008	- 4,4	74	- 35,1
Fläming	36 593	7,6	30 666	7,4	5 927	8,9
Havelland	18 694	- 5,2	17 680	- 6,1	1 014	12,2
Potsdam	26 148	14,3	23 797	12,7	2 351	34,7

17. Ankünfte der Gäste in Beherbergungsstätten von Januar bis April 2005 nach Verwaltungsbezirken und Reisegebieten sowie nach zusammengefassten Gästegruppen

Verwaltungsbezirk Reisegebiet	Ankünfte insgesamt		davon Gäste aus			
			der BRD		dem Ausland	
	Ist	Veränderung z. Vorjahreszeitr.	Ist	Veränderung z. Vorjahreszeitr.	Ist	Veränderung z. Vorjahreszeitr.
	Anzahl	Prozent	Anzahl	Prozent	Anzahl	Prozent
Verwaltungsbezirk						
Kreisfreie Städte						
Brandenburg an der Havel	9 916	- 2,5	9 506	- 2,0	410	- 13,7
Cottbus	29 891	5,6	28 009	5,1	1 882	13,4
Frankfurt (Oder)	13 214	0,1	11 772	1,1	1 442	- 7,5
Potsdam	80 310	10,3	73 609	8,8	6 701	28,5
Landkreise						
Barnim	43 212	- 3,5	40 356	- 4,1	2 856	5,1
dar.: Eberswalde	2 286	14,0	2 059	8,0	227	129,3
Dahme-Spreewald	75 656	26,4	64 502	20,0	11 154	82,9
Elbe-Elster	10 734	- 10,7	10 520	- 10,3	214	- 25,4
Havelland	17 278	2,7	16 775	3,0	503	- 7,4
Märkisch-Oderland	46 932	0,5	42 828	1,0	4 104	- 5,1
Oberhavel	41 845	- 1,7	38 585	- 0,6	3 260	- 13,7
Oberspreewald-Lausitz	23 788	6,1	21 556	2,0	2 232	73,2
Oder-Spree	64 907	- 1,1	63 268	- 1,0	1 639	- 3,3
dar.: Eisenhüttenstadt	3 370	- 6,7	3 128	- 6,5	242	- 9,0
Ostprignitz-Ruppin	43 441	7,5	41 696	6,2	1 745	51,5
Potsdam-Mittelmark	74 469	- 2,4	69 636	- 2,3	4 833	- 3,6
Prignitz	18 549	- 8,8	18 126	- 8,3	423	- 25,0
Spree-Neiße	33 187	16,9	32 139	15,2	1 048	110,0
Teltow-Fläming	68 216	8,5	54 788	9,4	13 428	5,2
Uckermark	54 762	2,1	53 298	1,7	1 464	20,9
dar.: Schwedt	8 348	- 5,1	7 913	- 3,4	435	- 28,0
Land Brandenburg	750 307	4,6	690 969	3,7	59 338	16,7
Reisegebiet						
Prignitz	23 295	- 10,4	22 121	- 11,8	1 174	27,6
Ruppiner Land	80 540	4,1	76 286	4,8	4 254	- 7,0
Uckermark	54 762	2,1	53 298	1,7	1 464	20,9
Barnimer Land	43 212	- 3,5	40 356	- 4,1	2 856	5,1
Märkisch-Oderland	46 932	0,5	42 828	1,0	4 104	- 5,1
Oder-Spree-Seengebiet	77 890	- 0,8	74 811	- 0,6	3 079	- 4,9
Dahme-Seengebiet	51 996	8,7	42 350	0	9 646	76,8
Spreewald	84 702	23,0	80 522	22,2	4 180	40,5
Niederlausitz	26 055	15,4	23 563	9,9	2 492	120,1
Elbe-Elster-Land	10 734	- 10,7	10 520	- 10,3	214	- 25,4
Fläming	115 846	5,2	98 510	4,9	17 336	6,9
Havelland	54 033	- 3,6	52 195	- 2,3	1 838	- 28,7
Potsdam	80 310	10,3	73 609	8,8	6 701	28,5

18. Ankünfte der Gäste in Beherbergungsstätten im Winterhalbjahr *) 2004/2005 nach Verwaltungsbezirken und Reisegebieten sowie nach zusammengefassten Gästegruppen

<u>Verwaltungsbezirk</u> <u>Reisegebiet</u>	Ankünfte insgesamt		davon Gäste aus			
			der BRD		dem Ausland	
	Ist	Veränderung z. Vorjahreszeitr.	Ist	Veränderung z. Vorjahreszeitr.	Ist	Veränderung z. Vorjahreszeitr.
	Anzahl	Prozent	Anzahl	Prozent	Anzahl	Prozent
Verwaltungsbezirk						
Kreisfreie Städte						
Brandenburg an der Havel	14 685	- 0,4	14 056	0,3	629	- 13,5
Cottbus	47 753	13,6	44 943	13,4	2 810	17,3
Frankfurt (Oder)	19 915	- 4,2	17 768	- 4,6	2 147	- 0,2
Potsdam	118 937	10,2	110 166	9,3	8 771	22,2
Landkreise						
Barnim	63 200	- 2,2	59 264	- 3,2	3 936	14,3
dar.: Eberswalde	3 298	16,2	3 003	10,9	295	130,5
Dahme-Spreewald	108 644	21,1	92 569	16,3	16 075	59,7
Elbe-Elster	16 488	- 6,0	16 039	- 6,5	449	13,1
Havelland	26 397	5,8	25 681	6,3	716	- 8,9
Märkisch-Oderland	71 861	2,7	65 731	3,6	6 130	- 6,4
Oberhavel	63 530	- 2,4	59 294	- 0,4	4 236	- 24,1
Oberspreewald-Lausitz	36 343	9,3	33 129	5,6	3 214	70,2
Oder-Spree	99 486	3,5	97 108	3,4	2 378	6,6
dar.: Eisenhüttenstadt	5 306	- 1,9	4 802	- 4,3	504	29,2
Ostprignitz-Ruppin	64 824	8,3	62 343	7,0	2 481	55,9
Potsdam-Mittelmark	115 295	- 1,1	108 068	- 0,7	7 227	- 5,8
Prignitz	28 125	- 6,1	27 450	- 5,7	675	- 20,7
Spree-Neiße	49 393	20,5	47 876	19,1	1 517	96,2
Teltow-Fläming	102 191	8,4	82 811	9,9	19 380	2,7
Uckermark	81 106	5,8	78 921	5,7	2 185	8,3
dar.: Schwedt	12 157	- 6,7	11 543	- 4,1	614	- 38,0
Land Brandenburg	1 128 173	5,9	1 043 217	5,4	84 956	13,0
Reisegebiet						
Prignitz	35 294	- 6,2	33 407	- 8,0	1 887	42,6
Ruppiner Land	121 185	3,3	115 680	4,6	5 505	- 17,9
Uckermark	81 106	5,8	78 921	5,7	2 185	8,3
Barnimer Land	63 200	- 2,2	59 264	- 3,2	3 936	14,3
Märkisch-Oderland	71 861	2,7	65 731	3,6	6 130	- 6,4
Oder-Spree-Seengebiet	118 830	2,0	114 307	2,0	4 523	3,7
Dahme-Seengebiet	76 390	6,4	62 026	- 1,1	14 364	58,0
Spreewald	126 626	26,7	120 871	26,4	5 755	32,2
Niederlausitz	39 688	14,5	36 189	9,8	3 499	105,9
Elbe-Elster-Land	16 488	- 6,0	16 039	- 6,5	449	13,1
Fläming	176 144	5,3	151 009	5,6	25 135	3,7
Havelland	82 424	- 0,9	79 607	0,3	2 817	- 26,0
Potsdam	118 937	10,2	110 166	9,3	8 771	22,2

*) November 2004 bis April 2005

19. Übernachtungen der Gäste in Beherbergungsstätten im April 2005 nach Verwaltungsbezirken und Reisegebieten sowie nach zusammengefassten Gästegruppen

<u>Verwaltungsbezirk</u> Reisegebiet	Übernachtungen insgesamt		davon Gäste aus			
			der BRD		dem Ausland	
	Ist	Veränderung z. Vorjahresmon.	Ist	Veränderung z. Vorjahresmon.	Ist	Veränderung z. Vorjahresmon.
	Anzahl	Prozent	Anzahl	Prozent	Anzahl	Prozent
Verwaltungsbezirk						
Kreisfreie Städte						
Brandenburg an der Havel	6 154	- 28,7	5 696	- 31,4	458	40,9
Cottbus	14 046	- 2,4	12 851	- 4,6	1 195	28,5
Frankfurt (Oder)	7 608	5,7	7 013	12,8	595	- 39,3
Potsdam	58 845	9,2	52 871	6,3	5 974	43,2
Landkreise						
Barnim	61 877	- 2,4	59 179	- 1,6	2 698	- 17,0
dar.: Eberswalde	2 502	19,0	2 079	35,9	423	- 26,2
Dahme-Spreewald	58 247	- 1,2	53 160	- 1,3	5 087	0,8
Elbe-Elster	17 112	3,7	16 761	3,9	351	- 3,6
Havelland	12 593	- 14,4	11 838	- 17,8	755	142,0
Märkisch-Oderland	52 958	- 8,4	49 624	- 9,9	3 334	20,3
Oberhavel	27 832	- 1,5	24 641	- 2,1	3 191	3,4
Oberspreewald-Lausitz	18 854	- 1,9	17 114	- 6,5	1 740	90,0
Oder-Spree	53 946	- 18,3	52 169	- 19,0	1 777	9,3
dar.: Eisenhüttenstadt	2 880	16,0	2 628	13,3	252	53,7
Ostprignitz-Ruppin	48 875	- 1,6	47 962	- 2,4	913	68,8
Potsdam-Mittelmark	65 810	1,7	59 592	0,6	6 218	14,2
Prignitz	14 919	- 28,6	14 621	- 29,0	298	- 6,3
Spree-Neiße	24 434	- 30,0	23 558	- 30,4	876	- 15,4
Teltow-Fläming	47 473	18,0	38 386	18,1	9 087	17,3
Uckermark	57 194	- 6,1	53 421	- 8,7	3 773	56,7
dar.: Schwedt	6 203	- 26,8	5 535	- 21,3	668	- 53,4
Land Brandenburg	648 777	- 4,6	600 457	- 6,0	48 320	17,1
Reisegebiet						
Prignitz	17 758	- 27,8	16 955	- 29,7	803	69,1
Ruppiner Land	73 868	- 0,5	70 269	- 0,7	3 599	3,7
Uckermark	57 194	- 6,1	53 421	- 8,7	3 773	56,7
Barnimer Land	61 877	- 2,4	59 179	- 1,6	2 698	- 17,0
Märkisch-Oderland	52 958	- 8,4	49 624	- 9,9	3 334	20,3
Oder-Spree-Seengebiet	61 404	- 15,7	59 032	- 16,0	2 372	- 7,1
Dahme-Seengebiet	37 533	- 5,3	32 889	- 7,0	4 644	9,0
Spreewald	59 389	- 15,3	57 248	- 14,9	2 141	- 24,2
Niederlausitz	18 809	3,7	16 696	- 3,1	2 113	135,0
Elbe-Elster-Land	17 112	3,7	16 761	3,9	351	- 3,6
Fläming	89 502	10,1	75 187	7,9	14 315	23,0
Havelland	42 528	- 9,4	40 325	- 9,9	2 203	0,5
Potsdam	58 845	9,2	52 871	6,3	5 974	43,2

20. Übernachtungen der Gäste in Beherbergungsstätten von Januar bis April 2005 nach Verwaltungsbezirken und Reisegebieten sowie nach zusammengefassten Gästegruppen

<u>Verwaltungsbezirk</u> Reisegebiet	Übernachtungen insgesamt		davon Gäste aus			
			der BRD		dem Ausland	
	Ist	Veränderung z. Vorjahreszeitr.	Ist	Veränderung z. Vorjahreszeitr.	Ist	Veränderung z. Vorjahreszeitr.
	Anzahl	Prozent	Anzahl	Prozent	Anzahl	Prozent
Verwaltungsbezirk						
Kreisfreie Städte						
Brandenburg an der Havel	21 637	- 3,3	20 515	- 3,3	1 122	- 2,1
Cottbus	52 260	6,2	47 087	4,6	5 173	22,4
Frankfurt (Oder)	22 999	3,5	20 609	5,9	2 390	- 13,0
Potsdam	190 030	9,5	173 092	7,9	16 938	28,3
Landkreise						
Barnim	186 030	- 2,0	177 419	- 2,6	8 611	12,2
dar.: Eberswalde	7 082	10,3	6 401	15,3	681	- 21,4
Dahme-Spreewald	172 354	8,5	154 705	10,3	17 649	- 4,9
Elbe-Elster	51 826	0,8	51 154	1,5	672	- 34,1
Havelland	44 174	3,6	42 111	2,7	2 063	27,3
Märkisch-Oderland	178 252	- 3,1	169 337	- 3,2	8 915	- 0,2
Oberhavel	85 465	4,5	78 532	6,3	6 933	- 12,4
Oberspreewald-Lausitz	47 959	8,4	42 950	3,6	5 009	81,4
Oder-Spree	175 900	- 11,2	171 729	- 11,3	4 171	- 6,9
dar.: Eisenhüttenstadt	10 934	6,2	10 311	7,5	623	- 11,9
Ostprignitz-Ruppin	163 335	30,7	160 099	30,5	3 236	41,1
Potsdam-Mittelmark	210 016	0,8	197 451	1,5	12 565	- 8,6
Prignitz	46 636	- 33,5	45 932	- 33,6	704	- 31,7
Spree-Neiße	69 394	- 20,1	64 991	- 23,1	4 403	92,4
Teltow-Fläming	137 627	13,0	112 469	13,1	25 158	12,7
Uckermark	165 316	- 1,6	159 076	- 1,8	6 240	3,5
dar.: Schwedt	17 198	- 34,3	15 706	- 30,3	1 492	- 58,8
Land Brandenburg	2 021 210	1,2	1 889 258	0,7	131 952	8,2
Reisegebiet						
Prignitz	55 446	- 31,2	53 522	- 32,4	1 924	27,2
Ruppiner Land	239 990	22,3	231 041	23,9	8 949	- 8,0
Uckermark	165 316	- 1,6	159 076	- 1,8	6 240	3,5
Barnimer Land	186 030	- 2,0	177 419	- 2,6	8 611	12,2
Märkisch-Oderland	178 252	- 3,1	169 337	- 3,2	8 915	- 0,2
Oder-Spree-Seengebiet	198 352	- 9,7	191 793	- 9,7	6 559	- 8,6
Dahme-Seengebiet	104 064	- 6,1	89 042	- 5,0	15 022	- 11,9
Spreewald	183 085	0,4	173 892	0	9 193	7,7
Niederlausitz	55 365	19,0	47 344	7,1	8 021	247,7
Elbe-Elster-Land	51 826	0,8	51 154	1,5	672	- 34,1
Fläming	280 014	7,5	243 893	6,5	36 121	14,5
Havelland	133 440	- 0,8	128 653	1,1	4 787	- 34,3
Potsdam	190 030	9,5	173 092	7,9	16 938	28,3

21. Übernachtungen der Gäste in Beherbergungsstätten im Winterhalbjahr ^{*)} 2004/2005 nach Verwaltungsbezirken und Reisegebieten sowie nach zusammengefassten Gästegruppen

<u>Verwaltungsbezirk</u> Reisegebiet	Übernachtungen insgesamt		davon Gäste aus			
			der BRD		dem Ausland	
	Ist	Veränderung z. Vorjahreszeitr.	Ist	Veränderung z. Vorjahreszeitr.	Ist	Veränderung z. Vorjahreszeitr.
	Anzahl	Prozent	Anzahl	Prozent	Anzahl	Prozent
Verwaltungsbezirk						
Kreisfreie Städte						
Brandenburg an der Havel	32 296	1,7	30 424	0,7	1 872	20,9
Cottbus	82 740	15,6	75 298	14,7	7 442	25,2
Frankfurt (Oder)	33 418	- 2,5	29 894	- 2,5	3 524	- 2,3
Potsdam	273 739	8,1	252 015	7,1	21 724	20,9
Landkreise						
Barnim	271 881	- 1,5	259 520	- 2,1	12 361	13,0
dar.: Eberswalde	9 225	- 4,5	8 359	- 4,2	866	- 8,2
Dahme-Spreewald	248 116	5,2	222 691	8,2	25 425	- 15,2
Elbe-Elster	78 092	7,5	76 831	7,5	1 261	5,9
Havelland	64 874	4,9	62 209	5,5	2 665	- 7,1
Märkisch-Oderland	268 963	- 2,1	256 160	- 2,1	12 803	- 1,1
Oberhavel	124 776	1,4	115 565	3,7	9 211	- 20,4
Oberspreewald-Lausitz	72 059	11,4	64 770	7,4	7 289	66,6
Oder-Spree	273 209	- 3,6	267 438	- 3,7	5 771	- 1,0
dar.: Eisenhüttenstadt	16 458	9,2	15 272	9,1	1 186	11,3
Ostprignitz-Ruppin	223 737	22,9	219 153	22,6	4 584	42,1
Potsdam-Mittelmark	314 535	1,5	297 512	2,4	17 023	- 12,4
Prignitz	79 127	- 22,1	78 051	- 22,1	1 076	- 26,9
Spree-Neiße	113 940	- 8,1	108 322	- 10,7	5 618	103,7
Teltow-Fläming	201 131	10,4	165 360	10,8	35 771	8,3
Uckermark	238 433	1,0	230 082	1,2	8 351	- 2,4
dar.: Schwedt	25 773	- 29,0	23 744	- 24,4	2 029	- 58,4
Land Brandenburg	2 995 066	2,6	2 811 295	2,5	183 771	3,7
Reisegebiet						
Prignitz	92 872	- 19,6	89 667	- 21,0	3 205	50,1
Ruppiner Land	334 768	15,0	323 102	16,7	11 666	- 17,4
Uckermark	238 433	1,0	230 082	1,2	8 351	- 2,4
Barnimer Land	271 881	- 1,5	259 520	- 2,1	12 361	13,0
Märkisch-Oderland	268 963	- 2,1	256 160	- 2,1	12 803	- 1,1
Oder-Spree-Seengebiet	305 085	- 3,7	295 792	- 3,8	9 293	- 0,5
Dahme-Seengebiet	152 323	- 7,3	129 985	- 5,2	22 338	- 17,7
Spreewald	283 758	8,0	270 976	8,3	12 782	1,9
Niederlausitz	82 316	17,5	71 660	7,6	10 656	207,8
Elbe-Elster-Land	78 092	7,5	76 831	7,5	1 261	5,9
Fläming	416 980	6,3	366 632	5,8	50 348	10,2
Havelland	195 856	1,2	188 873	3,6	6 983	- 37,5
Potsdam	273 739	8,1	252 015	7,1	21 724	20,9

*) November 2004 bis April 2005

22. Durchschnittliche Aufenthaltsdauer der Gäste in Beherbergungsstätten im Berichtsmonat, seit Jahresbeginn und im Winterhalbjahr 2004/2005 ^{*)} nach Verwaltungsbezirken und Reisegebieten

Verwaltungsbezirk Reisegebiet	Durchschnittliche Aufenthaltsdauer			davon Gäste aus					
	der Gäste insgesamt ¹⁾			der BRD			dem Ausland		
	April 2005	seit Jahres- beginn	Winter- halbjahr	April 2005	seit Jahres- beginn	Winter- halbjahr	April 2005	seit Jahres- beginn	Winter- halbjahr
	Tage								
	Verwaltungsbezirk								
Kreisfreie Städte									
Brandenburg an der Havel	2,0	2,2	2,2	2,0	2,2	2,2	2,9	2,7	3,0
Cottbus	1,6	1,7	1,7	1,6	1,7	1,7	2,0	2,7	2,6
Frankfurt (Oder)	1,7	1,7	1,7	1,7	1,8	1,7	1,5	1,7	1,6
Potsdam	2,3	2,4	2,3	2,2	2,4	2,3	2,5	2,5	2,5
Landkreise									
Barnim	3,8	4,3	4,3	3,9	4,4	4,4	2,5	3,0	3,1
dar.: Eberswalde	3,7	3,1	2,8	3,9	3,1	2,8	3,1	3,0	2,9
Dahme-Spreewald	2,4	2,3	2,3	2,6	2,4	2,4	1,6	1,6	1,6
Elbe-Elster	4,2	4,8	4,7	4,2	4,9	4,8	4,7	3,1	2,8
Havelland	2,4	2,6	2,5	2,3	2,5	2,4	4,0	4,1	3,7
Märkisch-Oderland	3,4	3,8	3,7	3,6	4,0	3,9	1,9	2,2	2,1
Oberhavel	2,0	2,0	2,0	2,0	2,0	1,9	2,1	2,1	2,2
Oberspreewald-Lausitz	2,0	2,0	2,0	2,0	2,0	2,0	2,5	2,2	2,3
Oder-Spree	2,6	2,7	2,7	2,6	2,7	2,8	2,7	2,5	2,4
dar.: Eisenhüttenstadt	3,2	3,2	3,1	3,3	3,3	3,2	2,7	2,6	2,4
Ostprignitz-Ruppin	3,4	3,8	3,5	3,5	3,8	3,5	1,7	1,9	1,8
Potsdam-Mittelmark	2,7	2,8	2,7	2,6	2,8	2,8	2,9	2,6	2,4
Prignitz	2,5	2,5	2,8	2,5	2,5	2,8	2,1	1,7	1,6
Spree-Neiße	2,0	2,1	2,3	2,0	2,0	2,3	2,2	4,2	3,7
Teltow-Fläming	2,1	2,0	2,0	2,2	2,1	2,0	2,0	1,9	1,8
Uckermark	3,1	3,0	2,9	3,0	3,0	2,9	4,6	4,3	3,8
dar.: Schwedt	2,2	2,1	2,1	2,1	2,0	2,1	4,4	3,4	3,3
Land Brandenburg	2,6	2,7	2,7	2,6	2,7	2,7	2,3	2,2	2,2
	Reisegebiet								
Prignitz	2,4	2,4	2,6	2,4	2,4	2,7	2,0	1,6	1,7
Ruppiner Land	2,8	3,0	2,8	2,8	3,0	2,8	2,0	2,1	2,1
Uckermark	3,1	3,0	2,9	3,0	3,0	2,9	4,6	4,3	3,8
Barnimer Land	3,8	4,3	4,3	3,9	4,4	4,4	2,5	3,0	3,1
Märkisch-Oderland	3,4	3,8	3,7	3,6	4,0	3,9	1,9	2,2	2,1
Oder-Spree-Seengebiet	2,5	2,5	2,6	2,5	2,6	2,6	2,3	2,1	2,1
Dahme-Seengebiet	2,2	2,0	2,0	2,3	2,1	2,1	1,6	1,6	1,6
Spreewald	2,1	2,2	2,2	2,1	2,2	2,2	1,9	2,2	2,2
Niederlausitz	2,1	2,1	2,1	2,0	2,0	2,0	2,8	3,2	3,0
Elbe-Elster-Land	4,2	4,8	4,7	4,2	4,9	4,8	4,7	3,1	2,8
Fläming	2,4	2,4	2,4	2,5	2,5	2,4	2,4	2,1	2,0
Havelland	2,3	2,5	2,4	2,3	2,5	2,4	2,2	2,6	2,5
Potsdam	2,3	2,4	2,3	2,2	2,4	2,3	2,5	2,5	2,5

*) November 2004 bis April 2005

1) Rechnerischer Wert (Übernachtungen/Ankünfte)

23. Ankünfte, Übernachtungen und durchschnittliche Aufenthaltsdauer der Gäste in Beherbergungsstätten im April 2005 nach Betriebsarten und zusammengefassten Gästegruppen

Betriebsart Ständiger Wohnsitz der Gäste	Ankünfte		Übernachtungen		Durchschnittliche Aufenthaltsdauer insgesamt ¹⁾ Tage
	Ist	Veränderung z. Vorjahresmon.	Ist	Veränderung z. Vorjahresmon.	
	Anzahl	Prozent	Anzahl	Prozent	
Hotels	136 843	3,4	265 291	- 3,9	1,9
Bundesrepublik Deutschland	122 849	2,4	234 070	- 6,0	1,9
Ausland	13 994	12,9	31 221	15,6	2,2
Hotels garnis	23 760	4,6	48 392	5,3	2,0
Bundesrepublik Deutschland	18 794	- 1,8	38 696	- 0,3	2,1
Ausland	4 966	38,9	9 696	35,9	2,0
Gasthöfe	11 602	- 12,1	23 189	- 13,2	2,0
Bundesrepublik Deutschland	11 322	- 12,6	22 438	- 13,9	2,0
Ausland	280	16,7	751	16,1	2,7
Pensionen	11 314	- 13,9	29 151	- 15,9	2,6
Bundesrepublik Deutschland	10 982	- 14,3	27 657	- 15,2	2,5
Ausland	332	1,2	1 494	- 26,9	4,5
Zusammen Hotellerie	183 519	1,2	366 023	- 4,5	2,0
Bundesrepublik Deutschland	163 947	- 0,6	322 861	- 6,8	2,0
Ausland	19 572	18,4	43 162	17,2	2,2
Hütten, Jugendherbergen u. ä.	23 433	6,1	62 475	2,5	2,7
Bundesrepublik Deutschland	22 353	4,6	59 624	1,4	2,7
Ausland	1 080	51,0	2 851	33,3	2,6
Erholungs-, Ferien- und Schulungsheime	31 344	13,3	86 741	3,7	2,8
Bundesrepublik Deutschland	31 066	13,5	85 555	4,1	2,8
Ausland	278	- 4,8	1 186	- 17,3	4,3
Ferienhäuser/ -wohnungen	6 634	- 18,3	22 714	- 24,8	3,4
Bundesrepublik Deutschland	6 538	- 18,2	22 249	- 24,8	3,4
Ausland	96	- 23,8	465	- 26,3	4,8
Zusammen Sonst. Beherberg.	61 411	6,1	171 930	- 1,6	2,8
Bundesrepublik Deutschland	59 957	5,7	167 428	- 1,9	2,8
Ausland	1 454	28,3	4 502	7,1	3,1
Vorsorge- und Reha-Kliniken	4 395	- 19,8	110 824	- 9,4	25,2
Bundesrepublik Deutschland	4 357	- 20,2	110 168	- 9,7	25,3
Ausland	38	72,7	656	185,2	17,3
Betriebe insgesamt	249 325	1,9	648 777	- 4,6	2,6
Bundesrepublik Deutschland	228 261	0,5	600 457	- 6,0	2,6
Ausland	21 064	19,1	48 320	17,1	2,3

1) Rechnerischer Wert (Übernachtungen/Ankünfte)

24. Ankünfte, Übernachtungen und durchschnittliche Aufenthaltsdauer der Gäste in Beherbergungsstätten von Januar bis April 2005 nach Betriebsarten und zusammengefassten Gästegruppen

Betriebsart Ständiger Wohnsitz der Gäste	Ankünfte		Übernachtungen		Durchschnittliche Aufenthaltsdauer insgesamt ¹⁾
	Ist	Veränderung z. Vorjahreszeitr.	Ist	Veränderung z. Vorjahreszeitr.	
	Anzahl	Prozent	Anzahl	Prozent	Tage
Hotels	437 789	6,5	850 057	6,8	1,9
Bundesrepublik Deutschland	397 816	5,9	765 462	6,3	1,9
Ausland	39 973	13,4	84 595	11,4	2,1
Hotels garnis	78 353	9,5	149 645	7,8	1,9
Bundesrepublik Deutschland	64 436	6,6	124 030	6,1	1,9
Ausland	13 917	25,3	25 615	16,7	1,8
Gasthöfe	33 634	- 4,1	68 872	- 3,3	2,0
Bundesrepublik Deutschland	32 848	- 4,5	67 175	- 3,1	2,0
Ausland	786	15,9	1 697	- 10,5	2,2
Pensionen	34 640	- 5,8	94 853	- 7,4	2,7
Bundesrepublik Deutschland	33 739	- 5,9	90 989	- 1,8	2,7
Ausland	901	- 3,5	3 864	- 60,4	4,3
Zusammen Hotellerie	584 416	5,4	1 163 427	5,0	2,0
Bundesrepublik Deutschland	528 839	4,4	1 047 656	4,9	2,0
Ausland	55 577	15,9	115 771	5,7	2,1
Hütten, Jugendherbergen u. ä.	47 610	9,6	129 278	10,9	2,7
Bundesrepublik Deutschland	45 084	8,3	120 484	8,4	2,7
Ausland	2 526	37,3	8 794	60,3	3,5
Erholungs-, Ferien- und Schulungsheime	84 740	3,3	247 050	0,6	2,9
Bundesrepublik Deutschland	83 807	3,1	242 445	0,6	2,9
Ausland	933	28,7	4 605	3,0	4,9
Ferienhäuser/ -wohnungen	15 436	0,7	55 978	- 3,1	3,6
Bundesrepublik Deutschland	15 238	1,0	54 973	- 2,5	3,6
Ausland	198	- 18,2	1 005	- 25,9	5,1
Zusammen Sonst. Beherberg.	147 786	5,0	432 306	3,0	2,9
Bundesrepublik Deutschland	144 129	4,5	417 902	2,3	2,9
Ausland	3 657	30,3	14 404	27,3	3,9
Vorsorge- und Reha-Kliniken	18 105	- 17,8	425 477	- 9,5	23,5
Bundesrepublik Deutschland	18 001	- 18,0	423 700	- 9,6	23,5
Ausland	104	38,7	1 777	56,3	17,1
Betriebe insgesamt	750 307	4,6	2 021 210	1,2	2,7
Bundesrepublik Deutschland	690 969	3,7	1 889 258	0,7	2,7
Ausland	59 338	16,7	131 952	8,2	2,2

1) Rechnerischer Wert (Übernachtungen/Ankünfte)

25. Ankünfte, Übernachtungen und durchschnittliche Aufenthaltsdauer der Gäste in Beherbergungsstätten im Winterhalbjahr *) 2004/2005 nach Betriebsarten und zusammengefassten Gästegruppen

Betriebsart Ständiger Wohnsitz der Gäste	Ankünfte		Übernachtungen		Durchschnittliche Aufenthaltsdauer insgesamt ¹⁾
	Ist	Veränderung z. Vorjahreszeitr.	Ist	Veränderung z. Vorjahreszeitr.	
	Anzahl	Prozent	Anzahl	Prozent	Tage
Hotels	670 362	8,0	1 277 699	7,7	1,9
Bundesrepublik Deutschland	612 366	7,7	1 158 250	7,5	1,9
Ausland	57 996	11,0	119 449	10,1	2,1
Hotels garnis	114 445	7,7	215 046	5,6	1,9
Bundesrepublik Deutschland	95 125	6,0	181 062	5,3	1,9
Ausland	19 320	17,1	33 984	7,8	1,8
Gasthöfe	53 834	- 1,6	108 895	- 1,1	2,0
Bundesrepublik Deutschland	52 671	- 1,9	106 183	- 1,1	2,0
Ausland	1 163	14,2	2 712	- 0,7	2,3
Pensionen	52 626	- 3,5	142 125	- 6,3	2,7
Bundesrepublik Deutschland	51 384	- 3,3	136 994	1,0	2,7
Ausland	1 242	- 12,5	5 131	- 68,3	4,1
Zusammen Hotellerie	891 267	6,6	1 743 765	5,6	2,0
Bundesrepublik Deutschland	811 546	6,1	1 582 489	6,0	1,9
Ausland	79 721	12,0	161 276	1,4	2,0
Hütten, Jugendherbergen u. ä.	61 751	10,3	162 560	12,3	2,6
Bundesrepublik Deutschland	58 476	8,9	151 569	10,1	2,6
Ausland	3 275	44,0	10 991	55,7	3,4
Erholungs-, Ferien- und Schulungsheime	123 729	4,1	347 998	1,0	2,8
Bundesrepublik Deutschland	122 236	3,8	340 387	0,8	2,8
Ausland	1 493	28,0	7 611	9,1	5,1
Ferienhäuser/ -wohnungen	22 450	2,1	79 115	0,8	3,5
Bundesrepublik Deutschland	22 131	2,5	77 676	1,6	3,5
Ausland	319	- 21,8	1 439	- 28,3	4,5
Zusammen Sonst. Beherberg.	207 930	5,6	589 673	3,9	2,8
Bundesrepublik Deutschland	202 843	5,1	569 632	3,2	2,8
Ausland	5 087	32,2	20 041	24,9	3,9
Vorsorge- und Reha-Kliniken	28 976	- 8,9	661 628	- 5,5	22,8
Bundesrepublik Deutschland	28 828	- 9,0	659 174	- 5,5	22,9
Ausland	148	18,4	2 454	11,6	16,6
Betriebe insgesamt	1 128 173	5,9	2 995 066	2,6	2,7
Bundesrepublik Deutschland	1 043 217	5,4	2 811 295	2,5	2,7
Ausland	84 956	13,0	183 771	3,7	2,2

*) November 2004 bis April 2005

1) Rechnerischer Wert (Übernachtungen/Ankünfte)

26. Ankünfte, Übernachtungen und durchschnittliche Aufenthaltsdauer der Gäste in Beherbergungsstätten im April 2005 nach Herkunftsländern

Herkunftsland (ständiger Wohnsitz)	Ankünfte		Übernachtungen			Durchschnitt- liche Aufent- haltsdauer ²⁾
	Ist	Veränderung z. Vorjahresmon.	Ist	Veränderung z. Vorjahresmon.	Anteil ¹⁾	
	Anzahl	Prozent	Anzahl	Prozent		Tage
Insgesamt	249 325	1,9	648 777	- 4,6	100	2,6
BRD	228 261	0,5	600 457	- 6,0	92,6	2,6
Ausland	21 064	19,1	48 320	17,1	7,4	2,3
Europa	17 267	17,3	36 593	9,9	75,7	2,1
Baltische Staaten	426	- 26,6	938	11,8	1,9	2,2
Belgien	384	- 3,8	943	5,2	2,0	2,5
Dänemark	776	- 25,4	1 681	- 13,5	3,5	2,2
Finnland	249	- 9,8	599	- 39,6	1,2	2,4
Frankreich	993	51,4	2 374	41,8	4,9	2,4
Griechenland	143	320,6	256	178,3	0,5	1,8
Vereinigtes Königreich	870	30,8	1 686	8,8	3,5	1,9
Republik Irland	31	- 31,1	63	- 42,7	0,1	2,0
Island	10	100,0	14	7,7	0,0	1,4
Italien	788	70,6	2 494	39,3	5,2	3,2
Luxemburg	126	384,6	318	536,0	0,7	2,5
Niederlande	2 751	- 7,9	5 571	- 19,8	11,5	2,0
Norwegen	802	8,7	897	6,2	1,9	1,1
Österreich	811	18,4	2 647	28,6	5,5	3,3
Polen	2 166	5,3	4 768	- 3,1	9,9	2,2
Portugal	40	- 34,4	86	- 62,8	0,2	2,2
Russland	1 155	80,8	3 140	189,9	6,5	2,7
Schweden	1 816	10,5	2 561	24,9	5,3	1,4
Schweiz	717	68,3	1 439	54,4	3,0	2,0
Spanien	371	115,7	897	57,9	1,9	2,4
Tschechische Republik	493	7,2	804	13,4	1,7	1,6
Türkei	57	- 19,7	133	- 73,0	0,3	2,3
Ungarn	400	54,4	684	16,3	1,4	1,7
sonstige europäische Länder	892	171,1	1 600	- 16,7	3,3	1,8

26. Ankünfte, Übernachtungen und durchschnittliche Aufenthaltsdauer der Gäste in Beherbergungsstätten im April 2005 nach Herkunftsländern

Herkunftsland (ständiger Wohnsitz)	Ankünfte		Übernachtungen			Durchschnitt- liche Aufent- haltsdauer ²⁾
	Ist	Veränderung z. Vorjahresmon.	Ist	Veränderung z. Vorjahresmon.	Anteil ¹⁾	
	Anzahl	Prozent	Anzahl	Prozent		Tage
Afrika	100	- 2,0	692	152,6	1,4	6,9
Republik Südafrika	8	14,3	22	57,1	0,0	2,8
sonstige afrikanische Länder	92	- 3,2	670	157,7	1,4	7,3
Asien	1 241	24,2	2 757	89,7	5,7	2,2
Arabische Golfstaaten	8	100,0	42	121,1	0,1	5,3
VR China und Hongkong	78	- 35,5	188	8,7	0,4	2,4
Israel	55	- 28,6	517	120,0	1,1	9,4
Japan	834	23,7	1 515	85,4	3,1	1,8
Südkorea	57	103,6	71	121,9	0,1	1,2
Taiwan	3	50,0	6	- 33,3	0,0	2,0
sonstige asiatische Länder	206	121,5	418	148,8	0,9	2,0
Amerika gesamt	791	26,0	4 812	25,8	10,0	6,1
Kanada	137	48,9	308	- 22,0	0,6	2,2
USA	518	17,5	3 794	23,6	7,9	7,3
Mittelamerika und Karibik	29	45,0	215	25,0	0,4	7,4
Brasilien	33	- 5,7	275	133,1	0,6	8,3
sonst. südamerik. Länder	74	85,0	220	214,3	0,5	3,0
Australien-Neuseeland- Ozeanien	53	- 17,2	107	9,2	0,2	2,0
Ohne Angaben	1 612	36,5	3 359	43,7	7,0	2,1

1) Bei Übernachtungen von Gästen aus der Bundesrepublik Deutschland und dem Ausland insgesamt: Anteil an allen Übernachtungen
sonst: Anteil an den Übernachtungen des Auslands insgesamt

2) Rechnerischer Wert (Übernachtungen/Ankünfte)

27. Ankünfte, Übernachtungen und durchschnittliche Aufenthaltsdauer der Gäste in Beherbergungsstätten von Januar bis April 2005 nach Herkunftsländern

Herkunftsland (ständiger Wohnsitz)	Ankünfte		Übernachtungen			Durchschnitt- liche Aufent- haltsdauer ²⁾
	Ist	Veränderung z. Vorjahreszeitr.	Ist	Veränderung z. Vorjahreszeitr.	Anteil ¹⁾	
	Anzahl	Prozent	Anzahl	Prozent		Tage
Insgesamt	750 307	4,6	2 021 210	1,2	100	2,7
BRD	690 969	3,7	1 889 258	0,7	93,5	2,7
Ausland	59 338	16,7	131 952	8,2	6,5	2,2
Europa	47 940	15,5	103 612	4,3	78,5	2,2
Baltische Staaten	1 048	- 17,7	1 969	- 5,0	1,5	1,9
Belgien	1 116	- 14,9	2 572	- 23,7	1,9	2,3
Dänemark	2 421	- 5,2	4 736	- 4,7	3,6	2,0
Finnland	558	- 10,3	1 159	- 45,2	0,9	2,1
Frankreich	2 315	30,1	5 153	28,5	3,9	2,2
Griechenland	498	186,2	920	53,3	0,7	1,8
Vereinigtes Königreich	3 492	45,0	7 606	36,6	5,8	2,2
Republik Irland	177	16,4	355	- 31,1	0,3	2,0
Island	27	28,6	49	14,0	0,0	1,8
Italien	2 437	15,7	8 790	45,0	6,7	3,6
Luxemburg	218	77,2	484	120,0	0,4	2,2
Niederlande	7 833	2,8	15 979	- 3,0	12,1	2,0
Norwegen	1 389	3,8	1 652	7,9	1,3	1,2
Österreich	2 190	12,9	6 004	9,3	4,6	2,7
Polen	7 951	13,6	17 982	18,5	13,6	2,3
Portugal	281	24,3	581	- 69,4	0,4	2,1
Russland	2 855	12,6	6 715	25,8	5,1	2,4
Schweden	2 922	13,5	4 255	17,5	3,2	1,5
Schweiz	1 785	24,3	3 576	13,2	2,7	2,0
Spanien	1 061	54,2	2 544	42,8	1,9	2,4
Tschechische Republik	1 500	11,9	2 980	9,4	2,3	2,0
Türkei	187	- 2,1	580	- 29,4	0,4	3,1
Ungarn	751	32,2	1 488	29,7	1,1	2,0
sonstige europäische Länder	2 928	90,4	5 483	- 48,3	4,2	1,9

27. Ankünfte, Übernachtungen und durchschnittliche Aufenthaltsdauer der Gäste in Beherbergungsstätten von Januar bis April 2005 nach Herkunftsländern

Herkunftsland (ständiger Wohnsitz)	Ankünfte		Übernachtungen			Durchschnitt- liche Aufent- haltsdauer ²⁾
	Ist	Veränderung z. Vorjahreszeitr.	Ist	Veränderung z. Vorjahreszeitr.	Anteil ¹⁾	
	Anzahl	Prozent	Anzahl	Prozent		Tage
Afrika	224	0	1 591	105,3	1,2	7,1
Republik Südafrika	28	- 28,2	90	- 9,1	0,1	3,2
sonstige afrikanische Länder	196	5,9	1 501	122,0	1,1	7,7
Asien	3 522	21,0	6 812	37,0	5,2	1,9
Arabische Golfstaaten	23	9,5	77	- 4,9	0,1	3,3
VR China und Hongkong	243	- 52,0	556	- 44,7	0,4	2,3
Israel	166	- 14,0	835	34,9	0,6	5,0
Japan	2 304	26,5	3 673	66,0	2,8	1,6
Südkorea	151	98,7	196	- 19,0	0,1	1,3
Taiwan	7	- 66,7	18	- 68,4	0,0	2,6
sonstige asiatische Länder	628	130,9	1 457	93,5	1,1	2,3
Amerika gesamt	2 285	9,0	9 500	3,3	7,2	4,2
Kanada	289	3,2	640	- 54,4	0,5	2,2
USA	1 606	6,9	7 342	8,1	5,6	4,6
Mittelamerika und Karibik	121	59,2	587	85,8	0,4	4,9
Brasilien	83	- 25,9	414	19,7	0,3	5,0
sonst. südamerik. Länder	186	47,6	517	54,8	0,4	2,8
Australien-Neuseeland- Ozeanien	138	- 4,2	248	- 21,3	0,2	1,8
Ohne Angaben	5 229	32,5	10 189	37,1	7,7	1,9

1) Bei Übernachtungen von Gästen aus der Bundesrepublik Deutschland und dem Ausland insgesamt: Anteil an allen Übernachtungen
sonst: Anteil an den Übernachtungen des Auslands insgesamt

2) Rechnerischer Wert (Übernachtungen/Ankünfte)

28. Ankünfte, Übernachtungen und durchschnittliche Aufenthaltsdauer der Gäste in Beherbergungsstätten im Winterhalbjahr ^{*)} 2004/2005 nach Herkunftsländern

Herkunftsland (ständiger Wohnsitz)	Ankünfte		Übernachtungen			Durchschnitt- liche Aufent- haltsdauer ²⁾
	Ist	Veränderung z. Vorjahreszeitr.	Ist	Veränderung z. Vorjahreszeitr.	Anteil ¹⁾	
	Anzahl	Prozent	Anzahl	Prozent		Tage
Insgesamt	1 128 173	5,9	2 995 066	2,6	100	2,7
BRD	1 043 217	5,4	2 811 295	2,5	93,9	2,7
Ausland	84 956	13,0	183 771	3,7	6,1	2,2
Europa	67 036	9,8	144 463	- 0,6	78,6	2,2
Baltische Staaten	1 345	- 26,1	2 570	- 19,5	1,4	1,9
Belgien	1 660	- 6,2	3 703	- 22,4	2,0	2,2
Dänemark	3 384	- 1,0	6 678	- 6,4	3,6	2,0
Finnland	984	21,3	2 026	- 22,4	1,1	2,1
Frankreich	3 213	21,5	6 868	19,5	3,7	2,1
Griechenland	725	242,0	1 340	91,7	0,7	1,8
Vereinigtes Königreich	4 968	19,6	10 963	29,8	6,0	2,2
Republik Irland	264	21,7	549	- 22,2	0,3	2,1
Island	55	57,1	98	22,5	0,1	1,8
Italien	3 096	- 11,6	10 112	14,5	5,5	3,3
Luxemburg	288	78,9	639	129,0	0,3	2,2
Niederlande	11 911	6,3	24 914	3,8	13,6	2,1
Norwegen	1 659	14,7	1 999	16,2	1,1	1,2
Österreich	2 991	1,1	8 516	9,9	4,6	2,8
Polen	11 372	12,0	25 362	15,6	13,8	2,2
Portugal	341	- 5,0	698	- 75,6	0,4	2,0
Russland	4 071	0,3	9 046	1,3	4,9	2,2
Schweden	3 447	4,6	5 148	4,8	2,8	1,5
Schweiz	2 526	22,7	5 189	16,6	2,8	2,1
Spanien	1 458	50,9	3 610	61,2	2,0	2,5
Tschechische Republik	2 047	- 2,1	3 953	- 5,1	2,2	1,9
Türkei	290	1,0	1 138	- 2,0	0,6	3,9
Ungarn	945	35,4	2 020	43,8	1,1	2,1
sonstige europäische Länder	3 996	45,2	7 324	- 57,8	4,0	1,8

28. Ankünfte, Übernachtungen und durchschnittliche Aufenthaltsdauer der Gäste in Beherbergungsstätten im Winterhalbjahr *) 2004/2005 nach Herkunftsländern

Herkunftsland (ständiger Wohnsitz)	Ankünfte		Übernachtungen			Durchschnitt- liche Aufent- haltsdauer ²⁾
	Ist	Veränderung z. Vorjahreszeitr.	Ist	Veränderung z. Vorjahreszeitr.	Anteil ¹⁾	
	Anzahl	Prozent	Anzahl	Prozent		Tage
Afrika	280	- 14,9	1 776	75,5	1,0	6,3
Republik Südafrika	49	0	212	78,2	0,1	4,3
sonstige afrikanische Länder	231	- 17,5	1 564	75,1	0,9	6,8
Asien	6 529	59,6	11 296	59,4	6,1	1,7
Arabische Golfstaaten	54	8,0	170	- 8,1	0,1	3,1
VR China und Hongkong	436	- 57,5	1 038	- 45,7	0,6	2,4
Israel	277	16,9	1 239	78,0	0,7	4,5
Japan	4 709	118,9	6 511	134,4	3,5	1,4
Südkorea	174	10,1	274	- 16,5	0,1	1,6
Taiwan	26	- 23,5	59	- 20,3	0,0	2,3
sonstige asiatische Länder	853	96,1	2 005	79,8	1,1	2,4
Amerika gesamt	3 071	5,8	11 586	1,5	6,3	3,8
Kanada	387	- 4,0	886	- 53,0	0,5	2,3
USA	2 183	4,5	8 925	7,5	4,9	4,1
Mittelamerika und Karibik	145	55,9	633	74,9	0,3	4,4
Brasilien	114	- 16,8	466	15,3	0,3	4,1
sonst. südamerik. Länder	242	33,0	676	48,9	0,4	2,8
Australien-Neuseeland- Ozeanien	222	12,1	407	- 13,4	0,2	1,8
Ohne Angaben	7 818	18,9	14 243	20,3	7,8	1,8

*) November 2004 bis April 2005

1) Bei Übernachtungen von Gästen aus der Bundesrepublik Deutschland und dem Ausland insgesamt: Anteil an allen Übernachtungen
sonst: Anteil an den Übernachtungen des Auslands insgesamt

2) Rechnerischer Wert (Übernachtungen/Ankünfte)

29. Beherbergungsstätten, Gästebetten und Kapazitätsauslastung nach Gemeindegruppen

Gemeindegruppen	Beherbergungsstätten		Betten/Schlafgelegenheiten					
	ins- gesamt	darunter	ins- gesamt ¹⁾	darunter		durchschnittliche Auslastung der angebotenen Betten ²⁾		
		geöffnete		angebotene				
	Ist am 30.04.2005				Veränder. z. Vorj.-stichtag	April 2005	seit Jahres- beginn	Winter- halbjahr ³⁾
	Anzahl				Prozent			
Mineral- und Moorbäder								
Bad Liebenwerda	11	9	504	482	- 2,2	63,0	65,1	66,1
Bad Freienwalde ⁴⁾	9	9	513	513	–	50,3	46,3	47,0
Bad Saarow	19	17	1 625	1 430	39,8	32,0	30,4	30,5
Belzig ⁴⁾	17	16	699	679	- 2,0	46,3	46,7	48,0
Bad Wilsnack	5	5	226	226	- 49,7	42,1	38,1	49,3
Templin ⁴⁾	13	13	1 301	1 293	0,2	44,0	35,1	34,3
Zusammen	74	69	4 868	4 623	3,6	43,2	39,5	40,3
Kneippkurorte								
Buckow	10	10	680	640	- 5,7	48,9	43,7	43,4
Erholungsorte								
Lübben/Spreewald	14	13	662	606	- 5,3	58,9	53,4	49,0
Goyatz, Ortsteil	4	2	104	42	–	.	.	.
Waldsiefersdorf	2	2	140	140	–	.	.	.
Himmelpfort, Ortsteil	4	2	114	53	- 38,4	.	.	.
Neuglobsow, Ortsteil	7	4	206	148	102,7	21,1	18,8	17,7
Lübbenau/Spreewald ⁴⁾	22	18	828	755	- 0,9	18,1	12,0	11,6
Müllrose	7	7	194	194	9,0	14,7	15,7	15,3
Neuzelle ⁴⁾	3	3	66	66	–	36,8	27,7	30,3
Wendisch Rietz	7	5	920	726	9,0	19,2	17,7	16,4
Lindow (Mark) ⁴⁾	8	8	646	646	67,8	56,4	52,6	45,3
Rheinsberg ⁴⁾	14	12	690	600	- 2,9	51,3	46,9	46,1
Kleinzerlang, Ortsteil	6	4	1 228	1 177	–	24,5	20,3	17,5
Werder (Havel) ⁴⁾	11	10	1 114	912	- 13,6	25,5	22,1	20,2
Burg/Spreewald	29	29	1 326	1 283	- 19,4	36,1	28,4	31,1
Lychen	23	17	1 139	741	–	12,7	8,5	8,4
Zusammen	161	136	9 377	8 089	- 1,6	31,3	27,1	25,6
Sonstige Gemeinden	1 248	1 183	63 794	59 690	- 1,2	28,3	23,0	22,7
Land Brandenburg	1 493	1 398	78 719	73 042	- 1,0	29,7	24,7	24,3

1) Maximales Bettenangebot in den zurückliegenden 13 Monaten (einschl. lfd. Monat)

2) Rechnerischer Wert (Übernachtungen/angebotene Bettentage) x 100

3) November 2004 bis April 2005

4) Prädikatierter Gemeindeteil

30. Ankünfte, Übernachtungen und durchschnittliche Aufenthaltsdauer der Gäste in Beherbergungsstätten im April 2005 nach Gemeindegruppen

Gemeindegruppen	Ankünfte		Übernachtungen		Durchschnittliche Aufenthaltsdauer ¹⁾
	Ist	Veränderung z. Vorjahresmon.	Ist	Veränderung z. Vorjahresmon.	
	Anzahl	Prozent	Anzahl	Prozent	Tage
Mineral- und Moorbäder					
Bad Liebenwerda	549	- 13,4	9 112	4,5	16,6
Bad Freienwalde ²⁾	924	- 2,3	7 745	- 0,4	8,4
Bad Saarow	4 927	- 12,4	13 725	- 8,7	2,8
Belzig ²⁾	2 047	- 5,7	9 432	- 0,7	4,6
Bad Wilsnack	1 096	- 28,3	2 855	- 68,8	2,6
Templin ²⁾	5 517	0,4	17 081	- 0,9	3,1
Zusammen	15 060	- 8,2	59 950	- 11,1	4,0
Kneippkurorte					
Buckow	1 498	- 10,6	9 394	- 10,8	6,3
Erholungsorte					
Lübben/Spreewald	1 980	- 12,9	10 701	7,8	5,4
Goyatz, Ortsteil
Waldsiedersdorf
Himmelfort, Ortsteil
Neuglobsow, Ortsteil	317	23,8	683	22,6	2,2
Lübbenau/Spreewald ²⁾	2 329	- 16,1	4 101	- 19,7	1,8
Müllrose	493	- 10,5	858	- 15,0	1,7
Neuzelle ²⁾	391	- 18,4	729	21,5	1,9
Wendisch Rietz	1 191	- 9,6	4 181	- 20,6	3,5
Lindow (Mark) ²⁾	1 452	17,6	10 923	273,7	7,5
Rheinsberg ²⁾	1 560	- 3,5	9 237	- 7,9	5,9
Kleinzerlang, Ortsteil	3 149	- 23,3	8 650	- 39,1	2,7
Werder (Havel) ²⁾	2 344	- 30,8	6 843	- 18,1	2,9
Burg/Spreewald	6 700	- 3,1	13 881	- 39,2	2,1
Lychen	928	- 0,5	2 827	- 15,9	3,0
Zusammen	23 560	- 11,6	75 432	- 12,7	3,2
Sonstige Gemeinden	209 207	4,6	504 001	- 2,3	2,4
Land Brandenburg	249 325	1,9	648 777	- 4,6	2,6

1) Rechnerischer Wert (Übernachtungen/Ankünfte)

2) Prädikatisierter Gemeindeteil

31. Ankünfte, Übernachtungen und durchschnittliche Aufenthaltsdauer der Gäste in Beherbergungsstätten von Januar bis April 2005 nach Gemeindegruppen

Gemeindegruppen	Ankünfte		Übernachtungen		Durchschnittliche Aufenthaltsdauer ¹⁾
	Ist	Veränderung z. Vorjahreszeitr.	Ist	Veränderung z. Vorjahreszeitr.	
	Anzahl	Prozent	Anzahl	Prozent	Tage
Mineral- und Moorbäder					
Bad Liebenwerda	1 906	- 11,6	33 078	7,4	17,4
Bad Freienwalde ²⁾	3 092	- 2,2	27 903	- 2,7	9,0
Bad Saarow	19 394	6,5	51 347	12,4	2,6
Belzig ²⁾	6 983	- 2,8	34 562	- 0,2	4,9
Bad Wilsnack	4 390	- 21,9	10 329	- 70,6	2,4
Templin ²⁾	18 501	- 1,8	54 500	8,7	2,9
Zusammen	54 266	- 1,6	211 719	- 5,9	3,9
Kneippkurorte					
Buckow	4 355	- 6,7	31 854	- 4,4	7,3
Erholungsorte					
Lübben/Spreewald	5 354	21,1	34 636	20,5	6,5
Goyatz, Ortsteil
Waldsiefersdorf
Himmelpfort, Ortsteil
Neuglobsow, Ortsteil	651	60,3	1 428	58,1	2,2
Lübbenau/Spreewald ²⁾	5 666	- 1,2	10 010	2,1	1,8
Müllrose	1 627	4,8	3 058	- 14,2	1,9
Neuzelle ²⁾	1 269	- 5,2	2 195	3,7	1,7
Wendisch Rietz	3 559	24,1	15 308	14,3	4,3
Lindow (Mark) ²⁾	4 956	38,6	40 221	330,7	8,1
Rheinsberg ²⁾	4 649	1,7	31 755	- 1,2	6,8
Kleinzerlang, Ortsteil	9 275	36,9	28 640	35,0	3,1
Werder (Havel) ²⁾	5 836	- 27,6	22 200	- 3,5	3,8
Burg/Spreewald	16 375	8,4	35 398	- 39,0	2,2
Lychen	1 723	8,2	5 389	1,5	3,1
Zusammen	62 980	8,7	235 274	10,7	3,7
Sonstige Gemeinden	628 706	4,9	1 542 363	1,0	2,5
Land Brandenburg	750 307	4,6	2 021 210	1,2	2,7

1) Rechnerischer Wert (Übernachtungen/Ankünfte)

2) Prädikatisierter Gemeindeteil

32. Ankünfte, Übernachtungen und durchschnittliche Aufenthaltsdauer der Gäste in Beherbergungsstätten im Winterhalbjahr *) 2004/2005 nach Gemeindegruppen

Gemeindegruppen	Ankünfte		Übernachtungen		Durchschnittliche Aufenthaltsdauer ¹⁾
	Ist	Veränderung z. Vorjahreszeitr.	Ist	Veränderung z. Vorjahreszeitr.	
	Anzahl	Prozent	Anzahl	Prozent	Tage
Mineral- und Moorbäder					
Bad Liebenwerda	2 955	- 0,6	49 861	15,1	16,9
Bad Freienwalde ²⁾	4 780	2,2	42 604	- 1,8	8,9
Bad Saarow	29 762	11,8	78 383	18,6	2,6
Belzig ²⁾	10 960	0,6	53 117	0,5	4,8
Bad Wilsnack	7 140	- 12,5	26 856	- 48,3	3,8
Templin ²⁾	28 464	8,0	80 175	12,2	2,8
Zusammen	84 061	5,5	330 996	0,6	3,9
Kneippkurorte					
Buckow	6 266	- 1,0	47 345	- 2,9	7,6
Erholungsorte					
Lübben/Spreewald	7 537	21,6	49 319	15,6	6,5
Goyatz, Ortsteil
Waldsiefersdorf
Himmelpfort, Ortsteil
Neuglobsow, Ortsteil	944	54,5	2 060	54,8	2,2
Lübbenau/Spreewald ²⁾	8 144	- 1,4	14 367	3,6	1,8
Müllrose	2 373	0,8	4 516	- 13,7	1,9
Neuzelle ²⁾	2 037	- 2,7	3 616	12,5	1,8
Wendisch Rietz	5 010	16,9	20 970	15,4	4,2
Lindow (Mark) ²⁾	7 275	29,1	45 048	222,3	6,2
Rheinsberg ²⁾	7 177	11,2	47 813	1,6	6,7
Kleinzerlang, Ortsteil	12 627	31,2	37 224	28,0	2,9
Werder (Havel) ²⁾	9 123	- 24,6	30 593	- 4,4	3,4
Burg/Spreewald	23 631	18,1	63 514	- 21,3	2,7
Lychen	3 096	33,6	7 840	10,9	2,5
Zusammen	92 022	11,3	334 629	11,1	3,6
Sonstige Gemeinden	945 824	5,5	2 282 096	1,9	2,4
Land Brandenburg	1 128 173	5,9	2 995 066	2,6	2,7

*) November 2004 bis April 2005

1) Rechnerischer Wert (Übernachtungen/Ankünfte)

2) Prädikatisierter Gemeindeteil

33. Campingplätze und Stellplatzkapazität am Ende des Berichtsmonats nach Verwaltungsbezirken und Reisegebieten

Verwaltungsbezirk Reisegebiet	Campingplätze		Stellplätze		
	insgesamt	darunter	insgesamt ¹⁾	darunter	
		geöffnete		angebotene	
	Ist am 30.04.2005				Veränderung zum Vorjahresmonat
	Anzahl				Prozent
Verwaltungsbezirk					
Kreisfreie Städte					
Brandenburg an der Havel	5	4	395	385	8,5
Cottbus	–	–	–	–	–
Frankfurt (Oder)	1	–	560	–	–
Potsdam	1	1	150	150	–
Landkreise					
Barnim	11	9	501	441	0,7
dar.: Eberswalde	–	–	–	–	–
Dahme-Spreewald	27	22	2 516	1 986	- 6,1
Elbe-Elster	7	2	286	99	- 21,4
Havelland	8	6	253	148	- 17,8
Märkisch-Oderland	5	1	247	50	- 66,0
Oberhavel	10	6	392	240	9,1
Oberspreewald-Lausitz	13	7	847	744	3,2
Oder-Spree	22	18	1 385	1 097	- 9,1
dar.: Eisenhüttenstadt	–	–	–	–	–
Ostprignitz-Ruppin	21	14	1 017	828	- 0,6
Potsdam-Mittelmark	18	12	776	567	- 6,1
Prignitz	3	3	114	114	21,3
Spree-Neiße	7	6	419	379	- 9,5
Teltow-Fläming	4	3	119	90	–
Uckermark	13	9	1 414	795	- 7,0
dar.: Schwedt	1	–	15	–	–
Land Brandenburg	176	123	11 391	8 113	- 5,2
Reisegebiet					
Prignitz	6	4	235	184	8,9
Ruppiner Land	28	19	1 288	998	2,0
Uckermark	13	9	1 414	795	- 7,0
Barnimer Land	11	9	501	441	0,7
Märkisch-Oderland	5	1	247	50	- 66,0
Oder-Spree-Seengebiet	21	17	1 863	1 085	- 3,6
Dahme-Seengebiet	12	9	796	646	6,6
Spreewald	22	18	2 131	1 662	- 11,9
Niederlausitz	15	9	937	813	- 3,8
Elbe-Elster-Land	7	2	286	99	- 21,4
Fläming	7	5	329	275	- 1,8
Havelland	28	20	1 214	915	- 3,6
Potsdam	1	1	150	150	–

1) Maximales Stellplatzangebot in den zurückliegenden 13 Monaten (einschl. lfd. Monat)

34. Ankünfte, Übernachtungen und durchschnittliche Aufenthaltsdauer der Gäste auf Campingplätzen im April 2005 nach Verwaltungsbezirken und Reisegebieten

Verwaltungsbezirk Reisegebiet	Ankünfte		Übernachtungen		Durchschnitt- liche Aufent- haltsdauer ¹⁾
	Ist	Veränderung z. Vorjahresmon.	Ist	Veränderung z. Vorjahresmon.	
	Anzahl	Prozent	Anzahl	Prozent	Tage
Verwaltungsbezirk					
Kreisfreie Städte					
Brandenburg an der Havel	166	- 48,1	493	- 47,4	3,0
Cottbus	–	–	–	–	–
Frankfurt (Oder)	–	–	–	–	–
Potsdam	375	- 48,2	879	- 56,2	2,3
Landkreise					
Barnim	503	11,8	1 097	- 5,5	2,2
dar.: Eberswalde	–	–	–	–	–
Dahme-Spreewald	943	- 25,0	2 311	- 41,4	2,5
Elbe-Elster
Havelland	73	- 12,0	430	64,1	5,9
Märkisch-Oderland
Oberhavel	105	- 17,3	232	- 4,5	2,2
Oberspreewald-Lausitz	1 256	- 52,7	3 050	- 57,8	2,4
Oder-Spree	394	- 36,2	1 303	- 16,0	3,3
dar.: Eisenhüttenstadt	–	–	–	–	–
Ostprignitz-Ruppin	358	- 18,5	841	- 44,9	2,3
Potsdam-Mittelmark	589	- 33,4	2 055	- 36,4	3,5
Prignitz	131	142,6	356	182,5	2,7
Spree-Neiße	37	- 50,0	106	- 40,8	2,9
Teltow-Fläming	67	- 22,1	97	- 67,8	1,4
Uckermark	641	96,6	1 648	85,8	2,6
dar.: Schwedt	–	–	–	–	–
Land Brandenburg	5 702	- 30,6	15 061	- 37,6	2,6
Reisegebiet					
Prignitz	147	93,4	410	100,0	2,8
Ruppiner Land	447	- 17,8	1 019	- 39,7	2,3
Uckermark	641	96,6	1 648	85,8	2,6
Barnimer Land	503	11,8	1 097	- 5,5	2,2
Märkisch-Oderland
Oder-Spree-Seengebiet	380	- 37,7	1 259	- 16,3	3,3
Dahme-Seengebiet	130	68,8	305	89,4	2,3
Spreewald	1 816	- 48,4	4 482	- 54,6	2,5
Niederlausitz	304	- 24,2	724	- 47,2	2,4
Elbe-Elster-Land
Fläming	177	- 28,0	755	- 30,7	4,3
Havelland	718	- 36,3	2 320	- 39,9	3,2
Potsdam	375	- 48,2	879	- 56,2	2,3

1) Rechnerischer Wert (Übernachtungen/Ankünfte)

35. Ankünfte, Übernachtungen und durchschnittliche Aufenthaltsdauer der Gäste auf Campingplätzen von Januar bis April 2005 nach Verwaltungsbezirken und Reisegebieten

Verwaltungsbezirk Reisegebiet	Ankünfte		Übernachtungen		Durchschnitt- liche Aufent- haltsdauer ¹⁾
	Ist	Veränderung z. Vorjahreszeitr.	Ist	Veränderung z. Vorjahreszeitr.	
	Anzahl	Prozent	Anzahl	Prozent	Tage
Verwaltungsbezirk					
Kreisfreie Städte					
Brandenburg an der Havel	166	- 48,1	493	- 57,4	3,0
Cottbus	–	–	–	–	–
Frankfurt (Oder)	–	–	–	–	–
Potsdam	509	- 29,7	1 216	- 39,4	2,4
Landkreise					
Barnim	739	19,4	1 874	6,5	2,5
dar.: Eberswalde	–	–	–	–	–
Dahme-Spreewald	1 381	3,5	318	- 12,8	2,8
Elbe-Elster
Havelland	118	14,6	650	79,6	5,5
Märkisch-Oderland
Oberhavel	109	- 14,2	270	11,1	2,5
Oberspreewald-Lausitz	2 346	- 16,1	6 171	- 20,3	2,6
Oder-Spree	562	- 17,4	2 549	51,7	4,5
dar.: Eisenhüttenstadt	–	–	–	–	–
Ostprignitz-Ruppin	431	- 16,1	1 033	- 37,4	2,4
Potsdam-Mittelmark	665	- 34,6	2 447	- 44,6	3,7
Prignitz	190	216,7	470	245,6	2,5
Spree-Neiße	37	- 52,6	106	- 51,6	2,9
Teltow-Fläming	95	5,6	177	- 44,5	1,9
Uckermark	649	99,1	1 656	86,7	2,6
dar.: Schwedt	–	–	–	–	–
Land Brandenburg	8 061	- 9,5	23 085	- 15,5	2,9
Reisegebiet					
Prignitz	226	143,0	578	141,8	2,6
Ruppiner Land	504	- 17,1	1 195	- 33,3	2,4
Uckermark	649	99,1	1 656	86,7	2,6
Barnimer Land	739	19,4	1 874	6,5	2,5
Märkisch-Oderland
Oder-Spree-Seengebiet	548	- 18,5	2 505	53,5	4,6
Dahme-Seengebiet	166	100,0	353	111,4	2,1
Spreewald	3 189	- 13,5	8 447	- 19,8	2,6
Niederlausitz	423	- 4,9	1 331	- 20,7	3,1
Elbe-Elster-Land
Fläming	239	- 36,9	1 129	- 50,6	4,7
Havelland	805	- 30,1	2 638	- 33,5	3,3
Potsdam	509	- 29,7	1 216	- 39,4	2,4

1) Rechnerischer Wert (Übernachtungen/Ankünfte)

36. Ankünfte, Übernachtungen und durchschnittliche Aufenthaltsdauer der Gäste auf Campingplätzen im Winterhalbjahr *) 2004/2005 nach Verwaltungsbezirken und Reisegebieten

Verwaltungsbezirk Reisegebiet	Ankünfte		Übernachtungen		Durchschnitt- liche Aufent- haltsdauer ¹⁾
	Ist	Veränderung z. Vorjahreszeitr.	Ist	Veränderung z. Vorjahreszeitr.	
	Anzahl	Prozent	Anzahl	Prozent	Tage
Verwaltungsbezirk					
Kreisfreie Städte					
Brandenburg an der Havel	166	- 48,1	493	- 57,4	3,0
Cottbus	–	–	–	–	–
Frankfurt (Oder)	–	–	–	–	–
Potsdam	509	- 29,7	1 216	- 39,4	2,4
Landkreise					
Barnim	886	24,1	2 600	22,5	2,9
dar.: Eberswalde	–	–	–	–	–
Dahme-Spreewald	1 472	7,4	4 009	- 11,1	2,7
Elbe-Elster
Havelland	118	6,3	650	64,1	5,5
Märkisch-Oderland
Oberhavel	113	- 11,0	360	48,1	3,2
Oberspreewald-Lausitz	2 497	- 16,6	6 783	- 18,2	2,7
Oder-Spree	593	- 16,0	3 307	73,8	5,6
dar.: Eisenhüttenstadt	–	–	–	–	–
Ostprignitz-Ruppin	613	- 16,5	1 297	- 33,2	2,1
Potsdam-Mittelmark	688	- 34,0	2 896	- 39,6	4,2
Prignitz	202	188,6	484	227,0	2,4
Spree-Neiße	37	- 52,6	106	- 51,6	2,9
Teltow-Fläming	100	- 13,8	207	- 40,3	2,1
Uckermark	649	99,1	1 656	79,4	2,6
dar.: Schwedt	–	–	–	–	–
Land Brandenburg	8 707	- 8,9	26 227	- 10,7	3,0
Reisegebiet					
Prignitz	404	46,9	772	79,1	1,9
Ruppiner Land	524	- 20,1	1 369	- 28,0	2,6
Uckermark	649	99,1	1 656	79,4	2,6
Barnimer Land	886	24,1	2 600	22,5	2,9
Märkisch-Oderland
Oder-Spree-Seengebiet	579	- 17,0	3 263	75,9	5,6
Dahme-Seengebiet	178	114,5	377	125,7	2,1
Spreewald	3 386	- 13,0	8 844	- 19,7	2,6
Niederlausitz	456	- 4,4	1 721	- 8,8	3,8
Elbe-Elster-Land
Fläming	267	- 37,8	1 608	- 40,1	6,0
Havelland	805	- 30,7	2 638	- 34,2	3,3
Potsdam	509	- 29,7	1 216	- 39,4	2,4

*) November 2004 bis April 2005

1) Rechnerischer Wert (Übernachtungen/Ankünfte)