



G IV 1 - m 03/05

Gäste und Übernachtungen im Fremdenverkehr im Land Brandenburg März 2005

Herausgeber:

Landesbetrieb für Datenverarbeitung und Statistik • Dez. Informationsmanagement • PF 60 10 52
14410 Potsdam • Telefon: 0331 39-444 • Fax: 0331 39-418 • info@lds.brandenburg.de • www.lds-bb.de

Erschienen im Mai 2005

Preis Printversion: 6,75 EUR

© Landesbetrieb für Datenverarbeitung und Statistik, Potsdam, 2005

Für nichtgewerbliche Zwecke sind Vervielfältigung und unentgeltliche Verbreitung, auch auszugsweise, mit Quellenangabe gestattet.
Die Verbreitung, auch auszugsweise, über elektronische Systeme/Datenträger bedarf der vorherigen Zustimmung.
Alle übrigen Rechte bleiben vorbehalten.

Inhaltsverzeichnis

Seite

Vorbemerkungen/Erläuterungen	3
I. Zusammenfassende Übersichten nach Zeitvergleichen	
1. Ankünfte von Gästen in Beherbergungsstätten nach Monaten bzw. zusammengefassten Zeiträumen	5
2. Übernachtungen von Gästen in Beherbergungsstätten nach Monaten bzw. zusammengefassten Zeiträumen	6
3. Auslastung der angebotenen Bettenkapazität in Beherbergungsstätten nach Monaten bzw. zusammengefassten Zeiträumen	7
4. Ankünfte von Gästen auf Campingplätzen mit Urlaubscamping nach Monaten bzw. zusammengefassten Zeiträumen	8
5. Übernachtungen von Gästen auf Campingplätzen mit Urlaubscamping nach Monaten bzw. zusammengefassten Zeiträumen	9
II. Zusammengefasste Ergebnisse von Beherbergungsstätten und Campingplätzen	
6. Ankünfte, Übernachtungen und durchschnittliche Aufenthaltsdauer der Gäste im Berichtsmonat nach Verwaltungsbezirken und Reisegebieten	10
7. Ankünfte, Übernachtungen und durchschnittliche Aufenthaltsdauer der Gäste seit Jahresbeginn nach Verwaltungsbezirken und Reisegebieten	11
III. Weitere Ergebnistabellen	
8. Beherbergungsarten am Ende des Berichtsmonats nach Verwaltungsbezirken und Reisegebieten	12
9. Struktur der angebotenen Bettenkapazität aller Beherbergungsstätten im Land Brandenburg am Ende des Berichtsmonats nach Beherbergungsarten	13
10. Angebotenen Bettenkapazität am Ende des Berichtsmonats nach Reisegebieten	13
11. Beherbergungsstätten, Gästebetten und Kapazitätsauslastung nach Verwaltungsbezirken und Reisegebieten	14
12. Betriebe der Hotellerie, Gästezimmer und –betten sowie deren Auslastung nach Verwaltungsbezirken und Reisegebieten	15

13.	Beherbergungsarten am Ende des Berichtsmonats nach Größenklassen und Kapazitätsauslastung	16
14.	Ankünfte der Gäste in Beherbergungsstätten im Berichtsmonat nach Verwaltungsbezirken und Reisegebieten sowie nach zusammengefassten Gästegruppen	19
15.	Ankünfte der Gäste in Beherbergungsstätten seit Jahresbeginn nach Verwaltungsbezirken und Reisegebieten sowie nach zusammengefassten Gästegruppen	20
16.	Übernachtungen der Gäste in Beherbergungsstätten im Berichtsmonat nach Verwaltungsbezirken und Reisegebieten sowie nach zusammengefassten Gästegruppen	21
17.	Übernachtungen der Gäste in Beherbergungsstätten seit Jahresbeginn nach Verwaltungsbezirken und Reisegebieten sowie nach zusammengefassten Gästegruppen	22
18.	Durchschnittliche Aufenthaltsdauer der Gäste in Beherbergungsstätten im Berichtsmonat und seit Jahresbeginn nach Verwaltungsbezirken und Reisegebieten	23
19.	Ankünfte, Übernachtungen und durchschnittliche Aufenthaltsdauer der Gäste in Beherbergungsstätten im Berichtsmonat nach Betriebsarten und zusammengefassten Gästegruppen	24
20.	Ankünfte, Übernachtungen und durchschnittliche Aufenthaltsdauer der Gäste in Beherbergungsstätten seit Jahresbeginn nach Betriebsarten und zusammengefassten Gästegruppen	25
21.	Ankünfte, Übernachtungen und durchschnittliche Aufenthaltsdauer der Gäste in Beherbergungsstätten im Berichtsmonat nach Herkunftsländern	26
22.	Ankünfte, Übernachtungen und durchschnittliche Aufenthaltsdauer der Gäste in Beherbergungsstätten seit Jahresbeginn nach Herkunftsländern	28
23.	Beherbergungsstätten, Gästebetten und Kapazitätsauslastung am Ende des Berichtsmonats nach Gemeindegruppen	30
24.	Ankünfte, Übernachtungen und durchschnittliche Aufenthaltsdauer der Gäste in Beherbergungsstätten im Berichtsmonat nach Gemeindegruppen	31
25.	Ankünfte, Übernachtungen und durchschnittliche Aufenthaltsdauer der Gäste in Beherbergungsstätten seit Jahresbeginn nach Gemeindegruppen	32
26.	Campingplätze und Stellplatzkapazität am Ende des Berichtsmonats nach Verwaltungsbezirken und Reisegebieten	33
27.	Ankünfte, Übernachtungen und durchschnittliche Aufenthaltsdauer der Gäste auf Campingplätzen im Berichtsmonat nach Verwaltungsbezirken und Reisegebieten	34
28.	Ankünfte, Übernachtungen und durchschnittliche Aufenthaltsdauer der Gäste auf Campingplätzen seit Jahresbeginn nach Verwaltungsbezirken und Reisegebieten	35

Wichtiger Hinweis:

Durch Veränderung der Patientenstruktur wurden Vorsorge- und Rehakliniken aus der Berichtspflicht entlassen.

Es betrifft die Landkreise Oder-Spree, Prignitz und Spree-Neiße sowie analog die Reisegebiete Prignitz, Oder-Spree-Seengebiet und Spreewald.

Vorbemerkungen

Rechtsgrundlage und Erhebungsumfang

Rechtsgrundlage der Fremdenverkehrsstatistik ist das Gesetz zur Neuordnung der Statistik über die Beherbergung im Reiseverkehr (Beherbergungsstatistikgesetz - BeherbStatG) vom 22. Mai 2002 (BGBl. I Nr. 32 S. 1642). Danach sind in allen Gemeinden des Landes Beherbergungsstätten mit mehr als acht Gästebetten einzubeziehen.

Abgrenzung des Erhebungsumfangs

Nach Wortlaut und Zielsetzung des Beherbergungsstatistikgesetzes kommt es für die Berichtskreiszugehörigkeit der Beherbergungsstätten weder auf die Gewinnerzielungsabsicht des Betriebes noch auf den Aufenthaltswitz der Gäste an. Ebenso wenig ist maßgebend, ob die Gästebeherbergung betrieblicher Haupt- oder nur Nebenzweck ist. Entscheidend ist lediglich, dass auf Dauer mindestens neun Unterbringungsmöglichkeiten angeboten werden, die für die Beherbergung von Reisenden, d. h. Personen bestimmt sind, die sich vorübergehend an einem anderen Ort als ihrem gewöhnlichen Wohnsitz aufhalten. Die Abgrenzung der statistischen Einheiten richtet sich im Wesentlichen nach der Systematik der Wirtschaftszweige.

Danach werden, unabhängig vom wirtschaftlichen Schwerpunkt des Unternehmens oder des Betriebes, alle fachlichen Betriebsteile erfasst, die - für sich genommen - dem Bereich des Beherbergungsgewerbes zuzuordnen wären. Der gesetzlich vorgeschriebene Erfassungsbereich der Beherbergungsstatistik ist aber mit dem gewerblichen Sektor nicht deckungsgleich. Er unterschreitet ihn durch Ausklammerung der ebenfalls dem Beherbergungsgewerbe zuzurechnenden „Privatquartiere“; er geht über ihn hinaus durch die Einbeziehung von Unterkunftsstätten, die wirtschaftssystematisch und funktionell anderen Dienstleistungsbereichen (z. B. Vorsorge- und Reha-Kliniken) zugerechnet werden.

Erläuterung wichtiger Begriffe

Ankünfte

Zahl der Meldungen von Gästen, die innerhalb des Berichtszeitraums in Beherbergungsstätten zum Zweck der Übernachtung ankamen.

Übernachtungen

Zahl der Übernachtungen von Gästen, die im Berichtszeitraum ankamen oder aus dem vorherigen Berichtszeitraum noch anwesend waren.

Beherbergung

Unterbringung von Personen, die sich vorübergehend an einem anderen Ort als ihrem gewöhnlichen Wohnsitz aufhalten. Der vorübergehende Ortswechsel kann durch Urlaub und Freizeit, aber auch durch Wahrnehmung privater und geschäftlicher Kontakte, den Besuch von Tagungen und Fortbildungsveranstaltungen, Maßnahmen zur Wiederherstellung der Gesundheit oder sonstige Gründe veranlasst sein.

Beherbergungsstätten

Betriebe, die nach Einrichtung und Zweckbestimmung dazu dienen, mehr als acht Gäste gleichzeitig zu beherbergen. Hierzu zählen auch Unterkunftsstätten, die die Gästebeherbergung nur als Nebenzweck betreiben.

Campingplätze

Abgegrenzte Gelände, die jedermann zum vorübergehenden Aufstellen von mitgebrachten Wohnwagen, Wohnmobilen oder Zelten zugänglich sind. Erhoben werden nur Angaben zum Urlaubscamping, wo der Stellplatz i.d.R. für die Dauer von Tagen oder Wochen gemietet wird.

Erholungs-, Ferien- und Schulungsheime

Beherbergungsstätten für Angehörige bestimmter Personengruppen, in denen Speisen und Getränke nur an Hausgäste abgegeben werden.

Ferienhäuser

Jedermann zugängliche, in Wohneinheiten gegliederte Beherbergungsstätten ohne Abgabe von Speisen und Getränken, aber mit Kochgelegenheit in den Wohneinheiten.

Gästezimmer in der Hotellerie

Als Gästezimmer gilt eine Einheit, die aus einem Raum/einer Gruppe von Räumen besteht, die eine unteilbare Mieteinheit in einem Beherbergungsbetrieb bilden. Dabei kann es sich entsprechend der Einrichtung um Einzel-, Doppel- oder Mehrbettzimmer handeln. Zimmer, die von Mitarbeitern des Betriebes genutzt werden bzw. die dauerhaft bewohnt werden, sind nicht zu berücksichtigen. Bad und Toilette zählen nicht als Gästezimmer.

Ein Appartement ist eine spezielle Art von Gästezimmern. Es besteht aus einem oder mehreren Räumen mit Küche, separatem Bad und/oder Toilette.

Hotels

Jedermann zugängliche Beherbergungs- und Bewirtschaftungsstätten mit herkömmlichem Dienstleistungsangebot in der Mehrzahl ihrer Beherbergungseinheiten und mit wenigstens einem Vollrestaurant - auch für Passanten - sowie in der Regel mit weiteren Einrichtungen oder Räumen für unterschiedliche Zwecke (Konferenzen, Seminare, Sport, Freizeit, Erholung).

Hotels garnis

Jedermann zugängliche Beherbergungsstätten, in denen an Hausgäste höchstens Frühstück abgegeben wird.

Hütten/Jugendherbergen

Beherbergungsstätten mit in der Regel einfacher Ausstattung vorzugsweise für Jugendliche sowie für Angehörige der sie tragenden Organisation, in denen Speisen und Getränke nur an Hausgäste abgegeben werden.

Pensionen

Jedermann zugängliche Beherbergungsstätten, in denen Speisen und Getränke nur an Hausgäste abgegeben werden.

Vorsorge- und Reha-Kliniken

Beherbergungsstätten unter ärztlicher Leitung ausschließlich oder überwiegend für Kurgäste. Als Kurgäste gelten Personen, die sich am Ort aufgrund ärztlicher Verordnung vorübergehend aufhalten mit dem Ziel der Erhaltung oder Wiederherstellung ihrer Gesundheit oder ihrer Berufs- oder Arbeitsfähigkeit und die die allgemein angebotenen Kureinrichtungen außerhalb der Beherbergungsstätte in Anspruch nehmen. Hierzu zählen auch Kinderheilstätten, Rehabilitations- oder ähnliche Krankenhäuser (Fachabteilungen anderer Krankenhäuser).

Zeichenerklärung (nach DIN 55 301)

- 0 weniger als die Hälfte von 1 in der letzten besetzten Stelle, jedoch mehr als nichts
- nichts vorhanden (genau Null)
- . Zahlenwert unbekannt oder geheim zu halten
- x Tabellenfach gesperrt, weil Aussage nicht sinnvoll (z. B. bei Vorjahresvergleichen ohne Basiswert)
- ... Angabe fällt erst später an
- + oder - aus technischen Gründen sind nur die Minusveränderungen (-) jeweils vor der Zahl gekennzeichnet; anderenfalls liegt eine Zunahme vor

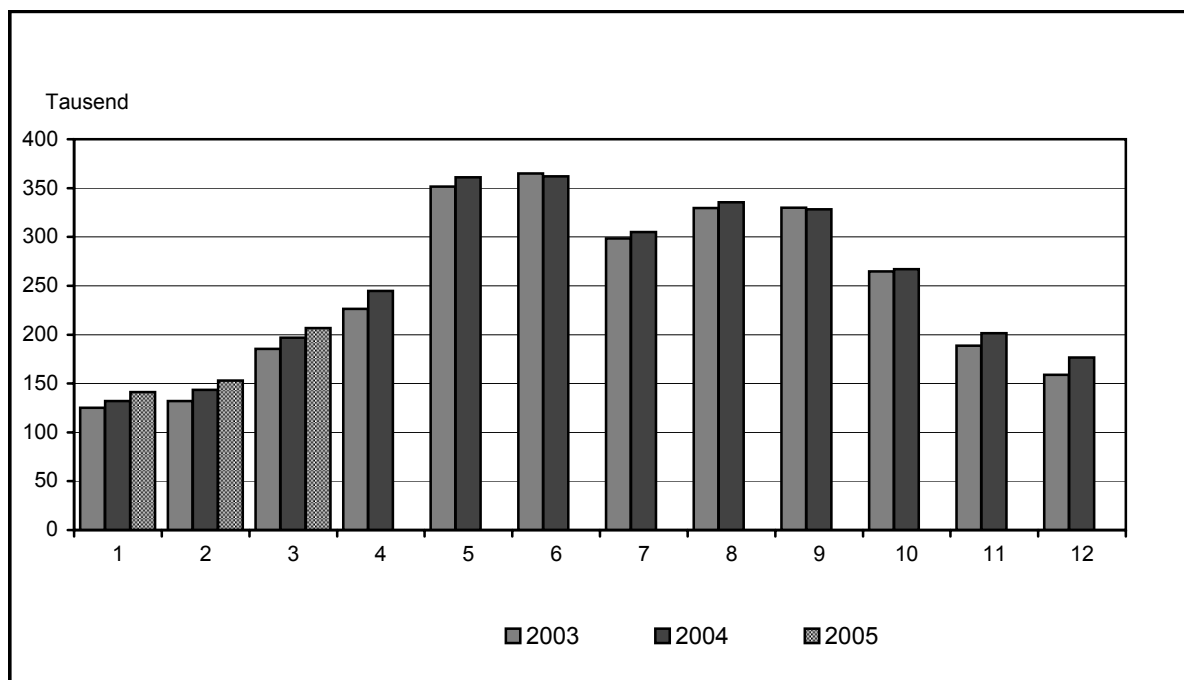
I. Zusammenfassende Übersichten nach Zeitvergleichen

1. Ankünfte von Gästen in Beherbergungsstätten (ohne Campingplätze)

Zeitraum	2000	2001	2002	2003	2004	2005
	Anzahl					
Januar	123 751	131 475	133 961	125 283	132 165	141 278
Februar	138 911	134 853	141 372	132 064	143 380	153 149
März	181 705	195 512	197 832	185 563	196 992	206 555
April	234 022	241 013	235 358	226 377	244 771	...
Mai	336 029	357 435	354 168	351 478	360 987	...
Juni	361 024	383 343	354 061	364 800	361 972	...
Juli	332 046	360 236	297 493	298 539	305 100	...
August	291 781	333 318	312 321	329 588	335 492	...
September	337 859	342 332	313 678	329 861	328 196	...
Oktober	267 214	272 279	258 068	264 821	266 985	...
November	190 842	203 495	190 842	188 669	201 417	...
Dezember	159 949	162 465	151 361	159 048	176 449	...
Winterhalbjahr ¹⁾	1 025 698	1 053 644	1 074 483	1 011 490	1 065 025	...
Sommerhalbjahr ²⁾	1 925 953	2 048 943	1 889 789	1 939 087	1 958 732	...
Jahr	2 955 133	3 117 756	2 940 515	2 956 091	3 053 906	...

1) November des vorhergehenden Jahres bis einschließlich April des jeweiligen Jahres

2) Mai bis Oktober

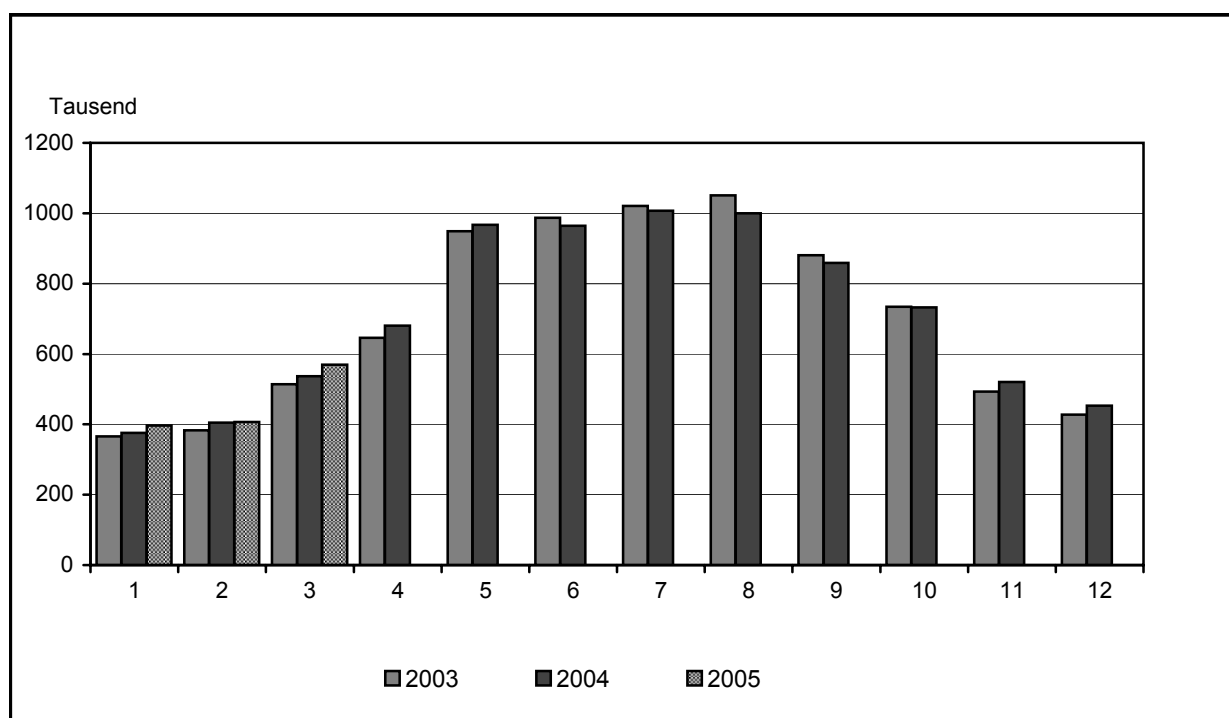


2. Übernachtungen von Gästen in Beherbergungsstätten (ohne Campingplätze)

Zeitraum	2000	2001	2002	2003	2004	2005
	Anzahl					
Januar	364 181	375 467	378 823	365 484	375 311	396 551
Februar	398 598	389 665	408 902	383 260	405 252	406 249
März	504 856	539 231	563 314	513 952	537 090	569 633
April	655 038	690 025	659 202	645 701	680 354	...
Mai	886 264	958 593	961 379	948 826	966 806	...
Juni	991 729	1 023 943	987 156	987 367	964 530	...
Juli	1 022 769	1 135 899	1 034 905	1 020 564	1 007 061	...
August	1 027 553	1 075 902	989 349	1 051 191	1 000 028	...
September	873 536	908 259	849 057	880 703	859 005	...
Oktober	730 434	757 072	740 339	734 036	732 055	...
November	507 680	536 293	508 917	492 990	520 491	...
Dezember	424 207	438 497	419 963	427 951	453 365	...
Winterhalbjahr ¹⁾	2 839 811	2 926 275	2 985 031	2 837 277	2 918 948	...
Sommerhalbjahr ²⁾	5 532 285	5 859 668	5 562 185	5 622 687	5 529 485	...
Jahr	8 386 845	8 828 846	8 501 306	8 452 025	8 501 348	...

1) November des vorhergehenden Jahres bis einschließlich April des jeweiligen Jahres

2) Mai bis Oktober



3. Auslastung der angebotenen Bettenkapazität in Beherbergungsstätten *)

Zeitraum	2000	2001	2002	2003	2004	2005
	Prozent					
Januar	18,9	19,5	18,7	18,3	18,8	19,7
Februar	22,1	22,0	22,1	20,9	21,4	21,9
März	25,6	26,8	26,6	24,9	25,4	26,7
April	32,4	33,5	30,3	29,5	30,9	...
Mai	39,4	42,1	40,3	39,9	40,5	...
Juni	45,2	45,8	42,1	42,6	41,3	...
Juli	44,7	48,6	42,7	42,5	41,7	...
August	45,1	46,1	40,7	43,7	41,4	...
September	40,2	40,7	36,6	38,5	37,4	...
Oktober	33,9	33,6	31,9	32,0	31,6	...
November	25,8	26,1	24,2	24,2	25,1	...
Dezember	21,4	21,0	20,0	21,1	22,2	...
Winterhalbjahr ¹⁾	24,4	25,0	24,2	23,1	23,8	...
Sommerhalbjahr ²⁾	41,5	42,9	39,1	39,9	39,0	...
Jahr	33,5	34,5	32,0	32,2	32,1	...

*) Rechnerischer Wert (Übernachtungen/angebotene Bettentage) x 100

1) November des vorhergehenden Jahres bis einschließlich April des jeweiligen Jahres

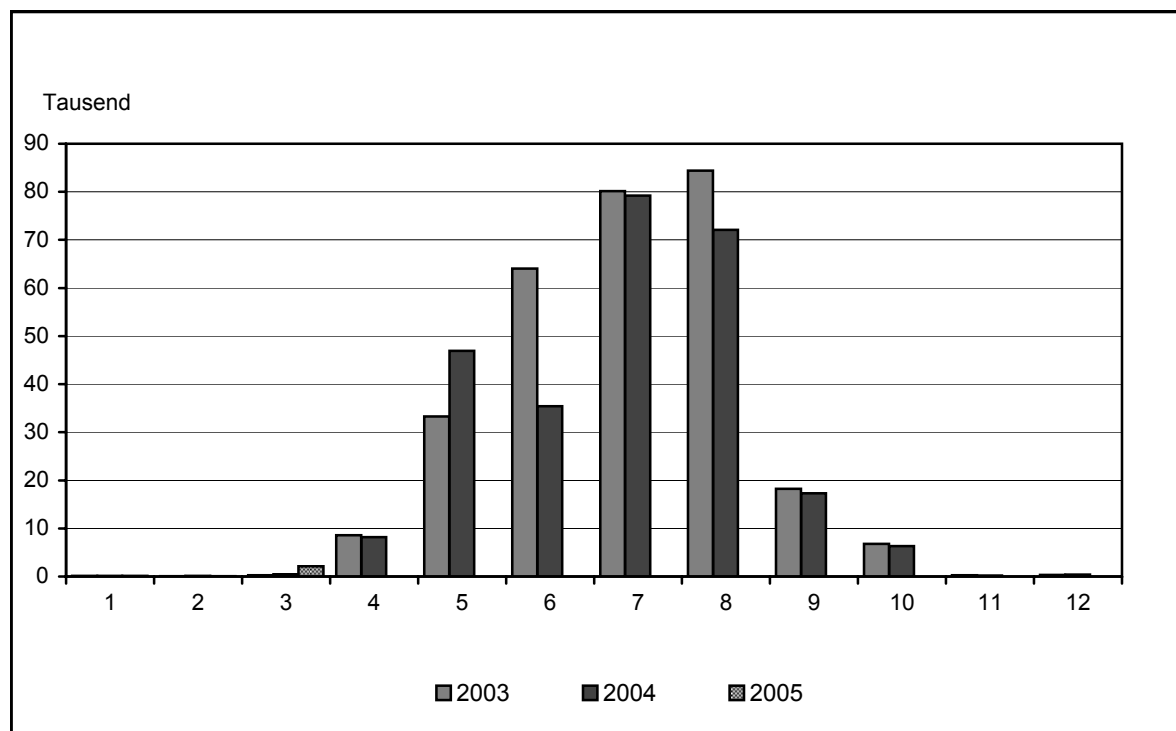
2) Mai bis Oktober

4. Ankünfte von Gästen auf Campingplätzen

Zeitraum	2000	2001	2002	2003	2004	2005
	Anzahl					
Januar	189	194	150	116	115	133
Februar	111	123	188	90	134	82
März	342	469	1 396	289	440	2 144
April	10 299	5 940	5 199	8 615	8 218	...
Mai	20 892	28 732	43 499	33 275	46 925	...
Juni	65 308	43 246	37 229	64 071	35 431	...
Juli	60 111	75 915	75 619	80 161	79 230	...
August	68 678	67 854	59 545	84 410	72 109	...
September	15 233	13 375	15 658	18 232	17 328	...
Oktober	5 496	5 359	5 812	6 780	6 324	...
November	516	355	324	299	217	...
Dezember	441	213	414	347	429	...
Winterhalbjahr ¹⁾	11 555	7 683	7 501	9 848	9 553	...
Sommerhalbjahr ²⁾	235 718	234 481	237 362	286 929	257 347	...
Jahr	247 616	241 775	245 033	296 685	266 900	...

1) November der vorhergehenden Jahres bis einschließlich April des jeweiligen Jahres

2) Mai bis Oktober

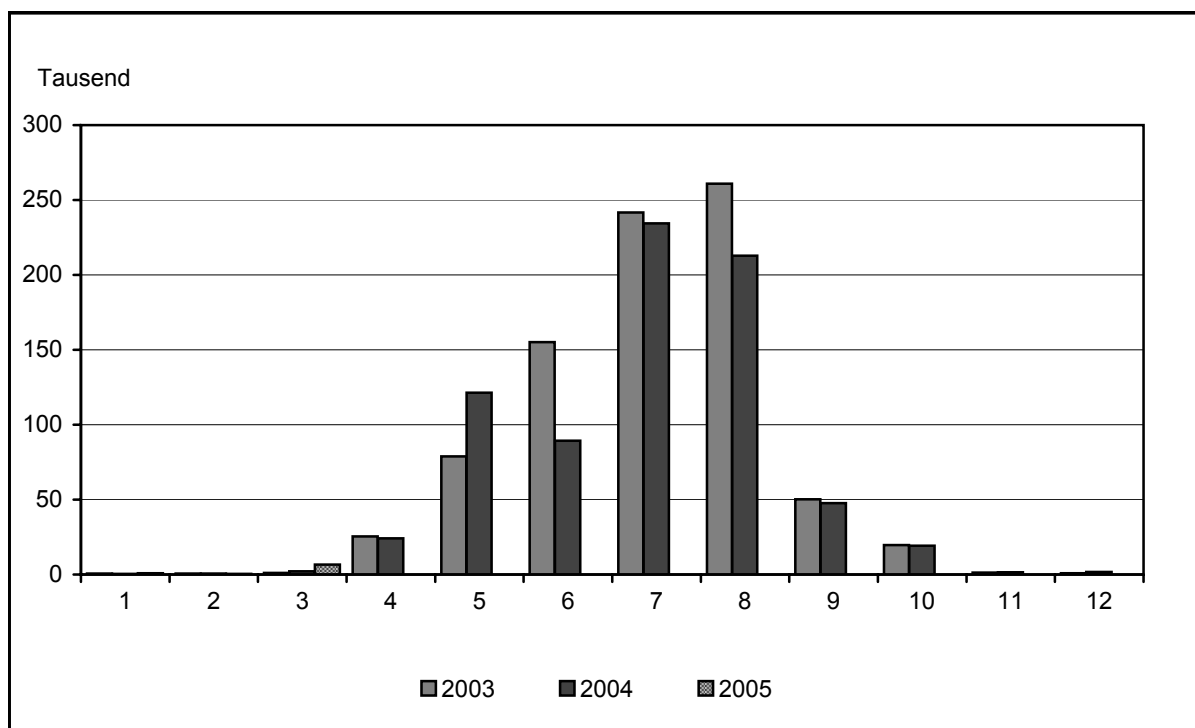


5. Übernachtungen von Gästen auf Campingplätzen

Zeitraum	2000	2001	2002	2003	2004	2005
	Anzahl					
Januar	474	1 045	474	716	423	896
Februar	588	815	2 170	649	683	467
März	1 054	1 217	3 880	1 046	2 046	6 661
April	25 824	17 393	14 420	25 356	24 155	...
Mai	48 800	69 234	113 108	78 890	121 353	...
Juni	162 232	108 329	92 819	155 150	89 362	...
Juli	191 539	241 457	242 683	241 625	234 339	...
August	215 852	205 342	166 664	260 921	212 857	...
September	43 783	38 999	40 826	50 184	47 613	...
Oktober	16 435	15 909	18 452	19 575	19 225	...
November	1 665	925	1 388	1 182	1 488	...
Dezember	944	697	1 025	866	1 654	...
Winterhalbjahr ¹⁾	29 708	23 079	22 566	30 180	29 355	...
Sommerhalbjahr ²⁾	678 641	679 270	674 552	806 345	724 749	...
Jahr	709 190	701 362	697 909	836 160	755 198	...

1) November des vorhergehenden Jahres bis einschließlich April des jeweiligen Jahres

2) Mai bis Oktober



II. Zusammengefasste Ergebnisse von Beherbergungsstätten und Campingplätzen

6. Ankünfte, Übernachtungen und durchschnittliche Aufenthaltsdauer der Gäste im März 2005 nach Verwaltungsbezirken und Reisegebieten

<u>Verwaltungsbezirk</u> Reisegebiet	Ankünfte		Übernachtungen		Durchschnitt- liche Aufent- haltsdauer insgesamt ¹⁾
	in Beherbergungsstätten und auf Campingplätzen				
	Ist	Veränderung z. Vorjahresm.	Ist	Veränderung z. Vorjahresm.	
	Anzahl	Prozent	Anzahl	Prozent	
Verwaltungsbezirk					
Kreisfreie Städte					
Brandenburg an der Havel	2 473	- 7,9	6 207	8,3	2,5
Cottbus	8 349	- 1,6	15 873	6,0	1,9
Frankfurt (Oder)	3 556	- 9,6	6 013	- 3,7	1,7
Potsdam	23 265	10,4	56 223	11,9	2,4
Landkreise					
Barnim	12 532	2,5	54 048	6,6	4,3
dar.: Eberswalde	642	44,3	1 850	44,3	2,9
Dahme-Spreewald	21 653	35,3	49 037	19,3	2,3
Elbe-Elster	2 810	- 14,7	14 232	4,9	5,1
Havelland	4 906	3,0	12 593	8,4	2,6
Märkisch-Oderland	12 353	- 6,8	48 971	- 4,3	4,0
Oberhavel
Oberspreewald-Lausitz	7 034	26,1	16 428	61,8	2,3
Oder-Spree	18 248	6,2	51 368	2,5	2,8
dar.: Eisenhüttenstadt	825	- 16,2	2 505	- 12,8	3,0
Ostprignitz-Ruppin	12 522	13,4	48 639	53,4	3,9
Potsdam-Mittelmark
Prignitz	4 938	- 7,0	12 691	- 32,8	2,6
Spree-Neiße
Teltow-Fläming
Uckermark
dar.: Schwedt	2 371	- 3,2	4 565	- 35,6	1,9
Land Brandenburg	208 699	5,7	576 294	6,9	2,8
Reisegebiet					
Prignitz	6 306	- 9,9	15 457	- 29,2	2,5
Ruppiner Land	22 592	10,5	69 666	40,7	3,1
Uckermark
Barnimer Land	12 532	2,5	54 048	6,6	4,3
Märkisch-Oderland	12 353	- 6,8	48 971	- 4,3	4,0
Oder-Spree-Seengebiet	21 730	3,2	57 164	1,6	2,6
Dahme-Seengebiet	13 949	4,7	27 798	- 4,1	2,0
Spreewald	25 403	43,0	57 599	20,4	2,3
Niederlausitz
Elbe-Elster-Land	2 810	- 14,7	14 232	4,9	5,1
Fläming	31 536	1,1	78 211	5,2	2,5
Havelland	13 913	- 7,2	34 465	- 5,8	2,5
Potsdam	23 265	10,4	56 223	11,9	2,4

1) Rechnerischer Wert (Übernachtungen/Ankünfte)

7. Ankünfte, Übernachtungen und durchschnittliche Aufenthaltsdauer der Gäste von Januar bis März 2005 nach Verwaltungsbezirken und Reisegebieten

Verwaltungsbezirk Reisegebiet	Ankünfte		Übernachtungen		Durchschnitt- liche Aufent- haltsdauer insgesamt ¹⁾
	in Beherbergungsstätten und auf Campingplätzen				
	Ist	Veränderung z. Vorjahreszeitr.	Ist	Veränderung z. Vorjahreszeitr.	
	Anzahl	Prozent	Anzahl	Prozent	
Verwaltungsbezirk					
Kreisfreie Städte					
Brandenburg an der Havel	6 866	1,1	15 483	12,7	2,3
Cottbus	21 307	5,3	38 214	9,7	1,8
Frankfurt (Oder)	8 787	- 4,0	15 391	2,5	1,8
Potsdam	54 296	8,7	131 522	9,9	2,4
Landkreise					
Barnim	27 225	- 4,3	124 930	- 1,7	4,6
dar.: Eberswalde	1 615	15,6	4 580	6,1	2,8
Dahme-Spreewald	52 246	35,7	115 606	15,2	2,2
Elbe-Elster	6 652	- 13,7	34 714	- 0,6	5,2
Havelland	12 051	8,8	31 801	13,6	2,6
Märkisch-Oderland	31 346	3,3	125 294	- 0,6	4,0
Oberhavel
Oberspreewald-Lausitz	15 411	17,9	32 226	26,2	2,1
Oder-Spree	44 569	1,1	123 200	- 6,8	2,8
dar.: Eisenhüttenstadt	2 476	- 6,0	8 054	3,1	3,3
Ostprignitz-Ruppin	29 076	19,1	114 652	52,1	3,9
Potsdam-Mittelmark
Prignitz	12 605	- 10,0	31 831	- 35,4	2,5
Spree-Neiße
Teltow-Fläming
Uckermark
dar.: Schwedt	5 555	- 11,4	10 995	- 37,8	2,0
Land Brandenburg	503 341	6,4	1 380 457	4,5	2,7
Reisegebiet					
Prignitz	15 870	- 12,0	37 856	- 32,5	2,4
Ruppiner Land	53 749	9,7	166 298	36,2	3,1
Uckermark
Barnimer Land	27 225	- 4,3	124 930	- 1,7	4,6
Märkisch-Oderland	31 346	3,3	125 294	- 0,6	4,0
Oder-Spree-Seengebiet	53 193	0,2	138 194	- 5,9	2,6
Dahme-Seengebiet	34 998	8,6	66 579	- 6,5	1,9
Spreewald	58 106	38,7	127 661	13,0	2,2
Niederlausitz
Elbe-Elster-Land	6 652	- 13,7	34 714	- 0,6	5,2
Fläming	79 315	4,0	190 886	5,9	2,4
Havelland	35 426	- 2,5	91 230	4,0	2,6
Potsdam	54 296	8,7	131 522	9,9	2,4

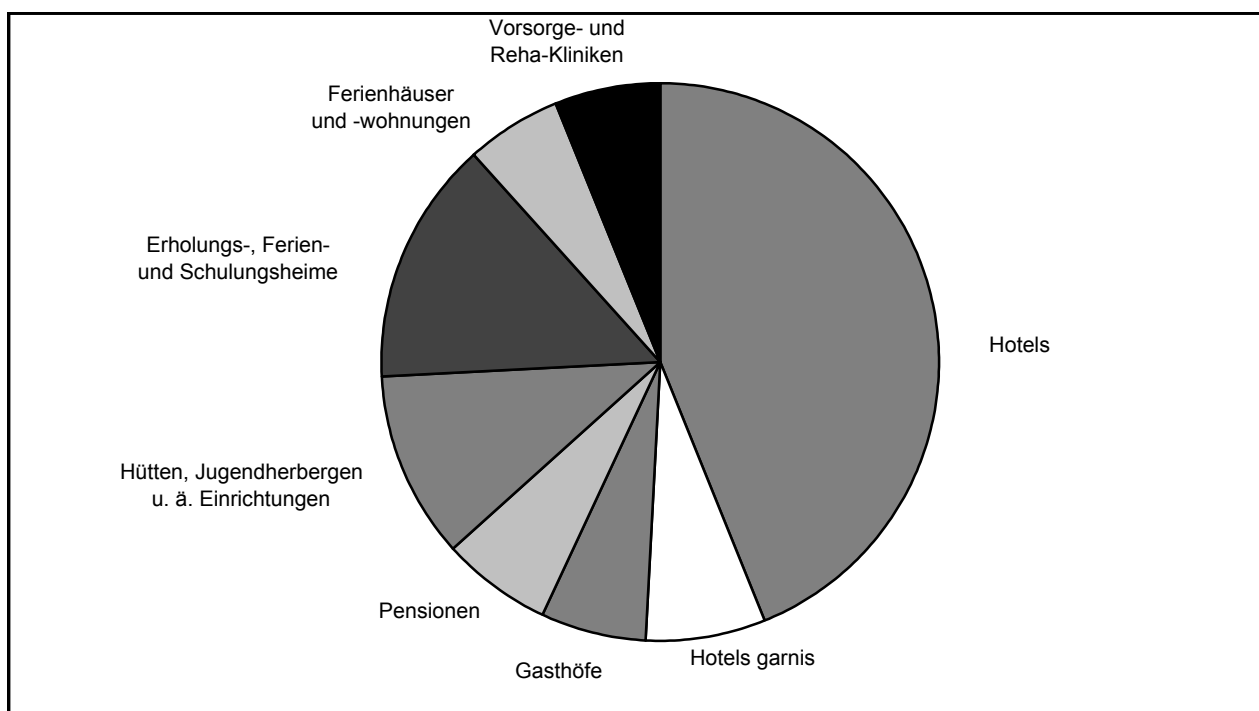
1) Rechnerischer Wert (Übernachtungen/Ankünfte)

III. Weitere Ergebnistabellen

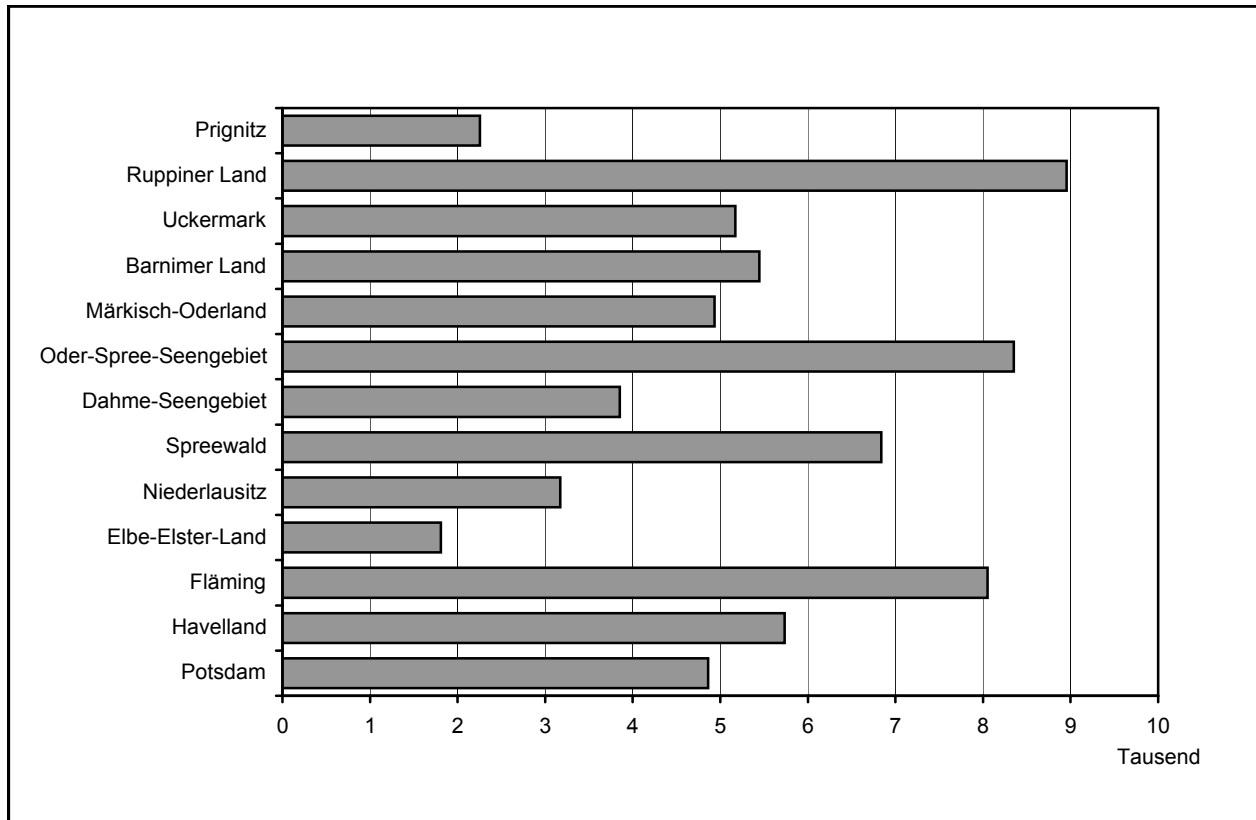
8. Beherbergungsarten am Ende des Monats nach Verwaltungsbezirken und Reisegebieten

Verwaltungsbezirk Reisegebiet	Beher- ber- gungs- stätten insge- samt	davon							
		Hotels	Hotels garnis	Gast- höfe	Pen- sionen	Hütten/ Jugend- herber- gen	Erho- lungs-, Ferien- u. Schu- lungs- heime	Ferien- häuser/ -woh- nungen	Vorsorge- und Reha- Kliniken
		Anzahl am 31.03.2005							
Verwaltungsbezirk									
Kreisfreie Städte									
Brandenburg an der Havel	25	5	5	2	7	2	2	2	–
Cottbus	26	16	1	2	3	1	3	–	–
Frankfurt (Oder)	16	7	1	6	–	–	1	1	–
Potsdam	45	20	10	2	4	3	3	2	1
Landkreise									
Barnim	82	30	6	12	9	7	8	8	2
dar.: Eberswalde	4	3	1	–	–	–	–	–	–
Dahme-Spreewald	127	31	8	15	26	12	16	17	2
Elbe-Elster	65	18	5	14	10	4	6	6	2
Havelland	62	14	7	10	15	3	6	7	–
Märkisch-Oderland	103	38	7	14	10	11	11	6	6
Oberhavel	90	34	5	19	10	2	8	11	1
Oberspreewald-Lausitz	82	23	3	15	28	5	4	4	–
Oder-Spree	134	29	13	22	18	9	20	22	1
dar.: Eisenhüttenstadt	4	1	1	1	–	–	1	–	–
Ostprignitz-Ruppin	130	41	5	16	23	5	8	28	4
Potsdam-Mittelmark	136	53	7	23	18	4	10	18	3
Prignitz	67	23	5	14	12	7	3	3	–
Spree-Neiße	92	28	9	17	18	7	7	6	–
Teltow-Fläming	97	29	11	19	19	3	10	6	–
Uckermark	118	30	2	18	19	12	14	21	2
dar.: Schwedt	14	6	–	2	3	2	1	–	–
Land Brandenburg	1 497	469	110	240	249	97	140	168	24
Reisegebiet									
Prignitz	82	27	6	18	14	7	4	6	–
Ruppiner Land	205	71	9	31	31	7	15	36	5
Uckermark	118	30	2	18	19	12	14	21	2
Barnimer Land	82	30	6	12	9	7	8	8	2
Märkisch-Oderland	103	38	7	14	10	11	11	6	6
Oder-Spree-Seengebiet	142	36	14	24	16	9	21	21	1
Dahme-Seengebiet	64	19	7	8	9	6	9	5	1
Spreewald	178	50	9	29	47	10	15	17	1
Niederlausitz	93	29	5	16	21	9	6	7	–
Elbe-Elster-Land	65	18	5	14	10	4	6	6	2
Fläming	164	61	15	30	31	5	11	8	3
Havelland	156	40	15	24	28	7	17	25	–
Potsdam	45	20	10	2	4	3	3	2	1

9. Struktur der angebotenen Bettenkapazität aller Beherbergungsstätten im Land Brandenburg am Ende des Berichtsmonats nach Beherbergungsarten



10. Angebotene Bettenkapazität am Ende des Berichtsmonats nach Reisegebieten



11. Beherbergungsstätten, Gästebetten und Kapazitätsauslastung nach Verwaltungsbezirken und Reisegebieten

Verwaltungsbezirk Reisegebiet	Beherbergungsstätten		Betten/Schlafgelegenheiten					Betten insgesamt je 1000 Einwohner
	ins- gesamt	darunter	ins- gesamt ¹⁾	darunter angebotene				
		geöffnete		Ist	Verän- derung zum Vor- jahres- stichtag	durchschnittliche Auslastung ²⁾		
						März 2005	seit Jahres- beginn	
Anzahl am 31.03.2005				Prozent			Anzahl	
Verwaltungsbezirk								
Kreisfreie Städte								
Brandenburg an der Havel	25	23	1 003	918	6,7	21,8	19,0	13,3
Cottbus	26	26	2 077	2 065	2,8	24,8	20,8	19,4
Frankfurt (Oder)	16	16	954	908	- 4,6	21,4	18,8	14,4
Potsdam	45	45	4 930	4 860	2,9	37,1	30,1	34,0
Landkreise								
Barnim	82	75	6 254	5 446	- 1,3	31,6	27,1	35,9
dar.: Eberswalde	4	4	281	279	- 0,7	21,4	19,3	6,6
Dahme-Spreewald	127	108	7 229	5 639	3,1	27,5	24,5	45,1
Elbe-Elster	65	58	2 001	1 809	- 2,6	25,4	22,2	16,0
Havelland	62	54	2 265	1 821	- 2,5	22,4	19,7	14,8
Märkisch-Oderland	103	91	5 463	4 934	- 3,9	32,2	28,1	28,5
Oderhavel	90	78	3 836	3 524	- 0,5	21,8	18,5	19,4
Oberspreewald-Lausitz	82	66	3 893	3 019	2,5	14,8	11,4	28,8
Oder-Spree	134	122	8 446	7 559	3,9	22,2	19,1	43,9
dar.: Eisenhüttenstadt	4	4	302	302	7,1	30,5	31,0	8,3
Ostprignitz-Ruppin	130	111	6 519	5 823	4,3	26,9	22,6	59,5
Potsdam-Mittelmark	136	120	7 374	6 557	- 0,7	27,3	24,7	36,6
Prignitz	67	63	2 030	1 862	- 10,4	21,8	20,8	22,4
Spree-Neiße	92	81	3 500	3 024	- 7,6	21,9	19,0	24,9
Teltow-Fläming	97	90	4 816	4 489	0,5	27,6	22,6	29,9
Uckermark	118	99	6 194	5 173	4,0	29,5	24,0	43,4
dar.: Schwedt	14	14	594	594	–	24,8	20,6	15,5
Land Brandenburg	1 497	1 326	78 784	69 430	0,4	26,7	22,9	30,7
Reisegebiet								
Prignitz	82	77	2 483	2 254	- 9,8	21,9	20,3	22,0
Ruppiner Land	205	175	9 902	8 955	2,9	25,1	21,1	34,8
Uckermark	118	99	6 194	5 173	4,0	29,5	24,0	43,4
Barnimer Land	82	75	6 254	5 446	- 1,3	31,6	27,1	35,9
Märkisch-Oderland	103	91	5 463	4 934	- 3,9	32,2	28,1	28,5
Oder-Spree-Seengebiet	142	132	9 248	8 351	3,0	22,4	19,3	36,3
Dahme-Seengebiet	64	60	4 951	3 853	2,1	23,5	21,1	46,2
Spreewald	178	143	7 805	6 838	0,9	26,0	21,8	34,6
Niederlausitz	93	84	4 095	3 172	- 2,8	15,9	13,6	19,1
Elbe-Elster-Land	65	58	2 001	1 809	- 2,6	25,4	22,2	16,0
Fläming	164	153	8 623	8 052	2,0	31,3	26,5	29,6
Havelland	156	134	6 835	5 733	- 2,9	19,5	18,0	22,8
Potsdam	45	45	4 930	4 860	2,9	37,1	30,1	34,0

1) Maximales Bettenangebot in den zurückliegenden 13 Monaten (einschl. lfd. Monat)

2) Rechnerischer Wert (Übernachtungen/angebotene Bettentage) x 100

12. Betriebe der Hotellerie *), Gästezimmer und -betten sowie deren Auslastung nach Verwaltungsbezirken und Reisegebieten

Verwaltungsbezirk Reisegebiet	Hotelleriebetriebe		Gästezimmer		Gästebetten		Auslastung der angebotenen ...			
	insge- samt	dar.	insge- samt ¹⁾	dar.	insge- samt ¹⁾	dar.	Zimmer ²⁾		Betten ³⁾	
		geöff- nete		ange- botene		ange- botene	März 2005	seit Jahres- beginn	März 2005	seit Jahres- beginn
Anzahl am 31.03.2005						Prozent				
Verwaltungsbezirk										
Kreisfreie Städte										
Brandenburg an der Havel	19	19	373	371	715	711	30,5	26,3	20,7	17,1
Cottbus	22	22	1 076	1 076	1 930	1 924	30,2	26,8	23,6	20,0
Frankfurt (Oder)	14	14	515	484	817	771	29,5	26,4	24,7	21,7
Potsdam	36	36	2 077	2 076	3 784	3 760	48,7	37,5	33,9	26,3
Landkreise										
Barnim	57	54	1 247	1 205	2 459	2 367	29,4	23,9	21,1	16,8
dar.: Eberswalde	4	4	154	153	281	279	35,2	31,2	21,4	19,3
Dahme-Spreewald	80	76	1 641	1 586	3 237	2 968	38,9	36,2	31,5	28,0
Elbe-Elster	47	44	571	516	1 091	990	20,0	17,0	14,0	11,6
Havelland	46	46	674	674	1 308	1 300	28,7	26,0	21,2	18,7
Märkisch-Oderland	69	62	1 454	1 367	2 912	2 671	26,9	23,6	19,9	17,5
Oderhavel	68	65	1 509	1 473	2 870	2 802	29,4	26,6	22,6	19,8
Oberspreewald-Lausitz	69	57	1 252	1 151	2 456	2 258	23,3	19,3	16,5	13,2
Oder-Spree	82	78	1 886	1 773	3 850	3 554	27,4	23,5	21,7	18,0
dar.: Eisenhüttenstadt	3	3	112	112	186	186	25,4	26,9	19,5	20,1
Ostprignitz-Ruppin	85	82	1 496	1 465	3 161	3 097	28,6	23,9	23,0	18,6
Potsdam-Mittelmark	101	95	2 404	2 278	4 683	4 439	31,1	27,4	22,9	19,4
Prignitz	54	53	723	714	1 382	1 367	34,3	32,8	25,0	24,0
Spree-Neiße	72	66	1 374	1 262	2 553	2 306	29,5	26,7	24,6	22,2
Teltow-Fläming	78	75	2 122	2 069	4 000	3 905	37,7	31,4	28,5	23,4
Uckermark	69	65	1 646	1 573	3 012	2 784	34,2	29,0	32,0	26,8
dar.: Schwedt	11	11	284	284	478	478	41,2	35,4	29,4	24,6
Land Brandenburg	1 068	1 009	24 040	23 113	46 220	43 974	32,4	27,8	24,7	20,8
Reisegebiet										
Prignitz	65	64	892	883	1 697	1 681	33,3	31,6	24,1	22,9
Ruppiner Land	142	136	2 836	2 769	5 716	5 585	29,0	25,2	22,9	19,3
Uckermark	69	65	1 646	1 573	3 012	2 784	34,2	29,0	32,0	26,8
Barnimer Land	57	54	1 247	1 205	2 459	2 367	29,4	23,9	21,1	16,8
Märkisch-Oderland	69	62	1 454	1 367	2 912	2 671	26,9	23,6	19,9	17,5
Oder-Spree-Seengebiet	90	87	2 337	2 201	4 545	4 219	28,4	24,6	22,7	19,0
Dahme-Seengebiet	43	41	1 075	1 054	1 954	1 883	39,1	37,1	31,4	28,7
Spreewald	135	116	3 053	2 852	5 882	5 357	30,3	26,6	25,0	21,1
Niederlausitz	71	69	1 279	1 225	2 462	2 322	25,5	22,6	17,8	15,7
Elbe-Elster-Land	47	44	571	516	1 091	990	20,0	17,0	14,0	11,6
Fläming	137	132	3 665	3 582	7 025	6 877	36,4	30,9	27,2	22,5
Havelland	107	103	1 908	1 810	3 681	3 478	27,1	24,1	19,8	17,0
Potsdam	36	36	2 077	2 076	3 784	3 760	48,7	37,5	33,9	26,3

*) Hotellerie: Hotels, Hotels garnis, Gasthöfe und Pensionen

1) Maximales Betten-/Zimmerangebot in den zurückliegenden 13 Monaten (einschl. lfd. Monat)

2) Zahl der in der Berichtsperiode belegten Gästezimmer / (Zahl der angebotenen Gästezimmer x geöffnete Tage) x 100

3) Rechnerischer Wert (Übernachtungen / angebotene Bettentage) x 100

13. Beherbergungsarten am Ende des Berichtsmonats nach Größenklassen und Kapazitätsauslastung

Beherbergungsarten mit ... bis ... Gästebetten	Beherbergungsstätten		Betten/Schlafgelegenheiten					
	ins- gesamt	darunter	ins- gesamt ¹⁾	darunter angebotene				
		geöffnete		Ist	Veränderung zum Vorjah- resstichtag	durchschnittliche Auslastung ²⁾		
						März 2005	seit Jahres- beginn	
	Anzahl am 31.03.2005				Prozent			
Hotels								
9 - 11	12	12	120	120	10,1	14,8	15,1	
12 - 14	25	25	323	323	3,5	14,9	14,1	
15 - 19	45	45	775	766	- 1,8	15,8	14,0	
20 - 29	91	89	2 147	2 075	1,5	22,3	19,4	
30 - 99	215	206	11 233	10 590	- 3,7	21,6	18,8	
100 - 249	62	62	9 113	9 052	- 4,0	27,3	22,3	
250 - 499	14	14	4 640	4 626	6,6	30,1	25,9	
500 - 999	5	5	2 947	2 863	19,7	39,9	30,7	
Zusammen	469	458	31 298	30 415	–	26,1	22,0	
Hotels garnis								
9 - 11	10	9	103	93	- 25,6	18,9	14,3	
12 - 14	7	6	90	73	- 1,4	27,5	22,0	
15 - 19	19	18	318	300	8,7	17,3	16,9	
20 - 29	26	26	630	630	6,6	20,1	18,2	
30 - 99	35	34	1 785	1 703	- 4,7	26,2	20,8	
100 - 249	12	12	1 740	1 715	- 1,4	39,9	31,4	
250 - 499	1	1	314	314	–	.	.	
Zusammen	110	106	4 980	4 828	- 1,6	29,3	23,9	
Gasthöfe								
9 - 11	49	47	493	475	4,9	12,4	11,3	
12 - 14	47	44	598	551	- 4,2	12,4	11,6	
15 - 19	49	44	829	735	- 2,6	16,0	13,7	
20 - 29	52	49	1 211	1 134	9,9	13,7	12,8	
30 - 99	42	37	1 663	1 425	12,1	14,8	12,3	
100 - 249	1	–	110	–	–	–	–	
Zusammen	240	221	4 904	4 320	5,7	14,1	12,5	
Pensionen								
9 - 11	56	52	555	515	- 4,1	17,3	15,6	
12 - 14	64	54	826	683	1,2	16,8	15,0	
15 - 19	51	46	838	746	4,3	19,1	17,3	
20 - 29	44	42	1 043	994	7,1	18,7	15,7	
30 - 99	31	27	1 370	1 197	- 5,3	27,5	23,1	
100 - 249	3	3	406	276	3,8	8,0	6,8	
Zusammen	249	224	5 038	4 411	0,6	20,0	17,3	

13. Beherbergungsarten am Ende des Berichtsmonats nach Größenklassen und Kapazitätsauslastung

Beherbergungsarten mit ... bis ... Gästebetten	Beherbergungsstätten		Betten/Schlafgelegenheiten					
	ins- gesamt	darunter	ins- gesamt ¹⁾	darunter angebotene				
		geöffnete		Ist	Veränderung zum Vorjah- resstichtag	durchschnittliche Auslastung ²⁾		
						März 2005	seit Jahres- beginn	
	Anzahl am 31.03.2005				Prozent			
Hütten, Jugendherbergen u. ä. Einrichtungen								
12 - 14	1	—	14	—	—	—	—	
15 - 19	3	2	51	34	—	.	.	
20 - 29	17	11	428	277	2,2	9,4	5,9	
30 - 99	54	40	3 041	2 173	- 0,3	17,4	13,3	
100 - 249	14	12	2 049	1 686	- 7,3	23,3	15,0	
250 - 499	5	4	1 765	1 513	28,0	12,1	6,3	
500 - 999	2	2	1 501	909	—	.	.	
1000 und mehr	1	1	1 232	1 015	—	16,0	6,6	
Zusammen	97	72	10 081	7 607	2,7	17,0	10,6	
Erholungs-, Ferien- und Schulungsheime								
12 - 14	3	1	40	14	—	.	.	
15 - 19	3	2	48	32	—	.	.	
20 - 29	19	16	460	385	- 17,4	14,4	12,4	
30 - 99	87	77	4 700	3 948	3,4	21,1	17,8	
100 - 249	23	22	3 537	3 408	0,7	17,8	14,8	
250 - 499	3	3	983	855	- 1,9	44,2	43,9	
500 - 999	2	2	1 142	1 096	- 4,0	.	.	
Zusammen	140	123	10 910	9 738	0,1	21,5	19,2	
Ferienhäuser und -wohnungen								
9 - 11	16	10	161	101	7,4	5,7	3,5	
12 - 14	32	24	411	305	26,6	12,5	8,4	
15 - 19	24	14	388	228	55,1	12,4	8,7	
20 - 29	32	19	767	446	7,2	18,6	13,1	
30 - 99	56	27	2 823	1 298	25,7	12,2	10,1	
100 - 249	5	2	686	360	- 26,1	.	.	
250 - 499	1	1	428	428	16,3	.	.	
500 - 999	2	2	1 450	604	—	.	.	
Zusammen	168	99	7 114	3 770	11,2	13,7	10,3	

13. Beherbergungsarten am Ende des Berichtsmonats nach Größenklassen und Kapazitätsauslastung

Beherbergungsarten mit ... bis ... Gästebetten	Beherbergungsstätten		Betten/Schlafgelegenheiten					
	ins- gesamt	darunter	ins- gesamt ¹⁾	darunter angebotene				
		geöffnete		Ist	Veränderung zum Vorjah- resstichtag	durchschnittliche Auslastung ²⁾		
						März 2005	seit Jahres- beginn	
Anzahl am 31.03.2005				Prozent				
Vorsorge- und Reha-Kliniken								
20 - 29	1	1	25	25	x	.	.	
30 - 99	5	4	318	240	–	69,5	64,7	
100 - 249	15	15	2 907	2 907	- 19,3	83,9	77,9	
250 - 499	2	2	519	479	69,9	.	.	
500 - 999	1	1	690	690	–	.	.	
Zusammen	24	23	4 459	4 341	- 9,8	86,4	81,1	
Beherbergungsarten insgesamt								
9 - 11	143	130	1 432	1 304	- 1,1	14,5	12,9	
12 - 14	179	154	2 302	1 949	3,1	15,0	13,2	
15 - 19	194	171	3 247	2 841	3,7	16,3	14,4	
20 - 29	282	253	6 711	5 966	3,8	18,4	15,9	
30 - 99	525	452	26 933	22 574	- 0,1	21,3	18,1	
100 - 249	135	128	20 548	19 404	- 6,4	34,3	29,1	
250 - 499	26	25	8 649	8 215	11,7	30,9	27,9	
500 - 999	12	12	7 730	6 162	7,4	37,9	31,7	
1000 und mehr	1	1	1 232	1 015	–	16,0	6,6	
Insgesamt	1 497	1 326	78 784	69 430	0,4	26,7	22,9	

1) Maximales Bettenangebot in den zurückliegenden 13 Monaten (einschl. lfd. Monat)

2) Rechnerischer Wert (Übernachtungen/angebotene Bettentage) x 100

14. Ankünfte der Gäste in Beherbergungsstätten im März 2005 nach Verwaltungsbezirken und Reisegebieten sowie nach zusammengefassten Gästegruppen

<u>Verwaltungsbezirk</u> Reisegebiet	Ankünfte insgesamt		davon Gäste aus			
			der BRD		dem Ausland	
	Ist	Veränderung z. Vorjahresmon.	Ist	Veränderung z. Vorjahresmon.	Ist	Veränderung z. Vorjahresmon.
	Anzahl	Prozent	Anzahl	Prozent	Anzahl	Prozent
Verwaltungsbezirk						
Kreisfreie Städte						
Brandenburg an der Havel	2 473	- 7,9	2 377	- 6,5	96	- 32,4
Cottbus	8 349	- 1,6	7 603	- 2,8	746	12,3
Frankfurt (Oder)	3 556	- 9,6	3 251	- 5,5	305	- 37,9
Potsdam	23 131	9,7	20 922	6,6	2 209	51,4
Landkreise						
Barnim	12 338	1,6	11 265	- 0,5	1 073	31,5
dar.: Eberswalde	642	44,3	623	49,0	19	- 29,6
Dahme-Spreewald	21 253	33,2	18 209	26,1	3 044	101,2
Elbe-Elster	2 810	- 14,7	2 735	- 14,9	75	- 6,2
Havelland	4 873	2,7	4 726	2,4	147	15,7
Märkisch-Oderland	12 353	- 6,8	11 195	- 5,2	1 158	- 20,0
Oberhavel	11 436	3,2	10 661	6,0	775	- 24,6
Oberspreewald-Lausitz	5 951	9,0	5 475	7,2	476	34,8
Oder-Spree	18 150	5,8	17 652	6,3	498	- 9,3
dar.: Eisenhüttenstadt	825	- 16,2	764	- 15,3	61	- 25,6
Ostprignitz-Ruppin	12 461	13,2	12 099	12,2	362	63,8
Potsdam-Mittelmark	19 441	- 7,7	18 246	- 7,6	1 195	- 9,2
Prignitz	4 890	- 7,8	4 787	- 7,3	103	- 26,4
Spree-Neiße	8 856	29,6	8 596	28,1	260	104,7
Teltow-Fläming	18 546	5,6	14 798	8,9	3 748	- 5,7
Uckermark	15 688	- 1,6	15 453	- 1,2	235	- 20,3
dar.: Schwedt	2 371	- 3,2	2 266	- 1,2	105	- 32,7
Land Brandenburg	206 555	4,9	190 050	4,3	16 505	11,9
Reisegebiet						
Prignitz	6 246	- 10,5	5 917	- 12,6	329	53,7
Ruppiner Land	22 541	10,4	21 630	12,4	911	- 22,5
Uckermark	15 688	- 1,6	15 453	- 1,2	235	- 20,3
Barnimer Land	12 338	1,6	11 265	- 0,5	1 073	31,5
Märkisch-Oderland	12 353	- 6,8	11 195	- 5,2	1 158	- 20,0
Oder-Spree-Seengebiet	21 632	2,8	20 829	4,2	803	- 22,8
Dahme-Seengebiet	13 926	4,5	11 354	- 5,1	2 572	90,1
Spreewald	24 057	36,4	22 699	36,5	1 358	35,3
Niederlausitz	6 500	11,4	5 904	6,6	596	98,7
Elbe-Elster-Land	2 810	- 14,7	2 735	- 14,9	75	- 6,2
Fläming	31 485	1,3	26 666	2,0	4 819	- 2,6
Havelland	13 848	- 7,5	13 481	- 6,1	367	- 39,9
Potsdam	23 131	9,7	20 922	6,6	2 209	51,4

15. Ankünfte der Gäste in Beherbergungsstätten von Januar bis März 2005 nach Verwaltungsbezirken und Reisegebieten sowie nach zusammengefassten Gästegruppen

Verwaltungsbezirk Reisegebiet	Ankünfte insgesamt		davon Gäste aus			
			der BRD		dem Ausland	
	Ist	Veränderung z. Vorjahreszeitr.	Ist	Veränderung z. Vorjahreszeitr.	Ist	Veränderung z. Vorjahreszeitr.
	Anzahl	Prozent	Anzahl	Prozent	Anzahl	Prozent
Verwaltungsbezirk						
Kreisfreie Städte						
Brandenburg an der Havel	6 866	1,1	6 616	2,7	250	- 28,4
Cottbus	21 307	5,3	20 018	5,2	1 289	7,5
Frankfurt (Oder)	8 787	- 4,0	7 740	- 3,9	1 047	- 4,2
Potsdam	54 162	8,4	49 812	7,1	4 350	25,5
Landkreise						
Barnim	26 989	- 4,5	25 196	- 6,2	1 793	27,0
dar.: Eberswalde	1 615	15,6	1 524	14,1	91	49,2
Dahme-Spreewald	51 808	34,8	43 783	27,9	8 025	92,0
Elbe-Elster	6 652	- 13,7	6 512	- 13,6	140	- 19,1
Havelland	12 006	8,6	11 694	9,8	312	- 23,5
Märkisch-Oderland	31 346	3,3	28 962	5,2	2 384	- 14,5
Oberhavel	27 934	- 2,3	26 218	- 0,7	1 716	- 21,9
Oberspreewald-Lausitz	14 321	10,7	12 788	5,7	1 533	83,8
Oder-Spree	44 401	0,9	43 420	1,2	981	- 9,6
dar.: Eisenhüttenstadt	2 476	- 6,0	2 329	- 5,0	147	- 20,1
Ostprignitz-Ruppin	29 003	19,1	27 809	18,1	1 194	49,3
Potsdam-Mittelmark	49 665	- 3,4	46 982	- 2,5	2 683	- 16,9
Prignitz	12 546	- 10,4	12 263	- 9,9	283	- 28,5
Spree-Neiße	21 121	29,2	20 465	27,7	656	104,4
Teltow-Fläming	46 055	6,6	37 067	6,7	8 988	6,2
Uckermark	36 013	0,7	35 363	1,0	650	- 14,1
dar.: Schwedt	5 555	- 11,4	5 272	- 9,8	283	- 33,9
Land Brandenburg	500 982	6,0	462 708	5,3	38 274	15,5
Reisegebiet						
Prignitz	15 791	- 12,3	15 026	- 13,6	765	24,2
Ruppiner Land	53 692	9,7	51 264	11,1	2 428	- 12,5
Uckermark	36 013	0,7	35 363	1,0	650	- 14,1
Barnimer Land	26 989	- 4,5	25 196	- 6,2	1 793	27,0
Märkisch-Oderland	31 346	3,3	28 962	5,2	2 384	- 14,5
Oder-Spree-Seengebiet	53 025	0	50 999	0,3	2 026	- 7,0
Dahme-Seengebiet	34 962	8,6	28 226	- 0,3	6 736	73,3
Spreewald	56 733	35,9	53 710	34,9	3 023	56,3
Niederlausitz	17 025	20,6	15 279	13,9	1 746	145,2
Elbe-Elster-Land	6 652	- 13,7	6 512	- 13,6	140	- 19,1
Fläming	79 253	4,1	67 844	3,8	11 409	5,9
Havelland	35 339	- 2,6	34 515	- 0,3	824	- 50,8
Potsdam	54 162	8,4	49 812	7,1	4 350	25,5

16. Übernachtungen der Gäste in Beherbergungsstätten im März 2005 nach Verwaltungsbezirken und Reisegebieten sowie nach zusammengefassten Gästegruppen

Verwaltungsbezirk Reisegebiet	Übernachtungen insgesamt		davon Gäste aus			
	Ist	Veränderung z. Vorjahresmon.	der BRD		dem Ausland	
			Ist	Veränderung z. Vorjahresmon.	Ist	Veränderung z. Vorjahresmon.
	Anzahl	Prozent	Anzahl	Prozent	Anzahl	Prozent
Verwaltungsbezirk						
Kreisfreie Städte						
Brandenburg an der Havel	6 207	8,3	5 937	9,3	270	- 9,4
Cottbus	15 873	6,0	13 095	0,1	2 778	47,5
Frankfurt (Oder)	6 013	- 3,7	5 512	3,0	501	- 43,7
Potsdam	55 886	11,2	50 268	8,5	5 618	43,4
Landkreise						
Barnim	53 402	5,9	50 505	4,4	2 897	39,8
dar.: Eberswalde	1 850	44,3	1 762	55,1	88	- 39,7
Dahme-Spreewald	47 680	17,0	42 954	19,0	4 726	1,5
Elbe-Elster	14 232	4,9	14 024	6,2	208	- 42,2
Havelland	12 446	8,0	11 931	6,6	515	55,1
Märkisch-Oderland	48 971	- 4,3	46 173	- 3,6	2 798	- 15,0
Oberhavel	23 785	14,6	21 901	18,1	1 884	- 14,7
Oberspreewald-Lausitz	13 525	37,9	12 084	32,7	1 441	105,6
Oder-Spree	50 666	1,2	49 669	1,9	997	- 23,8
dar.: Eisenhüttenstadt	2 505	- 12,8	2 374	- 9,6	131	- 47,0
Ostprignitz-Ruppin	48 463	53,2	47 866	53,2	597	55,1
Potsdam-Mittelmark	55 125	- 4,6	51 831	- 4,0	3 294	- 12,2
Prignitz	12 595	- 33,3	12 444	- 33,3	151	- 28,8
Spree-Neiße	19 559	- 9,7	18 461	- 11,5	1 098	38,6
Teltow-Fläming	38 470	10,0	31 074	12,1	7 396	1,7
Uckermark	46 735	- 0,3	45 961	1,5	774	- 52,3
dar.: Schwedt	4 565	- 35,6	4 189	- 31,4	376	- 61,9
Land Brandenburg	569 633	6,1	531 690	6,1	37 943	5,5
Reisegebiet						
Prignitz	15 319	- 29,7	14 799	- 31,0	520	49,0
Ruppiner Land	69 524	40,5	67 412	43,4	2 112	- 14,0
Uckermark	46 735	- 0,3	45 961	1,5	774	- 52,3
Barnimer Land	53 402	5,9	50 505	4,4	2 897	39,8
Märkisch-Oderland	48 971	- 4,3	46 173	- 3,6	2 798	- 15,0
Oder-Spree-Seengebiet	56 462	0,5	54 964	1,8	1 498	- 31,8
Dahme-Seengebiet	27 763	- 4,2	23 826	- 3,6	3 937	- 7,6
Spreewald	53 835	13,8	49 967	13,4	3 868	18,3
Niederlausitz	15 256	38,7	13 018	24,1	2 238	342,3
Elbe-Elster-Land	14 232	4,9	14 024	6,2	208	- 42,2
Fläming	78 005	6,1	67 543	6,2	10 462	5,2
Havelland	34 243	- 6,1	33 230	- 4,4	1 013	- 40,9
Potsdam	55 886	11,2	50 268	8,5	5 618	43,4

17. Übernachtungen der Gäste in Beherbergungsstätten von Januar bis März 2005 nach Verwaltungsbezirken und Reisegebieten sowie nach zusammengefassten Gästegruppen

Verwaltungsbezirk Reisegebiet	Übernachtungen insgesamt		davon Gäste aus			
			der BRD		dem Ausland	
	Ist	Veränderung z. Vorjahreszeitr.	Ist	Veränderung z. Vorjahreszeitr.	Ist	Veränderung z. Vorjahreszeitr.
	Anzahl	Prozent	Anzahl	Prozent	Anzahl	Prozent
Verwaltungsbezirk						
Kreisfreie Städte						
Brandenburg an der Havel	15 483	12,7	14 819	14,8	664	- 19,1
Cottbus	38 214	9,7	34 236	8,6	3 978	20,7
Frankfurt (Oder)	15 391	2,5	13 596	2,6	1 795	1,6
Potsdam	131 185	9,6	120 221	8,6	10 964	21,4
Landkreise						
Barnim	124 153	- 1,9	118 240	- 3,1	5 913	33,5
dar.: Eberswalde	4 580	6,1	4 322	7,5	258	- 11,9
Dahme-Spreewald	114 107	14,2	101 545	17,6	12 562	- 7,1
Elbe-Elster	34 714	- 0,6	34 393	0,4	321	- 51,0
Havelland	31 581	13,2	30 273	13,8	1 308	- 0,1
Märkisch-Oderland	125 294	- 0,6	119 713	- 0,1	5 581	- 9,4
Oberhavel	57 633	7,7	53 891	10,7	3 742	- 22,5
Oberspreewald-Lausitz	29 105	16,4	25 836	11,5	3 269	77,1
Oder-Spree	121 954	- 7,6	119 560	- 7,4	2 394	- 16,1
dar.: Eisenhüttenstadt	8 054	3,1	7 683	5,7	371	- 31,7
Ostprignitz-Ruppin	114 460	52,1	112 137	52,6	2 323	32,6
Potsdam-Mittelmark	144 206	0,5	137 859	1,9	6 347	- 23,5
Prignitz	31 717	- 35,6	31 311	- 35,5	406	- 43,0
Spree-Neiße	44 960	- 13,4	41 433	- 18,2	3 527	181,7
Teltow-Fläming	90 154	10,6	74 083	10,7	16 071	10,3
Uckermark	108 122	1,0	105 655	2,1	2 467	- 31,9
dar.: Schwedt	10 995	- 37,8	10 171	- 34,4	824	- 62,4
Land Brandenburg	1 372 433	4,2	1 288 801	4,2	83 632	3,6
Reisegebiet						
Prignitz	37 688	- 32,8	36 567	- 33,5	1 121	8,1
Ruppiner Land	166 122	36,2	160 772	38,9	5 350	- 14,5
Uckermark	108 122	1,0	105 655	2,1	2 467	- 31,9
Barnimer Land	124 153	- 1,9	118 240	- 3,1	5 913	33,5
Märkisch-Oderland	125 294	- 0,6	119 713	- 0,1	5 581	- 9,4
Oder-Spree-Seengebiet	136 948	- 6,7	132 761	- 6,6	4 187	- 9,4
Dahme-Seengebiet	66 531	- 6,5	56 153	- 3,8	10 378	- 18,9
Spreewald	123 696	10,1	116 644	9,4	7 052	23,4
Niederlausitz	36 556	28,7	30 648	13,6	5 908	319,6
Elbe-Elster-Land	34 714	- 0,6	34 393	0,4	321	- 51,0
Fläming	190 512	6,4	168 706	6,0	21 806	9,6
Havelland	90 912	3,8	88 328	7,1	2 584	- 49,3
Potsdam	131 185	9,6	120 221	8,6	10 964	21,4

18. Durchschnittliche Aufenthaltsdauer der Gäste in Beherbergungsstätten im Berichtsmonat und seit Jahresbeginn nach Verwaltungsbezirken und Reisegebieten

Verwaltungsbezirk Reisegebiet	Durchschnittliche Aufenthaltsdauer der Gäste insgesamt ¹⁾		davon Gäste aus			
			der BRD		dem Ausland	
	März 2005	seit Jahres- beginn	März 2005	seit Jahres- beginn	März 2005	seit Jahres- beginn
	Tage					
Verwaltungsbezirk						
Kreisfreie Städte						
Brandenburg an der Havel	2,5	2,3	2,5	2,2	2,8	2,7
Cottbus	1,9	1,8	1,7	1,7	3,7	3,1
Frankfurt (Oder)	1,7	1,8	1,7	1,8	1,6	1,7
Potsdam	2,4	2,4	2,4	2,4	2,5	2,5
Landkreise						
Barnim	4,3	4,6	4,5	4,7	2,7	3,3
dar.: Eberswalde	2,9	2,8	2,8	2,8	4,6	2,8
Dahme-Spreewald	2,2	2,2	2,4	2,3	1,6	1,6
Elbe-Elster	5,1	5,2	5,1	5,3	2,8	2,3
Havelland	2,6	2,6	2,5	2,6	3,5	4,2
Märkisch-Oderland	4,0	4,0	4,1	4,1	2,4	2,3
Oberhavel	2,1	2,1	2,1	2,1	2,4	2,2
Oberspreewald-Lausitz	2,3	2,0	2,2	2,0	3,0	2,1
Oder-Spree	2,8	2,7	2,8	2,8	2,0	2,4
dar.: Eisenhüttenstadt	3,0	3,3	3,1	3,3	2,1	2,5
Ostprignitz-Ruppin	3,9	3,9	4,0	4,0	1,6	1,9
Potsdam-Mittelmark	2,8	2,9	2,8	2,9	2,8	2,4
Prignitz	2,6	2,5	2,6	2,6	1,5	1,4
Spree-Neiße	2,2	2,1	2,1	2,0	4,2	5,4
Teltow-Fläming	2,1	2,0	2,1	2,0	2,0	1,8
Uckermark	3,0	3,0	3,0	3,0	3,3	3,8
dar.: Schwedt	1,9	2,0	1,8	1,9	3,6	2,9
Land Brandenburg	2,8	2,7	2,8	2,8	2,3	2,2
Reisegebiet						
Prignitz	2,5	2,4	2,5	2,4	1,6	1,5
Ruppiner Land	3,1	3,1	3,1	3,1	2,3	2,2
Uckermark	3,0	3,0	3,0	3,0	3,3	3,8
Barnimer Land	4,3	4,6	4,5	4,7	2,7	3,3
Märkisch-Oderland	4,0	4,0	4,1	4,1	2,4	2,3
Oder-Spree-Seengebiet	2,6	2,6	2,6	2,6	1,9	2,1
Dahme-Seengebiet	2,0	1,9	2,1	2,0	1,5	1,5
Spreewald	2,2	2,2	2,2	2,2	2,8	2,3
Niederlausitz	2,3	2,1	2,2	2,0	3,8	3,4
Elbe-Elster-Land	5,1	5,2	5,1	5,3	2,8	2,3
Fläming	2,5	2,4	2,5	2,5	2,2	1,9
Havelland	2,5	2,6	2,5	2,6	2,8	3,1
Potsdam	2,4	2,4	2,4	2,4	2,5	2,5

1) Rechnerischer Wert (Übernachtungen/Ankünfte)

19. Ankünfte, Übernachtungen und durchschnittliche Aufenthaltsdauer der Gäste in Beherbergungsstätten im März 2005 nach Betriebsarten und zusammengefassten Gästegruppen

Betriebsart Ständiger Wohnsitz der Gäste	Ankünfte		Übernachtungen		Durchschnittliche Aufenthaltsdauer insgesamt ¹⁾
	Ist	Veränderung z. Vorjahresmon.	Ist	Veränderung z. Vorjahresmon.	
	Anzahl	Prozent	Anzahl	Prozent	Tage
Hotels	121 199	5,2	245 625	12,6	2,0
Bundesrepublik Deutschland	110 209	4,4	221 809	13,0	2,0
Ausland	10 990	13,7	23 816	9,4	2,2
Hotels garnis	22 383	10,0	43 689	11,5	2,0
Bundesrepublik Deutschland	18 445	10,2	36 208	14,7	2,0
Ausland	3 938	9,1	7 481	- 1,7	1,9
Gasthöfe	9 126	8,4	18 457	7,7	2,0
Bundesrepublik Deutschland	8 935	7,9	18 068	8,5	2,0
Ausland	191	33,6	389	- 18,3	2,0
Pensionen	9 592	0,7	26 943	3,2	2,8
Bundesrepublik Deutschland	9 392	0,9	25 960	8,8	2,8
Ausland	200	- 8,3	983	- 56,4	4,9
Zusammen Hotellerie	162 300	5,7	334 714	11,4	2,1
Bundesrepublik Deutschland	146 981	5,1	302 045	12,5	2,1
Ausland	15 319	12,3	32 669	1,7	2,1
Hütten, Jugendherbergen u. ä.	13 101	15,9	39 547	28,2	3,0
Bundesrepublik Deutschland	12 227	17,1	36 007	24,5	2,9
Ausland	874	1,3	3 540	83,6	4,1
Erholungs-, Ferien- und Schulungsheime	21 233	- 9,5	63 653	- 7,7	3,0
Bundesrepublik Deutschland	20 981	- 9,8	62 351	- 7,8	3,0
Ausland	252	21,7	1 302	- 0,6	5,2
Ferienhäuser/ -wohnungen	4 524	67,7	15 858	72,9	3,5
Bundesrepublik Deutschland	4 483	67,0	15 735	75,9	3,5
Ausland	41	215,4	123	- 45,6	3,0
Zusammen Sonst. Beherberg.	38 858	3,7	119 058	9,3	3,1
Bundesrepublik Deutschland	37 691	3,6	114 093	8,1	3,0
Ausland	1 167	7,8	4 965	43,3	4,3
Vorsorge- und Reha-Kliniken	5 397	- 9,7	115 861	- 9,2	21,5
Bundesrepublik Deutschland	5 378	- 9,7	115 552	- 9,2	21,5
Ausland	19	- 13,6	309	- 19,7	16,3
Betriebe insgesamt	206 555	4,9	569 633	6,1	2,8
Bundesrepublik Deutschland	190 050	4,3	531 690	6,1	2,8
Ausland	16 505	11,9	37 943	5,5	2,3

1) Rechnerischer Wert (Übernachtungen/Ankünfte)

20. Ankünfte, Übernachtungen und durchschnittliche Aufenthaltsdauer der Gäste in Beherbergungsstätten von Januar bis März 2005 nach Betriebsarten und zusammengefassten Gästegruppen

Betriebsart Ständiger Wohnsitz der Gäste	Ankünfte		Übernachtungen		Durchschnittliche Aufenthaltsdauer insgesamt ¹⁾
	Ist	Veränderung z. Vorjahreszeitr.	Ist	Veränderung z. Vorjahreszeitr.	
	Anzahl	Prozent	Anzahl	Prozent	Tage
Hotels	300 946	8,0	584 766	12,5	1,9
Bundesrepublik Deutschland	274 967	7,5	531 392	12,8	1,9
Ausland	25 979	13,7	53 374	9,1	2,1
Hotels garnis	54 593	11,7	101 253	9,0	1,9
Bundesrepublik Deutschland	45 642	10,4	85 334	9,3	1,9
Ausland	8 951	18,9	15 919	7,5	1,8
Gasthöfe	22 032	0,7	45 683	2,7	2,1
Bundesrepublik Deutschland	21 526	0,4	44 737	3,5	2,1
Ausland	506	15,5	946	- 24,3	1,9
Pensionen	23 326	- 1,3	65 702	- 3,0	2,8
Bundesrepublik Deutschland	22 757	- 1,2	63 332	5,5	2,8
Ausland	569	- 6,1	2 370	- 69,3	4,2
Zusammen Hotellerie	400 897	7,5	797 404	10,0	2,0
Bundesrepublik Deutschland	364 892	6,8	724 795	11,1	2,0
Ausland	36 005	14,6	72 609	- 0,1	2,0
Hütten, Jugendherbergen u. ä.	24 177	13,1	66 803	20,1	2,8
Bundesrepublik Deutschland	22 731	12,2	60 860	16,4	2,7
Ausland	1 446	28,5	5 943	77,5	4,1
Erholungs-, Ferien- und Schulungsheime	53 396	- 1,7	160 309	- 1,0	3,0
Bundesrepublik Deutschland	52 741	- 2,2	156 890	- 1,2	3,0
Ausland	655	51,3	3 419	12,6	5,2
Ferienhäuser/ -wohnungen	8 802	22,1	33 264	20,7	3,8
Bundesrepublik Deutschland	8 700	22,6	32 724	22,0	3,8
Ausland	102	- 12,1	540	- 25,6	5,3
Zusammen Sonst. Beherberg.	86 375	4,2	260 376	6,3	3,0
Bundesrepublik Deutschland	84 172	3,6	250 474	5,3	3,0
Ausland	2 203	31,6	9 902	39,3	4,5
Vorsorge- und Reha-Kliniken	13 710	- 17,1	314 653	- 9,5	23,0
Bundesrepublik Deutschland	13 644	- 17,2	313 532	- 9,6	23,0
Ausland	66	24,5	1 121	23,6	17,0
Betriebe insgesamt	500 982	6,0	1 372 433	4,2	2,7
Bundesrepublik Deutschland	462 708	5,3	1 288 801	4,2	2,8
Ausland	38 274	15,5	83 632	3,6	2,2

1) Rechnerischer Wert (Übernachtungen/Ankünfte)

21. Ankünfte, Übernachtungen und durchschnittliche Aufenthaltsdauer der Gäste in Beherbergungsstätten im März 2005 nach Herkunftsländern

Herkunftsland (ständiger Wohnsitz)	Ankünfte		Übernachtungen			Durchschnitt- liche Aufent- haltsdauer ²⁾
	Ist	Veränderung z. Vorjahresmon.	Ist	Veränderung z. Vorjahresmon.	Anteil ¹⁾	
	Anzahl	Prozent	Anzahl	Prozent		Tage
Insgesamt	206 555	4,9	569 633	6,1	100	2,8
BRD	190 050	4,3	531 690	6,1	93,3	2,8
Ausland	16 505	11,9	37 943	5,5	6,7	2,3
Europa	13 208	10,4	29 963	3,8	79,0	2,3
Baltische Staaten	299	- 3,5	471	- 19,5	1,2	1,6
Belgien	322	- 19,3	751	- 30,9	2,0	2,3
Dänemark	645	11,2	1 555	28,3	4,1	2,4
Finnland	126	- 25,4	236	- 57,7	0,6	1,9
Frankreich	558	22,1	1 211	17,3	3,2	2,2
Griechenland	135	53,4	281	- 30,3	0,7	2,1
Vereinigtes Königreich	995	38,6	2 300	50,4	6,1	2,3
Republik Irland	53	165,0	104	141,9	0,3	2,0
Island	12	300,0	26	136,4	0,1	2,2
Italien	816	32,3	2 896	60,4	7,6	3,5
Luxemburg	49	4,3	88	- 5,4	0,2	1,8
Niederlande	2 335	13,2	5 349	16,2	14,1	2,3
Norwegen	448	- 8,9	535	0,2	1,4	1,2
Österreich	570	5,0	1 433	- 8,7	3,8	2,5
Polen	2 260	- 8,1	5 630	12,3	14,8	2,5
Portugal	73	7,4	190	- 66,4	0,5	2,6
Russland	636	- 8,5	1 340	- 15,2	3,5	2,1
Schweden	603	34,3	938	28,8	2,5	1,6
Schweiz	430	5,9	928	7,3	2,4	2,2
Spanien	331	63,9	753	22,6	2,0	2,3
Tschechische Republik	437	- 15,5	846	- 34,4	2,2	1,9
Türkei	50	- 18,0	131	- 18,1	0,3	2,6
Ungarn	154	- 11,0	366	30,2	1,0	2,4
sonstige europäische Länder	871	103,0	1 605	- 40,4	4,2	1,8

21. Ankünfte, Übernachtungen und durchschnittliche Aufenthaltsdauer der Gäste in Beherbergungsstätten im März 2005 nach Herkunftsländern

Herkunftsland (ständiger Wohnsitz)	Ankünfte		Übernachtungen			Durchschnitt- liche Aufent- haltsdauer ²⁾
	Ist	Veränderung z. Vorjahresmon.	Ist	Veränderung z. Vorjahresmon.	Anteil ¹⁾	
	Anzahl	Prozent	Anzahl	Prozent		Tage
Afrika	62	19,2	422	118,7	1,1	6,8
Republik Südafrika	8	- 57,9	16	- 57,9	0,0	2,0
sonstige afrikanische Länder	54	63,6	406	161,9	1,1	7,5
Asien	945	32,4	1 891	38,1	5,0	2,0
Arabische Golfstaaten	4	- 50,0	18	- 21,7	0,0	4,5
VR China und Hongkong	132	- 17,0	305	- 29,1	0,8	2,3
Israel	80	344,4	230	379,2	0,6	2,9
Japan	549	34,2	881	54,0	2,3	1,6
Südkorea	50	138,1	59	13,5	0,2	1,2
Taiwan	2	- 81,8	6	- 80,0	0,0	3,0
sonstige asiatische Länder	128	45,5	392	83,2	1,0	3,1
Amerika gesamt	780	7,7	2 913	- 3,4	7,7	3,7
Kanada	76	- 20,8	173	- 64,5	0,5	2,3
USA	572	15,1	2 219	2,9	5,8	3,9
Mittelamerika und Karibik	50	- 7,4	228	65,2	0,6	4,6
Brasilien	16	- 65,2	71	- 45,4	0,2	4,4
sonst. südamerik. Länder	66	112,9	222	113,5	0,6	3,4
Australien-Neuseeland- Ozeanien	29	- 34,1	35	- 74,1	0,1	1,2
Ohne Angaben	1 481	18,9	2 719	13,8	7,2	1,8

1) Bei Übernachtungen von Gästen aus der Bundesrepublik Deutschland und dem Ausland insgesamt: Anteil an allen Übernachtungen;
sonst: Anteil an den Übernachtungen des Auslands insgesamt

2) Rechnerischer Wert (Übernachtungen/Ankünfte)

22. Ankünfte, Übernachtungen und durchschnittliche Aufenthaltsdauer der Gäste in Beherbergungsstätten von Januar bis März 2005 nach Herkunftsländern

Herkunftsland (ständiger Wohnsitz)	Ankünfte		Übernachtungen			Durchschnitt- liche Aufent- haltsdauer ²⁾
	Ist	Veränderung z. Vorjahreszeitr.	Ist	Veränderung z. Vorjahreszeitr.	Anteil ¹⁾	
	Anzahl	Prozent	Anzahl	Prozent		Tage
Insgesamt	500 982	6,0	1 372 433	4,2	100	2,7
BRD	462 708	5,3	1 288 801	4,2	93,9	2,8
Ausland	38 274	15,5	83 632	3,6	6,1	2,2
Europa	30 673	14,4	67 019	1,5	80,1	2,2
Baltische Staaten	622	- 10,2	1 031	- 16,5	1,2	1,7
Belgien	732	- 19,7	1 629	- 34,1	1,9	2,2
Dänemark	1 645	8,6	3 055	1,0	3,7	1,9
Finnland	309	- 10,7	560	- 50,2	0,7	1,8
Frankreich	1 322	17,7	2 779	19,0	3,3	2,1
Griechenland	355	153,6	664	30,7	0,8	1,9
Vereinigtes Königreich	2 622	50,3	5 920	47,3	7,1	2,3
Republik Irland	146	36,4	292	- 27,9	0,3	2,0
Island	17	6,3	35	16,7	0,0	2,1
Italien	1 649	0,3	6 296	47,4	7,5	3,8
Luxemburg	92	- 5,2	166	- 2,4	0,2	1,8
Niederlande	5 082	9,8	10 408	9,2	12,4	2,0
Norwegen	587	- 2,2	755	10,1	0,9	1,3
Österreich	1 379	10,0	3 357	- 2,2	4,0	2,4
Polen	5 785	17,0	13 214	28,9	15,8	2,3
Portugal	241	46,1	495	- 70,3	0,6	2,1
Russland	1 700	- 10,4	3 575	- 16,0	4,3	2,1
Schweden	1 106	18,8	1 694	7,9	2,0	1,5
Schweiz	1 068	5,7	2 137	- 4,1	2,6	2,0
Spanien	690	33,7	1 647	35,8	2,0	2,4
Tschechische Republik	1 007	14,4	2 176	8,0	2,6	2,2
Türkei	130	8,3	447	36,3	0,5	3,4
Ungarn	351	13,6	804	43,8	1,0	2,3
sonstige europäische Länder	2 036	68,4	3 883	- 55,3	4,6	1,9

22. Ankünfte, Übernachtungen und durchschnittliche Aufenthaltsdauer der Gäste in Beherbergungsstätten von Januar bis März 2005 nach Herkunftsländern

Herkunftsland (ständiger Wohnsitz)	Ankünfte		Übernachtungen			Durchschnitt- liche Aufent- haltsdauer ²⁾
	Ist	Veränderung z. Vorjahreszeitr.	Ist	Veränderung z. Vorjahreszeitr.	Anteil ¹⁾	
	Anzahl	Prozent	Anzahl	Prozent		
Afrika	124	1,6	899	79,4	1,1	7,3
Republik Südafrika	20	- 37,5	68	- 20,0	0,1	3,4
sonstige afrikanische Länder	104	15,6	831	99,8	1,0	8,0
Asien	2 281	19,4	4 055	15,3	4,8	1,8
Arabische Golfstaaten	15	- 11,8	35	- 43,5	0,0	2,3
VR China und Hongkong	165	- 57,1	368	- 55,8	0,4	2,2
Israel	111	- 4,3	318	- 17,2	0,4	2,9
Japan	1 470	28,2	2 158	54,6	2,6	1,5
Südkorea	94	95,8	125	- 40,5	0,1	1,3
Taiwan	4	- 78,9	12	- 75,0	0,0	3,0
sonstige asiatische Länder	422	135,8	1 039	77,6	1,2	2,5
Amerika gesamt	1 494	1,8	4 688	- 12,7	5,6	3,1
Kanada	152	- 19,1	332	- 67,1	0,4	2,2
USA	1 088	2,5	3 548	- 4,8	4,2	3,3
Mittelamerika und Karibik	92	64,3	372	158,3	0,4	4,0
Brasilien	50	- 35,1	139	- 39,0	0,2	2,8
sonst. südamerik. Länder	112	30,2	297	12,5	0,4	2,7
Australien-Neuseeland- Ozeanien	85	6,3	141	- 35,0	0,2	1,7
Ohne Angaben	3 617	30,8	6 830	34,0	8,2	1,9

1) Bei Übernachtungen von Gästen aus der Bundesrepublik Deutschland und dem Ausland insgesamt: Anteil an allen Übernachtungen
sonst: Anteil an den Übernachtungen des Auslands insgesamt

2) Rechnerischer Wert (Übernachtungen/Ankünfte)

23. Beherbergungsstätten, Gästebetten und Kapazitätsauslastung nach Gemeindegruppen

Gemeindegruppen	Beherbergungsstätten		Betten/Schlafgelegenheiten				
	ins- gesamt	darunter	ins- gesamt ¹⁾	darunter		durchschnittliche Auslastung der angebotenen Betten ²⁾	
		geöffnete		angebotene			
	Ist am 31.03.2005				Veränder. z. Vorj.-stichtag	März 2005	seit Jahres- beginn
	Anzahl				Prozent		
Mineral- und Moorbäder							
Bad Liebenwerda	11	8	504	433	6,7	68,5	65,9
Bad Freienwalde ³⁾	9	8	513	499	5,3	50,2	44,9
Bad Saarow	19	17	1 624	1 429	41,9	37,0	29,9
Belzig ³⁾	18	16	716	598	0,5	54,7	46,9
Bad Wilsnack	5	5	226	226	- 49,2	42,6	36,8
Templin ³⁾	14	13	1 399	1 293	0,2	39,2	32,2
Zusammen	76	67	4 982	4 478	6,2	44,8	38,2
Kneippkurorte							
Buckow	10	9	676	606	- 7,8	41,9	41,9
Erholungsorte							
Lübben/Spreewald	14	11	660	589	8,1	56,1	51,2
Goyatz, Ortsteil	4	2	104	42	—	.	.
Waldsiedersdorf	2	2	140	140	—	.	.
Himmelpfort, Ortsteil	4	1	114	29	—	.	.
Neuglobsow, Ortsteil	7	3	206	73	32,7	21,7	17,1
Lübbenau/Spreewald ³⁾	22	15	828	718	1,1	13,0	9,7
Müllrose	7	7	194	194	9,0	18,6	16,0
Neuzelle ³⁾	3	3	66	66	—	26,6	24,7
Wendisch Rietz	7	5	920	726	11,2	18,9	17,2
Lindow (Mark) ³⁾	8	8	646	646	67,8	55,3	51,4
Rheinsberg ³⁾	14	12	690	602	1,9	49,0	45,3
Kleinzerlang, Ortsteil	6	4	1 228	1 177	—	26,2	18,9
Werder (Havel) ³⁾	11	6	1 114	772	- 21,7	16,0	20,9
Burg/Spreewald	29	23	1 326	1 106	- 15,4	31,2	25,0
Lychen	23	13	1 139	528	11,4	8,4	6,3
Zusammen	161	115	9 375	7 408	1,0	29,0	25,4
Sonstige Gemeinden	1 250	1 135	63 751	56 938	0	24,8	21,1
Land Brandenburg	1 497	1 326	78 784	69 430	0,4	26,7	22,9

1) Maximales Bettenangebot in den zurückliegenden 13 Monaten (einschl. lfd. Monat)

2) Rechnerischer Wert (Übernachtungen/angebotene Bettentage) x 100

3) Prädikatisierter Gemeindeteil

24. Ankünfte, Übernachtungen und durchschnittliche Aufenthaltsdauer der Gäste in Beherbergungsstätten im März 2005 nach Gemeindegruppen

Gemeindegruppen	Ankünfte		Übernachtungen		Durchschnittliche Aufenthaltsdauer ¹⁾
	Ist	Veränderung z. Vorjahresmon.	Ist	Veränderung z. Vorjahresmon.	
	Anzahl	Prozent	Anzahl	Prozent	Tage
Mineral- und Moorbäder					
Bad Liebenwerda	522	- 8,3	9 196	14,3	17,6
Bad Freienwalde ²⁾	852	5,1	7 770	5,4	9,1
Bad Saarow	5 904	14,0	16 242	33,5	2,8
Belzig ²⁾	2 019	8,5	10 016	4,4	5,0
Bad Wilsnack	1 239	- 20,6	2 985	- 69,6	2,4
Templin ²⁾	5 240	- 9,6	15 714	8,5	3,0
Zusammen	15 776	0	61 923	0,7	3,9
Kneippkurorte					
Buckow	1 198	- 27,5	7 866	- 19,8	6,6
Erholungsorte					
Lübben/Spreewald	1 906	113,9	10 119	40,1	5,3
Goyatz, Ortsteil
Waldsiedersdorf
Himmelpfort, Ortsteil
Neuglobsow, Ortsteil	203	136,0	458	81,7	2,3
Lübbenau/Spreewald ²⁾	1 506	11,7	2 883	37,2	1,9
Müllrose	589	59,6	949	0,7	1,6
Neuzelle ²⁾	311	4,4	544	9,7	1,7
Wendisch Rietz	1 032	133,5	4 246	105,6	4,1
Lindow (Mark) ²⁾	1 429	38,3	10 978	303,9	7,7
Rheinsberg ²⁾	1 386	13,2	9 145	7,4	6,6
Kleinzerlang, Ortsteil	2 894	47,4	9 569	89,3	3,3
Werder (Havel) ²⁾	1 207	- 25,7	3 837	- 33,5	3,2
Burg/Spreewald	4 430	25,9	10 230	- 30,1	2,3
Lychen	427	28,2	1 348	40,6	3,2
Zusammen	17 837	31,2	65 535	26,4	3,7
Sonstige Gemeinden	171 744	3,5	434 309	4,9	2,5
Land Brandenburg	206 555	4,9	569 633	6,1	2,8

1) Rechnerischer Wert (Übernachtungen/Ankünfte)

2) Prädikatisierter Gemeindeteil

25. Ankünfte, Übernachtungen und durchschnittliche Aufenthaltsdauer der Gäste in Beherbergungsstätten von Januar bis März 2005 nach Gemeindegruppen

Gemeindegruppen	Ankünfte		Übernachtungen		Durchschnittliche Aufenthaltsdauer ¹⁾
	Ist	Veränderung z. Vorjahreszeitr.	Ist	Veränderung z. Vorjahreszeitr.	
	Anzahl	Prozent	Anzahl	Prozent	Tage
Mineral- und Moorbäder					
Bad Liebenwerda	1 357	- 10,9	23 966	8,6	17,7
Bad Freienwalde ²⁾	2 168	- 2,1	20 158	- 3,6	9,3
Bad Saarow	14 467	15,0	37 622	22,8	2,6
Belzig ²⁾	4 936	- 1,5	25 130	0	5,1
Bad Wilsnack	3 294	- 19,5	7 474	- 71,2	2,3
Templin ²⁾	12 984	- 2,7	37 419	13,8	2,9
Zusammen	39 206	1,1	151 769	- 3,7	3,9
Kneippkurorte					
Buckow	2 857	- 4,6	22 460	- 1,5	7,9
Erholungsorte					
Lübben/Spreewald	3 374	57,0	23 935	27,2	7,1
Goyatz, Ortsteil
Waldsiedersdorf
Himmelpfort, Ortsteil
Neuglobsow, Ortsteil	334	122,7	745	115,3	2,2
Lübbenau/Spreewald ²⁾	3 337	12,8	5 909	25,7	1,8
Müllrose	1 134	13,2	2 200	- 13,9	1,9
Neuzelle ²⁾	878	2,1	1 466	- 3,3	1,7
Wendisch Rietz	2 368	52,9	11 127	36,9	4,7
Lindow (Mark) ²⁾	3 504	49,7	29 298	356,7	8,4
Rheinsberg ²⁾	3 089	4,5	22 518	1,8	7,3
Kleinzerlang, Ortsteil	6 126	129,4	19 990	184,8	3,3
Werder (Havel) ²⁾	3 492	- 25,3	15 357	4,7	4,4
Burg/Spreewald	9 675	18,1	21 517	- 38,9	2,2
Lychen	795	20,6	2 562	31,8	3,2
Zusammen	39 420	26,1	159 842	26,7	4,1
Sonstige Gemeinden	419 499	5,0	1 038 362	2,7	2,5
Land Brandenburg	500 982	6,0	1 372 433	4,2	2,7

1) Rechnerischer Wert (Übernachtungen/Ankünfte)

2) Prädikatisierter Gemeindeteil

26. Campingplätze und Stellplatzkapazität am Ende des Berichtsmonats nach Verwaltungsbezirken und Reisegebieten

Verwaltungsbezirk Reisegebiet	Campingplätze		Stellplätze		
	insgesamt	darunter	insgesamt ¹⁾	darunter	
		geöffnete		angebotene	
	Ist am 31.03.2005				Veränderung zum Vorjahresmonat
	Anzahl				Prozent
Verwaltungsbezirk					
Kreisfreie Städte					
Brandenburg an der Havel	5	–	355	–	–
Cottbus	–	–	–	–	–
Frankfurt (Oder)	1	–	560	–	–
Potsdam	1	1	150	150	x
Landkreise					
Barnim	11	5	498	260	30,0
dar.: Eberswalde	–	–	–	–	–
Dahme-Spreewald	27	8	2 471	806	9,7
Elbe-Elster	7	–	286	–	–
Havelland	8	3	253	92	- 38,7
Märkisch-Oderland	6	–	287	–	–
Oberhavel	10	2	392	80	33,3
Oberspreewald-Lausitz	13	5	842	484	7,8
Oder-Spree	22	8	1 385	745	- 6,9
dar.: Eisenhüttenstadt	–	–	–	–	–
Ostprignitz-Ruppin	21	7	1 017	481	3,7
Potsdam-Mittelmark	18	2	766	175	–
Prignitz	3	3	114	114	x
Spree-Neiße	7	1	419	40	–
Teltow-Fläming	4	2	119	40	–
Uckermark	13	1	1 409	40	–
dar.: Schwedt	1	–	15	–	–
Land Brandenburg	177	48	11 323	3 507	11,0
Reisegebiet					
Prignitz	6	4	235	184	127,2
Ruppiner Land	28	8	1 288	491	9,4
Uckermark	13	1	1 409	40	–
Barnimer Land	11	5	498	260	30,0
Märkisch-Oderland	6	–	287	–	–
Oder-Spree-Seengebiet	21	8	1 863	745	- 6,9
Dahme-Seengebiet	12	4	761	371	23,7
Spreewald	22	7	2 116	690	8,7
Niederlausitz	15	3	937	269	- 6,9
Elbe-Elster-Land	7	–	286	–	–
Fläming	7	3	329	200	–
Havelland	28	4	1 164	107	- 35,2
Potsdam	1	1	150	150	x

1) Maximales Stellplatzangebot in den zurückliegenden 13 Monaten (einschl. lfd. Monat)

27. Ankünfte, Übernachtungen und durchschnittliche Aufenthaltsdauer der Gäste auf Campingplätzen im März 2005 nach Verwaltungsbezirken und Reisegebieten

Verwaltungsbezirk Reisegebiet	Ankünfte		Übernachtungen		Durchschnitt- liche Aufent- haltsdauer ¹⁾
	Ist	Veränderung z. Vorjahresmon.	Ist	Veränderung z. Vorjahresmon.	
	Anzahl	Prozent	Anzahl	Prozent	Tage
Verwaltungsbezirk					
Kreisfreie Städte					
Brandenburg an der Havel	—	—	—	—	—
Cottbus	—	—	—	—	—
Frankfurt (Oder)	—	—	—	—	—
Potsdam	134	x	337	x	2,5
Landkreise					
Barnim	194	131,0	646	165,8	3,3
dar.: Eberswalde	—	—	—	—	—
Dahme-Spreewald	400	700,0	1 357	311,2	3,4
Elbe-Elster	—	—	—	—	—
Havelland	33	83,3	147	58,1	4,5
Märkisch-Oderland	—	—	—	—	—
Oberhavel
Oberspreewald-Lausitz	1 083	833,6	2 903	741,4	2,7
Oder-Spree	98	263,0	702	980,0	7,2
dar.: Eisenhüttenstadt	—	—	—	—	—
Ostprignitz-Ruppin	61	69,4	176	131,6	2,9
Potsdam-Mittelmark
Prignitz	48	x	96	x	2,0
Spree-Neiße
Teltow-Fläming
Uckermark
dar.: Schwedt	—	—	—	—	—
Land Brandenburg	2 144	387,3	6 661	225,6	3,1
Reisegebiet					
Prignitz	60	300,0	138	331,3	2,3
Ruppiner Land	51	104,0	142	173,1	2,8
Uckermark
Barnimer Land	194	131,0	646	165,8	3,3
Märkisch-Oderland	—	—	—	—	—
Oder-Spree-Seengebiet	98	263,0	702	980,0	7,2
Dahme-Seengebiet	23	x	35	x	1,5
Spreewald	1 346	912,0	3 764	628,0	2,8
Niederlausitz
Elbe-Elster-Land	—	—	—	—	—
Fläming	51	- 47,4	206	- 75,4	4,0
Havelland	65	195,5	222	119,8	3,4
Potsdam	134	x	337	x	2,5

1) Rechnerischer Wert (Übernachtungen/Ankünfte)

28. Ankünfte, Übernachtungen und durchschnittliche Aufenthaltsdauer der Gäste auf Campingplätzen von Januar bis März 2005 nach Verwaltungsbezirken und Reisegebieten

<u>Verwaltungsbezirk</u> Reisegebiet	Ankünfte		Übernachtungen		Durchschnitt- liche Aufent- haltsdauer ¹⁾
	Ist	Veränderung z. Vorjahreszeitr.	Ist	Veränderung z. Vorjahreszeitr.	
	Anzahl	Prozent	Anzahl	Prozent	
	Verwaltungsbezirk				
Kreisfreie Städte					
Brandenburg an der Havel	—	—	—	—	—
Cottbus	—	—	—	—	—
Frankfurt (Oder)	—	—	—	—	—
Potsdam	134	x	337	x	2,5
Landkreise					
Barnim	236	39,6	777	29,7	3,3
dar.: Eberswalde	—	—	—	—	—
Dahme-Spreewald	438	468,8	1 499	252,7	3,4
Elbe-Elster	—	—	—	—	—
Havelland	45	125,0	220	120,0	4,9
Märkisch-Oderland	—	—	—	—	—
Oberhavel
Oberspreewald-Lausitz	1 090	684,2	3 121	501,3	2,9
Oder-Spree	168	171,0	1 246	873,4	7,4
dar.: Eisenhüttenstadt	—	—	—	—	—
Ostprignitz-Ruppin	73	- 2,7	192	52,4	2,6
Potsdam-Mittelmark
Prignitz	59	883,3	114	x	1,9
Spree-Neiße
Teltow-Fläming
Uckermark
dar.: Schwedt	—	—	—	—	—
Land Brandenburg	2 359	242,4	8 024	154,6	3,4
	Reisegebiet				
Prignitz	79	364,7	168	394,1	2,1
Ruppiner Land	57	- 10,9	176	72,5	3,1
Uckermark
Barnimer Land	236	39,6	777	29,7	3,3
Märkisch-Oderland	—	—	—	—	—
Oder-Spree-Seengebiet	168	171,0	1 246	873,4	7,4
Dahme-Seengebiet	36	500,0	48	700,0	1,3
Spreewald	1 373	707,6	3 965	490,9	2,9
Niederlausitz
Elbe-Elster-Land	—	—	—	—	—
Fläming	62	- 53,4	374	- 68,8	6,0
Havelland	87	262,5	318	194,4	3,7
Potsdam	134	x	337	x	2,5

1) Rechnerischer Wert (Übernachtungen/Ankünfte)