

# **Statistische Berichte**

---

G IV 1 - m 08 / 99

**Gäste und Übernachtungen  
im Fremdenverkehr  
im Land Brandenburg**

**August 1999**

**Erarbeitet:**

Landesamt für Datenverarbeitung und Statistik Brandenburg  
Dezernat Handel, Verkehr, Tourismus

**Herausgeber:**

Landesamt für Datenverarbeitung und Statistik Brandenburg  
Dezernat Öffentlichkeitsarbeit  
Postfach 60 10 52, 14410 Potsdam

Dortustraße 46, 14467 Potsdam

Telefon: (0331) 39 403 - 405  
Fax: (0331) 39 418  
Internet: <http://www.brandenburg.de/lds/>  
E-Mail: [Info@lds.brandenburg.de](mailto:Info@lds.brandenburg.de)

Erschienen im Oktober 1999

Preis: 5,50 DM

© Landesamt für Datenverarbeitung und Statistik Brandenburg, Potsdam, 1999

Für nichtgewerbliche Zwecke sind Vervielfältigung und unentgeltliche Verbreitung, auch auszugsweise, mit Quellenangabe gestattet. Die Verbreitung, auch auszugsweise, über elektronische Systeme/Datenträger bedarf der vorherigen Zustimmung. Alle übrigen Rechte bleiben vorbehalten.

# Inhalt

	Seite
Vorbemerkungen/Erläuterungen .....	5
Tabellenteil	
I. Zusammenfassende Übersichten nach Zeitvergleichen	
1. Ankünfte von Gästen in Beherbergungsstätten nach Monaten bzw. zusammengefassten Zeiträumen .....	7
2. Übernachtungen von Gästen in Beherbergungsstätten nach Monaten bzw. zusammengefassten Zeiträumen .....	8
3. Auslastung der angebotenen Bettenkapazität in Beherbergungsstätten nach Monaten bzw. zusammengefassten Zeiträumen .....	9
4. Ankünfte von Gästen auf Campingplätzen mit Urlaubscamping nach Monaten bzw. zusammengefassten Zeiträumen .....	10
5. Übernachtungen von Gästen auf Campingplätzen mit Urlaubscamping nach Monaten bzw. zusammengefassten Zeiträumen .....	11
II. Weitere Ergebnistabellen	
6. Beherbergungsarten am Ende des Berichtsmonats nach Verwaltungsbezirken und Reisegebieten .....	12
7. Anteil der in den einzelnen Beherbergungsarten angebotenen Bettenkapazität an den angebotenen Betten/Schlafgelegenheiten aller Beherbergungsstätten im Land Brandenburg am Ende des Berichtsmonats .....	13
8. Bestand der in den Beherbergungsstätten des Landes Brandenburg angebotenen Bettenkapazität am Ende des Berichtsmonats nach Reisegebieten .....	13
9. Beherbergungsstätten, Gästebetten und Kapazitätsauslastung am Ende des Berichtsmonats nach Verwaltungsbezirken und Reisegebieten .....	14
10. Beherbergungsarten am Ende des Berichtsmonats nach Größenklassen und Kapazitätsauslastung .....	15
11. Ankünfte der Gäste in Beherbergungsstätten im Berichtsmonat nach Verwaltungsbezirken und Reisegebieten sowie nach zusammengefassten Gästegruppen .....	18
12. Ankünfte der Gäste in Beherbergungsstätten seit Jahresbeginn nach Verwaltungsbezirken und Reisegebieten sowie nach zusammengefassten Gästegruppen .....	19
13. Übernachtungen der Gäste in Beherbergungsstätten im Berichtsmonat nach Verwaltungsbezirken und Reisegebieten sowie nach zusammengefassten Gästegruppen .....	20

14. Übernachtungen der Gäste in Beherbergungsstätten seit Jahresbeginn nach Verwaltungsbezirken und Reisegebieten sowie nach zusammengefassten Gästegruppen .....	21
15. Durchschnittliche Aufenthaltsdauer der Gäste in Beherbergungsstätten im Berichtsmonat und seit Jahresbeginn nach Verwaltungsbezirken und Reisegebieten .....	22
16. Ankünfte, Übernachtungen und durchschnittliche Aufenthaltsdauer der Gäste in Beherbergungsstätten im Berichtsmonat nach Betriebsarten und zusammengefassten Gästegruppen .....	23
17. Ankünfte, Übernachtungen und durchschnittliche Aufenthaltsdauer der Gäste in Beherbergungsstätten seit Jahresbeginn nach Betriebsarten und zusammengefassten Gästegruppen .....	24
18. Ankünfte, Übernachtungen und durchschnittliche Aufenthaltsdauer der Gäste in Beherbergungsstätten im Berichtsmonat nach Herkunftsländern .....	25
19. Ankünfte, Übernachtungen und durchschnittliche Aufenthaltsdauer der Gäste in Beherbergungsstätten seit Jahresbeginn nach Herkunftsländern .....	27
20. Beherbergungsstätten, Gästebetten und Kapazitätsauslastung am Ende des Berichtsmonats nach Gemeindegruppen .....	29
21. Ankünfte, Übernachtungen und durchschnittliche Aufenthaltsdauer der Gäste in Beherbergungsstätten im Berichtsmonat nach Gemeindegruppen .....	30
22. Ankünfte, Übernachtungen und durchschnittliche Aufenthaltsdauer der Gäste in Beherbergungsstätten seit Jahresbeginn nach Gemeindegruppen .....	31
23. Campingplätze mit Urlaubscamping und Stellplatzkapazität am Ende des Berichtsmonats nach Verwaltungsbezirken und Reisegebieten .....	32
24. Ankünfte, Übernachtungen und durchschnittliche Aufenthaltsdauer der Gäste auf Campingplätzen mit Urlaubscamping im Berichtsmonat nach Verwaltungsbezirken und Reisegebieten .....	33
25. Ankünfte, Übernachtungen und durchschnittliche Aufenthaltsdauer der Gäste auf Campingplätzen mit Urlaubscamping seit Jahresbeginn nach Verwaltungsbezirken und Reisegebieten .....	34

## **Vorbemerkungen**

### **Rechtsgrundlage und Erhebungsumfang**

Rechtsgrundlage der Fremdenverkehrsstatistik ist das Gesetz über die Statistik der Beherbergung im Reiseverkehr (Beherbergungsstatistikgesetz - BeherbStatG) vom 14.07.1980 (BGBl. I S. 953). Danach sind in allen Gemeinden des Landes Beherbergungsstätten mit mehr als acht Gästebetten in die Erhebung einzubeziehen.

In 566 Gemeinden des Landes waren Beherbergungsstätten mit dieser Bettenanzahl vorhanden. Geöffnete und damit für den Fremdenverkehr wirksame Einrichtungen befanden sich in 558 Gemeinden.

### **Abgrenzung des Erhebungsumfangs**

Nach Wortlaut und Zielsetzung des Beherbergungsstatistikgesetzes kommt es für die Berichtskreis-zugehörigkeit der Beherbergungsstätten weder auf die Gewinnerzielungsabsicht des Betriebes noch auf den Aufenthaltswitz der Gäste an. Ebenso wenig ist maßgebend, ob die Gästebeherbergung betrieblicher Haupt- oder nur Nebenzweck ist. Entscheidend ist lediglich, dass auf Dauer mindestens neun Unterbringungsmöglichkeiten angeboten werden, die für die Beherbergung von Reisenden, d.h. Personen bestimmt sind, die sich vorübergehend an einem anderen Ort als ihrem gewöhnlichen Wohnsitz aufhalten. Die Abgrenzung der statistischen Einheiten richtet sich im Wesentlichen nach der Systematik der Wirtschaftszweige.

Danach werden, unabhängig vom wirtschaftlichen Schwerpunkt des Unternehmens oder des Betriebes, alle fachlichen Betriebsteile erfasst, die - für sich genommen - dem Bereich des Beherbergungsgewerbes zuzuordnen wären.

Der gesetzlich vorgeschriebene Erfassungsbereich der Beherbergungsstatistik ist aber mit dem gewerblichen Sektor nicht deckungsgleich.

Er unterschreitet ihn durch Ausklammerung der ebenfalls dem Beherbergungsgewerbe zuzurechnenden „Privatquartiere“; er geht über ihn hinaus durch die Einbeziehung von Unterkunftsstätten, die wirtschaftssystematisch und funktionell anderen Dienstleistungsbereichen (z.B. Heilstätten und Sanatorien) zugerechnet werden.

Bezüglich der **Campingplätze** legt die Zielsetzung der Beherbergungsstatistik - trotz des Fehlens einer inhaltlichen Begrenzung des Begriffs „Reiseverkehr“ in der Rechtsgrundlage - eine Einengung auf den Bereich des Urlaubscampings nahe.

Der hiergegen abzugrenzende Dauercampingbereich ist grundsätzlich dem Naherholungsverkehr und nicht dem Reiseverkehr zuzurechnen. Campingplätze mit (in der Regel) bis zu drei Stellplätzen werden nicht erfasst, da sie nach den Campingplatzverordnungen der Bundesländer keiner Genehmigungspflicht unterliegen.

## **Erläuterung wichtiger Begriffe**

### **Ankünfte**

Anzahl der Gästemeldungen in einer Beherbergungsstätte innerhalb des Berichtsmonats.

### **Beherbergung**

Unterbringung von Personen, die sich vorübergehend an einem anderen Ort als ihrem gewöhnlichen Wohnsitz aufhalten.

Ein Aufenthalt gilt - in Anlehnung an die melderechtlichen Vorschriften - dann als „vorübergehend“, wenn er die Dauer von zwei Monaten im Allgemeinen nicht überschreitet. Der vorübergehende Ortswechsel kann durch Urlaub und Freizeit, aber auch durch Wahrnehmung privater und geschäftlicher Kontakte, den Besuch von Tagungen und Fortbildungsveranstaltungen, Maßnahmen zur Wiederherstellung der Gesundheit oder sonstige Gründe veranlasst sein.

### **Beherbergungsstätten**

Betriebe, die nach Einrichtung und Zweckbestimmung dazu dienen, Gäste zu beherbergen. Hierzu zählen auch Unterkunftsstätten, die die Gästebeherbergung nicht gewerblich und/oder nur als Nebenzweck betreiben.

### **Campingplatz**

Abgegrenztes Gelände, das jedermann zum vorübergehenden Aufstellen von mitgebrachten Wohnwagen oder Zelten zugänglich ist.

### **Erholungsheim**

Beherbergungsstätte für Angehörige bestimmter Personengruppen, in der Speisen und Getränke nur an Hausgäste abgegeben werden.

### **Ferienhaus**

Jedermann zugängliche, in Wohneinheiten gegliederte Beherbergungsstätte ohne Abgabe von Speisen und Getränken, aber mit Kochgelegenheit in den Wohneinheiten.

### **Ferienzentrum**

Beherbergungsstätte, die jedermann zugänglich ist und nach Einrichtung und Zweckbestimmung dazu dient, wahlweise unterschiedliche Wohn- und Aufenthaltsmöglichkeiten zum vorübergehenden Aufenthalt sowie gleichzeitig Freizeiteinrichtungen in Verbindung mit Einkaufsquellen und persönlichen Dienstleistungen anzubieten.

### **Herkunftsland**

Für die Erfassung ist grundsätzlich der ständige Wohnsitz oder gewöhnliche Aufenthalt der Gäste maßgebend, nicht dagegen deren Staatsangehörigkeit (Nationalität).

### **Hotel**

Jedermann zugängliche Beherbergungs- und Bewirtschaftungsstätte mit herkömmlichem Dienstleistungsangebot in der Mehrzahl ihrer Beherbergungseinheiten und mit wenigstens einem Vollrestaurant, auch für Passanten, mit besonderen Aufenthaltsräumen für Hausgäste.

### **Hotel garni**

Jedermann zugängliche Beherbergungsstätte, in der an Hausgäste höchstens Frühstück abgegeben wird.

### **Jugendherberge**

Beherbergungsstätte vorzugsweise für Jugendliche sowie für Angehörige der sie tragenden Organisation, in der Speisen und Getränke nur an Hausgäste abgegeben werden.

### **Pension**

Jedermann zugängliche Beherbergungsstätte, in der Speisen und Getränke nur an Hausgäste abgegeben werden.

### **Übernachtungen**

Zahl der Übernachtungen von Gästen, die im Berichtszeitraum ankamen oder aus dem vorherigen Berichtszeitraum noch anwesend waren.

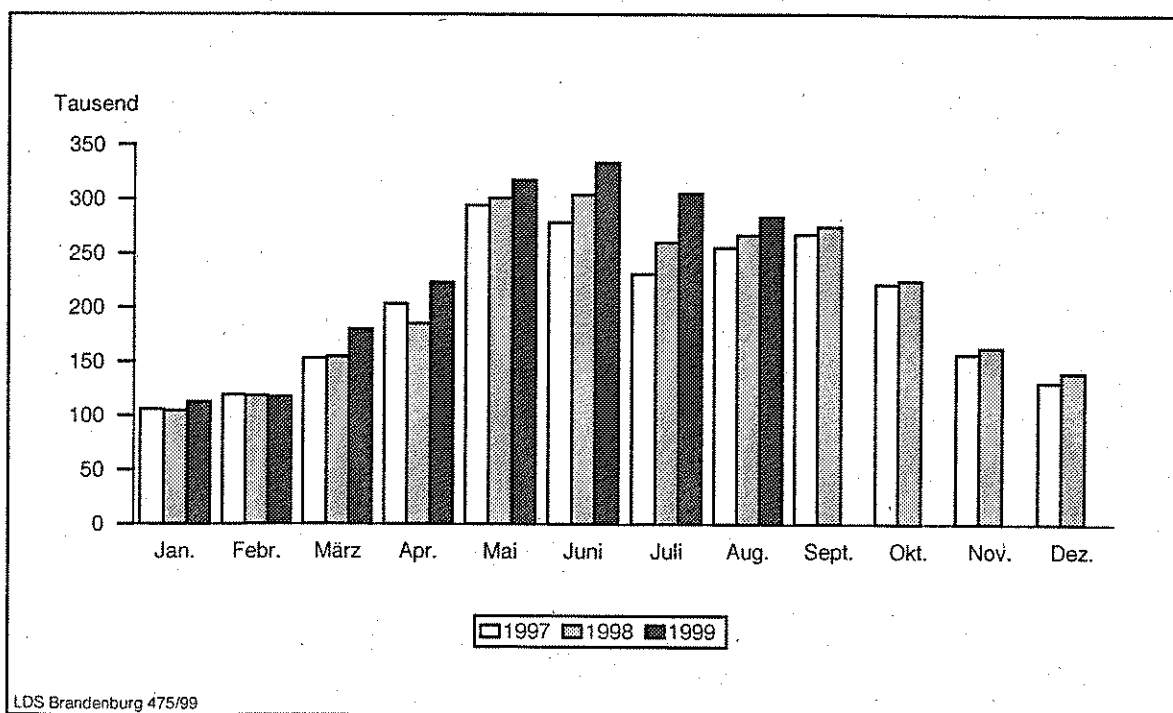
### **Zeichenerklärung (nach DIN 55 301)**

- 0 weniger als die Hälfte von 1 in der letzten besetzten Stelle, jedoch mehr als nichts
- nichts vorhanden (genau Null)
- . Zahlenwert unbekannt oder geheim zu halten
- x Tabellenfach gesperrt, weil Aussage nicht sinnvoll (z.B. bei Vorjahresvergleichen ohne Basiswert)
- ... Angabe fällt erst später an
- + oder - aus technischen Gründen sind nur die Minusveränderungen (-) jeweils vor der Zahl gekennzeichnet; anderenfalls liegt eine Zunahme vor

# I. Zusammenfassende Übersichten nach Zeitvergleichen

## 1. Ankünfte von Gästen in Beherbergungsstätten

Zeitraum	1994	1995	1996	1997	1998	1999
	Anzahl					
Januar	80 296	94 722	94 938	105 761	104 585	112 838
Februar	84 872	99 779	100 159	118 977	118 319	117 093
März	114 561	136 172	137 609	152 923	154 472	179 733
April	140 360	162 573	179 270	202 924	184 587	222 937
Mai	203 027	249 818	278 683	293 596	300 851	317 450
Juni	206 890	260 070	270 850	278 561	303 738	333 683
Juli	175 113	215 197	224 111	230 990	259 783	305 244
August	174 746	228 706	246 965	255 103	266 576	283 576
September	188 483	246 439	262 263	267 426	274 273	...
Oktober	162 487	185 814	214 482	221 644	224 691	...
November	126 135	147 222	163 442	156 660	162 485	...
Dezember	106 209	114 236	135 619	130 741	139 759	...
Winterhalbjahr <sup>1)</sup>	602 262	725 590	773 434	879 646	849 364	934 845
Sommerhalbjahr <sup>2)</sup>	1 110 746	1 386 044	1 497 354	1 547 320	1 629 912	...
Jahr	1 763 179	2 140 748	2 308 391	2 415 306	2 494 119	...

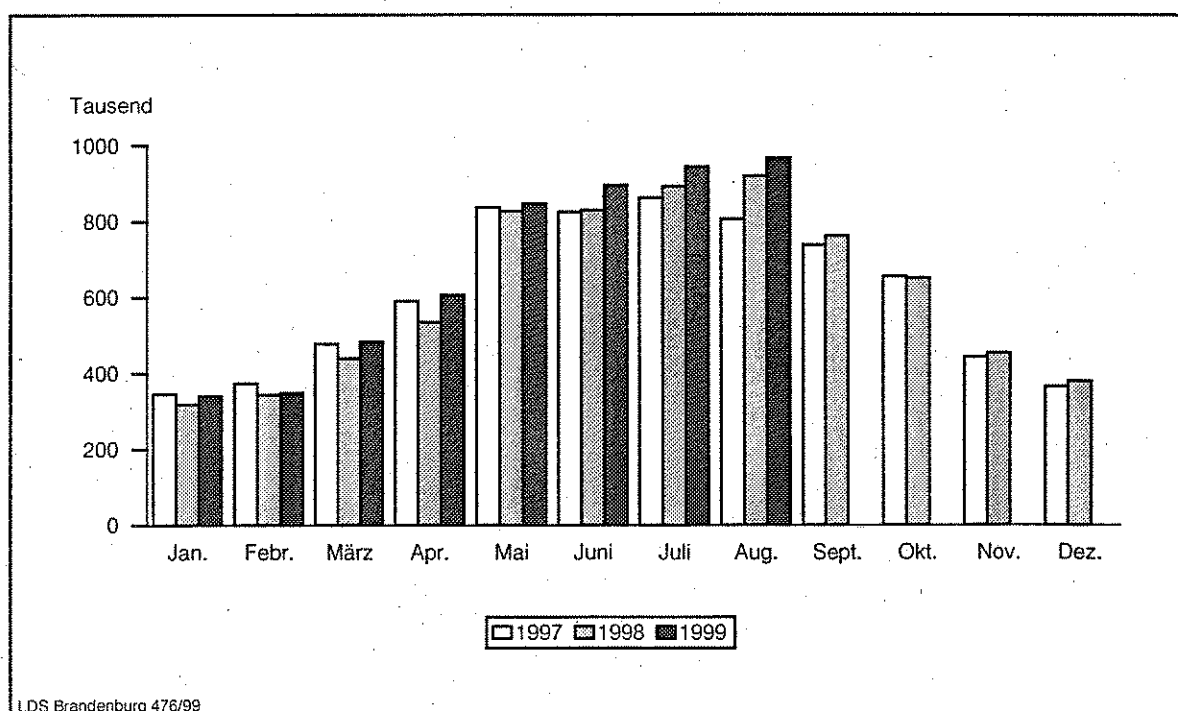


1) November des vorhergehenden Jahres bis einschließlich April des jeweiligen Jahres

2) Mai bis einschließlich Oktober

## 2. Übernachtungen von Gästen in Beherbergungsstätten

Zeitraum	1994	1995	1996	1997	1998	1999
	Anzahl					
Januar	240 036	301 043	319 029	345 950	317 802	339 632
Februar	260 404	316 457	347 094	372 940	342 974	348 180
März	351 364	416 179	436 158	477 187	438 751	482 812
April	429 161	496 475	549 954	589 684	534 070	606 040
Mai	597 365	699 777	810 697	834 959	826 664	845 918
Juni	632 681	742 066	837 568	824 152	829 108	894 755
Juli	652 333	792 819	889 506	861 742	891 770	942 592
August	617 058	700 427	768 692	806 236	918 397	965 745
September	567 626	703 722	761 100	737 326	760 768	...
Oktober	508 345	571 597	654 337	654 621	650 316	...
November	379 001	449 429	493 179	442 612	453 828	...
Dezember	318 390	354 664	402 349	365 113	379 447	...
Winterhalbjahr <sup>1)</sup>	1 801 719	2 227 545	2 456 328	2 681 289	2 441 322	2 609 939
Sommerhalbjahr <sup>2)</sup>	3 575 408	4 210 408	4 721 900	4 719 036	4 877 023	...
Jahr	5 553 764	6 544 655	7 269 663	7 312 522	7 343 895	...



1) November des vorhergehenden Jahres bis einschließlich April des jeweiligen Jahres

2) Mai bis einschließlich Oktober



### 3. Auslastung der angebotenen Bettenkapazität in Beherbergungsstätten \*)

Zeitraum	1994	1995	1996	1997	1998	1999
	Prozent					
Januar	24,8	24,8	21,8	20,7	18,1	17,9
Februar	28,3	28,3	24,9	24,1	20,8	20,0
März	32,3	32,4	28,5	27,1	23,8	24,3
April	36,6	36,6	32,9	32,2	28,2	30,1
Mai	44,6	44,4	41,7	40,9	38,7	37,8
Juni	47,5	46,7	43,2	40,9	39,2	40,9
Juli	47,3	47,3	44,4	41,6	40,5	41,8
August	44,3	41,2	37,8	38,5	42,0	42,7
September	42,5	42,8	39,4	36,7	36,4	...
Oktober	37,4	34,7	34,2	32,6	31,2	...
November	31,6	30,2	28,5	24,5	23,7	...
Dezember	26,7	24,2	23,5	20,6	19,9	...
Winterhalbjahr <sup>1)</sup>	30,1	30,2	27,3	26,1	22,8	22,8
Sommerhalbjahr <sup>2)</sup>	43,9	42,8	40,1	38,6	38,1	...
Jahr	37,8	36,8	34,2	32,3	30,9	...

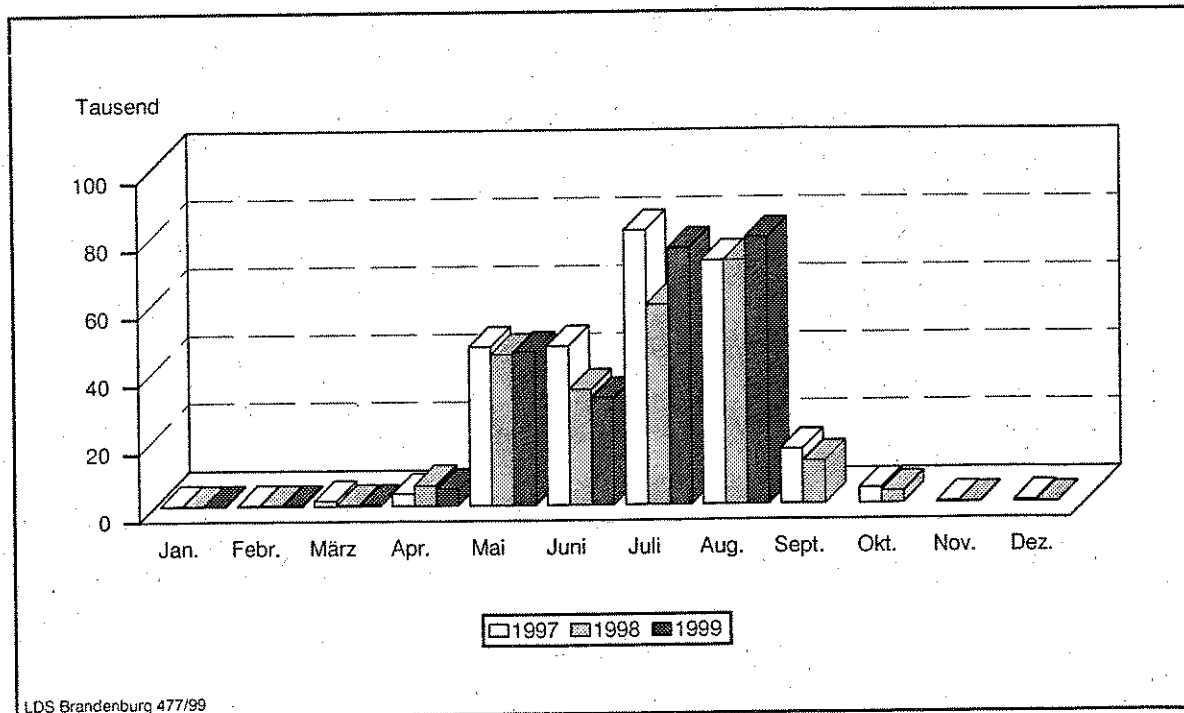
\*) Rechnerischer Wert (Übernachtungen/angebotene Bettentage) x 100

1) November des vorhergehenden Jahres bis einschließlich April des jeweiligen Jahres

2) Mai bis einschließlich Oktober

#### 4. Ankünfte von Gästen auf Campingplätzen mit Urlaubscamping

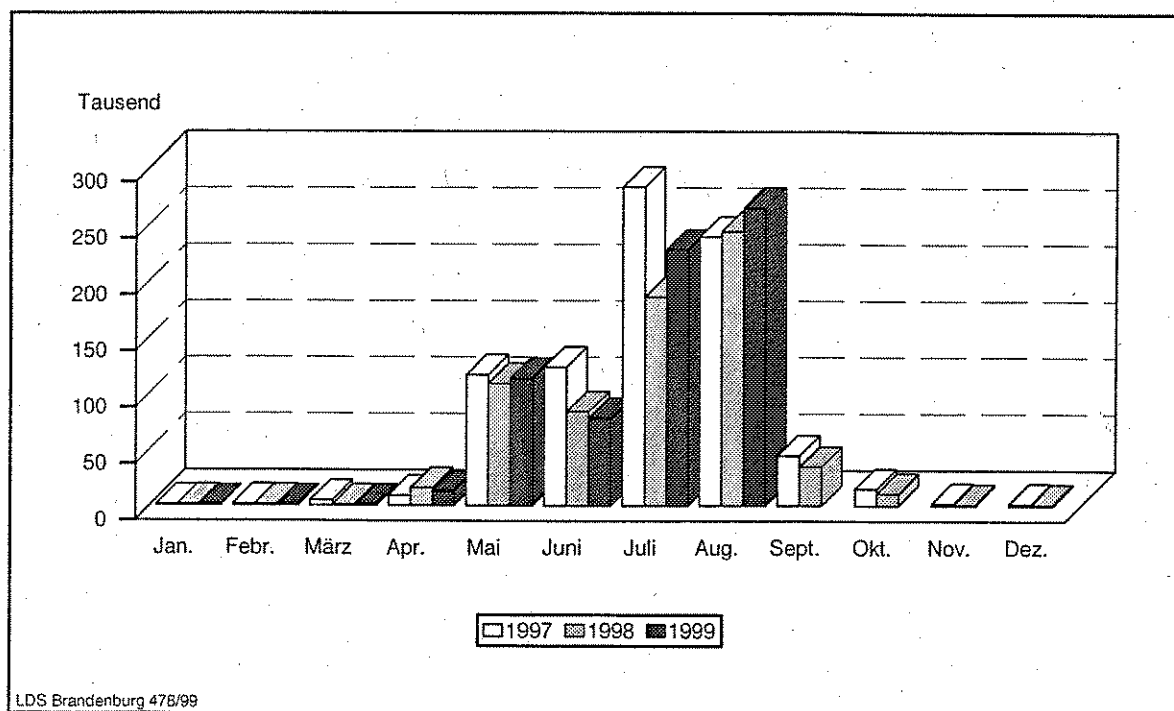
Zeitraum	1994	1995	1996	1997	1998	1999
	Anzahl					
Januar	157	132	211	195	104	117
Februar	182	169	164	176	130	146
März	632	294	424	1 538	274	293
April	3 940	6 236	4 696	3 540	5 952	4 943
Mai	43 300	28 154	36 681	46 648	44 431	45 116
Juni	39 956	58 052	46 140	46 796	33 959	31 458
Juli	107 014	115 899	80 256	80 823	58 890	75 542
August	66 863	74 007	51 594	71 800	71 816	78 446
September	17 189	17 852	12 719	16 036	12 568	...
Oktober	5 540	6 050	4 856	4 490	3 522	...
November	365	294	264	315	159	...
Dezember	322	324	297	545	153	...
Winterhalbjahr <sup>1)</sup>	5 554	7 518	6 113	6 010	7 320	5 811
Sommerhalbjahr <sup>2)</sup>	279 862	300 014	232 246	266 593	225 186	...
Jahr	285 460	307 463	238 302	272 902	231 958	...



1) November des vorhergehenden Jahres bis einschließlich April des jeweiligen Jahres  
2) Mai bis einschließlich Oktober

## 5. Übernachtungen von Gästen auf Campingplätzen mit Urlaubscamping

Zeitraum	1994	1995	1996	1997	1998	1999
	Anzahl					
Januar	418	888	1 109	785	1 068	492
Februar	734	1 030	1 666	1 092	1 061	622
März	3 858	1 227	2 026	4 586	855	970
April	12 941	15 356	13 882	8 732	15 582	12 575
Mai	114 427	73 332	97 548	115 678	108 055	112 458
Juni	115 844	177 217	148 011	122 544	83 047	77 205
Juli	408 248	438 045	316 314	282 084	184 717	226 550
August	226 145	224 131	153 877	237 865	242 707	263 876
September	47 932	52 342	35 724	44 162	34 353	...
Oktober	15 925	18 896	14 845	14 852	10 819	...
November	2 480	2 735	1 667	2 049	812	...
Dezember	1 576	2 217	1 485	1 786	869	...
Winterhalbjahr <sup>1)</sup>	20 928	22 557	23 635	18 347	22 401	16 340
Sommerhalbjahr <sup>2)</sup>	928 521	983 963	766 319	817 185	663 698	...
Jahr	950 528	1 007 416	788 154	836 215	683 945	...



LDS Brandenburg 476/99

1) November des vorhergehenden Jahres bis einschließlich April des jeweiligen Jahres

2) Mai bis einschließlich Oktober

## II. Weitere Ergebnistabellen

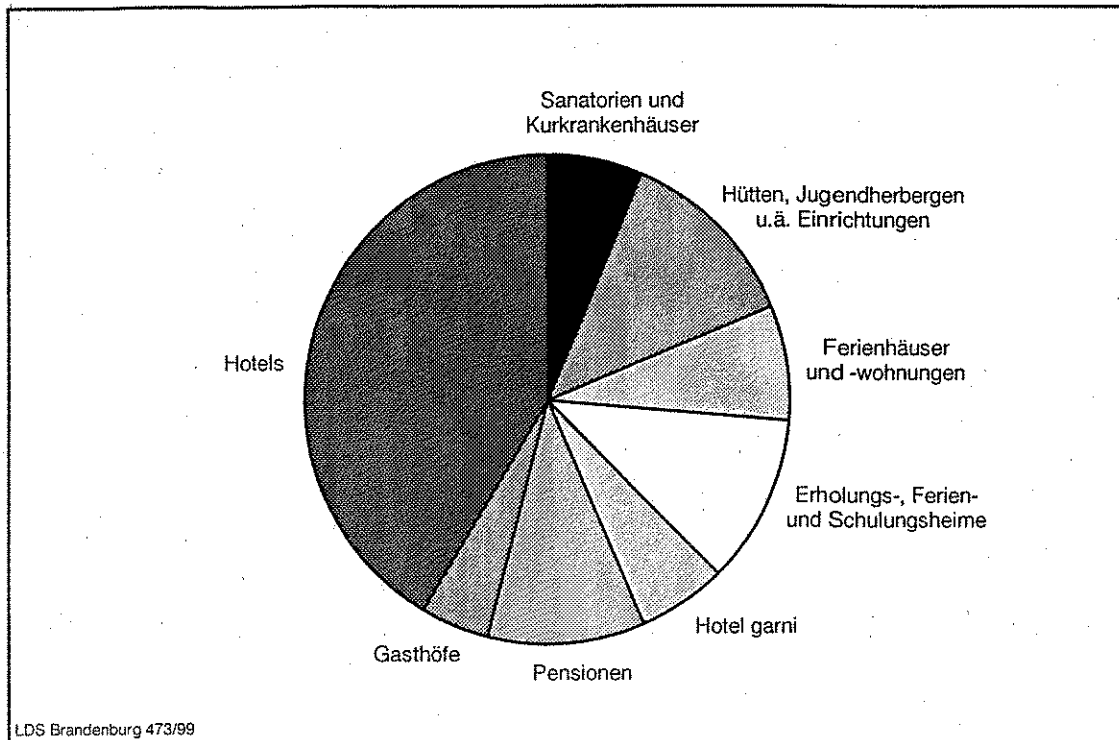
### 6. Beherbergungsarten am Ende des Monats nach Verwaltungsbezirken und Reisegebieten

Reisegebiete									
Verwaltungsbezirk Reisegebiet	Beher- ber- gungs- stätten insge- samt	davon							
		Hotels	Gast- höfe	Pen- sionen	Hotels garnis	Erho- lungs-, Ferien- u. Schu- lungs- heime	Ferien- häuser und -woh- nungen	Hütten, Jugend- herber- gen u.ä. Einrich- tungen	Sanato- rien, Kur- krank- häuser u.ä. Ein- richtgn.
Anzahl am 31.08.1999									

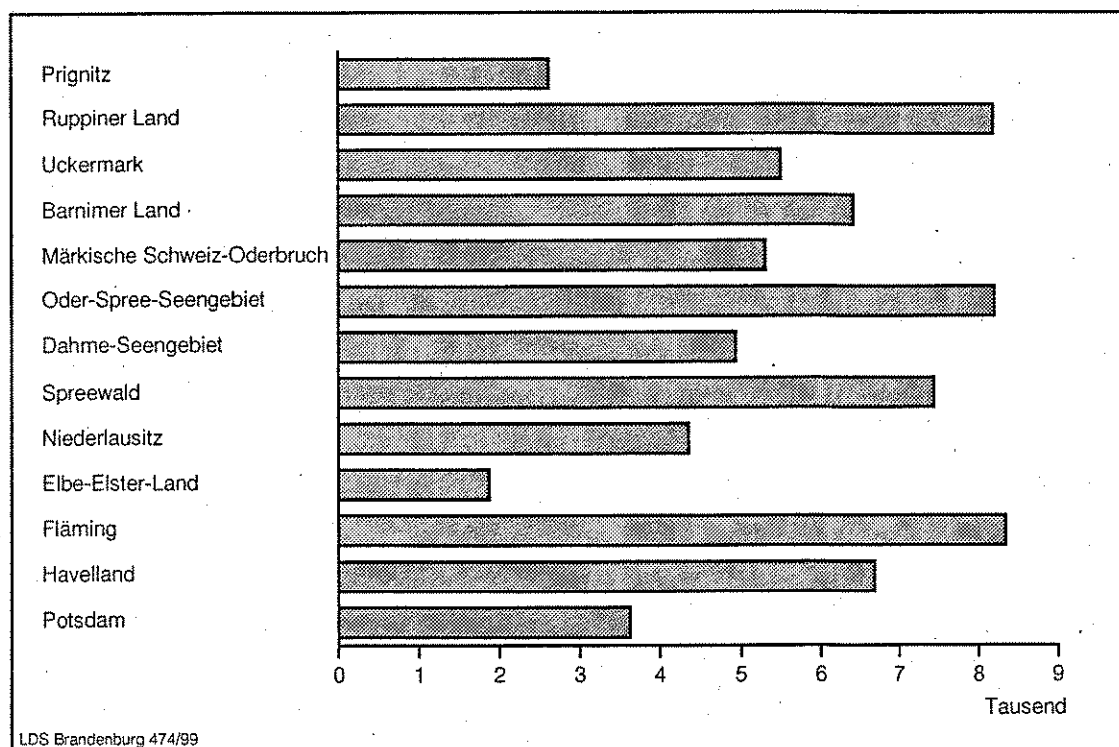
Verwaltungsbezirk									
Kreisfreie Städte									
Brandenburg an der Havel	18	6	1	6	2	-	2	1	-
Cottbus	25	13	1	6	2	2	-	1	-
Frankfurt (Oder)	16	7	3	5	-	-	1	-	-
Potsdam	27	16	-	3	4	2	-	2	-
Landkreise									
Barnim	91	32	7	23	4	10	8	6	1
dar. Eberswalde	5	2	-	1	2	-	-	-	-
Dahme-Spreewald	125	38	15	23	6	15	16	10	2
Elbe-Elster	60	17	9	13	5	6	4	4	2
Havelland	69	21	4	27	4	3	6	4	-
Märkisch-Oderland	106	30	5	31	9	10	6	10	5
Oberhavel	94	27	14	23	9	7	13	1	-
Oberspreewald-Lausitz	78	25	9	31	2	5	2	4	-
Oder-Spree	127	28	10	25	10	14	23	15	2
dar. Eisenhüttenstadt	6	2	1	1	-	1	1	-	-
Ostprignitz-Ruppin	120	38	11	34	4	7	17	6	3
Potsdam-Mittelmark	137	53	13	27	12	12	12	4	4
Prignitz	52	24	8	12	1	3	-	3	1
Spree-Neiße	95	34	7	26	8	7	4	8	1
Teltow-Fläming	87	31	8	25	10	7	5	1	-
Uckermark	113	27	12	30	7	12	14	9	2
dar. Schwedt	9	2	-	3	2	-	-	2	-
Land Brandenburg	1 440	467	137	370	99	122	133	89	23

Reisegebiet									
Prignitz	73	32	11	17	1	6	2	3	1
Ruppiner Land	193	57	22	52	13	11	28	7	3
Uckermark	113	27	12	30	7	12	14	9	2
Barnimer Land	91	32	7	23	4	10	8	6	1
Märkische Schweiz-Oderbruch	106	30	5	31	9	10	6	10	5
Oder-Spree-Seengebiet	135	35	11	26	10	14	22	15	2
Dahme-Seengebiet	71	23	7	11	5	11	8	5	1
Spreewald	154	50	18	48	7	9	11	9	2
Niederlausitz	106	37	9	31	6	9	5	9	-
Elbe-Elster-Land	60	17	9	13	5	6	4	4	2
Fläming	166	65	14	43	17	11	9	4	3
Havelland	145	46	12	42	11	11	16	6	1
Potsdam	27	16	-	3	4	2	-	2	-

**7. Anteil der in den einzelnen Beherbergungsarten angebotenen Bettenkapazität an den angebotenen Betten/Schlafgelegenheiten aller Beherbergungsstätten im Land Brandenburg**



**8. Bestand der in den Beherbergungsstätten des Landes Brandenburg angebotenen Bettenkapazität nach Reisegebieten**



# 9. Beherbergungsstätten, Gästebetten und Kapazitätsauslastung am Ende des Berichtsmonats nach Verwaltungsbezirken und Reisegebieten

Verwaltungsbezirk Reisegebiet	Beherbergungsstätten		Betten/Schlafgelegenheiten					Betten insgesamt je 1000 Einwohner
	ins- gesamt	darunter geöffnete	ins- gesamt	darunter angebotene			durchschnittliche Auslastung <sup>1)</sup> August 1999 seit Jahres- beginn	
				Ist	Verän- derung zum Vor- jahres- stichtag			
Anzahl am 31.08.1999			Prozent			Anzahl		

Verwaltungsbezirk								
Kreisfreie Städte								
Brandenburg an der Havel	18	17	907	774	- 14,9	24,3	20,2	11,3
Cottbus	25	24	2 236	2 182	- 11,0	31,5	26,3	19,5
Frankfurt (Oder)	16	16	1 088	1 055	- 1,3	29,2	23,8	14,4
Potsdam	27	27	3 640	3 630	21,2	40,3	36,9	28,0
Landkreise								
Barnim	91	87	6 770	6 411	3,9	45,0	35,8	41,3
dar. Eberswalde	5	5	285	279	- 2,1	18,3	17,5	6,2
Dahme-Spreewald	125	123	7 443	7 080	4,2	45,8	33,9	48,1
Elbe-Elster	60	60	1 942	1 876	10,5	34,4	28,7	14,4
Havelland	69	65	2 584	2 491	4,4	40,5	26,0	18,3
Märkisch-Oderland	106	98	5 630	5 313	5,9	42,6	36,4	30,8
Oderhavel	94	91	4 133	4 024	19,3	35,6	25,3	22,5
Oberspreewald-Lausitz	78	76	3 515	3 353	5,4	51,5	30,6	23,4
Oder-Spree	127	125	7 512	7 278	1,5	41,2	31,0	38,2
dar. Eisenhüttenstadt	6	6	586	579	- 13,3	23,3	26,5	13,1
Ostprignitz-Ruppin	120	120	5 179	4 918	7,6	53,8	34,3	45,0
Potsdam-Mittelmark	137	134	8 680	7 978	- 6,6	40,7	35,3	43,4
Prignitz	52	52	1 950	1 836	20,6	41,6	36,2	19,9
Spree-Neiße	95	93	4 113	3 967	4,3	40,4	32,8	26,4
Teltow-Fläming	87	84	4 125	3 778	- 1,2	37,1	31,4	26,5
Uckermark	113	110	5 958	5 508	5,6	52,1	34,8	38,3
dar. Schwedt	9	9	624	362	- 17,7	23,8	26,1	14,6
Land Brandenburg	1 440	1 402	77 405	73 452	3,9	42,7	32,7	29,9

Reisegebiet								
Prignitz	73	73	2 730	2 614	18,6	40,3	33,2	22,1
Ruppiner Land	193	190	8 532	8 164	12,4	46,3	30,7	31,2
Uckermark	113	110	5 958	5 508	5,6	52,1	34,8	38,3
Barnimer Land	91	87	6 770	6 411	3,9	45,0	35,8	41,3
Märkische Schweiz-Oderbruch	106	98	5 630	5 313	5,9	42,6	36,4	30,8
Oder-Spree-Seengebiet	135	133	8 454	8 187	1,0	39,7	30,3	31,5
Dahme-Seengebiet	71	69	5 273	4 941	1,9	44,4	32,0	52,9
Spreewald	154	152	7 566	7 430	1,3	46,7	35,5	31,9
Niederlausitz	106	103	4 614	4 357	4,3	37,8	24,8	18,9
Elbe-Elster-Land	60	60	1 942	1 876	10,5	34,4	28,7	14,4
Fläming	166	161	9 177	8 334	- 3,2	38,2	33,0	31,5
Havelland	145	139	7 119	6 687	- 5,2	39,8	30,9	24,9
Potsdam	27	27	3 640	3 630	21,2	40,3	36,9	28,0

1) Rechnerischer Wert (Übernachtungen/angebotene Bettentage) x 100

# 10. Beherbergungsarten am Ende des Monats nach Größenklassen und Kapazitätsauslastung

Beherbergungsarten Gästebetten	Beherbergungsstätten		Betten/Schlafgelegenheiten				
	ins- gesamt	darunter geöffnete	ins- gesamt	darunter angebotene			
				Ist	Veränderung z. Vorjahres- stichtag	durchschnittliche Auslastung <sup>1)</sup>	
						August 1999	seit Jahres- beginn
	Anzahl am 31.08.1999			Prozent			
Hotels							
9 - 11	14	13	144	134	8,9	24,8	23,8
12 - 14	32	32	416	409	- 0,5	23,9	18,9
15 - 19	35	33	591	547	15,9	26,9	21,7
20 - 29	82	80	1 973	1 859	- 6,5	31,0	23,1
30 - 99	220	217	11 321	10 951	1,5	34,2	25,7
100 - 249	62	62	8 762	8 470	- 3,3	36,8	29,5
250 - 499	17	17	5 453	5 211	9,6	31,3	29,6
500 - 999	5	5	2 907	2 907	25,4	46,0	31,6
Zusammen	467	459	31 567	30 488	3,0	35,1	27,6
Gasthöfe							
9 - 11	21	21	208	208	- 4,1	23,0	15,3
12 - 14	20	20	261	253	21,6	33,3	22,4
15 - 19	36	36	604	587	- 2,2	32,6	21,6
20 - 29	26	26	610	596	13,1	33,7	24,6
30 - 99	31	30	1 408	1 290	20,8	38,9	26,0
100 - 249	3	3	431	431	36,4	59,2	34,3
Zusammen	137	136	3 522	3 365	14,6	38,1	24,9
Pensionen							
9 - 11	81	73	813	733	14,7	35,5	25,2
12 - 14	82	78	1 065	992	1,7	42,4	27,8
15 - 19	71	69	1 165	1 117	8,8	27,0	22,0
20 - 29	64	60	1 481	1 374	9,4	38,8	27,5
30 - 99	68	66	3 084	2 801	11,8	29,7	22,7
100 - 249	3	3	391	391	1,8	41,3	28,0
250 - 499	1	1	265	140	- 47,2		
Zusammen	370	350	8 264	7 548	7,0	33,6	24,6
Hotels garnis							
9 - 11	2	2	20	20	- 31,0		
12 - 14	6	6	79	79	-	36,5	24,5
15 - 19	13	13	218	216	29,3	35,0	29,2
20 - 29	33	33	789	770	21,1	36,5	27,2
30 - 99	32	32	1 679	1 667	- 12,4	38,5	28,5
100 - 249	12	12	1 596	1 570	- 10,8	44,8	35,8
250 - 499	1	1	296	74	4,2		
Zusammen	99	99	4 677	4 396	- 5,4	40,1	30,8

1) Rechnerischer Wert (Übernachtungen/angebotene Bettentage) x 100

# Noch: 10. Beherbergungsarten am Ende des Monats nach Größenklassen und Kapazitätsauslastung

Kapazitätsauslastung							
Beherbergungsarten mit ... bis ... Gästebetten	Beherbergungsstätten		Betten/Schlafgelegenheiten				
	ins- gesamt	darunter geöffnete	ins- gesamt	darunter angebotene			
				Ist	Veränderung z. Vorjahres- stichtag	durchschnittliche Auslastung <sup>1)</sup>	
						August 1999	seit Jahres- beginn
	Anzahl am 31.08.1999				Prozent		
Erholungs-, Ferien- und Schulungsheime							
12 - 14	-	-	-	-	-	-	-
15 - 19	5	5	87	87	22,5	43,0	35,9
20 - 29	22	21	551	528	0,8	38,7	27,4
30 - 99	74	71	4 146	4 006	19,9	39,4	33,5
100 - 249	16	15	2 347	2 092	3,3	44,8	35,5
250 - 499	4	4	1 212	1 084	- 20,8	24,5	32,3
500 - 999	1	1	536	536	x		
Zusammen	122	117	8 879	8 333	13,5	38,9	34,5
Ferienhäuser und -wohnungen							
9 - 11	5	5	51	51	- 15,0	41,6	21,5
12 - 14	15	15	185	185	13,5	54,7	24,1
15 - 19	21	21	347	335	- 2,3	47,6	26,2
20 - 29	29	29	691	661	9,1	51,6	28,6
30 - 99	53	51	2 742	2 520	8,9	60,7	32,4
100 - 249	8	8	1 088	1 046	- 10,7	57,5	29,8
250 - 499	1	1	250	243	- 2,8		
500 - 999	1	1	600	400	-		
Zusammen	133	131	5 954	5 441	2,5	55,9	30,3
Hütten, Jugendherbergen u. ä. Einrichtungen							
12 - 14	1	1	14	14	x		
15 - 19	3	3	50	50	- 24,2	31,4	22,8
20 - 29	11	11	273	273	20,3	39,1	25,9
30 - 99	50	48	2 771	2 613	9,0	41,6	32,0
100 - 249	19	19	2 744	2 441	2,3	57,8	39,6
250 - 499	1	1	402	402	0,5		
500 - 999	3	3	2 341	2 241	- 4,1	57,8	35,3
1000 und mehr	1	1	1 254	1 254	-	53,0	36,0
Zusammen	89	87	9 849	9 288	2,4	52,8	35,5

1) Rechnerischer Wert (Übernachtungen/angebotene Bettentage) x 100



**Noch: 10. Beherbergungsarten am Ende des Berichtsmonats nach Größenklassen und Kapazitätsauslastung**

Beherbergungsarten mit ... bis ... Gästebetten	Beherbergungsstätten		Betten/Schlafgelegenheiten				
	ins- gesamt	darunter geöffnete	ins- gesamt	darunter angebotene			
				Ist	Veränderung z. Vorjahres- stichtag	durchschnittliche Auslastung <sup>1)</sup>	
						August 1999	seit Jahres- beginn
	Anzahl am 31.08.1999				Prozent		
Heilstätten, Sanatorien, Kur- u. Rehabilitations- einrichtungen u. ä.							
20 - 29	1	1	20	20	-	74,5	78,8
30 - 99	3	3	180	180	- 26,8	91,6	78,2
100 - 249	16	16	3 224	3 224	0,7	82,9	78,9
250 - 499	2	2	610	510	- 16,4		
500 - 999	1	1	659	659	-		
Zusammen	23	23	4 693	4 593	- 3,1	85,2	80,1
Beherbergungsarten insgesamt							
9 - 11	123	114	1 236	1 146	7,3	32,4	22,9
12 - 14	156	152	2 020	1 932	4,5	38,3	24,6
15 - 19	184	180	3 062	2 939	7,0	31,6	23,0
20 - 29	268	261	6 388	6 081	5,1	37,2	25,9
30 - 99	531	518	27 331	26 028	6,0	38,7	28,1
100 - 249	139	138	20 583	19 665	- 1,7	50,1	40,3
250 - 499	27	27	8 488	7 664	- 0,7	35,9	33,7
500 - 999	11	11	7 043	6 743	18,0	54,8	41,1
1000 und mehr	1	1	1 254	1 254	-	53,0	36,0
Insgesamt	1 440	1 402	77 405	73 452	3,9	42,7	32,7

1) Rechnerischer Wert (Übernachtungen/angebotene Bettentage) x 100

# 11. Ankünfte der Gäste in Beherbergungsstätten im August 1999 nach Verwaltungsbezirken und Reisegebieten sowie nach zusammengefassten Gästegruppen

Verwaltungsbezirk Reisegebiet	Ankünfte insgesamt		davon Gäste aus			
			der BRD		dem Ausland	
	Ist	Veränderung z. Vorjahresmon.	Ist	Veränderung z. Vorjahresmon.	Ist	Veränderung z. Vorjahresmon.
	Anzahl	Prozent	Anzahl	Prozent	Anzahl	Prozent
Verwaltungsbezirk						
Kreisfreie Städte						
Brandenburg an der Havel	2 413	- 17,9	2 155	- 12,4	258	- 46,1
Cottbus	9 657	- 18,5	9 247	- 9,4	410	- 75,2
Frankfurt (Oder)	4 710	6,4	4 128	6,4	582	6,4
Potsdam	24 271	34,1	22 000	38,7	2 271	1,3
Landkreise						
Barnim	19 954	0,6	19 458	1,2	496	- 18,0
dar. Eberswalde	554	- 31,0	515	- 33,6	39	44,4
Dahme-Spreewald	28 538	15,1	26 463	15,4	2 075	11,7
Elbe-Elster	4 415	- 9,1	4 353	- 9,6	62	47,6
Havelland	8 054	9,8	7 803	9,6	251	15,1
Märkisch-Oderland	16 960	13,5	14 750	7,4	2 210	82,6
Oberhavel	15 902	30,7	14 588	28,6	1 314	59,1
Oberspreewald-Lausitz	15 508	10,4	14 952	11,1	556	- 5,4
Oder-Spree	21 212	- 4,3	20 395	- 3,3	817	- 24,1
dar. Eisenhüttenstadt	1 061	- 37,7	987	- 35,0	74	- 59,8
Ostprignitz-Ruppin	20 100	- 9,9	19 197	- 10,9	903	18,8
Potsdam-Mittelmark	29 658	4,2	27 062	6,4	2 596	- 14,3
Prignitz	6 112	29,4	5 919	29,7	193	21,4
Spree-Neiße	16 818	0,5	16 454	0,5	364	1,7
Teltow-Fläming	18 711	17,5	15 622	17,6	3 089	16,8
Uckermark	20 583	- 1,8	20 082	- 0,3	501	- 38,2
dar. Schwedt	1 137	- 26,7	1 022	- 32,2	115	167,4
Land Brandenburg	283 576	6,4	264 628	6,9	18 948	- 0,8
Reisegebiet						
Prignitz	9 252	12,5	8 870	12,9	382	3,8
Ruppiner Land	32 862	6,1	30 834	4,2	2 028	47,3
Uckermark	20 583	- 1,8	20 082	- 0,3	501	- 38,2
Barnimer Land	19 954	0,6	19 458	1,2	496	- 18,0
Märkische Schweiz-Oderbruch	16 960	13,5	14 750	7,4	2 210	82,6
Oder-Spree-Seengebiet	25 456	- 2,4	24 063	- 1,7	1 393	- 14,0
Dahme-Seengebiet	18 837	14,5	16 974	15,3	1 863	8,1
Spreewald	38 164	- 0,7	37 159	2,3	1 005	- 51,8
Niederlausitz	13 986	7,1	13 443	8,4	543	- 17,0
Elbe-Elster-Land	4 415	- 9,1	4 353	- 9,6	62	47,6
Fläming	36 456	12,6	31 123	15,1	5 333	0,0
Havelland	22 380	0,4	21 519	1,3	861	- 17,0
Potsdam	24 271	34,1	22 000	38,7	2 271	1,3

**12. Ankünfte der Gäste in Beherbergungsstätten von Januar bis August 1999 nach Verwaltungsbezirken und Reisegebieten sowie nach zusammengefassten Gästegruppen**

Verwaltungsbezirk Reisegebiet	Ankünfte insgesamt		davon Gäste aus			
			der BRD		dem Ausland	
	Ist	Veränderung z. Vorjahreszeitr.	Ist	Veränderung z. Vorjahreszeitr.	Ist	Veränderung z. Vorjahreszeitr.
	Anzahl	Prozent	Anzahl	Prozent	Anzahl	Prozent
Verwaltungsbezirk						
Kreisfreie Städte						
Brandenburg an der Havel	17 758	- 7,0	15 926	- 4,0	1 832	- 27,0
Cottbus	67 674	- 4,6	64 937	- 0,2	2 737	- 53,6
Frankfurt (Oder)	31 276	- 0,6	27 419	- 1,5	3 857	6,4
Potsdam	174 392	49,0	161 134	54,7	13 258	3,4
Landkreise						
Barnim	139 646	3,3	136 128	3,3	3 518	0,7
dar. Eberswalde	4 536	- 35,3	4 284	- 36,3	252	- 11,3
Dahme-Spreewald	185 912	17,4	174 610	19,2	11 302	- 4,7
Elbe-Elster	34 857	4,2	34 226	3,6	631	45,4
Havelland	49 668	- 2,3	48 180	- 2,0	1 488	- 10,3
Märkisch-Oderland	121 326	17,4	109 354	13,4	11 972	73,5
Oberhavel	99 568	15,0	93 036	14,7	6 532	19,5
Oberspreewald-Lausitz	80 601	1,8	77 602	2,1	2 999	- 6,2
Oder-Spree	146 462	1,2	141 440	2,0	5 022	- 16,8
dar. Eisenhüttenstadt	10 403	- 18,9	9 405	- 16,4	998	- 36,5
Ostprignitz-Ruppin	113 268	5,7	108 494	5,7	4 774	5,2
Potsdam-Mittelmark	207 800	9,2	193 851	11,0	13 949	- 10,6
Prignitz	44 068	42,7	42 658	41,8	1 410	74,7
Spree-Neiße	106 425	2,5	104 305	2,9	2 120	- 14,8
Teltow-Fläming	127 186	12,5	111 776	12,0	15 410	16,3
Uckermark	124 667	6,2	121 434	7,3	3 233	- 23,6
dar. Schwedt	10 200	- 28,7	9 696	- 29,1	504	- 20,0
Land Brandenburg	1 872 554	10,6	1 766 510	11,2	106 044	1,2
Reisegebiet						
Prignitz	61 951	24,9	59 185	25,3	2 766	17,6
Ruppiner Land	194 953	11,4	185 003	11,1	9 950	17,6
Uckermark	124 667	6,2	121 434	7,3	3 233	- 23,6
Barnimer Land	139 646	3,3	136 128	3,3	3 518	0,7
Märkische Schweiz-Oderbruch	121 326	17,4	109 354	13,4	11 972	73,5
Oder-Spree-Seengebiet	175 579	1,0	166 713	1,6	8 866	- 8,0
Dahme-Seengebiet	134 795	20,3	124 608	23,6	10 187	- 9,2
Spreewald	218 336	2,1	212 750	3,5	5 586	- 32,6
Niederlausitz	89 640	0,9	86 242	1,6	3 398	- 14,1
Elbe-Elster-Land	34 857	4,2	34 226	3,6	631	45,4
Fläming	252 417	11,4	225 672	12,8	26 745	0,9
Havelland	149 995	2,3	144 061	2,8	5 934	- 9,1
Potsdam	174 392	49,0	161 134	54,7	13 258	3,4

**13. Übernachtungen der Gäste in Beherbergungsstätten im August 1999 nach Verwaltungsbezirken und Reisegebieten sowie nach zusammengefassten Gästegruppen**

Verwaltungsbezirk Reisegebiet	Übernachtungen insgesamt		davon Gäste aus			
	Ist	Veränderung z. Vorjahresmon.	der BRD		dem Ausland	
			Ist	Veränderung z. Vorjahresmon.	Ist	Veränderung z. Vorjahresmon.
	Anzahl	Prozent	Anzahl	Prozent	Anzahl	Prozent
Verwaltungsbezirk						
Kreisfreie Städte						
Brandenburg an der Havel	5 694	- 16,7	5 190	- 11,6	504	- 47,7
Cottbus	21 277	- 21,2	20 304	- 11,4	973	- 76,2
Frankfurt (Oder)	9 542	10,9	8 633	11,2	909	8,3
Potsdam	45 297	15,6	40 179	17,4	5 118	2,7
Landkreise						
Barnim	89 288	0,3	87 914	1,5	1 374	- 41,5
dar. Eberswalde	1 587	- 18,3	1 435	- 17,9	152	- 22,1
Dahme-Spreewald	100 179	13,8	96 158	14,1	4 021	7,0
Elbe-Elster	20 024	1,0	19 762	1,0	262	- 1,1
Havelland	31 113	13,7	28 648	6,9	2 465	337,8
Märkisch-Oderland	70 086	11,7	64 996	9,5	5 090	51,2
Oberhavel	44 197	25,3	41 420	23,2	2 777	67,9
Oberspreewald-Lausitz	53 528	3,9	52 402	4,5	1 126	- 17,2
Oder-Spree	89 944	- 5,0	85 295	- 4,9	4 649	- 7,9
dar. Eisenhüttenstadt	3 686	- 44,4	3 362	- 34,5	324	- 78,4
Ostprignitz-Ruppin	79 687	5,1	77 804	5,2	1 883	1,3
Potsdam-Mittelmark	100 566	3,9	94 977	7,5	5 589	- 33,9
Prignitz	23 661	44,2	23 204	43,1	457	126,2
Spree-Neiße	49 585	- 1,7	48 302	- 2,5	1 283	41,5
Teltow-Fläming	43 442	17,3	36 867	16,7	6 575	20,7
Uckermark	88 635	- 3,4	87 199	- 3,0	1 436	- 20,3
dar. Schwedt	2 675	- 49,5	2 294	- 55,9	381	305,3
Land Brandenburg	965 745	5,2	919 254	5,6	46 491	- 3,0
Reisegebiet						
Prignitz	32 688	25,1	32 000	24,9	688	35,4
Ruppiner Land	114 857	13,3	110 428	12,5	4 429	38,1
Uckermark	88 635	- 3,4	87 199	- 3,0	1 436	- 20,3
Barnimer Land	89 288	0,3	87 914	1,5	1 374	- 41,5
Märkische Schweiz-Oderbruch	70 086	11,7	64 996	9,5	5 090	51,2
Oder-Spree-Seengebiet	97 815	- 3,5	92 263	- 3,4	5 552	- 5,6
Dahme-Seengebiet	68 067	16,4	64 578	17,6	3 489	- 2,6
Spreewald	107 169	- 0,6	104 337	1,3	2 832	- 41,9
Niederlausitz	51 004	- 3,0	49 916	- 2,0	1 088	- 34,6
Elbe-Elster-Land	20 024	1,0	19 762	1,0	262	- 1,1
Fläming	98 630	13,8	87 744	14,8	10 886	6,4
Havelland	82 185	0,9	77 938	2,3	4 247	- 18,3
Potsdam	45 297	15,6	40 179	17,4	5 118	2,7

**14. Übernachtungen der Gäste in Beherbergungsstätten von Januar bis August 1999 nach Verwaltungsbezirken und Reisegebieten sowie nach zusammengefassten Gästegruppen**

Verwaltungsbezirk Reisegebiet	Übernachtungen insgesamt		davon Gäste aus			
			der BRD		dem Ausland	
	Ist	Veränderung z. Vorjahreszeitr.	Ist	Veränderung z. Vorjahreszeitr.	Ist	Veränderung z. Vorjahreszeitr.
	Anzahl	Prozent	Anzahl	Prozent	Anzahl	Prozent
Verwaltungsbezirk						
Kreisfreie Städte						
Brandenburg an der Havel	36 914	- 7,6	33 097	- 6,3	3 817	- 17,5
Cottbus	140 650	- 13,6	134 314	- 5,6	6 336	- 69,3
Frankfurt (Oder)	57 400	1,8	51 148	0,3	6 252	15,8
Potsdam	306 093	28,4	274 387	32,1	31 706	3,6
Landkreise						
Barnim	527 907	4,2	517 053	4,6	10 854	- 10,5
dar. Eberswalde	11 899	- 36,7	10 997	- 36,3	902	- 42,0
Dahme-Spreewald	525 311	5,4	502 492	6,6	22 819	- 15,6
Elbe-Elster	128 218	0,7	126 345	0,7	1 873	7,2
Havelland	136 429	- 8,3	131 208	- 8,3	5 221	- 7,6
Märkisch-Oderland	449 547	15,1	420 948	12,8	28 599	64,3
Oberhavel	227 981	12,5	213 665	11,7	14 316	27,3
Oberspreewald-Lausitz	209 963	1,5	204 509	1,4	5 454	4,5
Oder-Spree	487 494	- 2,0	468 426	- 1,0	19 068	- 20,5
dar. Eisenhüttenstadt	38 290	- 23,1	35 038	- 12,8	3 252	- 66,2
Ostprignitz-Ruppin	372 920	10,1	365 264	10,6	7 656	- 9,7
Potsdam-Mittelmark	665 114	6,8	604 644	8,7	60 470	- 9,4
Prignitz	154 338	42,3	150 471	40,6	3 867	175,8
Spree-Neiße	287 865	1,0	281 242	1,1	6 623	0,7
Teltow-Fläming	285 239	12,8	252 705	13,7	32 534	6,0
Uckermark	426 291	2,5	419 010	3,2	7 281	- 24,7
dar. Schwedt	24 429	- 49,0	23 300	- 49,1	1 129	- 46,5
Land Brandenburg	5 425 674	6,4	5 150 928	7,1	274 746	- 5,0
Reisegebiet						
Prignitz	196 907	29,4	191 304	29,2	5 603	36,0
Ruppiner Land	558 332	12,2	538 096	12,0	20 236	19,0
Uckermark	426 291	2,5	419 010	3,2	7 281	- 24,7
Barnimer Land	527 907	4,2	517 053	4,6	10 854	- 10,5
Märkische Schweiz-Oderbruch	449 547	15,1	420 948	12,8	28 599	64,3
Oder-Spree-Seengebiet	538 464	- 1,6	513 186	- 0,9	25 278	- 13,8
Dahme-Seengebiet	352 758	6,1	332 100	8,4	20 658	- 20,7
Spreewald	590 325	- 0,2	577 402	1,9	12 923	- 48,0
Niederlausitz	227 136	- 3,6	219 443	- 3,4	7 693	- 10,4
Elbe-Elster-Land	128 218	0,7	126 345	0,7	1 873	7,2
Fläming	654 848	9,4	595 995	13,0	58 853	- 17,4
Havelland	468 848	0,6	425 659	- 0,9	43 189	18,3
Potsdam	306 093	28,4	274 387	32,1	31 706	3,6

# 15. Durchschnittliche Aufenthaltsdauer der Gäste in Beherbergungsstätten im Berichtsmonat und seit Jahresbeginn nach Verwaltungsbezirken und Reisegebieten

Verwaltungsbezirk Reisegebiet	Durchschnittliche Aufenthaltsdauer der Gäste insgesamt <sup>1)</sup>		davon Gäste aus			
			der BRD		dem Ausland	
	August 1999	seit Jahresbeginn	August 1999	seit Jahresbeginn	August 1999	seit Jahresbeginn
Tage						
Verwaltungsbezirk						
Kreisfreie Städte						
Brandenburg an der Havel	2,4	2,1	2,4	2,1	2,0	2,1
Cottbus	2,2	2,1	2,2	2,1	2,4	2,3
Frankfurt (Oder)	2,0	1,8	2,1	1,9	1,6	1,6
Potsdam	1,9	1,8	1,8	1,7	2,3	2,4
Landkreise						
Barnim	4,5	3,8	4,5	3,8	2,8	3,1
dar. Eberswalde	2,9	2,6	2,8	2,6	3,9	3,6
Dahme-Spreewald	3,5	2,8	3,6	2,9	1,9	2,0
Elbe-Elster	4,5	3,7	4,5	3,7	4,2	3,0
Havelland	3,9	2,7	3,7	2,7	9,8	3,5
Märkisch-Oderland	4,1	3,7	4,4	3,8	2,3	2,4
Oberhavel	2,8	2,3	2,8	2,3	2,1	2,2
Oberspreewald-Lausitz	3,5	2,6	3,5	2,6	2,0	1,8
Oder-Spree	4,2	3,3	4,2	3,3	5,7	3,8
dar. Eisenhüttenstadt	3,5	3,7	3,4	3,7	4,4	3,3
Ostprignitz-Ruppin	4,0	3,3	4,1	3,4	2,1	1,6
Potsdam-Mittelmark	3,4	3,2	3,5	3,1	2,2	4,3
Prignitz	3,9	3,5	3,9	3,5	2,4	2,7
Spree-Neiße	2,9	2,7	2,9	2,7	3,5	3,1
Teltow-Fläming	2,3	2,2	2,4	2,3	2,1	2,1
Uckermark	4,3	3,4	4,3	3,5	2,9	2,3
dar. Schwedt	2,4	2,4	2,2	2,4	3,3	2,2
Land Brandenburg	3,4	2,9	3,5	2,9	2,5	2,6
Reisegebiet						
Prignitz	3,5	3,2	3,6	3,2	1,8	2,0
Ruppiner Land	3,5	2,9	3,6	2,9	2,2	2,0
Uckermark	4,3	3,4	4,3	3,5	2,9	2,3
Barnimer Land	4,5	3,8	4,5	3,8	2,8	3,1
Märkische Schweiz-Oderbruch	4,1	3,7	4,4	3,8	2,3	2,4
Oder-Spree-Seengebiet	3,8	3,1	3,8	3,1	4,0	2,9
Dahme-Seengebiet	3,6	2,6	3,8	2,7	1,9	2,0
Spreewald	2,8	2,7	2,8	2,7	2,8	2,3
Niederlausitz	3,6	2,5	3,7	2,5	2,0	2,3
Elbe-Elster-Land	4,5	3,7	4,5	3,7	4,2	3,0
Fläming	2,7	2,6	2,8	2,6	2,0	2,2
Havelland	3,7	3,1	3,6	3,0	4,9	7,3
Potsdam	1,9	1,8	1,8	1,7	2,3	2,4

<sup>1)</sup> Rechnerischer Wert (Übernachtungen/Ankünfte)

**16. Ankünfte, Übernachtungen und durchschnittliche Aufenthaltsdauer der Gäste in Beherbergungsstätten im August 1999 nach Betriebsarten und zusammengefassten Gästegruppen**

Betriebsart Ständiger Wohnsitz der Gäste	Ankünfte		Übernachtungen		Durchschnittliche Aufenthaltsdauer <sup>1)</sup>
	Ist	Veränderung z. Vorjahresmon.	Ist	Veränderung z. Vorjahresmon.	
	Anzahl	Prozent	Anzahl	Prozent	Tage
Hotels	148 536	1,0	331 277	1,5	2,2
Bundesrepublik Deutschland	136 358	1,6	306 974	2,8	2,3
Ausland	12 178	- 5,1	24 303	- 12,6	2,0
Gasthöfe	15 204	20,2	39 700	24,3	2,6
Bundesrepublik Deutschland	14 728	19,9	38 395	23,3	2,6
Ausland	476	30,8	1 305	62,7	2,7
Pensionen	28 105	13,1	78 609	3,1	2,8
Bundesrepublik Deutschland	27 414	13,7	76 244	4,3	2,8
Ausland	691	- 5,3	2 365	- 24,6	3,4
Hotels garnis	24 523	28,6	54 401	14,2	2,2
Bundesrepublik Deutschland	20 348	34,6	47 021	20,2	2,3
Ausland	4 175	5,6	7 380	- 13,2	1,8
Erholungs-, Ferien- und Schulungsheime	24 004	23,0	96 707	2,0	4,0
Bundesrepublik Deutschland	23 666	23,8	94 187	2,2	4,0
Ausland	338	- 14,6	2 520	- 3,5	7,5
Ferienhäuser und -wohnungen	12 779	- 8,2	94 085	3,9	7,4
Bundesrepublik Deutschland	12 492	- 9,2	91 983	3,9	7,4
Ausland	287	87,6	2 102	6,9	7,3
Hütten, Jugendherbergen u. ä.	25 482	3,7	149 698	13,0	5,9
Bundesrepublik Deutschland	24 679	3,3	143 182	10,7	5,8
Ausland	803	18,3	6 516	111,7	8,1
Heilstätten, Sanatorien u. ä.	4 943	0,3	121 268	2,4	24,5
Bundesrepublik Deutschland	4 943	0,3	121 268	2,4	24,5
Ausland	-	-	-	-	-
Betriebe insgesamt	283 576	6,4	965 745	5,2	3,4
Bundesrepublik Deutschland	264 628	6,9	919 254	5,6	3,5
Ausland	18 948	- 0,8	46 491	- 3,0	2,5

1) Rechnerischer Wert (Übernachtungen/Ankünfte)

**17. Ankünfte, Übernachtungen und durchschnittliche Aufenthaltsdauer der Gäste in Beherbergungsstätten von Januar bis August 1999 nach Betriebsarten und zusammengefassten Gästegruppen**

Betriebsart Ständiger Wohnsitz der Gäste	Ankünfte		Übernachtungen		Durchschnittliche Aufenthaltsdauer <sup>1)</sup>
	Ist	Veränderung z. Vorjahreszeitr.	Ist	Veränderung z. Vorjahreszeitr.	
	Anzahl	Prozent	Anzahl	Prozent	Tage
Hotels	966 660	6,8	1 984 919	4,1	2,1
Bundesrepublik Deutschland	895 530	7,1	1 812 174	4,6	2,0
Ausland	71 130	2,9	172 745	- 0,7	2,4
Gasthöfe	82 304	12,3	185 927	14,0	2,3
Bundesrepublik Deutschland	79 876	11,9	179 484	13,5	2,2
Ausland	2 428	27,8	6 443	27,5	2,7
Pensionen	165 656	10,4	437 996	5,5	2,6
Bundesrepublik Deutschland	161 027	10,8	420 502	5,3	2,6
Ausland	4 629	- 1,4	17 494	9,0	3,8
Hotels garnis	144 065	10,5	323 985	1,1	2,2
Bundesrepublik Deutschland	123 493	14,0	282 305	5,8	2,3
Ausland	20 572	- 6,5	41 680	- 22,4	2,0
Erholungs-, Ferien- und Schulungsheime	214 746	33,2	608 818	7,6	2,8
Bundesrepublik Deutschland	212 778	34,0	599 188	8,9	2,8
Ausland	1 968	- 17,6	9 630	- 39,3	4,9
Ferienhäuser und -wohnungen	66 330	21,6	319 706	8,3	4,8
Bundesrepublik Deutschland	65 261	22,0	313 091	9,1	4,8
Ausland	1 069	2,4	6 615	- 21,2	6,2
Hütten, Jugendherbergen u. ä.	194 405	6,2	664 117	5,3	3,4
Bundesrepublik Deutschland	190 162	6,0	644 099	4,8	3,4
Ausland	4 243	16,2	20 018	24,0	4,7
Heilstätten, Sanatorien u. ä.	38 388	9,7	900 206	12,2	23,5
Bundesrepublik Deutschland	38 383	9,7	900 085	12,2	23,5
Ausland	5	150,0	121	188,1	24,2
Betriebe insgesamt	1 872 554	10,6	5 425 674	6,4	2,9
Bundesrepublik Deutschland	1 766 510	11,2	5 150 928	7,1	2,9
Ausland	106 044	1,2	274 746	- 5,0	2,6

1) Rechnerischer Wert (Übernachtungen/Ankünfte)



**18. Ankünfte, Übernachtungen und durchschnittliche Aufenthaltsdauer der Gäste in Beherbergungsstätten im August 1999 nach Herkunftsländern**

Herkunftsland (ständiger Wohnsitz)	Ankünfte		Übernachtungen			Durchschnittliche Aufenthaltsdauer <sup>2)</sup>
	Ist	Veränderung z. Vorjahresmon.	Ist	Veränderung z. Vorjahresmon.	Anteil <sup>1)</sup>	
	Anzahl	Prozent	Anzahl	Prozent		Tage
Insgesamt	283 576	6,4	965 745	5,2	100	3,4
BRD	264 628	6,9	919 254	5,6	95,2	3,5
Ausland	18 948	- 0,8	46 491	- 3,0	4,8	2,5
Europa	15 096	1,6	35 971	- 6,7	77,4	2,4
Baltische Staaten	447	151,1	881	91,9	1,9	2,0
Belgien	520	2,2	1 134	7,7	2,4	2,2
Dänemark	1 216	- 3,6	2 521	18,0	5,4	2,1
Finnland	342	102,4	764	38,7	1,6	2,2
Frankreich	953	15,7	1 972	- 1,6	4,2	2,1
Griechenland	110	161,9	222	- 69,4	0,5	2,0
Großbritannien und Nordirland	1 235	- 2,8	2 683	- 27,7	5,8	2,2
Republik Irland	38	- 9,5	76	- 24,0	0,2	2,0
Island	19	46,2	27	80,0	0,1	1,4
Italien	1 015	- 1,5	2 454	- 15,0	5,3	2,4
Luxemburg	186	313,3	907	x	2,0	4,9
Niederlande	2 354	19,4	5 089	28,6	10,9	2,2
Norwegen	277	11,7	369	- 10,7	0,8	1,3
Österreich	937	12,9	2 017	- 16,5	4,3	2,2
Polen	1 632	32,8	5 298	- 11,0	11,4	3,2
Portugal	98	- 57,9	145	- 74,9	0,3	1,5
Russland	806	- 39,3	2 373	- 1,9	5,1	2,9
Schweden	1 029	- 9,0	1 439	- 10,5	3,1	1,4
Schweiz	549	12,5	1 344	37,0	2,9	2,4
Spanien	338	48,9	938	41,1	2,0	2,8
Tschechische Republik	417	- 9,0	1 160	13,3	2,5	2,8
Türkei	91	- 10,8	490	- 30,3	1,1	5,4
Ungarn	239	39,0	810	- 7,6	1,7	3,4
sonstige europäische Länder	248	- 76,4	858	- 73,4	1,8	3,5

1) Bei Übernachtungen von Gästen aus der Bundesrepublik Deutschland und dem Ausland insgesamt: Anteil an allen Übernachtungen; sonst: Anteil an den Übernachtungen des Auslands insgesamt

2) Rechnerischer Wert (Übernachtungen/Ankünfte)

**Noch: 18. Ankünfte, Übernachtungen und durchschnittliche Aufenthaltsdauer der Gäste in Beherbergungsstätten im August 1999 nach Herkunftsländern**

Herkunftsland (ständiger Wohnsitz)	Ankünfte		Übernachtungen			Durchschnitt- liche Aufent- haltsdauer <sup>2)</sup>
	Ist	Veränderung z. Vorjahresmon.	Ist	Veränderung z. Vorjahresmon.	Anteil <sup>1)</sup>	
	Anzahl	Prozent	Anzahl	Prozent		Tage
Afrika	58	28,9	140	- 77,8	0,3	2,4
Republik Südafrika	44	57,1	97	54,0	0,2	2,2
sonstige afrikanische Länder	14	- 17,6	43	- 92,4	0,1	3,1
Asien	1 012	- 8,3	2 543	- 12,3	5,5	2,5
Arabische Golfstaaten	9	80,0	17	88,9	0,0	1,9
VR China und Hongkong	60	- 25,9	165	- 20,7	0,4	2,8
Israel	95	- 39,9	308	- 28,7	0,7	3,2
Japan	639	22,9	1 018	- 32,8	2,2	1,6
Südkorea	54	350,0	193	739,1	0,4	3,6
Taiwan	62	47,6	375	298,9	0,8	6,0
sonstige asiatische Länder	93	- 67,4	467	- 24,4	1,0	5,0
Amerika gesamt	1 072	- 5,4	2 544	6,4	5,5	2,4
Kanada	219	10,1	435	16,9	0,9	2,0
USA	719	4,2	1 733	18,6	3,7	2,4
Mittelamerika und Karibik	6	- 68,4	53	- 51,4	0,1	8,8
Brasilien	38	- 32,1	91	- 26,6	0,2	2,4
sonstige südamerik. Länder	90	- 46,7	232	- 28,8	0,5	2,6
Australien-Neuseeland- Ozeanien	72	- 4,0	130	- 37,2	0,3	1,8
Ohne Angaben	1 638	- 13,7	5 163	58,8	11,1	3,2

1) Bei Übernachtungen von Gästen aus der Bundesrepublik Deutschland und dem Ausland insgesamt: Anteil an allen Übernachtungen; sonst: Anteil an den Übernachtungen des Auslands insgesamt

2) Rechnerischer Wert (Übernachtungen/Ankünfte)

**19. Ankünfte, Übernachtungen und durchschnittliche Aufenthaltsdauer der Gäste in Beherbergungsstätten von Januar bis August 1999 nach Herkunftsländern**

Herkunftsland (ständiger Wohnsitz)	Ankünfte		Übernachtungen			Durchschnitt- liche Aufent- haltsdauer <sup>2)</sup>
	Ist	Veränderung z. Vorjahreszeitr.	Ist	Veränderung z. Vorjahreszeitr.	Anteil <sup>1)</sup>	
	Anzahl	Prozent	Anzahl	Prozent		
Insgesamt	1 872 554	10,6	5 425 674	6,4	100	2,9
BRD	1 766 510	11,2	5 150 928	7,1	94,9	2,9
Ausland	106 044	1,2	274 746	- 5,0	5,1	2,6
Europa	85 661	1,5	225 619	- 5,1	82,1	2,6
Baltische Staaten	2 594	68,4	4 334	32,8	1,6	1,7
Belgien	2 877	0,8	7 178	2,4	2,6	2,5
Dänemark	7 621	0,7	13 407	1,7	4,9	1,8
Finnland	1 587	36,2	3 007	14,9	1,1	1,9
Frankreich	5 034	7,1	10 304	- 5,3	3,8	2,0
Griechenland	419	18,4	1 218	- 33,8	0,4	2,9
Großbritannien und Nordirland	6 070	- 13,7	15 901	- 26,6	5,8	2,6
Republik Irland	235	14,6	997	7,9	0,4	4,2
Island	98	88,5	186	60,3	0,1	1,9
Italien	3 950	- 8,4	10 536	- 28,7	3,8	2,7
Luxemburg	446	43,9	1 489	131,6	0,5	3,3
Niederlande	12 966	10,8	25 588	4,9	9,3	2,0
Norwegen	1 783	15,6	2 613	- 8,3	1,0	1,5
Österreich	4 882	- 1,9	12 128	- 18,9	4,4	2,5
Polen	10 821	8,9	54 624	19,1	19,9	5,0
Portugal	609	- 31,1	1 820	- 74,4	0,7	3,0
Russland	4 962	- 33,3	12 264	- 18,5	4,5	2,5
Schweden	6 785	14,4	10 770	20,5	3,9	1,6
Schweiz	2 925	12,1	6 730	10,7	2,4	2,3
Spanien	1 289	3,7	3 151	- 46,8	1,1	2,4
Tschechische Republik	2 591	- 3,2	9 370	10,3	3,4	3,6
Türkei	615	- 21,4	3 380	- 34,4	1,2	5,5
Ungarn	1 311	37,3	5 585	32,0	2,0	4,3
sonstige europäische Länder	3 191	- 12,1	9 039	- 23,7	3,3	2,8

1) Bei Übernachtungen von Gästen aus der Bundesrepublik Deutschland und dem Ausland insgesamt: Anteil an allen Übernachtungen; sonst: Anteil an den Übernachtungen des Auslands insgesamt

2) Rechnerischer Wert (Übernachtungen/Ankünfte)

**Noch: 19. Ankünfte, Übernachtungen und durchschnittliche Aufenthaltsdauer der Gäste in Beherbergungsstätten von Januar bis August 1999 nach Herkunftsländern**

Herkunftsland (ständiger Wohnsitz)	Ankünfte		Übernachtungen			Durchschnitt- liche Aufent- haltsdauer <sup>2)</sup>
	Ist	Veränderung z. Vorjahreszeitr.	Ist	Veränderung z. Vorjahreszeitr.	Anteil <sup>1)</sup>	
	Anzahl	Prozent	Anzahl	Prozent		
Afrika	466	43,4	1 362	- 40,5	0,5	2,9
Republik Südafrika	232	134,3	415	- 0,7	0,2	1,8
sonstige afrikanische Länder	234	3,5	947	- 49,4	0,3	4,0
Asien	4 119	- 4,3	9 788	- 9,5	3,6	2,4
Arabische Golfstaaten	31	- 56,9	139	- 52,4	0,1	4,5
VR China und Hongkong	786	47,7	2 154	- 10,6	0,8	2,7
Israel	320	- 30,4	830	- 23,5	0,3	2,6
Japan	1 688	- 20,6	3 011	- 30,8	1,1	1,8
Südkorea	307	230,1	800	136,0	0,3	2,6
Taiwan	95	55,7	441	261,5	0,2	4,6
sonstige asiatische Länder	892	- 7,0	2 413	8,9	0,9	2,7
Amerika gesamt	6 840	11,6	17 231	- 8,5	6,3	2,5
Kanada	1 031	- 2,6	3 053	- 52,0	1,1	3,0
USA	4 928	22,0	12 206	20,2	4,4	2,5
Mittelamerika und Karibik	123	48,2	441	6,3	0,2	3,6
Brasilien	240	3,9	514	2,6	0,2	2,1
sonstige südamerik. Länder	518	- 27,5	1 017	- 27,5	0,4	2,0
Australien-Neuseeland- Ozeanien	406	10,0	1 517	22,6	0,6	3,7
Ohne Angaben	8 552	- 8,1	19 229	5,5	7,0	2,2

1) Bei Übernachtungen von Gästen aus der Bundesrepublik Deutschland und dem Ausland insgesamt: Anteil an allen Übernachtungen; sonst: Anteil an den Übernachtungen des Auslands insgesamt

2) Rechnerischer Wert (Übernachtungen/Ankünfte)

## 20. Beherbergungsstätten, Gästebetten und Kapazitätsauslastung am Ende des Berichtsmonats nach Gemeindegruppen

Gemeindegruppen	Beherbergungsstätten		Betten/Schlafgelegenheiten				
	insgesamt	darunter geöffnete	insgesamt	darunter angebotene	durchschnittliche Auslastung der angebotenen Betten <sup>1)</sup>		
	Ist am 31.08.1999				Veränderung z. Vorjahressticht.	August 1999	seit Jahresbeginn
	Anzahl				Prozent		
Mineral- und Moorbäder							
Bad Freienwalde	8	7	483	456	28,8	51,9	46,2
Bad Liebenwerda	10	10	475	474	6,0	63,1	58,2
Bad Saarow-Pieskow	16	16	1 285	1 222	52,2	53,0	34,5
Bad Wilsnack	4	4	501	400	20,2	71,3	64,1
Zusammen	38	37	2 744	2 552	21,2	57,6	46,3
Kneippkurorte							
Buckow	14	14	808	785	3,3	44,9	38,3
Luftkurorte							
Belzig	9	9	543	541	8,4	51,4	42,7
Erholungsorte							
Burg/Spreewald	23	23	1 467	1 438	2,9	61,0	49,8
Goyatz	2	2	54	53	120,8		
Lindow (Mark)	3	3	42	40	33,3	46,9	29,3
Lübben/Spreewald	14	14	679	669	5,4	71,9	61,1
Lübbenau/Spreewald	20	19	543	528	0,9	64,4	41,2
Lychen	8	7	467	365	17,8	65,3	33,8
Müllrose	6	5	177	167	17,6	32,3	25,9
Neuglobsow	8	7	273	229	18,7	77,8	53,1
Rheinsberg	12	12	530	523	12,7	71,0	55,8
Templin	9	9	1 214	1 210	3,4	81,1	42,9
Waldsiedersdorf	2	2	90	90	-		
Zusammen	107	103	5 536	5 312	3,1	67,9	47,6
Sonstige Gemeinden	1 272	1 239	67 774	64 262	3,3	39,9	30,8
Land Brandenburg	1 440	1 402	77 405	73 452	3,9	42,7	32,7

1) Rechnerischer Wert (Übernachtungen/angebotene Bettentage) x 100

## 21. Ankünfte, Übernachtungen und durchschnittliche Aufenthaltsdauer der Gäste in Beherbergungsstätten im August 1999 nach Gemeindegruppen

Gemeindegruppen	Ankünfte		Übernachtungen		Durchschnittliche Aufenthaltsdauer <sup>1)</sup>
	Ist	Veränderung z. Vorjahresmon.	Ist	Veränderung z. Vorjahresmon.	
	Anzahl	Prozent	Anzahl	Prozent	
Mineral- und Moorbäder					
Bad Freienwalde	969	53,3	7 343	28,3	7,6
Bad Liebenwerda	829	5,2	9 265	7,3	11,2
Bad Saarow-Pieskow	5 497	12,6	20 037	27,9	3,6
Bad Wilsnack	928	- 18,1	8 846	2,1	9,5
Zusammen	8 223	10,6	45 491	17,6	5,5
Kneippkurorte					
Buckow	1 557	- 5,5	10 915	6,5	7,0
Luftkurorte					
Belzig	1 182	19,4	8 626	21,0	7,3
Erholungsorte					
Burg/Spreewald	8 012	- 4,4	27 210	0,3	3,4
Goyatz					
Lindow (Mark)	192	- 42,7	582	- 32,4	3,0
Lübben/Spreewald	2 979	3,2	14 918	6,1	5,0
Lübbenau/Spreewald	4 704	3,1	10 542	7,1	2,2
Lychen	998	- 16,3	7 390	- 18,0	7,4
Müllrose	538	39,7	1 670	50,0	3,1
Neuglobsow	1164	58,6	5 526	49,5	4,7
Rheinsberg	2 739	4,1	11 486	12,2	4,2
Templin	6 551	- 8,5	30 416	0,0	4,6
Waldsiedersdorf					
Zusammen	28 171	- 1,5	111 751	2,9	4,0
Sonstige Gemeinden	244 443	7,3	788 962	4,7	3,2
Land Brandenburg	283 576	6,4	965 745	5,2	3,4

1) Rechnerischer Wert (Übernachtungen/Ankünfte)

**22. Ankünfte, Übernachtungen und durchschnittliche Aufenthaltsdauer der Gäste in Beherbergungsstätten von Januar bis August 1999 nach Gemeindegruppen**

Gemeindegruppen	Ankünfte		Übernachtungen		Durchschnittliche Aufenthaltsdauer <sup>1)</sup>
	Ist	Veränderung z. Vorjahreszeitr.	Ist	Veränderung z. Vorjahreszeitr.	
	Anzahl	Prozent	Anzahl	Prozent	Tage
Mineral- und Moorbäder					
Bad Freienwalde	6 514	35,6	52 596	15,6	8,1
Bad Liebenwerda	5 020	17,9	62 142	5,4	12,4
Bad Saarow-Pieskow	32 667	32,0	87 086	37,7	2,7
Bad Wilsnack	6 892	- 6,5	62 310	1,1	9,0
Zusammen	51 093	24,1	264 134	15,2	5,2
Kneippkurorte					
Buckow	13 265	13,7	71 434	14,6	5,4
Luftkurorte					
Belzig	8 643	26,6	56 149	16,7	6,5
Erholungsorte					
Burg/Spreewald	46 839	6,8	156 626	4,4	3,3
Goyatz					
Lindow (Mark)	1 064	- 19,1	2 671	- 5,0	2,5
Lübben/Spreewald	16 961	11,1	94 544	6,6	5,6
Lübbenau/Spreewald	22 387	- 12,4	47 965	- 2,0	2,1
Lychen	5 024	- 9,2	25 886	- 24,6	5,2
Müllrose	3 773	19,8	9 779	19,1	2,6
Neuglobsow	5 143	51,6	18 414	55,7	3,6
Rheinsberg	12 335	- 1,2	63 500	2,0	5,1
Templin	32 041	4,3	124 608	14,7	3,9
Waldsiedersdorf					
Zusammen	149 251	3,1	557 498	5,6	3,7
Sonstige Gemeinden	1 650 302	10,9	4 476 459	5,8	2,7
Land Brandenburg	1 872 554	10,6	5 425 674	6,4	2,9

<sup>1)</sup> Rechnerischer Wert (Übernachtungen/Ankünfte)

### 23. Campingplätze mit Urlaubscamping<sup>\*)</sup> und Stellplatzkapazität am Ende Berichtsmonats nach Verwaltungsbezirken und Reisegebieten

Verwaltungsbezirk  Reisegebiet	Campingplätze		Stellplätze		
	insgesamt	darunter geöffnete	insgesamt	darunter angebotene	
	Ist am 31.08.1999				Veränderung z. Vorjahresmon.
	Anzahl				Prozent
Verwaltungsbezirk					
Kreisfreie Städte					
Brandenburg an der Havel	5	5	406	406	17,3
Cottbus	-	-	-	-	-
Frankfurt (Oder)	1	1	697	697	-
Potsdam	1	1	120	120	-
Landkreise					
Barnim	10	10	848	848	- 0,8
dar. Eberswalde	-	-	-	-	-
Dahme-Spreewald	27	26	2 696	2 561	- 4,8
Elbe-Elster	6	6	365	353	- 3,3
Havelland	7	7	261	247	- 5,4
Märkisch-Oderland	6	6	335	285	- 5,0
Oberhavel	11	11	430	403	2,0
Oberspreewald-Lausitz	8	7	665	659	37,3
Oder-Spree	21	21	1 376	1 332	2,3
dar. Eisenhüttenstadt	-	-	-	-	-
Ostprignitz-Ruppin	25	25	1 125	1 095	3,4
Potsdam-Mittelmark	17	17	860	859	7,9
Prignitz	2	2	80	78	- 2,5
Spree-Neiße	7	7	622	621	- 0,2
Teltow-Fläming	5	5	185	170	- 27,7
Uckermark	12	11	860	850	- 0,5
dar. Schwedt	-	-	-	-	-
Land Brandenburg	171	168	11 931	11 584	1,1
Reisegebiet					
Prignitz	7	7	275	273	- 0,7
Ruppiner Land	31	31	1 360	1 303	3,5
Uckermark	12	11	860	850	- 0,5
Barnimer Land	10	10	848	848	- 0,8
Märkische Schweiz-Oderbruch	6	6	335	285	- 5,0
Oder-Spree-Seengebiet	20	20	1 978	1 934	1,6
Dahme-Seengebiet	13	12	951	816	- 14,2
Spreewald	20	19	2 161	2 155	- 0,3
Niederlausitz	11	11	966	965	24,4
Elbe-Elster-Land	6	6	365	353	- 3,3
Fläming	10	10	509	494	- 11,0
Havelland	24	24	1 203	1 188	9,7
Potsdam	1	1	120	120	-

\*) Campingplatzbenutzung für höchstens zwei Monate vereinbart



**24. Ankünfte, Übernachtungen und durchschnittliche Aufenthaltsdauer der Gäste auf Campingplätzen mit Urlaubscamping<sup>1)</sup> im August 1999 nach Verwaltungsbezirken und Reisegebieten**

Verwaltungsbezirk Reisegebiet	Ankünfte		Übernachtungen		Durchschnitt- liche Aufent- haltsdauer <sup>1)</sup>  Tage
	Ist	Veränderung z. Vorjahresmon.	Ist	Veränderung z. Vorjahresmon.	
	Anzahl	Prozent	Anzahl	Prozent	
Verwaltungsbezirk					
Kreisfreie Städte					
Brandenburg an der Havel	3 397	38,6	10 326	15,2	3,0
Cottbus	-	-	-	-	-
Frankfurt (Oder)	7 277	- 7,3	29 768	- 6,1	4,1
Potsdam	1 454	4,6	3 856	33,3	2,7
Landkreise					
Barnim	5 758	9,0	24 516	50,7	4,3
dar. Eberswalde	-	-	-	-	-
Dahme-Spreewald	12 617	13,1	44 293	10,7	3,5
Elbe-Elster	991	- 31,5	3 441	- 23,6	3,5
Havelland	1 039	12,0	4 391	1,8	4,2
Märkisch-Oderland	523	55,7	1 169	- 31,8	2,2
Oberhavel	4 258	14,0	9 361	6,3	2,2
Oberspreewald-Lausitz	7 172	- 13,2	24 724	- 9,2	3,4
Oder-Spree	7 149	20,1	23 256	14,3	3,3
dar. Eisenhüttenstadt	-	-	-	-	-
Ostprignitz-Ruppin	10 162	52,6	28 903	27,3	2,8
Potsdam-Mittelmark	6 928	20,3	24 009	18,8	3,5
Prignitz	155	- 75,3	986	- 58,2	6,4
Spree-Neiße	2 631	- 14,1	9 733	- 14,5	3,7
Teltow-Fläming	1 965	2,5	6 356	21,0	3,2
Uckermark	4 970	- 0,7	14 788	5,0	3,0
dar. Schwedt	-	-	-	-	-
Land Brandenburg	78 446	9,2	263 876	8,7	3,4
Reisegebiet					
Prignitz	1 465	- 3,0	5 387	- 3,3	3,7
Ruppiner Land	13 110	37,9	33 863	19,7	2,6
Uckermark	4 970	- 0,7	14 788	5,0	3,0
Barnimer Land	5 758	9,0	24 516	50,7	4,3
Märkische Schweiz-Oderbruch	523	55,7	1 169	- 31,8	2,2
Oder-Spree-Seengebiet	14 042	5,7	50 800	3,2	3,6
Dahme-Seengebiet	2 502	6,9	8 600	20,5	3,4
Spreewald	13 784	2,0	46 311	0,4	3,4
Niederlausitz	6 518	- 8,7	26 063	- 7,4	4,0
Elbe-Elster-Land	991	- 31,5	3 441	- 23,6	3,5
Fläming	3 962	22,2	12 490	29,8	3,2
Havelland	9 367	19,9	32 592	11,9	3,5
Potsdam	1 454	4,6	3 856	33,3	2,7

\*) Campingplatzbenutzung für höchstens zwei Monate vereinbart

1) Rechnerischer Wert (Übernachtungen/Ankünfte)

**25. Ankünfte, Übernachtungen und durchschnittliche Aufenthaltsdauer der Gäste auf Campingplätzen mit Urlaubscamping<sup>1)</sup> von Januar bis August 1999 nach Verwaltungsbezirken und Reisegebieten**

Verwaltungsbezirk Reisegebiet	Ankünfte		Übernachtungen		Durchschnittliche Aufenthaltsdauer <sup>1)</sup>
	Ist	Veränderung z. Vorjahreszeitr.	Ist	Veränderung z. Vorjahreszeitr.	
	Anzahl	Prozent	Anzahl	Prozent	Tage
Verwaltungsbezirk					
Kreisfreie Städte					
Brandenburg an der Havel	8 927	29,2	25 814	20,3	2,9
Cottbus	-	-	-	-	-
Frankfurt (Oder)	21 770	2,9	77 637	- 0,4	3,6
Potsdam	4 482	11,7	11 363	59,1	2,5
Landkreise					
Barnim	19 094	10,1	58 322	25,4	3,1
dar. Eberswalde	-	-	-	-	-
Dahme-Spreewald	40 821	8,3	123 936	9,5	3,0
Elbe-Elster	3 184	- 10,7	9 861	- 4,0	3,1
Havelland	3 082	- 1,8	11 432	- 5,9	3,7
Märkisch-Oderland	1 627	- 3,7	4 226	- 20,4	2,6
Oberhavel	11 538	15,1	23 866	11,4	2,1
Oberspreewald-Lausitz	24 238	- 3,4	65 787	- 3,8	2,7
Oder-Spree	20 768	17,7	58 605	11,5	2,8
dar. Eisenhüttenstadt	-	-	-	-	-
Ostprignitz-Ruppin	26 600	31,1	73 796	24,7	2,8
Potsdam-Mittelmark	20 456	14,4	66 335	16,0	3,2
Prignitz	1 572	- 12,6	4 427	- 22,9	2,8
Spree-Neiße	8 934	- 1,1	26 486	- 8,7	3,0
Teltow-Fläming	6 166	16,9	15 953	15,1	2,6
Uckermark	12 802	- 1,4	36 902	3,3	2,9
dar. Schwedt	-	-	-	-	-
Land Brandenburg	236 061	9,5	694 748	9,0	2,9
Reisegebiet					
Prignitz	4 800	- 0,9	13 935	- 5,5	2,9
Ruppiner Land	34 910	28,0	88 154	23,1	2,5
Uckermark	12 802	- 1,4	36 902	3,3	2,9
Barnimer Land	19 094	10,1	58 322	25,4	3,1
Märkische Schweiz-Oderbruch	1 627	- 3,7	4 226	- 20,4	2,6
Oder-Spree-Seengebiet	41 284	10,1	129 846	4,8	3,1
Dahme-Seengebiet	7 649	1,1	20 453	6,7	2,7
Spreewald	47 240	3,6	141 463	4,7	3,0
Niederlausitz	20 358	1,8	60 689	- 3,5	3,0
Elbe-Elster-Land	3 184	- 10,7	9 861	- 4,0	3,1
Fläming	12 256	18,5	35 743	15,2	2,9
Havelland	26 375	15,4	83 791	13,8	3,2
Potsdam	4 482	11,7	11 363	59,1	2,5

\*) Campingplatzbenutzung für höchstens zwei Monate vereinbart

1) Rechnerischer Wert (Übernachtungen/Ankünfte)



**Veröffentlichungen des Landesamtes für Datenverarbeitung und Statistik Brandenburg im September 1999**

Kennziffer	Titel	Preis
A I 1 - m 05/99	Bevölkerungsstand im Land Brandenburg Mai 1999	2,50 DM
A II 1 - m 05/99	Eheschließungen, Geborene und Gestorbene im Land Brandenburg - Vorläufige Ergebnisse	2,50 DM
A II 1 - m 06/99	- Mai 1999 - Juni 1999	2,50 DM
A III 1 - m 04/99	Wanderungen im Land Brandenburg - Vorläufige Ergebnisse	2,50 DM
A III 1 - m 05/99	- April 1999 - Mai 1999	2,50 DM
A IV 3 - vj 1/99	Sterbefälle nach ausgewählten Todesursachen im Land Brandenburg 1. Vierteljahr 1999	3,00 DM
A VI 7 - m 07/99	Arbeitsmarkt im Land Brandenburg Juli 1999	5,00 DM
B II 5/7 - j/98	Auszubildende am 31.12.1998 und Prüfungen 1998 sowie neu abgeschlossene Ausbildungsverträge 1998 Land Brandenburg	13,50 DM
B III 3 - hj 2/98	Akademische und staatliche Abschlussprüfungen im Land Brandenburg Wintersemester 1998/99	6,00 DM
B III 4 - j/98	Personal und Personalstellen an Hochschulen im Land Brandenburg 1998	7,00 DM
B IV 5 - j/98	Förderung beruflicher Aufstiegsfortbildung nach dem Aufstiegsfortbildungsgesetz (AFBG) im Land Brandenburg 1998	3,50 DM
B VII 2 - 99/2	Landtagswahl 1999 Wahl zum 3. Landtag Brandenburg am 5. September 1999	13,00 DM
B VII 2 - 99/3	- Vorläufiges Ergebnis - Endgültiges Ergebnis	13,00 DM
C II 1 - m 07/99	Ernteberichterstattung über Feldfrüchte und Grünland im Land Brandenburg	3,50 DM
C II 1 - m 08/99	- Juli 1999 - August 1999	3,50 DM
C II 2 - m 08/99	Ernteberichterstattung über Gemüse und Erbeeren im Land Brandenburg August 1999	3,50 DM
C II 3 - m 08/99	Ernteberichterstattung über Obst im Land Brandenburg August 1999	3,50 DM
C III 2 - m 07/99	Schlachtungen und Fleischerzeugung Land Brandenburg Juli 1999	3,50 DM
C III 6/7 - vj 2/99	Legehennenhaltung, Eierzeugung und Schlachtungen von Geflügel im Land Brandenburg 01.01. bis 30.06.1999	2,50 DM
E I 1/3 - m 07/99	Verarbeitendes Gewerbe sowie Bergbau und Gewinnung von Steinen und Erden Land Brandenburg	7,00 DM
E I 2 - m 07/99	- Betriebsergebnisse und Auftragseingangindex Juli 1999 - Produktionsindex Juli 1999	3,50 DM
E II 1 - m 06/99	Vorbereitende Baustellenarbeiten, Hoch- und Tiefbau (Bauhauptgewerbe) im Land Brandenburg	4,50 DM
E II 1 - m 07/99	- Juni 1999 - Juli 1999	4,50 DM
E III 1 - vj 2/99	Bauinstallation und Sonstiges Baugewerbe (Ausbaugewerbe) im Land Brandenburg 2. Vierteljahr 1999	3,50 DM
F II 1/2 - m 07/99	Baugenehmigungen und Baufertigstellungen im Land Brandenburg Juli 1999	5,00 DM
G I 1 - m 06/99	Entwicklung von Umsatz und Beschäftigung im Einzelhandel im Land Brandenburg - Messzahlen Juni 1999 Vorläufige Ergebnisse	3,50 DM
G III 1/3 - m 06/99	Aus- und Einfuhr im Land Brandenburg - Vorläufige Ergebnisse Juni 1999	5,50 DM
G IV 1 - m 07/99	Gäste und Übernachtungen im Fremdenverkehr im Land Brandenburg Juli 1999	5,50 DM
G IV 3 - m 06/99	Entwicklung von Umsatz und Beschäftigung im Gastgewerbe im Land Brandenburg - Messzahlen Juni 1999 Vorläufige Ergebnisse	3,50 DM
H I 1 - m 06/99	Straßenverkehrsunfälle im Land Brandenburg	5,50 DM
H I 1 - m 07/99	- Juni 1999 - Endgültiges Ergebnis - Juli 1999 - Vorläufige Ergebnisse	2,50 DM
H I 4 - vj 2/99	Personenverkehr der Straßenverkehrsunternehmen im Land Brandenburg 2. Vierteljahr 1999	4,00 DM
H II 1 - m 06/99	Binnenschifffahrt im Land Brandenburg Juni 1999	5,50 DM
J I 1 - vj 2/99	Insolvenzen im Land Brandenburg 01.01. - 30. 06.1999	4,50 DM
L I 7 - j/97	Hochschulfinanzen des Landes Brandenburg 1997	6,50 DM
L II 2 - hj 1/99	Gemeindefinanzen 01.01. - 30.06.1999	7,50 DM
L II 2 - hj 1/99	Teil 1: Land Brandenburg Teil 3: Kreise des Landes Brandenburg	7,00 DM
L II 6 - j/99	Realsteuerhebesätze der Städte und Gemeinden des Landes Brandenburg II: Quartal 1999	7,00 DM
L IV 1 - j/97	Umsätze und ihre Besteuerung im Land Brandenburg 1997	14,00 DM
M I 2 - m 09/99	Preisindex für die Lebenshaltung im Land Brandenburg September 1999	5,50 DM
N I 2 - j/99	Verdienste und Arbeitszeiten im Handwerk Land Brandenburg Mai 1999	4,00 DM
ZSP	Zahlenspiegel September 1999	-