

Statistische Berichte

G IV 1 - m 12 / 97

**Gäste und Übernachtungen
im Fremdenverkehr
im Land Brandenburg**

Dezember und Jahr 1997

Erarbeitet:

Landesamt für Datenverarbeitung und Statistik Brandenburg
Dezernat Handel, Verkehr, Fremdenverkehr

Herausgeber:

Landesamt für Datenverarbeitung und Statistik Brandenburg
Dezernat Öffentlichkeitsarbeit
Postfach 60 10 52
14410 Potsdam

Telefon: (0331) 39 403 - 405
Fax: (0331) 39 418
Internet: <http://www.brandenburg.de/lds/>
E-Mail: Info@lds.brandenburg.de

Erschienen im März 1998
Preis: 5,50 DM

Nachdruck, auch im Auszug, nur mit Quellenangabe gestattet!

Inhalt

	Seite
Vorbemerkungen/Erläuterungen	5
Tabellenteil	
I. Zusammenfassende Übersichten nach Zeitvergleichen	
1. Ankünfte von Gästen in Beherbergungsstätten nach Monaten bzw. zusammengefaßten Zeiträumen	7
2. Übernachtungen von Gästen in Beherbergungsstätten nach Monaten bzw. zusammengefaßten Zeiträumen	8
3. Auslastung der angebotenen Bettenkapazität in Beherbergungsstätten nach Monaten bzw. zusammengefaßten Zeiträumen	9
4. Ankünfte von Gästen auf Campingplätzen mit Urlaubscamping nach Monaten bzw. zusammengefaßten Zeiträumen	10
5. Übernachtungen von Gästen auf Campingplätzen mit Urlaubscamping nach Monaten bzw. zusammengefaßten Zeiträumen	11
II. Weitere Ergebnistabellen	
6. Beherbergungsarten nach Regionalverbänden und Verwaltungsbezirken am Ende des Berichtsmonats	12
7. Anteil der in den einzelnen Beherbergungsarten angebotenen Bettenkapazität an den angebotenen Betten/Schlafgelegenheiten aller Beherbergungsstätten im Land Brandenburg am Ende des Berichtsmonats	13
8. Anteil der in den einzelnen Regionalverbänden des Landes Brandenburg angebotenen Bettenkapazität in den Beherbergungsstätten an der angebotenen Bettenkapazität in den Beherbergungsstätten des Landes insgesamt am Ende des Berichtsmonats	13
9. Beherbergungsstätten, Gästebetten und Kapazitätsauslastung nach Regionalverbänden und Verwaltungsbezirken am Ende des Berichtsmonats	14
10. Beherbergungsarten nach Größenklassen und Kapazitätsauslastung am Ende des Berichtsmonats	15
11. Ankünfte der Gäste in Beherbergungsstätten nach Regionalverbänden und Verwaltungsbezirken sowie nach zusammengefaßten Gästegruppen im Berichtsmonat	18
12. Ankünfte der Gäste in Beherbergungsstätten nach Regionalverbänden und Verwaltungsbezirken sowie nach zusammengefaßten Gästegruppen seit Jahresbeginn	19
13. Übernachtungen der Gäste in Beherbergungsstätten nach Regionalverbänden und Verwaltungsbezirken sowie nach zusammengefaßten Gästegruppen im Berichtsmonat	20

14. Übernachtungen der Gäste in Beherbergungsstätten nach Regionalverbänden und Verwaltungsbezirken sowie nach zusammengefaßten Gästegruppen seit Jahresbeginn	21
15. Durchschnittliche Aufenthaltsdauer der Gäste in Beherbergungsstätten nach Regionalverbänden und Verwaltungsbezirken im Berichtsmonat und seit Jahresbeginn	22
16. Ankünfte, Übernachtungen und durchschnittliche Aufenthaltsdauer der Gäste in Beherbergungsstätten nach Betriebsarten und zusammengefaßten Gästegruppen im Berichtsmonat	23
17. Ankünfte, Übernachtungen und durchschnittliche Aufenthaltsdauer der Gäste in Beherbergungsstätten nach Betriebsarten und zusammengefaßten Gästegruppen seit Jahresbeginn	24
18. Ankünfte, Übernachtungen und durchschnittliche Aufenthaltsdauer der Gäste in Beherbergungsstätten nach Herkunftsländern im Berichtsmonat	25
19. Ankünfte, Übernachtungen und durchschnittliche Aufenthaltsdauer der Gäste in Beherbergungsstätten nach Herkunftsländern seit Jahresbeginn	27
20. Beherbergungsstätten, Gästebetten und Kapazitätsauslastung nach Gemeindegruppen am Ende des Berichtsmonats	29
21. Ankünfte, Übernachtungen und durchschnittliche Aufenthaltsdauer der Gäste in Beherbergungsstätten nach Gemeindegruppen im Berichtsmonat	30
22. Ankünfte, Übernachtungen und durchschnittliche Aufenthaltsdauer der Gäste in Beherbergungsstätten nach Gemeindegruppen seit Jahresbeginn	31
23. Campingplätze mit Urlaubscamping und Stellplatzkapazität nach Regionalverbänden und Verwaltungsbezirken am Ende des Berichtsmonats	32
24. Ankünfte, Übernachtungen und durchschnittliche Aufenthaltsdauer der Gäste auf Campingplätzen mit Urlaubscamping nach Regionalverbänden und Verwaltungsbezirken im Berichtsmonat	33
25. Ankünfte, Übernachtungen und durchschnittliche Aufenthaltsdauer der Gäste auf Campingplätzen mit Urlaubscamping nach Regionalverbänden und Verwaltungsbezirken seit Jahresbeginn	34

Vorbemerkungen

Rechtsgrundlage und Erhebungsumfang

Rechtsgrundlage der Fremdenverkehrsstatistik ist das Gesetz über die Statistik der Beherbergung im Reiseverkehr (Beherbergungsstatistikgesetz - BeherbStatG) vom 14.07.1980 (BGBl. I S. 953).

Danach sind in allen Gemeinden des Landes Beherbergungsstätten mit mehr als acht Gästebetten in die Erhebung einzubeziehen.

In 565 Gemeinden des Landes waren Beherbergungsstätten mit dieser Bettenanzahl vorhanden. Geöffnete und damit für den Fremdenverkehr wirksame Einrichtungen befanden sich in 520 Gemeinden.

Abgrenzung des Erhebungsumfangs

Nach Wortlaut und Zielsetzung des Beherbergungsstatistikgesetzes kommt es für die Berichtskreis-zugehörigkeit der Beherbergungsstätten weder auf die Gewinnerzielungsabsicht des Betriebes noch auf den Aufenthaltzweck der Gäste an. Ebensowenig ist maßgebend, ob die Gästebeherbergung betrieblicher Haupt- oder nur Nebenzweck ist. Entscheidend ist lediglich, daß auf Dauer mindestens neun Unterbringungsmöglichkeiten angeboten werden, die für die Beherbergung von Reisenden, d.h. Personen bestimmt sind, die sich vorübergehend an einem anderen Ort als ihrem gewöhnlichen Wohnsitz aufhalten. Die Abgrenzung der statistischen Einheiten richtet sich im wesentlichen nach der Systematik der Wirtschaftszweige.

Danach werden, unabhängig vom wirtschaftlichen Schwerpunkt des Unternehmens oder des Betriebes, alle fachlichen Betriebsteile erfaßt, die - für sich genommen - dem Bereich des Beherbergungsgewerbes zuzuordnen wären.

Der gesetzlich vorgeschriebene Erfassungsbereich der Beherbergungsstatistik ist aber mit dem gewerblichen Sektor nicht deckungsgleich.

Er unterschreitet ihn durch Ausklammerung der ebenfalls dem Beherbergungsgewerbe zuzurechnenden „Privatquartiere“; er geht über ihn hinaus durch die Einbeziehung von Unterkunftsstätten, die wirtschaftssystematisch und funktionell anderen Dienstleistungsbereichen (z.B. Heilstätten und Sanatorien) zugerechnet werden.

Bezüglich der **Campingplätze** legt die Zielsetzung der Beherbergungsstatistik - trotz des Fehlens einer inhaltlichen Begrenzung des Begriffs „Reiseverkehr“ in der Rechtsgrundlage - eine Einengung auf den Bereich des Urlaubscampings nahe.

Der hiergegen abzugrenzende Dauercampingbereich ist grundsätzlich dem Naherholungsverkehr und nicht dem Reiseverkehr zuzurechnen. Campingplätze mit (in der Regel) bis zu drei Stellplätzen werden nicht erfaßt, da sie nach den Campingplatzverordnungen der Bundesländer keiner Genehmigungspflicht unterliegen.

Erläuterung wichtiger Begriffe

Ankünfte

Anzahl der Gästemeldungen in einer Beherbergungsstätte innerhalb des Berichtsmonats.

Beherbergung

Unterbringung von Personen, die sich vorübergehend an einem anderen Ort als ihrem gewöhnlichen Wohnsitz aufhalten.

Ein Aufenthalt gilt - in Anlehnung an die melderechtlichen Vorschriften - dann als „vorübergehend“, wenn er die Dauer von zwei Monaten im allgemeinen nicht überschreitet. Der vorübergehende Ortswechsel kann durch Urlaub und Freizeit, aber auch durch Wahrnehmung privater und geschäftlicher Kontakte, den Besuch von Tagungen und Fortbildungsveranstaltungen, Maßnahmen zur Wiederherstellung der Gesundheit oder sonstige Gründe veranlaßt sein.

Beherbergungsstätten

Betriebe, die nach Einrichtung und Zweckbestimmung dazu dienen, Gäste zu beherbergen. Hierzu zählen auch Unterkunftsstätten, die die Gästebeherbergung nicht gewerblich und/oder nur als Nebenzweck betreiben.

Campingplatz

Abgegrenztes Gelände, das jedermann zum vorübergehenden Aufstellen von mitgebrachten Wohnwagen oder Zelten zugänglich ist.

Erholungsheim

Beherbergungsstätte für Angehörige bestimmter Personengruppen, in der Speisen und Getränke nur an Hausgäste abgegeben werden.

Ferienhaus

Jedermann zugängliche, in Wohneinheiten gegliederte Beherbergungsstätte ohne Abgabe von Speisen und Getränken, aber mit Kochgelegenheit in den Wohneinheiten.

Ferienzentrum

Beherbergungsstätte, die jedermann zugänglich ist und nach Einrichtung und Zweckbestimmung dazu dient, wahlweise unterschiedliche Wohn- und Aufenthaltsmöglichkeiten zum vorübergehenden Aufenthalt sowie gleichzeitig Freizeiteinrichtungen in Verbindung mit Einkaufsquellen und persönlichen Dienstleistungen anzubieten.

Herkunftsland

Für die Erfassung ist grundsätzlich der ständige Wohnsitz oder gewöhnliche Aufenthalt der Gäste maßgebend, nicht dagegen deren Staatsangehörigkeit (Nationalität).

Hotel

Jedermann zugängliche Beherbergungs- und Bewirtschaftungsstätte mit herkömmlichem Dienstleistungsangebot in der Mehrzahl ihrer Beherbergungseinheiten und mit wenigstens einem Vollrestaurant, auch für Passanten, mit besonderen Aufenthaltsräumen für Hausgäste.

Hotel garni

Jedermann zugängliche Beherbergungsstätte, in der an Hausgäste höchstens Frühstück abgegeben wird.

Jugendherberge

Beherbergungsstätte vorzugsweise für Jugendliche sowie für Angehörige der sie tragenden Organisation, in der Speisen und Getränke nur an Hausgäste abgegeben werden.

Pension

Jedermann zugängliche Beherbergungsstätte, in der Speisen und Getränke nur an Hausgäste abgegeben werden.

Übernachtungen

Zahl der Übernachtungen von Gästen, die im Berichtszeitraum ankamen oder aus dem vorherigen Berichtszeitraum noch anwesend waren.

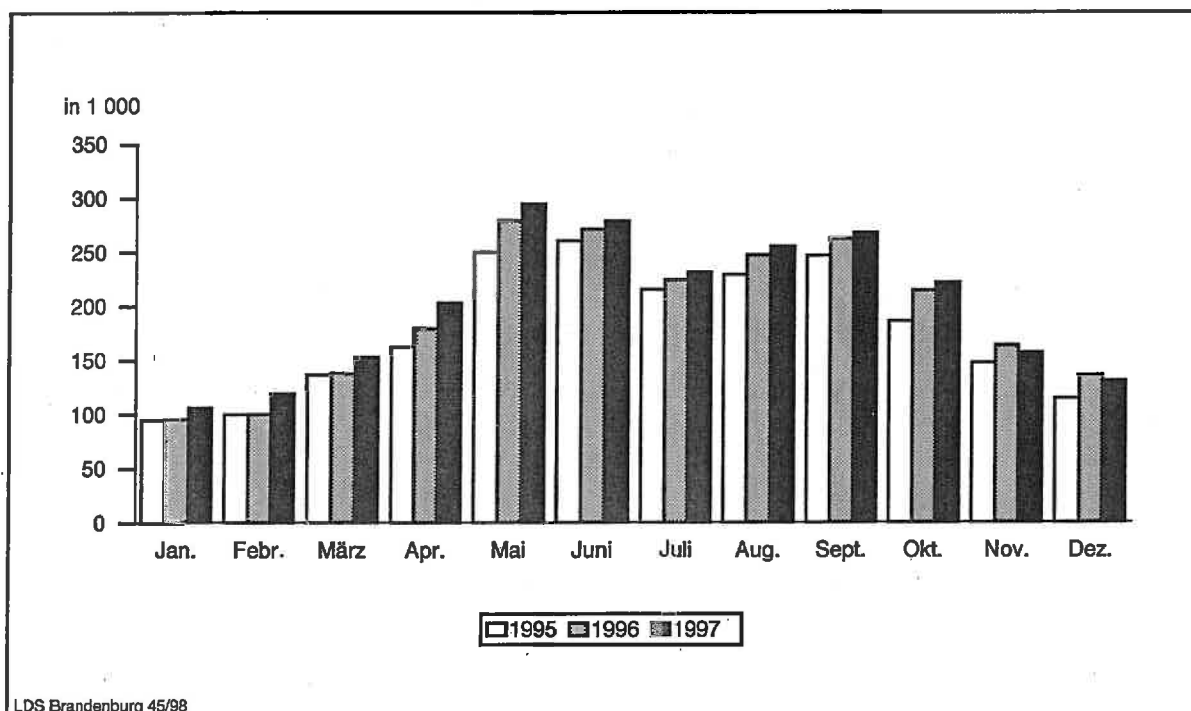
Zeichenerklärung (nach DIN 55 301)

- | | |
|----------|---|
| 0 | weniger als die Hälfte von 1 in der letzten besetzten Stelle, jedoch mehr als nichts |
| - | nichts vorhanden (genau Null) |
| . | Zahlenwert unbekannt oder geheimzuhalten |
| x | Tabellenfach gesperrt, weil Aussage nicht sinnvoll
(z.B. bei Vorjahresvergleichen ohne Basiswert) |
| ... | Angabe fällt erst später an |
| + oder - | aus technischen Gründen sind nur die Minusveränderungen (-) jeweils
vor der Zahl gekennzeichnet; anderenfalls liegt eine Zunahme vor |

I. Zusammenfassende Übersichten nach Zeitvergleichen

1. Ankünfte von Gästen in Beherbergungsstätten

Zeitraum	1993	1994	1995	1996	1997
	Anzahl				
Januar	51 893	80 296	94 722	94 938	105 761
Februar	58 833	84 872	99 779	100 159	118 977
März	85 380	114 561	136 172	137 609	152 923
April	101 602	140 360	162 573	179 270	202 924
Mai	152 225	203 027	249 818	278 683	293 596 ¹⁾
Juni	157 290	206 890	260 070	270 850	278 561
Juli	124 122	175 113	215 197	224 111	230 990
August	146 601	174 746	228 706	246 965	255 103
September	150 755	188 483	246 439	262 263	267 426
Oktober	129 488	162 487	185 814	214 482	221 644
November	100 255	126 135	147 222	163 442	156 660
Dezember	81 918	106 209	114 236	135 619	130 741
Winterhalbjahr ²⁾	430 943	602 262	725 590	773 434	879 646
Sommerhalbjahr ³⁾	860 481	1 110 746	1 386 044	1 497 354	1 547 320
Jahr	1 340 362	1 763 179	2 140 748	2 308 391	2 415 306



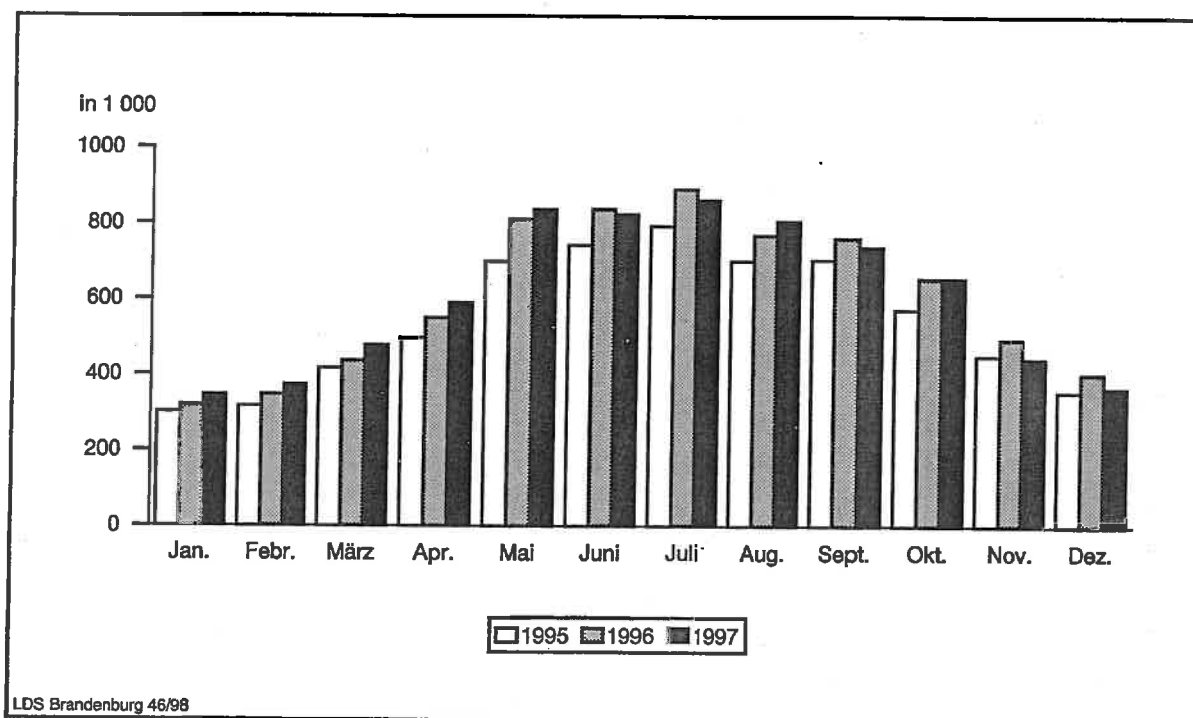
1) Veränderung gegenüber Vormonatsberichten durch nachträgliche Korrektur

2) November des vorhergehenden Jahres bis einschließlich April des jeweiligen Jahres

3) Mai bis einschließlich Oktober

2. Übernachtungen von Gästen in Beherbergungsstätten

Zeitraum	1993	1994	1995	1996	1997
	Anzahl				
Januar	161 344	240 036	301 043	319 029	345 950
Februar	181 712	260 404	316 457	347 094	372 940
März	250 527	351 364	416 179	436 158	477 187
April	293 089	429 161	496 475	549 954	589 684
Mai	417 873	597 365	699 777	810 697	834 959 ¹⁾
Juni	442 560	632 681	742 066	837 568	824 152
Juli	462 622	652 333	792 819	889 506	861 742
August	469 850	617 058	700 427	768 692	806 236
September	430 351	567 626	703 722	761 100	737 326
Oktober	376 277	508 345	571 597	654 337	654 621
November	291 405	379 001	449 429	493 179	442 612
Dezember	229 349	318 390	354 664	402 349	365 113
Winterhalbjahr ²⁾	1 299 536	1 801 719	2 227 545	2 456 328	2 681 289
Sommerhalbjahr ³⁾	2 599 533	3 575 408	4 210 408	4 721 900	4 719 036
Jahr	4 006 959	5 553 764	6 544 655	7 269 663	7 312 522



1) Veränderung gegenüber Vormonatsberichten durch nachträgliche Korrektur

2) November des vorhergehenden Jahres bis einschließlich April des jeweiligen Jahres

3) Mai bis einschließlich Oktober

3. Auslastung der angebotenen Bettenkapazität in Beherbergungsstätten ^{*)}

Zeitraum	1993	1994	1995	1996	1997
	Prozent				
Januar	21,9	24,8	24,8	21,8	20,7
Februar	26,7	28,3	28,3	24,9	24,1
März	31,9	32,3	32,4	28,5	27,1
April	35,8	36,6	36,6	32,9	32,2
Mai	44,4	44,6	44,4	41,7	40,9
Juni	46,6	47,5	46,7	43,2	40,9
Juli	46,3	47,3	47,3	44,4	41,6
August	44,2	44,3	41,2	37,8	38,5
September	40,8	42,5	42,8	39,4	36,7
Oktober	36,6	37,4	34,7	34,2	32,6
November	32,0	31,6	30,2	28,5	24,5
Dezember	24,7	26,7	24,2	23,5	20,6
Winterhalbjahr ¹⁾	28,7	30,1	30,2	27,3	26,1
Sommerhalbjahr ²⁾	43,1	43,9	42,8	40,1	38,6
Jahr	36,8	37,8	36,8	34,2	32,3

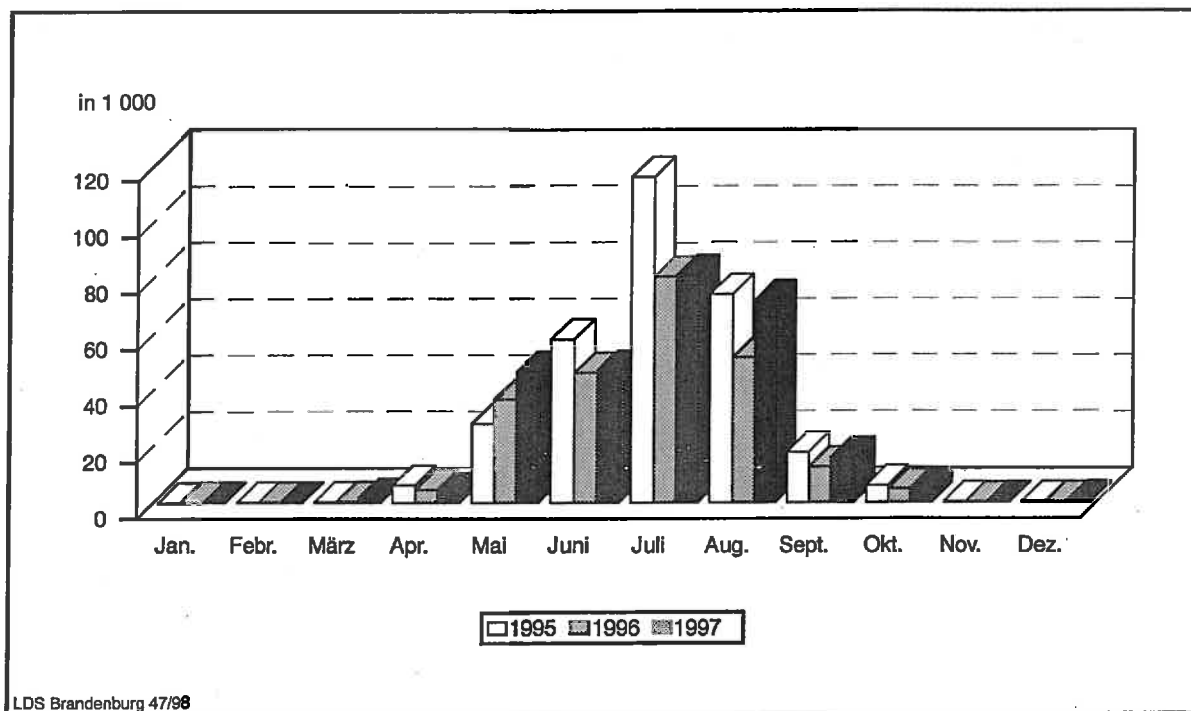
*) Rechnerischer Wert (Übernachtungen/angebotene Bettentage) x 100

1) November des vorhergehenden Jahres bis einschließlich April des jeweiligen Jahres

2) Mai bis einschließlich Oktober

4. Ankünfte von Gästen auf Campingplätzen mit Urlaubscamping

Zeitraum	1993	1994	1995	1996	1997
	Anzahl				
Januar	267	157	132	211	195
Februar	316	182	169	164	176
März	700	632	294	424	1 538
April	7 381	3 940	6 236	4 696	3 540
Mai	38 998	43 300	28 154	36 681	46 648
Juni	40 498	39 956	58 052	46 140	46 796
Juli	74 401	107 014	115 899	80 256	80 823
August	59 252	66 863	74 007	51 594	71 800
September	14 052	17 189	17 852	12 719	16 036
Oktober	3 732	5 540	6 050	4 856	4 490
November	368	365	294	264	315
Dezember	275	322	324	297	545
Winterhalbjahr ¹⁾	9 631	5 554	7 518	6 113	6 010
Sommerhalbjahr ²⁾	230 933	279 862	300 014	232 246	266 593
Jahr	240 240	285 460	307 463	238 302	272 902

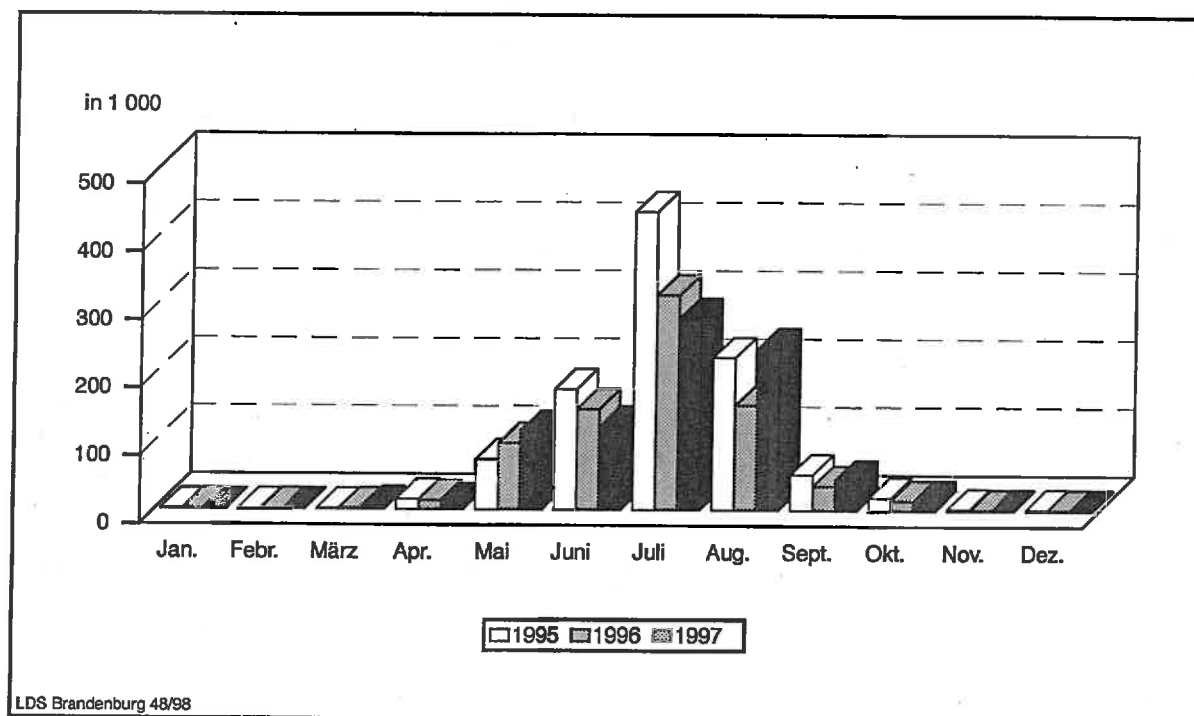


1) November des vorhergehenden Jahres bis einschließlich April des jeweiligen Jahres

2) Mai bis einschließlich Oktober

5. Übernachtungen von Gästen auf Campingplätzen mit Urlaubscamping

Zeitraum	1993	1994	1995	1996	1997
	Anzahl				
Januar	1 516	418	888	1 109	785
Februar	1 727	734	1 030	1 666	1 092
März	2 650	3 858	1 227	2 026	4 586
April	18 018	12 941	15 356	13 882	8 732
Mai	108 713	114 427	73 332	97 548	115 678
Juni	124 136	115 844	177 217	148 011	122 544
Juli	316 770	408 248	438 045	316 314	282 084
August	215 612	226 145	224 131	153 877	237 865
September	44 906	47 932	52 342	35 724	44 162
Oktober	11 339	15 925	18 896	14 845	14 852
November	1 973	2 480	2 735	1 667	2 049
Dezember	1 004	1 576	2 217	1 485	1 786
Winterhalbjahr ¹⁾	26 478	20 928	22 557	23 635	18 347
Sommerhalbjahr ²⁾	821 476	928 521	983 963	766 319	817 185
Jahr	848 364	950 528	1 007 416	788 154	836 215



1) November des vorhergehenden Jahres bis einschließlich April des jeweiligen Jahres

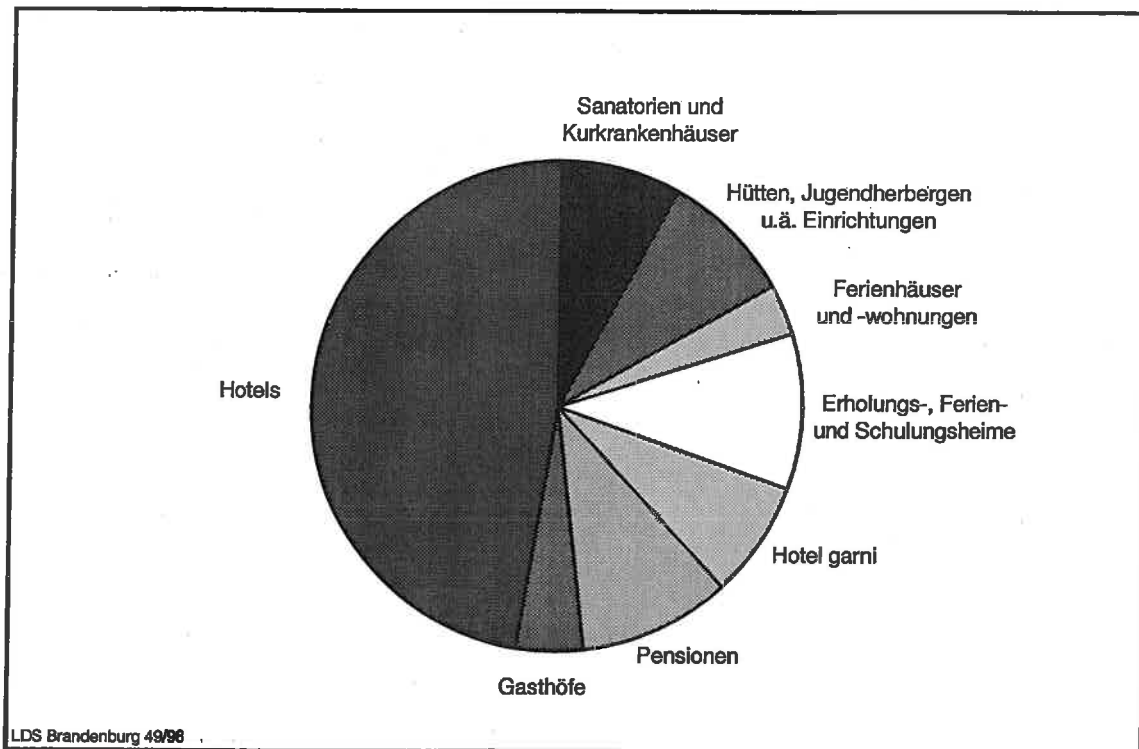
2) Mai bis einschließlich Oktober

II. Weitere Ergebnistabellen

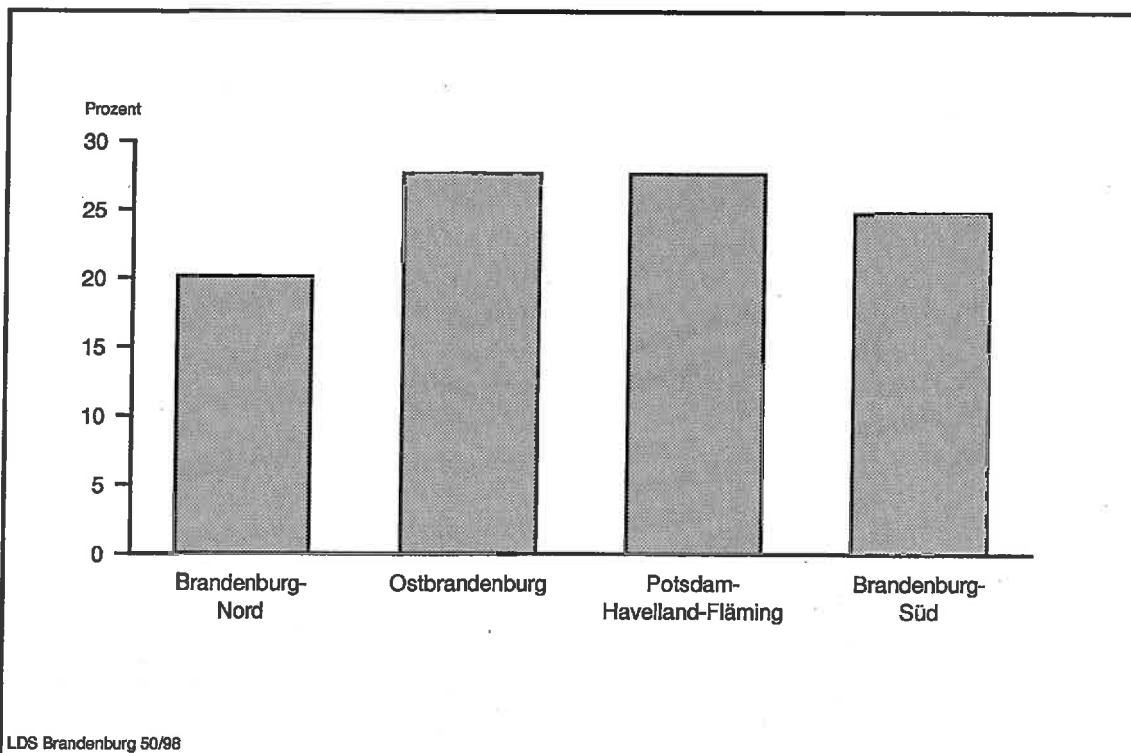
6. Beherbergungsarten am 31.12.1997 nach Regionalverbänden und Verwaltungsbezirken

Regionalverband Verwaltungsbezirk	Beher- ber- gungs- stätten insge- samt	davon							
		Hotels	Gast- höfe	Pen- sionen	Hotels garnis	Erho- lungs-, Ferien- und Schu- lungs- heime	Ferien- häuser und -woh- nungen	Hütten, Jugend- herber- gen u.ä. Einrich- tungen	Sanato- rien, Kur- kranken- häuser u.ä. Einrich- tungen
Anzahl									
Brandenburg-Nord	340	112	44	82	18	26	42	9	7
Oberhavel	88	27	16	22	7	6	10	-	-
Ostprignitz-Ruppin	109	36	9	27	4	6	20	4	3
Prignitz	45	23	8	9	-	3	-	1	1
Uckermark	98	26	11	24	7	11	12	4	3
dar. Schwedt	7	2	-	2	2	-	-	1	-
Potsdam-Havelland-Fläming	330	132	26	73	29	24	32	10	4
Brandenburg an der Havel	19	8	1	5	2	-	2	1	-
Potsdam	23	16	-	4	1	1	-	1	-
Havelland	65	22	6	21	3	2	7	4	-
Potsdam-Mittelmark	143	55	12	24	14	15	16	3	4
Teltow-Fläming	80	31	7	19	9	6	7	1	-
Ostbrandenburg	321	100	23	71	22	34	34	29	8
Frankfurt (Oder)	17	8	2	5	-	-	1	1	-
Barnim	85	30	5	20	6	10	8	5	1
dar. Eberswalde	6	2	-	2	2	-	-	-	-
Märkisch-Oderland	98	29	5	27	7	10	7	8	5
Oder-Spree	121	33	11	19	9	14	18	15	2
dar. Eisenhüttenstadt	6	3	1	-	-	1	1	-	-
Brandenburg-Süd	361	126	35	89	22	36	22	26	5
Cottbus	26	13	1	6	1	4	-	1	-
Dahme-Spreewald	119	36	11	20	7	15	17	11	2
Elbe-Elster	58	18	8	13	5	6	2	4	2
Oberspreewald-Lausitz	64	24	8	23	2	5	-	2	-
Spree-Neiße	94	35	7	27	7	6	3	8	1
Land Brandenburg	1 352	470	128	315	91	120	130	74	24

7. Anteil der in den einzelnen Beherbergungsarten angebotenen Bettenkapazität an den angebotenen Betten/Schlafgelegenheiten aller Beherbergungsstätten im Land Brandenburg



8. Anteil der in den einzelnen Regionalverbänden des Landes Brandenburg angebotenen Bettenkapazität in den Beherbergungsstätten an der angebotenen Bettenkapazität in den Beherbergungsstätten des Landes insgesamt



9. Beherbergungsstätten, Gästebetten und Kapazitätsauslastung am 31.12.1997 nach Regionalverbänden und Verwaltungsbezirken

Regionalverband Verwaltungsbezirk	Beherbergungsstätten		Betten/Schlafgelegenheiten					Betten insgesamt je 1000 Einwohner
	ins- gesamt	darunter geöffnete	ins- gesamt	darunter angebotene				
				Ist	Verän- derung zum Vorjah- resmo- nat	durchschnittliche Auslastung ¹⁾		
						Dez. 1997	seit Jahres- beginn	
	Anzahl				Prozent			Anzahl
Brandenburg-Nord	340	277	15 291	11 889	8,3	20,7	31,7	27,8
Oberhavel	88	72	3 265	2 747	12,1	19,5	27,7	18,4
Ostprignitz-Ruppin	109	86	4 715	3 533	18,5	18,0	33,1	40,5
Prignitz	45	42	1 546	1 425	10,1	25,0	29,7	15,6
Uckermark	98	77	5 765	4 184	- 1,5	22,0	33,7	36,4
dar. Schwedt	7	7	569	444	15,3	47,2	42,1	12,6
Potsdam-Havelland-Fläming	330	284	19 102	16 357	5,4	21,0	30,8	27,5
Brandenburg an der Havel	19	18	989	790	- 3,2	12,3	22,3	11,9
Potsdam	23	22	2 366	2 326	8,6	18,6	31,8	17,8
Havelland	65	49	2 508	1 815	- 2,9	20,2	29,4	18,4
Potsdam-Mittelmark	143	126	9 160	7 919	9,5	22,9	33,1	48,2
Teltow-Fläming	80	69	4 079	3 507	1,4	20,8	28,2	26,8
Ostbrandenburg	321	271	19 975	16 378	1,7	23,1	35,5	32,8
Frankfurt (Oder)	17	15	1 278	1 130	1,0	24,1	30,6	16,2
Barnim	85	69	6 551	5 323	4,3	23,5	38,1	41,5
dar. Eberswalde	6	5	318	290	145,8	32,4	21,5	6,7
Märkisch-Oderland	98	87	4 896	4 525	4,2	25,2	36,3	27,6
Oder-Spree	121	100	7 250	5 400	- 2,5	20,7	33,3	37,3
dar. Eisenhüttenstadt	6	6	713	709	0,3	25,8	42,2	15,5
Brandenburg-Süd	361	302	18 191	14 625	0,2	17,5	30,9	25,5
Cottbus	26	26	2 549	2 483	- 1,2	16,2	27,4	21,4
Dahme-Spreewald	119	92	7 339	5 154	5,5	18,9	32,1	48,9
Elbe-Elster	58	53	1 796	1 588	4,6	20,3	30,5	13,2
Oberspreewald-Lausitz	64	52	2 443	2 049	- 17,0	14,4	30,1	15,9
Spree-Neiße	94	79	4 064	3 351	4,3	16,9	31,9	26,2
Land Brandenburg	1 352	1 134	72 559	59 249	3,6	20,6	32,3	28,3

¹⁾ Rechnerischer Wert (Übernachtungen/angebotene Bettentage) x 100

10. Beherbergungsarten nach Größenklassen und Kapazitätsauslastung am Ende des Berichtsmonats

Beherbergungsarten mit ... bis ... Gästebetten	Beherbergungsstätten		Betten/Schlafgelegenheiten				
	ins- gesamt	darunter geöffnete	ins- gesamt	darunter angebotene	durchschnittliche Auslastung der angebotenen Betten ¹⁾		
	Ist am 31.12.1997			Veränderung z. Vorjahresmon.	Dezember 1997	seit Jahresbeginn	
	Anzahl			Prozent			
Hotels							
9 - 11	18	14	186	145	16,0	14,8	23,8
12 - 14	29	26	382	338	- 10,8	19,7	23,4
15 - 19	29	24	493	405	- 20,3	15,6	22,4
20 - 29	91	83	2 190	1 982	1,8	18,1	25,9
30 - 99	226	209	11 517	10 404	0,9	17,4	27,4
100 - 249	59	58	8 707	8 306	2,3	19,2	29,5
250 - 499	15	14	5 157	4 849	7,3	15,8	26,5
500 - 999	2	2	1 050	1 050	.	.	.
1000 und mehr	1	1	1 020	648	- 36,5	29,2	49,7
Zusammen	470	431	30 702	28 127	0,7	18,4	28,4
Gasthöfe							
9 - 11	23	23	227	227	8,6	13,1	16,9
12 - 14	21	17	275	223	- 12,2	13,2	25,1
15 - 19	32	30	542	502	14,4	15,2	21,4
20 - 29	24	20	561	447	1,4	21,0	26,5
30 - 99	26	24	1 134	974	- 1,6	13,1	27,7
100 - 249	2	1	316	184	- 41,8	.	.
Zusammen	128	115	3 055	2 557	- 3,5	14,6	25,6
Pensionen							
9 - 11	68	57	676	567	10,3	20,4	31,0
12 - 14	67	54	879	703	2,0	15,0	27,6
15 - 19	66	63	1 083	996	11,7	17,5	27,4
20 - 29	56	51	1 278	1 150	12,2	20,5	31,9
30 - 99	54	46	2 424	1 988	4,6	16,2	27,0
100 - 249	3	2	391	281	- 13,0	.	.
250 - 499	1	1	328	328	16,7	.	.
Zusammen	315	274	7 059	6 013	6,9	17,9	29,2
Hotels garnis							
9 - 11	2	2	20	20	0,0	.	.
12 - 14	5	5	64	64	0,0	11,1	26,2
15 - 19	12	12	202	199	7,6	23,7	32,0
20 - 29	24	22	577	520	6,6	17,5	27,0
30 - 99	33	31	1 739	1 666	19,6	21,9	27,9
100 - 249	13	13	1 782	1 700	16,4	23,5	32,7
250 - 499	2	2	555	427	- 1,4	.	.
Zusammen	91	87	4 939	4 596	13,7	23,4	30,7

1) Rechnerischer Wert (Übernachtungen/angebotene Bettentage) x 100

Noch 10. Beherbergungsarten nach Größenklassen und Kapazitätsauslastung am Ende des Berichtsmonats

Beherbergungsarten mit ... bis ... Gästebetten	Beherbergungsstätten		Betten/Schlafgelegenheiten				
	ins- gesamt	darunter geöffnete	ins- gesamt	darunter angebotene	durchschnittliche Auslastung der angebotenen Betten ¹⁾		
	Ist am 31.12.1997				Veränderung z. Vorjahresmon.	Dezember 1997	seit Jahresbeginn
	Anzahl				Prozent		
Erholungs-, Ferien- und Schulungsheime							
12 - 14	2	1	26	12	0,0		
15 - 19	2	1	34	18	- 51,4		
20 - 29	24	20	588	483	15,3	12,9	28,8
30 - 99	74	60	3 860	2 874	4,4	20,6	35,7
100 - 249	14	11	2 141	1 737	49,4	11,9	31,3
250 - 499	4	3	1 257	802	- 46,4	29,7	26,8
Zusammen	120	96	7 906	5 926	0,8	18,5	32,4
Ferienhäuser und -wohnungen							
9 - 11	7	2	69	19	90,0		
12 - 14	13	7	163	89	256,0	14,1	28,2
15 - 19	20	9	328	146	22,7	23,4	33,5
20 - 29	29	14	700	337	6,0	11,4	28,6
30 - 99	48	15	2 426	787	7,8	7,9	28,2
100 - 249	11	4	1 598	365	67,4	4,5	34,8
250 - 499	1	1	261	257	0,8		
500 - 999	1	-	600	-	-		
Zusammen	130	52	6 145	2 000	0,8	11,2	32,2
Hütten, Jugendherbergen u. ä. Einrichtungen							
15 - 19	4	3	67	52	0,0	9,8	16,9
20 - 29	11	8	272	195	58,5	6,6	23,5
30 - 99	38	29	2 091	1 584	10,9	11,7	30,8
100 - 249	17	12	2 482	1 240	- 14,4	9,7	32,4
250 - 499	2	2	820	820	0,0		
500 - 999	1	1	992	388	x		
1000 und mehr	1	1	1 254	1 039	2,4	3,3	29,9
Zusammen	74	56	7 978	5 318	8,8	9,0	30,8

1) Rechnerischer Wert (Übernachtungen/angebotene Bettentage) x 100

Noch: 10. Beherbergungsarten nach Größenklassen und Kapazitätsauslastung am Ende des Berichtsmonats

Beherbergungsarten mit ... bis ... Gästebetten	Beherbergungsstätten		Betten/Schlafgelegenheiten				
	ins- gesamt	darunter geöffnete	ins- gesamt	darunter angebotene	durchschnittliche Auslastung der angebotenen Betten ¹⁾		
	Ist am 31.12.1997				Veränderung z. Vorjahresmon.	Dezember 1997	seit Jahresbeginn
	Anzahl				Prozent		
Heilstätten, Sanatorien, Kur- u. Rehabilitations- einrichtungen u. ä.							
20 - 29	1	1	20	20	0,0	95,0	87,2
30 - 99	4	3	246	196	- 47,6	36,4	54,4
100 - 249	16	16	3 227	3 227	29,0	57,9	66,3
250 - 499	2	2	610	610	0,0	.	.
500 - 999	1	1	672	659	- 1,9	.	.
Zusammen	24	23	4 775	4 712	12,8	56,6	67,8
Beherbergungsarten insgesamt							
9 - 11	118	98	1 178	978	11,4	17,6	26,6
12 - 14	137	110	1 789	1 429	0,4	15,8	26,2
15 - 19	165	142	2 749	2 318	3,9	17,6	26,0
20 - 29	260	219	6 186	5 134	7,4	17,6	28,0
30 - 99	503	417	25 437	20 473	3,0	17,2	29,2
100 - 249	135	117	20 644	17 040	9,6	25,6	37,2
250 - 499	27	25	8 988	8 093	- 3,8	21,3	31,9
500 - 999	5	4	3 314	2 097	5,0	33,7	43,7
1000 und mehr	2	2	2 274	1 687	- 17,1	13,2	36,3
Insgesamt	1 352	1 134	72 559	59 249	3,6	20,6	32,3

1) Rechnerischer Wert (Übernachtungen/angebotene Bettentage) x 100

11. Ankünfte der Gäste in Beherbergungsstätten im Dezember 1997 nach Regionalverbänden und Verwaltungsbezirken sowie nach zusammengefaßten Gästegruppen

Regionalverband Verwaltungsbezirk	Ankünfte insgesamt		davon Gäste aus			
			der BRD		dem Ausland	
	Ist	Veränderung z. Vorjahresmon.	Ist	Veränderung z. Vorjahresmon.	Ist	Veränderung z. Vorjahresmon.
	Anzahl	Prozent	Anzahl	Prozent	Anzahl	Prozent
Brandenburg-Nord	27 338	1,3	26 333	0,9	1 005	12,8
Oberhavel	8 123	- 11,2	7 805	- 11,5	318	- 3,3
Ostprignitz-Ruppin	6 374	4,3	6 012	0,6	362	172,2
Prignitz	3 224	27,0	3 175	27,8	49	- 7,5
Uckermark	9 617	4,5	9 341	5,8	276	- 26,6
dar. Schwedt	1 741	18,9	1 679	20,8	62	- 16,2
Potsdam-Havelland-Fläming	40 602	- 5,6	37 775	- 3,4	2 827	- 27,0
Brandenburg an der Havel	1 642	- 10,3	1 506	- 10,2	136	- 11,1
Potsdam	6 815	8,7	6 362	8,8	453	7,6
Havelland	4 294	- 5,2	4 145	- 4,6	149	- 19,5
Potsdam-Mittelmark	16 717	- 4,7	15 710	- 5,2	1 007	4,9
Teltow-Fläming	11 134	- 13,2	10 052	- 5,8	1 082	- 49,8
Ostbrandenburg	32 333	- 6,3	30 560	- 5,9	1 773	- 13,3
Frankfurt (Oder)	4 111	3,2	3 629	- 0,7	482	47,4
Barnim	8 646	- 6,5	8 422	- 5,5	224	- 32,9
dar. Eberswalde	599	181,2	566	167,0	33	x
Märkisch-Oderland	8 724	- 4,9	8 299	- 4,8	425	- 6,6
Oder-Spree	10 852	- 10,5	10 210	- 8,8	642	- 30,8
dar. Eisenhüttenstadt	1 463	- 9,1	1 240	- 0,7	223	- 38,2
Brandenburg-Süd	30 468	- 2,1	28 762	- 1,8	1 706	- 5,6
Cottbus	6 271	- 11,9	5 898	- 12,6	373	0,5
Dahme-Spreewald	10 369	16,0	9 412	16,6	957	10,5
Elbe-Elster	2 805	- 16,6	2 740	- 16,9	65	- 4,4
Oberspreewald-Lausitz	4 203	- 18,3	4 022	- 18,2	181	- 22,0
Spree-Neiße	6 820	4,2	6 690	6,6	130	- 52,0
Land Brandenburg	130 741	- 3,6	123 430	- 2,8	7 311	- 15,1

**12. Ankünfte der Gäste in Beherbergungsstätten von Januar bis Dezember 1997
nach Regionalverbänden und Verwaltungsbezirken sowie nach zusammengefaßten
Gästegruppen**

Regionalverband Verwaltungsbezirk	Ankünfte insgesamt		davon Gäste aus			
			der BRD		dem Ausland	
	Ist	Veränder. z. Vorjahr	Ist	Veränder. z. Vorjahr	Ist	Veränder. z. Vorjahr
	Anzahl	Prozent	Anzahl	Prozent	Anzahl	Prozent
Brandenburg-Nord	468 924	6,6	447 020	6,7	21 904	4,1
Oberhavel	128 255	9,8	120 619	10,6	7 636	- 1,5
Ostprignitz-Ruppin	134 347	4,6	128 996	4,3	5 351	13,9
Prignitz	45 304	1,5	43 985	2,3	1 319	- 20,1
Uckermark	161 018	7,3	153 420	7,2	7 598	9,5
dar. Schwedt	21 798	9,2	20 634	11,2	1 164	- 17,1
Potsdam-Havelland-Fläming	679 469	0,8	615 701	2,3	63 768	- 11,8
Brandenburg an der Havel	31 080	- 12,3	27 821	- 13,1	3 259	- 5,2
Potsdam	127 169	8,2	112 570	7,9	14 599	10,5
Havelland	72 365	- 4,6	69 244	- 3,5	3 121	- 24,2
Potsdam-Mittelmark	278 744	0,7	257 037	0,7	21 707	0,4
Teltow-Fläming	170 111	0,8	149 029	7,4	21 082	- 29,6
Ostbrandenburg	622 136	7,4	590 614	7,3	31 522	9,0
Frankfurt (Oder)	57 360	23,4	50 596	23,4	6 764	23,4
Barnim	191 849	4,8	185 295	4,4	6 554	17,3
dar. Eberswalde	7 132	53,6	6 778	51,6	354	107,0
Märkisch-Oderland	155 578	12,7	147 235	13,7	8 343	- 3,2
Oder-Spree	217 349	2,7	207 488	2,5	9 861	7,0
dar. Eisenhüttenstadt	21 143	- 8,9	17 774	- 8,9	3 369	- 9,0
Brandenburg-Süd	644 777	4,9	611 120	4,5	33 657	12,4
Cottbus	118 292	6,2	109 565	6,1	8 727	7,0
Dahme-Spreewald	226 298	12,7	211 108	10,9	15 190	44,6
Elbe-Elster	49 012	- 14,6	48 175	- 14,3	837	- 26,0
Oberspreewald-Lausitz	105 993	- 1,2	101 679	- 0,1	4 314	- 22,6
Spree-Neiße	145 182	5,4	140 593	5,6	4 589	0,6
Land Brandenburg	2 415 306	4,6	2 264 455	5,0	150 851	- 0,9

13. Übernachtungen der Gäste in Beherbergungsstätten im Dezember 1997 nach Regionalverbänden und Verwaltungsbezirken sowie nach zusammengefaßten Gästegruppen

Regionalverband Verwaltungsbezirk	Übernachtungen insgesamt		davon Gäste aus			
			der BRD		dem Ausland	
	Ist	Veränderung z. Vorjahresmon.	Ist	Veränderung z. Vorjahresmon.	Ist	Veränderung z. Vorjahresmon.
	Anzahl	Prozent	Anzahl	Prozent	Anzahl	Prozent
Brandenburg-Nord	72 460	- 1,8	70 173	- 1,5	2 287	- 11,0
Oberhavel	16 283	- 10,2	15 466	- 11,3	817	17,2
Ostprignitz-Ruppin	17 029	- 6,7	16 431	- 7,6	598	26,4
Prignitz	10 808	6,0	10 660	5,8	148	15,6
Uckermark	28 340	4,2	27 616	6,5	724	- 43,1
dar. Schwedt	6 499	66,8	6 264	69,2	235	21,8
Potsdam-Havelland-Fläming	101 733	- 8,7	90 735	- 7,7	10 998	- 15,7
Brandenburg an der Havel	3 002	- 21,5	2 722	- 19,5	280	- 36,8
Potsdam	12 261	6,5	10 785	2,2	1 476	52,6
Havelland	10 803	- 17,6	10 180	- 18,1	623	- 8,4
Potsdam-Mittelmark	53 477	- 4,6	47 942	- 6,5	5 535	15,9
Teltow-Fläming	22 190	- 17,6	19 106	- 7,9	3 084	- 50,1
Ostbrandenburg	113 492	- 16,0	107 554	- 12,9	5 938	- 49,2
Frankfurt (Oder)	8 458	0,3	7 553	- 2,9	905	38,6
Barnim	36 801	- 15,4	35 521	- 10,5	1 280	- 66,3
dar. Eberswalde	2 817	567,5	2 482	489,5	335	x
Märkisch-Oderland	35 138	- 12,9	34 160	- 12,6	978	- 21,9
Oder-Spree	33 095	- 22,8	30 320	- 17,7	2 775	- 53,6
dar. Eisenhüttenstadt	5 673	- 35,5	4 510	- 13,0	1 163	- 67,8
Brandenburg-Süd	77 428	- 5,6	72 726	- 5,7	4 702	- 4,4
Cottbus	12 416	- 1,2	10 435	- 9,6	1 981	93,8
Dahme-Spreewald	28 947	26,2	27 189	31,6	1 758	- 22,7
Elbe-Elster	9 749	- 32,8	9 572	- 33,2	177	- 5,3
Oberspreewald-Lausitz	8 957	- 14,0	8 681	- 12,5	276	- 43,7
Spree-Neiße	17 359	- 19,7	16 849	- 18,5	510	46,1
Land Brandenburg	365 113	- 9,3	341 188	- 7,8	23 925	- 25,8

**14. Übernachtungen der Gäste in Beherbergungsstätten von Januar bis Dezember 1997
nach Regionalverbänden und Verwaltungsbezirken sowie nach zusammengefaßten
Gästegruppen**

Gastegruppen Regionalverband Verwaltungsbezirk	Übernachtungen insgesamt		davon Gäste aus				Übernach- tungen je Einwohner
			der BRD		dem Ausland		
	Ist	Veränder. z. Vorjahr	Ist	Veränder. z. Vorjahr	Ist	Veränder. z. Vorjahr	
	Anzahl	Prozent	Anzahl	Prozent	Anzahl	Prozent	Anzahl
Brandenburg-Nord	1 412 484	2,6	1 359 561	2,8	52 923	- 3,5	2,6
Oberhavel	291 529	8,2	274 533	9,9	16 996	- 14,3	1,6
Ostprignitz-Ruppin	436 302	8,2	426 393	8,7	9 909	- 7,8	3,7
Prignitz	146 337	- 21,0	143 210	- 20,9	3 127	- 26,9	1,5
Uckermark	538 316	3,8	515 425	3,3	22 891	14,4	3,4
dar. Schwedt	70 574	29,0	65 946	31,8	4 628	- 0,4	1,6
Potsdam-Havelland-Fläming	1 846 977	- 1,2	1 632 755	0,2	214 222	- 10,5	2,7
Brandenburg an der Havel	64 895	- 13,9	58 082	- 12,5	6 813	- 24,3	0,8
Potsdam	260 919	11,1	224 932	11,5	35 987	8,5	2,0
Havelland	209 907	- 4,8	198 708	- 4,0	11 199	- 17,2	1,5
Potsdam-Mittelmark	925 863	- 0,3	824 571	- 2,4	101 292	20,6	4,9
Teltow-Fläming	385 393	- 6,0	326 462	5,3	58 931	- 40,9	2,5
Ostbrandenburg	2 263 568	- 1,3	2 116 994	- 2,2	146 574	14,1	3,7
Frankfurt (Oder)	126 781	30,3	111 352	25,1	15 429	86,8	1,6
Barnim	783 572	3,3	737 955	1,8	45 617	36,9	5,0
dar. Eberswalde	20 360	122,9	18 425	117,9	1 935	185,8	0,4
Märkisch-Oderland	599 438	- 7,6	576 092	- 7,0	23 346	- 20,2	3,4
Oder-Spree	753 777	- 4,5	691 595	- 5,5	62 182	7,9	3,9
dar. Eisenhüttenstadt	107 355	- 12,1	76 251	- 15,0	31 104	- 4,0	2,3
Brandenburg-Süd	1 789 493	3,4	1 700 794	3,0	88 699	12,5	2,5
Cottbus	248 698	4,9	223 405	3,3	25 293	22,1	2,1
Dahme-Spreewald	692 181	16,9	657 610	17,0	34 571	16,5	4,6
Elbe-Elster	176 783	- 17,7	173 528	- 17,9	3 255	- 8,3	1,3
Oberspreewald-Lausitz	246 655	0,2	238 370	1,2	8 285	- 21,9	1,6
Spree-Neiße	425 176	- 3,4	407 881	- 4,2	17 295	21,1	2,7
Land Brandenburg	7 312 522	0,6	6 810 104	0,6	502 418	0,2	2,8

15. Durchschnittliche Aufenthaltsdauer der Gäste in Beherbergungsstätten nach Regionalverbänden und Verwaltungsbezirken im Berichtsmonat und seit Jahresbeginn

Regionalverband Verwaltungsbezirk	Durchschnittliche Aufenthaltsdauer der Gäste insgesamt ¹⁾		davon Gäste aus			
			der BRD		dem Ausland	
	Dezember 1997	seit Jahres- beginn	Dezember 1997	seit Jahres- beginn	Dezember 1997	seit Jahres- beginn
	Tage					
Brandenburg-Nord	2,7	3,0	2,7	3,0	2,3	2,4
Oberhavel	2,0	2,3	2,0	2,3	2,6	2,2
Ostprignitz-Ruppin	2,7	3,2	2,7	3,3	1,7	1,9
Prignitz	3,4	3,2	3,4	3,3	3,0	2,4
Uckermark	2,9	3,3	3,0	3,4	2,6	3,0
dar. Schwedt	3,7	3,2	3,7	3,2	3,8	4,0
Potsdam-Havelland-Fläming	2,5	2,7	2,4	2,7	3,9	3,4
Brandenburg an der Havel	1,8	2,1	1,8	2,1	2,1	2,1
Potsdam, Stadt	1,8	2,1	1,7	2,0	3,3	2,5
Havelland	2,5	2,9	2,5	2,9	4,2	3,6
Potsdam-Mittelmark	3,2	3,3	3,1	3,2	5,5	4,7
Teltow-Fläming	2,0	2,3	1,9	2,2	2,9	2,8
Ostbrandenburg	3,5	3,6	3,5	3,6	3,3	4,6
Frankfurt (Oder)	2,1	2,2	2,1	2,2	1,9	2,3
Barnim	4,3	4,1	4,2	4,0	5,7	7,0
dar. Eberswalde	4,7	2,9	4,4	2,7	10,2	5,5
Märkisch-Oderland	4,0	3,9	4,1	3,9	2,3	2,8
Oder-Spree	3,0	3,5	3,0	3,3	4,3	6,3
dar. Eisenhüttenstadt	3,9	5,1	3,6	4,3	5,2	9,2
Brandenburg-Süd	2,5	2,8	2,5	2,8	2,8	2,6
Cottbus	2,0	2,1	1,8	2,0	5,3	2,9
Dahme-Spreewald	2,8	3,1	2,9	3,1	1,8	2,3
Elbe-Elster	3,5	3,6	3,5	3,6	2,7	3,9
Oberspreewald-Lausitz	2,1	2,3	2,2	2,3	1,5	1,9
Spree-Neiße	2,5	2,9	2,5	2,9	3,9	3,8
Land Brandenburg	2,8	3,0	2,8	3,0	3,3	3,3

¹⁾ Rechnerischer Wert (Übernachtungen/Ankünfte)

**16. Ankünfte, Übernachtungen und durchschnittliche Aufenthaltsdauer der Gäste
in Beherbergungsstätten im Dezember 1997 nach Betriebsarten und
zusammengefaßten Gästegruppen**

Betriebsart Ständiger Wohnsitz der Gäste	Ankünfte		Übernachtungen		Durchschnitt- liche Aufent- haltsdauer ¹⁾
	Ist	Veränderung z. Vorjahresmon.	Ist	Veränderung z. Vorjahresmon.	
	Anzahl	Prozent	Anzahl	Prozent	Tage
Hotels	80 356	- 4,0	156 122	- 2,3	1,9
Bundesrepublik Deutschland	75 517	- 3,4	143 162	- 1,8	1,9
Ausland	4 839	- 12,4	12 960	- 8,4	2,7
Gasthöfe	5 705	- 18,2	11 413	- 22,7	2,0
Bundesrepublik Deutschland	5 592	- 15,9	10 923	- 19,9	2,0
Ausland	113	- 65,2	490	- 56,4	4,3
Pensionen	11 809	0,2	32 733	- 17,3	2,8
Bundesrepublik Deutschland	11 536	2,2	31 505	- 14,8	2,7
Ausland	273	- 44,8	1 228	- 52,8	4,5
Hotels garnis	11 612	1,2	32 094	- 12,6	2,8
Bundesrepublik Deutschland	9 908	1,4	26 360	- 4,5	2,7
Ausland	1 704	0,5	5 734	- 37,1	3,4
Erholungs-, Ferien- und Schulungsheime	9 559	- 0,3	31 003	- 2,0	3,2
Bundesrepublik Deutschland	9 434	0,9	29 430	- 4,1	3,1
Ausland	125	- 46,8	1 573	66,5	12,6
Ferienhäuser und -wohnungen	1 844	- 18,4	6 900	- 39,0	3,7
Bundesrepublik Deutschland	1 770	- 14,5	6 341	- 20,5	3,6
Ausland	74	- 60,8	559	- 83,2	7,6
Hütten, Jugendherbergen u. ä.	6 728	- 1,3	13 195	- 9,3	2,0
Bundesrepublik Deutschland	6 547	- 1,8	11 840	- 12,8	1,8
Ausland	181	16,8	1 355	41,6	7,5
Heilstätten, Sanatorien u. ä.	3 128	2,5	81 653	- 13,1	26,1
Bundesrepublik Deutschland	3 126	2,5	81 627	- 13,1	26,1
Ausland	2	x	26	x	13,0
Betriebe insgesamt	130 741	- 3,6	365 113	- 9,3	2,8
Bundesrepublik Deutschland	123 430	- 2,8	341 188	- 7,8	2,8
Ausland	7 311	- 15,1	23 925	- 25,8	3,3

1) Rechnerischer Wert (Übernachtungen/Ankünfte)

**17. Ankünfte, Übernachtungen und durchschnittliche Aufenthaltsdauer der Gäste
in Beherbergungsstätten von Januar bis Dezember 1997 nach Betriebsarten und
zusammengefaßten Gästegruppen**

Betriebsart Ständiger Wohnsitz der Gäste	Ankünfte		Übernachtungen		Durchschnitt- liche Aufent- haltsdauer ¹⁾
	Ist	Veränderung z. Vorjahr	Ist	Veränderung z. Vorjahr	
	Anzahl	Prozent	Anzahl	Prozent	Tage
Hotels	1 346 812	3,4	2 867 399	5,0	2,1
Bundesrepublik Deutschland	1 244 730	4,0	2 595 915	4,8	2,1
Ausland	102 082	- 3,1	271 484	6,5	2,7
Gasthöfe	111 780	- 1,4	252 544	- 5,8	2,3
Bundesrepublik Deutschland	108 839	- 0,9	241 178	- 4,8	2,2
Ausland	2 941	- 16,3	11 366	- 22,5	3,9
Pensionen	211 246	9,8	653 896	7,1	3,1
Bundesrepublik Deutschland	204 296	11,3	621 208	9,3	3,0
Ausland	6 950	- 22,0	32 688	- 22,6	4,7
Hotels garnis	178 769	15,7	508 154	4,5	2,8
Bundesrepublik Deutschland	150 519	15,0	394 548	5,6	2,6
Ausland	28 250	19,8	113 606	1,0	4,0
Erholungs-, Ferien- und Schulungsheime	219 563	6,1	751 579	2,0	3,4
Bundesrepublik Deutschland	216 461	6,1	733 325	1,7	3,4
Ausland	3 102	2,4	18 254	15,9	5,9
Ferienhäuser und -wohnungen	76 935	19,9	409 869	3,2	5,3
Bundesrepublik Deutschland	74 597	20,2	383 330	6,5	5,1
Ausland	2 338	9,0	26 539	- 29,1	11,4
Hütten, Jugendherbergen u. ä.	222 839	- 2,9	727 647	- 2,9	3,3
Bundesrepublik Deutschland	217 654	- 2,7	699 213	- 3,6	3,2
Ausland	5 185	- 8,8	28 434	18,7	5,5
Heilstätten, Sanatorien u. ä.	47 362	4,3	1 141 434	- 11,5	24,1
Bundesrepublik Deutschland	47 359	4,3	1 141 387	- 11,5	24,1
Ausland	3	50,0	47	- 17,5	15,7
Betriebe insgesamt	2 415 306	4,6	7 312 522	0,6	3,0
Bundesrepublik Deutschland	2 264 455	5,0	6 810 104	0,6	3,0
Ausland	150 851	- 0,9	502 418	0,2	3,3

1) Rechnerischer Wert (Übernachtungen/Ankünfte)

**18. Ankünfte, Übernachtungen und durchschnittliche Aufenthaltsdauer der Gäste
in Beherbergungsstätten im Dezember 1997 nach Herkunftsländern**

Herkunftsland (ständiger Wohnsitz)	Ankünfte		Übernachtungen			Durchschnitt- liche Aufent- haltsdauer ²⁾
	Ist	Veränderung z. Vorjahresmon.	Ist	Veränderung z. Vorjahresmon.	Anteil ¹⁾	
	Anzahl	Prozent	Anzahl	Prozent		
Insgesamt	130 741	- 3,6	365 113	- 9,3	100	2,8
BRD	123 430	- 2,8	341 188	- 7,8	93,4	2,8
Ausland	7 311	- 15,1	23 925	- 25,8	6,6	3,3
Europa	6 228	- 17,7	19 846	- 33,7	83,0	3,2
Baltische Staaten	134	- 13,5	153	- 61,6	0,6	1,1
Belgien	181	- 56,1	428	- 81,5	1,8	2,4
Dänemark	366	13,0	793	- 11,0	3,3	2,2
Finnland	40	0,0	124	20,4	0,5	3,1
Frankreich	283	- 13,5	737	- 36,9	3,1	2,6
Griechenland	56	- 16,4	201	- 70,7	0,8	3,6
Großbritannien und Nordirland	491	- 22,1	1 712	- 36,8	7,2	3,5
Republik Irland	37	- 43,1	67	- 81,0	0,3	1,8
Island	1	- 97,4	2	- 97,4	0,0	2,0
Italien	513	24,8	1 994	- 29,6	8,3	3,9
Luxemburg	15	- 40,0	46	- 65,4	0,2	3,1
Niederlande	1 026	- 41,1	1 878	- 44,6	7,8	1,8
Norwegen	105	105,9	194	40,6	0,8	1,8
Österreich	370	34,1	1 538	91,8	6,4	4,2
Polen	748	- 20,9	2 949	- 51,0	12,3	3,9
Portugal	85	4,9	1 169	46,9	4,9	13,8
Rußland	621	- 22,0	1 521	- 14,9	6,4	2,4
Schweden	232	- 19,4	618	- 29,7	2,6	2,7
Schweiz	159	8,9	336	- 16,4	1,4	2,1
Spanien	116	152,2	850	494,4	3,6	7,3
Tschechische Republik	169	- 34,0	487	- 77,9	2,0	2,9
Türkei	82	- 40,1	313	- 60,3	1,3	3,8
Ungarn	54	1,9	215	1,9	0,9	4,0
sonstige europäische Länder	344	36,5	1 521	116,7	6,4	4,4

1) Bei Übernachtungen von Gästen aus der Bundesrepublik Deutschland und dem Ausland insgesamt: Anteil an allen Übernachtungen; sonst: Anteil an den Übernachtungen des Auslands insgesamt

2) Rechnerischer Wert (Übernachtungen/Ankünfte)

Noch: 18. Ankünfte, Übernachtungen und durchschnittliche Aufenthaltsdauer der Gäste in Beherbergungsstätten im Dezember 1997 nach Herkunftsländern

Herkunftsland (ständiger Wohnsitz)	Ankünfte		Übernachtungen			Durchschnittliche Aufenthaltsdauer ²⁾
	Ist	Veränderung z. Vorjahresmon.	Ist	Veränderung z. Vorjahresmon.	Anteil ¹⁾	
	Anzahl	Prozent	Anzahl	Prozent		
Afrika	17	70,0	371	x	1,6	21,8
Republik Südafrika	1	- 83,3	3	- 50,0	0,0	3,0
sonstige afrikan. Länder	16	300,0	368	x	1,5	23,0
Asien	109	- 61,8	609	1,8	2,5	5,6
Arabische Golfstaaten	9	800,0	66	x	0,3	7,3
VR China und Hongkong	23	- 73,3	316	56,4	1,3	13,7
Israel	5	- 82,1	11	- 92,3	0,0	2,2
Japan	32	6,7	82	18,8	0,3	2,6
Südkorea	11	- 35,3	19	- 29,6	0,1	1,7
Taiwan	3	0,0	7	133,3	0,0	2,3
sonstige asiatische Länder	26	- 78,3	108	- 28,0	0,5	4,2
Amerika gesamt	260	29,4	1 280	79,8	5,4	4,9
Kanada	49	81,5	485	201,2	2,0	9,9
USA	185	20,1	685	47,6	2,9	3,7
Mittelamerika und Karibik	1	- 66,7	1	- 97,0	0,0	1,0
Brasilien	9	- 10,0	17	- 19,0	0,1	1,9
sonst. südamerik. Länder	16	128,6	92	178,8	0,4	5,8
Australien-Neuseeland-Ozeanien	12	- 68,4	21	- 73,7	0,1	1,8
ohne Angaben	685	32,2	1 798	101,1	7,5	2,6

1) Bei Übernachtungen von Gästen aus der Bundesrepublik Deutschland und dem Ausland insgesamt: Anteil an allen Übernachtungen; sonst: Anteil an den Übernachtungen des Auslands insgesamt

2) Rechnerischer Wert (Übernachtungen/Ankünfte)

19. Ankünfte, Übernachtungen und durchschnittliche Aufenthaltsdauer der Gäste in Beherbergungsstätten von Januar bis Dezember 1997 nach Herkunftsländern

Herkunftsland (ständiger Wohnsitz)	Ankünfte		Übernachtungen			Durchschnitt- liche Aufent- haltsdauer ²⁾
	Ist	Veränderung z. Vorjahr	Ist	Veränderung z. Vorjahr	Anteil ¹⁾	
	Anzahl	Prozent	Anzahl	Prozent		Tage
Insgesamt	2 415 306	4,6	7 312 522	0,6	100	3,0
BRD	2 264 455	5,0	6 810 104	0,6	93,1	3,0
Ausland	150 851	- 0,9	502 418	0,2	6,9	3,3
Europa	122 217	- 5,7	422 969	- 5,2	84,2	3,5
Baltische Staaten	1 662	4,9	5 374	- 5,8	1,1	3,2
Belgien	5 321	3,9	27 312	15,5	5,4	5,1
Dänemark	10 172	- 15,2	20 361	- 24,9	4,1	2,0
Finnland	1 320	24,3	3 428	19,4	0,7	2,6
Frankreich	6 743	8,1	17 469	2,8	3,5	2,6
Griechenland	1 056	87,6	5 844	61,1	1,2	5,5
Großbritannien und Nordirland	10 122	- 32,8	33 888	- 34,6	6,7	3,3
Republik Irland	336	- 40,5	1 666	- 41,3	0,3	5,0
Island	96	- 31,9	334	- 49,6	0,1	3,5
Italien	6 762	- 14,5	37 347	- 33,3	7,4	5,5
Luxemburg	435	- 9,8	1 175	- 16,5	0,2	2,7
Niederlande	19 118	- 22,8	41 305	- 31,9	8,2	2,2
Norwegen	2 584	34,0	4 067	- 12,7	0,8	1,6
Österreich	7 298	19,0	22 033	26,9	4,4	3,0
Polen	14 761	27,5	82 061	59,3	16,3	5,6
Portugal	1 253	- 5,6	14 953	- 3,5	3,0	11,9
Rußland	9 664	16,3	24 126	13,2	4,8	2,5
Schweden	7 049	- 6,3	13 679	- 11,5	2,7	1,9
Schweiz	3 381	- 13,5	7 487	- 21,9	1,5	2,2
Spanien	1 613	- 19,9	6 289	17,2	1,3	3,9
Tschechische Republik	4 053	0,4	17 330	- 7,9	3,4	4,3
Türkei	1 796	16,9	12 229	44,7	2,4	6,8
Ungarn	1 156	- 10,9	6 398	- 28,5	1,3	5,5
sonstige europäische Länder	4 466	- 0,3	16 814	6,4	3,3	3,8

1) Bei Übernachtungen von Gästen aus der Bundesrepublik Deutschland und dem Ausland insgesamt: Anteil an allen Übernachtungen; sonst: Anteil an den Übernachtungen des Auslands insgesamt

2) Rechnerischer Wert (Übernachtungen/Ankünfte)

Noch: 19. Ankünfte, Übernachtungen und durchschnittliche Aufenthaltsdauer der Gäste in Beherbergungsstätten von Januar bis Dezember 1997 nach Herkunftsländern

Herkunftsland (ständiger Wohnsitz)	Ankünfte		Übernachtungen			Durchschnitt- liche Aufent- haltsdauer ²⁾
	Ist	Veränderung z. Vorjahr	Ist	Veränderung z. Vorjahr	Anteil ¹⁾	
	Anzahl	Prozent	Anzahl	Prozent		Tage
Afrika	597	46,0	2 419	98,3	0,5	4,1
Republik Südafrika	91	- 13,3	275	50,3	0,1	3,0
sonstige afrikan. Länder	506	66,4	2 144	106,8	0,4	4,2
Asien	4 661	34,7	12 723	24,6	2,5	2,7
Arabische Golfstaaten	194	28,5	1 757	350,5	0,3	9,1
VR China und Hongkong	1 109	40,7	3 365	24,3	0,7	3,0
Israel	477	54,4	1 229	40,8	0,2	2,6
Japan	1 399	43,9	3 087	38,0	0,6	2,2
Südkorea	324	38,5	573	- 39,7	0,1	1,8
Taiwan	90	12,5	201	19,6	0,0	2,2
sonstige asiatische Länder	1 068	15,2	2 511	- 12,8	0,5	2,4
Amerika gesamt	6 534	3,9	21 947	27,2	4,4	3,4
Kanada	892	9,2	6 534	78,3	1,3	7,3
USA	4 824	- 1,6	12 403	2,7	2,5	2,6
Mittelamerika und Karibik	146	58,7	677	60,8	0,1	4,6
Brasilien	280	2,2	736	22,5	0,1	2,6
sonst. südamerik. Länder	392	94,1	1 597	226,6	0,3	4,1
Australien-Neuseeland- Ozeanien	587	- 18,1	1 414	- 23,7	0,3	2,4
ohne Angaben	16 255	38,2	40 946	64,5	8,1	2,5

1) Bei Übernachtungen von Gästen aus der Bundesrepublik Deutschland und dem Ausland insgesamt: Anteil an allen Übernachtungen; sonst: Anteil an den Übernachtungen des Auslands insgesamt

2) Rechnerischer Wert (Übernachtungen/Ankünfte)

20. Beherbergungsstätten, Gästebetten und Kapazitätsauslastung am Ende des Berichtsmonats nach Gemeindegruppen

Gemeindegruppen	Beherbergungsstätten		Betten/Schlafgelegenheiten				
	ins-gesamt	darunter geöffnete	ins-gesamt	darunter angebotene	durchschnittliche Auslastung der angebotenen Betten ¹⁾		
	Ist am 31.12.1997			Veränderung z. Vorjahresmon.	Dezember 1997	seit Jahresbeginn	
	Anzahl			Prozent			
Mineral- und Moorbäder							
Bad Freienwalde	5	5	327	327	14,3	41,2	54,9
Bad Liebenwerda	8	6	469	370	3,9	43,8	52,1
Bad Saarow-Pieskow	14	12	838	600	54,6	17,1	33,1
Bad Wilsnack	4	4	501	501	0,0	37,2	41,0
Zusammen	31	27	2 135	1 798	17,4	32,6	43,2
Kneippkurorte							
Buckow	13	12	782	752	5,9	14,0	31,2
Luftkurorte							
Belzig	7	7	477	475	9,4	32,2	39,0
Erholungsorte							
Burg/Spreewald	22	17	1 381	1 052	3,5	22,9	44,5
Lindow (Mark)	3	2	43	24	- 44,2		
Lychen	12	7	604	348	37,5	10,0	29,6
Müllrose	4	4	132	120	20,0	14,5	27,6
Neuglobsow	8	2	222	59	0,0		
Rheinsberg	10	8	423	380	85,4	28,0	49,4
Templin	5	5	1 461	1 071	- 23,9	24,0	35,6
Waldsiedersdorf	2	2	90	90	0,0		
Zusammen	66	47	4 356	3 144	- 0,9	22,0	40,3
Sonstige Gemeinden	1 235	1 041	64 809	53 080	3,4	20,1	31,4
Land Brandenburg	1 352	1 134	72 559	59 249	3,6	20,6	32,3

1) Rechnerischer Wert (Übernachtungen/angebotene Bettentage) x 100

21. Ankünfte, Übernachtungen und durchschnittliche Aufenthaltsdauer der Gäste in Beherbergungsstätten im Dezember 1997 nach Gemeindegruppen

Gemeindegruppen	Ankünfte		Übernachtungen		Durchschnittliche Aufenthaltsdauer ¹⁾
	Ist	Veränderung z. Vorjahresmon.	Ist	Veränderung z. Vorjahresmon.	
	Anzahl	Prozent	Anzahl	Prozent	Tage
Mineral- und Moorbäder					
Bad Freienwalde	294	- 20,3	4 176	- 33,9	14,2
Bad Liebenwerda	187	- 54,3	5 019	- 44,0	26,8
Bad Saarow-Pieskow	1 413	49,8	3 178	6,3	2,2
Bad Wilsnack	726	25,0	5 784	- 3,8	8,0
Zusammen	2 620	13,8	18 157	- 25,3	6,9
Kneippkurorte					
Buckow	724	- 18,3	3 253	20,8	4,5
Luftkurorte					
Belzig	641	- 61,2	4 743	- 46,9	7,4
Erholungsorte					
Burg/Spreewald	1 730	0,8	7 483	- 18,4	4,3
Lindow (Mark)					
Lychen	303	20,2	1 074	- 16,8	3,5
Müllrose	296	21,8	541	- 32,7	1,8
Neuglobsow					
Rheinsberg	297	- 12,6	3 297	82,3	11,1
Templin	2 813	49,7	7 970	23,3	2,8
Waldsiedersdorf					
Zusammen	5 940	20,1	21 450	3,6	3,6
Sonstige Gemeinden					
	120 816	- 4,0	317 510	- 8,2	2,6
Land Brandenburg					
	130 741	- 3,6	365 113	- 9,3	2,8

1) Rechnerischer Wert (Übernachtungen/Ankünfte)

22. Ankünfte, Übernachtungen und durchschnittliche Aufenthaltsdauer der Gäste in Beherbergungsstätten von Januar bis Dezember 1997 nach Gemeindegruppen

Gemeindegruppen	Ankünfte		Übernachtungen		Durchschnittliche Aufenthaltsdauer ¹⁾
	Ist	Veränderung z. Vorjahr	Ist	Veränderung z. Vorjahr	
	Anzahl	Prozent	Anzahl	Prozent	Tage
Mineral- und Moorbäder					
Bad Freienwalde	5 388	- 12,7	62 464	- 25,1	11,6
Bad Liebenwerda	4 981	- 13,4	79 175	- 24,1	15,9
Bad Saarow-Pieskow	30 128	35,6	75 573	5,6	2,5
Bad Wilsnack	9 464	- 1,2	74 927	- 30,9	7,9
Zusammen	49 961	14,3	292 139	- 20,5	5,8
Kneippkurorte					
Buckow	17 485	5,3	86 463	- 7,0	4,9
Luftkurorte					
Belzig	10 903	- 30,6	66 170	- 38,0	6,1
Erholungsorte					
Burg/Spreewald	55 742	6,8	201 273	- 6,9	3,6
Lindow (Mark)					
Lychen	7 616	14,2	44 147	5,3	5,8
Müllrose	3 451	22,9	11 885	13,1	3,4
Neuglobsow					
Rheinsberg	12 172	14,2	68 481	42,8	5,6
Templin	38 723	0,9	126 748	- 4,7	3,3
Waldsiedersdorf					
Zusammen	129 257	4,9	490 681	- 1,0	3,8
Sonstige Gemeinden	2 207 700	4,7	6 377 069	2,7	2,9
Land Brandenburg	2 415 306	4,6	7 312 522	0,6	3,0

¹⁾ Rechnerischer Wert (Übernachtungen/Ankünfte)

23. Campingplätze mit Urlaubscamping^{*)} und Stellplatzkapazität nach Regionalverbänden und Verwaltungsbezirken am Ende des Berichtsmonats

Regionalverband Verwaltungsbezirk	Campingplätze		Stellplätze		
	insgesamt	darunter geöffnete	insgesamt	darunter angebotene	
	Ist am 31.12.1997				Veränderung z. Vorjahresmon.
	Anzahl				Prozent
Brandenburg-Nord	47	6	2 600	436	0,0
Oberhavel	10	2	475	80	0,0
Ostprignitz-Ruppin	24	3	1 044	176	0,0
Prignitz	2	-	90	-	-
Uckermark	11	1	991	180	0,0
Potsdam-Havelland-Fläming	34	6	1 700	412	0,0
Brandenburg an der Havel	5	-	346	-	-
Potsdam	1	-	120	-	-
Havelland	7	3	257	112	0,0
Potsdam-Mittelmark	17	2	812	270	0,0
Teltow-Fläming	4	1	165	30	0,0
Ostbrandenburg	38	5	3 168	546	- 26,8
Frankfurt (Oder)	1	-	697	-	-
Barnim	13	2	835	150	- 50,0
Märkisch-Oderland	3	-	200	-	-
Oder-Spree	21	3	1 436	396	- 11,2
Brandenburg-Süd	51	6	4 612	725	53,9
Cottbus	-	-	-	-	-
Dahme-Spreewald	28	3	2 852	480	38,7
Elbe-Elster	7	-	297	-	-
Oberspreewald-Lausitz	9	2	894	205	156,3
Spree-Neiße	7	1	569	40	- 11,1
Land Brandenburg	170	23	12 080	2 119	2,6

*) Campingplatzbenutzung für höchstens zwei Monate vereinbart

24. Ankünfte, Übernachtungen und durchschnittliche Aufenthaltsdauer der Gäste auf Campingplätzen mit Urlaubscamping^{*)} im Dezember 1997 nach Regionalverbänden und Verwaltungsbezirken

Regionalverband Verwaltungsbezirk	Ankünfte		Übernachtungen		Durchschnitt- liche Aufent- haltsdauer ¹⁾
	Ist	Veränderung z. Vorjahresmon.	Ist	Veränderung z. Vorjahresmon.	
	Anzahl	Prozent	Anzahl	Prozent	
Brandenburg-Nord	16	60,0	26	160,0	1,6
Oberhavel	-	-	-	-	-
Ostprignitz-Ruppin	12	200,0	16	300,0	1,3
Prignitz	-	-	-	-	-
Uckermark	-	-	-	-	-
Potsdam-Havelland-Fläming	37	- 30,2	331	- 58,8	8,9
Brandenburg an der Havel	-	-	-	-	-
Potsdam	-	-	-	-	-
Havelland	-	-	-	-	-
Potsdam-Mittelmark	-	-	-	-	-
Teltow-Fläming	-	-	-	-	-
Ostbrandenburg	86	41,0	509	59,6	5,9
Frankfurt (Oder)	-	-	-	-	-
Barnim	-	-	-	-	-
Märkisch-Oderland	-	-	-	-	-
Oder-Spree	-	-	-	-	-
Brandenburg-Süd	406	134,7	920	161,4	2,3
Cottbus	-	-	-	-	-
Dahme-Spreewald	24	- 59,3	160	53,8	6,7
Elbe-Elster	-	-	-	-	-
Oberspreewald-Lausitz	-	-	-	-	-
Spree-Neiße	-	-	-	-	-
Land Brandenburg	545	83,5	1 786	20,3	3,3

*) Campingplatzbenutzung für höchstens zwei Monate vereinbart

1) Rechnerischer Wert (Übernachtungen/Ankünfte)

25. Ankünfte, Übernachtungen und durchschnittliche Aufenthaltsdauer der Gäste auf Campingplätzen mit Urlaubscamping *) von Januar bis Dezember 1997 nach Regionalverbänden und Verwaltungsbezirken

Regionalverband Verwaltungsbezirk	Ankünfte		Übernachtungen		Durchschnittliche Aufenthaltsdauer ¹⁾
	Ist	Veränderung z. Vorjahr	Ist	Veränderung z. Vorjahr	
	Anzahl	Prozent	Anzahl	Prozent	Tage
Brandenburg-Nord	54 022	20,1	145 881	2,4	2,7
Oberhavel	12 800	29,2	26 142	35,6	2,0
Ostprignitz-Ruppin	25 289	35,4	70 881	- 1,5	2,8
Prignitz	2 431	- 14,7	8 503	- 10,4	3,5
Uckermark	13 502	0,4	40 355	- 3,5	3,0
Potsdam-Havelland-Fläming	41 626	10,5	130 446	18,1	3,1
Brandenburg an der Havel	7 375	13,7	21 963	28,8	3,0
Potsdam	5 443	34,4	9 023	34,1	1,7
Havelland	4 779	24,3	20 562	73,6	4,3
Potsdam-Mittelmark	21 252	0,4	70 491	2,8	3,3
Teltow-Fläming	2 777	31,7	8 407	33,2	3,0
Ostbrandenburg	67 566	9,9	208 407	- 0,6	3,1
Frankfurt (Oder)	23 998	- 0,9	86 516	- 8,5	3,6
Barnim	18 809	- 0,7	52 138	- 7,7	2,8
Märkisch-Oderland	1 869	27,0	5 280	- 0,5	2,8
Oder-Spree	22 890	35,9	64 473	20,8	2,8
Brandenburg-Süd	109 688	16,4	351 481	8,0	3,2
Cottbus	-	-	-	-	-
Dahme-Spreewald	44 653	2,7	140 965	1,0	3,2
Elbe-Elster	6 163	18,0	18 082	9,7	2,9
Oberspreewald-Lausitz	47 751	27,6	156 980	9,4	3,3
Spree-Neiße	11 121	38,1	35 454	37,0	3,2
Land Brandenburg	272 902	14,5	836 215	6,1	3,1

*) Campingplatzbenutzung für höchstens zwei Monate vereinbart

1) Rechnerischer Wert (Übernachtungen/Ankünfte)

