

# **Statistische Berichte**

---

G IV 1 - m 08 / 97

**Gäste und Übernachtungen  
im Fremdenverkehr  
im Land Brandenburg**

**August 1997**

**Erarbeitet:**

Landesamt für Datenverarbeitung und Statistik Brandenburg  
Dezernat Handel, Verkehr, Fremdenverkehr

**Herausgeber:**

Landesamt für Datenverarbeitung und Statistik Brandenburg  
Dezernat Öffentlichkeitsarbeit  
Postfach 60 10 52  
14410 Potsdam

Telefon: (0331) 39 403 - 405  
Fax: (0331) 39 418  
BTX: \*47474#  
E-Mail: [Info@lds.brandenburg.de](mailto:Info@lds.brandenburg.de)

Erschienen im November 1997  
Preis: 5,50 DM

**Nachdruck, auch im Auszug, nur mit Quellenangabe gestattet!**

## Inhalt

	Seite
Vorbemerkungen/Erläuterungen .....	5
Tabellenteil	
I. Zusammenfassende Übersichten nach Zeitvergleichen	
1. Ankünfte von Gästen in Beherbergungsstätten nach Monaten bzw. zusammengefaßten Zeiträumen .....	7
2. Übernachtungen von Gästen in Beherbergungsstätten nach Monaten bzw. zusammengefaßten Zeiträumen .....	8
3. Auslastung der angebotenen Bettenkapazität in Beherbergungsstätten nach Monaten bzw. zusammengefaßten Zeiträumen .....	9
4. Ankünfte von Gästen auf Campingplätzen mit Urlaubscamping nach Monaten bzw. zusammengefaßten Zeiträumen .....	10
5. Übernachtungen von Gästen auf Campingplätzen mit Urlaubscamping nach Monaten bzw. zusammengefaßten Zeiträumen .....	11
II. Weitere Ergebnistabellen	
6. Beherbergungsarten nach Regionalverbänden und Verwaltungsbezirken am Ende des Berichtsmonats .....	12
7. Anteil der in den einzelnen Beherbergungsarten angebotenen Bettenkapazität an den angebotenen Betten/Schlafgelegenheiten aller Beherbergungsstätten im Land Brandenburg am Ende des Berichtsmonats .....	13
8. Anteil der in den einzelnen Regionalverbänden des Landes Brandenburg angebotenen Bettenkapazität in den Beherbergungsstätten an der angebotenen Bettenkapazität in den Beherbergungsstätten des Landes insgesamt am Ende des Berichtsmonats .....	13
9. Beherbergungsstätten, Gästebetten und Kapazitätsauslastung nach Regionalverbänden und Verwaltungsbezirken am Ende des Berichtsmonats .....	14
10. Beherbergungsarten nach Größenklassen und Kapazitätsauslastung am Ende des Berichtsmonats .....	15
11. Ankünfte der Gäste in Beherbergungsstätten nach Regionalverbänden und Verwaltungsbezirken sowie nach zusammengefaßten Gästegruppen im Berichtsmonat .....	18
12. Ankünfte der Gäste in Beherbergungsstätten nach Regionalverbänden und Verwaltungsbezirken sowie nach zusammengefaßten Gästegruppen seit Jahresbeginn .....	19
13. Übernachtungen der Gäste in Beherbergungsstätten nach Regionalverbänden und Verwaltungsbezirken sowie nach zusammengefaßten Gästegruppen im Berichtsmonat .....	20

14. Übernachtungen der Gäste in Beherbergungsstätten nach Regionalverbänden und Verwaltungsbezirken sowie nach zusammengefaßten Gästegruppen seit Jahresbeginn .....	21
15. Durchschnittliche Aufenthaltsdauer der Gäste in Beherbergungsstätten nach Regionalverbänden und Verwaltungsbezirken im Berichtsmonat und seit Jahresbeginn .....	22
16. Ankünfte, Übernachtungen und durchschnittliche Aufenthaltsdauer der Gäste in Beherbergungsstätten nach Betriebsarten und zusammengefaßten Gästegruppen im Berichtsmonat .....	23
17. Ankünfte, Übernachtungen und durchschnittliche Aufenthaltsdauer der Gäste in Beherbergungsstätten nach Betriebsarten und zusammengefaßten Gästegruppen seit Jahresbeginn .....	24
18. Ankünfte, Übernachtungen und durchschnittliche Aufenthaltsdauer der Gäste in Beherbergungsstätten nach Herkunftsländern im Berichtsmonat .....	25
19. Ankünfte, Übernachtungen und durchschnittliche Aufenthaltsdauer der Gäste in Beherbergungsstätten nach Herkunftsländern seit Jahresbeginn .....	27
20. Beherbergungsstätten, Gästebetten und Kapazitätsauslastung nach Gemeindegruppen am Ende des Berichtsmonats .....	29
21. Ankünfte, Übernachtungen und durchschnittliche Aufenthaltsdauer der Gäste in Beherbergungsstätten nach Gemeindegruppen im Berichtsmonat .....	30
22. Ankünfte, Übernachtungen und durchschnittliche Aufenthaltsdauer der Gäste in Beherbergungsstätten nach Gemeindegruppen seit Jahresbeginn .....	31
23. Campingplätze mit Urlaubscamping und Stellplatzkapazität nach Regionalverbänden und Verwaltungsbezirken am Ende des Berichtsmonats .....	32
24. Ankünfte, Übernachtungen und durchschnittliche Aufenthaltsdauer der Gäste auf Campingplätzen mit Urlaubscamping nach Regionalverbänden und Verwaltungsbezirken im Berichtsmonat .....	33
25. Ankünfte, Übernachtungen und durchschnittliche Aufenthaltsdauer der Gäste auf Campingplätzen mit Urlaubscamping nach Regionalverbänden und Verwaltungsbezirken seit Jahresbeginn .....	34

## Vorbemerkungen

### Rechtsgrundlage und Erhebungsumfang

Rechtsgrundlage der Fremdenverkehrsstatistik ist das Gesetz über die Statistik der Beherbergung im Reiseverkehr (Beherbergungsstatistikgesetz - BeherbStatG) vom 14.07.1980 (BGBl. I S. 953).

Danach sind in allen Gemeinden des Landes Beherbergungsstätten mit mehr als acht Gästebetten in die Erhebung einzubeziehen.

In 565 Gemeinden des Landes waren Beherbergungsstätten mit dieser Bettenanzahl vorhanden. Geöffnete und damit für den Fremdenverkehr wirksame Einrichtungen befanden sich in 549 Gemeinden.

### Abgrenzung des Erhebungsumfangs

Nach Wortlaut und Zielsetzung des Beherbergungsstatistikgesetzes kommt es für die Berichtskreis-zugehörigkeit der Beherbergungsstätten weder auf die Gewinnerzielungsabsicht des Betriebes noch auf den Aufenthaltzweck der Gäste an. Ebenso wenig ist maßgebend, ob die Gästebeherbergung betrieblicher Haupt- oder nur Nebenzweck ist. Entscheidend ist lediglich, daß auf Dauer mindestens neun Unterbringungsmöglichkeiten angeboten werden, die für die Beherbergung von Reisenden, d.h. Personen bestimmt sind, die sich vorübergehend an einem anderen Ort als ihrem gewöhnlichen Wohnsitz aufhalten. Die Abgrenzung der statistischen Einheiten richtet sich im wesentlichen nach der Systematik der Wirtschaftszweige.

Danach werden, unabhängig vom wirtschaftlichen Schwerpunkt des Unternehmens oder des Betriebes, alle fachlichen Betriebsteile erfaßt, die - für sich genommen - dem Bereich des Beherbergungsgewerbes zuzuordnen wären.

Der gesetzlich vorgeschriebene Erfassungsbereich der Beherbergungsstatistik ist aber mit dem gewerblichen Sektor nicht deckungsgleich.

Er unterschreitet ihn durch Ausklammerung der ebenfalls dem Beherbergungsgewerbe zuzurechnenden „Privatquartiere“; er geht über ihn hinaus durch die Einbeziehung von Unterkunftsstätten, die wirtschaftssystematisch und funktionell anderen Dienstleistungsbereichen (z.B. Heilstätten und Sanatorien) zugerechnet werden.

Bezüglich der **Campingplätze** legt die Zielsetzung der Beherbergungsstatistik - trotz des Fehlens einer inhaltlichen Begrenzung des Begriffs „Reiseverkehr“ in der Rechtsgrundlage - eine Einengung auf den Bereich des Urlaubscampings nahe.

Der hiergegen abzugrenzende Dauercampingbereich ist grundsätzlich dem Naherholungsverkehr und nicht dem Reiseverkehr zuzurechnen. Campingplätze mit (in der Regel) bis zu drei Stellplätzen werden nicht erfaßt, da sie nach den Campingplatzverordnungen der Bundesländer keiner Genehmigungspflicht unterliegen.

## Erläuterung wichtiger Begriffe

### Ankünfte

Anzahl der Gästemeldungen in einer Beherbergungsstätte innerhalb des Berichtsmonats.

### Beherbergung

Unterbringung von Personen, die sich vorübergehend an einem anderen Ort als ihrem gewöhnlichen Wohnsitz aufhalten.

Ein Aufenthalt gilt - in Anlehnung an die melderechtlichen Vorschriften - dann als „vorübergehend“, wenn er die Dauer von zwei Monaten im allgemeinen nicht überschreitet. Der vorübergehende Ortswechsel kann durch Urlaub und Freizeit, aber auch durch Wahrnehmung privater und geschäftlicher Kontakte, den Besuch von Tagungen und Fortbildungsveranstaltungen, Maßnahmen zur Wiederherstellung der Gesundheit oder sonstige Gründe veranlaßt sein.

### **Beherbergungsstätten**

Betriebe, die nach Einrichtung und Zweckbestimmung dazu dienen, Gäste zu beherbergen. Hierzu zählen auch Unterkunftsstätten, die die Gästebeherbergung nicht gewerblich und/oder nur als Nebenzweck betreiben.

### **Campingplatz**

Abgegrenztes Gelände, das jedermann zum vorübergehenden Aufstellen von mitgebrachten Wohnwagen oder Zelten zugänglich ist.

### **Erholungsheim**

Beherbergungsstätte für Angehörige bestimmter Personengruppen, in der Speisen und Getränke nur an Hausgäste abgegeben werden.

### **Ferienhaus**

Jedermann zugängliche, in Wohneinheiten gegliederte Beherbergungsstätte ohne Abgabe von Speisen und Getränken, aber mit Kochgelegenheit in den Wohneinheiten.

### **Ferienzentrum**

Beherbergungsstätte, die jedermann zugänglich ist und nach Einrichtung und Zweckbestimmung dazu dient, wahlweise unterschiedliche Wohn- und Aufenthaltsmöglichkeiten zum vorübergehenden Aufenthalt sowie gleichzeitig Freizeiteinrichtungen in Verbindung mit Einkaufsquellen und persönlichen Dienstleistungen anzubieten.

### **Herkunftsland**

Für die Erfassung ist grundsätzlich der ständige Wohnsitz oder gewöhnliche Aufenthalt der Gäste maßgebend, nicht dagegen deren Staatsangehörigkeit (Nationalität).

### **Hotel**

Jedermann zugängliche Beherbergungs- und Bewirtschaftungsstätte mit herkömmlichem Dienstleistungsangebot in der Mehrzahl ihrer Beherbergungseinheiten und mit wenigstens einem Vollrestaurant, auch für Passanten, mit besonderen Aufenthaltsräumen für Hausgäste.

### **Hotel garni**

Jedermann zugängliche Beherbergungsstätte, in der an Hausgäste höchstens Frühstück abgegeben wird.

### **Jugendherberge**

Beherbergungsstätte vorzugsweise für Jugendliche sowie für Angehörige der sie tragenden Organisation, in der Speisen und Getränke nur an Hausgäste abgegeben werden.

### **Pension**

Jedermann zugängliche Beherbergungsstätte, in der Speisen und Getränke nur an Hausgäste abgegeben werden.

### **Übernachtungen**

Zahl der Übernachtungen von Gästen, die im Berichtszeitraum ankamen oder aus dem vorherigen Berichtszeitraum noch anwesend waren.

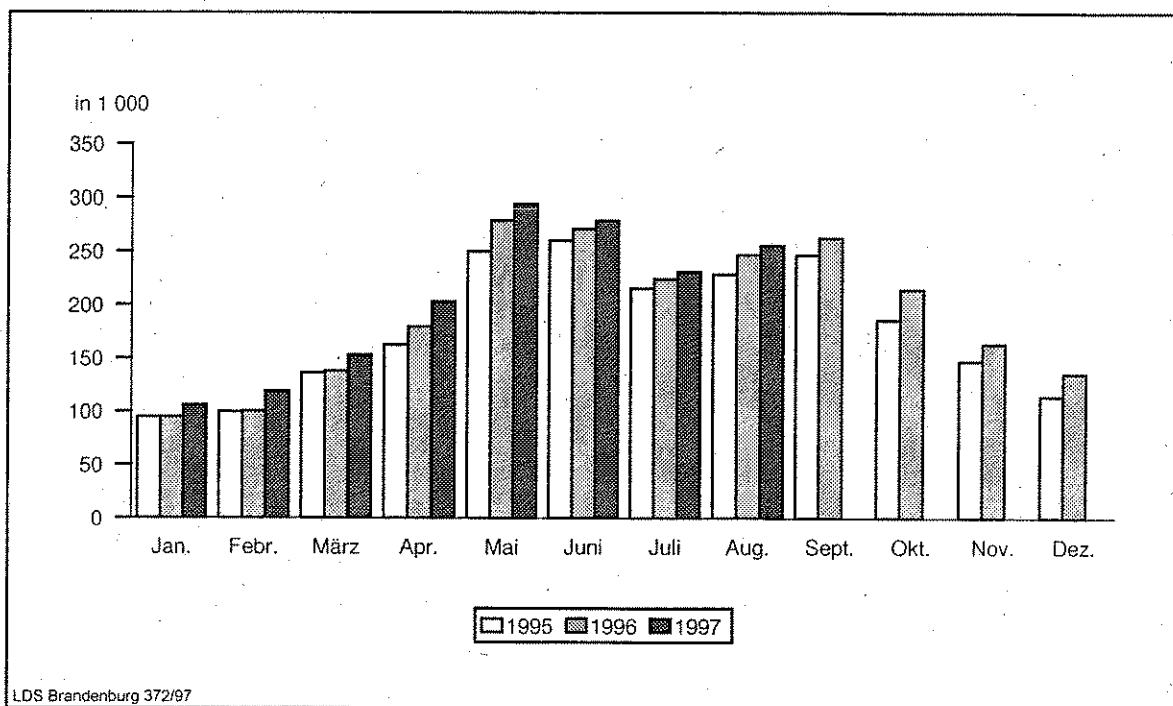
### **Zeichenerklärung (nach DIN 55 301)**

- |          |   |
|----------|---|
| 0        | weniger als die Hälfte von 1 in der letzten besetzten Stelle, jedoch mehr als nichts  |
| -        | nichts vorhanden (genau Null)   |
| .        | Zahlenwert unbekannt oder geheimzuhalten  |
| x        | Tabellenfach gesperrt, weil Aussage nicht sinnvoll<br>(z.B. bei Vorjahresvergleichen ohne Basiswert)                                    |
| ...      | Angabe fällt erst später an   |
| + oder - | aus technischen Gründen sind nur die Minusveränderungen (-) jeweils<br>vor der Zahl gekennzeichnet; anderenfalls liegt eine Zunahme vor |

# I. Zusammenfassende Übersichten nach Zeitvergleichen

## 1. Ankünfte von Gästen in Beherbergungsstätten

Zeitraum	1993	1994	1995	1996	1997
	Anzahl				
Januar	51 893	80 296	94 722	94 938	105 761
Februar	58 833	84 872	99 779	100 159	118 977
März	85 380	114 561	136 172	137 609	152 923
April	101 602	140 360	162 573	179 270	202 924
Mai	152 225	203 027	249 818	278 683	293 596 <sup>1)</sup>
Juni	157 290	206 890	260 070	270 850	278 561
Juli	124 122	175 113	215 197	224 111	230 990
August	146 601	174 746	228 706	246 965	255 103
September	150 755	188 483	246 439	262 263	...
Oktober	129 488	162 487	185 814	214 482	...
November	100 255	126 135	147 222	163 442	...
Dezember	81 918	106 209	114 236	135 619	...
Winterhalbjahr <sup>2)</sup>	430 943	602 262	725 590	773 434	879 646
Sommerhalbjahr <sup>3)</sup>	860 481	1 110 746	1 386 044	1 497 354	...
Jahr	1 340 362	1 763 179	2 140 748	2 308 391	...



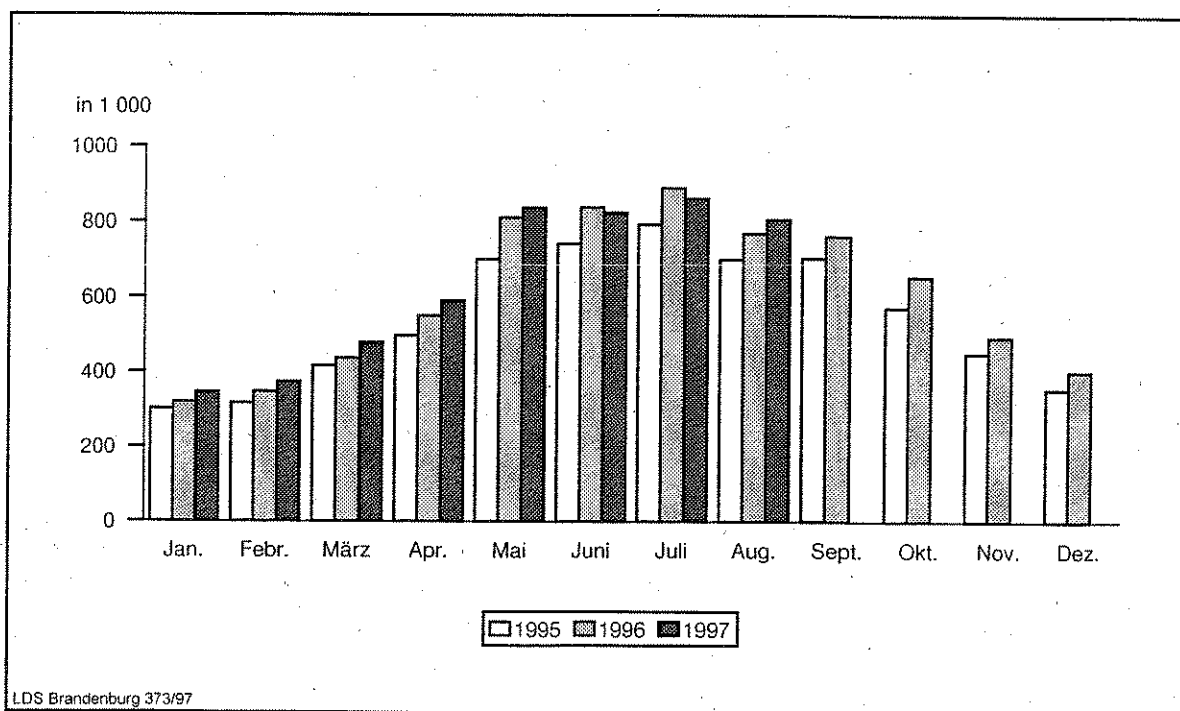
1) Veränderung gegenüber Vormonatsberichten durch nachträgliche Korrektur

2) November des vorhergehenden Jahres bis einschließlich April des jeweiligen Jahres

3) Mai bis einschließlich Oktober

## 2. Übernachtungen von Gästen in Beherbergungsstätten

Zeitraum	1993	1994	1995	1996	1997
	Anzahl				
Januar	161 344	240 036	301 043	319 029	345 950
Februar	181 712	260 404	316 457	347 094	372 940
März	250 527	351 364	416 179	436 158	477 187
April	293 089	429 161	496 475	549 954	589 684
Mai	417 873	597 365	699 777	810 697	834 959 <sup>1)</sup>
Juni	442 560	632 681	742 066	837 568	824 152
Juli	462 622	652 333	792 819	889 506	861 742
August	469 850	617 058	700 427	768 692	806 236
September	430 351	567 626	703 722	761 100	...
Oktober	376 277	508 345	571 597	654 337	...
November	291 405	379 001	449 429	493 179	...
Dezember	229 349	318 390	354 664	402 349	...
Winterhalbjahr <sup>2)</sup>	1 299 536	1 801 719	2 227 545	2 456 328	2 681 289
Sommerhalbjahr <sup>3)</sup>	2 599 533	3 575 408	4 210 408	4 721 900	...
Jahr	4 006 959	5 553 764	6 544 655	7 269 663	...



1) Veränderung gegenüber Vormonatsberichten durch nachträgliche Korrektur

2) November des vorhergehenden Jahres bis einschließlich April des jeweiligen Jahres

3) Mai bis einschließlich Oktober



### 3. Auslastung der angebotenen Bettenkapazität in Beherbergungsstätten <sup>\*)</sup>

Zeitraum	1993	1994	1995	1996	1997
	Prozent				
Januar	21,9	24,8	24,8	21,8	20,7
Februar	26,7	28,3	28,3	24,9	24,1
März	31,9	32,3	32,4	28,5	27,1
April	35,8	36,6	36,6	32,9	32,2
Mai	44,4	44,6	44,4	41,7	40,9
Juni	46,6	47,5	46,7	43,2	40,9
Juli	46,3	47,3	47,3	44,4	41,6
August	44,2	44,3	41,2	37,8	38,5
September	40,8	42,5	42,8	39,4	...
Oktober	36,6	37,4	34,7	34,2	...
November	32,0	31,6	30,2	28,5	...
Dezember	24,7	26,7	24,2	23,5	...
Winterhalbjahr <sup>1)</sup>	28,7	30,1	30,2	27,3	26,1
Sommerhalbjahr <sup>2)</sup>	43,1	43,9	42,8	40,1	...
Jahr	36,8	37,8	36,8	34,2	...

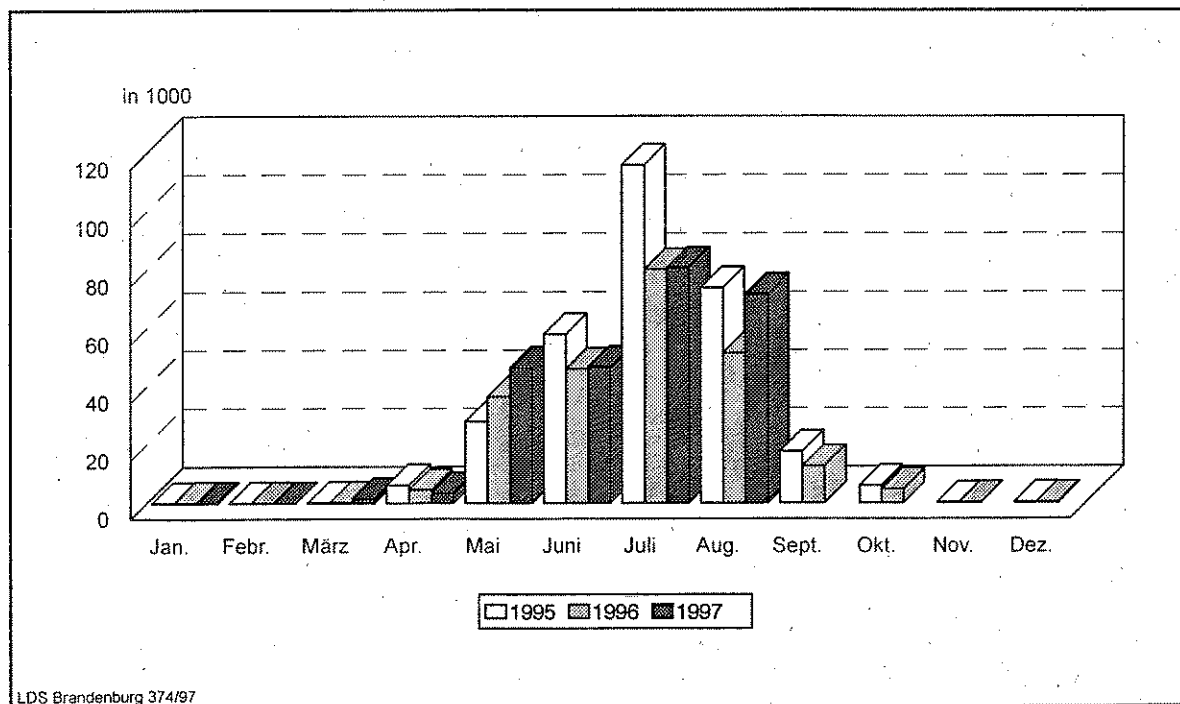
\*) Rechnerischer Wert (Übernachtungen/angebotene Bettentage) x 100

1) November des vorhergehenden Jahres bis einschließlich April des jeweiligen Jahres

2) Mai bis einschließlich Oktober

#### 4. Ankünfte von Gästen auf Campingplätzen mit Urlaubscamping

Zeitraum	1993	1994	1995	1996	1997
	Anzahl				
Januar	267	157	132	211	195
Februar	316	182	169	164	176
März	700	632	294	424	1 538
April	7 381	3 940	6 236	4 696	3 540
Mai	38 998	43 300	28 154	36 681	46 648
Juni	40 498	39 956	58 052	46 140	46 796
Juli	74 401	107 014	115 899	80 256	80 823
August	59 252	66 863	74 007	51 594	71 800
September	14 052	17 189	17 852	12 719	...
Oktober	3 732	5 540	6 050	4 856	...
November	368	365	294	264	...
Dezember	275	322	324	297	...
Winterhalbjahr <sup>1)</sup>	9 631	5 554	7 518	6 113	6 010
Sommerhalbjahr <sup>2)</sup>	230 933	279 862	300 014	232 246	...
Jahr	240 240	285 460	307 463	238 302	...

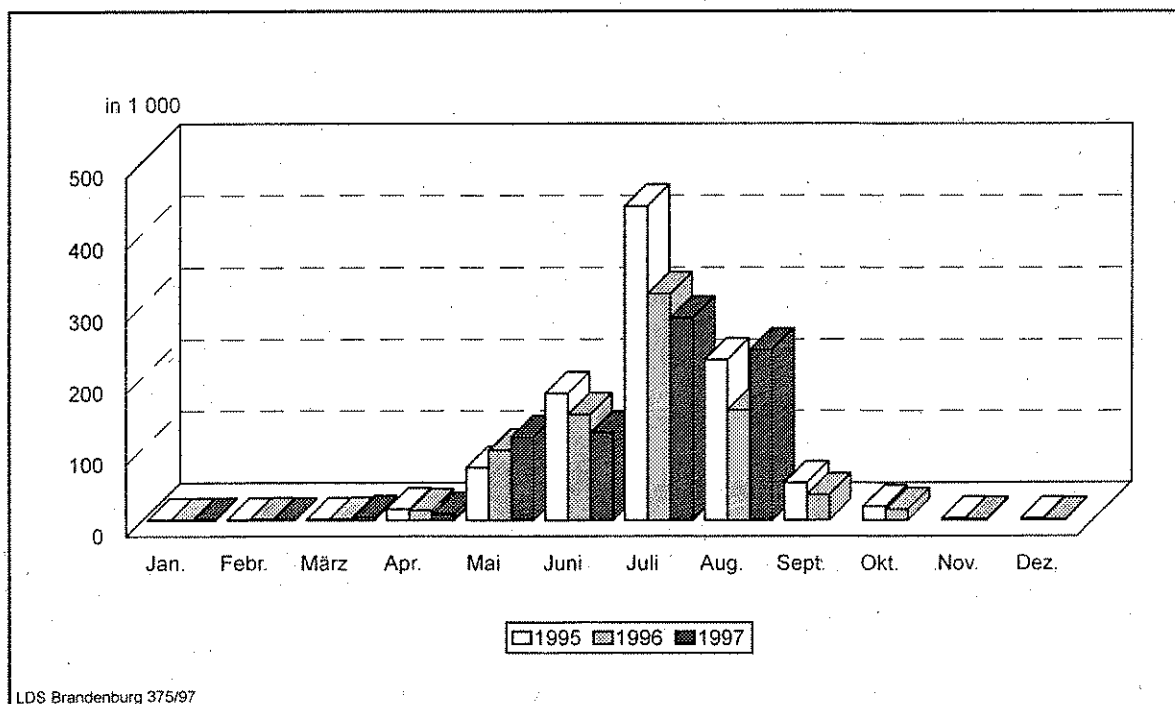


1) November des vorhergehenden Jahres bis einschließlich April des jeweiligen Jahres

2) Mai bis einschließlich Oktober

## 5. Übernachtungen von Gästen auf Campingplätzen mit Urlaubscamping

Zeitraum	1993	1994	1995	1996	1997
	Anzahl				
Januar	1 516	418	888	1 109	785
Februar	1 727	734	1 030	1 666	1 092
März	2 650	3 858	1 227	2 026	4 586
April	18 018	12 941	15 356	13 882	8 732
Mai	108 713	114 427	73 332	97 548	115 678
Juni	124 136	115 844	177 217	148 011	122 544
Juli	316 770	408 248	438 045	316 314	282 084
August	215 612	226 145	224 131	153 877	237 865
September	44 906	47 932	52 342	35 724	...
Oktober	11 339	15 925	18 896	14 845	...
November	1 973	2 480	2 735	1 667	...
Dezember	1 004	1 576	2 217	1 485	...
Winterhalbjahr <sup>1)</sup>	26 478	20 928	22 557	23 635	18 347
Sommerhalbjahr <sup>2)</sup>	821 476	928 521	983 963	766 319	...
Jahr	848 364	950 528	1 007 416	788 154	...



1) November des vorhergehenden Jahres bis einschließlich April des jeweiligen Jahres

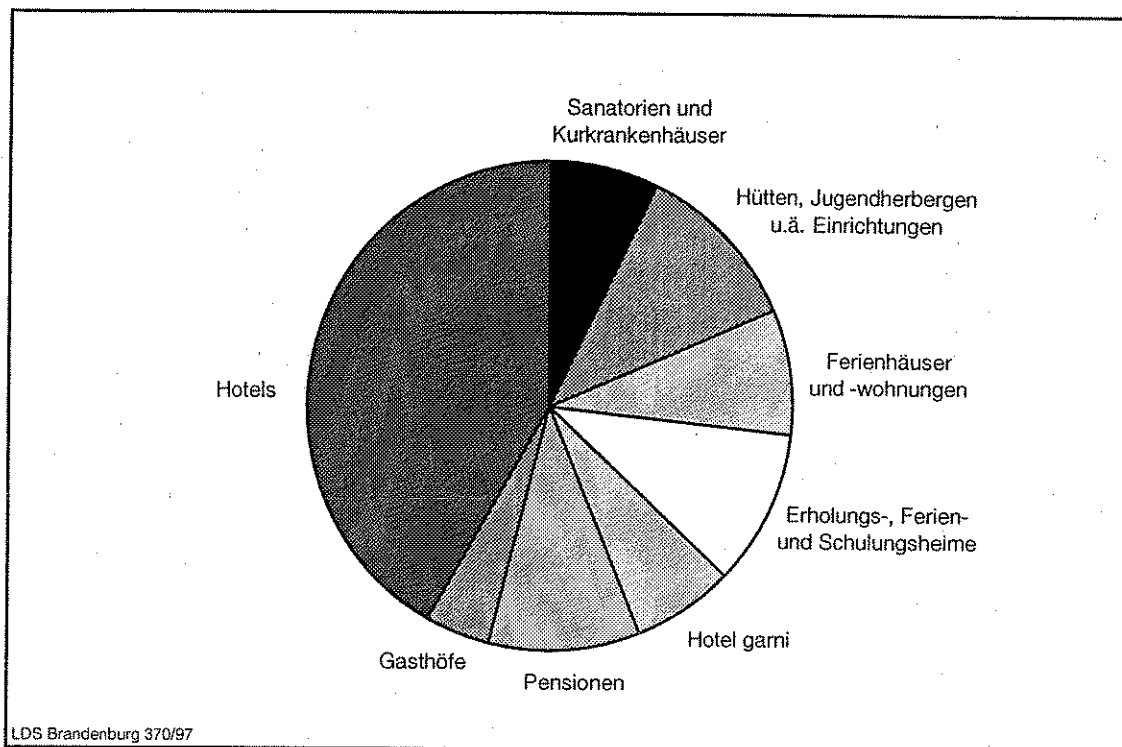
2) Mai bis einschließlich Oktober

## II. Weitere Ergebnistabellen

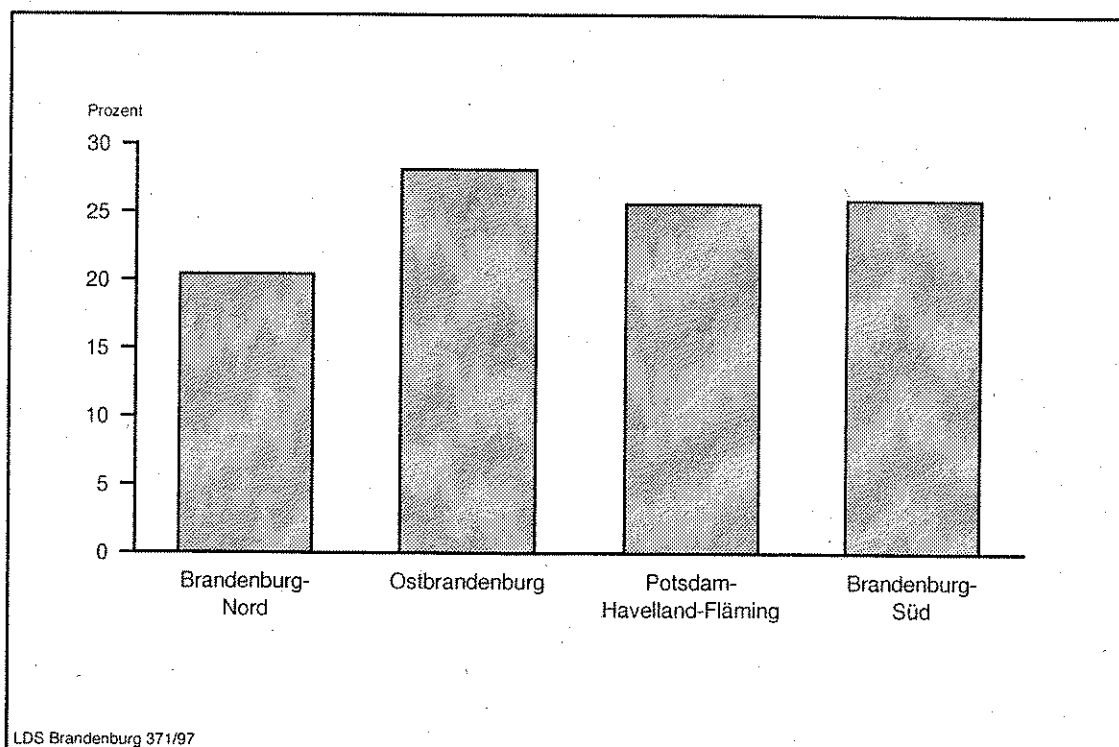
### 6. Beherbergungsarten am 31.08.1997 nach Regionalverbänden und Verwaltungsbezirken

Regionalverband Verwaltungsbezirk	Beher- ber- gungs- stätten insge- samt	davon							
		Hotels	Gast- höfe	Pen- sionen	Hotels garnis	Erho- lungs-, Ferien- und Schu- lungs- heime	Ferien- häuser und -woh- nungen	Hütten, Jugend- herber- gen u.ä. Einrich- tungen	Sanato- rien, Kur- kranken- häuser u.ä. Einrich- tungen
		Anzahl							
Brandenburg-Nord	338	110	43	83	18	25	42	10	7
Oberhavel	90	28	15	23	7	6	10	1	-
Ostprignitz-Ruppin	108	35	9	27	4	6	20	4	3
Prignitz	42	21	8	8	-	3	-	1	1
Uckermark	98	26	11	25	7	10	12	4	3
dar. Schwedt	7	2	-	2	2	-	-	1	-
Potsdam-Havelland-Fläming	334	130	27	75	30	25	33	10	4
Brandenburg an der Havel	19	8	1	5	2	-	2	1	-
Potsdam	23	16	-	4	1	1	-	1	-
Havelland	66	22	6	22	3	2	7	4	-
Potsdam-Mittelmark	143	53	12	24	14	16	17	3	4
Teltow-Fläming	83	31	8	20	10	6	7	1	-
Ostbrandenburg	320	100	23	70	23	33	34	29	8
Frankfurt (Oder)	18	8	2	6	-	-	1	1	-
Barnim	86	31	5	20	6	10	8	5	1
dar. Eberswalde	7	3	-	2	2	-	-	-	-
Märkisch-Oderland	97	28	5	26	8	10	7	8	5
Oder-Spree	119	33	11	18	9	13	18	15	2
dar. Eisenhüttenstadt	6	3	1	-	-	1	1	-	-
Brandenburg-Süd	365	127	35	92	22	36	22	26	5
Cottbus	25	12	1	6	1	4	-	1	-
Dahme-Spreewald	118	35	10	21	7	15	17	11	2
Elbe-Elster	59	19	8	13	5	6	2	4	2
Oberspreewald-Lausitz	68	26	9	24	2	5	-	2	-
Spree-Neiße	95	35	7	28	7	6	3	8	1
Land Brandenburg	1 357	467	128	320	93	119	131	75	24

7. Anteil der in den einzelnen Beherbergungsarten angebotenen Bettenkapazität an den angebotenen Betten/Schlafgelegenheiten aller Beherbergungsstätten im Land Brandenburg



8. Anteil der in den einzelnen Regionalverbänden des Landes Brandenburg angebotenen Bettenkapazität in den Beherbergungsstätten an der angebotenen Bettenkapazität in den Beherbergungsstätten des Landes insgesamt



**9. Beherbergungsstätten, Gästebetten und Kapazitätsauslastung am 31.08.1997 nach Regionalverbänden und Verwaltungsbezirken**

Regionalverband Verwaltungsbezirk	Beherbergungsstätten		Betten/Schlafgelegenheiten						Betten insgesamt je 1000 Einwohner
	ins- gesamt	darunter geöffnete	ins- gesamt	darunter angebotene					
				Ist	Verän- derung zum Vorjah- resmo- nat	durchschnittliche Auslastung <sup>1)</sup>			
						Aug. 1997	seit Jahres- beginn		
	Anzahl				Prozent				Anzahl
Brandenburg-Nord	338	322	15 225	13 851	5,5	41,2	33,2	27,7	
Oberhavel	90	85	3 372	3 174	7,2	31,1	28,1	19,4	
Ostprignitz-Ruppin	108	103	4 681	4 323	5,8	48,9	36,3	40,5	
Prignitz	42	40	1 401	1 335	0,0	30,5	28,3	14,0	
Uckermark	98	94	5 771	5 019	5,7	44,0	35,7	36,3	
dar. Schwedt	7	7	667	446	- 14,4	39,0	38,3	14,5	
Potsdam-Havelland-Fläming	334	314	18 647	17 330	2,0	35,6	31,8	27,1	
Brandenburg an der Havel	19	19	979	850	2,0	26,1	22,5	11,6	
Potsdam	23	22	2 366	2 326	7,3	38,5	31,9	17,6	
Havelland	66	61	2 526	2 350	- 1,3	39,7	31,4	18,9	
Potsdam-Mittelmark	143	134	8 557	7 843	3,1	37,4	34,7	46,3	
Teltow-Fläming	83	78	4 219	3 961	- 1,1	29,9	28,2	28,1	
Ostbrandenburg	320	303	19 925	19 044	3,1	39,2	37,9	33,1	
Frankfurt (Oder)	18	18	1 294	1 174	15,4	31,0	30,6	16,2	
Barnim	86	80	6 570	6 290	8,8	44,1	41,0	42,5	
dar. Eberswalde	7	6	341	323	134,1	20,5	15,5	7,0	
Märkisch-Oderland	97	91	4 842	4 666	0,8	41,4	38,4	27,7	
Oder-Spree	119	114	7 219	6 914	- 2,0	34,7	36,1	37,4	
dar. Eisenhüttenstadt	6	6	713	709	0,3	31,4	48,6	15,2	
Brandenburg-Süd	365	347	18 261	17 591	1,0	38,6	32,5	25,5	
Cottbus	25	25	2 519	2 482	- 0,6	35,7	27,6	20,9	
Dahme-Spreewald	118	113	7 328	7 071	4,8	40,7	33,9	49,6	
Elbe-Elster	59	55	1 810	1 720	0,8	34,7	31,5	13,3	
Oberspreewald-Lausitz	68	64	2 500	2 332	- 13,3	40,3	30,9	16,1	
Spree-Neiße	95	90	4 104	3 986	5,6	37,4	35,0	26,5	
Land Brandenburg	1 357	1 286	72 058	67 816	2,7	38,5	34,0	28,2	

1) Rechnerischer Wert (Übernachtungen/angebotene Bettentage) x 100

# 10. Beherbergungsarten nach Größenklassen und Kapazitätsauslastung am Ende des Berichtsmonats

Beherbergungsarten mit ... bis ... angebotenen Gästebetten	Beherbergungsstätten		Betten/Schlafgelegenheiten				
	ins- gesamt	darunter geöffnete	ins- gesamt	darunter angebotene		durchschnittliche Auslastung der angebotenen Betten <sup>1)</sup>	
	Ist am 31.08.1997			Veränderung z. Vorjahresmon.		August 1997	seit Jahresbeginn
	Anzahl			Prozent			
<b>Hotels</b>							
unter 12	37	15	934	156	- 5,5	31,9	23,9
12 - 14	31	31	445	407	7,1	25,6	23,8
15 - 19	29	29	518	490	- 16,2	27,3	22,8
20 - 29	87	87	2 119	2 099	4,1	31,9	26,3
30 - 99	208	208	10 624	10 559	1,2	35,3	28,3
100 - 249	58	58	8 512	8 292	1,0	35,9	30,4
250 - 499	15	15	5 185	5 157	14,1	33,1	29,9
500 - 999	2	2	1 550	1 230	17,8		
<b>Zusammen</b>	<b>467</b>	<b>445</b>	<b>29 887</b>	<b>28 390</b>	<b>0,1</b>	<b>35,6</b>	<b>29,1</b>
<b>Gasthöfe</b>							
unter 12	29	25	315	248	- 4,6	16,3	17,6
12 - 14	19	19	247	245	- 0,4	34,7	26,2
15 - 19	32	32	573	537	22,0	23,5	21,3
20 - 29	21	21	494	486	12,2	36,0	27,7
30 - 99	25	25	1 088	1 058	- 1,9	35,8	29,7
100 - 249	2	2	316	316	0,0		
<b>Zusammen</b>	<b>128</b>	<b>124</b>	<b>3 033</b>	<b>2 890</b>	<b>4,2</b>	<b>32,2</b>	<b>26,8</b>
<b>Pensionen</b>							
unter 12	84	68	1 059	676	16,8	35,8	31,8
12 - 14	72	72	969	950	10,2	35,9	29,2
15 - 19	60	60	1 000	980	10,0	33,6	27,8
20 - 29	51	51	1 186	1 168	3,0	37,6	33,5
30 - 99	50	50	2 392	2 276	26,5	33,8	29,6
100 - 249	2	2	281	281	- 33,3		
250 - 499	1	1	323	311	6,5		
<b>Zusammen</b>	<b>320</b>	<b>304</b>	<b>7 210</b>	<b>6 642</b>	<b>11,1</b>	<b>34,7</b>	<b>30,5</b>
<b>Hotels garnis</b>							
unter 12	5	2	98	20	0,0		
12 - 14	6	6	79	77	- 1,3	34,1	28,1
15 - 19	14	14	241	238	1,7	36,6	30,9
20 - 29	21	21	509	508	6,1	32,6	28,4
30 - 99	33	33	1 815	1 745	7,8	30,0	28,2
100 - 249	13	13	2 052	1 839	42,6	37,4	34,3
250 - 499	1	1	261	256	- 50,7		
<b>Zusammen</b>	<b>93</b>	<b>90</b>	<b>5 055</b>	<b>4 683</b>	<b>10,5</b>	<b>33,2</b>	<b>31,0</b>

1) Rechnerischer Wert (Übernachtungen/angebotene Bettentage) x 100

# **Noch 10. Beherbergungsarten nach Größenklassen und Kapazitätsauslastung am Ende des Berichtsmonats**

Beherbergungsarten mit ... bis ... angebotenen Gästebetten	Beherbergungsstätten		Betten/Schlafgelegenheiten				
	ins- gesamt	darunter geöffnete	ins- gesamt	darunter angebotene	durchschnittliche Auslastung der angebotenen Betten <sup>1)</sup>		
	Ist am 31.08.1997			Veränderung z. Vorjahresmon.	August 1997	seit Jahresbeginn	
	Anzahl			Prozent			
<b>Erholungs-, Ferien- und Schulungsheime</b>							
unter 12	10	-	391	-	-	-	-
12 - 14	1	1	12	12	- 53,8	.	.
15 - 19	3	3	59	55	3,8	50,4	31,1
20 - 29	21	21	546	524	- 4,2	38,4	31,6
30 - 99	70	70	3 856	3 613	2,4	40,4	38,1
100 - 249	10	10	1 656	1 639	13,8	35,9	36,3
250 - 499	4	4	1 257	1 227	- 1,1	26,2	28,5
<b>Zusammen</b>	<b>119</b>	<b>109</b>	<b>7 777</b>	<b>7 070</b>	<b>3,4</b>	<b>36,8</b>	<b>35,3</b>
<b>Ferienhäuser und -wohnungen</b>							
unter 12	18	5	681	49	- 19,7	36,3	29,2
12 - 14	13	13	163	163	49,5	37,3	32,5
15 - 19	20	20	331	328	32,3	52,4	35,5
20 - 29	27	27	669	658	- 3,4	43,3	32,5
30 - 99	43	43	2 345	2 274	- 5,4	43,0	32,8
100 - 249	8	8	1 216	1 168	- 11,0	56,5	43,3
250 - 499	1	1	261	257	0,8	.	.
500 - 999	1	1	610	600	- 1,6	.	.
<b>Zusammen</b>	<b>131</b>	<b>118</b>	<b>6 276</b>	<b>5 497</b>	<b>- 3,2</b>	<b>46,7</b>	<b>37,6</b>
<b>Hütten, Jugendherbergen u. ä. Einrichtungen</b>							
unter 12	3	-	62	-	-	-	-
12 - 14	-	-	-	-	-	-	-
15 - 19	3	3	52	52	0,0	28,3	18,3
20 - 29	10	10	255	248	11,7	35,6	25,4
30 - 99	39	39	2 251	2 190	- 3,3	33,2	33,0
100 - 249	16	16	2 359	2 338	4,5	37,3	38,0
250 - 499	2	2	820	820	0,0	.	.
500 - 999	1	1	992	980	0,0	.	.
1000 und mehr	1	1	1 254	1 254	2,0	44,2	36,5
<b>Zusammen</b>	<b>75</b>	<b>72</b>	<b>8 045</b>	<b>7 882</b>	<b>0,7</b>	<b>36,2</b>	<b>35,5</b>

1) Rechnerischer Wert (Übernachtungen/angebotene Bettentage) x 100



**Noch: 10. Beherbergungsarten nach Größenklassen und Kapazitätsauslastung am Ende des Berichtsmonats**

Beherbergungsarten mit ... bis ... angebotenen Gästebetten	Beherbergungsstätten		Betten/Schlafgelegenheiten				
	ins- gesamt	darunter geöffnete	ins- gesamt	darunter angebotene	durchschnittliche Auslastung der angebotenen Betten <sup>1)</sup>		
	Ist am 31.08.1997				Veränderung z. Vorjahresmon.	August 1997	seit Jahresbeginn
	Anzahl				Prozent		
Heilstätten, Sanatorien, Kur- u. Rehabilitations- einrichtungen u. ä.							
20 - 29	1	1	20	20	0,0	92,1	85,9
30 - 99	4	4	246	246	- 52,6	80,4	55,7
100 - 249	16	16	3 227	3 227	29,0	64,6	66,6
250 - 499	2	2	610	610	0,0		
500 - 999	1	1	672	659	- 1,9		
Zusammen	24	24	4 775	4 762	10,2	67,2	68,6
Beherbergungsarten insgesamt							
unter 12	186	115	3 540	1 149	4,8	31,2	27,3
12 - 14	142	142	1 915	1 854	8,1	33,5	27,6
15 - 19	161	161	2 774	2 680	7,1	33,2	26,2
20 - 29	239	239	5 798	5 711	3,2	35,8	29,4
30 - 99	472	472	24 617	23 961	1,4	36,5	30,9
100 - 249	125	125	19 619	19 100	7,8	42,4	39,1
250 - 499	26	26	8 717	8 638	4,6	35,2	34,1
500 - 999	5	5	3 824	3 469	4,9	51,0	54,3
1000 und mehr	1	1	1 254	1 254	- 44,3	44,2	33,6
Insgesamt	1 357	1 286	72 058	67 816	2,7	38,5	34,0

1) Rechnerischer Wert (Übernachtungen/angebotene Bettentage) x 100

**11. Ankünfte der Gäste in Beherbergungsstätten im August 1997 nach Regionalverbänden und Verwaltungsbezirken sowie nach zusammengefaßten Gästegruppen**

Regionalverband Verwaltungsbezirk	Ankünfte insgesamt		davon Gäste aus			
			der BRD		dem Ausland	
	Ist	Veränderung z. Vorjahresmon.	Ist	Veränderung z. Vorjahresmon.	Ist	Veränderung z. Vorjahresmon.
	Anzahl	Prozent	Anzahl	Prozent	Anzahl	Prozent
Brandenburg-Nord	53 290	6,0	50 924	6,8	2 366	- 8,6
Oberhavel	12 930	1,7	11 893	2,5	1 037	- 6,7
Ostprignitz-Ruppin	17 865	12,1	17 090	10,6	775	61,1
Prignitz	4 172	- 3,0	4 041	- 2,0	131	- 26,4
Uckermark	18 323	5,9	17 900	8,6	423	- 48,2
dar. Schwedt	1 775	24,1	1 696	29,3	79	- 33,1
Potsdam-Havelland-Fläming	67 373	- 2,2	60 091	- 0,6	7 282	- 13,5
Brandenburg an der Havel	3 051	- 1,4	2 655	- 4,6	396	26,5
Potsdam	12 708	4,3	10 803	1,6	1 905	23,5
Havelland	7 648	- 5,5	7 308	- 3,8	340	- 31,7
Potsdam-Mittelmark	27 231	- 3,2	24 623	- 2,9	2 608	- 5,9
Teltow-Fläming	16 735	- 3,8	14 702	4,3	2 033	- 38,3
Ostbrandenburg	62 277	6,3	59 430	6,9	2 847	- 5,4
Frankfurt (Oder)	4 793	9,5	4 119	11,6	674	- 1,7
Barnim	20 082	3,5	19 521	4,3	561	- 19,5
dar. Eberswalde	762	91,0	734	92,7	28	55,6
Märkisch-Oderland	16 012	13,7	15 164	14,3	848	3,0
Oder-Spree	21 390	3,2	20 626	3,6	764	- 5,1
dar. Eisenhüttenstadt	1 637	- 15,1	1 431	- 10,8	206	- 36,2
Brandenburg-Süd	72 163	4,3	67 890	3,8	4 273	12,1
Cottbus	11 751	10,0	11 066	15,0	685	- 35,1
Dahme-Spreewald	27 230	20,5	24 788	17,0	2 442	72,1
Elbe-Elster	4 743	- 19,5	4 660	- 19,6	83	- 12,6
Oberspreewald-Lausitz	12 364	- 7,3	11 829	- 5,9	535	- 29,8
Spree-Neiße	16 075	- 3,8	15 547	- 4,2	528	10,0
Land Brandenburg	255 103	3,3	238 335	4,0	16 768	- 6,0

**12. Ankünfte der Gäste in Beherbergungsstätten von Januar bis August 1997 nach Regionalverbänden und Verwaltungsbezirken sowie nach zusammengefaßten Gästegruppen**

Regionalverband Verwaltungsbezirk	Ankünfte insgesamt		davon Gäste aus			
	Ist	Veränderung z. Vorjahreszeitr.	der BRD		dem Ausland	
			Ist	Veränderung z. Vorjahreszeitr.	Ist	Veränderung z. Vorjahreszeitr.
	Anzahl	Prozent	Anzahl	Prozent	Anzahl	Prozent
Brandenburg-Nord	314 923	6,9	299 234	6,8	15 689	7,3
Oberhavel	83 718	13,8	78 487	15,0	5 231	- 1,6
Ostprignitz-Ruppin	94 072	4,2	90 306	4,1	3 766	6,1
Prignitz	28 563	- 6,4	27 626	- 5,8	937	- 21,8
Uckermark	108 570	8,2	102 815	7,3	5 755	26,0
dar. Schwedt	13 507	2,0	12 697	2,9	810	- 10,8
Potsdam-Havelland-Fläming	450 169	2,6	406 702	4,4	43 467	- 11,8
Brandenburg an der Havel	20 946	- 14,4	18 998	- 14,2	1 948	- 16,4
Potsdam	83 016	12,8	73 255	13,5	9 761	8,4
Havelland	49 683	- 1,3	47 451	- 0,3	2 232	- 19,5
Potsdam-Mittelmark	184 756	2,4	170 684	3,0	14 072	- 4,3
Teltow-Fläming	111 768	1,4	96 314	7,4	15 454	- 24,5
Ostbrandenburg	429 071	11,4	407 230	10,9	21 841	22,5
Frankfurt (Oder)	37 233	31,7	32 888	32,7	4 345	24,6
Barnim	133 721	7,0	129 273	6,5	4 448	26,5
dar. Eberswalde	3 866	5,7	3 716	6,1	150	- 3,8
Märkisch-Oderland	106 626	17,7	100 467	18,0	6 159	12,3
Oder-Spree	151 491	7,3	144 602	6,4	6 889	29,2
dar. Eisenhüttenstadt	14 188	- 7,9	11 804	- 9,7	2 384	2,4
Brandenburg-Süd	444 672	7,4	421 377	6,8	23 295	20,9
Cottbus	77 827	12,4	72 024	12,3	5 803	12,5
Dahme-Spreewald	158 576	13,6	147 733	10,9	10 843	68,1
Elbe-Elster	34 284	- 13,1	33 718	- 13,0	566	- 17,3
Oberspreewald-Lausitz	73 287	2,3	70 304	3,9	2 983	- 24,0
Spree-Neiße	100 698	7,2	97 598	7,4	3 100	1,8
Land Brandenburg	1 638 835	6,9	1 534 543	7,2	104 292	3,3

**13. Übernachtungen der Gäste in Beherbergungsstätten im August 1997 nach Regionalverbänden und Verwaltungsbezirken sowie nach zusammengefaßten Gästegruppen**

Regionalverband Verwaltungsbezirk	Übernachtungen insgesamt		davon Gäste aus			
			der BRD		dem Ausland	
	Ist	Veränderung z. Vorjahresmon.	Ist	Veränderung z. Vorjahresmon.	Ist	Veränderung z. Vorjahresmon.
	Anzahl	Prozent	Anzahl	Prozent	Anzahl	Prozent
Brandenburg-Nord	174 850	13,8	169 118	14,7	5 732	- 7,4
Oberhavel	30 461	0,2	28 338	1,1	2 123	- 10,6
Ostprignitz-Ruppin	63 868	36,6	62 038	36,3	1 830	48,7
Prignitz	12 613	- 22,3	12 236	- 22,5	377	- 14,7
Uckermark	67 908	12,6	66 506	14,4	1 402	- 34,5
dar. Schwedt	5 398	35,7	5 150	45,4	248	- 43,1
Potsdam-Havelland-Fläming	190 857	- 0,6	171 672	1,3	19 185	- 14,8
Brandenburg an der Havel	6 886	- 4,5	6 266	1,3	620	- 39,5
Potsdam	27 761	10,1	23 732	9,8	4 029	12,2
Havelland	28 577	17,4	27 589	18,9	988	- 12,7
Potsdam-Mittelmark	90 917	- 3,5	81 856	- 5,5	9 061	18,6
Teltow-Fläming	36 716	- 10,3	32 229	1,3	4 487	- 50,8
Ostbrandenburg	230 425	- 0,4	219 945	0,0	10 480	- 7,9
Frankfurt (Oder)	11 286	19,6	10 114	17,9	1 172	36,8
Barnim	85 794	9,8	82 651	9,3	3 143	24,4
dar. Eberswalde	2 055	114,7	1 951	108,4	104	395,2
Märkisch-Oderland	59 542	- 3,5	57 107	- 2,9	2 435	- 16,7
Oder-Spree	73 803	- 10,0	70 073	- 8,9	3 730	- 26,5
dar. Eisenhüttenstadt	6 389	- 44,6	4 465	- 52,0	1 924	- 14,0
Brandenburg-Süd	210 104	9,6	200 170	9,8	9 934	5,0
Cottbus	27 431	15,5	25 358	20,0	2 073	- 20,7
Dahme-Spreewald	89 139	37,2	84 407	37,2	4 732	36,9
Elbe-Elster	18 238	- 13,9	17 912	- 14,1	326	- 5,5
Oberspreewald-Lausitz	29 119	- 8,2	28 242	- 6,6	877	- 40,6
Spree-Neiße	46 177	- 7,8	44 251	- 8,8	1 926	22,7
Land Brandenburg	806 236	4,9	760 905	5,8	45 331	- 8,5

**14. Übernachtungen der Gäste in Beherbergungsstätten von Januar bis August 1997  
nach Regionalverbänden und Verwaltungsbezirken sowie nach zusammengefaßten  
Gästegruppen**

Regionalverband Verwaltungsbezirk	Übernachtungen insgesamt		davon Gäste aus			
			der BRD		dem Ausland	
	Ist	Veränderung z. Vorjahreszeitr.	Ist	Veränderung z. Vorjahreszeitr.	Ist	Veränderung z. Vorjahreszeitr.
	Anzahl	Prozent	Anzahl	Prozent	Anzahl	Prozent
Brandenburg-Nord	981 672	2,1	943 649	2,1	38 023	2,6
Oberhavel	197 695	11,2	186 588	13,0	11 107	- 12,1
Ostprignitz-Ruppin	316 820	9,1	309 278	9,4	7 542	- 3,3
Prignitz	90 322	- 31,0	88 099	- 31,1	2 223	- 24,3
Uckermark	376 835	4,1	359 684	3,3	17 151	25,3
dar. Schwedt	43 304	18,1	40 088	18,8	3 216	10,6
Potsdam-Havelland-Fläming	1 254 018	0,8	1 108 146	2,2	145 872	- 8,7
Brandenburg an der Havel	44 098	- 14,4	40 075	- 11,9	4 023	- 33,1
Potsdam	173 394	15,7	149 655	17,6	23 739	5,1
Havelland	151 659	- 1,4	143 518	- 1,0	8 141	- 7,3
Potsdam-Mittelmark	625 791	0,9	559 333	- 0,9	66 458	19,9
Teltow-Fläming	259 076	- 3,9	215 565	6,4	43 511	- 35,0
Ostbrandenburg	1 612 114	3,4	1 499 836	0,8	112 278	56,9
Frankfurt (Oder)	84 128	45,6	74 092	39,8	10 036	110,2
Barnim	562 731	7,2	526 781	3,5	35 950	127,3
dar. Eberswalde	9 031	27,3	8 531	32,4	500	- 23,2
Märkisch-Oderland	418 182	- 5,4	400 399	- 5,4	17 783	- 3,6
Oder-Spree	547 073	2,3	498 564	- 0,7	48 509	49,3
dar. Eisenhüttenstadt	81 616	7,3	56 233	- 3,4	25 383	42,3
Brandenburg-Süd	1 265 046	5,9	1 203 546	5,2	61 500	23,4
Cottbus	166 068	13,4	150 439	12,9	15 629	19,0
Dahme-Spreewald	496 746	16,5	472 330	15,6	24 416	34,9
Elbe-Elster	122 100	- 16,8	119 756	- 17,4	2 344	26,2
Oberspreewald-Lausitz	170 729	2,5	164 802	3,4	5 927	- 17,1
Spree-Neiße	309 403	0,6	296 219	- 0,6	13 184	37,0
Land Brandenburg	5 112 850	3,1	4 755 177	2,5	357 673	12,4

**15. Durchschnittliche Aufenthaltsdauer der Gäste in Beherbergungsstätten nach Regionalverbänden und Verwaltungsbezirken im Berichtsmonat und seit Jahresbeginn**

Regionalverband Verwaltungsbezirk	Durchschnittliche Aufenthaltsdauer der Gäste insgesamt <sup>1)</sup>		davon Gäste aus			
			der BRD		dem Ausland	
	August 1997	seit Jahres- beginn	August 1997	seit Jahres- beginn	August 1997	seit Jahres- beginn
	Tage					
Brandenburg-Nord	3,3	3,1	3,3	3,2	2,4	2,4
Oberhavel	2,4	2,4	2,4	2,4	2,0	2,1
Ostprignitz-Ruppin	3,6	3,4	3,6	3,4	2,4	2,0
Prignitz	3,0	3,2	3,0	3,2	2,9	2,4
Uckermark	3,7	3,5	3,7	3,5	3,3	3,0
dar. Schwedt	3,0	3,2	3,0	3,2	3,1	4,0
Potsdam-Havelland-Fläming	2,8	2,8	2,9	2,7	2,6	3,4
Brandenburg an der Havel	2,3	2,1	2,4	2,1	1,6	2,1
Potsdam, Stadt	2,2	2,1	2,2	2,0	2,1	2,4
Havelland	3,7	3,1	3,8	3,0	2,9	3,6
Potsdam-Mittelmark	3,3	3,4	3,3	3,3	3,5	4,7
Teltow-Fläming	2,2	2,3	2,2	2,2	2,2	2,8
Ostbrandenburg	3,7	3,8	3,7	3,7	3,7	5,1
Frankfurt (Oder)	2,4	2,3	2,5	2,3	1,7	2,3
Barnim	4,3	4,2	4,2	4,1	5,6	8,1
dar. Eberswalde	2,7	2,3	2,7	2,3	3,7	3,3
Märkisch-Oderland	3,7	3,9	3,8	4,0	2,9	2,9
Oder-Spree	3,5	3,6	3,4	3,4	4,9	7,0
dar. Eisenhüttenstadt	3,9	5,8	3,1	4,8	9,3	10,6
Brandenburg-Süd	2,9	2,8	2,9	2,9	2,3	2,6
Cottbus	2,3	2,1	2,3	2,1	3,0	2,7
Dahme-Spreewald	3,3	3,1	3,4	3,2	1,9	2,3
Elbe-Elster	3,8	3,6	3,8	3,6	3,9	4,1
Oberspreewald-Lausitz	2,4	2,3	2,4	2,3	1,6	2,0
Spree-Neiße	2,9	3,1	2,8	3,0	3,6	4,3
Land Brandenburg	3,2	3,1	3,2	3,1	2,7	3,4

<sup>1)</sup> Rechnerischer Wert (Übernachtungen/Ankünfte)

**16. Ankünfte, Übernachtungen und durchschnittliche Aufenthaltsdauer der Gäste  
in Beherbergungsstätten im August 1997 nach Betriebsarten und  
zusammengefaßten Gästegruppen**

Betriebsart Ständiger Wohnsitz der Gäste	Ankünfte		Übernachtungen		Durchschnitt- liche Aufent- haltsdauer <sup>1)</sup>
	Ist	Veränderung z. Vorjahresmon.	Ist	Veränderung z. Vorjahresmon.	
	Anzahl	Prozent	Anzahl	Prozent	Tage
Hotels	141 052	0,0	313 223	3,2	2,2
Bundesrepublik Deutschland	129 923	1,1	289 549	4,7	2,2
Ausland	11 129	- 11,6	23 674	- 12,1	2,1
Gasthöfe	12 453	- 0,2	28 846	- 11,4	2,3
Bundesrepublik Deutschland	12 137	- 0,1	27 986	- 10,3	2,3
Ausland	316	- 3,1	860	- 36,2	2,7
Pensionen	22 894	7,1	71 485	7,9	3,1
Bundesrepublik Deutschland	22 264	8,4	69 030	11,4	3,1
Ausland	630	- 25,3	2 455	- 42,7	3,9
Hotels garnis	19 264	19,3	48 226	5,2	2,5
Bundesrepublik Deutschland	15 769	18,4	37 968	2,7	2,4
Ausland	3 495	23,1	10 258	15,3	2,9
Erholungs-, Ferien- und Schulungsheime	19 576	- 3,6	78 139	1,9	4,0
Bundesrepublik Deutschland	19 190	- 4,0	74 698	0,4	3,9
Ausland	386	20,6	3 441	48,3	8,9
Ferienhäuser und -wohnungen	12 921	55,4	79 559	42,0	6,2
Bundesrepublik Deutschland	12 659	56,1	77 624	46,7	6,1
Ausland	262	25,4	1 935	- 37,8	7,4
Hütten, Jugendherbergen u. ä.	22 858	- 2,1	87 497	17,9	3,8
Bundesrepublik Deutschland	22 308	- 1,5	84 789	18,5	3,8
Ausland	550	- 21,8	2 708	2,0	4,9
Heilstätten, Sanatorien u. ä.	4 085	5,1	99 261	- 12,6	24,3
Bundesrepublik Deutschland	4 085	5,1	99 261	- 12,6	24,3
Ausland	-	-	-	-	-
Betriebe insgesamt	255 103	3,3	806 236	4,9	3,2
Bundesrepublik Deutschland	238 335	4,0	760 905	5,8	3,2
Ausland	16 768	- 6,0	45 331	- 8,5	2,7

1) Rechnerischer Wert (Übernachtungen/Ankünfte)

**17. Ankünfte, Übernachtungen und durchschnittliche Aufenthaltsdauer der Gäste  
in Beherbergungsstätten von Januar bis August 1997 nach Betriebsarten und  
zusammengefaßten Gästegruppen**

Betriebsart Ständiger Wohnsitz der Gäste	Ankünfte		Übernachtungen		Durchschnitt- liche Aufent- haltsdauer <sup>1)</sup> Tage
	Ist	Veränderung z. Vorjahreszeitr.	Ist	Veränderung z. Vorjahreszeitr.	
	Anzahl	Prozent	Anzahl	Prozent	
Hotels	890 675	6,1	1 931 511	8,1	2,2
Bundesrepublik Deutschland	820 835	6,7	1 741 789	7,2	2,1
Ausland	69 840	0,0	189 722	16,7	2,7
Gasthöfe	76 979	3,7	176 963	- 3,2	2,3
Bundesrepublik Deutschland	74 919	4,0	168 669	- 2,6	2,3
Ausland	2 060	- 6,0	8 294	- 13,2	4,0
Pensionen	141 385	12,7	451 782	16,1	3,2
Bundesrepublik Deutschland	136 401	14,2	428 190	17,8	3,1
Ausland	4 984	- 16,3	23 592	- 8,8	4,7
Hotels garnis	117 968	17,0	339 723	7,4	2,9
Bundesrepublik Deutschland	98 331	16,0	257 282	4,4	2,6
Ausland	19 637	22,5	82 441	18,2	4,2
Erholungs-, Ferien- und Schulungsheime	153 393	8,7	543 328	5,8	3,5
Bundesrepublik Deutschland	151 288	8,4	532 307	5,7	3,5
Ausland	2 105	34,7	11 021	11,5	5,2
Ferienhäuser und -wohnungen	58 267	22,9	326 741	8,0	5,6
Bundesrepublik Deutschland	56 516	22,6	304 955	9,4	5,4
Ausland	1 751	32,9	21 786	- 8,1	12,4
Hütten, Jugendherbergen u. ä.	168 546	- 2,8	582 244	- 2,6	3,5
Bundesrepublik Deutschland	164 632	- 2,7	561 448	- 3,3	3,4
Ausland	3 914	- 5,2	20 796	23,3	5,3
Heilstätten, Sanatorien u. ä.	31 622	2,7	760 558	- 12,6	24,1
Bundesrepublik Deutschland	31 621	2,7	760 537	- 12,6	24,1
Ausland	1	x	21	x	21,0
Betriebe insgesamt	1 638 835	6,9	5 112 850	3,1	3,1
Bundesrepublik Deutschland	1 534 543	7,2	4 755 177	2,5	3,1
Ausland	104 292	3,3	357 673	12,4	3,4

1) Rechnerischer Wert (Übernachtungen/Ankünfte)



# 18. Ankünfte, Übernachtungen und durchschnittliche Aufenthaltsdauer der Gäste in Beherbergungsstätten im August 1997 nach Herkunftsländern

Herkunftsland (ständiger Wohnsitz)	Ankünfte		Übernachtungen			Durchschnitt- liche Aufent- haltsdauer <sup>2)</sup>
	Ist	Veränderung z. Vorjahresmon.	Ist	Veränderung z. Vorjahresmon.	Anteil <sup>1)</sup>	
	Anzahl	Prozent	Anzahl	Prozent		Tage
Insgesamt	255 103	3,3	806 236	4,9	100	3,2
BRD	238 335	4,0	760 905	5,8	94,4	3,2
Ausland	16 768	- 6,0	45 331	- 8,5	5,6	2,7
Europa	13 115	- 12,7	36 650	- 15,8	80,8	2,8
Baltische Staaten	204	104,0	461	60,1	1,0	2,3
Belgien	606	19,3	2 456	12,8	5,4	4,1
Dänemark	1 019	- 27,2	1 559	- 38,4	3,4	1,5
Finnland	130	23,8	209	- 17,4	0,5	1,6
Frankreich	825	4,2	1 445	- 19,3	3,2	1,8
Griechenland	48	9,1	319	212,7	0,7	6,6
Großbritannien und Nordirland	1 326	- 34,2	3 297	- 44,5	7,3	2,5
Republik Irland	39	- 48,0	176	- 44,1	0,4	4,5
Island	9	- 25,0	12	- 53,8	0,0	1,3
Italien	730	- 36,5	2 410	- 59,4	5,3	3,3
Luxemburg	41	- 21,2	62	- 59,7	0,1	1,5
Niederlande	1 952	- 24,7	4 390	- 29,7	9,7	2,2
Norwegen	151	- 38,1	263	- 58,8	0,6	1,7
Österreich	1 034	47,1	2 734	37,2	6,0	2,6
Polen	1 269	2,6	5 667	42,9	12,5	4,5
Portugal	68	- 29,9	420	- 21,2	0,9	6,2
Rußland	1 346	6,2	3 265	19,1	7,2	2,4
Schweden	686	- 2,3	1 129	- 5,1	2,5	1,6
Schweiz	369	- 26,3	857	- 36,6	1,9	2,3
Spanien	169	- 59,4	345	- 67,5	0,8	2,0
Tschechische Republik	450	37,6	1 861	22,8	4,1	4,1
Türkei	140	- 25,5	897	- 3,5	2,0	6,4
Ungarn	131	- 24,7	1 089	125,0	2,4	8,3
sonstige europäische Länder	373	12,0	1 327	- 2,2	2,9	3,6

1) Bei Übernachtungen von Gästen aus der Bundesrepublik Deutschland und dem Ausland insgesamt; Anteil an allen Übernachtungen; sonst: Anteil an den Übernachtungen des Auslands insgesamt

2) Rechnerischer Wert (Übernachtungen/Ankünfte)

**Noch: 18. Ankünfte, Übernachtungen und durchschnittliche Aufenthaltsdauer der Gäste in Beherbergungsstätten im August 1997 nach Herkunftsländern**

Herkunftsland (ständiger Wohnsitz)	Ankünfte		Übernachtungen			Durchschnittliche Aufenthaltsdauer <sup>2)</sup>
	Ist	Veränderung z. Vorjahresmon.	Ist	Veränderung z. Vorjahresmon.	Anteil <sup>1)</sup>	
	Anzahl	Prozent	Anzahl	Prozent		Tage
Afrika	117	234,3	138	146,4	0,3	1,2
Republik Südafrika	7	75,0	9	50,0	0,0	1,3
sonstige afrikan. Länder	110	254,8	129	158,0	0,3	1,2
Asien	742	44,6	1 314	23,0	2,9	1,8
Arabische Golfstaaten	17	112,5	58	141,7	0,1	3,4
VR China und Hongkong	97	1,0	197	5,3	0,4	2,0
Israel	165	157,8	337	105,5	0,7	2,0
Japan	166	8,8	276	19,5	0,6	1,7
Südkorea	52	73,3	63	47,5	0,1	1,2
Taiwan	4	85,2	8	84,9	0,0	2,0
sonstige asiatische Länder	241	127,4	375	39,9	0,8	1,6
Amerika gesamt	753	6,8	2 102	10,6	4,6	2,8
Kanada	57	19,7	361	14,9	0,8	6,3
USA	549	1,1	1 157	14,9	2,6	2,1
Mittelamerika und Karibik	22	214,3	35	400,0	0,1	1,6
Brasilien	20	48,7	54	1,8	0,1	2,7
sonst. südamerik. Länder	105	218,2	495	816,7	1,1	4,7
Australien-Neuseeland-Ozeanien	59	7,8	131	21,6	0,3	2,2
ohne Angaben	1 982	33,7	4 996	75,7	11,0	2,5

1) Bei Übernachtungen von Gästen aus der Bundesrepublik Deutschland und dem Ausland insgesamt: Anteil an allen Übernachtungen; sonst: Anteil an den Übernachtungen des Auslands insgesamt

2) Rechnerischer Wert (Übernachtungen/Ankünfte)

**19. Ankünfte, Übernachtungen und durchschnittliche Aufenthaltsdauer der Gäste in Beherbergungsstätten von Januar bis August 1997 nach Herkunftsländern**

Herkunftsland (ständiger Wohnsitz)	Ankünfte		Übernachtungen			Durchschnitt- liche Aufent- haltsdauer <sup>2)</sup>
	Ist	Veränderung z. Vorjahreszeitr.	Ist	Veränderung z. Vorjahreszeitr.	Anteil <sup>1)</sup>	
	Anzahl	Prozent	Anzahl	Prozent		
Insgesamt	1 638 835	6,9	5 112 850	3,1	100	3,1
BRD	1 534 543	7,2	4 755 177	2,5	93,0	3,1
Ausland	104 292	3,3	357 673	12,4	7,0	3,4
Europa	85 255	- 1,6	306 488	8,6	85,7	3,6
Baltische Staaten	1 216	8,7	3 960	11,9	1,1	3,3
Belgien	4 027	24,2	22 960	68,8	6,4	5,7
Dänemark	7 042	- 16,5	13 967	- 22,2	3,9	2,0
Finnland	923	12,6	2 576	13,2	0,7	2,8
Frankreich	4 779	7,1	12 687	17,8	3,5	2,7
Griechenland	862	172,8	4 576	112,8	1,3	5,3
Großbritannien und Nordirland	7 028	- 36,7	22 548	- 32,4	6,3	3,2
Republik Irland	184	- 20,0	1 050	- 5,1	0,3	5,7
Island	72	- 6,5	100	- 40,1	0,0	1,4
Italien	4 731	- 5,2	27 713	- 30,8	7,7	5,9
Luxemburg	286	- 8,0	752	- 8,1	0,2	2,6
Niederlande	13 821	- 13,8	30 140	- 22,9	8,4	2,2
Norwegen	1 717	16,5	2 793	- 20,1	0,8	1,6
Österreich	5 016	20,2	14 799	30,3	4,1	3,0
Polen	10 240	46,0	64 230	140,3	18,0	6,3
Portugal	819	11,1	10 703	26,3	3,0	13,1
Rußland	6 536	22,9	15 943	14,9	4,5	2,4
Schweden	5 229	- 5,2	10 040	- 4,5	2,8	1,9
Schweiz	2 331	- 15,5	5 302	- 21,2	1,5	2,3
Spanien	893	- 35,1	2 287	- 34,3	0,6	2,6
Tschechische Republik	2 927	18,8	13 009	31,9	3,6	4,4
Türkei	1 038	11,9	8 270	63,7	2,3	8,0
Ungarn	817	- 12,4	4 150	- 46,5	1,2	5,1
sonstige europäische Länder	2 721	- 1,5	11 933	20,5	3,3	4,4

1) Bei Übernachtungen von Gästen aus der Bundesrepublik Deutschland und dem Ausland insgesamt: Anteil an allen Übernachtungen; sonst: Anteil an den Übernachtungen des Auslands insgesamt

2) Rechnerischer Wert (Übernachtungen/Ankünfte)

**Noch: 19. Ankünfte, Übernachtungen und durchschnittliche Aufenthaltsdauer der Gäste in Beherbergungsstätten von Januar bis August 1997 nach Herkunftsländern**

Herkunftsland (ständiger Wohnsitz)	Ankünfte		Übernachtungen			Durchschnitt- liche Aufent- haltsdauer <sup>2)</sup>
	Ist	Veränderung z. Vorjahreszeitr.	Ist	Veränderung z. Vorjahreszeitr.	Anteil <sup>1)</sup>	
	Anzahl	Prozent	Anzahl	Prozent		
Afrika	465	38,0	1 426	32,8	0,4	3,1
Republik Südafrika	60	- 28,6	202	37,4	0,1	3,4
sonstige afrikan. Länder	405	60,1	1 224	32,0	0,3	3,0
Asien	2 759	32,3	8 123	19,1	2,3	2,9
Arabische Golfstaaten	124	33,3	1 584	491,0	0,4	12,8
VR China und Hongkong	586	33,2	1 952	10,7	0,5	3,3
Israel	370	109,0	951	98,1	0,3	2,6
Japan	778	20,1	1 654	7,6	0,5	2,1
Südkorea	225	42,4	405	- 42,7	0,1	1,8
Taiwan	37	- 44,8	88	- 37,6	0,0	2,4
sonstige asiatische Länder	639	27,0	1 489	- 22,6	0,4	2,3
Amerika gesamt	4 385	0,8	13 493	16,7	3,8	3,1
Kanada	543	- 12,1	3 170	18,3	0,9	5,8
USA	3 306	- 1,8	8 188	2,5	2,3	2,5
Mittelamerika und Karibik	97	193,9	513	346,1	0,1	5,3
Brasilien	152	- 17,4	412	- 0,7	0,1	2,7
sonst. südamerik. Länder	287	92,6	1 210	227,9	0,3	4,2
Australien-Neuseeland- Ozeanien	419	16,4	972	14,4	0,3	2,3
ohne Angaben	11 009	51,4	27 171	71,9	7,6	2,5

1) Bei Übernachtungen von Gästen aus der Bundesrepublik Deutschland und dem Ausland insgesamt: Anteil an allen Übernachtungen; sonst: Anteil an den Übernachtungen des Auslands insgesamt

2) Rechnerischer Wert (Übernachtungen/Ankünfte)

## 20. Beherbergungsstätten, Gästebetten und Kapazitätsauslastung am Ende des Berichtsmonats nach Gemeindegruppen

Gemeindegruppen	Beherbergungsstätten		Betten/Schlafgelegenheiten					
	ins- gesamt	darunter geöffnete	ins- gesamt	darunter angebotene		durchschnittliche Auslastung der angebotenen Betten <sup>1)</sup>		
	Ist am 31.08.1997				Veränderung z. Vorjahresmon.	August 1997	seit Jahresbeginn	
	Anzahl				Prozent			
Mineral- und Moorbäder								
Bad Freienwalde	5	5	336	327	- 4,9	48,3	56,9	
Bad Liebenwerda	8	8	469	459	7,5	57,2	50,3	
Bad Saarow-Pieskow	13	12	870	771	- 9,8	46,3	36,3	
Bad Wilsnack	4	4	501	501	0,8	38,6	37,0	
Zusammen	30	29	2 176	2 058	- 3,1	47,2	43,2	
Kneippkurorte								
Buckow	13	12	782	761	6,0	41,1	32,2	
Luftkurorte								
Belzig	7	7	477	475	9,4	35,7	41,5	
Erholungsorte								
Burg/Spreewald	22	22	1 381	1 372	6,2	54,9	48,0	
Lindow (Mark)	3	2	43	24	- 79,5			
Lychen	12	10	605	546	79,6	44,2	35,2	
Müllrose	4	4	134	132	24,5	40,7	31,3	
Neuglobsow	8	8	226	212	- 35,0	53,7	45,3	
Rheinsberg	10	10	424	423	60,2	66,1	49,2	
Templin	5	5	1 461	1 139	- 19,0	55,9	37,9	
Waldsiedersdorf	2	2	90	90	- 11,8			
Zusammen	66	63	4 364	3 938	0,5	54,5	43,3	
Sonstige Gemeinden	1 241	1 175	64 259	60 584	3,0	37,2	33,1	
Land Brandenburg	1 357	1 286	72 058	67 816	2,7	38,5	34,0	

1) Rechnerischer Wert (Übernachtungen/angebotene Bettentage) x 100

## 21. Ankünfte, Übernachtungen und durchschnittliche Aufenthaltsdauer der Gäste in Beherbergungsstätten im August 1997 nach Gemeindegruppen

Gemeindegruppen	Ankünfte		Übernachtungen		Durchschnittliche Aufenthaltsdauer <sup>1)</sup>
	Ist	Veränderung z. Vorjahresmon.	Ist	Veränderung z. Vorjahresmon.	
	Anzahl	Prozent	Anzahl	Prozent	Tage
Mineral- und Moorbäder					
Bad Freienwalde	533	- 16,2	4 895	- 33,3	9,2
Bad Liebenwerda	565	- 7,1	8 145	- 10,2	14,4
Bad Saarow-Pieskow	4 436	60,7	11 059	25,5	2,5
Bad Wilsnack	1 074	- 2,0	5 997	- 37,5	5,6
Zusammen	6 608	29,5	30 096	- 13,6	4,6
Kneippkurorte					
Buckow	1 793	3,9	9 695	10,2	5,4
Luftkurorte					
Belzig	850	- 35,6	5 253	- 42,5	6,2
Erholungsorte					
Burg/Spreewald	7 080	- 1,9	23 345	- 10,6	3,3
Lindow (Mark)					
Lychen	1 242	53,9	7 489	48,1	6,0
Müllrose	306	36,6	1 665	88,1	5,4
Neuglobsow	894	5,2	3 493	13,7	3,9
Rheinsberg	1 883	10,8	8 666	61,9	4,6
Templin	5 284	- 2,8	19 725	6,1	3,7
Waldsiedersdorf					
Zusammen	17 207	2,1	66 465	5,8	3,9
Sonstige Gemeinden	228 645	3,0	694 727	6,4	3,0
Land Brandenburg	255 103	3,3	806 236	4,9	3,2

1) Rechnerischer Wert (Übernachtungen/Ankünfte)

## 22. Ankünfte, Übernachtungen und durchschnittliche Aufenthaltsdauer der Gäste in Beherbergungsstätten von Januar bis August 1997 nach Gemeindegruppen

Gemeindegruppen	Ankünfte		Übernachtungen		Durchschnittliche Aufenthaltsdauer <sup>1)</sup>
	Ist	Veränderung z. Vorjahreszeitr.	Ist	Veränderung z. Vorjahreszeitr.	
	Anzahl	Prozent	Anzahl	Prozent	
Mineral- und Moorbäder					
Bad Freienwalde	3 664	- 17,5	42 121	- 26,1	11,5
Bad Liebenwerda	3 587	- 7,3	52 405	- 24,9	14,6
Bad Saarow-Pieskow	19 611	24,9	53 099	0,4	2,7
Bad Wilsnack	5 902	- 5,5	45 053	- 40,9	7,6
Zusammen	32 764	8,3	192 678	- 24,7	5,9
Kneippkurorte					
Buckow	12 057	9,9	59 354	- 9,4	4,9
Luftkurorte					
Belzig	7 889	- 15,2	46 410	- 33,6	5,9
Erholungsorte					
Burg/Spreewald	39 398	9,1	143 829	- 5,5	3,7
Lindow (Mark)					
Lychen	5 842	-16,3	35 536	13,3	6,1
Müllrose	2 319	24,5	8 653	30,2	3,7
Neuglobsow	3 747	- 5,5	13 309	- 12,4	3,6
Rheinsberg	8 810	18,9	44 673	31,6	5,1
Templin	24 802	- 4,4	84 694	- 8,7	3,4
Waldsiedersdorf					
Zusammen	89 281	4,4	345 549	- 2,3	3,9
Sonstige Gemeinden	1 496 844	7,2	4 468 859	6,1	3,0
Land Brandenburg	1 638 835	6,9	5 112 850	3,1	3,1

1) Rechnerischer Wert (Übernachtungen/Ankünfte)

### 23. Campingplätze mit Urlaubscamping<sup>\*)</sup> und Stellplatzkapazität nach Regionalverbänden und Verwaltungsbezirken am Ende des Berichtsmonats

Regionalverband Verwaltungsbezirk	Campingplätze		Stellplätze		
	insgesamt	darunter geöffnete	insgesamt	darunter angebotene	
	Ist am 31.08.1997				Veränderung z. Vorjahresmon.
	Anzahl				Prozent
Brandenburg-Nord	47	47	2 645	2 455	- 1,3
Oberhavel	10	10	475	420	- 1,2
Ostprignitz-Ruppin	24	24	1 089	1 044	5,0
Prignitz	2	2	90	80	- 11,1
Uckermark	11	11	991	911	- 6,9
Potsdam-Havelland-Fläming	34	34	1 756	1 690	0,2
Brandenburg an der Havel	5	5	346	346	0,3
Potsdam	1	1	120	120	0,0
Havelland	7	7	257	257	0,8
Potsdam-Mittelmark	17	17	863	812	- 4,1
Teltow-Fläming	4	4	170	155	29,2
Ostbrandenburg	38	35	3 168	3 045	8,7
Frankfurt (Oder)	1	1	697	697	17,9
Barnim	13	12	835	785	0,3
Märkisch-Oderland	3	2	200	180	- 10,0
Oder-Spree	21	20	1 436	1 383	12,7
Brandenburg-Süd	51	50	4 613	4 464	6,2
Cottbus	-	-	-	-	-
Dahme-Spreewald	28	28	2 851	2 792	5,3
Elbe-Elster	7	7	297	287	- 3,4
Oberspreewald-Lausitz	9	8	886	836	22,9
Spree-Neiße	7	7	579	549	- 4,7
Land Brandenburg	170	166	12 182	11 654	4,2

\*) Campingplatzbenutzung für höchstens zwei Monate vereinbart



**24. Ankünfte, Übernachtungen und durchschnittliche Aufenthaltsdauer der Gäste auf Campingplätzen mit Urlaubscamping \*) im August 1997 nach Regionalverbänden und Verwaltungsbezirken**

Regionalverband Verwaltungsbezirk	Ankünfte		Übernachtungen		Durchschnitt- liche Aufent- haltsdauer <sup>1)</sup>
	Ist	Veränderung z. Vorjahresmon.	Ist	Veränderung z. Vorjahresmon.	
	Anzahl	Prozent	Anzahl	Prozent	Tage
Brandenburg-Nord	16 089	46,5	43 863	53,7	2,7
Oberhavel	3 853	58,0	8 260	77,3	2,1
Ostprignitz-Ruppin	8 196	57,6	22 498	48,8	2,7
Prignitz	521	27,1	1 336	25,9	2,6
Uckermark	3 519	19,8	11 769	52,9	3,3
Potsdam-Havelland-Fläming	11 733	31,7	41 645	76,6	3,5
Brandenburg an der Havel	2 419	61,4	7 397	108,5	3,1
Potsdam	1 123	5,4	2 220	11,4	2,0
Havelland	1 382	85,8	7 046	307,3	5,1
Potsdam-Mittelmark	6 063	15,2	22 615	46,8	3,7
Teltow-Fläming	746	120,1	2 367	161,8	3,2
Ostbrandenburg	15 686	23,5	48 519	29,4	3,1
Frankfurt (Oder)	5 229	10,8	19 318	24,8	3,7
Barnim	4 405	6,7	10 186	0,4	2,3
Märkisch-Oderland	839	159,0	2 056	69,5	2,5
Oder-Spree	5 213	47,6	16 959	60,2	3,3
Brandenburg-Süd	28 292	48,9	103 838	61,6	3,7
Cottbus	-	-	-	-	-
Dahme-Spreewald	11 141	35,8	36 412	42,7	3,3
Elbe-Elster	1 845	74,6	6 318	114,9	3,4
Oberspreewald-Lausitz	12 418	52,6	51 913	65,7	4,2
Spree-Neiße	2 888	80,5	9 195	105,6	3,2
Land Brandenburg	71 800	39,2	237 865	54,6	3,3

\*) Campingplatzbenutzung für höchstens zwei Monate vereinbart

1) Rechnerischer Wert (Übernachtungen/Ankünfte)

**25. Ankünfte, Übernachtungen und durchschnittliche Aufenthaltsdauer der Gäste auf Campingplätzen mit Urlaubscamping \*) von Januar bis August 1997 nach Regionalverbänden und Verwaltungsbezirken**

Regionalverband Verwaltungsbezirk	Ankünfte		Übernachtungen		Durchschnittliche Aufenthaltsdauer <sup>1)</sup> Tage
	Ist	Veränderung z. Vorjahreszeitr.	Ist	Veränderung z. Vorjahreszeitr.	
	Anzahl	Prozent	Anzahl	Prozent	
Brandenburg-Nord	50 794	17,9	138 221	0,5	2,7
Oberhavel	12 051	26,7	24 558	33,0	2,0
Ostprignitz-Ruppin	23 469	31,5	66 651	- 4,5	2,8
Prignitz	2 293	- 16,9	7 895	- 14,6	3,4
Uckermark	12 981	0,0	39 117	- 2,4	3,0
Potsdam-Havelland-Fläming	37 563	10,0	117 301	18,5	3,1
Brandenburg an der Havel	6 893	12,9	20 674	27,0	3,0
Potsdam	4 568	39,9	7 630	39,8	1,7
Havelland	4 304	20,7	18 119	68,1	4,2
Potsdam-Mittelmark	19 145	- 0,4	62 797	3,7	3,3
Teltow-Fläming	2 653	34,2	8 081	36,1	3,0
Ostbrandenburg	63 232	9,0	195 225	- 1,8	3,1
Frankfurt (Oder)	22 639	- 1,2	83 109	- 7,9	3,7
Barnim	17 626	- 1,8	49 185	- 8,4	2,8
Märkisch-Oderland	1 799	29,7	5 033	1,1	2,8
Oder-Spree	21 168	34,3	57 898	16,0	2,7
Brandenburg-Süd	99 927	17,7	322 619	7,9	3,2
Cottbus	-	-	-	-	-
Dahme-Spreewald	40 468	3,5	127 415	0,9	3,1
Elbe-Elster	5 908	18,3	17 599	10,3	3,0
Oberspreewald-Lausitz	43 045	29,7	144 106	9,1	3,3
Spree-Neiße	10 506	37,5	33 499	36,3	3,2
Land Brandenburg	251 516	14,2	773 366	5,3	3,1

\*) Campingplatzbenutzung für höchstens zwei Monate vereinbart

1) Rechnerischer Wert (Übernachtungen/Ankünfte)



