

# **Statistische Berichte**

---

G IV 1 - m 07 / 97

**Gäste und Übernachtungen  
im Fremdenverkehr  
im Land Brandenburg**

**Juli 1997**

**Erarbeitet:**

Landesamt für Datenverarbeitung und Statistik Brandenburg  
Dezernat Handel, Verkehr, Fremdenverkehr

**Herausgeber:**

Landesamt für Datenverarbeitung und Statistik Brandenburg  
Dezernat Öffentlichkeitsarbeit  
Postfach 60 10 52  
14410 Potsdam

Telefon: (0331) 39 403 - 405  
Fax: (0331) 39 418  
BTX: \*47474#  
E-Mail: [Info@lds.brandenburg.de](mailto:Info@lds.brandenburg.de)

Erschienen im September 1997  
Preis: 5,50 DM

**Nachdruck, auch im Auszug, nur mit Quellenangabe gestattet!**

# Inhalt

Seite

Vorbemerkungen/Erläuterungen .....	5
------------------------------------	---

## Tabellenteil

### I. Zusammenfassende Übersichten nach Zeitvergleichen

1. Ankünfte von Gästen in Beherbergungsstätten nach Monaten bzw. zusammengefaßten Zeiträumen .....	7
2. Übernachtungen von Gästen in Beherbergungsstätten nach Monaten bzw. zusammengefaßten Zeiträumen .....	8
3. Auslastung der angebotenen Bettenkapazität in Beherbergungsstätten nach Monaten bzw. zusammengefaßten Zeiträumen .....	9
4. Ankünfte von Gästen auf Campingplätzen mit Urlaubscamping nach Monaten bzw. zusammengefaßten Zeiträumen .....	10
5. Übernachtungen von Gästen auf Campingplätzen mit Urlaubscamping nach Monaten bzw. zusammengefaßten Zeiträumen .....	11

### II. Weitere Ergebnistabellen

6. Beherbergungsarten nach Regionalverbänden und Verwaltungsbezirken am Ende des Berichtsmonats .....	12
7. Anteil der in den einzelnen Beherbergungsarten angebotenen Bettenkapazität an den angebotenen Betten/Schlafgelegenheiten aller Beherbergungsstätten im Land Brandenburg am Ende des Berichtsmonats .....	13
8. Anteil der in den einzelnen Regionalverbänden des Landes Brandenburg angebotenen Bettenkapazität in den Beherbergungsstätten an der angebotenen Bettenkapazität in den Beherbergungsstätten des Landes insgesamt am Ende des Berichtsmonats .....	13
9. Beherbergungsstätten, Gästebetten und Kapazitätsauslastung nach Regionalverbänden und Verwaltungsbezirken am Ende des Berichtsmonats .....	14
10. Beherbergungsarten nach Größenklassen und Kapazitätsauslastung am Ende des Berichtsmonats .....	15
11. Ankünfte der Gäste in Beherbergungsstätten nach Regionalverbänden und Verwaltungsbezirken sowie nach zusammengefaßten Gästegruppen im Berichtsmonat .....	18
12. Ankünfte der Gäste in Beherbergungsstätten nach Regionalverbänden und Verwaltungsbezirken sowie nach zusammengefaßten Gästegruppen seit Jahresbeginn .....	19
13. Übernachtungen der Gäste in Beherbergungsstätten nach Regionalverbänden und Verwaltungsbezirken sowie nach zusammengefaßten Gästegruppen im Berichtsmonat .....	20

14. Übernachtungen der Gäste in Beherbergungsstätten nach Regionalverbänden und Verwaltungsbezirken sowie nach zusammengefaßten Gästegruppen seit Jahresbeginn .....	21
15. Durchschnittliche Aufenthaltsdauer der Gäste in Beherbergungsstätten nach Regionalverbänden und Verwaltungsbezirken im Berichtsmonat und seit Jahresbeginn .....	22
16. Ankünfte, Übernachtungen und durchschnittliche Aufenthaltsdauer der Gäste in Beherbergungsstätten nach Betriebsarten und zusammengefaßten Gästegruppen im Berichtsmonat .....	23
17. Ankünfte, Übernachtungen und durchschnittliche Aufenthaltsdauer der Gäste in Beherbergungsstätten nach Betriebsarten und zusammengefaßten Gästegruppen seit Jahresbeginn .....	24
18. Ankünfte, Übernachtungen und durchschnittliche Aufenthaltsdauer der Gäste in Beherbergungsstätten nach Herkunftsländern im Berichtsmonat .....	25
19. Ankünfte, Übernachtungen und durchschnittliche Aufenthaltsdauer der Gäste in Beherbergungsstätten nach Herkunftsländern seit Jahresbeginn .....	27
20. Beherbergungsstätten, Gästebetten und Kapazitätsauslastung nach Gemeindegruppen am Ende des Berichtsmonats .....	29
21. Ankünfte, Übernachtungen und durchschnittliche Aufenthaltsdauer der Gäste in Beherbergungsstätten nach Gemeindegruppen im Berichtsmonat .....	30
22. Ankünfte, Übernachtungen und durchschnittliche Aufenthaltsdauer der Gäste in Beherbergungsstätten nach Gemeindegruppen seit Jahresbeginn .....	31
23. Campingplätze mit Urlaubscamping und Stellplatzkapazität nach Regionalverbänden und Verwaltungsbezirken am Ende des Berichtsmonats .....	32
24. Ankünfte, Übernachtungen und durchschnittliche Aufenthaltsdauer der Gäste auf Campingplätzen mit Urlaubscamping nach Regionalverbänden und Verwaltungsbezirken im Berichtsmonat .....	33
25. Ankünfte, Übernachtungen und durchschnittliche Aufenthaltsdauer der Gäste auf Campingplätzen mit Urlaubscamping nach Regionalverbänden und Verwaltungsbezirken seit Jahresbeginn .....	34

## **Vorbemerkungen**

### **Rechtsgrundlage und Erhebungsumfang**

Rechtsgrundlage der Fremdenverkehrsstatistik ist das Gesetz über die Statistik der Beherbergung im Reiseverkehr (Beherbergungsstatistikgesetz - BeherbStatG) vom 14.07.1980 (BGBl. I S. 953).

Danach sind in allen Gemeinden des Landes Beherbergungsstätten mit mehr als acht Gästebetten in die Erhebung einzubeziehen.

In 565 Gemeinden des Landes waren Beherbergungsstätten mit dieser Bettenanzahl vorhanden. Geöffnete und damit für den Fremdenverkehr wirksame Einrichtungen befanden sich in 550 Gemeinden.

### **Abgrenzung des Erhebungsumfangs**

Nach Wortlaut und Zielsetzung des Beherbergungsstatistikgesetzes kommt es für die Berichtskreis-zugehörigkeit der Beherbergungsstätten weder auf die Gewinnerzielungsabsicht des Betriebes noch auf den Aufenthaltswitz der Gäste an. Ebensovienig ist maßgebend, ob die Gästebeherbergung betrieblicher Haupt- oder nur Nebenzweck ist. Entscheidend ist lediglich, daß auf Dauer mindestens neun Unterbringungsmöglichkeiten angeboten werden, die für die Beherbergung von Reisenden, d.h. Personen bestimmt sind, die sich vorübergehend an einem anderen Ort als ihrem gewöhnlichen Wohnsitz aufhalten. Die Abgrenzung der statistischen Einheiten richtet sich im wesentlichen nach der Systematik der Wirtschaftszweige.

Danach werden, unabhängig vom wirtschaftlichen Schwerpunkt des Unternehmens oder des Betriebes, alle fachlichen Betriebsteile erfaßt, die - für sich genommen - dem Bereich des Beherbergungsgewerbes zuzuordnen wären.

Der gesetzlich vorgeschriebene Erfassungsbereich der Beherbergungsstatistik ist aber mit dem gewerblichen Sektor nicht deckungsgleich.

Er unterschreitet ihn durch Ausklammerung der ebenfalls dem Beherbergungsgewerbe zuzurechnenden „Privatquartiere“; er geht über ihn hinaus durch die Einbeziehung von Unterkunftsstätten, die wirtschaftssystematisch und funktionell anderen Dienstleistungsbereichen (z.B. Heilstätten und Sanatorien) zugerechnet werden.

Bezüglich der **Campingplätze** legt die Zielsetzung der Beherbergungsstatistik - trotz des Fehlens einer inhaltlichen Begrenzung des Begriffs „Reiseverkehr“ in der Rechtsgrundlage - eine Einengung auf den Bereich des Urlaubscampings nahe.

Der hiergegen abzugrenzende Dauercampingbereich ist grundsätzlich dem Naherholungsverkehr und nicht dem Reiseverkehr zuzurechnen. Campingplätze mit (in der Regel) bis zu drei Stellplätzen werden nicht erfaßt, da sie nach den Campingplatzverordnungen der Bundesländer keiner Genehmigungspflicht unterliegen.

## **Erläuterung wichtiger Begriffe**

### **Ankünfte**

Anzahl der Gästemeldungen in einer Beherbergungsstätte innerhalb des Berichtsmonats.

### **Beherbergung**

Unterbringung von Personen, die sich vorübergehend an einem anderen Ort als ihrem gewöhnlichen Wohnsitz aufhalten.

Ein Aufenthalt gilt - in Anlehnung an die melderechtlichen Vorschriften - dann als „vorübergehend“, wenn er die Dauer von zwei Monaten im allgemeinen nicht überschreitet. Der vorübergehende Ortswechsel kann durch Urlaub und Freizeit, aber auch durch Wahrnehmung privater und geschäftlicher Kontakte, den Besuch von Tagungen und Fortbildungsveranstaltungen, Maßnahmen zur Wiederherstellung der Gesundheit oder sonstige Gründe veranlaßt sein.

**Beherbergungsstätten**

Betriebe, die nach Einrichtung und Zweckbestimmung dazu dienen, Gäste zu beherbergen. Hierzu zählen auch Unterkunftsstätten, die die Gästebeherbergung nicht gewerblich und/oder nur als Nebenzweck betreiben.

**Campingplatz**

Abgegrenztes Gelände, das jedermann zum vorübergehenden Aufstellen von mitgebrachten Wohnwagen oder Zelten zugänglich ist.

**Erholungsheim**

Beherbergungsstätte für Angehörige bestimmter Personengruppen, in der Speisen und Getränke nur an Hausgäste abgegeben werden.

**Ferienhaus**

Jedermann zugängliche, in Wohneinheiten gegliederte Beherbergungsstätte ohne Abgabe von Speisen und Getränken, aber mit Kochgelegenheit in den Wohneinheiten.

**Ferienzentrum**

Beherbergungsstätte, die jedermann zugänglich ist und nach Einrichtung und Zweckbestimmung dazu dient, wahlweise unterschiedliche Wohn- und Aufenthaltsmöglichkeiten zum vorübergehenden Aufenthalt sowie gleichzeitig Freizeiteinrichtungen in Verbindung mit Einkaufsquellen und persönlichen Dienstleistungen anzubieten.

**Herkunftsland**

Für die Erfassung ist grundsätzlich der ständige Wohnsitz oder gewöhnliche Aufenthalt der Gäste maßgebend, nicht dagegen deren Staatsangehörigkeit (Nationalität).

**Hotel**

Jedermann zugängliche Beherbergungs- und Bewirtschaftungsstätte mit herkömmlichem Dienstleistungsangebot in der Mehrzahl ihrer Beherbergungseinheiten und mit wenigstens einem Vollrestaurant, auch für Passanten, mit besonderen Aufenthaltsräumen für Hausgäste.

**Hotel garni**

Jedermann zugängliche Beherbergungsstätte, in der an Hausgäste höchstens Frühstück abgegeben wird.

**Jugendherberge**

Beherbergungsstätte vorzugsweise für Jugendliche sowie für Angehörige der sie tragenden Organisation, in der Speisen und Getränke nur an Hausgäste abgegeben werden.

**Pension**

Jedermann zugängliche Beherbergungsstätte, in der Speisen und Getränke nur an Hausgäste abgegeben werden.

**Übernachtungen**

Zahl der Übernachtungen von Gästen, die im Berichtszeitraum ankamen oder aus dem vorherigen Berichtszeitraum noch anwesend waren.

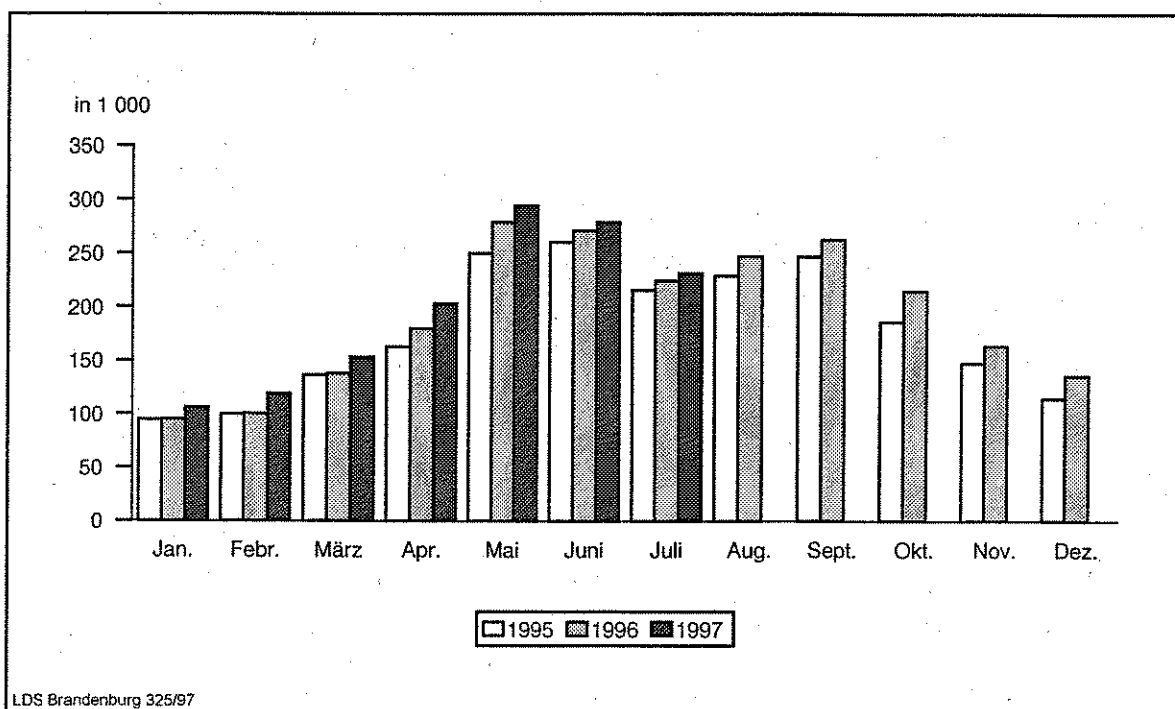
**Zeichenerklärung (nach DIN 55 301)**

- 0 weniger als die Hälfte von 1 in der letzten besetzten Stelle, jedoch mehr als nichts
- nichts vorhanden (genau Null)
- . Zahlenwert unbekannt oder geheimzuhalten
- x Tabellenfach gesperrt, weil Aussage nicht sinnvoll (z.B. bei Vorjahresvergleichen ohne Basiswert)
- ... Angabe fällt erst später an
- + oder - aus technischen Gründen sind nur die Minusveränderungen (-) jeweils vor der Zahl gekennzeichnet; anderenfalls liegt eine Zunahme vor

# I. Zusammenfassende Übersichten nach Zeitvergleichen

## 1. Ankünfte von Gästen in Beherbergungsstätten

Zeitraum	1993	1994	1995	1996	1997
	Anzahl				
Januar	51 893	80 296	94 722	94 938	105 761
Februar	58 833	84 872	99 779	100 159	118 977
März	85 380	114 561	136 172	137 609	152 923
April	101 602	140 360	162 573	179 270	202 924
Mai	152 225	203 027	249 818	278 683	293 596 <sup>1)</sup>
Juni	157 290	206 890	260 070	270 850	278 561
Juli	124 122	175 113	215 197	224 111	230 990
August	146 601	174 746	228 706	246 965	...
September	150 755	188 483	246 439	262 263	...
Oktober	129 488	162 487	185 814	214 482	...
November	100 255	126 135	147 222	163 442	...
Dezember	81 918	106 209	114 236	135 619	...
Winterhalbjahr <sup>2)</sup>	430 943	602 262	725 590	773 434	879 646
Sommerhalbjahr <sup>3)</sup>	860 481	1 110 746	1 386 044	1 497 354	...
Jahr	1 340 362	1 763 179	2 140 748	2 308 391	...



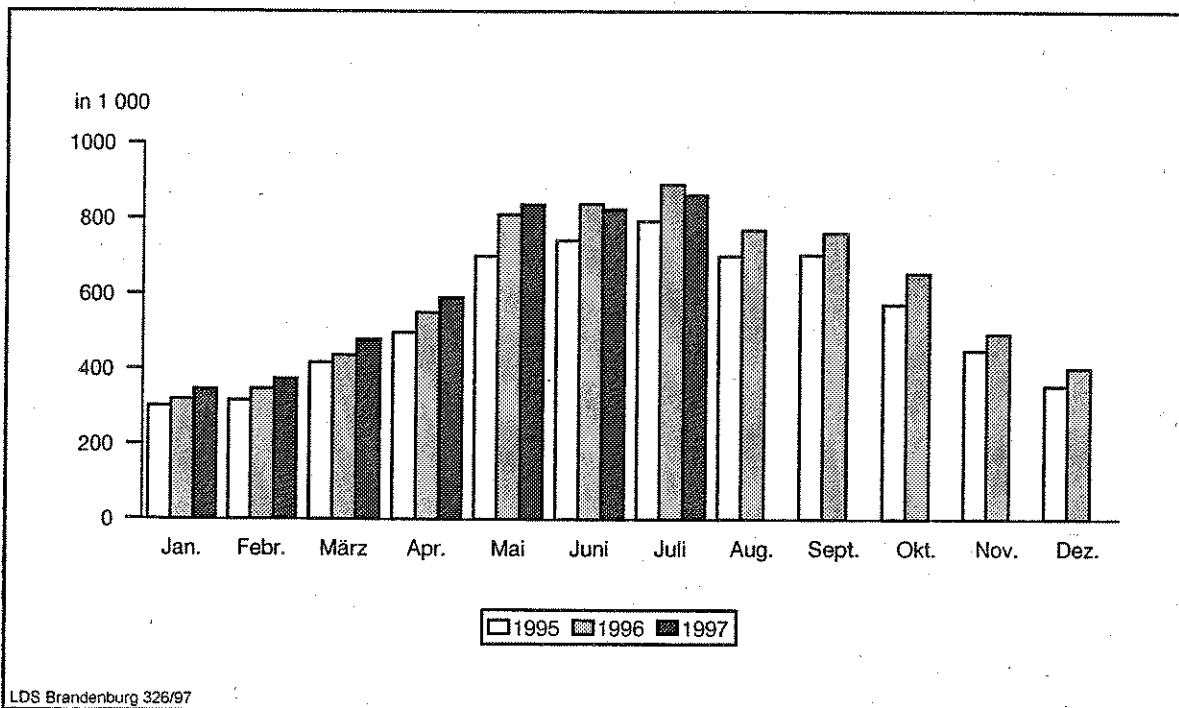
1) Veränderung gegenüber Vormonatsberichten durch nachträgliche Korrektur

2) November des vorhergehenden Jahres bis einschließlich April des jeweiligen Jahres

3) Mai bis einschließlich Oktober

## 2. Übernachtungen von Gästen in Beherbergungsstätten

Zeitraum	1993	1994	1995	1996	1997
	Anzahl				
Januar	161 344	240 036	301 043	319 029	345 950
Februar	181 712	260 404	316 457	347 094	372 940
März	250 527	351 364	416 179	436 158	477 187
April	293 089	429 161	496 475	549 954	589 684
Mai	417 873	597 365	699 777	810 697	834 959 <sup>1)</sup>
Juni	442 560	632 681	742 066	837 568	824 152
Juli	462 622	652 333	792 819	889 506	861 742
August	469 850	617 058	700 427	768 692	...
September	430 351	567 626	703 722	761 100	...
Oktober	376 277	508 345	571 597	654 337	...
November	291 405	379 001	449 429	493 179	...
Dezember	229 349	318 390	354 664	402 349	...
Winterhalbjahr <sup>2)</sup>	1 299 536	1 801 719	2 227 545	2 456 328	2 681 289
Sommerhalbjahr <sup>3)</sup>	2 599 533	3 575 408	4 210 408	4 721 900	...
Jahr	4 006 959	5 553 764	6 544 655	7 269 663	...



- 1) Veränderung gegenüber Vormonatsberichten durch nachträgliche Korrektur  
 2) November des vorhergehenden Jahres bis einschließlich April des jeweiligen Jahres  
 3) Mai bis einschließlich Oktober



### 3. Auslastung der angebotenen Bettenkapazität in Beherbergungsstätten <sup>\*)</sup>

Zeitraum	1993	1994	1995	1996	1997
	Prozent				
Januar	21,9	24,8	24,8	21,8	20,7
Februar	26,7	28,3	28,3	24,9	24,1
März	31,9	32,3	32,4	28,5	27,1
April	35,8	36,6	36,6	32,9	32,2
Mai	44,4	44,6	44,4	41,7	40,9
Juni	46,6	47,5	46,7	43,2	40,9
Juli	46,3	47,3	47,3	44,4	41,6
August	44,2	44,3	41,2	37,8	...
September	40,8	42,5	42,8	39,4	...
Oktober	36,6	37,4	34,7	34,2	...
November	32,0	31,6	30,2	28,5	...
Dezember	24,7	26,7	24,2	23,5	...
Winterhalbjahr <sup>1)</sup>	28,7	30,1	30,2	27,3	26,1
Sommerhalbjahr <sup>2)</sup>	43,1	43,9	42,8	40,1	...
Jahr	36,8	37,8	36,8	34,2	...

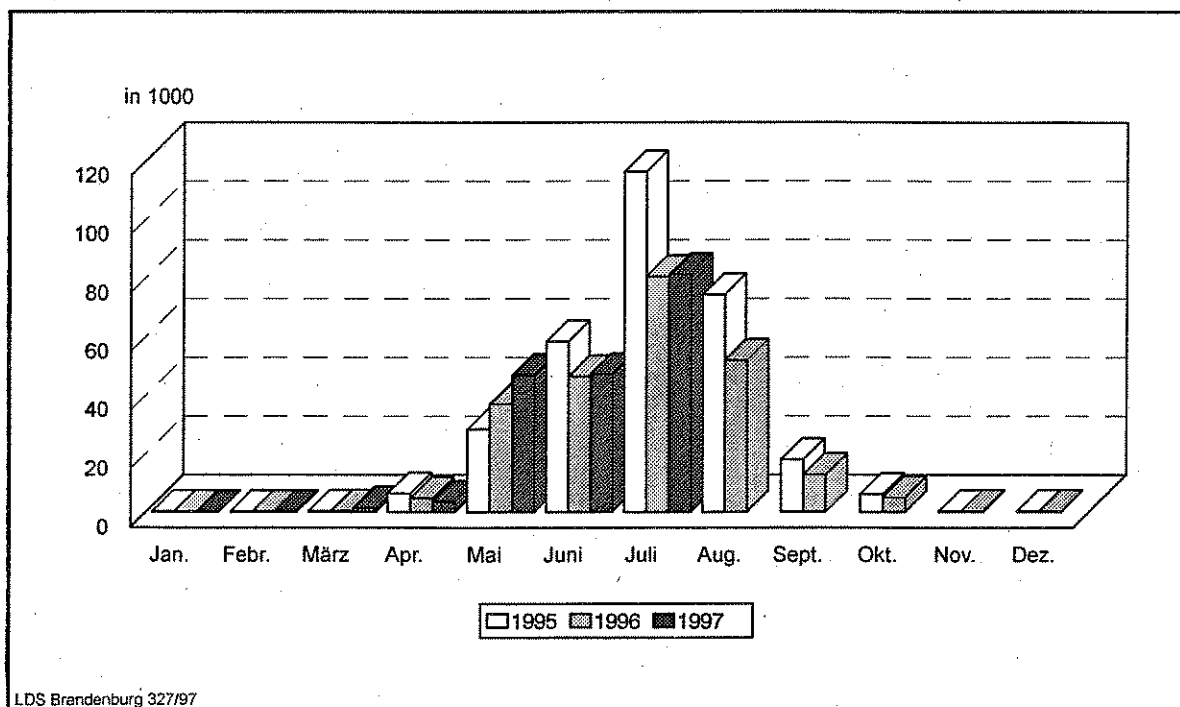
\*) Rechnerischer Wert (Übernachtungen/angebotene Bettentage) x 100

1) November des vorhergehenden Jahres bis einschließlich April des jeweiligen Jahres

2) Mai bis einschließlich Oktober

#### 4. Ankünfte von Gästen auf Campingplätzen mit Urlaubscamping

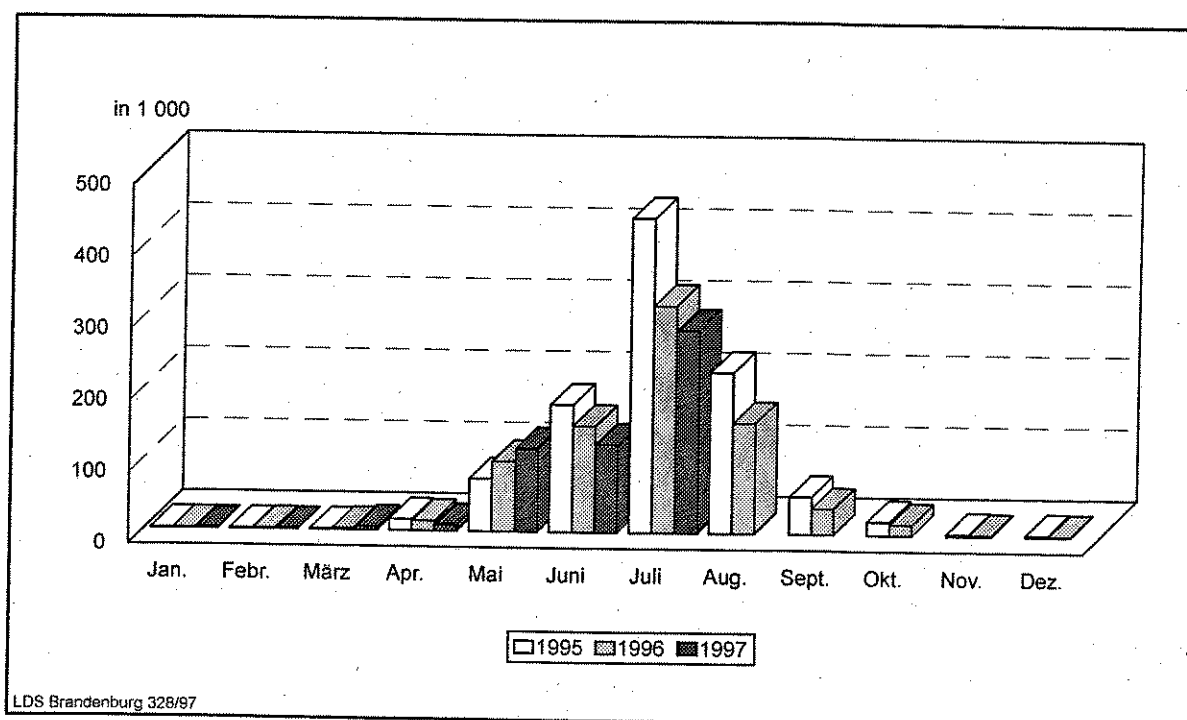
Zeitraum	1993	1994	1995	1996	1997
	Anzahl				
Januar	267	157	132	211	195
Februar	316	182	169	164	176
März	700	632	294	424	1 538
April	7 381	3 940	6 236	4 696	3 540
Mai	38 998	43 300	28 154	36 681	46 648
Juni	40 498	39 956	58 052	46 140	46 796
Juli	74 401	107 014	115 899	80 256	80 823
August	59 252	66 863	74 007	51 594	...
September	14 052	17 189	17 852	12 719	...
Oktober	3 732	5 540	6 050	4 856	...
November	368	365	294	264	...
Dezember	275	322	324	297	...
Winterhalbjahr <sup>1)</sup>	9 631	5 554	7 518	6 113	6 010
Sommerhalbjahr <sup>2)</sup>	230 933	279 862	300 014	232 246	...
Jahr	240 240	285 460	307 463	238 302	...



1) November des vorhergehenden Jahres bis einschließlich April des jeweiligen Jahres  
 2) Mai bis einschließlich Oktober

## 5. Übernachtungen von Gästen auf Campingplätzen mit Urlaubscamping

Zeitraum	1993	1994	1995	1996	1997
	Anzahl				
Januar	1 516	418	888	1 109	785
Februar	1 727	734	1 030	1 666	1 092
März	2 650	3 858	1 227	2 026	4 586
April	18 018	12 941	15 356	13 882	8 732
Mai	108 713	114 427	73 332	97 548	115 678
Juni	124 136	115 844	177 217	148 011	122 544
Juli	316 770	408 248	438 045	316 314	282 084
August	215 612	226 145	224 131	153 877	...
September	44 906	47 932	52 342	35 724	...
Oktober	11 339	15 925	18 896	14 845	...
November	1 973	2 480	2 735	1 667	...
Dezember	1 004	1 576	2 217	1 485	...
Winterhalbjahr <sup>1)</sup>	26 478	20 928	22 557	23 635	18 347
Sommerhalbjahr <sup>2)</sup>	821 476	928 521	983 963	766 319	...
Jahr	848 364	950 528	1 007 416	788 154	...



1) November des vorhergehenden Jahres bis einschließlich April des jeweiligen Jahres

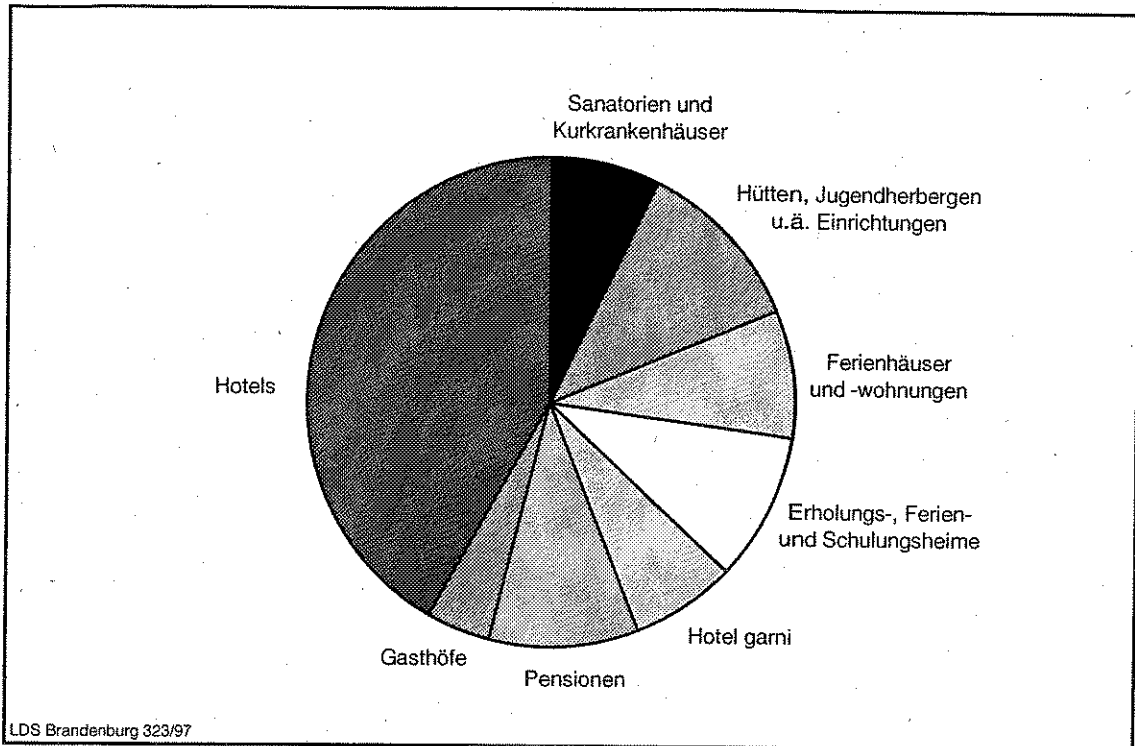
2) Mai bis einschließlich Oktober

## II. Weitere Ergebnistabellen

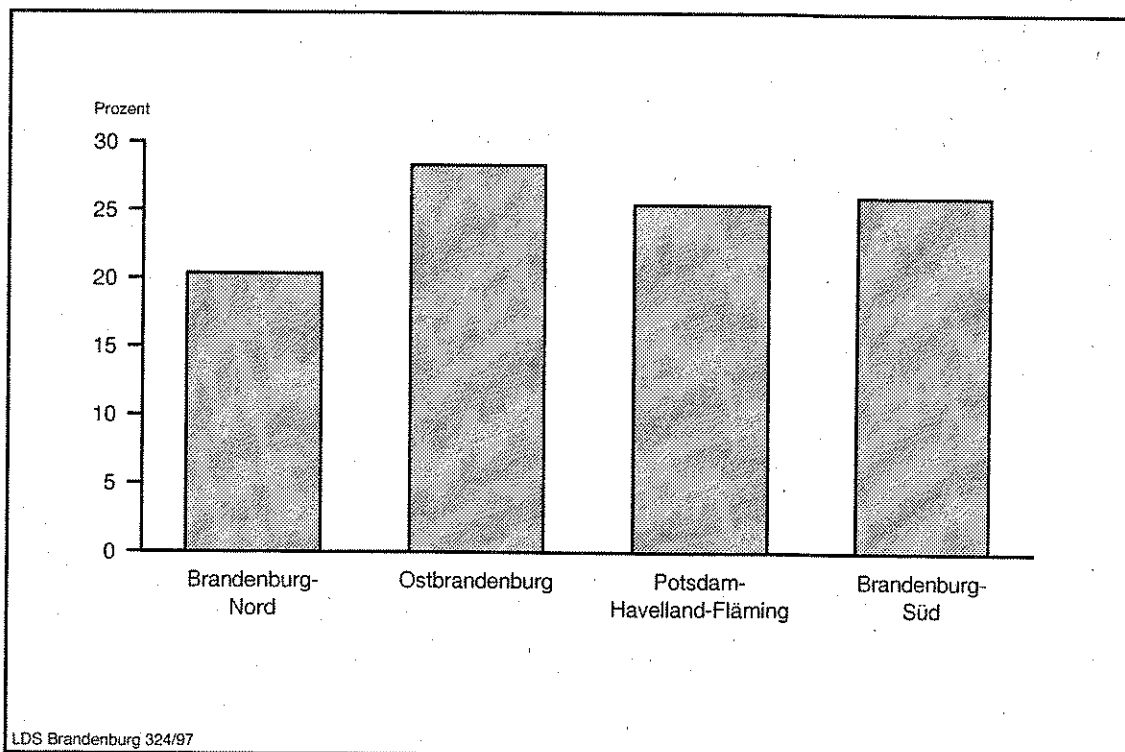
### 6. Beherbergungsarten am 31.07.1997 nach Regionalverbänden und Verwaltungsbezirken

Regionalverband Verwaltungsbezirk	Beher- ber- gungs- stätten insge- samt	davon							
		Hotels	Gast- höfe	Pen- sionen	Hotels garnis	Erho- lungs- Ferien- und Schu- lungs- heime	Ferien- häuser und -woh- nungen	Hütten, Jugend- herber- gen u.ä. Einrich- tungen	Sanato- rien, Kur- kranken- häuser u.ä. Einrich- tungen
Anzahl									
Brandenburg-Nord	337	110	43	82	18	25	42	10	7
Oberhavel	90	28	15	23	7	6	10	1	-
Ostprignitz-Ruppin	107	35	9	26	4	6	20	4	3
Prignitz	42	21	8	8	-	3	-	1	1
Uckermark	98	26	11	25	7	10	12	4	3
dar. Schwedt	7	2	-	2	2	-	-	1	-
Potsdam-Havelland-Fläming	335	130	27	76	30	25	33	10	4
Brandenburg an der Havel	20	8	1	6	2	-	2	1	-
Potsdam	23	16	-	4	1	1	-	1	-
Havelland	66	22	6	22	3	2	7	4	-
Potsdam-Mittelmark	143	53	12	24	14	16	17	3	4
Teltow-Fläming	83	31	8	20	10	6	7	1	-
Ostbrandenburg	322	102	23	70	23	33	34	29	8
Frankfurt (Oder)	18	8	2	6	-	-	1	1	-
Barnim	86	31	5	20	6	10	8	5	1
dar. Eberswalde	7	3	-	2	2	-	-	-	-
Märkisch-Oderland	97	28	5	26	8	10	7	8	5
Oder-Spree	121	35	11	18	9	13	18	15	2
dar. Eisenhüttenstadt	6	3	1	-	-	1	1	-	-
Brandenburg-Süd	362	127	35	90	22	36	21	26	5
Cottbus	25	12	1	6	1	4	-	1	-
Dahme-Spreewald	116	35	10	20	7	15	16	11	2
Elbe-Elster	59	19	8	13	5	6	2	4	2
Oberspreewald-Lausitz	67	26	9	23	2	5	-	2	-
Spree-Neiße	95	35	7	28	7	6	3	8	1
Land Brandenburg	1 356	469	128	318	93	119	130	75	24

7. Anteil der in den einzelnen Beherbergungsarten angebotenen Bettenkapazität an den angebotenen Betten/Schlafgelegenheiten aller Beherbergungsstätten im Land Brandenburg



8. Anteil der in den einzelnen Regionalverbänden des Landes Brandenburg angebotenen Bettenkapazität in den Beherbergungsstätten an der angebotenen Bettenkapazität in den Beherbergungsstätten des Landes insgesamt



**9. Beherbergungsstätten, Gästebetten und Kapazitätsauslastung am 31.07.1997 nach Regionalverbänden und Verwaltungsbezirken**

Regionalverband Verwaltungsbezirk	Beherbergungsstätten		Betten/Schlafgelegenheiten					Betten insgesamt je 1000 Einwohner
	ins- gesamt	darunter geöffnete	ins- gesamt	darunter angebotene				
				Ist	Verän- derung zum Vorjah- resmo- nat	durchschnittliche Auslastung <sup>1)</sup>		
						Juli 1997	seit Jahres- beginn	
	Anzahl				Prozent			Anzahl
Brandenburg-Nord	337	323	15 215	13 652	5,1	46,7	31,9	27,7
Oberhavel	90	86	3 378	3 190	8,9	33,4	27,6	19,5
Ostprignitz-Ruppin	107	102	4 663	4 297	11,8	58,5	34,1	40,3
Prignitz	42	40	1 404	1 335	- 0,2	34,7	27,9	14,0
Uckermark	98	95	5 770	4 830	- 1,0	48,2	34,3	36,3
dar. Schwedt	7	7	667	569	9,2	36,3	38,2	14,5
Potsdam-Havelland-Fläming	335	313	18 641	17 139	3,3	35,5	31,2	27,1
Brandenburg an der Havel	20	19	999	850	- 4,5	24,3	22,0	11,8
Potsdam	23	22	2 366	2 326	9,9	34,0	30,9	17,6
Havelland	66	61	2 511	2 078	- 0,9	43,8	30,0	18,8
Potsdam-Mittelmark	143	133	8 546	7 924	5,7	40,2	34,3	46,2
Teltow-Fläming	83	78	4 219	3 961	- 0,8	25,1	28,0	28,1
Ostbrandenburg	322	304	20 037	19 087	4,1	44,3	37,7	33,3
Frankfurt (Oder)	18	18	1 294	1 174	15,4	37,8	30,6	16,2
Barnim	86	80	6 569	6 291	10,1	48,6	40,5	42,5
dar. Eberswalde	7	6	341	323	134,1	16,8	14,4	7,0
Märkisch-Oderland	97	92	4 842	4 704	1,2	42,5	37,9	27,7
Oder-Spree	121	114	7 332	6 918	- 0,5	42,8	36,4	38,0
dar. Eisenhüttenstadt	6	5	713	613	- 13,3	43,9	50,9	15,2
Brandenburg-Süd	362	342	18 213	17 495	0,8	40,5	31,5	25,5
Cottbus	25	25	2 519	2 484	- 0,4	32,4	26,4	20,9
Dahme-Spreewald	116	110	7 286	7 006	5,1	44,0	32,8	49,3
Elbe-Elster	59	55	1 795	1 725	1,1	41,0	31,0	13,2
Oberspreewald-Lausitz	67	63	2 489	2 326	- 14,5	40,7	29,5	16,1
Spree-Neiße	95	89	4 124	3 954	5,1	38,8	34,6	26,6
Land Brandenburg	1 356	1 282	72 106	67 373	3,2	41,6	33,3	28,2

1) Rechnerischer Wert (Übernachtungen/angebotene Bettentage) x 100

# 10. Beherbergungsarten nach Größenklassen und Kapazitätsauslastung am Ende des Berichtsmonats

Beherbergungsarten mit ... bis ... angebotenen Gästebetten	Beherbergungsstätten		Betten/Schlafgelegenheiten				
	ins- gesamt	darunter geöffnete	ins- gesamt	darunter angebotene		durchschnittliche Auslastung der angebotenen Betten <sup>1)</sup>	
	Ist am 31.07.1997			Veränderung z. Vorjahresmon.		Juli 1997	seit Jahresbeginn
	Anzahl			Prozent			
<b>Hotels</b>							
unter 12	36	16	855	166	0,6	28,5	22,7
12 - 14	33	33	475	433	9,9	30,4	23,5
15 - 19	29	29	518	490	- 13,9	23,5	22,2
20 - 29	85	85	2 080	2 055	2,5	29,0	25,4
30 - 99	212	212	10 898	10 815	3,8	32,4	27,3
100 - 249	57	57	8 436	8 192	- 0,4	33,2	29,6
250 - 499	16	16	6 205	5 544	24,1	35,0	29,4
500 - 999	1	1	530	530	- 49,2		
<b>Zusammen</b>	<b>469</b>	<b>449</b>	<b>29 997</b>	<b>28 225</b>	<b>- 0,3</b>	<b>32,3</b>	<b>28,1</b>
<b>Gasthöfe</b>							
unter 12	29	25	315	248	- 11,4	19,0	17,9
12 - 14	19	19	247	245	11,4	34,9	24,9
15 - 19	32	32	573	539	28,0	27,3	20,9
20 - 29	21	21	494	487	8,7	34,7	26,5
30 - 99	25	25	1 088	1 063	- 1,4	42,0	28,7
100 - 249	2	2	316	316	0,0		
<b>Zusammen</b>	<b>128</b>	<b>124</b>	<b>3 033</b>	<b>2 898</b>	<b>4,9</b>	<b>38,6</b>	<b>26,0</b>
<b>Pensionen</b>							
unter 12	84	66	1 050	656	17,8	37,6	31,1
12 - 14	71	71	951	934	5,3	39,2	28,1
15 - 19	60	60	999	979	14,0	34,8	26,9
20 - 29	50	50	1 173	1 142	2,5	38,7	32,9
30 - 99	50	50	2 382	2 266	22,6	36,2	28,9
100 - 249	2	2	267	267	- 36,6		
250 - 499	1	1	323	316	- 1,6		
<b>Zusammen</b>	<b>318</b>	<b>300</b>	<b>7 145</b>	<b>6 560</b>	<b>9,2</b>	<b>36,9</b>	<b>29,9</b>
<b>Hotels garnis</b>							
unter 12	5	2	98	20	0,0		
12 - 14	6	6	79	77	- 1,3	36,2	27,2
15 - 19	14	14	241	238	- 5,2	37,8	30,0
20 - 29	21	21	509	508	11,2	32,3	27,7
30 - 99	33	33	1 811	1 741	7,6	27,1	28,0
100 - 249	12	12	1 758	1 668	29,3	33,0	33,7
250 - 499	2	2	555	550	6,0		
<b>Zusammen</b>	<b>93</b>	<b>90</b>	<b>5 051</b>	<b>4 802</b>	<b>13,4</b>	<b>31,3</b>	<b>30,7</b>

1) Rechnerischer Wert (Übernachtungen/angebotene Bettentage) x 100

# **Noch 10. Beherbergungsarten nach Größenklassen und Kapazitätsauslastung am Ende des Berichtsmonats**

Beherbergungsarten mit ... bis ... angebotenen Gästebetten	Beherbergungsstätten		Betten/Schlafgelegenheiten				
	ins- gesamt	darunter geöffnete	ins- gesamt	darunter angebotene	durchschnittliche Auslastung der angebotenen Betten <sup>1)</sup>		
	Ist am 31.07.1997			Veränderung z. Vorjahresmon.	Juli 1997	seit Jahresbeginn	
	Anzahl			Prozent			
<b>Erholungs-, Ferien- und Schulungsheime</b>							
unter 12	16	-	1 002	-	-	-	-
12 - 14	1	1	12	12	- 53,8	.	.
15 - 19	3	3	54	52	40,5	68,0	28,2
20 - 29	21	21	544	522	0,8	49,9	30,6
30 - 99	64	64	3 352	3 313	4,4	51,0	37,7
100 - 249	11	11	1 845	1 825	5,6	52,1	36,3
250 - 499	3	3	968	943	- 0,9	50,4	28,9
<b>Zusammen</b>	<b>119</b>	<b>103</b>	<b>7 777</b>	<b>6 667</b>	<b>3,6</b>	<b>51,2</b>	<b>35,1</b>
<b>Ferienhäuser und -wohnungen</b>							
unter 12	16	5	619	48	- 21,3	51,7	27,5
12 - 14	12	12	150	150	37,6	49,0	30,7
15 - 19	20	20	331	328	32,3	48,8	30,9
20 - 29	27	27	683	658	- 1,6	58,0	30,2
30 - 99	45	45	2 410	2 339	1,4	51,0	30,4
100 - 249	8	8	1 216	1 168	3,2	75,7	39,3
250 - 499	1	1	261	257	0,8	.	.
500 - 999	1	1	610	600	- 1,6	.	.
<b>Zusammen</b>	<b>130</b>	<b>119</b>	<b>6 280</b>	<b>5 548</b>	<b>2,9</b>	<b>58,1</b>	<b>35,3</b>
<b>Hütten, Jugendherbergen u. ä. Einrichtungen</b>							
unter 12	2	-	52	-	-	-	.
12 - 14	-	-	-	-	-	-	-
15 - 19	4	4	67	67	28,8	24,6	17,1
20 - 29	11	11	282	275	23,9	29,7	23,7
30 - 99	38	38	2 222	2 165	2,7	42,2	32,9
100 - 249	16	16	2 359	2 338	- 0,8	51,0	38,1
250 - 499	2	2	820	820	0,0	.	.
500 - 999	1	1	992	992	1,2	.	.
1000 und mehr	1	1	1 254	1 254	2,0	49,0	35,2
<b>Zusammen</b>	<b>75</b>	<b>73</b>	<b>8 048</b>	<b>7 911</b>	<b>1,5</b>	<b>48,5</b>	<b>35,4</b>

1) Rechnerischer Wert (Übernachtungen/angebotene Bettentage) x 100



**Noch: 10. Beherbergungsarten nach Größenklassen und Kapazitätsauslastung am Ende des Berichtsmonats**

Beherbergungsarten mit ... bis ... angebotenen Gästebetten	Beherbergungsstätten		Betten/Schlafgelegenheiten				
	ins- gesamt	darunter geöffnete	ins- gesamt	darunter angebotene	durchschnittliche Auslastung der angebotenen Betten <sup>1)</sup>		
	Ist am 31.07.1997				Veränderung z. Vorjahresmon.	Juli 1997	seit Jahresbeginn
	Anzahl				Prozent		
Heilstätten, Sanatorien, Kur- u. Rehabilitations- einrichtungen u. ä.							
20 - 29	1	1	20	20	0,0	89,2	84,9
30 - 99	4	4	246	246	- 52,6	76,1	51,6
100 - 249	16	16	3 227	3 227	29,0	69,3	67,0
250 - 499	2	2	610	610	0,0		
500 - 999	1	1	672	659	- 1,9		
Zusammen	24	24	4 775	4 762	10,2	71,1	68,8
Beherbergungsarten insgesamt							
unter 12	188	114	3 991	1 138	4,0	33,1	26,7
12 - 14	142	142	1 914	1 851	7,1	37,3	26,6
15 - 19	162	162	2 783	2 693	10,5	33,6	25,1
20 - 29	237	237	5 785	5 667	3,9	37,2	28,4
30 - 99	471	471	24 409	23 948	3,8	38,5	30,0
100 - 249	124	124	19 424	19 001	5,7	46,7	38,6
250 - 499	27	27	9 742	9 040	13,8	45,1	33,9
500 - 999	4	4	2 804	2 781	- 15,9	40,7	55,3
1000 und mehr	1	1	1 254	1 254	- 44,3	49,0	32,1
Insgesamt	1 356	1 282	72 106	67 373	3,2	41,6	33,3

1) Rechnerischer Wert (Übernachtungen/angebotene Bettentage) x 100

**11. Ankünfte der Gäste in Beherbergungsstätten im Juli 1997 nach Regionalverbänden und Verwaltungsbezirken sowie nach zusammengefaßten Gästegruppen**

Regionalverband Verwaltungsbezirk	Ankünfte insgesamt		davon Gäste aus			
			der BRD		dem Ausland	
	Ist	Veränderung z. Vorjahresmon.	Ist	Veränderung z. Vorjahresmon.	Ist	Veränderung z. Vorjahresmon.
	Anzahl	Prozent	Anzahl	Prozent	Anzahl	Prozent
Brandenburg-Nord	50 822	7,5	47 780	7,7	3 042	3,8
Oberhavel	11 643	3,4	10 656	2,7	987	11,4
Ostprignitz-Ruppin	17 867	15,9	17 073	18,2	794	- 18,4
Prignitz	4 152	7,8	3 981	9,1	171	- 14,9
Uckermark	17 160	2,3	16 070	1,1	1 090	25,1
dar. Schwedt	1 682	12,7	1 587	16,2	95	- 25,2
Potsdam-Havelland-Fläming	56 626	- 10,7	50 123	- 7,3	6 503	- 30,2
Brandenburg an der Havel	2 730	- 13,4	2 445	- 6,5	285	- 47,1
Potsdam	10 969	- 0,7	9 206	- 0,9	1 763	0,6
Havelland	7 385	- 6,1	7 013	- 3,0	372	- 41,4
Potsdam-Mittelmark	24 206	- 1,6	21 662	- 0,8	2 544	- 8,1
Teltow-Fläming	11 336	- 32,3	9 797	- 25,3	1 539	- 57,5
Ostbrandenburg	56 980	7,8	53 824	8,5	3 156	- 2,7
Frankfurt (Oder)	5 554	54,3	4 815	62,3	739	16,7
Barnim	17 913	6,9	17 153	5,6	760	47,0
dar. Eberswalde	719	101,4	673	100,9	46	109,1
Märkisch-Oderland	13 725	9,8	12 983	14,9	742	- 38,0
Oder-Spree	19 788	- 1,0	18 873	- 1,2	915	2,0
dar. Eisenhüttenstadt	1 529	- 13,3	1 218	- 15,1	311	- 5,8
Brandenburg-Süd	66 562	9,9	62 360	9,8	4 202	11,8
Cottbus	10 547	10,2	9 616	11,7	931	- 3,6
Dahme-Spreewald	25 359	18,9	23 357	16,6	2 002	53,2
Elbe-Elster	4 719	- 8,6	4 607	- 9,1	112	15,5
Oberspreewald-Lausitz	11 500	3,4	10 837	5,8	663	- 24,5
Spree-Neiße	14 437	8,0	13 943	8,4	494	- 2,9
Land Brandenburg	230 990	3,1	214 087	4,5	16 903	- 12,2

**12. Ankünfte der Gäste in Beherbergungsstätten von Januar bis Juli 1997 nach Regionalverbänden und Verwaltungsbezirken sowie nach zusammengefaßten Gästegruppen**

Regionalverband Verwaltungsbezirk	Ankünfte insgesamt		davon Gäste aus			
			der BRD		dem Ausland	
	Ist	Veränderung z. Vorjahreszeitr.	Ist	Veränderung z. Vorjahreszeitr.	Ist	Veränderung z. Vorjahreszeitr.
	Anzahl	Prozent	Anzahl	Prozent	Anzahl	Prozent
Brandenburg-Nord	261 633	7,0	248 310	6,8	13 323	10,7
Oberhavel	70 788	16,4	66 594	17,6	4 194	- 0,2
Ostprignitz-Ruppin	76 207	2,5	73 216	2,7	2 991	- 2,5
Prignitz	24 391	- 7,0	23 585	- 6,4	806	- 21,0
Uckermark	90 247	8,7	84 915	7,1	5 332	42,2
dar. Schwedt	11 732	- 0,7	11 001	- 0,2	731	- 7,5
Potsdam-Havelland-Fläming	382 796	3,4	346 611	5,3	36 185	- 11,5
Brandenburg an der Havel	17 895	- 16,3	16 343	- 15,6	1 552	- 23,1
Potsdam	70 308	14,5	62 452	15,8	7 856	5,3
Havelland	42 035	- 0,5	40 143	0,4	1 892	- 16,8
Potsdam-Mittelmark	157 525	3,5	146 061	4,1	11 464	- 3,9
Teltow-Fläming	95 033	2,4	81 612	7,9	13 421	- 21,9
Ostbrandenburg	366 794	12,4	347 800	11,6	18 994	28,2
Frankfurt (Oder)	32 440	35,8	28 769	36,4	3 671	31,0
Barnim	113 639	7,7	109 752	6,9	3 887	37,9
dar. Eberswalde	3 104	- 4,8	2 982	- 4,5	122	- 11,6
Märkisch-Oderland	90 614	18,4	85 303	18,7	5 311	13,9
Oder-Spree	130 101	8,0	123 976	6,9	6 125	35,2
dar. Eisenhüttenstadt	12 551	- 6,8	10 373	- 9,5	2 178	8,6
Brandenburg-Süd	372 509	8,1	353 487	7,4	19 022	23,1
Cottbus	66 076	12,8	60 958	11,9	5 118	24,7
Dahme-Spreewald	131 346	12,2	122 945	9,8	8 401	66,9
Elbe-Elster	29 541	- 11,9	29 058	- 11,8	483	- 18,0
Oberspreewald-Lausitz	60 923	4,5	58 475	6,1	2 448	- 22,6
Spree-Neiße	84 623	9,6	82 051	9,9	2 572	0,2
Land Brandenburg	1 383 732	7,6	1 296 208	7,8	87 524	5,2

**13. Übernachtungen der Gäste in Beherbergungsstätten im Juli 1997 nach Regionalverbänden und Verwaltungsbezirken sowie nach zusammengefaßten Gästegruppen**

Regionalverband Verwaltungsbezirk	Übernachtungen insgesamt		davon Gäste aus			
			der BRD		dem Ausland	
	Ist	Veränderung z. Vorjahresmon.	Ist	Veränderung z. Vorjahresmon.	Ist	Veränderung z. Vorjahresmon.
	Anzahl	Prozent	Anzahl	Prozent	Anzahl	Prozent
Brandenburg-Nord	196 595	2,2	189 627	2,5	6 968	- 6,3
Oberhavel	32 735	- 10,6	30 739	- 10,8	1 996	- 7,9
Ostprignitz-Ruppin	77 450	20,6	75 788	22,4	1 662	- 28,1
Prignitz	14 366	- 11,9	14 009	- 10,7	357	- 43,3
Uckermark	72 044	- 4,3	69 091	- 5,3	2 953	26,8
dar. Schwedt	6 395	55,9	5 991	57,8	404	32,5
Potsdam-Havelland-Fläming	188 104	- 8,1	168 362	- 5,5	19 742	- 25,5
Brandenburg an der Havel	6 399	- 17,6	5 864	- 7,1	535	- 63,3
Potsdam	24 532	5,9	20 863	7,0	3 669	0,0
Havelland	28 079	- 13,4	26 902	- 12,1	1 177	- 35,2
Potsdam-Mittelmark	98 461	0,8	88 848	0,3	9 613	5,9
Teltow-Fläming	30 633	- 29,9	25 885	- 22,0	4 748	- 54,7
Ostbrandenburg	259 130	- 6,9	243 385	- 8,1	15 745	16,9
Frankfurt (Oder)	13 749	54,1	12 272	50,1	1 477	99,1
Barnim	94 505	- 2,6	88 221	- 6,4	6 284	124,0
dar. Eberswalde	1 687	84,0	1 498	84,5	189	80,0
Märkisch-Oderland	61 900	- 10,4	59 358	- 9,7	2 542	- 23,8
Oder-Spree	88 976	- 13,8	83 534	- 13,5	5 442	- 17,4
dar. Eisenhüttenstadt	8 336	- 15,3	5 451	- 20,1	2 885	- 4,3
Brandenburg-Süd	217 913	1,8	208 392	1,6	9 521	5,6
Cottbus	24 713	15,6	22 306	17,6	2 407	0,2
Dahme-Spreewald	95 669	5,7	91 962	4,8	3 707	37,2
Elbe-Elster	21 181	- 4,0	20 601	- 5,3	580	85,9
Oberspreewald-Lausitz	28 791	3,6	27 757	5,4	1 034	- 29,5
Spree-Neiße	47 559	- 9,3	45 766	- 9,0	1 793	- 15,7
Land Brandenburg	861 742	- 3,1	809 766	- 2,8	51 976	- 7,9

**14. Übernachtungen der Gäste in Beherbergungsstätten von Januar bis Juli 1997  
nach Regionalverbänden und Verwaltungsbezirken sowie nach zusammengefaßten  
Gästegruppen**

Regionalverband Verwaltungsbezirk	Übernachtungen insgesamt		davon Gäste aus			
			der BRD		dem Ausland	
	Ist	Veränderung z. Vorjahreszeitr.	Ist	Veränderung z. Vorjahreszeitr.	Ist	Veränderung z. Vorjahreszeitr.
	Anzahl	Prozent	Anzahl	Prozent	Anzahl	Prozent
Brandenburg-Nord	806 822	- 0,1	774 531	- 0,2	32 291	4,6
Oberhavel	167 234	13,5	158 250	15,4	8 984	- 12,4
Ostprignitz-Ruppin	252 952	3,8	247 240	4,3	5 712	- 13,0
Prignitz	77 709	- 32,2	75 863	- 32,3	1 846	- 26,0
Uckermark	308 927	2,4	293 178	1,1	15 749	36,4
dar. Schwedt	37 906	16,0	34 938	15,6	2 968	20,1
Potsdam-Havelland-Fläming	1 063 161	1,0	936 474	2,3	126 687	- 7,7
Brandenburg an der Havel	37 212	- 16,0	33 809	- 14,0	3 403	- 31,8
Potsdam	145 633	16,9	125 923	19,2	19 710	3,8
Havelland	123 082	- 4,9	115 929	- 4,8	7 153	- 6,5
Potsdam-Mittelmark	534 874	1,7	477 477	- 0,1	57 397	20,0
Teltow-Fläming	222 360	- 2,7	183 336	7,4	39 024	- 32,5
Ostbrandenburg	1 381 689	4,1	1 279 891	1,0	101 798	69,2
Frankfurt (Oder)	72 842	50,7	63 978	44,0	8 864	126,2
Barnim	476 937	6,8	444 130	2,5	32 807	146,9
dar. Eberswalde	6 976	13,7	6 580	19,5	396	- 37,1
Märkisch-Oderland	358 640	- 5,7	343 292	- 5,9	15 348	- 1,2
Oder-Spree	473 270	4,6	428 491	0,8	44 779	63,3
dar. Eisenhüttenstadt	75 227	16,6	51 768	5,8	23 459	50,4
Brandenburg-Süd	1 054 942	5,2	1 003 376	4,3	51 566	27,7
Cottbus	138 637	13,0	125 081	11,5	13 556	28,9
Dahme-Spreewald	407 607	12,7	387 923	11,8	19 684	34,4
Elbe-Elster	103 862	- 17,3	101 844	- 18,0	2 018	33,5
Oberspreewald-Lausitz	141 610	5,0	136 560	5,7	5 050	- 11,0
Spree-Neiße	263 226	2,2	251 968	1,0	11 258	39,9
Land Brandenburg	4 306 614	2,8	3 994 272	1,9	312 342	16,2

# 15. Durchschnittliche Aufenthaltsdauer der Gäste in Beherbergungsstätten nach Regionalverbänden und Verwaltungsbezirken im Berichtsmonat und seit Jahresbeginn

Regionalverband Verwaltungsbezirk	Durchschnittliche Aufenthaltsdauer der Gäste insgesamt <sup>1)</sup>		davon Gäste aus			
	Juli 1997	seit Jahres- beginn	der BRD		dem Ausland	
			Juli 1997	seit Jahres- beginn	Juli 1997	seit Jahres- beginn
Brandenburg-Nord	3,9	3,1	4,0	3,1	2,3	2,4
Oberhavel	2,8	2,4	2,9	2,4	2,0	2,1
Ostprignitz-Ruppin	4,3	3,3	4,4	3,4	2,1	1,9
Prignitz	3,5	3,2	3,5	3,2	2,1	2,3
Uckermark	4,2	3,4	4,3	3,5	2,7	3,0
dar. Schwedt	3,8	3,2	3,8	3,2	4,3	4,1
Potsdam-Havelland-Fläming	3,3	2,8	3,4	2,7	3,0	3,5
Brandenburg an der Havel	2,3	2,1	2,4	2,1	1,9	2,2
Potsdam, Stadt	2,2	2,1	2,3	2,0	2,1	2,5
Havelland	3,8	2,9	3,8	2,9	3,2	3,8
Potsdam-Mittelmark	4,1	3,4	4,1	3,3	3,8	5,0
Teltow-Fläming	2,7	2,3	2,6	2,2	3,1	2,9
Ostbrandenburg	4,5	3,8	4,5	3,7	5,0	5,4
Frankfurt (Oder)	2,5	2,2	2,5	2,2	2,0	2,4
Barnim	5,3	4,2	5,1	4,0	8,3	8,4
dar. Eberswalde	2,3	2,2	2,2	2,2	4,1	3,2
Märkisch-Oderland	4,5	4,0	4,6	4,0	3,4	2,9
Oder-Spree	4,5	3,6	4,4	3,5	5,9	7,3
dar. Eisenhüttenstadt	5,5	6,0	4,5	5,0	9,3	10,8
Brandenburg-Süd	3,3	2,8	3,3	2,8	2,3	2,7
Cottbus	2,3	2,1	2,3	2,1	2,6	2,6
Dahme-Spreewald	3,8	3,1	3,9	3,2	1,9	2,3
Elbe-Elster	4,5	3,5	4,5	3,5	5,2	4,2
Oberspreewald-Lausitz	2,5	2,3	2,6	2,3	1,6	2,1
Spree-Neiße	3,3	3,1	3,3	3,1	3,6	4,4
Land Brandenburg	3,7	3,1	3,8	3,1	3,1	3,6

1) Rechnerischer Wert (Übernachtungen/Ankünfte)

**16. Ankünfte, Übernachtungen und durchschnittliche Aufenthaltsdauer der Gäste  
in Beherbergungsstätten im Juli 1997 nach Betriebsarten und  
zusammengefaßten Gästegruppen**

Betriebsart Ständiger Wohnsitz der Gäste	Ankünfte		Übernachtungen		Durchschnitt- liche Aufent- haltsdauer <sup>1)</sup>
	Ist	Veränderung z. Vorjahresmon.	Ist	Veränderung z. Vorjahresmon.	
	Anzahl	Prozent	Anzahl	Prozent	Tage
Hotels	124 978	1,9	282 793	- 1,6	2,3
Bundesrepublik Deutschland	113 553	3,8	256 217	- 1,1	2,3
Ausland	11 425	- 14,4	26 576	- 6,3	2,3
Gasthöfe	13 686	13,2	34 710	5,1	2,5
Bundesrepublik Deutschland	13 216	12,6	33 744	8,8	2,6
Ausland	470	33,9	966	- 51,6	2,1
Pensionen	22 001	5,5	74 902	2,9	3,4
Bundesrepublik Deutschland	21 203	8,6	71 647	6,3	3,4
Ausland	798	- 39,9	3 255	- 39,8	4,1
Hotels garnis	15 235	- 7,6	46 650	- 3,9	3,1
Bundesrepublik Deutschland	12 545	- 8,7	35 611	- 7,0	2,8
Ausland	2 690	- 2,2	11 039	7,7	4,1
Erholungs-, Ferien- und Schulungsheime	16 287	5,5	99 616	2,2	6,1
Bundesrepublik Deutschland	15 916	5,7	98 094	3,8	6,2
Ausland	371	0,0	1 522	- 49,7	4,1
Ferienhäuser und -wohnungen	13 722	23,9	99 977	- 2,0	7,3
Bundesrepublik Deutschland	13 451	24,8	96 989	- 0,9	7,2
Ausland	271	- 8,8	2 988	- 27,7	11,0
Hütten, Jugendherbergen u. ä.	20 670	- 3,4	118 188	- 12,0	5,7
Bundesrepublik Deutschland	19 792	- 3,9	112 558	- 14,1	5,7
Ausland	878	8,9	5 630	72,3	6,4
Heilstätten, Sanatorien u. ä.	4 411	8,3	104 906	- 7,9	23,8
Bundesrepublik Deutschland	4 411	8,3	104 906	- 7,9	23,8
Ausland	-	-	-	-	-
Betriebe insgesamt	230 990	3,1	861 742	- 3,1	3,7
Bundesrepublik Deutschland	214 087	4,5	809 766	- 2,8	3,8
Ausland	16 903	- 12,2	51 976	- 7,9	3,1

1) Rechnerischer Wert (Übernachtungen/Ankünfte)

**17. Ankünfte, Übernachtungen und durchschnittliche Aufenthaltsdauer der Gäste  
in Beherbergungsstätten von Januar bis Juli 1997 nach Betriebsarten und  
zusammengefaßten Gästegruppen**

Betriebsart Ständiger Wohnsitz der Gäste	Ankünfte		Übernachtungen		Durchschnitt- liche Aufent- haltsdauer <sup>1)</sup>
	Ist	Veränderung z. Vorjahreszeitr.	Ist	Veränderung z. Vorjahreszeitr.	
	Anzahl	Prozent	Anzahl	Prozent	Tage
Hotels	749 623	7,4	1 618 288	9,1	2,2
Bundesrepublik Deutschland	690 912	7,8	1 452 240	7,8	2,1
Ausland	58 711	2,6	166 048	22,4	2,8
Gasthöfe	64 526	4,5	148 117	- 1,4	2,3
Bundesrepublik Deutschland	62 782	4,8	140 683	- 0,9	2,2
Ausland	1 744	- 6,5	7 434	- 9,4	4,3
Pensionen	118 491	13,9	380 297	17,8	3,2
Bundesrepublik Deutschland	114 137	15,4	359 160	19,2	3,1
Ausland	4 354	- 14,8	21 137	- 2,0	4,9
Hotels garnis	98 704	16,6	291 497	7,8	3,0
Bundesrepublik Deutschland	82 562	15,5	219 314	4,6	2,7
Ausland	16 142	22,4	72 183	18,6	4,5
Erholungs-, Ferien- und Schulungsheime	133 817	10,7	465 189	6,5	3,5
Bundesrepublik Deutschland	132 098	10,4	457 609	6,6	3,5
Ausland	1 719	38,3	7 580	0,3	4,4
Ferienhäuser und -wohnungen	45 346	15,9	247 182	0,2	5,5
Bundesrepublik Deutschland	43 857	15,4	227 331	0,6	5,2
Ausland	1 489	34,3	19 851	- 3,6	13,3
Hütten, Jugendherbergen u. ä.	145 688	- 2,9	494 747	- 5,5	3,4
Bundesrepublik Deutschland	142 324	- 2,9	476 659	- 6,4	3,3
Ausland	3 364	- 1,8	18 088	27,3	5,4
Heilstätten, Sanatorien u. ä.	27 537	2,3	661 297	- 12,6	24,0
Bundesrepublik Deutschland	27 536	2,3	661 276	- 12,6	24,0
Ausland	1	x	21	x	21,0
Betriebe insgesamt	1 383 732	7,6	4 306 614	2,8	3,1
Bundesrepublik Deutschland	1 296 208	7,8	3 994 272	1,9	3,1
Ausland	87 524	5,2	312 342	16,2	3,6

1) Rechnerischer Wert (Übernachtungen/Ankünfte)



**18. Ankünfte, Übernachtungen und durchschnittliche Aufenthaltsdauer der Gäste  
in Beherbergungsstätten im Juli 1997 nach Herkunftsländern**

Herkunftsland (ständiger Wohnsitz)	Ankünfte		Übernachtungen			Durchschnitt- liche Aufent- haltsdauer <sup>2)</sup>
	Ist	Veränderung z. Vorjahresmon.	Ist	Veränderung z. Vorjahresmon.	Anteil <sup>1)</sup>	
	Anzahl	Prozent	Anzahl	Prozent		Tage
Insgesamt	230 990	3,1	861 742	- 3,1	100	3,7
BRD	214 087	4,5	809 766	- 2,8	94,0	3,8
Ausland	16 903	- 12,2	51 976	- 7,9	6,0	3,1
Europa	13 707	- 17,4	43 087	- 14,9	82,9	3,1
Baltische Staaten	339	173,4	981	118,0	1,9	2,9
Belgien	558	8,3	2 358	- 1,6	4,5	4,2
Dänemark	1 316	- 31,8	2 082	- 38,6	4,0	1,6
Finnland	202	5,8	364	13,4	0,7	1,8
Frankreich	792	- 16,0	1 884	- 13,5	3,6	2,4
Griechenland	88	49,2	498	221,3	1,0	5,7
Großbritannien und Nordirland	1 145	- 45,8	3 031	- 40,3	5,8	2,6
Republik Irland	18	- 10,0	184	166,7	0,4	10,2
Island	26	36,8	26	- 55,2	0,1	1,0
Italien	608	- 38,6	3 859	- 53,1	7,4	6,3
Luxemburg	43	- 40,3	121	- 33,1	0,2	2,8
Niederlande	1 595	- 42,4	3 334	- 46,1	6,4	2,1
Norwegen	625	21,1	749	- 4,9	1,4	1,2
Österreich	863	4,2	1 917	- 11,4	7,3	2,2
Polen	1 287	27,6	7 503	47,7	14,4	5,8
Portugal	91	49,2	609	67,3	1,2	6,7
Rußland	1 004	3,4	3 628	72,9	7,0	3,6
Schweden	1 232	- 27,8	1 778	- 36,0	3,4	1,4
Schweiz	514	- 1,9	1 028	- 12,4	2,0	2,0
Spanien	154	- 41,0	398	- 45,4	0,8	2,6
Tschechische Republik	359	15,8	1 685	- 24,9	3,2	4,7
Türkei	278	73,8	2 320	237,2	4,5	8,3
Ungarn	148	- 4,5	1 126	- 16,4	2,2	7,6
sonstige europäische Länder	422	24,1	1 624	- 35,3	3,1	3,8

1) Bei Übernachtungen von Gästen aus der Bundesrepublik Deutschland und dem Ausland insgesamt: Anteil an allen Übernachtungen; sonst: Anteil an den Übernachtungen des Auslands insgesamt

2) Rechnerischer Wert (Übernachtungen/Ankünfte)

**Noch: 18. Ankünfte, Übernachtungen und durchschnittliche Aufenthaltsdauer der Gäste in Beherbergungsstätten im Juli 1997 nach Herkunftsländern**

Herkunftsland (ständiger Wohnsitz)	Ankünfte		Übernachtungen			Durchschnitt- liche Aufent- haltsdauer <sup>2)</sup>
	Ist	Veränderung z. Vorjahresmon.	Ist	Veränderung z. Vorjahresmon.	Anteil <sup>1)</sup>	
	Anzahl	Prozent	Anzahl	Prozent		Tage
Afrika	38	- 15,6	81	- 53,2	0,2	2,1
Republik Südafrika	16	100,0	40	122,2	0,1	2,5
sonstige afrikan. Länder	22	- 40,5	41	- 73,5	0,1	1,9
Asien	534	47,9	1 258	30,2	2,4	2,4
Arabische Golfstaaten	3	200,0	9	80,0	0,0	3,0
VR China und Hongkong	48	- 21,3	87	- 48,2	0,2	1,8
Israel	87	117,5	215	99,1	0,4	2,5
Japan	111	- 7,5	308	9,2	0,6	2,8
Südkorea	71	115,2	80	- 38,9	0,2	1,1
Taiwan	10	233,3	15	200,0	0,0	1,5
sonstige asiatische Länder	204	98,1	544	103,7	1,0	2,7
Amerika gesamt	791	1,7	2 213	32,8	4,3	2,8
Kanada	85	- 13,3	374	25,5	0,7	4,4
USA	581	- 8,8	1 221	- 2,9	2,3	2,1
Mittelamerika und Karibik	17	183,3	102	580,0	0,2	6,0
Brasilien	57	235,3	126	384,6	0,2	2,2
sonst. südamerik. Länder	51	155,0	390	449,3	0,8	7,6
Australien-Neuseeland- Ozeanien	74	23,3	134	15,5	0,3	1,8
ohne Angaben	1 759	24,3	5 203	82,3	10,0	3,0

1) Bei Übernachtungen von Gästen aus der Bundesrepublik Deutschland und dem Ausland insgesamt: Anteil an allen Übernachtungen; sonst: Anteil an den Übernachtungen des Auslands insgesamt

2) Rechnerischer Wert (Übernachtungen/Ankünfte)

**19. Ankünfte, Übernachtungen und durchschnittliche Aufenthaltsdauer der Gäste in Beherbergungsstätten von Januar bis Juli 1997 nach Herkunftsländern**

Herkunftsland (ständiger Wohnsitz)	Ankünfte		Übernachtungen			Durchschnitt- liche Aufent- haltsdauer <sup>2)</sup>
	Ist	Veränderung z. Vorjahreszeitr.	Ist	Veränderung z. Vorjahreszeitr.	Anteil <sup>1)</sup>	
	Anzahl	Prozent	Anzahl	Prozent		Tage
Insgesamt	1 383 732	7,6	4 306 614	2,8	100	3,1
BRD	1 296 208	7,8	3 994 272	1,9	92,7	3,1
Ausland	87 524	5,2	312 342	16,2	7,3	3,6
Europa	72 140	0,8	269 838	13,1	86,4	3,7
Baltische Staaten	1 012	- 0,7	3 499	7,7	1,1	3,5
Belgien	3 421	25,1	20 504	79,5	6,6	6,0
Dänemark	6 023	- 14,4	12 408	- 19,5	4,0	2,1
Finnland	793	10,9	2 367	17,0	0,8	3,0
Frankreich	3 954	7,7	11 242	25,1	3,6	2,8
Griechenland	814	199,3	4 257	107,9	1,4	5,2
Großbritannien und Nordirland	5 702	- 37,2	19 251	- 29,8	6,2	3,4
Republik Irland	145	- 6,5	874	10,4	0,3	6,0
Island	63	- 3,1	88	- 37,6	0,0	1,4
Italien	4 001	4,2	25 303	- 25,8	8,1	6,3
Luxemburg	245	- 5,4	690	3,9	0,2	2,8
Niederlande	11 869	- 11,7	25 750	- 21,6	8,2	2,2
Norwegen	1 566	27,3	2 530	- 11,5	0,8	1,6
Österreich	3 982	14,7	12 065	28,8	3,9	3,0
Polen	8 971	55,3	58 563	157,2	18,7	6,5
Portugal	751	17,3	10 283	29,5	3,3	13,7
Rußland	5 190	28,1	12 678	13,8	4,1	2,4
Schweden	4 543	- 5,7	8 911	- 4,4	2,9	2,0
Schweiz	1 962	- 13,1	4 445	- 17,3	1,4	2,3
Spanien	724	- 24,7	1 942	- 19,9	0,6	2,7
Tschechische Republik	2 477	16,0	11 148	33,5	3,6	4,5
Türkei	898	21,4	7 373	78,9	2,4	8,2
Ungarn	686	- 9,6	3 061	- 57,9	1,0	4,5
sonstige europäische Länder	2 348	- 3,4	10 606	24,1	3,4	4,5

1) Bei Übernachtungen von Gästen aus der Bundesrepublik Deutschland und dem Ausland insgesamt: Anteil an allen Übernachtungen; sonst: Anteil an den Übernachtungen des Auslands insgesamt

2) Rechnerischer Wert (Übernachtungen/Ankünfte)

**Noch: 19. Ankünfte, Übernachtungen und durchschnittliche Aufenthaltsdauer der Gäste in Beherbergungsstätten von Januar bis Juli 1997 nach Herkunftsländern**

Herkunftsland (ständiger Wohnsitz)	Ankünfte		Übernachtungen			Durchschnitt- liche Aufent- haltsdauer <sup>2)</sup>
	Ist	Veränderung z. Vorjahreszeitr.	Ist	Veränderung z. Vorjahreszeitr.	Anteil <sup>1)</sup>	
	Anzahl	Prozent	Anzahl	Prozent		Tage
Afrika	348	15,2	1 288	26,5	0,4	3,7
Republik Südafrika	53	- 33,7	193	36,9	0,1	3,6
sonstige afrikan. Länder	295	32,9	1 095	24,9	0,4	3,7
Asien	2 017	28,2	6 809	18,3	2,2	3,4
Arabische Golfstaaten	107	25,9	1 526	525,4	0,5	14,3
VR China und Hongkong	489	42,2	1 755	12,8	0,6	3,6
Israel	205	81,4	614	94,3	0,2	3,0
Japan	612	31,3	1 378	5,5	0,4	2,3
Südkorea	173	35,2	342	- 41,7	0,1	2,0
Taiwan	33	- 17,5	80	- 9,1	0,0	2,4
sonstige asiatische Länder	398	0,3	1 114	- 32,8	0,4	2,8
Amerika gesamt	3 632	- 0,4	11 391	17,8	3,6	3,1
Kanada	486	- 11,2	2 809	24,5	0,9	5,8
USA	2 757	- 2,0	7 031	6,1	2,3	2,6
Mittelamerika und Karibik	75	188,5	478	342,6	0,2	6,4
Brasilien	132	- 9,0	358	- 0,6	0,1	2,7
sonst. südamerik. Länder	182	56,9	715	127,0	0,2	3,9
Australien-Neuseeland- Ozeanien	360	21,6	841	23,1	0,3	2,3
ohne Angaben	9 027	55,9	22 175	71,1	7,1	2,5

1) Bei Übernachtungen von Gästen aus der Bundesrepublik Deutschland und dem Ausland insgesamt; Anteil an allen Übernachtungen; sonst: Anteil an den Übernachtungen des Auslands insgesamt

2) Rechnerischer Wert (Übernachtungen/Ankünfte)

## 20. Beherbergungsstätten, Gästebetten und Kapazitätsauslastung am Ende des Berichtsmonats nach Gemeindegruppen

Gemeindegruppen	Beherbergungsstätten		Betten/Schlafgelegenheiten					
	ins- gesamt	darunter geöffnete	ins- gesamt	darunter angebotene		durchschnittliche Auslastung der angebotenen Betten <sup>1)</sup>		
	Ist am 31.07.1997				Veränderung z. Vorjahresmon.	Juli 1997	seit Jahresbeginn	
	Anzahl				Prozent			
Mineral- und Moorbäder								
Bad Freienwalde	5	5	336	327	- 4,9	55,7	58,3	
Bad Liebenwerda	9	9	479	469	9,8	61,2	49,2	
Bad Saarow-Pieskow	13	13	870	822	- 0,1	36,8	34,3	
Bad Wilsnack	4	4	501	501	0,8	43,7	36,8	
Zusammen	31	31	2 186	2 119	1,3	46,7	42,5	
Kneippkurorte								
Buckow	13	12	782	761	6,0	38,9	30,9	
Luftkurorte								
Belzig	7	7	477	475	9,4	37,2	42,4	
Erholungsorte								
Burg/Spreewald	22	22	1 381	1 372	6,2	55,4	46,9	
Lindow (Mark)	3	2	43	24	- 79,5			
Lychen	12	11	605	579	43,3	52,0	33,4	
Müllrose	4	4	134	132	24,5	16,5	29,7	
Neuglobsow	8	8	232	212	- 36,1	59,1	42,9	
Rheinsberg	10	10	424	423	60,2	65,9	46,3	
Templin	5	5	1 461	829	- 41,1	61,4	34,5	
Waldsiedersdorf	2	2	90	90	- 11,8			
Zusammen	66	64	4 370	3 661	- 9,0	56,6	41,3	
Sonstige Gemeinden	1 239	1 168	64 291	60 357	4,1	40,5	32,5	
Land Brandenburg	1 356	1 282	72 106	67 373	3,2	41,6	33,3	

1) Rechnerischer Wert (Übernachtungen/angebotene Bettentage) x 100

## 21. Ankünfte, Übernachtungen und durchschnittliche Aufenthaltsdauer der Gäste in Beherbergungsstätten im Juli 1997 nach Gemeindegruppen

Gemeindegruppen	Ankünfte		Übernachtungen		Durchschnittliche Aufenthaltsdauer <sup>1)</sup>
	Ist	Veränderung z. Vorjahresmon.	Ist	Veränderung z. Vorjahresmon.	
	Anzahl	Prozent	Anzahl	Prozent	
Mineral- und Moorbäder					
Bad Freienwalde	580	- 0,7	5 646	- 24,4	9,7
Bad Liebenwerda	730	- 11,1	8 892	- 15,3	12,2
Bad Saarow-Pieskow	3 057	20,8	9 366	- 30,3	3,1
Bad Wilsnack	818	0,0	6 785	- 18,6	8,3
Zusammen	5 185	9,1	30 689	- 22,8	5,9
Kneippkurorte					
Buckow	1 387	17,8	9 170	- 13,8	6,6
Luftkurorte					
Belzig	715	- 34,6	5 485	- 39,5	7,7
Erholungsorte					
Burg/Spreewald	5 996	10,6	23 577	- 3,7	3,9
Lindow (Mark)					
Lychen	1 138	- 5,7	9 290	5,2	8,2
Müllrose	208	13,0	676	- 40,2	3,3
Neuglobsow	767	- 15,8	3 886	- 31,1	5,1
Rheinsberg	1 747	12,9	8 636	51,2	4,9
Templin	4 406	- 18,7	15 784	- 28,1	3,6
Waldsiedersdorf					
Zusammen	14 655	- 4,1	64 148	- 10,8	4,4
Sonstige Gemeinden	209 048	3,6	752 250	- 0,8	3,6
Land Brandenburg	230 990	3,1	861 742	- 3,1	3,7

1) Rechnerischer Wert (Übernachtungen/Ankünfte)

**22. Ankünfte, Übernachtungen und durchschnittliche Aufenthaltsdauer der Gäste in Beherbergungsstätten von Januar bis Juli 1997 nach Gemeindegruppen**

Gemeindegruppen	Ankünfte		Übernachtungen		Durchschnittliche Aufenthaltsdauer <sup>1)</sup>
	Ist	Veränderung z. Vorjahreszeitr.	Ist	Veränderung z. Vorjahreszeitr.	
	Anzahl	Prozent	Anzahl	Prozent	Tage
<b>Mineral- und Moorbäder</b>					
Bad Freienwalde	3 131	- 17,8	37 226	- 25,1	11,9
Bad Liebenwerda	3 022	- 7,3	44 260	- 27,1	14,6
Bad Saarow-Pieskow	15 175	17,3	42 040	- 4,7	2,8
Bad Wilsnack	4 828	- 6,2	39 056	- 41,4	8,1
Zusammen	26 156	4,0	162 582	- 26,5	6,2
<b>Kneippkurorte</b>					
Buckow	10 264	11,0	49 659	- 12,5	4,8
<b>Luftkurorte</b>					
Belzig	7 039	- 11,8	41 157	- 32,2	5,8
<b>Erholungsorte</b>					
Burg/Spreewald	32 318	11,8	120 484	- 4,5	3,7
Lindow (Mark)					
Lychen	4 600	9,1	28 047	6,6	6,1
Müllrose	2 013	22,9	6 988	21,3	3,5
Neuglobsow	2 853	- 8,4	9 816	- 19,0	3,4
Rheinsberg	6 927	21,3	36 007	25,9	5,2
Templin	19 518	- 4,8	64 969	- 12,4	3,3
Waldsiedersdorf					
Zusammen	72 074	5,0	279 084	- 4,0	3,9
<b>Sonstige Gemeinden</b>	1 268 199	8,0	3 774 132	6,0	3,0
<b>Land Brandenburg</b>	1 383 732	7,6	4 306 614	2,8	3,1

1) Rechnerischer Wert (Übernachtungen/Ankünfte)

## 23. Campingplätze mit Urlaubscamping \*) und Stellplatzkapazität nach Regionalverbänden und Verwaltungsbezirken am Ende des Berichtsmonats

Regionalverband Verwaltungsbezirk	Campingplätze		Stellplätze		
	insgesamt	darunter geöffnete	insgesamt	darunter angebotene	
	Ist am 31.07.1997				Veränderung z. Vorjahresmon.
	Anzahl				Prozent
Brandenburg-Nord	47	47	2 623	2 473	- 0,1
Oberhavel	10	10	475	420	- 1,2
Ostprignitz-Ruppin	24	24	1 067	1 012	2,1
Prignitz	2	2	90	80	- 11,1
Uckermark	11	11	991	961	- 0,8
Potsdam-Havelland-Fläming	34	34	1 789	1 690	- 1,6
Brandenburg an der Havel	5	5	346	346	1,5
Potsdam	1	1	120	120	0,0
Havelland	7	7	290	257	- 11,4
Potsdam-Mittelmark	17	17	863	812	- 4,1
Teltow-Fläming	4	4	170	155	29,2
Ostbrandenburg	38	36	3 168	3 059	9,4
Frankfurt (Oder)	1	1	697	697	17,9
Barnim	13	12	835	785	0,3
Märkisch-Oderland	3	3	200	200	0,0
Oder-Spree	21	20	1 436	1 377	12,7
Brandenburg-Süd	51	50	4 613	4 464	6,2
Cottbus	-	-	-	-	-
Dahme-Spreewald	28	28	2 851	2 792	5,3
Elbe-Elster	7	7	297	287	- 3,4
Oberspreewald-Lausitz	9	8	886	836	22,9
Spree-Neiße	7	7	579	549	- 4,7
Land Brandenburg	170	167	12 193	11 686	4,4

\*) Campingplatzbenutzung für höchstens zwei Monate vereinbart



**24. Ankünfte, Übernachtungen und durchschnittliche Aufenthaltsdauer der Gäste auf Campingplätzen mit Urlaubscamping \*) im Juli 1997 nach Regionalverbänden und Verwaltungsbezirken**

Regionalverband Verwaltungsbezirk	Ankünfte		Übernachtungen		Durchschnitt- liche Aufent- haltsdauer <sup>1)</sup>
	Ist	Veränderung z. Vorjahresmon.	Ist	Veränderung z. Vorjahresmon.	
	Anzahl	Prozent	Anzahl	Prozent	
Brandenburg-Nord	18 276	11,2	56 426	- 7,9	3,1
Oberhavel	3 884	12,1	8 762	18,0	2,3
Ostprignitz-Ruppin	8 605	25,8	27 916	- 9,7	3,2
Prignitz	804	- 14,1	4 008	- 17,7	5,0
Uckermark	4 983	- 4,0	15 740	- 12,8	3,2
Potsdam-Havelland-Fläming	11 458	- 13,9	37 839	- 12,1	3,3
Brandenburg an der Havel	2 041	- 15,4	7 433	- 2,6	3,6
Potsdam	1 420	18,2	2 006	17,1	1,4
Havelland	1 289	8,6	6 179	16,7	4,8
Potsdam-Mittelmark	5 845	- 25,2	18 883	- 26,2	3,2
Teltow-Fläming	863	24,5	3 338	18,7	3,9
Ostbrandenburg	21 445	0,9	77 404	- 7,8	3,6
Frankfurt (Oder)	7 704	- 15,4	34 832	- 13,4	4,5
Barnim	5 290	- 11,7	18 753	- 11,4	3,5
Märkisch-Oderland	571	37,6	1 880	13,9	3,3
Oder-Spree	7 880	37,4	21 939	4,8	2,8
Brandenburg-Süd	29 644	1,3	110 415	- 13,8	3,7
Cottbus	-	-	-	-	-
Dahme-Spreewald	12 478	- 7,4	44 849	- 13,1	3,6
Elbe-Elster	1 916	- 1,8	6 413	- 15,5	3,3
Oberspreewald-Lausitz	11 517	8,9	45 123	- 19,1	3,9
Spree-Neiße	3 733	14,1	14 030	7,6	3,8
Land Brandenburg	80 823	0,7	282 084	- 10,8	3,5

\*) Campingplatzbenutzung für höchstens zwei Monate vereinbart

1) Rechnerischer Wert (Übernachtungen/Ankünfte)

**25. Ankünfte, Übernachtungen und durchschnittliche Aufenthaltsdauer der Gäste auf Campingplätzen mit Urlaubscamping \*) von Januar bis Juli 1997 nach Regionalverbänden und Verwaltungsbezirken**

Regionalverband Verwaltungsbezirk	Ankünfte		Übernachtungen		Durchschnittliche Aufenthaltsdauer <sup>1)</sup> Tage
	Ist	Veränderung z. Vorjahreszeitr.	Ist	Veränderung z. Vorjahreszeitr.	
	Anzahl	Prozent	Anzahl	Prozent	
Brandenburg-Nord	34 705	8,1	94 358	- 13,5	2,7
Oberhavel	8 198	16,0	16 298	18,1	2,0
Ostprignitz-Ruppin	15 273	20,8	44 153	- 19,2	2,9
Prignitz	1 772	- 24,6	6 559	- 19,9	3,7
Uckermark	9 462	- 5,8	27 348	- 15,6	2,9
Potsdam-Havelland-Fläming	25 830	2,4	75 656	0,3	2,9
Brandenburg an der Havel	4 474	- 2,9	13 277	4,3	3,0
Potsdam	3 445	56,5	5 410	56,1	1,6
Havelland	2 922	3,5	11 073	22,4	3,8
Potsdam-Mittelmark	13 082	- 6,3	40 182	- 11,0	3,1
Teltow-Fläming	1 907	16,4	5 714	13,5	3,0
Ostbrandenburg	47 546	4,9	146 706	- 9,1	3,1
Frankfurt (Oder)	17 410	- 4,4	63 791	- 14,7	3,7
Barnim	13 221	- 4,3	38 999	- 10,3	2,9
Märkisch-Oderland	960	- 9,7	2 977	- 21,0	3,1
Oder-Spree	15 955	30,4	40 939	4,1	2,6
Brandenburg-Süd	71 635	8,7	218 781	- 6,8	3,1
Cottbus	-	-	-	-	-
Dahme-Spreewald	29 327	- 5,1	91 003	- 9,7	3,1
Elbe-Elster	4 063	3,3	11 281	- 13,3	2,8
Oberspreewald-Lausitz	30 627	22,3	92 193	- 8,5	3,0
Spree-Neiße	7 618	26,1	24 304	20,8	3,2
Land Brandenburg	179 716	6,6	535 501	- 7,8	3,0

\*) Campingplatzbenutzung für höchstens zwei Monate vereinbart

1) Rechnerischer Wert (Übernachtungen/Ankünfte)



