

# **Statistische Berichte**

---

G IV 1 - m 06 / 96

**Gäste und Übernachtungen  
im Fremdenverkehr  
im Land Brandenburg**

**Juni 1996**

**Erarbeitet:**

Landesamt für Datenverarbeitung und Statistik Brandenburg  
Dezernat Handel, Verkehr, Fremdenverkehr

**Herausgeber:**

Landesamt für Datenverarbeitung und Statistik Brandenburg  
Dezernat Öffentlichkeitsarbeit  
Postfach 60 10 52  
14410 Potsdam

Telefon: (0331) 39 403 - 405  
Fax: (0331) 39 418  
BTX: \*47474#  
E-Mail: [Info@lds.brandenburg.de](mailto:Info@lds.brandenburg.de)

Erschienen im September 1996  
Preis: 5,50 DM

**Nachdruck, auch im Auszug, nur mit Quellenangabe gestattet!**

# Inhalt

	Seite
Vorbemerkungen/Erläuterungen .....	5
Tabellenteil	
I. Zusammenfassende Übersichten nach Zeitvergleichen	
1. Ankünfte von Gästen in Beherbergungsstätten nach Monaten bzw. zusammengefaßten Zeiträumen .....	7
2. Übernachtungen von Gästen in Beherbergungsstätten nach Monaten bzw. zusammengefaßten Zeiträumen .....	8
3. Auslastung der angebotenen Bettenkapazität in Beherbergungsstätten nach Monaten bzw. zusammengefaßten Zeiträumen .....	9
4. Ankünfte von Gästen auf Campingplätzen mit Urlaubscamping nach Monaten bzw. zusammengefaßten Zeiträumen .....	10
5. Übernachtungen von Gästen auf Campingplätzen mit Urlaubscamping nach Monaten bzw. zusammengefaßten Zeiträumen .....	11
II. Weitere Ergebnistabellen	
6. Beherbergungsarten nach Regionalverbänden und Verwaltungsbezirken .....	12
7. Anteil der in den einzelnen Beherbergungsarten angebotenen Bettenkapazität an den angebotenen Betten/Schlafgelegenheiten aller Beherbergungsstätten im Land Brandenburg .....	13
8. Anteil der in den einzelnen Regionalverbänden des Landes Brandenburg angebotenen Bettenkapazität in den Beherbergungsstätten an der angebotenen Bettenkapazität in den Beherbergungsstätten des Landes insgesamt .....	13
9. Beherbergungsstätten, Gästebetten und Kapazitätsauslastung nach Regionalverbänden und Verwaltungsbezirken .....	14
10. Beherbergungsarten nach Größenklassen und Kapazitätsauslastung .....	15
11. Ankünfte der Gäste in Beherbergungsstätten nach Regionalverbänden und Verwaltungsbezirken sowie nach zusammengefaßten Gästegruppen im Berichtsmonat .....	18
12. Ankünfte der Gäste in Beherbergungsstätten nach Regionalverbänden und Verwaltungsbezirken sowie nach zusammengefaßten Gästegruppen seit Jahresbeginn .....	19
13. Übernachtungen der Gäste in Beherbergungsstätten nach Regionalverbänden und Verwaltungsbezirken sowie nach zusammengefaßten Gästegruppen im Berichtsmonat .....	20
14. Übernachtungen der Gäste in Beherbergungsstätten nach Regionalverbänden und Verwaltungsbezirken sowie nach zusammengefaßten Gästegruppen seit Jahresbeginn .....	21
15. Durchschnittliche Aufenthaltsdauer der Gäste in Beherbergungsstätten nach Regionalverbänden und Verwaltungsbezirken im Berichtsmonat und seit Jahresbeginn ....	22

16. Ankünfte, Übernachtungen und durchschnittliche Aufenthaltsdauer der Gäste in Beherbergungsstätten nach Betriebsarten und zusammengefaßten Gästegruppen im Berichtsmonat .....	23
17. Ankünfte, Übernachtungen und durchschnittliche Aufenthaltsdauer der Gäste in Beherbergungsstätten nach Betriebsarten und zusammengefaßten Gästegruppen seit Jahresbeginn .....	24
18. Ankünfte, Übernachtungen und durchschnittliche Aufenthaltsdauer der Gäste in Beherbergungsstätten nach Herkunftsländern im Berichtsmonat .....	25
19. Ankünfte, Übernachtungen und durchschnittliche Aufenthaltsdauer der Gäste in Beherbergungsstätten nach Herkunftsländern seit Jahresbeginn .....	27
20. Campingplätze mit Urlaubscamping und Stellplatzkapazität nach Regionalverbänden und Verwaltungsbezirken .....	29
21. Ankünfte, Übernachtungen und durchschnittliche Aufenthaltsdauer der Gäste auf Campingplätzen mit Urlaubscamping nach Regionalverbänden und Verwaltungsbezirken im Berichtsmonat .....	30
22. Ankünfte, Übernachtungen und durchschnittliche Aufenthaltsdauer der Gäste auf Campingplätzen mit Urlaubscamping nach Regionalverbänden und Verwaltungsbezirken seit Jahresbeginn .....	31

## Vorbemerkungen

### Rechtsgrundlage und Erhebungsumfang

Rechtsgrundlage der Fremdenverkehrsstatistik ist das Gesetz über die Statistik der Beherbergung im Reiseverkehr (Beherbergungsstatistikgesetz - BeherbStatG) vom 14.07.1980 (BGBl. I S. 953).

Danach sind in allen Gemeinden des Landes Beherbergungsstätten mit mehr als acht Gästebetten in die Erhebung einzubeziehen.

In 535 Gemeinden des Landes waren Beherbergungsstätten mit dieser Bettenanzahl vorhanden. Geöffnete und damit für den Fremdenverkehr wirksame Einrichtungen befanden sich in 522 Gemeinden.

### Abgrenzung des Erhebungsumfangs

Nach Wortlaut und Zielsetzung des Beherbergungsstatistikgesetzes kommt es für die Berichtskreiszugehörigkeit der Beherbergungsstätten weder auf die Gewinnerzielungsabsicht des Betriebes noch auf den Aufenthaltswert der Gäste an. Ebensovienig ist maßgebend, ob die Gästebeherbergung betrieblicher Haupt- oder nur Nebenzweck ist. Entscheidend ist lediglich, daß auf Dauer mindestens neun Unterbringungsmöglichkeiten angeboten werden, die für die Beherbergung von Reisenden, d.h. Personen bestimmt sind, die sich vorübergehend an einem anderen Ort als ihrem gewöhnlichen Wohnsitz aufhalten.

Die Abgrenzung der statistischen Einheiten richtet sich im wesentlichen nach der Systematik der Wirtschaftszweige.

Danach werden, unabhängig vom wirtschaftlichen Schwerpunkt des Unternehmens oder des Betriebes, alle fachlichen Betriebsteile erfaßt, die - für sich genommen - dem Bereich des Beherbergungsgewerbes zuzuordnen wären.

Der gesetzlich vorgeschriebene Erfassungsbereich der Beherbergungsstatistik ist aber mit dem gewerblichen Sektor nicht deckungsgleich.

Er unterschreitet ihn durch Ausklammerung der ebenfalls dem Beherbergungsgewerbe zuzurechnenden "Privatquartiere"; er geht über ihn hinaus durch die Einbeziehung von Unterkunftsstätten, die wirtschaftssystematisch und funktionell anderen Dienstleistungsbereichen (z.B. Heilstätten und Sanatorien) zugerechnet werden.

Bezüglich der **Campingplätze** legt die Zielsetzung der Beherbergungsstatistik - trotz des Fehlens einer inhaltlichen Begrenzung des Begriffs "Reiseverkehr" in der Rechtsgrundlage - eine Einengung auf den Bereich des Urlaubscampings nahe.

Der hiergegen abzugrenzende Dauercampingbereich ist grundsätzlich dem Naherholungsverkehr und nicht dem Reiseverkehr zuzurechnen. Campingplätze mit (in der Regel) bis zu drei Stellplätzen werden nicht erfaßt, da sie nach den Campingplatzverordnungen der Bundesländer keiner Genehmigungspflicht unterliegen.

## Erläuterung wichtiger Begriffe

### Ankünfte

Anzahl der Gästemeldungen in einer Beherbergungsstätte innerhalb des Berichtsmonats.

### Beherbergung

Unterbringung von Personen, die sich vorübergehend an einem anderen Ort als ihrem gewöhnlichen Wohnsitz aufhalten.

Ein Aufenthalt gilt - in Anlehnung an die melderechtlichen Vorschriften - dann als "vorübergehend", wenn er die Dauer von zwei Monaten im allgemeinen nicht überschreitet. Der vorübergehende Ortswechsel kann durch Urlaub und Freizeit, aber auch durch Wahrnehmung privater und geschäftlicher Kontakte, den Besuch von Tagungen und Fortbildungsveranstaltungen, Maßnahmen zur Wiederherstellung der Gesundheit oder sonstige Gründe veranlaßt sein.

### Beherbergungsstätten

Betriebe, die nach Einrichtung und Zweckbestimmung dazu dienen, Gäste zu beherbergen. Hierzu zählen auch Unterkunftsstätten, die die Gästebeherbergung nicht gewerblich und/oder nur als Nebenzweck betreiben.

**Campingplatz**

Abgegrenztes Gelände, das jedermann zum vorübergehenden Aufstellen von mitgebrachten Wohnwagen oder Zelten zugänglich ist.

**Erholungsheim**

Beherbergungsstätte für Angehörige bestimmter Personengruppen, in der Speisen und Getränke nur an Hausgäste abgegeben werden.

**Ferienhaus**

Jedermann zugängliche, in Wohneinheiten gegliederte Beherbergungsstätte ohne Abgabe von Speisen und Getränken, aber mit Kochgelegenheit in den Wohneinheiten.

**Ferienzentrum**

Beherbergungsstätte, die jedermann zugänglich ist und nach Einrichtung und Zweckbestimmung dazu dient, wahlweise unterschiedliche Wohn- und Aufenthaltsmöglichkeiten zum vorübergehenden Aufenthalt sowie gleichzeitig Freizeiteinrichtungen in Verbindung mit Einkaufsquellen und persönlichen Dienstleistungen anzubieten.

**Herkunftsland**

Für die Erfassung ist grundsätzlich der ständige Wohnsitz oder gewöhnliche Aufenthalt der Gäste maßgebend, nicht dagegen deren Staatsangehörigkeit (Nationalität).

**Hotel**

Jedermann zugängliche Beherbergungs- und Bewirtschaftungsstätte mit herkömmlichem Dienstleistungsangebot in der Mehrzahl ihrer Beherbergungseinheiten und mit wenigstens einem Vollrestaurant, auch für Passanten, mit besonderen Aufenthaltsräumen für Hausgäste.

**Hotel garni**

Jedermann zugängliche Beherbergungsstätte, in der an Hausgäste höchstens Frühstück abgegeben wird.

**Jugendherberge**

Beherbergungsstätte vorzugsweise für Jugendliche sowie für Angehörige der sie tragenden Organisation, in der Speisen und Getränke nur an Hausgäste abgegeben werden.

**Pension**

Jedermann zugängliche Beherbergungsstätte, in der Speisen und Getränke nur an Hausgäste abgegeben werden.

**Übernachtungen**

Zahl der Übernachtungen von Gästen, die im Berichtszeitraum ankamen oder aus dem vorherigen Berichtszeitraum noch anwesend waren.

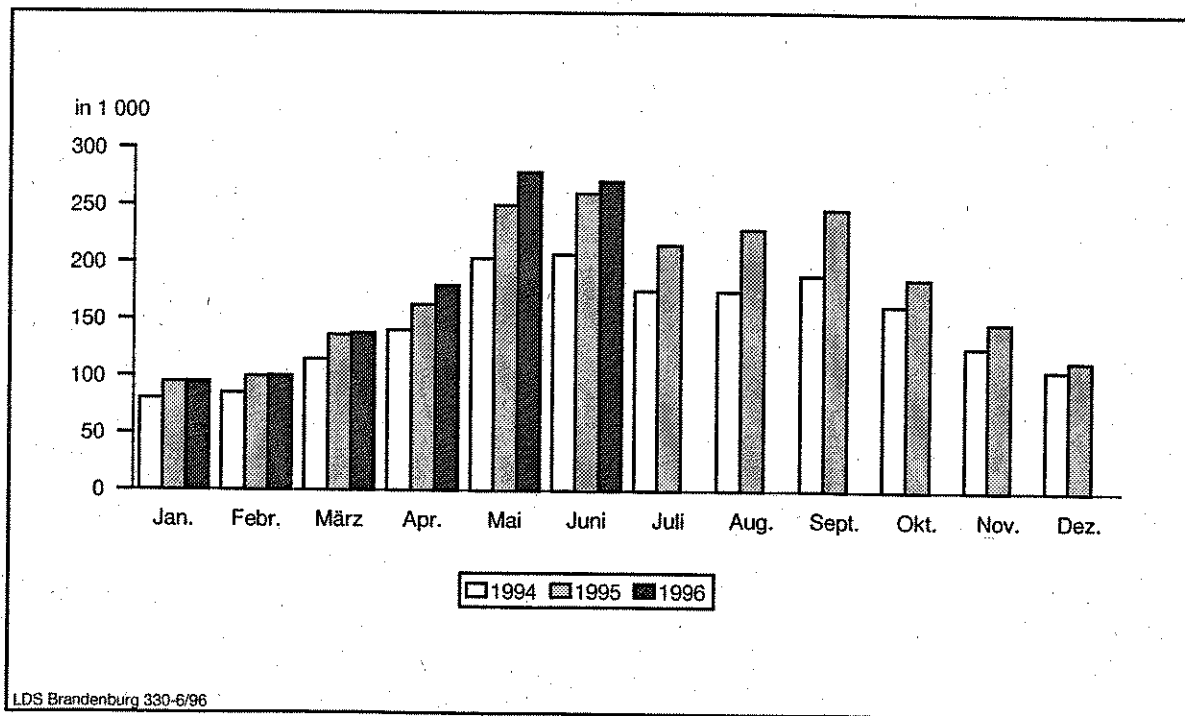
### Zeichenerklärung (nach DIN 55 301)

- nichts vorhanden (genau Null)
- 0 weniger als die Hälfte von 1 in der letzten besetzten Stelle, jedoch mehr als nichts
- . Zahlenwert unbekannt oder geheimzuhalten
- x Tabellenfach gesperrt, weil Aussage nicht sinnvoll (z.B. bei Vorjahresvergleichen ohne Basiswert)
- ... Angabe fällt später an
- + oder - aus technischen Gründen sind nur die Minusveränderungen (-) jeweils vor der Zahl gekennzeichnet; anderenfalls liegt eine Zunahme vor

# I. Zusammenfassende Übersichten nach Zeitvergleichen

## 1. Ankünfte von Gästen in Beherbergungsstätten - nach Monaten bzw. zusammengefaßten Zeiträumen -

Zeitraum	1992	1993	1994	1995	1996
	Anzahl				
Januar	51 344	51 893	80 296	94 722	94 938
Februar	58 431	58 833	84 872	99 779	100 159
März	79 414	85 380	114 561	136 172	137 609
April	93 282	101 602	140 360	162 573	179 270
Mai	135 676	152 225	203 027	249 818	278 683
Juni	148 181	157 290	206 890	260 070	270 850
Juli	115 632	124 122	175 113	215 197	...
August	123 559	146 601	174 746	228 706	...
September	129 367	150 755	188 483	246 439	...
Oktober	111 485	129 488	162 487	185 814	...
November	75 181	100 255	126 135	147 222	...
Dezember	58 054	81 918	106 209	114 236	...
Winterhalbjahr <sup>1)</sup>	412 265	430 943	602 262	725 590	773 434
Sommerhalbjahr <sup>2)</sup>	763 900	860 481	1 110 746	1 386 044	...
Jahr	1 179 606	1 340 362	1 763 179	2 140 748	...

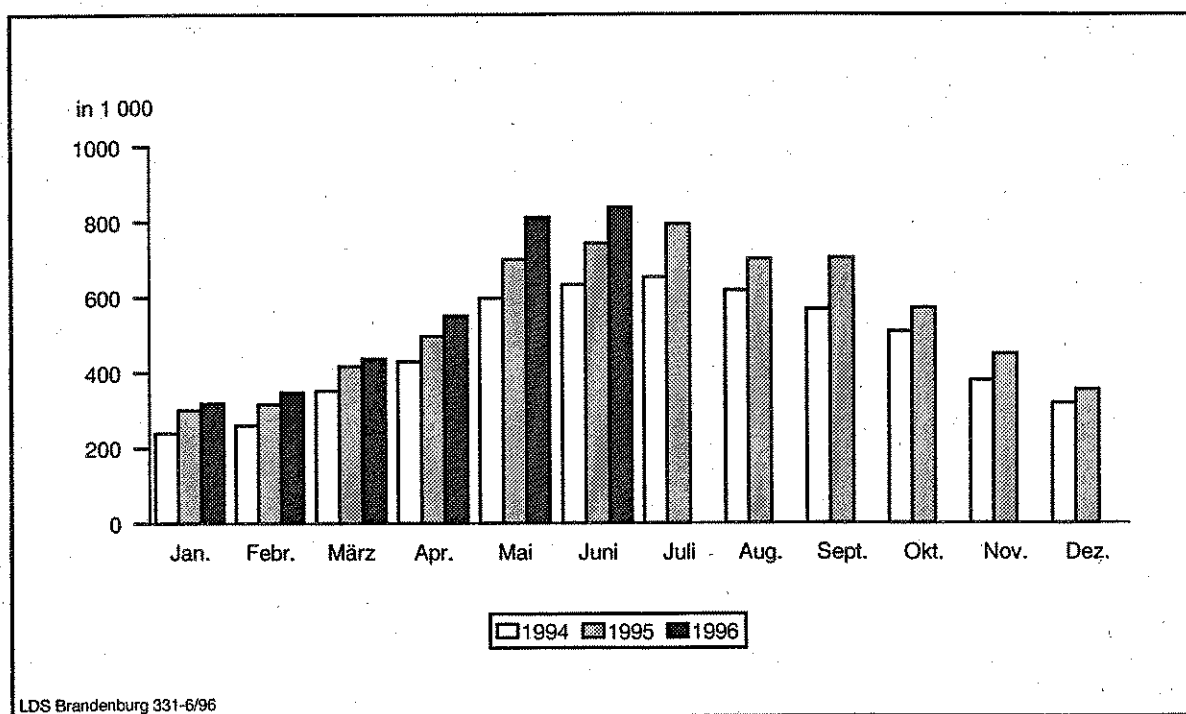


1) November des vorhergehenden Jahres bis einschließlich April des jeweiligen Jahres

2) Mai bis einschließlich Oktober

**2. Übernachtungen von Gästen in Beherbergungsstätten  
- nach Monaten bzw. zusammengefaßten Zeiträumen -**

Zeitraum	1992	1993	1994	1995	1996
	Anzahl				
Januar	168 881	161 344	240 036	301 043	319 029
Februar	194 078	181 712	260 404	316 457	347 094
März	239 737	250 527	351 364	416 179	436 158
April	280 870	293 089	429 161	496 475	549 954
Mai	395 271	417 873	597 365	699 777	810 697
Juni	413 141	442 560	632 681	742 066	837 568
Juli	440 906	462 622	652 333	792 819	...
August	415 843	469 850	617 058	700 427	...
September	373 439	430 351	567 626	703 722	...
Oktober	327 701	376 277	508 345	571 597	...
November	234 635	291 405	379 001	449 429	...
Dezember	178 229	229 349	318 390	354 664	...
Winterhalbjahr <sup>1)</sup>	1 275 007	1 299 536	1 801 719	2 227 545	2 456 328
Sommerhalbjahr <sup>2)</sup>	2 366 304	2 599 533	3 575 408	4 210 408	...
Jahr	3 662 734	4 006 959	5 553 764	6 544 655	...



1) November des vorhergehenden Jahres bis einschließlich April des jeweiligen Jahres  
2) Mai bis einschließlich Oktober



**3. Auslastung der angebotenen Bettenkapazität in Beherbergungsstätten  
- nach Monaten bzw. zusammengefaßten Zeiträumen -<sup>\*)</sup>**

Zeitraum	1992	1993	1994	1995	1996
	%				
Januar	23,8	21,9	24,8	24,8	21,8
Februar	28,1	26,7	28,3	28,3	24,9
März	30,4	31,9	32,3	32,4	28,5
April	35,9	35,8	36,6	36,6	32,9
Mai	40,4	44,4	44,6	44,4	41,7
Juni	40,8	46,6	47,5	46,7	43,2
Juli	42,8	46,3	47,3	47,3	...
August	41,2	44,2	44,3	41,2	...
September	39,2	40,8	42,5	42,8	...
Oktober	35,7	36,6	37,4	34,7	...
November	30,0	32,0	31,6	30,2	...
Dezember	24,5	24,7	26,7	24,2	...
Winterhalbjahr <sup>1)</sup>	28,7	28,7	30,1	30,2	27,3
Sommerhalbjahr <sup>2)</sup>	40,1	43,1	43,9	42,8	...
Jahr	35,3	36,8	37,8	36,8	...

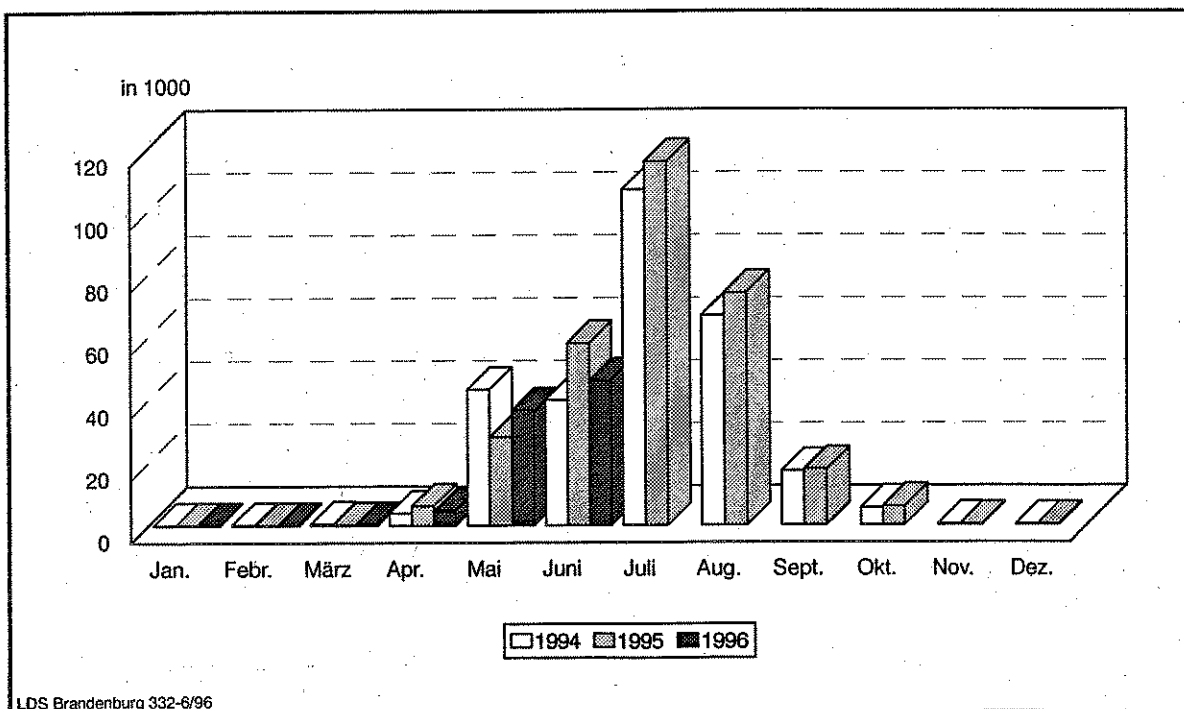
<sup>\*)</sup> rechnerischer Wert (Übernachtungen/angebotene Bettentage) x 100

1) November des vorhergehenden Jahres bis einschließlich April des jeweiligen Jahres

2) Mai bis einschließlich Oktober

**4. Ankünfte von Gästen auf Campingplätzen mit Urlaubscamping  
- nach Monaten bzw. zusammengefaßten Zeiträumen -**

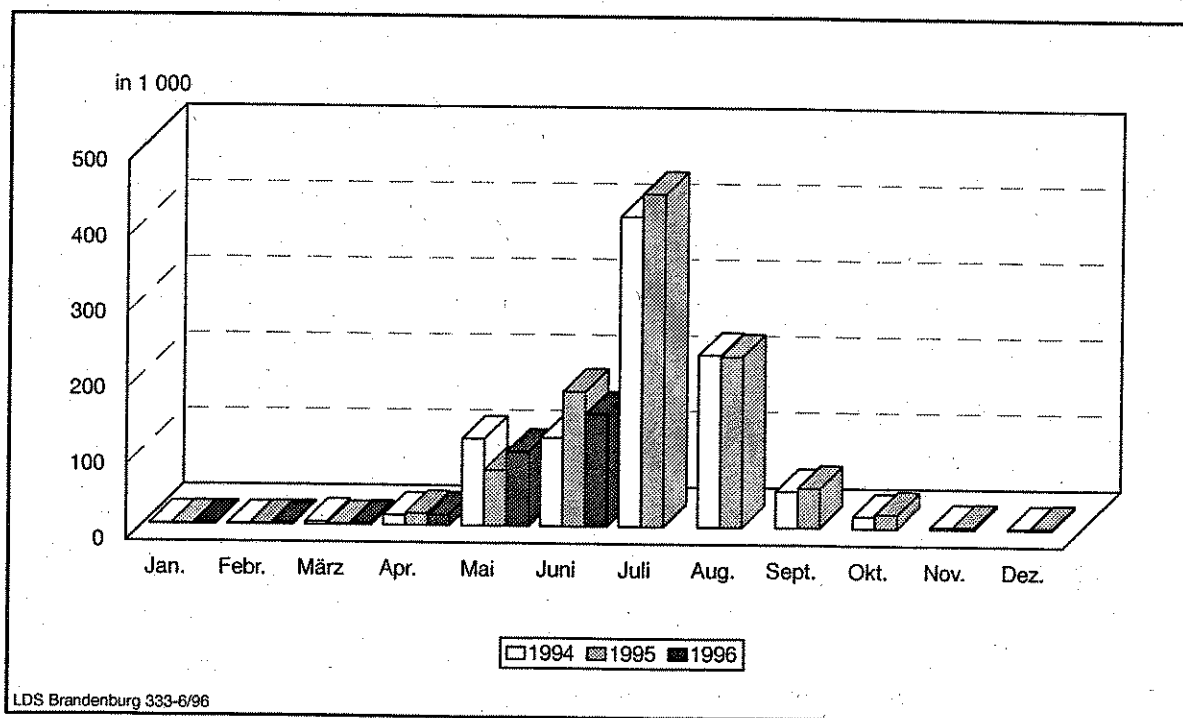
Zeitraum	1992	1993	1994	1995	1996
	Anzahl				
Januar	71	267	157	132	211
Februar	115	316	182	169	164
März	177	700	632	294	424
April	3 519	7 381	3 940	6 236	4 696
Mai	25 397	38 998	43 300	28 154	36 681
Juni	60 918	40 498	39 956	58 052	46 140
Juli	95 787	74 401	107 014	115 899	...
August	69 153	59 252	66 863	74 007	...
September	16 123	14 052	17 189	17 852	...
Oktober	3 626	3 732	5 540	6 050	...
November	456	368	365	294	...
Dezember	511	275	322	324	...
Winterhalbjahr <sup>1)</sup>	4 124	9 631	5 554	7 518	6 113
Sommerhalbjahr <sup>2)</sup>	271 004	230 933	279 862	300 014	...
Jahr	275 853	240 240	285 460	307 463	...



1) November des vorhergehenden Jahres bis einschließlich April des jeweiligen Jahres  
2) Mai bis einschließlich Oktober

**5. Übernachtungen von Gästen auf Campingplätzen mit Urlaubscamping  
- nach Monaten bzw. zusammengefaßten Zeiträumen -**

Zeitraum	1992	1993	1994	1995	1996
	Anzahl				
Januar	1 119	1 516	418	888	1 109
Februar	1 213	1 727	734	1 030	1 666
März	1 753	2 650	3 858	1 227	2 026
April	9 929	18 018	12 941	15 356	13 882
Mai	69 241	108 713	114 427	73 332	97 548
Juni	185 547	124 136	115 844	177 217	148 011
Juli	387 526	316 770	408 248	438 045	...
August	251 792	215 612	226 145	224 131	...
September	50 751	44 906	47 932	52 342	...
Oktober	10 613	11 339	15 925	18 896	...
November	918	1 973	2 480	2 735	...
Dezember	1 649	1 004	1 576	2 217	...
Winterhalbjahr <sup>1)</sup>	17 197	26 478	20 928	22 557	23 635
Sommerhalbjahr <sup>2)</sup>	955 470	821 476	928 521	983 963	...
Jahr	972 051	848 364	950 528	1 007 416	...



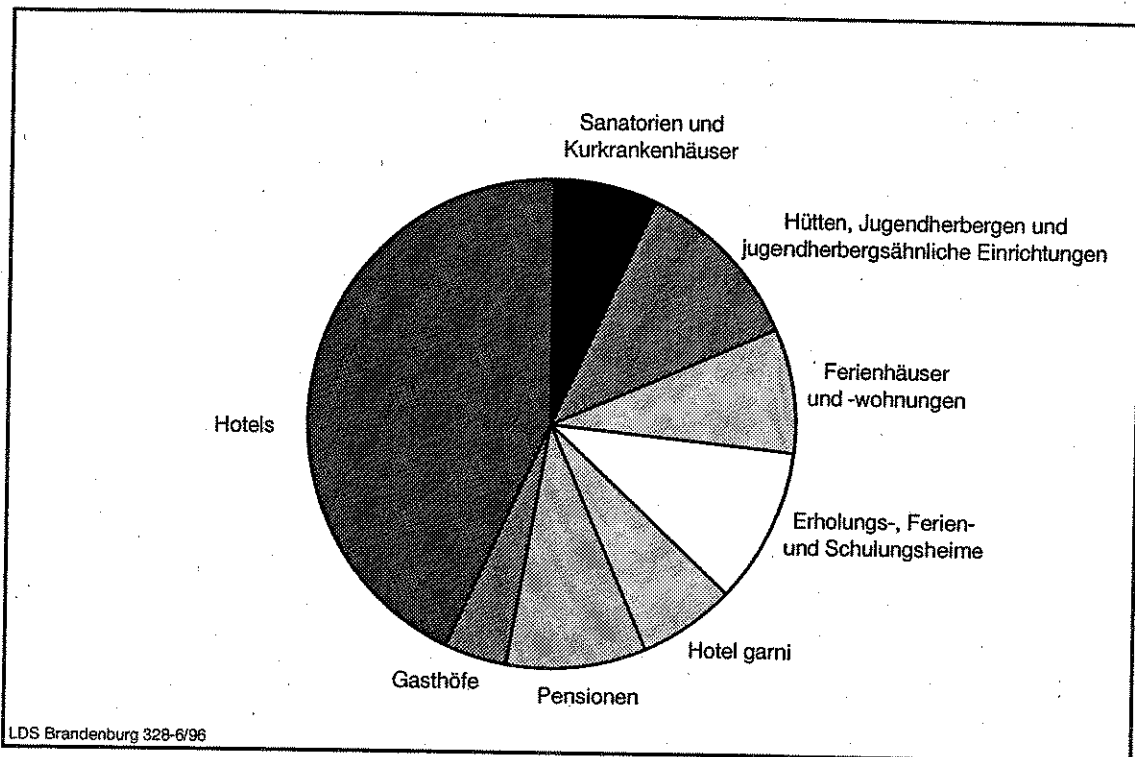
1) November des vorhergehenden Jahres bis einschließlich April des jeweiligen Jahres  
2) Mai bis einschließlich Oktober

## II. Weitere Ergebnistabellen

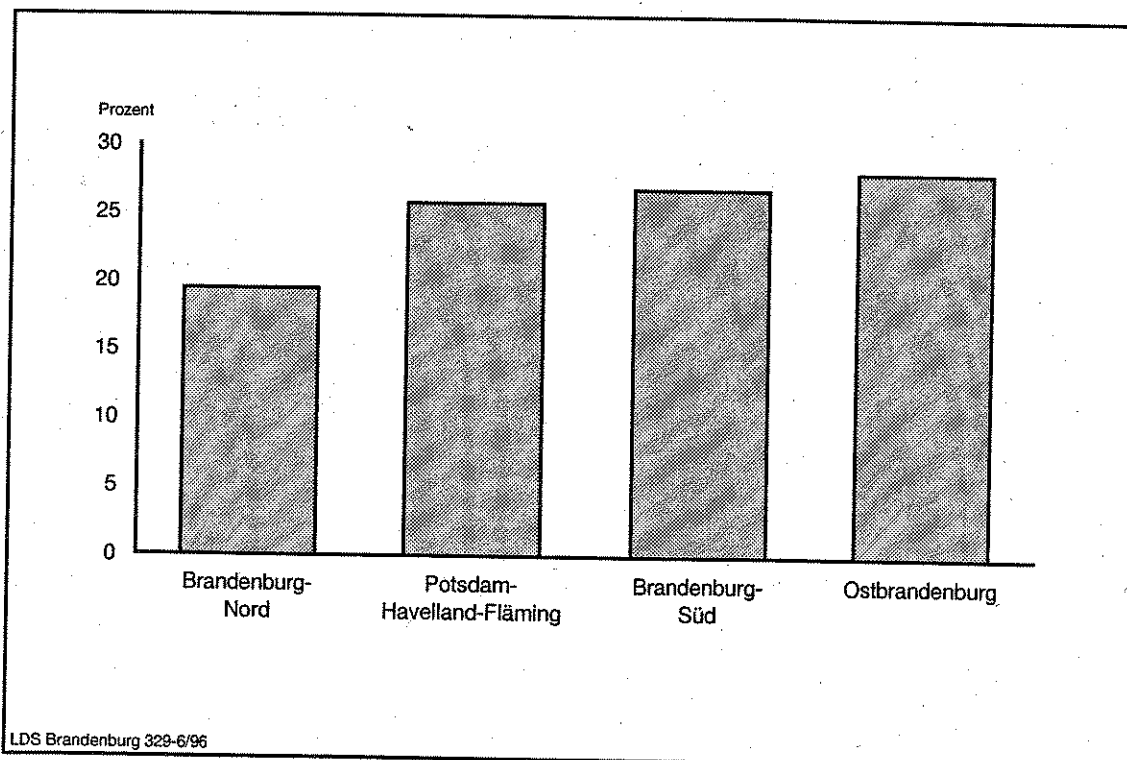
### 6. Beherbergungsarten nach Regionalverbänden und Verwaltungsbezirken

Regionalverband Verwaltungsbezirk	Juni 1996								
	Beherbergungsstätten insgesamt	davon							
		Hotels	Gasthöfe	Pensionen	Hotels garnis	Erholungs-, Ferien- und Schulungsheime	Ferienhäuser und -wohnungen	Hütten, Jugendherbergen u.ä. Einrichtungen	Sanatorien, Kurkrankenhäuser u.ä. Einrichtungen
Anzahl									
Brandenburg-Nord	303	105	37	73	18	20	32	10	8
Oberhavel	80	24	13	21	7	4	9	2	-
Ostprignitz-Ruppin	96	35	8	23	4	6	13	3	4
Prignitz	40	22	7	5	-	3	1	1	1
Uckermark	87	24	9	24	7	7	9	4	3
dar. Schwedt, Stadt	7	2	-	2	2	-	-	1	-
Potsdam-Havelland-Fläming	312	124	27	62	28	20	36	12	3
Brandenburg an der Havel, Stadt	18	8	1	5	2	-	1	1	-
Potsdam, Stadt	20	14	-	3	1	1	-	1	-
Havelland	61	21	6	17	3	2	7	5	-
Potsdam-Mittelmark	135	52	12	22	13	11	19	3	3
Teltow-Fläming	78	29	8	15	9	6	9	2	-
Ostbrandenburg	304	95	20	62	19	35	34	29	10
Frankfurt (Oder), Stadt	14	6	2	4	-	-	1	1	-
Barnim	76	29	5	15	4	10	7	5	1
dar. Eberswalde, Stadt	5	3	-	2	-	-	-	-	-
Märkisch-Oderland	98	26	4	28	7	10	9	8	6
Oder-Spree	116	34	9	15	8	15	17	15	3
dar. Eisenhüttenstadt, Stadt	6	3	1	-	-	1	1	-	-
Brandenburg-Süd	354	130	33	82	22	35	24	24	4
Cottbus, Stadt	24	12	1	5	1	4	-	1	-
Dahme-Spreewald	111	36	9	17	6	15	17	10	1
Elbe-Elster	60	21	7	12	6	6	2	4	2
Oberspreewald-Lausitz	72	27	9	25	2	5	2	2	-
Spree-Neiße	87	34	7	23	7	5	3	7	1
Land Brandenburg	1 273	454	117	279	87	110	126	75	25

**7. Anteil der in den einzelnen Beherbergungsarten angebotenen Bettenkapazität an den angebotenen Betten/Schlafgelegenheiten aller Beherbergungsstätten im Land Brandenburg**



**8. Anteil der in den einzelnen Regionalverbänden des Landes Brandenburg angebotenen Bettenkapazität in den Beherbergungsstätten an der angebotenen Bettenkapazität in den Beherbergungsstätten des Landes insgesamt**



**9. Beherbergungsstätten, Gästebetten und Kapazitätsauslastung nach Regionalverbänden und Verwaltungsbezirken**

Regionalverband Verwaltungsbezirk	Juni 1996						
	Beherbergungsstätten		Betten/Schlafgelegenheiten				Betten insgesamt je 1 000 Einwohner
	insgesamt	darunter geöffnet	insgesamt	darunter angebotene			
				Ist	Veränd. z. VJ	durchschn. Auslastung <sup>1)</sup>	
	Anzahl				%		Anzahl
Brandenburg-Nord	303	288	13 765	12 606	22,0	41,4	25,1
Oberhavel	80	75	2 986	2 764	17,7	35,4	17,5
Ostprignitz-Ruppin	96	93	4 122	3 766	32,7	46,1	35,5
Prignitz	40	37	1 420	1 340	16,6	39,3	14,0
Uckermark	87	83	5 237	4 736	18,6	41,7	32,7
dar. Schwedt, Stadt	7	7	739	521	-27,8	30,2	15,6
Potsdam-Havelland-Fläming	312	294	17 468	16 659	26,1	38,4	25,6
Brandenburg an der Havel, Stadt	18	17	936	890	1,1	28,8	10,9
Potsdam, Stadt	20	18	2 212	2 099	41,9	39,6	16,2
Havelland	61	57	2 551	2 373	44,1	36,1	19,4
Potsdam-Mittelmark	135	126	7 875	7 488	23,2	42,3	43,7
Teltow-Fläming	78	76	3 894	3 809	21,9	33,6	26,3
Ostbrandenburg	304	291	19 328	18 216	20,8	47,7	32,4
Frankfurt (Oder), Stadt	14	14	1 049	1 024	32,5	28,9	13,0
Barnim	76	70	6 329	5 691	16,7	55,6	41,7
dar. Eberswalde, Stadt	5	5	139	138	7,8	26,3	2,8
Märkisch-Oderland	98	94	4 783	4 609	37,1	45,9	27,7
Oder-Spree	116	113	7 167	6 892	13,6	45,1	37,6
dar. Eisenhüttenstadt, Stadt	6	6	714	707	7,1	41,7	15,1
Brandenburg-Süd	354	335	18 664	17 377	19,8	44,3	26,1
Cottbus, Stadt	24	24	2 467	2 451	6,5	47,3	20,0
Dahme-Spreewald	111	104	7 204	6 772	29,9	42,7	49,7
Elbe-Elster	60	58	1 800	1 738	28,1	45,8	13,1
Oberspreewald-Lausitz	72	68	3 380	2 758	6,5	38,3	21,6
Spree-Neiße	87	81	3 813	3 658	20,3	49,0	24,8
Land Brandenburg	1 273	1 208	69 225	64 858	22,1	43,2	27,2

1) Rechnerischer Wert (Übernachtungen/angebotene Bettentage) x 100

# 10. Beherbergungsarten nach Größenklassen und Kapazitätsauslastung

Beherbergungsarten  mit ... bis ...  angebotenen Gästebetten	Juni 1996				
	Beherbergungsstätten		Betten/Schlafgelegenheiten		durchschnittliche Auslastung der angebotenen Betten <sup>1)</sup>
	insgesamt	darunter geöffnete	insgesamt	darunter angebotene	
	Anzahl				%
Hotels					
unter 12	33	15	784	154	36,6
12 - 14	30	30	401	394	27,0
15 - 19	33	33	553	550	27,5
20 - 29	83	83	2 014	1 989	33,8
30 - 99	204	204	10 528	10 332	37,1
100 - 249	54	54	8 105	8 058	36,1
250 - 499	14	14	4 579	4 555	38,0
500 - 999	2	2	1 044	1 044	
1000 und mehr	1	1	1 020	1 020	41,0
insgesamt	454	436	29 028	28 096	36,4
Gasthöfe					
unter 12	30	26	332	260	31,6
12 - 14	19	19	247	245	34,1
15 - 19	23	23	395	389	36,8
20 - 29	19	19	431	431	36,1
30 - 99	24	24	1 048	1 039	39,1
100 - 249	2	2	322	316	
insgesamt	117	113	2 775	2 680	39,4
Pensionen					
unter 12	75	56	1 001	556	39,4
12 - 14	66	66	875	866	37,5
15 - 19	50	50	842	821	35,0
20 - 29	46	46	1 078	1 065	40,0
30 - 99	38	38	1 773	1 734	37,1
100 - 249	3	3	421	421	32,3
250 - 499	1	1	484	351	
insgesamt	279	260	6 474	5 814	36,4
Hotels garnis					
unter 12	4	2	57	20	
12 - 14	6	6	82	78	35,6
15 - 19	14	14	258	234	34,0
20 - 29	20	20	481	477	31,6
30 - 99	30	30	1 533	1 520	33,7
100 - 249	11	11	1 763	1 450	35,0
250 - 499	2	2	519	519	
insgesamt	87	85	4 693	4 298	34,5

1) Rechnerischer Wert (Übernachtungen/angebotene Bettentage) x 100

**Noch: 10. Beherbergungsarten nach Größenklassen und Kapazitätsauslastung**

Beherbergungsarten mit ... bis ... angebotenen Gästebetten	Juni 1996				
	Beherbergungsstätten		Betten/Schlafgelegenheiten		durchschnittliche Auslastung der angebotenen Betten <sup>1)</sup>
	insgesamt	darunter geöffnete	insgesamt	darunter angebotene	
	Anzahl				%
<b>Erholungs-, Ferien- und Schulungsheime</b>					
unter 12	4	-	187	-	-
12 - 14	1	1	14	14	.
15 - 19	2	2	37	37	.
20 - 29	21	21	545	515	46,4
30 - 99	68	68	3 580	3 392	48,1
100 - 249	10	10	1 811	1 540	59,7
250 - 499	4	4	1 241	1 241	44,9
insgesamt	110	106	7 415	6 739	50,0
<b>Ferienhäuser und -wohnungen</b>					
unter 12	20	6	1 050	61	22,3
12 - 14	10	10	125	123	34,7
15 - 19	14	14	234	232	40,3
20 - 29	26	26	693	640	29,9
30 - 99	46	46	2 387	2 180	32,0
100 - 249	8	8	1 141	1 117	27,0
250 - 499	1	1	262	255	.
500 - 999	1	1	610	610	.
insgesamt	126	112	6 502	5 218	32,6
<b>Hütten, Jugendherbergen u.ä. Einrichtungen</b>					
unter 12	5	1	238	11	.
12 - 14	-	-	-	-	-
15 - 19	3	3	52	52	25,2
20 - 29	8	8	202	199	38,5
30 - 99	39	39	2 165	2 142	52,8
100 - 249	16	16	2 271	2 257	56,0
250 - 499	2	2	820	820	.
500 - 999	1	1	980	980	.
1000 und mehr	1	1	1 281	1 230	66,9
insgesamt	75	71	8 009	7 691	57,2

1) Rechnerischer Wert (Übernachtungen/angebotene Bettentage) x 100



**Noch: 10. Beherbergungsarten nach Größenklassen und Kapazitätsauslastung**

Beherbergungsarten  mit ... bis ...  angebotenen Gästebetten	Juni 1996				
	Beherbergungsstätten		Betten/Schlafgelegenheiten		durchschnittliche Auslastung der angebotenen Betten <sup>1)</sup>
	insgesamt	darunter geöffnete	insgesamt	darunter angebotene	
	Anzahl				
Heilstätten, Sanatorien, Kur- u. Rehabilitations- einrichtungen u.ä.					
unter 12	-	-	-	-	-
20 - 29	1	1	20	20	101,0
30 - 99	9	9	526	519	84,0
100 - 249	12	12	2 501	2 501	82,5
250 - 499	2	2	610	610	
500 - 999	1	1	672	672	
insgesamt	25	25	4 329	4 322	84,5
Beherbergungsarten insgesamt					
unter 12	171	106	3 649	1 0762	36,0
12 - 14	132	132	1 744	1 720	34,3
15 - 19	139	139	2 371	2 315	33,8
20 - 29	224	224	5 464	5 336	36,2
30 - 99	458	458	23 540	22 858	40,6
100 - 249	116	116	18 335	17 660	46,9
250 - 499	26	26	8 515	8 351	45,7
500 - 999	5	5	3 306	3 306	50,9
1000 und mehr	2	2	2 301	2 250	55,1
insgesamt	1 273	1 208	69 225	64 858	43,2

1) Rechnerischer Wert (Übernachtungen/angebotene Bettentage) x 100

**11. Ankünfte der Gäste in Beherbergungsstätten nach Regionalverbänden und Verwaltungsbezirken sowie nach zusammengefaßten Gästegruppen - im Berichtsmonat -**

Regionalverband Verwaltungsbezirk	Juni 1996					
	Ankünfte insgesamt		davon Gäste aus			
			der BRD		dem Ausland	
	Ist	Veränderung zum Vorjahr	Ist	Veränderung zum Vorjahr	Ist	Veränderung zum Vorjahr
	Anzahl	%	Anzahl	%	Anzahl	%
Brandenburg-Nord	49 108	9,7	46 911	11,1	2 197	-13,9
Oberhavel	12 312	4,8	11 539	3,4	773	31,0
Ostprignitz-Ruppin	15 904	38,0	15 316	37,9	588	39,0
Prignitz	4 471	-0,4	4 315	-0,4	156	1,3
Uckermark	16 421	-3,4	15 741	0,8	680	-50,9
dar. Schwedt, Stadt	1 711	2,8	1 590	2,5	121	7,1
Potsdam-Havelland-Fläming	70 013	3,9	62 733	2,7	7 280	16,1
Brandenburg an der Havel, Stadt	3 368	-1,9	3 027	-6,3	341	68,8
Potsdam, Stadt	11 999	9,8	10 501	9,2	1 498	14,1
Havelland	8 786	18,5	8 313	16,6	473	66,0
Potsdam-Mittelmark	30 067	-0,9	27 925	0,2	2 142	-13,8
Teltow-Fläming	15 793	3,6	12 967	-2,2	2 826	42,4
Ostbrandenburg	67 492	4,0	64 880	3,7	2 612	13,6
Frankfurt (Oder), Stadt	4 454	15,4	4 038	21,2	416	-21,4
Barnim	22 390	6,3	21 777	5,9	613	20,4
dar. Eberswalde, Stadt	535	-9,8	517	-10,9	18	38,5
Märkisch-Oderland	14 880	6,6	13 977	4,5	903	55,2
Oder-Spree	25 768	-0,9	25 088	-0,9	680	0,0
dar. Eisenhüttenstadt, Stadt	1 923	19,6	1 637	15,9	286	45,9
Brandenburg-Süd	84 237	1,4	80 984	1,9	3 253	-8,5
Cottbus, Stadt	15 165	-18,8	14 349	-18,6	816	-21,5
Dahme-Spreewald	29 265	12,4	28 156	11,6	1 109	36,7
Elbe-Elster	7 414	18,3	7 349	19,3	65	-36,9
Oberspreewald-Lausitz	14 489	15,8	13 748	14,3	741	54,7
Spree-Neiße	17 904	-8,5	17 382	-5,7	522	-53,6
Land Brandenburg	270 850	4,1	255 508	4,1	15 342	4,5

**12. Ankünfte der Gäste in Beherbergungsstätten nach Regionalverbänden und Verwaltungsbezirken  
sowie nach zusammengefaßten Gästegruppen  
- seit Jahresbeginn -**

Regionalverband Verwaltungsbezirk	01.01. - 30.06.1996					
	Ankünfte insgesamt		davon Gäste aus			
			der BRD		dem Ausland	
	Ist	Veränderung zum Vorjahr	Ist	Veränderung zum Vorjahr	Ist	Veränderung zum Vorjahr
	Anzahl	%	Anzahl	%	Anzahl	%
Brandenburg-Nord	197 162	10,0	188 053	10,9	9 109	-5,6
Oberhavel	49 569	-0,2	46 253	-1,4	3 316	21,5
Ostprignitz-Ruppin	58 954	33,7	56 858	34,4	2 096	17,1
Prignitz	22 362	10,6	21 543	11,5	819	-8,5
Uckermark	66 277	1,5	63 399	3,8	2 878	-32,1
dar. Schwedt, Stadt	10 319	4,0	9 656	6,3	663	-21,2
Potsdam-Havelland-Fläming	306 652	9,2	275 104	7,5	31 548	27,0
Brandenburg an der Havel, Stadt	18 222	8,6	16 743	4,4	1 479	98,0
Potsdam, Stadt	50 341	3,8	44 633	5,1	5 708	-5,5
Havelland	34 340	15,5	32 700	17,3	1 640	-11,4
Potsdam-Mittelmark	127 693	4,8	118 532	4,8	9 161	4,6
Teltow-Fläming	76 056	19,1	62 496	10,8	13 560	82,0
Ostbrandenburg	273 606	5,0	262 036	5,9	11 570	-12,7
Frankfurt (Oder), Stadt	20 296	-5,4	18 127	-3,9	2 169	-16,6
Barnim	88 769	2,4	86 467	3,9	2 302	-33,9
dar. Eberswalde, Stadt	2 902	-4,3	2 786	-3,7	116	-17,1
Märkisch-Oderland	64 035	13,0	60 568	13,0	3 467	12,3
Oder-Spree	100 506	4,8	96 874	5,5	3 632	-10,9
dar. Eisenhüttenstadt, Stadt	11 707	23,1	10 032	25,9	1 675	8,6
Brandenburg-Süd	284 089	0,6	272 389	1,4	11 700	-14,9
Cottbus, Stadt	49 018	-21,6	45 879	-20,9	3 139	-30,5
Dahme-Spreewald	95 683	10,5	91 957	10,8	3 726	3,2
Elbe-Elster	28 385	3,7	27 893	4,1	492	-14,1
Oberspreewald-Lausitz	47 159	14,2	44 873	13,9	2 286	20,6
Spree-Neiße	63 844	-1,3	61 787	0,5	2 057	-34,9
Land Brandenburg	1 061 509	5,8	997 582	5,9	63 927	3,9

**13. Übernachtungen der Gäste in Beherbergungsstätten nach Regionalverbänden und Verwaltungsbezirken sowie nach zusammengefaßten Gästegruppen  
- im Berichtsmonat -**

Regionalverband Verwaltungsbezirk	Juni 1996					
	Übernachtungen insgesamt		davon Gäste aus			
			der BRD		dem Ausland	
	Ist	Veränderung zum Vorjahr	Ist	Veränderung zum Vorjahr	Ist	Veränderung zum Vorjahr
	Anzahl	%	Anzahl	%	Anzahl	%
Brandenburg-Nord	156 514	14,6	150 182	16,0	6 332	-10,9
Oberhavel	29 371	0,8	27 575	0,8	1 796	0,7
Ostprignitz-Ruppin	52 106	57,8	51 122	59,0	984	15,2
Prignitz	15 818	2,9	15 339	1,9	479	55,5
Uckermark	59 219	0,3	56 146	2,4	3 073	-26,1
dar. Schwedt, Stadt	4 721	-17,5	4 132	-18,7	589	-8,5
Potsdam-Havelland-Fläming	190 356	9,7	168 905	8,7	21 451	18,3
Brandenburg an der Havel, Stadt	7 688	-3,1	6 795	-8,1	893	64,8
Potsdam, Stadt	24 922	4,3	21 474	3,8	3 448	7,0
Havelland	24 954	34,3	23 684	33,3	1 270	56,4
Potsdam-Mittelmark	94 391	15,8	86 502	14,4	7 889	32,5
Teltow-Fläming	38 401	-7,6	30 450	-10,3	7 951	4,5
Ostbrandenburg	260 373	18,6	251 856	18,6	8 517	18,3
Frankfurt (Oder), Stadt	8 881	26,2	8 254	36,3	627	-36,2
Barnim	94 966	31,5	91 675	30,2	3 291	77,5
dar. Eberswalde, Stadt	1 088	-24,7	1 061	-25,4	27	22,7
Märkisch-Oderland	63 492	20,9	61 509	20,9	1 983	20,8
Oder-Spree	93 034	6,0	90 418	6,3	2 616	-3,9
dar. Eisenhüttenstadt, Stadt	8 838	7,9	7 768	9,5	1 070	-2,3
Brandenburg-Süd	230 325	8,4	222 932	9,7	7 393	-20,3
Cottbus, Stadt	34 774	-9,0	32 435	-9,0	2 339	-8,3
Dahme-Spreewald	86 810	19,0	84 608	20,1	2 202	-11,6
Elbe-Elster	23 533	7,3	23 388	9,4	145	-73,4
Oberspreewald-Lausitz	31 663	14,9	30 403	13,7	1 260	50,5
Spree-Neiße	53 545	3,3	52 098	6,3	1 447	-49,2
Land Brandenburg	837 568	12,9	793 875	13,4	43 693	4,7

**14. Übernachtungen der Gäste in Beherbergungsstätten nach Regionalverbänden und Verwaltungsbezirken sowie nach zusammengefaßten Gästegruppen  
- seit Jahresbeginn -**

Regionalverband Verwaltungsbezirk	01.01. - 30.06.1996					
	Übernachtungen insgesamt		davon Gäste aus			
			der BRD		dem Ausland	
	Ist	Veränderung zum Vorjahr	Ist	Veränderung zum Vorjahr	Ist	Veränderung zum Vorjahr
	Anzahl	%	Anzahl	%	Anzahl	%
Brandenburg-Nord	614 883	4,9	591 452	7,0	23 431	-29,6
Oberhavel	110 783	-9,3	102 690	-10,1	8 093	0,9
Ostprignitz-Ruppin	179 497	33,4	175 243	34,5	4 254	0,9
Prignitz	98 261	19,8	96 395	20,8	1 866	-16,1
Uckermark	226 342	-8,5	217 124	-5,0	9 218	-51,0
dar. Schwedt, Stadt	28 584	-41,8	26 418	-34,6	2 166	-75,1
Potsdam-Havelland-Fläming	847 838	15,5	737 082	12,0	110 756	45,7
Brandenburg an der Havel, Stadt	36 530	3,3	32 999	-1,3	3 531	84,1
Potsdam, Stadt	101 432	3,4	86 104	2,5	15 328	9,1
Havelland	96 600	16,3	90 769	18,0	5 831	-5,4
Potsdam-Mittelmark	428 416	19,1	389 683	17,7	38 733	35,9
Teltow-Fläming	184 860	17,1	137 527	3,8	47 333	86,4
Ostbrandenburg	1 049 551	13,9	1 002 867	15,3	46 684	-10,0
Frankfurt (Oder), Stadt	39 424	-2,6	36 248	1,2	3 176	-31,9
Barnim	349 652	14,3	339 170	17,4	10 482	-38,9
dar. Eberswalde, Stadt	5 221	-11,6	4 696	-15,6	525	54,0
Märkisch-Oderland	311 125	24,5	298 931	25,4	12 194	5,3
Oder-Spree	349 350	7,5	328 518	7,2	20 832	12,8
dar. Eisenhüttenstadt, Stadt	54 692	30,7	42 109	30,8	12 583	30,3
Brandenburg-Süd	788 228	7,9	756 846	10,0	31 382	-25,5
Cottbus, Stadt	101 308	-17,8	93 197	-16,7	8 111	-28,3
Dahme-Spreewald	271 066	8,2	259 121	9,3	11 945	-11,5
Elbe-Elster	103 588	2,7	102 388	3,8	1 200	-45,7
Oberspreewald-Lausitz	107 082	23,3	102 878	24,7	4 204	-3,0
Spree-Neiße	205 184	21,5	199 262	26,0	5 922	-44,9
Land Brandenburg	3 300 500	11,1	3 088 247	11,5	212 253	4,4

**15. Durchschnittliche Aufenthaltsdauer der Gäste in Beherbergungsstätten nach Regionalverbänden und Verwaltungsbezirken**  
**- Berichtsmonat und seit Jahresbeginn -**

Regionalverband Verwaltungsbezirk	Durchschnittliche Aufenthaltsdauer der Gäste insgesamt <sup>1)</sup>		davon der Gäste aus			
			der BRD		dem Ausland	
	Juni 1996	Jan. - Juni	Juni 1996	Jan. - Juni	Juni 1996	Jan. - Juni
	Tage					
Brandenburg-Nord	3,2	3,1	3,2	3,1	2,9	2,6
Oberhavel	2,4	2,2	2,4	2,2	2,3	2,4
Ostprignitz-Ruppin	3,3	3,0	3,3	3,1	1,7	2,0
Prignitz	3,5	4,4	3,6	4,5	3,1	2,3
Uckermark	3,6	3,4	3,6	3,4	4,5	3,2
dar. Schwedt, Stadt	2,8	2,8	2,6	2,7	4,9	3,3
Potsdam-Havelland-Fläming	2,7	2,8	2,7	2,7	2,9	3,5
Brandenburg an der Havel, Stadt	2,3	2,0	2,2	2,0	2,6	2,4
Potsdam, Stadt	2,1	2,0	2,0	1,9	2,3	2,7
Havelland	2,8	2,8	2,8	2,8	2,7	3,6
Potsdam-Mittelmark	3,1	3,4	3,1	3,3	3,7	4,2
Teltow-Fläming	2,4	2,4	2,3	2,2	2,8	3,5
Ostbrandenburg	3,9	3,8	3,9	3,8	3,3	4,0
Frankfurt (Oder), Stadt	2,0	1,9	2,0	2,0	1,5	1,5
Barnim	4,2	3,9	4,2	3,9	5,4	4,6
dar. Eberswalde, Stadt	2,0	1,8	2,1	1,7	1,5	4,5
Märkisch-Oderland	4,3	4,9	4,4	4,9	2,2	3,5
Oder-Spree	3,6	3,5	3,6	3,4	3,8	5,7
dar. Eisenhüttenstadt, Stadt	4,6	4,7	4,7	4,2	3,7	7,5
Brandenburg- Süd	2,7	2,8	2,8	2,8	2,3	2,7
Cottbus, Stadt	2,3	2,1	2,3	2,0	2,9	2,6
Dahme-Spreewald	3,0	2,8	3,0	2,8	2,0	3,2
Elbe-Elster	3,2	3,6	3,2	3,7	2,2	2,4
Oberspreewald-Lausitz	2,2	2,3	2,2	2,3	1,7	1,8
Spree-Neiße	3,0	3,2	3,0	3,2	2,8	2,9
Land Brandenburg	3,1	3,1	3,1	3,1	2,8	3,3

<sup>1)</sup> Rechnerischer Wert (Übernachtungen/Ankünfte)

**16. Ankünfte, Übernachtungen und durchschnittliche Aufenthaltsdauer der Gäste in Beherbergungsstätten nach Betriebsarten und zusammengefaßten Gästegruppen - im Berichtsmonat -**

Betriebsart  Ständiger Wohnsitz der Gäste	Juni 1996				
	Ankünfte		Übernachtungen		durchschnittliche Aufenthaltsdauer <sup>1)</sup>
	Ist	Veränderung zum Vorjahr	Ist	Veränderung zum Vorjahr	
	Anzahl	%	Anzahl	%	Tage
Hotels	141 185	-0,3	306 357	-3,0	2,2
Bundesrepublik Deutschland	130 661	0,1	281 851	-2,9	2,2
Ausland	10 524	-5,0	24 506	-3,6	2,3
Gasthöfe	12 249	0,6	31 706	9,9	2,6
Bundesrepublik Deutschland	11 885	0,2	30 288	9,1	2,5
Ausland	364	14,8	1 418	29,0	3,9
Pensionen	20 760	26,5	63 440	43,4	3,1
Bundesrepublik Deutschland	19 837	27,7	59 254	47,6	3,0
Ausland	923	4,8	4 186	2,2	4,5
Hotels garnis	15 346	7,3	44 427	1,2	2,9
Bundesrepublik Deutschland	12 702	1,1	36 027	-1,9	2,8
Ausland	2 644	51,6	8 400	17,3	3,2
Erholungs-, Ferien- und Schulungsheime	28 049	12,9	99 515	23,9	3,5
Bundesrepublik Deutschland	27 801	13,1	98 302	24,5	3,5
Ausland	248	-7,5	1 213	-12,3	4,9
Ferienhäuser und -wohnungen	10 474	5,7	50 822	9,3	4,9
Bundesrepublik Deutschland	10 334	5,8	48 643	7,4	4,7
Ausland	140	5,3	2 179	79,2	15,6
Hütten, Jugendherbergen u. ä.	38 954	2,7	131 669	19,3	3,4
Bundesrepublik Deutschland	38 455	2,0	129 878	19,1	3,4
Ausland	499	98,0	1 791	33,6	3,6
Heilstätten, Sanatorien u. ä.	3 833	36,7	109 632	52,1	28,6
Bundesrepublik Deutschland	3 833	36,7	109 632	52,1	28,6
Ausland	-	-	-	-	-
Betriebe insgesamt	270 850	4,1	837 568	12,9	3,1
Bundesrepublik Deutschland	255 508	4,1	793 875	13,4	3,1
Ausland	15 342	4,5	43 693	4,7	2,8

1) Rechnerischer Wert (Übernachtungen/Ankünfte)

**17. Ankünfte, Übernachtungen und durchschnittliche Aufenthaltsdauer der Gäste in Beherbergungsstätten nach Betriebsarten und zusammengefaßten Gästegruppen - seit Jahresbeginn -**

Betriebsart  Ständiger Wohnsitz der Gäste	01.01. - 30.06.1996				
	Ankünfte		Übernachtungen		durchschnittliche Aufenthaltsdauer <sup>1)</sup>
	Ist	Veränderung zum Vorjahr	Ist	Veränderung zum Vorjahr	
	Anzahl	%	Anzahl	%	Tage
Hotels	575 543	3,5	1 195 789	-0,2	2,1
Bundesrepublik Deutschland	531 657	3,2	1 088 445	-0,6	2,0
Ausland	43 8862	7,6	107 344	3,9	2,4
Gasthöfe	49 659	-5,1	117 140	-6,2	2,4
Bundesrepublik Deutschland	48 144	-4,3	110 929	-5,8	2,3
Ausland	1 515	-26,3	6 211	-12,9	4,1
Pensionen	83 201	21,8	250 157	26,5	3,0
Bundesrepublik Deutschland	79 419	23,6	233 991	31,8	2,9
Ausland	3 782	-7,6	16 166	-20,0	4,3
Hotels garnis	68 158	-5,1	221 874	-2,7	3,3
Bundesrepublik Deutschland	57 718	-8,4	171 279	-9,9	3,0
Ausland	10 440	18,5	50 595	33,6	4,8
Erholungs-, Ferien- und Schulungsheime	105 410	9,7	339 190	6,0	3,2
Bundesrepublik Deutschland	104 538	10,3	334 652	6,8	3,2
Ausland	872	-34,2	4 538	-30,8	5,2
Ferienhäuser und -wohnungen	28 033	12,7	144 574	12,4	5,2
Bundesrepublik Deutschland	27 221	15,1	128 114	10,7	4,7
Ausland	812	-34,0	16 460	27,1	20,3
Hütten, Jugendherbergen u. ä.	128 663	9,3	388 990	6,8	3,0
Bundesrepublik Deutschland	126 043	10,0	378 051	8,3	3,0
Ausland	2 620	-18,0	10 939	-28,4	4,2
Heilstätten, Sanatorien u. ä.	22 842	42,7	642 786	56,7	28,1
Bundesrepublik Deutschland	22 842	42,7	642 786	56,7	28,1
Ausland	-	-	-	-	-
Betriebe insgesamt	1 061 509	5,8	3 300 500	11,1	3,1
Bundesrepublik Deutschland	997 582	5,9	3 088 247	11,5	3,1
Ausland	63 927	3,9	212 253	4,4	3,3

1) Rechnerischer Wert (Übernachtungen/Ankünfte)



**18. Ankünfte, Übernachtungen und durchschnittliche Aufenthaltsdauer der Gäste in Beherbergungsstätten nach Herkunftsländern - im Berichtsmonat -**

Herkunftsland (ständiger Wohnsitz)	Juni 1996					
	Ankünfte		Übernachtungen			durchschnittliche Aufenthalts- dauer <sup>2)</sup>
	Ist	Veränderung zum Vorjahr	Ist	Veränderung zum Vorjahr	Anteil <sup>1)</sup>	
	Anzahl	%	Anzahl	%		Tage
Insgesamt	270 850	4,1	837 568	12,9	100	3,1
BRD	255 508	4,1	793 875	13,4	94,8	3,1
Ausland	15 342	4,5	43 693	4,7	5,2	2,8
Europa	12 726	9,2	38 259	11,9	87,6	3,0
Baltische Staaten	155	49,0	641	225,4	1,5	4,1
Belgien	482	32,4	1 574	24,2	3,6	3,3
Dänemark	1 295	-11,1	2 630	1,1	6,0	2,0
Finnland	176	4,1	325	-49,4	0,7	1,8
Frankreich	551	11,3	1 066	-25,8	2,4	1,9
Griechenland	17	-81,3	24	-96,8	0,1	1,4
Großbritannien und Nordirland	1 971	37,7	4 714	3,9	10,8	2,4
Republik Irland	25	-44,4	101	-61,0	0,2	4,0
Island	13	-96,3	25	-95,3	0,1	1,9
Italien	549	19,9	4 379	28,6	10,0	8,0
Luxemburg	93	50,0	268	-13,3	0,6	2,9
Niederlande	2 142	-6,9	5 465	-2,5	12,5	2,6
Norwegen	255	-2,3	607	-5,5	1,4	2,4
Österreich	797	3,2	1 562	-11,6	3,6	2,0
Polen	1 137	79,3	4 408	103,7	10,1	3,9
Portugal	78	39,3	464	-17,4	1,1	5,9
Rußland	561	47,6	2 310	32,6	5,3	4,1
Schweden	1 037	62,0	1 933	49,3	4,4	1,9
Schweiz	396	13,5	915	19,3	2,1	2,3
Spanien	101	46,4	304	-5,9	0,7	3,0
Tschechische Republik	298	14,2	1 494	80,7	3,4	5,0
Türkei	101	50,7	686	160,8	1,6	6,8
Ungarn	80	-72,8	802	16,1	1,8	10,0
sonstige europäische Länder	416	-23,4	1 562	-3,0	3,6	3,8

1) Bei Übernachtungen von Gästen aus der Bundesrepublik Deutschland und dem Ausland insgesamt: Anteil an allen Übernachtungen; sonst: Anteil an den Übernachtungen des Auslands insgesamt

2) Rechnerischer Wert (Übernachtungen/Ankünfte)

**Noch: 18. Ankünfte, Übernachtungen und durchschnittliche Aufenthaltsdauer der Gäste in Beherbergungsstätten nach Herkunftsländern**  
**- im Berichtsmonat -**

Herkunftsland (ständiger Wohnsitz)	Juni 1996					
	Ankünfte		Übernachtungen			durchschnittliche Aufenthaltsdauer <sup>2)</sup>
	Ist	Veränderung zum Vorjahr	Ist	Veränderung zum Vorjahr	Anteil <sup>1)</sup>	
	Anzahl	%	Anzahl	%		Tage
Afrika	84	27,3	191	4,4	0,4	2,3
Republik Südafrika	11	-21,4	48	60,0	0,1	4,4
sonstige afrikanische Länder	73	40,4	143	-6,5	0,3	2,0
Asien	347	47,0	1 307	31,4	3,0	3,8
Arabische Golfstaaten	8	100,0	19	58,3	0,0	2,4
VR China und Hongkong	86	126,3	235	-46,1	0,5	2,7
Israel	31	10,7	101	44,3	0,2	3,3
Japan	104	2,0	402	13,6	0,9	3,9
Südkorea	14	-30,0	102	112,5	0,2	7,3
Taiwan	10	-47,4	16	-33,3	0,0	1,6
sonstige asiatische Länder	94	276,0	432	747,1	1,0	4,6
Amerika gesamt	846	13,1	1 600	-20,6	3,7	1,9
Kanada	110	66,7	225	24,3	0,5	2,0
USA	687	15,3	1 284	-18,3	2,9	1,9
Mittelamerika und Karibik	4	100,0	12	50,0	0,0	3,0
Brasilien	12	-64,7	23	-77,7	0,1	1,9
sonstige südamerikanische Länder	33	-34,0	56	-62,9	0,1	1,7
Australien-Neuseeland-Ozeanien	72	-24,2	173	-0,6	0,4	2,4
ohne Angaben	1 267	-32,5	2 163	-48,0	5,0	1,7

- 1) Bei Übernachtungen von Gästen aus der Bundesrepublik Deutschland und dem Ausland insgesamt: Anteil an allen Übernachtungen; sonst: Anteil an den Übernachtungen des Auslands insgesamt  
2) Rechnerischer Wert (Übernachtungen/Ankünfte)

**19. Ankünfte, Übernachtungen und durchschnittliche Aufenthaltsdauer der Gäste in Beherbergungsstätten nach Herkunftsländern - seit Jahresbeginn -**

Herkunftsland (ständiger Wohnsitz)	01.01. - 30.06.1996					
	Ankünfte		Übernachtungen			durchschnittliche Aufenthalts- dauer <sup>2)</sup>
	Ist	Veränderung zum Vorjahr	Ist	Veränderung zum Vorjahr	Anteil <sup>1)</sup>	
	Anzahl	%	Anzahl	%		Tage
Insgesamt	1 061 509	5,8	3 300 500	11,1	100	3,1
BRD	997 582	5,9	3 088 247	11,5	93,6	3,1
Ausland	63 927	3,9	212 253	4,4	6,4	3,3
Europa	54 978	7,0	187 945	5,4	88,5	3,4
Baltische Staaten	895	-5,4	2 800	-11,4	1,3	3,1
Belgien	2 219	7,4	9 025	45,2	4,3	4,1
Dänemark	5 108	-0,7	12 028	14,2	5,7	2,4
Finnland	524	-24,7	1 702	-35,0	0,8	3,2
Frankreich	2 729	-6,6	6 806	-43,9	3,2	2,5
Griechenland	213	-18,4	1 893	9,9	0,9	8,9
Großbritannien und Nordirland	6 968	11,6	22 357	-6,7	10,5	3,2
Republik Irland	135	-46,9	723	-56,4	0,3	5,4
Island	46	-87,7	83	-85,6	0,0	1,8
Italien	2 850	16,7	25 860	83,2	12,2	9,1
Luxemburg	187	-66,2	483	-80,9	0,2	2,6
Niederlande	10 677	9,8	26 658	7,8	12,6	2,5
Norwegen	714	-21,8	2 070	-13,5	1,0	2,9
Österreich	2 643	-7,1	7 201	-9,1	3,4	2,7
Polen	4 766	34,3	17 688	20,7	8,3	3,7
Portugal	579	29,8	7 575	141,4	3,6	13,1
Rußland	3 082	47,7	9 042	-9,6	4,3	2,9
Schweden	3 109	19,1	6 545	-4,4	3,1	2,1
Schweiz	1 734	30,1	4 202	44,7	2,0	2,4
Spanien	700	12,5	1 694	9,6	0,8	2,4
Tschechische Republik	1 826	16,5	6 108	3,1	2,9	3,3
Türkei	580	37,4	3 433	85,6	1,6	5,9
Ungarn	604	-55,3	5 931	-37,0	2,8	9,8
sonstige europäische Länder	2 090	4,8	6 038	-22,9	2,8	2,9

1) Bei Übernachtungen von Gästen aus der Bundesrepublik Deutschland und dem Ausland insgesamt: Anteil an allen Übernachtungen; sonst: Anteil an den Übernachtungen des Auslands insgesamt

2) Rechnerischer Wert (Übernachtungen/Ankünfte)

**Noch: 19. Ankünfte, Übernachtungen und durchschnittliche Aufenthaltsdauer der Gäste in Beherbergungsstätten nach Herkunftsländern**  
**- seit Jahresbeginn -**

Herkunftsland (ständiger Wohnsitz)	01.01. - 30.06.1996					
	Ankünfte		Übernachtungen			durchschnittliche Aufenthaltsdauer <sup>2)</sup>
	Ist	Veränderung zum Vorjahr	Ist	Veränderung zum Vorjahr	Anteil <sup>1)</sup>	
	Anzahl	%	Anzahl	%		Tage
Afrika	257	53,0	845	50,9	0,4	3,3
Republik Südafrika	72	105,7	123	29,5	0,1	1,7
sonstige afrikanische Länder	185	39,1	722	55,3	0,3	3,9
Asien	1 212	19,2	4 788	13,3	2,3	4,0
Arabische Golfstaaten	84	147,1	239	50,3	0,1	2,8
VR China und Hongkong	283	137,8	1 388	39,8	0,7	4,9
Israel	73	-56,0	208	-35,0	0,1	2,8
Japan	346	-11,7	1 024	-30,4	0,5	3,0
Südkorea	95	-22,8	456	-28,9	0,2	4,8
Taiwan	37	48,0	83	151,5	0,0	2,2
sonstige asiatische Länder	294	86,1	1 390	128,6	0,7	4,7
Amerika gesamt	2 868	2,5	7 999	5,8	3,8	2,8
Kanada	449	37,3	1 958	89,0	0,9	4,4
USA	2 175	2,7	5 370	0,9	2,5	2,5
Mittelamerika und Karibik	20	-56,5	93	-30,1	0,0	4,7
Brasilien	128	-7,9	334	-7,0	0,2	2,6
sonstige südamerikanische Länder	96	-43,2	244	-65,6	0,1	2,5
Australien-Neuseeland-Ozeanien	236	16,8	567	42,1	0,3	2,4
ohne Angaben	4 376	-26,4	10 109	-16,9	4,8	2,3

1) Bei Übernachtungen von Gästen aus der Bundesrepublik Deutschland und dem Ausland insgesamt: Anteil an allen Übernachtungen; sonst: Anteil an den Übernachtungen des Auslands insgesamt  
2) Rechnerischer Wert (Übernachtungen/Ankünfte)

# 20. Campingplätze mit Urlaubscamping \*) und Stellplatzkapazität nach Regionalverbänden und Verwaltungsbezirken

Regionalverband Verwaltungsbezirk	Juni 1996				
	Campingplätze		Stellplätze		
	insgesamt	darunter geöffnete	insgesamt	darunter angebotene	
				Ist	Veränderung zum Vorjahr
	Anzahl				%
Brandenburg-Nord	46	40	2 596	2 340	-3,0
Oberhavel	10	9	485	425	-4,5
Ostprignitz-Ruppin	22	19	996	856	-9,3
Prignitz	2	2	90	90	28,6
Uckermark	12	10	1 025	969	1,7
Potsdam-Havelland-Fläming	33	31	1 875	1 688	-4,1
Brandenburg an der Havel, Stadt	4	4	337	335	-0,6
Potsdam, Stadt	1	1	120	120	0,0
Havelland	7	7	350	290	13,7
Potsdam-Mittelmark	17	16	908	828	-6,9
Teltow-Fläming	4	3	160	115	-28,1
Ostbrandenburg	37	35	2 955	2 785	1,6
Frankfurt (Oder), Stadt	1	1	591	591	0,0
Barnim	13	12	843	783	-3,7
Märkisch-Oderland	3	3	200	180	0,0
Oder-Spree	20	19	1 321	1 231	6,3
Brandenburg-Süd	48	47	4 768	4 074	-11,0
Cottbus, Stadt	-	-	-	-	-
Dahme-Spreewald	27	27	3 055	2 651	-7,5
Elbe-Elster	6	6	267	267	1,5
Oberspreewald-Lausitz	8	7	846	630	-26,0
Spree-Neiße	7	7	600	526	-12,0
Land Brandenburg	164	153	12 194	10 887	-5,3

\*) Campingplatzbenutzung für höchstens zwei Monate vereinbart

**21. Ankünfte, Übernachtungen und durchschnittliche Aufenthaltsdauer der Gäste auf Campingplätzen mit Urlaubscamping <sup>1)</sup> nach Regionalverbänden und Verwaltungsbezirken - im Berichtsmonat -**

Regionalverband Verwaltungsbezirk	Juni 1996				
	Ankünfte		Übernachtungen		durchschnittliche Aufenthaltsdauer <sup>1)</sup>
	Ist	Veränderung zum Vorjahr	Ist	Veränderung zum Vorjahr	
	Anzahl	%	Anzahl	%	Tage
Brandenburg-Nord	8 518	-21,8	26 849	-12,9	3,2
Oberhavel					
Ostprignitz-Ruppin	3 277	-31,9	13 142	-11,1	4,0
Prignitz					
Uckermark	2 373	-20,1	7 835	-9,4	3,3
Potsdam-Havelland-Fläming	6 701	-27,8	18 050	-28,5	2,7
Brandenburg an der Havel, Stadt	1 113	-21,2	2 793	-25,4	2,5
Potsdam, Stadt	661	-5,0	1 004	-7,7	1,5
Havelland	949	1,9	2 534	5,1	2,7
Potsdam-Mittelmark	3 385	-33,5	10 296	-32,4	3,0
Teltow-Fläming	593	-48,7	1 423	-48,3	2,4
Ostbrandenburg	13 636	-11,2	47 124	-8,1	3,5
Frankfurt (Oder), Stadt	5 440	-20,5	23 857	-9,3	4,4
Barnim	4 754	9,5	12 649	16,2	2,7
Märkisch-Oderland	278	-42,3	1 194	-23,9	4,3
Oder-Spree	3 164	-14,3	9 424	-24,5	3,0
Brandenburg-Süd	17 285	-23,2	55 988	-19,9	3,2
Cottbus, Stadt	-	-	-	-	-
Dahme-Spreewald	7 696	-24,1	23 179	-21,2	3,0
Elbe-Elster	1 043	-21,3	3 075	-24,8	2,9
Oberspreewald-Lausitz	7 331	-18,5	26 528	-14,7	3,6
Spree-Neiße	1 215	-40,8	3 206	-39,4	2,6
Land Brandenburg	46 140	-20,5	148 011	-16,5	3,2

<sup>\*)</sup> Campingplatzbenutzung für höchstens zwei Monate vereinbart  
<sup>1)</sup> Rechnerischer Wert (Übernachtungen/Ankünfte)

**22. Ankünfte, Übernachtungen und durchschnittliche Aufenthaltsdauer der Gäste auf Campingplätzen mit Urlaubscamping<sup>1)</sup> nach Regionalverbänden und Verwaltungsbezirken**  
**- seit Jahresbeginn -**

Regionalverband Verwaltungsbezirk	01.01. - 30.06.1996				
	Ankünfte		Übernachtungen		durchschnittliche Aufenthaltsdauer <sup>1)</sup>
	Ist	Veränderung zum Vorjahr	Ist	Veränderung zum Vorjahr	
	Anzahl	%	Anzahl	%	Tage
Brandenburg-Nord	15 675	-14,4	47 797	-4,1	3,0
Oberhavel					
Ostprignitz-Ruppin	5 800	-26,7	23 756	-0,3	4,1
Prignitz					
Uckermark	4 856	-13,1	14 342	-6,4	3,0
Potsdam-Havelland-Fläming	11 921	-14,8	32 395	-15,8	2,7
Brandenburg an der Havel, Stadt	2 195	4,1	5 099	-2,1	2,3
Potsdam, Stadt	1 000	4,4	1 752	1,4	1,8
Havelland	1 635	17,8	3 754	6,4	2,3
Potsdam-Mittelmark	6 146	-21,0	19 567	-16,4	3,2
Teltow-Fläming	945	-46,5	2 223	-51,7	2,4
Ostbrandenburg	24 073	3,8	77 369	7,7	3,2
Frankfurt (Oder), Stadt	9 100	-1,8	34 565	5,8	3,8
Barnim	7 825	6,7	22 318	18,5	2,9
Märkisch-Oderland	648	-3,0	2 115	4,7	3,3
Oder-Spree	6 500	9,8	18 371	0,4	2,8
Brandenburg-Süd	36 647	-2,4	106 681	-2,1	2,9
Cottbus, Stadt	-	-	-	-	-
Dahme-Spreewald	17 433	6,1	49 176	8,4	2,8
Elbe-Elster	1 983	5,1	5 432	0,2	2,7
Oberspreewald-Lausitz	14 462	-11,3	44 999	-10,6	3,1
Spree-Neiße	2 769	-5,3	7 074	-9,3	2,6
Land Brandenburg	88 316	-5,1	264 242	-1,8	3,0

\*) Campingplatzbenutzung für höchstens zwei Monate vereinbart  
1) Rechnerischer Wert (Übernachtungen/Ankünfte)

