

Statistische Berichte

G IV 1 - m 02 / 96

**Gäste und Übernachtungen
im Fremdenverkehr
im Land Brandenburg**

Februar 1996

Erarbeitet:

Landesamt für Datenverarbeitung und Statistik Brandenburg
Dezernat Handel, Verkehr, Fremdenverkehr

Herausgeber:

Landesamt für Datenverarbeitung und Statistik Brandenburg
Dezernat Öffentlichkeitsarbeit
Postfach 60 10 52
14410 Potsdam

Telefon: (0331) 39 403 - 405
Fax: (0331) 39 418
BTX: *47474#

Erschienen im Mai 1996
Preis: 5,50 DM

Nachdruck, auch im Auszug, nur mit Quellenangabe gestattet!

Inhalt

	Seite
Vorbemerkungen/Erläuterungen	5
Tabellenteil	
I. Zusammenfassende Übersichten nach Zeitvergleichen	
1. Ankünfte von Gästen in Beherbergungsstätten nach Monaten bzw. zusammengefaßten Zeiträumen	7
2. Übernachtungen von Gästen in Beherbergungsstätten nach Monaten bzw. zusammengefaßten Zeiträumen	8
3. Auslastung der angebotenen Bettenkapazität in Beherbergungsstätten nach Monaten bzw. zusammengefaßten Zeiträumen	9
4. Ankünfte von Gästen auf Campingplätzen mit Urlaubscamping nach Monaten bzw. zusammengefaßten Zeiträumen	10
5. Übernachtungen von Gästen auf Campingplätzen mit Urlaubscamping nach Monaten bzw. zusammengefaßten Zeiträumen	11
II. Weitere Ergebnistabellen	
6. Beherbergungsarten nach Regionalverbänden und Verwaltungsbezirken	12
7. Anteil der in den einzelnen Beherbergungsarten angebotenen Bettenkapazität an den angebotenen Betten/Schlafgelegenheiten aller Beherbergungsstätten im Land Brandenburg	13
8. Anteil der in den einzelnen Regionalverbänden des Landes Brandenburg angebotenen Bettenkapazität in den Beherbergungsstätten an der angebotenen Bettenkapazität in den Beherbergungsstätten des Landes insgesamt	13
9. Beherbergungsstätten, Gästebetten und Kapazitätsauslastung nach Regionalverbänden und Verwaltungsbezirken	14
10. Beherbergungsarten nach Größenklassen und Kapazitätsauslastung	15
11. Ankünfte der Gäste in Beherbergungsstätten nach Regionalverbänden und Verwaltungsbezirken sowie nach zusammengefaßten Gästegruppen im Berichtsmonat	18
12. Ankünfte der Gäste in Beherbergungsstätten nach Regionalverbänden und Verwaltungsbezirken sowie nach zusammengefaßten Gästegruppen seit Jahresbeginn	19
13. Übernachtungen der Gäste in Beherbergungsstätten nach Regionalverbänden und Verwaltungsbezirken sowie nach zusammengefaßten Gästegruppen im Berichtsmonat	20
14. Übernachtungen der Gäste in Beherbergungsstätten nach Regionalverbänden und Verwaltungsbezirken sowie nach zusammengefaßten Gästegruppen seit Jahresbeginn	21
15. Durchschnittliche Aufenthaltsdauer der Gäste in Beherbergungsstätten nach Regionalverbänden und Verwaltungsbezirken im Berichtsmonat und seit Jahresbeginn	22

16. Ankünfte, Übernachtungen und durchschnittliche Aufenthaltsdauer der Gäste in Beherbergungsstätten nach Betriebsarten und zusammengefaßten Gästegruppen im Berichtsmonat	23
17. Ankünfte, Übernachtungen und durchschnittliche Aufenthaltsdauer der Gäste in Beherbergungsstätten nach Betriebsarten und zusammengefaßten Gästegruppen seit Jahresbeginn	24
18. Ankünfte, Übernachtungen und durchschnittliche Aufenthaltsdauer der Gäste in Beherbergungsstätten nach Herkunftsländern im Berichtsmonat	25
19. Ankünfte, Übernachtungen und durchschnittliche Aufenthaltsdauer der Gäste in Beherbergungsstätten nach Herkunftsländern seit Jahresbeginn	27
20. Campingplätze mit Urlaubscamping und Stellplatzkapazität nach Regionalverbänden und Verwaltungsbezirken	29
21. Ankünfte, Übernachtungen und durchschnittliche Aufenthaltsdauer der Gäste auf Campingplätzen mit Urlaubscamping nach Regionalverbänden und Verwaltungsbezirken im Berichtsmonat	30
22. Ankünfte, Übernachtungen und durchschnittliche Aufenthaltsdauer der Gäste auf Campingplätzen mit Urlaubscamping nach Regionalverbänden und Verwaltungsbezirken seit Jahresbeginn	31

Vorbemerkungen

Rechtsgrundlage und Erhebungsumfang

Rechtsgrundlage der Fremdenverkehrsstatistik ist das Gesetz über die Statistik der Beherbergung im Reiseverkehr (Beherbergungsstatistikgesetz - BeherbStatG) vom 14.07.1980 (BGBl. I S. 953).

Danach sind in allen Gemeinden des Landes Beherbergungsstätten mit mehr als acht Gästebetten in die Erhebung einzubeziehen.

In 491 Gemeinden des Landes waren Beherbergungsstätten mit dieser Bettenanzahl vorhanden. Geöffnete und damit für den Fremdenverkehr wirksame Einrichtungen befanden sich in 436 Gemeinden.

Abgrenzung des Erhebungsumfangs

Nach Wortlaut und Zielsetzung des Beherbergungsstatistikgesetzes kommt es für die Berichtskreiszugehörigkeit der Beherbergungsstätten weder auf die Gewinnerzielungsabsicht des Betriebes noch auf den Aufenthaltswitz der Gäste an. Ebenwenig ist maßgebend, ob die Gästebeherbergung betrieblicher Haupt- oder nur Nebenzweck ist. Entscheidend ist lediglich, daß auf Dauer mindestens neun Unterbringungsmöglichkeiten angeboten werden, die für die Beherbergung von Reisenden, d.h. Personen bestimmt sind, die sich vorübergehend an einem anderen Ort als ihrem gewöhnlichen Wohnsitz aufhalten.

Die Abgrenzung der statistischen Einheiten richtet sich im wesentlichen nach der Systematik der Wirtschaftszweige.

Danach werden, unabhängig vom wirtschaftlichen Schwerpunkt des Unternehmens oder des Betriebes, alle fachlichen Betriebsteile erfaßt, die - für sich genommen - dem Bereich des Beherbergungsgewerbes zuzuordnen wären.

Der gesetzlich vorgeschriebene Erfassungsbereich der Beherbergungsstatistik ist aber mit dem gewerblichen Sektor nicht deckungsgleich.

Er unterschreitet ihn durch Ausklammerung der ebenfalls dem Beherbergungsgewerbe zuzurechnenden "Privatquartiere"; er geht über ihn hinaus durch die Einbeziehung von Unterkunftsstätten, die wirtschaftssystematisch und funktionell anderen Dienstleistungsbereichen (z.B. Heilstätten und Sanatorien) zugerechnet werden.

Bezüglich der **Campingplätze** legt die Zielsetzung der Beherbergungsstatistik - trotz des Fehlens einer inhaltlichen Begrenzung des Begriffs "Reiseverkehr" in der Rechtsgrundlage - eine Einengung auf den Bereich des Urlaubscampings nahe.

Der hiergegen abzugrenzende Dauercampingbereich ist grundsätzlich dem Naherholungsverkehr und nicht dem Reiseverkehr zuzurechnen. Campingplätze mit (in der Regel) bis zu drei Stellplätzen werden nicht erfaßt, da sie nach den Campingplatzverordnungen der Bundesländer keiner Genehmigungspflicht unterliegen.

Erläuterung wichtiger Begriffe

Ankünfte

Anzahl der Gästemeldungen in einer Beherbergungsstätte innerhalb des Berichtsmonats.

Beherbergung

Unterbringung von Personen, die sich vorübergehend an einem anderen Ort als ihrem gewöhnlichen Wohnsitz aufhalten.

Ein Aufenthalt gilt - in Anlehnung an die melderechtlichen Vorschriften - dann als "vorübergehend", wenn er die Dauer von zwei Monaten im allgemeinen nicht überschreitet. Der vorübergehende Ortswechsel kann durch Urlaub und Freizeit, aber auch durch Wahrnehmung privater und geschäftlicher Kontakte, den Besuch von Tagungen und Fortbildungsveranstaltungen, Maßnahmen zur Wiederherstellung der Gesundheit oder sonstige Gründe veranlaßt sein.

Beherbergungsstätten

Betriebe, die nach Einrichtung und Zweckbestimmung dazu dienen, Gäste zu beherbergen. Hierzu zählen auch Unterkunftsstätten, die die Gästebeherbergung nicht gewerblich und/oder nur als Nebenzweck betreiben.

Campingplatz

Abgegrenztes Gelände, das jedermann zum vorübergehenden Aufstellen von mitgebrachten Wohnwagen oder Zelten zugänglich ist.

Erholungsheim

Beherbergungsstätte für Angehörige bestimmter Personengruppen, in der Speisen und Getränke nur an Hausgäste abgegeben werden.

Ferienhaus

Jedermann zugängliche, in Wohneinheiten gegliederte Beherbergungsstätte ohne Abgabe von Speisen und Getränken, aber mit Kochgelegenheit in den Wohneinheiten.

Ferienzentrum

Beherbergungsstätte, die jedermann zugänglich ist und nach Einrichtung und Zweckbestimmung dazu dient, wahlweise unterschiedliche Wohn- und Aufenthaltsmöglichkeiten zum vorübergehenden Aufenthalt sowie gleichzeitig Freizeiteinrichtungen in Verbindung mit Einkaufsquellen und persönlichen Dienstleistungen anzubieten.

Herkunftsland

Für die Erfassung ist grundsätzlich der ständige Wohnsitz oder gewöhnliche Aufenthalt der Gäste maßgebend, nicht dagegen deren Staatsangehörigkeit (Nationalität).

Hotel

Jedermann zugängliche Beherbergungs- und Bewirtschaftungsstätte mit herkömmlichem Dienstleistungsangebot in der Mehrzahl ihrer Beherbergungseinheiten und mit wenigstens einem Vollrestaurant, auch für Passanten, mit besonderen Aufenthaltsräumen für Hausgäste.

Hotel garni

Jedermann zugängliche Beherbergungsstätte, in der an Hausgäste höchstens Frühstück abgegeben wird.

Jugendherberge

Beherbergungsstätte vorzugsweise für Jugendliche sowie für Angehörige der sie tragenden Organisation, in der Speisen und Getränke nur an Hausgäste abgegeben werden.

Pension

Jedermann zugängliche Beherbergungsstätte, in der Speisen und Getränke nur an Hausgäste abgegeben werden.

Übernachtungen

Zahl der Übernachtungen von Gästen, die im Berichtszeitraum ankamen oder aus dem vorherigen Berichtszeitraum noch anwesend waren.

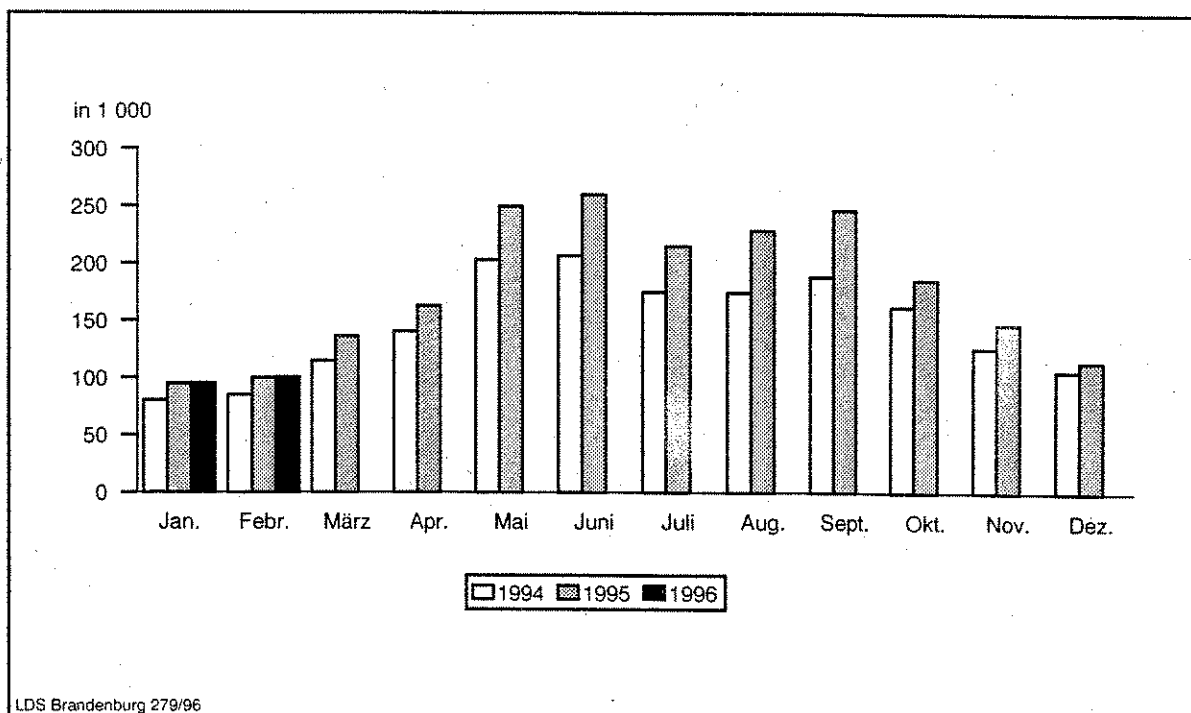
Zeichenerklärung

-	nichts vorhanden (genau null)
0	mehr als nichts, aber kleiner als die Hälfte der kleinsten nachgewiesenen Einheit
.	Zahlenwert unbekannt oder geheimzuhalten
x	Tabellenfach gesperrt, weil Aussage nicht sinnvoll (z.B. bei Vorjahresvergleichen ohne Basiswert)
...	Angabe fällt erst später an
+ oder -	aus technischen Gründen sind nur die Minusveränderungen (-) jeweils vor der Zahl gekennzeichnet; anderenfalls liegt eine Zunahme vor

I. Zusammenfassende Übersichten nach Zeitvergleichen

1. Ankünfte von Gästen in Beherbergungsstätten - nach Monaten bzw. zusammengefaßten Zeiträumen -

Zeitraum	1992	1993	1994	1995	1996
	Anzahl				
Januar	51 344	51 893	80 296	94 722	94 938
Februar	58 431	58 833	84 872	99 779	100 159
März	79 414	85 380	114 561	136 172	...
April	93 282	101 602	140 360	162 573	...
Mai	135 676	152 225	203 027	249 818	...
Juni	148 181	157 290	206 890	260 070	...
Juli	115 632	124 122	175 113	215 197	...
August	123 559	146 601	174 746	228 706	...
September	129 367	150 755	188 483	246 439	...
Oktober	111 485	129 488	162 487	185 814	...
November	75 181	100 255	126 135	147 222	...
Dezember	58 054	81 918	106 209	114 236	...
Winterhalbjahr ¹⁾	412 265	430 943	602 262	725 590	...
Sommerhalbjahr ²⁾	763 900	860 481	1 110 746	1 386 044	...
Jahr	1 179 606	1 340 362	1 763 179	2 140 748	...

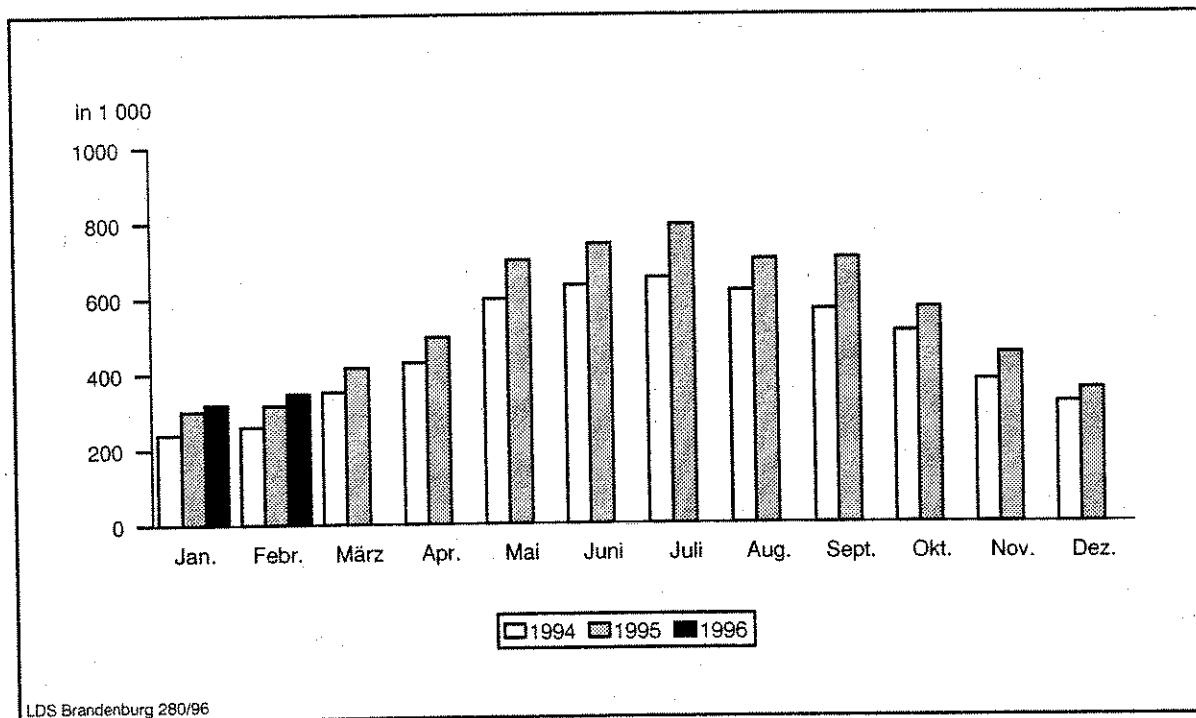


1) November des vorhergehenden Jahres bis einschließlich April des jeweiligen Jahres

2) Mai bis einschließlich Oktober

**2. Übernachtungen von Gästen in Beherbergungsstätten
- nach Monaten bzw. zusammengefaßten Zeiträumen -**

Zeitraum	1992	1993	1994	1995	1996
	Anzahl				
Januar	168 881	161 344	240 036	301 043	319 029
Februar	194 078	181 712	260 404	316 457	347 094
März	239 737	250 527	351 364	416 179	...
April	280 870	293 089	429 161	496 475	...
Mai	395 271	417 873	597 365	699 777	...
Juni	413 141	442 560	632 681	742 066	...
Juli	440 906	462 622	652 333	792 819	...
August	415 843	469 850	617 058	700 427	...
September	373 439	430 351	567 626	703 722	...
Oktober	327 701	376 277	508 345	571 597	...
November	234 635	291 405	379 001	449 429	...
Dezember	178 229	229 349	318 390	354 664	...
Winterhalbjahr ¹⁾	1 275 007	1 299 536	1 801 719	2 227 545	...
Sommerhalbjahr ²⁾	2 366 304	2 599 533	3 575 408	4 210 408	...
Jahr	3 662 734	4 006 959	5 553 764	6 544 655	...



1) November des vorhergehenden Jahres bis einschließlich April des jeweiligen Jahres
2) Mai bis einschließlich Oktober

3. Auslastung der angebotenen Bettenkapazität in Beherbergungsstätten
- nach Monaten bzw. zusammengefaßten Zeiträumen -^{*)}

Zeitraum	1992	1993	1994	1995	1996
Januar	23,8	21,9	24,8	24,8	21,8
Februar	28,1	26,7	28,3	28,3	24,9
März	30,4	31,9	32,3	32,4	...
April	35,9	35,8	36,6	36,6	...
Mai	40,4	44,4	44,6	44,4	...
Juni	40,8	46,6	47,5	46,7	...
Juli	42,8	46,3	47,3	47,3	...
August	41,2	44,2	44,3	41,2	...
September	39,2	40,8	42,5	42,8	...
Oktober	35,7	36,6	37,4	34,7	...
November	30,0	32,0	31,6	30,2	...
Dezember	24,5	24,7	26,7	24,2	...
Winterhalbjahr ¹⁾	28,7	28,7	30,1	30,2	...
Sommerhalbjahr ²⁾	40,1	43,1	43,9	42,8	...
Jahr	35,3	36,8	37,8	36,8	...

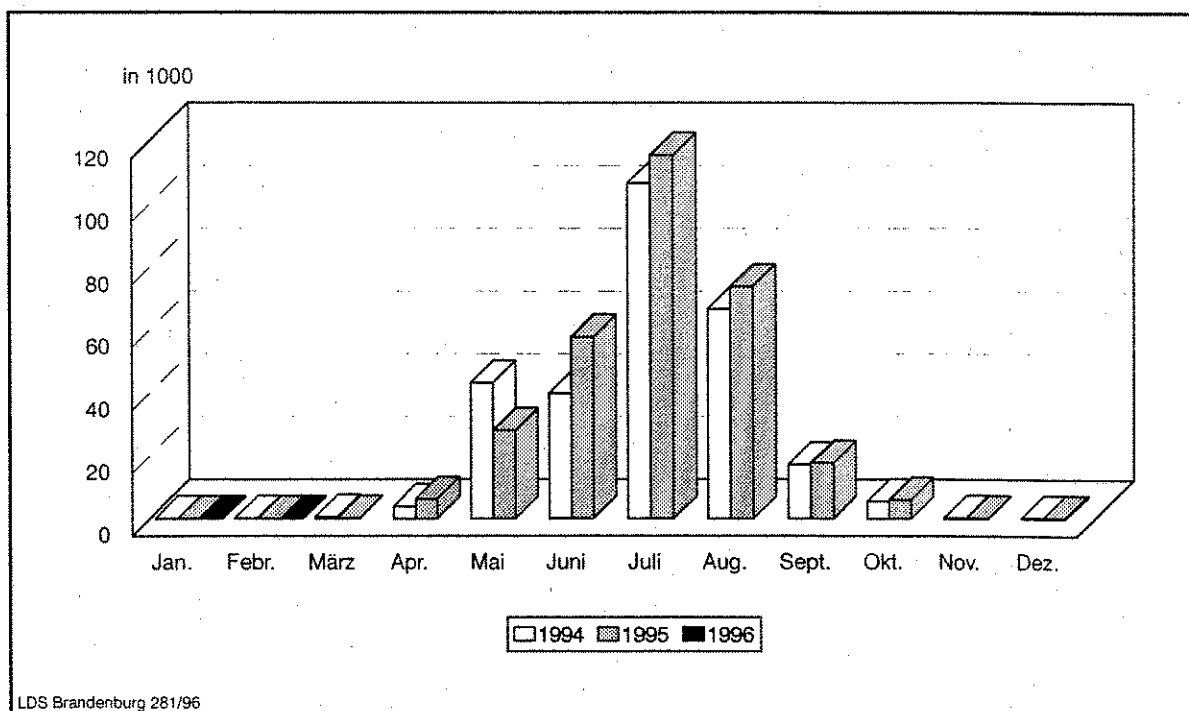
^{*)} rechnerischer Wert (Übernachtungen/angebotene Bettentage) x 100

¹⁾ November des vorhergehenden Jahres bis einschließlich April des jeweiligen Jahres

²⁾ Mai bis einschließlich Oktober

**4. Ankünfte von Gästen auf Campingplätzen mit Urlaubscamping
- nach Monaten bzw. zusammengefaßten Zeiträumen -**

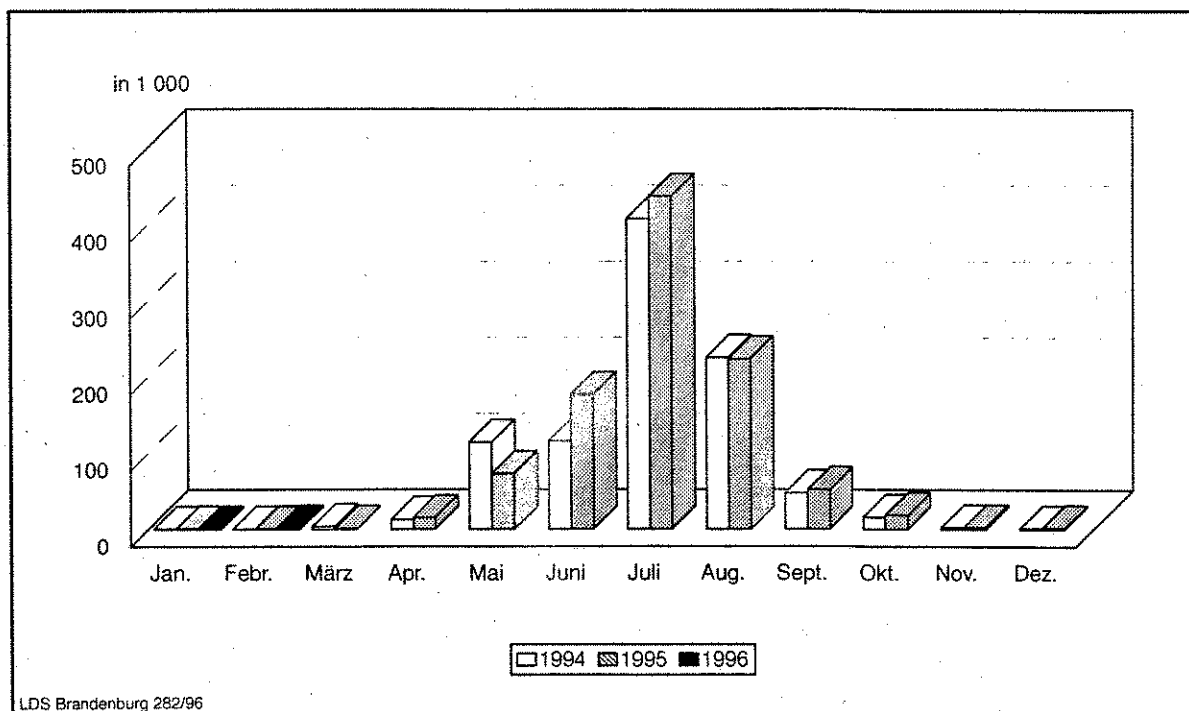
Zeitraum	1992	1993	1994	1995	1996
Januar	71	267	157	132	211
Februar	115	316	182	169	164
März	177	700	632	294	...
April	3 519	7 381	3 940	6 236	...
Mai	25 397	38 998	43 300	28 154	...
Juni	60 918	40 498	39 956	58 052	...
Juli	95 787	74 401	107 014	115 899	...
August	69 153	59 252	66 863	74 007	...
September	16 123	14 052	17 189	17 852	...
Oktober	3 626	3 732	5 540	6 050	...
November	456	368	365	294	...
Dezember	511	275	322	324	...
Winterhalbjahr ¹⁾	4 124	9 631	5 554	7 518	...
Sommerhalbjahr ²⁾	271 004	230 933	279 862	300 014	...
Jahr	275 853	240 240	285 460	307 463	...



1) November des vorhergehenden Jahres bis einschließlich April des jeweiligen Jahres
2) Mai bis einschließlich Oktober

**5. Übernachtungen von Gästen auf Campingplätzen mit Urlaubscamping
- nach Monaten bzw. zusammengefaßten Zeiträumen-**

Zeitraum	1992	1993	1994	1995	1996
Januar	1 119	1 516	418	888	1 109
Februar	1 213	1 727	734	1 030	1 666
März	1 753	2 650	3 858	1 227	...
April	9 929	18 018	12 941	15 356	...
Mai	69 241	108 713	114 427	73 332	...
Juni	185 547	124 136	115 844	177 217	...
Juli	387 526	316 770	408 248	438 045	...
August	251 792	215 612	226 145	224 131	...
September	50 751	44 906	47 932	52 342	...
Oktober	10 613	11 339	15 925	18 896	...
November	918	1 973	2 480	2 735	...
Dezember	1 649	1 004	1 576	2 217	...
Winterhalbjahr ¹⁾	17 197	26 478	20 928	22 557	...
Sommerhalbjahr ²⁾	955 470	821 476	928 521	983 963	...
Jahr	972 051	848 364	950 528	1 007 416	...



1) November des vorhergehenden Jahres bis einschließlich April des jeweiligen Jahres

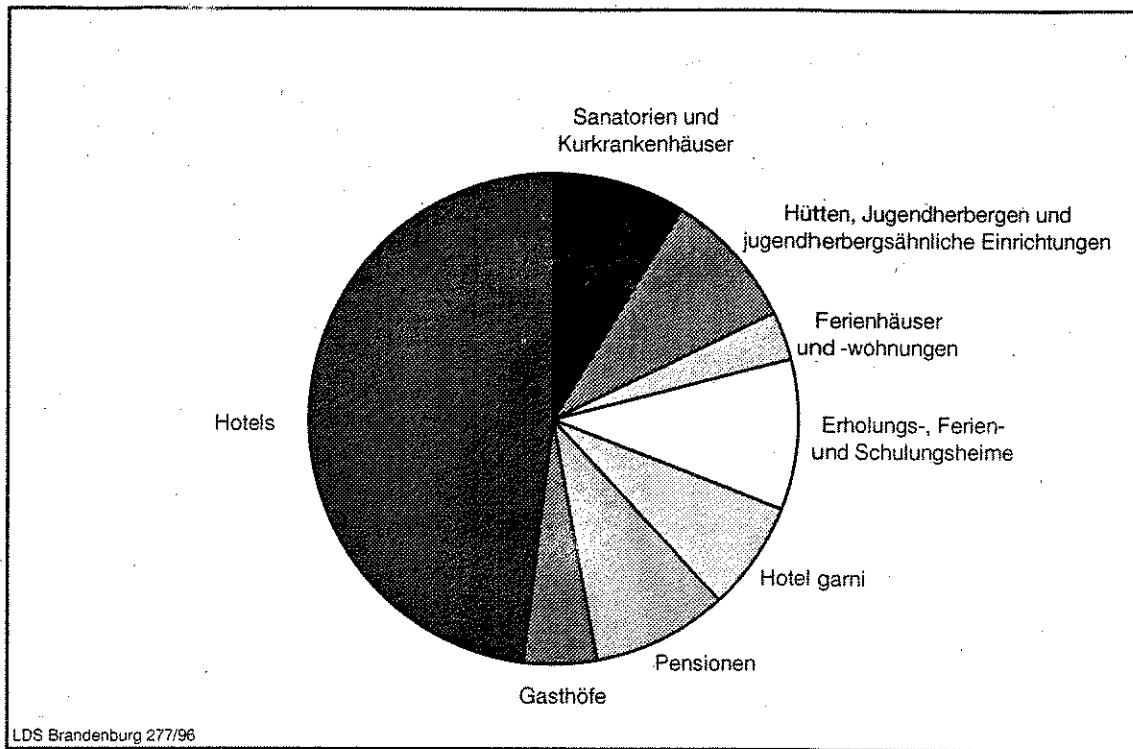
2) Mai bis einschließlich Oktober

II. Weitere Ergebnistabellen

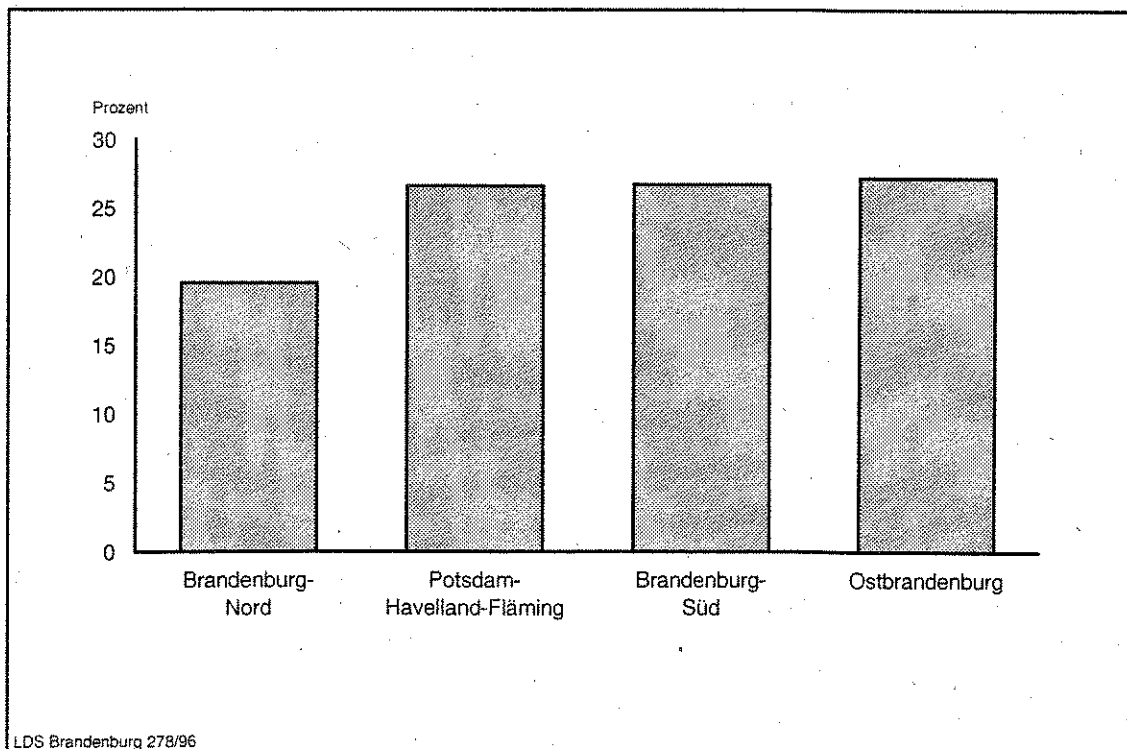
6. Beherbergungsarten nach Regionalverbänden und Verwaltungsbezirken

Regionalverband Verwaltungsbezirk	Februar 1996								
	Beher- ber- gungs- stätten insge- samt	davon							Sanato- rien, Kur- kranken- häuser u.ä. Einrich- tungen
		Hotels	Gasthöfe	Pen- sionen	Hotels garnis	Erho- lungs-, Ferien- und Schu- lungs- heime	Ferien- häuser und -woh- nungen	Hütten, Jugend- herber- gen u.ä. Einrich- tungen	
	Anzahl								
Brandenburg-Nord	258	95	33	53	19	18	26	7	7
Oberhavel	64	19	11	13	7	4	8	2	-
Ostprignitz-Ruppin	75	33	7	12	4	4	10	2	3
Prignitz	39	20	8	5	-	3	1	1	1
Uckermark	80	23	7	23	8	7	7	2	3
dar. Schwedt, Stadt	8	2	-	2	3	-	-	1	-
Potsdam-Havelland-Fläming	267	103	24	49	27	17	33	11	3
Brandenburg an der Havel, Stadt	18	7	1	6	2	-	1	1	-
Potsdam, Stadt	16	10	-	2	2	1	-	1	-
Havelland	45	15	5	12	3	1	5	4	-
Potsdam-Mittelmark	116	45	11	15	12	10	17	3	3
Teltow-Fläming	72	26	7	14	8	5	10	2	-
Ostbrandenburg	273	91	20	53	13	32	31	23	10
Frankfurt (Oder), Stadt	12	5	2	4	-	-	1	-	-
Barnim	67	29	6	11	3	9	4	4	1
dar. Eberswalde, Stadt	5	3	-	2	-	-	-	-	-
Märkisch-Oderland	89	25	4	24	6	8	9	7	6
Oder-Spree	105	32	8	14	4	15	17	12	3
dar. Eisenhüttenstadt, Stadt	5	3	-	-	-	1	1	-	-
Brandenburg-Süd	308	125	31	63	18	28	22	17	4
Cottbus, Stadt	18	12	-	4	-	1	-	1	-
Dahme-Spreewald	99	32	10	14	3	14	16	9	1
Elbe-Elster	51	21	6	11	5	4	1	1	2
Oberspreewald-Lausitz	64	26	8	19	3	4	2	2	-
Spree-Neiße	76	34	7	15	7	5	3	4	1
Land Brandenburg	1 106	414	108	218	77	95	112	58	24

7. Anteil der in den einzelnen Beherbergungsarten angebotenen Bettenkapazität an den angebotenen Betten/Schlafgelegenheiten aller Beherbergungsstätten im Land Brandenburg



8. Anteil der in den einzelnen Regionalverbänden des Landes Brandenburg angebotenen Bettenkapazität in den Beherbergungsstätten an der angebotenen Bettenkapazität in den Beherbergungsstätten des Landes insgesamt



9. Beherbergungsstätten, Gästebetten und Kapazitätsauslastung nach Regionalverbänden und Verwaltungsbezirken

Regionalverband Verwaltungsbezirk	Februar 1996					Betten insgesamt je 1 000 Einwohner
	Beherbergungsstätten		Betten/Schlafgelegenheiten		Durchschnitt- liche Aus- lastung der angebotenen Betten ¹⁾	
	insgesamt	darunter geöffnet	insgesamt	darunter angebotene		
	Anzahl				%	
Brandenburg-Nord	258	210	12 443	9 392	23,8	22,7
Oberhavel	64	50	2 489	1 903	18,3	14,8
Ostprignitz-Ruppin	75	61	3 324	2 297	23,9	28,6
Prignitz	39	35	1 307	1 227	42,4	12,7
Uckermark	80	64	5 323	3 965	20,7	32,9
dar. Schwedt, Stadt	8	7	1 173	521	33,6	24,1
Potsdam-Havelland-Fläming	267	219	14 841	12 833	27,6	21,9
Brandenburg an der Havel, Stadt	18	16	928	856	17,6	10,6
Potsdam, Stadt	16	14	1 558	1 445	23,6	11,3
Havelland	45	35	1 919	1 403	24,8	14,8
Potsdam-Mittelmark	116	93	6 935	6 010	31,1	39,5
Teltow-Fläming	72	61	3 501	3 119	26,7	23,9
Ostbrandenburg	273	219	17 007	13 157	29,4	28,7
Frankfurt (Oder), Stadt	12	9	893	676	22,7	10,8
Barnim	67	54	5 526	4 226	32,3	36,8
dar. Eberswalde, Stadt	5	5	137	137	16,2	2,7
Märkisch-Oderland	89	75	4 498	3 920	33,9	26,4
Oder-Spree	105	81	6 090	4 335	23,5	32,2
dar. Eisenhüttenstadt, Stadt	5	5	704	696	33,4	14,7
Brandenburg-Süd	308	253	16 283	12 866	18,5	22,7
Cottbus, Stadt	18	17	2 066	2 023	12,2	16,4
Dahme-Spreewald	99	74	5 919	4 073	15,6	41,4
Elbe-Elster	51	47	1 500	1 422	32,1	10,9
Oberspreewald-Lausitz	64	54	3 294	2 530	13,2	20,8
Spree-Neiße	76	61	3 504	2 818	25,0	22,9
Land Brandenburg	1 106	901	60 574	48 248	24,9	23,9

1) Rechnerischer Wert (Übernachtungen/angebotene Bettentage) x 100

10. Beherbergungsarten nach Größenklassen und Kapazitätsauslastung

Beherbergungsarten mit ... bis ... angebotenen Gästebetten	Februar 1996				
	Beherbergungsstätten		Betten/Schlafgelegenheiten		Durchschnittliche Auslastung der angebotenen Betten ¹⁾
	insgesamt	darunter geöffnete	insgesamt	darunter angebotene	
	Anzahl				%
Hotels					
unter 12	56	12	2 198	124	21,3
12 - 14	23	23	306	300	22,0
15 - 19	27	27	499	452	20,1
20 - 29	75	75	1 870	1 799	20,4
30 - 99	179	179	9 380	9 011	18,1
100 - 249	39	39	5 725	5 700	16,0
250 - 499	13	13	4 322	4 293	18,6
500 - 999	1	1	514	514	
1000 und mehr	1	1	1 020	1 020	8,0
insgesamt	414	370	25 834	23 213	17,5
Gasthöfe					
unter 12	33	17	467	169	18,5
12 - 14	17	17	223	220	13,2
15 - 19	19	19	329	325	17,2
20 - 29	20	20	473	458	17,7
30 - 99	17	17	766	754	16,5
100 - 249	2	2	322	321	
insgesamt	108	92	2 580	2 247	16,9
Pensionen					
unter 12	70	39	1 003	383	26,3
12 - 14	37	37	496	488	17,9
15 - 19	41	41	746	674	25,0
20 - 29	39	39	906	891	21,9
30 - 99	28	28	1 323	1 281	16,6
100 - 249	2	2	259	259	
250 - 499	1	1	484	365	
insgesamt	218	187	5 217	4 341	21,0
Hotels garnis					
unter 12	8	3	588	31	15,8
12 - 14	5	5	64	64	12,6
15 - 19	12	12	221	198	19,8
20 - 29	15	15	366	358	30,8
30 - 99	28	28	1 519	1 453	21,9
100 - 249	7	7	1 254	934	34,0
250 - 499	2	2	519	516	
insgesamt	77	72	4 531	3 554	27,3

1) Rechnerischer Wert (Übernachtungen/angebotene Bettentage) x 100

Noch: 10. Beherbergungsarten nach Größenklassen und Kapazitätsauslastung

Beherbergungsarten mit ... bis ... angebotenen Gästebetten	Februar 1996				
	Beherbergungsstätten		Betten/Schlafgelegenheiten		Durchschnittliche Auslastung der angebotenen Betten ¹⁾
	insgesamt	darunter geöffnete	insgesamt	darunter angebotene	
	Anzahl				%
Erholungs-, Ferien- und Schulungsheime					
unter 12	15	-	823	-	-
12 - 14	-	-	-	-	-
15 - 19	2	2	37	37	-
20 - 29	19	19	613	471	30,3
30 - 99	51	51	2 825	2 530	31,7
100 - 249	6	6	1 256	1 029	12,1
250 - 499	2	2	644	639	-
insgesamt	95	80	6 198	4 706	24,7
Ferienhäuser und -wohnungen					
unter 12	81	1	3 433	10	-
12 - 14	2	2	180	24	-
15 - 19	3	3	54	52	2,8
20 - 29	11	11	325	276	15,3
30 - 99	11	11	648	538	13,8
100 - 249	3	3	760	373	0,6
250 - 499	1	1	262	254	-
insgesamt	112	32	5 662	1 527	13,9
Hütten, Jugendherbergen u.ä. Einrichtungen					
unter 12	13	-	844	-	-
12 - 14	-	-	-	-	-
15 - 19	2	2	34	34	-
20 - 29	2	2	52	49	-
30 - 99	33	33	2 257	1 890	19,2
100 - 249	5	5	723	719	9,3
250 - 499	2	2	1 132	774	-
500 - 999	-	-	-	-	-
1000 und mehr	1	1	1 281	1 015	20,6
insgesamt	58	45	6 323	4 481	16,5

1) Rechnerischer Wert (Übernachtungen/angebotene Bettentage) x 100

Noch: 10. Beherbergungsarten nach Größenklassen und Kapazitätsauslastung

Beherbergungsarten mit ... bis ... angebotenen Gästebetten	Februar 1996				
	Beherbergungsstätten		Betten/Schlafgelegenheiten		Durchschnittliche Auslastung der angebotenen Betten ¹⁾
	insgesamt	darunter geöffnete	insgesamt	darunter angebotene	
	Anzahl				%
Heilstätten, Sanatorien, Kur- u. Rehabilitations- einrichtungen u.ä.					
unter 12	1	-	50	-	-
20 - 29	1	1	20	20	100,9
30 - 99	8	8	476	476	74,3
100 - 249	11	11	2 401	2 401	80,3
250 - 499	2	2	610	610	
500 - 999	1	1	672	672	
insgesamt	24	23	4 229	4 179	85,1
Beherbergungsarten insgesamt					
unter 12	277	72	9 406	717	22,9
12 - 14	84	84	1 269	1 096	17,5
15 - 19	106	106	1 920	1 772	20,9
20 - 29	182	182	4 625	4 322	22,3
30 - 99	355	355	19 194	17 933	21,6
100 - 249	75	75	12 700	11 736	29,7
250 - 499	23	23	7 973	7 451	25,8
500 - 999	2	2	1 186	1 186	
1000 und mehr	2	2	2 301	2 035	
insgesamt	1 106	901	60 574	48 248	24,9

1) Rechnerischer Wert (Übernachtungen/angebotene Bettentage) x 100

**11. Ankünfte der Gäste in Beherbergungsstätten nach Regionalverbänden und Verwaltungsbezirken sowie nach zusammengefaßten Gästegruppen
- im Berichtsmonat -**

Regionalverband Verwaltungsbezirk	Februar 1996					
	Ankünfte insgesamt		davon Gäste aus			
			der BRD		dem Ausland	
	Ist	Veränderung zum Vorjahr	Ist	Veränderung zum Vorjahr	Ist	Veränderung zum Vorjahr
	Anzahl	%	Anzahl	%	Anzahl	%
Brandenburg-Nord	18 386	1,9	17 700	2,9	686	-19,1
Oberhavel	4 590	-11,0	4 388	-11,1	202	-8,6
Ostprignitz-Ruppin	4 673	-1,6	4 520	-1,1	153	-13,1
Prignitz	2 780	20,6	2 693	23,0	87	-25,0
Uckermark	6 343	8,8	6 099	11,0	244	-27,2
dar. Schwedt, Stadt	1 562	41,6	1 452	44,2	110	14,6
Potsdam-Havelland-Fläming	33 632	4,8	30 689	2,9	2 943	29,8
Brandenburg an der Havel, Stadt	2 313	5,0	2 181	3,6	132	36,1
Potsdam, Stadt	4 952	-14,2	4 553	-12,1	399	-32,3
Havelland	3 637	12,8	3 493	17,1	144	-40,2
Potsdam-Mittelmark	13 769	5,8	12 823	4,0	946	39,1
Teltow-Fläming	8 961	13,5	7 639	5,6	1 322	100,3
Ostbrandenburg	25 055	-1,4	23 728	-0,4	1 327	-17,2
Frankfurt (Oder), Stadt	2 417	-15,0	2 142	-14,9	275	-15,4
Barnim	8 579	-1,5	8 316	0,0	263	-33,6
dar. Eberswalde, Stadt	424	-15,7	402	-16,9	22	15,8
Märkisch-Oderland	6 249	8,2	5 883	10,6	366	-20,1
Oder-Spree	7 810	-3,4	7 387	-3,6	423	0,0
dar. Eisenhüttenstadt, Stadt	1 805	47,6	1 613	46,4	192	58,7
Brandenburg-Süd	23 086	-4,7	22 095	-2,5	991	-36,4
Cottbus, Stadt	4 166	-13,9	3 936	-9,9	230	-51,0
Dahme-Spreewald	6 702	-1,4	6 430	1,4	272	-40,5
Elbe-Elster	2 927	-14,0	2 882	-13,5	45	-36,6
Oberspreewald-Lausitz	4 159	8,1	3 896	8,2	263	6,5
Spree-Neiße	5 132	-3,8	4 951	-1,4	181	-42,4
Land Brandenburg	100 159	0,4	94 212	0,8	5 947	-5,2

**12. Ankünfte der Gäste in Beherbergungsstätten nach Regionalverbänden und Verwaltungsbezirken
sowie nach zusammengefaßten Gästegruppen
- seit Jahresbeginn -**

Regionalverband Verwaltungsbezirk	01.01. - 29.02.1996					
	Ankünfte insgesamt		davon Gäste aus			
			der BRD		dem Ausland	
	Ist	Veränderung zum Vorjahr	Ist	Veränderung zum Vorjahr	Ist	Veränderung zum Vorjahr
	Anzahl	%	Anzahl	%	Anzahl	%
Brandenburg-Nord	37 039	2,2	35 495	2,6	1 544	-5,8
Oberhavel	9 411	-8,9	8 970	-9,6	441	8,6
Ostprignitz-Ruppin	9 853	9,8	9 526	10,6	327	-9,2
Prignitz	5 495	14,0	5 323	16,4	172	-30,1
Uckermark	12 280	1,4	11 676	1,7	604	-3,7
dar. Schwedt, Stadt	3 092	30,0	2 840	31,0	252	19,4
Potsdam-Havelland-Fläming	65 302	5,9	59 633	4,2	5 669	29,2
Brandenburg an der Havel, Stadt	4 169	3,3	3 964	5,8	205	-29,8
Potsdam, Stadt	9 299	-12,0	8 521	-10,4	778	-26,4
Havelland	6 881	7,3	6 615	11,1	266	-42,0
Potsdam-Mittelmark	27 211	4,6	25 453	2,9	1 758	36,4
Teltow-Fläming	17 742	21,5	15 080	13,3	2 662	106,0
Ostbrandenburg	47 812	-4,4	45 200	-3,0	2 612	-23,6
Frankfurt (Oder), Stadt	4 710	-22,7	4 205	-22,0	505	-28,5
Barnim	15 494	-8,4	14 993	-7,2	501	-34,0
dar. Eberswalde, Stadt	836	-4,0	797	-6,2	39	85,7
Märkisch-Oderland	12 737	16,5	12 051	19,5	686	-19,3
Oder-Spree	14 871	-7,5	13 951	-6,9	920	-16,6
dar. Eisenhüttenstadt, Stadt	3 779	63,0	3 308	61,8	471	72,5
Brandenburg-Süd	44 944	-3,6	42 948	-2,3	1 996	-24,8
Cottbus, Stadt	8 185	-17,4	7 673	-16,4	512	-29,5
Dahme-Spreewald	12 253	-4,5	11 743	-2,1	510	-38,8
Elbe-Elster	5 851	-15,2	5 739	-14,9	112	-25,3
Oberspreewald-Lausitz	7 949	9,9	7 482	9,8	467	12,0
Spree-Neiße	10 706	10,0	10 311	12,0	395	-25,0
Land Brandenburg	195 097	0,3	183 276	0,5	11 821	-2,3

**13. Übernachtungen der Gäste in Beherbergungsstätten nach Regionalverbänden und Verwaltungsbezirken sowie nach zusammengefaßten Gästegruppen
- im Berichtsmonat -**

Regionalverband Verwaltungsbezirk	Februar 1996					
	Übernachtungen insgesamt		davon Gäste aus			
			der BRD		dem Ausland	
	Ist	Veränderung zum Vorjahr	Ist	Veränderung zum Vorjahr	Ist	Veränderung zum Vorjahr
	Anzahl	%	Anzahl	%	Anzahl	%
Brandenburg-Nord	64 120	0,7	62 152	3,6	1 968	-46,1
Oberhavel	10 004	-22,6	9 417	-22,9	587	-16,9
Ostprignitz-Ruppin	15 482	-4,2	15 041	-3,3	441	-28,8
Prignitz	14 968	43,2	14 770	45,2	198	-29,8
Uckermark	23 666	-1,9	22 924	3,9	742	-63,8
dar. Schwedt, Stadt	5 070	-21,2	4 788	-8,1	282	-77,0
Potsdam-Havelland-Fläming	102 477	17,2	88 041	11,5	14 436	71,2
Brandenburg an der Havel, Stadt	4 367	-9,5	4 070	-11,8	297	41,4
Potsdam, Stadt	9 872	-6,0	8 470	-7,7	1 402	5,7
Havelland	10 007	2,6	9 455	5,0	552	-26,1
Potsdam-Mittelmark	54 074	22,2	49 150	19,9	4 924	51,0
Teltow-Fläming	24 157	33,6	16 896	11,2	7 261	151,4
Ostbrandenburg	111 702	10,1	107 005	13,1	4 697	-31,3
Frankfurt (Oder), Stadt	4 442	-24,5	4 100	-19,5	342	-56,9
Barnim	39 631	19,4	38 865	25,4	766	-65,5
dar. Eberswalde, Stadt	642	-22,4	595	-22,1	47	-25,4
Märkisch-Oderland	38 380	20,8	36 675	22,4	1 705	-5,2
Oder-Spree	29 249	-4,3	27 365	-4,1	1 884	-7,1
dar. Eisenhüttenstadt, Stadt	6 732	24,3	5 631	19,7	1 101	55,5
Brandenburg-Süd	68 795	7,6	65 471	11,6	3 324	-37,2
Cottbus, Stadt	7 145	-21,4	6 436	-15,6	709	-51,6
Dahme-Spreewald	18 409	-6,5	17 335	-2,1	1 074	-46,1
Elbe-Elster	13 257	-1,3	12 940	-2,7	317	129,7
Oberspreewald-Lausitz	9 673	27,6	9 010	25,5	663	64,5
Spree-Neiße	20 311	43,4	19 750	53,5	561	-56,6
Land Brandenburg	347 094	9,7	322 669	10,4	24 425	0,9

**14. Übernachtungen der Gäste in Beherbergungsstätten nach Regionalverbänden und Verwaltungsbezirken sowie nach zusammengefaßten Gästegruppen
- seit Jahresbeginn -**

Regionalverband Verwaltungsbezirk	01.01. - 29.02.1996					
	Übernachtungen insgesamt		davon Gäste aus			
			der BRD		dem Ausland	
	Ist	Veränderung zum Vorjahr	Ist	Veränderung zum Vorjahr	Ist	Veränderung zum Vorjahr
	Anzahl	%	Anzahl	%	Anzahl	%
Brandenburg-Nord	129 435	0,5	124 612	3,4	4 823	-41,4
Oberhavel	20 418	-15,0	19 157	-14,9	1 261	-16,3
Ostprignitz-Ruppin	32 273	5,3	31 271	6,4	1 002	-19,1
Prignitz	30 255	39,4	29 871	41,6	384	-36,4
Uckermark	46 489	-11,3	44 313	-6,8	2 176	-55,5
dar. Schwedt, Stadt	9 906	-31,4	9 014	-18,9	892	-73,3
Potsdam-Havelland-Fläming	196 734	15,8	169 938	10,8	26 796	62,7
Brandenburg an der Havel, Stadt	7 759	-16,7	7 327	-14,4	432	-42,9
Potsdam, Stadt	18 016	-9,9	15 509	-11,4	2 507	1,4
Havelland	19 815	-2,1	18 866	-0,6	949	-24,8
Potsdam-Mittelmark	103 639	20,0	95 329	19,8	8 310	23,0
Teltow-Fläming	47 505	40,0	32 907	14,6	14 598	179,8
Ostbrandenburg	205 977	5,1	196 634	8,7	9 343	-38,4
Frankfurt (Oder), Stadt	8 247	-33,3	7 624	-29,0	623	-61,6
Barnim	63 744	-1,6	62 064	4,8	1 680	-69,8
dar. Eberswalde, Stadt	1 289	-15,3	1 209	-16,7	80	15,9
Märkisch-Oderland	76 494	25,6	73 784	28,4	2 710	-21,9
Oder-Spree	57 492	-0,8	53 162	-0,5	4 330	-4,1
dar. Eisenhüttenstadt, Stadt	15 239	50,5	12 341	43,8	2 898	88,3
Brandenburg-Süd	133 977	9,0	127 350	12,6	6 627	-32,5
Cottbus, Stadt	14 504	-20,3	13 129	-16,5	1 375	-44,2
Dahme-Spreewald	33 181	-8,2	30 989	-3,5	2 192	-45,5
Elbe-Elster	26 566	-4,2	26 016	-5,0	550	66,7
Oberspreewald-Lausitz	18 891	33,8	17 799	32,3	1 092	63,7
Spree-Neiße	40 835	52,9	39 417	61,7	1 418	-39,2
Land Brandenburg	666 123	7,9	618 534	8,9	47 589	-4,2

15. Durchschnittliche Aufenthaltsdauer der Gäste in Beherbergungsstätten nach Regionalverbänden und Verwaltungsbezirken
- Berichtsmonat und seit Jahresbeginn -

	Durchschnittliche Aufenthaltsdauer der Gäste insgesamt ¹⁾		davon der Gäste aus			
			der BRD		dem Ausland	
	Februar 1996	Jan. - Febr.	Februar 1996	Jan. - Febr.	Februar 1996	Jan. - Febr.
	Tage					
Brandenburg-Nord	3,5	3,5	3,5	3,5	2,9	3,1
Oberhavel	2,2	2,2	2,1	2,1	2,9	2,9
Ostprignitz-Ruppin	3,3	3,3	3,3	3,3	2,9	3,1
Prignitz	5,4	5,5	5,5	5,6	2,3	2,2
Uckermark	3,7	3,8	3,8	3,8	3,0	3,6
dar. Schwedt, Stadt	3,2	3,2	3,3	3,2	2,6	3,5
Potsdam-Havelland-Fläming	3,0	3,0	2,9	2,8	4,9	4,7
Brandenburg an der Havel, Stadt	1,9	1,9	1,9	1,8	2,3	2,1
Potsdam, Stadt	2,0	1,9	1,9	1,8	3,5	3,2
Havelland	2,8	2,9	2,7	2,9	3,8	3,6
Potsdam-Mittelmark	3,9	3,8	3,8	3,7	5,2	4,7
Teltow-Fläming	2,7	2,7	2,2	2,2	5,5	5,5
Ostbrandenburg	4,5	4,3	4,5	4,4	3,5	3,6
Frankfurt (Oder), Stadt	1,8	1,8	1,9	1,8	1,2	1,2
Barnim	4,6	4,1	4,7	4,1	2,9	3,4
dar. Eberswalde, Stadt	1,5	1,5	1,5	1,5	2,1	2,1
Märkisch-Oderland	6,1	6,0	6,2	6,1	4,7	4,0
Oder-Spree	3,7	3,9	3,7	3,8	4,5	4,7
dar. Eisenhüttenstadt, Stadt	3,7	4,0	3,5	3,7	5,7	6,2
Brandenburg- Süd	3,0	3,0	3,0	3,0	3,4	3,3
Cottbus, Stadt	1,7	1,8	1,6	1,7	3,1	2,7
Dahme-Spreewald	2,7	2,7	2,7	2,6	3,9	4,3
Elbe-Elster	4,5	4,5	4,5	4,5	7,0	4,9
Oberspreewald-Lausitz	2,3	2,4	2,3	2,4	2,5	2,3
Spree-Neiße	4,0	3,8	4,0	3,8	3,1	3,6
Land Brandenburg	3,5	3,4	3,4	3,4	4,1	4,0

1) Rechnerischer Wert (Übernachtungen/Ankünfte)

**16. Ankünfte, Übernachtungen und durchschnittliche Aufenthaltsdauer der Gäste in
Beherbergungsstätten nach Betriebsarten und zusammengefaßten Gästegruppen
- im Berichtsmonat -**

Betriebsart Ständiger Wohnsitz der Gäste	Februar 1996				
	Ankünfte		Übernachtungen		Durch- schnittliche Aufenthalts- dauer ¹⁾
	Ist	Veränderung zum Vorjahr	Ist	Veränderung zum Vorjahr	
	Anzahl	%	Anzahl	%	Tage
Hotels	59 671	1,8	118 106	-2,0	2,0
Bundesrepublik Deutschland	55 638	2,1	106 884	-2,1	1,9
Ausland	4 033	-2,4	11 222	-1,2	2,8
Gasthöfe	5 090	-18,3	10 929	-23,0	2,1
Bundesrepublik Deutschland	4 912	-17,1	10 195	-23,3	2,1
Ausland	178	-42,6	734	-18,9	4,1
Pensionen	8 141	6,0	25 916	9,0	3,2
Bundesrepublik Deutschland	7 784	8,3	24 159	14,1	3,1
Ausland	357	-27,1	1 757	-32,4	4,9
Hotels garnis	7 396	-17,2	28 100	-11,5	3,8
Bundesrepublik Deutschland	6 444	-19,9	21 113	-18,1	3,3
Ausland	952	7,0	6 987	16,5	7,3
Erholungs-, Ferien- und Schulungsheime	9 705	5,3	33 679	-2,6	3,5
Bundesrepublik Deutschland	9 666	5,8	33 515	-1,6	3,5
Ausland	39	-54,7	164	-69,5	4,2
Ferienhäuser und -wohnungen	745	-14,8	6 168	-14,1	8,3
Bundesrepublik Deutschland	652	-18,5	4 149	-32,6	6,4
Ausland	93	25,7	2 019	96,8	21,7
Hütten, Jugendherbergen u. ä.	5 776	0,7	21 033	-7,6	3,6
Bundesrepublik Deutschland	5 481	0,7	19 491	-7,1	3,6
Ausland	295	1,4	1 542	-13,6	5,2
Heilstätten, Sanatorien u. ä.	3 635	45,6	103 163	67,3	28,4
Bundesrepublik Deutschland	3 635	45,6	103 163	67,3	28,4
Ausland	-	-	-	-	-
Betriebe insgesamt	100 159	0,4	347 094	9,7	3,5
Bundesrepublik Deutschland	94 212	0,8	322 669	10,4	3,4
Ausland	5 947	-5,2	24 425	0,9	4,1

1) Rechnerischer Wert (Übernachtungen/Ankünfte)

17. Ankünfte, Übernachtungen und durchschnittliche Aufenthaltsdauer der Gäste in Beherbergungsstätten nach Betriebsarten und zusammengefaßten Gästegruppen - seit Jahresbeginn -

Betriebsart Ständiger Wohnsitz der Gäste	01.01.-29.02.1996				
	Ankünfte		Übernachtungen		Durchschnittliche Aufenthaltsdauer ¹⁾
	Ist	Veränderung zum Vorjahr	Ist	Veränderung zum Vorjahr	
	Anzahl	%	Anzahl	%	Tage
Hotels	117 741	2,7	232 240	-2,3	2,0
Bundesrepublik Deutschland	109 689	2,6	210 762	-2,2	1,9
Ausland	8 052	4,2	21 478	-3,1	2,7
Gasthöfe	9 660	-17,6	20 591	-23,2	2,1
Bundesrepublik Deutschland	9 374	-15,8	19 240	-22,5	2,1
Ausland	286	-51,9	1 351	-31,6	4,7
Pensionen	15 927	5,8	51 388	13,3	3,2
Bundesrepublik Deutschland	15 133	7,4	47 885	19,7	3,2
Ausland	794	-17,4	3 503	-34,4	4,4
Hotels garnis	15 036	-14,0	56 057	-12,2	3,7
Bundesrepublik Deutschland	13 240	-16,3	41 798	-20,2	3,2
Ausland	1 796	7,7	14 259	24,3	7,9
Erholungs-, Ferien- und Schulungsheime	17 710	0,3	58 967	-7,5	3,3
Bundesrepublik Deutschland	17 533	0,4	58 266	-7,1	3,3
Ausland	177	-3,8	701	-30,0	4,0
Ferienhäuser und -wohnungen	1 737	-9,8	13 944	-0,1	8,0
Bundesrepublik Deutschland	1 539	-9,4	10 259	-12,9	6,7
Ausland	198	-12,8	3 685	69,7	18,6
Hütten, Jugendherbergen u. ä.	9 673	-11,3	32 377	-16,0	3,3
Bundesrepublik Deutschland	9 155	-10,0	29 765	-9,7	3,3
Ausland	518	-29,7	2 612	-53,0	5,0
Heilstätten, Sanatorien u. ä.	7 613	50,2	200 559	57,3	26,3
Bundesrepublik Deutschland	7 613	50,2	200 559	57,3	26,3
Ausland	-	-	-	-	-
Betriebe insgesamt	195 097	0,3	666 123	7,9	3,4
Bundesrepublik Deutschland	183 276	0,5	618 534	8,9	3,4
Ausland	11 821	-2,3	47 589	-4,2	4,0

1) Rechnerischer Wert (Übernachtungen/Ankünfte)

18. Ankünfte, Übernachtungen und durchschnittliche Aufenthaltsdauer der Gäste in Beherbergungsstätten nach Herkunftsländern - im Berichtsmonat -

Herkunftsland (ständiger Wohnsitz)	Februar 1996					
	Ankünfte		Übernachtungen			Durchschnittliche Aufenthaltsdauer ²⁾
	Ist	Veränderung zum Vorjahr	Ist	Veränderung zum Vorjahr	Anteil ¹⁾	
	Anzahl	%	Anzahl	%		Tage
Insgesamt	100 159	0,4	347 094	9,7	100	3,5
BRD	94 212	0,8	322 669	10,4	93,0	3,4
Ausland	5 947	-5,2	24 425	0,9	7,0	4,1
Europa	5 348	-4,8	22 399	0,1	91,7	4,2
Baltische Staaten	89	456,3	356	888,9	1,5	4,0
Belgien	243	-15,3	1 031	3,2	4,2	4,2
Dänemark	382	-22,2	1 075	4,7	4,4	2,8
Finnland	27	-63,0	138	-41,3	0,6	5,1
Frankreich	327	22,0	791	-51,0	3,2	2,4
Griechenland	32	100,0	473	539,2	1,9	14,8
Großbritannien und Nordirland	512	-13,8	2 619	-27,2	10,7	5,1
Republik Irland	13	-40,9	22	-89,4	0,1	1,7
Island	2	x	16	x	0,1	8,0
Italien	397	11,2	4 532	91,9	18,6	11,4
Luxemburg	23	-80,2	41	-86,7	0,2	1,8
Niederlande	1 159	-14,8	2 773	-13,7	11,4	2,4
Norwegen	34	-12,8	61	-53,8	0,2	1,8
Österreich	259	-12,5	1 203	45,6	4,9	4,6
Polen	563	30,6	2 131	48,7	8,7	3,8
Portugal	105	72,1	1 011	55,1	4,1	9,6
Rußland	266	3,9	874	-21,5	3,6	3,3
Schweden	177	-34,4	393	-49,4	1,6	2,2
Schweiz	128	36,2	265	31,2	1,1	2,1
Spanien	32	23,1	110	32,5	0,5	3,4
Tschechische Republik	207	27,0	664	-27,0	2,7	3,2
Türkei	86	56,4	816	274,3	3,3	9,5
Ungarn	47	-52,0	214	-78,5	0,9	4,6
sonstige europäische Länder	238	3,9	790	-42,3	3,2	3,3

1) Bei Übernachtungen von Gästen aus der Bundesrepublik Deutschland und dem Ausland insgesamt: Anteil an allen Übernachtungen; sonst: Anteil an den Übernachtungen des Auslands insgesamt

2) Rechnerischer Wert (Übernachtungen/Ankünfte)

**Noch: 18. Ankünfte, Übernachtungen und durchschnittliche Aufenthaltsdauer der Gäste in Beherbergungsstätten nach Herkunftsländern
- im Berichtsmonat -**

Herkunftsland (ständiger Wohnsitz)	Februar 1996					
	Ankünfte		Übernachtungen			Durchschnittliche Aufenthaltsdauer ²⁾
	Ist	Veränderung zum Vorjahr	Ist	Veränderung zum Vorjahr	Anteil ¹⁾	
	Anzahl	%	Anzahl	%		Tage
Afrika	13	85,7	68	25,9	0,3	5,2
Republik Südafrika	5	400,0	12	500,0	0,0	2,4
sonstige afrikanische Länder	8	33,3	56	7,7	0,2	7,0
Asien	130	56,6	594	10,8	2,4	4,6
Arabische Golfstaaten	46	475,0	160	357,1	0,7	3,5
VR China und Hongkong	19	26,7	306	4,8	1,3	16,1
Israel	4	100,0	9	80,0	0,0	2,3
Japan	36	300,0	58	314,3	0,2	1,6
Südkorea	4	-87,9	9	-90,6	0,0	2,3
Taiwan	3	-25,0	3	-50,0	0,0	1,0
sonstige asiatische Länder	18	50,0	49	-44,3	0,2	2,7
Amerika gesamt	178	20,3	825	66,7	3,4	4,6
Kanada	40	263,6	309	692,3	1,3	7,7
USA	129	20,6	476	28,0	1,9	3,7
Mittelamerika und Karibik	2	-91,3	21	-70,4	0,1	10,5
Brasilien	2	0,0	4	-20,0	0,0	2,0
sonstige südamerikanische Länder	5	0,0	15	87,5	0,1	3,0
Australien-Neuseeland-Ozeanien	6	-14,3	23	76,9	0,1	3,8
ohne Angaben	272	-34,0	516	-29,6	2,1	1,9

1) Bei Übernachtungen von Gästen aus der Bundesrepublik Deutschland und dem Ausland insgesamt: Anteil an allen Übernachtungen; sonst: Anteil an den Übernachtungen des Auslands insgesamt
2) Rechnerischer Wert (Übernachtungen/Ankünfte)

19. Ankünfte, Übernachtungen und durchschnittliche Aufenthaltsdauer der Gäste in Beherbergungsstätten nach Herkunftsländern - seit Jahresbeginn -

Herkunftsland (ständiger Wohnsitz)	01.01. - 29.02.1996					
	Ankünfte		Übernachtungen			Durchschnittliche Aufenthaltsdauer ²⁾
	Ist	Veränderung zum Vorjahr	Ist	Veränderung zum Vorjahr	Anteil ¹⁾	
	Anzahl	%	Anzahl	%		Tage
Insgesamt	195 097	0,3	666 123	7,9	100	3,4
BRD	183 276	0,5	618 534	8,9	92,9	3,4
Ausland	11 821	-2,3	47 589	-4,2	7,1	4,0
Europa	10 628	-2,7	44 010	-3,8	92,5	4,1
Baltische Staaten	151	-36,8	652	-41,7	1,4	4,3
Belgien	483	-4,0	2 068	40,5	4,3	4,3
Dänemark	691	-30,8	1 828	-21,2	3,8	2,6
Finnland	78	-47,3	229	-54,1	0,5	2,9
Frankreich	595	15,5	1 468	-59,8	3,1	2,5
Griechenland	77	54,0	1 150	176,4	2,4	14,9
Großbritannien und Nordirland	1 032	-7,9	5 188	-17,7	10,9	5,0
Republik Irland	28	-54,1	65	-83,4	0,1	2,3
Island	5	400,0	19	533,3	0,0	3,8
Italien	872	36,3	9 595	156,2	20,2	11,0
Luxemburg	34	-76,7	60	-86,9	0,1	1,8
Niederlande	2 274	-9,3	5 121	-16,9	10,8	2,3
Norwegen	75	-11,8	168	-27,3	0,4	2,2
Österreich	549	2,6	2 141	34,0	4,5	3,9
Polen	1 237	40,7	5 003	22,2	10,5	4,0
Portugal	167	39,2	1 440	34,5	3,0	8,6
Rußland	477	-29,6	1 632	-63,5	3,4	3,4
Schweden	348	-23,2	825	-47,6	1,7	2,4
Schweiz	300	72,4	683	99,7	1,4	2,3
Spanien	90	30,4	261	75,2	0,5	2,9
Tschechische Republik	473	49,2	1 361	-10,5	2,9	2,9
Türkei	147	14,0	1 181	69,2	2,5	8,0
Ungarn	102	-46,0	673	-50,6	1,4	6,6
sonstige europäische Länder	343	-5,8	1 199	-43,1	2,5	3,5

1) Bei Übernachtungen von Gästen aus der Bundesrepublik Deutschland und dem Ausland insgesamt: Anteil an allen Übernachtungen; sonst: Anteil an den Übernachtungen des Auslands insgesamt

2) Rechnerischer Wert (Übernachtungen/Ankünfte)

**Noch: 19. Ankünfte, Übernachtungen und durchschnittliche Aufenthaltsdauer der Gäste in Beherbergungsstätten nach Herkunftsländern
- seit Jahresbeginn -**

Herkunftsland (ständiger Wohnsitz)	01.01. - 29.02.1996					
	Ankünfte		Übernachtungen			Durchschnittliche Aufenthaltsdauer ²⁾
	Ist	Veränderung zum Vorjahr	Ist	Veränderung zum Vorjahr	Anteil ¹⁾	
	Anzahl	%	Anzahl	%		Tage
Afrika	22	22,2	100	6,4	0,2	4,5
Republik Südafrika	6	100,0	14	55,6	0,0	2,3
sonstige afrikanische Länder	16	6,7	86	1,2	0,2	5,4
Asien	204	10,9	870	-17,3	1,8	4,3
Arabische Golfstaaten	49	444,4	163	270,5	0,3	3,3
VR China und Hongkong	32	18,5	355	3,8	0,7	11,1
Israel	8	-38,5	15	-53,1	0,0	1,9
Japan	46	48,4	75	23,0	0,2	1,6
Südkorea	9	-85,0	38	-90,6	0,1	4,2
Taiwan	8	60,0	17	142,9	0,0	2,1
sonstige asiatische Länder	52	33,3	207	28,6	0,4	4,0
Amerika gesamt	369	-10,7	1 404	3,8	3,0	3,8
Kanada	61	117,9	402	237,8	0,8	6,6
USA	288	-0,7	926	-7,2	1,9	3,2
Mittelamerika und Karibik	3	-90,3	25	-72,8	0,1	8,3
Brasilien	10	-50,0	22	-56,0	0,0	2,2
sonstige südamerikanische Länder	7	-84,1	29	-69,1	0,1	4,1
Australien-Neuseeland-Ozeanien	25	4,2	56	30,2	0,1	2,2
ohne Angaben	573	5,9	1 149	-17,6	2,4	2,0

1) Bei Übernachtungen von Gästen aus der Bundesrepublik Deutschland und dem Ausland insgesamt: Anteil an allen Übernachtungen; sonst: Anteil an den Übernachtungen des Auslands insgesamt
2) Rechnerischer Wert (Übernachtungen/Ankünfte)

20. Campingplätze mit Urlaubscamping *) und Stellplatzkapazität nach Regionalverbänden und Verwaltungsbezirken

Regionalverband Verwaltungsbezirk	Februar 1996			
	Campingplätze		Stellplätze	
	insgesamt	darunter geöffnete	insgesamt	darunter angebotene
	Anzahl			
Brandenburg-Nord	45	6	2 625	385
Oberhavel	10	2	485	60
Ostprignitz-Ruppin	22	3	976	145
Prignitz	1	-	70	-
Uckermark	12	1	1 094	180
Potsdam-Havelland-Fläming	33	5	1 932	295
Brandenburg an der Havel, Stadt	4	-	337	-
Potsdam, Stadt	1	-	120	-
Havelland	7	3	360	145
Potsdam-Mittelmark	17	1	950	120
Teltow-Fläming	4	1	165	30
Ostbrandenburg	36	6	3 260	636
Frankfurt (Oder), Stadt	1	-	651	-
Barnim	13	2	1 043	200
Märkisch-Oderland	2	-	180	-
Oder-Spree	20	4	1 386	436
Brandenburg-Süd	48	5	4 608	500
Cottbus, Stadt	-	-	-	-
Dahme-Spreewald	27	3	2 876	360
Elbe-Elster	6	-	273	-
Oberspreewald-Lausitz	8	1	851	85
Spree-Neiße	7	1	608	55
Land Brandenburg	162	22	12 425	1 816

*) Campingplatzbenutzung für höchstens zwei Monate vereinbart

21. Ankünfte, Übernachtungen und durchschnittliche Aufenthaltsdauer der Gäste auf Campingplätzen mit Urlaubscamping ¹⁾ nach Regionalverbänden und Verwaltungsbezirken
- im Berichtsmonat -

Regionalverband Verwaltungsbezirk	Februar 1996				
	Ankünfte		Übernachtungen		Durchschnittliche Aufenthaltsdauer ¹⁾
	Ist	Veränderung zum Vorjahr	Ist	Veränderung zum Vorjahr	
	Anzahl	%	Anzahl	%	Tage
Brandenburg-Nord	72	157,1	404	0,5	5,6
Oberhavel	-	-	-	-	-
Ostprignitz-Ruppin	8	-68,0	146	-62,8	18,3
Prignitz	-	-	-	-	-
Uckermark	-	-	-	-	-
Potsdam-Havelland-Fläming	25	-34,2	713	319,4	28,5
Brandenburg an der Havel, Stadt	-	-	-	-	-
Potsdam, Stadt	-	-	-	-	-
Havelland	-	-	-	-	-
Potsdam-Mittelmark	-	-	-	-	-
Teltow-Fläming	-	-	-	-	-
Ostbrandenburg	26	4,0	157	1,9	6,0
Frankfurt (Oder), Stadt	-	-	-	-	-
Barnim	-	-	-	-	-
Märkisch-Oderland	-	-	-	-	-
Oder-Spree	13	-13,3	32	39,1	2,5
Brandenburg-Süd	41	-47,4	392	28,9	9,6
Cottbus, Stadt	-	-	-	-	-
Dahme-Spreewald	2	-83,3	2	-92,3	1,0
Elbe-Elster	-	-	-	-	-
Oberspreewald-Lausitz	-	-	-	-	-
Spree-Neiße	-	-	-	-	-
Land Brandenburg	164	-3,0	1 666	61,7	10,2

*) Campingplatzbenutzung für höchstens zwei Monate vereinbart
1) Rechnerischer Wert (Übernachtungen/Ankünfte)

22. Ankünfte, Übernachtungen und durchschnittliche Aufenthaltsdauer der Gäste auf Campingplätzen mit Urlaubscamping ¹⁾ nach Regionalverbänden und Verwaltungsbezirken
- seit Jahresbeginn -

Regionalverband Verwaltungsbezirk	01.01. - 29.02.1996				
	Ankünfte		Übernachtungen		Durchschnittliche Aufenthaltsdauer ¹⁾
	Ist	Veränderung zum Vorjahr	Ist	Veränderung zum Vorjahr	
	Anzahl	%	Anzahl	%	Tage
Brandenburg-Nord	157	336,1	759	18,2	4,8
Oberhavel
Ostprignitz-Ruppin	18	-45,5	320	-49,4	17,8
Prignitz	-	-	-	-	-
Uckermark
Potsdam-Havelland-Fläming	55	34,1	774	277,6	14,1
Brandenburg an der Havel, Stadt	-	-	-	-	-
Potsdam, Stadt	-	-	-	-	-
Havelland	27	x	33	x	1,2
Potsdam-Mittelmark
Teltow-Fläming
Ostbrandenburg	59	5,4	423	9,0	7,2
Frankfurt (Oder), Stadt	-	-	-	-	-
Barnim
Märkisch-Oderland	-	-	-	-	-
Oder-Spree	17	0,0	39	34,5	2,3
Brandenburg-Süd	104	-38,1	819	19,9	7,9
Cottbus, Stadt	-	-	-	-	-
Dahme-Spreewald	2	-86,7	2	-96,8	1,0
Elbe-Elster	-	-	-	-	-
Oberspreewald-Lausitz
Spree-Neiße
Land Brandenburg	375	24,6	2 775	44,7	7,4

*) Campingplatzbenutzung für höchstens zwei Monate vereinbart
1) Rechnerischer Wert (Übernachtungen/Ankünfte)

