

# **Statistische Berichte**

---

G IV 1 - m 01 / 96

**Gäste und Übernachtungen  
im Fremdenverkehr  
im Land Brandenburg**

**Januar 1996**

**Erarbeitet:**

Landesamt für Datenverarbeitung und Statistik Brandenburg  
Dezernat Handel, Verkehr, Fremdenverkehr

**Herausgeber:**

Landesamt für Datenverarbeitung und Statistik Brandenburg  
Dezernat Öffentlichkeitsarbeit  
Postfach 60 10 52  
14410 Potsdam

Telefon: (0331) 39 403 - 405

Fax: (0331) 39 418

BTX: \*47474#

Erschienen im April 1996

Preis: 5,50 DM

**Nachdruck, auch im Auszug, nur mit Quellenangabe gestattet!**

# Inhalt

	Seite
Vorbemerkungen/Erläuterungen .....	5
Tabellenteil	
I. Zusammenfassende Übersichten nach Zeitvergleichen	
1. Ankünfte von Gästen in Beherbergungsstätten nach Monaten bzw. zusammengefaßten Zeiträumen .....	7
2. Übernachtungen von Gästen in Beherbergungsstätten nach Monaten bzw. zusammengefaßten Zeiträumen .....	8
3. Auslastung der angebotenen Bettenkapazität in Beherbergungsstätten nach Monaten bzw. zusammengefaßten Zeiträumen .....	9
4. Ankünfte von Gästen auf Campingplätzen mit Urlaubscamping nach Monaten bzw. zusammengefaßten Zeiträumen .....	10
5. Übernachtungen von Gästen auf Campingplätzen mit Urlaubscamping nach Monaten bzw. zusammengefaßten Zeiträumen .....	11
II. Weitere Ergebnistabellen	
6. Beherbergungsarten nach Regionalverbänden und Verwaltungsbezirken .....	12
7. Anteil der in den einzelnen Beherbergungsarten angebotenen Bettenkapazität an den angebotenen Betten/Schlafgelegenheiten aller Beherbergungsstätten im Land Brandenburg .....	13
8. Anteil der in den einzelnen Regionalverbänden des Landes Brandenburg angebotenen Bettenkapazität in den Beherbergungsstätten an der angebotenen Bettenkapazität in den Beherbergungsstätten des Landes insgesamt .....	13
9. Beherbergungsstätten, Gästebetten und Kapazitätsauslastung nach Regionalverbänden und Verwaltungsbezirken .....	14
10. Beherbergungsarten nach Größenklassen und Kapazitätsauslastung .....	15
11. Ankünfte der Gäste in Beherbergungsstätten nach Regionalverbänden und Verwaltungsbezirken sowie nach zusammengefaßten Gästegruppen im Berichtsmonat .....	18
12. Übernachtungen der Gäste in Beherbergungsstätten nach Regionalverbänden und Verwaltungsbezirken sowie nach zusammengefaßten Gästegruppen im Berichtsmonat .....	19
13. Durchschnittliche Aufenthaltsdauer der Gäste in Beherbergungsstätten nach Regionalverbänden und Verwaltungsbezirken im Berichtsmonat .....	20
14. Ankünfte, Übernachtungen und durchschnittliche Aufenthaltsdauer der Gäste in Beherbergungsstätten nach Betriebsarten und zusammengefaßten Gästegruppen im Berichtsmonat .....	21
15. Ankünfte, Übernachtungen und durchschnittliche Aufenthaltsdauer der Gäste in Beherbergungsstätten nach Herkunftsländern im Berichtsmonat .....	22

16.	Campingplätze mit Urlaubscamping und Stellplatzkapazität nach Regionalverbänden und Verwaltungsbezirken .....	24
17.	Ankünfte, Übernachtungen und durchschnittliche Aufenthaltsdauer der Gäste auf Campingplätzen mit Urlaubscamping nach Regionalverbänden und Verwaltungsbezirken im Berichtsmonat .....	25

## Vorbemerkungen

### Rechtsgrundlage und Erhebungsumfang

Rechtsgrundlage der Fremdenverkehrsstatistik ist das Gesetz über die Statistik der Beherbergung im Reiseverkehr (Beherbergungsstatistikgesetz - BeherbStatG) vom 14.07.1980 (BGBl. I S. 953).

Danach sind in allen Gemeinden des Landes Beherbergungsstätten mit mehr als acht Gästebetten in die Erhebung einzubeziehen.

In 487 Gemeinden des Landes waren Beherbergungsstätten mit dieser Bettenanzahl vorhanden. Geöffnete und damit für den Fremdenverkehr wirksame Einrichtungen befanden sich in 430 Gemeinden.

### Abgrenzung des Erhebungsumfangs

Nach Wortlaut und Zielsetzung des Beherbergungsstatistikgesetzes kommt es für die Berichtskreiszugehörigkeit der Beherbergungsstätten weder auf die Gewinnerzielungsabsicht des Betriebes noch auf den Aufenthaltszweck der Gäste an. Ebenso wenig ist maßgebend, ob die Gästebeherbergung betrieblicher Haupt- oder nur Nebenzweck ist. Entscheidend ist lediglich, daß auf Dauer mindestens neun Unterbringungsmöglichkeiten angeboten werden, die für die Beherbergung von Reisenden, d.h. Personen bestimmt sind, die sich vorübergehend an einem anderen Ort als ihrem gewöhnlichen Wohnsitz aufhalten.

Die Abgrenzung der statistischen Einheiten richtet sich im wesentlichen nach der Systematik der Wirtschaftszweige.

Danach werden, unabhängig vom wirtschaftlichen Schwerpunkt des Unternehmens oder des Betriebes, alle fachlichen Betriebsteile erfaßt, die - für sich genommen - dem Bereich des Beherbergungsgewerbes zuzuordnen wären.

Der gesetzlich vorgeschriebene Erfassungsbereich der Beherbergungsstatistik ist aber mit dem gewerblichen Sektor nicht deckungsgleich.

Er unterschreitet ihn durch Ausklammerung der ebenfalls dem Beherbergungsgewerbe zuzurechnenden "Privatquartiere"; er geht über ihn hinaus durch die Einbeziehung von Unterkunftsstätten, die wirtschaftssystematisch und funktionell anderen Dienstleistungsbereichen (z.B. Heilstätten und Sanatorien) zugerechnet werden.

Bezüglich der **Campingplätze** legt die Zielsetzung der Beherbergungsstatistik - trotz des Fehlens einer inhaltlichen Begrenzung des Begriffs "Reiseverkehr" in der Rechtsgrundlage - eine Einengung auf den Bereich des Urlaubscampings nahe.

Der hiergegen abzugrenzende Dauercampingbereich ist grundsätzlich dem Naherholungsverkehr und nicht dem Reiseverkehr zuzurechnen. Campingplätze mit (in der Regel) bis zu drei Stellplätzen werden nicht erfaßt, da sie nach den Campingplatzverordnungen der Bundesländer keiner Genehmigungspflicht unterliegen.

## Erläuterung wichtiger Begriffe

### Ankünfte

Anzahl der Gästemeldungen in einer Beherbergungsstätte innerhalb des Berichtsmonats.

### Beherbergung

Unterbringung von Personen, die sich vorübergehend an einem anderen Ort als ihrem gewöhnlichen Wohnsitz aufhalten.

Ein Aufenthalt gilt - in Anlehnung an die melderechtlichen Vorschriften - dann als "vorübergehend", wenn er die Dauer von zwei Monaten im allgemeinen nicht überschreitet. Der vorübergehende Ortswechsel kann durch Urlaub und Freizeit, aber auch durch Wahrnehmung privater und geschäftlicher Kontakte, den Besuch von Tagungen und Fortbildungsveranstaltungen, Maßnahmen zur Wiederherstellung der Gesundheit oder sonstige Gründe veranlaßt sein.

### Beherbergungsstätten

Betriebe, die nach Einrichtung und Zweckbestimmung dazu dienen, Gäste zu beherbergen. Hierzu zählen auch Unterkunftsstätten, die die Gästebeherbergung nicht gewerblich und/oder nur als Nebenzweck betreiben.

**Campingplatz**

Abgegrenztes Gelände, das jedermann zum vorübergehenden Aufstellen von mitgebrachten Wohnwagen oder Zelten zugänglich ist.

**Erholungsheim**

Beherbergungsstätte für Angehörige bestimmter Personengruppen, in der Speisen und Getränke nur an Hausgäste abgegeben werden.

**Ferienhaus**

Jedermann zugängliche, in Wohneinheiten gegliederte Beherbergungsstätte ohne Abgabe von Speisen und Getränken, aber mit Kochgelegenheit in den Wohneinheiten.

**Ferienzentrum**

Beherbergungsstätte, die jedermann zugänglich ist und nach Einrichtung und Zweckbestimmung dazu dient, wahlweise unterschiedliche Wohn- und Aufenthaltsmöglichkeiten zum vorübergehenden Aufenthalt sowie gleichzeitig Freizeiteinrichtungen in Verbindung mit Einkaufsquellen und persönlichen Dienstleistungen anzubieten.

**Herkunftsland**

Für die Erfassung ist grundsätzlich der ständige Wohnsitz oder gewöhnliche Aufenthalt der Gäste maßgebend, nicht dagegen deren Staatsangehörigkeit (Nationalität).

**Hotel**

Jedermann zugängliche Beherbergungs- und Bewirtschaftungsstätte mit herkömmlichem Dienstleistungsangebot in der Mehrzahl ihrer Beherbergungseinheiten und mit wenigstens einem Vollrestaurant, auch für Passanten, mit besonderen Aufenthaltsräumen für Hausgäste.

**Hotel garni**

Jedermann zugängliche Beherbergungsstätte, in der an Hausgäste höchstens Frühstück abgegeben wird.

**Jugendherberge**

Beherbergungsstätte vorzugsweise für Jugendliche sowie für Angehörige der sie tragenden Organisation, in der Speisen und Getränke nur an Hausgäste abgegeben werden.

**Pension**

Jedermann zugängliche Beherbergungsstätte, in der Speisen und Getränke nur an Hausgäste abgegeben werden.

**Übernachtungen**

Zahl der Übernachtungen von Gästen, die im Berichtszeitraum ankamen oder aus dem vorherigen Berichtszeitraum noch anwesend waren.

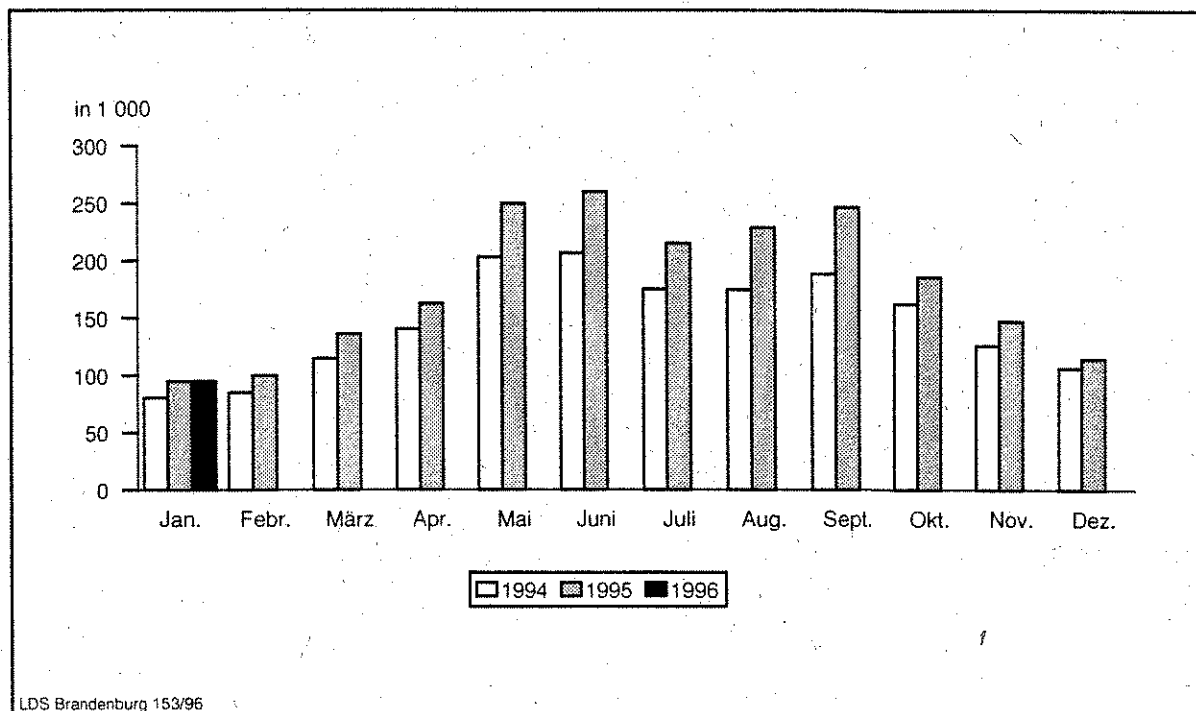
## Zeichenerklärung

-	nichts vorhanden (genau null)
0	mehr als nichts, aber kleiner als die Hälfte der kleinsten nachgewiesenen Einheit
.	Zahlenwert unbekannt oder geheimzuhalten
x	Tabellenfach gesperrt, weil Aussage nicht sinnvoll (z.B. bei Vorjahresvergleichen ohne Basiswert)
...	Angabe fällt erst später an
+ oder -	aus technischen Gründen sind nur die Minusveränderungen (-) jeweils vor der Zahl gekennzeichnet; anderenfalls liegt eine Zunahme vor

# I. Zusammenfassende Übersichten nach Zeitvergleichen

## 1. Ankünfte von Gästen in Beherbergungsstätten - nach Monaten bzw. zusammengefaßten Zeiträumen -

Zeitraum	1992	1993	1994	1995	1996
	Anzahl				
Januar	51 344	51 893	80 296	94 722	94 938
Februar	58 431	58 833	84 872	99 779	...
März	79 414	85 380	114 561	136 172	...
April	93 282	101 602	140 360	162 573	...
Mai	135 676	152 225	203 027	249 818	...
Juni	148 181	157 290	206 890	260 070	...
Juli	115 632	124 122	175 113	215 197	...
August	123 559	146 601	174 746	228 706	...
September	129 367	150 755	188 483	246 439	...
Oktober	111 485	129 488	162 487	185 814	...
November	75 181	100 255	126 135	147 222	...
Dezember	58 054	81 918	106 209	114 236	...
Winterhalbjahr <sup>1)</sup>	412 265	430 943	602 262	725 590	...
Sommerhalbjahr <sup>2)</sup>	763 900	860 481	1 110 746	1 386 044	...
Jahr	1 179 606	1 340 362	1 763 179	2 140 748	...

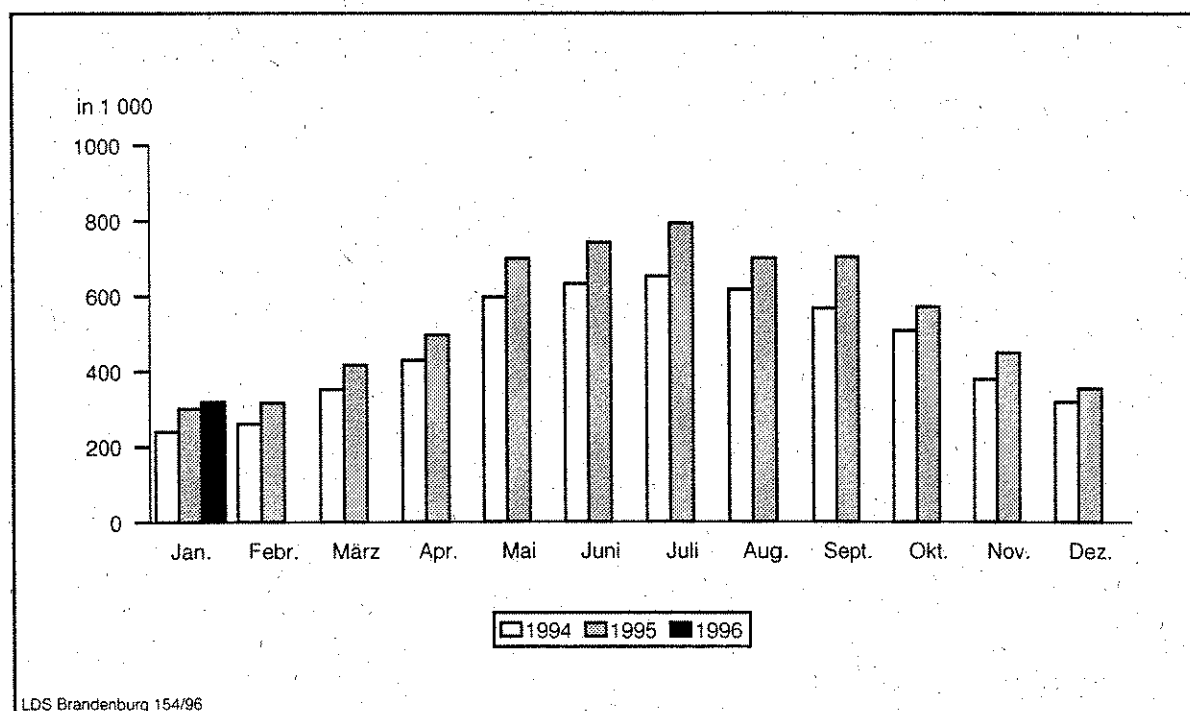


1) November des vorhergehenden Jahres bis einschließlich April des jeweiligen Jahres

2) Mai bis einschließlich Oktober

## 2. Übernachtungen von Gästen in Beherbergungsstätten - nach Monaten bzw. zusammengefaßten Zeiträumen -

Zeitraum	1992	1993	1994	1995	1996
	Anzahl				
Januar	168 881	161 344	240 036	301 043	319 029
Februar	194 078	181 712	260 404	316 457	...
März	239 737	250 527	351 364	416 179	...
April	280 870	293 089	429 161	496 475	...
Mai	395 271	417 873	597 365	699 777	...
Juni	413 141	442 560	632 681	742 066	...
Juli	440 906	462 622	652 333	792 819	...
August	415 843	469 850	617 058	700 427	...
September	373 439	430 351	567 626	703 722	...
Oktober	327 701	376 277	508 345	571 597	...
November	234 635	291 405	379 001	449 429	...
Dezember	178 229	229 349	318 390	354 664	...
Winterhalbjahr <sup>1)</sup>	1 275 007	1 299 536	1 801 719	2 227 545	...
Sommerhalbjahr <sup>2)</sup>	2 366 304	2 599 533	3 575 408	4 210 408	...
Jahr	3 662 734	4 006 959	5 553 764	6 544 655	...



1) November des vorhergehenden Jahres bis einschließlich April des jeweiligen Jahres  
2) Mai bis einschließlich Oktober



**3. Auslastung der angebotenen Bettenkapazität in Beherbergungsstätten <sup>1)</sup>**  
**- nach Monaten bzw. zusammengefaßten Zeiträumen -**

Zeitraum	1992	1993	1994	1995	1996
Januar	23,8	21,9	24,8	24,8	21,8
Februar	28,1	26,7	28,3	28,3	...
März	30,4	31,9	32,3	32,4	...
April	35,9	35,8	36,6	36,6	...
Mai	40,4	44,4	44,6	44,4	...
Juni	40,8	46,6	47,5	46,7	...
Juli	42,8	46,3	47,3	47,3	...
August	41,2	44,2	44,3	41,2	...
September	39,2	40,8	42,5	42,8	...
Oktober	35,7	36,6	37,4	34,7	...
November	30,0	32,0	31,6	30,2	...
Dezember	24,5	24,7	26,7	24,2	...
Winterhalbjahr <sup>1)</sup>	28,7	28,7	30,1	30,2	...
Sommerhalbjahr <sup>2)</sup>	40,1	43,1	43,9	42,8	...
Jahr	35,3	36,8	37,8	36,8	...

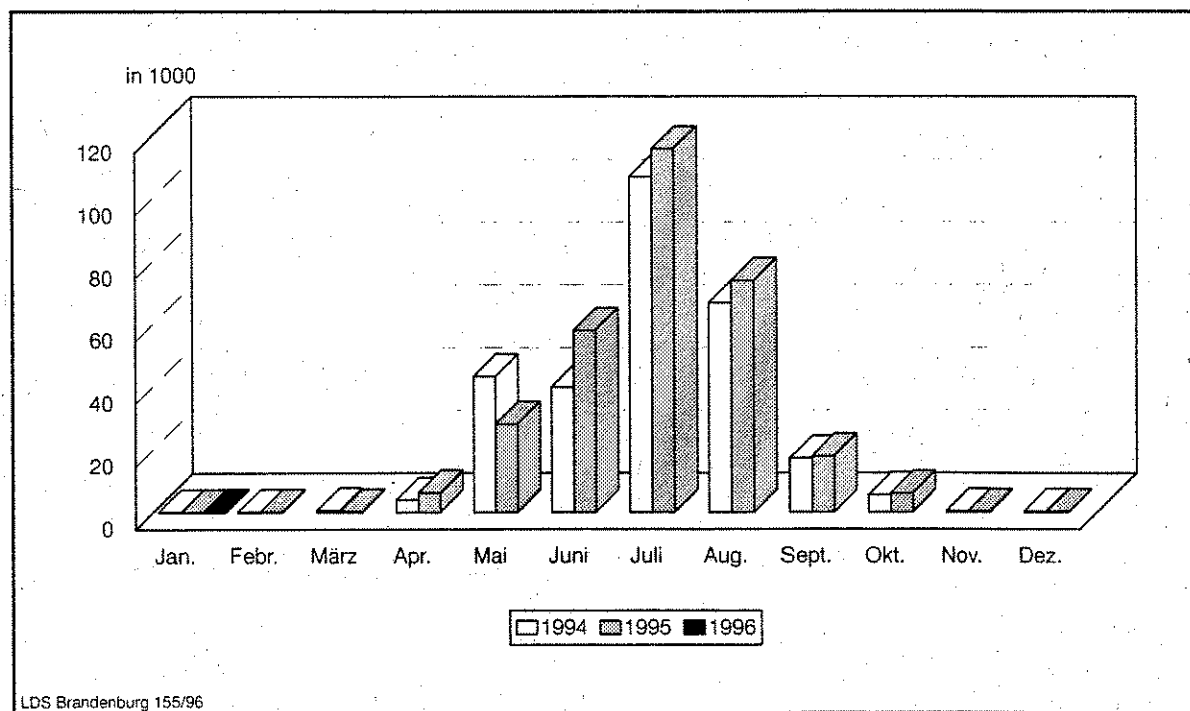
\*) rechnerischer Wert (Übernachtungen/angebotene Bettentage) x 100

1) November des vorhergehenden Jahres bis einschließlich April des jeweiligen Jahres

2) Mai bis einschließlich Oktober

**4. Ankünfte von Gästen auf Campingplätzen mit Urlaubscamping  
- nach Monaten bzw. zusammengefaßten Zeiträumen -**

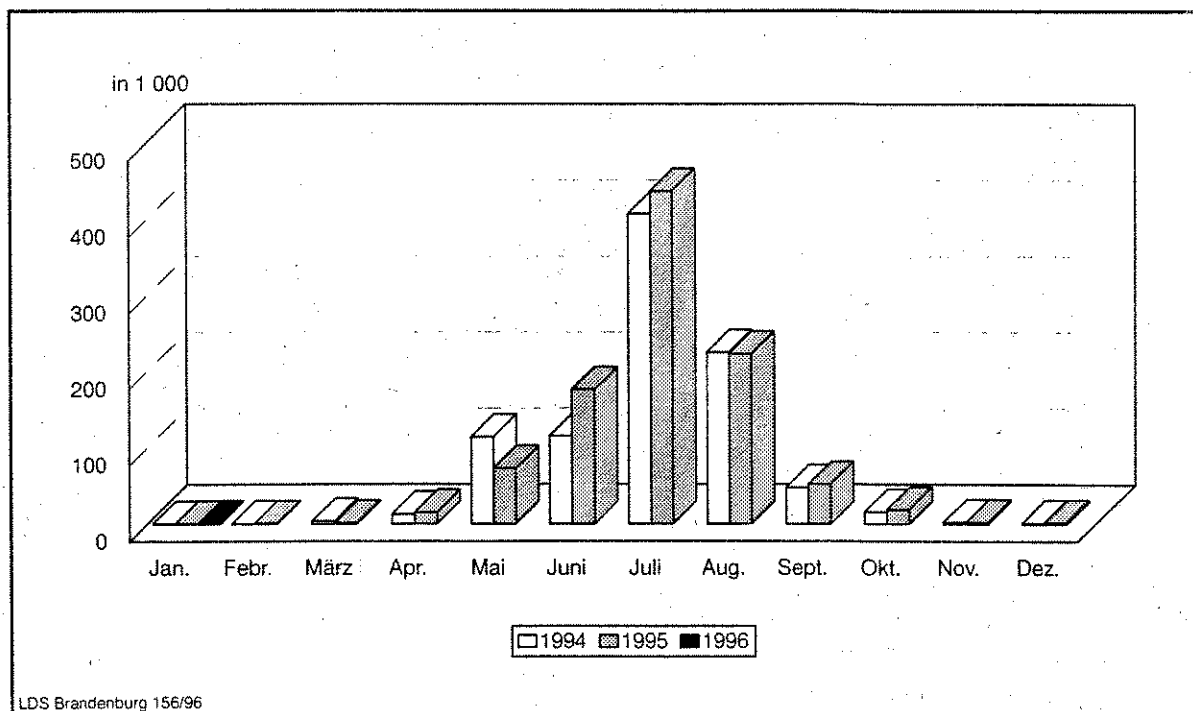
Zeitraum	1992	1993	1994	1995	1996
Januar	71	267	157	132	211
Februar	115	316	182	169	...
März	177	700	632	294	...
April	3 519	7 381	3 940	6 236	...
Mai	25 397	38 998	43 300	28 154	...
Juni	60 918	40 498	39 956	58 052	...
Juli	95 787	74 401	107 014	115 899	...
August	69 153	59 252	66 863	74 007	...
September	16 123	14 052	17 189	17 852	...
Oktober	3 626	3 732	5 540	6 050	...
November	456	368	365	294	...
Dezember	511	275	322	324	...
Winterhalbjahr <sup>1)</sup>	4 124	9 631	5 554	7 518	...
Sommerhalbjahr <sup>2)</sup>	271 004	230 933	279 862	300 014	...
Jahr	275 853	240 240	285 460	307 463	...



1) November des vorhergehenden Jahres bis einschließlich April des jeweiligen Jahres  
2) Mai bis einschließlich Oktober

**5. Übernachtungen von Gästen auf Campingplätzen mit Urlaubscamping  
- nach Monaten bzw. zusammengefaßten Zeiträumen-**

Zeitraum	1992	1993	1994	1995	1996
Januar	1 119	1 516	418	888	1 109
Februar	1 213	1 727	734	1 030	...
März	1 753	2 650	3 858	1 227	...
April	9 929	18 018	12 941	15 356	...
Mai	69 241	108 713	114 427	73 332	...
Juni	185 547	124 136	115 844	177 217	...
Juli	387 526	316 770	408 248	438 045	...
August	251 792	215 612	226 145	224 131	...
September	50 751	44 906	47 932	52 342	...
Oktober	10 613	11 339	15 925	18 896	...
November	918	1 973	2 480	2 735	...
Dezember	1 649	1 004	1 576	2 217	...
Winterhalbjahr <sup>1)</sup>	17 197	26 478	20 928	22 557	...
Sommerhalbjahr <sup>2)</sup>	955 470	821 476	928 521	983 963	...
Jahr	972 051	848 364	950 528	1 007 416	...



1) November des vorhergehenden Jahres bis einschließlich April des jeweiligen Jahres

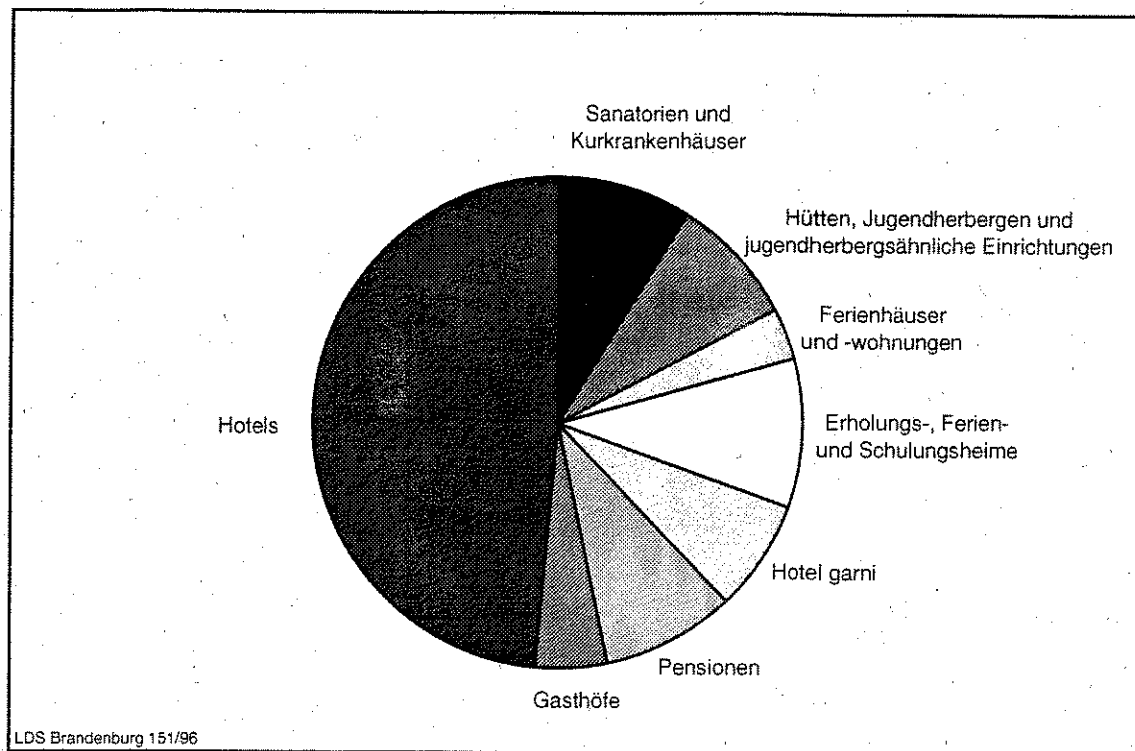
2) Mai bis einschließlich Oktober

## II. Weitere Ergebnistabellen

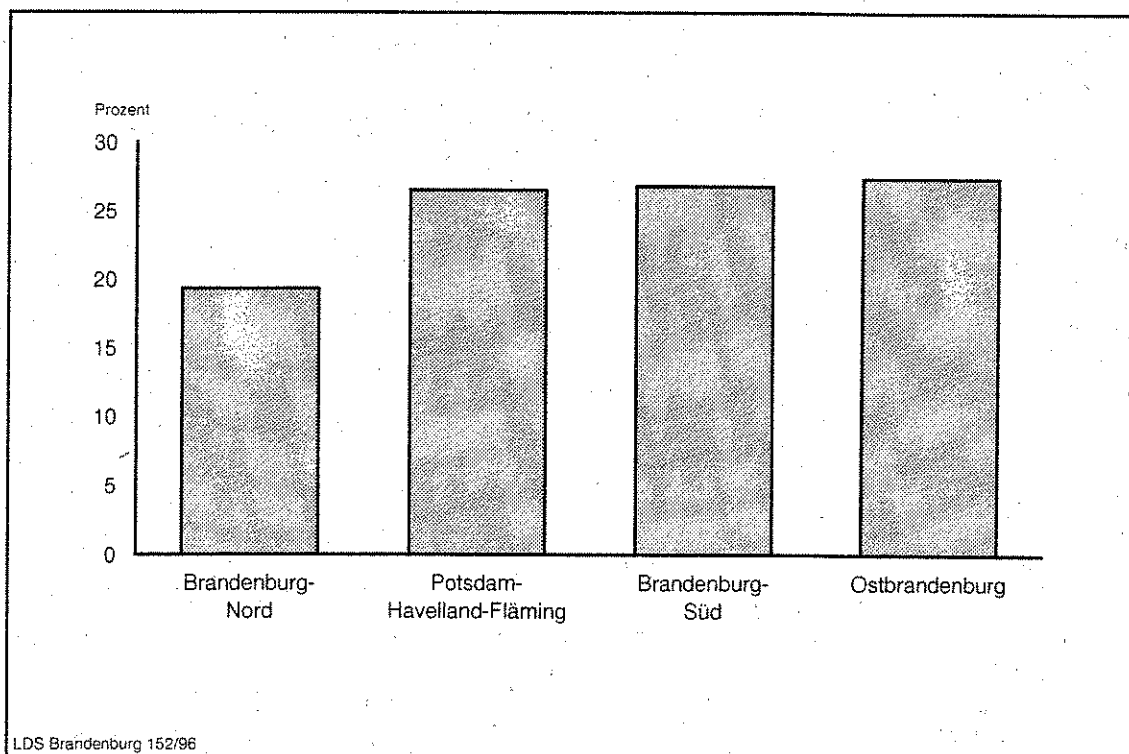
### 6. Beherbergungsarten nach Regionalverbänden und Verwaltungsbezirken

Regionalverband Verwaltungsbezirk	Januar 1996								
	Beherber- gungs- stätten insgesamt	davon							
		Hotels	Gasthöfe	Pen- sionen	Hotels garnis	Erho- lungs- Ferien- und Schu- lungs- heime	Ferien- häuser und woh- nungen	Hütten, Jugend- herber- gen u.ä. Einrich- tungen	Sanato- rien, Kur- kranken- häuser u.ä. Einrich- tungen
	Anzahl								
Brandenburg-Nord	257	95	33	52	19	18	26	7	7
Oberhavel	64	19	11	13	7	4	8	2	-
Ostprignitz-Ruppin	75	33	7	12	4	4	10	2	3
Prignitz	39	20	8	5	-	3	1	1	1
Uckermark	79	23	7	22	8	7	7	2	3
dar. Schwedt, Stadt	8	2	-	2	3	-	-	1	-
Potsdam-Havelland-Fläming	265	103	24	48	27	17	33	10	3
Brandenburg an der Havel, Stadt	18	7	1	6	2	-	1	1	-
Potsdam, Stadt	16	10	-	2	2	1	-	1	-
Havelland	45	15	5	12	3	1	5	4	-
Potsdam-Mittelmark	115	45	11	14	12	10	17	3	3
Teltow-Fläming	71	26	7	14	8	5	10	1	-
Ostbrandenburg	274	91	21	53	13	32	31	23	10
Frankfurt (Oder), Stadt	12	5	2	4	-	-	1	-	-
Barnim	68	29	7	11	3	9	4	4	1
dar. Eberswalde, Stadt	5	3	-	2	-	-	-	-	-
Märkisch-Oderland	89	25	4	24	6	8	9	7	6
Oder-Spree	105	32	8	14	4	15	17	12	3
dar. Eisenhüttenstadt, Stadt	5	3	-	-	-	1	1	-	-
Brandenburg-Süd	303	123	30	62	18	27	22	17	4
Cottbus, Stadt	18	12	-	4	-	1	-	1	-
Dahme-Spreewald	94	30	9	13	3	13	16	9	1
Elbe-Elster	51	21	6	11	5	4	1	1	2
Oberspreewald-Lausitz	64	26	8	19	3	4	2	2	-
Spree-Neiße	76	34	7	15	7	5	3	4	1
Land Brandenburg	1 099	412	108	215	77	94	112	57	24

7. Anteil der in den einzelnen Beherbergungsarten angebotenen Bettenkapazität an den angebotenen Betten/Schlafgelegenheiten aller Beherbergungsstätten im Land Brandenburg



8. Anteil der in den einzelnen Regionalverbänden des Landes Brandenburg angebotenen Bettenkapazität in den Beherbergungsstätten an der angebotenen Bettenkapazität in den Beherbergungsstätten des Landes insgesamt



**9. Beherbergungsstätten, Gästebetten und Kapazitätsauslastung nach Regionalverbänden und Verwaltungsbezirken**

Regionalverband Verwaltungsbezirk	Januar 1996					Betten insgesamt je 1 000 Einwohner
	Beherbergungsstätten		Betten/Schlafgelegenheiten		Durchschnitt- liche Aus- lastung der angebotenen Betten <sup>1)</sup>	
	insgesamt	darunter geöffnet	insgesamt	darunter angebotene		
	Anzahl					%
Brandenburg-Nord	257	207	12 445	9 256	23,1	22,7
Oberhavel	64	50	2 489	1 845	18,8	14,8
Ostprignitz-Ruppin	75	60	3 323	2 290	23,7	28,6
Prignitz	39	35	1 314	1 229	40,4	12,8
Uckermark	79	62	5 319	3 892	19,3	32,8
dar. Schwedt, Stadt	8	7	1 175	520	31,0	24,2
Potsdam-Havelland-Fläming	265	216	14 684	12 693	24,4	21,7
Brandenburg an der Havel, Stadt	18	15	921	829	13,5	10,5
Potsdam, Stadt	16	14	1 562	1 446	18,3	11,3
Havelland	45	35	1 919	1 402	23,6	14,8
Potsdam-Mittelmark	115	92	6 941	6 060	26,9	39,5
Teltow-Fläming	71	60	3 341	2 956	25,8	22,8
Ostbrandenburg	274	219	17 036	13 144	23,3	28,8
Frankfurt (Oder), Stadt	12	9	898	680	18,1	10,9
Barnim	68	52	5 539	4 101	19,0	36,9
dar. Eberswalde, Stadt	5	5	138	137	15,2	2,8
Märkisch-Oderland	89	76	4 508	3 891	31,8	26,4
Oder-Spree	105	82	6 091	4 472	20,6	32,2
dar. Eisenhüttenstadt, Stadt	5	5	704	696	39,6	14,7
Brandenburg-Süd	303	250	16 127	12 810	16,8	22,5
Cottbus, Stadt	18	16	2 069	2 016	11,8	16,5
Dahme-Spreewald	94	69	5 753	3 905	12,5	40,3
Elbe-Elster	51	48	1 513	1 443	30,5	11,0
Oberspreewald-Lausitz	64	55	3 294	2 582	12,1	20,8
Spree-Neiße	76	62	3 498	2 864	23,1	22,9
Land Brandenburg	1 099	892	60 292	47 903	21,8	23,8

1) Rechnerischer Wert (Übernachtungen/angebotene Bettentage) x 100

# 10. Beherbergungsarten nach Größenklassen und Kapazitätsauslastung

Beherbergungsarten mit ... bis ... angebotenen Gästebetten	Januar 1996				
	Beherbergungsstätten		Betten/Schlafgelegenheiten		Durchschnittliche Auslastung der angebotenen Betten <sup>1)</sup>
	insgesamt	darunter geöffnete	insgesamt	darunter angebotene	
	Anzahl				%
Hotels					
unter 12	56	13	2 255	134	15,7
12 - 14	24	24	330	314	19,6
15 - 19	26	26	474	435	18,3
20 - 29	72	72	1 761	1 735	17,9
30 - 99	179	179	9 250	9 011	17,5
100 - 249	40	40	5 937	5 812	14,1
250 - 499	13	13	4 322	4 310	16,4
500 - 999	1	1	514	514	
1000 und mehr	1	1	1 020	1 020	5,9
insgesamt	412	369	25 863	23 285	16,1
Gasthöfe					
unter 12	36	17	515	169	18,2
12 - 14	16	16	208	208	10,6
15 - 19	18	18	311	307	20,3
20 - 29	19	19	453	438	18,7
30 - 99	17	17	767	765	13,9
100 - 249	2	2	322	304	
insgesamt	108	89	2 576	2 191	14,6
Pensionen					
unter 12	71	38	1 053	372	22,4
12 - 14	38	38	508	500	17,1
15 - 19	39	39	703	638	24,9
20 - 29	37	37	859	848	18,9
30 - 99	27	27	1 284	1 254	15,1
100 - 249	2	2	259	259	
250 - 499	1	1	484	365	
insgesamt	215	182	5 150	4 236	19,5
Hotels garnis					
unter 12	7	3	565	31	19,5
12 - 14	5	5	64	64	14,7
15 - 19	12	12	221	198	20,0
20 - 29	16	16	392	385	23,3
30 - 99	28	28	1 518	1 481	20,2
100 - 249	7	7	1 254	934	31,6
250 - 499	2	2	519	516	
insgesamt	77	73	4 533	3 609	25,1

1) Rechnerischer Wert (Übernachtungen/angebotene Bettentage) x 100

**Noch: 10. Beherbergungsarten nach Größenklassen und Kapazitätsauslastung**

Beherbergungsarten mit ... bis ... angebotenen Gästebetten	Januar 1996				
	Beherbergungsstätten		Betten/Schlafgelegenheiten		Durchschnittliche Auslastung der angebotenen Betten <sup>1)</sup>
	insgesamt	darunter geöffnete	insgesamt	darunter angebotene	
	Anzahl				%
<b>Erholungs-, Ferien- und Schulungsheime</b>					
unter 12	15	-	838	-	-
12 - 14	-	-	-	-	-
15 - 19	2	2	37	37	
20 - 29	19	19	613	471	20,7
30 - 99	51	51	2 811	2 516	23,3
100 - 249	5	5	1 156	929	7,8
250 - 499	2	2	644	639	
insgesamt	94	79	6 099	4 592	18,2
<b>Ferienhäuser und -wohnungen</b>					
unter 12	79	1	3 386	10	
12 - 14	2	2	180	24	
15 - 19	3	3	54	52	4,2
20 - 29	12	12	345	296	14,7
30 - 99	12	12	688	624	9,2
100 - 249	3	3	760	383	1,3
250 - 499	1	1	262	254	
insgesamt	112	34	5 675	1 643	15,5
<b>Hütten, Jugendherbergen u.ä. Einrichtungen</b>					
unter 12	15	1	1 021	11	
12 - 14	-	-	-	-	-
15 - 19	2	2	34	34	
20 - 29	3	3	80	77	4,5
30 - 99	30	30	2 066	1 699	10,1
100 - 249	4	4	563	559	3,4
250 - 499	2	2	1 132	772	
500 - 999	-	-	-	-	-
1000 und mehr	1	1	1 281	1 026	14,0
insgesamt	57	43	6 177	4 178	9,0

1) Rechnerischer Wert (Übernachtungen/angebotene Bettentage) x 100



**Noch: 10. Beherbergungsarten nach Größenklassen und Kapazitätsauslastung**

Beherbergungsarten mit ... bis ... angebotenen Gästebetten	Januar 1996				
	Beherbergungsstätten		Betten/Schlafgelegenheiten		Durchschnittliche Auslastung der angebotenen Betten <sup>1)</sup>
	insgesamt	darunter geöffnete	insgesamt	darunter angebotene	
	Anzahl				%
Heilstätten, Sanatorien, Kur- u. Rehabilitations- einrichtungen u.ä.					
unter 12	1	-	50	-	-
20 - 29	1	1	20	20	97,7
30 - 99	8	8	476	476	74,4
100 - 249	11	11	2 401	2 401	79,0
250 - 499	2	2	600	600	
500 - 999	1	1	672	672	
insgesamt	24	23	4 219	4 169	75,9
Beherbergungsarten insgesamt					
unter 12	280	73	9 683	727	19,6
12 - 14	85	85	1 290	1 110	16,2
15 - 19	102	102	1 834	1 701	20,9
20 - 29	179	179	4 523	4 270	18,9
30 - 99	352	352	18 860	17 826	18,7
100 - 249	74	74	12 652	11 581	27,5
250 - 499	23	23	7 963	7 456	24,4
500 - 999	2	2	1 186	1 186	
1000 und mehr	2	2	2 301	2 046	
insgesamt	1 099	892	60 292	47 903	21,8

1) Rechnerischer Wert (Übernachtungen/angebotene Bettentage) x 100

**Ankünfte der Gäste in Beherbergungsstätten nach Regionalverbänden und Verwaltungsbezirken  
owie nach zusammengefaßten Gästegruppen  
- im Berichtsmonat -**

Regionalverband Verwaltungsbezirk	Januar 1996					
	Ankünfte insgesamt		davon Gäste aus			
			der BRD		dem Ausland	
	Ist	Veränderung zum Vorjahr	Ist	Veränderung zum Vorjahr	Ist	Veränderung zum Vorjahr
	Anzahl	%	Anzahl	%	Anzahl	%
Brandenburg-Nord	18 653	2,5	17 795	2,3	858	8,5
Oberhavel	4 821	-6,8	4 582	-8,1	239	29,2
Ostprignitz-Ruppin	5 180	22,7	5 006	23,9	174	-5,4
Prignitz	2 715	8,0	2 630	10,3	85	-34,6
Uckermark	5 937	-5,5	5 577	-6,9	360	23,3
dar. Schwedt, Stadt	1 530	19,9	1 388	19,6	142	23,5
Potsdam-Havelland-Fläming	31 670	7,2	28 944	5,6	2 726	28,5
Brandenburg an der Havel, Stadt	1 856	1,1	1 783	8,7	73	-62,6
Potsdam, Stadt	4 347	-9,4	3 968	-8,4	379	-19,0
Havelland	3 244	1,8	3 122	5,2	122	-44,0
Potsdam-Mittelmark	13 442	3,4	12 630	1,9	812	33,3
Teltow-Fläming	8 781	30,9	7 441	22,5	1 340	112,0
Ostbrandenburg	22 757	-7,5	21 472	-5,8	1 285	-29,2
Frankfurt (Oder), Stadt	2 293	-29,5	2 063	-28,2	230	-39,6
Barnim	6 915	-15,8	6 677	-14,9	238	-34,4
dar. Eberswalde, Stadt	412	12,0	395	7,9	17	750,0
Märkisch-Oderland	6 488	25,9	6 168	29,5	320	-18,4
Oder-Spree	7 061	-11,7	6 564	-10,3	497	-26,9
dar. Eisenhüttenstadt, Stadt	1 974	80,3	1 695	79,7	279	83,6
Brandenburg-Süd	21 858	-2,3	20 853	-2,0	1 005	-8,3
Cottbus, Stadt	4 019	-20,8	3 737	-22,4	282	9,7
Dahme-Spreewald	5 551	-8,0	5 313	-6,1	238	-36,9
Elbe-Elster	2 924	-16,3	2 857	-16,3	67	-15,2
Oberspreewald-Lausitz	3 790	11,9	3 586	11,5	204	20,0
Spree-Neiße	5 574	26,7	5 360	28,1	214	0,5
Land Brandenburg	94 938	0,2	89 064	0,2	5 874	0,8

**12. Übernachtungen der Gäste in Beherbergungsstätten nach Regionalverbänden und Verwaltungsbezirken sowie nach zusammengefaßten Gästegruppen  
- im Berichtsmonat -**

Regionalverband Verwaltungsbezirk	Januar 1996					
	Übernachtungen insgesamt		davon Gäste aus			
			der BRD		dem Ausland	
	Ist	Veränderung zum Vorjahr	Ist	Veränderung zum Vorjahr	Ist	Veränderung zum Vorjahr
	Anzahl	%	Anzahl	%	Anzahl	%
Brandenburg-Nord	65 315	0,3	62 460	3,1	2 855	-37,7
Oberhavel	10 414	-6,3	9 740	-5,5	674	-15,9
Ostprignitz-Ruppin	16 791	16,0	16 230	17,2	561	-9,4
Prignitz	15 287	36,0	15 101	38,3	186	-42,2
Uckermark	22 823	-19,4	21 389	-16,1	1 434	-49,5
dar. Schwedt, Stadt	4 836	-39,7	4 226	-28,4	610	-71,1
Potsdam-Havelland-Fläming	94 257	14,4	81 897	10,1	12 360	53,8
Brandenburg an der Havel, Stadt	3 392	-24,4	3 257	-17,3	135	-75,3
Potsdam, Stadt	8 144	-14,1	7 039	-15,5	1 105	-3,7
Havelland	9 808	-6,5	9 411	-5,7	397	-22,9
Potsdam-Mittelmark	49 565	17,8	46 179	19,7	3 386	-3,1
Teltow-Fläming	23 348	47,3	16 011	18,4	7 337	214,9
Ostbrandenburg	94 275	-0,3	89 629	3,9	4 646	-44,2
Frankfurt (Oder), Stadt	3 805	-41,3	3 524	-37,7	281	-66,2
Barnim	24 113	-23,6	23 199	-17,8	914	-72,7
dar. Eberswalde, Stadt	647	-6,8	614	-10,8	33	450,0
Märkisch-Oderland	38 114	30,7	37 109	35,0	1 005	-39,8
Oder-Spree	28 243	3,2	25 797	3,7	2 446	-1,7
dar. Eisenhüttenstadt, Stadt	8 507	80,7	6 710	73,0	1 797	116,2
Brandenburg-Süd	65 182	10,6	61 879	13,8	3 303	-27,0
Cottbus, Stadt	7 359	-19,2	6 693	-17,4	666	-33,4
Dahme-Spreewald	14 772	-10,1	13 654	-5,2	1 118	-44,9
Elbe-Elster	13 309	-6,9	13 076	-7,3	233	21,4
Oberspreewald-Lausitz	9 218	41,1	8 789	40,2	429	62,5
Spree-Neiße	20 524	63,6	19 667	70,9	857	-17,5
Land Brandenburg	319 029	6,0	295 865	7,4	23 164	-9,1

**13. Durchschnittliche Aufenthaltsdauer der Gäste in Beherbergungsstätten nach Regionalverbänden und Verwaltungsbezirken**  
**- Berichtsmonat-**

Regionalverband Verwaltungsbezirk	Januar 1996		
	Durchschnittliche Aufenthaltsdauer der Gäste insgesamt <sup>1)</sup>	davon der Gäste aus	
		der BRD	dem Ausland
Brandenburg-Nord	3,5	3,5	3,3
Oberhavel	2,2	2,1	2,8
Ostprignitz-Ruppin	3,2	3,2	3,2
Prignitz	5,6	5,7	2,2
Uckermark	3,8	3,8	4,0
dar. Schwedt, Stadt	3,2	3,0	4,3
Potsdam-Havelland-Fläming	3,0	2,8	4,5
Brandenburg an der Havel, Stadt	1,8	1,8	1,8
Potsdam, Stadt	1,9	1,8	2,9
Havelland	3,0	3,0	3,3
Potsdam-Mittelmark	3,7	3,7	4,2
Teltow-Fläming	2,7	2,2	5,5
Ostbrandenburg	4,1	4,2	3,6
Frankfurt (Oder), Stadt	1,7	1,7	1,2
Barnim	3,5	3,5	3,8
dar. Eberswalde, Stadt	1,6	1,6	1,9
Märkisch-Oderland	5,9	6,0	3,1
Oder-Spree	4,0	3,9	4,9
dar. Eisenhüttenstadt, Stadt	4,3	4,0	6,4
Brandenburg- Süd	3,0	3,0	3,3
Cottbus, Stadt	1,8	1,8	2,4
Dahme-Spreewald	2,7	2,6	4,7
Elbe-Elster	4,6	4,6	3,5
Oberspreewald-Lausitz	2,4	2,5	2,1
Spree-Neiße	3,7	3,7	4,0
Land Brandenburg	3,4	3,3	3,9

1) Rechnerischer Wert (Übernachtungen/Ankünfte)

**14. Ankünfte, Übernachtungen und durchschnittliche Aufenthaltsdauer der Gäste in Beherbergungsstätten nach Betriebsarten und zusammengefaßten Gästegruppen - im Berichtsmonat -**

Betriebsart  Ständiger Wohnsitz der Gäste	Januar 1996				
	Ankünfte		Übernachtungen		Durchschnittliche Aufenthaltsdauer <sup>1)</sup>
	Ist	Veränderung zum Vorjahr	Ist	Veränderung zum Vorjahr	
	Anzahl	%	Anzahl	%	Tage
Hotels	58 070	3,6	114 134	-2,6	2,0
Bundesrepublik Deutschland	54 051	3,0	103 878	-2,4	1,9
Ausland	4 019	11,8	10 256	-5,1	2,6
Gasthöfe	4 570	-16,8	9 662	-23,3	2,1
Bundesrepublik Deutschland	4 462	-14,3	9 045	-21,6	2,0
Ausland	108	-62,1	617	-42,4	5,7
Pensionen	7 786	5,5	25 472	18,0	3,3
Bundesrepublik Deutschland	7 349	6,4	23 726	25,9	3,2
Ausland	437	-7,2	1 746	-36,4	4,0
Hotels garnis	7 640	-10,7	27 957	-12,9	3,7
Bundesrepublik Deutschland	6 796	-12,6	20 685	-22,3	3,0
Ausland	844	8,6	7 272	33,0	8,6
Erholungs-, Ferien- und Schulungsheime	8 005	-5,1	25 288	-13,2	3,2
Bundesrepublik Deutschland	7 867	-5,6	24 751	-13,7	3,1
Ausland	138	40,8	537	15,7	3,9
Ferienhäuser und -wohnungen	992	-5,6	7 776	14,8	7,8
Bundesrepublik Deutschland	887	-1,2	6 110	8,6	6,9
Ausland	105	-31,4	1 666	45,4	15,9
Hütten, Jugendherbergen u. ä.	3 897	-24,6	11 344	-28,1	2,9
Bundesrepublik Deutschland	3 674	-22,2	10 274	-14,4	2,8
Ausland	223	-50,0	1 070	-71,6	4,8
Heilstätten, Sanatorien u. ä.	3 978	54,7	97 396	47,9	24,5
Bundesrepublik Deutschland	3 978	54,7	97 396	47,9	24,5
Ausland	-	-	-	-	-
Betriebe insgesamt	94 938	0,2	319 029	6,0	3,4
Bundesrepublik Deutschland	89 064	0,2	295 865	7,4	3,3
Ausland	5 874	0,8	23 164	-9,1	3,9

1) Rechnerischer Wert (Übernachtungen/Ankünfte)

**15. Ankünfte, Übernachtungen und durchschnittliche Aufenthaltsdauer der Gäste in Beherbergungsstätten nach Herkunftsländern - im Berichtsmonat -**

Herkunftsland (ständiger Wohnsitz)	Januar 1996					Durchschnittliche Aufenthaltsdauer <sup>2)</sup>
	Ankünfte		Übernachtungen			
	Ist	Veränderung zum Vorjahr	Ist	Veränderung zum Vorjahr	Anteil <sup>1)</sup>	
	Anzahl	%	Anzahl	%	Tage	
Insgesamt	94 938	0,2	319 029	6,0	100	3,4
BRD	89 064	0,2	295 865	7,4	92,7	3,3
Ausland	5 874	0,8	23 164	-9,1	7,3	3,9
Europa	5 280	-0,4	21 611	-7,5	93,3	4,1
Baltische Staaten	62	-72,2	296	-72,6	1,3	4,8
Belgien	240	11,1	1 037	119,2	4,5	4,3
Dänemark	309	-39,1	753	-41,8	3,3	2,4
Finnland	51	-32,0	91	-65,5	0,4	1,8
Frankreich	268	8,5	677	-66,7	2,9	2,5
Griechenland	45	32,4	677	98,0	2,9	15,0
Großbritannien und Nordirland	520	-1,3	2 569	-5,0	11,1	4,9
Republik Irland	15	-61,5	43	-76,6	0,2	2,9
Island	3	200,0	3	0,0	0,0	1,0
Italien	475	67,8	5 063	266,1	21,9	10,7
Luxemburg	11	-63,3	19	-87,2	0,1	1,7
Niederlande	1 115	-2,7	2 348	-20,3	10,1	2,1
Norwegen	41	-10,9	107	8,1	0,5	2,6
Österreich	290	21,3	938	21,5	4,0	3,2
Polen	674	50,4	2 872	8,0	12,4	4,3
Portugal	62	5,1	429	2,4	1,9	6,9
Rußland	211	-50,0	758	-77,4	3,3	3,6
Schweden	171	-6,6	432	-45,7	1,9	2,5
Schweiz	172	115,0	418	198,6	1,8	2,4
Spanien	58	34,9	151	128,8	0,7	2,6
Tschechische Republik	266	72,7	697	13,9	3,0	2,6
Türkei	61	-17,6	365	-24,0	1,6	6,0
Ungarn	55	-39,6	459	25,4	2,0	8,3
sonstige europäische Länder	105	-22,2	409	-44,7	1,8	3,9

1) Bei Übernachtungen von Gästen aus der Bundesrepublik Deutschland und dem Ausland insgesamt: Anteil an allen Übernachtungen; sonst: Anteil an den Übernachtungen des Auslands insgesamt

2) Rechnerischer Wert (Übernachtungen/Ankünfte)

**Noch: 15. Ankünfte, Übernachtungen und durchschnittliche Aufenthaltsdauer der Gäste in Beherbergungsstätten nach Herkunftsländern  
- im Berichtsmonat -**

Herkunftsland (ständiger Wohnsitz)	Januar 1996					
	Ankünfte		Übernachtungen			Durchschnittliche Aufenthaltsdauer <sup>2)</sup>
	Ist	Veränderung zum Vorjahr	Ist	Veränderung zum Vorjahr	Anteil <sup>1)</sup>	
	Anzahl	%	Anzahl	%		Tage
Afrika	9	-18,2	32	-20,0	0,1	3,6
Republik Südafrika	1	-50,0	2	-71,4	0,0	2,0
sonstige afrikanische Länder	8	-11,1	30	-9,1	0,1	3,8
Asien	74	-26,7	276	-46,5	1,2	3,7
Arabische Golfstaaten	3	200,0	3	-66,7	0,0	1,0
VR China und Hongkong	13	8,3	49	-2,0	0,2	3,8
Israel	4	-63,6	6	-77,8	0,0	1,5
Japan	10	-54,5	17	-63,8	0,1	1,7
Südkorea	5	-81,5	29	-90,6	0,1	5,8
Taiwan	5	400,0	14	x	0,1	2,8
sonstige asiatische Länder	34	25,9	158	116,4	0,7	4,6
Amerika gesamt	191	-27,9	579	-32,5	2,5	3,0
Kanada	21	23,5	93	16,3	0,4	4,4
USA	159	-13,1	450	-28,1	1,9	2,8
Mittelamerika und Karibik	1	-87,5	4	-81,0	0,0	4,0
Brasilien	8	-55,6	18	-60,0	0,1	2,3
sonstige südamerikanische Länder	2	-94,9	14	-83,7	0,1	7,0
Australien-Neuseeland-Ozeanien	19	11,8	33	10,0	0,1	1,7
ohne Angaben	301	133,3	633	-4,2	2,7	2,1

1) Bei Übernachtungen von Gästen aus der Bundesrepublik Deutschland und dem Ausland insgesamt: Anteil an allen Übernachtungen; sonst: Anteil an den Übernachtungen des Auslands insgesamt

2) Rechnerischer Wert (Übernachtungen/Ankünfte)

**16. Campingplätze mit Urlaubscamping \*) und Stellplatzkapazität nach Regionalverbänden und Verwaltungsbezirken**

Regionalverband Verwaltungsbezirk	Januar 1996			
	Campingplätze		Stellplätze	
	insgesamt	darunter geöffnete	insgesamt	darunter angebotene
	Anzahl			
Brandenburg-Nord	45	6	2 625	385
Oberhavel	10	2	485	60
Ostprignitz-Ruppin	22	3	976	145
Prignitz	1	-	70	-
Uckermark	12	1	1 094	180
Potsdam-Havelland-Fläming	33	5	1 932	295
Brandenburg an der Havel, Stadt	4	-	337	-
Potsdam, Stadt	1	-	120	-
Havelland	7	3	360	145
Potsdam-Mittelmark	17	1	950	120
Teltow-Fläming	4	1	165	30
Ostbrandenburg	36	6	3 260	636
Frankfurt (Oder), Stadt	1	-	651	-
Barnim	13	2	1 043	200
Märkisch-Oderland	2	-	180	-
Oder-Spree	20	4	1 386	436
Brandenburg-Süd	48	5	4 608	500
Cottbus, Stadt	-	-	-	-
Dahme-Spreewald	27	3	2 876	360
Elbe-Elster	6	-	273	-
Oberspreewald-Lausitz	8	1	851	85
Spree-Neiße	7	1	608	55
Land Brandenburg	162	22	12 425	1 816

\*) Campingplatzbenutzung für höchstens zwei Monate vereinbart



**17. Ankünfte, Übernachtungen und durchschnittliche Aufenthaltsdauer der Gäste auf Campingplätzen mit Urlaubscamping <sup>\*)</sup> nach Regionalverbänden und Verwaltungsbezirken**  
**- im Berichtsmonat -**

Regionalverband Verwaltungsbezirk	Januar 1996				
	Ankünfte		Übernachtungen		Durchschnittliche Aufenthaltsdauer <sup>1)</sup>
	Ist	Veränderung zum Vorjahr	Ist	Veränderung zum Vorjahr	
	Anzahl	%	Anzahl	%	Tage
Brandenburg-Nord	85	962,5	355	47,9	4,2
Oberhavel					
Ostprignitz-Ruppin	10	25,0	174	-27,5	17,4
Prignitz	-	-	-	-	-
Uckermark					
Potsdam-Havelland-Fläming	30	900,0	61	74,3	2,0
Brandenburg an der Havel, Stadt	-	-	-	-	-
Potsdam, Stadt	-	-	-	-	-
Havelland	27	x	33	x	1,2
Potsdam-Mittelmark					
Teltow-Fläming					
Ostbrandenburg	33	6,5	266	13,7	8,1
Frankfurt (Oder), Stadt	-	-	-	-	-
Barnim					
Märkisch-Oderland	-	-	-	-	-
Oder-Spree					
Brandenburg-Süd	63	-30,0	427	12,7	6,8
Cottbus, Stadt	-	-	-	-	-
Dahme-Spreewald	-	-	-	-	-
Elbe-Elster	-	-	-	-	-
Oberspreewald-Lausitz					
Spree-Neiße					
Land Brandenburg	211	59,8	1 109	24,9	5,3

<sup>\*)</sup> Campingplatzbenutzung für höchstens zwei Monate vereinbart

<sup>1)</sup> Rechnerischer Wert (Übernachtungen/Ankünfte)

