

# **Statistische Berichte**

---

G IV 1 - m 11 / 95

**Gäste und Übernachtungen  
im Fremdenverkehr  
im Land Brandenburg**

**November 1995**

**Erarbeitet:**

Landesamt für Datenverarbeitung und Statistik Brandenburg  
Dezernat Handel, Verkehr, Fremdenverkehr

**Herausgeber:**

Landesamt für Datenverarbeitung und Statistik Brandenburg  
Dezernat Öffentlichkeitsarbeit  
Postfach 60 10 52  
14410 Potsdam

Telefon: (0331) 39 403 - 405

Fax: (0331) 39 418

BTX: \*47474#

Erschienen im Februar 1996

Preis: 5,50 DM

**Nachdruck, auch im Auszug, nur mit Quellenangabe gestattet!**

# Inhalt

	Seite
Vorbemerkungen/Erläuterungen .....	5
Tabellenteil	
I. Zusammenfassende Übersichten nach Zeitvergleichen	
1. Ankünfte von Gästen in Beherbergungsstätten nach Monaten bzw. zusammengefaßten Zeiträumen .....	7
2. Übernachtungen von Gästen in Beherbergungsstätten nach Monaten bzw. zusammengefaßten Zeiträumen .....	8
3. Auslastung der angebotenen Bettenkapazität in Beherbergungsstätten nach Monaten bzw. zusammengefaßten Zeiträumen .....	9
4. Ankünfte von Gästen auf Campingplätzen mit Urlaubscamping nach Monaten bzw. zusammengefaßten Zeiträumen .....	10
5. Übernachtungen von Gästen auf Campingplätzen mit Urlaubscamping nach Monaten bzw. zusammengefaßten Zeiträumen .....	11
II. Weitere Ergebnistabellen	
6. Ausgewählte Beherbergungsarten nach Regionalverbänden und Verwaltungsbezirken .....	12
7. Anteil der in den einzelnen Beherbergungsarten angebotenen Bettenkapazität an den angebotenen Betten/Schlafgelegenheiten aller Beherbergungsstätten im Land Brandenburg .....	13
8. Anteil der in den einzelnen Regionalverbänden des Landes Brandenburg angebotenen Bettenkapazität in den Beherbergungsstätten an der angebotenen Bettenkapazität in den Beherbergungsstätten des Landes insgesamt .....	13
9. Beherbergungsstätten, Gästebetten und Kapazitätsauslastung nach Regionalverbänden und Verwaltungsbezirken .....	14
10. Beherbergungsarten nach Größenklassen und Kapazitätsauslastung .....	15
11. Ankünfte der Gäste in Beherbergungsstätten nach Regionalverbänden und Verwaltungsbezirken sowie nach zusammengefaßten Gästegruppen im Berichtsmonat .....	18
12. Ankünfte der Gäste in Beherbergungsstätten nach Regionalverbänden und Verwaltungsbezirken sowie nach zusammengefaßten Gästegruppen seit Jahresbeginn .....	19
13. Übernachtungen der Gäste in Beherbergungsstätten nach Regionalverbänden und Verwaltungsbezirken sowie nach zusammengefaßten Gästegruppen im Berichtsmonat .....	20
14. Übernachtungen der Gäste in Beherbergungsstätten nach Regionalverbänden und Verwaltungsbezirken sowie nach zusammengefaßten Gästegruppen seit Jahresbeginn .....	21
15. Durchschnittliche Aufenthaltsdauer der Gäste in Beherbergungsstätten nach Regionalverbänden und Verwaltungsbezirken im Berichtsmonat und seit Jahresbeginn ...	22

16. Ankünfte, Übernachtungen und durchschnittliche Aufenthaltsdauer der Gäste in Beherbergungsstätten nach Betriebsarten und zusammengefaßten Gästegruppen im Berichtsmonat .....	23
17. Ankünfte, Übernachtungen und durchschnittliche Aufenthaltsdauer der Gäste in Beherbergungsstätten nach Betriebsarten und zusammengefaßten Gästegruppen seit Jahresbeginn .....	24
18. Ankünfte, Übernachtungen und durchschnittliche Aufenthaltsdauer der Gäste in Beherbergungsstätten nach Herkunftsländern im Berichtsmonat .....	25
19. Ankünfte, Übernachtungen und durchschnittliche Aufenthaltsdauer der Gäste in Beherbergungsstätten nach Herkunftsländern seit Jahresbeginn .....	27
20. Campingplätze mit Urlaubscamping und Stellplatzkapazität nach Regionalverbänden und Verwaltungsbezirken .....	29
21. Ankünfte, Übernachtungen und durchschnittliche Aufenthaltsdauer der Gäste auf Campingplätzen mit Urlaubscamping nach Regionalverbänden und Verwaltungsbezirken im Berichtsmonat .....	30
22. Ankünfte, Übernachtungen und durchschnittliche Aufenthaltsdauer der Gäste auf Campingplätzen mit Urlaubscamping nach Regionalverbänden und Verwaltungsbezirken seit Jahresbeginn .....	31

## Vorbemerkungen

### Rechtsgrundlage und Erhebungsumfang

Rechtsgrundlage der Fremdenverkehrsstatistik ist das Gesetz über die Statistik der Beherbergung im Reiseverkehr (Beherbergungsstatistikgesetz - BeherbStatG) vom 14.07.1980 (BGBl. I S. 953).

Danach sind in allen Gemeinden des Landes Beherbergungsstätten mit mehr als acht Gästebetten in die Erhebung einzubeziehen.

In 483 Gemeinden des Landes waren Beherbergungsstätten mit dieser Bettenanzahl vorhanden. Geöffnete und damit für den Fremdenverkehr wirksame Einrichtungen befanden sich in 439 Gemeinden.

### Abgrenzung des Erhebungsumfangs

Nach Wortlaut und Zielsetzung des Beherbergungsstatistikgesetzes kommt es für die Berichtskreiszugehörigkeit der Beherbergungsstätten weder auf die Gewinnerzielungsabsicht des Betriebes noch auf den Aufenthaltszweck der Gäste an. Ebensowenig ist maßgebend, ob die Gästebeherbergung betrieblicher Haupt- oder nur Nebenzweck ist. Entscheidend ist lediglich, daß auf Dauer mindestens neun Unterbringungsmöglichkeiten angeboten werden, die für die Beherbergung von Reisenden, d.h. Personen bestimmt sind, die sich vorübergehend an einem anderen Ort als ihrem gewöhnlichen Wohnsitz aufhalten.

Die Abgrenzung der statistischen Einheiten richtet sich im wesentlichen nach der Systematik der Wirtschaftszweige.

Danach werden, unabhängig vom wirtschaftlichen Schwerpunkt des Unternehmens oder des Betriebes, alle fachlichen Betriebsteile erfaßt, die - für sich genommen - dem Bereich des Beherbergungsgewerbes zuzuordnen wären.

Der gesetzlich vorgeschriebene Erfassungsbereich der Beherbergungsstatistik ist aber mit dem gewerblichen Sektor nicht deckungsgleich.

Er unterschreitet ihn durch Ausklammerung der ebenfalls dem Beherbergungsgewerbe zuzurechnenden "Privatquartiere"; er geht über ihn hinaus durch die Einbeziehung von Unterkunftsstätten, die wirtschaftssystematisch und funktionell anderen Dienstleistungsbereichen (z.B. Heilstätten und Sanatorien) zugerechnet werden.

Bezüglich der **Campingplätze** legt die Zielsetzung der Beherbergungsstatistik - trotz des Fehlens einer inhaltlichen Begrenzung des Begriffs "Reiseverkehr" in der Rechtsgrundlage - eine Einengung auf den Bereich des Urlaubscampings nahe.

Der hiergegen abzugrenzende Dauercampingbereich ist grundsätzlich dem Naherholungsverkehr und nicht dem Reiseverkehr zuzurechnen. Campingplätze mit (in der Regel) bis zu drei Stellplätzen werden nicht erfaßt, da sie nach den Campingplatzverordnungen der Bundesländer keiner Genehmigungspflicht unterliegen.

## Erläuterung wichtiger Begriffe

### Ankünfte

Anzahl der Gästemeldungen in einer Beherbergungsstätte innerhalb des Berichtsmonats.

### Beherbergung

Unterbringung von Personen, die sich vorübergehend an einem anderen Ort als ihrem gewöhnlichen Wohnsitz aufhalten.

Ein Aufenthalt gilt - in Anlehnung an die melderechtlichen Vorschriften - dann als "vorübergehend", wenn er die Dauer von zwei Monaten im allgemeinen nicht überschreitet. Der vorübergehende Ortswechsel kann durch Urlaub und Freizeit, aber auch durch Wahrnehmung privater und geschäftlicher Kontakte, den Besuch von Tagungen und Fortbildungsveranstaltungen, Maßnahmen zur Wiederherstellung der Gesundheit oder sonstige Gründe veranlaßt sein.

### Beherbergungsstätten

Betriebe, die nach Einrichtung und Zweckbestimmung dazu dienen, Gäste zu beherbergen. Hierzu zählen auch Unterkunftsstätten, die die Gästebeherbergung nicht gewerblich und/oder nur als Nebenzweck betreiben.

**Campingplatz**

Abgegrenztes Gelände, das jedermann zum vorübergehenden Aufstellen von mitgebrachten Wohnwagen oder Zelten zugänglich ist.

**Erholungsheim**

Beherbergungsstätte für Angehörige bestimmter Personengruppen, in der Speisen und Getränke nur an Hausgäste abgegeben werden.

**Ferienhaus**

Jedermann zugängliche, in Wohneinheiten gegliederte Beherbergungsstätte ohne Abgabe von Speisen und Getränken, aber mit Kochgelegenheit in den Wohneinheiten.

**Ferienzentrum**

Beherbergungsstätte, die jedermann zugänglich ist und nach Einrichtung und Zweckbestimmung dazu dient, wahlweise unterschiedliche Wohn- und Aufenthaltsmöglichkeiten zum vorübergehenden Aufenthalt sowie gleichzeitig Freizeiteinrichtungen in Verbindung mit Einkaufsquellen und persönlichen Dienstleistungen anzubieten.

**Herkunftsland**

Für die Erfassung ist grundsätzlich der ständige Wohnsitz oder gewöhnliche Aufenthalt der Gäste maßgebend, nicht dagegen deren Staatsangehörigkeit (Nationalität).

**Hotel**

Jedermann zugängliche Beherbergungs- und Bewirtschaftungsstätte mit herkömmlichem Dienstleistungsangebot in der Mehrzahl ihrer Beherbergungseinheiten und mit wenigstens einem Vollrestaurant, auch für Passanten, mit besonderen Aufenthaltsräumen für Hausgäste.

**Hotel garni**

Jedermann zugängliche Beherbergungsstätte, in der an Hausgäste höchstens Frühstück abgegeben wird.

**Jugendherberge**

Beherbergungsstätte vorzugsweise für Jugendliche sowie für Angehörige der sie tragenden Organisation, in der Speisen und Getränke nur an Hausgäste abgegeben werden.

**Pension**

Jedermann zugängliche Beherbergungsstätte, in der Speisen und Getränke nur an Hausgäste abgegeben werden.

**Übernachtungen**

Zahl der Übernachtungen von Gästen, die im Berichtszeitraum ankamen oder aus dem vorherigen Berichtszeitraum noch anwesend waren.

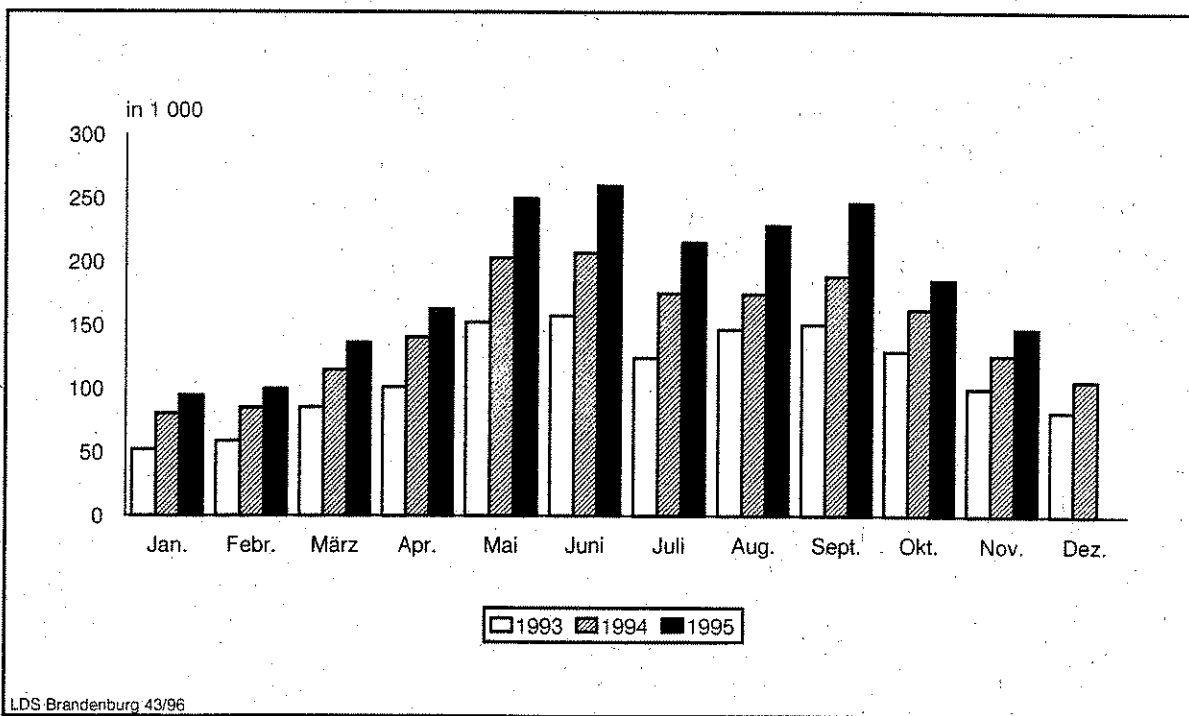
### Zeichenerklärung

- nichts vorhanden (genau null)
- 0 mehr als nichts, aber kleiner als die Hälfte der kleinsten nachgewiesenen Einheit
- . Zahlenwert unbekannt oder geheimzuhalten
- x Tabellenfach gesperrt, weil Aussage nicht sinnvoll (z.B. bei Vorjahresvergleichen ohne Basiswert)
- ... Angabe fällt erst später an
- + oder - aus technischen Gründen sind nur die Minusveränderungen (-) jeweils vor der Zahl gekennzeichnet; anderenfalls liegt eine Zunahme vor

# I. Zusammenfassende Übersichten nach Zeitvergleichen

## 1. Ankünfte von Gästen in Beherbergungsstätten - nach Monaten bzw. zusammengefaßten Zeiträumen <sup>1)</sup> -

Zeitraum	1991	1992	1993	1994	1995
	Anzahl				
Januar		51 344	51 893	80 296	94 722
Februar		58 431	58 833	84 872	99 779
März		79 414	85 380	114 561	136 172
April		93 282	101 602	140 360	162 573
Mai	86 141	135 676	152 225	203 027	249 818
Juni	117 573	148 181	157 290	206 890	260 070
Juli	110 852	115 632	124 122	175 113	215 197
August	116 424	123 559	146 601	174 746	228 706
September	110 066	129 367	150 755	188 483	246 439
Oktober	109 858	111 485	129 488	162 487	185 814
November	74 384	75 181	100 255	126 135	147 222
Dezember	55 410	58 054	81 918	106 209	...
Winterhalbjahr <sup>1)</sup>		412 265	430 943	602 262	725 590
Sommerhalbjahr <sup>2)</sup>	650 914	763 900	860 481	1 110 746	1 386 044
Jahr		1 179 606	1 340 362	1 763 179	...



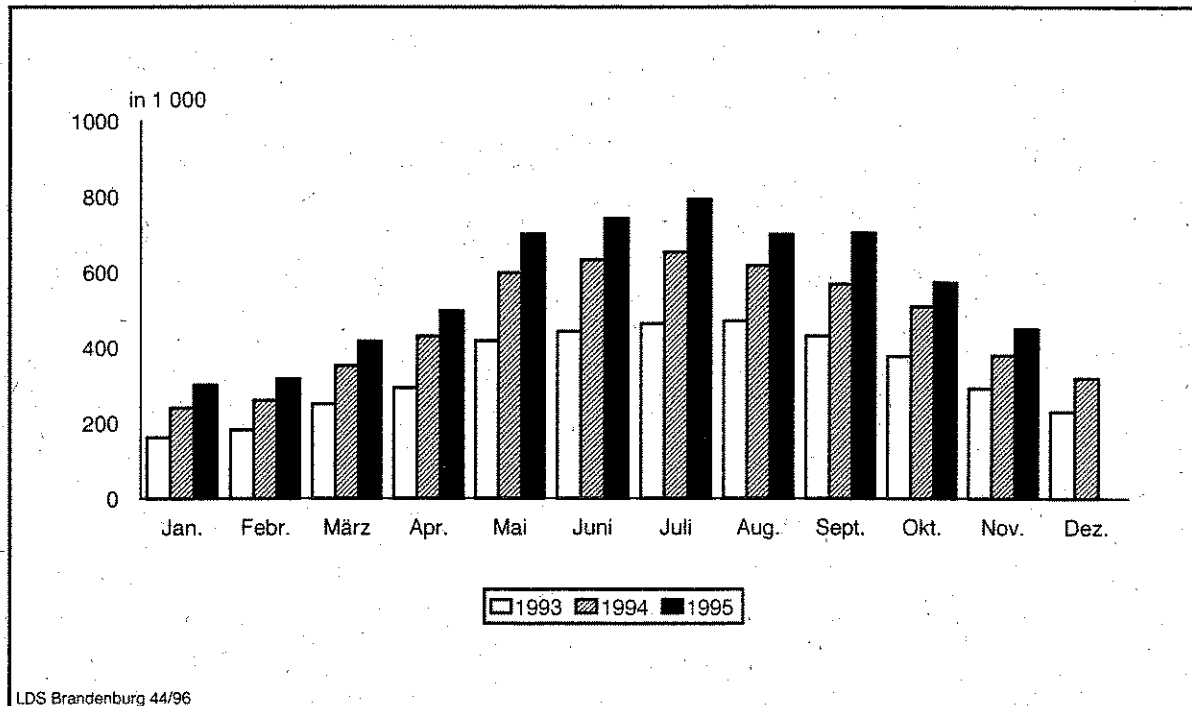
<sup>\*)</sup> in den neuen Bundesländern seit Mai 1991 durch die amtliche Statistik erfaßt

1) November des vorhergehenden Jahres bis einschließlich April des jeweiligen Jahres

2) Mai bis einschließlich Oktober

**2. Übernachtungen von Gästen in Beherbergungsstätten  
- nach Monaten bzw. zusammengefaßten Zeiträumen <sup>1)</sup> -**

Zeitraum	1991	1992	1993	1994	1995
	Anzahl				
Januar		168 881	161 344	240 036	301 043
Februar		194 078	181 712	260 404	316 457
März		239 737	250 527	351 364	416 179
April		280 870	293 089	429 161	496 475
Mai	234 306	395 271	417 873	597 365	699 777
Juni	358 980	413 141	442 560	632 681	742 066
Juli	437 139	440 906	462 622	652 333	792 819
August	437 408	415 843	469 850	617 058	700 427
September	329 830	373 439	430 351	567 626	703 722
Oktober	312 105	327 701	376 277	508 345	571 597
November	223 835	234 635	291 405	379 001	449 429
Dezember	167 606	178 229	229 349	318 390	...
Winterhalbjahr <sup>1)</sup>		1 275 007	1 299 536	1 801 719	2 227 545
Sommerhalbjahr <sup>2)</sup>	2 109 768	2 366 304	2 599 533	3 575 408	4 210 408
Jahr		3 662 734	4 006 959	5 553 764	...



\*) in den neuen Bundesländern seit Mai 1991 durch die amtliche Statistik erfaßt

1) November des vorhergehenden Jahres bis einschließlich April des jeweiligen Jahres

2) Mai bis einschließlich Oktober



**3. Auslastung der angebotenen Bettenkapazität in Beherbergungsstätten  
- nach Monaten bzw. zusammengefaßten Zeiträumen <sup>1)</sup> -**

Zeitraum	1991	1992	1993	1994	1995
	Prozent				
Januar		23,8	21,9	24,8	24,8
Februar		28,1	26,7	28,3	28,3
März		30,4	31,9	32,3	32,4
April		35,9	35,8	36,6	36,6
Mai	27,9	40,4	44,4	44,6	44,4
Juni	33,2	40,8	46,6	47,5	46,7
Juli	36,2	42,8	46,3	47,3	47,3
August	37,6	41,2	44,2	44,3	41,2
September	31,9	39,2	40,8	42,5	42,8
Oktober	33,2	35,7	36,6	37,4	34,7
November	29,8	30,0	32,0	31,6	30,2
Dezember	23,5	24,5	24,7	26,7	...
Winterhalbjahr <sup>1)</sup>		28,7	28,7	30,1	30,2
Sommerhalbjahr <sup>2)</sup>	33,7	40,1	43,1	43,9	42,8
Jahr		35,3	36,8	37,8	...

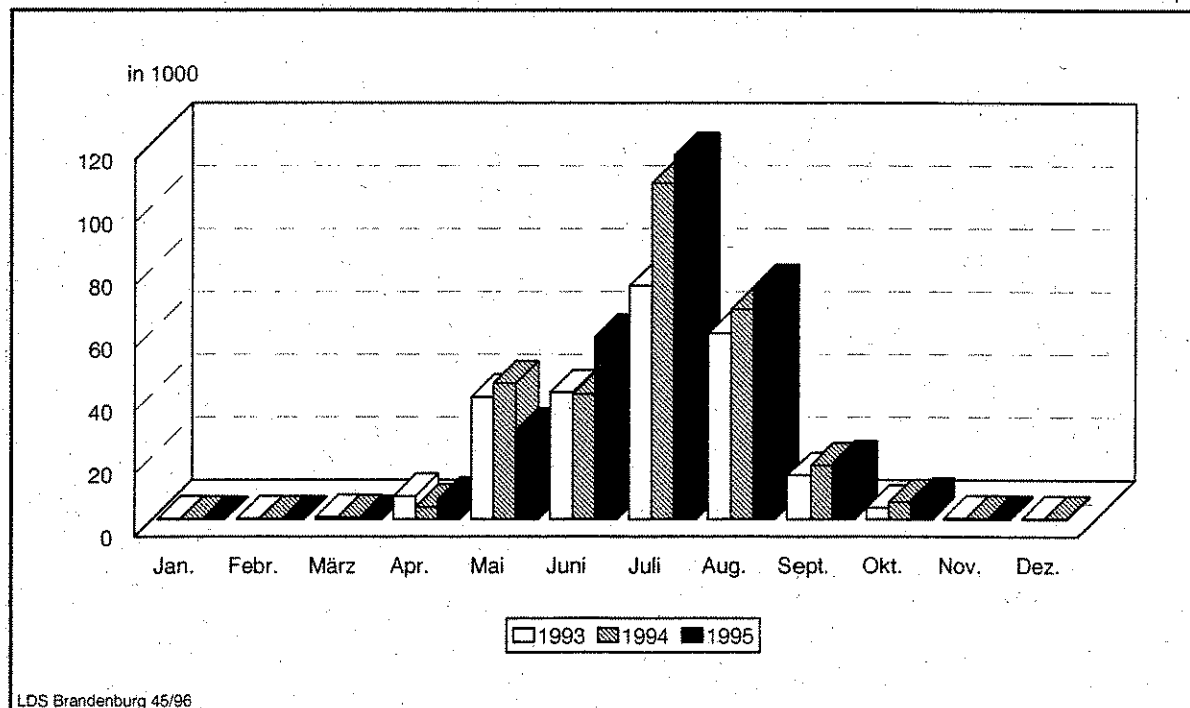
\*) in den neuen Bundesländern seit Mai 1991 durch die amtliche Statistik erfaßt  
rechnerischer Wert (Übernachtungen/angebotene Bettentage) x 100

1) November des vorhergehenden Jahres bis einschließlich April des jeweiligen Jahres

2) Mai bis einschließlich Oktober

**4. Ankünfte von Gästen auf Campingplätzen mit Urlaubscamping  
- nach Monaten bzw. zusammengefaßten Zeiträumen <sup>1)</sup> -**

Zeitraum	1991	1992	1993	1994	1995
	Anzahl				
Januar		71	267	157	132
Februar		115	316	182	169
März		177	700	632	294
April		3 519	7 381	3 940	6 236
Mai	14 975	25 397	38 998	43 300	28 154
Juni	33 930	60 918	40 498	39 956	58 052
Juli	85 942	95 787	74 401	107 014	115 899
August	67 058	69 153	59 252	66 863	74 007
September	14 764	16 123	14 052	17 189	17 852
Oktober	2 827	3 626	3 732	5 540	6 050
November	140	456	368	365	294
Dezember	102	511	275	322	...
Winterhalbjahr <sup>1)</sup>		4 124	9 631	5 554	7 518
Sommerhalbjahr <sup>2)</sup>	219 496	271 004	230 933	279 862	300 014
Jahr		275 853	240 240	285 460	...



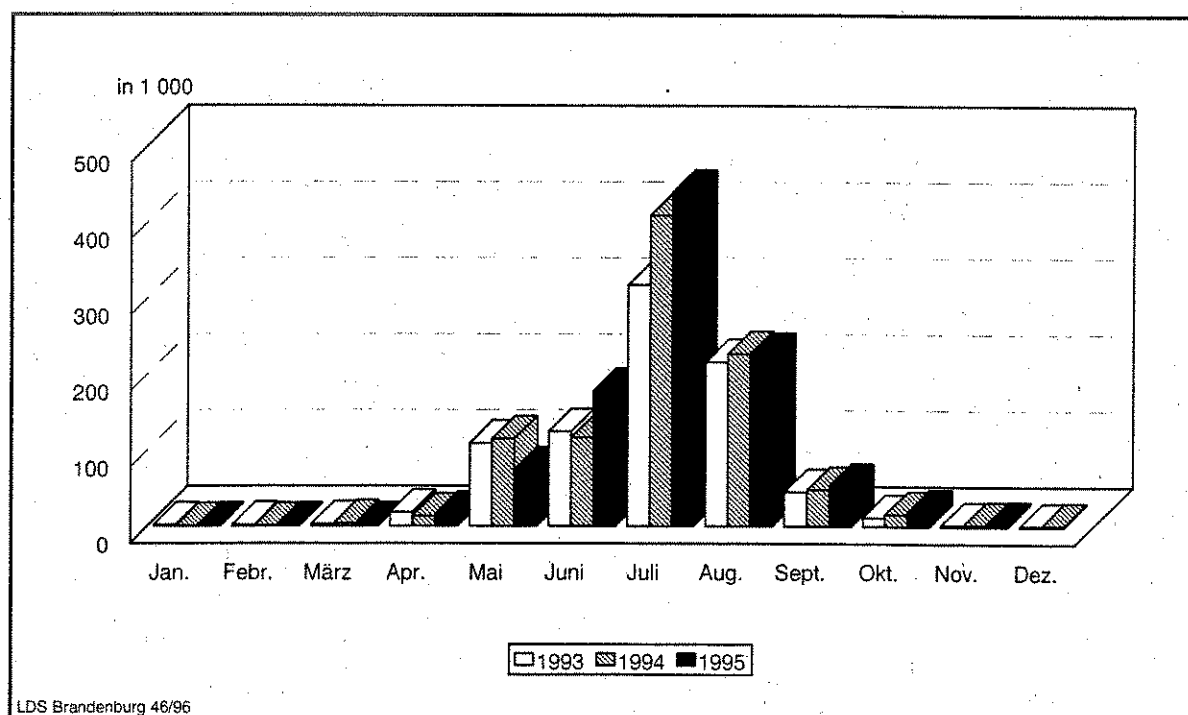
<sup>\*)</sup> in den neuen Bundesländern seit Mai 1991 durch die amtliche Statistik erfaßt

1) November des vorhergehenden Jahres bis einschließlich April des jeweiligen Jahres

2) Mai bis einschließlich Oktober

**5. Übernachtungen von Gästen auf Campingplätzen mit Urlaubscamping  
- nach Monaten bzw. zusammengefaßten Zeiträumen <sup>1)</sup> -**

Zeitraum	1991	1992	1993	1994	1995
	Anzahl				
Januar		1 119	1 516	418	888
Februar		1 213	1 727	734	1 030
März		1 753	2 650	3 858	1 227
April		9 929	18 018	12 941	15 356
Mai	45 077	69 241	108 713	114 427	73 332
Juni	128 113	185 547	124 136	115 844	177 217
Juli	374 672	387 526	316 770	408 248	438 045
August	257 447	251 792	215 612	226 145	224 131
September	48 624	50 751	44 906	47 932	52 342
Oktober	9 292	10 613	11 339	15 925	18 896
November	1 926	918	1 973	2 480	2 735
Dezember	1 257	1 649	1 004	1 576	...
Winterhalbjahr <sup>1)</sup>		17 197	26 478	20 928	22 557
Sommerhalbjahr <sup>2)</sup>	863 225	955 470	821 476	928 521	983 963
Jahr		972 051	848 364	950 528	...



<sup>\*)</sup> in den neuen Bundesländern seit Mai 1991 durch die amtliche Statistik erfaßt

1) November des vorhergehenden Jahres bis einschließlich April des jeweiligen Jahres

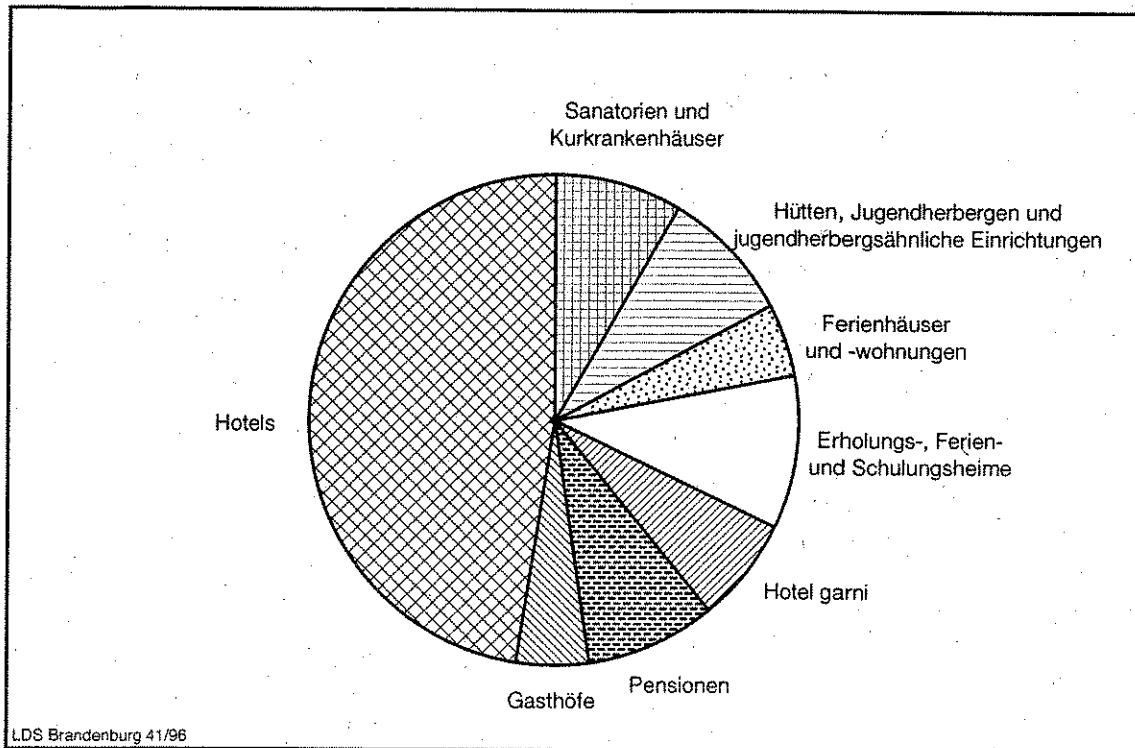
2) Mai bis einschließlich Oktober

## II. Weitere Ergebnistabellen

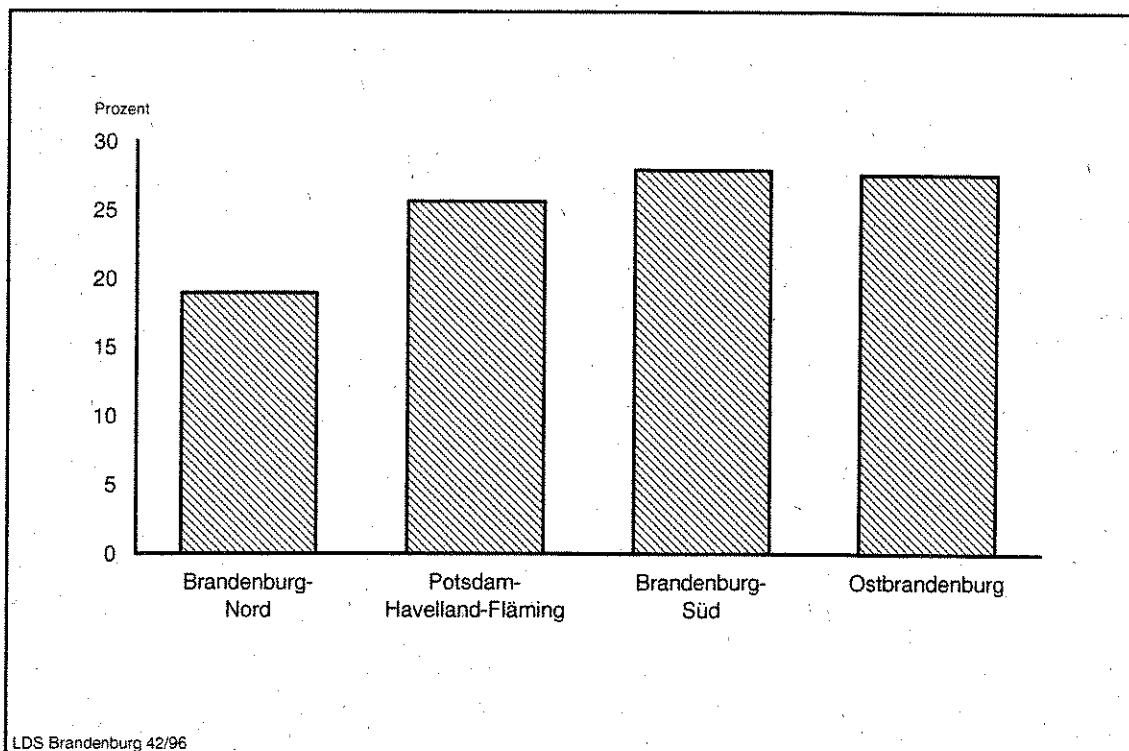
### 6. Ausgewählte Beherbergungsarten nach Regionalverbänden und Verwaltungsbezirken

Regionalverband Verwaltungsbezirk	November 1995							
	Beherber- gungs- stätten insgesamt	darunter						
		Hotels	Gasthöfe	Pensionen	Hotels garnis	Erholungs-, Ferien- und Schulungs- heime	Ferien- häuser und - woh- nungen	Hütten, Jugend- herbergen u.ä. Einrich- tungen
	Anzahl							
Brandenburg-Nord	253	96	31	49	19	19	25	7
Oberhavel	63	19	11	12	7	4	8	2
Ostprignitz-Ruppin	75	33	7	12	4	4	10	2
Prignitz	40	21	8	5	-	3	1	1
Uckermark	75	23	5	20	8	8	6	2
dar. Schwedt, Stadt	8	2	-	2	3	-	-	1
Potsdam-Havelland-Fläming	272	103	26	49	28	19	34	10
Brandenburg an der Havel, Stadt	20	7	1	6	3	1	1	1
Potsdam, Stadt	18	11	-	2	2	1	1	1
Havelland	46	15	6	12	3	1	5	4
Potsdam-Mittelmark	116	45	11	14	12	11	17	3
Teltow-Fläming	72	25	8	15	8	5	10	1
Ostbrandenburg	278	91	21	54	13	35	31	23
Frankfurt (Oder), Stadt	13	5	3	4	-	-	1	-
Barnim	69	29	7	12	3	9	4	4
dar. Eberswalde, Stadt	5	3	-	2	-	-	-	-
Märkisch-Oderland	89	25	3	24	6	9	9	7
Oder-Spree	107	32	8	14	4	17	17	12
dar. Eisenhüttenstadt, Stadt	5	3	-	-	-	1	1	-
Brandenburg-Süd	307	125	30	63	18	27	23	17
Cottbus, Stadt	18	12	-	4	-	1	-	1
Dahme-Spreewald	96	30	9	14	3	13	17	9
Elbe-Elster	51	22	6	10	5	4	1	1
Oberspreewald-Lausitz	65	27	8	19	3	4	2	2
Spree-Neiße	77	34	7	16	7	5	3	4
Land Brandenburg	1 110	415	108	215	78	100	113	57

**7. Anteil der in den einzelnen Beherbergungsarten angebotenen Bettenkapazität an den angebotenen Betten/Schlafgelegenheiten aller Beherbergungsstätten im Land Brandenburg**



**8. Anteil der in den einzelnen Regionalverbänden des Landes Brandenburg angebotenen Bettenkapazität in den Beherbergungsstätten an der angebotenen Bettenkapazität in den Beherbergungsstätten des Landes insgesamt**



**9. Beherbergungsstätten, Gästebetten und Kapazitätsauslastung nach Regionalverbänden und Verwaltungsbezirken**

Regionalverband Verwaltungsbezirk	November 1995					seit Jah- resbeginn	Betten insgesamt je 1 000 Einwohner
	Beherbergungsstätten		Betten/Schlaf- gelegenheiten		Durchschnittliche Auslastung der angebotenen Betten <sup>1)</sup>		
	insgesamt	darunter geöffnet	insgesamt	darunter angebotene			
Anzahl					%	Anzahl	
Brandenburg-Nord	253	207	12 420	9 501	29,2	38,3	22,6
Oberhavel	63	52	2 481	1 979	25,8	34,3	14,8
Ostprignitz-Ruppin	75	60	3 355	2 434	29,6	35,8	28,9
Prignitz	40	34	1 320	1 190	45,6	42,4	12,9
Uckermark	75	61	5 264	3 898	25,7	40,9	32,5
dar. Schwedt, Stadt	8	7	1 161	509	40,9	36,8	23,9
Potsdam-Havelland-Fläming	272	225	14 853	12 839	33,6	38,0	21,9
Brandenburg an der Havel, Stadt	20	17	1 021	887	23,7	24,9	11,6
Potsdam, Stadt	18	15	1 609	1 486	32,0	43,3	11,6
Havelland	46	35	1 944	1 407	29,8	33,1	15,0
Potsdam-Mittelmark	116	98	6 903	6 181	34,7	38,8	39,3
Teltow-Fläming	72	60	3 376	2 878	37,3	40,6	23,0
Ostbrandenburg	278	229	17 177	13 869	34,3	40,0	29,0
Frankfurt (Oder), Stadt	13	10	919	701	27,7	28,4	11,2
Barnim	69	57	5 605	4 469	33,8	39,6	37,4
dar. Eberswalde, Stadt	5	5	138	137	30,5	30,5	2,8
Märkisch-Oderland	89	73	4 538	3 933	40,8	45,8	26,6
Oder-Spree	107	89	6 115	4 766	30,4	38,4	32,4
dar. Eisenhüttenstadt, Stadt	5	5	704	696	47,2	40,4	14,7
Brandenburg-Süd	307	265	16 241	14 001	23,5	35,5	22,6
Cottbus, Stadt	18	17	2 069	2 043	19,8	38,9	16,5
Dahme-Spreewald	96	75	5 764	4 464	21,2	34,8	40,4
Elbe-Elster	51	47	1 523	1 435	36,8	42,6	11,0
Oberspreewald-Lausitz	65	59	3 371	2 903	16,8	26,9	21,3
Spree-Neiße	77	67	3 514	3 156	28,7	38,3	23,0
Land Brandenburg	1 110	926	60 691	50 210	30,2	38,0	23,9

1) Rechnerischer Wert (Übernachtungen/angebotene Bettentage) x 100

# 10. Beherbergungsarten nach Größenklassen und Kapazitätsauslastung

Beherbergungsarten  mit ... bis ...  angebotenen Gästebetten	November 1995				
	Beherbergungsstätten		Betten/Schlafgelegenheiten		Durchschnittliche Auslastung der angebotenen Betten <sup>1)</sup>
	insgesamt	darunter geöffnete	insgesamt	darunter angebotene	
	Anzahl				
Hotels					
unter 12	44	14	1 709	146	22,1
12 - 14	25	25	408	328	25,5
15 - 19	30	30	538	499	20,8
20 - 29	76	76	1 861	1 825	26,6
30 - 99	184	184	9 547	9 237	24,5
100 - 249	41	41	6 095	6 026	23,5
250 - 499	13	13	4 322	4 319	24,0
500 - 999	1	1	514	514	
1000 und mehr	1	1	1 020	1 020	10,1
insgesamt	415	385	26 014	23 914	23,6
Gasthöfe					
unter 12	33	18	409	179	31,0
12 - 14	16	16	206	206	18,5
15 - 19	19	19	330	324	21,0
20 - 29	18	18	429	414	26,5
30 - 99	20	20	897	884	20,7
100 - 249	2	2	322	322	
insgesamt	108	93	2 593	2 329	22,3
Pensionen					
unter 12	66	37	966	368	32,0
12 - 14	39	39	511	509	23,1
15 - 19	39	39	660	645	34,5
20 - 29	38	38	881	870	26,4
30 - 99	31	31	1 503	1 491	24,0
100 - 249	1	1	154	154	
250 - 499	1	1	484	344	
insgesamt	215	186	5 159	4 381	28,1
Hotels garnis					
unter 12	9	3	700	31	44,2
12 - 14	4	4	52	52	40,3
15 - 19	12	12	233	200	37,5
20 - 29	17	17	412	405	32,2
30 - 99	27	27	1 414	1 412	31,2
100 - 249	7	7	1 254	934	46,5
250 - 499	2	2	519	516	
insgesamt	78	72	4 584	3 550	39,7

1) Rechnerischer Wert (Übernachtungen/angebotene Bettentage) x 100

**Noch: 10. Beherbergungsarten nach Größenklassen und Kapazitätsauslastung**

Beherbergungsarten mit ... bis ... angebotenen Gästebetten	November 1995				
	Beherbergungsstätten		Betten/Schlafgelegenheiten		Durchschnittliche Auslastung der angebotenen Betten <sup>1)</sup>
	insgesamt	darunter geöffnete	insgesamt	darunter angebotene	
	Anzahl				%
<b>Erholungs-, Ferien- und Schulungsheime</b>					
unter 12	16	1	912	10	
12 - 14	-	-	-	-	-
15 - 19	2	2	37	37	
20 - 29	19	19	564	466	21,7
30 - 99	56	56	2 944	2 739	32,4
100 - 249	4	4	690	690	17,4
250 - 499	3	3	1 131	1 002	35,5
insgesamt	100	85	6 278	4 944	29,9
<b>Ferienhäuser und -wohnungen</b>					
unter 12	78	1	2 962	10	
12 - 14	-	-	-	-	-
15 - 19	4	4	69	67	12,1
20 - 29	12	12	339	290	24,8
30 - 99	14	14	892	700	23,8
100 - 249	2	2	400	354	
250 - 499	3	3	1 052	1 010	29,0
insgesamt	113	36	5 714	2 431	25,3
<b>Hütten, Jugendherbergen u.ä. Einrichtungen</b>					
unter 12	12	1	686	11	
12 - 14	-	-	-	-	-
15 - 19	2	2	34	34	
20 - 29	4	4	107	104	13,2
30 - 99	32	32	2 263	1 890	19,5
100 - 249	4	4	627	623	8,1
250 - 499	2	2	1 132	804	
500 - 999	-	-	-	-	-
1000 und mehr	1	1	1 281	1 026	36,5
insgesamt	57	46	6 130	4 492	21,2

1) Rechnerischer Wert (Übernachtungen/angebotene Bettentage) x 100



**Noch: 10. Beherbergungsarten nach Größenklassen und Kapazitätsauslastung**

Beherbergungsarten mit ... bis ... angebotenen Gästebetten	November 1995				
	Beherbergungsstätten		Betten/Schlafgelegenheiten		Durchschnittliche Auslastung der angebotenen Betten <sup>1)</sup>
	insgesamt	darunter geöffnete	insgesamt	darunter angebotene	
	Anzahl				%
Heilstätten, Sanatorien, Kur- u. Rehabilitations- einrichtungen u.ä.					
unter 12	1	-	50	-	-
20 - 29	1	1	20	20	95,0
30 - 99	8	8	476	476	85,9
100 - 249	11	11	2 401	2 401	81,4
250 - 499	2	2	600	600	
500 - 999	1	1	672	672	
insgesamt	24	23	4 219	4 169	78,7
Beherbergungsarten insgesamt					
unter 12	259	75	8 394	755	29,4
12 - 14	84	84	1 177	1 095	23,8
15 - 19	108	108	1 901	1 806	27,7
20 - 29	185	185	4 613	4 394	26,5
30 - 99	372	372	19 936	18 829	27,0
100 - 249	72	72	11 943	11 504	36,4
250 - 499	26	26	9 240	8 595	33,2
500 - 999	2	2	1 186	1 186	
1000 und mehr	2	2	2 301	2 046	23,3
insgesamt	1 110	926	60 691	50 210	30,2

1) Rechnerischer Wert (Übernachtungen/angebotene Bettentage) x 100

**11. Ankünfte der Gäste in Beherbergungsstätten nach Regionalverbänden und Verwaltungsbezirken sowie nach zusammengefaßten Gästegruppen  
- im Berichtsmonat -**

Regionalverband Verwaltungsbezirk	November 1995					
	Ankünfte insgesamt		davon Gäste aus			
			der BRD		dem Ausland	
	Ist	Veränderung zum Vorjahr	Ist	Veränderung zum Vorjahr	Ist	Veränderung zum Vorjahr
	Anzahl	%	Anzahl	%	Anzahl	%
Brandenburg-Nord	26 192	12,7	24 821	12,5	1 371	16,3
Oberhavel	7 112	17,6	6 663	14,6	449	91,1
Ostprignitz-Ruppin	6 884	22,7	6 675	24,3	209	-12,6
Prignitz	3 059	0,2	2 903	0,4	156	-3,7
Uckermark	9 137	7,1	8 580	7,5	557	2,6
dar. Schwedt, Stadt	1 865	3,6	1 674	6,3	191	-15,5
Potsdam-Havelland-Fläming	45 986	28,3	41 777	25,2	4 209	71,1
Brandenburg an der Havel, Stadt	2 772	22,1	2 686	21,2	86	62,3
Potsdam, Stadt	7 560	16,9	6 740	15,7	820	27,7
Havelland	4 709	20,6	4 477	30,3	232	-50,6
Potsdam-Mittelmark	18 715	15,9	17 664	15,3	1 051	28,5
Teltow-Fläming	12 230	73,5	10 210	55,3	2 020	323,5
Ostbrandenburg	39 869	14,9	37 912	16,4	1 957	-8,3
Frankfurt (Oder), Stadt	3 596	-18,3	3 177	-20,3	419	1,0
Barnim	14 330	26,3	13 830	26,8	500	14,2
dar. Eberswalde, Stadt	694	26,0	682	28,7	12	-42,9
Märkisch-Oderland	9 886	29,8	9 439	28,0	447	85,5
Oder-Spree	12 057	6,4	11 466	11,4	591	-43,2
dar. Eisenhüttenstadt, Stadt	2 207	31,2	1 888	83,8	319	-51,3
Brandenburg-Süd	35 175	8,7	33 322	8,7	1 853	7,7
Cottbus, Stadt	6 857	14,5	6 430	14,3	427	18,6
Dahme-Spreewald	9 811	5,2	9 138	5,5	673	0,4
Elbe-Elster	3 995	-3,4	3 864	-3,6	131	3,1
Oberspreewald-Lausitz	6 357	0,0	6 020	-0,6	337	10,9
Spree-Neiße	8 155	24,4	7 870	25,0	285	10,0
Land Brandenburg	147 222	16,7	137 832	16,2	9 390	25,3

**12. Ankünfte der Gäste in Beherbergungsstätten nach Regionalverbänden und Verwaltungsbezirken sowie nach zusammengefaßten Gästegruppen**  
**- seit Jahresbeginn -**

Regionalverband Verwaltungsbezirk	01.01. - 30.11.1995					
	Ankünfte insgesamt		davon Gäste aus			
			der BRD		dem Ausland	
	Ist	Veränderung zum Vorjahr	Ist	Veränderung zum Vorjahr	Ist	Veränderung zum Vorjahr
	Anzahl	%	Anzahl	%	Anzahl	%
Brandenburg-Nord	366 769	17,7	342 025	15,5	24 744	57,7
Oberhavel	94 665	28,6	87 841	26,0	6 824	74,5
Ostprignitz-Ruppin	94 146	9,7	90 454	10,6	3 692	-9,7
Prignitz	37 528	9,9	35 923	12,0	1 605	-22,6
Uckermark	140 430	18,9	127 807	13,6	12 623	124,6
dar. Schwedt, Stadt	18 352	3,3	16 741	3,9	1 611	-3,0
Potsdam-Havelland-Fläming	569 294	31,3	508 688	26,5	60 606	92,7
Brandenburg an der Havel, Stadt	31 593	3,2	29 719	1,7	1 874	36,3
Potsdam, Stadt	97 831	3,9	85 504	4,9	12 327	-2,0
Havelland	56 032	35,9	52 127	34,2	3 905	64,8
Potsdam-Mittelmark	242 214	34,9	222 193	30,1	20 021	126,4
Teltow-Fläming	141 624	61,1	119 145	45,9	22 479	258,0
Ostbrandenburg	499 600	9,7	473 547	9,4	26 053	16,7
Frankfurt (Oder), Stadt	40 222	-12,1	34 788	-14,2	5 434	4,4
Barnim	167 544	6,0	160 625	5,6	6 919	16,3
dar. Eberswalde, Stadt	6 569	8,5	6 319	8,8	250	1,6
Märkisch-Oderland	113 870	19,9	107 537	18,1	6 333	63,9
Oder-Spree	177 964	13,7	170 597	14,3	7 367	0,8
dar. Eisenhüttenstadt, Stadt	18 232	54,7	15 604	52,6	2 628	69,0
Brandenburg-Süd	590 849	29,4	562 419	28,7	28 430	46,4
Cottbus, Stadt	130 580	101,4	121 477	99,1	9 103	137,3
Dahme-Spreewald	177 490	10,9	169 600	11,2	7 890	4,4
Elbe-Elster	51 138	-0,8	49 901	-1,3	1 237	23,1
Oberspreewald-Lausitz	95 431	19,2	90 560	19,3	4 871	18,4
Spree-Neiße	136 210	36,2	130 881	34,8	5 329	83,2
Land Brandenburg	2 026 512	22,3	1 886 679	20,3	139 833	57,3

**13. Übernachtungen der Gäste in Beherbergungsstätten nach Regionalverbänden und Verwaltungsbezirken sowie nach zusammengefaßten Gästegruppen  
- im Berichtsmonat -**

Regionalverband Verwaltungsbezirk	November 1995					
	Übernachtungen insgesamt		davon Gäste aus			
			der BRD		dem Ausland	
	Ist	Veränderung zum Vorjahr	Ist	Veränderung zum Vorjahr	Ist	Veränderung zum Vorjahr
	Anzahl	%	Anzahl	%	Anzahl	%
Brandenburg-Nord	83 193	7,9	78 431	9,5	4 762	-13,1
Oberhavel	15 314	16,9	14 172	14,5	1 142	56,9
Ostprignitz-Ruppin	21 623	23,4	20 763	25,8	860	-15,6
Prignitz	16 301	30,0	15 719	29,5	582	43,0
Uckermark	29 955	-11,8	27 777	-9,3	2 178	-34,5
dar. Schwedt, Stadt	6 175	-42,7	4 820	-42,4	1 355	-43,6
Potsdam-Havelland-Fläming	129 021	30,5	111 107	24,3	17 914	87,7
Brandenburg an der Havel, Stadt	6 302	7,4	6 112	7,0	190	21,0
Potsdam, Stadt	14 262	16,3	11 696	11,0	2 566	49,0
Havelland	12 606	15,9	11 680	19,8	926	-18,1
Potsdam-Mittelmark	63 675	27,9	58 653	29,6	5 022	11,4
Teltow-Fläming	32 176	59,9	22 966	26,9	9 210	354,6
Ostbrandenburg	141 698	17,6	133 934	21,2	7 764	-22,1
Frankfurt (Oder), Stadt	5 815	-33,1	5 303	-33,9	512	-24,4
Barnim	44 680	20,5	42 680	19,8	2 000	36,5
dar. Eberswalde, Stadt	1 262	25,4	1 222	27,6	40	-16,7
Märkisch-Oderland	47 821	27,8	45 274	25,4	2 547	90,9
Oder-Spree	43 382	16,3	40 677	32,0	2 705	-58,3
dar. Eisenhüttenstadt, Stadt	9 860	7,8	8 392	98,5	1 468	-70,2
Brandenburg-Süd	95 517	15,8	87 431	18,4	8 086	-6,6
Cottbus, Stadt	12 164	13,8	11 391	17,0	773	-18,7
Dahme-Spreewald	25 779	-5,8	21 761	-3,1	4 018	-18,1
Elbe-Elster	15 857	9,5	14 955	6,1	902	132,5
Oberspreewald-Lausitz	14 410	5,8	13 455	7,2	955	-9,8
Spree-Neiße	27 307	67,2	25 869	72,7	1 438	6,4
Land Brandenburg	449 429	18,6	410 903	19,0	38 526	14,5

**14. Übernachtungen der Gäste in Beherbergungsstätten nach Regionalverbänden und Verwaltungsbezirken sowie nach zusammengefaßten Gästegruppen  
- seit Jahresbeginn -**

Regionalverband Verwaltungsbezirk	01.01. - 30.11.1995					
	Übernachtungen insgesamt		davon Gäste aus			
			der BRD		dem Ausland	
	Ist	Veränderung zum Vorjahr	Ist	Veränderung zum Vorjahr	Ist	Veränderung zum Vorjahr
	Anzahl	%	Anzahl	%	Anzahl	%
Brandenburg-Nord	1 210 942	4,7	1 134 208	4,5	76 734	7,8
Oberhavel	241 210	31,3	222 752	28,7	18 458	72,0
Ostprignitz-Ruppin	294 778	10,5	286 183	14,8	8 595	-50,7
Prignitz	155 942	11,2	152 048	12,2	3 894	-17,1
Uckermark	519 012	-8,2	473 225	-10,2	45 787	19,5
dar. Schwedt, Stadt	75 107	-46,6	62 544	-44,8	12 563	-54,3
Potsdam-Havelland-Fläming	1 542 807	25,1	1 351 509	20,1	191 298	77,8
Brandenburg an der Havel, Stadt	70 647	-3,6	65 898	-1,5	4 749	-26,1
Potsdam, Stadt	198 712	-4,7	169 035	-5,9	29 677	2,4
Havelland	159 423	33,2	147 093	32,5	12 330	42,0
Potsdam-Mittelmark	750 696	32,1	683 178	29,5	67 518	64,9
Teltow-Fläming	363 329	38,0	286 305	19,0	77 024	241,5
Ostbrandenburg	1 868 649	17,3	1 770 152	17,7	98 497	9,8
Frankfurt (Oder), Stadt	71 856	-17,2	63 343	-19,5	8 513	5,2
Barnim	606 168	13,0	577 268	12,5	28 900	25,1
dar. Eberswalde, Stadt	12 554	-21,3	11 943	-22,0	611	-6,7
Märkisch-Oderland	513 411	25,9	487 527	25,0	25 884	46,2
Oder-Spree	677 214	20,4	642 014	23,1	35 200	-13,7
dar. Eisenhüttenstadt, Stadt	84 298	43,3	69 052	55,4	15 246	5,8
Brandenburg-Süd	1 567 593	25,1	1 479 262	25,1	88 331	25,7
Cottbus, Stadt	259 450	105,3	239 089	108,1	20 361	77,7
Dahme-Spreewald	524 463	9,5	491 719	9,8	32 744	5,1
Elbe-Elster	194 587	3,3	189 643	2,6	4 944	42,6
Oberspreewald-Lausitz	218 658	15,3	207 933	16,5	10 725	-3,2
Spree-Neiße	370 435	37,4	350 878	36,8	19 557	49,2
Land Brandenburg	6 189 991	18,2	5 735 131	17,1	454 860	34,3

**15. Durchschnittliche Aufenthaltsdauer der Gäste in Beherbergungsstätten nach Regionalverbänden und Verwaltungsbezirken**  
**- Berichtsmonat und seit Jahresbeginn -**

Regionalverband Verwaltungsbezirk	Durchschnittliche Aufenthaltsdauer der Gäste insgesamt <sup>1)</sup>		davon der Gäste aus			
			der BRD		dem Ausland	
	Nov. 1995	Jan. - Nov.	Nov. 1995	Jan. - Nov.	Nov. 1995	Jan. - Nov.
	Tage					
Brandenburg-Nord	3,2	3,3	3,2	3,3	3,5	3,1
Oberhavel	2,2	2,5	2,1	2,5	2,5	2,7
Ostprignitz-Ruppin	3,1	3,1	3,1	3,2	4,1	2,3
Prignitz	5,3	4,2	5,4	4,2	3,7	2,4
Uckermark	3,3	3,7	3,2	3,7	3,9	3,6
dar. Schwedt, Stadt	3,3	4,1	2,9	3,7	7,1	7,8
Potsdam-Havelland-Fläming	2,8	2,7	2,7	2,7	4,3	3,2
Brandenburg an der Havel, Stadt	2,3	2,2	2,3	2,2	2,2	2,5
Potsdam, Stadt	1,9	2,0	1,7	2,0	3,1	2,4
Havelland	2,7	2,8	2,6	2,8	4,0	3,2
Potsdam-Mittelmark	3,4	3,1	3,3	3,1	4,8	3,4
Teltow-Fläming	2,6	2,6	2,2	2,4	4,6	3,4
Ostbrandenburg	3,6	3,7	3,5	3,7	4,0	3,8
Frankfurt (Oder), Stadt	1,6	1,8	1,7	1,8	1,2	1,6
Barnim	3,1	3,6	3,1	3,6	4,0	4,2
dar. Eberswalde, Stadt	1,8	1,9	1,8	1,9	3,3	2,4
Märkisch-Oderland	4,8	4,5	4,8	4,5	5,7	4,1
Oder-Spree	3,6	3,8	3,5	3,8	4,6	4,8
dar. Eisenhüttenstadt, Stadt	4,5	4,6	4,4	4,4	4,6	5,8
Brandenburg- Süd	2,7	2,7	2,6	2,6	4,4	3,1
Cottbus, Stadt	1,8	2,0	1,8	2,0	1,8	2,2
Dahme-Spreewald	2,6	3,0	2,4	2,9	6,0	4,2
Elbe-Elster	4,0	3,8	3,9	3,8	6,9	4,0
Oberspreewald-Lausitz	2,3	2,3	2,2	2,3	2,8	2,2
Spree-Neiße	3,3	2,7	3,3	2,7	5,0	3,7
Land Brandenburg	3,1	3,1	3,0	3,0	4,1	3,3

1) Rechnerischer Wert (Übernachtungen/Ankünfte)

**16. Ankünfte, Übernachtungen und durchschnittliche Aufenthaltsdauer der Gäste in Beherbergungsstätten nach Betriebsarten und zusammengefaßten Gästegruppen - im Berichtsmonat -**

Betriebsart  Ständiger Wohnsitz der Gäste	November 1995				
	Ankünfte		Übernachtungen		Durchschnittliche Aufenthaltsdauer <sup>1)</sup>
	Ist	Veränderung zum Vorjahr	Ist	Veränderung zum Vorjahr	
	Anzahl	%	Anzahl	%	Tage
Hotels	86 427	14,5	168 363	7,0	1,9
Bundesrepublik Deutschland	80 081	13,1	150 586	4,8	1,9
Ausland	6 346	35,8	17 777	29,3	2,8
Gasthöfe	8 070	0,6	15 431	-18,5	1,9
Bundesrepublik Deutschland	7 831	2,7	14 355	-16,9	1,8
Ausland	239	-39,2	1 076	-35,4	4,5
Pensionen	11 854	24,3	36 988	28,1	3,1
Bundesrepublik Deutschland	11 321	27,7	33 693	34,3	3,0
Ausland	533	-20,8	3 295	-12,9	6,2
Hotels garnis	12 650	31,4	42 238	15,6	3,3
Bundesrepublik Deutschland	11 092	24,9	32 551	8,9	2,9
Ausland	1 558	109,4	9 687	45,3	6,2
Erholungs-, Ferien- und Schulungsheime	13 620	10,8	44 140	13,5	3,2
Bundesrepublik Deutschland	13 348	9,8	42 407	12,0	3,2
Ausland	272	90,2	1 733	69,6	6,4
Ferienhäuser und -wohnungen	1 335	-27,5	15 609	13,6	11,7
Bundesrepublik Deutschland	1 196	-2,3	12 478	56,1	10,4
Ausland	139	-77,5	3 131	-45,5	22,5
Hütten, Jugendherbergen u. ä.	9 396	40,1	28 318	70,4	3,0
Bundesrepublik Deutschland	9 093	40,8	26 491	69,7	2,9
Ausland	303	22,2	1 827	80,4	6,0
Heilstätten, Sanatorien u. ä.	3 870	46,9	98 342	44,6	25,4
Bundesrepublik Deutschland	3 870	46,9	98 342	44,6	25,4
Ausland	-	-	-	-	-
Betriebe insgesamt	147 222	16,7	449 429	18,6	3,1
Bundesrepublik Deutschland	137 832	16,2	410 903	19,0	3,0
Ausland	9 390	25,3	38 526	14,5	4,1

1) Rechnerischer Wert (Übernachtungen/Ankünfte)

**17. Ankünfte, Übernachtungen und durchschnittliche Aufenthaltsdauer der Gäste in Beherbergungsstätten nach Betriebsarten und zusammengefaßten Gästegruppen - seit Jahresbeginn -**

Betriebsart  Ständiger Wohnsitz der Gäste	01.01. - 30.11.1995				
	Ankünfte		Übernachtungen		Durchschnittliche Aufenthaltsdauer <sup>1)</sup>
	Ist	Veränderung zum Vorjahr	Ist	Veränderung zum Vorjahr	
	Anzahl	%	Anzahl	%	Tage
Hotels	1 174 329	26,9	2 534 625	19,3	2,2
Bundesrepublik Deutschland	1 074 804	24,3	2 285 634	16,6	2,1
Ausland	99 525	62,8	248 991	52,0	2,5
Gasthöfe	107 672	7,8	251 572	3,8	2,3
Bundesrepublik Deutschland	103 776	8,3	238 429	3,6	2,3
Ausland	3 896	-3,8	13 143	5,7	3,4
Pensionen	144 731	26,1	426 200	19,9	2,9
Bundesrepublik Deutschland	137 069	26,0	388 461	19,4	2,8
Ausland	7 662	29,0	37 739	25,5	4,9
Hotels garnis	140 001	29,2	438 919	-5,2	3,1
Bundesrepublik Deutschland	122 435	22,0	356 524	-10,1	2,9
Ausland	17 566	118,7	82 395	24,7	4,7
Erholungs-, Ferien- und Schulungsheime	172 764	8,2	638 168	9,9	3,7
Bundesrepublik Deutschland	170 039	8,0	621 165	9,4	3,7
Ausland	2 725	18,8	17 003	29,2	6,2
Ferienhäuser und -wohnungen	53 075	1,2	340 068	6,1	6,4
Bundesrepublik Deutschland	50 861	0,9	313 508	6,8	6,2
Ausland	2 214	8,3	26 560	-1,7	12,0
Hütten, Jugendherbergen u. ä.	200 949	13,3	705 635	16,3	3,5
Bundesrepublik Deutschland	194 704	13,2	676 606	16,5	3,5
Ausland	6 245	17,4	29 029	11,5	4,6
Heilstätten, Sanatorien u. ä.	32 991	77,3	854 804	57,9	25,9
Bundesrepublik Deutschland	32 991	77,4	854 804	57,9	25,9
Ausland	-	-	-	-	-
Betriebe insgesamt	2 026 512	22,3	6 189 991	18,2	3,1
Bundesrepublik Deutschland	1 886 679	20,3	5 735 131	17,1	3,0
Ausland	139 833	57,3	454 860	34,3	3,3

1) Rechnerischer Wert (Übernachtungen/Ankünfte)



**18. Ankünfte, Übernachtungen und durchschnittliche Aufenthaltsdauer der Gäste in Beherbergungsstätten nach Herkunftsländern - im Berichtsmonat -**

Herkunftsland (ständiger Wohnsitz)	November 1995					
	Ankünfte		Übernachtungen			Durchschnittliche Aufenthaltsdauer <sup>2)</sup>
	Ist	Veränderung zum Vorjahr	Ist	Veränderung zum Vorjahr	Anteil <sup>1)</sup>	
	Anzahl	%	Anzahl	%		Tage
Insgesamt	147 222	16,7	449 429	18,6	100	3,1
BRD	137 832	16,2	410 903	19,0	91,4	3,0
Ausland	9 390	25,3	38 526	14,5	8,6	4,1
Europa	7 963	17,2	35 163	13,2	91,3	4,4
Baltische Staaten	278	162,3	466	-69,8	1,2	1,7
Belgien	360	67,4	1 034	47,7	2,7	2,9
Dänemark	494	-22,0	981	-44,3	2,5	2,0
Finnland	49	-50,5	430	-5,7	1,1	8,8
Frankreich	275	-11,6	1 015	-54,2	2,6	3,7
Griechenland	58	87,1	367	263,4	1,0	6,3
Großbritannien und Nordirland	918	90,1	5 079	54,4	13,2	5,5
Republik Irland	86	352,6	740	224,6	1,9	8,6
Island	9	28,6	13	-80,9	0,0	1,4
Italien	656	75,9	6 313	260,5	16,4	9,6
Luxemburg	25	316,7	110	633,3	0,3	4,4
Niederlande	1 662	2,2	4 614	15,2	12,0	2,8
Norwegen	51	-8,9	128	11,3	0,3	2,5
Österreich	378	45,9	1 530	32,7	4,0	4,0
Polen	765	14,3	4 677	39,8	12,1	6,1
Portugal	47	-6,0	446	-6,7	1,2	9,5
Rußland	456	-2,1	1 615	-22,5	4,2	3,5
Schweden	263	-3,7	927	8,3	2,4	3,5
Schweiz	160	55,3	339	48,7	0,9	2,1
Spanien	35	-31,4	77	-31,9	0,2	2,2
Tschechische Republik	374	67,0	1 279	1,2	3,3	3,4
Türkei	79	11,3	546	53,4	1,4	6,9
Ungarn	136	-74,3	1 342	-69,4	3,5	9,9
sonstige europäische Länder	349	158,5	1 095	91,8	2,8	3,1

1) Bei Übernachtungen von Gästen aus der Bundesrepublik Deutschland und dem Ausland insgesamt: Anteil an allen Übernachtungen; sonst: Anteil an den Übernachtungen des Auslands insgesamt

2) Rechnerischer Wert (Übernachtungen/Ankünfte)

**Noch: 18. Ankünfte, Übernachtungen und durchschnittliche Aufenthaltsdauer der Gäste in Beherbergungsstätten nach Herkunftsländern  
- im Berichtsmonat -**

Herkunftsland (ständiger Wohnsitz)	November 1995					
	Ankünfte		Übernachtungen			Durchschnittliche Aufenthaltsdauer <sup>2)</sup>
	Ist	Veränderung zum Vorjahr	Ist	Veränderung zum Vorjahr	Anteil <sup>1)</sup>	
	Anzahl	%	Anzahl	%		Tage
Afrika	16	100,0	82	-36,9	0,2	5,1
Republik Südafrika	6	x	16	x	0,0	2,7
sonstige afrikanische Länder	10	25,0	66	-49,2	0,2	6,6
Asien	286	90,7	720	30,4	1,9	2,5
Arabische Golfstaaten	8	-42,9	53	278,6	0,1	6,6
VR China und Hongkong	66	94,1	148	-20,0	0,4	2,2
Israel	59	353,8	127	101,6	0,3	2,2
Japan	30	30,4	53	0,0	0,1	1,8
Südkorea	23	43,8	36	-73,3	0,1	1,6
Taiwan	7	250,0	23	x	0,1	3,3
sonstige asiatische Länder	93	93,8	280	180,0	0,7	3,0
Amerika gesamt	301	47,5	987	-6,5	2,6	3,3
Brasilien	1	-50,0	31	416,7	0,1	31,0
Kanada	51	37,8	191	-52,8	0,5	3,7
Mittelamerika und Karibik	3	200,0	3	200,0	0,0	1,0
USA	225	51,0	605	-1,1	1,6	2,7
sonstige südamerikanische Länder	21	40,0	157	390,6	0,4	7,5
Australien-Neuseeland-Ozeanien	24	71,4	71	163,0	0,2	3,0
Ohne Angaben	800	149,2	1 503	86,2	3,9	1,9

1) Bei Übernachtungen von Gästen aus der Bundesrepublik Deutschland und dem Ausland insgesamt: Anteil an allen Übernachtungen; sonst: Anteil an den Übernachtungen des Auslands insgesamt

2) Rechnerischer Wert (Übernachtungen/Ankünfte)

**19. Ankünfte, Übernachtungen und durchschnittliche Aufenthaltsdauer der Gäste in Beherbergungsstätten nach Herkunftsländern - seit Jahresbeginn -**

Herkunftsland (ständiger Wohnsitz)	01.01. - 30.11.1995					
	Ankünfte		Übernachtungen			Durchschnittliche Aufenthaltsdauer <sup>2)</sup>
	Ist	Veränderung zum Vorjahr	Ist	Veränderung zum Vorjahr	Anteil <sup>1)</sup>	
	Anzahl	%	Anzahl	%		Tage
Insgesamt	2 026 512	22,3	6 189 981	18,2	100	3,1
BRD	1 886 679	20,3	5 735 131	17,1	92,7	3,0
Ausland	139 833	57,3	454 860	34,3	7,3	3,3
Europa	112 643	46,9	384 065	27,5	84,4	3,4
Baltische Staaten	1 585	4,8	5 646	-12,4	1,2	3,6
Belgien	4 333	64,4	11 392	71,2	2,5	2,6
Dänemark	12 606	12,6	23 857	2,3	5,2	1,9
Finnland	1 374	3,9	4 955	-56,5	1,1	3,6
Frankreich	5 682	31,8	19 089	-1,9	4,2	3,4
Griechenland	509	46,3	3 368	153,0	0,7	6,6
Großbritannien und Nordirland	13 226	109,4	53 358	49,8	11,7	4,0
Republik Irland	515	-7,0	3 995	-36,5	0,9	7,8
Island	403	475,7	683	340,6	0,2	1,7
Italien	5 453	61,4	36 702	137,4	8,1	6,7
Luxemburg	769	93,7	3 250	171,3	0,7	4,2
Niederlande	24 089	102,0	60 438	96,5	13,3	2,5
Norwegen	1 812	32,1	3 994	27,2	0,9	2,2
Österreich	5 905	34,3	17 135	23,9	3,8	2,9
Polen	7 534	39,2	36 100	26,5	7,9	4,8
Portugal	867	18,0	5 046	-35,7	1,1	5,8
Rußland	4 404	3,9	20 050	7,1	4,4	4,6
Schweden	5 491	20,2	12 942	21,2	2,8	2,4
Schweiz	3 119	36,3	6 767	13,7	1,5	2,2
Spanien	1 348	59,5	3 306	16,1	0,7	2,5
Tschechische Republik	3 196	-6,4	13 636	-7,9	3,0	4,3
Türkei	874	5,4	4 623	24,2	1,0	5,3
Ungarn	3 124	53,9	15 580	-21,5	3,4	5,0
sonstige europäische Länder	4 425	72,1	18 153	36,9	4,0	4,1

- 1) Bei Übernachtungen von Gästen aus der Bundesrepublik Deutschland und dem Ausland insgesamt: Anteil an allen Übernachtungen; sonst : Anteil an den Übernachtungen des Auslands insgesamt  
2) Rechnerischer Wert (Übernachtungen/Ankünfte)

**Noch: 19. Ankünfte, Übernachtungen und durchschnittliche Aufenthaltsdauer der Gäste in Beherbergungsstätten nach Herkunftsländern  
- seit Jahresbeginn -**

Herkunftsland (ständiger Wohnsitz)	01.01. - 30.11.1995					
	Ankünfte		Übernachtungen			Durchschnittliche Aufenthaltsdauer <sup>2)</sup>
	Ist	Veränderung zum Vorjahr	Ist	Veränderung zum Vorjahr	Anteil <sup>1)</sup>	
	Anzahl	%	Anzahl	%		Tage
Afrika	377	0,3	1 564	-1,1	0,3	4,1
Republik Südafrika	98	46,3	209	72,7	0,0	2,1
sonstige afrikanische Länder	279	-9,7	1 355	-7,3	0,3	4,9
Asien	3 225	52,9	10 161	1,8	2,2	3,2
Arabische Golfstaaten	81	-18,2	367	-88,2	0,1	4,5
VR China und Hongkong	431	71,7	2 247	53,7	0,5	5,2
Israel	514	173,4	947	135,0	0,2	1,8
Japan	1 331	160,0	3 404	220,2	0,7	2,6
Südkorea	229	-32,2	893	-61,9	0,2	3,9
Taiwan	96	104,3	174	-26,9	0,0	1,8
sonstige asiatische Länder	543	-19,4	2 129	-50,3	0,5	3,9
Amerika gesamt	5 651	25,2	15 051	10,4	3,3	2,7
Brasilien	261	9,7	592	-6,3	0,1	2,3
Kanada	729	26,1	2 563	6,7	0,6	3,5
Mittelamerika und Karibik	87	-9,4	251	-6,4	0,1	2,9
USA	4 299	27,6	10 577	9,3	2,3	2,5
sonstige südamerikanische Länder	275	18,5	1 068	54,8	0,2	3,9
Australien-Neuseeland-Ozeanien	481	10,3	931	-13,2	0,2	1,9
Ohne Angaben	17 456	266,4	43 088	287,4	9,5	2,5

1) Bei Übernachtungen von Gästen aus der Bundesrepublik Deutschland und dem Ausland insgesamt: Anteil an allen Übernachtungen; sonst: Anteil an den Übernachtungen des Auslands insgesamt  
2) Rechnerischer Wert (Übernachtungen/Ankünfte)

**20. Campingplätze mit Urlaubscamping \*) und Stellplatzkapazität nach Regionalverbänden und Verwaltungsbezirken**

Regionalverband Verwaltungsbezirk	November 1995			
	Campingplätze		Stellplätze	
	insgesamt	darunter geöffnete	insgesamt	darunter angebotene
	Anzahl			
Brandenburg-Nord	45	6	2 625	385
Oberhavel	10	2	485	60
Ostprignitz-Ruppin	22	3	976	145
Prignitz	1	-	70	-
Uckermark	12	1	1 094	180
Potsdam-Havelland-Fläming	33	5	1 858	221
Brandenburg an der Havel, Stadt	4	-	337	-
Potsdam, Stadt	-	-	-	-
Havelland	7	3	286	71
Potsdam-Mittelmark	18	1	1 070	120
Teltow-Fläming	4	1	165	30
Ostbrandenburg	36	5	3 260	486
Frankfurt (Oder), Stadt	1	-	651	-
Barnim	13	1	1 043	50
Märkisch-Oderland	2	-	180	-
Oder-Spree	20	4	1 386	436
Brandenburg-Süd	48	7	4 608	713
Cottbus, Stadt	-	-	-	-
Dahme-Spreewald	27	3	2 876	360
Elbe-Elster	6	-	273	-
Oberspreewald-Lausitz	8	2	851	120
Spree-Neiße	7	2	608	233
Land Brandenburg	162	23	12 351	1 805

\*) Campingplatzbenutzung für höchstens zwei Monate vereinbart

**21. Ankünfte, Übernachtungen und durchschnittliche Aufenthaltsdauer der Gäste auf Campingplätzen mit Urlaubscamping <sup>1)</sup> nach Regionalverbänden und Verwaltungsbezirken - im Berichtsmonat -**

Regionalverband Verwaltungsbezirk	November 1995				
	Ankünfte		Übernachtungen		Durchschnittliche Aufenthaltsdauer <sup>1)</sup>
	Ist	Veränderung zum Vorjahr	Ist	Veränderung zum Vorjahr	
	Anzahl	%	Anzahl	%	Tage
Brandenburg-Nord	4	-76,5	300	44,9	75,0
Oberhavel	-	-	-	-	-
Ostprignitz-Ruppin	4	-33,3	300	105,5	75,0
Prignitz	-	-	-	-	-
Uckermark	-	-	-	-	-
Potsdam-Havelland-Fläming	54	116,0	725	597,1	13,4
Brandenburg an der Havel, Stadt	-	-	-	-	-
Potsdam, Stadt	-	-	-	-	-
Havelland	2	x	9	x	4,5
Potsdam-Mittelmark	-	-	-	-	-
Teltow-Fläming	-	-	-	-	-
Ostbrandenburg	32	-50,8	562	-5,9	17,6
Frankfurt (Oder), Stadt	-	-	-	-	-
Barnim	-	-	-	-	-
Märkisch-Oderland	-	-	-	-	-
Oder-Spree	11	-66,7	35	-74,3	3,2
Brandenburg-Süd	204	-20,9	1 148	-27,0	5,6
Cottbus, Stadt	-	-	-	-	-
Dahme-Spreewald	27	-51,8	118	-77,6	4,4
Elbe-Elster	-	-	-	-	-
Oberspreewald-Lausitz	-	-	-	-	-
Spree-Neiße	-	-	-	-	-
Land Brandenburg	294	-19,5	2 735	10,3	9,3

\*) Campingplatzbenutzung für höchstens zwei Monate vereinbart

1) Rechnerischer Wert (Übernachtungen/Ankünfte)

**22. Ankünfte, Übernachtungen und durchschnittliche Aufenthaltsdauer der Gäste auf Campingplätzen mit Urlaubscamping <sup>1)</sup> nach Regionalverbänden und Verwaltungsbezirken**  
**- seit Jahresbeginn -**

Regionalverband Verwaltungsbezirk	01.01. - 30.11.1995				
	Ankünfte		Übernachtungen		Durchschnittliche Aufenthaltsdauer <sup>1)</sup>
	Ist	Veränderung zum Vorjahr	Ist	Veränderung zum Vorjahr	
	Anzahl	%	Anzahl	%	Tage
Brandenburg-Nord	71 678	28,0	206 484	25,5	2,9
Oberhavel	19 520	39,4	43 746	57,0	2,9
Ostprignitz-Ruppin	30 856	59,8	94 935	84,0	3,1
Prignitz	2 698	19,8	8 853	14,1	3,3
Uckermark	18 604	-8,9	58 950	-23,8	3,2
Potsdam-Havelland-Fläming	49 749	0,3	154 299	6,0	3,1
Brandenburg an der Havel, Stadt	8 322	1,5	23 915	-6,5	2,9
Potsdam, Stadt	-	-	-	-	-
Havelland	4 586	10,4	14 963	16,9	3,3
Potsdam-Mittelmark	31 737	-2,3	100 571	7,2	3,2
Teltow-Fläming	5 104	6,8	14 850	10,4	2,9
Ostbrandenburg	72 881	-4,2	255 625	-5,8	3,5
Frankfurt (Oder), Stadt	-	-	-	-	-
Barnim	23 552	1,7	69 152	3,8	2,9
Märkisch-Oderland	-	-	-	-	-
Oder-Spree	19 077	-11,5	65 970	-16,2	3,5
Brandenburg-Süd	112 831	9,0	388 791	5,9	3,4
Cottbus, Stadt	-	-	-	-	-
Dahme-Spreewald	50 826	8,0	166 778	1,4	3,3
Elbe-Elster	6 457	22,2	21 376	18,2	3,3
Oberspreewald-Lausitz	44 988	5,9	167 222	5,5	3,7
Spree-Neiße	10 560	21,8	33 415	27,9	3,2
Land Brandenburg	307 139	7,7	1 005 199	5,9	3,3

<sup>\*)</sup> Campingplatzbenutzung für höchstens zwei Monate vereinbart  
<sup>1)</sup> Rechnerischer Wert (Übernachtungen/Ankünfte)

