

Statistische Berichte

G IV 1 - m 07 / 95

**Gäste und Übernachtungen
im Fremdenverkehr
im Land Brandenburg**

Juli 1995

Erarbeitet:

Landesamt für Datenverarbeitung und Statistik Brandenburg
Dezernat Handel, Verkehr, Fremdenverkehr

Herausgeber:

Landesamt für Datenverarbeitung und Statistik Brandenburg
Dezernat Öffentlichkeitsarbeit
Postfach 60 10 52
14410 Potsdam

Telefon: (0331) 39 403 - 405
Fax: (0331) 39 418
BTX: *47474#

Erschienen im Oktober 1995
Preis: 5,50 DM

Nachdruck, auch im Auszug, nur mit Quellenangabe gestattet!

Inhalt

	Seite
Vorbemerkungen/Erläuterungen	5
Tabellenteil	
I. Zusammenfassende Übersichten nach Zeitvergleichen	
1. Ankünfte von Gästen in Beherbergungsstätten nach Monaten bzw. zusammengefaßten Zeiträumen	7
2. Übernachtungen von Gästen in Beherbergungsstätten nach Monaten bzw. zusammengefaßten Zeiträumen	8
3. Auslastung der angebotenen Bettenkapazität in Beherbergungsstätten nach Monaten bzw. zusammengefaßten Zeiträumen	9
4. Ankünfte von Gästen auf Campingplätzen mit Urlaubscamping nach Monaten bzw. zusammengefaßten Zeiträumen	10
5. Übernachtungen von Gästen auf Campingplätzen mit Urlaubscamping nach Monaten bzw. zusammengefaßten Zeiträumen	11
II. Weitere Ergebnistabellen	
6. Ausgewählte Beherbergungsarten nach Regionalverbänden und Verwaltungsbezirken	12
7. Anteil der in den einzelnen Beherbergungsarten angebotenen Bettenkapazität an den angebotenen Betten/Schlafgelegenheiten aller Beherbergungsstätten im Land Brandenburg	13
8. Anteil der in den einzelnen Regionalverbänden des Landes Brandenburg angebotenen Bettenkapazität in den Beherbergungsstätten an der angebotenen Bettenkapazität in den Beherbergungsstätten des Landes insgesamt	13
9. Beherbergungsstätten, Gästebetten und Kapazitätsauslastung nach Regionalverbänden und Verwaltungsbezirken	14
10. Beherbergungsarten nach Größenklassen und Kapazitätsauslastung	15
11. Ankünfte der Gäste in Beherbergungsstätten nach Regionalverbänden und Verwaltungsbezirken sowie nach zusammengefaßten Gästegruppen im Berichtsmonat	18
12. Ankünfte der Gäste in Beherbergungsstätten nach Regionalverbänden und Verwaltungsbezirken sowie nach zusammengefaßten Gästegruppen seit Jahresbeginn	19
13. Übernachtungen der Gäste in Beherbergungsstätten nach Regionalverbänden und Verwaltungsbezirken sowie nach zusammengefaßten Gästegruppen im Berichtsmonat	20
14. Übernachtungen der Gäste in Beherbergungsstätten nach Regionalverbänden und Verwaltungsbezirken sowie nach zusammengefaßten Gästegruppen seit Jahresbeginn	21
15. Durchschnittliche Aufenthaltsdauer der Gäste in Beherbergungsstätten nach Regionalverbänden und Verwaltungsbezirken im Berichtsmonat und seit Jahresbeginn ...	22

16. Ankünfte, Übernachtungen und durchschnittliche Aufenthaltsdauer der Gäste in Beherbergungsstätten nach Betriebsarten und zusammengefaßten Gästegruppen im Berichtsmonat	23
17. Ankünfte, Übernachtungen und durchschnittliche Aufenthaltsdauer der Gäste in Beherbergungsstätten nach Betriebsarten und zusammengefaßten Gästegruppen seit Jahresbeginn	24
18. Ankünfte, Übernachtungen und durchschnittliche Aufenthaltsdauer der Gäste in Beherbergungsstätten nach Herkunftsländern im Berichtsmonat	25
19. Ankünfte, Übernachtungen und durchschnittliche Aufenthaltsdauer der Gäste in Beherbergungsstätten nach Herkunftsländern seit Jahresbeginn	27
20. Campingplätze mit Urlaubscamping und Stellplatzkapazität nach Regionalverbänden und Verwaltungsbezirken	29
21. Ankünfte, Übernachtungen und durchschnittliche Aufenthaltsdauer der Gäste auf Campingplätzen mit Urlaubscamping nach Regionalverbänden und Verwaltungsbezirken im Berichtsmonat	30
22. Ankünfte, Übernachtungen und durchschnittliche Aufenthaltsdauer der Gäste auf Campingplätzen mit Urlaubscamping nach Regionalverbänden und Verwaltungsbezirken seit Jahresbeginn	31

Vorbemerkungen

Rechtsgrundlage und Erhebungsumfang

Rechtsgrundlage der Fremdenverkehrsstatistik ist das Gesetz über die Statistik der Beherbergung im Reiseverkehr (Beherbergungsstatistikgesetz - BeherbStatG) vom 14.07.1980 (BGBl. I S. 953).

Danach sind in allen Gemeinden des Landes Beherbergungsstätten mit mehr als acht Gästebetten in die Erhebung einzubeziehen.

In 482 Gemeinden des Landes waren Beherbergungsstätten mit dieser Bettenanzahl vorhanden. Geöffnete und damit für den Fremdenverkehr wirksame Einrichtungen befanden sich in 458 Gemeinden.

Abgrenzung des Erhebungsumfangs

Nach Wortlaut und Zielsetzung des Beherbergungsstatistikgesetzes kommt es für die Berichtskreiszugehörigkeit der Beherbergungsstätten weder auf die Gewinnerzielungsabsicht des Betriebes noch auf den Aufenthaltswitz der Gäste an. Ebenso wenig ist maßgebend, ob die Gästebeherbergung betrieblicher Haupt- oder nur Nebenzweck ist. Entscheidend ist lediglich, daß auf Dauer mindestens neun Unterbringungsmöglichkeiten angeboten werden, die für die Beherbergung von Reisenden, d.h. Personen bestimmt sind, die sich vorübergehend an einem anderen Ort als ihrem gewöhnlichen Wohnsitz aufhalten.

Die Abgrenzung der statistischen Einheiten richtet sich im wesentlichen nach der Systematik der Wirtschaftszweige.

Danach werden, unabhängig vom wirtschaftlichen Schwerpunkt des Unternehmens oder des Betriebes, alle fachlichen Betriebsteile erfaßt, die - für sich genommen - dem Bereich des Beherbergungsgewerbes zuzuordnen wären.

Der gesetzlich vorgeschriebene Erfassungsbereich der Beherbergungsstatistik ist aber mit dem gewerblichen Sektor nicht deckungsgleich.

Er unterschreitet ihn durch Ausklammerung der ebenfalls dem Beherbergungsgewerbe zuzurechnenden "Privatquartiere"; er geht über ihn hinaus durch die Einbeziehung von Unterkunftsstätten, die wirtschaftssystematisch und funktionell anderen Dienstleistungsbereichen (z.B. Heilstätten und Sanatorien) zugerechnet werden.

Bezüglich der **Campingplätze** legt die Zielsetzung der Beherbergungsstatistik - trotz des Fehlens einer inhaltlichen Begrenzung des Begriffs "Reiseverkehr" in der Rechtsgrundlage - eine Einengung auf den Bereich des Urlaubscampings nahe.

Der hiergegen abzugrenzende Dauercampingbereich ist grundsätzlich dem Naherholungsverkehr und nicht dem Reiseverkehr zuzurechnen. Campingplätze mit (in der Regel) bis zu drei Stellplätzen werden nicht erfaßt, da sie nach den Campingplatzverordnungen der Bundesländer keiner Genehmigungspflicht unterliegen.

Erläuterung wichtiger Begriffe

Ankünfte

Anzahl der Gästemeldungen in einer Beherbergungsstätte innerhalb des Berichtsmonats.

Beherbergung

Unterbringung von Personen, die sich vorübergehend an einem anderen Ort als ihrem gewöhnlichen Wohnsitz aufhalten.

Ein Aufenthalt gilt - in Anlehnung an die melderechtlichen Vorschriften - dann als "vorübergehend", wenn er die Dauer von zwei Monaten im allgemeinen nicht überschreitet. Der vorübergehende Ortswechsel kann durch Urlaub und Freizeit, aber auch durch Wahrnehmung privater und geschäftlicher Kontakte, den Besuch von Tagungen und Fortbildungsveranstaltungen, Maßnahmen zur Wiederherstellung der Gesundheit oder sonstige Gründe veranlaßt sein.

Beherbergungsstätten

Betriebe, die nach Einrichtung und Zweckbestimmung dazu dienen, Gäste zu beherbergen. Hierzu zählen auch Unterkunftsstätten, die die Gästebeherbergung nicht gewerblich und/oder nur als Nebenzweck betreiben.

Campingplatz

Abgegrenztes Gelände, das jedermann zum vorübergehenden Aufstellen von mitgebrachten Wohnwagen oder Zelten zugänglich ist.

Erholungsheim

Beherbergungsstätte für Angehörige bestimmter Personengruppen, in der Speisen und Getränke nur an Hausgäste abgegeben werden.

Ferienhaus

Jedermann zugängliche, in Wohneinheiten gegliederte Beherbergungsstätte ohne Abgabe von Speisen und Getränken, aber mit Kochgelegenheit in den Wohneinheiten.

Ferienzentrum

Beherbergungsstätte, die jedermann zugänglich ist und nach Einrichtung und Zweckbestimmung dazu dient, wahlweise unterschiedliche Wohn- und Aufenthaltsmöglichkeiten zum vorübergehenden Aufenthalt sowie gleichzeitig Freizeiteinrichtungen in Verbindung mit Einkaufsquellen und persönlichen Dienstleistungen anzubieten.

Herkunftsland

Für die Erfassung ist grundsätzlich der ständige Wohnsitz oder gewöhnliche Aufenthalt der Gäste maßgebend, nicht dagegen deren Staatsangehörigkeit (Nationalität).

Hotel

Jedermann zugängliche Beherbergungs- und Bewirtschaftungsstätte mit herkömmlichem Dienstleistungsangebot in der Mehrzahl ihrer Beherbergungseinheiten und mit wenigstens einem Vollrestaurant, auch für Passanten, mit besonderen Aufenthaltsräumen für Hausgäste.

Hotel garni

Jedermann zugängliche Beherbergungsstätte, in der an Hausgäste höchstens Frühstück abgegeben wird.

Jugendherberge

Beherbergungsstätte vorzugsweise für Jugendliche sowie für Angehörige der sie tragenden Organisation, in der Speisen und Getränke nur an Hausgäste abgegeben werden.

Pension

Jedermann zugängliche Beherbergungsstätte, in der Speisen und Getränke nur an Hausgäste abgegeben werden.

Übernachtungen

Zahl der Übernachtungen von Gästen, die im Berichtszeitraum ankamen oder aus dem vorherigen Berichtszeitraum noch anwesend waren.

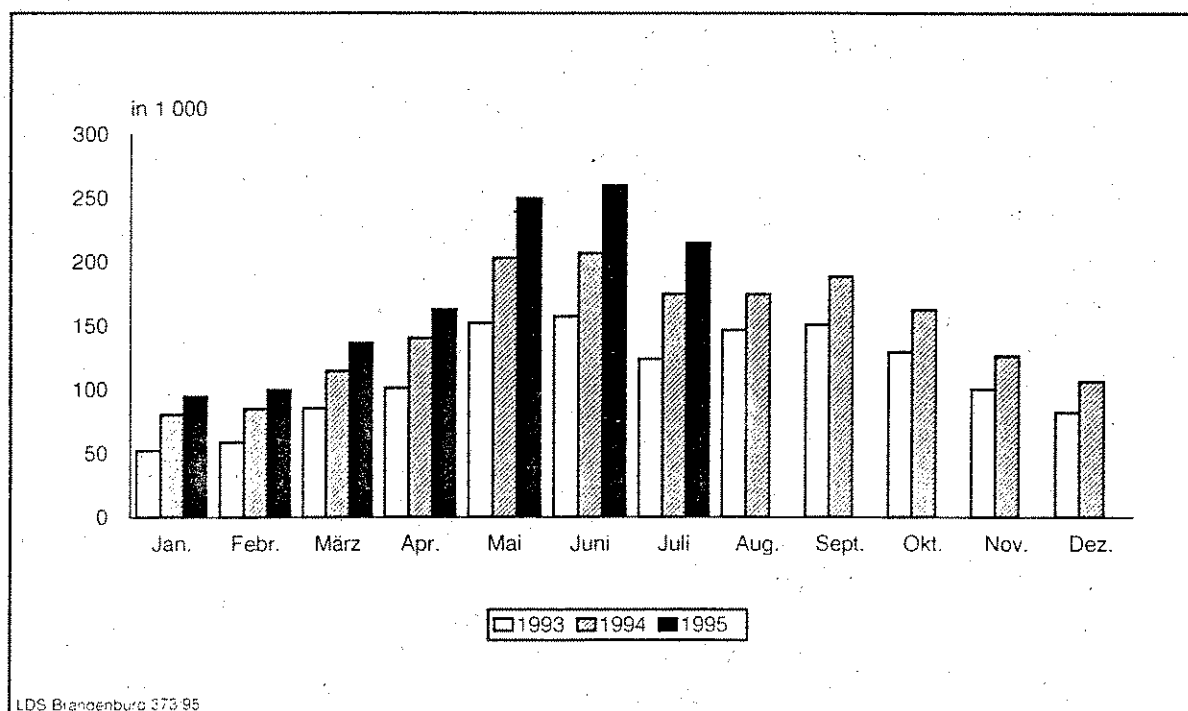
Zeichenerklärung

- nichts vorhanden (genau null)
- 0 mehr als nichts, aber kleiner als die Hälfte der kleinsten nachgewiesenen Einheit
- .
- Zahlenwert unbekannt oder geheimzuhalten
- x Tabellenfach gesperrt, weil Aussage nicht sinnvoll (z.B. bei Vorjahresvergleichen ohne Basiswert)
- ... Angabe fällt erst später an
- + oder - aus technischen Gründen sind nur die Minusveränderungen (-) jeweils vor der Zahl gekennzeichnet; anderenfalls liegt eine Zunahme vor

I. Zusammenfassende Übersichten nach Zeitvergleichen

1. Ankünfte von Gästen in Beherbergungsstätten - nach Monaten bzw. zusammengefaßten Zeiträumen *) -

Zeitraum	1991	1992	1993	1994	1995
	Anzahl				
Januar		51 344	51 893	80 296	94 722
Februar		58 431	58 833	84 872	99 779
März		79 414	85 380	114 561	136 172
April		93 282	101 602	140 360	162 573
Mai	86 141	135 676	152 225	203 027	249 818
Juni	117 573	148 181	157 290	206 890	260 070
Juli	110 852	115 632	124 122	175 113	215 197
August	116 424	123 559	146 601	174 746	...
September	110 066	129 367	150 755	188 483	...
Oktober	109 858	111 485	129 488	162 487	...
November	74 384	75 181	100 255	126 135	...
Dezember	55 410	58 054	81 918	106 209	...
Winterhalbjahr ¹⁾		412 265	430 943	602 262	725 590
Sommerhalbjahr ²⁾	650 914	763 900	860 481	1 110 746	...
Jahr		1 179 606	1 340 362	1 763 179	...



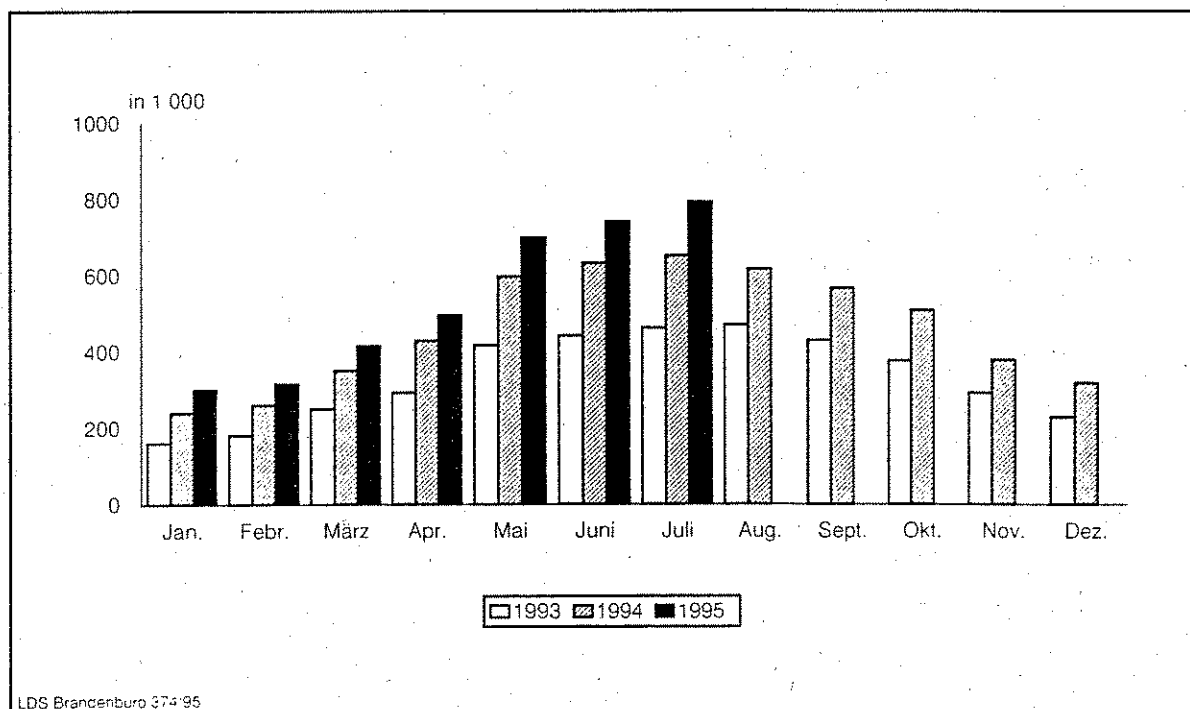
*) in den neuen Bundesländern seit Mai 1991 durch die amtliche Statistik erfaßt

1) November des vorhergehenden Jahres bis einschließlich April des jeweiligen Jahres

2) Mai bis einschließlich Oktober

**2. Übernachtungen von Gästen in Beherbergungsstätten
- nach Monaten bzw. zusammengefaßten Zeiträumen *) -**

Zeitraum	1991	1992	1993	1994	1995
	Anzahl				
Januar		168 881	161 344	240 036	301 043
Februar		194 078	181 712	260 404	316 457
März		239 737	250 527	351 364	416 179
April		280 870	293 089	429 161	496 475
Mai	234 306	395 271	417 873	597 365	699 777
Juni	358 980	413 141	442 560	632 681	742 066
Juli	437 139	440 906	462 622	652 333	792 819
August	437 408	415 843	469 850	617 058	...
September	329 830	373 439	430 351	567 626	...
Oktober	312 105	327 701	376 277	508 345	...
November	223 835	234 635	291 405	379 001	...
Dezember	167 606	178 229	229 349	318 390	...
Winterhalbjahr ¹⁾		1 275 007	1 299 536	1 801 719	2 227 545
Sommerhalbjahr ²⁾	2 109 768	2 366 304	2 599 533	3 575 408	...
Jahr		3 662 734	4 006 959	5 553 764	...



*) in den neuen Bundesländern seit Mai 1991 durch die amtliche Statistik erfaßt

1) November des vorhergehenden Jahres bis einschließlich April des jeweiligen Jahres

2) Mai bis einschließlich Oktober

**3. Auslastung der angebotenen Bettenkapazität in Beherbergungsstätten
- nach Monaten bzw. zusammengefaßten Zeiträumen ¹⁾ -**

Zeitraum	1991	1992	1993	1994	1995
	Prozent				
Januar		23,8	21,9	24,8	24,8
Februar		28,1	26,7	28,3	28,3
März		30,4	31,9	32,3	32,4
April		35,9	35,8	36,6	36,6
Mai	27,9	40,4	44,4	44,6	44,4
Juni	33,2	40,8	46,6	47,5	46,7
Juli	36,2	42,8	46,3	47,3	47,3
August	37,6	41,2	44,2	44,3	...
September	31,9	39,2	40,8	42,5	...
Oktober	33,2	35,7	36,6	37,4	...
November	29,8	30,0	32,0	31,6	...
Dezember	23,5	24,5	24,7	26,7	...
Winterhalbjahr ¹⁾		28,7	28,7	30,1	30,2
Sommerhalbjahr ²⁾	33,7	40,1	43,1	43,9	...
Jahr		35,3	36,8	37,8	...

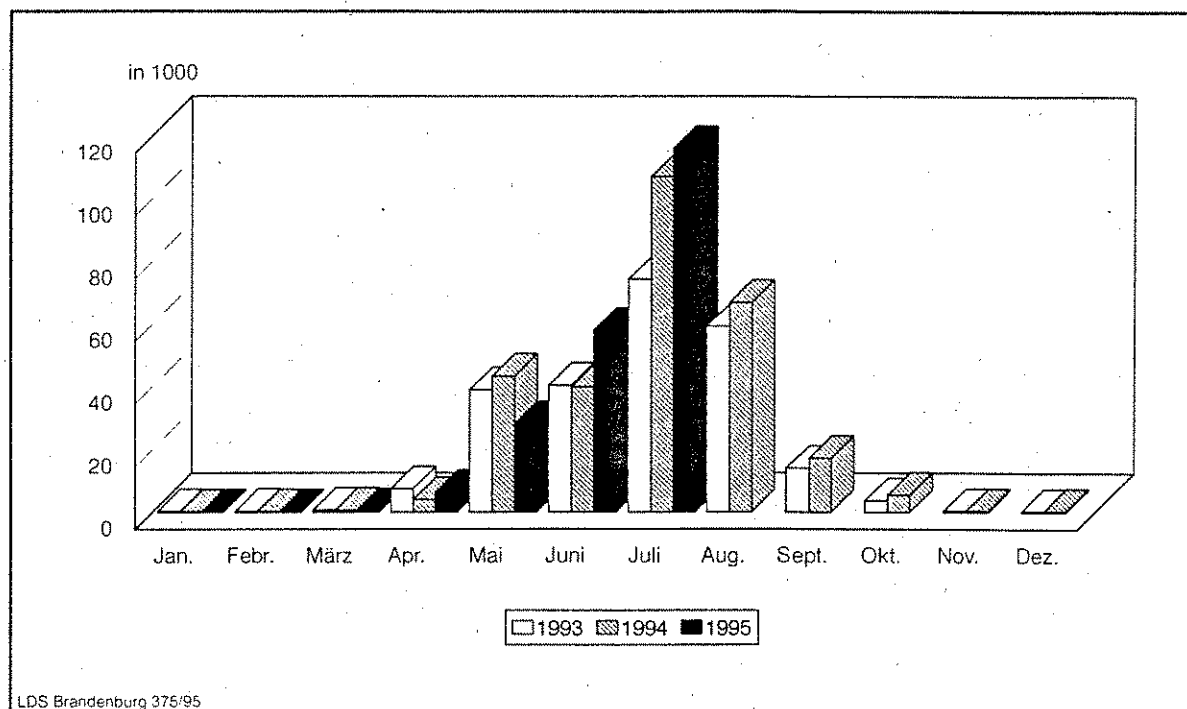
*) in den neuen Bundesländern seit Mai 1991 durch die amtliche Statistik erfaßt
rechnerischer Wert (Übernachtungen/angebotene Bettentage) x 100

1) November des vorhergehenden Jahres bis einschließlich April des jeweiligen Jahres

2) Mai bis einschließlich Oktober

**4. Ankünfte von Gästen auf Campingplätzen mit Urlaubscamping
- nach Monaten bzw. zusammengefaßten Zeiträumen¹⁾ -**

Zeitraum	1991	1992	1993	1994	1995
	Anzahl				
Januar		71	267	157	132
Februar		115	316	182	169
März		177	700	632	294
April		3 519	7 381	3 940	6 236
Mai	14 975	25 397	38 998	43 300	28 154
Juni	33 930	60 918	40 498	39 956	58 052
Juli	85 942	95 787	74 401	107 014	115 899
August	67 058	69 153	59 252	66 863	...
September	14 764	16 123	14 052	17 189	...
Oktober	2 827	3 626	3 732	5 540	...
November	140	456	368	365	...
Dezember	102	511	275	322	...
Winterhalbjahr ¹⁾		4 124	9 631	5 554	7 518
Sommerhalbjahr ²⁾	219 496	271 004	230 933	279 862	...
Jahr		275 853	240 240	285 460	...



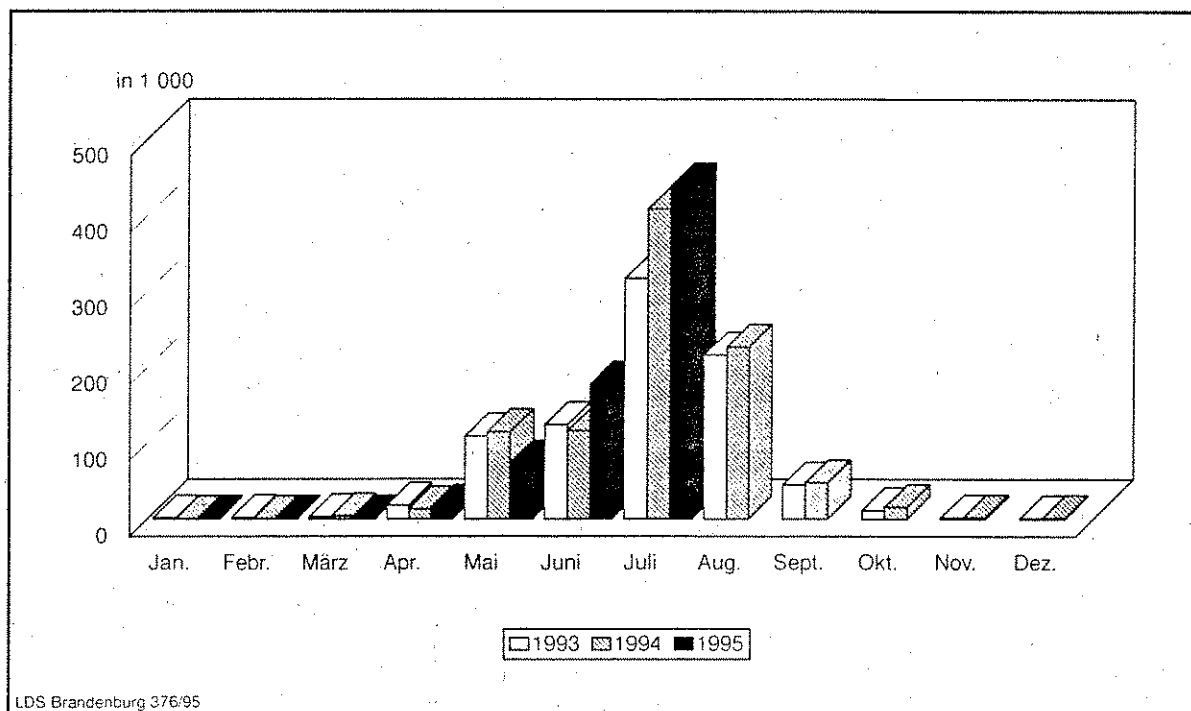
*) in den neuen Bundesländern seit Mai 1991 durch die amtliche Statistik erfaßt

1) November des vorhergehenden Jahres bis einschließlich April des jeweiligen Jahres

2) Mai bis einschließlich Oktober

**5. Übernachtungen von Gästen auf Campingplätzen mit Urlaubscamping
- nach Monaten bzw. zusammengefaßten Zeiträumen ¹⁾ -**

Zeitraum	1991	1992	1993	1994	1995
	Anzahl				
Januar		1 119	1 516	418	888
Februar		1 213	1 727	734	1 030
März		1 753	2 650	3 858	1 227
April		9 929	18 018	12 941	15 356
Mai	45 077	69 241	108 713	114 427	73 332
Juni	128 113	185 547	124 136	115 844	177 217
Juli	374 672	387 526	316 770	408 248	438 045
August	257 447	251 792	215 612	226 145	...
September	48 624	50 751	44 906	47 932	...
Oktober	9 292	10 613	11 339	15 925	...
November	1 926	918	1 973	2 480	...
Dezember	1 257	1 649	1 004	1 576	...
Winterhalbjahr ¹⁾		17 197	26 478	20 928	22 557
Sommerhalbjahr ²⁾	863 225	955 470	821 476	928 521	...
Jahr		972 051	848 364	950 528	...



^{*)} in den neuen Bundesländern seit Mai 1991 durch die amtliche Statistik erfaßt

¹⁾ November des vorhergehenden Jahres bis einschließlich April des jeweiligen Jahres

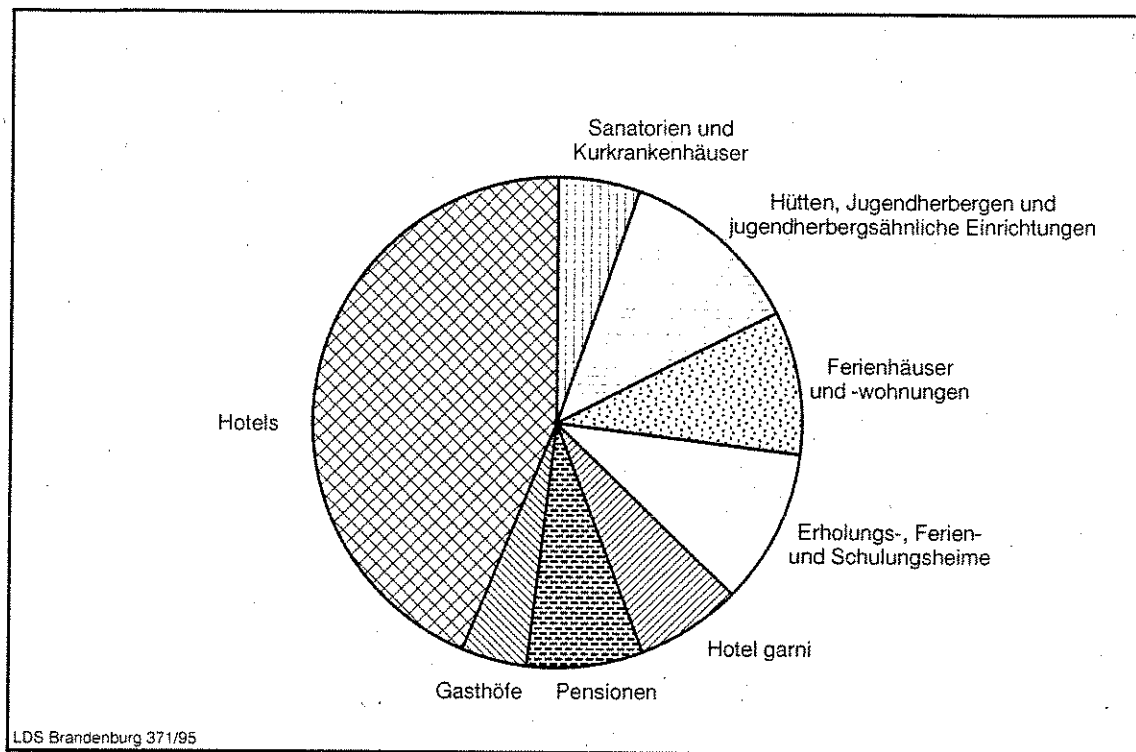
²⁾ Mai bis einschließlich Oktober

II. Weitere Ergebnistabellen

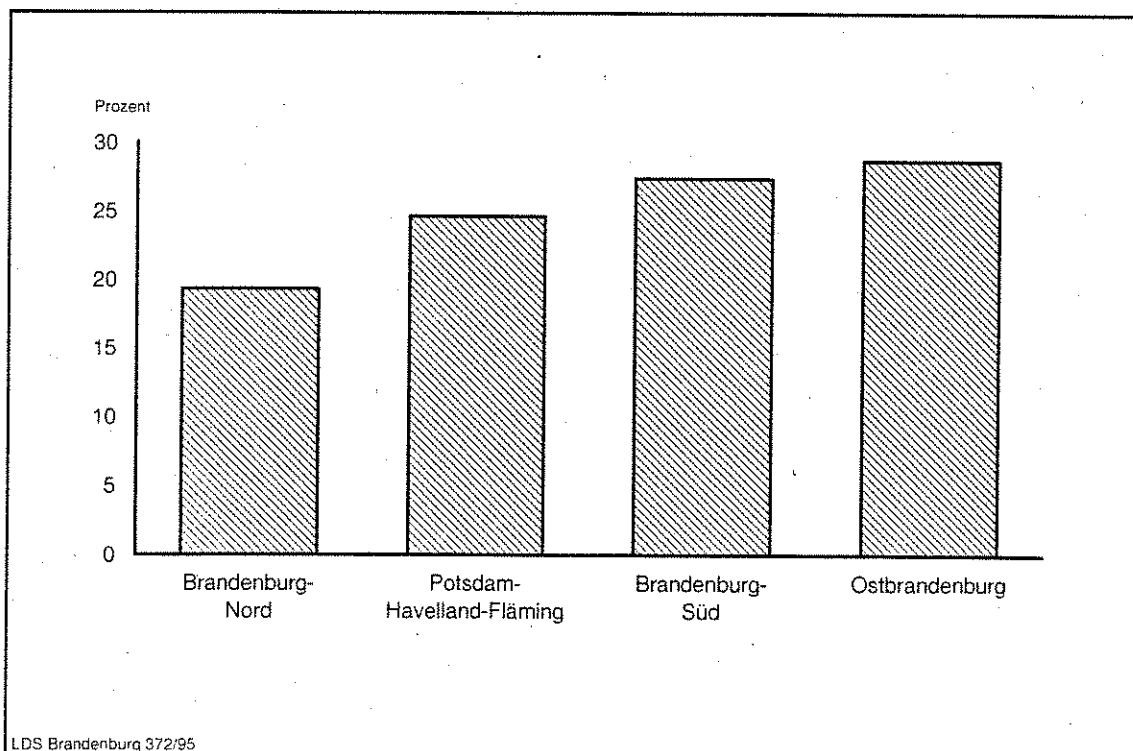
6. Ausgewählte Beherbergungsarten nach Regionalverbänden und Verwaltungsbezirken

Regionalverband Verwaltungsbezirk	Juli 1995							
	Beher- ber- gungs- stätten ins- gesamt	darunter						
		Hotels	Gast- höfe	Pen- sionen	Hotels garnis	Erho- lungs- Ferien- und Schu- lungs- heime	Ferien- häuser und -woh- nungen	Hütten, Jugend- herber- gen u.ä. Einrich- tungen
Anzahl								
Brandenburg-Nord	251	96	30	49	19	18	26	7
Oberhavel	62	19	11	11	7	4	8	2
Ostprignitz-Ruppin	76	33	6	13	4	4	11	2
Prignitz	40	21	8	5	-	3	1	1
Uckermark	73	23	5	20	8	7	6	2
dar. Schwedt, Stadt	8	2	-	2	3	-	-	1
Potsdam-Havelland-Fläming	270	105	26	46	29	18	34	10
Brandenburg an der Havel, Stadt	18	7	1	4	3	1	1	1
Potsdam, Stadt	19	11	-	2	3	1	1	1
Havelland	46	16	6	11	3	1	5	4
Potsdam-Mittelmark	115	46	11	14	12	10	17	3
Teltow-Fläming	72	25	8	15	8	5	10	1
Ostbrandenburg	271	86	20	51	15	35	31	24
Frankfurt (Oder), Stadt	14	5	3	4	1	-	1	-
Barnim	67	28	7	11	3	9	4	4
dar. Eberswalde, Stadt	4	3	-	1	-	-	-	-
Märkisch-Oderland	82	22	3	22	6	9	9	7
Oder-Spree	108	31	7	14	5	17	17	13
dar. Eisenhüttenstadt, Stadt	5	3	-	-	-	1	1	-
Brandenburg-Süd	303	123	30	63	18	27	22	17
Cottbus, Stadt	20	13	-	5	-	1	-	1
Dahme-Spreewald	97	31	9	14	3	13	17	9
Elbe-Elster	49	20	6	10	5	4	1	1
Oberspreewald-Lausitz	64	27	8	18	3	4	2	2
Spree-Neiße	73	32	7	16	7	5	2	4
Land Brandenburg	1 095	410	106	209	81	98	113	58

7. Anteil der in den einzelnen Beherbergungsarten angebotenen Bettenkapazität an den angebotenen Betten/Schlafgelegenheiten aller Beherbergungsstätten im Land Brandenburg



8. Anteil der in den einzelnen Regionalverbänden des Landes Brandenburg angebotenen Bettenkapazität in den Beherbergungsstätten an der Bettenkapazität in den Beherbergungsstätten des Landes insgesamt



9. Beherbergungsstätten, Gästebetten und Kapazitätsauslastung nach Regionalverbänden und Verwaltungsbezirken

Regionalverband Verwaltungsbezirk	Juli 1995				
	Beherbergungsstätten		Betten/Schlafgelegenheiten		Durchschnittliche Auslastung der angebotenen Betten ¹⁾
	insgesamt	darunter geöffnete	insgesamt	darunter angebotene	
	Anzahl				%
Brandenburg-Nord	251	231	11 955	10 511	50,6
Oberhavel	62	62	2 474	2 448	44,7
Ostprignitz-Ruppin	76	68	3 309	2 836	45,6
Prignitz	40	36	1 219	1 141	41,3
Uckermark	73	65	4 953	4 086	60,2
dar. Schwedt, Stadt	8	7	1 161	722	24,2
Potsdam-Havelland-Fläming	270	243	14 649	13 344	42,3
Brandenburg an der Havel, Stadt	18	16	1 001	909	23,2
Potsdam, Stadt	19	15	1 734	1 486	39,5
Havelland	46	41	1 878	1 673	37,7
Potsdam-Mittelmark	115	103	6 678	6 152	45,2
Teltow-Fläming	72	68	3 358	3 124	46,0
Ostbrandenburg	271	249	16 969	15 592	51,8
Frankfurt (Oder), Stadt	14	12	978	773	26,8
Barnim	67	60	5 537	4 915	50,6
dar. Eberswalde, Stadt	4	4	129	128	33,4
Märkisch-Oderland	82	75	3 689	3 387	51,6
Oder-Spree	108	102	6 765	6 517	55,8
dar. Eisenhüttenstadt, Stadt	5	5	660	660	46,0
Brandenburg-Süd	303	280	15 773	14 897	44,9
Cottbus, Stadt	20	19	2 333	2 302	45,6
Dahme-Spreewald	97	89	5 789	5 444	47,9
Elbe-Elster	49	46	1 544	1 397	46,8
Oberspreewald-Lausitz	64	59	2 894	2 695	32,5
Spree-Neiße	73	67	3 213	3 059	49,2
Land Brandenburg	1 095	1 003	59 346	54 344	47,3

1) Rechnerischer Wert (Übernachtungen/angebotene Bettentage) x 100

10. Beherbergungsarten nach Größenklassen und Kapazitätsauslastung

Beherbergungsarten mit ... bis ... angebotenen Gästebetten	Juli 1995				
	Beherbergungsstätten		Betten/Schlafgelegenheiten		Durchschnittliche Auslastung der angebotenen Betten ¹⁾
	insgesamt	darunter geöffnete	insgesamt	darunter angebotene	
	Anzahl				%
Hotels					
unter 12	41	14	1 569	148	33,7
12 - 14	22	22	304	289	29,6
15 - 19	28	28	487	461	29,1
20 - 29	78	78	1 939	1 881	37,0
30 - 99	184	184	9 505	9 227	41,4
100 - 249	42	42	6 201	6 145	38,0
250 - 499	13	13	4 290	4 185	37,5
500 - 999	1	1	514	514	
1000 und mehr	1	1	1 020	1 020	
insgesamt	410	383	25 829	23 870	40,9
Gasthöfe					
unter 12	28	18	326	179	31,6
12 - 14	20	20	260	258	36,9
15 - 19	19	19	328	321	37,1
20 - 29	16	16	370	366	34,7
30 - 99	21	21	920	912	48,6
100 - 249	2	2	358	322	
insgesamt	106	96	2 562	2 358	44,0
Pensionen					
unter 12	60	39	849	389	45,5
12 - 14	39	39	506	504	38,8
15 - 19	37	37	610	607	43,3
20 - 29	39	39	899	889	38,2
30 - 99	33	33	1 536	1 508	37,7
100 - 249	1	1	154	154	
insgesamt	209	188	4 554	4 051	38,9
Hotels garnis					
unter 12	11	4	797	40	54,6
12 - 14	3	3	38	38	65,8
15 - 19	10	10	193	169	35,7
20 - 29	18	18	419	415	32,6
30 - 99	30	30	1 532	1 518	32,9
100 - 249	6	6	834	816	32,6
250 - 499	3	3	944	885	41,9
insgesamt	81	74	4 757	3 881	35,5

1) Rechnerischer Wert (Übernachtungen/angebotene Bettentage) x 100

Noch: 10. Beherbergungsarten nach Größenklassen und Kapazitätsauslastung

Beherbergungsarten mit ... bis ... angebotenen Gästebetten	Juli 1995				
	Beherbergungsstätten		Betten/Schlafgelegenheiten		Durchschnittliche Auslastung der angebotenen Betten ¹⁾
	insgesamt	darunter geöffnete	insgesamt	darunter angebotene	
	Anzahl				%
Erholungs-, Ferien- und Schulungsheime					
unter 12	10	-	377	-	-
12 - 14	1	1	14	14	
15 - 19	2	2	37	37	
20 - 29	17	17	434	411	53,8
30 - 99	56	56	2 847	2 751	53,0
100 - 249	10	10	1 655	1 547	56,3
250 - 499	2	2	816	810	
insgesamt	98	88	6 180	5 570	52,7
Ferienhäuser und -wohnungen					
unter 12	22	7	658	70	47,8
12 - 14	7	7	102	86	60,4
15 - 19	12	12	194	194	59,1
20 - 29	25	25	635	622	52,4
30 - 99	36	36	1 802	1 792	57,6
100 - 249	8	8	1 264	1 234	48,7
250 - 499	3	3	1 052	1 052	37,0
insgesamt	113	98	5 707	5 050	50,5
Hütten, Jugendherbergen u.ä. Einrichtungen					
unter 12	3	1	88	11	
12 - 14	1	1	14	12	
15 - 19	2	2	34	34	
20 - 29	3	3	77	77	63,7
30 - 99	33	33	1 883	1 798	48,6
100 - 249	12	12	1 721	1 721	62,4
250 - 499	1	1	400	400	
500 - 999	2	2	1 374	1 374	
1000 und mehr	1	1	1 281	1 281	
insgesamt	58	56	6 872	6 708	59,6

1) Rechnerischer Wert (Übernachtungen/angebotene Bettentage) x 100

Noch: 10. Beherbergungsarten nach Größenklassen und Kapazitätsauslastung

Beherbergungsarten mit ... bis ... angebotenen Gästebetten	Juli 1995				
	Beherbergungsstätten		Betten/Schlafgelegenheiten		Durchschnittliche Auslastung der angebotenen Betten ¹⁾
	insgesamt	darunter geöffnete	insgesamt	darunter angebotene	
	Anzahl				%
Heilstätten, Sanatorien, Kur- u. Rehabilitations- einrichtungen u.ä.					
unter 12	-	-	-	-	-
15 - 19	-	-	-	-	-
20 - 29	1	1	20	20	
30 - 99	10	10	560	532	92,7
100 - 249	8	8	1 670	1 669	97,1
500 - 999	1	1	635	635	
insgesamt	20	20	2 885	2 856	87,5
Beherbergungsarten insgesamt					
unter 12	175	83	4 664	837	41,4
12 - 14	93	93	1 238	1 201	38,5
15 - 19	110	110	1 883	1 823	39,0
20 - 29	197	197	4 793	4 681	40,8
30 - 99	403	403	20 585	20 038	45,8
100 - 249	89	89	13 857	13 608	51,4
250 - 499	22	22	7 502	7 332	40,6
500 - 999	4	4	2 523	2 523	58,4
1000 und mehr	2	2	2 301	2 301	
insgesamt	1 095	1 003	59 346	54 344	47,3

¹⁾ Rechnerischer Wert (Übernachtungen/angebotene Bettentage) x 100

**11. Ankünfte der Gäste in Beherbergungsstätten nach Regionalverbänden und Verwaltungsbezirken
sowie nach zusammengefaßten Gästegruppen
- im Berichtsmonat -**

Regionalverband Verwaltungsbezirk	Juli 1995					
	Ankünfte insgesamt		davon Gäste aus			
			der BRD		dem Ausland	
	Ist	Veränd. z. Vorjahr	Ist	Veränd. z. Vorjahr	Ist	Veränd. z. Vorjahr
	Anzahl	%	Anzahl	%	Anzahl	%
Brandenburg-Nord	41 661	15,6	38 358	13,1	3 303	55,9
Oberhavel	8 868	12,1	7 971	9,5	897	41,0
Ostprignitz-Ruppin	11 476	7,8	10 897	10,7	579	-27,9
Prignitz	3 476	10,7	3 377	13,1	99	-36,1
Uckermark	17 841	24,4	16 113	16,6	1 728	229,1
dar. Schwedt, Stadt	1 544	11,3	1 410	6,7	134	103,0
Potsdam-Havelland-Fläming	56 056	36,4	48 107	30,2	7 949	90,9
Brandenburg an der Havel, Stadt	2 726	-7,5	2 512	-9,6	214	27,4
Potsdam, Stadt	8 393	-4,2	7 072	1,7	1 321	-26,7
Havelland	5 956	52,2	5 325	41,5	631	320,7
Potsdam-Mittelmark	24 508	44,4	21 755	36,6	2 753	162,9
Teltow-Fläming	14 473	70,0	11 443	52,2	3 030	204,5
Ostbrandenburg	48 148	0,3	45 155	-1,1	2 993	27,3
Frankfurt (Oder), Stadt	3 689	-9,7	3 078	-11,3	611	-0,7
Barnim	15 356	-9,6	14 458	-12,3	898	79,6
dar. Eberswalde, Stadt	649	20,6	610	14,7	39	550,0
Märkisch-Oderland	10 667	22,6	9 805	20,4	862	56,4
Oder-Spree	18 436	1,0	17 814	1,4	622	-9,2
dar. Eisenhüttenstadt, Stadt	1 466	73,5	1 302	73,4	164	74,5
Brandenburg-Süd	69 332	38,8	65 726	38,1	3 606	52,3
Cottbus, Stadt	16 113	168,0	15 062	163,2	1 051	262,4
Dahme-Spreewald	21 808	8,1	20 618	7,8	1 190	13,0
Elbe-Elster	4 706	-2,6	4 625	-3,0	81	19,1
Oberspreewald-Lausitz	11 156	31,3	10 287	30,3	869	44,6
Spree-Neiße	15 549	49,1	15 134	50,3	415	16,6
Land Brandenburg	215 197	22,9	197 346	20,3	17 851	62,3

**12. Ankünfte der Gäste in Beherbergungsstätten nach Regionalverbänden und Verwaltungsbezirken
sowie nach zusammengefaßten Gästegruppen
- seit Jahresbeginn -**

Regionalverband Verwaltungsbezirk	01.01. - 31.07.1995					
	Ankünfte insgesamt		davon Gäste aus			
			der BRD		dem Ausland	
	Ist	Veränd. z. Vorjahr	Ist	Veränd. z. Vorjahr	Ist	Veränd. z. Vorjahr
	Anzahl	%	Anzahl	%	Anzahl	%
Brandenburg-Nord	220 920	19,5	207 964	18,5	12 956	38,0
Oberhavel	58 513	30,5	54 887	29,8	3 626	43,2
Ostprignitz-Ruppin	55 572	12,6	53 203	13,6	2 369	-7,1
Prignitz	23 697	11,3	22 703	13,4	994	-21,7
Uckermark	83 138	19,9	77 171	16,4	5 967	96,5
dar. Schwedt, Stadt	11 470	9,2	10 495	10,7	975	-4,0
Potsdam-Havelland-Fläming	336 779	30,0	303 984	26,3	32 795	78,2
Brandenburg an der Havel, Stadt	19 508	2,6	18 547	3,4	961	-9,7
Potsdam, Stadt	56 912	1,7	49 548	2,7	7 364	-4,3
Havelland	35 687	45,4	33 205	41,7	2 482	124,6
Potsdam-Mittelmark	146 322	37,9	134 815	33,2	11 507	136,3
Teltow-Fläming	78 350	46,4	67 869	36,1	10 481	186,1
Ostbrandenburg	308 827	7,9	292 585	7,0	16 242	25,2
Frankfurt (Oder), Stadt	25 146	-6,6	21 934	-9,4	3 212	17,9
Barnim	102 049	1,3	97 666	0,3	4 383	30,4
dar. Eberswalde, Stadt	3 682	-4,9	3 503	-4,9	179	-4,3
Märkisch-Oderland	67 331	15,4	63 382	13,0	3 949	72,6
Oder-Spree	114 301	14,0	109 603	14,6	4 698	2,2
dar. Eisenhüttenstadt, Stadt	10 976	51,7	9 270	40,4	1 706	169,9
Brandenburg-Süd	351 805	28,0	334 447	26,9	17 358	53,5
Cottbus, Stadt	78 607	113,8	73 042	111,1	5 565	157,2
Dahme-Spreewald	108 433	9,5	103 634	9,5	4 799	9,1
Elbe-Elster	32 084	-2,2	31 430	-2,5	654	14,5
Oberspreewald-Lausitz	52 465	12,4	49 700	12,5	2 765	11,1
Spree-Neiße	80 216	34,7	76 641	32,4	3 575	111,7
Land Brandenburg	1 218 331	21,2	1 138 980	19,5	79 351	52,4

**13. Übernachtungen der Gäste in Beherbergungsstätten nach Regionalverbänden und Verwaltungsbezirken sowie nach zusammengefaßten Gästegruppen
- im Berichtsmonat -**

Regionalverband Verwaltungsbezirk	Juli 1995					
	Übernachtungen insgesamt		davon Gäste aus			
			der BRD		dem Ausland	
	Ist	Veränd. z. Vorjahr	Ist	Veränd. z. Vorjahr	Ist	Veränd. z. Vorjahr
	Anzahl	%	Anzahl	%	Anzahl	%
Brandenburg-Nord	164 862	3,3	155 746	1,6	9 116	44,5
Oberhavel	33 953	27,0	31 304	22,5	2 649	124,5
Ostprignitz-Ruppin	40 089	1,5	39 012	4,5	1 077	-50,0
Prignitz	14 605	4,4	14 451	5,9	154	-54,8
Uckermark	76 215	-3,9	70 979	-7,5	5 236	98,9
dar. Schwedt, Stadt	5 407	-58,0	4 902	-58,0	505	-57,3
Potsdam-Havelland-Fläming	174 082	38,5	151 553	34,4	22 529	73,4
Brandenburg an der Havel, Stadt	6 537	-19,0	5 791	-14,8	746	-41,4
Potsdam, Stadt	18 179	-4,7	15 577	3,7	2 602	-35,9
Havelland	19 486	50,1	18 070	46,4	1 416	121,6
Potsdam-Mittelmark	85 755	49,3	77 712	46,7	8 043	81,0
Teltow-Fläming	44 125	56,6	34 403	34,4	9 722	276,5
Ostbrandenburg	247 734	19,2	235 315	18,5	12 419	33,9
Frankfurt (Oder), Stadt	6 425	-14,7	5 629	-13,4	796	-22,8
Barnim	76 964	17,8	73 952	16,1	3 012	83,3
dar. Eberswalde, Stadt	1 327	-26,5	1 245	-30,7	82	925,0
Märkisch-Oderland	54 210	14,4	50 354	12,7	3 856	41,9
Oder-Spree	110 135	25,8	105 380	26,0	4 755	22,5
dar. Eisenhüttenstadt, Stadt	8 434	94,3	6 574	104,4	1 860	65,5
Brandenburg-Süd	206 141	29,4	196 132	29,2	10 009	33,4
Cottbus, Stadt	32 525	185,6	30 381	203,5	2 144	55,6
Dahme-Spreewald	79 658	12,7	75 830	12,4	3 828	17,5
Elbe-Elster	20 239	1,2	20 109	1,6	130	-37,5
Oberspreewald-Lausitz	27 114	28,6	25 356	29,0	1 758	24,2
Spree-Neiße	46 605	29,1	44 456	27,6	2 149	72,7
Land Brandenburg	792 819	21,5	738 746	19,9	54 073	49,9

14. Übernachtungen der Gäste in Beherbergungsstätten nach Regionalverbänden und Verwaltungsbezirken sowie nach zusammengefaßten Gästegruppen
- seit Jahresbeginn -

Regionalverband Verwaltungsbezirk	01.01. - 31.07.1995					
	Übernachtungen insgesamt		davon Gäste aus			
			der BRD		dem Ausland	
	Ist	Veränd. z. Vorjahr	Ist	Veränd. z. Vorjahr	Ist	Veränd. z. Vorjahr
	Anzahl	%	Anzahl	%	Anzahl	%
Brandenburg-Nord	751 052	7,2	708 650	8,0	42 402	-4,3
Oberhavel	156 152	37,3	145 483	36,2	10 669	54,0
Ostprignitz-Ruppin	174 612	10,7	169 320	14,6	5 292	-46,9
Prignitz	96 597	11,2	94 220	12,1	2 377	-14,9
Uckermark	323 691	-5,3	299 627	-5,6	24 064	-2,2
dar. Schwedt, Stadt	54 480	-43,2	45 279	-41,6	9 201	-50,2
Potsdam-Havelland-Fläming	908 033	21,8	809 477	18,4	98 556	59,6
Brandenburg an der Havel, Stadt	41 903	-7,2	39 239	-3,1	2 664	-43,0
Potsdam, Stadt	116 271	-10,0	99 617	-10,8	16 654	-5,1
Havelland	102 557	49,2	94 977	47,7	7 580	70,1
Potsdam-Mittelmark	445 337	31,5	408 791	29,0	36 546	67,8
Teltow-Fläming	201 965	23,5	166 853	11,1	35 112	163,8
Ostbrandenburg	1 169 173	21,4	1 104 872	21,6	64 301	18,7
Frankfurt (Oder), Stadt	46 922	-9,4	41 462	-11,9	5 460	14,7
Barnim	382 930	18,5	362 759	17,2	20 171	46,3
dar. Eberswalde, Stadt	7 234	-40,1	6 811	-41,1	423	-17,1
Märkisch-Oderland	304 203	28,8	288 763	28,1	15 440	45,5
Oder-Spree	435 118	23,6	411 888	26,0	23 230	-7,2
dar. Eisenhüttenstadt, Stadt	50 272	42,8	38 756	37,0	11 516	66,9
Brandenburg-Süd	936 558	24,1	884 447	23,2	52 111	41,5
Cottbus, Stadt	155 735	118,7	142 277	119,9	13 458	107,0
Dahme-Spreewald	330 260	12,8	312 936	12,0	17 324	30,5
Elbe-Elster	121 072	-1,0	118 732	-1,1	2 340	4,5
Oberspreewald-Lausitz	113 969	3,2	107 875	4,0	6 094	-8,7
Spree-Neiße	215 522	36,4	202 627	35,2	12 895	58,6
Land Brandenburg	3 764 816	19,0	3 507 446	18,2	257 370	30,6

15. Durchschnittliche Aufenthaltsdauer der Gäste in Beherbergungsstätten nach Regionalverbänden und Verwaltungsbezirken
- Berichtsmonat und seit Jahresbeginn -

Regionalverband Verwaltungsbezirk	Durchschnittliche Aufenthaltsdauer der Gäste insgesamt ¹⁾		davon der Gäste aus			
			der BRD		dem Ausland	
	Juli 1995	Jan. - Juli	Juli 1995	Jan. - Juli	Juli 1995	Jan. - Juli
	Tage					
Brandenburg-Nord	4,0	3,4	4,1	3,4	2,8	3,3
Oberhavel	3,8	2,7	3,9	2,7	3,0	2,9
Ostprignitz-Ruppin	3,5	3,1	3,6	3,2	1,9	2,2
Prignitz	4,2	4,1	4,3	4,2	1,6	2,4
Uckermark	4,3	3,9	4,4	3,9	3,0	4,0
dar. Schwedt, Stadt	3,5	4,7	3,5	4,3	3,8	9,4
Potsdam-Havelland-Fläming	3,1	2,7	3,2	2,7	2,8	3,0
Brandenburg an der Havel, Stadt	2,4	2,1	2,3	2,1	3,5	2,8
Potsdam, Stadt	2,2	2,0	2,2	2,0	2,0	2,3
Havelland	3,3	2,9	3,4	2,9	2,2	3,1
Potsdam-Mittelmark	3,5	3,0	3,6	3,0	2,9	3,2
Teltow-Fläming	3,0	2,6	3,0	2,5	3,2	3,4
Ostbrandenburg	5,1	3,8	5,2	3,8	4,1	4,0
Frankfurt (Oder), Stadt	1,7	1,9	1,8	1,9	1,3	1,7
Barnim	5,0	3,8	5,1	3,7	3,4	4,6
dar. Eberswalde, Stadt	2,0	2,0	2,0	1,9	2,1	2,4
Märkisch-Oderland	5,1	4,5	5,1	4,6	4,5	3,9
Oder-Spree	6,0	3,8	5,9	3,8	7,6	4,9
dar. Eisenhüttenstadt, Stadt	5,8	4,6	5,0	4,2	11,3	6,8
Brandenburg- Süd	3,0	2,7	3,0	2,6	2,8	3,0
Cottbus, Stadt	2,0	2,0	2,0	1,9	2,0	2,4
Dahme-Spreewald	3,7	3,0	3,7	3,0	3,2	3,6
Elbe-Elster	4,3	3,8	4,3	3,8	1,6	3,6
Oberspreewald-Lausitz	2,4	2,2	2,5	2,2	2,0	2,2
Spree-Neiße	3,0	2,7	2,9	2,6	5,2	3,6
Land Brandenburg	3,7	3,1	3,7	3,1	3,0	3,2

1) Rechnerischer Wert (Übernachtungen/Ankünfte)

16. Ankünfte, Übernachtungen und durchschnittliche Aufenthaltsdauer der Gäste in Beherbergungsstätten nach Betriebsarten und zusammengefaßten Gästegruppen - im Berichtsmonat -

Betriebsart Ständiger Wohnsitz der Gäste	Juli 1995				
	Ankünfte		Übernachtungen		Durchschnittliche Aufenthaltsdauer ¹⁾
	Ist	Veränderung zum Vorjahr	Ist	Veränderung zum Vorjahr	
	Anzahl	%	Anzahl	%	Tage
Hotels	128 715	35,1	302 412	27,6	2,3
Bundesrepublik Deutschland	115 927	32,7	272 301	24,4	2,3
Ausland	12 788	62,8	30 111	66,1	2,4
Gasthöfe	12 165	14,4	32 165	11,5	2,6
Bundesrepublik Deutschland	11 809	17,1	30 874	12,2	2,6
Ausland	356	-35,2	1 291	-3,6	3,6
Pensionen	16 159	35,2	48 791	19,4	3,0
Bundesrepublik Deutschland	15 284	36,9	44 827	20,8	2,9
Ausland	875	10,3	3 964	5,0	4,5
Hotels garnis	13 110	29,1	42 544	5,9	3,2
Bundesrepublik Deutschland	11 143	17,6	35 003	-3,2	3,1
Ausland	1 967	200,3	7 541	88,2	3,8
Erholungs-, Ferien- und Schulungsheime	13 588	-11,0	87 365	10,7	6,4
Bundesrepublik Deutschland	13 275	-11,6	84 678	9,5	6,4
Ausland	313	31,5	2 687	67,5	8,6
Ferienhäuser und -wohnungen	9 114	-1,7	78 762	2,8	8,6
Bundesrepublik Deutschland	8 818	-2,8	75 239	2,0	8,5
Ausland	296	42,3	3 523	21,3	11,9
Hütten, Jugendherbergen u. ä.	19 468	-6,1	123 641	29,9	6,4
Bundesrepublik Deutschland	18 212	-9,2	118 685	30,5	6,5
Ausland	1 256	86,9	4 956	16,3	3,9
Heilstätten, Sanatorien u. ä.	2 878	69,3	77 139	43,0	26,8
Bundesrepublik Deutschland	2 878	69,3	77 139	43,0	26,8
Ausland	-	-	-	-	-
Betriebe insgesamt	215 197	22,9	792 819	21,5	3,7
Bundesrepublik Deutschland	197 346	20,3	738 746	19,9	3,7
Ausland	17 851	62,3	54 073	49,9	3,0

1) Rechnerischer Wert (Übernachtungen/Ankünfte)

17. Ankünfte, Übernachtungen und durchschnittliche Aufenthaltsdauer der Gäste in Beherbergungsstätten nach Betriebsarten und zusammengefaßten Gästegruppen
- seit Jahresbeginn -

Betriebsart Ständiger Wohnsitz der Gäste	01.01. - 31.07.1995				
	Ankünfte		Übernachtungen		Durchschnittliche Aufenthaltsdauer ¹⁾
	Ist	Veränderung zum Vorjahr	Ist	Veränderung zum Vorjahr	
	Anzahl	%	Anzahl	%	Tage
Hotels	684 612	24,9	1 500 691	20,0	2,2
Bundesrepublik Deutschland	631 034	23,2	1 367 262	18,0	2,2
Ausland	53 578	49,3	133 429	44,2	2,5
Gasthöfe	64 520	7,1	157 034	6,7	2,4
Bundesrepublik Deutschland	62 109	7,1	148 613	6,2	2,4
Ausland	2 411	8,6	8 421	15,8	3,5
Pensionen	84 481	22,5	246 504	15,3	2,9
Bundesrepublik Deutschland	79 513	21,4	222 345	12,6	2,8
Ausland	4 968	44,3	24 159	49,6	4,9
Hotels garnis	84 900	29,5	270 616	-10,5	3,2
Bundesrepublik Deutschland	74 123	21,8	225 197	-13,9	3,0
Ausland	10 777	128,2	45 419	11,4	4,2
Erholungs-, Ferien- und Schulungsheime	109 715	9,8	407 351	13,7	3,7
Bundesrepublik Deutschland	108 077	9,8	398 109	13,8	3,7
Ausland	1 638	6,8	9 242	12,5	5,6
Ferienhäuser und -wohnungen	33 984	15,0	207 410	10,6	6,1
Bundesrepublik Deutschland	32 458	13,6	190 936	10,6	5,9
Ausland	1 526	56,2	16 474	10,3	10,8
Hütten, Jugendherbergen u. ä.	137 233	11,8	487 887	18,8	3,6
Bundesrepublik Deutschland	132 780	11,2	467 661	18,8	3,5
Ausland	4 453	36,3	20 226	17,9	4,5
Heilstätten, Sanatorien u. ä.	18 886	88,0	487 323	66,9	25,8
Bundesrepublik Deutschland	18 886	88,0	487 323	66,9	25,8
Ausland	-	-	-	-	-
Betriebe insgesamt	1 218 331	21,2	3 764 816	19,0	3,1
Bundesrepublik Deutschland	1 138 980	19,5	3 507 446	18,2	3,1
Ausland	79 351	52,4	257 370	30,6	3,2

1) Rechnerischer Wert (Übernachtungen/Ankünfte)

18. Ankünfte, Übernachtungen und durchschnittliche Aufenthaltsdauer der Gäste in Beherbergungsstätten nach Herkunftsländern - im Berichtsmonat -

Herkunftsland (ständiger Wohnsitz)	Juli 1995					
	Ankünfte		Übernachtungen			Durchschnittliche Aufenthaltsdauer ²⁾
	Ist	Veränderung zum Vorjahr	Ist	Veränderung zum Vorjahr	Anteil ¹⁾	
	Anzahl	%	Anzahl	%		Tage
Insgesamt	215 197	22,9	792 819	21,5	100,0	3,7
BRD	197 346	20,3	738 746	19,9	93,2	3,7
Ausland	17 851	62,3	54 073	49,9	6,8	3,0
Europa	14 212	47,0	44 870	40,2	83,0	3,2
Baltische Staaten	92	-30,8	429	-38,1	0,8	4,7
Belgien	686	54,2	1 289	50,6	2,4	1,9
Dänemark	1 813	4,2	3 077	3,1	5,7	1,7
Finnland	306	31,9	694	22,0	1,3	2,3
Frankreich	671	40,1	1 817	18,4	3,4	2,7
Griechenland	41	-26,8	145	-36,7	0,3	3,5
Großbritannien und Nordirland	1 713	178,1	5 986	83,1	11,1	3,5
Republik Irland	43	-35,8	179	-61,5	0,3	4,2
Island	7	-46,2	8	-38,5	0	1,1
Italien	507	37,4	4 174	164,0	7,7	8,2
Luxemburg	67	59,5	178	-39,0	0,3	2,7
Niederlande	2 968	182,1	8 274	210,5	15,3	2,8
Norwegen	366	18,8	556	22,7	1,0	1,5
Österreich	639	3,7	1 944	44,3	3,6	3,0
Polen	824	132,1	4 877	105,0	9,0	5,9
Portugal	46	-9,8	343	-62,1	0,6	7,5
Rußland	443	6,5	2 252	18,0	4,2	5,1
Schweden	899	-18,2	1 346	-18,4	2,5	1,5
Schweiz	566	35,1	1 223	10,8	2,3	2,2
Spanien	287	129,6	853	17,2	1,6	3,0
Tschechische Republik	235	-5,6	1 264	-0,7	2,3	5,4
Türkei	70	-12,5	420	7,1	0,8	6,0
Ungarn	574	85,8	1 987	-29,9	3,7	3,5
sonstige europäische Länder	349	-11,4	1 555	-20,2	2,9	4,5

1) Bei Übernachtungen von Gästen aus der Bundesrepublik Deutschland und dem Ausland insgesamt: Anteil an allen Übernachtungen; sonst: Anteil an den Übernachtungen des Auslands insgesamt

2) Rechnerischer Wert (Übernachtungen/Ankünfte)

**Noch: 18. Ankünfte, Übernachtungen und durchschnittliche Aufenthaltsdauer der Gäste in Beherbergungsstätten nach Herkunftsländern
- im Berichtsmonat -**

Herkunftsland (ständiger Wohnsitz)	Juli 1995					
	Ankünfte		Übernachtungen			Durchschnittliche Aufenthaltsdauer ²⁾
	Ist	Veränderung zum Vorjahr	Ist	Veränderung zum Vorjahr	Anteil ¹⁾	
	Anzahl	%	Anzahl	%		Tage
Afrika	74	100,0	327	237,1	0,6	4,4
Republik Südafrika	14	180,0	15	200,0	0	1,1
sonstige afrikanische Länder	60	87,5	312	239,1	0,6	5,2
Asien	390	52,3	1 246	86,0	2,3	3,2
Arabische Golfstaaten	12	33,3	39	116,7	0,1	3,3
VR China und Hongkong	41	355,6	178	584,6	0,3	4,3
Israel	59	555,6	161	x	0,3	2,7
Japan	225	341,2	581	706,9	1,1	2,6
Südkorea	3	-91,2	3	-98,7	0	1,0
Taiwan	17	466,7	37	428,6	0,1	2,2
sonstige asiatische Länder	33	-76,6	247	-15,7	0,5	7,5
Amerika gesamt	745	22,5	2 026	-1,3	3,7	2,7
Brasilien	26	-13,3	37	-37,3	0,1	1,4
Kanada	112	72,3	419	127,7	0,8	3,7
Mittelamerika und Karibik	15	275,0	51	750,0	0,1	3,4
USA	565	13,7	1 428	-18,6	2,6	2,5
sonstige südamerikanische Länder	27	125,0	91	89,6	0,2	3,4
Australien-Neuseeland-Ozeanien	80	66,7	111	-66,4	0,2	1,4
Ohne Angaben	2 350	507,2	5 493	495,1	10,2	2,3

1) Bei Übernachtungen von Gästen aus der Bundesrepublik Deutschland und dem Ausland insgesamt: Anteil an allen Übernachtungen; sonst: Anteil an den Übernachtungen des Auslands insgesamt

2) Rechnerischer Wert (Übernachtungen/Ankünfte)

19. Ankünfte, Übernachtungen und durchschnittliche Aufenthaltsdauer der Gäste in Beherbergungsstätten nach Herkunftsländern
- seit Jahresbeginn -

Herkunftsland (ständiger Wohnsitz)	01.01. - 31.07.1995					
	Ankünfte		Übernachtungen			Durchschnittliche Aufenthaltsdauer ²⁾
	Ist	Veränderung zum Vorjahr	Ist	Veränderung zum Vorjahr	Anteil ¹⁾	
	Anzahl	%	Anzahl	%		Tage
Insgesamt	1 218 331	21,2	3 764 816	19,0	100,0	3,1
BRD	1 138 980	19,5	3 507 446	18,2	93,2	3,1
Ausland	79 351	52,4	257 370	30,6	6,8	3,2
Europa	65 577	44,4	223 257	27,2	86,7	3,4
Baltische Staaten	1 038	-13,6	3 589	-14,9	1,4	3,5
Belgien	2 753	63,3	7 504	82,2	2,9	2,7
Dänemark	6 959	9,9	13 612	0,3	5,3	2,0
Finnland	1 002	12,6	3 313	-65,0	1,3	3,3
Frankreich	3 593	47,8	13 947	45,7	5,4	3,9
Griechenland	302	37,3	1 868	140,1	0,7	6,2
Großbritannien und Nordirland	7 954	137,1	29 945	58,2	11,6	3,8
Republik Irland	297	-21,2	1 839	-63,5	0,7	6,2
Island	381	693,8	585	814,1	0,2	1,5
Italien	2 950	68,5	18 288	126,3	7,1	6,2
Luxemburg	620	75,1	2 713	145,7	1,1	4,4
Niederlande	12 691	96,2	33 007	92,8	12,8	2,6
Norwegen	1 279	35,9	2 949	35,6	1,1	2,3
Österreich	3 485	23,1	9 864	16,6	3,8	2,8
Polen	4 372	25,7	19 534	7,9	7,6	4,5
Portugal	492	43,9	3 481	-27,0	1,4	7,1
Rußland	2 529	3,4	12 253	24,2	4,8	4,8
Schweden	3 510	14,9	8 190	20,0	3,2	2,3
Schweiz	1 899	29,6	4 127	6,3	1,6	2,2
Spanien	909	96,8	2 398	43,9	0,9	2,6
Tschechische Republik	1 803	-20,4	7 188	-23,3	2,8	4,0
Türkei	492	-5,9	2 270	-9,7	0,9	4,6
Ungarn	1 924	121,4	11 407	44,0	4,4	5,9
sonstige europäische Länder	2 343	45,5	9 386	29,9	3,6	4,0

1) Bei Übernachtungen von Gästen aus der Bundesrepublik Deutschland und dem Ausland insgesamt: Anteil an allen Übernachtungen; sonst: Anteil an den Übernachtungen des Auslands insgesamt

2) Rechnerischer Wert (Übernachtungen/Ankünfte)

**Noch: 19. Ankünfte, Übernachtungen und durchschnittliche Aufenthaltsdauer der Gäste in Beherbergungsstätten nach Herkunftsländern
- seit Jahresbeginn -**

Herkunftsland (ständiger Wohnsitz)	01.01. - 31.07.1995					
	Ankünfte		Übernachtungen			Durchschnittliche Aufenthaltsdauer ²⁾
	Ist	Veränderung zum Vorjahr	Ist	Veränderung zum Vorjahr	Anteil ¹⁾	
	Anzahl	%	Anzahl	%		Tage
Afrika	242	-0,4	887	8,2	0,3	3,7
Republik Südafrika	49	32,4	110	71,9	0	2,2
sonstige afrikanische Länder	193	-6,3	777	2,8	0,3	4,0
Asien	1 407	19,0	5 472	-18,3	2,1	3,9
Arabische Golfstaaten	46	17,9	198	144,4	0,1	4,3
VR China und Hongkong	160	36,8	1 171	18,9	0,5	7,3
Israel	225	196,1	481	198,8	0,2	2,1
Japan	617	142,0	2 053	267,3	0,8	3,3
Südkorea	126	-42,5	644	-54,7	0,3	5,1
Taiwan	42	162,5	70	-65,3	0	1,7
sonstige asiatische Länder	191	-58,5	855	-74,0	0,3	4,5
Amerika gesamt	3 544	38,4	9 583	36,6	3,7	2,7
Brasilien	165	29,9	396	59,7	0,2	2,4
Kanada	439	44,9	1 455	96,4	0,6	3,3
Mittelamerika und Karibik	61	1,7	184	52,1	0,1	3,0
USA	2 683	39,3	6 748	24,2	2,6	2,5
sonstige südamerikanische Länder	196	36,1	800	69,9	0,3	4,1
Australien-Neuseeland-Ozeanien	282	60,2	510	-7,3	0,2	1,8
Ohne Angaben	8 299	231,2	17 661	173,4	6,9	2,1

1) Bei Übernachtungen von Gästen aus der Bundesrepublik Deutschland und dem Ausland insgesamt: Anteil an allen Übernachtungen; sonst: Anteil an den Übernachtungen des Auslands insgesamt

2) Rechnerischer Wert (Übernachtungen/Ankünfte)

20. Campingplätze mit Urlaubscamping *) und Stellplatzkapazität nach Regionalverbänden und Verwaltungsbezirken

Regionalverband Verwaltungsbezirk	Juli 1995			
	Campingplätze		Stellplätze	
	insgesamt	darunter geöffnete	insgesamt	darunter angebotene
	Anzahl			
Brandenburg-Nord	45	45	2 886	2 463
Oberhavel	11	11	560	485
Ostprignitz-Ruppin	22	22	1 003	945
Prignitz	1	1	70	70
Uckermark	11	11	1 253	963
Potsdam-Havelland-Fläming	32	32	1 982	1 776
Brandenburg an der Havel, Stadt	4	4	337	337
Potsdam, Stadt	-	-	-	-
Havelland	6	6	335	275
Potsdam-Mittelmark	18	18	1 145	1 004
Teltow-Fläming	4	4	165	160
Ostbrandenburg	36	35	3 279	2 820
Frankfurt (Oder), Stadt	1	1	650	591
Barnim	13	13	1 048	813
Märkisch-Oderland	2	2	185	180
Oder-Spree	20	19	1 396	1 236
Brandenburg-Süd	48	47	4 611	4 503
Cottbus, Stadt	-	-	-	-
Dahme-Spreewald	27	27	2 876	2 816
Elbe-Elster	6	6	273	263
Oberspreewald-Lausitz	8	7	851	826
Spree-Neiße	7	7	611	598
Land Brandenburg	161	159	12 758	11 562

*) Campingplatzbenutzung für höchstens zwei Monate vereinbart

21. Ankünfte, Übernachtungen und durchschnittliche Aufenthaltsdauer der Gäste auf Campingplätzen mit Urlaubscamping¹⁾ nach Regionalverbänden und Verwaltungsbezirken
- im Berichtsmonat -

Regionalverband Verwaltungsbezirk	Juli 1995				
	Ankünfte		Übernachtungen		Durchschnittliche Aufenthaltsdauer ¹⁾
	Ist	Veränderung zum Vorjahr	Ist	Veränderung zum Vorjahr	
	Anzahl	%	Anzahl	%	Tage
Brandenburg-Nord	29 615	38,3	94 922	29,1	3,2
Oberhavel	8 402	47,1	20 188	72,8	2,4
Ostprignitz-Ruppin	11 693	66,6	39 452	92,7	3,4
Prignitz	1 229	27,6	4 791	20,7	3,9
Uckermark	8 291	7,4	30 491	-18,5	3,7
Potsdam-Havelland-Fläming	18 426	2,7	63 729	13,2	3,5
Brandenburg an der Havel, Stadt	3 689	8,9	12 365	4,3	3,4
Potsdam, Stadt	-	-	-	-	-
Havelland	1 979	31,1	8 143	53,8	4,1
Potsdam-Mittelmark	10 881	-4,6	37 130	7,9	3,4
Teltow-Fläming	1 877	14,9	6 091	28,5	3,2
Ostbrandenburg	28 101	-7,9	118 371	-5,3	4,2
Frankfurt (Oder), Stadt	-	-	-	-	-
Barnim	9 362	0,2	31 506	13,0	3,4
Märkisch-Oderland	-	-	-	-	-
Oder-Spree	7 119	-11,6	27 748	-18,6	3,9
Brandenburg-Süd	39 757	7,0	161 023	4,9	4,1
Cottbus, Stadt	-	-	-	-	-
Dahme-Spreewald	19 190	12,2	70 078	-1,9	3,7
Elbe-Elster	2 810	15,3	10 236	5,3	3,6
Oberspreewald-Lausitz	13 050	-4,0	62 978	4,9	4,8
Spree-Neiße	4 707	17,0	17 731	44,8	3,8
Land Brandenburg	115 899	8,3	438 045	7,3	3,8

*) Campingplatzbenutzung für höchstens zwei Monate vereinbart

1) Rechnerischer Wert (Übernachtungen/Ankünfte)

22. Ankünfte, Übernachtungen und durchschnittliche Aufenthaltsdauer der Gäste auf Campingplätzen mit Urlaubscamping ^{*)} nach Regionalverbänden und Verwaltungsbezirken
- seit Jahresbeginn -

Regionalverband Verwaltungsbezirk	01.01. - 31.07.1995				
	Ankünfte		Übernachtungen		Durchschnittliche Aufenthaltsdauer ¹⁾
	Ist	Veränderung zum Vorjahr	Ist	Veränderung zum Vorjahr	
	Anzahl	%	Anzahl	%	Tage
Brandenburg-Nord	47 936	34,2	144 747	31,3	3,0
Oberhavel	12 359	44,5	28 720	61,7	2,3
Ostprignitz-Ruppin	19 609	56,8	63 291	83,1	3,2
Prignitz	2 088	27,6	6 920	25,2	3,3
Uckermark	13 880	6,5	45 816	-12,6	3,3
Potsdam-Havelland-Fläming	32 423	-0,7	102 200	7,0	3,2
Brandenburg an der Havel, Stadt	5 797	3,8	17 573	0	3,0
Potsdam, Stadt	-	-	-	-	-
Havelland	3 367	14,8	11 672	25,6	3,5
Potsdam-Mittelmark	19 615	-6,2	62 265	4,6	3,2
Teltow-Fläming	3 644	13,4	10 690	17,5	2,9
Ostbrandenburg	51 282	-7,8	190 211	-3,9	3,7
Frankfurt (Oder), Stadt	-	-	-	-	-
Barnim	16 694	-0,9	50 345	7,1	3,0
Märkisch-Oderland	-	-	-	-	-
Oder-Spree	13 037	-17,5	46 054	-18,6	3,5
Brandenburg-Süd	77 295	8,6	169 937	6,8	3,5
Cottbus, Stadt	-	-	-	-	-
Dahme-Spreewald	35 617	8,1	115 449	0,5	3,2
Elbe-Elster	4 696	25,6	15 657	21,1	3,3
Oberspreewald-Lausitz	29 352	4,5	113 298	8,1	3,9
Spree-Neiße	7 630	19,1	25 533	27,3	3,3
Land Brandenburg	208 936	7,0	707 095	7,7	3,4

^{*)} Campingplatzbenutzung für höchstens zwei Monate vereinbart

¹⁾ Rechnerischer Wert (Übernachtungen/Ankünfte)

