

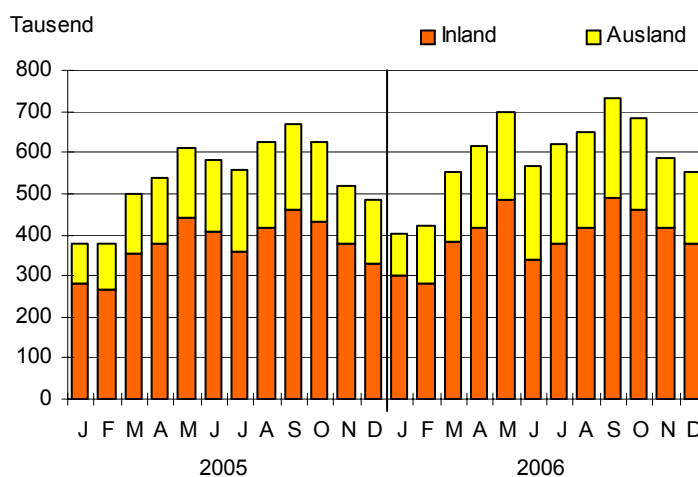
Statistischer Bericht

G IV 1 / G IV 2 - m 12/06

Fremdenverkehr und Beherbergungs- kapazität in Berlin **Dezember 2006**

Gäste
Übernachtungen
Herkunftsländer
Bettenangebot
Zimmerangebot

**Gäste in den Beherbergungsstätten Berlins seit Januar 2005
nach Herkunft**



Das Amt für Statistik Berlin-Brandenburg

Das Amt für Statistik Berlin-Brandenburg ist für beide Länder die zentrale Dienstleistungseinrichtung auf dem Gebiet der amtlichen Statistik. Das Amt erbringt Serviceleistungen im Bereich Information und Analyse für die breite Öffentlichkeit, für alle gesellschaftlichen Gruppen sowie für Kunden aus Verwaltung und Politik, Wirtschaft und Wissenschaft. Kerngeschäft des Amtes ist die Durchführung der gesetzlich angeordneten amtlichen Statistiken für Berlin und Brandenburg. Das Amt erhebt die Daten, bereitet sie auf, interpretiert und analysiert sie und veröffentlicht die Ergebnisse. Die Grundversorgung aller Nutzer mit statistischen Informationen erfolgt unentgeltlich, im Wesentlichen über das Internet und den Informationsservice. Daneben werden nachfrage- und zielgruppenorientierte Standardauswertungen zu Festpreisen angeboten. Kundenspezifische Aufbereitung / Beratung zu kostendeckenden Preisen ergänzt das Spektrum der Informationsbereitstellung.

Amtliche Statistik im Verbund

Die Statistiken werden bundesweit nach einheitlichen Konzepten, Methoden und Verfahren arbeitsteilig erstellt. Die statistischen Ämter der Länder sind dabei grundsätzlich für die Durchführung der Erhebungen, für die Aufbereitung und Veröffentlichung der Länderergebnisse zuständig. Durch diese Kooperation in einem „Statistikverbund“ entstehen für alle Länder vergleichbare und zu einem Bundesergebnis zusammenführbare Erhebungsergebnisse.

Produkte und Dienstleistungen

Informationsservice

mit statistischen Informationen für jedermann und Beratung sowie maßgeschneiderte Aufbereitungen von Daten über Berlin und Brandenburg
Auskunft, Beratung, Pressedienst sowie Fachbibliotheken in Potsdam und Berlin

Internet-Angebot

www.statistik-berlin-brandenburg.de
mit aktuellen Daten, Pressemitteilungen, Statistischen Berichten zum kostenlosen Herunterladen, regionalstatistischen Informationen, Wahlstatistiken und -analysen sowie einem Überblick über das gesamte Leistungsspektrum des Amtes

Statistische Jahrbücher

mit einer Vielzahl von Tabellen aus nahezu allen Arbeitsgebieten der amtlichen Statistik

Statistische Berichte

mit Ergebnissen der einzelnen Statistiken in Tabellen in tiefer sachlicher Gliederung und Grafiken zur Veranschaulichung von Entwicklungen und Strukturen.
Mit dieser Reihe werden die bisherigen Veröffentlichungen Statistischer Berichte aus dem Landesbetrieb für Datenverarbeitung und Statistik Land Brandenburg sowie dem Statistischen Landesamt Berlin fortgesetzt.

Impressum

Amt für Statistik Berlin-Brandenburg
Standort Potsdam
Dortustraße 46
14467 Potsdam
Telefon: 0331 39444
Fax: 0331 39418
info@statistik-bbb.de
www.statistik-berlin-brandenburg.de

Statistischer Bericht

G IV 1 / G IV 2 - m 12/06

© **Amt für Statistik** Berlin-Brandenburg
Die Veröffentlichung und Verbreitung, auch auszugsweise, mit Quellenangabe für nichtgewerbliche Zwecke gestattet.

Erscheinungsfolge: monatlich
Bestell Nr.: 280.2
Preis : 4,00 EUR

Zeichenerklärung

- nichts vorhanden
- () Aussagewert ist eingeschränkt
 - Zahlenwert unbekannt oder geheimzuhalten
- x Tabellenfach gesperrt
- / Zahlenwert nicht sicher genug
- 0 weniger als die Hälfte von 1 in der letzten besetzten Stelle, jedoch mehr als nichts
- p vorläufige Zahl
- ... Angabe fällt später an
- r berichtigte Zahl
- s geschätzte Zahl

Inhaltsverzeichnis

	Seite
Grafiken	
Gäste in den Beherbergungsstätten Berlins seit Januar 2005 nach Herkunft.....	1
Übernachtungen in den Beherbergungsstätten Berlins seit Januar 2004 nach Herkunft.....	6
Bettenangebot und Bettenauslastung in den Beherbergungsstätten Berlins seit Januar 2004.....	7
Auslandsgäste in den Beherbergungsstätten Berlins 2005 und 2006 nach ausgewählten Herkunftsländern.....	7
Übernachtungen auf den Campingplätzen Berlins seit Januar 2004 nach Herkunft.....	15
Tabellen	
1 Gäste, Übernachtungen und Aufenthaltsdauer in den Beherbergungsstätten Berlins im Dezember 2006 nach Betriebsart und Herkunft	8
2 Betriebe, Gästebetten und Bettenauslastung im Beherbergungsgewerbe Berlins im Dezember 2006 nach Betriebsart	8
3 Betriebe, Betten, Gäste, Übernachtungen und Bettenauslastung im Beherbergungsgewerbe Berlins im Dezember 2006 nach Bezirken	9
4 Gäste, Übernachtungen und Aufenthaltsdauer in den Beherbergungsstätten Berlins im Dezember 2006 nach Herkunftsländern.....	10
5 Gäste und Übernachtungen in den Beherbergungsstätten Berlins im Dezember 2006 nach Betriebsart und Betriebsgrößenklassen	12
6 Gäste in den Beherbergungsstätten Berlins 2006 nach Betriebsart und Monaten.....	13
7 Übernachtungen in den Beherbergungsstätten Berlins 2006 nach Betriebsart und Monaten	14
8 Betriebe, Stellplätze und deren Auslastung, Gäste und Übernachtungen auf den Campingplätzen Berlins 2006 nach Monaten.....	15

Erläuterungen

Allgemeine Hinweise

Aufgabe und Ziel der Statistik

Aufgabe der monatlichen Statistik der Beherbergung im Reiseverkehr ist es, verlässliche Aussagen über den Stand und vor allem die kurzfristige Entwicklung des Tourismus in der Bundesrepublik Deutschland zu liefern. Sie ist eine unentbehrliche Informationsquelle für das Beherbergungsgewerbe selbst, seine lokalen und regionalen Verbände sowie für die Länder und Gemeinden. Darüber hinaus werden Daten dieser Statistik dafür benötigt, Verpflichtungen gegenüber den Vereinten Nationen, der OECD und der EU nachzukommen.

Erhebungsmerkmale der vorliegenden monatlichen Statistik sind Ankünfte und Übernachtungen von Gästen im Reiseverkehr; bei Gästen mit Wohnsitz im Ausland wird auch das Herkunftsland erfragt. Außerdem werden die Anzahl der im Berichtsmonat angebotenen Gästebetten sowie die Anzahl der Stellplätze auf Campingplätzen erhoben. Im Juli wird zusätzlich die Zahl der angebotenen Gästezimmer in der Hotellerie ermittelt.

Rechtsgrundlage

Rechtsgrundlage für die Erhebung ist das Gesetz zur Neuordnung der Statistik über die Beherbergung im Reiseverkehr (Beherbergungstatistikgesetz - BeherbStatG) vom 22. Mai 2002 (BGBl. I S. 1642), zuletzt geändert durch Artikel 8a des Gesetzes vom 21. Juni 2005 (BGBl. I S. 1666) in Verbindung mit dem Gesetz über die Statistik für Bundeszwecke (Bundesstatistikgesetz - BStatG) vom 22. Januar 1987 (BGBl. I S. 462, 565), zuletzt geändert durch Artikel 2 des Gesetzes vom 9. Juni 2005 (BGBl. I S. 1534).

Berichtskreis

Zum Berichtskreis gehören alle Beherbergungsstätten mit neun und mehr Gästebetten und Campingplätze, und zwar unabhängig davon, ob die Beherbergung Hauptzweck (z.B. bei Hotels, Pensionen) oder nur Nebenzweck des Betriebs (z.B. bei Vorsorge- und Rehabilitationskliniken) ist.

Systematiken

In den Erhebungen werden alle Beherbergungsstätten erfasst, die den Wirtschaftsgruppen 55.1 und 55.2 der Klassifikation der Wirtschaftszweige, Ausgabe 2003, zugehören. Die Beherbergungsstatistik bezieht jedoch auch Beherbergungsstätten ein, die vorwiegend der Rekonvaleszenz, der Regeneration und der Rehabilitation gewidmet sind (Vorsorge- und Rehabilitationskliniken, Wirtschaftsunterklasse 85.11.3).

Methodische Hinweise

Mit der nunmehr gültigen Klassifikation der Wirtschaftszweige 2003 sind die Boardinghouses den übrigen Beherbergungsstätten zugeordnet, statt bisher den Hotels garnis. Ab dem 01.06.2005 wird die Zahl der Gästezimmer einmal jährlich mit dem Stand zum 31. Juli erhoben.

Die ab Berichtsmonat Januar 2004 veröffentlichten Ergebnisse beziehen sich grundsätzlich sowohl auf Beherbergungsstätten mit neun und mehr Betten als auch auf Campingplätze für Tourismus-camping. Ausnahmen sind in den Tabellen durch Fußnoten gekennzeichnet. Vergleiche mit früher ausgewiesenen Daten sind nur noch eingeschränkt möglich.

Regionalisierte Ergebnisse nach Bezirken sind in Tabelle 3 ausgewiesen.

Im Dezemberheft befinden sich zusätzliche Tabellen und Grafiken zum abgelaufenen Jahr.

Weitere Hinweise zur Statistik im Qualitätsbericht, der zum Download im Internet unter www.destatis.de/download/qualitaetsberichte/qualitaetsberichtmonattourismus.pdf bereitsteht.

Hinweise auf andere Veröffentlichungen

Ergebnisse für das Bundesgebiet:

- „Beherbergung im Reiseverkehr“, Fachserie 6, Reihe 7.1. Diese Daten können als Download im Internet unter www.destatis.de/shop bezogen werden.

Analysen der Berliner Ergebnisse:

- Langer, A.: Gegenläufige Tendenzen im Einzelhandel, Gastgewerbe und Tourismus; „Berliner Statistik“ - Monatsschrift 2000, Heft 1-6, S. 41.
- Evers, K.: Räumliche Konzentration und Differenzierung des Bettenangebotes im Berliner Beherbergungsgewerbe; „Berliner Statistik“ - Monatsschrift 2001, Heft 3, S. 121.
- Langer, A.: Ergebnisse der Beherbergungsstatistik: Tourismusrekord für Berlin im Jahr 2000; „Berliner Statistik“ - Monatsschrift 2001, Heft 9, S. 394.
- Langer, A.: Das Tourismusjahr 2001: Ergebnisse der Berliner Beherbergungsstatistik; „Berliner Statistik“ - Monatsschrift 2003, Heft 4, S. 140.
- Langer, A.: Erfolgreiche Tourismusbilanz für Berlin; „Berliner Statistik“ - Monatsschrift 2005, Heft 10, S. 385.

Die Ergebnisse der letzten Kapazitätserhebung für Berlin sind im Statistischen Bericht G IV 1 / G IV 2 - Kapazität der Beherbergungsstätten in Berlin am 1. Januar 1999 - veröffentlicht.

Definitionen

Gäste

Innerhalb des Berichtszeitraums in den Beherbergungsbetrieben angekommene Personen.

Übernachtungen

Zahl der Übernachtungen von Gästen, die im Berichtszeitraum ankamen oder aus dem vorherigen Berichtszeitraum noch anwesend waren.

Aufenthaltsdauer

Rechnerischer Durchschnittswert, ermittelt durch Division der Übernachtungen durch die Ankünfte.

Bettenauslastung

Rechnerischer Wert, der die prozentuale Inanspruchnahme der im Berichtszeitraum vorhandenen Übernachtungsmöglichkeiten ausdrückt. Die Übernachtungsmöglichkeiten werden durch Multiplikation der Anzahl der Betten mit den Kalendertagen ermittelt (Bettentage).

Betriebsarten

Gruppierung der Beherbergungsstätten auf der Grundlage der Systematik der Wirtschaftszweige (vgl. S.4).

Hotels

Beherbergungsstätten, die jedermann zugänglich sind und in denen ein öffentliches Restaurant sowie in der Regel weitere Einrichtungen und Räume für unterschiedliche Zwecke (Konferenzen, Sport, Freizeit) vorhanden sind.

Hotels garnis

Es wird höchstens Frühstück abgegeben.

Gasthöfe

Außer dem Gastraum stehen in der Regel keine weiteren Aufenthaltsräume zur Verfügung. Bei Gasthöfen übersteigt der Umsatz aus Bewirtung deutlich den aus Beherbergung.

Pensionen

Speisen und Getränke werden nur an Hausgäste abgegeben.

Hotellerie

Hotels, Hotels garnis, Gasthöfe, Pensionen

Campingplätze

Abgegrenzte Gelände, die jedermann zum vorübergehenden Aufstellen von mitgebrachten Wohnwagen, Wohnmobilen oder Zelten zugänglich sind.

Übrige Beherbergungsstätten

Überwiegend nichtgewerbliche Einrichtungen, die Gäste unter den verschiedensten Zielrichtungen beherbergen (Hütten, Jugendherbergen, Gästehäuser, Schulungs-, Ferienheime, Sanatorien, Campingplätze).

Herkunftsländer

Grundsätzlich ist der ständige Wohnsitz der Gäste, nicht die Staatsangehörigkeit, maßgebend.

Erhebungsmerkmale

Gäste

Übernachtungen

Herkunftsländer

Aufenthaltsdauer

Beherbergungsbetriebe

Anzahl

Betriebsart

- Hotels
- Gasthöfe
- Pensionen
- Hotels garnis
- Erholungs-, Ferien- und Schulungsheime, Vorsorge- und Rehabilitationskliniken
- Ferienhäuser und -wohnungen, Hütten, Jugendherbergen und ähnliche Einrichtungen
- Campingplätze

Bettenangebot

Ergebnisse kurz gefasst

Mit rund 15,91 Millionen Übernachtungen sowie 7,08 Millionen Gästen in den Berliner Beherbergungsbetrieben (Hotellerie und Parahotellerie) wurde im vergangenen Jahr das Vorjahresergebnis erneut deutlich überboten und damit zum dritten Mal hintereinander ein neuer Rekord aufgestellt. Die Berliner Beherbergungsbetriebe mit neun und mehr Betten und die Campingplätze für Urlaubscamping meldeten 9,5 Prozent mehr Gästeankünfte und 8,8 Prozent mehr Übernachtungen als im Jahr 2005.

Die Aufenthaltsdauer der Gäste verkürzte sich dabei leicht von 2,3 auf 2,2 Tage im Durchschnitt.

Erneut wurde das hohe Wachstum maßgeblich vom Zustrom ausländischer Touristen beeinflusst. Während sich bei den Besuchern aus dem Inland mäßige Zuwächse ergaben mit 4,76 Millionen Gästen (+5,5 Prozent) und 9,99 Millionen Übernachtungen (+4,1 Prozent), wurden bei den Aus-

landtouristen zweistellige Zuwachsraten ermittelt. Der Anteil der Übernachtungen von Auslandsgästen erhöhte sich auf bisher in Berlin unerreichte 37,2 Prozent (Vorjahr: 34,4 Prozent).

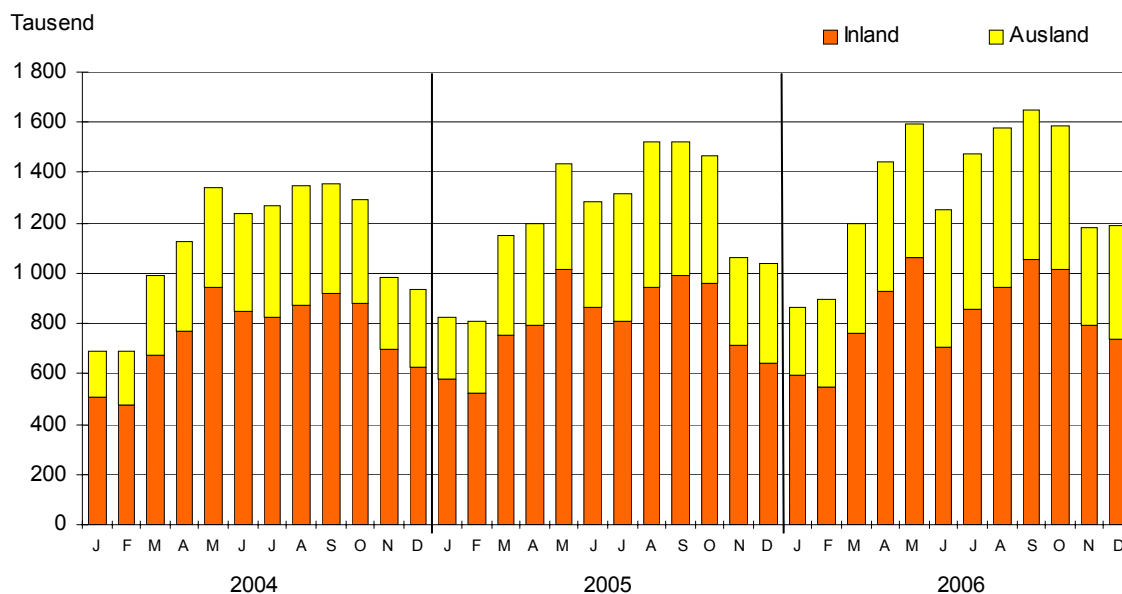
Die Auslandsgäste kamen ganz überwiegend aus europäischen Ländern (73,2 Prozent). Spitzenreiter waren hier wie in den vergangenen Jahren Besucher aus Großbritannien und Nordirland (13 Prozent) und aus den Niederlanden (8,3 Prozent). Bei den Gästen aus Übersee dominierten nach wie vor eindeutig Touristen aus den USA (9,3 Prozent). Bemerkenswert war das starke Wachstum der Gästezahlen aus den mittel- und südamerikanischen Ländern (+84,7 Prozent). Ganz sicher war das eine Auswirkung der Fußball-Weltmeisterschaft vom vergangenen Sommer. Außerdem fiel erneut die ungewöhnlich lange Aufenthaltsdauer der Besucher aus Israel (3,5 Tage) auf.

Die Zahl der geöffneten Beherbergungsbetriebe (581 im Dezember 2006) blieb nahezu unverändert. Dagegen wuchs das Bettenangebot weiter kontinuierlich an und erreichte am Jahresende eine Zahl von 87 800 Betten (zum Vergleich: 84 300 waren es im Dezember 2005). Dennoch konnte die durchschnittliche Bettenauslastung deutlich von 48,8 auf 50,5 Prozent gesteigert werden.

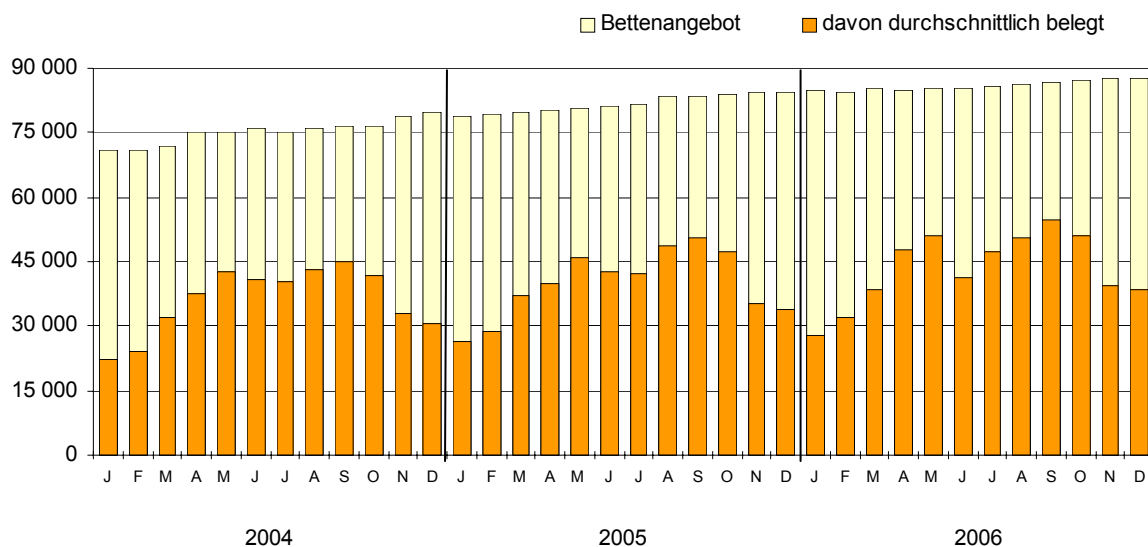
Im letzten Monat des Jahres kamen nochmals fast 1,2 Millionen Übernachtungen von gut 550 000 Gästen hinzu. Das waren 14,6 Prozent mehr Übernachtungen und 13,7 Prozent mehr Gäste als im Dezember 2005.

Die durchschnittliche Auslastung der angebotenen Betten lag in diesem Monat mit 44 Prozent wie üblich weit unter dem Jahresdurchschnitt. Sie stieg aber gegenüber dem Dezember des Vorjahres, als lediglich 40,1 Prozent Auslastung ermittelt wurde, deutlich an.

Übernachtungen in den Beherbergungsstätten Berlins seit Januar 2004 nach Herkunft

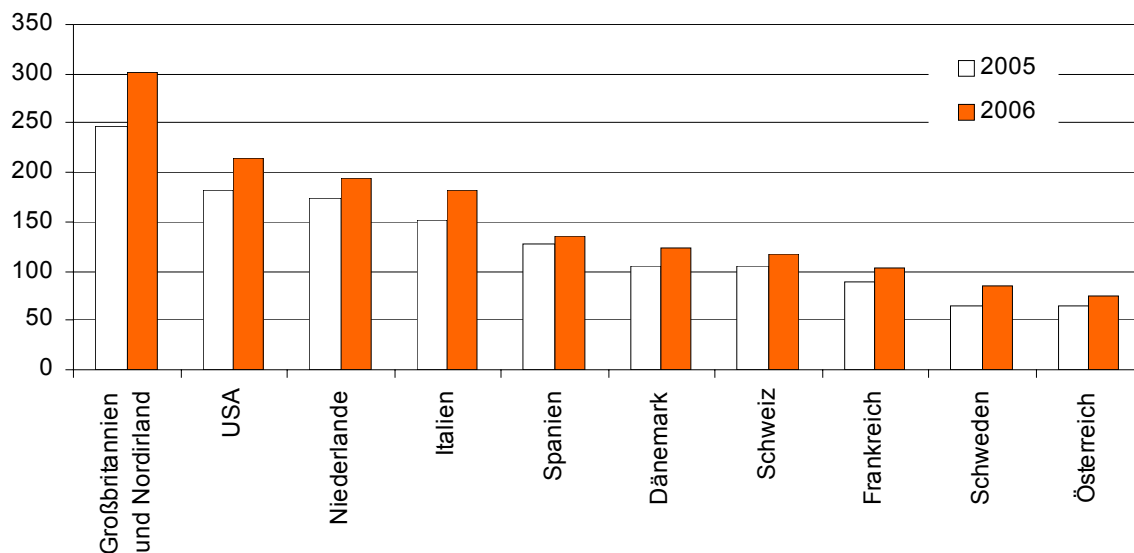


Bettenangebot und Bettenauslastung in den Beherbergungsstätten Berlins seit Januar 2004



Auslandsgäste in den Beherbergungsstätten Berlins 2005 und 2006 nach ausgewählten Herkunftsländern

Tausend



1 Gäste, Übernachtungen und Aufenthaltsdauer in den Beherbergungsstätten Berlins im Dezember 2006 nach Betriebsart und Herkunft

Betriebsart Wohnsitz der Gäste	Dezember 2006					Januar bis Dezember 2006				
	Gäste	Veränderung zum Vorjahr in %	Übernachtungen	Veränderung zum Vorjahr in %	Durchschnittl. Aufenthaltsdauer in Tagen	Gäste	Veränderung zum Vorjahr in %	Übernachtungen	Veränderung zum Vorjahr in %	Durchschnittl. Aufenthaltsdauer in Tagen
Hotellerie	502 080	13,1	1 058 659	14,2	2,1	6 238 672	9,1	13 559 853	8,2	2,2
Inland	346 888	13,1	666 239	14,8	1,9	4 237 549	5,7	8 556 947	4,3	2,0
Ausland	155 192	13,1	392 420	13,1	2,5	2 001 123	17,1	5 002 906	15,6	2,5
davon										
Hotels	346 808	6,0	718 181	8,1	2,1	4 192 538	2,3	8 817 942	1,5	2,1
Inland	238 222	6,6	448 865	9,7	1,9	2 816 414	- 0,3	5 469 003	- 1,8	1,9
Ausland	108 586	4,8	269 316	5,5	2,5	1 376 124	8,3	3 348 939	7,5	2,4
Hotels garnis	146 850	37,2	321 165	32,4	2,2	1 947 914	30,9	4 501 406	27,3	2,3
Inland	102 770	35,8	205 000	31,0	2,0	1 351 894	25,2	2 931 714	21,7	2,2
Ausland	44 080	40,6	116 165	35,0	2,6	596 020	46,0	1 569 692	39,2	2,6
Gasthöfe	714	- 86,9	1 307	- 87,8	1,8	9 873	- 86,2	21 115	- 87,3	2,1
Inland	682	- 83,6	1 236	- 83,6	1,8	9 470	- 83,1	20 133	- 83,2	2,1
Ausland	32	- 97,5	71	- 97,8	2,2	403	- 97,4	982	- 97,9	2,4
Pensionen	7 708	77,2	18 006	87,6	2,3	88 347	49,0	219 390	48,2	2,5
Inland	5 214	53,4	11 138	58,6	2,1	59 771	30,5	136 097	27,1	2,3
Ausland	2 494	162,8	6 868	166,7	2,8	28 576	111,6	83 293	103,4	2,9
Übrige Beherbergungsstätten	51 211	19,8	130 981	18,3	2,6	838 603	12,0	2 350 519	12,7	2,8
Inland	30 717	21,6	70 850	15,2	2,3	517 657	3,4	1 428 232	2,8	2,8
Ausland	20 494	17,1	60 131	22,3	2,9	320 946	29,4	922 287	32,4	2,9
darunter Campingplätze	228	24,6	808	- 2,8	3,5	26 210	- 7,5	82 911	- 4,9	3,2
Inland	167	20,1	652	- 6,2	3,9	13 713	- 15,1	48 506	- 13,1	3,5
Ausland	61	38,6	156	14,7	2,6	12 497	2,5	34 405	9,7	2,8
Insgesamt	553 291	13,7	1 189 640	14,6	2,2	7 077 275	9,5	15 910 372	8,8	2,2
Inland	377 605	13,7	737 089	14,9	2,0	4 755 206	5,5	9 985 179	4,1	2,1
Ausland	175 686	13,5	452 551	14,2	2,6	2 322 069	18,7	5 925 193	17,9	2,6

2 Betriebe, Gästebetten und Bettenauslastung im Beherbergungsgewerbe ^{*)} Berlins im Dezember 2006 nach Betriebsart

Betriebsart	Dezember 2006					Januar bis Dezember 2006
	Betriebe ¹⁾	Veränderung zum Vorjahr	Angebundene Betten	Veränderung zum Vorjahr in %	Durchschnittliche Auslastung der Betten in %	
Hotellerie	488	3	75 033	3,1	45,8	50,6
davon						
Hotels	155	- 2	48 478	- 1,2	48,3	50,9
Hotels garnis	296	9	24 989	14,7	41,5	50,7
Gasthöfe	9	- 12	215	- 77,8	20,2	26,7
Pensionen	28	8	1 351	43,3	43,0	45,6
Übrige Beherbergungsstätten	93	- 2	12 783	10,5	32,9	49,7
Insgesamt	581	1	87 816	4,1	44,0	50,5

^{*)} Ohne Campingplätze ¹⁾ Im Berichtsmonat geöffnete Betriebe

3 Betriebe, Betten, Gäste, Übernachtungen und Bettenauslastung im Beherbergungsgewerbe Berlins im Dezember 2006 nach Bezirken

Bezirk	Be- triebe ^{1) 2)}	Ange- botene Betten ¹⁾	Verän- derung zum Vor- jahr	Gäste				Übernachtungen				Durch- schnitt- liche Auslas- tung der Betten ¹⁾ in %
				ins- gesamt	Verän- derung zum Vor- jahr	darunter mit Wohnsitz im Ausland	Verän- derung zum Vor- jahr	ins- gesamt	Verän- derung zum Vor- jahr	darunter von Gästen mit Wohnsitz im Ausland	Verän- derung zum Vor- jahr	
Dezember 2006												
Mitte	102	27 883	5,4	197 362	13,9	67 339	20,8	420 341	16,0	173 464	22,0	49,6
Friedrichshain- Kreuzberg	47	9 006	9,5	60 485	19,9	17 821	19,3	130 500	19,7	47 644	21,3	46,7
Pankow	38	4 267	3,5	26 376	21,4	6 978	24,4	55 096	22,7	18 706	33,8	41,7
Charlottenburg- Wilmersdorf	189	22 423	3,5	141 638	14,0	53 697	10,5	312 972	12,2	139 429	8,7	45,0
Spandau	23	2 634	0,7	12 501	6,0	2 013	- 9,7	27 258	6,0	4 846	- 8,4	32,8
Steglitz-Zehlendorf	36	2 619	0,9	7 997	- 8,3	1 117	- 25,9	21 409	0,3	3 937	6,7	26,4
Tempelhof-Schöneberg	39	4 696	6,5	31 903	5,2	12 879	10,2	70 217	10,1	30 680	6,5	48,2
Neukölln	19	3 779	- 1,7	21 382	3,2	2 653	- 12,4	40 971	5,6	7 229	- 7,7	35,0
Treptow-Köpenick	27	3 182	1,6	15 270	17,0	2 872	- 21,6	29 690	23,4	6 685	- 2,7	29,9
Marzahn-Hellersdorf	14	576	- 0,9	2 908	41,1	65	x	4 900	21,3	162	- 1,2	28,5
Lichtenberg	15	3 311	1,8	16 519	14,5	4 429	1,1	39 638	15,6	11 894	- 6,1	38,6
Reinickendorf	32	3 440	0,2	18 950	18,5	3 823	16,2	36 648	19,8	7 875	8,2	34,5
Berlin	581	87 816	4,1	553 291	13,7	175 686	13,5	1 189 640	14,6	452 551	14,2	44,0
Januar bis Dezember 2006												
Mitte	x	x	x	2 415 816	10,3	858 332	18,6	5 195 943	9,7	2 156 052	18,5	53,2
Friedrichshain- Kreuzberg	x	x	x	782 780	14,0	223 296	30,0	1 802 404	14,9	585 012	30,2	57,6
Pankow	x	x	x	330 274	7,3	95 499	15,8	765 439	8,3	253 190	19,9	50,3
Charlottenburg- Wilmersdorf	x	x	x	1 771 347	12,3	661 142	20,0	4 148 337	9,1	1 748 191	15,9	50,9
Spandau	x	x	x	187 873	5,8	42 869	15,0	445 548	4,0	111 920	13,1	40,4
Steglitz-Zehlendorf	x	x	x	154 831	6,6	26 018	28,3	393 403	4,9	79 635	17,3	41,6
Tempelhof-Schöneberg	x	x	x	421 031	1,2	169 744	13,7	930 401	5,0	390 274	14,5	55,9
Neukölln	x	x	x	264 121	4,4	54 157	11,8	553 154	4,1	145 930	12,2	39,6
Treptow-Köpenick	x	x	x	228 102	7,1	54 779	24,4	479 597	6,1	117 467	25,3	40,0
Marzahn-Hellersdorf	x	x	x	34 244	- 1,5	1 924	18,3	68 707	1,6	3 908	27,5	32,7
Lichtenberg	x	x	x	228 520	5,1	78 215	2,9	579 447	7,1	208 353	9,9	47,8
Reinickendorf	x	x	x	258 336	4,8	56 094	10,8	547 992	4,4	125 261	10,1	44,3
Berlin	x	x	x	7 077 275	9,5	2 322 069	18,7	15 910 372	8,8	5 925 193	17,9	50,5

1) Ohne Campingplätze 2) Im Berichtsmonat geöffnete Betriebe

4 Gäste, Übernachtungen und Aufenthaltsdauer in den Beherbergungsstätten Berlins im Dezember 2006 nach Herkunftsländern

Herkunftsland	Dezember 2006						Januar bis Dezember 2006					
	Gäste	Veränderung gegenüber dem gleichen Vorj.-monat in %	Übernachtungen	Veränderung gegenüber dem gleichen Vorj.-monat in %	Anteil in % ¹⁾	durchschnittliche Aufenthaltsdauer in Tagen	Gäste	Veränderung gegenüber dem gleichen Vorj.-zeitraum in %	Übernachtungen	Veränderung gegenüber dem gleichen Vorj.-zeitraum in %	Anteil in % ¹⁾	durchschnittliche Aufenthaltsdauer in Tagen
Deutschland	377 605	13,7	737 089	14,9	62,0	2,0	4 755 206	5,5	9 985 179	4,1	62,8	2,1
Ausland	175 686	13,5	452 551	14,2	38,0	2,6	2 322 069	18,7	5 925 193	17,9	37,2	2,6
Europa	141 077	15,5	366 012	14,9	80,9	2,6	1 700 161	16,9	4 333 218	16,0	73,1	2,5
Belgien	3 681	25,2	8 283	15,9	1,8	2,3	49 325	26,2	117 464	25,1	2,0	2,4
Dänemark	10 130	25,7	26 856	27,3	5,9	2,7	123 168	16,8	325 795	13,8	5,5	2,6
Estland	247	•	680	•	0,2	2,8	3 919	•	8 878	•	0,1	2,3
Finnland	2 280	53,1	6 055	48,0	1,3	2,7	26 711	17,7	66 300	19,0	1,1	2,5
Frankreich	8 214	20,7	19 227	15,5	4,2	2,3	103 133	15,3	248 044	14,1	4,2	2,4
Griechenland	4 511	44,2	13 680	39,6	3,0	3,0	28 465	5,5	86 848	7,2	1,5	3,1
Großbritannien und Nordirland	25 073	17,7	64 349	18,7	14,2	2,6	300 747	21,7	746 165	22,3	12,6	2,5
Irland, Republik	2 302	64,5	5 894	64,9	1,3	2,6	23 791	72,4	61 776	67,6	1,0	2,6
Island	223	- 22,0	486	- 44,9	0,1	2,2	3 791	39,1	10 999	48,8	0,2	2,9
Italien	18 686	11,1	50 034	6,3	11,1	2,7	182 477	20,4	519 601	18,9	8,8	2,8
Lettland	501	•	1 121	•	0,2	2,2	4 363	•	10 218	•	0,2	2,3
Litauen	325	•	719	•	0,2	2,2	3 538	•	7 754	•	0,1	2,2
Luxemburg	710	107,0	1 788	114,4	0,4	2,5	6 588	74,1	16 433	76,4	0,3	2,5
Malta	32	•	98	•	0,0	3,1	494	•	1 859	•	0,0	3,8
Niederlande	19 244	5,6	51 976	5,7	11,5	2,7	193 278	11,2	498 927	9,6	8,4	2,6
Norwegen	2 089	15,5	5 550	10,6	1,2	2,7	52 370	15,0	121 095	18,7	2,0	2,3
Österreich	4 560	- 0,3	10 170	0,3	2,2	2,2	74 050	13,8	171 759	10,2	2,9	2,3
Polen	3 471	21,2	6 045	24,3	1,3	1,7	41 479	16,3	79 965	16,1	1,3	1,9
Portugal	679	6,6	1 966	7,2	0,4	2,9	11 813	13,4	29 763	10,1	0,5	2,5
Russland	3 389	23,5	8 874	32,6	2,0	2,6	40 157	19,9	108 410	21,8	1,8	2,7
Schweden	4 613	5,6	11 336	7,1	2,5	2,5	84 561	29,6	197 314	31,3	3,3	2,3
Schweiz	9 177	8,4	22 602	9,2	5,0	2,5	116 369	9,6	294 390	9,1	5,0	2,5
Slowakische Republik	162	•	355	•	0,1	2,2	2 129	•	5 009	•	0,1	2,4
Slowenien	115	•	221	•	0,0	1,9	1 996	•	4 945	•	0,1	2,5
Spanien	12 067	24,2	36 652	23,6	8,1	3,0	136 174	6,8	390 258	5,9	6,6	2,9
Tschechische Republik	830	- 3,9	1 628	- 13,3	0,4	2,0	14 695	14,0	31 062	14,3	0,5	2,1
Türkei	853	1,9	1 879	- 6,4	0,4	2,2	14 985	- 7,2	34 480	- 1,2	0,6	2,3
Ukraine	220	•	468	•	0,1	2,1	3 388	•	7 345	•	0,1	2,2
Ungarn	507	- 9,3	1 161	- 32,1	0,3	2,3	12 269	32,8	30 659	19,7	0,5	2,5
Zypern	53	•	168	•	0,0	3,2	772	•	1 953	•	0,0	2,5
Sonstige europäische Länder	2 133	•	5 691	•	1,3	2,7	39 166	•	97 750	•	1,6	2,5

1) Bei Übernachtungen von Gästen aus Deutschland und aus dem Ausland zusammen: Anteil an allen Übernachtungen;
sonst: Anteil an allen Übernachtungen von Ausländern.

Noch: 4 Gäste, Übernachtungen und Aufenthaltsdauer in den Beherbergungsstätten Berlins im Dezember 2006 nach Herkunftsländern

Herkunftsland	Dezember 2006						Januar bis Dezember 2006					
	Gäste	Veränderung gegenüber dem gleichen Vorj.-monat in %	Übernachtungen	Veränderung gegenüber dem gleichen Vorj.-monat in %	Anteil in % ¹⁾	durchschnittliche Aufenthaltsdauer in Tagen	Gäste	Veränderung gegenüber dem gleichen Vorj.-zeitraum in %	Übernachtungen	Veränderung gegenüber dem gleichen Vorj.-zeitraum in %	Anteil in % ¹⁾	durchschnittliche Aufenthaltsdauer in Tagen
Afrika	1 013	11,7	3 720	29,2	0,8	3,7	17 618	22,8	52 303	22,2	0,9	3,0
Republik Südafrika	248	- 8,8	546	- 17,4	0,1	2,2	4 305	22,0	12 184	28,3	0,2	2,8
Sonstige afrikanische Länder	765	20,5	3 174	43,0	0,7	4,1	13 313	23,1	40 119	20,5	0,7	3,0
Asien	11 526	- 1,7	26 699	2,8	5,9	2,3	182 028	7,9	482 016	11,4	8,1	2,6
Arabische Golfstaaten	680	34,9	1 807	9,4	0,4	2,7	13 184	12,5	40 919	12,4	0,7	3,1
China, Volksrepublik und Hongkong	1 702	- 12,2	3 603	- 11,8	0,8	2,1	26 933	- 3,7	62 844	- 2,4	1,1	2,3
Indien	208	•	515	•	0,1	2,5	3 928	•	9 518	•	0,2	2,4
Israel	2 268	35,0	6 709	42,3	1,5	3,0	38 303	26,3	134 727	30,3	2,3	3,5
Japan	4 704	- 16,1	9 052	- 15,8	2,0	1,9	61 110	2,2	134 668	1,0	2,3	2,2
Süd-Korea	349	4,2	712	25,6	0,2	2,0	7 057	10,0	14 688	10,8	0,2	2,1
Taiwan	159	- 9,7	407	1,0	0,1	2,6	3 531	- 1,3	9 987	5,3	0,2	2,8
Sonstige asiatische Länder	1 456	•	3 894	•	0,9	2,7	27 982	•	74 665	•	1,3	2,7
Amerika	15 614	11,2	39 708	13,6	8,8	2,5	313 800	28,1	799 713	26,6	13,5	2,5
Kanada	1 151	20,8	2 749	12,8	0,6	2,4	27 241	17,3	69 285	19,4	1,2	2,5
USA	12 300	13,0	31 214	15,5	6,9	2,5	215 047	17,5	542 579	15,3	9,2	2,5
Mittelamerika und Karibik	637	- 14,4	1 698	- 14,2	0,4	2,7	20 231	74,3	50 106	72,8	0,8	2,5
Brasilien	848	10,1	2 098	7,4	0,5	2,5	26 008	101,0	72 906	105,3	1,2	2,8
Sonstige südamerikanische Länder	678	- 1,7	1 949	24,0	0,4	2,9	25 273	78,2	64 837	67,5	1,1	2,6
Australien, Neuseeland, Ozeanien	2 432	3,0	6 470	1,2	1,4	2,7	40 274	27,3	109 248	28,4	1,8	2,7
Australien	2 200	•	5 895	•	1,3	2,7	35 715	•	97 183	•	1,6	2,7
Neuseeland und Ozeanien	232	•	575	•	0,1	2,5	4 559	•	12 065	•	0,2	2,6
Ohne Angaben des Wohnsitzes	4 024	12,2	9 942	31,0	2,2	2,5	68 188	57,8	148 695	52,8	2,5	2,2
Insgesamt	553 291	13,7	1 189 640	14,6	100	2,2	7 077 275	9,5	15 910 372	8,8	100	2,2

1) Bei Übernachtungen von Gästen aus Deutschland und aus dem Ausland zusammen: Anteil an allen Übernachtungen;
sonst: Anteil an allen Übernachtungen von Ausländern.

5 Gäste und Übernachtungen in den Beherbergungsstätten Berlins im Dezember 2006 nach Betriebsart und Betriebsgrößenklassen ^{*)}

Betriebsart —— Größenklasse	Betriebe ¹⁾	Angebotene Betten	Gäste				Übernachtungen			
			insgesamt	Veränderung gegenüber dem Vorjahr in % ²⁾	darunter mit Wohnsitz im Ausland		insgesamt	Veränderung gegenüber dem Vorjahr in % ²⁾	darunter von Gästen mit Wohnsitz im Ausland	
					absolut	in %			absolut	in %
Hotellerie	488	75 033	502 080	13,1	155 192	30,9	1 058 659	14,2	392 420	37,1
unter 15 Betten	26	301	1 034	15,8	85	8,2	2 161	5,3	284	13,1
15 bis 29 Betten	85	1 833	7 659	- 5,5	1 166	15,2	16 599	- 7,9	3 197	19,3
30 bis 99 Betten	189	10 748	58 538	25,6	14 729	25,2	129 399	28,0	39 502	30,5
100 bis 249 Betten	98	15 431	97 503	- 0,6	29 700	30,5	214 269	- 0,9	80 650	37,6
250 bis 499 Betten	55	19 031	139 859	16,6	39 701	28,4	297 514	19,5	101 360	34,1
500 bis 999 Betten	30	20 153	142 695	14,9	52 168	36,6	282 101	15,5	119 558	42,4
1000 und mehr Betten	5	7 536	54 792	18,4	17 643	32,2	116 616	20,8	47 869	41,0
davon										
Hotels	155	48 478	346 808	6,0	108 586	31,3	718 181	8,1	269 316	37,5
unter 30 Betten	12	257	686	8,0	70	10,2	1 444	6,4	117	8,1
30 bis 99 Betten	33	2 327	17 046	77,5	3 242	19,0	35 560	86,7	8 587	24,1
100 bis 249 Betten	41	6 731	45 196	- 17,9	12 058	26,7	95 562	- 18,8	31 795	33,3
250 bis 499 Betten	36	12 634	92 727	1,4	25 068	27,0	198 876	7,3	65 670	33,0
500 bis 999 Betten	28	18 993	136 361	9,8	50 505	37,0	270 123	10,5	115 278	42,7
1000 und mehr Betten	5	7 536	54 792	18,4	17 643	32,2	116 616	20,8	47 869	41,0
Hotels garnis	296	24 989	146 850	37,2	44 080	30,0	321 165	32,4	116 165	36,2
unter 15 Betten	19	225	740	9,6	73	9,9	1 597	- 0,1	254	15,9
15 bis 29 Betten	61	1 301	5 553	- 17,0	1 050	18,9	12 384	- 19,2	2 955	23,9
30 bis 99 Betten	142	7 848	39 243	22,8	10 796	27,5	87 632	22,0	28 940	33,0
100 bis 249 Betten	53	8 058	47 848	21,9	15 865	33,2	108 936	20,7	44 046	40,4
250 und mehr Betten	21	7 557	53 466	87,8	16 296	30,5	110 616	74,1	39 970	36,1
Gasthöfe	9	215	714	- 86,9	32	4,5	1 307	- 87,8	71	5,4
Pensionen	28	1 351	7 708	77,2	2 494	32,4	18 006	87,6	6 868	38,1
unter 15 Betten	3	32	178	95,6	9	5,1	366	36,6	27	7,4
15 bis 29 Betten	10	221	1 186	235,0	26	2,2	2 298	264,2	78	3,4
30 bis 99 Betten	11	456	1 885	6,1	682	36,2	5 571	42,7	1 954	35,1
100 und mehr Betten	4	642	4 459	109,6	1 777	39,9	9 771	103,8	4 809	49,2
Übrige Beherbergungsstätten	96	12 783	51 211	19,8	20 494	40,0	130 981	18,3	60 131	45,9
unter 30 Betten	14	246	773	21,9	98	12,7	2 201	3,0	286	13,0
30 bis 99 Betten	43	2 681	10 381	- 2,9	2 980	28,7	26 010	- 5,5	8 214	31,6
100 und mehr Betten	36	9 856	39 829	27,5	17 355	43,6	101 962	27,1	51 475	50,5
davon										
Erholungs-, Ferien- und Schulungsheime, Boardinghouses	34	3 802	16 689	64,3	3 715	22,3	40 489	69,3	11 331	28,0
Ferienhäuser u. -wohnungen, Hütten, Jugendherbergen und ähnl. Einrichtungen	59	8 981	34 294	5,8	16 718	48,7	89 684	4,3	48 644	54,2
Campingplätze	3	x	228	24,6	61	26,8	808	- 2,8	156	19,3
Insgesamt	584	87 816	553 291	13,7	175 686	31,8	1 189 640	14,6	452 551	38,0
unter 15 Betten	30	343	1 172	12,1	85	7,3	2 507	2,5	284	11,3
15 bis 29 Betten	95	2 037	8 294	- 3,3	1 264	15,2	18 454	- 6,7	3 483	18,9
30 bis 99 Betten	232	13 429	68 919	20,3	17 709	25,7	155 409	20,8	47 716	30,7
100 bis 249 Betten	119	18 502	110 941	1,7	35 726	32,2	253 193	2,5	99 150	39,2
250 bis 499 Betten	65	22 163	153 099	15,7	44 437	29,0	325 121	15,9	113 356	34,9
500 bis 999 Betten	35	23 806	155 846	18,1	58 761	37,7	317 532	21,1	140 537	44,3
1000 und mehr Betten	5	7 536	54 792	18,4	17 643	32,2	116 616	20,8	47 869	41,0

^{*)} Größenklassengliederung ohne Campingplätze ¹⁾ Im Berichtsmonat geöffnete Betriebe

6 Gäste in den Beherbergungsstätten Berlins 2006 nach Betriebsart und Monaten

Monat	Insgesamt	Hotellerie					Übrige Beherbergungsstätten		
		zusammen	davon				zusammen	darunter	
			Hotels	Hotels garnis	Gasthöfe	Pensionen		Erholungs-, Ferien- und Schulungsheime, Boardinghouses	Ferienhäuser, -wohnungen, Hütten, Jugendherbergen, jugendherbergsähnl. Einrichtungen
Insgesamt									
Januar	402 558	364 850	253 205	106 757	429	4 459	37 708	13 565	23 916
Februar	423 236	382 048	264 646	111 702	493	5 207	41 188	13 358	27 723
März	550 787	491 293	334 991	149 426	699	6 177	59 494	20 764	38 432
April	616 739	538 702	358 633	172 145	642	7 282	78 037	25 217	51 224
Mai	698 635	607 943	402 079	196 008	1 118	8 738	90 692	28 272	60 114
Juni	566 808	482 194	307 424	166 272	967	7 531	84 614	26 405	54 164
Juli	618 604	528 194	342 666	176 674	1 173	7 681	90 410	24 347	59 390
August	648 351	568 381	379 878	180 038	1 054	7 411	79 970	25 543	48 375
September	730 103	638 475	423 348	203 567	1 281	10 279	91 628	28 632	60 576
Oktober	682 384	601 758	401 739	190 483	799	8 737	80 626	27 692	50 961
November	585 779	532 754	377 121	147 992	504	7 137	53 025	18 461	34 279
Dezember	553 291	502 080	346 808	146 850	714	7 708	51 211	16 689	34 294
Jan. - Dez.	7 077 275	6 238 672	4 192 538	1 947 914	9 873	88 347	838 603	268 945	543 448

Veränderung gegenüber dem gleichen Vorjahreszeitraum in %									
Januar	7,0	7,9	2,3	30,5	- 89,9	- 4,5	- 1,0	24,4	- 11,5
Februar	11,8	13,7	7,6	34,8	- 87,4	62,6	- 3,3	30,4	- 14,0
März	10,4	11,1	6,9	25,8	- 87,0	37,3	4,2	38,9	- 6,5
April	14,7	14,3	6,2	39,8	- 89,5	65,5	17,6	33,9	9,8
Mai	14,5	14,9	8,5	34,6	- 84,7	56,8	11,6	40,1	5,5
Juni	- 2,3	- 4,6	- 14,7	23,8	- 84,1	58,6	13,9	38,2	3,9
Juli	11,4	11,2	3,8	32,2	- 80,5	44,3	12,5	39,9	7,3
August	3,8	3,9	- 2,6	25,0	- 83,7	17,4	2,8	37,8	- 8,2
September	9,1	7,6	- 0,1	30,5	- 83,3	72,9	20,3	45,0	11,7
Oktober	8,9	7,2	0,0	30,0	- 88,7	45,8	23,6	53,5	11,6
November	12,6	12,5	8,0	29,5	- 91,7	65,9	14,1	53,7	2,3
Dezember	13,7	13,1	6,0	37,2	- 86,9	77,2	19,8	64,3	5,8
Jan. - Dez.	9,5	9,1	2,3	30,9	- 86,2	49,0	12,0	41,5	2,5

Gäste mit Wohnsitz im Ausland									
Januar	104 141	90 278	63 091	26 010	2	1 175	13 863	2 612	11 192
Februar	141 397	124 921	88 047	35 235	4	1 635	16 476	3 533	12 938
März	168 484	145 991	99 454	44 647	24	1 866	22 493	5 356	17 027
April	197 529	170 004	116 256	51 258	16	2 474	27 525	5 951	21 210
Mai	211 375	183 525	127 146	53 514	42	2 823	27 850	5 121	21 933
Juni	225 329	186 854	122 126	62 026	69	2 633	38 475	7 370	28 722
Juli	239 182	199 437	133 088	63 349	109	2 891	39 745	6 502	29 395
August	229 146	190 209	130 024	57 495	30	2 660	38 937	6 764	28 724
September	240 988	210 802	146 474	61 252	36	3 040	30 186	5 214	24 066
Oktober	221 749	194 816	135 216	56 877	20	2 703	26 933	4 932	21 549
November	167 063	149 094	106 616	40 277	19	2 182	17 969	3 357	14 548
Dezember	175 686	155 192	108 586	44 080	32	2 494	20 494	3 715	16 718
Jan. - Dez.	2 322 069	2 001 123	1 376 124	596 020	403	28 576	320 946	60 427	248 022

Veränderung gegenüber dem gleichen Vorjahreszeitraum in %									
Januar	8,8	6,4	1,1	28,4	- 99,8	- 8,3	28,2	31,9	27,4
Februar	26,1	26,5	20,4	47,0	- 99,6	108,8	23,8	49,5	18,3
März	15,0	15,1	10,8	28,7	- 98,2	80,1	14,0	40,9	8,1
April	23,0	20,7	12,8	46,3	- 98,9	104,3	39,4	49,7	36,5
Mai	26,6	26,6	20,0	47,1	- 97,1	148,9	26,9	75,4	21,6
Juni	31,8	24,5	9,6	70,0	- 94,7	186,5	84,3	137,5	75,0
Juli	23,2	22,8	10,9	59,7	- 92,5	133,1	24,9	54,8	29,1
August	10,0	9,1	- 1,0	42,3	- 97,8	98,4	14,9	54,9	9,3
September	16,5	13,9	3,5	51,0	- 97,7	134,0	38,7	98,7	30,5
Oktober	13,1	11,1	2,3	40,6	- 98,4	89,3	29,4	75,6	21,9
November	16,3	16,5	10,2	38,8	- 98,6	148,0	14,3	53,6	9,0
Dezember	13,5	13,1	4,8	40,6	- 97,5	162,8	17,1	73,8	9,2
Jan. - Dez.	18,7	17,1	8,3	46,0	- 97,4	111,6	29,4	65,7	24,5

7 Übernachtungen in den Beherbergungsstätten Berlins 2006 nach Betriebsart und Monaten

Monat	Insgesamt	Hotellerie					Übrige Beherbergungsstätten		
		zusammen	davon				zusammen	darunter	
			Hotels	Hotels garnis	Gasthöfe	Pensionen		Erholungs-, Ferien- und Schulungsheime, Boardinghouses	Ferienhäuser, -wohnungen, Hütten, Jugendherbergen, jugendherbergsähnliche Einrichtungen

Insgesamt									
Januar	861 771	757 168	504 720	240 446	962	11 040	104 603	36 238	67 119
Februar	893 479	774 671	512 456	248 962	1 104	12 149	118 808	38 158	79 974
März	1 194 281	1 029 980	671 317	341 683	1 573	15 407	164 301	55 932	107 432
April	1 444 261	1 221 140	790 307	410 373	1 532	18 928	223 121	70 552	146 012
Mai	1 590 089	1 335 052	849 311	461 825	2 277	21 639	255 037	74 033	173 385
Juni	1 252 231	1 020 314	635 735	366 044	1 667	16 868	231 917	68 385	152 620
Juli	1 477 847	1 220 618	778 381	420 802	2 414	19 021	257 229	71 687	168 719
August	1 581 589	1 349 657	886 008	440 061	2 314	21 274	231 932	72 855	140 056
September	1 652 711	1 395 665	892 650	474 408	3 122	25 485	257 046	74 055	173 806
Oktober	1 589 705	1 354 682	874 966	455 247	1 777	22 692	235 023	74 438	152 590
November	1 182 768	1 042 247	703 910	320 390	1 066	16 881	140 521	46 367	93 022
Dezember	1 189 640	1 058 659	718 181	321 165	1 307	18 006	130 981	40 489	89 684
Jan. - Dez.	15 910 372	13 559 853	8 817 942	4 501 406	21 115	219 390	2 350 519	723 189	1 544 419

Veränderung gegenüber dem gleichen Vorjahreszeitraum in %									
Januar	4,9	5,4	- 0,7	26,6	- 90,3	2,7	1,7	26,1	- 8,6
Februar	10,6	12,5	5,8	32,8	- 87,7	60,8	- 0,7	37,9	- 12,5
März	3,9	4,5	- 0,3	19,2	- 88,5	28,1	0,2	28,2	- 8,1
April	20,6	20,5	12,5	43,9	- 88,9	60,0	20,7	41,7	10,8
Mai	10,8	10,9	3,9	30,8	- 87,7	45,9	10,0	35,1	6,6
Juni	- 2,6	- 5,4	- 14,4	18,2	- 87,8	37,0	12,1	32,6	4,2
Juli	12,4	12,2	5,8	29,8	- 84,1	44,7	13,4	30,9	9,1
August	4,0	3,5	- 2,1	19,8	- 85,8	37,2	6,8	37,7	- 3,1
September	8,8	7,1	- 0,6	27,4	- 82,2	69,5	18,9	40,1	11,8
Oktober	8,4	5,7	- 1,3	25,0	- 88,9	47,3	27,2	50,8	18,3
November	11,2	10,5	5,5	26,3	- 91,0	68,8	16,6	51,0	8,6
Dezember	14,6	14,2	8,1	32,4	- 87,8	87,6	18,3	69,3	4,3
Jan. - Dez.	8,8	8,2	1,5	27,3	- 87,3	48,2	12,7	38,9	4,5

Übernachtungen von Gästen mit Wohnsitz im Ausland									
Januar	269 592	227 147	152 695	70 843	13	3 596	42 445	9 135	33 171
Februar	349 981	300 141	203 013	92 711	6	4 411	49 840	13 376	36 433
März	434 313	367 741	241 781	120 222	89	5 649	66 572	16 601	49 675
April	518 659	437 868	290 907	139 799	48	7 114	80 791	20 032	59 646
Mai	524 654	446 526	297 144	141 418	127	7 837	78 128	15 671	60 083
Juni	546 981	442 047	285 923	149 416	129	6 579	104 934	19 299	79 989
Juli	621 360	513 371	340 475	164 215	224	8 457	107 989	21 793	76 830
August	639 387	524 410	352 868	162 467	80	8 995	114 977	22 928	81 822
September	598 858	516 395	349 011	157 965	100	9 319	82 463	15 412	63 663
Oktober	575 300	493 010	332 824	151 917	26	8 243	82 290	16 181	64 628
November	393 557	341 830	232 982	102 554	69	6 225	51 727	10 930	40 609
Dezember	452 551	392 420	269 316	116 165	71	6 868	60 131	11 331	48 644
Jan. - Dez.	5 925 193	5 002 906	3 348 939	1 569 692	982	83 293	922 287	192 689	695 193

Veränderung gegenüber dem gleichen Vorjahreszeitraum in %									
Januar	9,5	6,3	0,4	27,9	- 99,5	10,1	30,1	31,4	29,9
Februar	22,2	22,1	16,1	40,9	- 99,8	100,7	22,6	74,9	10,5
März	9,0	8,0	3,5	21,3	- 97,9	63,5	14,8	34,6	10,1
April	27,1	24,3	16,5	47,3	- 98,7	81,8	44,3	69,5	37,2
Mai	25,2	23,8	16,2	45,9	- 97,3	133,9	33,6	87,9	26,8
Juni	31,2	22,0	9,6	57,9	- 96,6	123,6	91,9	119,0	90,0
Juli	23,0	22,3	13,3	48,8	- 95,4	116,1	26,1	36,6	28,8
August	11,3	9,9	1,7	33,6	- 98,2	115,9	18,3	57,5	11,4
September	14,4	11,7	2,0	41,6	- 97,8	131,9	34,1	99,1	23,9
Oktober	14,0	10,8	3,1	33,3	- 99,3	80,5	37,2	73,1	30,5
November	13,7	12,7	5,8	33,0	- 97,9	141,2	20,7	64,6	14,0
Dezember	14,2	13,1	5,5	35,0	- 97,8	166,7	22,3	85,6	13,3
Jan. - Dez.	17,9	15,6	7,5	39,2	- 97,9	103,4	32,4	65,7	26,6

8 Betriebe, Stellplätze und deren Auslastung, Gäste und Übernachtungen auf den Campingplätzen Berlins 2006 nach Monaten

Monat	Betriebe ¹⁾	Stellplätze	durchschnittliche Auslastung in %	Gäste	Veränderung gegenüber dem gleichen Vorjahreszeitraum in %	Übernachtungen	Veränderung gegenüber dem gleichen Vorjahreszeitraum in %	durchschnittliche Aufenthaltsdauer in Tagen
Januar	3	580	1,7	227	36,7	1 246	93,2	5,5
Februar	3	580	1,0	107	21,6	676	36,3	6,3
März	5	685	1,1	298	- 71,0	937	- 72,2	3,1
April	5	685	8,0	1 596	80,5	6 557	94,4	4,1
Mai	5	685	9,0	2 306	- 43,7	7 619	- 46,8	3,3
Juni	5	685	13,3	4 045	32,3	10 912	24,3	2,7
Juli	5	685	19,8	6 673	- 12,3	16 823	- 3,0	2,5
August	5	685	22,4	6 052	- 8,0	19 021	- 3,8	3,1
September	5	685	11,2	2 420	12,7	9 185	17,6	3,8
Oktober	4	655	9,8	1 973	29,4	7 995	25,9	4,1
November	3	580	1,6	285	- 70,8	1 132	- 72,4	4,0
Dezember	3	580	1,1	228	24,6	808	- 2,8	3,5
Jan. - Dez.	x	x	8,8	26 210	- 7,5	82 911	- 4,9	3,2

1) Im Berichtsmonat geöffnete Betriebe

Übernachtungen auf den Campingplätzen Berlins seit Januar 2004 nach Herkunft

