

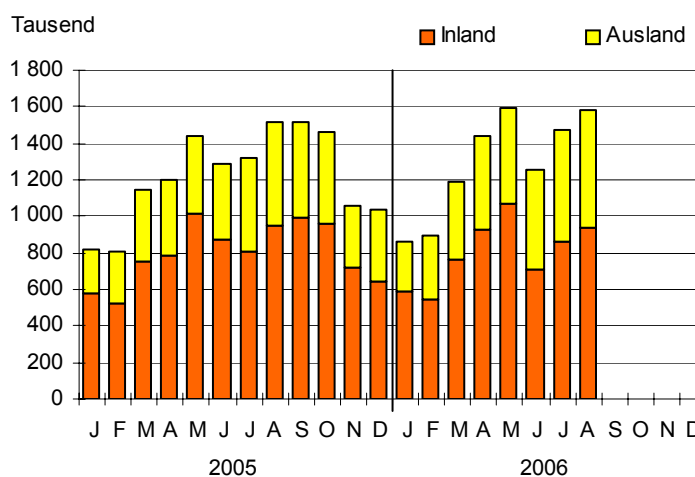
# Statistischer Bericht

G IV 1 / G IV 2 - m 08/06

## Fremdenverkehr und Beherbergungs- kapazität in Berlin August 2006

Gäste  
Übernachtungen  
Herkunftsländer  
Bettenangebot  
Zimmerangebot

**Übernachtungen in den Beherbergungsstätten Berlins  
seit 2005 nach Herkunft**



# Information und Beratung

## Wir über uns

Der Auftrag des Statistischen Landesamtes Berlin ist im Berliner Landesstatistikgesetz vom 9. Dezember 1992 definiert. Das Amt hat entsprechend den Grundsätzen der Neutralität, Objektivität und wissenschaftlichen Unabhängigkeit Daten unter Verwendung neuester wissenschaftlicher Erkenntnisse, sachgerechter Methoden und Informationstechniken zu sammeln und für die Darstellung politischer, gesellschaftlicher, wirtschaftlicher und ökologischer Zusammenhänge aufzuschlüsseln.

## So erreichen Sie uns

Das **Statistische Landesamt Berlin** befindet sich im „Bildungs- und Verwaltungszentrum Friedrichsfelde“ im Bezirk Lichtenberg (Nähe Tierpark Friedrichsfelde).  
**Statistisches Landesamt Berlin  
Alt-Friedrichsfelde 60  
10315 Berlin**

### Verkehrsverbindungen:

**U-Bahn**, Linie U 5 bis Bahnhof „Friedrichsfelde“ (ca. 15 Minuten Fußweg),

**S-Bahn**, Linien S 5, S 7, S 75 bis Bahnhof „Friedrichsfelde-Ost“ (Anschluss Bus 108 bis Haltestelle „Bildungs- und Verwaltungszentrum“),

**Straßenbahn**, Linien M17, 27 bis Haltestelle „Am Tierpark“,

**Bus**, Linien 108 bis Haltestelle „Bildungs- und Verwaltungszentrum“ oder Linie 194 bis Haltestelle „Am Tierpark / Alfred-Kowalke-Straße“.

## Veröffentlichungen

Sie können alle Publikationen des Statistischen Landesamtes in unserer **Bibliothek** einsehen.

### Öffnungszeiten:

montags bis mittwochs  
von 9 bis 15 Uhr,  
donnerstags  
von 9 bis 17 Uhr  
und freitags  
von 9 bis 14 Uhr.

**Telefon:** (030) 9021 3540.

Hier stehen darüber hinaus auch die Veröffentlichungen der anderen Statistischen Ämter der Länder und des Bundes zur Verfügung, ebenso internationale Publikationen, insbesondere Standardwerke zur statistischen Methodenlehre und zu Wirtschafts- und Sozialwissenschaften. Ein aktuelles Verzeichnis unserer Veröffentlichungen ist bei der

**Zentralen Information und Beratung** zu erhalten.

Im **Internet** ist das Statistische Landesamt Berlin darüber hinaus mit Eckdaten für Berlin und Online-Datenbanken vertreten:

**www.statistik-berlin.de**

## Informationen

### zu dieser Veröffentlichung

#### Fachbereich Tourismus:

Telefon: (030) 9021 3187/3587

Telefax: (030) 5158 8303

E-Mail: [tourismus@statistik-berlin.de](mailto:tourismus@statistik-berlin.de)

#### Auskunftsstelle:

Zentrale Information und Beratung,  
Haus 3, Erdgeschoss  
Zimmer 3.005,

Telefon: (030) 9021 3434

Telefax: (030) 9021 3655

E-Mail: [info@statistik-berlin.de](mailto:info@statistik-berlin.de)

## Zeichenerklärung

- nichts vorhanden
- () Aussagewert ist eingeschränkt
- . Zahlenwert unbekannt oder geheimgehalten
- x Tabellenfach gesperrt, weil Aussage nicht sinnvoll
- / Zahlenwert nicht sicher genug
- 0 weniger als die Hälfte von 1 in der letzten besetzten Stelle, jedoch mehr als nichts
- p vorläufige Zahl
- ... Angabe fällt später an
- r berichtigte Zahl
- s geschätzte Zahl

# Inhaltsverzeichnis

		Seite
<b>Information und Beratung</b>	<b>2</b>	
<b>Erläuterungen</b>	<b>4</b>	
Allgemeine Hinweise	4	
Definitionen	5	
<b>Erhebungsmerkmale</b>	<b>5</b>	
<b>Datenangebot</b>	<b>11</b>	
Datenangebot aus dem Sachgebiet	11	
Allgemeines Informationsangebot	11	
Lieferung	11	
Kosten	11	
Liefer- und Zahlungsbedingungen	12	
<b>Grafiken</b>		
Übernachtungen in den Beherbergungsstätten Berlins seit 2005 nach Herkunft.....		1
<b>Tabellen</b>		
1 Gäste, Übernachtungen und Aufenthaltsdauer in den Beherbergungsstätten Berlins im August 2006 nach Betriebsart und Herkunft .....		6
2 Betriebe, Gästebetten und Bettenauslastung im Beherbergungsgewerbe Berlins im August 2006 nach Betriebsart.....		6
3 Betriebe, Betten, Gäste, Übernachtungen und Bettenauslastung im Beherbergungsgewerbe Berlins im August 2006 nach Bezirken .....		7
4 Gäste, Übernachtungen und Aufenthaltsdauer in den Beherbergungsstätten Berlins im August 2006 nach Herkunftsländern .....		8
5 Gäste und Übernachtungen in den Beherbergungsstätten Berlins im August 2006 nach Betriebsart und Betriebsgrößenlassen .....		10

## Impressum

Berliner Statistik  
Statistischer Bericht  
G IV 1 / G IV 2 - m 08/06

### Herausgeber

Statistisches Landesamt Berlin  
Alt-Friedrichsfelde 60  
10315 Berlin

### Erscheinungsfolge

monatlich

### Preis

4,00 EUR

### Bestell Nr.

280.2

© Statistisches Landesamt Berlin

*Für nichtgewerbliche Zwecke sind Vervielfältigung und unentgeltliche Verbreitung, auch auszugsweise, nur mit Quellenangabe gestattet. Die Verbreitung, auch auszugsweise, über elektronische Systeme/Datenträger bedarf der vorherigen Zustimmung. Alle übrigen Rechte bleiben vorbehalten.*

## Erläuterungen

### Allgemeine Hinweise

#### Aufgabe und Ziel der Statistik

Aufgabe der monatlichen Statistik der Beherbergung im Reiseverkehr ist es, verlässliche Aussagen über den Stand und vor allem die kurzfristige Entwicklung des Tourismus in der Bundesrepublik Deutschland zu liefern. Sie ist eine unentbehrliche Informationsquelle für das Beherbergungsgewerbe selbst, seine lokalen und regionalen Verbände sowie für die Länder und Gemeinden. Darüber hinaus werden Daten dieser Statistik dafür benötigt, Verpflichtungen gegenüber den Vereinten Nationen, der OECD und der EU nachzukommen.

Erhebungsmerkmale der vorliegenden monatlichen Statistik sind Ankünfte und Übernachtungen von Gästen im Reiseverkehr; bei Gästen mit Wohnsitz im Ausland wird auch das Herkunftsland erfragt. Außerdem werden die Anzahl der im Berichtsmonat angebotenen Gästebetten sowie die Anzahl der Stellplätze auf Campingplätzen erhoben. Im Juli wird zusätzlich die Zahl der angebotenen Gästezimmer in der Hotellerie ermittelt.

#### Rechtsgrundlage

Rechtsgrundlage für die Erhebung ist das Gesetz zur Neuordnung der Statistik über die Beherbergung im Reiseverkehr (Beherbergungstatistikgesetz - BeherbStatG) vom 22. Mai 2002 (BGBl. I S. 1642), zuletzt geändert durch Artikel 8a des Gesetzes vom 21. Juni 2005 (BGBl. I S. 1666) in Verbindung mit dem Gesetz über die Statistik für Bundeszwecke (Bundesstatistikgesetz - BStatG) vom 22. Januar 1987 (BGBl. I S. 462, 565), zuletzt geändert durch Artikel 2 des Gesetzes vom 9. Juni 2005 (BGBl. I S. 1534).

#### Berichtskreis

Zum Berichtskreis gehören alle Beherbergungsstätten mit neun und mehr Gästebetten und Campingplätze, und zwar unabhängig davon, ob die Beherbergung Hauptzweck (z.B. bei Hotels, Pensionen) oder nur Nebenzweck des Betriebs (z.B. bei Vorsorge- und Rehabilitationskliniken) ist.

#### Systematiken

In den Erhebungen werden alle Beherbergungsstätten erfasst, die den Wirtschaftsgruppen 55.1 und 55.2 der Klassifikation der Wirtschaftszweige, Ausgabe 2003, zugehören. Die Beherbergungsstatistik bezieht jedoch auch Beherbergungsstätten ein, die vorwiegend der Rekonvaleszenz, der Regeneration und der Rehabilitation gewidmet sind (Vorsorge- und Rehabilitationskliniken, Wirtschaftsunterklasse 85.11.3).

### Methodische Hinweise

Mit der nunmehr gültigen Klassifikation der Wirtschaftszweige 2003 sind die Boardinghouses den übrigen Beherbergungsstätten zugeordnet, statt bisher den Hotels garnis. Ab dem 01.06.2005 wird die Zahl der Gästezimmer einmal jährlich mit dem Stand zum 31. Juli erhoben.

Die ab Berichtsmonat Januar 2004 veröffentlichten Ergebnisse beziehen sich grundsätzlich sowohl auf Beherbergungsstätten mit neun und mehr Betten als auch auf Campingplätze für Tourismus-camping. Ausnahmen sind in den Tabellen durch Fußnoten gekennzeichnet. Vergleiche mit früher ausgewiesenen Daten sind nur noch eingeschränkt möglich.

Regionalisierte Ergebnisse nach Bezirken sind in Tabelle 3 ausgewiesen.

Im Dezemberheft befinden sich zusätzliche Tabellen und Grafiken zum abgelaufenen Jahr.

Weitere Hinweise zur Statistik im Qualitätsbericht, der zum Download im Internet unter [www.destatis.de/download/qualitaetsberichte/qualitaetsberichtmonattourismus.pdf](http://www.destatis.de/download/qualitaetsberichte/qualitaetsberichtmonattourismus.pdf) bereitsteht.

### Hinweise auf andere Veröffentlichungen

Ergebnisse für das Bundesgebiet:

- „Beherbergung im Reiseverkehr“, Fachserie 6, Reihe 7.1. Diese Daten können als Download im Internet unter [www.destatis.de/shop](http://www.destatis.de/shop) bezogen werden.

Analysen der Berliner Ergebnisse:

- Langer, A.: Gegenläufige Tendenzen im Einzelhandel, Gastgewerbe und Tourismus; „Berliner Statistik“ - Monatsschrift 2000, Heft 1-6, S. 41.
- Evers, K.: Räumliche Konzentration und Differenzierung des Bettenangebotes im Berliner Beherbergungsgewerbe; „Berliner Statistik“ - Monatsschrift 2001, Heft 3, S. 121.
- Langer, A.: Ergebnisse der Beherbergungsstatistik: Tourismusrekord für Berlin im Jahr 2000; „Berliner Statistik“ - Monatsschrift 2001, Heft 9, S. 394.
- Langer, A.: Das Tourismusjahr 2001: Ergebnisse der Berliner Beherbergungsstatistik; „Berliner Statistik“ - Monatsschrift 2003, Heft 4, S. 140.
- Langer, A.: Erfolgreiche Tourismusbilanz für Berlin; „Berliner Statistik“ - Monatsschrift 2005, Heft 10, S. 385.

Die Ergebnisse der letzten Kapazitätserhebung für Berlin sind im Statistischen Bericht G IV 1 / G IV 2 - Kapazität der Beherbergungsstätten in Berlin am 1. Januar 1999 - veröffentlicht.

## Definitionen

### Gäste

Innerhalb des Berichtszeitraums in den Beherbergungsbetrieben angekommene Personen.

### Übernachtungen

Zahl der Übernachtungen von Gästen, die im Berichtszeitraum ankamen oder aus dem vorherigen Berichtszeitraum noch anwesend waren.

### Aufenthaltsdauer

Rechnerischer Durchschnittswert, ermittelt durch Division der Übernachtungen durch die Ankünfte.

### Bettenauslastung

Rechnerischer Wert, der die prozentuale Inanspruchnahme der im Berichtszeitraum vorhandenen Übernachtungsmöglichkeiten ausdrückt. Die Übernachtungsmöglichkeiten werden durch Multiplikation der Anzahl der Betten mit den Kalendertagen ermittelt (Bettentage).

### Betriebsarten

Gruppierung der Beherbergungsstätten auf der Grundlage der Systematik der Wirtschaftszweige (vgl. S.4).

### Hotels

Beherbergungsstätten, die jedermann zugänglich sind und in denen ein öffentliches Restaurant sowie in der Regel weitere Einrichtungen und Räume für unterschiedliche Zwecke (Konferenzen, Sport, Freizeit) vorhanden sind.

### Hotels garnis

Es wird höchstens Frühstück abgegeben.

### Gasthöfe

Außer dem Gastraum stehen in der Regel keine weiteren Aufenthaltsräume zur Verfügung. Bei Gasthöfen übersteigt der Umsatz aus Bewirtung deutlich den aus Beherbergung.

### Pensionen

Speisen und Getränke werden nur an Hausgäste abgegeben.

### Hotellerie

Hotels, Hotels garnis, Gasthöfe, Pensionen

### Campingplätze

Abgegrenzte Gelände, die jedermann zum vorübergehenden Aufstellen von mitgebrachten Wohnwagen, Wohnmobilen oder Zelten zugänglich sind.

### Übrige Beherbergungsstätten

Überwiegend nichtgewerbliche Einrichtungen, die Gäste unter den verschiedensten Zielrichtungen beherbergen (Hütten, Jugendherbergen, Gästehäuser, Schulungs-, Ferienheime, Sanatorien, Campingplätze).

### Herkunftsländer

Grundsätzlich ist der ständige Wohnsitz der Gäste, nicht die Staatsangehörigkeit, maßgebend.

## Erhebungsmerkmale

### Gäste

### Übernachtungen

### Herkunftsländer

### Aufenthaltsdauer

### Beherbergungsbetriebe

Anzahl

Betriebsart

- Hotels
- Gasthöfe
- Pensionen
- Hotels garnis
- Erholungs-, Ferien- und Schulungsheime, Vorsorge- und Rehabilitationskliniken
- Ferienhäuser und -wohnungen, Hütten, Jugendherbergen und ähnliche Einrichtungen
- Campingplätze

Bettenangebot

# 1 Gäste, Übernachtungen und Aufenthaltsdauer in den Beherbergungsstätten Berlins im August 2006 nach Betriebsart und Herkunft

Betriebsart Wohnsitz der Gäste	August 2006					Januar bis August 2006				
	Gäste	Veränderung zum Vorjahr in %	Übernachtungen	Veränderung zum Vorjahr in %	Durchschnittl. Aufenthaltsdauer in Tagen	Gäste	Veränderung zum Vorjahr in %	Übernachtungen	Veränderung zum Vorjahr in %	Durchschnittl. Aufenthaltsdauer in Tagen
Hotellerie	568 381	3,9	1 349 657	3,5	2,4	3 963 605	8,8	8 708 600	7,8	2,2
Inland	378 172	1,5	825 247	- 0,2	2,2	2 672 386	4,4	5 449 349	2,7	2,0
Ausland	190 209	9,1	524 410	9,9	2,8	1 291 219	19,2	3 259 251	17,6	2,5
davon										
Hotels	379 878	- 2,6	886 008	- 2,1	2,3	2 643 522	1,9	5 628 235	1,1	2,1
Inland	249 854	- 3,4	533 140	- 4,4	2,1	1 764 290	- 1,9	3 463 429	- 3,6	2,0
Ausland	130 024	- 1,0	352 868	1,7	2,7	879 232	10,3	2 164 806	9,6	2,5
Hotels garnis	180 038	25,0	440 061	19,8	2,4	1 259 022	30,6	2 930 196	27,2	2,3
Inland	122 543	18,3	277 594	13,0	2,3	865 488	24,1	1 889 105	20,7	2,2
Ausland	57 495	42,3	162 467	33,6	2,8	393 534	47,5	1 041 091	40,9	2,6
Gasthöfe	1 054	- 83,7	2 314	- 85,8	2,2	6 575	- 85,6	13 843	- 87,4	2,1
Inland	1 024	- 79,9	2 234	- 81,0	2,2	6 279	- 82,2	13 127	- 83,3	2,1
Ausland	30	- 97,8	80	- 98,2	2,7	296	- 97,1	716	- 97,7	2,4
Pensionen	7 411	17,4	21 274	37,2	2,9	54 486	40,7	136 326	39,2	2,5
Inland	4 751	- 4,4	12 279	8,3	2,6	36 329	22,0	83 688	18,3	2,3
Ausland	2 660	98,4	8 995	115,9	3,4	18 157	103,0	52 638	93,5	2,9
Übrige Beherbergungsstätten	79 970	2,8	231 932	6,8	2,9	562 113	8,6	1 586 948	9,1	2,8
Inland	41 033	- 6,5	116 955	- 2,6	2,9	336 749	- 2,6	941 272	- 3,0	2,8
Ausland	38 937	14,9	114 977	18,3	3,0	225 364	30,9	645 676	33,6	2,9
darunter Campingplätze	6 052	- 8,0	19 021	- 3,8	3,1	21 304	- 9,4	63 791	- 6,3	3,0
Inland	2 603	- 21,5	8 794	- 16,7	3,4	10 290	- 18,1	34 599	- 15,4	3,4
Ausland	3 449	5,7	10 227	10,9	3,0	11 014	0,6	29 192	7,4	2,7
Insgesamt	648 351	3,8	1 581 589	4,0	2,4	4 525 718	8,7	10 295 548	8,0	2,3
Inland	419 205	0,7	942 202	- 0,5	2,2	3 009 135	3,5	6 390 621	1,8	2,1
Ausland	229 146	10,0	639 387	11,3	2,8	1 516 583	20,8	3 904 927	20,0	2,6

## 2 Betriebe, Gästebetten und Bettenauslastung im Beherbergungsgewerbe <sup>\*)</sup> Berlins im August 2006 nach Betriebsart

Betriebsart	August 2006					Januar bis August 2006
	Betriebe <sup>1)</sup>	Veränderung zum Vorjahr	Angebotene Betten	Veränderung zum Vorjahr in %	Durchschnittliche Auslastung der Betten in %	
Hotellerie	486	-	73 510	2,1	59,2	49,2
davon						
Hotels	153	- 4	47 316	- 3,0	60,4	49,0
Hotels garnis	297	9	24 630	15,5	57,7	50,1
Gasthöfe	10	- 11	233	- 75,9	32,0	26,6
Pensionen	26	6	1 331	41,1	51,6	43,3
Übrige Beherbergungsstätten	96	5	12 910	11,8	53,4	50,9
Insgesamt	582	5	86 420	3,4	58,4	49,4

<sup>\*)</sup> Ohne Campingplätze <sup>1)</sup> Im Berichtsmonat geöffnete Betriebe

### 3 Betriebe, Betten, Gäste, Übernachtungen und Bettenauslastung im Beherbergungsgewerbe Berlins im August 2006 nach Bezirken

Bezirk	Be- triebe <sup>1) 2)</sup>	Ange- botene Betten <sup>1)</sup>	Verän- derung zum Vor- jahr	Gäste				Übernachtungen				Durch- schnitt- liche Auslas- tung der Betten <sup>1)</sup> in %
				ins- gesamt	Verän- derung zum Vor- jahr	darunter mit Wohnsitz im Ausland	Verän- derung zum Vor- jahr	ins- gesamt	Verän- derung zum Vor- jahr	darunter von Gästen mit Wohnsitz im Ausland	Verän- derung zum Vor- jahr	
August 2006												
Mitte	104	27 105	5,3	216 442	3,1	84 105	10,6	515 365	4,6	236 482	15,6	61,3
Friedrichshain- Kreuzberg	47	8 445	4,0	71 344	5,9	23 079	10,0	176 595	7,1	66 087	17,2	67,5
Pankow	37	4 228	5,4	30 753	4,2	10 062	0,4	72 551	2,5	27 518	1,7	55,4
Charlottenburg- Wilmersdorf	189	22 554	3,7	163 623	8,6	63 959	14,3	415 584	5,0	184 851	10,5	59,4
Spandau	22	2 632	0,3	19 128	0,4	5 984	25,8	47 509	0,2	15 658	16,7	43,2
Steglitz-Zehlendorf	37	2 572	- 1,3	13 322	- 5,8	2 758	18,9	38 056	- 2,4	10 509	31,5	47,9
Tempelhof-Schöneberg	38	4 655	4,2	39 758	- 3,1	17 147	13,3	92 819	- 2,6	42 826	11,8	64,3
Neukölln	20	3 843	0,4	22 725	9,8	4 305	- 2,3	52 231	10,7	11 294	- 11,5	43,8
Treptow-Köpenick	27	3 090	- 2,1	24 015	6,3	5 389	7,0	54 005	1,9	11 911	- 8,3	49,8
Marzahn-Hellersdorf	14	581	-	3 157	- 16,7	163	15,6	6 438	- 17,2	316	3,3	36,4
Lichtenberg	15	3 312	1,8	20 754	- 0,3	7 002	- 7,3	56 368	7,4	20 064	1,1	54,9
Reinickendorf	32	3 403	- 0,2	23 330	- 6,7	5 193	- 13,9	54 068	- 1,6	11 871	- 13,1	51,3
Berlin	582	86 420	3,4	648 351	3,8	229 146	10,0	1 581 589	4,0	639 387	11,3	58,4
Januar bis August 2006												
Mitte	x	x	x	1 518 514	9,2	551 161	19,4	3 329 782	9,8	1 408 337	20,8	51,7
Friedrichshain- Kreuzberg	x	x	x	504 557	14,7	150 634	36,1	1 177 777	15,1	400 876	36,7	57,7
Pankow	x	x	x	213 786	7,5	65 385	19,2	498 742	6,7	172 598	21,3	49,6
Charlottenburg- Wilmersdorf	x	x	x	1 141 756	11,6	428 855	21,7	2 689 176	7,8	1 133 555	16,0	49,7
Spandau	x	x	x	123 620	6,5	30 335	24,9	290 231	2,3	78 882	19,5	38,7
Steglitz-Zehlendorf	x	x	x	104 833	9,4	19 092	36,2	268 575	6,5	59 330	23,7	43,0
Tempelhof-Schöneberg	x	x	x	270 461	0,3	110 411	13,7	598 895	3,3	255 574	15,0	54,9
Neukölln	x	x	x	167 972	3,9	34 093	16,6	354 028	2,9	91 267	14,6	37,9
Treptow-Köpenick	x	x	x	146 369	2,7	38 282	31,2	311 985	1,4	80 524	26,0	38,8
Marzahn-Hellersdorf	x	x	x	21 069	- 2,8	1 371	34,1	43 510	- 2,0	2 699	35,5	30,9
Lichtenberg	x	x	x	144 599	5,9	49 687	6,5	372 471	7,0	137 173	15,5	46,0
Reinickendorf	x	x	x	168 182	2,2	37 277	9,6	360 376	1,8	84 112	10,7	43,9
Berlin	x	x	x	4 525 718	8,7	1 516 583	20,8	10 295 548	8,0	3 904 927	20,0	49,4

1) Ohne Campingplätze 2) Im Berichtsmonat geöffnete Betriebe

#### 4 Gäste, Übernachtungen und Aufenthaltsdauer in den Beherbergungsstätten Berlins im August 2006 nach Herkunftsländern

Herkunftsland	August 2006						Januar bis August 2006					
	Gäste	Veränderung gegen-über dem gleichen Vorj.-monat in %	Über-nach-tungen	Veränderung gegen-über dem gleichen Vorj.-monat in %	Anteil in % <sup>1)</sup>	durchschnittliche Auf-ent-halts-dauer in Tagen	Gäste	Veränderung gegen-über dem gleichen Vorj.-zeitraum in %	Über-nach-tungen	Veränderung gegen-über dem gleichen Vorj.-zeitraum in %	Anteil in % <sup>1)</sup>	durchschnittliche Auf-ent-halts-dauer in Tagen
Deutschland	419 205	0,7	942 202	- 0,5	59,6	2,2	3 009 135	3,5	6 390 621	1,8	62,1	2,1
Ausland	229 146	10,0	639 387	11,3	40,4	2,8	1 516 583	20,8	3 904 927	20,0	37,9	2,6
Europa	170 534	9,8	483 991	10,1	75,7	2,8	1 090 395	17,3	2 816 803	16,3	72,1	2,6
Belgien	4 400	21,0	12 133	29,3	1,9	2,8	31 572	26,4	77 451	28,1	2,0	2,5
Dänemark	10 306	29,7	28 446	20,4	4,4	2,8	70 719	14,7	189 146	12,0	4,8	2,7
Estland	254	•	574	•	0,1	2,3	2 498	•	5 754	•	0,1	2,3
Finnland	2 023	- 6,6	5 309	13,1	0,8	2,6	16 975	8,1	42 160	10,2	1,1	2,5
Frankreich	9 887	11,7	28 039	14,0	4,4	2,8	65 667	12,9	161 241	12,2	4,1	2,5
Griechenland	2 936	1,4	9 387	0,5	1,5	3,2	17 656	- 4,3	55 343	- 1,5	1,4	3,1
Großbritannien und Nordirland	24 624	11,2	64 051	11,6	10,0	2,6	193 407	24,4	485 708	24,6	12,4	2,5
Irland, Republik	2 279	59,7	6 271	51,2	1,0	2,8	13 936	72,8	37 004	69,4	0,9	2,7
Island	381	- 37,2	1 191	- 12,3	0,2	3,1	2 276	23,9	6 833	39,8	0,2	3,0
Italien	29 845	8,4	99 373	10,2	15,5	3,3	127 244	24,6	374 868	23,5	9,6	2,9
Lettland	553	•	1 203	•	0,2	2,2	2 640	•	6 425	•	0,2	2,4
Litauen	254	•	540	•	0,1	2,1	2 321	•	5 128	•	0,1	2,2
Luxemburg	837	150,6	2 118	163,4	0,3	2,5	3 695	48,7	9 570	53,4	0,2	2,6
Malta	17	•	58	•	0,0	3,4	219	•	667	•	0,0	3,0
Niederlande	18 683	6,3	50 847	2,4	8,0	2,7	116 693	9,5	298 313	7,0	7,6	2,6
Norwegen	3 665	35,4	9 174	38,0	1,4	2,5	30 176	17,8	73 456	21,8	1,9	2,4
Österreich	6 941	27,3	17 076	22,8	2,7	2,5	47 335	15,4	110 416	10,4	2,8	2,3
Polen	4 149	13,9	8 373	22,7	1,3	2,0	27 205	20,1	53 400	20,9	1,4	2,0
Portugal	1 473	- 15,0	3 843	- 5,9	0,6	2,6	8 041	13,7	20 206	11,5	0,5	2,5
Russland	3 089	9,7	8 318	18,6	1,3	2,7	26 638	21,0	72 961	22,4	1,9	2,7
Schweden	5 632	6,0	13 075	9,5	2,0	2,3	58 153	37,2	136 605	41,6	3,5	2,3
Schweiz	9 669	9,9	25 092	9,6	3,9	2,6	72 376	7,7	185 231	7,8	4,7	2,6
Slowakische Republik	186	•	386	•	0,1	2,1	1 088	•	2 683	•	0,1	2,5
Slowenien	175	•	544	•	0,1	3,1	1 168	•	3 152	•	0,1	2,7
Spanien	21 672	- 4,2	72 348	- 0,1	11,3	3,3	92 202	3,8	264 124	2,2	6,8	2,9
Tschechische Republik	1 202	13,9	2 568	2,5	0,4	2,1	9 349	19,6	19 746	18,9	0,5	2,1
Türkei	1 147	- 19,8	2 693	3,1	0,4	2,3	9 712	- 1,8	22 475	2,8	0,6	2,3
Ukraine	386	•	910	•	0,1	2,4	2 353	•	5 084	•	0,1	2,2
Ungarn	804	- 7,9	2 321	- 8,0	0,4	2,9	8 924	52,5	21 914	38,8	0,6	2,5
Zypern	247	•	552	•	0,1	2,2	572	•	1 412	•	0,0	2,5
Sonstige europäische Länder	2 818	•	7 178	•	1,1	2,5	27 585	•	68 327	•	1,7	2,5

1) Bei Übernachtungen von Gästen aus Deutschland und aus dem Ausland zusammen: Anteil an allen Übernachtungen;  
sonst: Anteil an allen Übernachtungen von Ausländern.



# Noch: 4 Gäste, Übernachtungen und Aufenthaltsdauer in den Beherbergungsstätten Berlins im August 2006 nach Herkunftsländern

Herkunftsland	August 2006						Januar bis August 2006					
	Gäste	Veränderung gegenüber dem gleichen Vorj.-monat in %	Übernachtungen	Veränderung gegenüber dem gleichen Vorj.-monat in %	Anteil in % <sup>1)</sup>	durchschnittliche Aufenthaltsdauer in Tagen	Gäste	Veränderung gegenüber dem gleichen Vorj.-zeitraum in %	Übernachtungen	Veränderung gegenüber dem gleichen Vorj.-zeitraum in %	Anteil in % <sup>1)</sup>	durchschnittliche Aufenthaltsdauer in Tagen
Afrika	1 330	18,9	3 992	35,9	0,6	3,0	12 544	32,6	36 598	32,6	0,9	2,9
Republik Südafrika	293	18,6	618	10,4	0,1	2,1	2 963	21,0	8 682	28,0	0,2	2,9
Sonstige afrikanische Länder	1 037	18,9	3 374	41,9	0,5	3,3	9 581	36,7	27 916	34,0	0,7	2,9
Asien	20 613	11,6	57 182	17,0	8,9	2,8	118 723	14,1	309 898	18,0	7,9	2,6
Arabische Golfstaaten	1 588	32,3	5 387	12,6	0,8	3,4	9 696	21,2	29 027	14,6	0,7	3,0
China, Volksrepublik und Hongkong	3 395	5,0	8 080	23,4	1,3	2,4	15 873	1,9	36 901	8,6	0,9	2,3
Indien	271	•	677	•	0,1	2,5	2 224	•	5 321	•	0,1	2,4
Israel	4 929	8,3	19 210	27,5	3,0	3,9	25 051	23,1	85 998	29,2	2,2	3,4
Japan	6 156	5,8	13 990	- 1,5	2,2	2,3	40 029	15,1	86 921	11,4	2,2	2,2
Süd-Korea	1 252	51,8	2 582	87,1	0,4	2,1	4 737	17,2	9 547	22,9	0,2	2,0
Taiwan	765	22,2	1 572	32,9	0,2	2,1	2 518	7,7	6 130	18,9	0,2	2,4
Sonstige asiatische Länder	2 257	•	5 684	•	0,9	2,5	18 595	•	50 053	•	1,3	2,7
Amerika	26 320	4,5	68 117	7,7	10,7	2,6	224 151	36,0	570 880	34,2	14,6	2,5
Kanada	2 992	10,1	7 458	9,6	1,2	2,5	19 109	17,6	48 485	21,5	1,2	2,5
USA	18 941	2,2	49 796	6,7	7,8	2,6	148 816	21,1	374 714	18,1	9,6	2,5
Mittelamerika und Karibik	950	- 12,8	2 429	- 11,3	0,4	2,6	16 214	102,6	39 961	101,5	1,0	2,5
Brasilien	1 467	10,6	3 796	5,0	0,6	2,6	20 247	142,9	57 483	151,3	1,5	2,8
Sonstige südamerikanische Länder	1 970	29,2	4 638	35,9	0,7	2,4	19 765	112,7	50 237	97,7	1,3	2,5
Australien, Neuseeland, Ozeanien	3 938	- 1,6	10 486	2,9	1,6	2,7	27 202	38,6	74 378	38,8	1,9	2,7
Australien	3 493	•	9 341	•	1,5	2,7	24 111	•	66 096	•	1,7	2,7
Neuseeland und Ozeanien	445	•	1 145	•	0,2	2,6	3 091	•	8 282	•	0,2	2,7
Ohne Angaben des Wohnsitzes	6 411	52,3	15 619	59,4	2,4	2,4	43 568	56,3	96 370	51,5	2,5	2,2
Insgesamt	648 351	3,8	1 581 589	4,0	100	2,4	4 525 718	8,7	10 295 548	8,0	100	2,3

1) Bei Übernachtungen von Gästen aus Deutschland und aus dem Ausland zusammen: Anteil an allen Übernachtungen;  
sonst: Anteil an allen Übernachtungen von Ausländern.

## 5 Gäste und Übernachtungen in den Beherbergungsstätten Berlins im August 2006 nach Betriebsart und Betriebsgrößenklassen <sup>1)</sup>

Betriebsart —— Größenklasse	Betriebe <sup>1)</sup>	Angebotene Betten	Gäste				Übernachtungen			
			insgesamt	Veränderung gegenüber dem Vorjahr in % <sup>2)</sup>	darunter mit Wohnsitz im Ausland		insgesamt	Veränderung gegenüber dem Vorjahr in % <sup>2)</sup>	darunter von Gästen mit Wohnsitz im Ausland	
					absolut	in %			absolut	in %
Hotellerie	486	73 510	568 381	3,9	190 209	33,5	1 349 657	3,5	524 410	38,9
unter 15 Betten	27	314	1 282	- 11,6	168	13,1	3 222	- 9,7	489	15,2
15 bis 29 Betten	86	1 877	9 893	- 7,9	1 802	18,2	22 163	- 12,0	4 941	22,3
30 bis 99 Betten	186	10 677	72 658	4,7	19 646	27,0	176 524	6,7	56 234	31,9
100 bis 249 Betten	102	16 263	126 042	5,4	39 241	31,1	311 634	3,7	114 008	36,6
250 bis 499 Betten	53	18 585	159 194	7,5	48 282	30,3	377 875	3,9	135 556	35,9
500 bis 999 Betten	27	18 258	143 875	0,7	58 425	40,6	317 371	4,7	145 343	45,8
1000 und mehr Betten	5	7 536	55 437	1,4	22 645	40,8	140 868	- 1,2	67 839	48,2
davon										
Hotels	153	47 316	379 878	- 2,6	130 024	34,2	886 008	- 2,1	352 868	39,8
unter 30 Betten	13	277	1 100	12,5	123	11,2	2 052	- 1,1	286	13,9
30 bis 99 Betten	31	2 177	18 155	7,1	4 047	22,3	41 282	2,1	11 556	28,0
100 bis 249 Betten	44	7 341	62 164	1,7	16 204	26,1	145 895	- 0,5	43 908	30,1
250 bis 499 Betten	33	11 727	99 147	- 12,6	28 580	28,8	238 540	- 11,7	83 936	35,2
500 bis 999 Betten	27	18 258	143 875	0,7	58 425	40,6	317 371	4,7	145 343	45,8
1000 und mehr Betten	5	7 536	55 437	1,4	22 645	40,8	140 868	- 1,2	67 839	48,2
Hotels garnis	297	24 630	180 038	25,0	57 495	31,9	440 061	19,8	162 467	36,9
unter 15 Betten	20	238	976	- 13,6	157	16,1	2 450	- 12,2	459	18,7
15 bis 29 Betten	61	1 317	7 083	- 16,5	1 591	22,5	16 302	- 20,6	4 430	27,2
30 bis 99 Betten	142	7 937	52 214	14,6	15 143	29,0	128 979	19,0	43 291	33,6
100 bis 249 Betten	54	8 280	59 718	10,3	20 902	35,0	152 995	7,6	62 667	41,0
250 und mehr Betten	20	6 858	60 047	73,1	19 702	32,8	139 335	49,3	51 620	37,0
Gasthöfe	10	233	1 054	- 83,7	30	2,8	2 314	- 85,8	80	3,5
Pensionen	26	1 331	7 411	17,4	2 660	35,9	21 274	37,2	8 995	42,3
unter 15 Betten	3	32	213	54,3	10	4,7	629	48,3	28	4,5
15 bis 29 Betten	9	211	1 104	14,5	65	5,9	2 427	37,1	165	6,8
30 bis 99 Betten	10	446	1 934	- 28,7	450	23,3	5 474	- 16,4	1 369	25,0
100 und mehr Betten	4	642	4 160	66,5	2 135	51,3	12 744	88,5	7 433	58,3
Übrige Beherbergungsstätten	101	12 910	79 970	2,8	38 937	48,7	231 932	6,8	114 977	49,6
unter 30 Betten	13	234	1 007	- 54,2	159	15,8	3 858	- 39,2	559	14,5
30 bis 99 Betten	46	2 879	13 843	- 2,5	4 223	30,5	41 217	4,2	15 086	36,6
100 und mehr Betten	37	9 797	59 068	7,8	31 106	52,7	167 836	10,7	89 105	53,1
davon										
Erholungs-, Ferien- und Schulungsheime, Boardinghouses	35	3 879	25 543	37,8	6 764	26,5	72 855	37,7	22 928	31,5
Ferienhäuser u. -wohnungen, Hütten, Jugendherbergen und ähnl. Einrichtungen	61	9 031	48 375	- 8,2	28 724	59,4	140 056	- 3,1	81 822	58,4
Campingplätze	5	x	6 052	- 8,0	3 449	57,0	19 021	- 3,8	10 227	53,8
Insgesamt	587	86 420	648 351	3,8	229 146	35,3	1 581 589	4,0	639 387	40,4
unter 15 Betten	30	344	1 401	- 7,9	170	12,1	3 598	- 7,2	517	14,4
15 bis 29 Betten	96	2 081	10 781	- 16,2	1 959	18,2	25 645	- 17,9	5 472	21,3
30 bis 99 Betten	232	13 556	86 501	3,5	23 869	27,6	217 741	6,2	71 320	32,8
100 bis 249 Betten	125	19 627	147 664	7,6	51 321	34,8	378 193	7,3	150 665	39,8
250 bis 499 Betten	62	21 478	178 448	4,9	56 351	31,6	428 271	0,7	156 301	36,5
500 bis 999 Betten	32	21 798	162 067	2,5	69 382	42,8	368 252	8,1	177 046	48,1
1000 und mehr Betten	5	7 536	55 437	1,4	22 645	40,8	140 868	- 1,2	67 839	48,2

<sup>\*)</sup> Größenklassengliederung ohne Campingplätze <sup>1)</sup> Im Berichtsmonat geöffnete Betriebe

# Datenangebot

## Datenangebot aus dem Sachgebiet

Die in diesem Bericht enthaltenen Tabellen geben die gängigsten Kombinationen der aufgelisteten Merkmale wieder. Für den Informationsbedarf, der damit nicht abgedeckt werden kann, werden Sonderauswertungen erstellt.

Die Merkmale und deren Gliederung sind auf Seite 5 dieses Berichtes dargestellt.

## Lieferung

Bestellte Tabellen oder Daten werden kurzfristig entweder als Ausdruck oder als Excel-Datei (Version 4 bis 97) erstellt. Die Lieferung der Ergebnisse erfolgt dann entweder über E-Mail oder Fax (bis maximal 10 Seiten) bzw. als Ausdruck oder Diskette durch die Post.

## Kosten

Die Leistungen sind nach den geltenden Kostenrichtlinien des Statistischen Landesamtes grundsätzlich kostenpflichtig. Ausgenommen davon sind unmittelbare Berliner Landesbehörden (z. B. Senatsverwaltungen und Bezirksämter), Mitglieder des Abgeordnetenhauses, Berliner Mitglieder des Bundestages und des Europäischen Parlaments, Journalisten sowie Dienststellen, Behörden und Ämter, mit denen ein Schriftenaustausch besteht. Die Kosten für Standardtabellen sind in dem entsprechenden Abschnitt angegeben. Kosten für andere Auswertungen werden nach Aufwand berechnet. Die Zahlung erfolgt auf Rechnung, die Zahlungsfrist beträgt vier Wochen.

## Information und Beratung

Nähere Auskünfte zu Information und Beratung finden Sie auf Seite 2.

## Allgemeines Informationsangebot

### Datenmaterial auf Papier, Diskette oder im Internet zu folgenden Themen:

- Gebiet (regionales Bezugssystem)
- Bevölkerung und Bevölkerungsbewegung (Geburten, Sterbefälle, Zu- und Fortzüge)
- Mikrozensus (Haushalte, Familien, Sozialstruktur)
- Gesundheitswesen
- Wahlen (Ergebnisse)
- Allgemeinbildendes und berufliches Schulwesen (Einrichtungen, Schüler)
- Kultur, Freizeit, Sport
- Hochschulen (Fach- und Hochschulen, Universitäten, Studenten)
- Rechtspflege
- Öffentliche Sozialleistungen (Jugendhilfe, Sozialhilfe, Wohngeld)
- Polizeiliche Kriminalitätsstatistik, Verkehr
- Verarbeitendes Gewerbe
- Bautätigkeit und Wohnungen
- Handel, Gastgewerbe
- Verdienste, Handwerk
- Landwirtschaft, Umwelt, Energie- und Wasserversorgung
- Volkswirtschaftliche Gesamtrechnungen
- Öffentliche Finanzen, Personal im Öffentlichen Dienst
- Preise, laufende Wirtschaftsrechnungen
- Steuern
- Unternehmen und Arbeitsstätten, Unternehmensregister

## Veröffentlichungen

### Statistisches Jahrbuch

Kompilium zu Berlin in Jahresdaten aus allen Bereichen der amtlichen Statistik

### Monatschrift

Beiträge zu Methodik und Ergebnissen statistischer Erhebungen

### Statistische Berichte

Tabellen und Kurzerläuterungen zu Ergebnissen der verschiedenen Sachgebiete der amtlichen Statistik

### Faltblätter

Informationen kurz und knapp zum Tourismus, zur Umwelt, zu Bildung und Kultur, zum Mikrozensus

### Verzeichnis

#### der Veröffentlichungen

Überblick über alle vom Statistischen Landesamt Berlin herausgegebenen Veröffentlichungen auf Papier, Diskette und CD.

# Bestellung

Statistisches Landesamt Berlin

- Vertrieb -

10306 Berlin

Firma bzw. Name, Vorname

Ansprechpartner/in

Straße, Hausnummer

Postleitzahl, Ort

Telefon einschl. Vorwahl

Telefax einschl. Vorwahl

E-Mail

Anzahl	Bestell-Nr.	Bezeichnung	Zeitraum	Einzelpreis

## Bestellmöglichkeiten:

An obenstehende Adresse  
Telefon: 030 - 9021 3434  
Fax: 030 - 9021 3655  
E-Mail: [info@statistik-berlin.de](mailto:info@statistik-berlin.de)

## Liefermöglichkeiten:

Postversand und Rechnung (zzgl. Versandkostenpauschale)  
Fax (max. 10 Seiten)  
E-Mail (max. 2 MB)

Datum

Unterschrift

## Liefer- und Zahlungsbedingungen für Produkte und Leistungen des Statistischen Landesamtes Berlin

Stand: 1. Januar 2002

### Allgemeine

Allgemeine Geschäftsbedingungen des Bestellers sind ausgeschlossen. Die Lieferungen des Statistischen Landesamtes Berlin unterliegen nicht der Umsatz-(Mehrwert-)steuerpflicht. Aufträge für Sonderauswertungen werden nur angenommen, wenn sie ohne Zurückstellen gesetzlicher Aufgaben zu erledigen sind. Sonderauswertungen und Aufträge mit einem Wert von mehr als 25,00 EUR werden erst bearbeitet, wenn der Besteller den Auftrag schriftlich erteilt. Das Statistische Landesamt Berlin haftet nicht für Schäden, die aus der Verwendung der Produkte entstehen, außer für solche Schäden, die auf einer grob fahrlässigen Vertragsverletzung beruhen. Erfüllungsort ist Berlin. Gerichtsstand ist – je nach Zuständigkeit – das Amtsgericht Lichtenberg bzw. das Landgericht Berlin.

### Abonnements

Regelmäßig erscheinende Veröffentlichungen können im Abonnement bezogen werden. Die Kündigung von Abonnements ist zum 30.6. oder 31.12. eines jeden Jahres mit einer Frist von sechs Wochen möglich und bedarf der Schriftform.

Es gelten die jeweils aktuellen Preise, auch wenn sie während der Vertragslaufzeit geändert werden.

### Lieferung / Versandkosten

Die Lieferung erfolgt auf Rechnung und Gefahr des Bestellers. Richtig erfolgte Lieferungen werden nicht umgetauscht oder zurückgenommen. Beanstandungen wegen unrichtiger oder unvollständiger Sendung müssen innerhalb von 14 Tagen nach Empfang der Lieferung geltend gemacht werden.

Bei entgeltpflichtigen Produkten trägt der Besteller auch die Versandkosten (mindestens 1,50 EUR).

### Rechnungen / Mahnungen

Der Rechnungsbetrag ist innerhalb von 4 Wochen ohne jeglichen Abzug auf eines der in der Rechnung angegebenen Konten – unter Angabe des Buchungs- und Kassenzzeichens – zu überweisen. Rechnungen für Abonnements werden jeweils zum Quartalsende ausgestellt. Die Lieferung bleibt bis zur vollständigen Bezahlung Eigentum des Landes Berlin.

Für den Fall des Verzugs entsteht dem Statistischen Landesamt Berlin ein Anspruch auf Zahlung von Verzugszinsen von 5 v.H. über dem jeweils geltenden Basiszinssatz der Deutschen Bundesbank sowie Ersatz des sonst nachweisbaren Verzugschadens. Für jede Mahnung, die nach Eintritt des Verzugs ergeht, sind dem Statistischen Landesamt Berlin Bearbeitungs-, Porto- und Vordruckkosten pauschal in Höhe von 7,50 EUR zu ersetzen.

### Weitergabe der Daten

Die Urheberrechte an den Produkten und Leistungen liegen beim Land Berlin, vertreten durch den Direktor des Statistischen Landesamtes Berlin. Eine Vervielfältigung und Veröffentlichung, auch auszugsweise, ist nur mit der Quellenangabe "Statistisches Landesamt Berlin" gestattet. Eine Weitergabe der übermittelten Daten auf maschinenlesbaren Datenträgern oder in elektronischen Netzen bedarf der vorherigen schriftlichen Genehmigung durch das Statistische Landesamt Berlin; die elektronische Form genügt nicht.