

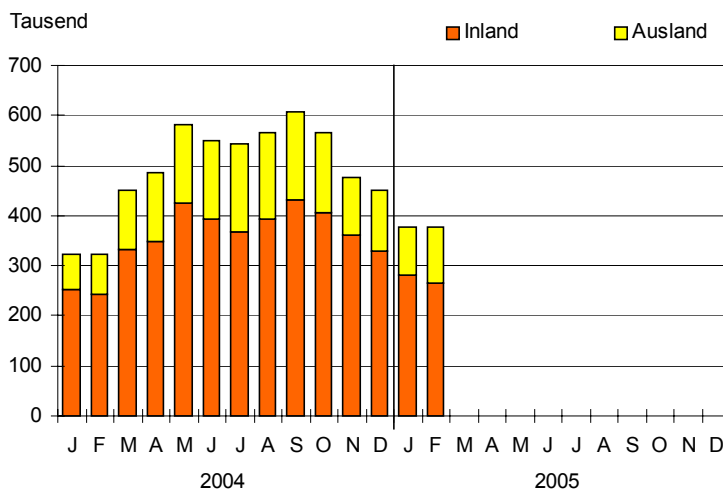
# Statistischer Bericht

G IV 1 / G IV 2 - m 02/05

## Fremdenverkehr und Beherbergungs- kapazität in Berlin Februar 2005

Gäste  
Übernachtungen  
Herkunftsländer  
Bettenangebot  
Zimmerangebot

**Gäste in den Beherbergungsstätten Berlins seit Januar 2004  
nach Herkunft**



# Information und Beratung

## Wir über uns

Der Auftrag des Statistischen Landesamtes Berlin ist im Berliner Landesstatistikgesetz vom 9. Dezember 1992 definiert. Das Amt hat entsprechend den Grundsätzen der Neutralität, Objektivität und wissenschaftlichen Unabhängigkeit Daten unter Verwendung neuester wissenschaftlicher Erkenntnisse, sachgerechter Methoden und Informationstechniken zu sammeln und für die Darstellung politischer, gesellschaftlicher, wirtschaftlicher und ökologischer Zusammenhänge aufzuschlüsseln.

## So erreichen Sie uns

Das **Statistische Landesamt Berlin** befindet sich im „Bildungs- und Verwaltungszentrum Friedrichsfelde“ im Bezirk Lichtenberg (Nähe Tierpark Friedrichsfelde).  
**Statistisches Landesamt Berlin  
Alt-Friedrichsfelde 60  
10315 Berlin**

### Verkehrsverbindungen:

**U-Bahn**, Linie U 5 bis Bahnhof „Friedrichsfelde“ (ca. 15 Minuten Fußweg),

**S-Bahn**, Linien S 5, S 7, S 75 bis Bahnhof „Friedrichsfelde-Ost“ (Anschluss Bus 108 bis Haltestelle „Bildungs- und Verwaltungszentrum“),

**Straßenbahn**, Linien M17, 27 bis Haltestelle „Am Tierpark“,

**Bus**, Linien 108 bis Haltestelle „Bildungs- und Verwaltungszentrum“ oder Linie 194 bis Haltestelle „Am Tierpark / Alfred-Kowalke-Straße“.

## Veröffentlichungen

Sie können alle Publikationen des Statistischen Landesamtes in unserer **Bibliothek** einsehen.

### Öffnungszeiten:

montags bis mittwochs  
von 9 bis 15 Uhr,  
donnerstags  
von 9 bis 17 Uhr  
und freitags  
von 9 bis 14 Uhr.

**Telefon:** (030) 9021 3540.

Hier stehen darüber hinaus auch die Veröffentlichungen der anderen Statistischen Ämter der Länder und des Bundes zur Verfügung, ebenso internationale Publikationen, insbesondere Standardwerke zur statistischen Methodenlehre und zu Wirtschafts- und Sozialwissenschaften. Ein aktuelles Verzeichnis unserer Veröffentlichungen ist bei der **Zentralen Information und Beratung** zu erhalten.

Im **Internet** ist das Statistische Landesamt Berlin darüber hinaus mit Eckdaten für Berlin und Online-Datenbanken vertreten:

**www.statistik-berlin.de**

## Informationen

### zu dieser Veröffentlichung

#### Fachbereich Tourismus:

Telefon: (030) 9021 3187/3587

Telefax: (030) 5158 8303

E-Mail: [tourismus@statistik-berlin.de](mailto:tourismus@statistik-berlin.de)

#### Auskunftsstelle:

Zentrale Information und Beratung,  
Haus 3, Erdgeschoss  
Zimmer 3.005,

Telefon: (030) 9021 3434

Telefax: (030) 9021 3655

E-Mail: [info@statistik-berlin.de](mailto:info@statistik-berlin.de)

## Zeichenerklärung

- nichts vorhanden
- () Aussagewert ist eingeschränkt
- . Zahlenwert unbekannt oder geheimgehalten
- x Tabellenfach gesperrt, weil Aussage nicht sinnvoll
- / Zahlenwert nicht sicher genug
- 0 weniger als die Hälfte von 1 in der letzten besetzten Stelle, jedoch mehr als nichts
- p vorläufige Zahl
- ... Angabe fällt später an
- r berichtigte Zahl
- s geschätzte Zahl

# Inhaltsverzeichnis

|  | Seite     |
|--|-----------|
| <b>Grafiken</b>  |           |
| Gäste in den Beherbergungsstätten Berlins seit Januar 2004 nach Herkunft .....   | 1         |
| Übernachtungen in den Beherbergungsstätten Berlins seit Januar 2003 nach Herkunft.....   | 6         |
| Bettenangebot und Bettenauslastung in den Beherbergungsstätten Berlins seit Januar 2003.....   | 6         |
| <b>Tabellen</b>  |           |
| 1 Gäste, Übernachtungen und Aufenthaltsdauer in den Beherbergungsstätten Berlins im Februar 2005 nach Betriebsart und Herkunft .....               | 7         |
| 2 Betriebe, Gästebetten, Bettenauslastung, Gästezimmer und Zimmerauslastung im Beherbergungsgewerbe Berlins im Februar 2005 nach Betriebsart ..... | 7         |
| 3 Gäste, Übernachtungen und Aufenthaltsdauer in den Beherbergungsstätten Berlins im Februar 2005 nach Herkunftsländern.....                        | 8         |
| 4 Betriebe, Betten, Gäste, Übernachtungen und Bettenauslastung im Beherbergungsgewerbe Berlins im Februar 2005 nach Bezirken .....                 | 9         |
| 5 Gäste und Übernachtungen in den Beherbergungsstätten Berlins im Februar 2005 nach Betriebsart und Betriebsgrößenklassen .....                    | 10        |
| <b>Information und Beratung</b>  | <b>2</b>  |
| <b>Erläuterungen</b>   | <b>4</b>  |
| Allgemeine Hinweise  | 4         |
| Definitionen   | 5         |
| Erhebungsmerkmale  | 5         |
| <b>Ergebnisse kurz gefasst</b>   | <b>6</b>  |
| <b>Datenangebot</b>  | <b>11</b> |
| Datenangebot aus dem Sachgebiet  | 11        |
| Allgemeines Informationsangebot  | 11        |
| Lieferung  | 11        |
| Kosten   | 11        |
| Liefer- und Zahlungsbedingungen  | 12        |

## Impressum

Berliner Statistik  
Statistischer Bericht  
G IV 1 / G IV 2 - m 02/05

### Herausgeber

Statistisches Landesamt Berlin  
Alt-Friedrichsfelde 60  
10315 Berlin

### Erscheinungsfolge

monatlich

### Preis

4,00 EUR

### Bestell Nr.

280.2

© Statistisches Landesamt Berlin

Für nichtgewerbliche Zwecke sind Vervielfältigung und unentgeltliche Verbreitung, auch auszugsweise, nur mit Quellenangabe gestattet. Die Verbreitung, auch auszugsweise, über elektronische Systeme/Datenträger bedarf der vorherigen Zustimmung. Alle übrigen Rechte bleiben vorbehalten.

## Erläuterungen

### Allgemeine Hinweise

#### Aufgabe und Ziel der Statistik

Aufgabe der monatlichen Statistik der Beherbergung im Reiseverkehr ist es, verlässliche Aussagen über den Stand und vor allem die kurzfristige Entwicklung des Tourismus in der Bundesrepublik Deutschland zu liefern. Sie ist eine unentbehrliche Informationsquelle für das Beherbergungsgewerbe selbst, seine lokalen und regionalen Verbände sowie für die Länder und Gemeinden. Darüber hinaus werden Daten dieser Statistik dafür benötigt, Verpflichtungen gegenüber den Vereinten Nationen, der OECD und der EU nachzukommen.

Erhebungsmerkmale der vorliegenden monatlichen Statistik sind Ankünfte und Übernachtungen von Gästen im Reiseverkehr; bei Gästen mit Wohnsitz im Ausland wird auch das Herkunftsland erfragt. Außerdem werden die Anzahl der im Berichtsmonat angebotenen Fremdenbetten und Gästezimmer sowie die Anzahl der Stellplätze auf Campingplätzen erhoben.

#### Rechtsgrundlage

Rechtsgrundlage für die Erhebung ist das Gesetz zur Neuordnung der Statistik über die Beherbergung im Reiseverkehr (Beherbergungsstatistikgesetz - BeherbStatG) vom 22. Mai 2002 (BGBl. I S. 1642) in Verbindung mit dem Gesetz über die Statistik für Bundeszwecke (Bundesstatistikgesetz - BStatG) vom 22. Januar 1987 (BGBl. I S. 462, 565), zuletzt geändert durch Artikel 16 des Gesetzes vom 21. August 2002 (BGBl. I S. 3322)

#### Berichtskreis

Zum Berichtskreis gehören alle Beherbergungsstätten mit neun und mehr Gästebetten und Campingplätze, und zwar unabhängig davon, ob die Beherbergung Hauptzweck (z.B. bei Hotels, Pensionen) oder nur Nebenzweck des Betriebs (z.B. bei Vorsorge- und Rehabilitationskliniken) ist.

#### Systematiken

In den Erhebungen werden alle Beherbergungsstätten erfasst, die den Wirtschaftsgruppen 55.1 und 55.2 der Klassifikation der Wirtschaftszweige, Ausgabe 2003, zugehören. Die Beherbergungsstatistik bezieht jedoch auch Beherbergungsstätten ein, die vorwiegend der Rekonvaleszenz, der Regeneration und der Rehabilitation gewidmet sind (Vorsorge- und Rehabilitationskliniken, Wirtschaftsunterklasse 85.11.3).

#### Methodische Hinweise

Mit der nunmehr gültigen Klassifikation der Wirtschaftszweige 2003 sind die Boardinghouses den übrigen Beherbergungsstätten zugeordnet, statt

bisher den Hotels garnis. Ab dem 01.01.2003 wird mit Inkrafttreten des neuen Beherbergungsstatistikgesetzes in der Hotellerie - Hotels, Gasthöfe, Pensionen und Hotels garnis - monatlich auch die Zahl der Gästezimmer und deren Belegung erhoben.

Die ab Berichtsmonat Januar 2004 veröffentlichten Ergebnisse beziehen sich grundsätzlich sowohl auf Beherbergungsstätten mit neun und mehr Betten als auch auf Campingplätze für Tourismus-camping. Ausnahmen sind in den Tabellen durch Fußnoten gekennzeichnet. Vergleiche mit früher ausgewiesenen Daten sind nur noch eingeschränkt möglich.

Regionalisierte Ergebnisse nach Bezirken sind in Tabelle 4 ausgewiesen. Mit der am 1. Januar 2001 in Kraft getretenen Berliner Gebietsreform werden die Ergebnisse nur noch für die zwölf neuen Bezirke bereitgestellt. Die bisherige Ost/West-Untergliederung entfällt damit.

Im Dezemberheft befinden sich zusätzliche Tabellen und Grafiken zum abgelaufenen Jahr.

#### Hinweise auf andere Veröffentlichungen

Ergebnisse für das Bundesgebiet:

- „Beherbergung im Reiseverkehr“, Fachserie 6, Reihe 7.1. Diese Daten können als Download im Internet unter [www.destatis.de/shop](http://www.destatis.de/shop) bezogen werden.

Analysen der Berliner Ergebnisse:

- Schloemp, U.: Einführung der Beherbergungsstatistik im Ostteil Berlins; „Berliner Statistik“ - Monatsschrift 1992, Heft 8, S. 202.
- Schloemp, U.: Die Struktur des Berliner Beherbergungsgewerbes am 1. Januar 1993; „Berliner Statistik“ - Monatsschrift 1994, Heft 12, S. 268.
- Langer, A.: Gegenläufige Tendenzen im Einzelhandel, Gastgewerbe und Tourismus; „Berliner Statistik“ - Monatsschrift 2000, Heft 1-6, S. 41.
- Evers, K.: Räumliche Konzentration und Differenzierung des Bettenangebotes im Berliner Beherbergungsgewerbe; „Berliner Statistik“ - Monatsschrift 2001, Heft 3, S. 121.
- Langer, A.: Ergebnisse der Beherbergungsstatistik: Tourismusrekord für Berlin im Jahr 2000; „Berliner Statistik“ - Monatsschrift 2001, Heft 9, S. 394.
- Langer, A.: Das Tourismusjahr 2001: Ergebnisse der Berliner Beherbergungsstatistik; „Berliner Statistik“ - Monatsschrift 2003, Heft 4, S. 140.

Die Ergebnisse der letzten Kapazitätserhebung für Berlin sind im Statistischen Bericht G IV 1 / G IV 2 - Kapazität der Beherbergungsstätten in Berlin am 1. Januar 1999 - veröffentlicht.

## Definitionen

### Gäste

Innerhalb des Berichtszeitraums in den Beherbergungsbetrieben angekommene Personen.

### Übernachtungen

Zahl der Übernachtungen von Gästen, die im Berichtszeitraum ankamen oder aus dem vorherigen Berichtszeitraum noch anwesend waren.

### Aufenthaltsdauer

Rechnerischer Durchschnittswert, ermittelt durch Division der Übernachtungen durch die Ankünfte.

### Bettenauslastung

Rechnerischer Wert, der die prozentuale Inanspruchnahme der im Berichtszeitraum vorhandenen Übernachtungsmöglichkeiten ausdrückt. Die Übernachtungsmöglichkeiten werden durch Multiplikation der Anzahl der Betten mit den Kalendertagen ermittelt (Bettentage).

### Zimmerauslastung

Rechnerischer Wert, der die prozentuale Inanspruchnahme des im Berichtszeitraum vorhandenen Zimmerangebots ausdrückt. Die mögliche maximale Zimmerbelegung wird durch Multiplikation der Anzahl der angebotenen Zimmer mit den Kalendertagen ermittelt.

### Betriebsarten

Gruppierung der Beherbergungsstätten auf der Grundlage der Systematik der Wirtschaftszweige (vgl. S.4).

### Hotels

Beherbergungsstätten, die jedermann zugänglich sind und in denen ein öffentliches Restaurant sowie in der Regel weitere Einrichtungen und Räume für unterschiedliche Zwecke (Konferenzen, Sport, Freizeit) vorhanden sind.

### Hotels garnis

Es wird höchstens Frühstück abgegeben.

### Gasthöfe

Außer dem Gastraum stehen in der Regel keine weiteren Aufenthaltsräume zur Verfügung. Bei Gasthöfen übersteigt der Umsatz aus Bewirtung deutlich den aus Beherbergung.

### Pensionen

Speisen und Getränke werden nur an Hausgäste abgegeben.

### Hotellerie

Hotels, Hotels garnis, Gasthöfe, Pensionen

### Campingplätze

Abgegrenzte Gelände, die jedermann zum vorübergehenden Aufstellen von mitgebrachten Wohnwagen, Wohnmobilen oder Zelten zugänglich sind.

### Übrige Beherbergungsstätten

Überwiegend nichtgewerbliche Einrichtungen, die Gäste unter den verschiedensten Zielrichtungen beherbergen (Hütten, Jugendherbergen, Gästehäuser, Schulungs-, Ferienheime, Sanatorien, Campingplätze).

### Herkunftsländer

Grundsätzlich ist der ständige Wohnsitz der Gäste, nicht die Staatsangehörigkeit, maßgebend.

## Erhebungsmerkmale

### Gäste

### Übernachtungen

### Herkunftsländer

### Aufenthaltsdauer

### Beherbergungsbetriebe

Anzahl

Betriebsart

- Hotels
- Gasthöfe
- Pensionen
- Hotels garnis
- Erholungs-, Ferien- und Schulungsheime, Vorsorge- und Rehabilitationskliniken
- Ferienhäuser und -wohnungen, Hütten, Jugendherbergen und ähnliche Einrichtungen
- Campingplätze

Bettenangebot

Zimmerangebot

## Ergebnisse kurz gefasst

Die Berliner Beherbergungsbetriebe meldeten auch für den Monat Februar 2005 Zuwächse bei Übernachtungen und Ankünften. Insgesamt wurden rund 808 000 Übernachtungen und 378 600 Gäste registriert. Das entspricht 16,6 Prozent mehr Übernachtungen als ein Jahr zuvor sowie 16,8 Prozent mehr Gästen.

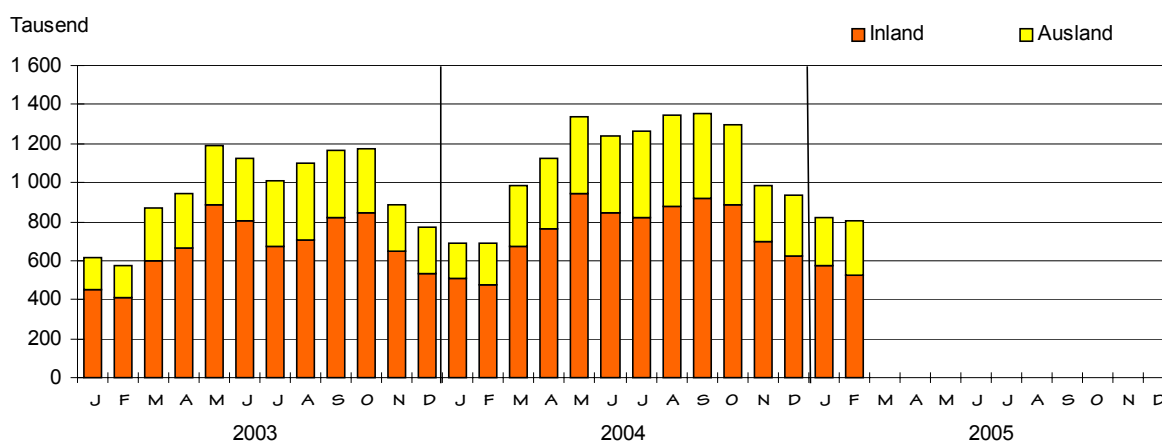
Wie bereits im Januar fiel der Anstieg bei den ausländischen Besuchern deutlich höher aus als bei den inländischen. Waren es mit 521 600 Übernachtungen von Gästen aus Deutschland 9,6 Prozent mehr als im Februar

2004, so stieg die Zahl der Übernachtungen internationaler Touristen um 31,9 Prozent auf 286 400. Die durchschnittliche Aufenthaltsdauer lag unverändert bei 2,1 Tagen.

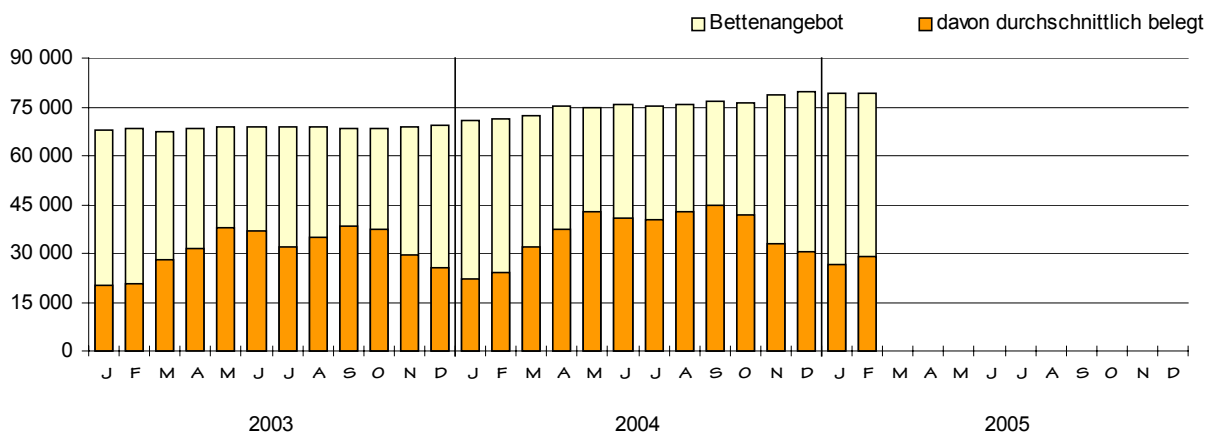
Aus dem europäischen Ausland reisten etwa 87 200 Gäste an (+36,2 Prozent), darunter mit 7 900 Besuchern aus Spanien mehr als doppelt so viele wie im Vergleichsmonat. Vom amerikanischen Kontinent kamen 11 700 Besucher (+39,8 Prozent), aus Asien 8 400 (+34,2 Prozent).

In der Hotellerie (Hotels, Hotels garnis, Gasthöfe und Pensionen) standen etwa 35 600 Zimmer zur Verfügung, die im Monatsdurchschnitt zu 50,7 Prozent ausgelastet waren (Februar 2004: 48,5 Prozent). Unter Einbeziehung der Übernachtungsmöglichkeiten im übrigen Beherbergungsgewerbe betrug das Bettenangebot der 562 geöffneten Berliner Beherbergungsbetriebe rund 79 400 und erhöhte sich damit um knapp 8 300. Die Auslastung der Betten stieg auf 36,4 Prozent gegenüber 33,6 Prozent im gleichen Monat des Vorjahres.

### Übernachtungen in den Beherbergungsstätten Berlins seit Januar 2003 nach Herkunft



### Bettenangebot und Bettenauslastung in den Beherbergungsstätten Berlins seit Januar 2003



## 1 Gäste, Übernachtungen und Aufenthaltsdauer in den Beherbergungsstätten Berlins im Februar 2005 nach Betriebsart und Herkunft

| Betriebsart<br>—<br>Wohnsitz der Gäste | Februar 2005 |                              |                |                              |  | Januar bis Februar 2005 |                              |                |                              |  |
|--|--------------|------------------------------|----------------|------------------------------|--|-------------------------|------------------------------|----------------|------------------------------|--|
|  | Gäste        | Veränderung zum Vorjahr in % | Übernachtungen | Veränderung zum Vorjahr in % | Durchschnittl. Aufenthaltsdauer in Tagen | Gäste                   | Veränderung zum Vorjahr in % | Übernachtungen | Veränderung zum Vorjahr in % | Durchschnittl. Aufenthaltsdauer in Tagen |
| Hotellerie                             | 336 023      | 12,6                         | 688 382        | 10,6                         | 2,0                                      | 674 215                 | 12,9                         | 1 407 038      | 12,9                         | 2,1                                      |
| Inland                                 | 237 236      | 6,6                          | 442 635        | 4,0                          | 1,9                                      | 490 560                 | 7,4                          | 947 680        | 6,6                          | 1,9                                      |
| Ausland                                | 98 787       | 30,1                         | 245 747        | 24,8                         | 2,5                                      | 183 655                 | 30,8                         | 459 358        | 28,4                         | 2,5                                      |
| davon                                  |              |                              |                |                              |  |                         |                              |                |                              |  |
| Hotels                                 | 246 041      | 15,7                         | 484 371        | 13,7                         | 2,0                                      | 493 518                 | 14,6                         | 992 463        | 15,0                         | 2,0                                      |
| Inland                                 | 172 915      | 9,6                          | 309 500        | 7,0                          | 1,8                                      | 357 975                 | 9,2                          | 665 513        | 9,0                          | 1,9                                      |
| Ausland                                | 73 126       | 33,5                         | 174 871        | 28,1                         | 2,4                                      | 135 543                 | 31,5                         | 326 950        | 29,7                         | 2,4                                      |
| Hotels garnis                          | 82 862       | 8,2                          | 187 444        | 6,9                          | 2,3                                      | 164 681                 | 11,4                         | 377 300        | 10,3                         | 2,3                                      |
| Inland                                 | 58 900       | 3,1                          | 121 641        | 1,0                          | 2,1                                      | 120 468                 | 6,2                          | 256 106        | 4,3                          | 2,1                                      |
| Ausland                                | 23 962       | 22,9                         | 65 803         | 19,7                         | 2,7                                      | 44 213                  | 28,5                         | 121 194        | 25,6                         | 2,7                                      |
| Gasthöfe                               | 3 918        | - 37,4                       | 9 011          | - 35,1                       | 2,3                                      | 8 147                   | - 31,5                       | 18 965         | - 27,1                       | 2,3                                      |
| Inland                                 | 3 002        | - 40,3                       | 6 136          | - 36,8                       | 2,0                                      | 6 313                   | - 35,7                       | 13 214         | - 32,9                       | 2,1                                      |
| Ausland                                | 916          | - 26,0                       | 2 875          | - 31,0                       | 3,1                                      | 1 834                   | - 11,5                       | 5 751          | - 9,0                        | 3,1                                      |
| Pensionen                              | 3 202        | 6,2                          | 7 556          | 3,8                          | 2,4                                      | 7 869                   | 21,0                         | 18 310         | 18,4                         | 2,3                                      |
| Inland                                 | 2 419        | - 7,0                        | 5 358          | - 10,9                       | 2,2                                      | 5 804                   | 2,3                          | 12 847         | 0,9                          | 2,2                                      |
| Ausland                                | 783          | 89,1                         | 2 198          | 74,0                         | 2,8                                      | 2 065                   | 148,8                        | 5 463          | 99,5                         | 2,6                                      |
| Übrige Beherbergungsstätten            | 42 579       | 66,4                         | 119 598        | 69,2                         | 2,8                                      | 80 666                  | 62,6                         | 222 450        | 65,8                         | 2,8                                      |
| Inland                                 | 29 268       | 54,4                         | 78 931         | 56,3                         | 2,7                                      | 56 542                  | 49,7                         | 149 157        | 52,1                         | 2,6                                      |
| Ausland                                | 13 311       | 100,6                        | 40 667         | 101,5                        | 3,1                                      | 24 124                  | 103,6                        | 73 293         | 102,9                        | 3,0                                      |
| darunter Campingplätze                 | 88           | - 40,9                       | 496            | - 13,1                       | 5,6                                      | 254                     | - 9,6                        | 1 141          | - 4,1                        | 4,5                                      |
| Inland                                 | 75           | - 28,6                       | 459            | - 3,0                        | 6,1                                      | 194                     | - 8,9                        | 971            | - 7,2                        | 5,0                                      |
| Ausland                                | 13           | - 70,5                       | 37             | - 62,2                       | 2,8                                      | 60                      | - 11,8                       | 170            | 18,1                         | 2,8                                      |
| Insgesamt                              | 378 602      | 16,8                         | 807 980        | 16,6                         | 2,1                                      | 754 881                 | 16,7                         | 1 629 488      | 18,0                         | 2,2                                      |
| Inland                                 | 266 504      | 10,4                         | 521 566        | 9,6                          | 2,0                                      | 547 102                 | 10,7                         | 1 096 837      | 11,1                         | 2,0                                      |
| Ausland                                | 112 098      | 35,8                         | 286 414        | 31,9                         | 2,6                                      | 207 779                 | 36,5                         | 532 651        | 35,2                         | 2,6                                      |

## 2 Betriebe, Gästebetten, Bettenauslastung, Gästezimmer und Zimmerauslastung im Beherbergungsgewerbe \*) Berlins im Februar 2005 nach Betriebsart

| Betriebsart                 | Februar 2005           |                                    |                           |   |                           |   |                                   |        | Januar bis<br>Februar 2005 |        |
|-----------------------------|------------------------|------------------------------------|---------------------------|---|---------------------------|---|-----------------------------------|--------|----------------------------|--------|
|                             | Betriebe <sup>1)</sup> | Veränderung<br>zum<br>Vor-<br>jahr | Ange-<br>botene<br>Betten | Verän-<br>derung<br>zum<br>Vor-<br>jahr<br>in % | Ange-<br>botene<br>Zimmer | Verän-<br>derung<br>zum<br>Vor-<br>jahr<br>in % | Durchschnittliche Auslastung in % |        |                            |        |
|                             |                        |                                    |                           |   |                           |   | Betten                            | Zimmer | Betten                     | Zimmer |
| Hotellerie                  | 477                    | 11                                 | 68 465                    | 9,3   | 35 597                    | 8,5   | 36,0                              | 50,7   | 35,0                       | 48,7   |
| davon                       |                        |                                    |                           |   |                           |   |                                   |        |                            |        |
| Hotels                      | 154                    | 20                                 | 46 411                    | 12,4  | 24 376                    | 12,4  | 37,3                              | 53,0   | 36,3                       | 50,8   |
| Hotels garnis               | 282                    | - 6                                | 20 178                    | 6,0   | 10 217                    | 3,4   | 33,3                              | 46,1   | 31,9                       | 44,3   |
| Gasthöfe                    | 22                     | - 3                                | 988                       | - 32,9  | 532                       | - 33,0  | 32,6                              | 45,1   | 32,3                       | 44,5   |
| Pensionen                   | 19                     | -                                  | 888                       | 3,4   | 472                       | 5,1   | 30,4                              | 38,6   | 34,9                       | 43,4   |
| Übrige Beherbergungsstätten | 85                     | 5                                  | 10 913                    | 29,3  | •                         | •   | 39,1                              | •      | 34,7                       | •      |
| Insgesamt                   | 562                    | 16                                 | 79 378                    | 11,6  | •                         | •   | 36,4                              | •      | 34,9                       | •      |

\*) Ohne Campingplätze 1) Im Berichtsmonat geöffnete Betriebe

### 3 Gäste, Übernachtungen und Aufenthaltsdauer in den Beherbergungsstätten Berlins im Februar 2005 nach Herkunftsländern

| Herkunftsland                             | Februar 2005 |   |                |   |                           |   | Januar bis Februar 2005 |  |                |  |                           |   |
|---|--------------|---|----------------|---|---------------------------|---|-------------------------|--|----------------|--|---------------------------|---|
|   | Gäste        | Veränderung gegenüber dem gleichen Vorj.-monat in % | Übernachtungen | Veränderung gegenüber dem gleichen Vorj.-monat in % | Anteil in % <sup>1)</sup> | durchschnittliche Aufenthaltsdauer in Tagen | Gäste                   | Veränderung gegenüber dem gleichen Vorj.-zeitraum in % | Übernachtungen | Veränderung gegenüber dem gleichen Vorj.-zeitraum in % | Anteil in % <sup>1)</sup> | durchschnittliche Aufenthaltsdauer in Tagen |
| Deutschland                               | 266 504      | 10,4  | 521 566        | 9,6   | 64,6                      | 2,0   | 547 102                 | 10,7   | 1 096 837      | 11,1   | 67,3                      | 2,0   |
| Ausland                                   | 112 098      | 35,8  | 286 414        | 31,9  | 35,4                      | 2,6   | 207 779                 | 36,5   | 532 651        | 35,2   | 32,7                      | 2,6   |
| Europa                                    | 87 203       | 36,2  | 222 914        | 34,3  | 77,8                      | 2,6   | 161 781                 | 38,9   | 414 882        | 39,2   | 77,9                      | 2,6   |
| Baltische Staaten                         | 575          | 60,6  | 1 334          | 36,4  | 0,5                       | 2,3   | 1 442                   | 98,6   | 3 693          | 97,6   | 0,7                       | 2,6   |
| Belgien                                   | 2 294        | 13,6  | 5 414          | 10,3  | 1,9                       | 2,4   | 4 305                   | 19,2   | 9 607          | 15,4   | 1,8                       | 2,2   |
| Dänemark                                  | 5 123        | 13,4  | 12 751         | 11,3  | 4,5                       | 2,5   | 8 155                   | 14,8   | 20 094         | 13,9   | 3,8                       | 2,5   |
| Finnland                                  | 1 262        | 36,3  | 3 108          | 41,2  | 1,1                       | 2,5   | 2 415                   | 46,7   | 6 150          | 62,8   | 1,2                       | 2,5   |
| Frankreich                                | 6 949        | 45,8  | 17 161         | 38,8  | 6,0                       | 2,5   | 11 208                  | 27,2   | 26 397         | 25,1   | 5,0                       | 2,4   |
| Griechenland                              | 1 772        | 117,4   | 5 526          | 138,6   | 1,9                       | 3,1   | 4 242                   | 127,8  | 13 435         | 141,3  | 2,5                       | 3,2   |
| Vereinigtes Königreich                    | 18 069       | 61,9  | 46 605         | 72,1  | 16,3                      | 2,6   | 31 433                  | 56,0   | 79 349         | 69,9   | 14,9                      | 2,5   |
| Irland, Republik                          | 802          | 138,7   | 2 390          | 176,9   | 0,8                       | 3,0   | 1 405                   | 104,8  | 3 904          | 129,4  | 0,7                       | 2,8   |
| Island                                    | 71           | 9,2   | 212            | 15,2  | 0,1                       | 3,0   | 162                     | 19,1   | 440            | 23,6   | 0,1                       | 2,7   |
| Italien                                   | 8 053        | 14,0  | 22 003         | 8,6   | 7,7                       | 2,7   | 16 966                  | 28,1   | 49 833         | 21,0   | 9,4                       | 2,9   |
| Luxemburg                                 | 242          | - 37,8  | 563            | - 42,0  | 0,2                       | 2,3   | 408                     | - 31,2   | 972            | - 34,8   | 0,2                       | 2,4   |
| Niederlande                               | 10 248       | 27,0  | 24 736         | 24,8  | 8,6                       | 2,4   | 18 231                  | 38,0   | 43 978         | 38,2   | 8,3                       | 2,4   |
| Norwegen                                  | 2 165        | 64,6  | 5 478          | 51,3  | 1,9                       | 2,5   | 3 429                   | 48,0   | 8 910          | 40,2   | 1,7                       | 2,6   |
| Österreich                                | 3 600        | 18,0  | 8 286          | 13,2  | 2,9                       | 2,3   | 7 191                   | 23,6   | 16 553         | 20,8   | 3,1                       | 2,3   |
| Polen                                     | 2 357        | 16,2  | 4 667          | 16,3  | 1,6                       | 2,0   | 4 664                   | 24,6   | 9 579          | 27,1   | 1,8                       | 2,1   |
| Portugal                                  | 560          | 42,9  | 1 413          | 24,6  | 0,5                       | 2,5   | 1 040                   | 49,2   | 2 585          | 30,8   | 0,5                       | 2,5   |
| Russland                                  | 2 042        | - 1,8   | 5 672          | - 10,4  | 2,0                       | 2,8   | 6 175                   | 23,0   | 17 736         | 12,8   | 3,3                       | 2,9   |
| Schweden                                  | 2 459        | 16,5  | 5 676          | 11,4  | 2,0                       | 2,3   | 4 529                   | 18,4   | 10 412         | 15,6   | 2,0                       | 2,3   |
| Schweiz                                   | 5 233        | 10,8  | 12 565         | 11,6  | 4,4                       | 2,4   | 10 600                  | 20,7   | 25 956         | 22,4   | 4,9                       | 2,4   |
| Spanien                                   | 7 907        | 104,7   | 22 465         | 83,6  | 7,8                       | 2,8   | 13 699                  | 102,3  | 38 593         | 96,0   | 7,2                       | 2,8   |
| Tschechische Republik                     | 968          | 3,4   | 2 124          | 25,7  | 0,7                       | 2,2   | 1 709                   | 12,5   | 3 765          | 27,7   | 0,7                       | 2,2   |
| Türkei                                    | 909          | 41,1  | 2 410          | 37,2  | 0,8                       | 2,7   | 2 205                   | 48,1   | 5 324          | 57,9   | 1,0                       | 2,4   |
| Ungarn                                    | 745          | 76,1  | 2 183          | 67,8  | 0,8                       | 2,9   | 1 282                   | 69,8   | 3 765          | 49,6   | 0,7                       | 2,9   |
| Sonstige europäische Länder <sup>2)</sup> | 2 798        | 43,3  | 8 172          | 18,8  | 2,9                       | 2,9   | 4 886                   | 23,9   | 13 852         | 10,8   | 2,6                       | 2,8   |
| Afrika                                    | 1 139        | 31,7  | 3 193          | 15,7  | 1,1                       | 2,8   | 1 708                   | 26,6   | 4 594          | 10,2   | 0,9                       | 2,7   |
| Republik Südafrika                        | 333          | 42,9  | 967            | 30,3  | 0,3                       | 2,9   | 465                     | 38,0   | 1 331          | 26,5   | 0,2                       | 2,9   |
| Sonstige afrikanische Länder              | 806          | 27,5  | 2 226          | 10,3  | 0,8                       | 2,8   | 1 243                   | 22,8   | 3 263          | 4,7  | 0,6                       | 2,6   |
| Asien                                     | 8 446        | 34,2  | 20 587         | 25,7  | 7,2                       | 2,4   | 14 817                  | 22,8   | 35 544         | 19,3   | 6,7                       | 2,4   |
| Arabische Golfstaaten                     | 1 051        | 301,1   | 1 993          | 101,5   | 0,7                       | 1,9   | 1 482                   | 173,9  | 3 342          | 65,9   | 0,6                       | 2,3   |
| China VR, einschl. Hongkong               | 1 189        | 11,2  | 2 905          | 14,5  | 1,0                       | 2,4   | 2 094                   | - 9,5  | 4 866          | - 2,9  | 0,9                       | 2,3   |
| Israel                                    | 1 265        | 30,1  | 3 713          | 29,2  | 1,3                       | 2,9   | 2 179                   | 30,5   | 6 104          | 33,3   | 1,1                       | 2,8   |
| Japan                                     | 2 861        | 27,3  | 7 145          | 27,3  | 2,5                       | 2,5   | 5 303                   | 27,2   | 12 619         | 22,5   | 2,4                       | 2,4   |
| Süd-Korea                                 | 296          | 59,1  | 731            | 66,9  | 0,3                       | 2,5   | 679                     | 60,9   | 1 495          | 55,1   | 0,3                       | 2,2   |
| Taiwan                                    | 132          | 100,0   | 348            | 114,8   | 0,1                       | 2,6   | 238                     | 13,3   | 583            | 27,3   | 0,1                       | 2,4   |
| Sonstige asiatische Länder <sup>3)</sup>  | 1 652        | 10,9  | 3 752          | - 0,3   | 1,3                       | 2,3   | 2 842                   | 3,6  | 6 535          | 0,9  | 1,2                       | 2,3   |
| Amerika                                   | 11 721       | 39,8  | 31 594         | 26,4  | 11,0                      | 2,7   | 21 388                  | 30,8   | 58 811         | 22,6   | 11,0                      | 2,7   |
| Kanada                                    | 1 058        | 44,5  | 2 881          | 29,3  | 1,0                       | 2,7   | 1 803                   | 27,7   | 5 027          | 21,6   | 0,9                       | 2,8   |
| USA                                       | 8 431        | 39,9  | 22 238         | 25,1  | 7,8                       | 2,6   | 15 449                  | 29,7   | 41 697         | 20,4   | 7,8                       | 2,7   |
| Mittelamerika und Karibik                 | 498          | 43,9  | 1 288          | 30,1  | 0,4                       | 2,6   | 944                     | 45,2   | 2 512          | 39,8   | 0,5                       | 2,7   |
| Brasilien                                 | 790          | 28,2  | 2 257          | 9,7   | 0,8                       | 2,9   | 1 390                   | 24,1   | 4 168          | 16,1   | 0,8                       | 3,0   |
| Sonstige südamerikanische Länder          | 944          | 42,4  | 2 930          | 51,1  | 1,0                       | 3,1   | 1 802                   | 43,2   | 5 407          | 41,8   | 1,0                       | 3,0   |
| Australien, Neuseeland, Ozeanien          | 1 365        | 54,6  | 3 675          | 37,8  | 1,3                       | 2,7   | 3 081                   | 46,3   | 8 804          | 41,0   | 1,7                       | 2,9   |
| Ohne Angaben des Wohnsitzes               | 2 224        | 5,1   | 4 451          | 5,1   | 1,6                       | 2,0   | 5 004                   | 28,1   | 10 016         | 32,6   | 1,9                       | 2,0   |
| Insgesamt                                 | 378 602      | 16,8  | 807 980        | 16,6  | 100                       | 2,1   | 754 881                 | 16,7   | 1 629 488      | 18,0   | 100                       | 2,2   |

1) Bei Übernachtungen von Gästen aus Deutschland und aus dem Ausland zusammen: Anteil an allen Übernachtungen;  
sonst: Anteil an allen Übernachtungen von Ausländern.

2) Einschließlich der europäischen Staaten der ehemaligen Sowjetunion: Ukraine, Moldau, Weißrussland

3) Einschließlich der asiatischen Staaten der ehemaligen Sowjetunion: Armenien, Aserbaidschan, Georgien, Kasachstan, Kirgisistan, Tadschikistan, Turkmenistan, Usbekistan



#### 4 Betriebe, Betten, Gäste, Übernachtungen und Bettenauslastung im Beherbergungsgewerbe Berlins im Februar 2005 nach Bezirken

| Bezirk                         | Be-<br>triebe <sup>1) 2)</sup> | Ange-<br>botene<br>Betten <sup>1)</sup> | Verän-<br>derung<br>zum<br>Vor-<br>jahr | Gäste          |   |  |   | Übernachtungen |   |   |   | Durch-<br>schnitt-<br>liche<br>Auslas-<br>tung<br>der<br>Betten <sup>1)</sup><br>in % |
|--------------------------------|--------------------------------|---|---|----------------|---|--|---|----------------|---|---|---|---|
|                                |                                |   |   | ins-<br>gesamt | Verän-<br>derung<br>zum<br>Vor-<br>jahr | darunter<br>mit<br>Wohnsitz<br>im<br>Ausland | Verän-<br>derung<br>zum<br>Vor-<br>jahr | ins-<br>gesamt | Verän-<br>derung<br>zum<br>Vor-<br>jahr | darunter<br>von Gästen<br>mit<br>Wohnsitz<br>im Ausland | Verän-<br>derung<br>zum<br>Vor-<br>jahr |   |
| Februar 2005                   |                                |   |   |                |   |  |   |                |   |   |   |   |
| Mitte                          | 98                             | 23 535                                  | 13,0                                    | 133 991        | 14,2                                    | 43 994                                       | 45,0                                    | 276 349        | 13,1                                    | 111 744   | 36,3                                    | 42,0  |
| Friedrichshain-<br>Kreuzberg   | 44                             | 7 519                                   | 53,7                                    | 38 521         | 57,5                                    | 8 620  | 87,6                                    | 91 319         | 86,8                                    | 26 609  | 132,7                                   | 43,4  |
| Pankow                         | 29                             | 3 717                                   | 50,1                                    | 18 406         | 44,1                                    | 4 573  | 58,0                                    | 40 515         | 52,9                                    | 11 945  | 70,6                                    | 38,9  |
| Charlottenburg-<br>Wilmersdorf | 189                            | 20 964                                  | 4,9                                     | 91 751         | 6,5                                     | 32 260                                       | 19,5                                    | 207 808        | 3,4                                     | 85 733  | 14,3                                    | 35,5  |
| Spandau                        | 21                             | 2 626                                   | 9,4                                     | 9 495          | 16,4                                    | 1 571  | - 4,0                                   | 20 597         | 11,9                                    | 3 662   | - 18,5                                  | 27,5  |
| Steglitz-Zehlendorf            | 39                             | 2 461                                   | 0,2                                     | 8 387          | 24,2                                    | 1 219  | - 0,7                                   | 19 600         | 10,1                                    | 3 802   | - 11,9                                  | 28,5  |
| Tempelhof-Schöneberg           | 36                             | 4 256                                   | 4,8                                     | 24 246         | 13,4                                    | 9 307  | 34,4                                    | 48 325         | 16,1                                    | 20 028  | 46,0                                    | 40,6  |
| Neukölln                       | 19                             | 3 832                                   | 0,1                                     | 16 667         | 7,2                                     | 2 526  | 36,7                                    | 29 998         | 6,9                                     | 6 645   | 35,9                                    | 28,0  |
| Treptow-Köpenick               | 27                             | 3 190                                   | 15,5                                    | 10 807         | 45,5                                    | 1 684  | 74,0                                    | 20 729         | 27,0                                    | 3 414   | 52,1                                    | 23,1  |
| Marzahn-Hellersdorf            | 14                             | 581                                     | - 7,3                                   | 1 496          | - 32,5                                  | 68   | x                                       | 3 025          | - 28,1                                  | 122   | - 26,1                                  | 19,0  |
| Lichtenberg                    | 13                             | 3 250                                   | - 1,2                                   | 10 461         | 21,2                                    | 3 464  | 61,3                                    | 22 601         | 13,7                                    | 7 071   | 10,8                                    | 24,8  |
| Reinickendorf                  | 33                             | 3 447                                   | - 1,3                                   | 14 374         | 8,3                                     | 2 812  | - 2,9                                   | 27 114         | 4,9                                     | 5 639   | 3,0                                     | 28,1  |
| Berlin                         | 562                            | 79 378                                  | 11,6                                    | 378 602        | 16,8                                    | 112 098                                      | 35,8                                    | 807 980        | 16,6                                    | 286 414   | 31,9                                    | 36,4  |
| Januar bis Februar 2005        |                                |   |   |                |   |  |   |                |   |   |   |   |
| Mitte                          | x                              | x                                       | x                                       | 266 459        | 13,6                                    | 80 891                                       | 37,4                                    | 551 271        | 15,8                                    | 204 239   | 36,2                                    | 39,7  |
| Friedrichshain-<br>Kreuzberg   | x                              | x                                       | x                                       | 73 537         | 54,2                                    | 15 538                                       | 86,9                                    | 168 829        | 77,3                                    | 44 632  | 120,7                                   | 38,0  |
| Pankow                         | x                              | x                                       | x                                       | 35 400         | 41,8                                    | 8 922  | 53,9                                    | 77 931         | 48,3                                    | 23 734  | 69,5                                    | 35,6  |
| Charlottenburg-<br>Wilmersdorf | x                              | x                                       | x                                       | 183 764        | 9,0                                     | 59 043                                       | 24,3                                    | 423 661        | 6,3                                     | 159 220   | 18,6                                    | 34,5  |
| Spandau                        | x                              | x                                       | x                                       | 19 790         | 13,7                                    | 3 658  | 6,6                                     | 46 704         | 10,7                                    | 9 404   | 4,8                                     | 29,5  |
| Steglitz-Zehlendorf            | x                              | x                                       | x                                       | 15 660         | 21,6                                    | 2 137  | 0,0                                     | 39 384         | 17,3                                    | 7 346   | - 5,5                                   | 27,5  |
| Tempelhof-Schöneberg           | x                              | x                                       | x                                       | 49 144         | 15,6                                    | 17 527                                       | 34,5                                    | 98 119         | 20,6                                    | 37 339  | 46,0                                    | 39,1  |
| Neukölln                       | x                              | x                                       | x                                       | 34 427         | 5,2                                     | 4 984  | 62,9                                    | 65 673         | 6,2                                     | 13 037  | 53,5                                    | 30,2  |
| Treptow-Köpenick               | x                              | x                                       | x                                       | 21 792         | 39,1                                    | 3 222  | 82,3                                    | 42 318         | 27,2                                    | 6 742   | 55,2                                    | 22,4  |
| Marzahn-Hellersdorf            | x                              | x                                       | x                                       | 3 255          | - 25,4                                  | 139  | 2,2                                     | 6 772          | - 21,6                                  | 269   | 5,5                                     | 20,1  |
| Lichtenberg                    | x                              | x                                       | x                                       | 22 021         | 19,8                                    | 5 884  | 94,4                                    | 49 290         | 15,9                                    | 14 126  | 45,7                                    | 25,8  |
| Reinickendorf                  | x                              | x                                       | x                                       | 29 632         | 10,1                                    | 5 834  | 12,6                                    | 59 536         | 8,6                                     | 12 563  | 21,4                                    | 29,4  |
| Berlin                         | x                              | x                                       | x                                       | 754 881        | 16,7                                    | 207 779                                      | 36,5                                    | 1 629 488      | 18,0                                    | 532 651   | 35,2                                    | 34,9  |

1) Ohne Campingplätze 2) Im Berichtsmonat geöffnete Betriebe

## 5 Gäste und Übernachtungen in den Beherbergungsstätten Berlins im Februar 2005 nach Betriebsart und Betriebsgrößenklassen <sup>\*)</sup>

| Betriebsart<br>——<br>Größenklasse   | Betriebe <sup>1)</sup> | Angebotene Betten | Gäste     |   |                                  |      | Übernachtungen |   |   |      |
|---|------------------------|-------------------|-----------|---|----------------------------------|------|----------------|---|---|------|
|   |                        |                   | insgesamt | Veränderung gegenüber dem Vorjahr<br>in % <sup>2)</sup> | darunter mit Wohnsitz im Ausland |      | insgesamt      | Veränderung gegenüber dem Vorjahr<br>in % <sup>2)</sup> | darunter von Gästen mit Wohnsitz im Ausland |      |
|   |                        |                   |           |   | absolut                          | in % |                |   | absolut                                     | in % |
| Hotellerie  | 477                    | 68 465            | 336 023   | 12,6  | 98 787                           | 29,4 | 688 382        | 10,6  | 245 747                                     | 35,7 |
| unter 15 Betten   | 27                     | 314               | 963       | 6,8   | 100                              | 10,4 | 2 198          | 15,4  | 266   | 12,1 |
| 15 bis 29 Betten  | 97                     | 2 085             | 6 776     | - 3,4   | 1 289                            | 19,0 | 14 790         | - 7,8   | 3 544                                       | 24,0 |
| 30 bis 99 Betten  | 179                    | 10 414            | 39 614    | 6,8   | 9 495                            | 24,0 | 87 194         | 5,9   | 25 983                                      | 29,8 |
| 100 bis 249 Betten  | 99                     | 15 815            | 80 690    | 17,3  | 23 169                           | 28,7 | 176 835        | 18,8  | 62 958                                      | 35,6 |
| 250 bis 499 Betten  | 46                     | 16 266            | 79 850    | 19,1  | 21 096                           | 26,4 | 167 231        | 14,7  | 57 417                                      | 34,3 |
| 500 bis 999 Betten  | 25                     | 17 045            | 96 503    | 9,5   | 34 158                           | 35,4 | 176 253        | 6,2   | 69 533                                      | 39,5 |
| 1000 und mehr Betten  | 4                      | 6 526             | 31 627    | 7,5   | 9 480                            | 30,0 | 63 881         | 3,9   | 26 046                                      | 40,8 |
| davon   |                        |                   |           |   |                                  |      |                |   |   |      |
| Hotels  | 154                    | 46 411            | 246 041   | 15,7  | 73 126                           | 29,7 | 484 371        | 13,7  | 174 871                                     | 36,1 |
| unter 30 Betten   | 13                     | 263               | 825       | 26,1  | 82                               | 9,9  | 1 405          | 2,0   | 219   | 15,6 |
| 30 bis 99 Betten  | 29                     | 1 900             | 9 442     | 13,4  | 1 877                            | 19,9 | 19 561         | 14,1  | 5 216                                       | 26,7 |
| 100 bis 249 Betten  | 50                     | 8 578             | 45 451    | 37,1  | 11 772                           | 25,9 | 95 540         | 40,7  | 31 384                                      | 32,8 |
| 250 bis 499 Betten  | 33                     | 12 099            | 62 193    | 17,7  | 15 757                           | 25,3 | 127 731        | 14,1  | 42 473                                      | 33,3 |
| 500 bis 999 Betten  | 25                     | 17 045            | 96 503    | 9,5   | 34 158                           | 35,4 | 176 253        | 6,2   | 69 533                                      | 39,5 |
| 1000 und mehr Betten  | 4                      | 6 526             | 31 627    | 7,5   | 9 480                            | 30,0 | 63 881         | 3,9   | 26 046                                      | 40,8 |
| Hotels garnis   | 282                    | 20 178            | 82 862    | 8,2   | 23 962                           | 28,9 | 187 444        | 6,9   | 65 803                                      | 35,1 |
| unter 15 Betten   | 17                     | 200               | 713       | 5,3   | 72                               | 10,1 | 1 639          | 10,4  | 178   | 10,9 |
| 15 bis 29 Betten  | 76                     | 1 631             | 5 484     | - 3,4   | 1 161                            | 21,2 | 12 258         | - 6,4   | 3 184                                       | 26,0 |
| 30 bis 99 Betten  | 132                    | 7 543             | 27 201    | 6,4   | 6 962                            | 25,6 | 61 212         | 5,0   | 18 827                                      | 30,8 |
| 100 bis 249 Betten  | 44                     | 6 637             | 31 807    | - 1,9   | 10 428                           | 32,8 | 72 835         | - 0,5   | 28 670                                      | 39,4 |
| 250 und mehr Betten   | 13                     | 4 167             | 17 657    | 43,8  | 5 339                            | 30,2 | 39 500         | 35,0  | 14 944                                      | 37,8 |
| Gasthöfe  | 22                     | 988               | 3 918     | - 37,4  | 916                              | 23,4 | 9 011          | - 35,1  | 2 875                                       | 31,9 |
| unter 15 Betten   | 5                      | 53                | 65        | - 16,7  | 14                               | 21,5 | 112            | 9,8   | 30  | 26,8 |
| 15 bis 29 Betten  | 7                      | 156               | 395       | - 7,5   | 44                               | 11,1 | 908            | - 9,7   | 131   | 14,4 |
| 30 bis 99 Betten  | 7                      | 408               | 1 672     | - 21,5  | 324                              | 19,4 | 3 338          | - 18,1  | 1 095                                       | 32,8 |
| 100 und mehr Betten   | 3                      | 371               | 1 786     | - 50,8  | 534                              | 29,9 | 4 653          | - 46,5  | 1 619                                       | 34,8 |
| Pensionen   | 19                     | 888               | 3 202     | 6,2   | 783                              | 24,5 | 7 556          | 3,8   | 2 198                                       | 29,1 |
| unter 15 Betten   | 3                      | 38                | 131       | 65,8  | 14                               | 10,7 | 356            | 56,8  | 58  | 16,3 |
| 15 bis 29 Betten  | 3                      | 58                | 126       | - 61,6  | 2                                | 1,6  | 310            | - 51,6  | 10  | 3,2  |
| 30 und mehr Betten  | 13                     | 792               | 2 945     | 12,9  | 767                              | 26,0 | 6 890          | 7,5   | 2 130                                       | 30,9 |
| Übrige Beherbergungsstätten   | 88                     | 10 913            | 42 579    | 66,4  | 13 311                           | 31,3 | 119 598        | 69,2  | 40 667                                      | 34,0 |
| unter 30 Betten   | 9                      | 187               | 218       | 0,9   | 25                               | 11,5 | 898            | - 23,2  | 195   | 21,7 |
| 30 bis 99 Betten  | 43                     | 2 634             | 8 766     | - 1,5   | 1 918                            | 21,9 | 23 605         | - 4,1   | 6 559                                       | 27,8 |
| 100 und mehr Betten   | 33                     | 8 092             | 33 507    | 105,2   | 11 355                           | 33,9 | 94 599         | 113,5   | 33 876                                      | 35,8 |
| davon   |                        |                   |           |   |                                  |      |                |   |   |      |
| Erholungs-, Ferien- und Schulungsheime                                      | 28                     | 2 925             | 10 245    | - 0,4   | 2 364                            | 23,1 | 27 664         | - 2,3   | 7 646                                       | 27,6 |
| Ferienhäuser u. -wohnungen, Hütten, Jugendherbergen und ähnl. Einrichtungen | 57                     | 7 988             | 32 246    | 112,8   | 10 934                           | 33,9 | 91 438         | 118,9   | 32 984                                      | 36,1 |
| Campingplätze   | 3                      | x                 | 88        | - 40,9  | 13                               | 14,8 | 496            | - 13,1  | 37  | 7,5  |
| Insgesamt   | 565                    | 79 378            | 378 602   | 16,8  | 112 098                          | 29,6 | 807 980        | 16,6  | 286 414                                     | 35,4 |
| unter 15 Betten   | 28                     | 323               | 970       | 6,6   | 101                              | 10,4 | 2 265          | 15,3  | 273   | 12,1 |
| 15 bis 29 Betten  | 105                    | 2 263             | 6 987     | - 3,3   | 1 313                            | 18,8 | 15 621         | - 8,9   | 3 732                                       | 23,9 |
| 30 bis 99 Betten  | 222                    | 13 048            | 48 380    | 5,2   | 11 413                           | 23,6 | 110 799        | 3,6   | 32 542                                      | 29,4 |
| 100 bis 249 Betten  | 120                    | 18 720            | 91 740    | 23,3  | 27 648                           | 30,1 | 211 266        | 27,5  | 77 582                                      | 36,7 |
| 250 bis 499 Betten  | 55                     | 19 381            | 92 407    | 18,8  | 24 450                           | 26,5 | 200 386        | 15,7  | 67 049                                      | 33,5 |
| 500 bis 999 Betten  | 28                     | 19 117            | 106 403   | 20,7  | 37 680                           | 35,4 | 203 266        | 22,5  | 79 153                                      | 38,9 |
| 1000 und mehr Betten  | 4                      | 6 526             | 31 627    | 7,5   | 9 480                            | 30,0 | 63 881         | 3,9   | 26 046                                      | 40,8 |

<sup>\*)</sup> Größenklassengliederung ohne Campingplätze    <sup>1)</sup> Im Berichtsmonat geöffnete Betriebe

# Datenangebot

## Datenangebot aus dem Sachgebiet

Die in diesem Bericht enthaltenen Tabellen geben die gängigsten Kombinationen der aufgelisteten Merkmale wieder. Für den Informationsbedarf, der damit nicht abgedeckt werden kann, werden Sonderauswertungen erstellt.

Die Merkmale und deren Gliederung sind auf Seite 5 dieses Berichtes dargestellt.

## Lieferung

Bestellte Tabellen oder Daten werden kurzfristig entweder als Ausdruck oder als Excel-Datei (Version 4 bis 97) erstellt. Die Lieferung der Ergebnisse erfolgt dann entweder über E-Mail oder Fax (bis maximal 10 Seiten) bzw. als Ausdruck oder Diskette durch die Post.

## Kosten

Die Leistungen sind nach den geltenden Kostenrichtlinien des Statistischen Landesamtes grundsätzlich kostenpflichtig. Ausgenommen davon sind unmittelbare Berliner Landesbehörden (z. B. Senatsverwaltungen und Bezirksämter), Mitglieder des Abgeordnetenhauses, Berliner Mitglieder des Bundestages und des Europäischen Parlaments, Journalisten sowie Dienststellen, Behörden und Ämter, mit denen ein Schriftenaustausch besteht. Die Kosten für Standardtabellen sind in dem entsprechenden Abschnitt angegeben. Kosten für andere Auswertungen werden nach Aufwand berechnet. Die Zahlung erfolgt auf Rechnung, die Zahlungsfrist beträgt vier Wochen.

## Information und Beratung

Nähere Auskünfte zu Information und Beratung finden Sie auf Seite 2.

## Allgemeines Informationsangebot

### Datenmaterial auf Papier, Diskette oder im Internet zu folgenden Themen:

- Gebiet (regionales Bezugssystem)
- Bevölkerung und Bevölkerungsbewegung (Geburten, Sterbefälle, Zu- und Fortzüge)
- Mikrozensus (Haushalte, Familien, Sozialstruktur)
- Gesundheitswesen
- Wahlen (Ergebnisse)
- Allgemeinbildendes und berufliches Schulwesen (Einrichtungen, Schüler)
- Kultur, Freizeit, Sport
- Hochschulen (Fach- und Hochschulen, Universitäten, Studenten)
- Rechtspflege
- Öffentliche Sozialleistungen (Jugendhilfe, Sozialhilfe, Wohngeld)
- Polizeiliche Kriminalitätsstatistik, Verkehr
- Verarbeitendes Gewerbe
- Bautätigkeit und Wohnungen
- Handel, Gastgewerbe
- Verdienste, Handwerk
- Landwirtschaft, Umwelt, Energie- und Wasserversorgung
- Volkswirtschaftliche Gesamtrechnungen
- Öffentliche Finanzen, Personal im Öffentlichen Dienst
- Preise, laufende Wirtschaftsrechnungen
- Steuern
- Unternehmen und Arbeitsstätten, Unternehmensregister

## Veröffentlichungen

### Statistisches Jahrbuch

Kompilium zu Berlin in Jahresdaten aus allen Bereichen der amtlichen Statistik

### Monatschrift

Beiträge zu Methodik und Ergebnissen statistischer Erhebungen

### Statistische Berichte

Tabellen und Kurzerläuterungen zu Ergebnissen der verschiedenen Sachgebiete der amtlichen Statistik

### Faltblätter

Informationen kurz und knapp zum Tourismus, zur Umwelt, zu Bildung und Kultur, zum Mikrozensus

### Verzeichnis

#### der Veröffentlichungen

Überblick über alle vom Statistischen Landesamt Berlin herausgegebenen Veröffentlichungen auf Papier, Diskette und CD.

# Bestellung

Statistisches Landesamt Berlin

- Vertrieb -

10306 Berlin

Firma bzw. Name, Vorname

Ansprechpartner/in

Straße, Hausnummer

Postleitzahl, Ort

Telefon einschl. Vorwahl

Telefax einschl. Vorwahl

E-Mail

| Anzahl | Bestell-Nr. | Bezeichnung | Zeitraum | Einzelpreis |
|--------|-------------|-------------|----------|-------------|
|        |             |             |          |             |
|        |             |             |          |             |
|        |             |             |          |             |
|        |             |             |          |             |
|        |             |             |          |             |
|        |             |             |          |             |
|        |             |             |          |             |
|        |             |             |          |             |
|        |             |             |          |             |

## Bestellmöglichkeiten:

An obenstehende Adresse  
Telefon: 030 - 9021 3434  
Fax: 030 - 9021 3655  
E-Mail: [info@statistik-berlin.de](mailto:info@statistik-berlin.de)

## Liefermöglichkeiten:

Postversand und Rechnung (zzgl. Versandkostenpauschale)  
Fax (max. 10 Seiten)  
E-Mail (max. 2 MB)

Datum

Unterschrift

## Liefer- und Zahlungsbedingungen für Produkte und Leistungen des Statistischen Landesamtes Berlin

Stand: 1. Januar 2002

### Allgemeines

Allgemeine Geschäftsbedingungen des Bestellers sind ausgeschlossen. Die Lieferungen des Statistischen Landesamtes Berlin unterliegen nicht der Umsatz-(Mehrwert-)steuerpflicht. Aufträge für Sonderauswertungen werden nur angenommen, wenn sie ohne Zurückstellen gesetzlicher Aufgaben zu erledigen sind. Sonderauswertungen und Aufträge mit einem Wert von mehr als 25,00 EUR werden erst bearbeitet, wenn der Besteller den Auftrag schriftlich erteilt. Das Statistische Landesamt Berlin haftet nicht für Schäden, die aus der Verwendung der Produkte entstehen, außer für solche Schäden, die auf einer grob fahrlässigen Vertragsverletzung beruhen. Erfüllungsort ist Berlin. Gerichtsstand ist – je nach Zuständigkeit – das Amtsgericht Lichtenberg bzw. das Landgericht Berlin.

### Abonnements

Regelmäßig erscheinende Veröffentlichungen können im Abonnement bezogen werden. Die Kündigung von Abonnements ist zum 30.6. oder 31.12. eines jeden Jahres mit einer Frist von sechs Wochen möglich und bedarf der Schriftform.

Es gelten die jeweils aktuellen Preise, auch wenn sie während der Vertragslaufzeit geändert werden.

### Lieferung / Versandkosten

Die Lieferung erfolgt auf Rechnung und Gefahr des Bestellers. Richtig erfolgte Lieferungen werden nicht umgetauscht oder zurückgenommen. Beanstandungen wegen unrichtiger oder unvollständiger Sendung müssen innerhalb von 14 Tagen nach Empfang der Lieferung geltend gemacht werden.

Bei entgeltpflichtigen Produkten trägt der Besteller auch die Versandkosten (mindestens 1,50 EUR).

### Rechnungen / Mahnungen

Der Rechnungsbetrag ist innerhalb von 4 Wochen ohne jeglichen Abzug auf eines der in der Rechnung angegebenen Konten – unter Angabe des Buchungs- und Kassenzzeichens – zu überweisen. Rechnungen für Abonnements werden jeweils zum Quartalsende ausgestellt. Die Lieferung bleibt bis zur vollständigen Bezahlung Eigentum des Landes Berlin.

Für den Fall des Verzugs entsteht dem Statistischen Landesamt Berlin ein Anspruch auf Zahlung von Verzugszinsen von 5 v.H. über dem jeweils geltenden Basiszinssatz der Deutschen Bundesbank sowie Ersatz des sonst nachweisbaren Verzugschadens. Für jede Mahnung, die nach Eintritt des Verzugs ergeht, sind dem Statistischen Landesamt Berlin Bearbeitungs-, Porto- und Vordruckkosten pauschal in Höhe von 7,50 EUR zu ersetzen.

### Weitergabe der Daten

Die Urheberrechte an den Produkten und Leistungen liegen beim Land Berlin, vertreten durch den Direktor des Statistischen Landesamtes Berlin. Eine Vervielfältigung und Veröffentlichung, auch auszugsweise, ist nur mit der Quellenangabe "Statistisches Landesamt Berlin" gestattet. Eine Weitergabe der übermittelten Daten auf maschinenlesbaren Datenträgern oder in elektronischen Netzen bedarf der vorherigen schriftlichen Genehmigung durch das Statistische Landesamt Berlin; die elektronische Form genügt nicht.