

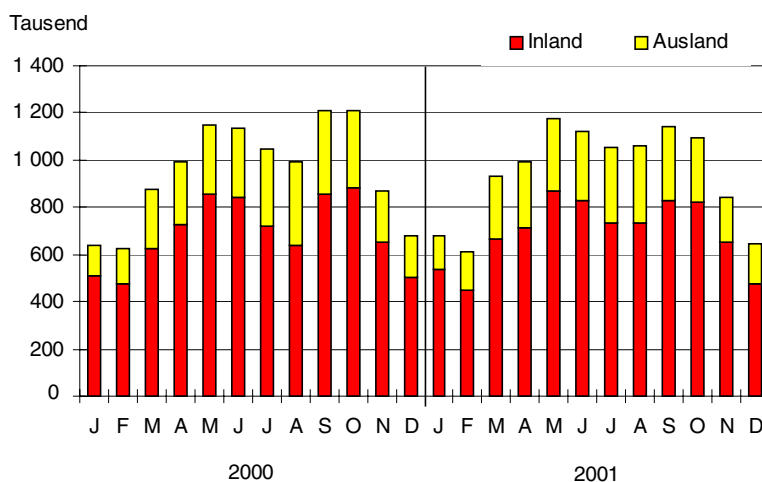
Statistischer Bericht

G IV 1 / G IV 2 - m 12/01

Fremdenverkehr und Beherbergungs- kapazität in Berlin Dezember 2001

Gäste
Übernachtungen
Herkunftsländer
Bettenangebot

**Übernachtungen in den Beherbergungsstätten Berlins
seit Januar 2000 nach Herkunft**



Information und Beratung

Wir über uns

Der Auftrag des Statistischen Landesamtes Berlin ist im Berliner Landesstatistikgesetz vom 9. Dezember 1992 definiert. Das Amt hat entsprechend den Grundsätzen der Neutralität, Objektivität und wissenschaftlichen Unabhängigkeit Daten unter Verwendung neuester wissenschaftlicher Erkenntnisse, sachgerechter Methoden und Informationstechniken zu sammeln und für die Darstellung politischer, gesellschaftlicher, wirtschaftlicher und ökologischer Zusammenhänge aufzuschlüsseln.

So erreichen Sie uns

Das **Statistische Landesamt Berlin** befindet sich im „Bildungs- und Verwaltungszentrum Friedrichsfelde“ im Bezirk Lichtenberg (Nähe Tierpark Friedrichsfelde).
Statistisches Landesamt Berlin
Alt-Friedrichsfelde 60
10315 Berlin

Verkehrsverbindungen:

U-Bahn, Linie U 5 bis Bahnhof „Friedrichsfelde“ (Anschluss Bus 108 bis Haltestelle „Bildungs- und Verwaltungszentrum“),

S-Bahn, Linien S 5, S 7, S 75 bis Bahnhof „Friedrichsfelde-Ost“ (Anschluss Bus 392 bis Haltestelle „Bildungs- und Verwaltungszentrum“),

Straßenbahn, Linien 26, 27, 28 bis Haltestelle „Am Tierpark“,

Bus, Linien 108, 392 bis Haltestelle „Bildungs- und Verwaltungszentrum“ oder Linien 194, 291 bis Haltestelle „Am Tierpark / Alfred-Kowalke-Straße“.

Veröffentlichungen

Sie können alle Publikationen des Statistischen Landesamtes in unserer **Bibliothek** einsehen.

Öffnungszeiten:

montags bis mittwochs

von 9 bis 15 Uhr,

donnerstags

von 9 bis 17 Uhr

und freitags

von 9 bis 14 Uhr.

Telefon: (030) 9021 3540.

Hier stehen darüber hinaus auch die Veröffentlichungen der anderen Statistischen Ämter der Länder und des Bundes zur Verfügung, ebenso internationale Publikationen, insbesondere Standardwerke zur statistischen Methodenlehre und zu Wirtschafts- und Sozialwissenschaften. Ein aktuelles Verzeichnis unserer Veröffentlichungen ist bei der **Zentralen Information und Beratung** zu erhalten.

Im **Internet** ist das Statistische Landesamt Berlin darüber hinaus mit Eckdaten für Berlin und Online-Datenbanken vertreten:

www.statistik-berlin.de

Informationen

zu dieser Veröffentlichung

Fachbereich Tourismus:

Telefon: (030) 9021 3187/3587

Telefax: (030) 5158 8303

E-Mail: tourismus@statistik-berlin.de

Auskunftsstelle:

Zentrale Information und Beratung (ZI), Haus 3, Erdgeschoss

Zimmer 3.005,

Telefon: (030) 9021 3434

Telefax: (030) 9021 3655

E-Mail: info@statistik-berlin.de

Zeichenerklärung

- nichts vorhanden
- () Aussagewert ist eingeschränkt
- . Zahlenwert unbekannt oder geheimgehalten
- x Tabellenfach gesperrt, weil Aussage nicht sinnvoll
- / Zahlenwert nicht sicher genug
- 0 weniger als die Hälfte von 1 in der letzten besetzten Stelle, jedoch mehr als nichts
- p vorläufige Zahl
- ... Angabe fällt später an
- r berichtigte Zahl
- s geschätzte Zahl

Inhaltsverzeichnis

Seite

Grafiken

Information und Beratung	2	Übernachtungen in den Beherbergungsstätten Berlins seit	1
Erläuterungen	4	Januar 2000 nach Herkunft.....	1
Allgemeine Hinweise	4	Gäste in den Beherbergungsstätten Berlins seit Januar 1999	6
Erhebungsmerkmale	5	nach Herkunft.....	6
Definitionen	5	Bettenauslastung in den Beherbergungsstätten Berlins seit	7
Ergebnisse kurz gefasst	6	Januar 1999	7
Datenangebot	15	Auslandsgäste in den Beherbergungsstätten Berlins 2000 und	7
Datenangebot	15	2001 nach ausgewählten Herkunftsländern	7
aus dem Sachgebiet	15	Übernachtungen auf den Campingplätzen Berlins seit Januar	14
Lieferung	15	1999 nach Herkunft.....	14
Kosten	15		
Allgemeines			
Informationsangebot	15		
Liefer- und	16		
Zahlungsbedingungen			

Tabellen

1	Gäste, Übernachtungen und Aufenthaltsdauer in den	8
	Beherbergungsstätten Berlins im Dezember 2001	
	nach Betriebsart und Herkunft	8
2	Betriebe, Gästebetten und Bettenauslastung im	8
	Beherbergungsgewerbe Berlins im Dezember 2001	
	nach Betriebsart.....	8
3	Gäste, Übernachtungen und Aufenthaltsdauer in den	9
	Beherbergungsstätten Berlins im Dezember 2001	
	nach Herkunftsländern	9
4	Betriebe, Betten, Gäste und Übernachtungen im	10
	Beherbergungsgewerbe Berlins im Dezember 2001	
	nach Bezirken	10
5	Gäste und Übernachtungen in den Beherbergungsstätten	11
	Berlins im Dezember 2001 nach Betriebsart und	
	Betriebsgrößenklassen	11
6	Gäste in den Beherbergungsstätten Berlins 2001	12
	nach Betriebsart und Monaten	12
7	Übernachtungen in den Beherbergungsstätten Berlins 2001	13
	nach Betriebsart und Monaten	13
8	Betriebe, Stellplätze und deren Auslastung, Gäste und	14
	Übernachtungen auf den Campingplätzen Berlins 2001	
	nach Monaten	14

Impressum

Berliner Statistik

Statistischer Bericht

G IV 1 / G IV 2 - m 12/01

Herausgeber

Statistisches Landesamt Berlin

Alt-Friedrichsfelde 60

10315 Berlin

Erscheinungsfolge

monatlich

Preis

4,00 €

Bestell Nr.

280.2

© Statistisches Landesamt Berlin

Für nichtgewerbliche Zwecke sind Vervielfältigung und unentgeltliche Verbreitung, auch auszugsweise, nur mit Quellenangabe gestattet. Die Verbreitung, auch auszugsweise, über elektronische Systeme/Datenträger bedarf der vorherigen Zustimmung. Alle übrigen Rechte bleiben vorbehalten.

Erläuterungen

Allgemeine Hinweise

Aufgabe und Ziel der Statistik

Aufgabe der monatlichen Statistik der Beherbergung im Reiseverkehr ist es, verlässliche Aussagen über den Stand und vor allem die kurzfristige Entwicklung des Tourismus in der Bundesrepublik Deutschland zu liefern. Sie ist eine unentbehrliche Informationsquelle für das Beherbergungsgewerbe selbst, seine lokalen und regionalen Verbände sowie für die Länder und Gemeinden. Darüber hinaus werden Daten dieser Statistik dafür benötigt, Verpflichtungen gegenüber den Vereinten Nationen, der OECD und der EU nachzukommen. In Ergänzung der monatlichen Statistik wird im Abstand von sechs Jahren die sogenannte Kapazitätserhebung der Beherbergungsstätten durchgeführt, die vor allem Ergebnisse über die Angebotsstruktur der Unterkünfte liefert.

Erhebungsmerkmale der vorliegenden monatlichen Statistik sind Ankünfte und Übernachtungen von Gästen im Reiseverkehr; bei Gästen mit Wohnsitz im Ausland wird auch das Herkunftsland erfragt. Außerdem werden die Anzahl der im Berichtsmonat angebotenen Fremdenbetten und Wohneinheiten sowie die Anzahl der Stellplätze auf Campingplätzen erhoben.

Rechtsgrundlage

Rechtsgrundlage für die Erhebung ist das Gesetz über die Statistik der Beherbergung im Reiseverkehr (Beherbergungsstatistikgesetz - BeherbStatG) vom 14. Juli 1980 (BGBl. I S. 953), zuletzt geändert durch Artikel 5 des Gesetzes vom 19. Dezember 2000 (BGBl. I S. 1765), in Verbindung mit dem Gesetz über die Statistik für Bundeszwecke (BStatG) vom 22. Januar 1987 (BGBl. I S. 462,565), zuletzt geändert durch Artikel 3 des Gesetzes vom 21. Dezember 2000 (BGBl. I S. 1857).

Berichtskreis

Zum Berichtskreis gehören alle Beherbergungsstätten mit neun und mehr Gästebetten und Campingplätze, und zwar unabhängig davon, ob die Beherbergung Hauptzweck (z.B. bei Hotels, Pensionen) oder nur Nebenzweck des Betriebs (z.B. bei Heilstätten, Sanatorien) ist.

Systematiken

In den Erhebungen werden alle Beherbergungsstätten erfasst, die den Wirtschaftsgruppen 55.1 und 55.2 der Klassifikation der Wirtschaftszweige, Ausgabe 1993, zugehören. Die Beherbergungsstatistik bezieht jedoch von der Systematik abweichend weitere Beherbergungsstätten ein, z.B. solche, die vorwiegend der Rekonvaleszenz, der

Regeneration und der Rehabilitation gewidmet sind (Heilstätten, Sanatorien).

Methodische Hinweise

1994 ist der Katalog der Herkunftsländer von Gästen mit Wohnsitz im Ausland modifiziert worden; Vergleiche mit früheren Jahren sind dadurch teilweise nicht möglich.

Regionalisierte Ergebnisse nach Bezirken sind in Tabelle 4 ausgewiesen. Mit der am 1. Januar 2001 in Kraft getretenen Berliner Gebietsreform werden die Ergebnisse nur noch für die zwölf neuen Bezirke bereitgestellt. Die bisherige Ost/West-Untergliederung entfällt damit.

Im Dezemberheft befinden sich zusätzliche Tabellen und Grafiken zum abgelaufenen Jahr.

Hinweise auf andere Veröffentlichungen

Ergebnisse für das Bundesgebiet:

- „Beherbergung im Reiseverkehr“, Fachserie 6, Reihe 7.1, Hrsg.: Statistisches Bundesamt Wiesbaden Verlag Metzler-Poeschel, Stuttgart

Analysen der Berliner Ergebnisse:

- Schloemp, U.: Einführung der Beherbergungsstatistik im Ostteil Berlins; „Berliner Statistik“ - Monatsschrift 1992, Heft 8, S. 202.
- Schloemp, U.: Die Struktur des Berliner Beherbergungsgewerbes am 1. Januar 1993; „Berliner Statistik“ - Monatsschrift 1994, Heft 12, S. 268.
- Langer, A.: Ergebnisse der Beherbergungsstatistik in Berlin 1992 bis 1996; „Berliner Statistik“ - Monatsschrift 1998, Heft 5, S. 212.
- Langer, A.: Fremdenverkehr 1997 in Berlin und ausgewählten deutschen Großstädten; „Berliner Statistik“ - Monatsschrift 1999, Heft 1, S. 22.
- Evers, K.: Woher kommen die Besucher Berlins? „Berliner Statistik“ - Monatsschrift 1999, Heft 8, S. 312.
- Förster, C.: Japanische Touristen in Berlin - Monatsschrift 1999, Heft 10, S. 392.
- Langer, A.: Gegenläufige Tendenzen im Einzelhandel, Gastgewerbe und Tourismus; „Berliner Statistik“ - Monatsschrift 2000, Heft 1-6, S. 41.
- Evers, K.: Räumliche Konzentration und Differenzierung des Bettenangebotes im Berliner Beherbergungsgewerbe; „Berliner Statistik“ - Monatsschrift 2001, Heft 3, S. 121.
- Langer, A.: Ergebnisse der Beherbergungsstatistik: Tourismusrekord für Berlin im Jahr 2000; „Berliner Statistik“ - Monatsschrift 2001, Heft 9, S. 394.

Die Ergebnisse der letzten Kapazitätserhebung für Berlin sind im Statistischen Bericht G IV 1 / G IV 2 - Kapazität der Beherbergungsstätten in Berlin am 1. Januar 1999 - veröffentlicht.

Erhebungsmerkmale

Definitionen

Gäste

Innerhalb des Berichtszeitraums in den Beherbergungsbetrieben angekommene Personen.

Übernachtungen

Zahl der Übernachtungen von Gästen, die im Berichtszeitraum ankamen oder aus dem vorherigen Berichtszeitraum noch anwesend waren.

Aufenthaltsdauer

Rechnerischer Durchschnittswert, ermittelt durch Division der Übernachtungen durch die Ankünfte.

Bettenauslastung

Rechnerischer Wert, der die prozentuale Inanspruchnahme der im Berichtszeitraum vorhandenen Übernachtungsmöglichkeiten ausdrückt. Die Übernachtungsmöglichkeiten werden durch Multiplikation der Anzahl der Betten mit den Kalendertagen ermittelt (Bettentage).

Betriebsarten

Gruppierung der Beherbergungsstätten auf der Grundlage der Systematik der Wirtschaftszweige (vgl. S.4).

Hotels

Beherbergungsstätten, die jedermann zugänglich sind und in denen ein öffentliches Restaurant sowie in der Regel weitere Einrichtungen und Räume für unterschiedliche Zwecke (Konferenzen, Sport, Freizeit) vorhanden sind.

Gasthöfe

Außer dem Gastraum stehen in der Regel keine weiteren Aufenthaltsräume zur Verfügung. Bei Gasthöfen übersteigt der Umsatz aus Bewirtung deutlich den aus Beherbergung.

Pensionen

Speisen und Getränke werden nur an Hausgäste abgegeben.

Hotels garnis

Es wird höchstens Frühstück abgegeben.

Herkunftsländer

Grundsätzlich ist der ständige Wohnsitz der Gäste, nicht die Staatsangehörigkeit, maßgebend.

Übrige Beherbergungsstätten

Überwiegend nichtgewerbliche Einrichtungen, die Gäste unter den verschiedensten Zielrichtungen beherbergen (Hütten, Jugendherbergen, Gästehäuser, Schulungs-, Ferienheime, Sanatorien).

Gäste

Übernachtungen

Herkunftsländer

Aufenthaltsdauer

Beherbergungsbetriebe

Anzahl

Betriebsart

- Hotels
- Gasthöfe
- Pensionen
- Hotels garnis
- Erholungs-, Ferien- und Schulungsheime, Sanatorien, Kurkrankenhäuser
- Ferienhäuser und -wohnungen, Hütten, Jugendherbergen und ähnliche Einrichtungen

Bettenangebot

Bettenauslastung

Ergebnisse kurz gefasst

Im Jahr 2001 wurden insgesamt rund 4,93 Millionen Gäste aus dem In- und Ausland sowie 11,35 Millionen Übernachtungen in den Berliner Beherbergungsstätten mit neun und mehr Betten gezählt. Verglichen mit dem Vorjahr bedeutet das einen Rückgang um 1,5 Prozent bei den Gästen und 0,6 Prozent bei den Übernachtungen. Trotzdem wurde das zweitbeste Jahresergebnis seit 1992 erzielt und die Marke von 10 Millionen Übernachtungen wiederum deutlich überschritten. Die durchschnittliche Aufenthaltsdauer lag unverändert bei 2,3 Tagen. Die Auslastung der angebotenen Betten betrug im Jahresmittel 49,9 Prozent und sank damit unter den Vorjahreswert von 51,3 Prozent.

Der Rückgang gegenüber dem Vorjahr fiel bei den ausländischen Besuchern deutlich stärker aus. Aus dem Ausland kamen 4,2 Prozent weniger Touristen als im Vorjahr, aus Deutschland 0,7 Prozent weniger. Bei der Zahl der Übernachtungen wird der Unterschied

noch offensichtlicher: Hier ergibt sich ein Zuwachs um 0,3 Prozent bei den nationalen und eine Abnahme um 2,9 Prozent bei den internationalen Gästen.

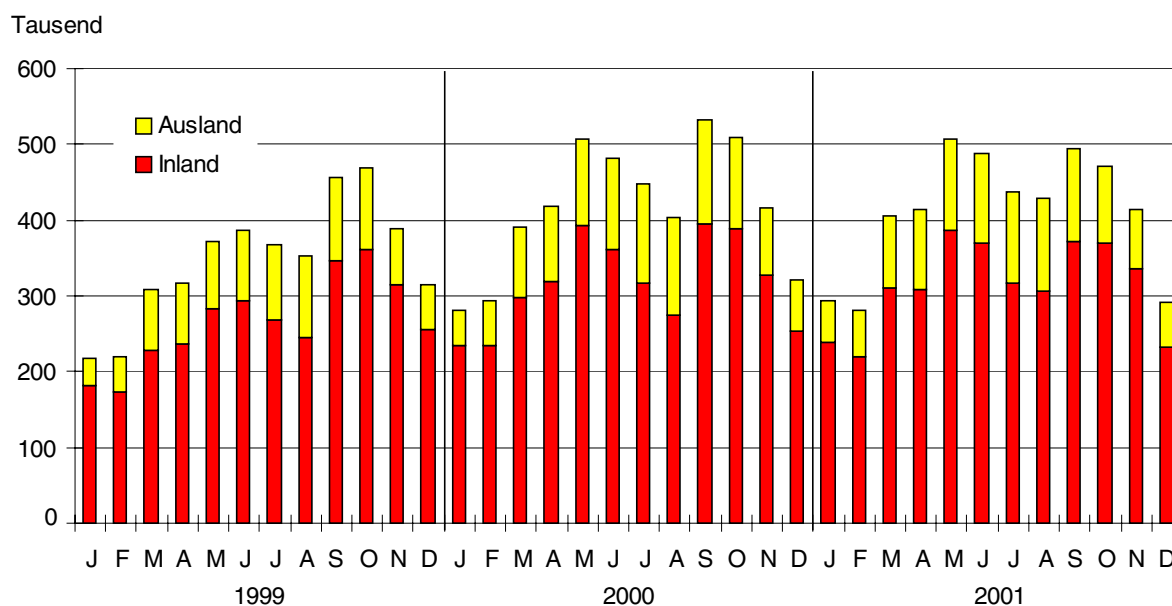
Mit 1,16 Millionen Auslandsgästen im Jahr 2001 verringerte sich deren Anteil an allen Berlinbesuchern auf 23,6 Prozent (nach 24,2 Prozent im Vorjahr und 23,5 Prozent im Jahr 1999). Von den ausländischen Gästen kamen 70,8 Prozent (Vorjahr: 69,6) aus anderen europäischen Ländern, 15,7 Prozent (Vorjahr: 16,3) vom amerikanischen Kontinent, 9,5 Prozent (Vorjahr: 9,8) aus Asien, und unverändert 1,4 Prozent aus Australien, Neuseeland und Ozeanien sowie 0,8 Prozent aus Afrika.

Die Anzahl der Gäste und Übernachtungen war vor allem im letzten Drittel des Jahres rückläufig. Für den Zeitraum Januar bis August konnte eine Zunahme an Gästen und Übernachtungen von 0,9 bzw. 2,2 Prozent festgestellt werden. Für die Monate Septem-

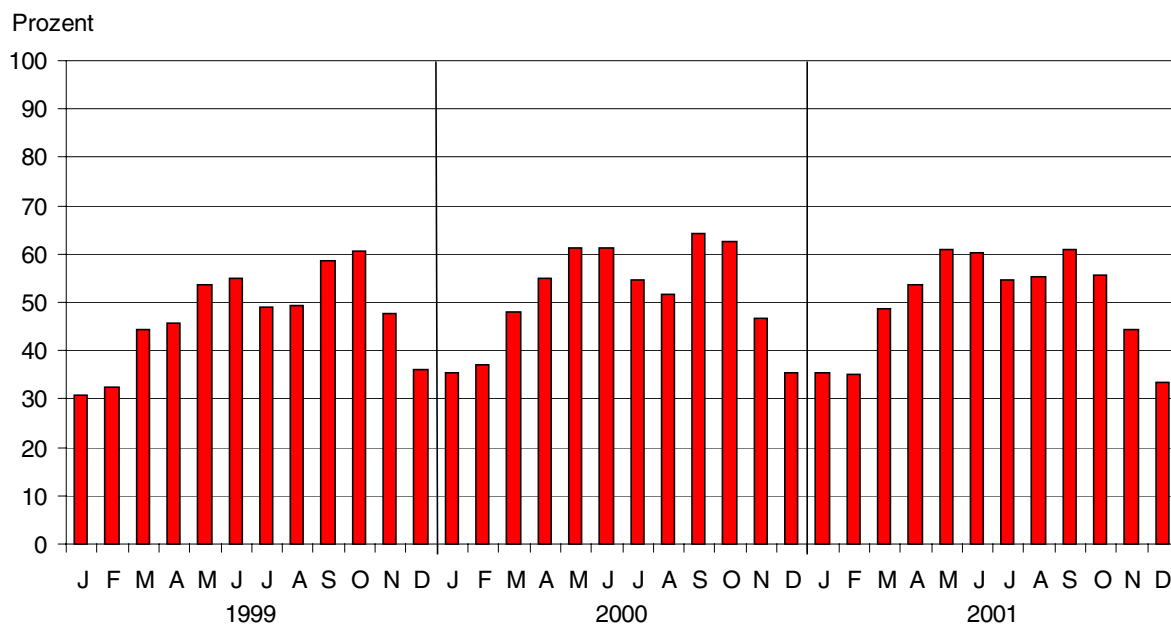
ber bis Dezember ergibt sich dagegen eine Abnahme um insgesamt 6,0 Prozent (Gäste) bzw. 5,8 Prozent (Übernachtungen). Besonders aus den überseeischen Herkunftsländern kamen in dieser Zeit weniger Besucher, so aus den USA 32,5 Prozent und aus Japan 32,8 Prozent weniger als im gleichen Vorjahreszeitraum.

Im Monat **Dezember** 2001 wurden rund 292 500 Gäste und 644 300 Übernachtungen gezählt. Das waren 8,7 Prozent weniger Gäste und 4,8 Prozent weniger Übernachtungen als im Dezember 2000. Den Besuchern standen in diesem Monat 548 Hotels, Pensionen und andere Beherbergungsstätten zur Verfügung, die zusammen 62 900 Betten und damit etwa 600 mehr als im Vorjahresmonat anboten.

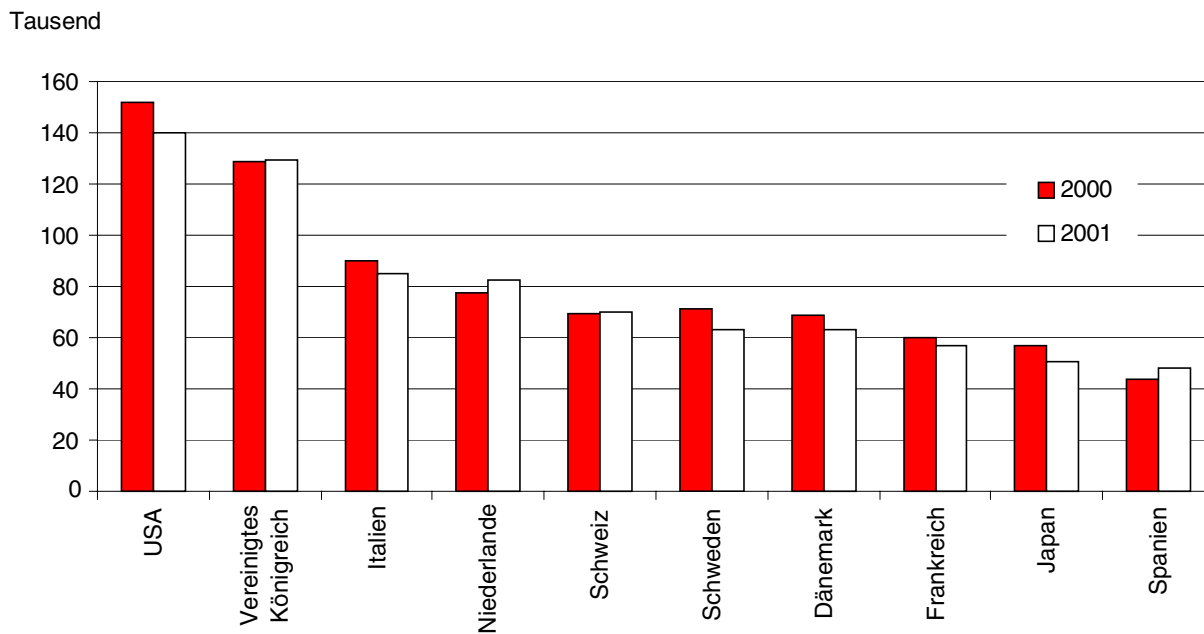
Gäste in den Beherbergungsstätten Berlins seit Januar 1999 nach Herkunft



Bettenauslastung in den Beherbergungsstätten Berlins seit Januar 1999



Auslandsgäste in den Beherbergungsstätten Berlins 2000 und 2001 nach ausgewählten Herkunftsländern



1 Gäste, Übernachtungen und Aufenthaltsdauer in den Beherbergungsstätten Berlins im Dezember 2001 nach Betriebsart und Herkunft

Betriebsart Wohnsitz der Gäste	Dezember 2001					Januar bis Dezember 2001				
	Gäste	Veränderung gegenüber dem gleichen Vorjahresmonat in %	Übernachtungen	Veränderung gegenüber dem gleichen Vorjahresmonat in %	durchschnittliche Aufenthaltsdauer in Tagen	Gäste	Veränderung gegenüber dem gleichen Vorjahreszeitraum in %	Übernachtungen	Veränderung gegenüber dem gleichen Vorjahreszeitraum in %	durchschnittliche Aufenthaltsdauer in Tagen
Hotels	204 512	- 10,9	445 814	- 4,4	2,2	3 365 660	- 4,0	7 425 092	- 3,1	2,2
Inland	163 433	- 10,4	327 466	- 6,6	2,0	2 544 960	- 3,3	5 368 345	- 2,0	2,1
Ausland	41 079	- 12,7	118 348	2,0	2,9	820 700	- 6,4	2 056 747	- 6,0	2,5
Gasthöfe	4 908	- 6,5	9 725	- 16,5	2,0	80 141	12,4	175 461	12,3	2,2
Inland	4 412	- 6,0	8 241	- 18,0	1,9	70 446	11,4	150 350	12,5	2,1
Ausland	496	- 11,0	1 484	- 6,7	3,0	9 695	20,3	25 111	10,6	2,6
Pensionen	13 745	1,9	29 321	- 1,8	2,1	223 203	1,9	537 911	- 0,3	2,4
Inland	11 272	2,8	22 198	- 4,2	2,0	179 133	3,5	412 276	0,1	2,3
Ausland	2 473	- 1,9	7 123	6,5	2,9	44 070	- 4,0	125 635	- 1,7	2,9
Hotels garnis	54 419	- 10,3	122 783	- 10,0	2,3	999 054	1,1	2 445 453	2,1	2,4
Inland	42 266	- 10,9	88 929	- 11,2	2,1	776 633	1,2	1 826 005	1,9	2,4
Ausland	12 153	- 8,0	33 854	- 7,0	2,8	222 421	0,7	619 448	2,8	2,8
Hotels, Gasthöfe, Pensionen, Hotels garnis zusammen	277 584	- 10,2	607 643	- 5,7	2,2	4 668 058	- 2,5	10 583 917	- 1,6	2,3
Inland	221 383	- 9,9	446 834	- 7,7	2,0	3 571 172	- 1,7	7 756 976	- 0,8	2,2
Ausland	56 201	- 11,3	160 809	0,1	2,9	1 096 886	- 4,8	2 826 941	- 3,9	2,6
Übrige Beherbergungsstätten	14 884	30,7	36 686	12,6	2,5	261 520	19,0	761 378	16,1	2,9
Inland	11 440	46,1	25 725	21,0	2,2	195 565	24,0	558 446	17,4	2,9
Ausland	3 444	- 3,2	10 961	- 3,1	3,2	65 955	6,1	202 932	12,7	3,1
Betriebe Insgesamt	292 468	- 8,7	644 329	- 4,8	2,2	4 929 578	- 1,5	11 345 295	- 0,6	2,3
Inland	232 823	- 8,1	472 559	- 6,5	2,0	3 766 737	- 0,7	8 315 422	0,3	2,2
Ausland	59 645	- 10,9	171 770	- 0,1	2,9	1 162 841	- 4,2	3 029 873	- 2,9	2,6
Außerdem: Campingplätze	276	- 21,4	887	- 40,5	3,2	42 853	- 2,5	127 120	- 4,2	3,0
Inland	229	- 11,2	762	- 32,6	3,3	26 696	- 0,7	84 090	- 0,7	3,1
Ausland	47	- 49,5	125	- 65,3	2,7	16 157	- 5,3	43 030	- 10,3	2,7

2 Betriebe, Gästebetten und Bettenauslastung im Beherbergungsgewerbe Berlins im Dezember 2001 nach Betriebsart

Betriebsart	Dezember 2001				Januar bis Dezember 2001
	Betriebe ¹⁾	Veränderung gegenüber dem gleichen Vorjahresmonat	Angebotene Betten	Veränderung gegenüber dem gleichen Vorjahresmonat in %	durchschnittliche Auslastung der Betten in %
Hotels	155	- 1	39 838	- 0,4	51,4
Gasthöfe	25	-	1 159	3,3	42,0
Pensionen	49	1	3 019	2,7	50,7
Hotels garnis	262	- 6	14 048	0,0	47,5
Zusammen	491	- 6	58 064	- 0,1	50,2
Übrige Beherbergungsstätten	57	5	4 876	16,4	46,5
Insgesamt	548	- 1	62 940	1,0	49,9

¹⁾ Im Berichtsmonat geöffnete Betriebe

3 Gäste, Übernachtungen und Aufenthaltsdauer in den Beherbergungsstätten Berlins im Dezember 2001 nach Herkunftsländern

Herkunftsland	Dezember 2001						Januar bis Dezember 2001					
	Gäste	Veränderung gegenüber dem gleichen Vorj.-monat in %	Übernachtungen	Veränderung gegenüber dem gleichen Vorj.-monat in %	Anteil in % ¹⁾	durchschnittliche Aufenthaltsdauer in Tagen	Gäste	Veränderung gegenüber dem gleichen Vorj.-zeitraum in %	Übernachtungen	Veränderung gegenüber dem gleichen Vorj.-zeitraum in %	Anteil in % ¹⁾	durchschnittliche Aufenthaltsdauer in Tagen
Deutschland	232 823	- 8,1	472 559	- 6,5	73,3	2,0	3 766 737	- 0,7	8 315 422	0,3	73,3	2,2
darunter Berlin	2 196	21,1	5 227	2,2	0,8	2,4	33 050	11,3	82 718	8,4	0,7	2,5
Ausland	59 645	- 10,9	171 770	- 0,1	26,7	2,9	1 162 841	- 4,2	3 029 873	- 2,9	26,7	2,6
Europa	45 111	- 9,5	130 837	2,2	76,2	2,9	822 746	- 2,6	2 116 476	- 1,3	69,9	2,6
Baltische Staaten	259	- 31,3	758	- 19,5	0,4	2,9	3 227	- 9,9	8 306	- 6,0	0,3	2,6
Belgien	1 422	- 9,2	3 763	- 1,7	2,2	2,6	26 660	- 9,5	66 097	- 9,9	2,2	2,5
Dänemark	3 311	- 16,3	9 501	- 4,3	5,5	2,9	63 281	- 7,9	164 473	- 6,9	5,4	2,6
Finnland	547	- 42,0	1 515	- 33,1	0,9	2,8	13 426	- 18,8	33 540	- 19,0	1,1	2,5
Frankreich	2 993	- 18,3	7 728	- 6,3	4,5	2,6	57 143	- 4,8	142 282	- 4,6	4,7	2,5
Griechenland	586	- 33,6	1 887	- 32,9	1,1	3,2	9 036	- 10,8	28 500	- 7,8	0,9	3,2
Vereinigtes Königreich	6 593	0,6	23 603	46,4	13,7	3,6	129 192	0,5	315 552	2,8	10,4	2,4
Irland, Republik	271	- 19,3	990	17,6	0,6	3,7	6 069	- 4,0	16 296	17,0	0,5	2,7
Island	36	- 47,1	91	- 28,3	0,1	2,5	1 291	- 12,2	3 929	- 3,9	0,1	3,0
Italien	4 798	- 27,1	13 712	- 25,7	8,0	2,9	84 724	- 5,9	240 421	- 7,9	7,9	2,8
Luxemburg	290	16,0	707	20,4	0,4	2,4	4 971	- 7,3	12 975	- 2,1	0,4	2,6
Niederlande	6 443	17,1	19 342	26,1	11,3	3,0	82 404	6,0	221 778	8,3	7,3	2,7
Norwegen	482	- 38,4	1 289	- 35,1	0,8	2,7	21 257	- 6,3	46 104	- 5,3	1,5	2,2
Osterreich	1 849	- 15,8	4 983	- 3,6	2,9	2,7	41 319	- 4,5	106 840	4,2	3,5	2,6
Polen	1 872	3,8	3 601	8,8	2,1	1,9	24 404	- 0,5	51 514	6,4	1,7	2,1
Portugal	363	- 7,2	951	- 10,5	0,6	2,6	8 368	- 3,7	22 916	- 2,5	0,8	2,7
Russland	1 639	6,4	5 610	22,2	3,3	3,4	18 234	11,1	56 426	6,9	1,9	3,1
Schweden	2 608	- 18,1	7 025	- 17,3	4,1	2,7	63 365	- 11,3	143 953	- 11,7	4,8	2,3
Schweiz	3 871	- 14,7	10 355	- 6,1	6,0	2,7	70 167	1,6	176 207	2,3	5,8	2,5
Spanien	1 902	- 3,9	6 004	1,2	3,5	3,2	48 357	10,6	138 736	11,8	4,6	2,9
Tschechische Republik	527	- 17,4	947	- 33,0	0,6	1,8	8 926	- 2,2	19 977	- 0,1	0,7	2,2
Türkei	381	- 1,8	875	- 5,3	0,5	2,3	5 689	- 8,7	15 897	- 5,8	0,5	2,8
Ungarn	306	30,8	845	10,0	0,5	2,8	5 584	10,0	16 112	1,4	0,5	2,9
Sonstige europäische Länder darunter	1 762	19,1	4 755	22,6	2,8	2,7	25 652	- 2,1	67 645	- 4,5	2,2	2,6
Europ. GUS-Staaten (o. Russland) ²⁾	292	- 37,6	1 186	3,7	0,7	4,1	5 726	20,2	17 140	18,5	0,6	3,0
Kroatien	73	- 39,2	271	- 41,3	0,2	3,7	1 271	- 35,7	3 903	- 21,3	0,1	3,1
Slowakei	93	132,5	360	333,7	0,2	3,9	1 301	- 3,3	3 770	- 3,3	0,1	2,9
Afrika	511	24,3	1 493	- 13,0	0,9	2,9	9 525	3,0	31 046	- 4,0	1,0	3,3
Republik Südafrika	117	- 26,4	320	- 55,6	0,2	2,7	2 552	- 0,4	8 713	1,0	0,3	3,4
Sonstige afrikanische Länder darunter	394	56,3	1 173	17,8	0,7	3,0	6 973	4,3	22 333	- 5,9	0,7	3,2
Ägypten	34	70,0	262	424,0	0,2	7,7	1 242	18,7	4 691	26,4	0,2	3,8
Nigeria	2	- 77,8	9	- 70,0	0,0	4,5	123	- 44,8	387	- 32,8	0,0	3,1
Asien	4 924	- 18,7	13 215	- 8,3	7,7	2,7	110 620	- 6,9	282 087	- 5,5	9,3	2,6
Arabische Golfstaaten	205	25,0	526	18,5	0,3	2,6	6 114	124,8	16 637	73,3	0,5	2,7
China VR, einschl. Hongkong	1 144	- 11,6	2 628	- 5,8	1,5	2,3	18 077	7,9	42 578	11,5	1,4	2,4
Israel	562	- 22,9	2 069	6,6	1,2	3,7	14 071	2,2	44 969	1,0	1,5	3,2
Japan	2 013	- 31,4	4 794	- 24,9	2,8	2,4	50 358	- 11,5	114 382	- 13,2	3,8	2,3
Süd-Korea	211	50,7	777	80,3	0,5	3,7	3 509	7,5	10 615	- 2,0	0,4	3,0
Taiwan	55	31,0	125	30,2	0,1	2,3	2 798	- 12,0	6 737	- 7,8	0,2	2,4
Sonstige asiatische Länder darunter	734	- 2,7	2 296	- 1,1	1,3	3,1	15 693	- 29,6	46 169	- 18,1	1,5	2,9
Indien	35	- 72,0	108	- 59,4	0,1	3,1	1 605	- 14,5	5 227	- 26,6	0,2	3,3
Thailand	72	157,1	147	37,4	0,1	2,0	1 029	0,6	2 736	- 13,5	0,1	2,7
Amerika	6 922	- 19,5	20 736	- 7,8	12,1	3,0	182 836	- 7,7	509 942	- 6,2	16,8	2,8
Kanada	606	0,5	1 887	- 4,8	1,1	3,1	15 339	0,1	46 515	5,1	1,5	3,0
USA	5 179	- 20,8	15 603	- 5,0	9,1	3,0	139 703	- 8,1	386 639	- 7,4	12,8	2,8
Mittelamerika und Karibik	420	- 20,6	1 130	- 0,8	0,7	2,7	10 062	- 2,2	25 765	3,7	0,9	2,6
darunter Mexiko	233	- 32,3	589	- 15,5	0,3	2,5	6 481	13,3	16 253	21,0	0,5	2,5
Brasilien	283	- 24,7	863	- 45,9	0,5	3,0	6 944	- 11,1	20 124	- 14,0	0,7	2,9
Sonstige südamerikanische Länder darunter	434	- 20,7	1 253	- 6,6	0,7	2,9	10 788	- 14,2	30 899	- 9,0	1,0	2,9
Argentinien	104	- 49,3	525	- 8,4	0,3	5,0	4 341	- 11,8	13 462	- 8,1	0,4	3,1
Australien, Neuseeland, Ozeanien	796	- 20,1	2 425	- 13,1	1,4	3,0	16 062	- 3,8	45 319	- 1,4	1,5	2,8
Ohne Angaben des Wohnsitzes	1 381	35,3	3 064	20,3	1,8	2,2	21 052	- 21,1	45 003	- 20,0	1,5	2,1
Insgesamt	292 468	- 8,7	644 329	- 4,8	100,0	2,2	4 929 578	- 1,5	11 345 295	- 0,6	100,0	2,3

1) Bei Übernachtungen von Gästen aus Deutschland, aus Berlin und dem Ausland zusammen: Anteil an allen Übernachtungen; sonst: Anteil an allen Übernachtungen von Ausländern.

2) Armenien, Aserbaidschan, Belarus, Georgien, Moldawien, Ukraine

4 Betriebe, Betten, Gäste und Übernachtungen im Beherbergungsgewerbe Berlins im Dezember 2001 nach Bezirken

Bezirk	Betriebe ¹⁾	Veränderung gegenüber dem gleichen Vorjahreszeitraum	Angebotene Betten	Veränderung gegenüber dem gleichen Vorjahresmonat in %	Gäste				Übernachtungen			
					insgesamt	Veränderung gegenüber dem gleichen Vorjahreszeitraum in %	darunter mit Wohnsitz im Ausland	Veränderung gegenüber dem gleichen Vorjahreszeitraum in %	insgesamt	Veränderung gegenüber dem gleichen Vorjahreszeitraum in %	darunter von Gästen mit Wohnsitz im Ausland	Veränderung gegenüber dem gleichen Vorjahreszeitraum in %

Dezember 2001

Mitte	82	- 1	17 206	- 0,7	95 390	- 7,9	23 161	- 5,0	213 435	0,6	64 623	4,5
Friedrichshain-Kreuzberg	32	-	3 508	1,9	21 487	4,5	2 849	- 1,8	51 916	20,4	14 117	81,1
Pankow	24	-	2 249	1,1	10 269	- 23,1	1 268	- 39,1	22 032	- 17,2	3 647	- 25,4
Charlottenburg-Wilmersdorf	183	- 4	16 666	0,4	74 569	- 8,4	18 181	- 11,4	166 979	- 8,4	51 070	- 10,9
Spandau	23	-	2 209	- 2,6	8 888	- 16,1	1 221	- 9,2	18 513	- 11,0	2 917	- 10,8
Steglitz-Zehlendorf	43	2	2 671	11,0	7 088	- 2,3	921	8,6	16 496	- 6,5	2 917	12,5
Tempelhof-Schöneberg	36	1	3 605	1,7	16 571	- 21,8	4 791	- 34,2	39 613	- 6,7	14 024	- 7,7
Neukölln	21	1	3 730	1,8	17 558	- 4,5	1 507	- 18,8	32 453	- 12,1	3 885	- 25,4
Treptow-Köpenick	31	-	2 950	4,2	10 486	- 2,0	1 192	54,8	21 003	- 6,2	3 627	37,8
Marzahn-Hellersdorf	20	1	845	3,6	3 815	3,1	153	- 7,3	6 671	2,2	413	- 11,4
Lichtenberg	17	- 1	3 805	0,7	11 976	- 11,7	2 163	17,7	27 237	- 14,7	5 572	15,3
Reinickendorf	36	-	3 496	3,2	14 371	- 10,8	2 238	- 23,4	27 981	- 18,5	4 958	- 16,5
Berlin	548	- 1	62 940	1,0	292 468	- 8,7	59 645	- 10,9	644 329	- 4,8	171 770	- 0,1

Januar bis Dezember 2001

Mitte	x	x	x	x	1 487 025	- 2,0	415 046	- 5,3	3 324 274	- 1,3	1 076 791	- 4,1
Friedrichshain-Kreuzberg	x	x	x	x	331 323	9,5	50 948	- 2,2	758 836	13,4	144 093	3,2
Pankow	x	x	x	x	180 797	- 4,9	33 855	- 19,6	409 956	2,0	88 071	- 8,1
Charlottenburg-Wilmersdorf	x	x	x	x	1 277 625	- 2,9	337 774	- 4,7	3 080 525	- 2,2	950 206	- 1,5
Spandau	x	x	x	x	151 636	2,8	23 178	- 0,1	341 020	6,2	59 183	3,5
Steglitz-Zehlendorf	x	x	x	x	150 557	4,1	23 419	- 1,4	407 884	5,5	73 176	6,9
Tempelhof-Schöneberg	x	x	x	x	327 452	2,6	111 880	3,8	673 186	- 0,8	234 795	- 3,5
Neukölln	x	x	x	x	268 572	- 7,2	41 305	- 8,8	572 562	- 10,4	100 553	- 19,2
Treptow-Köpenick	x	x	x	x	195 592	3,3	25 038	2,5	437 462	0,5	66 831	5,1
Marzahn-Hellersdorf	x	x	x	x	63 083	8,4	3 427	- 0,9	112 212	1,1	7 931	- 10,8
Lichtenberg	x	x	x	x	236 959	- 3,9	58 397	9,3	590 535	- 4,0	142 849	4,6
Reinickendorf	x	x	x	x	258 957	- 9,3	38 574	- 15,8	636 843	- 0,5	85 394	- 9,3
Berlin	x	x	x	x	4 929 578	- 1,5	1 162 841	- 4,2	11 345 295	- 0,6	3 029 873	- 2,9

1) Im Berichtsmonat geöffnete Betriebe

5 Gäste und Übernachtungen in den Beherbergungsstätten Berlins im Dezember 2001 nach Betriebsart und Betriebsgrößenklassen

Betriebsart —— Größenklasse			Betriebe ¹⁾	Angebotene Betten	Gäste			Übernachtungen				
					insgesamt	Veränderung gegenüber dem Vorjahr in %	darunter mit Wohnsitz im Ausland		insgesamt	Veränderung gegenüber dem Vorjahr in %	darunter von Gästen mit Wohnsitz im Ausland	
							absolut	in %			absolut	in %
Hotels, Gasthöfe, Pensionen, Hotels garnis												
Hotels												
	unter 15 Betten	3	32	102	- 63,8	-	-	171	- 68,3	-	-	
	15 bis 29 Betten	14	295	875	- 0,1	81	9,3	1 831	3,6	177	9,7	
	30 bis 99 Betten	39	2 472	12 633	17,9	1 640	13,0	25 311	15,0	4 352	17,2	
	100 bis 249 Betten	46	8 007	43 414	- 8,1	7 799	18,0	91 458	- 5,2	22 401	24,5	
	250 bis 499 Betten	31	10 971	51 671	- 11,9	10 305	19,9	131 212	3,3	36 233	27,6	
	500 bis 999 Betten	19	13 324	68 604	- 18,6	15 214	22,2	140 909	- 13,8	38 364	27,2	
	1000 und mehr Betten	3	4 737	27 213	- 0,9	6 040	22,2	54 922	- 0,7	16 821	30,6	
	Zusammen	155	39 838	204 512	- 10,9	41 079	20,1	445 814	- 4,4	118 348	26,5	
Gasthöfe												
	unter 15 Betten	6	69	109	- 34,7	10	9,2	166	- 48,4	10	6,0	
	15 bis 29 Betten	6	130	278	- 25,3	3	1,1	654	- 13,5	14	2,1	
	30 bis 99 Betten	10	574	3 458	- 10,2	369	10,7	6 558	- 19,0	1 087	16,6	
	100 und mehr Betten	3	386	1 063	23,7	114	10,7	2 347	- 5,1	373	15,9	
	Zusammen	25	1 159	4 908	- 6,5	496	10,1	9 725	- 16,5	1 484	15,3	
Pensionen												
	unter 30 Betten	19	413	1 621	35,4	163	10,1	3 499	31,3	358	10,2	
	30 bis 99 Betten	21	1 399	6 719	18,1	1 090	16,2	12 882	6,0	2 898	22,5	
	100 und mehr Betten	9	1 207	5 405	- 18,1	1 220	22,6	12 940	- 14,0	3 867	29,9	
	Zusammen	49	3 019	13 745	1,9	2 473	18,0	29 321	- 1,8	7 123	24,3	
Hotels garnis												
	unter 15 Betten	25	285	990	- 32,7	115	11,6	2 405	- 30,1	326	13,6	
	15 bis 29 Betten	85	1 800	6 911	- 5,7	1 131	16,4	16 896	- 7,4	3 046	18,0	
	30 bis 99 Betten	118	6 349	24 784	- 16,5	5 494	22,2	55 706	- 15,1	14 894	26,7	
	100 bis 249 Betten	30	4 393	19 250	- 7,8	4 887	25,4	42 269	- 8,1	14 136	33,4	
	250 und mehr Betten	4	1 221	2 484	92,9	526	21,2	5 507	72,5	1 452	26,4	
	Zusammen	262	14 048	54 419	- 10,3	12 153	22,3	122 783	- 10,0	33 854	27,6	
Insgesamt												
	unter 15 Betten	36	412	1 275	- 35,9	147	11,5	2 880	- 35,6	371	12,9	
	15 bis 29 Betten	122	2 612	9 611	- 1,0	1 356	14,1	22 742	- 2,3	3 560	15,7	
	30 bis 99 Betten	188	10 794	47 594	- 4,7	8 593	18,1	100 457	- 6,9	23 231	23,1	
	100 bis 249 Betten	88	13 993	69 132	- 8,5	14 020	20,3	149 014	- 6,8	40 777	27,4	
	250 bis 499 Betten	35	12 192	54 155	- 9,7	10 831	20,0	136 719	5,0	37 685	27,6	
	500 bis 999 Betten	19	13 324	68 604	- 18,6	15 214	22,2	140 909	- 13,8	38 364	27,2	
	1000 und mehr Betten	3	4 737	27 213	- 0,9	6 040	22,2	54 922	- 0,7	16 821	30,6	
	Zusammen	491	58 064	277 584	- 10,2	56 201	20,2	607 643	- 5,7	160 809	26,5	
übrige Beherbergungsstätten												
Erholungs-, Ferien- und Schulungsheime, Sanatorien, Kurkrankenhäuser												
	unter 100 Betten	21	1 246	4 330	89,7	354	8,2	9 420	30,9	1 340	14,2	
	100 und mehr Betten	7	1 084	1 965	9,2	297	15,1	5 321	- 7,5	1 459	27,4	
	Zusammen	28	2 330	6 295	54,3	651	10,3	14 741	13,8	2 799	19,0	
Ferienhäuser u. -wohnungen, Hütten, Jugendherbergen und ähnl. Einrichtungen												
		29	2 546	8 589	17,6	2 793	32,5	21 945	11,8	8 162	37,2	
Insgesamt												
	unter 30 Betten	9	193	410	- 9,3	24	5,9	792	- 13,4	97	12,2	
	30 bis 99 Betten	34	2 106	6 545	54,0	1 080	16,5	15 142	18,0	3 446	22,8	
	100 bis 249 Betten	9	1 092	2 342	19,3	576	24,6	7 252	3,9	2 678	36,9	
	250 und mehr Betten	5	1 485	5 587	18,4	1 764	31,6	13 500	14,0	4 740	35,1	
	Zusammen	57	4 876	14 884	30,7	3 444	23,1	36 686	12,6	10 961	29,9	
Betriebe insgesamt												
	unter 15 Betten	38	435	1 311	- 36,5	152	11,6	2 993	- 35,8	386	12,9	
	15 bis 29 Betten	129	2 782	9 985	- 1,0	1 375	13,8	23 421	- 2,4	3 642	15,6	
	30 bis 99 Betten	222	12 900	54 139	- 0,1	9 673	17,9	115 599	- 4,2	26 677	23,1	
	100 bis 249 Betten	97	15 085	71 474	- 7,8	14 596	20,4	156 266	- 6,4	43 455	27,8	
	250 bis 499 Betten	40	13 677	59 742	- 7,6	12 595	21,1	150 219	5,8	42 425	28,2	
	500 bis 999 Betten	19	13 324	68 604	- 18,6	15 214	22,2	140 909	- 13,8	38 364	27,2	
	1000 und mehr Betten	3	4 737	27 213	- 0,9	6 040	22,2	54 922	- 0,7	16 821	30,6	
	Zusammen	548	62 940	292 468	- 8,7	59 645	20,4	644 329	- 4,8	171 770	26,7	

1) Im Berichtsmonat geöffnete Betriebe

6 Gäste in den Beherbergungsstätten Berlins 2001 nach Betriebsart und Monaten

Monat	Gäste insgesamt	in Hotels, Gasthöfen, Pensionen, Hotels garnis					in sonstigen Beherbergungsstätten		
		zusammen	Hotels	Gasthöfe	Pensionen	Hotels garnis	zusammen	Erholungs-, Ferien- und Schulungsheime, Sanatorien, Kurkranken- häuser	Ferienhäuser, -wohnungen, Hütten, Jugendherbergen, jugendherbergs- ähnl. Einrichtungen
Insgesamt									
Januar	293 405	281 793	206 533	5 712	13 416	56 132	11 612	4 555	7 057
Februar	281 742	269 055	196 998	4 511	12 448	55 098	12 687	5 045	7 642
März	405 844	384 720	276 708	6 660	18 598	82 754	21 124	9 063	12 061
April	413 191	392 608	279 439	6 814	18 159	88 196	20 583	7 859	12 724
Mai	507 713	480 527	344 287	8 946	22 197	105 097	27 186	10 953	16 233
Juni	489 071	462 329	334 800	7 289	20 509	99 731	26 742	10 343	16 399
Juli	438 204	409 822	288 853	6 602	20 780	93 587	28 382	12 957	15 425
August	427 846	402 512	283 466	6 550	20 140	92 356	25 334	6 354	18 980
September	493 792	466 171	332 050	8 008	23 303	102 810	27 621	11 226	16 395
Oktober	471 500	444 986	318 839	7 428	22 561	96 158	26 514	11 545	14 969
November	414 802	395 951	299 175	6 713	17 347	72 716	18 851	8 572	10 279
Dezember	292 468	277 584	204 512	4 908	13 745	54 419	14 884	6 295	8 589
Jan. - Dez.	4 929 578	4 668 058	3 365 660	80 141	223 203	999 054	261 520	104 767	156 753

Veränderung gegenüber dem gleichen Vorjahreszeitraum in %									
Januar	4,2	4,1	1,7	63,8	3,5	9,6	8,6	- 7,2	22,1
Februar	- 4,3	- 4,6	- 6,1	19,4	- 4,4	- 0,6	2,0	- 9,9	11,8
März	3,6	3,1	1,5	2,5	7,3	7,8	14,5	- 3,2	32,7
April	- 1,1	- 1,9	- 4,1	16,5	- 4,8	5,2	15,0	4,3	22,8
Mai	0,1	- 0,5	- 1,0	29,2	- 0,1	- 1,0	13,9	13,2	14,5
Juni	1,6	0,6	0,4	- 1,0	- 6,1	3,2	22,7	29,0	19,0
Juli	- 2,3	- 3,5	- 6,0	3,9	- 0,3	3,6	20,2	52,2	2,2
August	5,8	4,1	1,7	22,1	10,2	9,8	40,9	15,3	52,2
September	- 7,3	- 8,3	- 10,6	11,3	2,5	- 4,0	12,6	19,9	8,1
Oktober	- 7,5	- 8,8	- 10,4	- 0,6	3,0	- 6,2	21,5	35,1	12,7
November	- 0,5	- 1,4	- 2,5	16,5	13,4	- 1,2	22,6	32,0	15,7
Dezember	- 8,7	- 10,2	- 10,9	- 6,5	1,9	- 10,3	30,7	54,3	17,6
Jan. - Dez.	- 1,5	- 2,5	- 4,0	12,4	1,9	1,1	19,0	19,6	18,5

Gäste mit Wohnsitz im Ausland									
Januar	55 690	52 436	39 658	574	2 096	10 108	3 254	515	2 739
Februar	61 463	57 669	43 479	512	2 335	11 343	3 794	628	3 166
März	95 739	89 433	65 713	966	3 927	18 827	6 306	2 348	3 958
April	104 851	98 765	73 599	692	4 187	20 287	6 086	1 857	4 229
Mai	120 576	114 871	88 828	1 062	4 416	20 565	5 705	1 430	4 275
Juni	119 267	113 545	87 139	844	4 033	21 529	5 722	1 350	4 372
Juli	122 305	113 511	82 927	901	4 995	24 688	8 794	2 552	6 242
August	120 519	112 910	82 972	1 054	5 081	23 803	7 609	1 614	5 995
September	122 460	115 319	86 830	1 031	4 129	23 329	7 141	1 414	5 727
Oktober	102 436	97 718	71 950	806	3 716	21 246	4 718	1 013	3 705
November	77 890	74 508	56 526	757	2 682	14 543	3 382	707	2 675
Dezember	59 645	56 201	41 079	496	2 473	12 153	3 444	651	2 793
Jan. - Dez.	1 162 841	1 096 886	820 700	9 695	44 070	222 421	65 955	16 079	49 876

Veränderung gegenüber dem gleichen Vorjahreszeitraum in %									
Januar	16,2	15,8	14,5	70,3	10,0	20,2	23,0	2,2	27,9
Februar	3,8	3,6	3,6	48,0	- 7,8	4,9	7,8	57,4	1,4
März	2,0	0,7	- 1,1	25,9	5,4	5,5	23,1	37,1	16,1
April	5,1	3,8	2,5	3,6	0,2	9,5	33,3	75,7	20,5
Mai	4,9	4,0	4,1	64,1	8,0	1,1	26,5	43,7	21,7
Juni	- 1,1	- 1,7	- 2,6	33,8	- 6,2	1,9	10,8	31,7	5,6
Juli	- 7,4	- 8,8	- 12,2	- 3,4	- 11,7	5,1	15,3	68,1	2,2
August	- 7,1	- 6,7	- 9,2	46,6	- 0,7	- 0,4	- 12,5	- 19,5	- 10,4
September	- 11,8	- 12,7	- 15,0	9,6	- 11,7	- 4,0	5,1	7,5	4,5
Oktober	- 15,2	- 14,8	- 16,2	- 9,7	- 15,5	- 9,7	- 22,3	- 26,7	- 21,0
November	- 12,7	- 12,7	- 15,0	21,5	- 4,2	- 5,6	- 12,6	- 30,6	- 6,2
Dezember	- 10,9	- 11,3	- 12,7	- 11,0	- 1,9	- 8,0	- 3,2	- 20,5	2,0
Jan. - Dez.	- 4,2	- 4,8	- 6,4	20,3	- 4,0	0,7	6,1	16,9	3,1

7 Übernachtungen in den Beherbergungsstätten Berlins 2001 nach Betriebsart und Monaten

Monat	Gäste insgesamt	in Hotels, Gasthöfen, Pensionen, Hotels garnis					in sonstigen Beherbergungsstätten		
		zusammen	Hotels	Gasthöfe	Pensionen	Hotels garnis	zusammen	Erholungs-, Ferien- und Schulungsheime, Sanatorien, Kurkrankenhäuser	Ferienhäuser, -wohnungen, Hütten, Jugendherbergen, jugendherbergs- ähnliche Einrichtungen
Insgesamt									
Januar	681 080	645 999	471 769	12 945	30 094	131 191	35 081	15 906	19 175
Februar	609 191	572 044	402 107	9 255	28 749	131 933	37 147	14 940	22 207
März	928 399	867 124	607 644	13 809	43 229	202 442	61 275	27 596	33 679
April	993 159	928 398	642 418	15 845	46 172	223 963	64 761	26 466	38 295
Mai	1 175 091	1 100 160	756 906	19 505	56 692	267 057	74 931	33 455	41 476
Juni	1 122 760	1 046 336	733 401	16 405	52 915	243 615	76 424	33 568	42 856
Juli	1 050 024	957 434	659 257	14 188	51 347	232 642	92 590	43 050	49 540
August	1 058 744	979 011	680 055	16 242	49 747	232 967	79 733	22 391	57 342
September	1 144 818	1 062 658	735 993	17 769	55 383	253 513	82 160	36 928	45 232
Oktober	1 091 973	1 019 739	707 813	17 020	55 646	239 260	72 234	29 619	42 615
November	845 727	797 371	581 915	12 753	38 616	164 087	48 356	21 148	27 208
Dezember	644 329	607 643	445 814	9 725	29 321	122 783	36 686	14 741	21 945
Jan. - Dez.	11 345 295	10 583 917	7 425 092	175 461	537 911	2 445 453	761 378	319 808	441 570

Veränderung gegenüber dem gleichen Vorjahreszeitraum in %									
Januar	7,1	7,2	7,6	84,4	- 1,1	3,6	4,9	- 8,9	20,1
Februar	- 2,6	- 3,2	- 5,9	20,9	- 2,2	4,1	6,8	- 17,8	33,7
März	5,8	4,8	3,6	4,5	6,1	8,3	22,3	12,5	31,8
April	0,3	- 0,4	- 2,6	17,4	- 4,6	6,5	10,9	- 3,6	23,8
Mai	2,5	2,2	- 0,3	28,9	3,0	8,0	6,5	2,1	10,3
Juni	- 1,3	- 2,3	- 3,0	2,2	- 7,2	0,7	14,8	15,2	14,4
Juli	0,3	- 1,5	- 3,1	3,8	- 2,0	2,8	24,3	36,4	15,5
August	6,5	4,1	1,1	28,5	8,4	11,3	47,0	16,0	64,2
September	- 5,2	- 6,5	- 8,5	11,1	- 1,7	- 2,7	16,9	27,9	9,2
Oktober	- 9,5	- 10,5	- 12,5	2,0	- 1,8	- 6,6	6,9	0,6	11,8
November	- 2,5	- 3,2	- 4,2	- 2,6	2,7	- 1,0	12,2	12,0	12,3
Dezember	- 4,8	- 5,7	- 4,4	- 16,5	- 1,8	- 10,0	12,6	13,8	11,8
Jan. - Dez.	- 0,6	- 1,6	- 3,1	12,3	- 0,3	2,1	16,1	10,1	20,9

Übernachtungen von Gästen mit Wohnsitz im Ausland									
Januar	141 821	131 055	95 511	1 716	5 773	28 055	10 766	3 819	6 947
Februar	159 054	147 450	105 428	1 371	6 658	33 993	11 604	3 024	8 580
März	264 170	244 842	173 904	2 613	11 115	57 210	19 328	9 174	10 154
April	280 120	261 026	188 411	1 996	12 494	58 125	19 094	7 096	11 998
Mai	302 487	286 445	213 542	2 601	12 815	57 487	16 042	5 250	10 792
Juni	293 414	278 174	205 780	2 295	11 972	58 127	15 240	4 845	10 395
Juli	319 030	288 032	207 920	2 171	14 162	63 779	30 998	11 769	19 229
August	322 274	299 432	214 848	2 543	14 446	67 595	22 842	6 944	15 898
September	315 849	296 770	220 149	2 351	11 584	62 686	19 079	5 366	13 713
Oktober	268 587	252 245	180 437	2 120	10 749	58 939	16 342	4 113	12 229
November	191 297	180 661	132 469	1 850	6 744	39 598	10 636	3 005	7 631
Dezember	171 770	160 809	118 348	1 484	7 123	33 854	10 961	2 799	8 162
Jan. - Dez.	3 029 873	2 826 941	2 056 747	25 111	125 635	619 448	202 932	67 204	135 728

Veränderung gegenüber dem gleichen Vorjahreszeitraum in %									
Januar	12,2	12,0	10,6	97,9	10,2	14,1	15,1	10,0	18,2
Februar	3,7	2,5	- 1,0	46,3	- 6,1	15,5	23,5	41,0	18,3
März	4,3	2,6	0,2	22,0	5,5	9,3	31,0	69,4	8,8
April	7,6	5,9	4,9	8,5	3,8	9,5	37,9	59,4	27,7
Mai	4,3	3,1	0,5	45,1	16,2	9,5	29,1	32,5	27,5
Juni	- 1,4	- 1,9	- 4,0	19,8	2,5	4,8	7,0	5,1	7,9
Juli	- 3,0	- 5,9	- 8,3	- 17,8	- 6,3	3,6	34,9	48,6	27,8
August	- 8,6	- 9,2	- 13,1	11,9	0,4	2,4	0,1	8,1	- 3,1
September	- 9,8	- 10,6	- 12,8	- 5,8	- 7,8	- 3,0	5,3	9,2	3,9
Oktober	- 16,6	- 16,6	- 18,3	- 12,9	- 23,0	- 9,5	- 16,3	- 33,1	- 8,6
November	- 10,2	- 10,5	- 12,3	4,5	- 9,3	- 4,7	- 5,6	- 22,2	3,1
Dezember	- 0,1	0,1	2,0	- 6,7	6,5	- 7,0	- 3,1	- 23,3	6,5
Jan. - Dez.	- 2,9	- 3,9	- 6,0	10,6	- 1,7	2,8	12,7	18,0	10,3

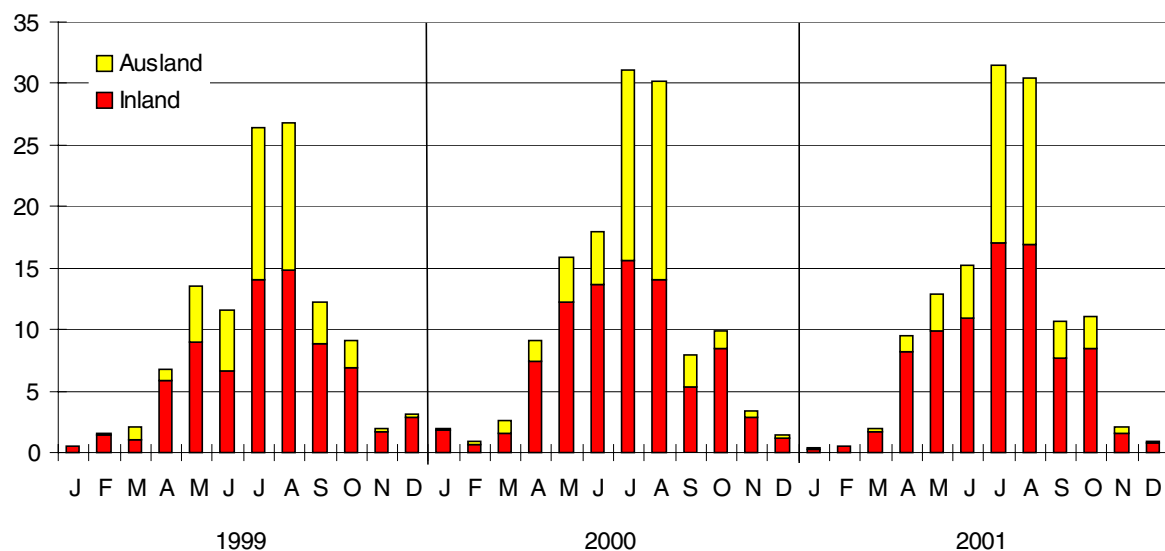
8 Betriebe, Stellplätze und deren Auslastung, Gäste und Übernachtungen auf den Campingplätzen Berlins 2001 nach Monaten

Monat	Betriebe ¹⁾	Stell- plätze	durch- schnitt- liche Aus- lastung in %	Gäste	Verän- derung gegen- über dem gleichen Vor- jahres- zeitraum in %	Über- nach- tungen	Verän- derung gegen- über dem gleichen Vor- jahres- zeitraum in %	durch- schnitt- liche Auf- ent- halts- dauer in Tagen
Januar	3	580	0,6	162	- 70,1	337	- 83,3	2,1
Februar	3	580	1,2	362	57,4	584	- 37,7	1,6
März	3	580	3,6	497	- 9,5	1 940	- 25,2	3,9
April	5	690	15,4	2 756	- 9,3	9 560	4,5	3,5
Mai	7	695	20,0	4 293	- 8,9	12 904	- 19,0	3,0
Juni	6	695	24,3	5 076	- 17,1	15 196	- 15,4	3,0
Juli	7	720	47,1	12 058	2,5	31 531	1,2	2,6
August	7	725	45,1	10 914	5,4	30 439	0,9	2,8
September	7	725	16,4	3 266	16,1	10 686	34,1	3,3
Oktober	7	725	16,4	2 687	3,4	11 029	11,9	4,1
November	5	690	3,3	506	- 42,0	2 027	- 40,5	4,0
Dezember	3	580	1,6	276	- 21,4	887	- 40,5	3,2
Jan. - Dez.	x	x	17,4	42 853	- 2,5	127 120	- 4,2	3,0

1) Im Berichtsmonat geöffnete Betriebe

Übernachtungen auf den Campingplätzen Berlins seit Januar 1999 nach Herkunft

Tausend



Datenangebot

Datenangebot aus dem Sachgebiet

Die in diesem Bericht enthaltenen Tabellen geben die gängigsten Kombinationen der aufgelisteten Merkmale wieder. Für den Informationsbedarf, der damit nicht abgedeckt werden kann, werden Sonderauswertungen erstellt.

Die Merkmale und deren Gliederung sind auf Seite 5 dieses Berichtes dargestellt.

Lieferung

Bestellte Tabellen oder Daten werden kurzfristig entweder als Ausdruck oder als Excel-Datei (Version 4 bis 97) erstellt. Die Lieferung der Ergebnisse erfolgt dann entweder über E-Mail oder Fax (bis maximal 10 Seiten) bzw. als Ausdruck oder Diskette durch die Post.

Kosten

Die Leistungen sind nach den geltenden Kostenrichtlinien des Statistischen Landesamtes grundsätzlich kostenpflichtig. Ausgenommen davon sind unmittelbare Berliner Landesbehörden (z. B. Senatsverwaltungen und Bezirksämter), Mitglieder des Abgeordnetenhauses, Berliner Mitglieder des Bundestages und des Europäischen Parlaments, Journalisten sowie Dienststellen, Behörden und Ämter, mit denen ein Schriftenaustausch besteht. Die Kosten für Standardtabellen sind in dem entsprechenden Abschnitt angegeben. Kosten für andere Auswertungen werden nach Aufwand berechnet. Die Zahlung erfolgt auf Rechnung, die Zahlungsfrist beträgt vier Wochen.

Information und Beratung

Nähere Auskünfte zu Information und Beratung finden Sie auf Seite 2:

Allgemeines Informationsangebot

Datenmaterial auf Papier, Diskette oder im Internet zu folgenden Themen:

- Gebiet (regionales Bezugssystem)
- Bevölkerung und Bevölkerungsbewegung (Geburten, Sterbefälle, Zu- und Fortzüge)
- Mikrozensus (Haushalte, Familien, Sozialstruktur)
- Gesundheitswesen
- Wahlen (Ergebnisse)
- Allgemeinbildendes und berufliches Schulwesen (Einrichtungen, Schüler)
- Kultur, Freizeit, Sport
- Hochschulen (Fach- und Hochschulen, Universitäten, Studenten)
- Rechtspflege
- Öffentliche Sozialleistungen (Jugendhilfe, Sozialhilfe, Wohngeld)
- Polizeiliche Kriminalitätsstatistik, Verkehr
- Verarbeitendes Gewerbe
- Bautätigkeit und Wohnungen
- Handel, Gastgewerbe
- Verdienste, Handwerk
- Landwirtschaft, Umwelt, Energie- und Wasserversorgung
- Volkswirtschaftliche Gesamtrechnungen
- Öffentliche Finanzen, Personal im Öffentlichen Dienst
- Preise, laufende Wirtschaftsrechnungen
- Steuern
- Unternehmen und Arbeitsstätten, Unternehmensregister

Veröffentlichungen

Statistisches Jahrbuch

Kompendium zu Berlin in Jahresdaten aus allen Bereichen der amtlichen Statistik

Monatschrift

Beiträge zu Methodik und Ergebnissen statistischer Erhebungen

Statistische Berichte

Tabellen und Kurzerläuterungen zu Ergebnissen der verschiedenen Sachgebiete der amtlichen Statistik

Faltblätter

Informationen kurz und knapp zum Tourismus, zur Umwelt, zu Bildung und Kultur, zum Mikrozensus

Verzeichnis

der Veröffentlichungen

Überblick über alle vom Statistischen Landesamt Berlin herausgegebenen Veröffentlichungen auf Papier, Diskette und CD.

Bestellung

Statistisches Landesamt Berlin
- ZI 11 -
10306 Berlin

Firma bzw. Name, Vorname

Ansprechpartner/in

Straße, Hausnummer

Postleitzahl, Ort

Telefon einschl. Vorwahl

Telefax einschl. Vorwahl

E-Mail

Anzahl	Bestell-Nr.	Bezeichnung	Zeitraum	Einzelpreis

Bestellmöglichkeiten:

An obenstehende Adresse

Telefon: 030 - 9021 3434

Fax: 030 - 9021 3655

E-Mail: info@statistik-berlin.de

Liefermöglichkeiten:

☐ Abgabe gegen Barzahlung

☐ Postversand und Rechnung (zzgl. Versandkostenpauschale)

☐ Fax (max. 10 Seiten)

☐ E-Mail (max. 2 MB)

Datum

Unterschrift

Liefer- und Zahlungsbedingungen für Produkte und Leistungen des Statistischen Landesamtes Berlin (Stand: 1. Januar 2002)

Allgemeines

Allgemeine Geschäftsbedingungen des Bestellers sind ausgeschlossen. Die Lieferungen des Statistischen Landesamtes Berlin unterliegen nicht der Umsatz-(Mehrwert-)steuerpflicht.

Aufträge für Sonderauswertungen werden nur angenommen, wenn sie ohne Zurückstellen gesetzlicher Aufgaben zu erledigen sind. Sonderauswertungen und Aufträge mit einem Wert von mehr als 25 EUR werden erst bearbeitet, wenn der Besteller den Auftrag schriftlich erteilt.

Das Statistische Landesamt Berlin haftet nicht für Schäden, die aus der Verwendung der Produkte entstehen, außer für solche Schäden, die auf einer grob fahrlässigen Vertragsverletzung beruhen. Erfüllungsort ist Berlin. Gerichtsstand ist - je nach Zuständigkeit - das Amtsgericht Lichtenberg bzw. das Landgericht Berlin.

Abonnements

Regelmäßig erscheinende Veröffentlichungen können im Abonnement bezogen werden. Die Kündigung von Abonnements ist zum 30.6. oder 31.12. eines jeden Jahres mit einer Frist von sechs Wochen möglich und bedarf der Schriftform.

Es gelten die jeweils aktuellen Preise, auch wenn sie während der Vertragslaufzeit geändert werden.

Lieferung / Versandkosten

Die Lieferung erfolgt auf Rechnung und Gefahr des Bestellers. Richtig erfolgte Lieferungen werden nicht umgetauscht oder zurückgenommen. Beanstandungen wegen unrichtiger oder unvollständiger Sendung müssen innerhalb von 14 Tagen nach Empfang der Lieferung geltend gemacht werden.

Bei entgeltpflichtigen Produkten trägt der Besteller auch die Versandkosten (mindestens 1,50 EUR).

Rechnungen / Mahnungen

Der Rechnungsbetrag ist innerhalb von vier Wochen ohne jeglichen Abzug auf eines der in der Rechnung angegebenen Konten - unter Angabe des Buchungs- und Kassenzzeichens - zu überweisen. Rechnungen für Abonnements werden jeweils zum Quartalsende ausgestellt. Die Lieferung bleibt bis zur vollständigen Bezahlung Eigentum des Landes Berlin.

Für den Fall des Verzugs entsteht dem Statistischen Landesamt Berlin ein Anspruch auf Zahlung von Verzugszinsen von 5 v.H. über dem jeweils geltenden Basiszinssatz der Deutschen Bundesbank sowie Ersatz des sonst nachweisbaren Verzugschadens. Für jede Mahnung, die nach Eintritt des Verzugs ergeht, sind dem Statistischen Landesamt Berlin Bearbeitungs-, Porto- und Vordruckkosten pauschal in Höhe von 7,50 EUR zu ersetzen.

Weitergabe der Daten

Die Urheberrechte an den Produkten und Leistungen liegen beim Land Berlin, vertreten durch den Direktor des Statistischen Landesamtes Berlin. Eine Vervielfältigung und Veröffentlichung, auch auszugsweise, ist nur mit der Quellenangabe "Statistisches Landesamt Berlin" gestattet. Eine Weitergabe der übermittelten Daten auf maschinenlesbaren Datenträgern oder in elektronischen Netzen bedarf der vorherigen schriftlichen Genehmigung durch das Statistische Landesamt Berlin; die elektronische Form genügt nicht.