
Herausgeber: Statistisches Landesamt Berlin, Alt-Friedrichsfelde 60, 10315 Berlin
Information und Beratung: Telefon: 9021 3434, Telefax: 9021 3655, Internet: <http://www.statistik-berlin.de>

G IV 1 - m 12/00
G IV 2 - m 12/00

Ausgegeben im März 2001

Fremdenverkehr und Beherbergungskapazität in Berlin

Dezember 2000

	Seite
Erläuterungen	2
Text	
Kurzdarstellung der Ergebnisse	5
Grafiken	
1. Gäste in den Beherbergungsstätten seit Januar 1998 nach Herkunft	4
2. Bettenauslastung in den Beherbergungsstätten seit Januar 1998	4
3. Auslandsgäste in den Beherbergungsstätten Berlins 1999 und 2000 nach ausgewählten Herkunftsländern	5
4. Übernachtungen auf den Campingplätzen Berlins seit Januar 1998 nach Herkunft	12
Tabellen	
1. Gäste, Übernachtungen und Aufenthaltsdauer in den Beherbergungsstätten Berlins nach Betriebsart und Herkunft	6
2. Betriebe, Gästebetten und Bettenauslastung im Beherbergungsgewerbe Berlins nach Betriebsarten	6
3. Gäste, Übernachtungen und Aufenthaltsdauer in den Beherbergungsstätten Berlins nach Herkunftsländern	7
4. Betriebe, Betten, Gäste und Übernachtungen im Beherbergungsgewerbe Berlins nach Bezirken	8
5. Gäste und Übernachtungen in den Beherbergungsstätten Berlins nach Beherbergungsart und Betriebsgrößenklassen	9
6. Gäste in den Beherbergungsstätten Berlins 2000 nach Betriebsart und Monaten	10
7. Übernachtungen in den Beherbergungsstätten Berlins 2000 nach Betriebsart und Monaten	11
8. Betriebe, Stellplätze und deren Auslastung, Gäste und Übernachtungen auf den Campingplätzen Berlins im Jahr 2000 nach Monaten	12

Erläuterungen

Ziel der Statistik

Aufgabe der monatlichen Statistik der Beherbergung im Reiseverkehr ist es, verlässliche Aussagen über den Stand und vor allem die kurzfristige Entwicklung des Tourismus in der Bundesrepublik Deutschland zu liefern. Sie ist eine unentbehrliche Informationsquelle für das Beherbergungsgewerbe selbst, seine lokalen und regionalen Verbände sowie für die Länder und Gemeinden. Darüber hinaus werden Daten dieser Statistik dafür benötigt, Verpflichtungen gegenüber den Vereinten Nationen, der OECD und der EU nachzukommen. In Ergänzung der monatlichen Statistik wird im Abstand von sechs Jahren die sogenannte Kapazitätserhebung der Beherbergungsstätten durchgeführt, die vor allem Ergebnisse über die Angebotsstruktur der Unterkünfte liefert.

Erhebungsmerkmale der vorliegenden monatlichen Statistik sind Ankünfte und Übernachtungen von Gästen im Reiseverkehr; bei Gästen mit Wohnsitz im Ausland wird auch das Herkunftsland erfragt. Außerdem werden die Anzahl der im Berichtsmonat angebotenen Fremdenbetten und Wohneinheiten sowie die Anzahl der Stellplätze auf Campingplätzen erhoben.

Rechtsgrundlage

Rechtsgrundlage für die Erhebung ist das Gesetz über die Statistik der Beherbergung im Reiseverkehr (Beherbergungsstatistikgesetz - BeherbStatG) vom 14. Juli 1980 (BGBl. I S. 953), zuletzt geändert durch Artikel 5 des Gesetzes vom 19. Dezember 2000 (BGBl. I S. 1765), in Verbindung mit dem Gesetz über die Statistik für Bundeszwecke (BStatG) vom 22. Januar 1987 (BGBl. I S. 462,565), zuletzt geändert durch Artikel 3 des Gesetzes vom 21. Dezember 2000 (BGBl. I S. 1857).

Berichtskreis

Zum Berichtskreis gehören alle Beherbergungsstätten mit neun und mehr Gästebetten und Campingplätze, und zwar unabhängig davon, ob die Beherbergung Hauptzweck (z.B. bei Hotels, Pensionen) oder nur Nebenzweck des Betriebs (z.B. bei Heilstätten, Sanatorien) ist.

Methodische Hinweise

1994 ist der Katalog der Herkunftsländer von Gästen mit Wohnsitz im Ausland modifiziert worden; Vergleiche mit früheren Jahren sind dadurch teilweise nicht möglich. Regionalisierte Ergebnisse nach Bezirken, Berlin-West, Berlin-Ost sind in Tabelle 4 ausgewiesen. Im Dezemberheft befinden sich zusätzliche Tabellen und Grafiken zum abgelaufenen Jahr.

In der vorliegenden Veröffentlichung wurden die Ergebnisse der monatlichen Beherbergungsstatistik für das Jahr 1999 anhand der Ergebnisse der Kapazitätserhebung per 1. 1. 1999 rückwirkend bereinigt. Dies hat zur Folge, dass die Betriebsarten und hierbei die Veränderung gegenüber dem Vorjahreszeitraum (Tabellen 1, 2 und 5) mit den bisherigen Monatsveröffentlichungen des Jahres 2000 nicht mehr vergleichbar sind.

Definitionen

Gäste: Innerhalb des Berichtszeitraums in den Beherbergungsbetrieben angekommene Personen.

Übernachtungen: Übernachtungen von Gästen, die im Berichtszeitraum ankamen oder aus dem vorherigen Berichtszeitraum noch anwesend waren.

Aufenthaltsdauer: Rechnerischer Durchschnittswert, ermittelt durch Division der Übernachtungen durch die Ankünfte.

Bettenauslastung: Rechnerischer Wert, der die prozentuale Inanspruchnahme der im Berichtszeitraum vorhandenen Übernachtungsmöglichkeiten ausdrückt. Die Übernachtungsmöglichkeiten werden durch Multiplikation der Anzahl der Betten mit den Kalendertagen ermittelt (Bettentage).

Herkunftsländer: Grundsätzlich ist der ständige Wohnsitz, nicht die Staatsangehörigkeit der Gäste, maßgebend.

Übrige Beherbergungsstätten: Überwiegend nichtgewerbliche Einrichtungen, die Gäste unter den verschiedensten Zielrichtungen beherbergen (Hütten, Jugendherbergen, Gastehäuser, Schulungs-, Ferienheime, Sanatorien).

Systematiken

In den Erhebungen werden alle Beherbergungsstätten erfasst, die den Wirtschaftsgruppen 55.1 und 55.2 der Klassifikation der Wirtschaftszweige, Ausgabe 1993, zugehören. Die Beherbergungsstatistik bezieht jedoch von der Systematik abweichend weitere Beherbergungsstätten ein, z.B. solche, die vorwiegend der Rekonvaleszenz, der Regeneration und der Rehabilitation gewidmet sind (Heilstätten, Sanatorien).

Veröffentlichungen

Ergebnisse für das Bundesgebiet:

„Beherbergung im Reiseverkehr“, Fachserie 6, Reihe 7.1, Hrsg.: Statistisches Bundesamt Wiesbaden Verlag Metzler-Poeschel, Stuttgart.

Analysen der Berliner Ergebnisse:

Schloemp, U.: Einführung der Beherbergungsstatistik im Ostteil Berlins; „Berliner Statistik“ - Monatsschrift 1992, Heft 8, S. 202.

Schloemp, U.: Die Struktur des Berliner Beherbergungsgewerbes am 1. Januar 1993; „Berliner Statistik“ - Monatsschrift 1994, Heft 12, S. 268.

Langer, A.: Ergebnisse der Beherbergungsstatistik in Berlin 1992 bis 1996; „Berliner Statistik“ - Monatsschrift 1998, Heft 5, S. 212.

Langer, A.: Fremdenverkehr 1997 in Berlin und ausgewählten deutschen Großstädten; „Berliner Statistik“ - Monatsschrift 1999, Heft 1, S. 22.

Langer, A.: Ergebnisse der Beherbergungsstatistik in den Bezirken Berlins 1998; „Berliner Statistik“ - Monatsschrift 1999, Heft 2, S. 66.

Evers, K.: Woher kommen die Besucher Berlins? „Berliner Statistik“ - Monatsschrift 1999, Heft 8, S. 312.

Förster, C.: Japanische Touristen in Berlin - Monatsschrift 1999, Heft 10, S. 392.

Die Ergebnisse der letzten Kapazitätserhebung für Berlin sind im Statistischen Bericht G IV 1/G IV 2 - Kapazität der Beherbergungsstätten in Berlin am 1. Januar 1999 - veröffentlicht.

Zeichenerklärung

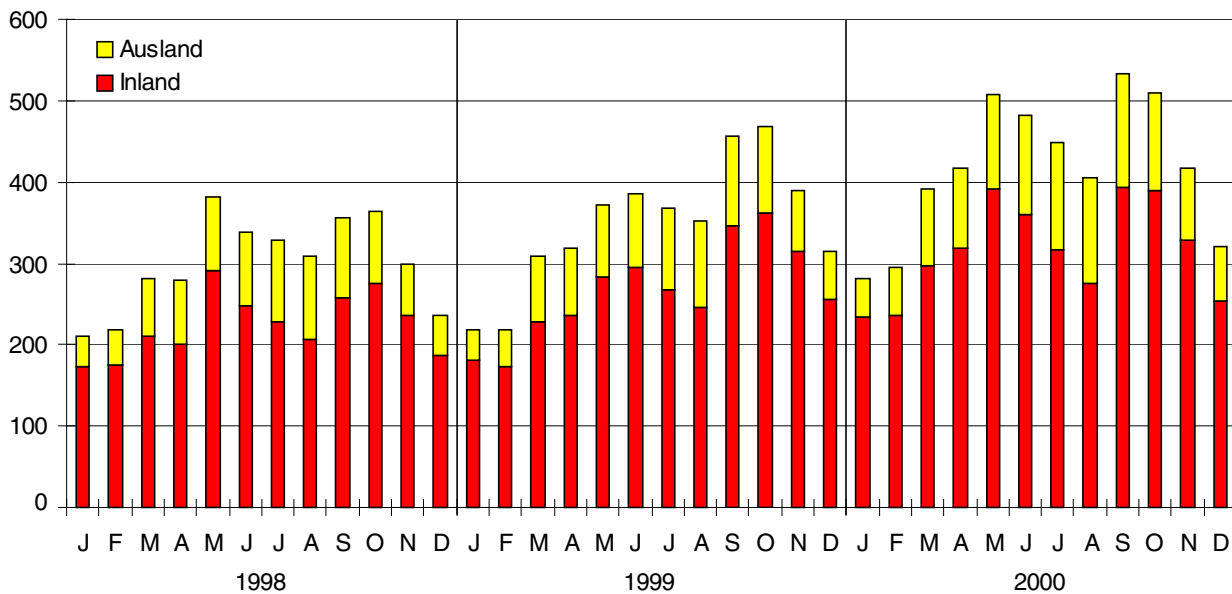
-	nichts vorhanden	/	Zahlenwert nicht sicher genug	()	Aussagewert ist
0	weniger als die Hälfte von 1 in	.	Zahlenwert unbekannt oder		eingeschränkt
	der letzten besetzten Stelle,		geheimzuhalten	p	vorläufige Zahl
	jedoch mehr als nichts	x	Tabellenfach gesperrt, weil	r	berichtigte Zahl
...	Angabe fällt später an		Aussage nicht sinnvoll	s	geschätzte Zahl

Durch Auf- bzw. Abrundungen von Einzelangaben können sich geringe Abweichungen in den Endsummen ergeben. Statistische Berichte mit * vor der Nummerung enthalten Angaben, die alle Statistischen Landesämter für den Bereich unter gleicher Kennziffer veröffentlichen.

Für Rückfragen und Auskünfte steht Ihnen der Fachbereich Beherbergungsstatistik zur Verfügung:
Telefon: (030) 9021-3587/3581, Fax: (030) 5158-8303, E-Mail: tourismus@statistik-berlin.de.

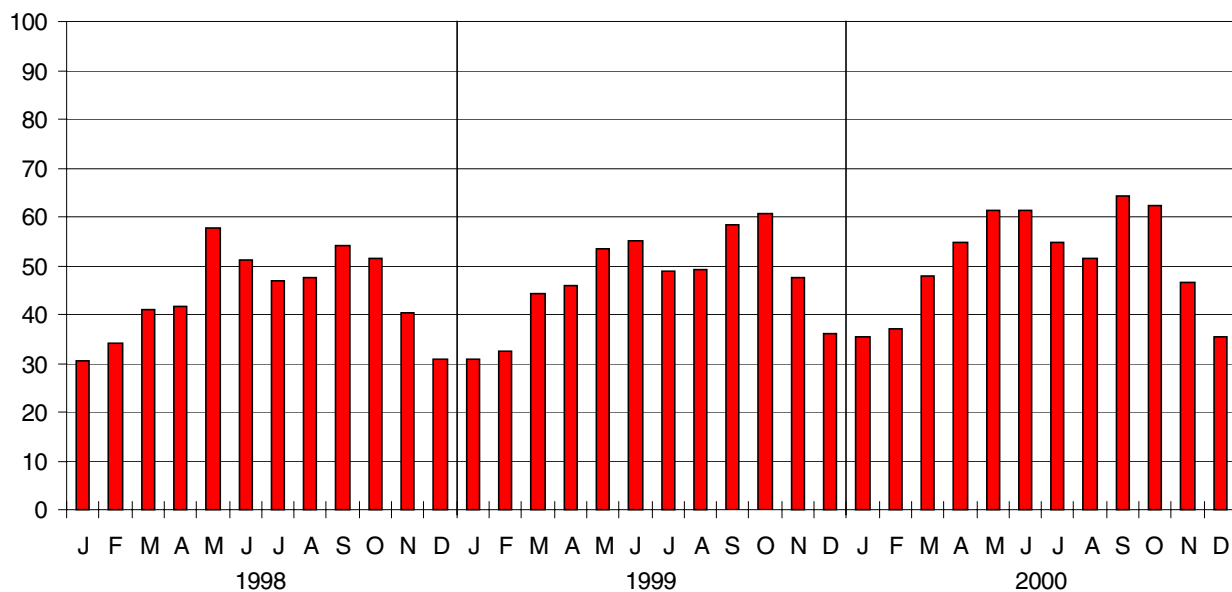
1. Gäste in den Beherbergungsstätten Berlins seit Januar 1998 nach Herkunft

Tausend



2. Bettenauslastung in den Beherbergungsstätten Berlins seit Januar 1998

Prozent



Tourismusrekord im Jahr 2000: Mehr als fünf Millionen Gäste in Berlin

Im vergangenen Jahr wurden nach Angaben des Statistischen Landesamts in den Berliner Beherbergungsstätten mit neun und mehr Betten insgesamt 5,01 Millionen Gäste aus dem In- und Ausland gezählt, die 11,41 Millionen Übernachtungen gebucht hatten. Das waren 20 Prozent mehr Gäste und 20,4 Prozent mehr Übernachtungen als im Jahr 1999 bei einer unveränderten durchschnittlichen Aufenthaltsdauer der Gäste von 2,3 Tagen. Die Bettenauslastung in den Beherbergungsbetrieben stieg trotz starker Zunahme der Bettenzahl weiter an und erreichte mit 51,3 Prozent (nach 47,1 Prozent im Vorjahr und 44 Prozent im Jahr 1998) den höchsten Wert seit 1991.

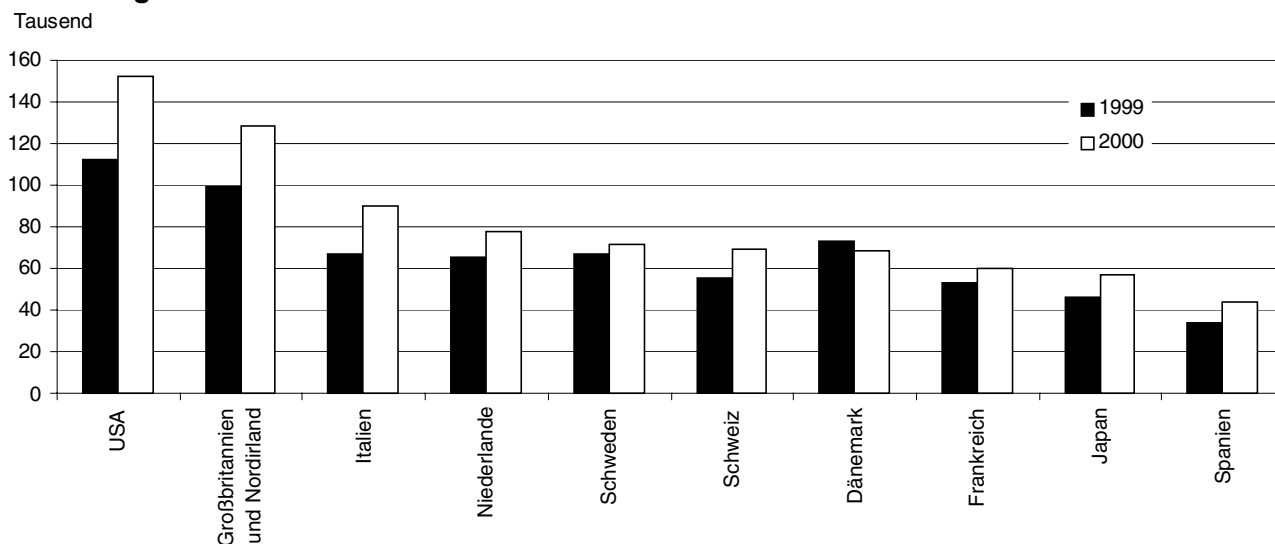
Die Zahl der Inlandsgäste erhöhte sich um 18,9 Prozent auf 3,79 Millionen. Auslandsgäste wurden 1,21 Millionen gezählt, 23,6 Prozent mehr als 1999. Der Anteil der Auslandsgäste an allen Berlinbesuchern lag diesmal bei 24,2 Prozent (nach 23,5 Prozent im Vorjahr und 25,3 Prozent im Jahr 1998). Von den Auslandsgästen kamen 69,6 (Vorjahr: 72,3) Prozent aus anderen europäischen Ländern, 16,3 (Vorjahr: 14,5) Prozent aus Amerika, 9,8 (Vorjahr: 9,3) Prozent aus Asien, 2,2 (Vorjahr: 1,5) Prozent aus Australien, Neuseeland und Ozeanien und 0,8 (Vorjahr: 0,8) Prozent aus Afrika.

Die sieben Berliner Campingplätze mit Stellplätzen für Urlaubscamping konnten im vergangenen Jahr ihre Gästezahl um 10,6 Prozent auf 43 900 steigern. Die Zahl der Übernachtungen auf Campingplätzen stieg um 14,7 Prozent auf 132 600. Der Anteil ausländischer Gäste war mit 38,8 Prozent wesentlich höher als in den herkömmlichen Beherbergungsstätten. Die durchschnittliche Aufenthaltsdauer betrug 3 Tage.

Im Dezember 2000 wurden in den Berliner Beherbergungsstätten rund 320 300 Gäste und 677 100 Übernachtungen gezählt. Das waren 2 Prozent mehr Gäste und 3,9 Prozent mehr Übernachtungen als im Dezember 1999. Die durchschnittliche Aufenthaltsdauer war im letzten Monat des Jahres mit 2,1 Tagen deutlich kürzer als im Jahresmittel.

In die Erhebung einbezogen waren im Dezember 549 (Vorjahr: 513) Beherbergungsbetriebe mit 62 300 (Vorjahr: 58 500) Betten. Die durchschnittliche Bettenauslastung von 35,4 Prozent erreichte den Vorjahreswert (36,2 Prozent) nicht ganz.

3. Auslandsgäste in den Beherbergungsstätten Berlins 1999 und 2000 nach ausgewählten Herkunftsländern



**1. Gäste, Übernachtungen und Aufenthaltsdauer in den Beherbergungsstätten Berlins im Dezember 2000
nach Betriebsart und Herkunft**

Betriebsart Wohnsitz der Gäste	Dezember 2000					Januar bis Dezember 2000				
	Gäste	Veränderung gegenüber dem gleichen Vorjahresmonat in %	Übernachtungen	Veränderung gegenüber dem gleichen Vorjahresmonat in %	durchschnittliche Aufenthaltsdauer in Tagen	Gäste	Veränderung gegenüber dem gleichen Vorjahreszeitraum in %	Übernachtungen	Veränderung gegenüber dem gleichen Vorjahreszeitraum in %	durchschnittliche Aufenthaltsdauer in Tagen
	1	2	3	4	5	6	7	8	9	10
Hotels	229 568	3,9	466 563	5,6	2,0	3 507 673	20,6	7 666 542	21,6	2,2
Inland	182 500	0,8	350 566	3,1	1,9	2 630 667	19,8	5 479 406	21,6	2,1
Ausland	47 068	17,7	115 997	13,7	2,5	877 006	23,0	2 187 136	21,8	2,5
Gasthöfe	5 249	25,2	11 645	45,7	2,2	71 301	33,6	156 296	37,1	2,2
Inland	4 692	24,8	10 055	45,3	2,1	63 239	30,9	133 599	33,1	2,1
Ausland	557	29,5	1 590	48,6	2,9	8 062	60,5	22 697	66,9	2,8
Pensionen	13 483	- 25,6	29 858	- 22,3	2,2	218 975	6,7	539 767	10,1	2,5
Inland	10 962	- 18,0	23 168	- 15,5	2,1	173 073	8,1	412 011	10,9	2,4
Ausland	2 521	- 46,9	6 690	- 39,2	2,7	45 902	1,8	127 756	7,6	2,8
Hotels garnis	60 658	- 1,1	136 497	0,4	2,3	988 455	18,0	2 394 482	16,9	2,4
Inland	47 448	- 4,3	100 103	- 3,8	2,1	767 583	16,0	1 791 766	15,3	2,3
Ausland	13 210	12,2	36 394	14,0	2,8	220 872	25,7	602 716	21,9	2,7
Hotels, Gasthöfe, Pensionen, Hotels garnis zusammen	308 958	1,4	644 563	3,2	2,1	4 786 404	19,5	10 757 087	20,1	2,2
Inland	245 602	- 0,8	483 892	1,2	2,0	3 634 562	18,5	7 816 782	19,6	2,2
Ausland	63 356	11,3	160 671	10,0	2,5	1 151 842	22,7	2 940 305	21,4	2,6
Übrige Beherbergungsstätten	11 386	20,8	32 571	18,1	2,9	219 831	32,7	655 838	25,7	3,0
Inland	7 829	- 1,7	21 256	- 2,5	2,7	157 690	29,1	475 805	21,8	3,0
Ausland	3 557	143,3	11 315	96,3	3,2	62 141	42,8	180 033	37,4	2,9
Betriebe Insgesamt	320 344	2,0	677 134	3,9	2,1	5 006 235	20,0	11 412 925	20,4	2,3
Inland	253 431	- 0,9	505 148	1,0	2,0	3 792 252	18,9	8 292 587	19,8	2,2
Ausland	66 913	14,6	171 986	13,3	2,6	1 213 983	23,6	3 120 338	22,2	2,6
Außerdem: Campingplätze	351	- 69,7	1 491	- 51,8	4,2	43 938	10,6	132 637	14,7	3,0
Inland	258	- 75,4	1 131	- 60,1	4,4	26 880	12,3	84 649	15,5	3,1
Ausland	93	- 13,9	360	41,2	3,9	17 058	8,0	47 988	13,3	2,8

2. Betriebe, Gästebetten und Bettenauslastung im Beherbergungsgewerbe Berlins im Dezember 2000 nach Betriebsart

Betriebsart	Dezember 2000				Januar bis Dezember 2000	
	Betriebe ¹⁾	Veränderung gegenüber dem gleichen Vorjahresmonat	Angebundene Betten	Veränderung gegenüber dem gleichen Vorjahresmonat in %	durchschnittliche Auslastung der Betten in %	
	1	2	3	4	5	6
Hotels	156	12	39 998	6,9	37,9	53,5
Gasthöfe	25	3	1 122	43,3	33,5	44,0
Pensionen	48	-	2 940	- 18,6	34,0	50,3
Hotels garnis	268	16	14 046	7,6	31,9	47,7
Zusammen	497	31	58 106	5,9	36,1	51,8
Übrige Beherbergungsstätten	52	5	4 188	14,4	25,3	44,0
Insgesamt	549	36	62 294	6,4	35,4	51,3

1) Im Berichtsmonat geöffnete Betriebe

3. Gäste, Übernachtungen und Aufenthaltsdauer in den Beherbergungsstätten Berlins im Dezember 2000 nach Herkunftsländern

Herkunftsland	Dezember 2000						Januar bis Dezember 2000					
	Gäste	Veränderung gegenüber dem gleichen Vorj.-monat in %	Übernachtungen	Veränderung gegenüber dem gleichen Vorj.-monat in %	Anteil in % ¹⁾	durchschnittliche Aufenthaltsdauer in Tagen	Gäste	Veränderung gegenüber dem gleichen Vorj.-zeitraum in %	Übernachtungen	Veränderung gegenüber dem gleichen Vorj.-zeitraum in %	Anteil in % ¹⁾	durchschnittliche Aufenthaltsdauer in Tagen
	1	2	3	4	5	6	7	8	9	10	11	12
Deutschland	253 431	- 0,9	505 148	1,0	74,6	2,0	3 792 252	18,9	8 292 587	19,8	72,7	2,2
darunter Berlin	1 814	- 11,3	5 116	15,4	0,8	2,8	29 706	- 12,9	76 323	- 17,1	0,7	2,6
Ausland	66 913	14,6	171 986	13,3	25,4	2,6	1 213 983	23,6	3 120 338	22,2	27,3	2,6
Europa	49 834	12,1	128 036	12,6	74,4	2,6	844 414	19,0	2 143 335	18,7	68,7	2,5
Baltische Staaten	377	70,6	942	68,5	0,5	2,5	3 583	4,2	8 833	- 3,1	0,3	2,5
Belgien	1 566	9,2	3 829	2,0	2,2	2,4	29 452	21,0	73 343	19,5	2,4	2,5
Dänemark	3 954	- 7,8	9 925	1,4	5,8	2,5	68 713	- 6,0	176 747	2,5	5,7	2,6
Finnland	943	45,5	2 263	48,6	1,3	2,4	16 543	1,3	41 384	- 1,5	1,3	2,5
Frankreich	3 663	25,0	8 246	17,1	4,8	2,3	60 014	12,8	149 123	13,0	4,8	2,5
Griechenland	883	38,4	2 812	42,2	1,6	3,2	10 131	27,5	30 911	22,8	1,0	3,1
Großbritannien und Nordirland	6 553	31,0	16 117	34,1	9,4	2,5	128 494	29,6	306 941	23,9	9,8	2,4
Irland, Republik	336	- 27,7	842	14,7	0,5	2,5	6 325	76,3	13 932	59,6	0,4	2,2
Island	68	94,3	127	49,4	0,1	1,9	1 471	72,7	4 090	70,9	0,1	2,8
Italien	6 582	24,5	18 447	27,8	10,7	2,8	90 073	35,3	261 014	37,1	8,4	2,9
Luxemburg	250	6,8	587	8,5	0,3	2,3	5 360	52,3	13 253	44,1	0,4	2,5
Niederlande	5 503	29,4	15 343	33,3	8,9	2,8	77 775	18,6	204 740	16,5	6,6	2,6
Norwegen	783	52,0	1 987	86,2	1,2	2,5	22 693	- 4,5	48 694	7,6	1,6	2,1
Österreich	2 197	- 5,0	5 171	- 21,9	3,0	2,4	43 287	25,3	102 489	10,6	3,3	2,4
Polen	1 804	8,9	3 311	- 1,4	1,9	1,8	24 528	20,5	48 417	17,9	1,6	2,0
Portugal	391	62,2	1 063	54,5	0,6	2,7	8 691	46,7	23 512	33,0	0,8	2,7
Russland	1 541	12,5	4 589	- 4,2	2,7	3,0	16 416	25,8	52 796	22,9	1,7	3,2
Schweden	3 184	- 21,1	8 491	- 5,2	4,9	2,7	71 423	7,1	163 115	11,5	5,2	2,3
Schweiz	4 537	16,2	11 029	8,5	6,4	2,4	69 077	24,1	172 315	21,4	5,5	2,5
Spanien	1 979	- 3,4	5 930	- 8,8	3,4	3,0	43 719	29,8	124 077	27,5	4,0	2,8
Tschechische Republik	638	- 4,1	1 414	- 12,9	0,8	2,2	9 130	11,8	20 007	9,4	0,6	2,2
Türkei	388	- 7,2	924	- 5,2	0,5	2,4	6 234	7,4	16 867	- 2,7	0,5	2,7
Ungarn	234	- 4,5	768	15,7	0,4	3,3	5 078	4,6	15 893	15,9	0,5	3,1
Sonstige europäische Länder	1 480	- 8,6	3 879	- 10,4	2,3	2,6	26 204	33,3	70 842	27,6	2,3	2,7
darunter												
Europ. GUS-Staaten (o. Russland) ²⁾	468	- 7,0	1 144	- 18,4	0,7	2,4	4 765	4,9	14 462	- 1,4	0,5	3,0
Kroatien	120	- 45,9	462	- 7,4	0,3	3,9	1 978	7,6	4 957	1,2	0,2	2,5
Slowakei	40	- 49,4	83	- 52,6	0,0	2,1	1 346	6,6	3 900	18,6	0,1	2,9
Afrika	411	- 24,3	1 717	11,4	1,0	4,2	9 246	16,8	32 352	20,7	1,0	3,5
Republik Südafrika	159	44,5	721	153,0	0,4	4,5	2 562	27,8	8 628	33,9	0,3	3,4
Sonstige afrikanische Länder	252	- 41,8	996	- 20,7	0,6	4,0	6 684	13,1	23 724	16,5	0,8	3,5
darunter												
Ägypten	20	- 13,0	50	- 7,4	0,0	2,5	1 046	- 6,7	3 711	- 11,2	0,1	3,5
Nigeria	9	- 86,2	30	- 81,9	0,0	3,3	223	18,6	576	- 11,0	0,0	2,6
Asien	6 056	23,9	14 407	2,8	8,4	2,4	118 879	30,1	298 557	24,7	9,6	2,5
Arabische Golfstaaten	164	78,3	444	73,4	0,3	2,7	2 720	- 6,9	9 601	21,3	0,3	3,5
China VR, einschl. Honkong	1 294	25,1	2 790	27,6	1,6	2,2	16 746	19,5	38 177	23,0	1,2	2,3
Israel	729	59,9	1 940	32,2	1,1	2,7	13 764	45,3	44 514	38,3	1,4	3,2
Japan	2 933	33,4	6 385	15,4	3,7	2,2	56 926	23,3	131 786	20,0	4,2	2,3
Süd-Korea	140	- 51,6	431	- 84,5	0,3	3,1	3 265	45,4	10 837	20,9	0,3	3,3
Taiwan	42	- 83,5	96	- 68,9	0,1	2,3	3 178	- 7,2	7 303	- 10,5	0,2	2,3
Sonstige asiatische Länder	754	33,7	2 321	55,8	1,3	3,1	22 280	70,3	56 339	36,3	1,8	2,5
darunter												
Indien	125	135,8	266	13,2	0,2	2,1	1 878	24,3	7 122	8,6	0,2	3,8
Thailand	28	-	107	98,1	0,1	3,8	1 023	7,1	3 164	9,4	0,1	3,1
Amerika	8 595	25,7	22 488	19,0	13,1	2,6	198 058	39,1	543 918	33,7	17,4	2,7
Kanada	603	- 2,6	1 982	8,7	1,2	3,3	15 322	49,4	44 250	31,3	1,4	2,9
USA	6 540	21,7	16 430	12,1	9,6	2,5	152 063	35,3	417 452	32,9	13,4	2,7
Mittelamerika und Karibik	529	104,2	1 139	89,5	0,7	2,2	10 290	91,2	24 846	62,8	0,8	2,4
darunter Mexiko	344	104,8	697	80,6	0,4	2,0	5 719	94,3	13 428	67,3	0,4	2,3
Brasilien	376	27,9	1 596	86,7	0,9	4,2	7 814	47,5	23 401	53,7	0,7	3,0
Sonstige südamerikanische Länder	547	86,7	1 341	40,0	0,8	2,5	12 569	38,8	33 969	18,4	1,1	2,7
darunter Argentinien	205	73,7	573	88,5	0,3	2,8	4 919	32,9	14 652	26,8	0,5	3,0
Australien, Neuseeland, Ozeanien	996	40,5	2 790	28,5	1,6	2,8	16 696	15,0	45 954	10,0	1,5	2,8
Ohne Angaben des Wohnsitzes	1 021	7,9	2 548	75,8	1,5	2,5	26 690	64,8	56 222	75,7	1,8	2,1
Insgesamt	320 344	2,0	677 134	3,9	100,0	2,1	5 006 235	20,0	11 412 925	20,4	100,0	2,3

1) Bei Übernachtungen von Gästen aus Deutschland, aus Berlin und dem Ausland zusammen: Anteil an allen Übernachtungen; sonst: Anteil an allen Übernachtungen von Ausländern.

2) Armenien, Aserbaidschan, Belarus, Georgien, Moldawien, Ukraine

4. Betriebe, Betten, Gäste und Übernachtungen im Beherbergungsgewerbe Berlins im Dezember 2000 nach Bezirken

Bezirk	Betriebe 1)	Veränderung gegen- über dem gleichen Vor- jahres- zeit raum	Ange- botene Betten	Verän- derung gegen- über dem gleichen Vor- jahres- monat in %	Gäste				Übernachtungen			
					ins- gesamt	Verän- derung gegen- über dem gleichen Vor- jahres- zeitraum in %	darunter mit Wohnsitz im Ausland	Verän- derung gegen- über dem gleichen Vor- jahres- zeitraum in %	ins- gesamt	Verän- derung gegen- über dem gleichen Vor- jahres- zeitraum in %	darunter von Gästen mit Wohnsitz im Ausland	Verän- derung gegen- über dem gleichen Vor- jahres- zeitraum in %
	1	2	3	4	5	6	7	8	9	10	11	12
Dezember 2000												
Mitte	48	10	9 631	15,5	64 914	8,6	15 528	28,8	128 884	7,3	37 194	18,3
Tiergarten	25	4	6 807	1,8	35 499	5,5	8 513	29,6	75 400	7,0	23 516	42,0
Wedding	10	4	897	23,0	3 124	1,3	350	- 25,2	7 918	- 5,5	1 109	- 45,6
Prenzlauer Berg	9	1	1 275	9,8	9 695	38,6	1 792	45,2	17 856	41,5	3 971	28,6
Friedrichshain	15	5	2 034	70,8	13 648	77,6	1 673	45,9	28 719	76,1	4 213	51,9
Kreuzberg	17	2	1 408	12,7	6 916	9,2	1 228	10,1	14 408	3,7	3 583	7,2
Charlottenburg	118	7	11 534	1,1	60 240	- 8,0	15 129	0,7	133 221	- 2,7	41 599	8,4
Spandau	23	2	2 268	13,0	10 591	23,5	1 344	17,0	20 797	20,0	3 272	8,8
Wilmerdorf	69	3	5 064	12,7	21 162	- 0,8	5 387	10,8	48 985	4,6	15 735	27,1
Zehlendorf	21	1	1 300	- 0,4	2 783	- 50,4	404	- 75,1	7 447	- 50,1	1 317	- 74,2
Schöneberg	24	- 2	3 083	- 2,9	18 977	16,7	6 978	62,5	38 475	18,5	14 577	42,0
Steglitz	20	1	1 107	- 5,8	4 471	- 5,1	444	- 13,6	10 197	- 6,1	1 276	- 16,5
Tempelhof	11	-	460	- 1,1	2 202	- 11,6	302	25,3	4 000	- 16,0	624	17,7
Neukölln	20	- 5	3 663	- 5,6	18 387	- 3,9	1 855	12,2	36 902	- 0,8	5 210	24,1
Treptow	8	- 2	715	2,6	3 105	- 9,0	174	- 53,5	7 270	16,9	1 044	74,0
Köpenick	23	2	2 116	3,0	7 597	- 9,6	596	- 53,0	15 128	- 22,0	1 589	- 71,8
Lichtenberg	8	-	1 727	- 12,6	7 818	- 18,6	1 053	30,3	14 959	- 19,1	2 682	27,3
Weißensee	9	1	580	2,8	2 114	3,1	176	4,8	5 921	25,7	608	102,0
Pankow	6	- 2	370	- 13,1	1 550	- 17,6	114	- 52,9	2 819	- 18,5	311	- 42,6
Reinickendorf	36	- 1	3 386	- 5,3	16 104	- 12,3	2 923	15,3	34 322	- 2,2	5 940	24,4
Marzahn	7	1	438	12,3	2 772	10,5	134	- 43,0	4 625	10,2	376	- 25,7
Hohenschönhausen	10	4	2 053	69,7	5 747	- 0,6	785	2,9	16 979	12,8	2 150	- 9,8
Hellersdorf	12	-	378	0,3	928	- 0,2	31	x	1 902	- 16,0	90	- 67,4
Berlin	549	36	62 294	6,4	320 344	2,0	66 913	14,6	677 134	3,9	171 986	13,3
Berlin-West	394	16	40 977	2,1	200 456	- 2,2	44 857	12,0	432 072	0,7	117 758	15,3
Berlin-Ost	155	20	21 317	15,9	119 888	10,0	22 056	20,3	245 062	10,0	54 228	9,2
Januar bis Dezember 2000												
Mitte	x	x	x	x	911 357	17,7	265 433	19,1	1 958 578	17,7	667 517	20,2
Tiergarten	x	x	x	x	550 909	18,5	164 861	18,6	1 258 168	23,2	432 809	19,4
Wedding	x	x	x	x	55 083	29,2	7 948	18,1	150 089	23,3	22 827	6,1
Prenzlauer Berg	x	x	x	x	130 479	29,9	31 772	24,0	260 365	30,5	70 145	26,2
Friedrichshain	x	x	x	x	190 686	105,5	29 334	76,3	402 502	89,9	71 759	70,5
Kreuzberg	x	x	x	x	112 007	29,3	22 782	25,6	266 620	21,5	67 839	23,9
Charlottenburg	x	x	x	x	956 437	15,2	266 764	26,0	2 240 437	15,5	717 018	21,9
Spandau	x	x	x	x	147 562	17,7	23 193	24,5	320 998	13,7	57 209	9,2
Wilmerdorf	x	x	x	x	359 282	15,2	87 635	20,9	907 940	17,6	247 940	24,8
Zehlendorf	x	x	x	x	72 120	2,1	12 171	2,7	209 459	0,0	37 773	17,5
Schöneberg	x	x	x	x	284 327	21,0	102 622	36,9	609 988	15,0	230 966	22,6
Steglitz	x	x	x	x	72 527	16,6	11 580	36,8	177 267	15,4	30 694	13,3
Tempelhof	x	x	x	x	34 826	6,1	5 150	42,7	68 801	5,1	12 378	45,9
Neukölln	x	x	x	x	289 362	19,9	45 284	30,6	638 927	20,7	124 417	36,9
Treptow	x	x	x	x	52 900	50,1	7 649	34,6	126 771	65,3	20 987	56,9
Köpenick	x	x	x	x	136 502	13,6	16 786	47,0	308 359	16,3	42 627	41,9
Lichtenberg	x	x	x	x	135 564	11,2	29 243	37,2	310 978	13,5	68 905	24,4
Weißensee	x	x	x	x	35 741	77,5	7 993	109,4	93 276	87,5	20 357	121,9
Pankow	x	x	x	x	23 804	- 5,7	2 345	- 29,7	48 111	- 1,6	5 367	- 30,8
Reinickendorf	x	x	x	x	285 658	9,2	45 812	- 1,7	640 104	12,7	94 199	- 4,8
Marzahn	x	x	x	x	41 484	43,5	2 225	- 20,0	73 923	41,4	5 734	- 11,7
Hohenschönhausen	x	x	x	x	110 931	56,6	24 168	14,0	304 198	60,8	67 713	29,2
Hellersdorf	x	x	x	x	16 687	8,0	1 233	73,2	37 066	15,6	3 158	63,1
Berlin	x	x	x	x	5 006 235	20,0	1 213 983	23,6	11 412 925	20,4	3 120 338	22,2
Berlin-West	x	x	x	x	3 220 100	16,5	795 802	23,0	7 488 798	16,8	2 076 069	20,4
Berlin-Ost	x	x	x	x	1 786 135	27,1	418 181	24,7	3 924 127	28,1	1 044 269	25,9

1) Im Berichtsmonat geöffnete Betriebe

5. Gäste und Übernachtungen in den Beherbergungsstätten Berlins im Dezember 2000 nach Betriebsart und Betriebsgrößenklassen

Betriebsart —— Größenklasse	Betriebe ¹⁾	Angebotene Betten	Gäste				Übernachtungen			
			insgesamt	Veränderung gegenüber dem Vorjahr in %	darunter mit Wohnsitz im Ausland		insgesamt	Veränderung gegenüber dem Vorjahr in %	darunter von Gästen mit Wohnsitz im Ausland	
					absolut	in %			absolut	in %
	1	2	3	4	5	6	7	8	9	10
Hotels, Gasthöfe, Pensionen, Hotels garnis										
Hotels										
unter 15 Betten	6	59	282	193,8	3	1,1	540	191,9	13	2,4
15 bis 29 Betten	14	301	876	- 12,9	48	5,5	1 768	- 20,1	106	6,0
30 bis 99 Betten	37	2 271	10 715	- 5,0	1 510	14,1	22 001	- 9,7	3 853	17,5
100 bis 249 Betten	46	8 029	47 234	8,3	8 891	18,8	96 458	13,6	23 143	24,0
250 bis 499 Betten	30	10 666	58 665	1,7	10 863	18,5	126 975	1,0	28 442	22,4
500 bis 999 Betten	20	13 935	84 326	9,2	20 059	23,8	163 532	12,3	44 701	27,3
1000 und mehr Betten	3	4 737	27 470	- 8,4	5 694	20,7	55 289	- 6,2	15 739	28,5
Zusammen	156	39 998	229 568	3,9	47 068	20,5	466 563	5,6	115 997	24,9
Gasthöfe										
unter 15 Betten	7	78	167	11,3	12	7,2	322	21,1	29	9,0
15 bis 29 Betten	5	99	372	- 22,7	6	1,6	756	- 15,0	43	5,7
30 und mehr Betten	13	945	4 710	32,3	539	11,4	10 567	54,6	1 518	14,4
Zusammen	25	1 122	5 249	25,2	557	10,6	11 645	45,7	1 590	13,7
Pensionen										
unter 30 Betten	18	386	1 197	- 1,6	153	12,8	2 665	- 13,7	403	15,1
30 bis 99 Betten	21	1 358	5 690	- 19,4	1 232	21,7	12 151	- 19,9	3 258	26,8
100 und mehr Betten	9	1 196	6 596	- 32,9	1 136	17,2	15 042	- 25,4	3 029	20,1
Zusammen	48	2 940	13 483	- 25,6	2 521	18,7	29 858	- 22,3	6 690	22,4
Hotels garnis										
unter 15 Betten	29	337	1 472	- 7,6	173	11,8	3 440	- 14,1	445	12,9
15 bis 29 Betten	86	1 836	7 329	- 2,4	1 231	16,8	18 250	4,0	3 568	19,6
30 bis 99 Betten	122	6 659	29 695	- 0,8	6 389	21,5	65 617	- 1,2	16 888	25,7
100 bis 249 Betten	28	4 240	20 874	13,8	5 235	25,1	45 998	19,7	14 914	32,4
250 und mehr Betten	3	974	1 288	- 67,5	182	14,1	3 192	- 66,7	579	18,1
Zusammen	268	14 046	60 658	- 1,1	13 210	21,8	136 497	0,4	36 394	26,7
Insgesamt										
unter 15 Betten	44	498	1 989	7,0	209	10,5	4 470	- 0,6	546	12,2
15 bis 29 Betten	121	2 598	9 706	- 4,8	1 417	14,6	23 271	- 1,8	4 061	17,5
30 bis 99 Betten	191	10 959	49 951	- 1,8	9 586	19,2	107 863	- 2,9	25 276	23,4
100 bis 249 Betten	85	13 739	75 563	11,0	15 346	20,3	159 971	17,2	41 327	25,8
250 bis 499 Betten	33	11 640	59 953	- 2,8	11 045	18,4	130 167	- 3,8	29 021	22,3
500 bis 999 Betten	20	13 935	84 326	2,9	20 059	23,8	163 532	6,0	44 701	27,3
1000 und mehr Betten	3	4 737	27 470	- 8,4	5 694	20,7	55 289	- 6,2	15 739	28,5
Zusammen	497	58 106	308 958	1,4	63 356	20,5	644 563	3,2	160 671	24,9
übrige Beherbergungsstätten										
Erholungs-, Ferien- und Schulungsheime, Sanatorien, Kurkrankenhäuser										
unter 30 Betten	3	72	187	- 58,4	55	29,4	244	- 81,4	68	27,9
30 bis 99 Betten	15	934	2 095	8,3	432	20,6	6 951	- 3,8	1 659	23,9
100 und mehr Betten	7	1 013	1 799	- 46,1	332	18,5	5 754	- 32,6	1 922	33,4
Zusammen	25	2 019	4 081	- 28,7	819	20,1	12 949	- 24,2	3 649	28,2
Ferienhäuser u. -wohnungen, Hütten, Jugendherbergen und ähnl. Einrichtungen	27	2 169	7 305	97,3	2 738	37,5	19 622	86,9	7 666	39,1
Insgesamt										
unter 15 Betten	3	32	76	850,0	7	9,2	190	196,9	29	15,3
15 bis 29 Betten	8	192	376	- 50,0	85	22,6	725	- 66,1	132	18,2
30 bis 99 Betten	28	1 717	4 251	30,8	1 478	34,8	12 831	17,3	4 563	35,6
100 bis 249 Betten	9	1 144	1 963	4,7	361	18,4	6 981	8,1	2 062	29,5
250 und mehr Betten	4	1 103	4 720	33,2	1 626	34,4	11 844	48,6	4 529	38,2
Zusammen	52	4 188	11 386	20,8	3 557	31,2	32 571	18,1	11 315	34,7
Betriebe insgesamt										
unter 15 Betten	47	530	2 065	10,6	216	10,5	4 660	2,1	575	12,3
15 bis 29 Betten	129	2 790	10 082	- 7,9	1 502	14,9	23 996	- 7,1	4 193	17,5
30 bis 99 Betten	219	12 676	54 202	0,2	11 064	20,4	120 694	- 1,1	29 839	24,7
100 bis 249 Betten	94	14 883	77 526	10,8	15 707	20,3	166 952	16,8	43 389	26,0
250 bis 499 Betten	37	12 743	64 673	- 0,8	12 671	19,6	142 011	- 0,9	33 550	23,6
500 bis 999 Betten	20	13 935	84 326	2,9	20 059	23,8	163 532	6,0	44 701	27,3
1000 und mehr Betten	3	4 737	27 470	- 8,4	5 694	20,7	55 289	- 6,2	15 739	28,5
Zusammen	549	62 294	320 344	2,0	66 913	20,9	677 134	3,9	171 986	25,4

1) Im Berichtsmonat geöffnete Betriebe

6. Gäste in den Beherbergungsstätten Berlins 2000 nach Betriebsart und Monaten

Monat		in Hotels, Gasthöfen, Pensionen, Hotels garnis					in sonstigen Beherbergungsstätten		
		zusammen	Hotels	Gasthöfe	Pensionen	Hotels garnis	zusammen	Erholungs-, Ferien- und Schulungsheime, Sanatorien, Kurkranken- häuser	Ferienhäuser, -wohnungen, Hütten, Jugendherbergen, jugendherbergs- ähnli. Einrichtungen
	1	2	3	4	5	6	7	8	9

Insgesamt

Januar	281 492	270 804	203 155	3 487	12 964	51 198	10 688	4 909	5 779
Februar	294 385	281 949	209 702	3 779	13 022	55 446	12 436	5 598	6 838
März	391 571	373 123	272 492	6 500	17 337	76 794	18 448	9 361	9 087
April	417 915	400 020	291 253	5 849	19 066	83 852	17 895	7 536	10 359
Mai	506 996	483 138	347 787	6 925	22 227	106 199	23 858	9 679	14 179
Juni	481 141	459 345	333 497	7 359	21 838	96 651	21 796	8 015	13 781
Juli	448 413	424 805	307 237	6 355	20 838	90 375	23 608	8 512	15 096
August	404 506	386 523	278 772	5 364	18 280	84 107	17 983	5 511	12 472
September	532 964	508 433	371 431	7 196	22 730	107 076	24 531	9 364	15 167
Oktober	509 666	487 844	355 969	7 474	21 896	102 505	21 822	8 544	13 278
November	416 842	401 462	306 810	5 764	15 294	73 594	15 380	6 493	8 887
Dezember	320 344	308 958	229 568	5 249	13 483	60 658	11 386	4 081	7 305
Jan. - Dez.	5 006 235	4 786 404	3 507 673	71 301	218 975	988 455	219 831	87 603	132 228

Veränderung gegenüber dem gleichen Vorjahreszeitraum in %

Januar	29,3	29,0	33,2	16,8	17,9	17,8	38,2	39,3	37,2
Februar	34,5	34,7	36,3	19,1	23,7	32,7	31,6	15,5	48,5
März	26,8	26,0	28,4	54,4	15,8	18,4	47,1	58,7	36,7
April	31,5	31,1	31,9	41,9	18,5	30,9	41,6	15,8	69,0
Mai	36,2	35,7	36,3	47,2	21,6	36,5	46,8	8,4	93,7
Juni	24,5	23,7	24,9	46,7	12,2	21,2	43,6	4,9	82,9
Juli	22,0	21,5	26,5	25,9	- 0,5	11,7	32,6	22,4	39,1
August	14,6	13,9	15,5	18,3	5,7	10,7	31,0	11,7	41,8
September	16,7	16,0	13,5	34,5	11,7	25,6	31,0	2,5	58,2
Oktober	8,7	8,1	6,9	35,6	3,1	12,0	23,4	8,6	35,2
November	7,2	7,3	8,7	27,9	- 9,5	4,2	6,0	- 11,7	24,2
Dezember	2,0	1,4	3,9	25,2	- 25,6	- 1,1	20,8	- 28,7	97,3
Jan. - Dez.	20,0	19,5	20,6	33,6	6,7	18,0	32,7	10,5	53,1

Gäste mit Wohnsitz im Ausland

Januar	47 931	45 286	34 638	337	1 905	8 406	2 645	504	2 141
Februar	59 198	55 677	41 988	346	2 532	10 811	3 521	399	3 122
März	93 893	88 772	66 441	767	3 726	17 838	5 121	1 712	3 409
April	99 739	95 172	71 790	668	4 179	18 535	4 567	1 057	3 510
Mai	114 940	110 431	85 346	647	4 089	20 349	4 509	995	3 514
Juni	120 638	115 474	89 420	631	4 300	21 123	5 164	1 025	4 139
Juli	132 148	124 521	94 448	933	5 659	23 481	7 627	1 518	6 109
August	129 755	121 059	91 329	719	5 119	23 892	8 696	2 006	6 690
September	138 906	132 112	102 191	941	4 674	24 306	6 794	1 315	5 479
Oktober	120 741	114 670	85 863	893	4 398	23 516	6 071	1 382	4 689
November	89 181	85 312	66 484	623	2 800	15 405	3 869	1 018	2 851
Dezember	66 913	63 356	47 068	557	2 521	13 210	3 557	819	2 738
Jan. - Dez.	1 213 983	1 151 842	877 006	8 062	45 902	220 872	62 141	13 750	48 391

Veränderung gegenüber dem gleichen Vorjahreszeitraum in %

Januar	29,4	30,4	36,7	41,0	3,5	15,1	14,6	15,6	14,3
Februar	32,3	33,3	33,4	46,6	14,7	37,9	18,0	- 59,0	55,1
März	16,7	15,1	14,7	85,3	3,9	17,6	53,7	88,3	40,7
April	22,2	21,0	18,1	70,4	18,5	32,9	53,0	56,1	52,1
Mai	29,0	29,1	30,7	56,7	19,3	24,4	26,8	- 17,5	49,5
Juni	31,5	30,3	30,1	57,4	19,4	33,1	65,1	15,0	85,1
Juli	32,5	32,7	38,6	78,1	5,5	18,5	29,2	34,9	27,9
August	21,3	19,7	18,8	29,1	0,9	27,9	49,3	95,3	39,5
September	26,3	24,8	22,8	82,0	5,0	37,5	64,6	0,7	94,2
Oktober	12,0	11,5	7,5	76,5	6,6	28,5	22,4	50,5	16,1
November	19,5	19,1	20,6	57,7	- 10,7	18,4	30,9	21,3	34,7
Dezember	14,6	11,3	17,7	29,5	- 46,9	12,2	143,3	0,2	324,5
Jan. - Dez.	23,6	22,7	23,0	60,5	1,8	25,7	42,8	23,6	49,4

7. Übernachtungen in den Beherbergungsstätten Berlins 2000 nach Betriebsart und Monaten

Monat	Übernach- tungen insgesamt	in Hotels, Gasthöfen, Pensionen, Hotels garnis					in sonstigen Beherbergungsstätten		
		zusammen	Hotels	Gasthöfe	Pensionen	Hotels garnis	zusammen	Erholungs-, Ferien- und Schulungsheime, Sanatorien, Kurkranken- häuser	Ferienhäuser, -wohnungen, Hütten, Jugendherbergen, jugendherbergs- äähnl. Einrichtungen
		1	2	3	4	5	6	7	8

Insgesamt

Januar	635 882	602 454	438 394	7 021	30 423	126 616	33 428	17 457	15 971
Februar	625 762	590 988	427 168	7 656	29 396	126 768	34 774	18 168	16 606
März	877 262	827 177	586 251	13 216	40 749	186 961	50 085	24 535	25 550
April	990 330	931 956	659 806	13 491	48 409	210 250	58 374	27 452	30 922
Mai	1146 654	1076 313	758 903	15 133	55 025	247 252	70 341	32 753	37 588
Juni	1137 443	1070 854	755 836	16 059	57 030	241 929	66 589	29 142	37 447
Juli	1046 893	972 428	680 055	13 663	52 386	226 324	74 465	31 568	42 897
August	994 560	940 338	672 444	12 636	45 901	209 357	54 222	19 296	34 926
September	1207 436	1137 124	804 200	15 998	56 327	260 599	70 312	28 875	41 437
Oktober	1206 475	1138 908	809 371	16 691	56 677	256 169	67 567	29 439	38 128
November	867 094	823 984	607 551	13 087	37 586	165 760	43 110	18 878	24 232
Dezember	677 134	644 563	466 563	11 645	29 858	136 497	32 571	12 949	19 622
Jan. - Dez.	11 412 925	10 757 087	7 666 542	156 296	539 767	2 394 482	655 838	290 512	365 326

Veränderung gegenüber dem gleichen Vorjahreszeitraum in %

Januar	27,2	26,6	30,2	12,8	13,2	19,3	39,4	24,1	61,0
Februar	30,8	30,8	33,8	17,8	19,9	24,9	31,0	21,7	42,8
März	20,2	19,8	22,2	39,8	8,4	14,0	27,4	18,1	37,9
April	36,2	35,9	38,2	51,7	22,0	31,5	41,7	19,6	69,7
Mai	29,7	29,3	31,4	42,5	18,6	24,7	37,1	9,2	76,3
Juni	28,6	28,7	30,9	55,5	21,1	22,7	26,4	3,3	53,1
Juli	23,6	23,1	27,3	26,4	12,2	14,1	31,2	17,5	43,4
August	15,2	14,8	18,0	22,7	5,3	7,3	22,8	0,6	39,7
September	19,7	19,8	18,9	35,6	12,1	23,6	18,3	- 8,5	48,6
Oktober	11,7	11,4	9,9	36,2	10,3	15,3	16,5	3,3	29,4
November	5,4	5,4	5,4	48,3	- 1,2	4,5	5,8	- 12,4	26,2
Dezember	3,9	3,2	5,6	45,7	- 22,3	0,4	18,1	- 24,2	86,9
Jan. - Dez.	20,4	20,1	21,6	37,1	10,1	16,9	25,7	5,4	48,5

Übernachtungen von Gästen mit Wohnsitz im Ausland

Januar	126 379	117 029	86 332	867	5 241	24 589	9 350	3 471	5 879
Februar	153 320	143 923	106 449	937	7 094	29 443	9 397	2 145	7 252
März	253 357	238 605	173 562	2 142	10 538	52 363	14 752	5 417	9 335
April	260 445	246 594	179 641	1 840	12 038	53 075	13 851	4 452	9 399
Mai	290 153	277 724	212 384	1 793	11 024	52 523	12 429	3 963	8 466
Juni	297 730	283 491	214 417	1 916	11 677	55 481	14 239	4 608	9 631
Juli	329 046	306 076	226 759	2 642	15 114	61 561	22 970	7 918	15 052
August	352 690	329 861	247 220	2 272	14 382	65 987	22 829	6 421	16 408
September	350 232	332 121	252 451	2 495	12 562	64 613	18 111	4 912	13 199
Oktober	321 921	302 397	220 889	2 433	13 959	65 116	19 524	6 145	13 379
November	213 079	201 813	151 035	1 770	7 437	41 571	11 266	3 861	7 405
Dezember	171 986	160 671	115 997	1 590	6 690	36 394	11 315	3 649	7 666
Jan. - Dez.	3 120 338	2 940 305	2 187 136	22 697	127 756	602 716	180 033	56 962	123 071

Veränderung gegenüber dem gleichen Vorjahreszeitraum in %

Januar	24,7	25,7	31,7	23,5	- 8,8	16,3	14,1	- 4,3	28,8
Februar	28,0	30,2	33,2	49,9	13,1	24,0	1,5	- 39,0	26,3
März	8,0	6,8	5,6	74,3	- 8,2	12,9	33,1	18,1	43,7
April	29,1	27,7	25,3	79,9	31,8	34,1	61,1	74,0	55,6
Mai	26,6	27,1	31,9	75,1	27,1	10,1	17,1	- 14,7	41,8
Juni	28,7	27,6	28,2	82,5	26,2	24,4	54,8	24,2	75,4
Juli	35,1	34,1	38,1	103,1	26,8	21,0	50,7	52,9	49,5
August	24,4	23,8	24,2	40,2	5,7	26,6	33,2	14,9	42,1
September	30,4	29,1	29,3	60,2	9,5	31,8	60,3	0,9	105,3
Oktober	8,3	7,6	2,8	81,3	13,7	23,7	21,8	33,6	17,1
November	11,6	10,7	9,1	67,0	- 6,4	19,1	30,9	17,7	39,0
Dezember	13,3	10,0	13,7	48,6	- 39,2	14,0	96,3	- 11,2	363,8
Jan. - Dez.	22,2	21,4	21,8	66,9	7,6	21,9	37,4	13,3	52,4

8. Betriebe, Stellplätze und deren Auslastung, Gäste und Übernachtungen auf den Campingplätzen Berlins im Jahr 2000 nach Monaten

Monat	Betriebe ¹⁾	Stell- plätze	durch- schnittliche Auslastung in %	Gäste	Veränderung gegenüber dem gleichen Vorjahres- zeitraum in %	Über- nachtungen	Veränderung gegenüber dem gleichen Vorjahres- zeitraum in %	durch- schnittliche Aufenthalts- dauer in Tagen
	1	2	3	4	5	6	7	8
Januar	3	580	3,7	541	132,2	2 014	284,4	3,7
Februar	3	580	1,9	230	-23,6	937	-40,1	4,1
März	6	667	4,2	549	-16,3	2 595	27,3	4,7
April	7	725	14,0	3 039	72,3	9 152	36,5	3,0
Mai	7	725	23,6	4 710	5,3	15 931	18,0	3,4
Juni	7	725	27,5	6 120	43,6	17 970	54,6	2,9
Juli	7	725	46,2	11 764	9,5	31 143	17,7	2,6
August	7	725	44,7	10 350	10,7	30 172	12,3	2,9
September	7	725	12,2	2 812	-25,3	7 967	-34,8	2,8
Oktober	7	725	14,6	2 599	3,0	9 859	8,6	3,8
November	5	690	5,5	873	71,9	3 406	75,5	3,9
Dezember	3	550	2,9	351	-69,7	1 491	-51,8	4,2
Jan. - Dez.	x	x	17,8	43 938	10,6	132 637	14,7	3,0

1) Im Berichtsmonat geöffnete Betriebe

4. Übernachtungen auf den Campingplätzen Berlins seit Januar 1998 nach Herkunft

Tausend

