
Herausgeber: Statistisches Landesamt Berlin, Alt-Friedrichsfelde 60, 10315 Berlin (Lichtenberg)
Information und Beratung: Telefon: 9021 3434, Telefax: 9021 3655, Internet: <http://www.statistik-berlin.de>

G IV 1 - m 07/99
G IV 2 - m 07/99

Ausgegeben im Oktober 1999

Fremdenverkehr und Beherbergungskapazität in Berlin

Juli 1999

Erläuterungen	2
----------------------------	---

Text

Kurzdarstellung der Ergebnisse	4
--------------------------------------	---

Grafiken

1. Gäste in den Beherbergungsstätten seit 1996 nach Herkunft	4
2. Bettenauslastung in den Beherbergungsstätten seit 1996.....	4

Tabellen

1. Gäste, Übernachtungen und Aufenthaltsdauer in den Beherbergungsstätten Berlins nach Betriebsart und Herkunft	5
2. Betriebe, Gästebetten und Bettenauslastung im Beherbergungsgewerbe nach Betriebsarten.....	5
3. Gäste, Übernachtungen und Aufenthaltsdauer in den Beherbergungsstätten nach Herkunftsländern	6
4. Betriebe, Betten, Gäste und Übernachtungen im Beherbergungsgewerbe Berlins nach Bezirken.....	7
5. Gäste und Übernachtungen in den Beherbergungsstätten Berlins nach Beherbergungsart und Betriebsgrößenklassen.....	8

Erläuterungen**Ziel der Statistik**

Aufgabe der monatlichen Statistik der Beherbergung im Reiseverkehr ist es, verlässliche Aussagen über den Stand und vor allem die kurzfristige Entwicklung des Tourismus in der Bundesrepublik Deutschland zu liefern. Sie ist eine unentbehrliche Informationsquelle für das Beherbergungsgewerbe selbst, seine lokalen und regionalen Verbände sowie für die Länder und Gemeinden. Darüber hinaus werden Daten dieser Statistik dafür benötigt, Verpflichtungen gegenüber den Vereinten Nationen, der OECD und der EU nachzukommen. In Ergänzung der monatlichen Statistik wird im Abstand von sechs Jahren die sogenannte Kapazitätserhebung der Beherbergungsstätten durchgeführt, die vor allem Ergebnisse über die Angebotsstruktur der Unterkünfte liefert.

Erhebungsmerkmale der vorliegenden monatlichen Statistik sind Ankünfte und Übernachtungen von Gästen im Reiseverkehr; bei Gästen mit Wohnsitz im Ausland wird auch das Herkunftsland erfragt. Außerdem werden die Anzahl der im Berichtsmonat angebotenen Fremdenbetten und Wohneinheiten sowie die Anzahl der Stellplätze auf Campingplätzen erhoben.

Rechtsgrundlage

Rechtsgrundlage für die Erhebung ist das Gesetz über die Statistik der Beherbergung im Reiseverkehr (Beherbergungsstatistikgesetz - BeherbStatG) vom 14. Juli 1980 (BGBl. I S. 953) in Verbindung mit dem Gesetz über die Statistik für Bundeszwecke (BStatG) vom 22. Januar 1987 (BGBl. I S. 462,565), zuletzt geändert durch Artikel 2 des Gesetzes vom 16. Juni 1998 (BGBl. I S. 1300).

Berichtskreis

Zum Berichtskreis gehören alle Beherbergungsstätten mit neun und mehr Gästebetten und Campingplätze, und zwar unabhängig davon, ob die Beherbergung Hauptzweck (z.B. bei Hotels, Pensionen) oder nur Nebenzweck des Betriebs (z.B. bei Heilstätten, Sanatorien) ist.

Methodische Hinweise

1994 ist der Katalog der Herkunftsländer von Gästen mit Wohnsitz im Ausland modifiziert worden; Vergleiche mit früheren Jahren sind dadurch teilweise nicht möglich. Regionalisierte Ergebnisse nach Bezirken, Berlin-West, Berlin-Ost sind in Tabelle 4 ausgewiesen. Im Dezemberheft befinden sich zusätzliche Tabellen und Grafiken zum abgelaufenen Jahr.

Definitionen

Gäste: Innerhalb des Berichtszeitraums in den Beherbergungsbetrieben angekommene Personen.

Übernachtungen: Übernachtungen von Gästen, die im Berichtszeitraum ankamen oder aus dem vorherigen Berichtszeitraum noch anwesend waren.

Aufenthaltsdauer: Rechnerischer Durchschnittswert, ermittelt durch Division der Übernachtungen durch die Ankünfte.

Bettenauslastung: Rechnerischer Wert, der die prozentuale Inanspruchnahme der im Berichtszeitraum vorhandenen Übernachtungsmöglichkeiten ausdrückt. Die Übernachtungsmöglichkeiten werden durch Multiplikation der Anzahl der Betten mit den Kalendertagen ermittelt (Bettentage).

Herkunftsländer: Grundsätzlich ist der ständige Wohnsitz, nicht die Staatsangehörigkeit der Gäste, maßgebend.

Übrige Beherbergungsstätten: Überwiegend nichtgewerbliche Einrichtungen, die Gäste unter den verschiedensten Zielrichtungen beherbergen (Hütten, Jugendherbergen, Gästehäuser, Schulungs-, Ferienheime, Sanatorien).

Systematiken

In den Erhebungen werden alle Beherbergungsstätten erfasst, die den Wirtschaftsgruppen 55.1 und 55.2 der Klassifikation der Wirtschaftszweige, Ausgabe 1993, zugehören. Die Beherbergungsstatistik bezieht jedoch von der Systematik abweichend weitere Beherbergungsstätten ein, z.B. solche, die vorwiegend der Rekonvaleszenz, der Regeneration und der Rehabilitation gewidmet sind (Heilstätten, Sanatorien).

Veröffentlichungen

Ergebnisse für das Bundesgebiet:

„Beherbergung im Reiseverkehr“, Fachserie 6, Reihe 7.1, Hrsg.: Statistisches Bundesamt Wiesbaden Verlag Metzler-Poeschel, Stuttgart.

Analysen der Berliner Ergebnisse:

Paffhausen, J.: Entwicklung des Fremdenverkehrs in Berlin (West) 1960 bis 1985; „Berliner Statistik“ - Monatsschrift 1985, Heft 12, S. 366.

Schloemp, U.: Fremdenverkehr und Beherbergungsgewerbe in Berlin (West) 1987; „Berliner Statistik“ - Monatsschrift 1988, Heft 10, S. 214.

Schloemp, U.: Einführung der Beherbergungsstatistik im Ostteil Berlins; „Berliner Statistik“ - Monatsschrift 1992, Heft 8, S. 202.

Schloemp, U.: Die Struktur des Berliner Beherbergungsgewerbes am 1. Januar 1993; „Berliner Statistik“ - Monatsschrift 1994, Heft 12, S. 268.

Langer, A.: Ergebnisse der Beherbergungsstatistik in Berlin 1992 bis 1996; „Berliner Statistik“ - Monatsschrift 1998, Heft 5, S. 212.

Die Ergebnisse der letzten Kapazitätserhebung für Berlin sind im Statistischen Bericht G IV 1/G IV 2 - Kapazität der Beherbergungsstätten in Berlin am 1. Januar 1993 - veröffentlicht.

Zeichenerklärung

-	nichts vorhanden	/	Zahlenwert nicht sicher genug	()	Aussagewert ist
0	weniger als die Hälfte von 1 in	.	Zahlenwert unbekannt oder		eingeschränkt
	der letzten besetzten Stelle,		geheimzuhalten	p	vorläufige Zahl
	jedoch mehr als nichts	x	Tabellenfach gesperrt, weil	r	berichtigte Zahl
...	Angabe fällt später an		Aussage nicht sinnvoll	s	geschätzte Zahl

Durch Auf- bzw. Abrundungen von Einzelangaben können sich geringe Abweichungen in den Endsummen ergeben. Statistische Berichte mit * vor der Nummerung enthalten Angaben, die alle Statistischen Landesämter für den Bereich unter gleicher Kennziffer veröffentlichen.

**Für Rückfragen und Auskünfte steht Ihnen der Fachbereich Beherbergungsstatistik zur Verfügung:
Telefon: (030) 9021-3587/3581, e-mail: tourismus@statistik-berlin.de, Fax (030) 9021-3599**

Gästezuwachs in den Berliner Beherbergungsstätten hält an

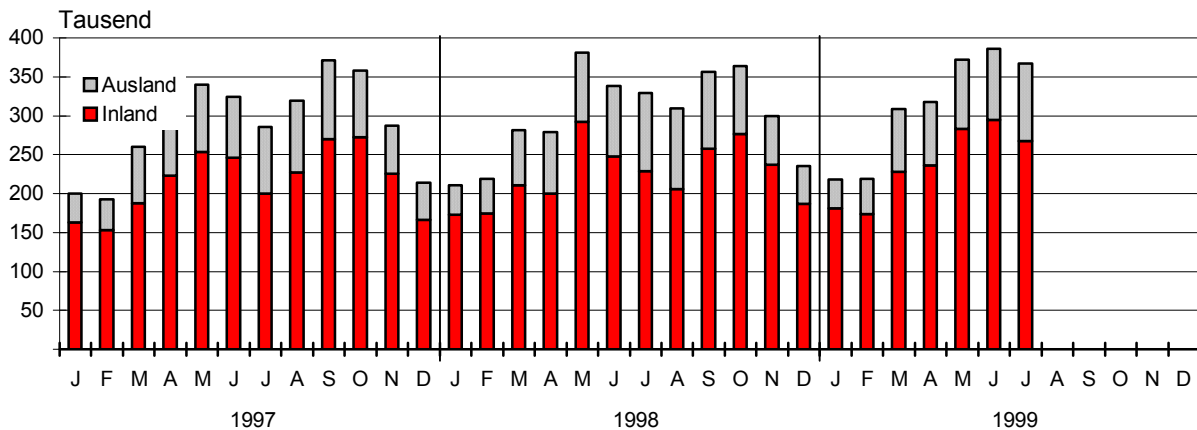
Die Beherbergungsstätten Berlins meldeten dem Statistischen Landesamt für Juli 1999 rund 367 500 Gäste und 846 800 Übernachtungen, das sind gegenüber dem gleichen Vorjahresmonat 11,7 Prozent mehr Gäste und 13 Prozent mehr Übernachtungen. Die durchschnittliche Aufenthaltsdauer blieb mit 2,3 Tagen unverändert. In die Erhebung einbezogen waren 504 Beherbergungsstätten mit neun und mehr Betten.

Die Zahl der Inlandsgäste war mit 267 700 um 17,1 Prozent höher als vor einem Jahr. Außerdem wurden 99 800 Auslandsgäste gezählt. Das waren 0,4 Prozent weniger als im Juli 1998.

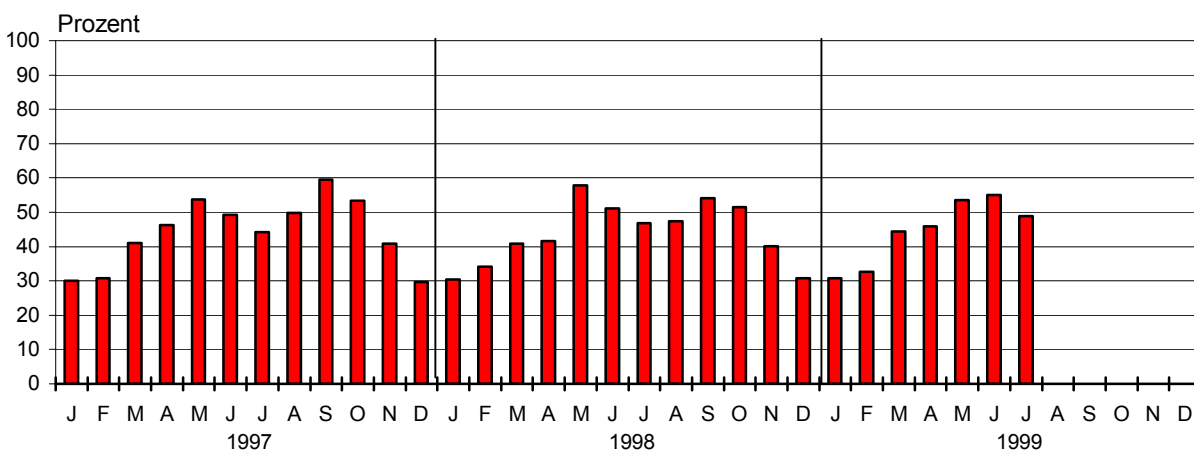
Die meisten ausländischen Besucher waren europäischer Herkunft (68 600; -3,6 Prozent). Aus Nord- und Südamerika kamen etwa 17 600 Reisende nach Berlin (+2,4 Prozent), aus Asien 10 200 (+19,8 Prozent), aus Australien, Neuseeland und Ozeanien 1 600 (+32,7 Prozent) und aus Afrika 600 (+6,2 Prozent).

Die Berliner Beherbergungsstätten boten im Juli 1999 insgesamt rund 55 900 Betten an (3 800 mehr als vor einem Jahr). Die durchschnittliche Bettenauslastung betrug 48,9 Prozent und war damit deutlich höher als im Juli 1998 (46,8 Prozent).

1. Gäste in den Beherbergungsstätten Berlins seit Januar 1997 nach Herkunft



2. Bettenauslastung in den Beherbergungsstätten Berlins seit Januar 1997



**1. Gäste, Übernachtungen und Aufenthaltsdauer in den Beherbergungsstätten Berlins im Juli 1999
nach Betriebsart und Herkunft**

Betriebsart —— Wohnsitz der Gäste	Juli 1999					Januar bis Juli 1999				
	Gäste	Veränderung gegenüber dem gleichen Vorjahresmonat in %	Übernachtungen	Veränderung gegenüber dem gleichen Vorjahresmonat in %	durchschnittliche Aufenthaltsdauer in Tagen	Gäste	Veränderung gegenüber dem gleichen Vorjahreszeitraum in %	Übernachtungen	Veränderung gegenüber dem gleichen Vorjahreszeitraum in %	durchschnittliche Aufenthaltsdauer in Tagen
	1	2	3	4	5	6	7	8	9	10
Hotels	234 431	9,0	511 458	12,0	2,2	1 450 727	8,4	3 163 240	8,0	2,2
Inland	168 085	18,0	352 194	19,4	2,1	1 080 601	11,1	2 238 779	10,5	2,1
Ausland	66 346	- 8,6	159 264	- 1,4	2,4	370 126	1,1	924 461	2,4	2,5
Gasthöfe	8 662	4,7	19 574	5,3	2,3	51 081	- 2,5	118 513	- 3,3	2,3
Inland	7 514	6,9	16 478	8,5	2,2	44 062	- 1,6	98 618	- 2,9	2,2
Ausland	1 148	- 7,9	3 096	- 8,7	2,7	7 019	- 8,3	19 895	- 5,2	2,8
Pensionen	19 058	13,3	47 405	10,5	2,5	112 430	4,1	275 993	2,4	2,5
Inland	14 822	7,7	35 549	3,8	2,4	92 634	2,0	217 503	- 0,7	2,3
Ausland	4 236	38,0	11 856	37,2	2,8	19 796	15,1	58 490	15,6	3,0
Hotels garnis	74 771	19,3	174 955	19,2	2,3	418 733	6,4	1 006 738	7,0	2,4
Inland	55 181	19,6	127 342	22,6	2,3	328 784	6,9	757 383	7,8	2,3
Ausland	19 590	18,5	47 613	11,0	2,4	89 949	4,9	249 355	4,5	2,8
Hotels, Gasthöfe, Pensionen, Hotels garnis zusammen	336 922	11,3	753 392	13,3	2,2	2 032 971	7,4	4 564 484	7,1	2,2
Inland	245 602	17,3	531 563	18,5	2,2	1 546 081	9,2	3 312 283	8,6	2,1
Ausland	91 320	- 2,2	221 829	2,5	2,4	486 890	2,1	1 252 201	3,2	2,6
Übrige Beherbergungsstätten	30 564	17,4	93 432	10,6	3,1	156 141	7,2	486 175	10,7	3,1
Inland	22 118	14,8	71 746	7,1	3,2	118 597	7,1	377 094	9,4	3,2
Ausland	8 446	24,8	21 686	24,1	2,6	37 544	7,4	109 081	15,3	2,9
Betriebe Insgesamt	367 486	11,7	846 824	13,0	2,3	2 189 112	7,4	5 050 659	7,4	2,3
Inland	267 720	17,1	603 309	17,1	2,3	1 664 678	9,1	3 689 377	8,7	2,2
Ausland	99 766	- 0,4	243 515	4,1	2,4	524 434	2,5	1 361 282	4,1	2,6
Außerdem: Campingplätze	10 748	12,3	26 466	8,0	2,5	22 437	10,7	62 420	11,7	2,8
Inland	5 627	20,9	14 102	8,4	2,5	13 380	7,7	38 343	4,6	2,9
Ausland	5 121	4,2	12 364	7,5	2,4	9 057	15,5	24 077	25,4	2,7

2. Betriebe, Gästebetten und Bettenauslastung im Beherbergungsgewerbe Berlins im Juli 1999 nach Betriebsart

Betriebsart	Juli 1999					Januar bis Juli 1999
	Betriebe 1)	Veränderung gegenüber dem gleichen Vorjahresmonat	Angebotene Betten	Veränderung gegenüber dem gleichen Vorjahresmonat in %	durchschnittliche Auslastung der Betten in %	
	1	2	3	4	5	6
Hotels	136	21	34 806	9,2	47,3	45,0
Gasthöfe	22	-	1 295	1,1	48,8	43,8
Pensionen	77	- 6	3 089	- 5,9	49,5	41,7
Hotels garnis	210	12	11 377	5,5	49,7	44,0
Zusammen	445	27	50 567	7,1	48,0	44,5
Übrige Beherbergungsstätten	59	8	5 306	9,5	57,0	46,0
Insgesamt	504	35	55 873	7,3	48,9	44,7

1) Im Berichtsmonat geöffnete Betriebe

3. Gäste, Übernachtungen und Aufenthaltsdauer in den Beherbergungsstätten Berlins im Juli 1999 nach Herkunftsländern

Herkunftsland	Juli 1999						Januar bis Juli 1999					
	Gäste	Veränderung gegen-über dem gleichen Vorj.-monat in %	Über-nach-tungen	Veränderung gegen-über dem gleichen Vorj.-monat in %	Anteil in % 1)	durchschnittliche Auf-ent-halts-dauer in Tagen	Gäste	Veränderung gegen-über dem gleichen Vorj.-zeitraum in %	Über-nach-tungen	Veränderung gegen-über dem gleichen Vorj.-zeitraum in %	Anteil in % 1)	durchschnittliche Auf-ent-halts-dauer in Tagen
	1	2	3	4	5	6	7	8	9	10	11	12
Deutschland	267 720	17,1	603 309	17,1	71,2	2,3	1 664 678	9,1	3 689 377	8,7	73,0	2,2
darunter Berlin	3 675	26,9	10 442	30,7	1,2	2,8	18 471	- 4,3	50 184	- 4,1	1,0	2,7
Ausland	99 766	- 0,4	243 515	4,1	28,8	2,4	524 434	2,5	1 361 282	4,1	27,0	2,6
Europa	68 564	- 3,6	164 737	2,5	67,6	2,4	377 895	2,3	958 080	4,0	70,4	2,5
Baltische Staaten	251	48,5	768	111,0	0,3	3,1	1 856	7,0	4 934	- 6,0	0,4	2,7
Belgien	1 984	- 8,3	4 491	- 4,2	1,8	2,3	13 601	8,9	33 051	11,7	2,4	2,4
Dänemark	6 252	- 3,8	15 118	0,8	6,2	2,4	35 745	4,8	83 798	2,5	6,2	2,3
Finnland	2 576	49,7	5 944	44,3	2,4	2,3	9 935	41,8	25 091	36,3	1,8	2,5
Frankreich	4 575	- 18,1	11 402	- 13,4	4,7	2,5	29 210	- 0,3	72 987	0,9	5,4	2,5
Griechenland	643	11,8	1 676	- 0,2	0,7	2,6	4 505	26,2	14 828	26,8	1,1	3,3
Großbritannien und Nordirland	8 966	- 23,4	21 474	- 19,3	8,8	2,4	54 618	2,1	136 784	1,5	10,0	2,5
Irland, Republik	282	- 44,4	723	- 13,6	0,3	2,6	1 671	- 0,1	4 274	9,0	0,3	2,6
Island	134	61,4	256	66,2	0,1	1,9	479	15,7	1 213	14,0	0,1	2,5
Italien	5 391	- 5,3	14 003	5,9	5,8	2,6	32 550	- 0,7	95 289	6,6	7,0	2,9
Luxemburg	481	56,7	1 047	39,0	0,4	2,2	2 020	20,2	5 202	22,1	0,4	2,6
Niederlande	6 997	32,9	18 279	47,0	7,5	2,6	34 807	26,9	89 309	28,1	6,6	2,6
Norwegen	2 207	6,9	4 475	18,1	1,8	2,0	13 603	- 2,1	25 277	- 1,3	1,9	1,9
Österreich	2 790	- 6,3	6 916	- 1,8	2,8	2,5	18 463	1,2	49 888	5,3	3,7	2,7
Polen	1 759	27,4	3 293	20,1	1,4	1,9	10 979	4,3	21 973	- 0,6	1,6	2,0
Portugal	701	45,1	1 952	62,9	0,8	2,8	3 378	20,3	10 951	40,0	0,8	3,2
Russland	1 008	- 47,3	3 866	- 32,4	1,6	3,8	7 015	- 44,3	23 605	- 38,3	1,7	3,4
Schweden	9 407	2,6	17 604	- 1,6	7,2	1,9	37 685	- 4,2	80 599	- 4,6	5,9	2,1
Schweiz	5 309	8,0	12 503	2,7	5,1	2,4	29 386	1,1	74 973	3,4	5,5	2,6
Spanien	4 154	- 25,0	11 520	0,3	4,7	2,8	15 950	- 7,5	47 005	3,4	3,5	2,9
Tschechische Republik	530	60,1	1 256	73,2	0,5	2,4	4 225	7,6	8 892	1,3	0,7	2,1
Türkei	364	17,4	1 192	58,9	0,5	3,3	3 270	11,1	9 968	10,6	0,7	3,0
Ungarn	418	19,8	1 204	51,8	0,5	2,9	2 442	13,0	7 206	28,4	0,5	3,0
Sonstige europäische Länder	1 385	- 2,1	3 775	13,0	1,6	2,7	10 502	- 5,7	30 983	- 4,1	2,3	3,0
darunter												
Europ. GUS-Staaten (o. Russland)	404	32,9	1 610	54,1	0,7	4,0	2 534	- 8,8	8 796	2,0	0,6	3,5
Kroatien	121	55,1	235	57,7	0,1	1,9	800	- 0,7	2 655	12,3	0,2	3,3
Slowakei	71	31,5	128	6,7	0,1	1,8	672	30,7	1 750	24,0	0,1	2,6
Afrika	583	6,2	1 936	10,4	0,8	3,3	4 018	2,8	14 318	6,5	1,1	3,6
Republik Südafrika	199	- 5,2	600	- 0,8	0,2	3,0	1 154	23,0	3 765	30,9	0,3	3,3
Sonstige afrikanische Länder	384	13,3	1 336	16,3	0,5	3,5	2 864	- 3,5	10 553	- 0,1	0,8	3,7
darunter												
Ägypten	75	167,9	312	246,7	0,1	4,2	534	17,1	2 194	19,3	0,2	4,1
Nigeria	28	100,0	74	- 50,0	0,0	2,6	83	56,6	277	- 8,0	0,0	3,3
Asien	10 183	19,8	23 757	21,1	9,8	2,3	44 962	4,7	117 974	10,5	8,7	2,6
Arabische Golfstaaten	216	16,8	412	- 36,0	0,2	1,9	1 615	4,6	4 635	- 6,5	0,3	2,9
China VR, einschl. Honkong	1 570	6,7	3 378	9,4	1,4	2,2	6 758	- 8,4	14 539	- 7,3	1,1	2,2
Israel	1 398	29,8	4 599	31,6	1,9	3,3	5 052	- 2,9	17 518	10,1	1,3	3,5
Japan	5 084	14,4	10 330	8,6	4,2	2,0	21 999	5,7	50 778	8,2	3,7	2,3
Süd-Korea	298	56,8	720	90,5	0,3	2,4	1 119	25,2	3 693	37,3	0,3	3,3
Taiwan	574	31,4	1 289	69,6	0,5	2,2	1 842	49,6	4 463	53,9	0,3	2,4
Sonstige asiatische Länder	1 043	50,5	3 029	73,1	1,2	2,9	6 577	11,8	22 348	26,7	1,6	3,4
darunter												
Indien	90	- 1,1	442	48,8	0,2	4,9	872	30,7	3 902	89,9	0,3	4,5
Thailand	61	238,9	138	452,0	0,1	2,3	677	132,6	2 258	108,5	0,2	3,3
Amerika	17 639	2,4	46 146	0,7	18,9	2,6	80 052	5,9	229 452	5,3	16,9	2,9
Kanada	1 256	14,0	4 410	54,5	1,8	3,5	5 452	15,1	19 007	35,0	1,4	3,5
USA	14 185	4,2	35 328	- 2,4	14,5	2,5	63 375	6,6	177 064	3,4	13,0	2,8
Mittelamerika und Karibik	824	10,3	2 194	10,9	0,9	2,7	3 005	8,9	8 680	1,9	0,6	2,9
darunter Mexiko	546	19,2	1 439	59,0	0,6	2,6	1 654	22,2	4 442	34,7	0,3	2,7
Brasilien	574	- 32,4	1 606	- 34,8	0,7	2,8	2 790	- 25,0	8 154	- 21,2	0,6	2,9
Sonstige südamerikanische Länder	800	- 12,4	2 608	11,5	1,1	3,3	5 430	11,5	16 547	20,7	1,2	3,0
darunter Argentinien	305	- 15,7	1 113	7,5	0,5	3,6	2 371	5,6	7 447	21,4	0,5	3,1
Australien, Neuseeland, Ozeanien	1 600	32,7	4 119	48,3	1,7	2,6	7 515	22,8	22 166	29,0	1,6	2,9
Ohne Angaben des Wohnsitzes	1 197	- 24,0	2 820	- 14,1	1,2	2,4	9 992	- 27,3	19 292	- 37,3	1,4	1,9
Insgesamt	367 486	11,7	846 824	13,0	100,0	2,3	2 189 112	7,4	5 050 659	7,4	100,0	2,3

1) Bei Übernachtungen von Gästen aus Deutschland, aus Berlin und dem Ausland zusammen: Anteil an allen Übernachtungen;
sonst: Anteil an allen Übernachtungen von Ausländern.

4. Betriebe, Betten, Gäste und Übernachtungen im Beherbergungsgewerbe Berlins im Juli 1999 nach Bezirken

Bezirk	Betriebe 1)	Veränderung gegenüber dem gleichen Vorjahres- zeitraum	Angebotene Betten	Veränderung gegenüber dem gleichen Vorjahres- monat in %	Gäste				Übernachtungen			
					insgesamt	Veränderung gegenüber dem gleichen Vorjahres- zeitraum in %	darunter mit Wohnsitz im Ausland	Veränderung gegenüber dem gleichen Vorjahres- zeitraum in %	insgesamt	Veränderung gegenüber dem gleichen Vorjahres- zeitraum in %	darunter von Gästen mit Wohnsitz im Ausland	Veränderung gegenüber dem gleichen Vorjahres- zeitraum in %
	1	2	3	4	5	6	7	8	9	10	11	12
Juli 1999												
Mitte	35	5	8 096	2,6	64 755	8,2	22 622	- 2,0	142 271	10,7	53 515	1,2
Tiergarten	19	2	5 056	5,2	35 790	11,2	12 074	- 5,0	82 550	11,8	28 961	- 1,1
Wedding	6	- 2	731	- 7,5	3 743	- 8,0	864	50,8	11 466	- 1,7	2 835	108,9
Prenzlauer Berg	8	4	1 203	198,5	9 696	250,0	3 110	281,6	17 762	193,2	5 897	201,0
Friedrichshain	11	3	1 415	35,3	8 707	28,2	2 361	46,1	19 097	22,9	5 091	27,2
Kreuzberg	15	3	1 260	12,5	8 223	17,7	1 587	23,3	21 280	18,9	4 508	24,3
Charlottenburg	109	2	10 781	6,3	77 004	13,7	21 960	15,3	174 618	13,0	54 571	11,2
Spandau	23	2	2 078	1,3	10 599	16,6	1 733	10,2	27 570	29,6	7 310	53,8
Wilmerdorf	66	- 3	4 507	- 3,3	29 357	11,4	7 943	19,3	74 972	11,4	20 568	15,8
Zehlendorf	20	- 1	1 221	- 0,4	7 017	4,6	1 711	13,5	22 453	2,0	4 363	3,4
Schöneberg	26	- 1	3 207	2,8	22 009	3,3	8 153	- 6,3	50 116	3,4	18 992	- 3,0
Steglitz	18	3	1 128	13,0	6 187	35,0	772	41,4	13 486	15,7	2 019	22,9
Tempelhof	11	- 1	461	2,0	2 811	13,1	255	20,3	6 138	21,8	710	64,7
Neukölln	25	-	3 878	0,1	19 567	- 27,0	3 283	- 69,7	42 526	- 16,6	8 500	- 53,2
Treptow	8	2	607	78,0	3 287	104,3	738	138,8	7 088	112,3	1 457	148,2
Köpenick	21	3	2 025	17,9	10 296	69,2	797	217,5	25 586	70,5	2 336	379,7
Lichtenberg	8	- 2	1 973	4,6	9 719	34,7	1 773	54,4	22 603	40,4	4 006	44,5
Weißensee	7	3	311	62,0	1 653	72,0	434	305,6	3 635	82,5	736	215,9
Pankow	8	-	426	- 4,3	2 310	12,0	327	- 17,0	4 366	17,0	571	- 7,6
Reinickendorf	36	6	3 555	17,7	24 514	1,0	4 927	- 11,5	53 359	7,4	10 249	- 6,2
Marzahn	6	2	395	27,8	2 956	43,5	351	- 65,2	5 601	16,2	749	- 74,6
Hohenschönhausen	5	1	1 164	- 7,4	5 421	- 6,2	1 871	- 10,6	14 844	- 14,0	5 294	- 17,3
Hellersdorf	13	4	395	31,2	1 865	69,4	120	6,2	3 437	32,4	277	2,6
Berlin	504	35	55 873	7,3	367 486	11,7	99 766	- 0,4	846 824	13,0	243 515	4,1
Berlin-West	374	10	37 863	4,4	246 821	6,1	65 262	- 5,7	580 534	8,6	163 586	1,7
Berlin-Ost	130	25	18 010	14,1	120 665	25,3	34 504	11,6	266 290	23,9	79 929	9,2
Januar bis Juli 1999												
Mitte	x	x	x	x	407 656	6,8	117 698	5,7	887 263	7,6	292 819	7,0
Tiergarten	x	x	x	x	231 599	8,9	77 056	0,7	532 150	7,6	199 636	1,7
Wedding	x	x	x	x	22 759	- 5,6	3 916	25,9	68 163	- 3,3	12 754	37,3
Prenzlauer Berg	x	x	x	x	53 848	220,3	13 652	151,7	107 568	182,7	29 096	124,3
Friedrichshain	x	x	x	x	48 406	23,6	8 541	21,8	112 256	18,9	21 702	6,2
Kreuzberg	x	x	x	x	47 044	15,2	9 676	7,5	122 381	19,3	28 288	6,1
Charlottenburg	x	x	x	x	438 639	- 0,4	112 859	1,7	1 022 936	0,7	311 003	4,0
Spandau	x	x	x	x	68 563	0,4	9 852	- 15,2	158 978	3,6	29 182	1,1
Wilmerdorf	x	x	x	x	167 417	2,7	38 310	2,7	429 926	4,5	106 552	2,5
Zehlendorf	x	x	x	x	39 252	1,2	6 456	3,8	118 312	1,8	16 917	- 5,2
Schöneberg	x	x	x	x	125 934	1,2	40 743	- 2,5	295 246	3,9	106 662	4,0
Steglitz	x	x	x	x	32 362	- 0,1	4 196	- 6,2	78 409	- 0,4	12 951	- 15,6
Tempelhof	x	x	x	x	18 389	2,0	1 983	0,3	37 149	1,2	4 612	-
Neukölln	x	x	x	x	125 263	- 5,2	17 771	- 34,8	273 745	- 7,4	48 321	- 28,4
Treptow	x	x	x	x	17 628	96,5	3 449	134,1	38 797	76,1	8 181	138,0
Köpenick	x	x	x	x	62 186	88,6	5 036	184,4	142 296	75,2	12 803	165,2
Lichtenberg	x	x	x	x	63 594	23,2	11 680	31,8	144 997	21,4	28 654	32,6
Weißensee	x	x	x	x	8 499	40,0	1 867	243,8	19 177	37,6	4 132	206,1
Pankow	x	x	x	x	13 197	7,7	1 626	- 33,2	25 393	4,6	3 783	- 30,0
Reinickendorf	x	x	x	x	136 934	- 4,3	25 079	- 11,3	297 314	1,9	52 837	- 4,7
Marzahn	x	x	x	x	14 587	143,1	1 352	- 34,9	26 022	94,7	3 289	- 46,3
Hohenschönhausen	x	x	x	x	36 188	- 4,5	11 199	- 4,8	94 044	- 10,1	26 029	- 9,5
Hellersdorf	x	x	x	x	9 168	33,0	437	- 21,4	18 137	29,3	1 079	- 19,5
Berlin	x	x	x	x	2 189 112	7,4	524 434	2,5	5 050 659	7,4	1 361 282	4,1
Berlin-West	x	x	x	x	1 454 155	1,1	347 897	- 3,0	3 434 709	2,5	929 715	0,2
Berlin-Ost	x	x	x	x	734 957	22,4	176 537	15,2	1 615 950	19,7	431 567	13,6

1) Im Berichtsmonat geöffnete Betriebe

5. Gäste und Übernachtungen in den Beherbergungsstätten Berlins im Juli 1999 nach Betriebsart und Betriebsgrößenklassen

Betriebsart —— Größenklasse	Betriebe	Angebotene Betten	Gäste					Übernachtungen			
			insgesamt	Veränderung gegenüber dem Vorjahr in %	darunter mit Wohnsitz im Ausland		insgesamt	Veränderung gegenüber dem Vorjahr in %	darunter von Gästen mit Wohnsitz im Ausland		
					absolut	in %			absolut	in %	
1	2	3	4	5	6	7	8	9	10		
Hotels, Gasthöfe, Pensionen, Hotels garnis											
Hotels											
unter 15 Betten	3	32	161	x	15	9,3	378	x	38	10,1	
15 bis 29 Betten	9	195	876	28,1	53	6,1	2 260	29,4	147	6,5	
30 bis 99 Betten	40	2 525	16 336	43,0	3 358	20,6	36 745	60,6	8 756	23,8	
100 bis 249 Betten	37	6 532	44 290	14,4	9 946	22,5	92 601	6,5	23 691	25,6	
250 bis 499 Betten	28	9 828	65 596	20,8	15 899	24,2	149 765	25,8	38 803	25,9	
500 bis 999 Betten	16	11 026	73 326	3,5	24 071	32,8	155 919	4,3	58 147	37,3	
1000 und mehr Betten	3	4 668	33 846	- 13,5	13 004	38,4	73 790	- 3,4	29 682	40,2	
Zusammen	136	34 806	234 431	9,0	66 346	28,3	511 458	12,0	159 264	31,1	
Gasthöfe											
unter 15 Betten	3	35	112	- 21,1	5	4,5	248	12,2	16	6,5	
15 bis 29 Betten	9	165	683	6,1	24	3,5	1 548	- 3,9	62	4,0	
30 bis 99 Betten	6	291	2 438	41,9	205	8,4	5 319	68,0	657	12,4	
100 und mehr Betten	4	804	5 429	- 5,9	914	16,8	12 459	- 8,3	2 361	19,0	
Zusammen	22	1 295	8 662	4,7	1 148	13,3	19 574	5,3	3 096	15,8	
Pensionen											
unter 15 Betten	9	101	432	- 11,5	28	6,5	1 261	- 19,0	92	7,3	
15 bis 29 Betten	33	697	3 170	14,7	364	11,5	8 259	10,8	1 219	14,8	
30 bis 99 Betten	27	1 291	8 503	7,7	1 628	19,1	20 594	10,0	4 869	23,6	
100 und mehr Betten	8	1 000	6 953	22,5	2 216	31,9	17 291	14,1	5 676	32,8	
Zusammen	77	3 089	19 058	13,3	4 236	22,2	47 405	10,5	11 856	25,0	
Hotels garnis											
unter 15 Betten	20	244	1 194	- 1,6	313	26,2	3 564	9,8	1 016	28,5	
15 bis 29 Betten	68	1 481	8 103	29,3	1 116	13,8	20 498	28,9	3 164	15,4	
30 bis 99 Betten	102	5 857	38 870	16,0	10 478	27,0	89 385	14,4	25 296	28,3	
100 und mehr Betten	20	3 795	26 604	22,7	7 683	28,9	61 508	24,2	18 137	29,5	
Zusammen	210	11 377	74 771	19,3	19 590	26,2	174 955	19,2	47 613	27,2	
Insgesamt											
unter 15 Betten	35	412	1 899	3,0	361	19,0	5 451	8,5	1 162	21,3	
15 bis 29 Betten	119	2 538	12 832	23,9	1 557	12,1	32 565	21,9	4 592	14,1	
30 bis 99 Betten	175	9 964	66 147	21,3	15 669	23,7	152 043	23,7	39 578	26,0	
100 bis 249 Betten	66	10 994	76 355	13,3	19 514	25,6	166 182	8,2	46 832	28,2	
250 bis 499 Betten	31	10 965	72 517	23,5	17 144	23,6	167 442	28,1	41 836	25,0	
500 bis 999 Betten	16	11 026	73 326	3,5	24 071	32,8	155 919	4,3	58 147	37,3	
1000 und mehr Betten	3	4 668	33 846	- 13,5	13 004	38,4	73 790	- 3,4	29 682	40,2	
Zusammen	445	50 567	336 922	11,3	91 320	27,1	753 392	13,3	221 829	29,4	
übrige Beherbergungsstätten											
Erholungs-, Ferien- und Schulungsheime, Sanatorien, Kurkrankenhäuser											
unter 30 Betten	5	104	307	130,8	62	20,2	977	222,4	464	47,5	
30 bis 99 Betten	24	1 461	6 261	30,5	839	13,4	19 954	2,7	3 737	18,7	
100 bis 249 Betten	9	1 359	5 915	- 3,4	764	12,9	19 979	- 6,9	2 278	11,4	
250 und mehr Betten	3	974	6 667	12,3	1 431	21,5	21 765	12,7	3 365	15,5	
Zusammen	41	3 898	19 150	12,7	3 096	16,2	62 675	3,6	9 844	15,7	
Ferienhäuser u. -wohnungen, Hütten, Jugendherbergen und ähnl. Einrichtungen	18	1 408	11 414	26,1	5 350	46,9	30 757	28,2	11 842	38,5	
Insgesamt											
unter 30 Betten	9	199	584	125,5	86	14,7	2 260	261,6	531	23,5	
30 bis 99 Betten	34	1 953	9 420	49,7	2 872	30,5	28 159	24,0	8 457	30,0	
100 bis 249 Betten	11	1 580	7 646	- 4,0	1 316	17,2	24 526	- 5,0	3 630	14,8	
250 und mehr Betten	5	1 574	12 914	12,1	4 172	32,3	38 487	9,0	9 068	23,6	
Zusammen	59	5 306	30 564	17,4	8 446	27,6	93 432	10,6	21 686	23,2	
Betriebe insgesamt											
unter 15 Betten	37	440	2 003	8,1	361	18,0	5 759	13,4	1 162	20,2	
15 bis 29 Betten	126	2 709	13 312	25,5	1 643	12,3	34 517	26,5	5 123	14,8	
30 bis 99 Betten	209	11 917	75 567	24,2	18 541	24,5	180 202	23,8	48 035	26,7	
100 bis 249 Betten	77	12 574	84 001	11,4	20 830	24,8	190 708	6,3	50 462	26,5	
250 bis 499 Betten	36	12 539	85 431	21,6	21 316	25,0	205 929	24,0	50 904	24,7	
500 bis 999 Betten	16	11 026	73 326	3,5	24 071	32,8	155 919	4,3	58 147	37,3	
1000 und mehr Betten	3	4 668	33 846	- 13,5	13 004	38,4	73 790	- 3,4	29 682	40,2	
Zusammen	504	55 873	367 486	11,7	99 766	27,1	846 824	13,0	243 515	28,8	