

---

Herausgeber: Statistisches Landesamt Berlin, Alt-Friedrichsfelde 60, 10315 Berlin (Lichtenberg)  
Information und Beratung: Telefon: 9021 3434, Telefax: 9021 3655, Internet: <http://www.statistik-berlin.de>

G IV 1 - m 12/99  
G IV 2 - m 12/99

Ausgegeben im März 2000

## Fremdenverkehr und Beherbergungskapazität in Berlin Dezember 1999

<b>Erläuterungen</b> .....	2
----------------------------	---

## Grafiken

1. Gäste in den Beherbergungsstätten seit 1997 nach Herkunft.....	4
2. Bettenauslastung in den Beherbergungsstätten seit 1997 .....	4
3. Auslandsgäste in den Beherbergungsstätten Berlins 1998 und 1999 nach ausgewählten Herkunftsländern .....	5

## Text

Kurzdarstellung der Ergebnisse .....	5
--------------------------------------	---

## Tabellen

1. Gäste, Übernachtungen und Aufenthaltsdauer in den Beherbergungsstätten Berlins nach Betriebsart und Herkunft.....	6
2. Betriebe, Gästebetten und Bettenauslastung im Beherbergungsgewerbe nach Betriebsart .....	6
3. Gäste, Übernachtungen und Aufenthaltsdauer in den Beherbergungsstätten nach Herkunftsländern .....	7
4. Betriebe, Betten, Gäste und Übernachtungen im Beherbergungsgewerbe Berlins nach Bezirken .....	8
5. Gäste und Übernachtungen in den Beherbergungsstätten Berlins nach Beherbergungsart und Betriebsgrößenklassen.....	9
6. Gäste in den Beherbergungsstätten Berlins im Jahr 1999 nach Betriebsart und Monaten.....	10
7. Übernachtungen in den Beherbergungsstätten Berlins 1999 nach Betriebsart und Monaten .....	11

## Erläuterungen

### Ziel der Statistik

Aufgabe der monatlichen Statistik der Beherbergung im Reiseverkehr ist es, verlässliche Aussagen über den Stand und vor allem die kurzfristige Entwicklung des Tourismus in der Bundesrepublik Deutschland zu liefern. Sie ist eine unentbehrliche Informationsquelle für das Beherbergungsgewerbe selbst, seine lokalen und regionalen Verbände sowie für die Länder und Gemeinden. Darüber hinaus werden Daten dieser Statistik dafür benötigt, Verpflichtungen gegenüber den Vereinten Nationen, der OECD und der EU nachzukommen. In Ergänzung der monatlichen Statistik wird im Abstand von sechs Jahren die sogenannte Kapazitätserhebung der Beherbergungsstätten durchgeführt, die vor allem Ergebnisse über die Angebotsstruktur der Unterkünfte liefert.

Erhebungsmerkmale der vorliegenden monatlichen Statistik sind Ankünfte und Übernachtungen von Gästen im Reiseverkehr; bei Gästen mit Wohnsitz im Ausland wird auch das Herkunftsland erfragt. Außerdem werden die Anzahl der im Berichtsmonat angebotenen Fremdenbetten und Wohneinheiten sowie die Anzahl der Stellplätze auf Campingplätzen erhoben.

### Rechtsgrundlage

Rechtsgrundlage für die Erhebung ist das Gesetz über die Statistik der Beherbergung im Reiseverkehr (Beherbergungsstatistikgesetz - BeherbStatG) vom 14. Juli 1980 (BGBl. I S. 953) in Verbindung mit dem Gesetz über die Statistik für Bundeszwecke (BStatG) vom 22. Januar 1987 (BGBl. I S. 462,565), zuletzt geändert durch Artikel 2 des Gesetzes vom 16. Juni 1998 (BGBl. I S. 1300).

### Berichtskreis

Zum Berichtskreis gehören alle Beherbergungsstätten mit neun und mehr Gästebetten und Campingplätze, und zwar unabhängig davon, ob die Beherbergung Hauptzweck (z.B. bei Hotels, Pensionen) oder nur Nebenzweck des Betriebs (z.B. bei Heilstätten, Sanatorien) ist.

### Methodische Hinweise

1994 ist der Katalog der Herkunftsländer von Gästen mit Wohnsitz im Ausland modifiziert worden; Vergleiche mit früheren Jahren sind dadurch teilweise nicht möglich. Regionalisierte Ergebnisse nach Bezirken, Berlin-West, Berlin-Ost sind in Tabelle 4 ausgewiesen. Im Dezemberheft befinden sich zusätzliche Tabellen und Grafiken zum abgelaufenen Jahr.

## Definitionen

**Gäste:** Innerhalb des Berichtszeitraums in den Beherbergungsbetrieben angekommene Personen.

**Übernachtungen:** Übernachtungen von Gästen, die im Berichtszeitraum ankamen oder aus dem vorherigen Berichtszeitraum noch anwesend waren.

**Aufenthaltsdauer:** Rechnerischer Durchschnittswert, ermittelt durch Division der Übernachtungen durch die Ankünfte.

**Bettenauslastung:** Rechnerischer Wert, der die prozentuale Inanspruchnahme der im Berichtszeitraum vorhandenen Übernachtungsmöglichkeiten ausdrückt. Die Übernachtungsmöglichkeiten werden durch Multiplikation der Anzahl der Betten mit den Kalendertagen ermittelt (Bettentage).

**Herkunftsländer:** Grundsätzlich ist der ständige Wohnsitz, nicht die Staatsangehörigkeit der Gäste, maßgebend.

**Übrige Beherbergungsstätten:** Überwiegend nichtgewerbliche Einrichtungen, die Gäste unter den verschiedensten Zielrichtungen beherbergen (Hütten, Jugendherbergen, Gästehäuser, Schulungs-, Ferienheime, Sanatorien).

## Systematiken

In den Erhebungen werden alle Beherbergungsstätten erfasst, die den Wirtschaftsgruppen 55.1 und 55.2 der Klassifikation der Wirtschaftszweige, Ausgabe 1993, zugehören. Die Beherbergungsstatistik bezieht jedoch von der Systematik abweichend weitere Beherbergungsstätten ein, z.B. solche, die vorwiegend der Rekonvaleszenz, der Regeneration und der Rehabilitation gewidmet sind (Heilstätten, Sanatorien).

## Veröffentlichungen

Ergebnisse für das Bundesgebiet:

„Beherbergung im Reiseverkehr“, Fachserie 6, Reihe 7.1, Hrsg.: Statistisches Bundesamt Wiesbaden Verlag Metzler-Poeschel, Stuttgart.

Analysen der Berliner Ergebnisse:

Schloemp, U.: Einführung der Beherbergungsstatistik im Ostteil Berlins; „Berliner Statistik“ - Monatsschrift 1992, Heft 8, S. 202.

Schloemp, U.: Die Struktur des Berliner Beherbergungsgewerbes am 1. Januar 1993; „Berliner Statistik“ - Monatsschrift 1994, Heft 12, S. 268.

Langer, A.: Ergebnisse der Beherbergungsstatistik in Berlin 1992 bis 1996; „Berliner Statistik“ - Monatsschrift 1998, Heft 5, S. 212.

Langer, A.: Fremdenverkehr 1997 in Berlin und ausgewählten deutschen Großstädten; „Berliner Statistik“ - Monatsschrift 1999, Heft 1, S. 22.

Die Ergebnisse der Kapazitätserhebung 1993 für Berlin sind im Statistischen Bericht G IV 1/G IV 2 - Kapazität der Beherbergungsstätten in Berlin am 1. Januar 1993 - veröffentlicht.

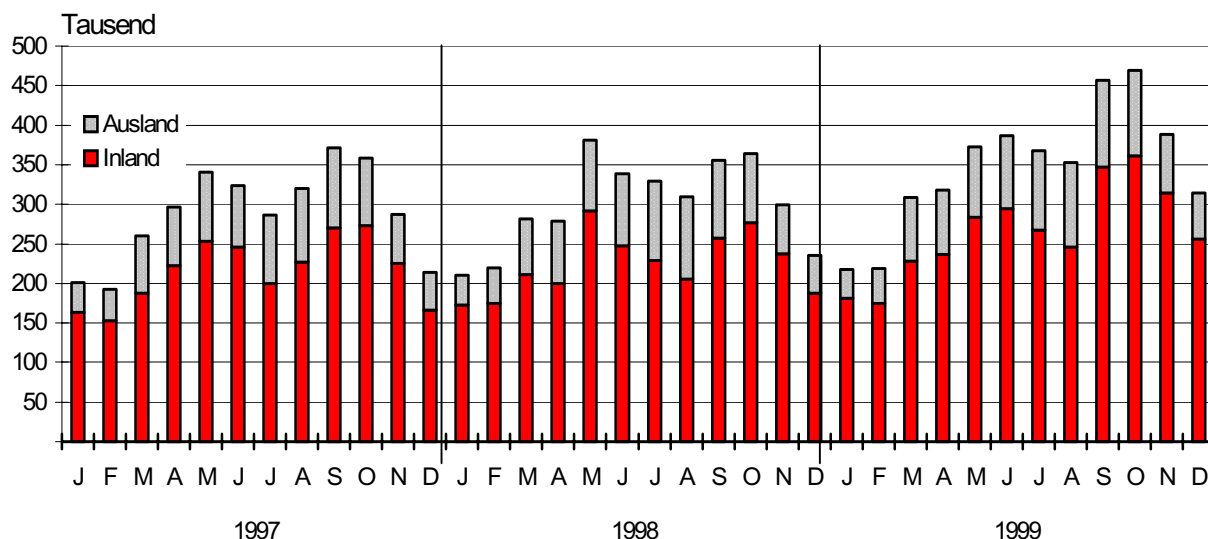
## Zeichenerklärung

-	nichts vorhanden	/	Zahlenwert nicht sicher genug	( )	Aussagewert ist
0	weniger als die Hälfte von 1 in	.	Zahlenwert unbekannt oder		eingeschränkt
	der letzten besetzten Stelle,		geheimzuhalten	p	vorläufige Zahl
	jedoch mehr als nichts	x	Tabellenfach gesperrt, weil	r	berichtigte Zahl
...	Angabe fällt später an		Aussage nicht sinnvoll	s	geschätzte Zahl

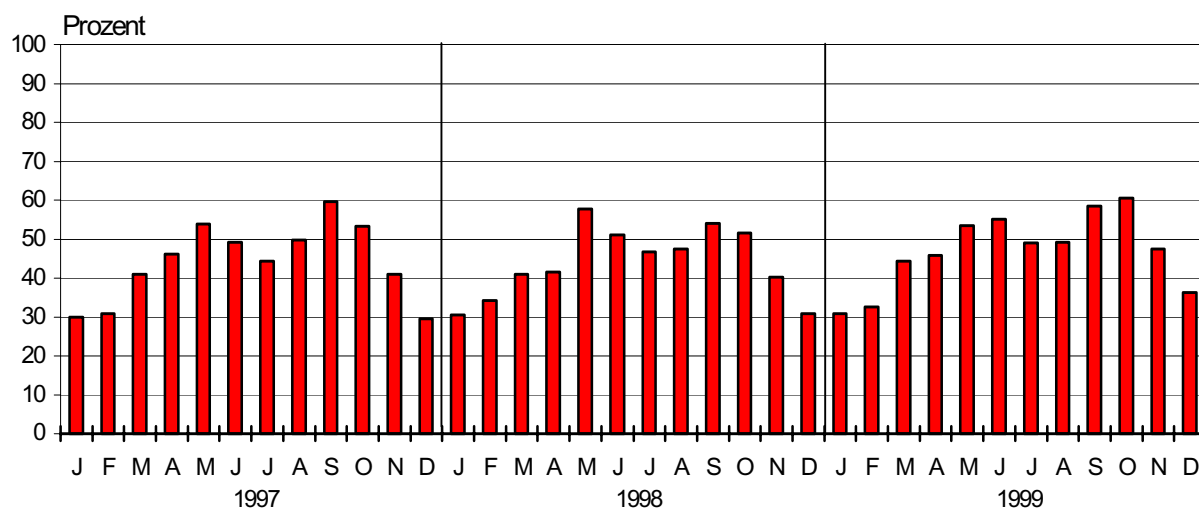
Durch Auf- bzw. Abrundungen von Einzelangaben können sich geringe Abweichungen in den Endsummen ergeben. Statistische Berichte mit \* vor der Nummerung enthalten Angaben, die alle Statistischen Landesämter für den Bereich unter gleicher Kennziffer veröffentlichen.

**Für Rückfragen und Auskünfte steht Ihnen der Fachbereich Beherbergungsstatistik zur Verfügung Telefon: (030) 9021-3587/3581- Fax: (030) 9021-3599 - E-Mail: [tourismus@statistik-berlin.de](mailto:tourismus@statistik-berlin.de).**

## 1. Gäste in den Beherbergungsstätten Berlins seit Januar 1997 nach Herkunft



## 2. Bettenauslastung in den Beherbergungsstätten Berlins seit Januar 1997



## Tourismusstatistik 1999: Besucherrekord in Berlin

Im vergangenen Jahr wurden nach Angaben des Statistischen Landesamts in den Berliner Beherbergungsstätten mit neun und mehr Betten insgesamt rund 4,17 Millionen Gäste gezählt, die 9,48 Millionen Übernachtungen gebucht haben. Das waren 15,8 Prozent mehr Gäste und 14,6 Prozent mehr Übernachtungen als im Jahr 1998. Daraus errechnet sich eine durchschnittliche Aufenthaltsdauer der Gäste von unverändert 2,3 Tagen. Die Bettenauslastung in den Beherbergungsbetrieben stieg trotz anhaltender Zunahme der Gesamtbettenzahl im Jahresverlauf an und erreichte mit 47,1 Prozent (nach 44 Prozent im Vorjahr) den höchsten Wert seit 1993.

Die Zahl der Gäste in den Beherbergungsbetrieben aus dem Ausland stieg gegenüber dem Vorjahr um 7,7 Prozent auf 982 000. Ihr Anteil an allen Berlinbesuchern sank dennoch von 25,3 Prozent auf 23,5 Prozent, da die Zahl der inländischen Gäste stärker anstieg, und zwar um 18,5 Prozent.

Von den ausländischen Gästen insgesamt war der Anteil der Europäer mit 72,3 Prozent am höchsten, gefolgt von den Besuchern aus Amerika mit 14,5 Prozent, Reisenden aus Asien (9,3 Prozent) sowie der übrigen Welt (2,2 Prozent).

Darüber hinaus wird die Herkunft der Gäste aus dem Ausland in der deutschen Beherbergungsstatistik nach fast 50 Ländern und Regionen (Ländergruppen) aufgeschlüsselt. An der Spitze lagen einmal mehr die Gäste aus den USA (112 400; +5,2 Prozent) vor Großbritannien und Nordirland (99 100; +4,1 Prozent), Dänemark (73 100; +6,7 Prozent), Schweden (66 700; +2,2 Prozent) und Italien (66 600; +8,3 Prozent). Die drei Länder mit dem vergleichsweise geringsten Gästeaufkommen wiesen relativ hohe Zuwachsraten auf. Es handelt sich dabei um Nigeria (200; +49,2 Prozent), Island (900; +19,3 Prozent) und Thailand (1000; +81,6 Prozent).

Die sieben Berliner Campingplätze mit Stellplätzen für Urlaubscamping konnten 1999 ihre Gästezahl um 16,8 Prozent auf 39 800 steigern. Auch die Zahl der Übernachtungen stieg dort um 16,8 Prozent auf 115 600.

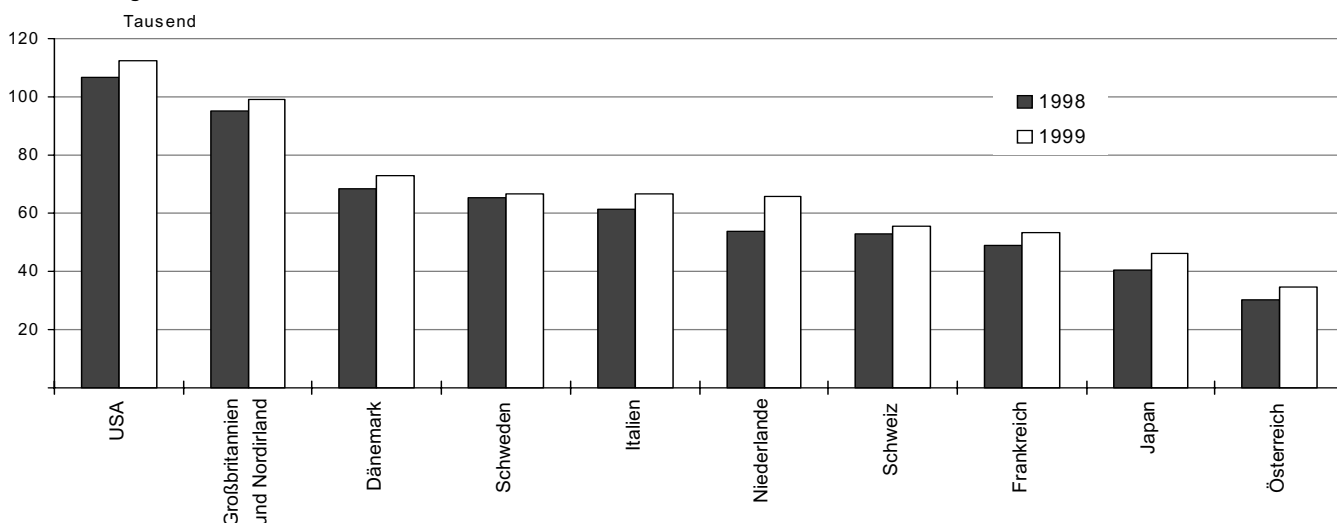
Die Beherbergungsstätten Berlins meldeten dem Statistischen Landesamt für Dezember 1999 rund 314 000 Gäste und 651 900 Übernachtungen, das sind gegenüber dem gleichen Vorjahresmonat 33,4 Prozent mehr Gäste und 33 Prozent mehr Übernachtungen. Die durchschnittliche Aufenthaltsdauer war mit 2,1 Tagen ebenso lang wie zwölf Monate zuvor. In die Erhebung einbezogen waren 513 Beherbergungsstätten mit neun und mehr Betten.

Die Zahl der Inlandsgäste erhöhte sich um 36,6 Prozent auf rund 255 600. Aus dem Ausland wurden 58 400 Gäste registriert. Das waren 20,9 Prozent mehr als im Dezember 1998.

Gut drei Viertel aller ausländischen Berlinbesucher kamen aus europäischen Ländern (44 500; +18,2 Prozent). Aus Nord- und Südamerika kamen etwa 6 800 Reisende nach Berlin (+36 Prozent), aus Asien 4 900 (+21,4 Prozent), aus Australien, Neuseeland und Ozeanien 700 (+16 Prozent) und aus Afrika 500 (+60,7 Prozent).

Die Berliner Beherbergungsstätten boten im Dezember 1999 insgesamt rund 58 500 Betten an (6 100 mehr als vor einem Jahr). Die durchschnittliche Bettenauslastung betrug 36,2 Prozent und war damit deutlich höher als im Dezember 1998 (30,8 Prozent).

**3. Ausländische Gäste in den Beherbergungsstätten Berlins 1998 und 1999  
nach ausgewählten Herkunftsländern**



**1. Gäste, Übernachtungen und Aufenthaltsdauer in den Beherbergungsstätten Berlins im Dezember 1999**  
nach Betriebsart und Herkunft

Betriebsart ----- Wohnsitz der Gäste	Dezember 1999					Januar bis Dezember 1999				
	Gäste	Veränderung gegenüber dem gleichen Vorjahresmonat in %	Übernachtungen	Veränderung gegenüber dem gleichen Vorjahresmonat in %	durchschnittliche Aufenthaltsdauer in Tagen	Gäste	Veränderung gegenüber dem gleichen Vorjahreszeitraum in %	Übernachtungen	Veränderung gegenüber dem gleichen Vorjahreszeitraum in %	durchschnittliche Aufenthaltsdauer in Tagen
	1	2	3	4	5	6	7	8	9	10
Hotels	215 218	30,3	426 157	31,6	2,0	2 806 665	17,1	6 044 135	15,8	2,2
Inland	176 014	34,4	328 216	34,0	1,9	2 107 906	21,0	4 291 779	19,1	2,0
Ausland	39 204	14,7	97 941	23,9	2,5	698 759	6,6	1 752 356	8,6	2,5
Gasthöfe	6 116	12,1	12 886	8,6	2,1	97 628	8,4	220 148	7,1	2,3
Inland	5 515	14,4	11 313	11,1	2,1	84 750	10,8	184 625	9,2	2,2
Ausland	601	- 5,8	1 573	- 6,8	2,6	12 878	- 5,4	35 523	- 2,6	2,8
Pensionen	18 376	66,6	38 720	46,6	2,1	204 796	10,1	494 722	6,0	2,4
Inland	13 487	43,2	27 229	26,7	2,0	165 769	6,6	383 589	1,7	2,3
Ausland	4 889	203,1	11 491	133,3	2,4	39 027	27,9	111 133	24,1	2,8
Hotels garnis	58 116	32,7	129 229	26,4	2,2	786 277	14,0	1 874 336	13,0	2,4
Inland	47 685	38,5	99 707	33,6	2,1	620 323	16,0	1 411 206	15,7	2,3
Ausland	10 431	11,5	29 522	7,1	2,8	165 954	6,8	463 130	5,7	2,8
Hotels, Gasthöfe, Pensionen, Hotels garnis zusammen	297 826	32,1	606 992	30,7	2,0	3 895 366	15,8	8 633 341	14,4	2,2
Inland	242 701	35,1	466 465	32,8	1,9	2 978 748	18,8	6 271 199	16,8	2,1
Ausland	55 125	20,4	140 527	24,1	2,5	916 618	7,2	2 362 142	8,4	2,6
Übrige Beherbergungsstätten	16 206	61,4	44 932	74,2	2,8	275 360	15,2	844 061	17,5	3,1
Inland	12 944	72,4	33 684	79,2	2,6	209 789	15,4	652 924	16,5	3,1
Ausland	3 262	28,8	11 248	60,8	3,4	65 571	14,6	191 137	21,1	2,9
Betriebe insgesamt	314 032	33,4	651 924	33,0	2,1	4 170 726	15,8	9 477 402	14,6	2,3
Inland	255 645	36,6	500 149	35,2	2,0	3 188 537	18,5	6 924 123	16,7	2,2
Ausland	58 387	20,9	151 775	26,3	2,6	982 189	7,7	2 553 279	9,3	2,6
Außerdem: Campingplätze	1 157	508,9	3 093	225,2	2,7	39 739	16,8	115 615	16,8	2,9
Inland	1 049	524,4	2 838	239,9	2,7	23 944	18,8	73 264	14,9	3,1
Ausland	108	390,9	255	119,8	2,4	15 795	13,9	42 351	20,2	2,7

**2. Betriebe, Gästebetten und Bettenauslastung im Beherbergungsgewerbe Berlins im Dezember 1999 nach Betriebsart**

Betriebsart	Dezember 1999				Januar bis Dezember 1999	
	Betriebe <sup>1)</sup>	Veränderung gegenüber dem gleichen Vorjahresmonat	Angebotene Betten	Veränderung gegenüber dem gleichen Vorjahresmonat in %	durchschnittliche Auslastung der Betten in %	
	1	2	3	4	5	6
Hotels	139	21	36 147	10,7	38,1	48,2
Gasthöfe	20	- 2	1 240	- 0,6	33,5	47,6
Pensionen	79	-	3 791	20,1	33,2	42,8
Hotels garnis	216	20	11 768	10,3	35,8	46,2
Zusammen	454	39	52 946	10,9	37,1	47,4
Übrige Beherbergungsstätten	59	11	5 592	18,8	27,0	44,6
Insgesamt	513	50	58 538	11,6	36,2	47,1

<sup>1)</sup> Im Berichtsmonat geöffnete Betriebe

### 3. Gäste, Übernachtungen und Aufenthaltsdauer in den Beherbergungsstätten Berlins im Dezember 1999 nach Herkunftsländern

Herkunftsland	Dezember 1999						Januar bis Dezember 1999					
	Gäste	Veränderung gegenüber dem gleichen Vorj.-monat in %	Übernachtungen	Veränderung gegenüber dem gleichen Vorj.-monat in %	Anteil in % <sup>1)</sup>	durchschnittliche Aufenthaltsdauer in Tagen	Gäste	Veränderung gegenüber dem gleichen Vorj.-zeitraum in %	Übernachtungen	Veränderung gegenüber dem gleichen Vorj.-zeitraum in %	Anteil in % <sup>1)</sup>	durchschnittliche Aufenthaltsdauer in Tagen
	1	2	3	4	5	6	7	8	9	10	11	12
Deutschland	255 645	36,6	500 149	35,2	76,7	2,0	3 188 537	18,5	6 924 123	16,7	73,1	2,2
darunter Berlin	2 045	15,1	4 433	- 2,4	0,7	2,2	34 098	7,7	92 120	8,7	1,0	2,7
Ausland	58 387	20,9	151 775	26,3	23,3	2,6	982 189	7,7	2 553 279	9,3	26,9	2,6
Europa	44 463	18,2	113 698	24,3	74,9	2,6	709 818	7,5	1 806 293	8,8	70,7	2,5
Baltische Staaten	221	67,4	559	79,2	0,4	2,5	3 438	16,3	9 116	12,1	0,4	2,7
Belgien	1 434	15,2	3 754	25,8	2,5	2,6	24 350	17,7	61 361	20,6	2,4	2,5
Dänemark	4 288	0,0	9 787	12,6	6,4	2,3	73 111	6,7	172 410	7,1	6,8	2,4
Finnland	648	- 11,2	1 523	- 17,7	1,0	2,4	16 337	33,8	42 014	28,9	1,6	2,6
Frankreich	2 930	8,3	7 040	8,5	4,6	2,4	53 207	9,3	131 910	8,9	5,2	2,5
Griechenland	638	89,9	1 978	103,9	1,3	3,1	7 948	18,7	25 179	20,6	1,0	3,2
Großbritannien und Nordirland	5 002	16,0	12 021	12,3	7,9	2,4	99 123	4,1	247 785	3,3	9,7	2,5
Irland, Republik	465	338,7	734	203,3	0,5	1,6	3 587	21,3	8 730	22,0	0,3	2,4
Island	35	- 10,3	85	- 9,6	0,1	2,4	852	19,3	2 393	28,5	0,1	2,8
Italien	5 286	17,3	14 432	23,3	9,5	2,7	66 550	8,3	190 433	11,9	7,5	2,9
Luxemburg	234	30,7	541	13,9	0,4	2,3	3 520	18,5	9 198	19,4	0,4	2,6
Niederlande	4 253	13,5	11 510	13,4	7,6	2,7	65 601	22,3	175 728	26,0	6,9	2,7
Norwegen	515	- 8,2	1 067	- 1,5	0,7	2,1	23 774	3,0	45 261	6,6	1,8	1,9
Österreich	2 313	56,2	6 620	68,8	4,4	2,9	34 555	15,0	92 669	15,1	3,6	2,7
Polen	1 657	27,2	3 359	24,8	2,2	2,0	20 355	6,3	41 064	1,8	1,6	2,0
Portugal	241	- 2,8	688	- 9,4	0,5	2,9	5 926	12,4	17 677	20,2	0,7	3,0
Russland	1 370	10,6	4 789	26,7	3,2	3,5	13 053	- 35,0	42 956	- 30,2	1,7	3,3
Schweden	4 034	15,0	8 955	21,7	5,9	2,2	66 664	2,2	146 347	3,5	5,7	2,2
Schweiz	3 903	10,8	10 165	23,9	6,7	2,6	55 682	5,1	141 886	6,8	5,6	2,5
Spanien	2 049	82,1	6 500	85,0	4,3	3,2	33 693	9,2	97 318	16,0	3,8	2,9
Tschechische Republik	665	156,8	1 624	193,7	1,1	2,4	8 169	10,7	18 296	10,4	0,7	2,2
Türkei	418	- 8,9	975	- 4,0	0,6	2,3	5 804	2,7	17 337	- 0,3	0,7	3,0
Ungarn	245	- 8,9	664	- 4,6	0,4	2,7	4 857	13,7	13 712	24,6	0,5	2,8
Sonstige europäische Länder darunter	1 619	23,7	4 328	34,5	2,9	2,7	19 662	- 0,1	55 513	- 2,1	2,2	2,8
Europ. GUS-Staaten (o. Russland) <sup>2)</sup>	503	17,2	1 402	16,6	0,9	2,8	4 542	- 8,1	14 660	- 3,7	0,6	3,2
Kroatien	222	136,2	499	82,1	0,3	2,2	1 838	29,3	4 900	29,3	0,2	2,7
Slowakei	79	17,9	175	9,4	0,1	2,2	1 263	6,6	3 287	6,4	0,1	2,6
Afrika	543	60,7	1 541	57,6	1,0	2,8	7 915	21,3	26 808	23,8	1,0	3,4
Republik Südafrika	110	-	285	- 12,0	0,2	2,6	2 005	9,0	6 444	18,6	0,3	3,2
Sonstige afrikanische Länder darunter	433	89,9	1 256	92,0	0,8	2,9	5 910	26,1	20 364	25,5	0,8	3,4
Ägypten	23	109,1	54	45,9	0,0	2,3	1 121	56,8	4 177	59,9	0,2	3,7
Nigeria	65	2 066,7	166	1 975,0	0,1	2,6	188	49,2	647	30,7	0,0	3,4
Asien	4 889	21,4	14 019	37,8	9,2	2,9	91 342	13,4	239 464	21,1	9,4	2,6
Arabische Golfstaaten	92	- 82,3	256	- 83,2	0,2	2,8	2 923	- 2,8	7 917	- 14,3	0,3	2,7
China VR, einschl. Honkong	1 034	10,7	2 186	21,8	1,4	2,1	14 010	- 0,1	31 033	2,5	1,2	2,2
Israel	456	44,3	1 468	52,9	1,0	3,2	9 476	7,8	32 195	15,4	1,3	3,4
Japan	2 199	32,1	5 534	29,6	3,6	2,5	46 177	14,5	109 857	20,5	4,3	2,4
Süd-Korea	289	180,6	2 776	1 101,7	1,8	9,6	2 245	35,2	8 964	106,9	0,4	4,0
Taiwan	255	347,4	309	65,2	0,2	1,2	3 426	57,0	8 162	59,5	0,3	2,4
Sonstige asiatische Länder darunter	564	30,6	1 490	22,9	1,0	2,6	13 085	24,2	41 336	39,5	1,6	3,2
Indien	53	65,6	235	298,3	0,2	4,4	1 511	30,5	6 558	104,7	0,3	4,3
Thailand	28	40,0	54	8,0	0,0	1,9	955	81,6	2 891	77,7	0,1	3,0
Amerika	6 837	36,0	18 896	27,8	12,5	2,8	142 396	5,8	406 932	5,8	15,9	2,9
Kanada	619	121,9	1 824	110,1	1,2	2,9	10 256	19,1	33 695	31,6	1,3	3,3
USA	5 372	38,2	14 658	28,2	9,7	2,7	112 402	5,2	314 049	3,5	12,3	2,8
Mittelamerika und Karibik darunter Mexiko	259	58,9	601	37,5	0,4	2,3	5 383	11,4	15 264	9,0	0,6	2,8
Brasilien	168	60,0	386	35,9	0,3	2,3	2 943	18,5	8 024	32,5	0,3	2,7
Sonstige südamerikanische Länder	294	- 11,7	855	- 0,8	0,6	2,9	5 297	- 18,3	15 223	- 17,0	0,6	2,9
darunter Argentinien	293	- 19,5	958	- 19,0	0,6	3,3	9 058	17,2	28 701	22,5	1,1	3,2
Australien, Neuseeland, Ozeanien	118	- 35,2	304	- 38,7	0,2	2,6	3 702	4,4	11 551	14,8	0,5	3,1
Ohne Angaben des Wohnsitzes	709	16,0	2 172	40,9	1,4	3,1	14 523	30,3	41 782	37,8	1,6	2,9
Insgesamt	946	37,5	1 449	13,0	1,0	1,5	16 195	- 16,2	32 000	- 22,8	1,3	2,0
Insgesamt	314 032	33,4	651 924	33,0	100,0	2,1	4 170 726	15,8	9 477 402	14,6	100,0	2,3

<sup>1)</sup> Bei Übernachtungen von Gästen aus Deutschland, aus Berlin und dem Ausland zusammen: Anteil an allen Übernachtungen; sonst: Anteil an allen Übernachtungen von Ausländern.

<sup>2)</sup> Armenien, Aserbaidschan, Belarus, Georgien, Moldawien, Ukraine

#### 4. Betriebe, Betten, Gäste und Übernachtungen im Beherbergungsgewerbe Berlins im Dezember 1999 nach Bezirken

Bezirk	Betriebe <sup>1)</sup>	Veränderung gegenüber dem gleichen Vorjahreszeitraum	Angebotene Betten	Veränderung gegenüber dem gleichen Vorjahresmonat in %	Gäste				Übernachtungen			
					insgesamt	Veränderung gegenüber dem gleichen Vorjahreszeitraum in %	darunter mit Wohnsitz im Ausland	Veränderung gegenüber dem gleichen Vorjahreszeitraum in %	insgesamt	Veränderung gegenüber dem gleichen Vorjahreszeitraum in %	darunter von Gästen mit Wohnsitz im Ausland	Veränderung gegenüber dem gleichen Vorjahreszeitraum in %
	1	2	3	4	5	6	7	8	9	10	11	12
Dezember 1999												
Mitte	38	7	8 337	7,7	59 763	19,5	12 058	13,2	120 069	22,6	31 452	20,3
Tiergarten	21	4	6 688	39,2	33 644	37,4	6 567	- 5,1	70 476	40,0	16 559	- 3,6
Wedding	6	-	729	- 0,3	3 084	29,5	468	88,0	8 383	18,6	2 040	130,2
Prenzlauer Berg	8	2	1 161	4,8	6 995	25,4	1 234	27,6	12 616	21,3	3 087	51,6
Friedrichshain	10	2	1 191	13,9	7 683	40,4	1 147	47,6	16 306	27,3	2 774	19,4
Kreuzberg	15	3	1 249	11,4	6 331	30,0	1 115	9,4	13 895	46,0	3 343	41,2
Charlottenburg	111	8	11 410	17,5	65 483	36,0	15 027	37,8	136 936	32,9	38 372	35,9
Spandau	21	- 1	2 007	- 4,7	8 573	16,0	1 149	34,7	17 332	15,4	3 008	34,9
Wilmerdorf	66	-	4 492	0,6	21 331	29,1	4 864	47,6	46 816	29,7	12 376	40,3
Zehlendorf	20	2	1 305	20,4	5 615	133,7	1 620	383,6	14 935	151,1	5 110	467,8
Schöneberg	26	- 1	3 176	- 3,8	16 265	15,0	4 293	- 6,0	32 472	8,2	10 263	- 5,9
Steglitz	19	4	1 175	11,6	4 711	46,5	514	27,9	10 855	39,9	1 529	24,5
Tempelhof	11	-	465	6,4	2 491	37,9	241	10,0	4 763	19,1	530	7,1
Neukölln	25	2	3 881	2,0	19 127	31,1	1 653	- 24,2	37 208	22,8	4 199	- 21,0
Treptow	10	3	697	23,4	3 412	91,4	374	48,4	6 219	77,6	600	- 11,2
Köpenick	21	2	2 055	5,5	8 401	44,7	1 269	259,5	19 389	57,4	5 643	x
Lichtenberg	8	1	1 977	3,2	9 604	65,6	808	35,1	18 496	56,2	2 107	25,3
Weißensee	8	3	564	169,9	2 051	247,0	168	130,1	4 711	232,7	301	16,2
Pankow	8	-	426	-	1 880	18,9	242	25,4	3 458	21,8	542	56,6
Reinickendorf	37	4	3 576	17,1	18 370	41,6	2 536	14,2	35 078	46,4	4 774	22,9
Marzahn	6	2	390	26,2	2 508	63,8	235	- 66,8	4 198	27,5	506	- 74,7
Hohenschönhausen	6	2	1 210	3,7	5 780	62,2	763	49,3	15 049	71,6	2 384	73,4
Hellersdorf	12	1	377	12,2	930	13,8	42	x	2 264	9,1	276	16,5
Berlin	513	50	58 538	11,6	314 032	33,4	58 387	20,9	651 924	33,0	151 775	26,3
Berlin-West	378	25	40 153	12,6	205 025	34,1	40 047	20,8	429 149	32,8	102 103	23,8
Berlin-Ost	135	25	18 385	9,6	109 007	32,1	18 340	21,1	222 775	33,3	49 672	31,5
Januar bis Dezember 1999												
Mitte	x	x	x	x	774 620	13,7	222 794	10,6	1 664 356	12,6	555 352	10,1
Tiergarten	x	x	x	x	464 775	20,5	139 028	0,1	1 021 456	18,4	362 466	6,0
Wedding	x	x	x	x	42 636	4,9	6 728	18,6	121 694	1,6	21 509	23,2
Prenzlauer Berg	x	x	x	x	100 447	112,3	25 617	121,8	199 560	92,0	55 598	92,5
Friedrichshain	x	x	x	x	92 797	28,2	16 642	22,1	211 944	21,4	42 089	10,0
Kreuzberg	x	x	x	x	86 629	23,5	18 134	13,7	219 359	26,8	54 760	18,1
Charlottenburg	x	x	x	x	830 088	9,5	211 698	11,1	1 940 072	10,6	588 131	13,2
Spandau	x	x	x	x	125 411	8,2	18 625	- 1,0	282 366	8,8	52 386	8,3
Wilmerdorf	x	x	x	x	311 890	9,7	72 474	10,6	772 304	8,9	198 594	7,7
Zehlendorf	x	x	x	x	70 642	6,9	11 848	14,5	209 523	6,7	32 142	10,7
Schöneberg	x	x	x	x	234 993	7,2	74 983	- 2,2	530 468	5,3	188 318	- 0,8
Steglitz	x	x	x	x	62 223	13,5	8 466	15,2	153 627	13,2	27 101	8,4
Tempelhof	x	x	x	x	32 820	7,6	3 608	4,4	65 449	2,8	8 485	- 9,0
Neukölln	x	x	x	x	241 281	4,1	34 672	- 27,3	529 463	2,0	90 856	- 21,3
Treptow	x	x	x	x	35 238	95,5	5 684	92,3	76 710	79,9	13 374	84,6
Köpenick	x	x	x	x	120 132	69,2	11 417	154,4	265 086	59,3	30 046	175,9
Lichtenberg	x	x	x	x	121 957	34,4	21 308	33,8	274 035	31,6	55 392	40,2
Weißensee	x	x	x	x	20 135	96,0	3 817	168,4	49 750	106,1	9 176	167,1
Pankow	x	x	x	x	25 230	14,1	3 338	- 19,8	48 898	13,1	7 753	- 17,9
Reinickendorf	x	x	x	x	261 577	10,2	46 622	1,3	567 771	16,5	98 909	8,5
Marzahn	x	x	x	x	28 915	80,9	2 782	- 59,2	52 284	44,4	6 495	- 68,0
Hohenschönhausen	x	x	x	x	70 841	6,7	21 192	- 4,1	189 157	5,2	52 411	- 2,1
Hellersdorf	x	x	x	x	15 449	25,1	712	- 20,1	32 070	23,7	1 936	- 11,8
Berlin	x	x	x	x	4 170 726	15,8	982 189	7,7	9 477 402	14,6	2 553 279	9,3
Berlin-West	x	x	x	x	2 764 965	10,8	646 886	3,2	6 413 552	10,9	1 723 657	6,5
Berlin-Ost	x	x	x	x	1 405 761	26,9	335 303	17,5	3 063 850	23,4	829 622	15,5

<sup>1)</sup> Im Berichtsmonat geöffnete Betriebe



# 5. Gäste und Übernachtungen in den Beherbergungsstätten Berlins im Dezember 1999 nach Betriebsart und Betriebsgrößenklassen

Betriebsart ----- Größenklasse	Betriebe <sup>1)</sup>	Angebotene Betten	Gäste				Übernachtungen			
			insgesamt	Veränderung gegenüber dem Vorjahr  in %	darunter mit Wohnsitz im Ausland		insgesamt	Veränderung gegenüber dem Vorjahr  in %	darunter von Gästen mit Wohnsitz im Ausland	
					absolut	in %			absolut	in %
1	2	3	4	5	6	7	8	9	10	
Hotels, Gasthöfe, Pensionen, Hotels garnis										
Hotels										
unter 30 Betten	12	234	1 082	80,6	66	6,1	1 965	27,4	194	9,9
30 bis 99 Betten	41	2 493	12 401	44,2	1 872	15,1	26 677	52,9	4 664	17,5
100 bis 249 Betten	38	6 595	40 454	35,9	7 133	17,6	77 388	29,2	17 336	22,4
250 bis 499 Betten	27	9 494	54 036	27,8	10 072	18,6	115 592	45,6	27 177	23,5
500 bis 999 Betten	18	12 594	77 251	24,4	14 439	18,7	145 563	18,7	34 378	23,6
1000 und mehr Betten	3	4 737	29 994	37,6	5 622	18,7	58 972	37,1	14 192	24,1
Zusammen	139	36 147	215 218	30,3	39 204	18,2	426 157	31,6	97 941	23,0
Gasthöfe										
unter 15 Betten	3	35	126	63,6	12	9,5	193	- 17,2	24	12,4
15 bis 29 Betten	8	156	504	21,2	11	2,2	1 078	3,5	31	2,9
30 bis 99 Betten	5	247	1 293	11,7	69	5,3	2 602	16,2	195	7,5
100 und mehr Betten	4	802	4 193	10,2	509	12,1	9 013	7,9	1 323	14,7
Zusammen	20	1 240	6 116	12,1	601	9,8	12 886	8,6	1 573	12,2
Pensionen										
unter 15 Betten	11	121	478	8,4	31	6,5	1 095	- 34,6	74	6,8
15 bis 29 Betten	32	688	2 217	7,7	192	8,7	5 263	- 4,8	701	13,3
30 bis 99 Betten	27	1 290	6 106	26,8	1 041	17,0	13 370	21,1	2 818	21,1
100 und mehr Betten	9	1 692	9 575	157,7	3 625	37,9	18 992	132,2	7 898	41,6
500 und mehr Betten	1	692	4 722	x	2 333	49,4	8 747	x	4 412	50,4
Zusammen	80	4 483	23 098	109,4	7 222	31,3	47 467	79,7	15 903	33,5
Hotels garnis										
unter 15 Betten	22	266	1 163	30,4	241	20,7	3 038	20,0	686	22,6
15 bis 29 Betten	68	1 465	6 458	50,0	837	13,0	15 255	44,5	2 460	16,1
30 bis 99 Betten	104	5 953	29 568	27,9	5 347	18,1	64 421	18,8	13 982	21,7
100 und mehr Betten	22	4 084	20 927	35,3	4 006	19,1	46 515	33,3	12 394	26,6
Zusammen	216	11 768	58 116	32,7	10 431	17,9	129 229	26,4	29 522	22,8
Insgesamt										
unter 15 Betten	38	445	1 859	31,8	287	15,4	4 499	1,4	794	17,6
15 bis 29 Betten	118	2 520	10 169	37,8	1 103	10,8	23 388	25,3	3 376	14,4
30 bis 99 Betten	177	9 983	49 368	31,0	8 329	16,9	107 070	26,1	21 659	20,2
100 bis 249 Betten	69	11 350	65 023	33,0	12 318	18,9	130 228	27,8	32 213	24,7
250 bis 499 Betten	30	10 625	59 440	28,8	10 694	18,0	128 525	44,7	29 503	23,0
500 bis 999 Betten	19	13 286	81 973	32,0	16 772	20,5	154 310	25,8	38 790	25,1
1000 und mehr Betten	3	4 737	29 994	37,6	5 622	18,7	58 972	37,1	14 192	24,1
Zusammen	454	52 946	297 826	32,1	55 125	18,5	606 992	30,7	140 527	23,2
übrige Beherbergungsstätten										
Erholungs-, Ferien- und Schulungsheime, Sanatorien, Kurkrankenhäuser										
unter 30 Betten	5	116	513	310,4	74	14,4	1 675	693,8	343	20,5
30 bis 99 Betten	24	1 456	3 212	32,0	395	12,3	10 184	52,4	2 103	20,7
100 bis 249 Betten	9	1 307	3 962	61,7	383	9,7	10 710	69,0	2 114	19,7
250 und mehr Betten	3	1 060	3 969	316,5	1 397	35,2	9 577	314,2	3 793	39,6
Zusammen	41	3 939	11 656	95,5	2 249	19,3	32 146	106,8	8 353	26,0
Ferienhäuser u. -wohnungen, Hütten, Jugendherbergen und ähnl. Einrichtungen	21	2 506	6 345	- 7,9	1 208	19,0	17 991	5,0	3 278	18,2
Insgesamt										
unter 30 Betten	9	214	783	141,7	92	11,7	2 506	246,1	406	16,2
30 bis 99 Betten	33	1 937	4 731	71,2	1 039	22,0	14 938	83,6	4 055	27,1
100 bis 249 Betten	11	1 528	4 928	54,8	539	10,9	12 706	64,0	2 611	20,5
250 und mehr Betten	6	1 913	5 764	53,0	1 592	27,6	14 782	60,8	4 176	28,3
Zusammen	59	5 592	16 206	61,4	3 262	20,1	44 932	74,2	11 248	25,0
Betriebe insgesamt										
unter 15 Betten	39	459	1 867	31,7	291	15,6	4 563	1,7	822	18,0
15 bis 29 Betten	126	2 720	10 944	42,2	1 191	10,9	25 830	33,5	3 754	14,5
30 bis 99 Betten	210	11 920	54 099	33,7	9 368	17,3	122 008	31,1	25 714	21,1
100 bis 249 Betten	80	12 878	69 951	34,3	12 857	18,4	142 934	30,3	34 824	24,4
250 bis 499 Betten	36	12 538	65 204	30,7	12 286	18,8	143 307	46,2	33 679	23,5
500 bis 999 Betten	19	13 286	81 973	32,0	16 772	20,5	154 310	25,8	38 790	25,1
1000 und mehr Betten	3	4 737	29 994	37,6	5 622	18,7	58 972	37,1	14 192	24,1
Zusammen	513	58 538	314 032	33,4	58 387	18,6	651 924	33,0	151 775	23,3

<sup>1)</sup> Im Berichtsmonat geöffnete Betriebe

# 6. Gäste in den Beherbergungsstätten Berlins im Dezember 1999 nach Betriebsart und Monaten

Monat	Gäste insgesamt	Hotels, Gasthöfe, Pensionen, Hotels garnis					in sonstigen Beherbergungsstätten		
		zusammen	Hotels	Gasthöfe	Pensionen	Hotels garnis	zusammen	Erholungs-, Ferien- und Schulungsheime, Sanatorien, Kurkranken- häuser	Ferienhäuser, -wohnungen, Hütten, Jugendherbergen, jugendherbergs- ähnli. Einrichtungen
	1	2	3	4	5	6	7	8	9

## Insgesamt

Januar	217 700	205 402	147 475	5 004	11 317	41 606	12 298	7 803	4 495
Februar	218 824	206 814	149 656	5 013	11 547	40 598	12 010	7 507	4 503
März	308 740	286 749	205 588	7 482	15 037	58 642	21 991	14 404	7 587
April	317 716	294 495	212 876	6 869	16 088	58 662	23 221	16 162	7 059
Mai	372 261	343 793	245 106	8 746	19 408	70 533	28 468	20 546	7 922
Juni	386 385	358 796	255 595	9 305	19 975	73 921	27 589	19 394	8 195
Juli	367 486	336 922	234 431	8 662	19 058	74 771	30 564	19 150	11 414
August	353 013	330 008	230 293	9 196	18 054	72 465	23 005	13 027	9 978
September	456 886	427 730	314 434	12 543	19 987	80 766	29 156	18 387	10 769
Oktober	468 950	439 149	321 730	10 584	19 568	87 267	29 801	19 091	10 710
November	388 733	367 682	274 263	8 108	16 381	68 930	21 051	13 450	7 601
Dezember	314 032	297 826	215 218	6 116	18 376	58 116	16 206	11 656	4 550
Jan. - Dez.	4 170 726	3 895 366	2 806 665	97 628	204 796	786 277	275 360	180 577	94 783

## Veränderung gegenüber dem gleichen Vorjahreszeitraum in %

Januar	3,5	3,6	5,8	- 3,0	- 0,2	- 1,8	2,0	- 0,9	7,3
Februar	- 0,2	- 0,5	3,6	- 18,0	- 9,4	- 8,9	6,2	3,0	11,9
März	9,7	10,6	13,1	- 1,7	3,4	5,7	- 0,9	- 8,4	17,2
April	13,9	14,6	16,7	- 1,9	6,8	11,5	6,4	1,8	18,8
Mai	- 2,3	- 2,9	- 2,9	- 13,6	- 6,4	- 0,7	6,8	4,5	13,0
Juni	14,1	14,6	14,3	14,5	19,2	14,3	7,7	6,7	10,4
Juli	11,7	11,3	9,0	4,7	13,3	19,3	17,4	12,7	26,1
August	14,1	14,2	12,4	24,0	11,5	20,0	12,4	3,7	26,2
September	28,3	29,0	33,0	50,8	10,7	17,3	20,0	10,0	42,1
Oktober	29,0	29,1	32,6	6,1	3,7	27,4	26,7	15,7	52,6
November	29,8	29,3	31,3	24,6	17,7	25,2	39,7	23,0	83,8
Dezember	33,4	32,1	30,3	12,1	66,6	32,7	61,4	95,5	11,6
Jan. - Dez.	15,8	15,8	17,1	8,4	10,1	14,0	15,2	9,9	26,7

## Gäste mit Wohnsitz im Ausland

Januar	37 030	33 931	24 870	633	1 507	6 921	3 099	889	2 210
Februar	44 754	41 056	31 176	628	1 869	7 383	3 698	1 358	2 340
März	80 447	74 548	56 746	1 174	2 757	13 871	5 899	2 984	2 915
April	81 650	76 212	59 225	1 199	2 877	12 911	5 438	2 661	2 777
Mai	89 070	83 412	64 914	1 202	3 074	14 222	5 658	2 847	2 811
Juni	91 717	86 411	66 849	1 035	3 476	15 051	5 306	2 499	2 807
Juli	99 766	91 320	66 346	1 148	4 236	19 590	8 446	3 096	5 350
August	107 000	98 782	75 240	1 288	4 057	18 197	8 218	2 715	5 503
September	109 974	104 477	82 029	1 652	3 751	17 045	5 497	2 151	3 346
Oktober	107 779	100 687	78 339	1 422	3 616	17 310	7 092	2 512	4 580
November	74 615	70 657	53 821	896	2 918	13 022	3 958	1 479	2 479
Dezember	58 387	55 125	39 204	601	4 889	10 431	3 262	2 249	1 013
Jan. - Dez.	982 189	916 618	698 759	12 878	39 027	165 954	65 571	27 440	38 131

## Veränderung gegenüber dem gleichen Vorjahreszeitraum in %

Januar	- 1,6	- 2,8	- 2,0	- 0,9	- 3,2	- 5,6	13,5	19,5	11,3
Februar	0,8	0,1	2,6	- 18,0	13,7	- 10,3	10,3	26,9	2,5
März	13,6	14,5	16,7	20,9	4,7	7,9	3,7	4,7	2,7
April	3,7	4,4	3,5	1,0	14,1	7,3	- 4,8	- 13,7	5,6
Mai	0,0	- 0,8	- 0,9	- 28,4	14,3	0,0	14,2	5,9	24,0
Juni	0,8	1,4	0,5	- 11,0	12,5	3,8	- 8,0	- 6,6	- 9,2
Juli	- 0,4	- 2,2	- 8,6	- 7,9	38,0	18,5	24,8	9,6	35,8
August	3,1	2,3	0,9	- 5,0	17,3	6,0	12,9	- 11,8	30,9
September	11,4	11,4	14,2	1,1	16,0	- 0,4	12,4	12,9	12,1
Oktober	23,6	22,4	26,0	- 18,7	25,0	12,3	42,6	12,6	67,0
November	19,3	17,8	15,5	53,2	37,8	22,1	54,2	31,9	71,6
Dezember	20,9	20,4	14,7	- 5,8	203,1	11,5	28,8	184,0	- 41,8
Jan. - Dez.	7,7	7,2	6,6	- 5,4	27,9	6,8	14,6	9,5	18,6

# 7. Übernachtungen in den Beherbergungsstätten Berlins im Dezember 1999 nach Betriebsart und Monaten

Monat	Gäste insgesamt	Hotels, Gasthöfe, Pensionen, Hotels garnis					in sonstigen Beherbergungsstätten		
		zusammen	Hotels	Gasthöfe	Pensionen	Hotels garnis	zusammen	Erholungs-, Ferien- und Schulungsheime, Sanatorien, Kurkranken- häuser	Ferienhäuser, -wohnungen, Hütten, Jugendherbergen, jugendherbergs- ähnli. Einrichtungen
		1	2	3	4	5	6	7	8

## Insgesamt

Januar	499 882	463 337	321 679	11 021	28 557	102 080	36 545	25 895	10 650
Februar	478 374	441 719	307 860	10 973	27 279	95 607	36 655	23 033	13 622
März	729 973	662 311	462 869	17 292	40 335	141 815	67 662	45 762	21 900
April	727 109	653 695	457 664	16 211	38 256	141 564	73 414	52 097	21 317
Mai	883 976	793 947	551 268	21 525	46 981	174 173	90 029	65 628	24 401
Juni	884 521	796 083	550 442	21 917	47 180	176 544	88 438	63 552	24 886
Juli	846 824	753 392	511 458	19 574	47 405	174 955	93 432	62 675	30 757
August	862 963	795 152	545 772	20 924	46 375	182 081	67 811	40 272	27 539
September	1008 607	914 094	645 766	26 637	48 084	193 607	94 513	63 877	30 636
Oktober	1080 466	988 074	707 083	24 447	48 265	208 279	92 392	60 586	31 806
November	822 783	764 545	556 117	16 741	37 285	154 402	58 238	37 556	20 682
Dezember	651 924	606 992	426 157	12 886	38 720	129 229	44 932	32 146	12 786

Jan. - Dez.	9 477 402	8 633 341	6 044 135	220 148	494 722	1 874 336	844 061	573 079	270 982
-------------	-----------	-----------	-----------	---------	---------	-----------	---------	---------	---------

## Veränderung gegenüber dem gleichen Vorjahreszeitraum in %

Januar	3,8	2,7	5,9	- 12,1	- 2,5	- 3,3	20,0	22,8	13,7
Februar	- 2,1	- 3,4	- 0,7	- 20,5	- 7,6	- 7,9	15,6	9,7	27,1
März	12,9	13,3	16,3	- 1,8	6,0	8,3	9,1	1,6	29,1
April	14,4	14,2	16,2	- 0,3	3,8	13,0	16,5	13,7	24,0
Mai	- 3,2	- 3,8	- 4,4	- 10,6	- 6,3	- 0,1	2,9	- 1,2	16,1
Juni	12,4	12,6	12,4	11,2	10,1	14,3	10,3	4,9	26,9
Juli	13,0	13,3	12,0	5,3	10,5	19,2	10,6	3,6	28,2
August	13,8	14,5	13,9	18,8	6,8	17,8	6,0	- 3,8	24,6
September	19,2	18,9	21,1	43,6	1,9	14,0	22,9	13,2	49,8
Oktober	28,9	29,0	32,6	16,2	2,7	26,3	28,2	15,9	60,9
November	29,9	28,9	32,3	19,5	12,1	22,9	43,9	31,8	72,7
Dezember	33,0	30,7	31,6	8,6	46,6	26,4	74,2	106,8	24,7

Jan. - Dez.	14,6	14,4	15,8	7,1	6,0	13,0	17,5	11,3	33,2
-------------	------	------	------	-----	-----	------	------	------	------

## Gäste mit Wohnsitz im Ausland

Januar	101 308	91 837	64 151	1 594	4 990	21 102	9 471	3 860	5 611
Februar	119 804	107 779	78 459	1 672	5 538	22 110	12 025	4 980	7 045
März	234 529	215 685	160 402	3 717	9 403	42 163	18 844	10 363	8 481
April	201 726	185 961	139 537	3 116	8 128	35 180	15 765	7 837	7 928
Mai	229 104	212 896	159 182	3 699	9 189	40 826	16 208	8 310	7 898
Juni	231 296	216 214	163 466	3 001	9 386	40 361	15 082	7 246	7 836
Juli	243 515	221 829	159 264	3 096	11 856	47 613	21 686	9 844	11 842
August	283 571	261 961	195 060	3 712	11 786	51 403	21 610	7 968	13 642
September	268 562	253 400	191 751	4 101	10 169	47 379	15 162	6 959	8 203
Oktober	297 126	274 899	209 618	4 075	10 828	50 378	22 227	9 006	13 221
November	190 963	179 154	133 525	2 167	8 369	35 093	11 809	5 162	6 647
Dezember	151 775	140 527	97 941	1 573	11 491	29 522	11 248	8 353	2 895

Jan. - Dez.	2 553 279	2 362 142	1 752 356	35 523	111 133	463 130	191 137	89 888	101 249
-------------	-----------	-----------	-----------	--------	---------	---------	---------	--------	---------

## Veränderung gegenüber dem gleichen Vorjahreszeitraum in %

Januar	0,4	- 2,6	- 2,5	- 12,0	- 1,3	- 2,3	43,3	58,7	34,3
Februar	- 1,5	- 3,8	- 4,5	- 18,8	11,2	- 3,3	25,2	45,1	14,1
März	19,0	19,6	23,5	29,1	3,9	9,5	12,4	15,7	8,5
April	3,6	3,9	2,5	- 0,1	22,0	6,3	1,1	- 7,0	10,6
Mai	- 0,9	- 2,1	- 3,4	- 25,3	18,9	2,1	16,9	- 1,8	46,1
Juni	1,5	1,4	0,7	8,5	10,5	1,9	3,0	- 0,5	6,5
Juli	4,1	2,5	- 1,4	- 8,7	37,2	11,0	24,1	9,9	39,1
August	4,6	4,9	4,5	2,1	14,6	4,3	1,8	- 25,0	28,8
September	2,6	1,6	2,9	- 8,1	12,0	- 4,3	23,5	28,4	19,6
Oktober	32,7	31,2	36,9	- 1,4	26,8	15,0	55,2	29,1	80,1
November	25,7	24,9	25,7	37,9	36,4	19,2	38,9	43,1	35,8
Dezember	26,3	24,1	23,9	- 6,8	133,3	7,1	60,8	286,5	- 40,1

Jan. - Dez.	9,3	8,4	8,6	- 2,6	24,1	5,7	21,1	17,1	24,8
-------------	-----	-----	-----	-------	------	-----	------	------	------