

## Fremdenverkehr und Beherbergungskapazität in Berlin Dezember 1998

<b>Erläuterungen</b> .....	2
----------------------------	---

## Grafiken

1. Gäste in den Beherbergungsstätten seit 1996 nach Herkunft.....	4
2. Bettenauslastung in den Beherbergungsstätten seit 1996 .....	4
3. Auslandsgäste in den Beherbergungsstätten Berlins 1997 und 1998 nach ausgewählten Herkunftsländern .....	5

## Text

Kurzdarstellung der Ergebnisse .....	5
--------------------------------------	---

## Tabellen

1. Gäste, Übernachtungen und Aufenthaltsdauer in den Beherbergungsstätten Berlins nach Betriebsart und Herkunft.....	6
2. Betriebe, Gästebetten und Bettenauslastung im Beherbergungsgewerbe nach Betriebsarten .....	6
3. Gäste, Übernachtungen und Aufenthaltsdauer in den Beherbergungsstätten nach Herkunftsländern .....	7
4. Betriebe, Betten, Gäste und Übernachtungen im Beherbergungsgewerbe Berlins nach Bezirken .....	8
5. Gäste und Übernachtungen in den Beherbergungsstätten Berlins nach Beherbergungsart und Betriebsgrößenklassen.....	9
6. Gäste in den Beherbergungsstätten Berlins im Jahr 1998 nach Betriebsart und Monaten .....	10
7. Übernachtungen in den Beherbergungsstätten Berlins 1998 nach Betriebsart und Monaten .....	11

## Erläuterungen

### Ziel der Statistik

Aufgabe der monatlichen Statistik der Beherbergung im Reiseverkehr ist es, verlässliche Aussagen über den Stand und vor allem die kurzfristige Entwicklung des Tourismus in der Bundesrepublik Deutschland zu liefern. Sie ist eine unentbehrliche Informationsquelle für das Beherbergungsgewerbe selbst, seine lokalen und regionalen Verbände sowie für die Länder und Gemeinden. Darüber hinaus werden Daten dieser Statistik dafür benötigt, Verpflichtungen gegenüber den Vereinten Nationen, der OECD und der EU nachzukommen. In Ergänzung der monatlichen Statistik wird im Abstand von sechs Jahren die sogenannte Kapazitätserhebung der Beherbergungsstätten durchgeführt, die vor allem Ergebnisse über die Angebotsstruktur der Unterkünfte liefert.

Erhebungsmerkmale der vorliegenden monatlichen Statistik sind Ankünfte und Übernachtungen von Gästen im Reiseverkehr; bei Gästen mit Wohnsitz im Ausland wird auch das Herkunftsland erfragt. Außerdem werden die Anzahl der im Berichtsmonat angebotenen Fremdenbetten und Wohneinheiten sowie die Anzahl der Stellplätze auf Campingplätzen erhoben.

### Rechtsgrundlage

Rechtsgrundlage für die Erhebung ist das Gesetz über die Statistik der Beherbergung im Reiseverkehr (Beherbergungsstatistikgesetz - BeherbStatG) vom 14. Juli 1980 (BGBl. I S. 953) in Verbindung mit dem Gesetz über die Statistik für Bundeszwecke (BStatG) vom 22. Januar 1987 (BGBl. I S. 462,565), zuletzt geändert durch Artikel 2 des Gesetzes vom 16. Juni 1998 (BGBl. I S. 1300).

### Berichtskreis

Zum Berichtskreis gehören alle Beherbergungsstätten mit neun und mehr Gästebetten und Campingplätze, und zwar unabhängig davon, ob die Beherbergung Hauptzweck (z.B. bei Hotels, Pensionen) oder nur Nebenzweck des Betriebs (z.B. bei Heilstätten, Sanatorien) ist.

### Methodische Hinweise

1994 ist der Katalog der Herkunftsländer von Gästen mit Wohnsitz im Ausland modifiziert worden; Vergleiche mit früheren Jahren sind dadurch teilweise nicht möglich. Regionalisierte Ergebnisse nach Bezirken, Berlin-West, Berlin-Ost sind in Tabelle 4 ausgewiesen. Im Dezemberheft befinden sich zusätzliche Tabellen und Grafiken zum abgelaufenen Jahr.

## Definitionen

**Gäste:** Innerhalb des Berichtszeitraums in den Beherbergungsbetrieben angekommene Personen.

**Übernachtungen:** Übernachtungen von Gästen, die im Berichtszeitraum ankamen oder aus dem vorherigen Berichtszeitraum noch anwesend waren.

**Aufenthaltsdauer:** Rechnerischer Durchschnittswert, ermittelt durch Division der Übernachtungen durch die Ankünfte.

**Bettenauslastung:** Rechnerischer Wert, der die prozentuale Inanspruchnahme der im Berichtszeitraum vorhandenen Übernachtungsmöglichkeiten ausdrückt. Die Übernachtungsmöglichkeiten werden durch Multiplikation der Anzahl der Betten mit den Kalendertagen ermittelt (Bettentage).

**Herkunftsländer:** Grundsätzlich ist der ständige Wohnsitz, nicht die Staatsangehörigkeit der Gäste, maßgebend.

**Übrige Beherbergungsstätten:** Überwiegend nichtgewerbliche Einrichtungen, die Gäste unter den verschiedensten Zielrichtungen beherbergen (Hütten, Jugendherbergen, Gästehäuser, Schulungs-, Ferienheime, Sanatorien).

## Systematiken

In den Erhebungen werden alle Beherbergungsstätten erfaßt, die den Wirtschaftsgruppen 55.1 und 55.2 der Klassifikation der Wirtschaftszweige, Ausgabe 1993, zugehören. Die Beherbergungsstatistik bezieht jedoch von der Systematik abweichend weitere Beherbergungsstätten ein, z.B. solche, die vorwiegend der Rekonvaleszenz, der Regeneration und der Rehabilitation gewidmet sind (Heilstätten, Sanatorien).

## Veröffentlichungen

Ergebnisse für das Bundesgebiet:

„Beherbergung im Reiseverkehr“, Fachserie 6, Reihe 7.1, Hrsg.: Statistisches Bundesamt Wiesbaden Verlag Metzler-Poeschel, Stuttgart.

Analysen der Berliner Ergebnisse:

Paffhausen, J.: Entwicklung des Fremdenverkehrs in Berlin (West) 1960 bis 1985; „Berliner Statistik“ - Monatsschrift 1985, Heft 12, S. 366.

Schloemp, U.: Fremdenverkehr und Beherbergungsgewerbe in Berlin (West) 1987; „Berliner Statistik“ - Monatsschrift 1988, Heft 10, S. 214.

Schloemp, U.: Einführung der Beherbergungsstatistik im Ostteil Berlins; „Berliner Statistik“ - Monatsschrift 1992, Heft 8, S. 202.

Schloemp, U.: Die Struktur des Berliner Beherbergungsgewerbes am 1. Januar 1993; „Berliner Statistik“ - Monatsschrift 1994, Heft 12, S. 268.

Die Ergebnisse der letzten Kapazitätserhebung für Berlin sind im Statistischen Bericht G IV 1/G IV 2 - Kapazität der Beherbergungsstätten in Berlin am 1. Januar 1993 - veröffentlicht.

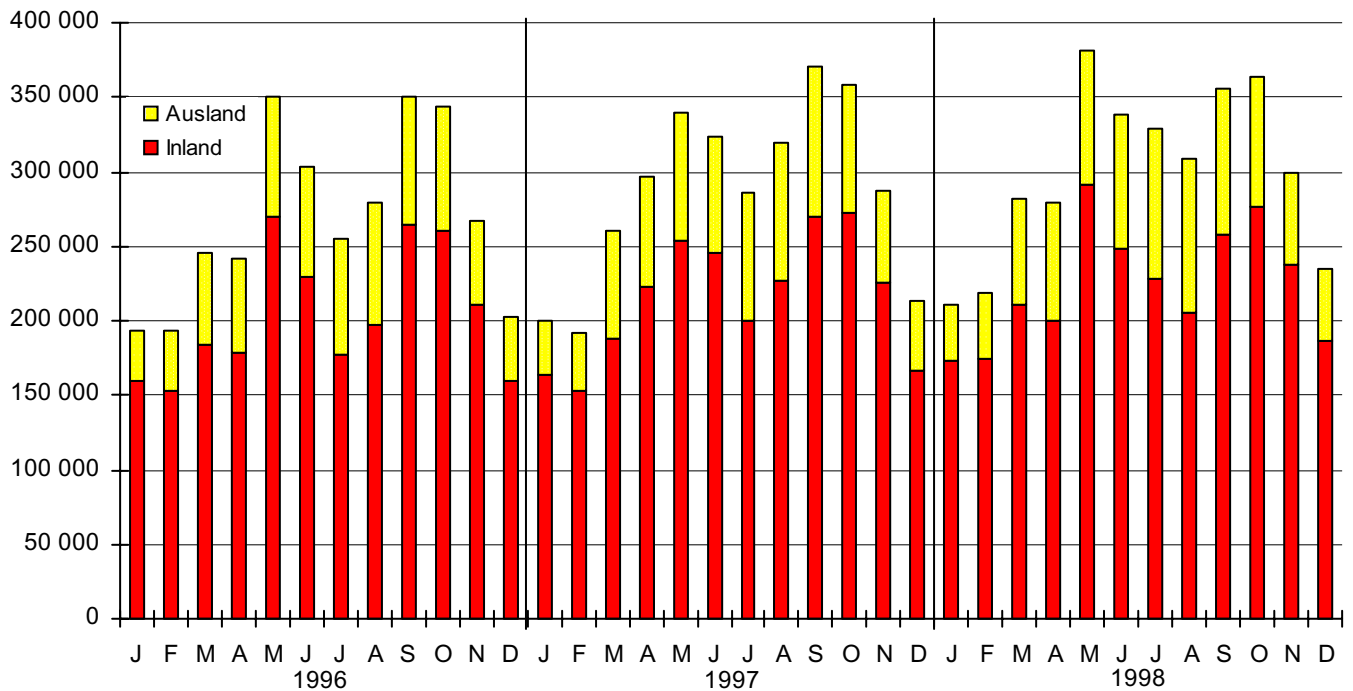
## Zeichenerklärung

-	nichts vorhanden	/	Zahlenwert nicht sicher genug	( )	Aussagewert ist
0	weniger als die Hälfte von 1 in	.	Zahlenwert unbekannt oder		eingeschränkt
	der letzten besetzten Stelle,		geheimzuhalten	p	vorläufige Zahl
	jedoch mehr als nichts	x	Tabellenfach gesperrt, weil	r	berichtigte Zahl
...	Angabe fällt später an		Aussage nicht sinnvoll	s	geschätzte Zahl

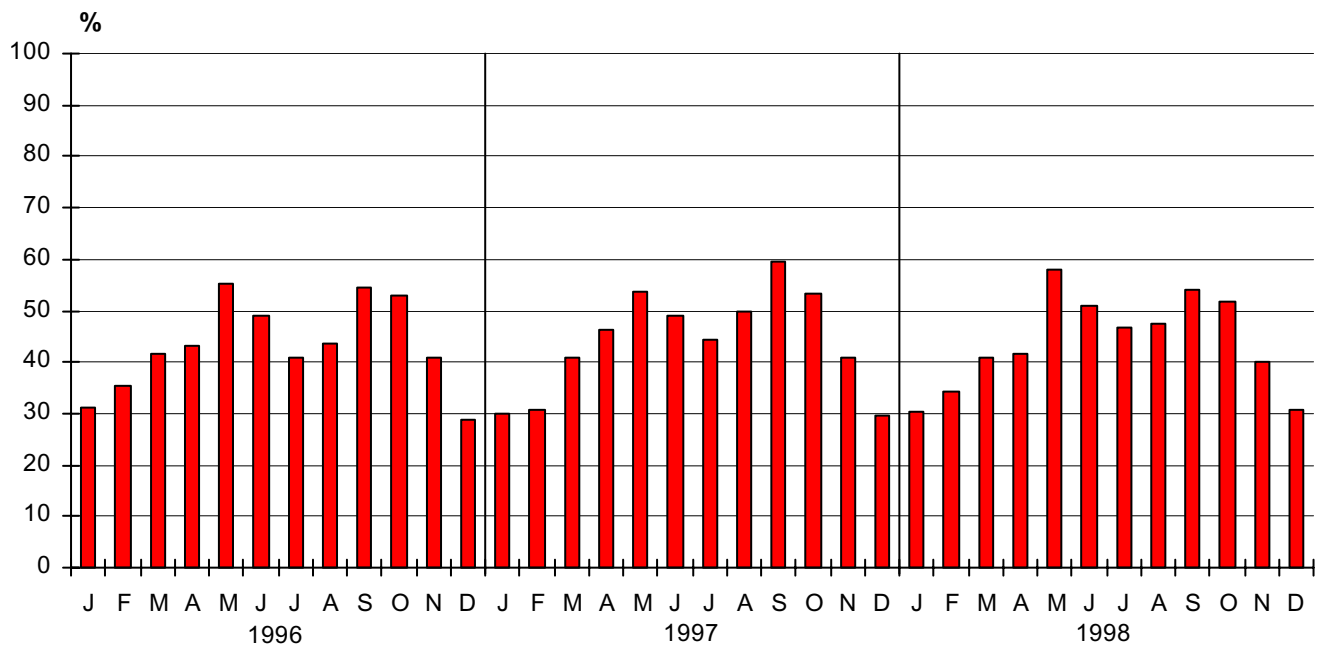
Durch Auf- bzw. Abrundungen von Einzelangaben können sich geringe Abweichungen in den Endsummen ergeben. Statistische Berichte mit \* vor der Nummerung enthalten Angaben, die alle Statistischen Landesämter für den Bereich unter gleicher Kennziffer veröffentlichen.

**Für Rückfragen und Auskünfte steht Ihnen der Fachbereich Beherbergungsstatistik unter den Telefonnummern (030) 9021-3587/3581 sowie unter der Faxnummer (030) 9021-3599 zur Verfügung.**

## 1. Gäste in den Beherbergungsstätten Berlins seit Januar 1996 nach Herkunft



## 2. Bettenauslastung in den Beherbergungsstätten Berlins seit Januar 1996



## Zahl der Übernachtungen in Berlin 1998 auf neuem Höchststand

Wie das Statistische Landesamt mitteilt, wurden die Berliner Beherbergungsstätten mit neun und mehr Betten im vergangenen Jahr von 3,60 Millionen Gästen (+4,4 Prozent) besucht. Bei 8,27 Millionen gebuchten Übernachtungen (+3,5 Prozent) ergibt sich eine durchschnittliche Aufenthaltsdauer der Gäste von unverändert 2,3 Tagen. Die Bettenauslastung in den Beherbergungsbetrieben ging geringfügig von 44,1 Prozent im Jahr 1997 auf 44 Prozent im Jahr 1998 zurück.

Die Zahl der Gäste aus dem Ausland stieg um 5,9 Prozent auf 912 000. Ihr Anteil an allen Besuchern in Berlin erhöhte sich gegenüber 1997 von 25 Prozent auf 25,3 Prozent. Auf den ersten beiden Rängen der Gästennationen waren 1998 wieder die USA (106 900; +13,8 Prozent) sowie Großbritannien und Nordirland (95 200; +5,1 Prozent) zu finden. Dänemark (68 500; +13 Prozent) folgte wiederum auf dem dritten Platz vor Schweden (65 200; +12,2 Prozent). An fünfter Stelle lag dieses Mal Italien (61 400; +21,2 Prozent).

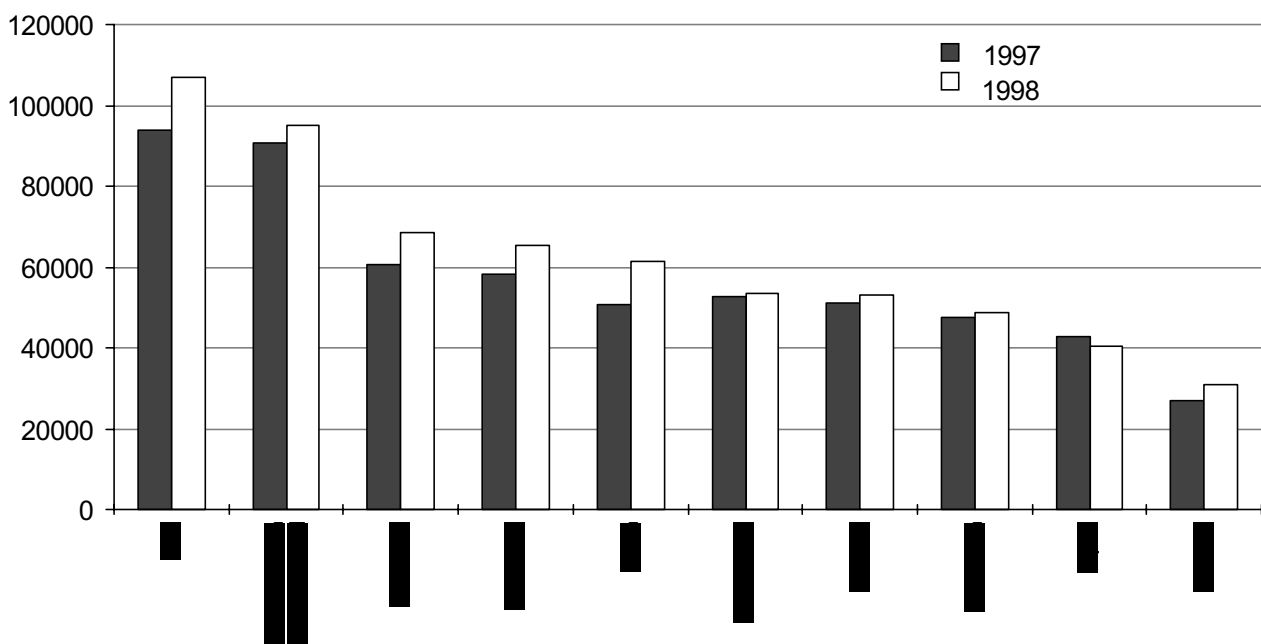
Der Anteil der Gäste aus den europäischen Ländern an allen Auslandsgästen war mit 72,4 Prozent etwas höher als 1997 (71,2 Prozent). Aus Nord- und Südamerika kamen im vergangenen Jahr 14,7 Prozent, aus Asien 8,8 Prozent, aus Australien, Neuseeland und Ozeanien 1,2 Prozent und aus Afrika 0,7 Prozent aller Auslandsgäste.

Die Beherbergungsstätten Berlins meldeten, wie das Statistische Landesamt weiter mitteilt, für Dezember 1998 rund 235 500 Gäste und 490 200 Übernachtungen, das sind gegenüber dem gleichen Vorjahresmonat 10 Prozent mehr Gäste und 8 Prozent mehr Übernachtungen. Die durchschnittliche Aufenthaltsdauer war mit 2,1 Tagen ebenso lang wie vor einem Jahr. In die Erhebung einbezogen waren 466 Beherbergungsstätten mit neun und mehr Betten.

Die Zahl der Inlandsgäste war mit 187 200 um 12,5 Prozent höher als vor einem Jahr. Bei den 48 300 Auslandsgästen wurde eine Steigerung um 1,4 Prozent ermittelt. Die meisten von ihnen waren europäischer Herkunft (37 600; +2,6 Prozent). Aus Nord- und Südamerika kamen etwa 5 000 Reisende nach Berlin (+12,6 Prozent), aus Asien 4 000 (-0,2 Prozent), aus Australien, Neuseeland und Ozeanien 600 (-7,1 Prozent) und aus Afrika 300 (-18,2 Prozent).

Die Berliner Beherbergungsstätten boten im Dezember 1998 insgesamt rund 53 800 Betten an (+3 700). Die Bettenauslastung war mit 30,8 Prozent höher als ein Jahr zuvor (29,6 Prozent).

### 3. Auslandsgäste in den Beherbergungsstätten Berlins 1997 und 1998 nach ausgewählten Herkunftsländern



**1. Gäste, Übernachtungen und Aufenthaltsdauer in den Beherbergungsstätten Berlins im Dezember 1998  
nach Betriebsart und Herkunft**

Betriebsart ----- Wohnsitz der Gäste	Dezember 1998					Januar bis Dezember 1998				
	Gäste	Veränderung gegenüber dem gleichen Vorjahresmonat in %	Übernachtungen	Veränderung gegenüber dem gleichen Vorjahresmonat in %	durchschnittliche Aufenthaltsdauer in Tagen	Gäste	Veränderung gegenüber dem gleichen Vorjahreszeitraum in %	Übernachtungen	Veränderung gegenüber dem gleichen Vorjahreszeitraum in %	durchschnittliche Aufenthaltsdauer in Tagen
	1	2	3	4	5	6	7	8	9	10
Hotels	165 149	12,8	323 935	8,8	2,0	2 396 937	5,1	5 218 751	4,2	2,2
Inland	130 983	15,6	244 901	13,3	1,9	1 741 373	4,5	3 604 720	3,7	2,1
Ausland	34 166	3,3	79 034	- 3,0	2,3	655 564	6,6	1 614 031	5,2	2,5
Gasthöfe	5 457	- 0,3	11 870	- 9,4	2,2	90 087	0,6	205 617	3,4	2,3
Inland	4 819	2,9	10 182	- 6,7	2,1	76 473	- 0,7	169 146	1,9	2,2
Ausland	638	- 19,1	1 688	- 22,5	2,6	13 614	9,0	36 471	11,1	2,7
Pensionen	11 029	- 4,0	26 416	0,6	2,4	186 076	- 3,1	466 868	- 2,6	2,5
Inland	9 416	- 4,0	21 491	- 1,2	2,3	155 557	- 3,3	377 288	- 3,3	2,4
Ausland	1 613	- 3,6	4 925	8,9	3,1	30 519	- 2,3	89 580	0,4	2,9
Hotels garnis	43 786	8,6	102 203	11,9	2,3	689 989	4,6	1 658 299	5,8	2,4
Inland	34 432	11,4	74 628	10,3	2,2	534 557	4,8	1 220 129	3,4	2,3
Ausland	9 354	- 0,7	27 575	16,3	2,9	155 432	4,0	438 170	13,0	2,8
Hotels, Gasthöfe, Pensionen, Hotels garnis zusammen	225 421	10,7	464 424	8,4	2,1	3 363 089	4,4	7 549 535	4,1	2,2
Inland	179 650	13,2	351 202	11,0	2,0	2 507 960	3,9	5 371 283	3,1	2,1
Ausland	45 771	1,8	113 222	1,2	2,5	855 129	5,8	2 178 252	6,6	2,5
Übrige Beherbergungsstätten	10 039	- 2,6	25 797	1,8	2,6	239 084	5,5	718 476	- 2,1	3,0
Inland	7 507	- 1,8	18 802	0,3	2,5	181 869	4,8	560 597	- 4,5	3,1
Ausland	2 532	- 5,0	6 995	6,0	2,8	57 215	7,8	157 879	7,8	2,8
Betriebe Insgesamt	235 460	10,0	490 221	8,0	2,1	3 602 173	4,4	8 268 011	3,5	2,3
Inland	187 157	12,5	370 004	10,4	2,0	2 689 829	4,0	5 931 880	2,3	2,2
Ausland	48 303	1,4	120 217	1,4	2,5	912 344	5,9	2 336 131	6,6	2,6
Außerdem: Campingplätze	190	- 10,0	951	- 6,1	5,0	34 027	- 0,1	99 014	0,5	2,9
Inland	168	0,6	835	23,3	5,0	20 155	4,2	63 788	5,6	3,2
Ausland	22	- 50,0	116	- 65,5	5,3	13 872	- 5,8	35 226	- 7,5	2,5

**2. Betriebe, Gästebetten und Bettenauslastung im Beherbergungsgewerbe Berlins im Dezember 1998 nach Betriebsart**

Betriebsart	Dezember 1998					Januar bis Dezember 1998
	Betriebe 1)	Veränderung gegenüber dem gleichen Vorjahresmonat	Angebotene Betten	Veränderung gegenüber dem gleichen Vorjahresmonat in %	durchschnittliche Auslastung der Betten in %	
	1	2	3	4	5	6
Hotels	118	6	32 659	4,5	32,1	45,0
Gasthöfe	22	-	1 248	3,1	30,7	44,1
Pensionen	79	3	3 157	- 4,0	27,8	39,5
Hotels garnis	196	13	10 671	9,7	31,9	43,2
Zusammen	415	22	47 735	5,0	31,8	44,2
Übrige Beherbergungsstätten	48	3	4 708	1,7	20,0	41,8
Insgesamt	463	25	52 443	4,7	30,8	44,0

1) Im Berichtsmonat geöffnete Betriebe

### 3. Gäste, Übernachtungen und Aufenthaltsdauer in den Beherbergungsstätten Berlins im Dezember 1998 nach Herkunftsländern

Herkunftsland	Dezember 1998						Januar bis Dezember 1998					
	Gäste	Veränderung gegen-über dem gleichen Vorj.-monat in %	Über-nach-tungen	Veränderung gegen-über dem gleichen Vorj.-monat in %	Anteil in % 1)	durchschnittliche Auf-ent-halts-dauer in Tagen	Gäste	Veränderung gegen-über dem gleichen Vorj.-zeitraum in %	Über-nach-tungen	Veränderung gegen-über dem gleichen Vorj.-zeitraum in %	Anteil in % 1)	durchschnittliche Auf-ent-halts-dauer in Tagen
	1	2	3	4	5	6	7	8	9	10	11	12
Deutschland	187 157	12,5	370 004	10,4	75,5	2,0	2 689 829	4,0	5 931 880	2,3	71,7	2,2
darunter Berlin	1 777	- 8,1	4 542	0,3	0,9	2,6	31 652	16,2	84 747	5,3	1,0	2,7
Ausland	48 303	1,4	120 217	1,4	24,5	2,5	912 344	5,9	2 336 131	6,6	28,3	2,6
Europa	37 612	2,6	91 457	1,5	76,1	2,4	660 300	7,7	1 660 340	7,5	71,1	2,5
Baltische Staaten	132	- 46,3	312	- 42,4	0,3	2,4	2 957	- 20,7	8 130	- 24,5	0,3	2,7
Belgien	1 245	28,6	2 985	40,1	2,5	2,4	20 687	10,7	50 871	7,9	2,2	2,5
Dänemark	4 290	- 24,5	8 692	- 29,9	7,2	2,0	68 519	13,0	160 990	16,3	6,9	2,3
Finnland	730	53,0	1 851	56,6	1,5	2,5	12 211	23,1	32 582	26,0	1,4	2,7
Frankreich	2 706	- 10,6	6 490	0,7	5,4	2,4	48 687	2,2	121 147	3,6	5,2	2,5
Griechenland	336	1,2	970	- 7,9	0,8	2,9	6 694	5,7	20 877	4,5	0,9	3,1
Großbritannien und Nordirland	4 311	16,1	10 701	15,9	8,9	2,5	95 202	5,1	239 967	7,7	10,3	2,5
Irland, Republik	106	17,8	242	3,4	0,2	2,3	2 958	7,6	7 153	3,5	0,3	2,4
Island	39	69,6	94	20,5	0,1	2,4	714	- 18,6	1 862	- 17,2	0,1	2,6
Italien	4 506	24,0	11 709	12,8	9,7	2,6	61 438	21,2	170 213	13,7	7,3	2,8
Luxemburg	179	5,3	475	8,9	0,4	2,7	2 971	- 0,2	7 703	4,5	0,3	2,6
Niederlande	3 748	11,3	10 146	12,9	8,4	2,7	53 625	1,9	139 517	- 1,1	6,0	2,6
Norwegen	561	- 37,7	1 083	- 49,6	0,9	1,9	23 081	14,3	42 459	3,3	1,8	1,8
Österreich	1 481	- 5,4	3 922	2,2	3,3	2,6	30 037	1,4	80 492	7,1	3,4	2,7
Polen	1 303	15,7	2 692	21,8	2,2	2,1	19 156	5,3	40 338	- 0,4	1,7	2,1
Portugal	248	- 7,8	759	21,4	0,6	3,1	5 270	- 0,8	14 705	- 0,5	0,6	2,8
Russland	1 239	- 42,4	3 780	- 42,2	3,1	3,1	20 067	- 20,5	61 573	- 14,8	2,6	3,1
Schweden	3 508	29,8	7 356	25,5	6,1	2,1	65 207	12,2	141 423	10,5	6,1	2,2
Schweiz	3 523	11,3	8 201	4,4	6,8	2,3	52 983	3,7	132 824	5,1	5,7	2,5
Spanien	1 125	4,9	3 513	7,2	2,9	3,1	30 847	15,4	83 872	13,4	3,6	2,7
Tschechische Republik	259	- 38,5	553	- 35,4	0,5	2,1	7 380	10,0	16 567	13,4	0,7	2,2
Türkei	459	- 18,6	1 016	- 29,5	0,8	2,2	5 653	- 7,6	17 387	- 12,4	0,7	3,1
Ungarn	269	55,5	696	37,3	0,6	2,6	4 270	8,4	11 006	2,5	0,5	2,6
Sonstige europäische Länder	1 309	58,1	3 219	73,6	2,7	2,5	19 686	35,4	56 682	50,4	2,4	2,9
darunter												
Europ. GUS-Staaten (o. Russland)	429	x	1 202	x	1,0	2,8	4 943	x	15 228	x	0,7	3,1
Kroatien	94	x	274	x	0,2	2,9	1 422	x	3 790	x	0,2	2,7
Slowakei	67	x	160	x	0,1	2,4	1 185	x	3 089	x	0,1	2,6
Afrika	338	- 18,2	978	- 31,7	0,8	2,9	6 525	6,4	21 658	4,8	0,9	3,3
Republik Südafrika	110	- 26,2	324	- 0,3	0,3	2,9	1 840	6,5	5 432	- 4,0	0,2	3,0
Sonstige afrikanische Länder	228	- 13,6	654	- 40,9	0,5	2,9	4 685	6,4	16 226	8,1	0,7	3,5
darunter												
Ägypten	11	x	37	x	0,0	3,4	715	x	2 612	x	0,1	3,7
Nigeria	3	x	8	x	0,0	2,7	126	x	495	x	0,0	3,9
Asien	4 027	- 0,2	10 177	7,7	8,5	2,5	80 517	- 11,5	197 676	- 10,3	8,5	2,5
Arabische Golfstaaten	520	251,4	1 522	239,7	1,3	2,9	3 007	31,5	9 243	33,2	0,4	3,1
China VR, einschl. Honkong	934	- 17,9	1 795	- 24,5	1,5	1,9	14 024	- 19,9	30 280	- 19,0	1,3	2,2
Israel	316	37,4	960	36,2	0,8	3,0	8 792	20,5	27 904	10,3	1,2	3,2
Japan	1 665	- 4,0	4 270	6,7	3,6	2,6	40 320	- 5,5	91 176	- 5,0	3,9	2,3
Süd-Korea	103	- 29,9	231	- 18,7	0,2	2,2	1 660	- 60,4	4 333	- 54,8	0,2	2,6
Taiwan	57	- 41,8	187	-	0,2	3,3	2 182	- 4,7	5 118	- 16,1	0,2	2,3
Sonstige asiatische Länder	432	- 19,7	1 212	- 16,3	1,0	2,8	10 532	- 28,7	29 622	- 24,5	1,3	2,8
darunter												
Indien	32	x	59	x	0,0	1,8	1 158	x	3 203	x	0,1	2,8
Thailand	20	x	50	x	0,0	2,5	526	x	1 627	x	0,1	3,1
Amerika	5 027	12,6	14 781	10,7	12,3	2,9	134 527	11,8	384 667	17,6	16,5	2,9
Kanada	279	- 23,6	868	- 16,3	0,7	3,1	8 611	12,2	25 595	7,4	1,1	3,0
USA	3 888	17,3	11 431	10,2	9,5	2,9	106 867	13,8	303 294	20,8	13,0	2,8
Mittelamerika und Karibik	163	8,7	437	34,0	0,4	2,7	4 834	38,9	14 010	58,9	0,6	2,9
darunter Mexiko	105	x	284	x	0,2	2,7	2 483	x	6 055	x	0,3	2,4
Brasilien	333	- 7,2	862	0,5	0,7	2,6	6 485	- 13,8	18 341	- 14,7	0,8	2,8
Sonstige südamerikanische Länder	364	32,4	1 183	54,4	1,0	3,3	7 730	- 0,5	23 427	6,8	1,0	3,0
darunter Argentinien	182	x	496	x	0,4	2,7	3 546	x	10 058	x	0,4	2,8
Australien, Neuseeland, Ozeanien	611	- 7,1	1 542	3,0	1,3	2,5	11 146	2,4	30 317	4,5	1,3	2,7
Ohne Angaben des Wohnsitzes	688	- 50,5	1 282	- 51,8	1,1	1,9	19 329	- 2,3	41 473	- 15,0	1,8	2,1
Insgesamt	235 460	10,0	490 221	8,0	100,0	2,1	3 602 173	4,4	8 268 011	3,5	100,0	2,3

1) Bei Übernachtungen von Gästen aus Deutschland, aus Berlin und dem Ausland zusammen: Anteil an allen Übernachtungen;  
sonst: Anteil an allen Übernachtungen von Ausländern.

#### 4. Betriebe, Betten, Gäste und Übernachtungen im Beherbergungsgewerbe Berlins im Dezember 1998 nach Bezirken

Bezirk	Betriebe 1)	Veränderung gegen- über dem gleichen Vor- jahreszeit- raum	Ange- botene Betten	Verän- derung gegen- über dem gleichen Vor- jahres- monat in %	Gäste				Übernachtungen			
					ins- gesamt	Verän- derung gegen- über dem gleichen Vor- jahres- zeitraum in %	darunter mit Wohnsitz im Ausland	Verän- derung gegen- über dem gleichen Vor- jahres- zeitraum in %	ins- gesamt	Verän- derung gegen- über dem gleichen Vor- jahres- zeitraum in %	darunter von Gästen mit Wohnsitz im Ausland	Verän- derung gegen- über dem gleichen Vor- jahres- zeitraum in %
	1	2	3	4	5	6	7	8	9	10	11	12
Dezember 1998												
Mitte	31	6	7 738	1,2	50 017	18,0	10 652	19,7	97 908	14,9	26 134	18,4
Tiergarten	17	-	4 804	- 0,1	24 479	1,5	6 917	- 7,0	50 330	2,3	17 178	- 1,9
Wedding	6	-	731	- 0,4	2 382	- 0,8	249	- 30,8	7 066	2,8	886	- 18,0
Prenzlauer Berg	6	3	1 108	262,1	5 579	337,6	967	193,0	10 403	287,4	2 036	150,1
Friedrichshain	8	1	1 046	3,9	5 474	22,7	777	9,1	12 809	14,1	2 324	- 0,5
Kreuzberg	12	1	1 121	4,9	4 869	23,9	1 019	- 1,3	9 514	12,7	2 367	- 2,8
Charlottenburg	103	- 1	9 713	- 4,9	48 153	1,9	10 905	- 13,6	103 039	4,2	28 240	- 8,5
Spandau	22	3	2 105	7,9	7 391	8,3	853	- 14,2	15 025	5,6	2 229	4,0
Wilmerdorf	66	- 2	4 464	- 2,4	16 517	4,5	3 295	- 5,3	36 102	3,6	8 821	- 4,8
Zehlendorf	18	2	1 084	21,4	2 403	- 15,3	335	- 23,9	5 947	- 9,3	900	- 21,1
Schöneberg	27	1	3 303	2,5	14 149	8,5	4 565	2,8	30 010	3,9	10 911	- 7,9
Steglitz	15	-	1 053	17,7	3 215	- 6,4	402	15,5	7 758	- 9,5	1 228	- 5,1
Tempelhof	11	- 1	437	- 5,4	1 806	- 14,9	219	- 17,4	4 000	- 2,1	495	- 21,2
Neukölln	23	- 1	3 805	0,3	14 585	- 0,1	2 182	4,6	30 296	- 0,5	5 316	- 9,7
Treptow	7	1	565	71,7	1 783	85,5	252	104,9	3 502	62,8	676	119,5
Köpenick	19	-	1 948	37,1	5 805	84,1	353	163,4	12 321	70,7	691	122,9
Lichtenberg	7	- 2	1 916	12,0	5 800	- 13,8	598	- 55,7	11 845	- 20,5	1 682	- 46,7
Weißensee/Pankow	13	4	635	16,5	2 172	23,1	266	33,7	4 254	8,6	605	52,8
Reinickendorf	33	5	3 055	2,3	12 970	6,4	2 220	25,7	23 953	5,1	3 885	11,5
Marzahn	4	1	309	247,2	1 531	437,2	708	x	3 293	418,6	2 001	x
Hohenschönhausen	4	- 1	1 167	- 9,7	3 563	- 9,9	511	- 13,2	8 771	- 19,4	1 375	- 3,4
Hellersdorf	11	5	336	130,1	817	66,4	58	x	2 075	86,8	237	x
Berlin	463	25	52 443	4,7	235 460	10,0	48 303	1,4	490 221	8,0	120 217	1,4
Berlin-West	353	7	35 675	0,2	152 919	2,9	33 161	- 6,0	323 040	2,9	82 456	- 5,9
Berlin-Ost	110	18	16 768	15,7	82 541	26,1	15 142	22,5	167 181	19,5	37 761	22,1
Januar bis Dezember 1998												
Mitte	x	x	x	x	681 275	19,0	201 421	22,2	1 478 133	17,9	504 368	19,4
Tiergarten	x	x	x	x	385 582	- 3,9	138 898	- 2,5	862 786	- 4,2	341 910	- 0,5
Wedding	x	x	x	x	40 647	- 9,8	5 673	12,9	119 758	- 4,1	17 462	- 6,6
Prenzlauer Berg	x	x	x	x	47 320	97,0	11 551	55,6	103 918	85,6	28 876	37,0
Friedrichshain	x	x	x	x	72 386	10,9	13 630	13,6	174 560	10,9	38 268	13,7
Kreuzberg	x	x	x	x	70 140	0,4	15 948	- 0,7	172 963	- 4,5	46 379	- 0,7
Charlottenburg	x	x	x	x	758 116	- 1,0	190 519	- 4,1	1 754 549	1,0	519 629	- 0,3
Spandau	x	x	x	x	115 865	- 0,4	18 821	- 14,6	259 595	- 0,7	48 360	- 6,8
Wilmerdorf	x	x	x	x	284 248	- 1,6	65 552	- 1,2	708 991	- 2,2	184 471	3,1
Zehlendorf	x	x	x	x	66 078	1,4	10 351	- 13,7	196 363	2,5	29 034	- 7,0
Schöneberg	x	x	x	x	219 201	- 0,8	76 707	- 3,0	503 663	- 2,4	189 881	- 4,0
Steglitz	x	x	x	x	54 819	2,4	7 348	- 3,3	135 758	- 4,7	25 010	2,8
Tempelhof	x	x	x	x	30 493	- 6,3	3 456	- 18,8	63 690	- 1,3	9 325	- 5,5
Neukölln	x	x	x	x	231 792	7,0	47 673	46,2	519 089	7,6	115 454	33,1
Treptow	x	x	x	x	18 024	12,7	2 956	- 2,9	42 652	16,9	7 245	- 10,7
Köpenick	x	x	x	x	71 002	21,0	4 487	19,9	166 448	8,0	10 892	2,1
Lichtenberg	x	x	x	x	90 747	- 7,8	15 928	- 12,4	208 224	- 14,2	39 500	- 12,0
Weißensee/Pankow	x	x	x	x	32 382	32,7	5 584	10,5	67 362	25,5	12 876	17,3
Reinickendorf	x	x	x	x	237 363	1,2	46 031	- 0,4	487 492	0,2	91 158	- 2,4
Marzahn	x	x	x	x	15 980	217,7	6 818	x	36 208	182,7	20 300	x
Hohenschönhausen	x	x	x	x	66 366	1,1	22 101	54,6	179 879	- 4,2	53 539	65,0
Hellersdorf	x	x	x	x	12 347	49,5	891	170,0	25 930	31,0	2 194	152,5
Berlin	x	x	x	x	3 602 173	4,4	912 344	5,9	8 268 011	3,5	2 336 131	6,6
Berlin-West	x	x	x	x	2 494 344	- 0,6	626 977	- 0,9	5 784 697	- 0,5	1 618 073	0,8
Berlin-Ost	x	x	x	x	1 107 829	18,0	285 367	24,6	2 483 314	14,2	718 058	22,6

1) Im Berichtsmonat geöffnete Betriebe



# 5. Gäste und Übernachtungen in den Beherbergungsstätten Berlins im Dezember 1998 nach Betriebsart und Betriebsgrößenklassen

Betriebsart  -----  Größenklasse	Betriebe	Angebotene Betten	Gäste				Übernachtungen			
			insgesamt	Veränderung gegenüber dem Vorjahr in %	darunter mit Wohnsitz im Ausland		insgesamt	Veränderung gegenüber dem Vorjahr in %	darunter von Gästen mit Wohnsitz im Ausland	
					absolut	in %			absolut	in %
1	2	3	4	5	6	7	8	9	10	
Hotels, Gasthöfe, Pensionen, Hotels garnis										
Hotels										
unter 30 Betten	9	193	599	14,3	56	9,3	1 542	7,2	153	9,9
30 bis 99 Betten	33	2 116	8 600	21,5	1 439	16,7	17 444	27,0	3 392	19,4
100 bis 249 Betten	34	6 092	29 774	14,7	5 788	19,4	59 880	10,8	13 960	23,3
250 bis 499 Betten	23	8 519	42 273	21,4	8 282	19,6	79 414	11,7	16 333	20,6
500 bis 999 Betten	16	11 063	62 108	9,6	13 464	21,7	122 651	6,2	32 663	26,6
1000 und mehr Betten	3	4 676	21 795	2,1	5 137	23,6	43 004	2,6	12 533	29,1
Zusammen	118	32 659	165 149	12,8	34 166	20,7	323 935	8,8	79 034	24,4
Gasthöfe										
unter 15 Betten	4	47	77	- 45,8	4	5,2	233	1,3	19	8,2
15 bis 29 Betten	9	166	416	- 24,8	18	4,3	1 042	- 29,9	64	6,1
30 bis 99 Betten	5	249	1 158	8,0	50	4,3	2 240	2,9	121	5,4
100 und mehr Betten	4	786	3 806	2,7	566	14,9	8 355	- 9,2	1 484	17,8
Zusammen	22	1 248	5 457	- 0,3	638	11,7	11 870	- 9,4	1 688	14,2
Pensionen										
unter 15 Betten	12	134	441	34,0	36	8,2	1 674	77,5	268	16,0
15 bis 29 Betten	33	717	2 059	13,0	251	12,2	5 526	29,5	843	15,3
30 bis 99 Betten	26	1 301	4 814	- 17,1	590	12,3	11 038	- 17,8	1 672	15,1
100 und mehr Betten	8	1 005	3 715	5,4	736	19,8	8 178	7,2	2 142	26,2
Zusammen	79	3 157	11 029	- 4,0	1 613	14,6	26 416	0,6	4 925	18,6
Hotels garnis										
unter 15 Betten	20	242	892	- 6,3	211	23,7	2 532	- 6,0	566	22,4
15 bis 29 Betten	60	1 311	4 305	9,0	559	13,0	10 557	15,8	1 565	14,8
30 bis 99 Betten	96	5 527	23 120	8,5	4 406	19,1	54 207	10,8	12 997	24,0
100 und mehr Betten	20	3 591	15 469	9,6	4 178	27,0	34 907	14,0	12 447	35,7
Zusammen	196	10 671	43 786	8,6	9 354	21,4	102 203	11,9	27 575	27,0
Insgesamt										
unter 15 Betten	36	423	1 410	- 0,9	251	17,8	4 439	14,8	853	19,2
15 bis 29 Betten	111	2 387	7 379	7,8	884	12,0	18 667	14,5	2 625	14,1
30 bis 99 Betten	160	9 193	37 692	6,9	6 485	17,2	84 929	8,5	18 182	21,4
100 bis 249 Betten	63	10 447	48 898	6,5	10 942	22,4	101 937	4,0	28 974	28,4
250 bis 499 Betten	26	9 546	46 139	27,4	8 608	18,7	88 797	19,1	17 392	19,6
500 bis 999 Betten	16	11 063	62 108	9,6	13 464	21,7	122 651	6,2	32 663	26,6
1000 und mehr Betten	3	4 676	21 795	2,1	5 137	23,6	43 004	2,6	12 533	29,1
Zusammen	415	47 735	225 421	10,7	45 771	20,3	464 424	8,4	113 222	24,4
übrige Beherbergungsstätten										
Erholungs-, Ferien- und Schulungsheime, Sanatorien, Kurkrankenhäuser										
unter 30 Betten	3	70	125	- 33,5	4	3,2	211	- 50,6	4	1,9
30 bis 99 Betten	21	1 228	2 434	- 0,2	345	14,2	6 684	1,3	1 133	17,0
100 bis 249 Betten	9	1 343	2 450	- 16,5	233	9,5	6 336	- 16,7	393	6,2
250 und mehr Betten	3	973	953	- 2,2	210	22,0	2 312	- 3,3	631	27,3
Zusammen	36	3 614	5 962	- 8,8	792	13,3	15 543	- 8,7	2 161	13,9
Ferienhäuser u. -wohnungen, Hütten, Jugendherbergen und ähnl. Einrichtungen	12	1 094	4 077	7,9	1 740	42,7	10 254	23,2	4 834	47,1
Insgesamt										
unter 30 Betten	6	139	324	20,4	16	4,9	724	- 2,4	72	9,9
30 bis 99 Betten	26	1 432	2 764	4,3	483	17,5	8 134	11,0	1 777	21,8
100 bis 249 Betten	11	1 564	3 183	- 14,8	392	12,3	7 748	- 15,7	748	9,7
250 und mehr Betten	5	1 573	3 768	3,1	1 641	43,6	9 191	13,8	4 398	47,9
Zusammen	48	4 708	10 039	- 2,6	2 532	25,2	25 797	1,8	6 995	27,1
Betriebe insgesamt										
unter 15 Betten	37	437	1 418	- 0,6	251	17,7	4 485	15,2	873	19,5
15 bis 29 Betten	116	2 512	7 695	8,2	900	11,7	19 345	13,6	2 677	13,8
30 bis 99 Betten	186	10 625	40 456	6,7	6 968	17,2	93 063	8,7	19 959	21,4
100 bis 249 Betten	74	12 011	52 081	4,9	11 334	21,8	109 685	2,3	29 722	27,1
250 bis 499 Betten	31	11 119	49 907	25,2	10 249	20,5	97 988	18,6	21 790	22,2
500 bis 999 Betten	16	11 063	62 108	9,6	13 464	21,7	122 651	6,2	32 663	26,6
1000 und mehr Betten	3	4 676	21 795	2,1	5 137	23,6	43 004	2,6	12 533	29,1
Zusammen	463	52 443	235 460	10,0	48 303	20,5	490 221	8,0	120 217	24,5

# 6. Gäste in den Beherbergungsstätten Berlins im Dezember 1998 nach Betriebsart und Monaten

Monat	Gäste insgesamt	Hotels, Gasthöfe, Pensionen, Hotels garnis					in sonstigen Beherbergungsstätten		
		zusammen	Hotels	Gasthöfe	Pensionen	Hotels garnis	zusammen	Erholungs-, Ferien- und Schulungsheime, Sanatorien, Kurkrankenhäuser	Ferienhäuser, -wohnungen, Hütten, Jugendherbergen, jugendherbergs-äbnl. Einrichtungen
	1	2	3	4	5	6	7	8	9
Insgesamt									
Januar	210 340	198 281	139 424	5 157	11 338	42 362	12 059	7 870	4 189
Februar	219 165	207 855	144 404	6 114	12 750	44 587	11 310	7 285	4 025
März	281 504	259 312	181 698	7 613	14 542	55 459	22 192	15 720	6 472
April	278 876	257 054	182 356	7 003	15 070	52 625	21 822	15 880	5 942
Mai	380 887	354 221	252 307	10 126	20 736	71 052	26 666	19 657	7 009
Juni	338 677	313 072	223 520	8 127	16 753	64 672	25 605	18 180	7 425
Juli	328 851	302 815	215 055	8 272	16 826	62 662	26 036	16 987	9 049
August	309 382	288 916	204 913	7 415	16 198	60 390	20 466	12 562	7 904
September	355 982	331 680	236 449	8 318	18 050	68 863	24 302	16 723	7 579
Oktober	363 575	340 057	242 721	9 976	18 871	68 489	23 518	16 500	7 018
November	299 474	284 405	208 941	6 509	13 913	55 042	15 069	10 934	4 135
Dezember	235 460	225 421	165 149	5 457	11 029	43 786	10 039	5 962	4 077
Jan. - Dez.	3 602 173	3 363 089	2 396 937	90 087	186 076	689 989	239 084	164 260	74 824
Veränderung gegenüber dem gleichen Vorjahreszeitraum in %									
Januar	5,0	5,0	6,0	- 6,5	- 8,1	7,7	3,6	4,8	1,3
Februar	14,0	15,2	15,0	34,3	8,1	15,5	- 3,9	- 3,9	- 3,8
März	8,3	7,4	9,4	12,4	- 4,8	4,0	20,2	28,9	3,2
April	- 6,0	- 6,2	- 6,0	- 2,4	- 7,7	- 6,8	- 4,3	- 6,0	0,7
Mai	12,0	12,2	13,0	23,2	9,1	9,0	8,9	9,2	8,3
Juni	4,5	4,3	3,7	0,7	- 1,4	8,5	7,6	5,8	12,2
Juli	15,1	14,4	17,2	11,6	- 0,5	10,2	23,7	16,3	40,2
August	- 3,2	- 3,3	- 2,6	- 19,2	- 8,2	- 1,9	- 0,9	- 11,4	21,9
September	- 4,1	- 4,5	- 3,9	- 18,2	- 12,2	- 2,3	2,2	- 4,7	21,7
Oktober	1,5	1,5	0,8	- 0,7	- 2,8	5,7	1,5	- 1,3	8,6
November	4,4	4,4	5,5	- 6,3	- 3,0	3,8	2,8	10,0	- 12,3
Dezember	10,0	10,7	12,8	- 0,3	- 4,0	8,6	- 2,6	- 8,8	7,9
Jan. - Dez.	4,4	4,4	5,1	0,6	- 3,1	4,6	5,5	3,4	10,5
Gäste mit Wohnsitz im Ausland									
Januar	37 644	34 914	25 387	639	1 557	7 331	2 730	744	1 986
Februar	44 381	41 027	30 390	766	1 644	8 227	3 354	1 070	2 284
März	70 792	65 103	48 644	971	2 632	12 856	5 689	2 851	2 838
April	78 708	72 994	57 249	1 187	2 521	12 037	5 714	3 085	2 629
Mai	89 073	84 118	65 525	1 679	2 689	14 225	4 955	2 688	2 267
Juni	91 017	85 251	66 495	1 163	3 089	14 504	5 766	2 676	3 090
Juli	100 166	93 401	72 551	1 246	3 070	16 534	6 765	2 825	3 940
August	103 799	96 519	74 544	1 356	3 460	17 159	7 280	3 077	4 203
September	98 705	93 815	71 826	1 634	3 233	17 122	4 890	1 905	2 985
Oktober	87 217	82 243	62 182	1 750	2 893	15 418	4 974	2 231	2 743
November	62 539	59 973	46 605	585	2 118	10 665	2 566	1 121	1 445
Dezember	48 303	45 771	34 166	638	1 613	9 354	2 532	792	1 740
Jan. - Dez.	912 344	855 129	655 564	13 614	30 519	155 432	57 215	25 065	32 150
Veränderung gegenüber dem gleichen Vorjahreszeitraum in %									
Januar	1,5	1,5	4,2	- 22,7	- 3,2	- 3,5	0,4	- 19,3	10,6
Februar	12,2	13,5	13,2	80,2	2,1	13,5	- 1,6	- 32,7	25,6
März	- 2,0	- 2,1	- 2,1	- 10,3	- 12,5	0,9	- 1,1	- 5,8	4,2
April	6,4	5,2	6,7	12,1	4,4	- 1,7	24,1	28,8	18,9
Mai	2,3	2,2	3,5	36,5	- 11,6	- 3,4	5,7	- 4,8	21,6
Juni	16,6	16,5	17,7	- 1,5	25,6	11,4	17,3	- 1,1	39,9
Juli	16,6	17,5	21,4	0,8	- 11,1	9,7	5,6	- 20,5	38,0
August	12,8	13,5	15,4	10,8	9,5	7,0	4,5	- 9,9	18,4
September	- 2,3	- 3,2	- 5,5	21,9	0,0	5,0	16,7	- 11,3	46,0
Oktober	2,1	0,9	- 0,6	33,6	- 9,1	6,7	26,0	23,8	27,9
November	1,8	2,3	4,0	- 25,5	- 11,5	0,2	- 7,9	- 11,5	- 4,8
Dezember	1,4	1,8	3,3	- 19,1	- 3,6	- 0,7	- 5,0	- 24,9	8,1
Jan. - Dez.	5,9	5,8	6,6	9,0	- 2,3	4,0	7,8	- 6,1	22,0

# 7. Übernachtungen in den Beherbergungsstätten Berlins im Dezember 1998 nach Betriebsart und Monaten

Monat	Gäste insgesamt	Hotels, Gasthöfe, Pensionen, Hotels garnis					in sonstigen Beherbergungsstätten		
		zusammen	Hotels	Gasthöfe	Pensionen	Hotels garnis	zusammen	Erholungs-, Ferien- und Schulungsheime, Sanatorien, Kurkrankenhäuser	Ferienhäuser, -wohnungen, Hütten, Jugendherbergen, jugendherbergs-ähnliche Einrichtungen
	1	2	3	4	5	6	7	8	9
Insgesamt									
Januar	481 651	451 195	303 801	12 537	29 282	105 575	30 456	21 091	9 365
Februar	488 812	457 094	309 949	13 801	29 535	103 809	31 718	21 000	10 718
März	646 409	584 405	397 828	17 602	38 048	130 927	62 004	45 044	16 960
April	635 359	572 352	394 013	16 260	36 851	125 228	63 007	45 809	17 198
Mai	912 886	825 411	576 884	24 064	50 126	174 337	87 475	66 451	21 024
Juni	787 137	706 979	489 935	19 717	42 842	154 485	80 158	60 555	19 603
Juli	749 383	664 897	456 618	18 581	42 890	146 808	84 486	60 498	23 988
August	758 513	694 555	478 974	17 607	43 419	154 555	63 958	41 851	22 107
September	845 944	769 047	533 430	18 544	47 196	169 877	76 897	56 450	20 447
Oktober	838 088	766 044	533 141	21 030	47 000	164 873	72 044	52 273	19 771
November	633 608	593 132	420 243	14 004	33 263	125 622	40 476	28 502	11 974
Dezember	490 221	464 424	323 935	11 870	26 416	102 203	25 797	15 543	10 254
Jan. - Dez.	8 268 011	7 549 535	5 218 751	205 617	466 868	1 658 299	718 476	515 067	203 409
Veränderung gegenüber dem gleichen Vorjahreszeitraum in %									
Januar	5,9	8,0	7,6	14,8	- 4,8	12,8	- 17,7	- 22,0	- 6,3
Februar	15,7	18,6	18,9	47,3	4,4	19,2	- 14,0	- 20,2	1,6
März	3,5	3,9	5,3	16,8	- 4,7	0,9	0,0	2,9	- 7,0
April	- 6,6	- 5,7	- 5,8	- 0,1	- 11,2	- 4,6	- 14,1	- 19,1	2,8
Mai	11,2	12,0	12,7	27,5	2,7	10,6	4,5	4,4	5,1
Juni	7,3	8,2	8,2	17,0	0,0	9,6	- 0,3	- 2,6	7,6
Juli	9,8	10,0	11,9	8,1	0,3	7,8	8,0	2,8	23,8
August	- 1,4	- 1,5	- 1,7	- 14,8	- 0,2	0,4	0,4	- 9,8	27,8
September	- 5,8	- 6,5	- 7,9	- 17,5	- 9,6	0,9	1,1	- 2,5	13,0
Oktober	0,9	1,5	1,0	- 5,2	- 2,3	5,4	- 5,4	- 8,8	5,1
November	2,6	2,9	3,7	- 11,4	- 3,6	3,9	- 1,0	- 1,5	0,3
Dezember	8,0	8,4	8,8	- 9,4	0,6	11,9	1,8	- 8,7	23,2
Jan. - Dez.	3,5	4,1	4,2	3,4	- 2,6	5,8	- 2,1	- 5,7	8,4
Gäste mit Wohnsitz im Ausland									
Januar	100 890	94 279	65 809	1 812	5 056	21 602	6 611	2 433	4 178
Februar	121 660	112 053	82 161	2 058	4 980	22 854	9 607	3 432	6 175
März	197 124	180 353	129 908	2 880	9 053	38 512	16 771	8 954	7 817
April	194 650	179 056	136 170	3 118	6 662	33 106	15 594	8 427	7 167
Mai	231 276	217 408	164 747	4 954	7 728	39 979	13 868	8 462	5 406
Juni	227 849	213 209	162 339	2 767	8 495	39 608	14 640	7 282	7 358
Juli	233 958	216 483	161 549	3 392	8 643	42 899	17 475	8 961	8 514
August	271 058	249 837	186 631	3 637	10 288	49 281	21 221	10 626	10 595
September	261 717	249 442	186 377	4 462	9 078	49 525	12 275	5 419	6 856
Oktober	223 846	209 527	153 067	4 132	8 538	43 790	14 319	6 977	7 342
November	151 886	143 383	106 239	1 571	6 134	29 439	8 503	3 608	4 895
Dezember	120 217	113 222	79 034	1 688	4 925	27 575	6 995	2 161	4 834
Jan. - Dez.	2 336 131	2 178 252	1 614 031	36 471	89 580	438 170	157 879	76 742	81 137
Veränderung gegenüber dem gleichen Vorjahreszeitraum in %									
Januar	2,0	4,3	3,8	- 0,5	- 3,6	8,1	- 22,3	- 43,7	- 0,2
Februar	17,7	20,5	20,1	108,5	1,2	22,3	- 6,9	- 41,3	38,2
März	- 0,7	- 0,5	- 1,6	- 8,8	- 0,1	4,0	- 3,0	- 8,7	4,5
April	5,6	4,9	5,4	3,3	- 1,2	4,4	13,4	2,4	29,7
Mai	7,8	8,1	8,3	49,8	- 4,5	6,3	4,3	- 2,1	16,4
Juni	24,4	24,8	26,1	- 4,9	23,4	22,5	19,0	- 0,3	47,2
Juli	9,9	10,6	10,3	14,2	- 2,9	14,6	2,7	- 17,1	37,1
August	13,2	12,6	11,6	18,5	21,8	14,4	20,3	4,8	41,2
September	- 2,4	- 2,9	- 7,4	16,2	- 5,2	17,2	10,4	- 6,2	28,2
Oktober	4,4	3,1	0,4	15,2	- 12,4	16,8	29,4	21,1	38,5
November	- 1,6	- 2,4	- 4,7	- 20,8	- 13,9	12,0	13,3	- 2,8	29,1
Dezember	1,4	1,2	- 3,0	- 22,5	8,9	16,3	6,0	- 21,9	26,0
Jan. - Dez.	6,6	6,6	5,2	11,1	0,4	13,0	7,8	- 7,7	28,2