

Berliner Statistik

BERLIN

Statistische Berichte

Herausgeber: Statistisches Landesamt Berlin, Alt-Friedrichsfelde 60, 10315 Berlin (Lichtenberg)
Information und Beratung: Tel.: 5161 34 34, Bildschirmtext: * 50 600 #

G IV - m 12/96
G IV - m 12/96

Ausgegeben im Juni 1997

Fremdenverkehr und Beherbergungskapazität in Berlin

Dezember 1996

Inhalt

Seite

Erläuterungen	2
----------------------------	---

Grafiken

1. Gäste in den Beherbergungsstätten seit 1994 nach Herkunft.....	4
2. Bettenauslastung in den Beherbergungsstätten seit 1994.....	4
3. Auslandsgäste in den Beherbergungsstätten Berlins 1995 und 1996 nach ausgewählten Herkunftsländern.....	5

Tabellen

1. Gäste, Übernachtungen und Aufenthaltsdauer in den Beherbergungsstätten Berlins nach Betriebsart und Herkunft.....	6
2. Betriebe, Gästebetten und Bettenauslastung im Beherbergungsgewerbe nach Betriebsarten.....	6
3. Gäste, Übernachtungen und Aufenthaltsdauer in den Beherbergungsstätten nach Herkunftsländern.....	7
4. Betriebe, Betten, Gäste und Übernachtungen im Beherbergungsgewerbe Berlins nach Bezirken.....	8
5. Gäste und Übernachtungen in den Beherbergungsstätten im Jahr 1996 nach Betriebsart und Monaten.....	9
6. Gäste in den Beherbergungsstätten im Jahr 1996 nach Betriebsart und Monaten.....	10
7. Übernachtungen in den Beherbergungsstätten im Jahr 1996 nach Betriebsart und Monaten.....	11

Erläuterungen

Ziel der Statistik

Aufgabe der monatlichen Statistik der Beherbergung im Reiseverkehr ist es, verlässliche Aussagen über den Stand und vor allem die kurzfristige Entwicklung des Tourismus in der Bundesrepublik Deutschland zu liefern. Sie ist eine unentbehrliche Informationsquelle für das Beherbergungsgewerbe selbst, seine lokalen und regionalen Verbände sowie für die Länder und Gemeinden. Darüber hinaus werden Daten dieser Statistik dafür benötigt, Verpflichtungen gegenüber den Vereinten Nationen, der OECD und der EU nachzukommen. In Ergänzung der monatlichen Statistik wird im Abstand von sechs Jahren die sogenannte Kapazitätserhebung der Beherbergungsstätten durchgeführt, die vor allem Ergebnisse über die Angebotsstruktur der Unterkünfte liefert.

Erhebungsmerkmale der vorliegenden monatlichen Statistik sind Ankünfte und Übernachtungen von Gästen im Reiseverkehr; bei Gästen mit Wohnsitz im Ausland wird auch das Herkunftsland erfragt. Außerdem werden die Anzahl der im Berichtsmonat angebotenen Fremdenbetten und Wohneinheiten sowie die Anzahl der Stellplätze auf Campingplätzen erhoben.

Rechtsgrundlage

Rechtsgrundlage für die Erhebung ist das Gesetz über die Statistik der Beherbergung im Reiseverkehr (Beherbergungsstatistikgesetz - BeherbStatG) vom 14. Juli 1980 (BGBl. I S. 953) in Verbindung mit dem Gesetz über die Statistik für Bundeszwecke (BStatG) vom 22. Januar 1987 (BGBl. I S. 462,565), zuletzt geändert durch Artikel 2 des Gesetzes vom 17. Januar 1996 (BGBl. I S. 34).

Berichtskreis

Zum Berichtskreis gehören alle Beherbergungsstätten mit neun und mehr Gästebetten und Campingplätze, und zwar unabhängig davon, ob die Beherbergung Hauptzweck (z.B. bei Hotels, Pensionen) oder nur Nebenzweck des Betriebs (z.B. bei Heilstätten, Sanatorien) ist.

Methodische Hinweise

Ab 1994 ist der Katalog der Herkunftsländer von Gästen mit Wohnsitz im Ausland modifiziert worden; Vergleiche mit früheren Jahren sind dadurch teilweise nicht möglich. Getrennte Ergebnisse für Berlin-West und Berlin-Ost sind nur noch in Tabelle 4 (Regionalisierung nach Bezirken) ausgewiesen. Im Dezemberheft befinden sich zusätzliche Tabellen und Grafiken zum abgelaufenen Jahr.

Definitionen

Gäste: Innerhalb des Berichtszeitraums in den Beherbergungsbetrieben angekommene Personen.

Übernachtungen: Übernachtungen von Gästen, die im Berichtszeitraum ankamen oder aus dem vorherigen Berichtszeitraum noch anwesend waren.

Aufenthaltsdauer: Rechnerischer Durchschnittswert, ermittelt durch Division der Übernachtungen durch die Ankünfte.

Bettenauslastung: Rechnerischer Wert, der die prozentuale Inanspruchnahme der im Berichtszeitraum vorhandenen Übernachtungsmöglichkeiten ausdrückt. Die Übernachtungsmöglichkeiten werden durch Multiplikation der Anzahl der Betten mit den Kalendertagen ermittelt (Bettentage).

Herkunftsländer: Grundsätzlich ist der ständige Wohnsitz, nicht die Staatsangehörigkeit der Gäste, maßgebend.

Übrige Beherbergungsstätten: Überwiegend nichtgewerbliche Einrichtungen, die Gäste unter den verschiedensten Zielrichtungen beherbergen (Hütten, Jugendherbergen, Gästehäuser, Schulungs-, Ferienheime, Sanatorien).

Systematiken

In den Erhebungen werden alle Beherbergungsstätten erfaßt, die den Wirtschaftsgruppen 55.1 und 55.2 der Klassifikation der Wirtschaftszweige, Ausgabe 1993, zugehören. Die Beherbergungsstatistik bezieht jedoch von der Systematik abweichend weitere Beherbergungsstätten ein, z.B. solche, die vorwiegend der Rekonvaleszenz, der Regeneration und der Rehabilitation gewidmet sind (Heilstätten, Sanatorien).

Veröffentlichungen

Ergebnisse dieser Statistik für das gesamte Bundesgebiet enthält die vom Statistischen Bundesamt Wiesbaden herausgegebene Fachserie 6, Reihe 7.1 „Beherbergung im Reiseverkehr“.

Eine ausführliche textliche Darstellung gibt Reeb, A.: Inhalt und Aufbau der neuen Statistik der Beherbergung im Reiseverkehr; „Wirtschaft und Statistik“ 1980, Heft 12, S.834.

Ergebnisse für Berlin:

Paffhausen, J.: Entwicklung des Fremdenverkehrs in Berlin(West) 1960 bis 1985; „Berliner Statistik“ - Monatsschrift 1985, Heft 12, S 366.

Schloemp, U.: Fremdenverkehr und Beherbergungsgewerbe in Berlin(West) 1987; „Berliner Statistik“ -Monatsschrift 1988, Heft 10, S. 214.

Schloemp, U.: Einführung der Beherbergungsstatistik im Ostteil Berlins; „Berliner Statistik“ -Monatsschrift 1992, Heft 8, S. 202.

Schloemp, U.: Die Struktur des Berliner Beherbergungsgewerbes am 1. Januar 1993; „Berliner Statistik“ -Monatsschrift 1994, Heft 12, S. 268.

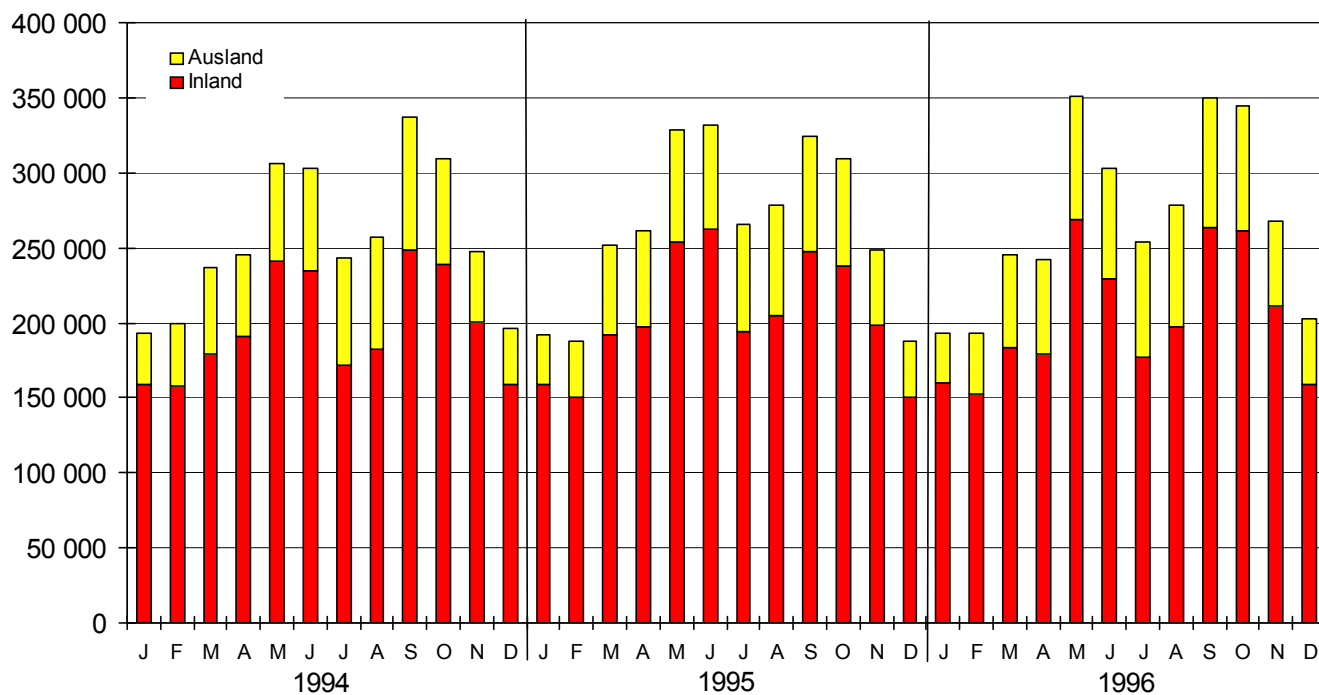
Die Ergebnisse der letzten Kapazitätserhebung für Berlin sind im Statistischen Bericht G IV 1/G IV 2 - Kapazität der Beherbergungsstätten in Berlin am 1. Januar 1993 - veröffentlicht.

Zeichenerklärung

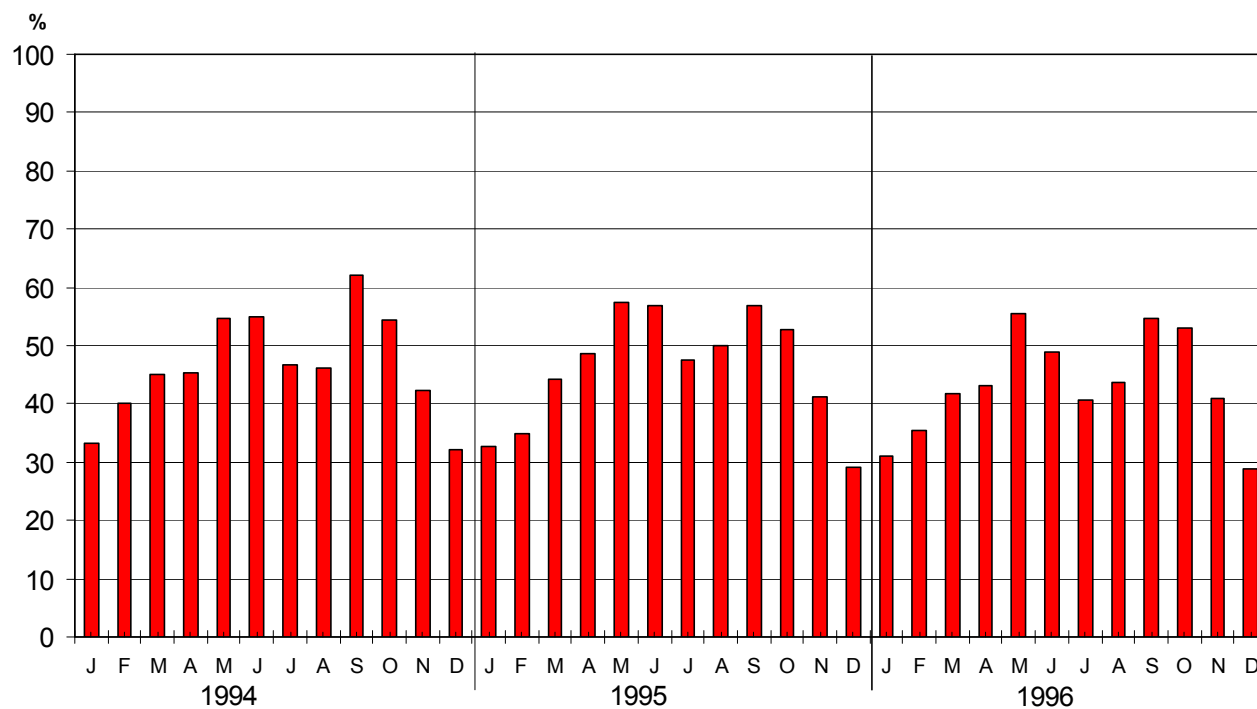
-	nichts vorhanden	/	Zahlenwert nicht sicher genug	()	Aussagewert ist eingeschränkt
0	weniger als die Hälfte von 1 in der letzten besetzten Stelle, jedoch mehr als nichts	.	Zahlenwert unbekannt oder geheimzuhalten	p	vorläufige Zahl
...	Angabe fällt später an	x	Tabellenfach gesperrt, weil Aussage nicht sinnvoll	r	berichtigte Zahl
				s	geschätzte Zahl

Durch Auf- bzw. Abrundungen von Einzelangaben können sich geringe Abweichungen in den Endsummen ergeben. Statistische Berichte mit * vor der Nummerung enthalten Angaben, die alle Statistischen Landesämter für den Bereich unter gleicher Kennziffer veröffentlichen.

1. Gäste in den Beherbergungsstätten Berlins seit Januar 1994 nach Herkunft

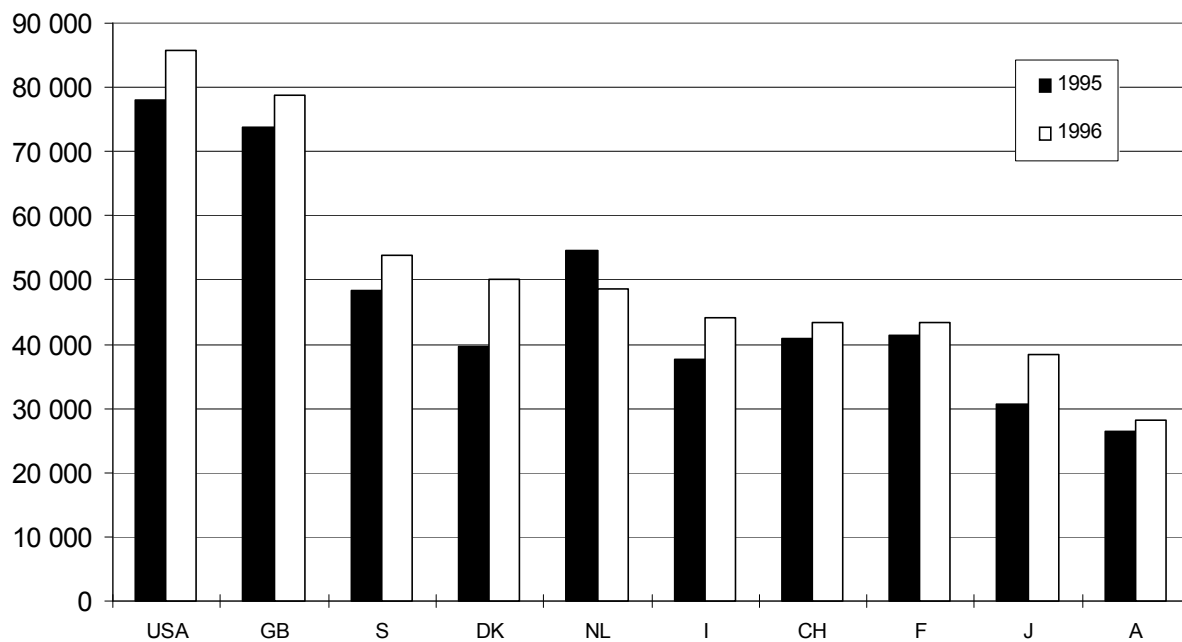


2. Bettenauslastung in den Beherbergungsstätten Berlins seit Januar 1994



3. Auslandsgäste in den Beherbergungsstätten Berlins 1995 und 1996

3. Auslandsgäste in den Beherbergungsstätten Berlins 1995 und 1996 nach ausgewählten Herkunftsländern



1. Gäste, Übernachtungen und Aufenthaltsdauer in den Beherbergungsstätten Berlins im Dezember 1996
nach Betriebsart und Herkunft

Betriebsart — Wohnsitz der Gäste	Dezember 1996					Jan. — Dez. 1996				
	Gäste	Veränderung gegenüber dem gleichen Vorjahresmonat in %	Übernachtungen	Veränderung gegenüber dem gleichen Vorjahresmonat in %	durchschnittliche Aufenthaltsdauer in Tagen	Gäste	Veränderung gegenüber dem gleichen Vorjahreszeitraum in %	Übernachtungen	Veränderung gegenüber dem gleichen Vorjahreszeitraum in %	durchschnittliche Aufenthaltsdauer in Tagen
	1	2	3	4	5	6	7	8	9	10
Hotels	137 589	13,9	275 884	11,0	2,0	2 094 923	5,6	4 498 039	1,2	2,1
Inland	107 367	10,5	204 076	9,9	1,9	1 551 328	2,5	3 172 446	-2,1	2,0
Ausland	30 222	28,1	71 808	14,1	2,4	543 595	15,6	1 325 593	10,1	2,4
Gasthöfe	5 664	23,7	11 981	33,0	2,1	82 708	10,9	173 242	13,1	2,1
Inland	4 618	22,5	9 396	35,2	2,0	67 354	6,6	136 559	10,1	2,0
Ausland	1 046	29,5	2 585	25,6	2,5	15 354	35,3	36 683	25,5	2,4
Pensionen	11 424	-1,1	27 092	0,9	2,4	189 828	-4,5	487 659	-2,9	2,6
Inland	9 680	-0,8	21 971	1,7	2,3	156 105	-6,2	389 204	-4,5	2,5
Ausland	1 744	-2,9	5 121	-2,5	2,9	33 723	4,3	98 455	4,3	2,9
Hotels garnis	38 260	-3,0	86 355	-3,5	2,3	622 268	-5,2	1 499 923	-7,4	2,4
Inland	29 992	-3,1	65 999	-1,9	2,2	486 195	-5,0	1 145 159	-6,6	2,4
Ausland	8 268	-2,4	20 356	-8,6	2,5	136 073	-5,7	354 764	-10,0	2,6
Hotels, Gasthöfe, Pensionen, Hotels garnis zusammen	192 937	9,4	401 312	7,3	2,1	2 989 727	2,6	6 658 863	-0,9	2,2
Inland	151 657	7,1	301 442	7,1	2,0	2 260 982	0,3	4 843 368	-3,1	2,1
Ausland	41 280	19,1	99 870	7,9	2,4	728 745	10,7	1 815 495	5,5	2,5
Übrige Beherbergungsstätten	10 050	-14,9	30 296	-9,5	3,0	235 278	-7,2	738 760	-8,8	3,1
Inland	7 646	-14,7	23 252	-7,5	3,0	182 105	-6,5	593 160	-8,9	3,3
Ausland	2 404	-15,5	7 044	-15,6	2,9	53 173	-9,4	145 600	-8,3	2,7
Betriebe insgesamt	202 987	7,9	431 608	5,9	2,1	3 225 005	1,9	7 397 623	-1,8	2,3
Inland	159 303	5,8	324 694	5,9	2,0	2 443 087	-0,3	5 436 528	-3,8	2,2
Ausland	43 684	16,5	106 914	6,0	2,4	781 918	9,1	1 961 095	4,3	2,5

2. Betriebe, Gästebetten und Bettenauslastung im Beherbergungsgewerbe Berlins im Dezember 1996
nach Betriebsart

Betriebsart	Dezember 1996				Jan. — Dez. 1996	
	Betriebe 1)	Veränderung gegenüber dem gleichen Vorjahresmonat	Betten 2)	Veränderung gegenüber dem gleichen Vorjahresmonat in %	durchschnittliche Auslastung der Betten in %	
	1	2	3	4	5	6
Hotels	109		14	29 994	11,6	43,0
Gasthöfe	22		2	1 198	22,4	42,7
Pensionen	76		4	3 255	7,4	41,8
Hotels garnis	185		6	9 627	-0,2	43,2
Zusammen	392		26	44 074	8,7	42,9
Übrige Beherbergungsstätten	48		—	4 328	-4,7	45,9
Insgesamt	440		26	48 402	7,4	43,2

- 1) Im Berichtsmonat geöffnete Betriebe.
2) Im Berichtsmonat angebotene Betten.

3. Gäste, Übernachtungen und Aufenthaltsdauer in den Beherbergungsstätten Berlins im Dezember 1996
nach Herkunftsländern

Herkunftsland	Dezember 1996						Jan. – Dez. 1996					
	Gäste	Verän- derung gegen- über dem Vorj.- monat	Über- nach- tungen	Verän- derung gegen- über dem Vorj.- monat	An- teil 1)	durch- schn. Auf- ent- halts- dauer	Gäste	Verän- derung gegen- über dem Vorj.- zeit- raum in %	Über- nach- tungen	Verän- derung gegen- über dem Vorj.- zeit- raum in %	An- teil 1)	durch- schn. Auf- ent- halts- dauer
		in %		in %	in %	in Tagen		in %		in %	in Tagen	
		1		2	3	4		5		6	7	8
Deutschland	159 303	5,8	324 694	5,9	75,2	2,0	2 443 087	-0,3	5 436 528	-3,8	73,5	2,2
darunter aus Berlin	1 747	0,1	6 432	-0,1	1,5	3,7	25 454	-20,6	90 002	-22,5	1,2	3,5
Ausland	43 684	16,5	106 914	6,0	24,8	2,4	781 918	9,1	1 961 095	4,3	26,5	2,5
Europa	31 765	15,4	79 335	6,5	74,2	2,5	549 357	6,9	1 378 502	3,2	70,3	2,5
Baltische Staaten	225	-10,0	571	-31,5	0,5	2,5	3 505	-2,8	9 925	1,9	0,5	2,8
Belgien	1 049	-2,6	2 516	7,6	2,4	2,4	17 118	-9,7	42 425	-11,4	2,2	2,5
Dänemark	3 348	92,2	6 984	71,8	6,5	2,1	50 103	26,0	108 851	18,7	5,6	2,2
Finnland	529	55,6	1 263	47,9	1,2	2,4	9 532	4,4	23 725	-5,1	1,2	2,5
Frankreich	2 492	16,8	6 100	-2,1	5,7	2,4	43 343	4,7	112 776	2,4	5,8	2,6
Griechenland	373	26,4	1 392	64,0	1,3	3,7	5 346	11,8	16 722	13,0	0,9	3,1
Großbrit. u. Nordirland	3 911	7,8	9 680	11,3	9,1	2,5	78 714	6,8	198 853	12,3	10,1	2,5
Irland (Republik)	254	151,5	594	158,3	0,6	2,3	3 396	21,3	9 939	30,2	0,5	2,9
Island	21	x	46	x	0	2,2	1 028	41,0	3 084	36,0	0,2	3,0
Italien	2 712	8,5	8 079	12,4	7,6	3,0	44 016	16,8	124 900	14,8	6,4	2,8
Luxemburg	117	-15,2	345	-15,6	0,3	2,9	2 689	9,8	6 965	8,1	0,4	2,6
Niederlande	3 348	-4,9	8 419	-12,5	7,9	2,5	48 608	-11,2	122 161	-12,6	6,2	2,5
Norwegen	313	-8,7	700	-20,6	0,7	2,2	17 665	7,6	35 937	-4,5	1,8	2,0
Österreich	1 422	-11,6	3 540	-20,2	3,3	2,5	28 185	6,3	73 245	2,8	3,7	2,6
Polen	1 305	13,5	2 667	-4,3	2,5	2,0	17 672	12,3	34 697	-5,2	1,8	2,0
Portugal	242	18,6	603	12,7	0,6	2,5	5 195	-9,7	15 577	-12,6	0,8	3,0
Rußland	1 883	4,8	5 787	-13,3	5,4	3,1	23 990	1,1	73 392	-9,8	3,7	3,1
Schweden	2 419	25,5	5 503	21,1	5,1	2,3	53 789	10,9	112 532	6,5	5,7	2,1
Schweiz	2 702	28,7	6 650	20,9	6,2	2,5	43 364	5,8	109 302	-3,7	5,6	2,5
Spanien	668	-20,4	1 895	-28,2	1,8	2,8	21 464	10,6	60 018	15,4	3,1	2,8
Tschechische Republik	499	-4,0	1 066	-13,6	1,0	2,1	7 219	12,0	15 452	-6,7	0,8	2,1
Türkei	542	69,4	1 378	97,7	1,3	2,5	5 618	20,5	15 724	16,6	0,8	2,8
Ungarn	312	38,7	640	32,2	0,6	2,1	4 874	13,5	11 486	14,8	0,6	2,4
sonstige europ. Länder	1 079	41,0	2 917	8,1	2,7	2,7	12 924	11,7	40 814	6,5	2,1	3,2
Afrika	220	-14,7	610	-16,6	0,6	2,8	5 857	-2,1	19 146	-5,2	1,0	3,3
Republik Südafrika	55	x	163	-18,1	0,2	3,0	1 674	-0,8	5 688	14,2	0,3	3,4
sonstige afrik. Länder	165	-3,5	447	-16,0	0,4	2,7	4 183	-2,6	13 458	-11,5	0,7	3,2
Asien	4 694	16,6	10 622	-4,2	9,9	2,3	86 423	26,7	201 787	12,2	10,3	2,3
Arabische Golfstaaten	112	143,5	220	109,5	0,2	2,0	1 836	29,1	5 626	26,4	0,3	3,1
China, Volksrepublik und Hongkong	1 502	113,0	2 811	53,2	2,6	1,9	17 351	123,2	35 951	89,4	1,8	2,1
Israel	266	1,1	995	18,7	0,9	3,7	7 340	-3,5	24 464	-8,8	1,2	3,3
Japan	1 666	-13,3	4 024	-24,0	3,8	2,4	38 333	24,9	82 992	15,4	4,2	2,2
Südkorea	273	-1,8	612	-43,9	0,6	2,2	5 195	48,8	10 557	26,6	0,5	2,0
Taiwan	164	57,7	291	52,4	0,3	1,8	2 102	15,6	4 403	8,6	0,2	2,1
sonstige asiat. Länder	711	0,3	1 669	-3,5	1,6	2,3	14 266	-7,5	37 794	-16,6	1,9	2,6
Amerika	4 839	12,8	11 719	3,1	11,0	2,4	109 997	7,3	291 005	2,7	14,8	2,6
Kanada	333	22,9	945	15,0	0,9	2,8	6 887	-2,5	21 620	2,5	1,1	3,1
USA	3 871	29,2	9 074	10,6	8,5	2,3	85 704	9,8	222 369	3,3	11,3	2,6
Mittelamerika und Karibik	165	70,1	400	81,0	0,4	2,4	3 094	-28,1	8 282	-30,6	0,4	2,7
Brasilien	264	-20,7	690	-4,7	0,6	2,6	5 503	1,2	15 019	6,7	0,8	2,7
sonstige süd- amerikanische Länder	206	-65,2	610	-56,4	0,6	3,0	8 809	15,0	23 715	12,5	1,2	2,7
Australien, Neuseeland und Ozeanien	630	-21,5	1 674	-13,9	1,6	2,7	10 945	-12,1	28 649	-10,3	1,5	2,6
Ohne Angabe des Wohnsitzes	1 536	157,3	2 954	133,3	2,8	1,9	19 339	39,4	42 006	43,8	2,1	2,2
Insgesamt	202 987	7,9	431 608	5,9	100	2,1	3 225 005	1,9	7 397 623	-1,8	100	2,3

1) Bei Übernachtungen von Gästen aus Deutschland, aus Berlin und dem Ausland zusammen: Anteil an allen Übernachtungen;
sonst: Anteil an allen Übernachtungen von Ausländern.

4. Betriebe, Betten, Gäste und Übernachtungen im Beherbergungsgewerbe Berlins im Dezember 1996
nach Bezirken

Bezirk	Betriebe 1)	Veränderung zum gleichen Vor- jahres- zeit raum	Ange- botene Betten	Veränderung zum gleichen Vor- jahres- zeit raum in %	Gäste				Übernachtungen			
					ins- gesamt	Veränderung zum gleichen Vor- jahres- zeit raum in %	darunter mit Wohnsitz im Ausland	Veränderung zum gleichen Vor- jahres- zeit raum in %	ins- gesamt	Veränderung zum gleichen Vor- jahres- zeit raum in %	darunter von Gästen mit Wohnsitz im Ausland	Veränderung zum gleichen Vor- jahres- zeit raum in %
1	2	3	4	5	6	7	8	9	10	11	12	
Dezember 1996												
Mitte	19	-1	5 718	-4,4	28 360	-9,3	6 101	-0,7	60 955	-7,6	16 249	-4,7
Tiergarten	18	-1	5 363	3,7	29 184	15,2	8 989	54,6	51 450	-0,7	18 765	23,6
Wedding	5	-	685	-16,6	2 613	40,9	257	-21,4	7 243	48,9	940	13,4
Prenzl.B./Friedr.hain	9	4	1 043	105,3	5 028	270,0	766	198,1	10 623	272,0	1 787	245,7
Kreuzberg	11	1	867	15,6	3 793	11,2	847	33,4	8 624	11,3	2 453	47,7
Charlottenburg	108	-4	10 222	-1,7	47 839	1,0	11 003	3,3	101 182	1,1	27 756	0,2
Spandau	20	-	1 991	0,4	6 771	-7,2	1 290	16,1	14 937	1,0	2 997	31,0
Wilmerdorf	71	3	4 708	6,6	15 027	-1,6	2 988	3,6	34 803	4,2	8 047	6,3
Zehlendorf	21	-	1 127	2,5	3 274	-15,5	658	18,6	10 046	-18,3	1 908	18,4
Schöneberg	26	1	3 227	1,8	12 618	-5,5	3 643	-6,7	27 293	-5,0	8 675	-17,7
Steglitz	15	-	979	7,5	3 344	1,4	436	-9,7	8 574	-1,4	1 309	-28,7
Tempelhof	12	2	478	33,2	2 134	45,3	223	223,2	3 923	49,7	485	291,1
Neukölln	23	7	3 775	41,0	12 983	34,8	2 052	62,9	25 965	21,4	4 653	21,3
Treptow	6	3	335	30,9	1 057	4,3	168	5,0	2 379	17,3	610	32,9
Köpenick	19	2	1 314	10,3	3 661	-2,9	233	37,9	8 352	8,6	744	-26,9
Lichtenberg	8	2	1 663	5,7	7 206	22,3	1 117	19,3	15 463	22,6	2 345	-0,5
Weißensee/Pankow	7	1	419	106,4	1 647	262,8	240	515,4	3 505	238,7	438	179,0
Reinickendorf	29	4	2 996	34,7	12 342	58,1	2 321	117,3	25 487	61,3	5 909	136,9
Marzahn/Hellersdorf	9	2	235	45,1	785	31,1	40	x	2 058	46,4	126	44,8
Hohenschönhausen	4	-	1 257	3,1	3 321	-12,4	312	-69,3	8 746	-24,9	718	-79,8
Berlin	440	26	48 402	7,4	202 987	7,9	43 684	16,5	431 608	5,9	106 914	6,0
Berlin-West	359	13	36 418	7,2	151 922	8,5	34 707	20,7	319 527	5,7	83 897	10,9
Berlin-Ost	81	13	11 984	8,0	51 065	6,1	8 977	2,6	112 081	6,5	23 017	-8,7
Januar - Dezember 1996												
Mitte	x	x	x	x	476 622	-8,0	142 064	1,9	1 040 432	-12,3	356 536	-0,9
Tiergarten	x	x	x	x	438 642	8,2	147 452	42,8	913 222	3,2	334 988	29,6
Wedding	x	x	x	x	44 113	-1,2	5 294	-21,9	125 825	4,0	19 005	-3,9
Prenzl.B./Friedr.hain	x	x	x	x	56 749	103,8	9 304	55,9	131 242	92,9	25 137	76,0
Kreuzberg	x	x	x	x	58 600	5,4	13 885	4,8	146 440	6,6	38 451	12,0
Charlottenburg	x	x	x	x	753 061	-4,4	186 209	1,2	1 706 979	-7,5	486 526	-2,5
Spandau	x	x	x	x	128 045	12,3	26 191	29,9	280 010	2,4	58 797	19,9
Wilmerdorf	x	x	x	x	284 595	-4,4	59 201	-10,6	721 812	-6,9	162 763	-13,8
Zehlendorf	x	x	x	x	65 767	-2,8	11 731	-3,4	208 269	-8,9	30 517	-5,0
Schöneberg	x	x	x	x	209 079	-3,4	68 354	6,1	477 953	-2,7	165 681	7,3
Steglitz	x	x	x	x	51 894	1,1	7 434	-6,1	142 821	2,0	25 628	1,4
Tempelhof	x	x	x	x	29 659	9,5	3 652	16,9	57 579	5,8	7 753	4,8
Neukölln	x	x	x	x	176 105	40,0	24 477	55,2	398 326	32,8	62 002	27,4
Treptow	x	x	x	x	18 541	7,5	3 560	1,9	36 167	1,5	10 477	20,8
Köpenick	x	x	x	x	59 010	-6,4	3 019	-25,9	131 427	-13,2	10 932	-19,2
Lichtenberg	x	x	x	x	98 544	2,1	16 981	2,4	233 668	-1,6	37 984	-18,0
Weißensee/Pankow	x	x	x	x	16 694	67,3	2 762	136,3	38 036	67,4	6 004	77,7
Reinickendorf	x	x	x	x	190 378	16,4	36 141	21,7	417 765	19,8	80 715	32,6
Marzahn/Hellersdorf	x	x	x	x	10 494	34,0	599	10,9	28 204	20,9	2 215	13,9
Hohenschönhausen	x	x	x	x	58 413	-15,3	13 608	-27,6	161 446	-21,1	38 984	-28,2
Berlin	x	x	x	x	3 225 005	1,9	781 918	9,1	7 397 623	-1,8	1 961 095	4,3
Berlin-West	x	x	x	x	2 429 938	3,1	590 021	12,0	5 597 001	-0,1	1 472 826	6,9
Berlin-Ost	x	x	x	x	795 067	-1,8	191 897	1,0	1 800 622	-6,7	488 269	-2,8

1) Im Berichtsmonat geöffnete Betriebe.

5. Gäste und Übernachtungen in den Beherbergungsstätten Berlins im Jahr 1996 nach Betriebsart und Betriebsgrößenklassen

Betriebsart Größenklasse	Betriebs- be 1)	Ange- botene Betten 1)	Gäste				Übernachtungen			
			insgesamt	darunter von Gästen mit Wohnsitz im Ausland		Verände- rung gegen- über dem Vor- jahr in %	insgesamt	darunter von Gästen mit Wohnsitz im Ausland		Verände- rung gegen- über dem Vor- jahr in %
				absolut	in %			absolut	in %	
	1	2	3	4	5	6	7	8	9	10
Hotels, Gasthöfe, Pensionen, Hotels garnis										
Hotels										
unter 30 Betten	11	246	9 084	1 149	12,6	-11,7	22 929	4 028	17,6	10,1
30 bis 99 Betten	30	1 819	114 194	20 240	17,7	0,3	247 378	50 789	20,5	-1,2
100 bis 199 Betten	33	5 548	386 245	80 225	20,8	-0,1	853 052	206 204	24,2	-4,3
200 bis 499 Betten	16	6 104	427 012	102 051	23,9	27,8	904 247	237 189	26,2	19,0
500 oder mehr Betten	19	15 825	1 158 388	339 930	29,3	1,7	2 470 433	827 383	33,5	-2,1
Zusammen	109	29 542	2 094 923	543 595	25,9	5,6	4 498 039	1 325 593	29,5	1,2
Gasthöfe										
unter 15 Betten	6	73	3 245	294	9,1	-18,1	7 911	917	11,6	-6,7
15 bis 29 Betten	8	155	8 010	828	10,3	6,9	19 589	2 639	13,5	0,9
30 oder mehr Betten	9	1 010	71 453	14 232	19,9	13,2	145 742	33 127	22,7	16,3
Zusammen	23	1 238	82 708	15 354	18,6	10,9	173 242	36 683	21,2	13,1
Pensionen										
unter 15 Betten	10	120	5 969	507	8,5	-9,0	17 452	1 940	11,1	7,8
15 bis 29 Betten	31	672	29 933	3 955	13,2	-15,1	81 215	13 142	16,2	-13,9
30 bis 99 Betten	28	1 429	91 557	17 349	18,9	-1,4	228 157	48 937	21,4	-1,3
100 oder mehr Betten	8	1 005	62 369	11 912	19,1	-2,6	160 835	34 436	21,4	0,3
Zusammen	77	3 226	189 828	33 723	17,8	-4,5	487 659	98 455	20,2	-2,9
Hotels garnis										
unter 15 Betten	18	226	12 198	2 149	17,6	-26,6	34 726	6 398	18,4	-22,7
15 bis 29 Betten	61	1 272	71 061	11 633	16,4	2,6	186 406	35 964	19,3	-4,7
30 bis 99 Betten	87	4 964	330 936	73 937	22,3	1,7	805 369	187 530	23,3	0
100 oder mehr Betten	18	2 973	208 073	48 354	23,2	-15,0	473 422	124 872	26,4	-17,5
Zusammen	184	9 435	622 268	136 073	21,9	-5,2	1 499 923	354 764	23,7	-7,4
Insgesamt										
unter 15 Betten	34	419	21 412	2 950	13,8	-21,1	60 089	9 255	15,4	-13,7
15 bis 29 Betten	111	2 345	118 088	17 565	14,9	-3,5	310 139	55 773	18,0	-6,1
30 bis 99 Betten	150	8 461	553 298	112 295	20,3	0,6	1 311 463	289 421	22,1	-0,3
100 bis 199 Betten	62	9 937	684 120	149 455	21,8	-2,2	1 533 274	384 542	25,1	-5,0
200 bis 499 Betten	17	6 454	454 421	106 550	23,4	21,2	973 465	249 121	25,6	12,3
500 oder mehr Betten	19	15 825	1 158 388	339 930	29,3	1,7	2 470 433	827 383	33,5	-2,1
Zusammen	393	43 441	2 989 727	728 745	24,4	2,6	6 658 863	1 815 495	27,3	-0,9
übrige Beherbergungsstätten										
Erholungs-, Ferien- und Schulungsheime, Sanatorien, Kurkrankenhäuser	38	3 762	171 534	24 355	14,2	-6,9	565 899	79 105	14,0	-8,7
Ferienh. u. -wohnungen, Hütten, Jugendherbergen und ähnl. Einrichtungen	8	672	63 744	28 818	45,2	-8,0	172 861	66 495	38,5	-9,1
Insgesamt										
unter 29 Betten	5	118	3 576	269	7,5	32,6	11 470	1 514	13,2	37,8
30 bis 99 Betten	27	1 390	57 140	6 905	12,1	-4,8	228 161	30 899	13,5	-10,8
100 bis 199 Betten	10	1 546	88 451	17 031	19,3	6,9	250 542	46 175	18,4	4,8
200 oder mehr Betten	4	1 380	86 111	28 968	33,6	-20,2	248 587	67 012	27,0	-18,9
Zusammen	46	4 434	235 278	53 173	22,6	-7,2	738 760	145 600	19,7	-8,8
Betriebe insgesamt										
unter 15 Betten	35	433	21 501	2 965	13,8	-21,0	60 927	9 429	15,5	-13,4
15 bis 29 Betten	115	2 449	121 575	17 819	14,7	-2,7	320 771	57 113	17,8	-5,0
30 bis 99 Betten	177	9 851	610 438	119 200	19,5	0	1 539 624	320 320	20,8	-2,0
100 bis 199 Betten	72	11 483	772 571	166 486	21,5	-1,2	1 783 816	430 717	24,1	-3,8
200 bis 499 Betten	21	7 834	540 532	135 518	25,1	11,9	1 222 052	316 133	25,9	4,2
500 oder mehr Betten	19	15 825	1 158 388	339 930	29,3	1,7	2 470 433	827 383	33,5	-2,1
Zusammen	439	47 875	3 225 005	781 918	24,2	1,9	7 397 623	1 961 095	26,5	-1,8

1) Bestand am 1. Juli 1996

6. Gäste in den Beherbergungsstätten Berlins im Jahr 1996 nach Betriebsart und Monaten

Monat	Gäste	Hotels, Gasthöfe, Pensionen, Hotels garnis					in sonstigen Beherbergungsstätten		
		zusammen	Hotels	Gasthöfe	Pensionen	Hotels garnis	zusammen	Erholungs-, Ferien- und Schulungsheime, Sanatorien, Kurkranken- häuser	Ferienhäuser, -wohnungen, Hütten, Jugendherbergen, jugendherbergs- ähnrl. Einr.
	insgesamt								
	1	2	3	4	5	6	7	8	9

Insgesamt

Januar	193 235	180 315	125 258	4 358	11 409	39 290	12 920	8 978	3 942
Februar	192 759	179 765	123 438	4 843	11 483	40 001	12 994	8 901	4 093
März	245 857	223 623	150 184	6 747	15 510	51 182	22 234	16 899	5 335
April	241 931	219 408	149 594	5 926	14 267	49 621	22 523	17 053	5 470
Mai	350 574	324 532	230 365	8 930	18 170	67 067	26 042	20 229	5 813
Juni	302 866	277 074	199 960	7 300	16 492	53 322	25 792	19 650	6 142
Juli	254 371	231 077	154 875	6 945	16 794	52 463	23 294	16 397	6 897
August	278 858	258 619	178 607	7 497	17 556	54 959	20 239	12 680	7 559
September	350 204	327 822	234 060	8 585	20 812	64 365	22 382	16 854	5 528
Oktober	344 017	322 350	230 639	8 887	20 370	62 454	21 667	16 347	5 320
November	267 346	252 205	180 354	7 026	15 541	49 284	15 141	10 944	4 197
Dezember	202 987	192 937	137 589	5 664	11 424	38 260	10 050	6 602	3 448
Jan.-Dez.	3 225 005	2 989 727	2 094 923	82 708	189 828	622 268	235 278	171 534	63 744

Veränderung gegenüber dem gleichen
Vorjahreszeitraum in %

Januar	0,5	0,8	5,4	-6,8	-10,9	-7,6	-4,3	-4,0	-5,2
Februar	2,9	3,7	5,4	22,5	-7,3	0,4	-6,9	-10,5	2,0
März	-2,3	-2,6	-2,7	29,9	-7,0	-3,9	0,7	2,6	-4,7
April	-7,4	-7,6	-4,1	8,2	-20,3	-14,4	-5,0	-2,2	-12,6
Mai	6,8	7,8	9,7	23,5	-2,7	3,0	-4,4	-1,4	-13,3
Juni	-8,8	-8,7	-4,3	-3,2	-16,8	-20,4	-10,1	-9,2	-12,9
Juli	-4,2	-4,0	-2,8	8,4	-9,0	-7,0	-6,5	-9,2	0,6
August	0,3	1,0	5,3	-14,1	-7,0	-6,4	-7,4	-10,9	-1,0
September	7,9	9,7	12,9	11,0	4,0	1,1	-12,9	-12,8	-12,9
Oktober	11,3	12,7	15,8	25,4	14,8	0,7	-6,7	-2,8	-16,9
November	7,6	8,9	11,5	18,2	12,6	-1,5	-9,8	-13,8	2,6
Dezember	7,9	9,4	13,9	23,7	-1,1	-3,0	-14,9	-13,9	-16,7
Jan.-Dez.	1,9	2,6	5,6	10,9	-4,5	-5,2	-7,2	-6,9	-8,0

Gäste mit Wohnsitz im Ausland

Januar	33 633	30 995	22 666	793	1 369	6 167	2 638	689	1 949
Februar	39 825	35 875	26 114	893	1 467	7 401	3 950	1 657	2 293
März	62 393	57 518	41 095	1 367	2 910	12 146	4 875	2 562	2 313
April	62 976	58 184	43 128	994	2 522	11 540	4 792	2 674	2 118
Mai	81 393	76 563	58 579	1 254	3 028	13 702	4 830	2 666	2 164
Juni	73 833	68 307	51 715	1 531	2 882	12 179	5 526	2 725	2 801
Juli	77 186	70 400	51 912	1 478	3 537	13 473	6 786	3 003	3 783
August	81 229	74 934	54 826	1 682	3 962	14 464	6 295	2 208	4 087
September	86 258	82 188	62 424	1 670	3 838	14 256	4 070	1 923	2 147
Oktober	82 949	78 804	60 617	1 708	3 916	12 563	4 145	2 085	2 060
November	56 559	53 697	40 297	938	2 548	9 914	2 862	1 301	1 561
Dezember	43 684	41 280	30 222	1 046	1 744	8 268	2 404	862	1 542
Jan.-Dez.	781 918	728 745	543 595	15 354	33 723	136 073	53 173	24 355	28 818

Veränderung gegenüber dem gleichen
Vorjahreszeitraum in %

Januar	0,2	2,0	9,6	115,5	-19,3	-19,2	-16,9	-39,1	-4,6
Februar	9,3	10,6	16,2	165,8	-14,8	-6,4	-1,6	-5,2	1,1
März	5,4	4,8	6,9	84,5	-13,0	-1,6	12,4	9,6	15,6
April	-1,3	2,8	10,6	41,8	-25,9	-14,7	-33,2	-32,0	-34,8
Mai	9,9	11,0	14,4	37,0	9,6	-2,6	-5,4	-8,0	-2,0
Juni	6,5	7,0	10,9	45,1	3,8	-8,8	0,7	-13,7	20,1
Juli	7,4	8,5	13,2	49,4	-1,0	-7,1	-2,5	-12,5	7,2
August	11,1	12,1	16,2	-7,1	10,1	1,3	0,2	-2,6	1,8
September	12,3	14,1	16,7	51,7	33,4	-2,1	-14,8	-11,7	-17,4
Oktober	16,4	19,2	25,1	42,0	24,4	-5,7	-19,9	-14,2	-25,0
November	13,7	15,7	21,7	-29,0	56,9	-4,2	-14,3	-6,3	-19,9
Dezember	16,5	19,1	28,1	29,5	-2,9	-2,4	-15,5	8,0	-24,7
Jan.-Dez.	9,1	10,7	15,6	35,3	4,3	-5,7	-9,4	-12,1	-7,0

7. Übernachtungen in den Beherbergungsstätten Berlins im Jahr 1996 nach Betriebsart und Monaten

Monat	Übernach- tungen insgesamt	Hotels, Gasthöfe, Pensionen, Hotels garnis					in sonstigen Beherbergungsstätten		
		zusammen	Hotels	Gasthöfe	Pensionen	Hotels garnis	zusammen	Erholungs-, Ferien- und Schulungsheime, Sanatorien, Kurkranken- häuser	Ferienhäuser, -wohnungen, Hütten, Jugendherbergen, jugendherbergs- ähnll. Einr.
	1	2	3	4	5	6	7	8	9

Insgesamt

Januar	424 594	386 365	249 008	10 184	30 272	96 901	38 229	28 093	10 136
Februar	451 526	413 235	272 831	11 245	30 183	98 976	38 291	28 063	10 228
März	577 859	511 854	332 106	14 052	40 147	125 549	66 005	50 647	15 358
April	578 248	507 733	333 305	13 157	39 109	122 162	70 515	54 373	16 142
Mai	800 295	715 700	490 360	16 742	48 619	159 979	84 595	67 057	17 538
Juni	697 301	617 680	429 298	14 755	42 947	130 680	79 621	62 759	16 862
Juli	604 178	524 009	338 950	14 266	44 181	126 612	80 169	62 303	17 866
August	653 723	592 510	395 781	15 747	46 256	134 726	61 213	41 905	19 308
September	789 090	717 389	496 846	17 715	51 477	151 351	71 701	57 146	14 555
Oktober	797 529	725 200	503 876	19 537	49 714	152 073	72 329	57 338	14 991
November	591 672	545 876	379 794	13 861	37 662	114 559	45 796	34 506	11 290
Dezember	431 608	401 312	275 884	11 981	27 092	86 355	30 296	21 709	8 587
Jan.-Dez.	7 397 623	6 658 863	4 498 039	173 242	487 659	1 499 923	738 760	565 899	172 861

Veränderung gegenüber dem gleichen
Vorjahreszeitraum in %

Januar	-5,2	-3,7	-1,3	13,0	-8,8	-9,1	-18,4	-21,2	-9,7
Februar	3,7	6,1	9,1	56,3	-2,8	-2,1	-16,5	-17,8	-12,7
März	-5,7	-5,5	-4,1	23,7	-9,1	-10,2	-7,4	-7,1	-8,1
April	-11,0	-11,3	-9,3	20,0	-14,1	-17,5	-9,0	-8,8	-9,6
Mai	0,3	1,7	1,5	15,4	2,9	8,8	-10,3	-10,9	-7,8
Juni	-8,4	-8,2	-5,2	-2,9	-10,7	-16,4	-10,4	-10,3	-10,7
Juli	-7,6	-8,3	-9,0	10,8	-3,6	-9,8	-2,2	-1,7	-3,9
August	-4,8	-5,0	-3,3	-10,9	-4,3	-9,0	-2,8	-3,6	-0,8
September	1,1	3,0	5,2	8,5	5,0	-4,8	-14,7	-14,1	-16,8
Oktober	7,6	9,0	12,5	27,3	4,4	-1,4	-4,7	-0,6	-17,9
November	6,6	7,4	11,3	0,8	7,4	-3,1	-2,0	-6,0	12,4
Dezember	5,9	7,3	11,0	33,0	0,9	-3,5	-9,5	-4,0	-20,8
Jan.-Dez.	-1,8	-0,9	1,2	13,1	-2,9	-7,4	-8,8	-8,7	-9,1

von Gästen mit Wohnsitz im Ausland

Januar	84 441	76 382	51 714	2 272	5 114	17 282	8 059	3 355	4 704
Februar	113 850	102 581	73 535	3 084	5 392	20 570	11 269	6 011	5 258
März	173 259	158 769	112 037	3 380	8 653	34 699	14 490	8 299	6 191
April	165 149	150 832	109 810	2 573	7 901	30 548	14 317	8 806	5 511
Mai	195 490	181 931	136 618	3 195	9 110	33 008	13 559	8 439	5 120
Juni	179 927	167 255	123 641	3 447	8 278	31 889	12 672	7 002	5 670
Juli	183 790	165 395	118 740	3 040	9 765	33 850	18 395	11 264	7 131
August	197 633	181 467	128 857	3 580	11 249	37 781	16 166	7 659	8 507
September	210 205	200 850	149 970	3 529	10 333	37 018	9 355	4 945	4 410
Oktober	206 477	194 689	147 636	3 841	10 283	32 929	11 788	6 590	5 198
November	143 960	135 474	101 227	2 157	7 256	24 834	8 486	3 799	4 687
Dezember	106 914	99 870	71 808	2 585	5 121	20 356	7 044	2 936	4 108
Jan.-Dez.	1 961 095	1 815 495	1 325 593	36 683	98 455	354 764	145 600	79 105	66 495

Veränderung gegenüber dem gleichen
Vorjahreszeitraum in %

Januar	-3,9	-1,0	7,0	109,4	-8,3	-22,0	-24,8	-39,8	-8,5
Februar	11,9	14,9	25,3	224,6	-7,5	-13,7	-9,2	-6,2	-12,5
März	1,5	0,2	5,9	38,2	-20,9	-11,5	16,9	14,1	20,9
April	-5,1	-1,7	5,4	73,4	-18,1	-19,9	-30,3	-29,5	-31,7
Mai	-1,1	-1,4	-0,8	65,7	18,8	-11,4	2,8	1,5	5,0
Juni	3,9	5,0	7,6	27,2	7,3	-6,3	-8,9	-19,6	9,1
Juli	-0,6	-0,9	1,5	42,8	2,8	-11,8	2,7	7,4	-3,9
August	7,0	6,3	8,2	-17,6	10,8	1,7	15,0	33,3	2,3
September	4,4	5,8	7,9	27,3	20,8	-6,5	-18,1	-17,7	-18,5
Oktober	16,5	19,7	28,1	25,4	19,7	-7,9	-19,2	-13,9	-25,1
November	14,3	16,1	24,9	-49,3	46,7	-5,9	-9,2	-23,6	7,2
Dezember	6,0	7,9	14,1	25,6	-2,5	-8,6	-15,6	14,1	-28,8
Jan.-Dez.	4,3	5,5	10,1	25,5	4,3	-10,0	-8,3	-8,2	-8,5

