

Herausgeber: Statistisches Landesamt Berlin, Alt-Friedrichsfelde 60, 10315 Berlin  
Information und Beratung: Tel.: 5161 3434, Telefax: 5161 3655, Bildschirmtext: \* 50 600 #

G IV 1 – m 12/95  
G IV 2 – m 12/95

Ausgegeben im April 1996

## Fremdenverkehr und Beherbergungskapazität in Berlin Dezember 1995

## Inhalt

	Seite
Erläuterungen .....	2
Grafiken	
1. Gäste in den Beherbergungsstätten seit Januar 1993 nach Herkunft .....	4
2. Bettenausnutzung in den Beherbergungsstätten seit Januar 1993 .....	4
3. Gäste in den Beherbergungsstätten nach Betriebsart und Herkunft .....	5
4. Übernachtungen in den Beherbergungsstätten seit Januar 1993 nach Betriebsart .....	5
5. Ankünfte von Gästen aus dem Ausland 1994 und 1995 nach ausgewählten Herkunftsländern .....	12
Tabellen	
1. Gäste, Übernachtungen und Aufenthaltsdauer in den Beherbergungsstätten nach Betriebsart und Herkunft .....	6
2. Betriebe, Gästebetten und Kapazitätsauslastung im Beherbergungsgewerbe nach Betriebsart .....	6
3. Gäste, Übernachtungen und Aufenthaltsdauer in den Beherbergungsstätten nach Herkunftsländern .....	7
4. Betriebe, Betten, Gäste und Übernachtungen im Beherbergungsgewerbe nach Bezirken .....	8
5. Gäste und Übernachtungen in den Beherbergungsstätten im Jahr 1995 nach Betriebsart und Betriebsgrößenklassen .....	9
6. Gäste in den Beherbergungsstätten im Jahr 1995 nach Betriebsart und Monaten .....	10
7. Übernachtungen in den Beherbergungsstätten im Jahr 1995 nach Betriebsart und Monaten .....	11

## Erläuterungen

### Ziel der Statistik

Aufgabe der monatlichen Statistik der Beherbergung im Reiseverkehr ist es, verlässliche Aussagen über den Stand und vor allem die kurzfristige Entwicklung des Tourismus in der Bundesrepublik Deutschland zu liefern. Sie ist eine unentbehrliche Informationsquelle für das Beherbergungsgewerbe selbst, seine lokalen und regionalen Verbände sowie für die Länder und Gemeinden. Darüber hinaus werden Daten dieser Statistik dafür benötigt, Verpflichtungen gegenüber den Vereinten Nationen, der OECD und der EU nachzukommen. In Ergänzung der monatlichen Statistik wird im Abstand von sechs Jahren die sogenannte Kapazitätserhebung der Beherbergungsstätten durchgeführt, die vor allem Ergebnisse über die Angebotsstruktur der Unterkünfte liefert.

Erhebungsmerkmale der vorliegenden monatlichen Statistik sind Ankünfte und Übernachtungen von Gästen im Reiseverkehr; bei Gästen mit Wohnsitz im Ausland wird auch das Herkunftsland erfragt. Außerdem werden die Anzahl der im Berichtsmonat angebotenen Fremdenbetten und Wohneinheiten sowie die Anzahl der Stellplätze auf Campingplätzen erhoben.

### Rechtsgrundlage

Rechtsgrundlage für die Erhebung ist das Gesetz über die Statistik der Beherbergung im Reiseverkehr (Beherbergungstatistikgesetz – BeherbStatG) vom 14. Juli 1980 (BGBl. I S. 953) in Verbindung mit dem Gesetz über die Statistik für Bundeszwecke (BStatG) vom 22. Januar 1987 (BGBl. I S. 462, 565), zuletzt geändert durch Artikel 6 Ziff. 36 des Gesetzes vom 27. Dezember 1993 (BGBl. I S. 2378).

## Berichtskreis

Zum Berichtskreis gehören alle Unterkunftsstätten mit neun Gästebetten und mehr, und zwar unabhängig davon, ob die Beherbergung Hauptzweck (z. B. bei Hotels, Pensionen) oder nur Nebenzweck des Betriebs (z. B. bei Heilstätten, Sanatorien) ist.

## Methodische Hinweise

Ab 1994 ist der Katalog der Herkunftsländer von Gästen mit Wohnsitz im Ausland modifiziert worden; Vergleiche mit früheren Jahren sind dadurch teilweise nicht möglich. Getrennte Ergebnisse für Berlin-West und Berlin-Ost sind nur noch in Tabelle 4 (Regionalisierung nach Bezirken) ausgewiesen. Im Dezemberheft befinden sich zusätzliche Tabellen und Grafiken zum abgelaufenen Jahr.

## Definitionen

**Gäste:** Innerhalb des Berichtszeitraums in den Beherbergungsbetrieben angekommene Personen.

**Übernachtungen:** Übernachtungen von Gästen, die im Berichtszeitraum ankamen oder aus dem vorherigen Berichtszeitraum noch anwesend waren.

**Aufenthaltsdauer:** Rechnerischer Durchschnittswert, ermittelt durch Division der Übernachtungen durch die Ankünfte.

**Bettenauslastung:** Rechnerischer Wert, der die prozentuale Inanspruchnahme der im Berichtszeitraum vorhandenen Übernachtungsmöglichkeiten ausdrückt. Die Übernachtungsmöglichkeiten werden durch Multiplikation der Anzahl der Betten mit den Kalendertagen ermittelt (Bettentage).

○ **Herkunftsländer:** Grundsätzlich ist der ständige Wohnsitz, nicht die Staatsangehörigkeit der Gäste, maßgebend.

**Übrige Beherbergungsstätten:** Überwiegend nichtgewerbliche Einrichtungen, die Gäste unter den verschiedensten Zielrichtungen beherbergen (Hütten, Jugendherbergen, Gästehäuser, Schulungs-, Ferienheime, Sanatorien).

## Systematiken

Den Erhebungen liegt die vom Statistischen Bundesamt Wiesbaden herausgegebene Systematik der Wirtschaftszweige mit Erläuterungen, Ausgabe 1979, zugrunde. Die Beherbergungsstatistik bezieht jedoch von der Systematik abweichend weitere Beherbergungsstätten ein, z. B. solche, die vorwiegend der Rekonvaleszenz, der Regeneration und der Rehabilitation gewidmet sind (Heilstätten, Sanatorien).

## Veröffentlichungen

Ergebnisse dieser Statistik für das gesamte Bundesgebiet enthält die vom Statistischen Bundesamt Wiesbaden herausgegebene Fachserie 6, Reihe 7.1 "Beherbergung im Reiseverkehr".

Eine ausführliche textliche Darstellung gibt Reeb, A.: Inhalt und Aufbau der neuen Statistik der Beherbergung im Reiseverkehr; "Wirtschaft und Statistik" 1980, Heft 12, S. 834.

Ergebnisse für Berlin:

Paffhausen, J.: Entwicklung des Fremdenverkehrs in Berlin(West) 1960 bis 1985; "Berliner Statistik" – Monatsschrift 1985, Heft 12, S. 366.

Schloemp, U.: Fremdenverkehr und Beherbergungsgewerbe in Berlin(West) 1987; "Berliner Statistik" – Monatsschrift 1988, Heft 10, S. 214.

Schloemp, U.: Einführung der Beherbergungsstatistik im Ostteil Berlins; "Berliner Statistik" – Monatsschrift 1992, Heft 8, S. 202.

Schloemp, U.: Die Struktur des Berliner Beherbergungsgewerbes am 1. Januar 1993; "Berliner Statistik" – Monatsschrift 1994, Heft 12, S. 268.

Die Ergebnisse der letzten Kapazitätserhebung für Berlin(West) sind im Statistischen Bericht G IV 1/G IV 2 – Kapazität der Beherbergungsstätten in Berlin(West) am 1. Januar 1987 veröffentlicht.

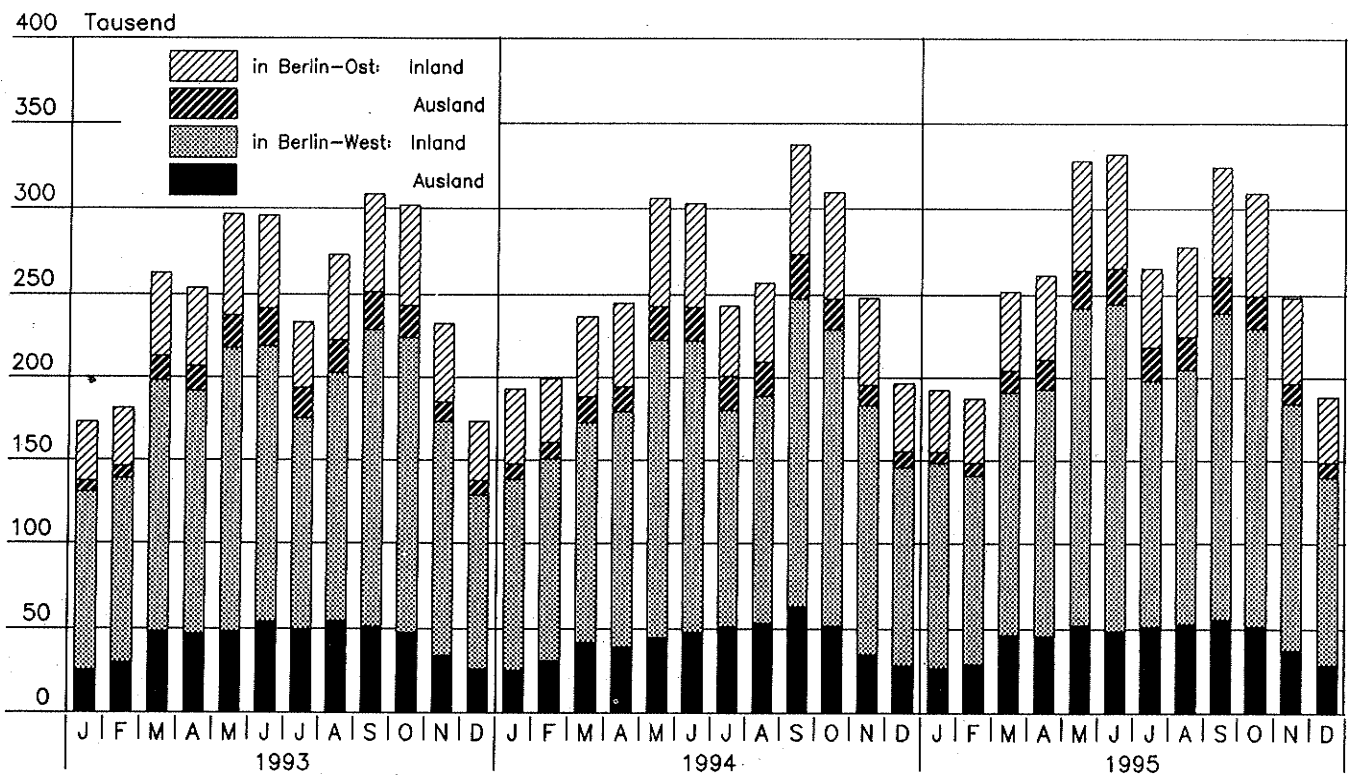
## Zeichenerklärung

– nichts vorhanden	/ Zahlenwert nicht sicher genug	( ) Ausagewert ist eingeschränkt
0 weniger als die Hälfte von 1 in der letzten besetzten Stelle, jedoch mehr als nichts	. Zahlenwert unbekannt oder geheimzuhalten	p vorläufige Zahl
... Angabe fällt später an	x Tabellenfach gesperrt, weil Aussage nicht sinnvoll	r berichtigte Zahl
		s geschätzte Zahl

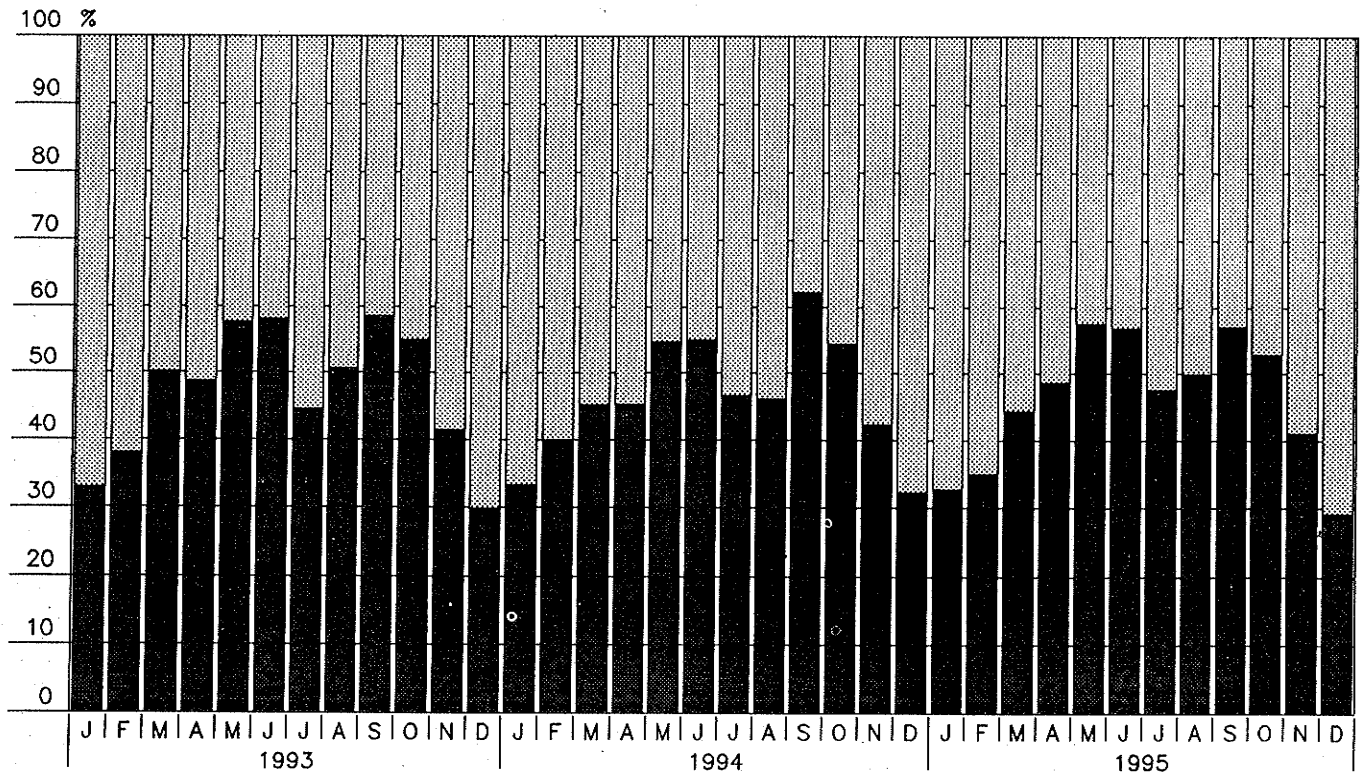
Durch Auf- bzw. Abrunden von Einzelangaben können sich geringe Abweichungen in den Endsummen ergeben.

Statistische Berichte mit \* vor der Nummerung enthalten Angaben, die alle Statistischen Landesämter für ihren Bereich unter gleicher Kennziffer veröffentlichen.

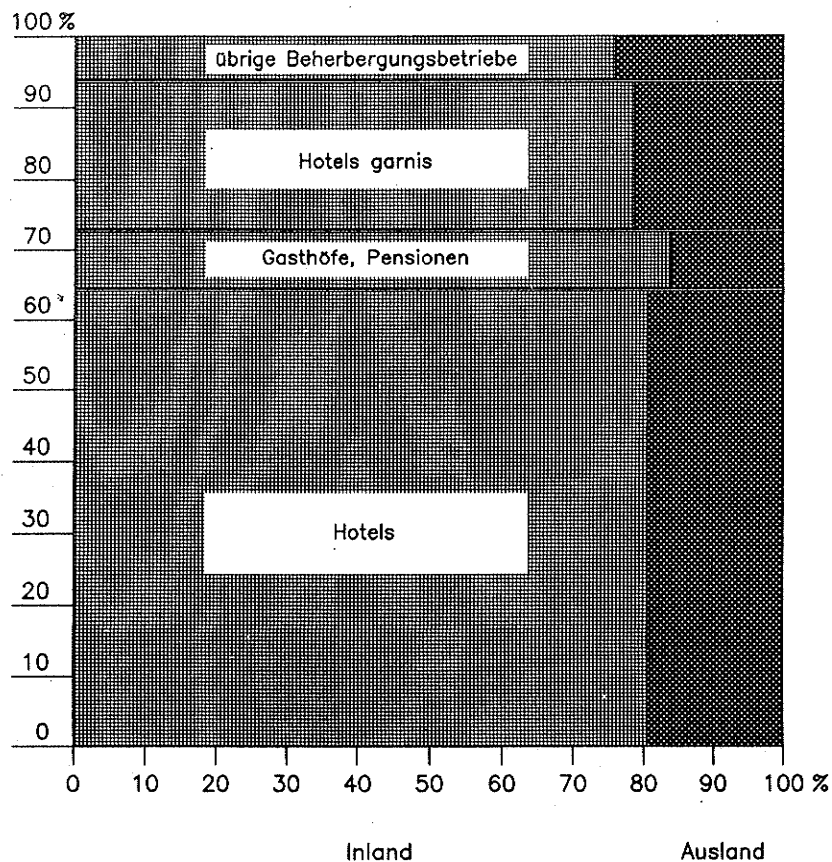
1. Gäste in den Beherbergungsstätten Berlins  
seit Januar 1993 nach Herkunft



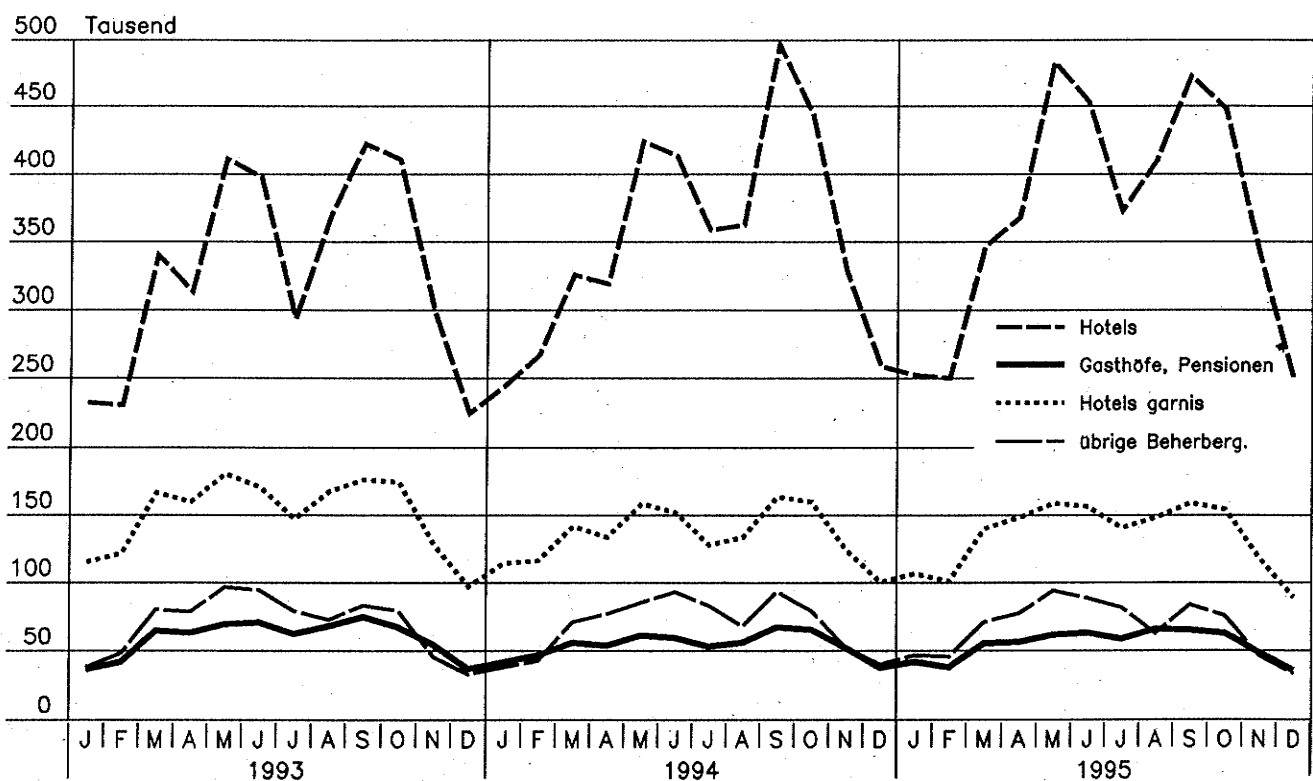
2. Bettenausnutzung in den Beherbergungsstätten Berlins  
seit Januar 1993



3. Gäste in den Beherbergungsstätten Berlins  
im Dezember 1995 nach Betriebsart und Herkunft



4. Übernachtungen in den Beherbergungsstätten Berlins  
seit Januar 1993 nach Betriebsart



1. Gäste, Übernachtungen und Aufenthaltsdauer in den Beherbergungsstätten Berlins im Dezember 1995  
nach Betriebsart und Herkunft

Betriebsart — Wohnsitz der Gäste	Dezember 1995					Jan. - Dez. 1995				
	Gäste	Veränderung gegen- über dem Vor- jahres- monat in %	Über- nachtungen	Veränderung gegen- über dem Vor- jahres- monat in %	durch- schnitt- liche Aufent- halts- dauer in Tagen	Gäste	Veränderung gegen- über dem Vor- jahres- zeitraum in %	Über- nachtungen	Veränderung gegen- über dem Vor- jahres- zeitraum in %	durch- schnitt- liche Aufent- halts- dauer in Tagen
	1	2	3	4	5	6	7	8	9	10
Hotels	120 751	-4,0	248 610	-3,9	2,1	1 983 417	4,3	4 444 842	4,8	2,2
Inland	97 159	-5,1	185 681	-6,8	1,9	1 513 331	5,2	3 241 184	7,0	2,1
Ausland	23 592	0,9	62 929	5,6	2,7	470 086	1,4	1 203 658	-0,7	2,6
Gasthöfe	4 578	12,3	9 008	16,0	2,0	74 549	12,7	153 229	11,7	2,1
Inland	3 770	7,0	6 950	10,0	1,8	63 200	11,8	124 007	14,8	2,0
Ausland	808	45,8	2 058	41,8	2,5	11 349	18,4	29 222	0,4	2,6
Pensionen	11 556	-6,1	26 858	-10,9	2,3	198 707	-1,0	502 038	-2,6	2,5
Inland	9 760	-7,2	21 604	-13,5	2,2	166 384	-0,5	407 672	-1,8	2,5
Ausland	1 796	0,1	5 254	1,3	2,9	32 323	-3,6	94 366	-6,2	2,9
Hotels garnis	39 423	-6,4	89 521	-10,8	2,3	656 108	0,9	1 619 890	-0,2	2,5
Inland	30 955	-6,4	67 243	-10,5	2,2	511 801	1,7	1 225 729	-0,2	2,4
Ausland	8 468	-6,4	22 278	-11,6	2,6	144 307	-1,5	394 161	-0,4	2,7
Hotels, Gasthöfe, Pensionen, Hotels garnis zusammen	176 308	-4,3	373 997	-5,8	2,1	2 912 781	3,4	6 719 999	3,1	2,3
Inland	141 644	-5,2	281 478	-7,9	2,0	2 254 716	4,1	4 998 592	4,6	2,2
Ausland	34 664	-0,3	92 519	1,2	2,7	658 065	0,7	1 721 407	-0,9	2,6
Übrige Beherbergungsstätten	11 806	-3,7	33 471	-16,9	2,8	253 449	-1,2	809 640	-2,0	3,2
Inland	8 950	-4,1	25 125	-19,5	2,8	194 765	-1,5	650 801	-1,5	3,3
Ausland	2 846	-2,7	8 346	-7,9	2,9	58 684	-0,2	158 839	-3,7	2,7
Betriebe insgesamt	188 114	-4,3	407 468	-6,8	2,2	3 166 230	3,0	7 529 639	2,5	2,4
Inland	150 604	-5,2	306 603	-9,0	2,0	2 449 481	3,7	5 649 393	3,8	2,3
Ausland	37 510	-0,5	100 865	0,4	2,7	716 749	0,7	1 880 246	-1,2	2,6
Außerdem: Campingplätze	404	-12,2	1 959	-38,1	4,8	52 656	5,2	151 166	-3,8	2,9
Inland	366	-3,2	1 870	-15,6	5,1	31 533	12,9	97 596	1,2	3,1
Ausland	38	x	89	-90,6	2,3	21 123	-4,5	53 570	-11,8	2,5

2. Betriebe, Gästebetten und Kapazitätsauslastung im Beherbergungsgewerbe Berlins im Dezember 1995  
nach Betriebsart

Betriebsart	Dezember 1995				Jan. - Dez. 1995	
	Betriebe 1)	Veränderung gegenüber dem gleichen Vorjahresmonat	Betten 2)	Veränderung gegenüber dem gleichen Vorjahresmonat in %	durchschnittliche Auslastung der Betten in %	
	1	2	3	4	5	6
Hotels	95	-4	26 884	3,5	29,8	45,9
Gasthöfe	20	-3	979	-4,9	29,7	43,3
Pensionen	72	-3	3 030	-2,7	28,6	44,8
Hotels garnis	179	1	9 642	2,4	29,9	46,1
Zusammen	366	-9	40 535	2,5	29,8	45,8
Übrige Beherbergungsstätten	48	-2	4 542	-2,6	23,8	48,9
Insgesamt	414	-11	45 077	2,0	29,2	46,1

1) Im Berichtsmonat geöffnete Betriebe.  
2) Im Berichtsmonat angebotene Betten.

3. Gäste, Übernachtungen und Aufenthaltsdauer in den Beherbergungsstätten Berlins im Dezember 1995  
nach Herkunftsländern

Herkunftsland	Dezember 1995						Jan. - Dez. 1995					
	Gäste	Veränderung gegen-über dem Vorj.-monat in %	Über-nach-tungen	Veränderung gegen-über dem Vorj.-monat in %	An-teil 1)	durch-schn. Auf-ent-halts-dauer in Tagen	Gäste	Veränderung gegen-über dem Vorj.-monat in %	Über-nach-tungen	Veränderung gegen-über dem Vorj.-monat in %	An-teil 1)	durch-schn. Auf-ent-halts-dauer in Tagen
	1	2	3	4	5	6	7	8	9	10	11	12
Deutschland	150 604	-5,2	306 603	-9,0	75,2	2,0	2 449 481	3,7	5 649 393	3,8	75,0	2,3
darunter aus Berlin	1 746	12,1	6 436	-3,9	1,6	3,7	32 078	-2,9	116 104	15,3	1,5	3,6
Ausland	37 510	-0,5	100 865	0,4	24,8	2,7	716 749	0,7	1 880 246	-1,2	25,0	2,6
Europa	27 537	-2,3	74 472	-1,9	73,8	2,7	513 685	0,8	1 335 525	-1,5	71,0	2,6
Baltische Staaten	250	-12,9	833	1,5	0,8	3,3	3 605	-20,9	9 737	-35,1	0,5	2,7
Belgien	1 077	11,6	2 339	10,5	2,3	2,2	18 967	3,2	47 901	-1,9	0,5	2,7
Dänemark	1 742	-10,9	4 065	-8,4	4,0	2,3	39 763	0,4	91 675	-3,4	0,5	2,7
Finnland	340	-13,3	854	-5,2	0,8	2,5	9 130	10,8	24 998	14,9	1,3	2,7
Frankreich	2 133	-1,5	6 228	14,8	6,2	2,6	41 387	-1,9	110 147	-3,0	0,5	2,7
Griechenland	295	-5,1	849	-1,3	0,8	2,9	4 780	-11,1	14 798	-24,1	0,8	3,1
Großbrit. u. Nordirland	3 628	7,6	8 694	-9,9	8,6	2,4	73 675	-2,6	177 056	-10,6	0,4	2,4
Irland (Republik)	101	48,5	230	49,4	0,2	2,4	2 799	18,0	7 631	16,0	0,4	2,7
Island	17	4,7	47	10,8	0,0	2,8	729	13,6	2 268	46,1	0,1	3,3
Italien	2 499	11,8	7 185	10,8	7,1	2,9	37 729	13,6	108 842	-2,7	0,5	2,9
Luxemburg	138	-4,8	409	23,6	0,4	3,0	2 650	16,4	6 446	-2,5	0,4	2,6
Niederlande	3 521	19,5	9 625	33,3	9,5	2,7	54 711	18,6	139 786	20,9	0,4	2,6
Norwegen	343	-13,6	882	-23,3	0,9	2,6	16 416	3,3	37 616	10,0	0,0	2,6
Osterreich	1 608	37,1	4 435	50,9	4,4	2,8	26 519	-3,6	71 265	-0,1	0,3	2,8
Polen	1 150	-10,2	2 787	-3,4	2,8	2,4	15 738	3,1	36 598	2,8	1,9	2,3
Portugal	204	-19,0	535	-31,1	0,5	2,6	5 755	12,3	17 831	5,6	0,9	2,3
Rußland	1 796	-25,4	6 678	-30,6	0,6	3,7	23 727	-10,7	81 340	-12,1	4,3	3,4
Schweden	1 927	-17,7	4 545	-23,5	0,4	3,4	48 482	-9,0	105 667	-19,6	0,6	2,2
Schweiz	2 099	-12,1	5 499	-11,8	3,5	2,4	40 993	0,5	113 553	15,3	0,6	2,8
Spanien	839	-12,5	2 641	-8,2	1,2	2,4	19 415	1,4	52 007	-7,2	0,6	2,6
Tschechische Republik	520	30,0	1 234	6,0	0,7	2,4	6 446	-0,2	16 562	-8,1	0,7	2,6
Türkei	320	0,9	697	-22,4	0,7	2,2	4 663	-6,3	13 483	-8,1	0,7	2,6
Ungarn	225	-24,0	484	-33,7	0,5	2,2	4 295	11,0	10 009	-20,4	0,5	2,3
sonstige europ. Länder	765	-1,7	2 698	23,2	2,7	3,5	11 570	10,3	38 309	7,7	2,0	3,3
Afrika	258	-9,2	731	-13,2	0,7	2,8	5 982	9,6	20 186	5,8	1,1	3,4
Republik Südafrika	87	-30,4	199	-39,3	0,2	2,3	1 688	-2,1	4 979	-9,2	0,3	2,9
sonstige afrik. Länder	171	7,5	532	3,5	0,5	3,1	4 294	15,0	15 207	11,8	0,8	3,5
Asien	4 027	46,2	11 083	54,2	11,0	2,8	68 233	19,5	179 917	20,3	9,6	2,6
Arabische Golfstaaten	46	x	105	-46,2	0,1	2,3	1 422	3,0	4 452	-6,7	0,2	3,1
China, Volksrepublik und Hongkong	705	69,9	1 835	66,5	1,8	2,6	7 774	44,5	18 985	29,9	1,0	2,4
Israel	263	-5,7	938	-0,6	0,8	2,2	7 606	9,7	26 818	19,0	1,4	2,4
Japan	1 922	83,4	5 293	110,5	5,2	3,8	30 702	23,5	71 944	28,1	3,6	2,3
Südkorea	278	93,1	1 091	50,7	1,1	3,9	3 492	72,4	8 336	43,1	0,4	2,4
Taiwan	104	-21,8	191	-27,7	0,2	1,8	1 819	39,8	4 055	32,9	0,2	2,4
sonstige asiat. Länder	709	6,6	1 730	11,8	1,7	2,4	15 418	1,2	45 327	6,4	2,4	2,9
Amerika	4 288	-11,3	11 368	-7,0	11,3	2,7	102 534	-11,7	283 479	-11,7	15,1	2,8
Kanada	271	6,3	822	20,7	0,8	3,0	7 062	-2,7	21 095	0,4	1,1	3,0
USA	2 957	-23,2	8 202	-15,8	8,1	2,7	78 065	-17,9	215 277	-17,2	11,4	2,8
Mittelamerika und Karibik	97	-19,2	221	-21,4	0,2	2,2	4 304	41,8	11 940	36,0	0,6	2,8
Brasilien	333	37,0	724	-1,2	0,7	2,2	5 440	28,5	14 079	21,9	0,7	2,6
sonstige süd-amerikanische Länder	592	87,9	1 399	78,2	1,4	2,4	7 663	17,0	21 088	6,9	1,1	2,8
Australien, Neuseeland und Ozeanien	803	-3,3	1 945	-19,7	1,9	2,4	12 445	22,0	31 932	17,2	1,7	2,6
Ohne Angabe des Wohnsitzes	597	-25,2	1 266	-33,9	1,3	2,1	13 870	1,7	29 207	0,6	1,6	2,1
Insgesamt	188 114	-4,3	407 468	-6,8	100	2,2	3 166 230	3,0	7 529 639	2,5	100	2,4

1) Bei Übernachtungen von Gästen aus Deutschland, aus Berlin und dem Ausland zusammen: Anteil an allen Übernachtungen;  
sonst: Anteil an allen Übernachtungen von Ausländern.

4. Betriebe, Betten, Gäste und Übernachtungen im Beherbergungsgewerbe Berlins im Dezember 1995  
nach Bezirken

Bezirk	Betriebe 1)	Veränderung zum gleichen Vor- jahres- zeit raum	Ange- botene Betten	Veränderung zum gleichen Vor- jahres- zeit raum in %	Gäste				Übernachtungen			
					ins- gesamt	Veränderung zum gleichen Vor- jahres- zeit raum in %	darunter mit Wohnsitz im Ausland	Veränderung zum gleichen Vor- jahres- zeit raum in %	ins- gesamt	Veränderung zum gleichen Vor- jahres- zeit raum in %	darunter von Gästen mit Wohnsitz im Ausland	Veränderung zum gleichen Vor- jahres- zeit raum in %
Dezember 1995												
Mitte	20	-	5 981	-1,5	31 262	-8,1	6 145	-11,2	65 939	-7,8	17 053	-3,0
Tiergarten	19	-1	5 171	-1,8	25 344	3,3	5 816	16,2	51 832	8,0	15 188	12,6
Wedding	5	-	821	-	1 854	-5,9	327	-7,4	4 865	-6,8	829	-15,0
Prenzlauer Berg/ Friedrichshain	5	1	508	-2,5	1 359	-17,8	257	16,8	2 856	-38,9	517	-19,1
Kreuzberg	10	-	750	3,5	3 411	0,8	635	-5,4	7 748	-2,5	1 661	-4,9
Charlottenburg	112	-4	10 399	-0,1	47 369	-13,0	10 651	-15,6	100 072	-13,5	27 691	-8,3
Spandau	20	-	1 983	-0,6	7 294	11,9	1 111	59,2	14 789	-1,6	2 288	20,7
Wilmerdorf	68	1	4 417	3,3	15 263	-10,9	2 883	-14,2	33 403	-20,6	7 569	-25,9
Zehlendorf	21	-1	1 100	-2,6	3 874	16,3	555	-12,2	12 298	14,7	1 611	-22,6
Schöneberg	25	-	3 171	1,0	13 354	-3,4	3 904	31,5	28 743	-5,4	10 536	39,6
Steglitz	15	-	911	-3,0	3 299	-1,5	483	21,1	8 693	-9,4	1 837	22,3
Tempelhof	10	-1	359	-5,3	1 469	-31,4	69	-61,5	2 620	-38,9	124	-81,9
Neukölln	16	-2	2 677	77,1	9 633	65,1	1 260	75,0	21 392	61,7	3 836	99,5
Treptow	3	-	256	-	1 013	18,9	160	14,3	2 028	22,1	459	46,2
Köpenick	17	-2	1 191	-14,5	3 770	-17,1	169	-40,9	7 688	-40,0	1 018	-23,5
Lichtenberg	6	-	1 573	7,1	5 894	-1,5	936	-9,7	12 617	-22,1	2 357	-32,0
Weißensee/Pankow	6	-1	203	-11,4	454	-24,8	39	x	1 035	-32,4	157	-47,0
Reinickendorf	25	-1	2 225	x	7 808	-16,5	1 068	23,5	15 802	-7,0	2 494	23,5
Marzahn/Hellersdorf	7	1	1 162	10,2	599	35,8	26	x	1 406	-6,0	87	x
Hohenschönhausen	4	-1	1 219	-6,0	3 791	48,1	1 016	83,1	11 642	41,1	3 553	39,8
Berlin	414	-11	45 077	2,0	188 114	-4,3	37 510	-0,5	407 468	-6,8	100 865	0,4
Berlin-West	346	-9	33 984	3,6	139 972	-4,0	28 762	1,0	302 257	-5,3	75 664	1,9
Berlin-Ost	68	-2	11 093	-2,5	48 142	-5,0	8 748	-5,2	105 211	-11,0	25 201	-3,9
Januar - Dezember 1995												
Mitte	x	x	x	x	517 886	-0,6	139 453	-8,1	1 186 151	0,4	359 908	-5,6
Tiergarten	x	x	x	x	405 507	1,0	103 270	-3,6	885 287	4,4	258 439	-7,1
Wedding	x	x	x	x	44 626	13,6	6 776	2,4	121 034	13,7	19 770	16,6
Prenzlauer Berg/ Friedrichshain	x	x	x	x	27 848	6,9	5 969	35,3	68 043	-4,9	14 279	9,6
Kreuzberg	x	x	x	x	55 586	4,3	13 251	-8,6	137 371	4,4	34 334	-6,9
Charlottenburg	x	x	x	x	787 858	-2,9	183 945	-5,4	1 845 146	-1,9	498 875	-2,9
Spandau	x	x	x	x	113 994	6,3	20 164	15,2	273 422	2,7	49 043	0,9
Wilmerdorf	x	x	x	x	297 573	0,7	66 236	1,5	774 961	-1,2	188 819	-0,5
Zehlendorf	x	x	x	x	67 639	-11,5	12 147	-5,2	228 524	-4,0	32 137	-6,7
Schöneberg	x	x	x	x	216 411	9,6	64 397	17,6	491 393	5,1	154 364	11,3
Steglitz	x	x	x	x	51 307	-7,6	7 920	-3,5	140 082	-7,3	25 271	-13,1
Tempelhof	x	x	x	x	27 083	-4,1	3 125	-2,4	54 440	-6,4	7 395	-17,3
Neukölln	x	x	x	x	125 789	265,4	15 775	263,1	299 993	229,6	48 652	227,4
Treptow	x	x	x	x	17 254	-8,5	3 495	-9,1	35 646	-9,9	8 670	-0,6
Köpenick	x	x	x	x	63 037	-15,1	4 072	-29,5	151 346	-18,9	13 525	-37,8
Lichtenberg	x	x	x	x	96 528	8,8	16 576	29,6	237 452	-3,2	46 309	8,1
Weißensee/Pankow	x	x	x	x	9 977	32,3	1 169	148,7	22 726	26,5	3 379	145,6
Reinickendorf	x	x	x	x	163 563	2,1	29 687	19,8	348 596	3,4	60 856	13,0
Marzahn/Hellersdorf	x	x	x	x	7 834	-64,2	540	-85,9	23 330	-67,2	1 945	-85,5
Hohenschönhausen	x	x	x	x	68 930	22,2	18 782	19,2	204 696	20,4	54 276	-3,4
Berlin	x	x	x	x	3 166 230	3,0	716 749	0,7	7 529 639	2,5	1 880 246	-1,2
Berlin-West	x	x	x	x	2 356 936	4,3	526 693	2,6	5 600 249	4,5	1 377 955	1,0
Berlin-Ost	x	x	x	x	809 294	-0,6	190 056	-4,3	1 929 390	-2,7	502 291	-6,7

1) Im Berichtsmonat geöffnete Betriebe.



## 5. Gäste und Übernachtungen in den Beherbergungsstätten Berlins im Jahr 1995 nach Betriebsart und Betriebsgrößenklassen

Betriebsart Größenklasse	Betriebs- größe 1)	Ange- botene Betten 1)	Gäste				Übernachtungen			
			insgesamt	darunter von Gästen mit Wohnsitz im Ausland		Verände- rung gegen- über dem Vor- jahr in %	insgesamt	darunter von Gästen mit Wohnsitz im Ausland		Verände- rung gegen- über dem Vor- jahr in %
				absolut	in %			absolut	in %	
Hotels, Gasthöfe, Pensionen, Hotels garnis										
Hotels										
unter 30 Betten	7	151	10 291	789	7,7	91,2	20 828	1 599	7,7	53,2
30 bis 99 Betten	25	1 512	113 850	18 889	16,6	-1,8	250 279	46 409	18,5	2,2
100 bis 199 Betten	36	6 133	386 474	84 108	21,8	-3,4	891 030	217 468	24,4	-5,3
200 bis 499 Betten	11	4 373	334 128	76 037	22,8	-7,1	759 554	196 643	25,9	-8,2
500 oder mehr Betten	19	13 884	1 138 674	290 263	25,5	11,5	2 523 151	741 539	29,4	14,0
Zusammen	98	26 053	1 983 417	470 086	23,7	4,3	4 444 842	1 203 658	27,1	4,8
Gasthöfe										
unter 15 Betten	7	85	3 960	439	11,1	-7,2	8 482	1 289	15,2	-26,5
15 bis 29 Betten	8	153	7 492	621	8,3	-0,5	19 414	2 879	14,8	1,4
30 oder mehr Betten	6	758	63 097	10 289	16,3	16,1	125 333	25 054	20,0	17,7
Zusammen	21	996	74 549	11 349	15,2	12,7	153 229	29 222	19,1	11,7
Pensionen										
unter 15 Betten	10	116	6 558	453	6,9	6,3	16 186	1 902	11,8	3,9
15 bis 29 Betten	31	665	35 252	4 793	13,6	9,8	94 328	16 291	17,3	7,6
30 bis 99 Betten	23	1 285	92 873	14 665	15,8	-13,1	231 149	41 723	18,1	-13,9
100 oder mehr Betten	8	1 015	64 024	12 412	19,4	15,0	160 375	34 450	21,5	11,5
Zusammen	72	3 081	198 707	32 323	16,3	-1,0	502 038	94 366	18,8	-2,6
Hotels garnis										
unter 15 Betten	21	263	16 625	2 705	16,3	11,8	44 933	8 020	17,8	0,3
15 bis 29 Betten	57	1 199	69 284	12 709	18,3	1,1	195 579	37 907	19,4	0,2
30 bis 99 Betten	83	4 660	325 437	72 501	22,3	-2,9	805 492	194 170	24,1	-5,3
100 oder mehr Betten	21	3 577	244 762	56 392	23,0	5,8	573 886	154 064	26,8	7,6
Zusammen	182	9 699	656 108	144 307	22,0	0,9	1 619 890	394 161	24,3	-0,2
Insgesamt										
unter 15 Betten	38	464	27 143	3 597	13,3	7,2	69 601	11 211	16,1	-3,2
15 bis 29 Betten	103	2 168	122 319	18 912	15,5	7,7	330 149	58 676	17,8	4,6
30 bis 99 Betten	134	7 626	550 159	106 727	19,4	-5,6	1 315 585	284 494	21,6	-6,6
100 bis 199 Betten	66	10 604	699 479	154 536	22,1	2,4	1 614 696	404 578	25,1	1,0
200 bis 499 Betten	13	5 083	375 007	84 030	22,4	-4,6	866 817	220 909	25,5	-4,7
500 oder mehr Betten	19	13 884	1 138 674	290 263	25,5	11,5	2 523 151	741 539	29,4	14,0
Zusammen	373	39 829	2 912 781	658 065	22,6	3,4	6 719 999	1 721 407	25,6	3,1
übrige Beherbergungsstätten										
Erholungs-, Ferien- und Schulungsheime, Sanatorien, Kurkrankenhäuser										
unter 100 Betten	27	1 347	54 618	6 794	12,4	-7,6	231 565	28 200	12,2	-3,0
100 oder mehr Betten	12	2 374	129 579	20 903	16,1	2,3	387 953	57 991	14,9	2,0
Zusammen	39	3 721	184 197	27 697	15,0	-0,9	619 518	86 191	13,9	0,1
Ferienh. u. -wohnungen, Hütten, Jugendherbergen und ähnl. Einrichtungen										
unter 100 Betten	6	211	8 092	635	7,8	10,5	32 496	4 834	14,9	1,5
100 oder mehr Betten	3	590	61 160	30 352	49,6	-3,5	157 626	67 814	43,0	-9,9
Zusammen	9	801	69 252	30 987	44,7	-2,1	190 122	72 648	38,2	-8,2
Insgesamt										
unter 29 Betten	4	87	2 696	159	5,9	-32,3	8 326	1 136	13,6	-47,0
30 bis 99 Betten	29	1 471	60 014	7 270	12,1	-3,9	255 735	31 898	12,5	0,3
100 bis 199 Betten	11	1 626	82 778	13 150	15,9	-1,5	239 165	33 524	14,0	-6,6
200 oder mehr Betten	4	1 338	107 961	38 105	35,3	1,8	306 414	92 281	30,1	2,4
Zusammen	48	4 522	253 449	58 684	23,2	-1,2	809 640	158 839	19,6	-2,0
Betriebe insgesamt										
15 unter 15 Betten	39	478	27 204	3 607	13,3	6,2	70 350	11 280	16,0	-4,4
30 bis 29 Betten	106	2 241	124 954	19 061	15,3	6,6	337 726	59 743	17,7	2,4
100 bis 99 Betten	163	9 097	610 173	113 997	18,7	-3,5	1 571 320	316 392	20,1	-5,5
200 bis 199 Betten	77	12 230	782 257	167 686	21,4	-2,0	1 853 861	438 102	23,6	-
500 oder mehr Betten	19	6 421	482 968	122 135	25,3	-3,2	1 173 231	313 190	26,7	-3,0
Zusammen	421	44 351	3 166 230	716 749	22,6	3,0	7 529 639	1 880 246	25,0	2,5

1) Bestand am 1. Juli 1995

6. Gäste in den Beherbergungsstätten Berlins im Jahr 1995 nach Betriebsart und Monaten

Monat	Gäste insgesamt	Hotels, Gasthöfe, Pensionen, Hotels garnis					in sonstigen Beherbergungsstätten		
		zusammen	Hotels	Gasthöfe	Pensionen	Hotels garnis	zusammen	Erholungs-, Ferien- und Schulungsheime, Sanatorien, Kurkranken- häuser	Ferienhäuser, -wohnungen, Hütten, Jugendherbergen, Jugendherbergs- ähnli. Einr.
	1	2	3	4	5	6	7	8	9

Insgesamt

Januar	192 305	178 799	118 792	4 675	12 804	42 528	13 506	9 349	4 157
Februar	187 250	173 291	117 118	3 954	12 384	39 835	13 959	9 947	4 012
März	251 583	229 510	154 372	5 195	16 683	53 260	22 073	16 475	5 598
April	261 134	237 432	156 062	5 477	17 901	57 992	23 702	17 440	6 262
Mai	328 228	300 999	209 959	7 233	18 669	63 128	27 229	20 524	6 705
Juni	332 096	303 403	209 032	7 539	18 822	67 010	28 693	21 644	7 049
Juli	255 578	240 667	159 377	6 406	18 448	56 436	24 911	18 056	6 855
August	277 905	256 037	169 692	8 727	18 879	58 739	21 868	14 234	7 634
September	324 427	298 743	207 340	7 732	20 013	63 658	25 684	19 334	6 350
Oktober	309 197	285 972	199 091	7 088	17 743	62 050	23 225	16 822	6 403
November	248 413	231 620	161 821	5 945	13 805	50 049	16 793	12 703	4 090
Dezember	188 114	176 308	120 751	4 578	11 556	39 423	11 806	7 669	4 137
Jan.-Dez.	3 166 230	2 912 781	1 983 417	74 549	198 707	656 108	253 449	184 197	69 252

Veränderung gegenüber dem gleichen  
Vorjahreszeitraum in %

Januar	-0,4	-1,0	-0,1	11,6	-3,4	-3,9	8,2	6,1	13,2
Februar	-6,0	-5,6	-2,2	-12,0	-16,3	-16,8	-2,1	-4,1	-2,4
März	6,1	7,1	11,7	-5,4	-0,4	-0,3	-2,3	-1,1	-8,2
April	6,2	7,6	11,0	0,7	9,4	9,5	-2,7	-3,5	-6,2
Mai	7,2	7,8	9,2	19,4	-1,4	5,0	0,8	1,2	-0,5
Juni	9,6	10,5	9,6	17,8	10,1	12,4	1,0	-0,3	5,5
Juli	9,0	9,8	8,2	24,8	13,6	12,0	1,7	6,7	-9,4
August	8,3	8,9	7,5	59,5	8,0	8,2	1,0	2,5	-1,6
September	-3,8	-3,2	-2,3	14,7	-3,1	-7,7	-10,2	-13,3	0,7
Oktober	-0,1	0,3	-2,9	-1,1	-11,7	-3,6	-5,1	-3,4	-9,2
November	0,2	0,0	-2,1	8,9	-13,2	-3,3	-3,2	-7,6	-8,4
Dezember	-4,3	-4,3	-4,0	12,3	-6,1	-6,4	-3,7	-6,6	2,1
Jan.-Dez.	3,0	3,4	4,3	12,7	-1,0	0,9	-1,2	-0,9	-2,1

Gäste mit Wohnsitz im Ausland

Januar	33 550	30 377	20 676	368	1 697	7 636	3 173	1 131	2 042
Februar	36 446	32 430	22 465	336	1 721	7 908	4 016	1 748	2 258
März	59 218	54 880	38 445	741	3 346	12 348	4 338	2 337	2 001
April	63 793	56 614	38 989	701	3 402	13 522	7 179	3 931	2 248
Mai	74 054	68 946	51 200	915	2 764	14 067	5 108	2 899	2 209
Juni	69 308	63 819	46 641	1 055	2 776	13 347	5 489	3 157	2 332
Juli	71 874	64 913	45 848	989	3 571	14 505	6 961	3 432	3 529
August	73 143	66 862	47 179	1 810	3 600	14 273	6 281	2 266	4 015
September	76 826	72 048	53 512	1 101	2 877	14 558	4 778	2 178	2 600
Oktober	71 287	66 111	48 436	1 203	3 149	13 323	5 176	2 431	2 745
November	49 740	46 401	33 103	1 322	3 149	10 352	3 339	1 389	1 950
Dezember	37 510	34 664	23 592	808	1 796	8 468	2 846	798	2 048
Jan.-Dez.	716 749	658 065	470 086	11 349	32 323	144 307	58 684	27 697	30 987

Veränderung gegenüber dem gleichen  
Vorjahreszeitraum in %

Januar	-2,8	-4,0	-4,4	-18,0	-4,3	-1,9	10,1	17,0	6,6
Februar	-11,0	-12,4	-11,1	-18,0	-25,2	-10,8	1,9	17,8	-5,2
März	1,9	4,7	7,4	-18,0	22,1	-4,6	-24,3	-17,8	-30,8
April	17,3	17,2	16,2	-18,3	35,5	18,5	-18,4	-21,3	15,1
Mai	13,9	14,9	19,2	1,8	-8,6	7,3	1,5	0,3	3,0
Juni	1,6	1,2	1,2	11,8	6,0	-0,3	5,4	16,8	-6,9
Juli	-0,3	-0,2	-1,0	4,4	10,6	-1,9	-1,3	-10,3	-10,5
August	-1,6	-0,2	-0,6	94,2	-12,0	-3,6	-17,3	-25,3	-12,3
September	-13,8	-14,9	-16,0	11,9	-21,8	-10,8	7,7	-6,0	12,1
Oktober	1,7	2,2	3,5	35,0	-6,1	-7,9	-3,5	0,1	-8,2
November	4,8	3,4	3,5	109,5	-22,4	1,9	29,5	6,6	19,8
Dezember	-0,5	-0,3	0,9	45,8	0,1	-6,4	-2,7	-26,9	11,7
Jan.-Dez.	0,7	0,7	1,4	18,4	-3,6	-1,5	-0,2	3,2	-3,1

## 7. Übernachtungen in den Beherbergungsstätten Berlins im Jahr 1995 nach Betriebsart und Monaten

Monat	Übernach- tungen	Hotels, Gasthöfe, Pensionen, Hotels garnis					in sonstigen Beherbergungsstätten		
		insgesamt	zusammen	Hotels	Gasthöfe	Pensionen	Hotels garnis	zusammen	Erholungs-, Ferien- und Schulungsheime, Sanatorien, Kurkranken- häuser
1	2	3	4	5	6	7	8	9	

## Insgesamt

Januar	447 970	401 093	252 307	9 015	33 180	106 591	46 877	35 651	11 226
Februar	435 236	389 375	250 061	7 193	31 053	101 068	45 861	34 140	11 721
März	612 880	541 630	346 349	11 359	44 157	139 765	71 250	54 537	16 713
April	649 692	572 231	367 611	10 961	45 515	148 144	77 461	59 595	17 866
Mai	798 097	703 783	483 269	14 511	47 254	158 749	94 314	75 289	19 025
Juni	761 372	672 555	452 995	15 198	48 080	156 282	88 817	69 935	18 882
Juli	653 616	571 645	372 538	12 878	45 846	140 383	81 971	63 388	18 583
August	686 421	623 470	409 361	17 683	48 345	148 081	62 951	43 486	17 469
September	780 767	696 755	472 438	16 324	49 048	158 945	84 012	56 513	17 499
Oktober	741 032	655 125	447 986	15 348	47 625	154 166	75 907	57 657	18 250
November	555 088	508 340	341 317	13 751	35 077	118 195	46 748	36 703	10 045
Dezember	407 468	373 997	248 610	9 008	26 858	89 521	33 471	22 624	10 847
Jan.-Dez.	7 529 639	6 719 999	4 444 842	153 229	502 038	1 619 890	809 640	619 518	190 122

Veränderung gegenüber dem gleichen  
Vorjahreszeitraum in %

Januar	2,2	0,2	3,3	4,8	-0,1	-6,6	22,8	21,7	26,7
Februar	-8,0	-9,5	-6,4	-22,3	-17,6	-13,0	6,7	10,8	-3,6
März	3,1	3,6	6,4	-4,5	0	-1,2	-0,1	2,4	-7,6
April	11,3	13,0	15,2	-3,7	6,8	11,1	0,4	-0,1	2,0
Mai	9,5	9,4	14,1	15,1	-3,2	0,3	10,2	14,8	-4,8
Juni	6,0	7,7	9,6	16,8	3,2	2,9	-4,9	-5,5	-2,4
Juli	4,9	6,0	13,0	25,0	8,1	1,1	-7,6	-9,4	-3,9
August	10,7	13,0	13,0	25,0	8,1	1,1	-7,6	-9,4	-3,9
September	-4,9	-4,2	-4,8	13,2	-7,5	-2,8	-10,2	-7,3	-20,0
Oktober	-1,1	-0,6	0,9	4,3	-6,7	-3,5	-4,7	-1,1	-14,3
November	-0,4	0,7	3,9	20,8	-14,4	-4,8	-11,0	-2,8	-31,8
Dezember	-6,8	-5,8	-3,9	16,0	-10,9	-10,8	-16,9	-16,7	-17,4
Jan.-Dez.	2,5	3,1	4,8	11,7	-2,6	-0,2	-2,0	0,1	-8,2

## von Gästen mit Wohnsitz im Ausland

Januar	87 858	77 142	48 320	1 085	5 578	22 159	10 716	5 573	5 143
Februar	101 702	89 288	58 668	950	5 828	23 842	12 414	6 406	6 008
März	170 767	158 375	105 779	2 445	10 939	39 212	12 392	7 273	6 179
April	173 980	153 425	104 162	1 484	9 642	38 137	20 555	12 483	8 073
Mai	197 699	184 511	137 668	1 928	7 670	37 245	13 188	8 312	4 876
Juni	173 244	159 337	114 893	2 129	7 712	34 022	13 907	8 310	5 197
Juli	184 867	166 962	116 951	2 129	9 500	38 382	17 905	10 484	7 421
August	184 750	170 690	119 050	4 343	10 152	37 145	14 060	5 745	6 315
September	201 257	189 840	138 928	2 772	8 552	39 588	11 417	6 009	5 408
Oktober	177 254	162 660	115 256	3 063	8 593	35 748	14 594	7 653	6 941
November	126 003	116 658	81 054	4 255	4 946	26 403	9 345	4 971	4 374
Dezember	100 865	92 519	62 929	2 058	5 254	22 278	8 346	2 573	5 773
Jan.-Dez.	1 880 246	1 721 407	1 203 658	29 222	94 366	394 161	158 839	86 191	72 648

Veränderung gegenüber dem gleichen  
Vorjahreszeitraum in %

Januar	-1,4	-5,0	-5,3	-22,4	-6,1	-2,9	35,7	37,9	33,3
Februar	-11,2	-13,2	-14,3	-44,3	-27,7	-3,2	28,8	15,2	-0,9
März	-1,8	1,2	0,8	-20,7	-20,0	-3,2	-28,8	-28,5	-36,0
April	21,3	21,3	23,2	-47,8	28,5	21,4	21,3	21,9	26,5
Mai	19,8	21,7	30,7	-20,8	-15,9	7,2	-1,2	-3,1	2,2
Juni	0,4	0	0,8	7,6	-10,2	-0,4	5,1	5,6	4,2
Juli	-4,9	-5,4	-9,5	-20,2	-1,4	10,1	-0,4	4,5	-6,6
August	-3,3	0,5	1,2	43,8	-9,9	-2,0	-33,4	-46,2	-20,4
September	-17,5	-18,3	-21,1	-6,9	-14,3	-8,6	-2,9	-0,4	-5,4
Oktober	-6,4	-5,6	-4,3	9,1	-11,6	-9,0	-14,8	-15,2	-14,2
November	1,1	-0,4	0,6	93,4	-26,8	-4,4	25,8	73,1	-4,0
Dezember	0,4	1,2	5,6	41,8	1,3	-11,6	-7,9	-35,9	14,3
Jan.-Dez.	-1,2	-0,9	-0,7	0,4	-6,2	-0,4	-3,7	-3,4	-4,1

5. Ankünfte von Gästen aus dem Ausland in Berlin 1994 und 1995  
nach ausgewählten Herkunftsländern

