

Statistische Berichte

Herausgeber: Statistisches Landesamt Berlin, Fehrbelliner Platz 1, 10707 Berlin (Wilmersdorf)
Information und Beratung: Tel.: 867 42 42, Bildschirmtext: • 50 600 #

G IV 1 — m 12/93
G IV 2 — m 12/93

Ausgegeben im Juli 1994

Fremdenverkehr und Beherbergungskapazität in Berlin Dezember 1993

Inhalt

Erläuterungen	
Grafiken	
1. Gäste in den Beherbergungsstätten seit Januar 1991 nach Herkunft	
2. Bettenausnutzung in den Beherbergungsstätten seit Januar 1991	
3. Gäste in den Beherbergungsstätten nach Betriebsart und Herkunft	
4. Übernachtungen in den Beherbergungsstätten seit Januar 1991 nach Betriebsart	
5. Ankünfte von Gästen aus dem Ausland 1992 und 1993 nach ausgewählten Herkunftsländern	
Tabellen	
1. Gäste, Übernachtungen und Aufenthaltsdauer in den Beherbergungsstätten nach Betriebsart und Herkunft	
2. Betriebe, Gästebetten und Kapazitätsauslastung in den Beherbergungsstätten nach Betriebsart	
3. Gäste, Übernachtungen und Aufenthaltsdauer in den Beherbergungsstätten nach Herkunftsländern	
4. Gäste, Übernachtungen und Aufenthaltsdauer in den Beherbergungsstätten von Berlin-West nach Herkunftsländern	
5. Gäste, Übernachtungen und Aufenthaltsdauer in den Beherbergungsstätten von Berlin-Ost nach Herkunftsländern	
6. Betriebe, Betten, Gäste und Übernachtungen in den Beherbergungsstätten nach Bezirken	
7. Gäste in den Beherbergungsstätten von Berlin-West im Jahr 1993 nach Betriebsart und Monaten	
8. Übernachtungen in den Beherbergungsstätten von Berlin-West im Jahr 1993 nach Betriebsart und Monaten	
9. Gäste in den Beherbergungsstätten von Berlin-Ost im Jahr 1993 nach Betriebsart und Monaten	
10. Übernachtungen in den Beherbergungsstätten von Berlin-Ost im Jahr 1993 nach Betriebsart und Monaten	

Erläuterungen

Ziel der Statistik

Aufgabe der monatlichen Statistik der Beherbergung im Reiseverkehr ist es, verlässliche Aussagen über den Stand und vor allem die kurzfristige Entwicklung des Tourismus in der Bundesrepublik Deutschland zu liefern. Sie ist eine unentbehrliche Informationsquelle für das Beherbergungsgewerbe selbst, seine lokalen und regionalen Verbände sowie für die Länder und Gemeinden. Darüber hinaus werden Daten dieser Statistik dafür benötigt, Verpflichtungen gegenüber den Vereinten Nationen, der OECD und der EG nachzukommen. In Ergänzung der monatlichen Statistik wird im Abstand von sechs Jahren die sogenannte Kapazitätserhebung der Beherbergungsstätten durchgeführt, die vor allem Ergebnisse über die Angebotsstruktur der Unterkünfte liefert.

Erhebungsmerkmale der vorliegenden monatlichen Statistik sind Ankünfte und Übernachtungen von Gästen im Reiseverkehr; bei Gästen mit Wohnsitz im Ausland wird auch das Herkunftsland erfragt. Außerdem werden die Anzahl der im Berichtsmonat angebotenen Fremdenbetten und Wohneinheiten sowie die Anzahl der Stellplätze auf Campingplätzen erhoben.

Rechtsgrundlage

Rechtsgrundlage für die Erhebung ist das Gesetz über die Statistik der Beherbergung im Reiseverkehr (Beherbergungstatistikgesetz — BeherbStatG) vom 14. Juli 1980 (BGBl. I S. 953) in Verbindung mit dem Gesetz über die Statistik für Bundeszwecke (BStatG) vom 22. Januar 1987 (BGBl. I S. 462, 565), geändert durch Artikel 2 des Gesetzes vom 17. Dezember 1990 (BGBl. I S. 2837).

Berichtskreis

Zum Berichtskreis gehören alle Unterkunftsstätten mit neun Gästebetten und mehr, und zwar unabhängig davon, ob die Beherbergung Hauptzweck (z. B. bei Hotels, Pensionen) oder nur Nebenzweck des Betriebs (z. B. bei Heilstätten, Sanatorien) ist.

Methodische Hinweise

Der Tabellenteil enthält ab Mai 1991 jeweils Ergebnistabellen für Berlin-West, Berlin-Ost und Berlin insgesamt. Diese Dreigliedrigkeit wurde gewählt, um einerseits die langjährige Reihe gleichartiger Ergebnisse für Berlin-West fortzuführen, andererseits parallel gleichwertige Ergebnisse für Berlin-Ost vorzulegen und drittens vom frühestmöglichen Zeitpunkt an das Gesamtergebnis für das Land Berlin zu dokumentieren. Im Dezemberheft befinden sich zusätzliche Tabellen und Grafiken zum abgelaufenen Jahr.

Definitionen

Gäste: Innerhalb des Berichtszeitraums in den Beherbergungsbetrieben angekommene Personen.

Übernachtungen: Übernachtungen von Gästen, die im Berichtszeitraum ankamen oder aus dem vorherigen Berichtszeitraum noch anwesend waren.

Aufenthaltsdauer: Rechnerischer Durchschnittswert, ermittelt durch Division der Übernachtungen durch die Ankünfte.

Bettenauslastung: Rechnerischer Wert, der die prozentuale Inanspruchnahme der im Berichtszeitraum vorhandenen Übernachtungsmöglichkeiten ausdrückt. Die Übernachtungsmöglichkeiten werden durch Multiplikation der Anzahl der Betten mit den Kalendertagen ermittelt (Bettentage).

Herkunftsländer: Grundsätzlich ist der ständige Wohnsitz, nicht die Staatsangehörigkeit der Gäste, maßgebend.

Übrige Beherbergungsstätten: Überwiegend nichtgewerbliche Einrichtungen, die Gäste unter den verschiedensten Zielrichtungen beherbergen (Hütten, Jugendherbergen, Gastehäuser, Schulungs-, Ferienheime, Sanatorien).

Systematiken

Den Erhebungen liegt die vom Statistischen Bundesamt Wiesbaden herausgegebene Systematik der Wirtschaftszweige mit Erläuterungen, Ausgabe 1979, zugrunde. Die Beherbergungsstatistik bezieht jedoch von der Systematik abweichend weitere Beherbergungsstätten ein, z. B. solche, die vorwiegend der Rekonvaleszenz, der Regeneration und der Rehabilitation gewidmet sind (Heilstätten, Sanatorien).

Veröffentlichungen

Ergebnisse dieser Statistik für das gesamte Bundesgebiet enthält die vom Statistischen Bundesamt Wiesbaden herausgegebene Fachserie 6, Reihe 7.1 "Beherbergungen im Reiseverkehr".

Eine ausführliche textliche Darstellung gibt Reeb, A.: Inhalt und Aufbau der neuen Statistik der Beherbergung im Reiseverkehr; "Wirtschaft und Statistik" 1980, Heft 12, S. 834.

Ergebnisse für Berlin:

Paffhausen, J.: Entwicklung des Fremdenverkehrs in Berlin (West) 1960 bis 1985; "Berliner Statistik" — Monatsschrift 1985, Heft 12, S. 366.

Schloemp, U.: Fremdenverkehr und Beherbergungsgewerbe in Berlin (West) 1987; "Berliner Statistik" — Monatsschrift 1988, Heft 10, S. 214.

Schloemp, U.: Einführung der Beherbergungsstatistik im Ostteil Berlins; "Berliner Statistik" — Monatsschrift 1992, Heft 8, S. 202.

Die Ergebnisse der letzten Kapazitätserhebung für Berlin (West) sind im Statistischen Bericht G IV 1/G IV 2 — Kapazität der Beherbergungsstätten in Berlin (West) am 1. Januar 1987 veröffentlicht.

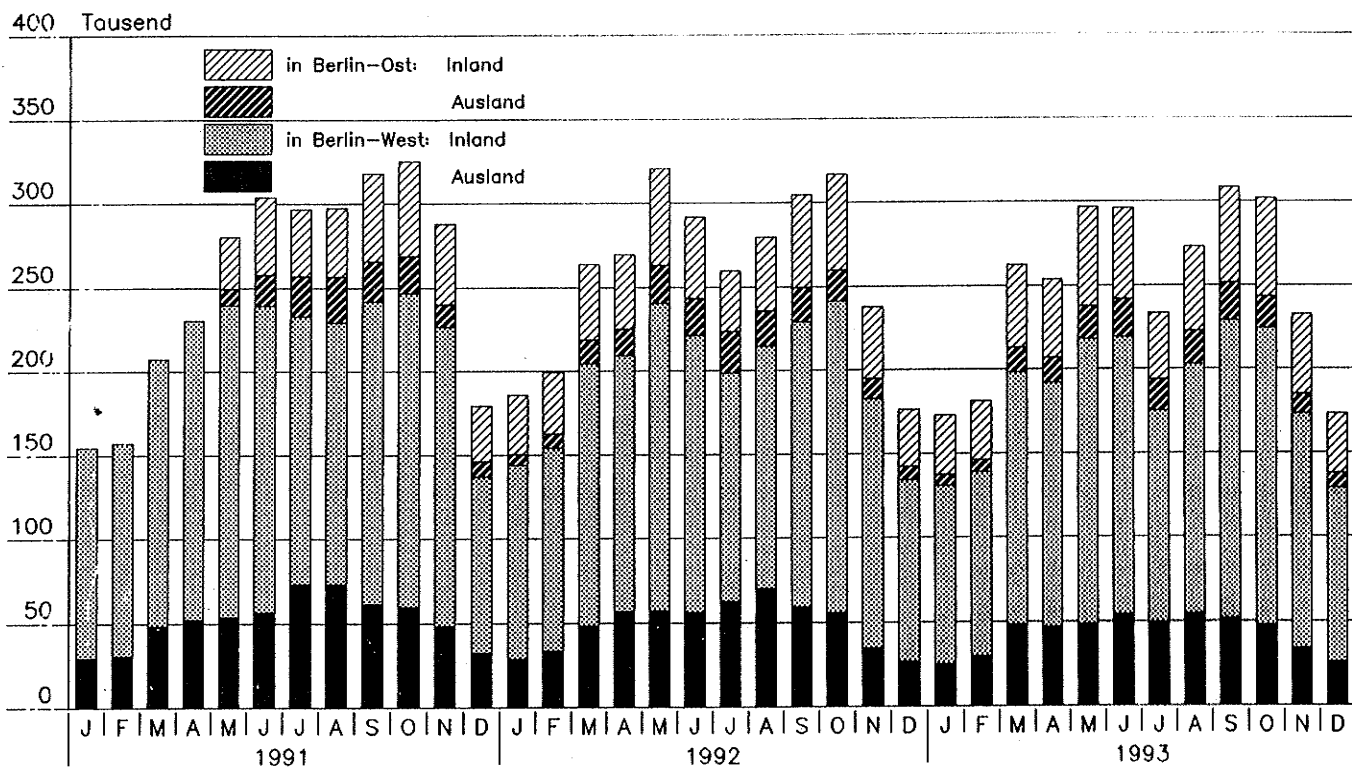
Zeichenerklärung

— nichts vorhanden	/ Zahlenwert nicht sicher genug	() Aussagewert ist eingeschränkt
0 weniger als die Hälfte von 1 in der letzten besetzten Stelle, jedoch mehr als nichts	· Zahlenwert unbekannt oder geheimzuhalten	p vorläufige Zahl
* ... Angabe fällt später an	x Tabellenfach gesperrt, weil Aussage nicht sinnvoll	r berichtigte Zahl
		s geschätzte Zahl

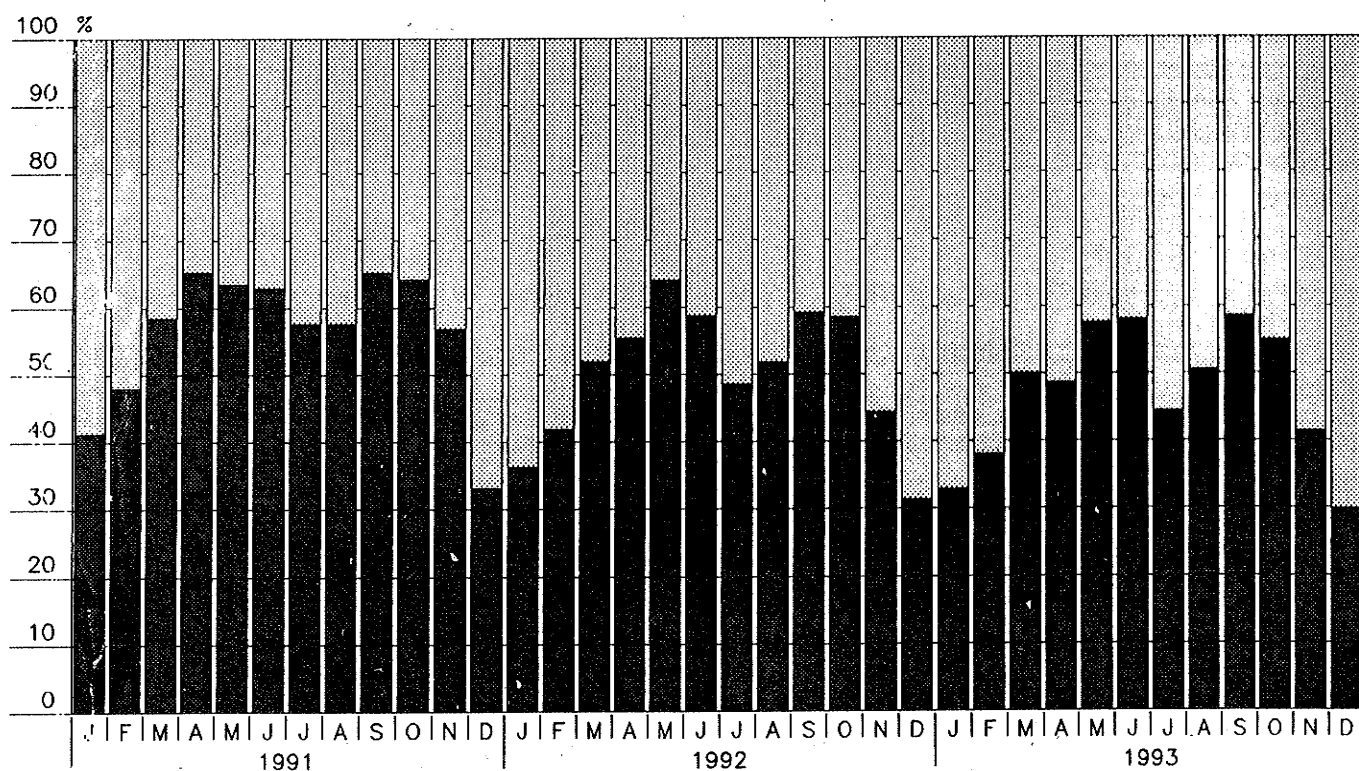
Durch Auf- bzw. Abrunden von Einzelangaben können sich geringe Abweichungen in den Endsummen ergeben.

Statistische Berichte mit * vor der Nummerung enthalten Angaben, die alle statistischen Ämter der Länder für ihren Bereich unter gleicher Kennziffer veröffentlichen.

1. Gäste in den Beherbergungsstätten Berlins seit Januar 1991 nach Herkunft

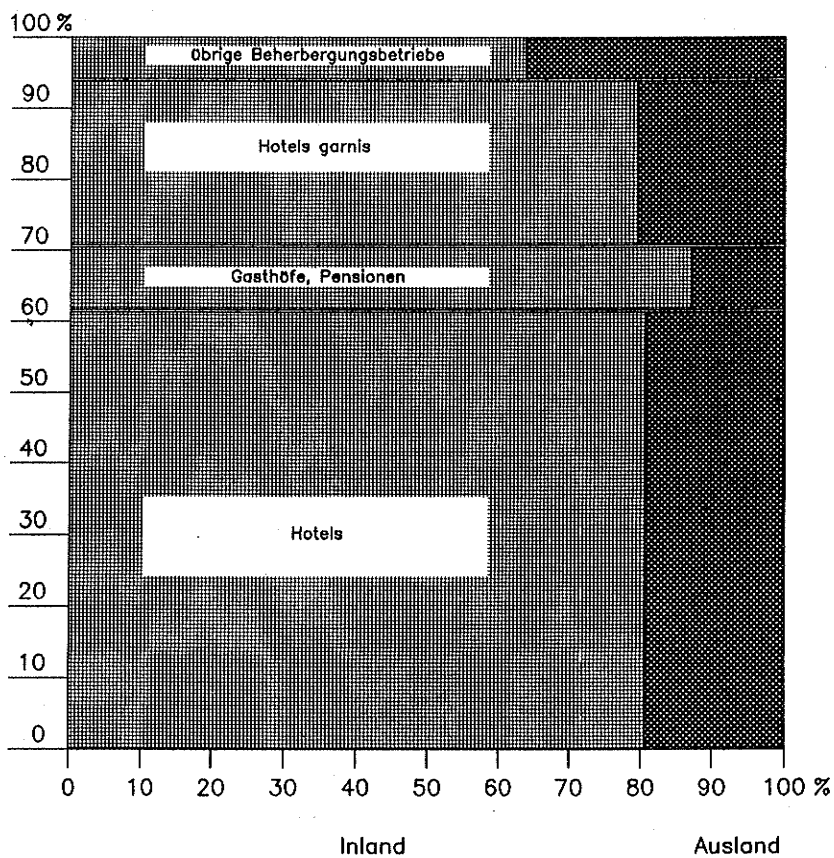


2. Bettenausnutzung in den Beherbergungsstätten Berlins 1) seit Januar 1991

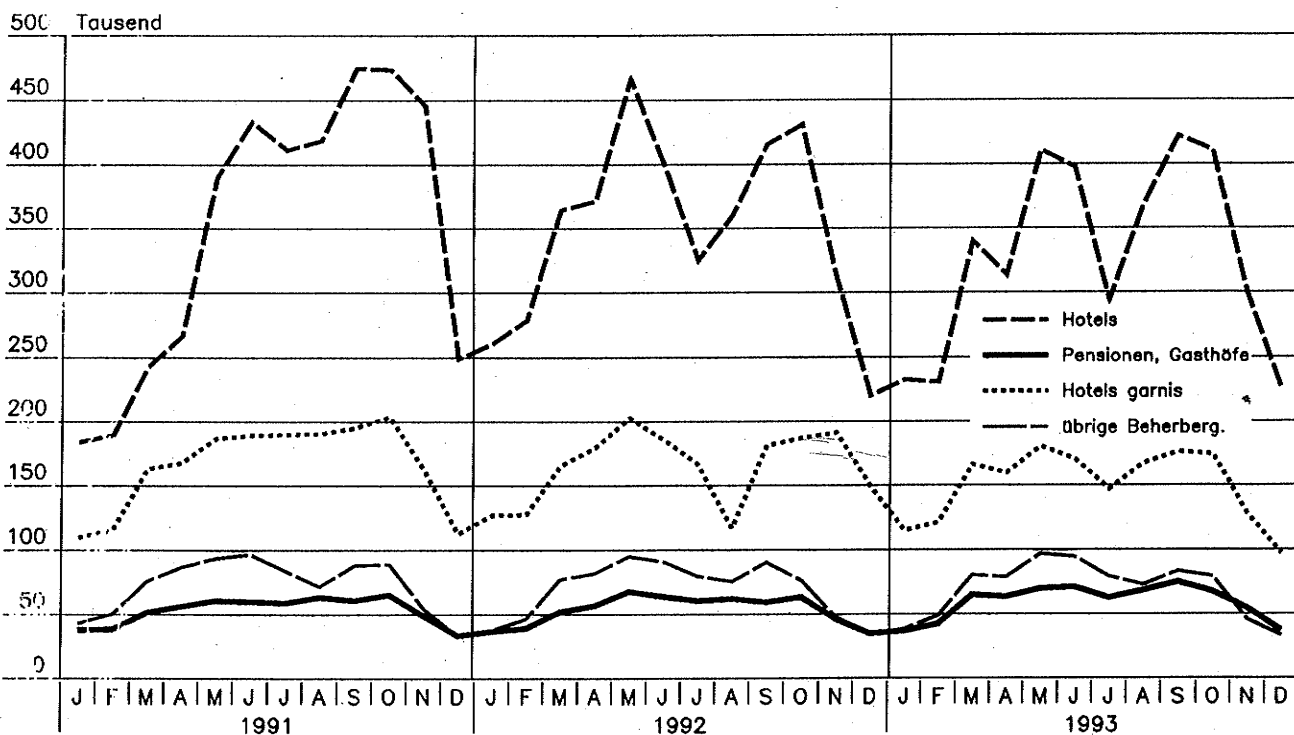


1) bis April 1991 Berlin-West

3. Gäste in den Beherbergungsstätten Berlins im Dezember 1993 nach Betriebsart und Herkunft

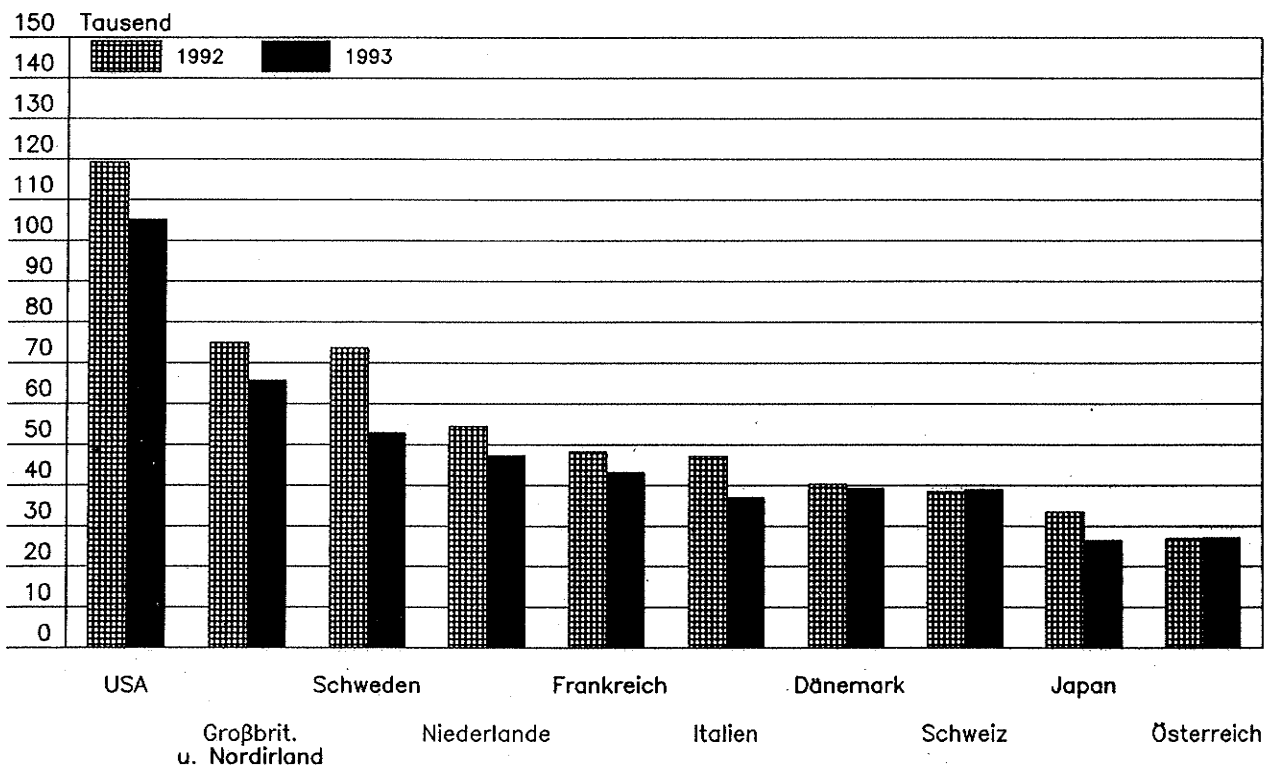


4. Übernachtungen in den Beherbergungsstätten Berlins 1) seit Januar 1991 nach Betriebsart



1) b s April 1991 Berlin-West

5. Ankünfte von Gästen aus dem Ausland in Berlin 1992 und 1993 nach ausgewählten Herkunftsländern



1. Gäste, Übernachtungen und Aufenthaltsdauer in den Beherbergungsstätten Berlins im Dezember 1993
nach Betriebsart und Herkunft

Betriebsart ----- Wohnsitz der Gäste	Dezember 1993					Jan. - Dez. 1993				
	Gäste	Veränderung gegen- über dem Vor- jahres- monat in %	Über- nachtungen	Veränderung gegen- über dem Vor- jahres- monat in %	durch- schnitt- liche Aufent- halts- dauer in Tagen	Gäste	Veränderung gegen- über dem Vor- jahres- zeitraum in %	Über- nachtungen	Veränderung gegen- über dem Vor- jahres- zeitraum in %	durch- schnitt- liche Aufent- halts- dauer in Tagen
	1	2	3	4	5	6	7	8	9	10
Berlin										
Hotels	106 508	0,2	224 575	2,1	2,1	1 741 804	-5,4	3 942 535	-6,3	2,3
Inland	85 879	0,2	172 496	1,7	2,0	1 305 680	-3,5	2 836 999	-5,1	2,2
Ausland	20 629	-0,1	52 079	3,3	2,5	436 124	-10,7	1 105 536	-9,2	2,5
Gasthöfe, Pensionen	15 775	20,5	37 123	6,9	2,4	285 939	16,6	712 828	11,1	2,5
Inland	13 711	23,6	31 104	13,1	2,3	238 711	20,6	575 217	13,8	2,4
Ausland	2 064	3,3	6 019	-16,7	2,9	47 228	0	137 611	1,2	2,9
Hotels garnis	40 452	-10,3	97 333	-15,4	2,4	717 961	-7,3	1 805 292	-8,8	2,5
Inland	32 179	-11,3	74 515	-15,5	2,3	559 600	-5,5	1 377 441	-7,4	2,5
Ausland	8 273	-5,9	22 818	-15,0	2,8	158 361	-13,1	427 851	-12,9	2,7
Hotels, Gasthöfe, Pensionen, Hotels garnis zusammen	162 735	-1,1	359 031	-2,9	2,2	2 745 704	-4,0	6 460 655	-5,4	2,4
Inland	131 769	-1,0	278 115	-2,5	2,1	2 103 991	-1,8	4 789 657	-3,9	2,3
Ausland	30 966	-1,5	80 916	-4,2	2,6	641 713	-10,6	1 670 998	-9,4	2,6
Übrige Beherbergungsstätten	10 345	-12,0	33 039	-3,5	3,2	239 389	-1,9	831 682	-0,2	3,5
Inland	6 589	-23,0	22 937	-10,5	3,5	178 022	0,6	668 270	0,7	3,8
Ausland	3 757	17,3	10 102	17,0	2,7	61 367	-8,4	163 412	-3,8	2,7
Betriebe insgesamt	173 081	-1,8	392 070	-3,0	2,3	2 985 093	-3,9	7 292 337	-4,8	2,4
Inland	138 358	-2,3	301 052	-3,2	2,2	2 282 013	-1,6	5 457 927	-3,3	2,4
Ausland	34 723	0,2	91 018	-2,2	2,6	703 080	-10,4	1 834 410	-8,9	2,6
Außerdem:										
Campingplätze	400	-36,1	2 042	-26,0	5,1	55 373	-21,4	152 814	-14,4	2,9
Inland	301	-44,2	1 555	-29,1	5,2	31 017	-9,9	98 770	-5,3	3,2
Ausland	99	x	486	-14,1	4,9	24 356	-32,4	64 044	-25,4	2,6

Noch: 1. Gäste, Übernachtungen und Aufenthaltsdauer in den Beherbergungsstätten Berlins im Dezember 1993
nach Betriebsart und Herkunft

Betriebsart ----- Wohnsitz der Gäste	Dezember 1993					Jan. - Dez. 1993				
	Gäste	Veränderung gegen- über dem gleichen Vor- jahres- monat in %	Über- nachtungen	Veränderung gegen- über dem gleichen Vor- jahres- monat in %	durch- schnitt- liche Aufent- halts- dauer in Tagen	Gäste	Veränderung gegen- über dem gleichen Vor- jahres- zeitraum in %	Über- nachtungen	Veränderung gegen- über dem gleichen Vor- jahres- zeitraum in %	durch- schnitt- liche Aufent- halts- dauer in Tagen
	1	2	3	4	5	6	7	8	9	10
Berlin-West										
Hotels	58 476	-5,1	133 855	-3,4	2,0	1 108 551	-8,8	2 415 129	-8,4	2,2
Inland	55 760	-4,2	103 352	-3,6	1,9	841 619	-6,5	1 754 949	-5,7	2,1
Ausland	12 716	-8,9	30 503	-2,5	2,4	266 932	-15,4	660 180	-14,7	2,5
Gasthöfe	3 599	38,0	7 656	39,8	2,1	63 890	26,1	136 036	30,0	2,1
Inland	3 102	38,9	6 342	41,7	2,0	54 501	25,8	111 147	32,5	2,0
Ausland	497	32,5	1 314	31,4	2,6	9 389	27,5	24 889	19,7	2,7
Pensionen	11 177	20,3	26 420	4,1	2,4	199 534	15,6	521 189	9,0	2,6
Inland	9 657	23,4	22 059	11,7	2,3	163 547	19,3	414 406	10,3	2,5
Ausland	1 520	3,9	4 361	-22,4	2,9	35 987	1,4	106 783	4,3	3,0
Hotels garnis	36 498	-9,3	87 960	-13,6	2,4	639 818	-8,8	1 603 176	-9,3	2,5
Inland	28 760	-10,8	66 546	-13,7	2,3	494 014	-7,5	1 211 157	-7,9	2,5
Ausland	7 738	-3,1	21 414	-13,4	2,8	145 804	-13,1	392 019	-13,3	2,7
Hotels, Gasthöfe, Pensionen, Hotels garnis zusammen	119 750	-3,6	255 891	-5,7	2,1	2 011 793	-6,0	4 675 530	-6,2	2,3
Inland	97 279	-3,2	198 299	-4,9	2,0	1 553 681	-3,8	3 491 659	-4,0	2,2
Ausland	22 471	-5,5	57 592	-8,1	2,6	458 112	-12,9	1 183 871	-12,3	2,6
Übrige Beherbergungsstätten	9 389	-7,9	29 919	-2,9	3,2	217 900	-6,4	755 713	-5,6	3,5
Inland	5 578	-19,5	19 991	-11,0	3,5	159 514	-5,9	603 561	-5,8	3,8
Ausland	3 711	18,4	9 928	18,7	2,7	58 386	-7,8	152 152	-4,8	2,6
Betriebe insgesamt	129 139	-4,0	285 810	-5,4	2,2	2 229 693	-6,1	5 431 243	-6,1	2,4
Inland	102 957	-4,3	218 290	-5,5	2,1	1 713 195	-4,0	4 095 220	-4,2	2,4
Ausland	26 182	-2,7	67 520	-4,9	2,6	516 498	-12,4	1 336 023	-11,5	2,6
Berlin-Ost										
Hotels	38 032	11,3	90 720	11,4	2,4	633 253	1,2	1 527 406	-2,8	2,4
Inland	30 119	9,5	69 144	10,9	2,3	464 051	2,5	1 082 050	-4,1	2,3
Ausland	7 913	18,3	21 576	12,9	2,7	169 192	-2,2	445 356	0,5	2,6
Gasthöfe, Pensionen	999	-15,7	3 047	-21,2	3,1	22 515	3,1	55 603	-5,2	2,5
Inland	952	-8,3	2 703	-17,3	2,8	20 663	18,3	49 664	8,4	2,4
Ausland	47	-70,8	344	-42,9	7,3	1 852	-57,6	5 939	-53,7	3,2
Hotels garnis	3 954	-18,8	9 373	-29,2	2,4	78 143	7,9	202 116	-4,6	2,6
Inland	3 419	-15,7	7 969	-28,3	2,3	65 586	13,1	166 284	-3,8	2,5
Ausland	535	-34,1	1 404	-33,8	2,6	12 557	-13,0	35 832	-7,9	2,9
Hotels, Gasthöfe, Pensionen, Hotels garnis zusammen	42 985	6,8	103 140	4,7	2,4	733 911	1,9	1 785 125	-3,1	2,4
Inland	34 490	5,8	79 816	4,0	2,3	550 310	4,2	1 297 998	-3,6	2,4
Ausland	8 495	10,9	23 324	6,8	2,7	183 601	-4,3	487 127	-1,6	2,7
Übrige Beherbergungsstätten	957	-39,0	3 120	-9,2	3,3	21 489	91,8	75 969	129,7	3,5
Inland	911	-39,3	2 946	-6,9	3,2	18 508	147,6	64 709	182,8	3,5
Ausland	46	x	174	-35,8	3,8	2 981	-20,1	11 260	10,4	3,8
Betriebe insgesamt	43 942	5,1	106 260	4,2	2,4	755 400	3,3	1 861 094	-0,7	2,5
Inland	35 401	3,8	82 762	3,6	2,3	568 818	6,2	1 362 707	-0,5	2,4
Ausland	8 541	10,5	23 498	6,3	2,8	186 582	-4,6	498 387	-1,3	2,7

2. Betriebe, Gästebetten und Kapazitätsauslastung in den Beherbergungsstätten Berlins im Dezember 1993
nach Betriebsart

Betriebsart	Dezember 1993				Jan. - Dez. 1993	
	Betriebe 1)	Veränderung gegenüber dem gleichen Vorjahresmonat	Betten 2)	Veränderung gegenüber dem gleichen Vorjahresmonat in %	durchschnittliche Auslastung der Betten in %	
	1	2	3	4	5	6
Berlin						
Hotels	95	4	24 947	5,8	29,1	45,0
Gasthöfe, Pensionen	98	14	3 987	22,8	30,4	48,4
Hotels garnis	180	-6	9 224	-3,2	34,0	52,3
Zusammen	373	12	38 158	5,0	30,4	47,2
Übrige Beherber- gungsstätten	51	-6	4 608	-9,9	24,6	47,0
Insgesamt	424	6	42 766	3,1	29,8	47,2
Berlin-West						
Hotels	64	3	16 013	10,0	27,0	43,6
Gasthöfe	22	3	701	19,0	35,2	52,8
Pensionen	61	9	2 883	26,1	29,7	49,0
Hotels garnis	166	-8	8 170	-2,3	34,7	53,1
Zusammen	313	7	27 767	7,7	29,7	47,3
Übrige Beherber- gungsstätten	45	-5	4 175	-10,0	24,8	47,4
Insgesamt	358	2	31 942	5,0	29,1	47,3
Berlin-Ost						
Hotels	31	1	8 934	-1,0	32,8	47,4
Gasthöfe, Pensionen	15	2	403	8,9	27,3	36,9
Hotels garnis	14	2	1 054	-10,1	28,7	45,5
Zusammen	60	5	10 391	-1,7	32,2	46,9
Übrige Beherber- gungsstätten	6	-1	433	-9,2	23,3	43,4
Insgesamt	66	4	10 824	-2,0	31,8	46,7

- 1) Im Berichtsmonat geöffnete Betriebe.
2) Im Berichtsmonat angebotene Betten.

3. Gäste, Übernachtungen und Aufenthaltsdauer in den Beherbergungsstätten Berlins im Dezember 1993
nach Herkunftsländern

Herkunftsland	Dezember 1993.						Jan. - Dez. 1993							
	Gäste	Verän- derung gegen- über dem gleichen Vorj.- monat	Über- nach- tungen	Verän- derung gegen- über dem gleichen Vorj.- monat	An- teil 1)	durch- schn. Auf- ent- halts- dauer	Gäste	Verän- derung gegen- über dem gleichen Vorj.- zeit- raum in %	Über- nach- tungen	Verän- derung gegen- über dem gleichen Vorj.- zeit- raum in %	An- teil 1)	durch- schn. Auf- ent- halts- dauer		
		in %		in %		in %		in Tagen		in %		in %	in %	in Tagen
		1		2		3		4		5		6	7	8
Deutschland	138 358	-2,3	301 052	-3,2	76,8	2,2	2 282 013	-1,6	5 457 927	-3,3	74,8	2,4		
darunter aus Berlin	1 140	-31,7	5 970	-5,0	1,5	5,2	22 720	-26,0	90 594	-21,3	1,2	4,0		
Ausland	34 723	0,2	91 018	-2,2	23,2	2,6	703 080	-10,4	1 834 410	-8,9	25,2	2,6		
darunter														
Europa	26 775	5,2	70 282	1,2	77,2	2,6	488 266	-9,8	1 262 733	-9,6	68,8	2,6		
EG-Mitgliedsländer	15 223	8,9	38 611	8,7	42,4	2,5	280 307	-11,1	719 784	-11,2	39,2	2,6		
Belgien	837	-5,3	1 857	-7,8	2,0	2,2	20 148	13,5	51 727	11,7	2,8	2,6		
Dänemark	2 009	41,7	4 631	39,3	5,1	2,3	39 100	-3,0	89 959	-4,3	4,9	2,3		
Frankreich	2 428	-13,4	5 220	-15,3	5,8	2,6	43 034	-10,6	111 418	-11,9	6,1	2,6		
Griechenland	232	47,8	622	28,0	0,7	2,7	4 035	-12,3	12 469	-13,9	0,7	3,1		
Grossbrit. u. Nordirland	3 677	25,2	9 124	18,1	10,0	2,5	65 588	-12,4	169 028	-7,7	9,2	2,6		
Irland (Republik)	115	6,5	518	99,2	0,6	4,5	2 156	-22,6	7 369	7,5	0,4	3,4		
Italien	2 128	23,0	5 885	41,2	6,5	2,8	36 848	-21,9	96 356	-24,1	5,3	2,6		
Luxemburg	93	-46,1	231	-50,0	0,3	2,8	2 786	5,2	7 242	0,6	0,4	2,6		
Niederlande	2 914	0,1	7 324	-0,1	9,0	2,5	47 310	-13,0	119 158	-14,8	6,5	2,5		
Portugal	193	23,7	423	-6,2	0,5	2,2	3 364	5,0	10 028	2,9	0,5	3,0		
Spanien	607	-16,3	1 776	-9,5	2,0	2,9	15 938	-18,8	45 030	-19,4	2,5	2,8		
EFTA-Mitgliedsländer	6 121	-7,0	15 641	0,2	17,2	2,6	139 851	-15,5	342 580	-16,4	18,7	2,4		
Finnland	292	-25,3	776	-8,8	0,9	2,7	7 386	-28,1	17 897	-31,0	1,0	2,4		
Island	40	x	96	x	0,1	2,4	562	-39,2	1 567	-40,2	0,1	2,8		
Norwegen	287	-24,5	730	-11,1	0,8	2,5	13 164	-14,5	30 664	-15,0	1,7	2,3		
Österreich	1 383	-4,9	3 509	5,9	3,9	2,5	27 136	0,6	70 403	-2,8	3,8	2,6		
Schweden	2 124	-7,5	4 955	-9,4	5,4	2,3	52 778	-28,2	117 420	-31,2	6,4	2,2		
Schweiz	1 995	-2,2	5 575	9,2	6,1	2,8	38 825	1,2	104 629	2,6	5,7	2,7		
Übriges Europa	5 431	10,9	16 030	-12,4	17,6	3,0	68 108	13,2	200 369	13,5	10,9	2,9		
Bulgarien	121	-5,2	336	-3,4	0,4	2,8	1 471	15,3	4 190	10,9	0,2	2,8		
Ehem. Jugoslawien	227	-39,6	1 118	-78,7	1,2	4,9	3 714	-13,6	21 674	-1,9	1,2	5,8		
Polen	990	-6,7	1 999	-19,6	2,2	2,0	12 378	-13,1	25 927	-24,2	1,4	2,1		
Rumänien	105	110,0	206	26,4	0,2	2,0	1 195	-39,1	3 395	-33,6	0,2	2,8		
Ehem. Sowjetunion	2 654	15,5	8 821	14,0	9,7	3,3	26 540	34,0	78 532	27,5	4,3	3,0		
Ehem. Tschechoslowakei	275	-30,4	556	-31,5	0,6	2,0	5 193	-3,6	14 425	0,6	0,8	2,8		
Türkei	345	3,9	1 053	46,7	1,2	3,1	4 906	10,2	13 939	23,0	0,8	2,8		
Ungarn	134	-2,9	392	-7,3	0,4	2,9	4 070	-3,4	11 054	-3,4	0,6	2,7		
sonstige europ. Länder	580	383,3	1 549	332,7	1,7	2,7	8 641	91,5	27 233	115,1	1,5	3,2		
Afrika	305	2,7	889	15,3	1,0	2,9	9 408	50,5	26 675	25,3	1,5	2,8		
Republik Südafrika	118	25,5	248	19,8	0,3	2,1	1 644	-6,3	4 487	-7,1	0,2	2,7		
sonstige afrik. Länder	187	-7,9	641	13,7	0,7	3,4	7 764	72,6	22 188	34,9	1,2	2,9		
Asien	2 235	2,7	5 979	-0,7	6,6	2,7	56 636	-2,3	154 961	6,6	8,4	2,7		
Israel	242	9,0	634	-14,9	0,7	2,6	6 167	-1,5	19 564	-4,7	1,1	3,2		
Japan	1 003	-1,5	2 318	-17,6	2,5	2,3	26 463	-20,8	63 370	-12,2	3,5	2,4		
sonstige asiat. Länder	990	5,7	3 027	22,7	3,3	3,1	24 006	31,2	72 027	36,8	3,9	3,0		
Amerika einschl. Mittel- und Südamerika	4 484	-12,5	11 733	-2,2	12,9	2,6	128 556	-11,1	341 505	-7,4	18,6	2,7		
Argentinien	126	3,3	267	-24,4	0,3	2,1	2 174	-32,1	6 047	-29,4	0,3	2,8		
Brasilien	196	4,8	509	10,4	0,6	2,6	3 330	-10,7	9 414	-2,0	0,5	2,8		
Chile	20	x	79	x	0,1	4,0	1 053	-22,1	2 855	-10,1	0,2	2,7		
Kanada	289	-17,2	939	-7,8	1,0	3,2	7 735	-15,5	22 108	-7,7	1,2	2,9		
Mexiko	91	-45,8	210	-56,6	0,2	2,3	2 291	-31,0	6 293	-28,2	0,3	2,7		
USA	3 496	-15,5	9 021	-1,7	9,9	2,6	105 024	-11,9	277 641	-7,8	15,1	2,6		
sonstige amerik. Länder	266	104,6	708	134,4	0,8	2,7	6 949	47,9	17 148	27,5	0,9	2,5		
Australien, Neuseeland und														
Ozeanien	579	-22,7	1 387	-34,1	1,5	2,4	9 055	-18,5	23 549	-10,9	1,3	2,6		
Australien	491	-29,4	1 128	-42,9	1,2	2,3	7 690	-23,6	19 690	-18,5	1,1	2,6		
Neuseeland	78	x	238	96,7	0,3	3,1	1 014	11,2	2 737	36,1	0,1	2,7		
Ozeanien	10	x	21	x	0	2,1	351	163,9	1 122	361,7	0,1	3,2		
Ohne Angabe des Wohnsitzes	345	-58,7	748	-73,1	0,8	2,2	11 159	-53,0	24 986	-55,1	1,4	2,2		
Insgesamt	173 081	-1,8	392 070	-3,0	100	2,3	2 985 093	-3,9	7 292 337	-4,8	100	2,4		

- 1) Bei Übernachtungen von Gästen aus Deutschland, aus Berlin und dem Ausland zusammen:
Anteil an allen Übernachtungen;
sonst: Anteil an allen Übernachtungen von Ausländern.

4. Gäste, Übernachtungen und Aufenthaltsdauer in den Beherbergungsstätten von Berlin-West im Dezember 1993
nach Herkunftsländern

Herkunftsland	Dezember 1993						Jan. - Dez. 1993					
	Gäste	Veränderung gegen- über dem gleichen Vorj.- monat	Über- nach- tungen	Veränderung gegen- über dem gleichen Vorj.- monat	An- teil 1)	durch- schn. Auf- ent- halts- dauer in Tagen	Gäste	Veränderung gegen- über dem gleichen Vorj.- zeit- raum in %	Über- nach- tungen	Veränderung gegen- über dem gleichen Vorj.- zeit- raum in %	An- teil 1)	durch- schn. Auf- ent- halts- dauer in Tagen
		in %		in %				in %		in %		
		1		2				3		4		
Deutschland	102 957	-4,3	218 290	-5,5	76,4	2,1	1 713 195	-4,0	4 095 220	-4,2	75,4	2,4
darunter aus Berlin	1 064	-31,3	5 831	-3,0	2,0	5,5	21 795	-16,7	88 118	-14,8	1,6	4,0
Ausland	26 182	-2,7	67 520	-4,9	23,6	2,6	516 498	-12,4	1 336 023	-11,5	24,6	2,6
darunter*												
Europa	19 578	1,3	50 700	-4,3	75,1	2,6	347 866	-13,5	899 998	-13,6	67,4	2,6
EG-Mitgliedsländer	11 629	1,8	29 518	2,9	43,7	2,5	210 618	-15,0	537 741	-15,7	40,2	2,6
Belgien	573	-20,1	1 374	-19,2	2,0	2,4	14 049	-1,5	36 266	-4,9	2,7	2,6
Dänemark	1 082	7,6	2 467	14,6	3,7	2,3	25 694	-8,5	60 123	-11,0	4,5	2,3
Frankreich	1 877	-20,9	5 012	-18,5	7,4	2,7	31 954	-17,2	82 141	-18,7	6,1	2,6
Griechenland	205	42,4	566	25,8	0,8	2,8	3 208	-14,7	10 244	-13,1	0,8	3,2
Grossbrit. u. Nordirland	2 888	26,4	7 015	15,9	10,4	2,4	49 881	-16,9	126 898	-12,0	9,5	2,5
Irland (Republik)	97	x	338	39,7	0,5	3,5	1 732	-25,6	4 615	-18,6	0,3	2,7
Italien	1 667	9,6	4 440	22,6	6,6	2,7	29 748	-21,6	75 404	-25,4	5,6	2,5
Luxemburg	74	-21,1	199	-34,3	0,3	2,7	2 337	4,8	6 142	1,4	0,5	2,6
Niederlande	2 502	-0,3	6 312	-2,2	9,3	2,5	38 234	-13,2	97 259	-15,7	7,3	2,5
Portugal	159	28,2	326	25,9	0,5	2,1	2 598	-0,5	7 397	-6,0	0,6	2,8
Spanien	505	-4,0	1 469	13,8	2,2	2,9	11 183	-19,1	31 252	-20,3	2,3	2,8
EFTA-Mitgliedsländer	4 669	-4,6	11 760	-0,9	17,4	2,5	100 885	-17,6	254 818	-17,7	19,1	2,5
Finnland	216	-2,3	548	-2,5	0,8	2,5	5 666	-31,3	14 138	-33,3	1,1	2,5
Island	38	x	82	x	0,1	2,2	438	-43,0	1 214	-43,7	0,1	2,8
Norwegen	228	1,3	599	23,3	0,9	2,6	9 060	-13,8	22 776	-11,1	1,7	2,5
Österreich	1 072	10,2	2 645	19,1	3,9	2,5	18 505	-0,3	48 628	-2,6	3,6	2,6
Schweden	1 628	-9,2	3 801	-14,3	5,6	2,3	35 717	-31,0	83 582	-32,8	6,3	2,3
Schweiz	1 487	-10,6	4 085	-0,9	6,1	2,7	31 499	-3,2	84 480	-2,3	6,3	2,7
Übriges Europa	3 280	8,8	9 422	-24,2	14,0	2,9	36 363	13,2	107 439	13,5	8,0	3,0
Bulgarien	57	x	155	47,6	0,2	2,7	695	17,4	2 198	7,7	0,2	3,2
Ehem. Jugoslawien	197	-40,5	712	-34,8	1,1	3,6	2 763	-8,7	15 354	-0,4	1,1	5,6
Polen	791	14,3	1 570	6,4	2,3	2,0	8 684	-1,6	18 461	-6,7	1,4	2,1
Rumänien	73	x	129	65,4	0,2	1,8	701	1,6	1 993	-8,3	0,1	2,8
Ehem. Sowjetunion	1 574	17,1	5 115	9,3	7,6	3,2	12 662	43,7	39 359	35,1	2,9	3,1
Ehem. Tschechoslowakei	174	13,0	356	24,0	0,5	2,0	2 454	5,5	6 610	20,0	0,5	2,7
Türkei	250	-13,8	852	31,9	1,3	3,4	4 070	14,0	11 172	20,1	0,8	2,7
Ungarn	90	x	278	-2,5	0,4	3,1	2 287	14,8	6 524	19,3	0,5	2,9
sonstige europ. Länder	74	x	255	35,6	0,4	3,4	2 047	-11,0	5 758	-1,2	0,4	2,8
Afrika	245	-2,4	724	12,8	1,1	3,0	8 025	81,5	22 291	44,0	1,7	2,8
Republik Südafrika	111	30,6	231	35,1	0,3	2,1	1 396	-8,4	3 725	-5,9	0,3	2,7
sonstige afrik. Länder	134	-19,3	493	4,7	0,7	3,7	6 629	128,8	18 566	61,2	1,4	2,8
Asien	1 738	0,6	4 469	0,8	6,6	2,6	40 524	-8,1	109 758	-0,3	8,2	2,7
Israel	220	32,5	580	2,5	0,9	2,6	4 430	-7,3	14 122	-12,7	1,1	3,2
Japan	709	-11,9	1 640	-10,2	2,4	2,3	17 887	-30,8	43 707	-21,7	3,3	2,4
sonstige asiat. Länder	809	7,0	2 249	10,3	3,3	2,8	18 207	35,0	51 929	36,2	3,9	2,9
Amerika einschl. Mittel- und Südamerika	3 737	-18,4	9 595	-7,0	14,2	2,6	103 133	-15,8	265 247	-12,8	19,9	2,6
Argentinien	122	9,9	257	-17,9	0,4	2,1	1 810	-36,0	5 055	-33,6	0,4	2,8
Brasilien	194	12,1	507	21,3	0,8	2,6	2 929	-8,1	8 370	2,9	0,6	2,9
Chile	18	x	73	x	0,1	4,1	954	-22,1	2 598	-10,6	0,2	2,7
Kanada	241	-20,7	684	-10,0	1,0	2,8	6 042	-21,8	16 918	-12,9	1,3	2,8
Mexiko	78	-52,4	183	-70,2	0,3	2,3	1 821	-33,8	4 834	-30,4	0,4	2,7
USA	2 889	-22,1	7 284	-8,0	10,8	2,5	84 136	-17,0	214 247	-14,0	16,0	2,5
sonstige amerik. Länder	195	107,4	607	152,9	0,9	3,1	5 441	57,3	13 225	32,7	1,0	2,4
Australien, Neuseeland und Ozeanien	547	-24,0	1 292	-36,2	1,9	2,4	8 125	-17,2	20 866	-9,4	1,6	2,6
Australien	461	-31,1	1 039	-45,2	1,5	2,3	6 842	-23,1	17 244	-18,1	1,3	2,5
Neuseeland	78	x	238	101,7	0,4	3,1	942	18,6	2 523	45,1	0,2	2,7
Ozeanien	8	x	15	x	0	1,9	341	181,8	1 099	386,3	0,1	3,2
Ohne Angabe des Wohnsitzes	337	12,0	740	21,3	1,1	2,2	8 825	40,2	17 863	24,9	1,3	2,0
Insgesamt	129 139	-4,0	285 810	-5,4	100	2,2	2 229 693	-6,1	5 431 243	-6,1	100	2,4

- 1) Bei Übernachtungen von Gästen aus Deutschland, aus Berlin und dem Ausland zusammen:
Anteil an allen Übernachtungen;
sonst: Anteil an allen Übernachtungen von Ausländern.

5. Gäste, Übernachtungen und Aufenthaltsdauer in den Beherbergungsstätten von Berlin-Ost im Dezember 1993
nach Herkunftsländern

Herkunftsland	Dezember 1993						Jan. - Dez. 1993					
	Gäste	Veränderung gegen- über dem gleichen Vorj.- monat	über- nach- tungen	Veränderung gegen- über dem gleichen Vorj.- monat	An- teil 1)	durch- schn. Auf- ent- halts- dauer	Gäste	Veränderung gegen- über dem gleichen Vorj.- zeit- raum in %	über- nach- tungen	Veränderung gegen- über dem gleichen Vorj.- zeit- raum in %	An- teil 1)	durch- schn. Auf- ent- halts- dauer
		in %		in %		in Tagen		in %		in %		in Tagen
	1	2	3	4	5	6	7	8	9	10	11	12
Deutschland	35 401	3,8	92 762	3,6	77,9	2,3	568 818	5,2	1 362 707	-0,5	73,2	2,4
darunter aus Berlin	76	-37,2	139	-59,4	0,1	1,8	925	-79,5	2 476	-78,8	0,1	2,7
Ausland	8 541	10,5	23 493	6,3	22,1	2,8	185 582	-4,6	498 387	-1,3	26,8	2,7
darunter												
Europa	7 197	17,4	19 582	19,0	83,3	2,7	140 400	1,1	362 735	2,2	72,8	2,6
EG-Mitgliedsländer	3 594	40,6	9 093	32,7	38,7	2,5	69 689	2,8	182 043	5,3	36,5	2,6
Belgien	254	58,1	483	53,8	2,1	1,8	6 099	74,5	15 461	88,5	3,1	2,5
Dänemark	927	125,0	2 164	84,8	9,2	2,3	13 406	9,5	29 836	12,6	6,0	2,2
Frankreich	551	27,8	1 208	1,6	5,1	2,2	11 080	16,2	29 277	15,2	5,9	2,6
Griechenland	27	x	56	x	0,2	2,1	827	-1,7	2 225	-17,8	0,4	2,7
Grossbrit. u. Nordirland	789	21,0	2 109	25,8	9,0	2,7	15 707	5,6	42 130	8,2	8,5	2,7
Irland (Republik)	18	x	130	900,0	0,8	10,0	424	-7,0	2 754	132,6	0,6	6,5
Italien	461	120,6	1 445	164,2	6,1	3,1	7 100	-22,9	20 952	-18,8	4,2	3,0
Luxemburg	9	x	32	-79,9	0,1	3,6	449	7,2	1 100	-3,4	0,2	2,4
Niederlande	412	2,7	1 012	15,4	4,3	2,5	9 076	-12,4	21 899	-10,5	4,4	2,4
Portugal	34	x	97	-49,5	0,4	2,9	765	28,7	2 631	40,5	0,5	3,4
Spanien	102	-48,7	307	-54,3	1,3	3,0	4 755	-18,0	13 778	-17,4	2,8	2,9
EFTA-Mitgliedsländer	1 452	-14,0	3 891	3,8	16,5	2,7	38 966	-9,6	87 762	-12,4	17,6	2,3
Finnland	76	-55,3	228	-21,1	1,0	3,0	1 720	-15,1	3 759	-21,0	0,8	2,2
Island	2	x	14	x	0,1	7,0	124	-20,0	353	-23,8	0,1	2,8
Norwegen	59	-61,9	131	-60,9	0,6	2,2	4 104	-16,0	7 888	-24,4	1,6	1,9
Österreich	311	-35,3	864	-20,8	3,7	2,8	8 631	2,7	21 775	-3,3	4,4	2,5
Schweden	495	-1,6	1 154	11,4	4,9	2,3	17 061	-21,7	33 838	-27,1	6,8	2,0
Schweiz	508	35,5	1 490	51,7	6,3	2,9	7 326	25,9	20 149	29,6	4,0	2,8
Übriges Europa	2 151	14,2	5 608	12,7	28,1	3,1	31 745	13,3	92 930	13,4	18,6	2,9
Bulgarien	64	x	181	-25,5	0,8	2,8	776	13,5	1 992	14,7	0,4	2,6
Ehem. Jugoslawien	30	x	406	-28,0	1,7	13,5	951	-25,3	6 310	-5,5	1,3	6,6
Polen	199	-46,1	429	-57,6	1,8	2,2	3 694	-31,8	7 466	-48,3	1,5	2,0
Rumänien	32	x	77	x	0,3	2,4	494	-61,1	1 402	-52,2	0,3	2,8
Ehem. Sowjetunion	1 080	13,2	3 706	21,3	15,8	3,4	13 878	26,1	39 173	20,6	7,9	2,8
Ehem. Tschechoslowakei	101	-58,1	200	-61,9	0,9	2,0	2 739	-10,6	7 815	-11,5	1,6	2,9
Türkei	95	x	201	179,2	0,9	2,1	836	-5,2	2 767	36,6	0,6	3,3
Ungarn	44	x	114	-17,4	0,5	2,6	1 783	-19,7	4 530	-24,3	0,9	2,5
sonstige europ. Länder	506	655,2	1 294	661,2	5,5	2,6	6 594	198,0	21 475	214,2	4,3	3,3
Afrika	60	x	155	27,9	0,7	2,8	1 383	-24,5	4 384	-24,5	0,9	3,2
Republik Südafrika	7	x	17	x	0,1	2,4	248	7,8	762	-12,4	0,2	3,1
sonstige afrik. Länder	53	x	148	59,1	0,6	2,8	1 135	-29,1	3 622	-26,7	0,7	3,2
Asien	497	10,4	1 510	-5,2	6,4	3,0	16 112	16,0	45 203	28,4	9,1	2,8
Israel	22	x	54	x	0,2	2,5	1 737	17,4	5 442	25,0	1,1	3,1
Japan	294	38,0	678	-31,2	2,9	2,3	8 576	12,9	19 663	20,4	3,9	2,3
sonstige asiat. Länder	181	-	778	81,8	3,3	4,3	5 799	20,5	20 098	38,5	4,0	3,5
Amerika einschl. Mittel- und Südamerika	747	38,1	2 138	27,3	9,1	2,9	25 423	14,8	76 259	18,5	15,3	3,0
Argentinien	4	x	10	x	0	2,5	354	-2,7	992	3,9	0,2	2,7
Brasilien	2	x	2	x	0	1,0	401	-26,3	1 044	-29,1	0,2	2,6
Chile	2	x	6	x	0	3,0	99	-21,4	257	-4,5	0,1	2,6
Kanada	48	x	255	-1,2	1,1	5,3	1 693	18,2	5 190	14,8	1,0	3,1
Mexiko	13	x	27	x	0,1	2,1	470	-17,3	1 459	-20,2	0,8	3,1
USA	607	41,5	1 737	37,7	7,4	2,9	20 888	17,0	63 394	22,3	12,7	3,0
sonstige amerik. Länder	71	x	101	62,9	0,4	1,4	1 508	21,7	3 923	12,6	0,8	2,6
Australien, Neuseeland und Ozeanien	32	x	95	x	0,4	3,0	930	-27,9	2 683	-20,8	0,5	2,9
Australien	30	x	89	x	0,4	3,0	848	-25,8	2 446	-21,1	0,5	2,9
Neuseeland	-	x	-	x	0	-	72	-40,0	214	-21,3	0	3,0
Ozeanien	2	x	6	x	0	3,0	10	x	23	x	0	2,3
Ohne Angabe des Wohnsitzes	8	x	8	x	0	1,0	2 334	-86,6	7 123	-82,8	1,4	3,1
Insgesamt	43 942	5,1	106 250	4,2	100	2,4	755 400	3,3	1 861 094	-0,7	100	2,5

1) Bei Übernachtungen von Gästen aus Deutschland, aus Berlin und dem Ausland zusammen:
Anteil an allen Übernachtungen;
sonst: Anteil an allen Übernachtungen von Ausländern.

5. Betriebe, Betten, Gäste und Übernachtungen in den Beherbergungsstätten Berlins im Dezember 1993 nach Bezirken

Bezirk	Betriebe 1)	Veränderung zum Vorjahr				Gäste				Übernachtungen			
		Angebotene Betten	Veränderung zum Vorjahr	Veränderung zum Vorjahr in %		ins- gesamt	Veränderung zum Vorjahr in %	darunter mit Wohnsitz im Ausland	Veränderung zum Vorjahr in %	ins- gesamt	Veränderung zum Vorjahr in %	darunter von Gästen mit Wohnsitz im Ausland	Veränderung zum Vorjahr in %
	1	2	3	4		5	6	7	8	9	10	11	12
Dezember 1993													
Tiergarten	21	1	5 237	3,6		23 163	-0,8	5 675	4,6	43 666	-1,7	12 513	-3,9
Wedding	5	1	747	-10,5		1 625	-4,4	237	-18,3	4 146	4,5	574	-11,8
Kreuzberg	9	-1	712	-3,8		3 142	-6,8	757	-12,5	7 669	-12,5	2 115	-3,5
Charlottenburg	123	-3	10 455	-0,2		48 238	-12,1	10 367	-12,4	103 265	-14,6	26 349	-15,2
Spandau	22	1	2 022	107,2		5 730	57,9	1 016	308,0	14 554	60,1	2 620	216,4
Wilmerdorf	68	-4	4 522	-6,2		15 856	-10,4	3 760	3,5	40 428	-8,7	11 671	1,6
Zehlendorf	24	-	1 189	0,8		3 940	16,9	693	25,5	14 023	19,4	2 010	23,7
Schöneberg	24	-2	3 121	1,8		11 546	-11,5	2 288	-20,3	24 006	-9,1	5 920	-14,2
Steglitz	16	-	923	-5,3		3 604	-15,2	377	-38,8	8 997	-17,5	1 077	-36,8
Tempelhof	10	5	366	188,2		1 894	200,6	64	x	3 389	81,5	211	-31,3
Neukölln	14	4	507	74,4		1 897	-5,8	170	63,5	5 038	-33,3	446	85,8
Reinickendorf	22	-	2 041	11,5		8 494	29,6	778	68,4	16 629	37,8	2 014	109,8
Berlin-West	358	2	31 942	5,0		129 139	-4,0	26 182	-2,7	285 810	-5,4	67 520	-4,9
Mitte	19	-1	5 948	-11,0		29 289	8,9	6 316	14,8	67 268	14,6	16 029	16,5
Prenzlauer Berg/ Friedrichshain	3	-	327	27,7		1 101	17,8	219	140,7	4 278	31,5	1 202	235,8
Treptow	4	1	273	-1,8		1 391	37,2	404	231,1	3 368	65,1	909	173,8
Köpenick	19	3	1 266	-		3 130	-23,3	202	-35,5	7 638	-16,2	747	-44,1
Lichtenberg	6	-1	1 312	32,8		4 787	16,0	472	-37,7	11 458	-9,4	1 572	-14,5
Weißensee / Pankow	4	-	154	1,3		553	37,3	39	x	1 437	9,3	65	x
Marzahn/Hellersdorf	6	-	379	-8,5		1 045	2,6	284	32,1	3 953	-12,8	920	-13,6
Hohenschönhausen	5	2	1 165	15,6		2 636	-20,8	605	-15,3	6 860	-34,1	2 054	-39,2
Berlin-Ost	66	4	10 824	-2,0		43 942	5,1	8 541	10,5	106 260	4,2	23 498	6,3
Berlin	424	6	42 766	3,1		173 081	-1,8	34 723	0,2	392 070	-3,0	91 018	-2,2
Januar - Dezember 1993													
Tiergarten	x	x	x	x		371 500	-11,7	111 144	-7,9	819 969	-8,3	263 952	-10,3
Wedding	x	x	x	x		38 693	-5,3	6 183	-12,1	110 527	2,8	16 681	7,2
Kreuzberg	x	x	x	x		55 560	-11,1	16 559	-14,5	148 099	-9,3	41 847	-13,1
Charlottenburg	x	x	x	x		830 949	-10,5	200 766	-21,4	1 950 304	-11,7	526 927	-18,9
Spandau	x	x	x	x		81 408	31,6	9 677	9,8	215 098	22,2	28 264	12,0
Wilmerdorf	x	x	x	x		322 251	-6,1	72 254	-11,2	840 224	-7,2	199 063	-11,6
Zehlendorf	x	x	x	x		69 477	-1,5	11 966	-13,7	241 909	-4,4	31 029	-13,6
Schöneberg	x	x	x	x		201 953	-8,8	50 452	-6,6	475 254	-7,6	133 634	-6,2
Steglitz	x	x	x	x		57 598	-4,4	8 042	8,4	161 384	-4,5	28 422	18,0
Tempelhof	x	x	x	x		19 054	76,3	758	41,4	40 471	55,8	2 071	1,0
Neukölln	x	x	x	x		26 297	-13,4	1 952	99,4	81 042	-10,4	6 717	146,8
Reinickendorf	x	x	x	x		154 043	26,6	26 745	34,9	346 962	24,5	57 416	29,2
Berlin-West	x	x	x	x		2 229 693	-6,1	516 498	-12,4	5 431 243	-6,1	1 336 023	-11,5
Mitte	x	x	x	x		479 871	-0,3	133 883	1,0	1 115 957	-5,2	344 550	2,5
Prenzlauer Berg/ Friedrichshain	x	x	x	x		20 783	39,1	4 997	28,6	68 868	22,9	22 158	48,8
Treptow	x	x	x	x		22 708	10,0	5 118	-7,7	47 533	5,7	9 458	-2,4
Köpenick	x	x	x	x		68 235	11,9	7 382	-30,2	180 287	24,5	27 622	-8,3
Lichtenberg	x	x	x	x		70 854	8,1	10 720	-38,3	192 641	-1,0	27 219	-32,4
Weißensee / Pankow	x	x	x	x		8 332	42,0	672	38,0	22 035	21,5	1 601	1,0
Marzahn/Hellersdorf	x	x	x	x		22 230	40,0	5 117	14,3	69 538	25,1	12 743	-5,5
Hohenschönhausen	x	x	x	x		62 387	-5,5	18 793	-9,3	164 235	-10,8	53 036	-10,0
Berlin-Ost	x	x	x	x		755 400	3,3	186 582	-4,6	1 861 094	-0,7	498 387	-1,3
Berlin	x	x	x	x		2 985 093	-3,9	703 080	-10,4	7 292 337	-4,8	1 934 410	-8,9

1) Im Berichtsmonat geöffnete Betriebe.

7. Gäste in den Beherbergungsstätten von Berlin-West im Jahr 1993 nach Betriebsart und Monaten

Monat	Gäste	Hotels, Gasthöfe, Pensionen, Hotels garnis					in sonstigen Beherbergungsstätten		
		zusammen	Hotels	Gasthöfe	Pensionen	Hotels garnis	zusammen	Erholungs-, Ferien- und Schulungsheime, Sanatorien, Kurkranken- häuser	Ferienhäuser, -wohnungen, Hütten, Jugendherbergen jugendherbergs- ähnli. Einr.
	insgesamt								
	1	2	3	4	5	6	7	8	9

Insgesamt

Januar	130 786	120 417	69 668	2 723	9 167	38 859	10 369	7 018	3 351
Februar	138 770	126 563	70 497	3 676	11 259	41 131	12 207	8 679	3 528
März	197 992	177 484	97 975	4 800	16 831	57 878	20 508	15 123	5 385
April	191 892	170 067	89 427	5 902	16 554	58 184	21 825	16 139	5 686
Mai	218 075	195 229	110 608	6 412	18 777	59 432	22 846	17 558	5 288
Juni	219 147	194 753	107 998	6 783	19 844	60 128	24 394	18 679	5 715
Juli	174 943	155 162	78 884	4 938	18 089	53 251	19 781	13 432	6 349
August	202 772	182 234	96 983	6 610	19 184	59 457	20 538	13 149	7 389
September	228 956	207 568	113 734	7 062	22 351	64 421	21 388	15 845	5 543
Oktober	224 255	203 522	113 732	6 265	19 622	63 903	20 733	15 208	5 525
November	172 966	159 044	90 569	5 120	16 679	46 676	13 922	10 629	3 293
Dezember	129 139	119 750	68 476	3 599	11 177	36 498	9 389	6 105	3 284
Jan.-Dez.	2 229 693	2 011 793	1 108 551	63 890	199 534	639 818	217 900	157 564	60 336

Veränderung gegenüber dem gleichen
Vorjahreszeitraum in %

Januar	-9,0	-9,4	-9,9	-24,8	-7,5	-7,5	-4,5	-14,4	26,1
Februar	-9,9	-9,9	-13,4	24,0	1,6	-9,5	-10,6	-19,1	20,5
März	-3,1	-3,1	-7,8	25,1	21,8	-2,4	-3,0	-16,2	74,5
April	-8,3	-9,5	-15,5	29,5	7,8	-6,3	1,8	-4,6	26,1
Mai	-9,3	-9,4	-9,7	13,6	4,7	-14,3	-8,4	-13,1	11,6
Juni	-1,0	-0,9	-	17,6	21,8	-9,6	-1,4	-1,9	0,3
Juli	-11,9	-11,9	-13,8	12,4	2,5	-14,9	-11,7	-15,3	-3,0
August	-5,5	-4,3	-4,8	39,1	18,2	-11,9	-14,9	-20,3	-3,2
September	-	1,1	-5,4	48,7	42,4	-0,5	-9,7	-11,7	-3,6
Oktober	-7,1	-7,4	-11,8	37,1	14,7	-7,4	-4,0	-2,9	-7,0
November	-5,3	-5,6	-9,0	57,8	35,8	-12,8	-0,9	4,0	-13,9
Dezember	-4,0	-3,6	-5,1	38,0	20,3	-9,3	-7,9	-4,0	-14,3
Jan.-Dez.	-6,1	-6,0	-8,8	26,1	15,6	-8,8	-6,4	-10,3	5,6

Gäste mit Wohnsitz im Ausland

Januar	25 324	22 384	13 516	226	1 722	6 920	2 940	974	1 966
Februar	29 852	26 016	15 260	330	2 082	8 344	3 836	1 693	2 143
März	48 401	43 088	25 694	848	3 533	13 013	5 313	2 508	2 805
April	46 808	39 803	22 545	962	3 396	12 900	7 005	3 749	3 256
Mai	48 323	44 216	26 498	991	3 066	13 661	4 107	1 888	2 219
Juni	54 282	48 958	29 491	954	3 516	14 897	5 324	2 684	2 640
Juli	49 573	43 269	23 387	938	4 086	14 958	6 404	2 759	3 645
August	54 678	47 459	26 175	1 130	4 571	15 583	7 219	2 758	4 461
September	51 397	46 809	29 116	995	2 943	14 755	4 588	2 025	2 563
Oktober	47 613	43 107	25 547	836	3 252	13 472	4 506	2 061	2 445
November	33 965	30 532	17 987	682	2 200	9 663	3 433	1 750	1 683
Dezember	26 182	22 471	12 716	497	1 520	7 738	3 711	1 642	2 069
Jan.-Dez.	516 498	458 112	256 932	9 389	35 987	145 804	58 386	26 491	31 895

Veränderung gegenüber dem gleichen
Vorjahreszeitraum in %

Januar	-12,0	-13,5	-14,1	-44,3	11,7	-15,6	1,8	-0,4	3,0
Februar	-10,8	-10,5	-14,8	3,8	29,3	-9,6	-12,5	-33,3	16,2
März	0,1	-1,6	-3,4	67,6	12,7	-4,1	16,9	-16,8	83,3
April	-17,6	-20,0	-24,9	46,6	-7,3	-16,3	0,1	-11,0	16,9
Mai	-15,5	-15,7	-18,9	13,6	-7,9	-12,2	-14,1	-33,9	15,1
Juni	-3,2	-3,0	-4,6	15,8	34,8	-7,3	-4,9	-4,2	-5,5
Juli	-20,3	-20,3	-20,5	32,5	-12,6	-23,8	-20,3	-26,2	-15,1
August	-22,0	-22,4	-25,0	32,5	-6,7	-23,8	-19,3	-30,4	-10,6
September	-12,8	-12,9	-16,3	16,4	-4,7	-9,1	-12,1	-5,0	-16,9
Oktober	-14,2	-13,9	-16,3	37,3	-7,4	-12,5	-17,1	-22,7	-11,7
November	-2,7	-3,3	-6,0	74,9	16,2	-4,8	2,9	15,7	-7,7
Dezember	-2,7	-5,5	-8,9	32,5	3,9	-3,1	18,4	51,5	0,9
Jan.-Dez.	-12,4	-12,9	-15,4	27,5	1,4	-13,1	-7,8	-15,9	0,3

9. Übernachtungen in den Beherbergungsstätten von Berlin-West im Jahr 1993 nach Betriebsart und Monaten

Monat	Über- nachtungen insgesamt	Hotels, Gasthöfe, Pensionen, Hotels garnis					in sonstigen Beherbergungsstätten		
		zusammen	Hotels	Gasthöfe	Pensionen	Hotels garnis	zusammen	Erholungs-, Ferien- und Schulungsheime, Sanatorien, Kurkranken- häuser	Ferienhäuser, -wohnungen, Hütten, Jugendherbergen Jugendherbergs- ähnl. Einr.
	1	2	3	4	5	6	7	8	9

Insgesamt

Januar	313 949	280 293	144 276	6 231	27 220	102 566	33 656	25 597	8 059
Februar	332 987	290 753	146 532	7 912	30 802	105 507	42 234	32 244	9 990
März	492 703	419 811	212 862	11 550	48 195	147 204	72 892	57 302	15 590
April	466 116	394 785	195 490	12 200	46 118	140 977	71 331	55 092	16 239
Mai	559 138	470 318	246 991	13 478	51 467	158 382	88 820	71 969	16 851
Juni	545 568	458 935	244 210	13 557	51 947	149 221	86 633	69 972	16 661
Juli	433 442	361 630	173 773	11 321	46 059	130 477	71 812	54 762	17 050
August	508 059	442 323	226 474	13 331	49 720	152 798	65 736	48 301	17 435
September	560 622	483 793	255 440	14 961	54 673	158 719	76 829	60 773	16 056
Oktober	545 075	471 565	252 938	13 430	48 695	156 502	73 510	58 362	15 148
November	387 774	345 433	182 288	10 409	39 873	112 963	42 341	33 630	8 711
Dezember	285 810	255 891	133 855	7 656	26 420	87 960	29 919	21 957	7 962
Jan.-Dez.	5 431 243	4 675 530	2 415 129	136 036	521 189	1 603 176	755 713	589 961	165 752

Veränderung gegenüber dem gleichen
Vorjahreszeitraum in %

Januar	-10,6	-11,0	-12,1	-9,1	-2,1	-11,6	-7,7	-15,5	30,5
Februar	-10,7	-11,3	-17,3	9,0	5,3	-7,5	-6,2	-15,6	46,6
März	-2,4	-2,4	-8,3	25,9	22,2	-1,5	-2,3	-12,6	72,7
April	-12,0	-12,4	-17,7	31,5	9,0	-12,8	-10,0	-16,4	21,6
Mai	-10,1	-11,3	-14,3	19,7	3,7	-12,7	-3,1	-4,9	5,2
Juni	-2,1	-2,4	-1,4	22,1	14,7	-10,3	-0,3	-1,1	3,0
Juli	-9,8	-10,7	-13,5	39,2	1,1	-13,1	-5,1	-7,1	2,2
August	-0,9	0,6	2,0	42,1	7,6	-5,6	-10,0	-13,6	1,9
September	-	2,1	-1,2	52,7	23,6	-1,4	-11,9	-14,5	-0,7
Oktober	-5,0	-5,6	-6,5	37,0	0,7	-8,4	-0,8	0,5	-5,7
November	-7,2	-7,3	-7,8	45,8	15,2	-15,1	-7,1	-6,2	-10,5
Dezember	-5,4	-5,7	-3,4	39,8	4,1	-13,6	-2,9	4,9	-19,5
Jan.-Dez.	-6,1	-6,2	-8,4	30,0	9,0	-9,3	-5,6	-8,8	8,2

von Gästen mit Wohnsitz im Ausland

Januar	65 648	57 883	29 146	694	6 423	21 620	7 765	3 214	4 551
Februar	82 454	59 984	36 807	969	6 555	25 653	12 470	6 348	6 122
März	136 340	119 827	66 631	2 599	12 129	38 468	16 513	8 921	7 592
April	115 472	97 384	52 191	2 476	9 777	32 940	18 098	10 080	8 008
Mai	120 193	109 522	61 866	2 482	8 525	36 649	10 671	5 415	5 256
Juni	145 962	131 953	78 509	2 376	11 279	39 689	14 109	7 929	6 180
Juli	119 911	105 308	55 177	2 267	11 243	36 621	14 603	7 175	7 428
August	136 399	120 102	64 906	2 891	12 864	39 441	16 297	7 271	9 026
September	134 087	123 398	73 668	3 053	9 005	37 672	10 689	5 695	4 994
Oktober	124 653	113 245	67 480	2 107	8 225	35 433	11 408	6 270	5 138
November	87 384	77 773	43 296	1 661	6 397	26 419	9 611	5 120	4 491
Dezember	67 520	57 592	30 503	1 314	4 361	21 414	9 928	5 564	4 364
Jan.-Dez.	1 336 023	1 183 871	660 180	24 889	106 783	392 019	152 152	79 002	73 150

Veränderung gegenüber dem gleichen
Vorjahreszeitraum in %

Januar	-16,9	-19,6	-27,4	-38,9	30,6	-16,2	10,0	5,0	13,9
Februar	-6,8	-9,8	-20,0	-17,3	34,6	0,4	15,3	-12,0	69,7
März	3,7	-	-5,8	25,4	31,4	1,7	42,1	12,1	107,1
April	-21,8	-23,0	-27,0	24,0	-5,5	-22,9	-14,9	-27,8	10,0
Mai	-20,3	-20,8	-26,6	7,0	-4,8	-14,4	-13,9	-29,8	12,3
Juni	2,5	2,0	1,9	9,3	43,8	-5,9	7,9	9,4	5,9
Juli	-18,0	-17,3	-18,5	29,0	-3,4	-20,9	-22,9	-32,3	-10,9
August	-21,8	-21,9	-26,2	42,1	-5,4	-21,4	-21,1	-25,6	-17,0
September	-8,9	-8,7	-10,4	31,1	8,5	-10,9	-10,9	1,8	-22,0
Oktober	-10,8	-9,3	-6,8	14,8	-18,5	-12,6	-23,7	-26,3	-20,3
November	-3,9	-5,5	0,7	72,1	-7,2	-16,0	11,7	24,1	0,3
Dezember	-4,9	-8,1	-2,5	31,4	-22,4	-13,4	18,7	81,4	-17,6
Jan.-Dez.	-11,5	-12,3	-14,7	19,7	4,3	-13,3	-4,8	-11,1	3,2

9. Gäste in den Beherbergungsstätten von Berlin-Ost im Jahr 1993 nach Betriebsart und Monaten

Monat	insgesamt	Hotels, Gasthöfe, Pensionen, Hotels garnis			in sonstigen Beherbergungs- stätten
		zusammen	Hotels	Gasthöfe Pensionen, Hotels garnis	
	1	2	3	4	5

Insgesamt

Januar	41 932	40 686	34 505	6 181	1 146
Februar	42 197	40 710	33 830	6 880	1 477
März	54 548	62 611	53 596	9 015	1 937
April	51 815	59 966	50 310	9 656	1 849
Mai	78 407	76 290	65 431	10 849	2 127
Juni	76 849	74 326	63 610	10 716	2 523
Juli	58 749	56 734	48 735	7 999	2 015
August	70 111	67 965	59 869	8 096	2 146
September	79 464	77 194	67 980	9 214	2 270
Oktober	77 524	75 667	66 640	9 027	1 857
November	59 972	58 787	50 715	8 072	1 185
Dezember	43 942	42 985	38 032	4 953	957
Jan.-Dez.	755 400	733 911	633 253	100 658	21 489

Veränderung gegenüber dem gleichen
Vorjahreszeitraum in %

Januar	-0,3	-2,1	-7,4	42,8	200,0
Februar	-6,9	-9,2	-14,5	30,1	196,0
März	8,7	7,2	3,2	39,0	98,5
April	2,7	1,4	-2,0	24,2	69,2
Mai	-2,4	-3,5	-4,5	2,8	70,4
Juni	9,4	7,6	4,8	27,4	120,0
Juli	-4,0	-5,7	-7,7	8,1	97,9
August	8,2	6,3	8,4	-6,9	145,8
September	5,2	3,4	9,4	-26,4	155,1
Oktober	3,0	1,6	1,9	-0,5	125,6
November	8,9	8,1	8,4	5,9	72,5
Dezember	5,1	6,8	11,3	-18,3	-39,0
Jan.-Dez.	3,3	1,9	1,2	6,8	91,8

Gäste mit Wohnsitz im Ausland

Januar	6 533	6 375	5 752	623	158
Februar	7 248	7 110	6 244	866	138
März	14 959	14 755	13 411	1 344	204
April	14 949	14 451	13 124	1 327	498
Mai	19 490	19 027	17 142	1 885	463
Juni	22 623	22 373	20 640	1 733	250
Juli	18 750	18 303	16 657	1 646	447
August	20 218	19 946	18 903	1 043	272
September	22 270	22 062	20 775	1 287	208
Oktober	19 071	18 864	17 819	1 045	207
November	11 930	11 840	10 812	1 028	90
Dezember	8 541	8 495	7 913	582	46
Jan.-Dez.	186 582	183 601	169 192	14 409	2 981

Veränderung gegenüber dem gleichen
Vorjahreszeitraum in %

Januar	-0,5	-0,9	-0,7	-2,4	16,2
Februar	-14,9	-15,0	-17,3	6,7	-10,4
März	3,2	5,0	4,2	14,5	-54,5
April	-6,4	-6,6	-5,3	-18,2	-
Mai	-14,0	-14,3	-15,2	-5,6	1,5
Juni	1,8	2,2	1,2	16,6	-23,5
Juli	-25,8	-26,1	-29,4	9,8	-12,2
August	-5,2	-4,5	-0,9	-42,9	-37,3
September	8,8	9,1	26,7	-66,3	-17,5
Oktober	4,3	4,6	9,5	-40,5	-20,4
November	-0,8	-	1,5	-13,1	x
Dezember	10,5	10,9	18,3	-40,2	x
Jan.-Dez.	-4,6	-4,3	-2,2	-23,3	-20,1

10. Übernachtungen in den Beherbergungsstätten von Berlin-Ost im Jahr 1993 nach Betriebsart und Monaten

Monat	insgesamt	Hotels, Gasthöfe, Pensionen, Hotels garnis			in sonstigen Beherbergungs- stätten
		zusammen	Hotels	Gasthöfe Pensionen, Hotels garnis	
1	2	3	4	5	

Insgesamt

Januar	110 501	105 686	88 006	17 680	4 815
Februar	109 517	103 233	83 915	19 318	6 284
März	159 052	151 429	127 086	24 343	7 623
April	148 997	141 495	117 839	23 656	7 502
Mai	198 744	190 717	163 989	26 828	8 027
Juni	187 989	179 922	153 156	26 766	8 067
Juli	149 153	141 626	119 840	21 786	7 527
August	169 092	161 938	142 094	19 844	7 154
September	195 838	189 181	166 490	22 691	6 657
Oktober	186 413	180 522	157 584	22 938	5 891
November	139 538	136 236	116 787	19 449	3 302
Dezember	106 260	103 140	90 720	12 420	3 120
Jan.-Dez.	1 861 094	1 785 125	1 527 406	257 719	75 969

Veränderung gegenüber dem gleichen
Vorjahreszeitraum in %

Januar	-0,7	-3,9	-9,1	34,7	263,1
Februar	-8,1	-12,5	-17,6	19,9	411,7
März	3,1	-0,2	-4,0	26,0	192,6
April	-6,9	-10,0	-12,2	2,6	168,7
Mai	-5,2	-7,6	-8,1	-4,6	139,8
Juni	2,7	0,5	0,6	-0,4	99,2
Juli	-1,7	-4,0	-3,5	-6,8	81,0
August	1,5	-1,3	2,7	-23,0	179,1
September	2,5	0,6	6,1	-27,0	111,1
Oktober	-1,2	-3,1	-1,8	-10,9	148,8
November	1,5	0,6	1,9	-6,4	61,2
Dezember	4,2	4,7	11,4	-27,4	-9,2
Jan.-Dez.	-0,7	-3,1	-2,8	-4,7	129,7

von Gästen mit Wohnsitz im Ausland

Januar	19 710	18 859	17 113	1 746	851
Februar	21 107	20 163	17 444	2 719	944
März	43 609	42 782	38 468	4 314	827
April	36 916	35 494	31 972	3 522	1 422
Mai	50 918	49 295	44 361	4 934	1 623
Juni	62 732	62 236	57 078	5 158	496
Juli	47 629	46 172	41 399	4 773	1 457
August	52 661	51 252	48 258	2 994	1 409
September	58 479	57 629	54 264	3 365	850
Oktober	49 312	48 364	44 901	3 463	948
November	31 816	31 557	28 522	3 035	259
Dezember	23 498	23 324	21 576	1 748	174
Jan.-Dez.	498 387	487 127	445 356	41 771	11 260

Veränderung gegenüber dem gleichen
Vorjahreszeitraum in %

Januar	21,8	18,9	20,8	3,2	164,3
Februar	-4,3	-7,6	-11,1	23,6	273,1
März	7,6	8,3	6,6	25,8	-20,6
April	-15,4	-16,4	-15,3	-25,7	23,0
Mai	-13,7	-14,8	-15,4	-9,2	45,8
Juni	14,0	14,5	15,7	2,9	-25,2
Juli	-15,5	-15,7	-18,1	13,0	-10,1
August	-2,9	-3,1	0,9	-41,0	7,0
September	8,1	8,1	22,6	-62,8	5,2
Oktober	6,9	6,8	10,4	-24,5	11,7
November	-11,2	-9,9	-9,2	-16,5	-66,8
Dezember	6,3	6,8	12,9	-35,8	-35,8
Jan.-Dez.	-1,3	-1,6	0,5	-19,3	10,4