

Statistischer Bericht

E I 2 – m 08 / 17

Verarbeitendes Gewerbe

(sowie Bergbau und Gewinnung von Steinen und Erden)

im **Land Brandenburg**

August 2017

Tätige Personen

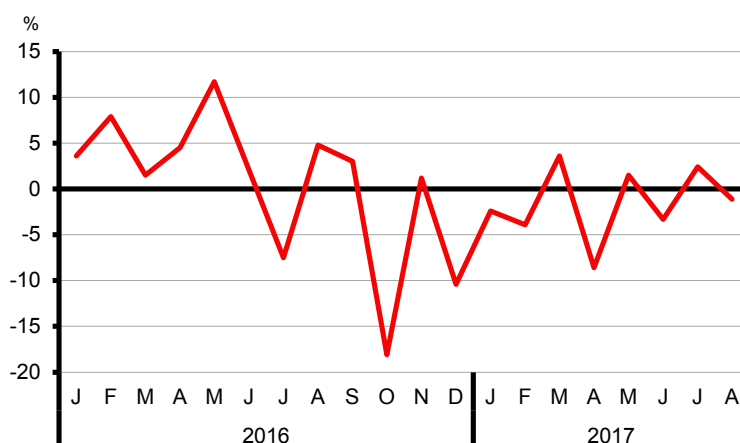
Umsatz

Verwaltungsbezirke

Auftragseingangsindex

Umsatz des Verarbeitenden Gewerbes im Land Brandenburg seit Januar 2016

Veränderung zum gleichen Vorjahresmonat in Prozent



Impressum

Statistischer Bericht
E I 2 – m 08 / 17

Erscheinungsfolge: monatlich
Erschienen im **Oktober 2017**

Herausgeber

Amt für Statistik Berlin-Brandenburg
Behlertstraße 3a
14467 Potsdam
info@statistik-bbb.de
www.statistik-berlin-brandenburg.de

Tel. 0331 8173 - 1777
Fax 030 9028 - 4091

Amt für Statistik Berlin-Brandenburg,
Potsdam, 2017

Zeichenerklärung

- 0 weniger als die Hälfte von 1
in der letzten besetzten Stelle,
jedoch mehr als nichts
- nichts vorhanden
- ... Angabe fällt später an
- () Aussagewert ist eingeschränkt
- / Zahlenwert nicht sicher genug
- Zahlenwert unbekannt oder
geheim zu halten
- x Tabellenfach gesperrt
- p vorläufige Zahl
- r berichtigte Zahl
- s geschätzte Zahl



Dieses Werk ist unter einer Creative Commons Lizenz
vom Typ Namensnennung 3.0 Deutschland zugänglich.
Um eine Kopie dieser Lizenz einzusehen, konsultieren Sie
<http://creativecommons.org/licenses/by/3.0/de/>

Inhaltsverzeichnis

	Seite		Seite
Metadaten zu dieser Statistik (externer Link)		3 Auftragseingangsinde	
Tabellen		Auftragseingangsgewichtung für das Verarbeitende Gewerbe im Land Brandenburg 2010	11
1 Betriebe		3.1 Auftragseingangsinde für das Verarbeitende Gewerbe im Land Brandenburg seit 2010 nach Monaten – Volumenindex	12
1.1 Betriebe des Verarbeitenden Gewerbes (sowie Bergbau und Gewinnung von Steinen und Erden) im Land Brandenburg seit 2005	4	3.2 Auftragseingangsinde (Gesamt) für das Verarbeitende Gewerbe im Land Brandenburg von Januar bis August 2017 nach Wirtschaftsabteilungen – Volumenindex	13
1.2 Betriebe des Verarbeitenden Gewerbes (sowie Bergbau und Gewinnung von Steinen und Erden) im Land Brandenburg im August 2017 nach Verwaltungsbezirken	5	3.3 Auftragseingangsinde Inland für das Verarbeitende Gewerbe im Land Brandenburg von Januar bis August 2017 nach Wirtschaftsabteilungen – Volumenindex	14
1.3 Betriebe des Verarbeitenden Gewerbes (sowie Bergbau und Gewinnung von Steinen und Erden) im Land Brandenburg im August 2017 nach Wirtschaftsabteilungen	6	3.4 Auftragseingangsinde Ausland für das Verarbeitende Gewerbe im Land Brandenburg von Januar bis August 2017 nach Wirtschaftsabteilungen – Volumenindex	15
1.4 Betriebe des Verarbeitenden Gewerbes (sowie Bergbau und Gewinnung von Steinen und Erden) im Land Brandenburg im August 2017 nach Wirtschaftsabteilungen – Veränderung zum Vorjahresmonat	7	3.5 Auftragseingangsinde für das Verarbeitende Gewerbe im Land Brandenburg seit 2010 nach Monaten – Wertindex	16
2 Fachliche Betriebsteile		Grafik	
2.1 Fachliche Betriebsteile der Betriebe des Verarbeitenden Gewerbes (sowie Bergbau und Gewinnung von Steinen und Erden) im Land Brandenburg seit 2009	8	Auftragseingangsinde für das Verarbeitende Gewerbe im Land Brandenburg seit August 2016	11
2.2 Fachliche Betriebsteile der Betriebe des Verarbeitenden Gewerbes (sowie Bergbau und Gewinnung von Steinen und Erden) im Land Brandenburg im August 2017 nach Wirtschaftsabteilungen	9	Anhang	
2.3 Fachliche Betriebsteile der Betriebe des Verarbeitenden Gewerbes (sowie Bergbau und Gewinnung von Steinen und Erden) im Land Brandenburg im August 2017 nach Wirtschaftsabteilungen – Veränderung zum Vorjahresmonat	10	Klassifikation der Wirtschaftszweige (WZ 2008) nach Wirtschaftsabteilungen	17

1.1 Betriebe des Verarbeitenden Gewerbes (sowie Bergbau und Gewinnung von Steinen und Erden) im Land Brandenburg seit 2005

Jahr Monat Quartal Halbjahr	Be- triebe	Tätige Personen	Geleistete Arbeits- stunden	Entgelte	Umsatz		
					insgesamt	darunter Auslandsumsatz	
						insgesamt	mit der Eurozone
	Durchschnitt / Anzahl		1 000		1 000 EUR		
2005	369	64 643	106 130	1 986 312	15 653 083	3 776 217	1 560 042
2006	385	66 714	109 335	2 042 555	17 038 849	4 456 847	1 945 126
2007	385	69 962	114 757	2 201 198	18 725 307	4 885 279	1 980 976
2008	409	72 920	119 530	2 337 477	19 598 272	5 083 461	2 102 359
2009	416	73 006	114 293	2 322 537	17 671 523	4 384 554	1 867 932
2010	413	73 127	118 700	2 416 398	19 968 245	5 425 114	2 260 019
2011	436	78 566	128 691	2 653 660	22 815 291	6 606 781	2 649 403
2012	440	79 587	128 165	2 774 509	22 700 406	6 946 128	2 558 587
2013	439	78 694	125 989	2 809 443	22 675 683	6 859 415	2 658 469
2014	434	78 726	126 740	2 881 766	22 979 016	6 899 201	2 718 214
2015	434	78 895	126 820	2 988 631	23 130 409	7 461 750	3 052 497
2016	446	79 589	128 076	3 091 272	23 089 753	7 262 951	3 026 794
2016							
Januar	454	79 522	10 785	238 080	1 777 167	626 013	255 523
Februar	448	79 583	10 913	237 977	1 844 868	622 212	287 274
März	450	79 840	10 989	251 367	1 964 449	632 196	258 695
I.Quartal	451	79 648	32 687	727 424	5 586 484	1 880 421	801 493
April	448	79 409	11 052	270 774	1 970 186	671 791	269 798
Mai	447	79 229	10 429	255 321	1 944 673	661 825	309 260
Juni	445	79 133	11 100	266 663	2 048 792	682 085	258 339
II.Quartal	447	79 257	32 580	792 759	5 963 651	2 015 701	837 398
1. Halbjahr	449	79 453	65 268	1 520 183	11 550 135	3 896 122	1 638 891
Juli	444	79 094	10 316	242 948	1 871 917	573 822	228 066
August	443	79 329	10 350	243 323	1 938 812	554 668	217 105
September	443	80 187	11 016	248 422	2 022 365	599 873	241 361
III.Quartal	443	79 537	31 682	734 693	5 833 094	1 728 363	686 533
Oktober	442	80 150	10 175	261 315	1 845 308	553 909	234 139
November	442	79 929	11 343	317 372	2 052 058	594 526	276 641
Dezember	440	79 665	9 608	257 709	1 809 158	490 031	190 590
IV.Quartal	441	79 915	31 126	836 396	5 706 524	1 638 467	701 370
2. Halbjahr	442	79 726	62 808	1 571 089	11 539 618	3 366 829	1 387 903
2017 ¹							
Januar	431	79 175	10 956	247 245	1 734 033	534 918	220 837
Februar	438	79 897	10 445	245 066	1 773 228	542 676	229 211
März	440	80 115	11 748	266 412	2 034 473	576 493	257 867
I.Quartal	436	79 729	33 148	758 723	5 541 734	1 654 086	707 915
April	440	80 162	9 841	277 007	1 800 206	562 885	235 868
Mai	439	80 023	10 847	275 782	1 972 910	601 687	249 522
Juni	439	80 795	10 933	273 825	1 981 505	583 966	238 331
II.Quartal	439	80 327	31 622	826 614	5 754 621	1 748 538	723 720
1. Halbjahr	438	80 028	64 770	1 585 338	11 296 355	3 402 624	1 431 635
Juli	442	80 712	10 561	256 951	1 917 280	556 505	236 232
August	440	80 521	10 428	245 704	1 918 373	535 346	227 147
September
III.Quartal
Oktober
November
Dezember
IV.Quartal
2. Halbjahr

¹ vorläufige Daten

**1.2 Betriebe des Verarbeitenden Gewerbes (sowie Bergbau und Gewinnung von Steinen und Erden)
im Land Brandenburg im August 2017 nach Verwaltungsbezirken**

Kreisfreie Stadt Landkreis	Be- triebe	Tätige Personen	Geleistete Arbeits- stunden	Entgelte	Umsatz	
					insgesamt	darunter Ausland
	Anzahl	1 000	1 000 EUR			
absolut						
Brandenburg an der Havel	17	4 291	483	15 615	60 654	4 719
Cottbus	5	1 227	139	4 831	6 464	•
Frankfurt (Oder)	4	545	87	1 506	23 315	•
Potsdam	8	637	91	1 960	9 140	3 427
Barnim	28	2 820	404	7 750	50 157	6 510
Dahme-Spreewald	30	4 319	607	12 261	79 751	23 411
Elbe-Elster	36	4 362	619	11 040	82 889	17 553
Havelland	29	5 999	792	14 801	107 072	23 492
Märkisch-Oderland	18	2 221	306	6 031	46 633	5 570
Oberhavel	36	7 824	1 047	29 557	130 575	51 178
Oberspreewald-Lausitz	24	5 286	678	16 500	151 022	17 824
Oder-Spree	27	6 525	881	20 961	199 521	101 358
Ostprignitz-Ruppin	28	3 887	573	9 625	96 471	38 239
Potsdam-Mittelmark	35	3 939	534	11 178	72 242	13 529
Prignitz	23	3 435	437	9 637	97 081	27 579
Spree-Neiße	24	7 560	929	22 580	138 143	28 131
Teltow-Fläming	45	11 153	1 231	35 290	287 846	138 712
Uckermark	23	4 491	590	14 580	279 396	29 734
Land Brandenburg	440	80 521	10 428	245 704	1 918 373	535 346
Veränderung zum gleichen Vorjahresmonat in Prozent						
Brandenburg an der Havel	6,3	13,5	17,8	20,4	27,5	– 29,1
Cottbus	–	3,4	5,3	7,0	3,5	•
Frankfurt (Oder)	–	3,2	1,2	4,6	7,3	•
Potsdam	–	– 2,3	– 9,9	– 1,7	49,2	179,1
Barnim	12,0	2,7	5,2	11,2	3,4	– 39,8
Dahme-Spreewald	– 3,2	11,6	13,9	15,2	11,8	43,0
Elbe-Elster	–	1,3	3,7	7,5	11,5	11,8
Havelland	– 3,3	– 0,8	1,5	3,2	17,7	11,5
Märkisch-Oderland	–	1,1	1,3	4,6	16,8	5,4
Oberhavel	–	– 1,4	– 0,6	– 2,7	– 36,8	24,0
Oberspreewald-Lausitz	– 11,1	3,2	– 1,6	3,8	26,5	60,0
Oder-Spree	3,8	2,1	8,6	4,1	13,0	13,9
Ostprignitz-Ruppin	– 12,5	– 9,6	– 3,4	– 7,2	– 42,9	– 61,4
Potsdam-Mittelmark	– 2,8	3,7	0,6	10,6	1,9	15,3
Prignitz	–	0,0	4,3	7,5	6,2	1,9
Spree-Neiße	– 7,7	– 1,9	– 0,7	– 1,8	4,2	17,8
Teltow-Fläming	7,1	1,3	– 14,1	– 14,1	– 0,5	– 2,9
Uckermark	4,5	4,2	5,7	0,3	1,1	3,8
Land Brandenburg	– 0,7	1,5	0,8	1,0	– 1,1	– 3,5

**1.3 Betriebe des Verarbeitenden Gewerbes (sowie Bergbau und Gewinnung von Steinen und Erden)
im Land Brandenburg im August 2017 nach Wirtschaftsabteilungen**

WZ 2008	Wirtschaftszweig	Be- triebe	Tätige Personen	Geleistete Arbeits- stunden	Entgelte	Umsatz	
		Anzahl		1 000		ins- gesamt	darunter Ausland
						1 000 EUR	
B	Bergbau u.Gew.v.Steinen u.Erden	4	•	•	•	•	•
05	Kohlenbergbau	2	•	•	•	•	•
08	Gew.v.Steinen u.Erden, sonst.Bergbau	2	•	•	•	•	•
C	Verarbeitendes Gewerbe	436	•	•	•	•	•
10	H.v. Nahrungs- und Futtermitteln	61	9 722	1 303	19 791	210 861	33 518
11	Getränkeherstellung	6	1 105	171	3 467	52 555	•
12	Tabakverarbeitung	1	•	•	•	•	•
13	H.v. Textilien	–	–	–	–	–	–
14	H.v. Bekleidung	–	–	–	–	–	–
15	H.v.Leder,Lederwaren u.Schuhen	3	•	•	•	•	•
16	H.v.Holz-,Flecht-,Korb-u.Korkwaren (ohne Möbel)	17	3 198	464	7 799	125 879	34 379
17	H.v.Papier,Pappe u. Waren daraus	21	3 870	504	12 003	139 329	53 950
18	H. v. Druckerzeugnissen; Vervielfältigung von bespielten Ton-, Bild- und Datenträgern	8	700	83	1 463	9 321	•
19	Kokerei u. Mineralölverarbeitung	1	•	•	•	•	•
20	H.v. chemischen Erzeugnissen	18	3 914	488	13 537	172 581	24 208
21	H.v. pharmazeutischen Erzeugnissen	4	1 242	190	4 500	20 133	•
22	H.v. Gummi- und Kunststoffwaren	41	6 103	863	16 706	122 475	44 720
23	H. v. Glas und Glaswaren, Keramik, Verarbeitung von Steinen und Erden	31	3 048	442	8 613	77 700	9 305
24	Metallerzeugung und -bearbeitung	14	5 881	721	20 117	159 652	81 207
25	H.v. Metallerzeugnissen	52	6 385	892	16 393	78 107	17 974
26	H.v. Datenverarbeitungsgeräten, elektro- nischen und optischen Erzeugnissen	21	2 488	343	7 749	46 471	13 265
27	H.v. elektrischen Ausrüstungen	17	2 917	394	7 765	58 216	19 790
28	Maschinenbau	33	4 256	560	15 130	55 896	24 438
29	H.v. Kraftwagen und Kraftwagenteilen	21	6 150	717	23 274	82 290	11 515
30	Sonstiger Fahrzeugbau	6	5 106	463	18 561	•	•
31	H.v. Möbeln	6	880	109	2 270	19 780	•
32	H.v. sonstigen Waren	11	1 933	260	4 446	12 060	1 317
33	Reparatur und Installation von Maschinen und Ausrüstungen	43	6 140	808	21 128	94 105	42 573
VO	Vorleistungsgüterproduzenten	203	33 997	4 583	99 355	939 315	295 131
IG	Investitionsgüterproduzenten	145	27 201	3 322	93 717	409 373	182 507
GG	Gebrauchsgüterproduzenten	9	1 479	191	4 175	•	•
VG	Verbrauchsgüterproduzenten	80	12 998	1 778	28 860	277 987	43 581
EN	Energie	3	4 846	553	19 598	•	•
B-C	Insgesamt	440	80 521	10 428	245 704	1 918 373	535 346

**1.4 Betriebe des Verarbeitenden Gewerbes (sowie Bergbau und Gewinnung von Steinen und Erden)
im Land Brandenburg im August 2017 nach Wirtschaftsabteilungen – Veränderung zum Vorjahresmonat**

WZ 2008	Wirtschaftszweig	Be- triebe	Tätige Personen	Geleistete Arbeits- stunden	Entgelte	Umsatz	
		Anzahl			Prozent	ins- gesamt	darunter Ausland
B	Bergbau u.Gew.v.Steinen u.Erden	–	•	•	•	•	•
05	Kohlenbergbau	–	•	•	•	•	•
08	Gew.v.Steinen u.Erden, sonst.Bergbau	–	•	•	•	•	•
C	Verarbeitendes Gewerbe	– 3	•	•	•	•	•
10	H.v. Nahrungs- und Futtermitteln	– 1	456	2,3	7,0	– 27,0	– 64,0
11	Getränkeherstellung	–	– 2	–	3,6	3,3	•
12	Tabakverarbeitung	–	•	•	•	•	•
13	H.v. Textilien	–	–	–	–	–	–
14	H.v. Bekleidung	–	–	–	–	–	–
15	H.v.Leder,Lederwaren u.Schuhen	–	•	•	•	•	•
16	H.v.Holz-,Flecht-,Korb-u.Korkwaren (ohne Möbel)	–	122	5,4	5,4	3,9	5,4
17	H.v.Papier,Pappe u. Waren daraus	– 2	– 63	0,3	– 5,0	3,1	5,3
18	H. v. Druckerzeugnissen; Vervielfältigung von bespielten Ton-, Bild- und Datenträgern	– 1	– 74	– 15,2	– 14,2	13,3	•
19	Kokerei u. Mineralölverarbeitung	–	•	•	•	•	•
20	H.v. chemischen Erzeugnissen	–	100	– 0,4	3,7	22,4	17,0
21	H.v. pharmazeutischen Erzeugnissen	–	44	7,9	6,5	54,6	•
22	H.v. Gummi- und Kunststoffwaren	– 3	102	3,5	5,9	21,3	4,3
23	H. v. Glas und Glaswaren, Keramik, Verarbeitung von Steinen und Erden	– 2	– 52	– 3,8	2,1	15,5	– 3,0
24	Metallerzeugung und -bearbeitung	–	57	12,4	4,3	19,1	14,8
25	H.v. Metallerzeugnissen	–	140	2,8	4,4	– 1,4	– 6,0
26	H.v. Datenverarbeitungsgeräten, elektro- nischen und optischen Erzeugnissen	2	393	18,4	23,4	44,6	49,0
27	H.v. elektrischen Ausrüstungen	– 1	178	12,0	3,2	43,6	52,2
28	Maschinenbau	3	339	11,7	21,2	22,9	11,9
29	H.v. Kraftwagen und Kraftwagenteilen	–	– 109	– 1,3	13,8	11,6	1,5
30	Sonstiger Fahrzeugbau	–	– 24	– 33,7	– 34,9	•	•
31	H.v. Möbeln	–	27	11,8	12,2	22,1	•
32	H.v. sonstigen Waren	3	109	9,1	18,4	24,3	50,6
33	Reparatur und Installation von Maschinen und Ausrüstungen	– 1	– 435	– 4,0	– 0,1	14,5	53,7
VO	Vorleistungsgüterproduzenten	– 7	836	4,5	3,6	13,6	12,1
IG	Investitionsgüterproduzenten	4	– 38	– 5,3	– 3,0	– 17,0	– 2,2
GG	Gebrauchsgüterproduzenten	–	31	16,6	10,5	•	•
VG	Verbrauchsgüterproduzenten	–	444	1,9	5,4	– 16,8	– 52,9
EN	Energie	–	– 81	1,4	– 0,1	•	•
B-C	Insgesamt	– 3	1 192	0,8	1,0	– 1,1	– 3,5

**2.1 Fachliche Betriebsteile der Betriebe des Verarbeitenden Gewerbes
(sowie Bergbau und Gewinnung von Steinen und Erden) im Land Brandenburg seit 2009**

Jahr Monat Quartal Halbjahr	Fachliche Betriebs- teile	Tätige Personen	Umsatz		
			insgesamt	darunter Auslandsumsatz	
				insgesamt	mit der Eurozone
Durchschnitt / Anzahl		1 000 EUR			
2009	568	71 777	16 991 620	4 255 353	1 833 054
2010	551	72 114	19 111 307	5 134 464	2 192 681
2011	575	77 391	21 701 169	6 233 404	2 562 368
2012	583	78 291	21 672 142	6 586 151	2 460 003
2013	580	77 309	21 569 412	6 488 879	2 529 069
2014	573	77 479	21 766 629	6 489 877	2 619 537
2015	559	77 689	21 592 819	6 853 572	2 883 495
2016	568	78 384	21 577 592	6 617 883	2 882 758
2016					
Januar	573	78 293	1 636 899	549 119	247 830
Februar	570	78 417	1 692 792	536 109	267 005
März	573	78 645	1 829 129	567 548	250 701
I.Quartal	572	78 452	5 158 820	1 652 775	765 535
April	571	78 207	1 789 469	571 365	258 762
Mai	570	78 040	1 815 811	602 737	279 394
Juni	565	77 932	1 918 850	623 152	251 227
II.Quartal	569	78 060	5 524 130	1 797 255	789 384
1. Halbjahr	570	78 256	10 682 949	3 450 030	1 554 919
Juli	566	77 885	1 737 432	509 478	209 873
August	567	78 139	1 824 602	512 385	211 067
September	568	78 967	1 919 246	567 733	235 276
III.Quartal	567	78 330	5 481 279	1 589 596	656 216
Oktober	564	78 918	1 745 806	524 488	224 562
November	564	78 716	1 948 758	568 866	259 974
Dezember	559	78 452	1 718 800	484 903	187 088
IV.Quartal	562	78 695	5 413 363	1 578 257	671 623
2. Halbjahr	565	78 513	10 894 642	3 167 853	1 327 839
2017 ¹					
Januar	547	77 949	1 665 211	527 317	217 309
Februar	555	78 650	1 685 768	524 218	214 719
März	562	78 786	1 942 015	566 495	253 162
I.Quartal	555	78 462	5 292 994	1 618 030	685 190
April	561	78 915	1 709 366	538 845	230 300
Mai	557	78 797	1 881 370	584 616	235 921
Juni	560	79 443	1 893 332	574 712	233 014
II.Quartal	559	79 052	5 484 068	1 698 173	699 235
1. Halbjahr	557	78 757	10 777 062	3 316 203	1 384 425
Juli	562	79 476	1 813 088	528 547	229 469
August	560	79 298	1 832 602	518 486	213 696
September
III.Quartal
Oktober
November
Dezember
IV.Quartal
2. Halbjahr

¹ vorläufige Daten

2.2 Fachliche Betriebsteile der Betriebe des Verarbeitenden Gewerbes (sowie Bergbau und Gewinnung von Steinen und Erden) im Land Brandenburg im August 2017 nach Wirtschaftsabteilungen

WZ 2008	Wirtschaftszweig	Fachliche Betriebs- teile	Tätige Personen	Umsatz		
				insgesamt	darunter Ausland	
		Anzahl		1 000 EUR	Prozent	
B	Bergbau und Gewinnung von Steinen und Erden	6	•	•	•	•
05	Kohlenbergbau	2	•	•	•	•
08	Gewinnung von Steinen und Erden, sonstiger Bergbau	3	•	•	•	•
09	Erbringung von Dienstleistungen für den Bergbau und für die Gewinnung von Steinen und Erden	1	•	•	•	•
C	Verarbeitendes Gewerbe	554	•	•	•	•
10	H.v. Nahrungs- und Futtermitteln	75	9 372	197 049	32 469	16,5
11	Getränkeherstellung	9	1 058	46 798	•	•
12	Tabakverarbeitung	1	•	•	•	•
13	H.v. Textilien	–	–	–	–	–
14	H.v. Bekleidung	–	–	–	–	–
15	H.v. Leder, Lederwaren und Schuhen	4	•	•	•	•
16	H.v. Holz-, Flecht-, Korb- und Korkwaren (ohne Möbel)	20	3 181	123 448	33 634	27,3
17	H.v. Papier, Pappe und Waren daraus	21	3 862	138 152	53 947	39,1
18	H.v. Druckerzeugnissen; Vervielfältigung von bespielten Ton-, Bild- und Datenträgern	8	700	9 321	•	•
19	Kokerei u. Mineralölverarbeitung	2	•	•	•	•
20	H.v. chemischen Erzeugnissen	26	3 721	166 999	23 774	14,2
21	H.v. pharmazeutischen Erzeugnissen	5	1 249	6 732	4 275	63,5
22	H. v. Gummi- und Kunststoffwaren	51	6 044	118 677	43 628	36,8
23	H. v. Glas und Glaswaren, Keramik, Verarbeitung von Steinen und Erden	35	2 945	66 230	8 597	13,0
24	Metallerzeugung und -bearbeitung	17	5 854	160 138	81 371	50,8
25	H.v. Metallerzeugnissen	71	6 108	77 317	19 647	25,4
26	H.v. Datenverarbeitungsgeräten, elektronischen und optischen Erzeugnissen	23	2 540	47 262	13 914	29,4
27	H.v. elektrischen Ausrüstungen	22	2 845	55 641	19 456	35,0
28	Maschinenbau	41	4 029	49 763	20 437	41,1
29	H.v. Kraftwagen und Kraftwagenteilen	25	6 053	76 041	11 338	14,9
30	Sonstiger Fahrzeugbau	7	4 644	•	•	•
31	H.v. Möbeln	7	856	19 031	•	•
32	H.v. sonstigen Waren	11	1 906	11 790	1 317	11,2
33	Reparatur und Installation von Maschinen und Ausrüstungen	73	6 861	135 497	78 913	58,2
VO	Vorleistungsgüterproduzenten	250	33 188	905 714	291 199	32,2
IG	Investitionsgüterproduzenten	198	27 181	399 686	180 821	45,2
GG	Gebrauchsgüterproduzenten	10	•	•	•	•
VG	Verbrauchsgüterproduzenten	98	12 681	250 802	32 324	12,9
EN	Energie	4	•	•	•	•
B-C	Insgesamt	560	79 298	1 832 602	518 486	28,3

2.3 Fachliche Betriebsteile der Betriebe des Verarbeitenden Gewerbes (sowie Bergbau und Gewinnung von Steinen und Erden) im Land Brandenburg im August 2017 nach Wirtschaftsabteilungen
– Veränderung zum Vorjahresmonat

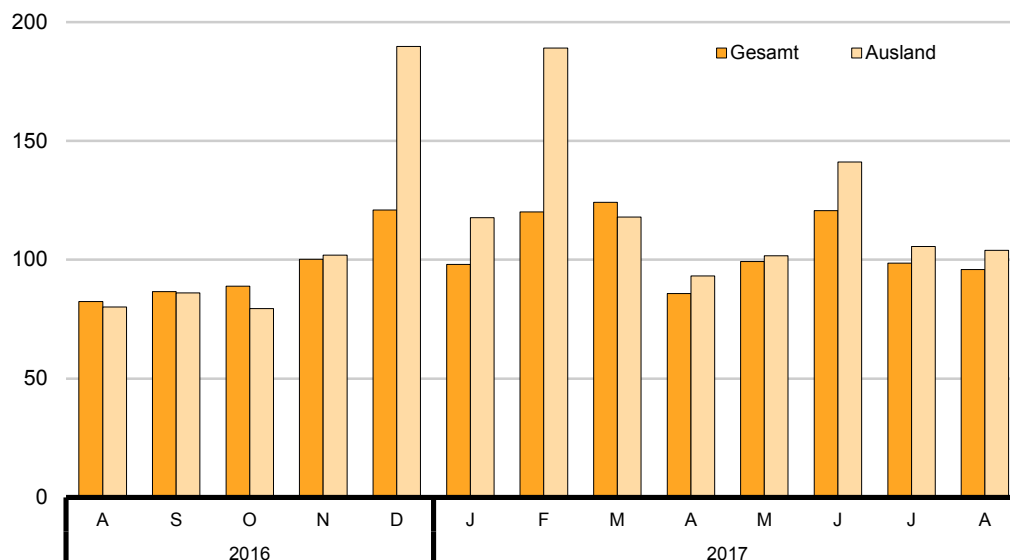
WZ 2008	Wirtschaftszweig	Fachliche Betriebs- teile	Tätige Personen		Umsatz	
			Anzahl	Prozent	insgesamt	darunter Ausland
B	Bergbau und Gewinnung von Steinen und Erden	1	•	•	•	•
05	Kohlenbergbau	–	•	•	•	•
08	Gewinnung von Steinen und Erden, sonstiger Bergbau	–	•	•	•	•
09	Erbringung von Dienstleistungen für den Bergbau und für die Gewinnung von Steinen und Erden	1	•	•	•	•
C	Verarbeitendes Gewerbe	– 8	•	•	•	•
10	H.v. Nahrungs- und Futtermitteln	–	493	5,6	– 15,8	– 41,3
11	Getränkeherstellung	–	– 5	– 0,5	6,1	•
12	Tabakverarbeitung	–	•	•	•	•
13	H.v. Textilien	–	–	–	–	–
14	H.v. Bekleidung	–	–	–	–	–
15	H.v. Leder, Lederwaren u. Schuhen	–	•	•	•	•
16	H.v. Holz-, Flecht-, Korb- u. Korkwaren (ohne Möbel)	1	128	4,2	4,5	4,6
17	H.v. Papier, Pappe u. Waren daraus	– 2	– 44	– 1,1	2,7	5,3
18	H. v. Druckerzeugnissen; Vervielfältigung von bespielten Ton-, Bild- und Datenträgern	– 2	– 94	– 11,8	12,9	•
19	Kokerei u. Mineralölverarbeitung	–	•	•	•	•
20	H.v. chemischen Erzeugnissen	– 2	76	2,1	23,8	17,7
21	H.v. pharmazeutischen Erzeugnissen	–	47	3,9	– 16,8	•
22	H.v. Gummi- und Kunststoffwaren	– 5	14	0,2	14,6	2,5
23	H. v. Glas und Glaswaren, Keramik, Verarbeitung von Steinen und Erden	– 2	– 33	– 1,1	8,4	– 9,8
24	Metallerzeugung und -bearbeitung	–	57	1,0	19,1	14,9
25	H.v. Metallerzeugnissen	–	37	0,6	3,0	4,5
26	H.v. Datenverarbeitungsgeräten, elektronischen und optischen Erzeugnissen	1	398	18,6	43,8	47,0
27	H.v. elektrischen Ausrüstungen	–	221	8,4	44,9	51,8
28	Maschinenbau	–	215	5,6	12,0	– 3,2
29	H.v. Kraftwagen und Kraftwagenteilen	1	– 46	– 0,8	31,0	1,8
30	Sonstiger Fahrzeugbau	1	68	1,5	•	•
31	H.v. Möbeln	–	28	3,4	22,4	•
32	H.v. sonstigen Waren	2	69	3,8	19,9	50,2
33	Reparatur und Installation von Maschinen und Ausrüstungen	– 1	– 355	– 4,9	12,5	28,7
VO	Vorleistungsgüterproduzenten	– 7	627	1,9	12,3	11,3
IG	Investitionsgüterproduzenten	2	141	0,5	– 15,5	– 2,7
GG	Gebrauchsgüterproduzenten	–	34	2,4	•	•
VG	Verbrauchsgüterproduzenten	– 2	438	3,6	– 8,2	– 38,4
EN	Energie	–	– 81	– 1,7	•	•
B-C	Insgesamt	– 7	1 159	1,5	0,4	1,2

Auftragseingangsgewichtung für das Verarbeitende Gewerbe im Land Brandenburg 2010

WZ 2008	Hauptgruppe Abteilung	Gewichtung in Prozent		
		Auftragseingang		
		Insgesamt	Inland	Ausland
C	Verarbeitendes Gewerbe	100	100	100
VO	Vorleistungsgüterproduzenten	62,87	61,95	64,80
IG	Investitionsgüterproduzenten	33,34	33,50	32,99
GG	Gebrauchsgüterproduzenten	2,69	3,89	0,14
VG	Verbrauchsgüterproduzenten	1,11	0,66	2,07
13	H.v. Textilien	0,05	0,07	0,02
17	H.v. Papier, Pappe und Waren daraus	13,65	10,50	20,35
20	H.v. chemischen Erzeugnissen	14,15	18,68	4,54
21	H.v. pharmazeutischen Erzeugnissen	1,02	0,54	2,05
24	Metallerzeugung und -bearbeitung	18,14	13,87	27,23
25	H.v. Metallerzeugnissen	8,75	10,56	4,90
26	H.v. Datenverarbeitungsgeräten, elektronischen und optischen Erzeugnissen	10,96	12,54	7,59
27	H.v. elektrischen Ausrüstungen	6,20	7,38	3,69
28	Maschinenbau	4,80	3,73	7,06
29, 30	Fahrzeugbau	22,28	22,14	22,57

Auftragseingangsindex für das Verarbeitende Gewerbe im Land Brandenburg seit August 2016

Basis 2010 = 100



3.1 Auftragseingangsindex für das Verarbeitende Gewerbe im Land Brandenburg seit 2010 nach Monaten

– Volumenindex –

Basis 2010 = 100

Jahr	Index												
	Jan	Feb	Mär	Apr	Mai	Jun	Jul	Aug	Sep	Okt	Nov	Dez	Jahr
Gesamt													
2010	80,0	86,5	130,3	85,2	84,1	88,7	86,7	81,7	157,1	101,7	103,4	114,6	100,0
2011	107,1	137,6	106,7	101,2	109,7	111,7	95,2	105,6	103,4	125,8	110,3	164,1	114,9
2012	96,6	94,7	185,2	137,8	97,9	101,0	93,1	84,6	85,7	97,1	103,4	81,3	104,9
2013	123,8	116,6	88,0	91,4	88,2	112,6	153,9	127,1	124,5	101,4	98,7	80,1	108,9
2014	94,1	95,3	118,0	129,8	95,4	103,3	95,2	77,7	85,9	120,3	87,1	103,7	100,5
2015	88,5	92,2	99,8	91,8	87,2	93,2	84,5	75,9	168,9	95,2	102,7	94,2	97,8
2016	90,2	95,3	93,9	92,8	98,8	112,7	86,2	83,4	86,7	90,2	99,2	121,8	95,9
2017 ¹	98,0	120,1	124,1	85,8	99,3	120,7	98,6	95,9
Inland													
2010	83,4	86,9	136,9	88,3	89,5	91,6	89,2	79,3	143,4	92,4	104,0	115,1	100,0
2011	94,9	89,3	109,4	103,3	108,9	114,2	89,4	102,2	104,8	91,6	107,5	185,4	108,4
2012	87,9	90,1	94,0	83,1	97,9	100,3	90,8	87,2	87,0	91,5	97,3	69,2	89,7
2013	124,6	84,0	87,1	90,8	82,2	121,6	93,2	142,0	86,4	87,4	90,6	74,4	97,0
2014	92,9	80,2	111,8	86,0	80,5	85,3	87,2	66,1	83,7	88,8	84,4	99,4	87,2
2015	79,0	82,0	97,1	93,6	83,7	89,9	83,5	75,0	106,7	84,5	97,2	96,5	89,1
2016	84,5	87,0	86,7	94,6	78,6	117,8	82,9	84,0	87,1	92,3	98,6	90,0	90,3
2017 ¹	88,7	87,7	127,1	82,2	98,3	111,1	95,3	92,1
Ausland													
2010	72,9	85,6	116,3	78,5	72,5	82,4	81,4	86,9	186,1	121,5	102,2	113,7	100,0
2011	132,9	240,2	100,9	96,8	111,5	106,5	107,5	112,9	100,5	198,2	116,4	118,8	128,6
2012	115,1	104,6	379,1	254,2	97,9	102,4	97,9	78,9	83,1	109,1	116,4	107,0	137,1
2013	122,2	185,8	90,0	92,6	101,1	93,5	282,8	95,5	205,3	131,2	115,8	92,2	134,0
2014	96,6	127,5	131,0	222,8	127,1	141,7	112,3	102,2	90,5	187,5	92,9	113,0	128,8
2015	108,7	113,9	105,4	88,0	94,7	100,4	86,8	77,8	301,1	117,9	114,2	89,5	116,5
2016	102,3	113,0	109,1	89,1	141,6	102,0	93,4	82,3	85,8	85,9	100,6	189,2	107,9
2017 ¹	117,7	189,1	117,9	93,2	101,6	141,1	105,5	104,0

Jahr	Veränderung gegenüber dem Vorjahreszeitraum in Prozent												
	Jan	Feb	Mär	Apr	Mai	Jun	Jul	Aug	Sep	Okt	Nov	Dez	Jahr
Gesamt													
2011	33,9	59,1	-18,1	18,8	30,4	25,9	9,8	29,3	-34,2	23,7	6,7	43,2	14,9
2012	-9,8	-31,2	73,6	36,2	-10,8	-9,6	-2,2	-19,9	-17,1	-22,8	-6,3	-50,5	-8,7
2013	28,2	23,1	-52,5	-33,7	-9,9	11,5	65,3	50,2	45,3	4,4	-4,5	-1,5	3,8
2014	-24,0	-18,3	34,1	42,0	8,2	-8,3	-38,1	-38,9	-31,0	18,6	-11,8	29,5	-7,7
2015	-6,0	-3,3	-15,4	-29,3	-8,6	-9,8	-11,2	-2,3	96,6	-20,9	17,9	-9,2	-2,6
2016	1,9	3,4	-5,9	1,1	13,3	20,9	2,0	9,9	-48,7	-5,3	-3,4	29,2	-2,0
2017 ¹	8,8	25,6	31,6	-6,8	1,1	6,3	20,5	16,4
Inland													
2011	13,8	2,8	-20,1	17,0	21,7	24,7	0,2	28,9	-26,9	-0,9	3,4	61,1	8,4
2012	-7,4	0,9	-14,1	-19,6	-10,1	-12,2	1,6	-14,7	-17,0	-0,1	-9,5	-62,7	-17,3
2013	41,8	-6,8	-7,3	9,3	-16,0	21,2	2,6	62,8	-0,7	-4,5	-6,9	7,5	8,2
2014	-25,4	-4,5	28,4	-5,3	-2,1	-29,9	-6,4	-53,5	-3,1	1,6	-6,8	33,6	-10,1
2015	-15,0	2,2	-13,1	8,8	4,0	5,4	-4,2	13,5	27,5	-4,8	15,2	-2,9	2,1
2016	7,0	6,1	-10,7	1,1	-6,1	31,0	-0,7	12,0	-18,4	9,2	1,4	-6,7	1,4
2017 ¹	6,4	1,2	44,9	-12,3	25,9	-5,8	14,3	10,3
Ausland													
2011	82,3	180,6	-13,2	23,3	53,8	29,2	32,1	29,9	-46,0	63,1	13,9	4,5	28,6
2012	-13,4	-56,5	275,7	162,6	-12,2	-3,8	-8,9	-30,1	-17,3	-45,0	-	-9,9	6,6
2013	6,2	77,6	-76,3	-63,6	3,3	-8,7	188,9	21,0	147,1	20,3	-0,5	-13,8	-2,3
2014	-20,9	-31,4	45,6	140,6	25,7	51,6	-60,3	7,0	-55,9	42,9	-19,8	22,6	-3,9
2015	12,5	-10,7	-19,5	-60,5	-25,5	-29,1	-22,7	-23,9	232,7	-37,1	22,9	-20,8	-9,5
2016	-5,9	-0,8	3,5	1,3	49,5	1,6	7,6	5,8	-71,5	-27,1	-11,7	111,4	-7,4
2017 ¹	12,8	64,9	9,0	5,0	-27,9	35,8	34,7	29,8

¹ vorläufige Daten

3.2 Auftragseingangsindex Gesamt für das Verarbeitende Gewerbe im Land Brandenburg von Januar bis August 2017
nach Wirtschaftsabteilungen – Volumenindex –
 Basis 2010 = 100

WZ 2008	Hauptgruppe Abteilung	Index												
		Jan	Feb	Mär	Apr	Mai	Jun	Jul	Aug	Sep	Okt	Nov	Dez	Jan. bis Aug.
C	Verarbeitendes Gewerbe	98,0	120,1	124,1	85,8	99,3	120,7	98,6	95,9	105,3
VO	Vorleistungsgüterproduzenten	99,1	116,3	117,7	90,5	100,7	113,5	95,5	105,0	104,8
IG	Investitionsgüterproduzenten	96,4	131,0	140,0	77,9	98,9	137,9	109,3	80,1	108,9
GG	Gebrauchsgüterproduzenten	90,7	82,0	94,7	60,3	80,3	83,4	38,1	87,8	77,2
VG	Verbrauchsgüterproduzenten	99,0	102,8	83,0	111,4	82,2	104,1	97,3	76,8	94,6
13	H.v. Textilien	–	–	–	–	–	–	–	–	–
17	H.v. Papier, Pappe und Waren daraus	117,8	105,1	126,6	107,9	119,7	121,0	119,5	113,3	116,4
20	H.v. chemischen Erzeugnissen	113,1	129,2	122,9	97,0	119,4	141,5	99,3	138,9	120,2
21	H.v. pharmazeut. Erzeugnissen	96,1	102,8	82,1	109,8	74,3	100,4	93,5	70,3	91,2
24	Metallerzeugung und Metallbearbeitung	105,5	148,2	129,9	86,0	88,8	108,9	98,3	89,6	106,9
25	H.v. Metallerzeugnissen	90,1	103,5	111,7	96,3	100,9	109,3	134,8	112,0	107,3
26	H.v. DV-Geräten, elektronischen und optischen Erzeugnissen	54,9	63,8	73,4	69,4	76,7	76,5	54,9	65,8	66,9
27	H.v. elektrischen Ausrüstungen	81,7	104,5	126,6	88,6	104,7	95,3	73,0	111,8	98,3
28	Maschinenbau	86,7	99,8	128,4	119,0	115,4	106,7	129,2	161,5	118,3
29, 30	Fahrzeugbau	101,5	144,8	149,1	59,9	89,7	154,5	93,7	54,5	106,0

WZ 2008	Hauptgruppe Abteilung	Veränderung gegenüber dem Vorjahreszeitraum in Prozent												
		Jan	Feb	Mär	Apr	Mai	Jun	Jul	Aug	Sep	Okt	Nov	Dez	Jan. bis Aug.
C	Verarbeitendes Gewerbe	8,8	25,6	31,6	– 6,8	1,1	6,3	20,5	16,4	12,6
VO	Vorleistungsgüterproduzenten	– 9,5	5,4	13,5	– 5,4	6,2	20,4	13,0	20,0	7,4
IG	Investitionsgüterproduzenten	72,5	83,5	77,4	– 10,6	– 7,9	– 10,2	42,9	6,5	23,4
GG	Gebrauchsgüterproduzenten	41,7	41,1	37,0	– 15,2	19,7	13,2	– 51,2	86,8	16,9
VG	Verbrauchsgüterproduzenten	15,3	24,3	– 1,9	22,8	– 8,9	16,8	2,7	– 18,2	6,3
13	H.v. Textilien	–	–	–	–	–	–	–	–	–
17	H.v. Papier, Pappe und Waren daraus	– 7,1	– 11,8	11,5	– 10,3	8,4	26,0	12,2	15,7	4,5
20	H.v. chemischen Erzeugnissen	– 4,1	– 6,0	7,5	– 6,9	21,8	32,0	5,6	41,2	10,3
21	H.v. pharmazeut. Erzeugnissen	17,2	34,4	6,1	30,7	– 12,0	23,3	6,9	– 20,1	10,3
24	Metallerzeugung und Metallbearbeitung	– 10,5	49,8	14,7	– 13,8	– 21,5	10,3	23,0	– 5,9	4,7
25	H.v. Metallerzeugnissen	26,2	– 2,7	– 18,6	– 9,8	10,8	– 8,3	15,2	11,9	1,1
26	H.v. DV-Geräten, elektronischen und optischen Erzeugnissen	– 10,4	– 25,1	17,4	33,2	75,9	34,9	– 0,4	55,9	16,7
27	H.v. elektrischen Ausrüstungen	– 17,7	14,8	37,5	10,3	29,9	– 11,3	– 6,3	43,3	11,2
28	Maschinenbau	–	25,4	32,2	18,4	– 16,7	– 3,8	12,5	74,0	15,3
29, 30	Fahrzeugbau	112,3	146,3	176,1	– 22,0	– 15,0	– 9,0	74,8	– 14,8	34,5

3.3 Auftragseingangindex Inland für das Verarbeitende Gewerbe im Land Brandenburg von Januar bis August 2017
nach Wirtschaftsabteilungen – Volumenindex –
 Basis 2010 = 100

WZ 2008	Hauptgruppe Abteilung	Index												
		Jan	Feb	Mär	Apr	Mai	Jun	Jul	Aug	Sep	Okt	Nov	Dez	Jan. bis Aug.
C	Verarbeitendes Gewerbe	88,7	87,7	127,1	82,2	98,3	111,1	95,3	92,1	97,8
VO	Vorleistungsgüterproduzenten	95,1	96,4	113,1	86,0	97,4	112,8	91,1	102,3	99,3
IG	Investitionsgüterproduzenten	76,4	72,4	157,3	77,6	101,9	110,8	109,9	74,4	97,6
GG	Gebrauchsgüterproduzenten	91,7	82,1	96,2	60,5	81,2	84,1	35,7	84,2	77,0
VG	Verbrauchsgüterproduzenten	86,9	86,9	86,9	88,9	101,2	128,7	106,5	83,7	96,2
13	H.v. Textilien	–	–	–	–	–	–	–	–	–
17	H.v. Papier, Pappe und Waren daraus	131,1	118,7	140,7	123,3	137,7	133,1	130,2	129,1	130,5
20	H.v. chemischen Erzeugnissen	103,4	108,4	117,8	91,8	113,2	135,8	95,6	139,9	113,2
21	H.v. pharmazeut. Erzeugnissen	74,7	81,7	84,6	78,4	82,2	122,7	96,7	66,9	86,0
24	Metallerzeugung und Metallbearbeitung	100,0	107,4	112,0	81,5	86,4	107,2	88,8	66,4	93,7
25	H.v. Metallerzeugnissen	91,2	84,2	110,8	99,3	96,8	102,7	139,6	92,4	102,1
26	H.v. DV-Geräten, elektronischen und optischen Erzeugnissen	47,5	55,9	71,8	67,1	68,4	76,8	52,3	61,7	62,7
27	H.v. elektrischen Ausrüstungen	78,0	74,7	127,9	54,5	77,9	75,8	62,1	85,1	79,5
28	Maschinenbau	99,8	112,0	133,8	100,5	101,2	122,3	136,1	193,3	124,9
29, 30	Fahrzeugbau	73,3	63,5	177,0	62,0	99,0	115,7	90,2	53,7	91,8

WZ 2008	Hauptgruppe Abteilung	Veränderung gegenüber dem Vorjahreszeitraum in Prozent												
		Jan	Feb	Mär	Apr	Mai	Jun	Jul	Aug	Sep	Okt	Nov	Dez	Jan. bis Aug.
C	Verarbeitendes Gewerbe	6,4	1,2	44,9	– 12,3	25,9	– 5,8	14,3	10,3	9,5
VO	Vorleistungsgüterproduzenten	– 0,1	– 1,2	23,2	– 3,4	19,7	28,0	6,9	21,9	11,5
IG	Investitionsgüterproduzenten	20,7	4,2	92,1	– 26,1	39,4	– 38,0	36,2	– 14,7	5,6
GG	Gebrauchsgüterproduzenten	42,0	39,2	37,2	– 15,1	21,4	13,8	– 52,1	102,4	18,0
VG	Verbrauchsgüterproduzenten	– 20,7	– 1,8	– 12,5	3,5	10,1	35,5	1,3	– 19,4	– 1,2
13	H.v. Textilien	–	–	–	–	–	–	–	–	–
17	H.v. Papier, Pappe und Waren daraus	8,7	9,2	24,1	1,6	30,4	30,6	5,8	15,6	15,2
20	H.v. chemischen Erzeugnissen	– 10,9	– 19,8	6,7	– 6,2	24,3	38,0	8,1	47,1	8,8
21	H.v. pharmazeut. Erzeugnissen	– 27,8	12,8	2,8	19,5	8,6	64,5	11,5	– 25,3	5,8
24	Metallerzeugung und Metallbearbeitung	4,6	34,8	28,3	– 11,8	– 6,0	19,8	10,4	– 19,7	7,2
25	H.v. Metallerzeugnissen	39,2	– 11,6	5,1	– 5,9	5,9	14,4	15,3	– 1,6	6,4
26	H.v. DV-Geräten, elektronischen und optischen Erzeugnissen	45,7	25,3	58,8	36,1	62,9	38,1	– 8,6	55,0	36,9
27	H.v. elektrischen Ausrüstungen	– 17,0	– 16,4	40,5	– 23,5	36,9	– 8,0	– 18,7	24,6	1,0
28	Maschinenbau	0,1	18,1	19,7	– 16,8	– 10,0	10,5	27,8	86,6	16,1
29, 30	Fahrzeugbau	19,2	10,2	161,8	– 38,7	61,8	– 48,2	56,3	– 34,7	3,1

3.4 Auftragseingangindex Ausland für das Verarbeitende Gewerbe im Land Brandenburg von Januar bis August 2017
nach Wirtschaftsabteilungen – Volumenindex –
 Basis 2010 = 100

WZ 2008	Hauptgruppe Abteilung	Index												
		Jan	Feb	Mär	Apr	Mai	Jun	Jul	Aug	Sep	Okt	Nov	Dez	Jan. bis Aug.
C	Verarbeitendes Gewerbe	117,7	189,1	117,9	93,2	101,6	141,1	105,5	104,0	121,3
VO	Vorleistungsgüterproduzenten	107,1	156,9	127,1	99,8	107,5	114,9	104,5	110,5	116,0
IG	Investitionsgüterproduzenten	139,5	257,6	102,5	78,5	92,3	196,5	108,0	92,3	133,4
GG	Gebrauchsgüterproduzenten	35,0	73,1	2,6	48,4	26,4	38,2	183,9	304,6	89,0
VG	Verbrauchsgüterproduzenten	107,1	113,4	80,3	126,4	69,4	87,6	91,2	72,2	93,5
13	H.v. Textilien	–	–	–	–	–	–	–	–	–
17	H.v. Papier, Pappe und Waren daraus	103,2	90,1	111,1	90,9	99,8	107,8	107,8	96,0	100,8
20	H.v. chemischen Erzeugnissen	197,7	310,4	168,2	142,2	173,9	191,8	131,1	129,9	180,7
21	H.v. pharmazeut. Erzeugnissen	107,9	114,5	80,7	127,2	69,9	88,0	91,7	72,2	94,0
24	Metallerzeugung und Metallbearbeitung	111,3	192,4	149,4	91,0	91,4	110,6	108,5	114,8	121,2
25	H.v. Metallerzeugnissen	85,0	192,0	115,9	82,4	119,6	139,4	113,2	201,5	131,1
26	H.v. DV-Geräten, elektronischen und optischen Erzeugnissen	81,1	91,4	79,2	77,4	105,9	75,2	63,7	79,9	81,7
27	H.v. elektrischen Ausrüstungen	97,6	231,3	120,9	233,3	218,8	178,2	119,1	225,4	178,1
28	Maschinenbau	72,0	86,2	122,2	139,9	131,2	89,1	121,5	125,8	111,0
29, 30	Fahrzeugbau	160,3	314,4	91,0	55,5	70,1	235,5	101,1	56,2	135,5

WZ 2008	Hauptgruppe Abteilung	Veränderung gegenüber dem Vorjahreszeitraum in Prozent												
		Jan	Feb	Mär	Apr	Mai	Jun	Jul	Aug	Sep	Okt	Nov	Dez	Jan. bis Aug.
C	Verarbeitendes Gewerbe	12,8	64,9	9,0	5,0	– 27,9	35,8	34,7	29,8	18,4
VO	Vorleistungsgüterproduzenten	– 22,7	15,4	– 0,5	– 8,5	– 12,0	7,6	25,9	16,4	1,1
IG	Investitionsgüterproduzenten	251,4	240,7	41,6	61,9	– 49,1	97,5	60,0	86,8	68,3
GG	Gebrauchsgüterproduzenten	– 5	523,1	–	– 22,6	– 65,6	– 34,3	– 37,2	– 18,5	– 20,6
VG	Verbrauchsgüterproduzenten	53,2	43,9	7,5	34,6	– 22,2	2,9	3,9	– 17,1	12,2
13	H.v. Textilien	–	–	–	–	–	–	–	–	–
17	H.v. Papier, Pappe und Waren daraus	– 22,8	– 31,0	– 2,3	– 23,7	– 13,7	20,2	22,4	15,9	– 7,6
20	H.v. chemischen Erzeugnissen	48,5	97,6	13,5	– 10,7	9,9	4,4	– 8,0	2,2	19,5
21	H.v. pharmazeut. Erzeugnissen	54,1	45,5	8,0	35,0	– 21,7	3,4	4,2	– 17,1	12,7
24	Metallerzeugung und Metallbearbeitung	– 21,6	60,9	5,7	– 15,7	– 32,8	1,8	36,6	5,7	2,8
25	H.v. Metallerzeugnissen	– 13,2	22,4	– 59,1	– 27,1	33,8	– 45,1	15,0	56,3	– 14,2
26	H.v. DV-Geräten, elektronischen und optischen Erzeugnissen	– 50,0	– 59,8	– 35,6	24,8	114,8	23,3	33,5	58,2	– 16,5
27	H.v. elektrischen Ausrüstungen	– 19,9	136,7	24,5	95,9	20,7	– 16,9	41,1	88,5	37,6
28	Maschinenbau	– 0,3	37,7	51,8	80,1	– 21,9	– 19,9	– 2,1	55,9	14,3
29, 30	Fahrzeugbau	739,3	412,9	254,1	113,5	– 64,6	304,6	124,7	117,0	136,2

3.5 Auftragseingangsindex für das Verarbeitende Gewerbe im Land Brandenburg seit 2010 nach Monaten – Wertindex – Basis 2010 = 100

Jahr	Index												Jahr
	Jan	Feb	Mär	Apr	Mai	Jun	Jul	Aug	Sep	Okt	Nov	Dez	
Gesamt													
2010	76,8	83,4	127,5	84,6	84,5	89,6	87,7	83,2	158,5	103,1	104,8	116,3	100,0
2011	109,7	140,7	109,3	104,7	112,6	113,3	96,8	107,5	103,2	127,0	110,0	166,2	116,8
2012	99,4	96,9	189,4	142,1	99,4	101,9	94,4	85,0	86,5	98,5	104,0	81,9	106,6
2013	128,6	120,4	90,4	93,9	90,4	115,5	158,3	130,3	128,3	104,2	101,3	82,3	112,0
2014	96,8	98,0	121,5	134,3	98,3	106,7	98,0	80,0	88,1	124,7	89,2	107,0	103,6
2015	90,9	94,6	102,0	94,3	88,4	94,7	85,0	76,5	175,6	95,9	103,6	95,1	99,7
2016	89,6	94,4	92,8	92,2	99,1	113,7	86,3	83,3	86,6	90,0	98,4	124,1	95,9
2017 ¹	99,8	123,3	127,2	87,7	102,0	124,4	101,9	98,8
Inland													
2010	80,4	84,3	134,1	87,6	90,1	92,8	90,2	80,6	144,6	93,7	105,0	116,5	100,0
2011	96,7	91,7	111,3	106,6	111,1	114,6	90,9	103,7	103,6	91,5	105,8	186,9	109,5
2012	90,3	92,2	94,7	85,6	99,6	100,2	91,1	86,5	86,8	91,9	96,7	68,5	90,3
2013	129,6	86,6	89,2	92,8	83,7	124,5	95,4	145,5	88,3	89,4	92,6	76,5	99,5
2014	95,6	82,1	115,1	88,3	83,0	88,1	89,8	68,0	86,0	91,2	86,5	102,6	89,7
2015	80,6	83,9	99,1	96,0	84,6	91,2	83,3	75,3	109,0	85,2	98,2	98,2	90,4
2016	85,0	87,4	86,7	94,5	78,4	119,3	82,6	84,1	87,3	92,3	98,5	90,1	90,5
2017 ¹	89,6	88,7	130,0	83,7	100,8	113,3	98,2	94,9
Ausland													
2010	69,3	81,4	113,2	78,1	72,6	83,0	82,4	88,8	187,9	123,1	104,3	116,1	100,0
2011	137,3	244,8	105,1	100,6	115,8	110,4	109,2	115,6	102,6	202,4	118,9	122,1	132,1
2012	118,9	107,1	390,8	262,1	98,9	105,5	101,3	82,0	85,7	112,5	119,4	110,3	141,2
2013	126,3	192,4	93,1	96,1	104,7	96,6	292,2	97,8	213,3	135,8	120,0	94,9	138,6
2014	99,2	131,7	135,2	232,3	130,9	146,4	115,5	105,4	92,7	195,9	94,8	116,3	133,0
2015	112,8	117,4	108,1	90,6	96,6	102,0	88,6	79,1	317,3	118,6	115,1	88,4	119,6
2016	121,5	109,3	105,7	87,3	143,2	101,9	94,2	81,5	84,9	85,2	98,3	196,2	107,3
2017 ¹	121,5	196,6	121,3	96,2	104,5	148,0	109,7	107,2

Jahr	Veränderung gegenüber dem Vorjahreszeitraum in Prozent												Jahr
	Jan	Feb	Mär	Apr	Mai	Jun	Jul	Aug	Sep	Okt	Nov	Dez	
Gesamt													
2011	42,8	68,7	- 14,3	23,8	33,3	26,5	10,4	29,2	- 34,9	23,2	5,0	42,9	16,8
2012	- 9,4	- 31,1	73,3	35,7	- 11,7	- 10,1	- 2,5	- 20,9	- 16,2	- 22,4	- 5,5	- 50,7	- 8,7
2013	29,4	24,3	- 52,3	- 33,9	- 9,1	13,3	67,7	53,3	48,3	5,8	- 2,6	0,5	5,0
2014	- 24,7	- 18,6	34,4	43,0	8,7	- 7,6	- 38,1	- 38,6	- 31,3	19,7	- 11,9	30,0	- 7,5
2015	- 6,1	- 3,5	- 16,0	- 29,8	- 10,1	- 11,2	- 13,3	- 4,4	99,3	- 23,1	16,1	- 11,1	- 3,7
2016	- 1,4	- 0,2	- 9,0	- 2,2	12,1	20,1	1,5	8,9	- 50,7	- 6,2	- 5,0	30,5	- 3,9
2017 ¹	11,8	29,9	36,6	- 4,2	3,4	8,6	24,7	20,0
Inland													
2011	20,3	8,8	- 17,0	21,7	23,3	23,5	0,8	28,7	- 28,4	- 2,3	0,8	60,4	9,5
2012	- 6,6	0,5	- 14,9	- 19,7	- 10,4	- 12,6	0,2	- 16,6	- 16,2	0,4	- 8,6	- 63,3	- 6,6
2013	43,5	- 6,1	- 5,8	8,4	- 16,0	24,3	4,7	68,2	1,7	- 2,7	- 4,2	11,7	10,1
2014	- 26,2	- 5,2	29,0	- 4,8	- 0,8	- 29,2	- 5,9	- 53,3	- 2,6	2,0	- 6,6	34,1	- 9,9
2015	- 15,7	2,2	- 13,9	8,7	1,9	3,5	- 7,2	10,7	26,7	- 6,6	13,5	- 4,3	0,8
2016	5,5	4,2	- 12,5	- 1,6	- 7,3	30,8	- 0,8	11,7	- 19,9	8,3	0,3	- 8,3	0,1
2017 ¹	6,9	1,7	48,2	- 10,5	29,4	- 5,2	18,2	13,4
Ausland													
2011	98,1	200,7	- 7,2	28,8	59,5	33,0	32,5	30,2	- 45,4	64,4	14,0	5,2	32,0
2012	- 13,4	- 56,3	271,8	160,5	- 14,6	- 4,4	- 7,2	- 29,1	- 16,5	- 44,4	0,4	- 9,7	6,9
2013	6,2	79,6	- 76,2	- 63,3	5,9	- 8,4	188,5	19,3	148,9	20,7	0,5	- 14,0	- 1,8
2014	- 21,5	- 31,5	45,2	141,7	25,0	51,6	- 60,5	7,8	- 56,5	44,3	- 21,0	22,6	- 4,0
2015	13,7	- 10,9	- 20,0	- 61,0	- 26,2	- 30,3	- 23,3	- 25,0	242,3	- 39,5	21,4	- 24,0	- 10,1
2016	- 12,0	- 6,9	- 2,2	- 3,6	48,2	- 0,1	6,3	3,0	- 73,2	- 28,2	- 14,6	121,9	- 10,3
2017 ¹	20,3	76,8	16,0	10,6	- 26,7	42,4	39,4	35,4

¹ vorläufige Daten

Anhang

Klassifikation der Wirtschaftszweige (WZ 2008) nach Wirtschaftsabteilungen

Bereich: Verarbeitendes Gewerbe sowie Bergbau und Gewinnung von Steinen und Erden

Auftragseingänge (AE) werden nur für ausgewählte Wirtschaftszweige erhoben

Nr. der Klassifikation	AE	Bezeichnung
B		Bergbau und Gewinnung von Steinen und Erden
05		Kohlenbergbau
06		Gewinnung von Erdöl und Erdgas
07		Erzbergbau
08		Gewinnung von Steinen und Erden, sonstiger Bergbau
09		Erbringung von Dienstleistungen für den Bergbau und für die Gewinnung von Steinen und Erden
C	AE	Verarbeitendes Gewerbe
10		Herstellung von Nahrungs- und Futtermitteln
11		Getränkeherstellung
12		Tabakverarbeitung
13	AE	Herstellung von Textilien
14	AE	Herstellung von Bekleidung
15		Herstellung von Leder, Lederwaren und Schuhen
16		Herstellung von Holz-, Flecht-, Korb- und Korkwaren (ohne Möbel)
17	AE	Herstellung von Papier, Pappe und Waren daraus
18		Herstellung von Druckerzeugnissen; Vervielfältigung von bespielten Ton-, Bild- und Datenträgern
19		Kokerei und Mineralölverarbeitung
20	AE	Herstellung von chemischen Erzeugnissen
21	AE	Herstellung von pharmazeutischen Erzeugnissen
22		Herstellung von Gummi- und Kunststoffwaren
23		Herstellung von Glas und Glaswaren, Keramik, Verarbeitung von Steinen und Erden
24	AE	Metallerzeugung und -bearbeitung
25	AE	Herstellung von Metallerzeugnissen
26	AE	Herstellung von Datenverarbeitungsgeräten, elektronischen und optischen Erzeugnissen
27	AE	Herstellung von elektrischen Ausrüstungen
28	AE	Maschinenbau
29	AE	Herstellung von Kraftwagen und Kraftwagenteilen
30	AE	Sonstiger Fahrzeugbau
31		Herstellung von Möbeln
32		Herstellung von sonstigen Waren
33		Reparatur und Installation von Maschinen und Ausrüstungen
B–C		Insgesamt
		Hauptgruppen
VO	AE	Vorleistungsgüterproduzenten
IG	AE	Investitionsgüterproduzenten
GG	AE	Gebrauchsgüterproduzenten
VG	AE	Verbrauchsgüterproduzenten
EN		Energie

Das Amt für Statistik Berlin-Brandenburg

Das Amt für Statistik Berlin-Brandenburg ist für beide Länder die zentrale Dienstleistungseinrichtung auf dem Gebiet der amtlichen Statistik. Das Amt erbringt Serviceleistungen im Bereich Information und Analyse für die breite Öffentlichkeit, für alle gesellschaftlichen Gruppen sowie für Kunden aus Verwaltung und Politik, Wirtschaft und Wissenschaft. Kerngeschäft des Amtes ist die Durchführung der gesetzlich angeordneten amtlichen Statistiken für Berlin und Brandenburg. Das Amt erhebt die Daten, bereitet sie auf, interpretiert und analysiert sie und veröffentlicht die Ergebnisse. Die Grundversorgung aller Nutzer mit statistischen Informationen erfolgt unentgeltlich, im Wesentlichen über das Internet und den Informationsservice. Daneben werden nachfrage- und zielgruppenorientierte Standardauswertungen zu Festpreisen angeboten. Kundenspezifische Aufbereitung / Beratung zu kostendeckenden Preisen ergänzt das Spektrum der Informationsbereitstellung.

Amtliche Statistik im Verbund

Die Statistiken werden bundesweit nach einheitlichen Konzepten, Methoden und Verfahren arbeitsteilig erstellt. Die statistischen Ämter der Länder sind dabei grundsätzlich für die Durchführung der Erhebungen, für die Aufbereitung und Veröffentlichung der Länderergebnisse zuständig. Durch diese Kooperation in einem „Statistikverbund“ entstehen für alle Länder vergleichbare und zu einem Bundesergebnis zusammenführbare Erhebungsergebnisse.

Produkte und Dienstleistungen

Informationsservice

info@statistik-bbb.de
mit statistischen Informationen für jedermann und Beratung sowie maßgeschneiderte Aufbereitungen von Daten über Berlin und Brandenburg.
Auskunft, Beratung, Pressedienst sowie Fachbibliothek.

Standort Potsdam

Behlertstraße 3a, 14467 Potsdam
Tel. 0331 8173 - 1777
Fax 030 9028 - 4091
Mo – Do 9 – 15 Uhr, Fr 9 – 14 Uhr

Standort Berlin

Alt-Friedrichsfelde 60, 10315 Berlin
Bibliothek
Tel. 030 9021 - 3540
Mo – Do 9 – 15 Uhr, Fr 9 – 14 Uhr

Internet-Angebot

www.statistik-berlin-brandenburg.de
mit aktuellen Daten, Pressemitteilungen, Statistischen Berichten zum kostenlosen Herunterladen, regionalstatistischen Informationen, Wahlstatistiken und -analysen sowie einem Überblick über das gesamte Leistungsspektrum des Amtes.

Statistische Jahrbücher

mit einer Vielzahl von Tabellen aus nahezu allen Arbeitsgebieten der amtlichen Statistik.

Statistische Berichte

mit Ergebnissen der einzelnen Statistiken in Tabellen in tiefer sachlicher Gliederung und Grafiken zur Veranschaulichung von Entwicklungen und Strukturen.

Datenangebot aus dem Sachgebiet

Informationen zu dieser Veröffentlichung

Referat 31 Verarbeitendes Gewerbe
Tel. 030 9021-3816/3725/3346
Fax 030 9028-4012
Verarb.Gewerbe@statistik-bbb.de

Weitere Veröffentlichungen zum Thema

Statistische Berichte:

- Verarbeitendes Gewerbe
E I 2 – m
- Produktion
E I 4 – q
E I 5 – vj, j
- Investitionen
E I 6 – j

„Zeitschrift für amtliche Statistik – Berlin Brandenburg“

- Techen, Andreas: Die Entwicklung der Industriekonjunktur während der Wirtschaft- und Finanzkrise, Nr. 6/2011, S. 54 ff.
- Techen, Andreas: 1990 – 2010 Berlin und Brandenburg: Verarbeitendes Gewerbe, Nr. 4/2010, S. 26 ff.

Statistisches Bundesamt

- Auftragseingang und Umsatz im Verarbeitenden Gewerbe – Indizes, Fachserie 4, Reihe 2.2, monatlich, jährlich.
- Dr. Bald-Herbel, C.: Umstellung der Konjunkturindizes im Produzierenden Gewerbe auf Basis 2005; Wirtschaft und Statistik, 2009, Heft 3, S. 223 ff.
- Dr. Bald-Herbel, C.: Umstellung der Konjunkturindizes im Verarbeitenden Gewerbe auf das Basisjahr 2010; Wirtschaft und Statistik, März 2003, S. 185 ff.