

# Statistischer Bericht

E I 2 – m 08 / 11

## Verarbeitendes Gewerbe

(sowie Bergbau und Gewinnung von Steinen und Erden)

in **Berlin**

**August 2011**

Beschäftigte

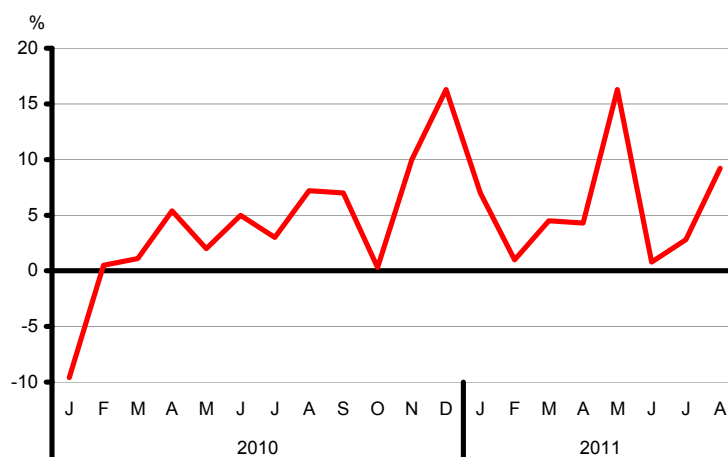
Umsatz

Bezirke

Auftragseingangsindex

### Umsatz des Verarbeitenden Gewerbes in Berlin seit Januar 2010

Veränderung zum gleichen Vorjahresmonat in %



## Impressum

**Statistischer Bericht**  
E I 2 – m 08 / 11

Erscheinungsfolge: monatlich  
Erschienen im **Oktober 2011**

### Preis

pdf-Version: kostenlos  
Excel-Version: kostenlos  
Druck-Version: 7,- EUR

## Herausgeber

**Amt für Statistik Berlin-Brandenburg**  
Behlertstr. 2a  
14467 Potsdam  
info@statistik-bbb.de  
www.statistik-berlin-brandenburg.de

Tel. 0331 8173-1777  
Fax 030 9028-4091

© **Amt für Statistik Berlin-Brandenburg**,  
Potsdam, 2011  
*Auszugsweise Vervielfältigung und  
Verbreitung mit Quellenangabe gestattet.*

## Zeichenerklärung

0 weniger als die Hälfte von 1  
in der letzten besetzten Stelle,  
jedoch mehr als nichts  
– nichts vorhanden  
... Angabe fällt später an  
( ) Aussagewert ist eingeschränkt  
/ Zahlenwert nicht sicher genug  
• Zahlenwert unbekannt oder  
geheim zu halten  
x Tabellenfach gesperrt  
p vorläufige Zahl  
r berichtigte Zahl  
s geschätzte Zahl

## Inhaltsverzeichnis

|   | Seite     |   | Seite     |
|---|-----------|---|-----------|
| <b>Vorbemerkungen</b> .....   | <b>4</b>  | <b>3 Auftragseingangsinde</b>   |           |
| <b>Tabellen</b>   |           | Auftragseingangsgewichtung für das Verarbeitende Gewerbe in Berlin 2005 .....   | <b>13</b> |
| <b>1 Betriebe</b>   |           | <b>3.1 Auftragseingangsinde</b> für das Verarbeitende Gewerbe in Berlin seit 2006 nach Monaten – Volumenindex – .....   | <b>14</b> |
| 1.1 Betriebe des Verarbeitenden Gewerbes (sowie Bergbau und Gewinnung von Steinen und Erden) in Berlin seit 2005 .....  | <b>6</b>  | <b>3.2 Auftragseingangsinde</b> für das Verarbeitende Gewerbe in Berlin von Januar bis August 2011 nach Wirtschaftsabteilungen – Volumenindex – .....         | <b>15</b> |
| 1.2 Betriebe des Verarbeitenden Gewerbes (sowie Bergbau und Gewinnung von Steinen und Erden) in Berlin im August 2011 nach Bezirken .....   | <b>7</b>  | <b>3.3 Auftragseingangsinde</b> Inland für das Verarbeitende Gewerbe in Berlin von Januar bis August 2011 nach Wirtschaftsabteilungen – Volumenindex – .....  | <b>16</b> |
| 1.3 Betriebe des Verarbeitenden Gewerbes (sowie Bergbau und Gewinnung von Steinen und Erden) in Berlin im August 2011 nach Wirtschaftsabteilungen .....   | <b>8</b>  | <b>3.4 Auftragseingangsinde</b> Ausland für das Verarbeitende Gewerbe in Berlin von Januar bis August 2011 nach Wirtschaftsabteilungen – Volumenindex – ..... | <b>17</b> |
| 1.4 Betriebe des Verarbeitenden Gewerbes (sowie Bergbau und Gewinnung von Steinen und Erden) in Berlin im August 2011 nach Wirtschaftsabteilungen – Veränderung gegenüber dem Vorjahr .....                             | <b>9</b>  | <b>3.5 Auftragseingangsinde</b> für das Verarbeitende Gewerbe in Berlin seit 2006 nach Monaten – Wertindex – .....  | <b>18</b> |
| <b>2 Fachliche Betriebsteile</b>  |           | <b>Grafik</b>   |           |
| 2.1 Fachliche Betriebsteile der Betriebe des Verarbeitenden Gewerbes (sowie Bergbau und Gewinnung von Steinen und Erden) in Berlin im August 2011 nach Wirtschaftsabteilungen .....                                     | <b>10</b> | Auftragseingangsinde für das Verarbeitende Gewerbe in Berlin seit August 2010 .....   | <b>13</b> |
| 2.2 Fachliche Betriebsteile der Betriebe des Verarbeitenden Gewerbes (sowie Bergbau und Gewinnung von Steinen und Erden) in Berlin im August 2011 nach Wirtschaftsabteilungen – Veränderung gegenüber dem Vorjahr ..... | <b>11</b> | <b>Anhang</b>   |           |
| 2.3 Fachliche Betriebsteile der Betriebe des Verarbeitenden Gewerbes (sowie Bergbau und Gewinnung von Steinen und Erden) in Berlin seit Januar 2009 .....   | <b>12</b> | Klassifikation der Wirtschaftszweige (WZ 2008) nach Wirtschaftsabteilungen .....  | <b>19</b> |

## Vorbemerkungen

### Allgemeine Angaben zur Statistik

Die Erhebung „Monatsbericht für Betriebe des Verarbeitenden Gewerbes sowie des Bergbaus und der Gewinnung von Steinen und Erden“ liefert auch die Daten für die Statistik „Auftragseingangsindex im Verarbeitenden Gewerbe“; Berichtszeitraum: Monat; Erhebungstermin: in der Regel 12 Tage nach Ablauf des Berichtsmonats; Periodizität: monatlich; Regionaler Erhebungsbereich: Berlin

Der Erhebungsbereich des Monatsberichts für Betriebe wird seit Januar 2009 auf der Grundlage der EU-einheitlichen Systematik (NACE Rev.2) – in Deutschland: Klassifikation der Wirtschaftszweige, Ausgabe 2008 (WZ 2008) – abgegrenzt (Abschnitte B und C). Diese enthält gegenüber der Vorgängerversion WZ 2003 wesentliche Änderungen, wie z.B. die Ausgliederung von Verlagsgewerbe und Recycling, aber auch die Schaffung einer eigenen Abteilung für Reparaturleistungen. Dadurch ist ein Vergleich mit den Ergebnissen älterer Wirtschaftssystematiken nur eingeschränkt möglich. Eine Rückrechnung der Daten nach der WZ 2008 erfolgte für die Berichtsjahre 2005 bis 2008.

Erfasst werden sämtliche im Inland gelegene Betriebe des Verarbeitenden Gewerbes sowie des Bergbaus und der Gewinnung von Steinen und Erden mit 50 und mehr Beschäftigten, einschließlich des Produzierenden Handwerks. Die Einheiten werden den Wirtschaftszweigen nach dem wirtschaftlichen Schwerpunkt ihrer Tätigkeit zugeordnet. Nicht einbezogen werden im Ausland gelegene Unternehmensteile.

Erhebungseinheit ist der Betrieb als örtlich abgegrenzte Produktionseinheit einschließlich der in ihrer unmittelbaren Umgebung liegenden und von ihr abhängigen Einheiten. Die erhobenen Einzelangaben werden nach § 16 BStatG grundsätzlich geheim gehalten. Nur in ausdrücklich gesetzlich geregelten Ausnahmefällen dürfen Einzelangaben übermittelt werden. Die Namen und Adressen der Befragten werden in keinem Fall an Dritte weitergegeben.

Rechtsgrundlagen: Gesetz über die Statistik im Produzierenden Gewerbe (ProdGewStatG) in der Fassung der Bekanntmachung vom 21. März 2002 (BGBl. I S. 1181), zuletzt geändert durch Artikel 4 des Gesetzes vom 17. März 2009 (BGBl. I S. 550), Bundesstatistikgesetz (BStatG) vom 22. Januar 1987 (BGBl. I S. 462, 565), zuletzt geändert durch Artikel 3 des Gesetzes vom 7. September 2007 (BGBl. I S. 2246).

### Zweck und Ziele der Statistik

Erhebungsinhalte, Merkmale: Erhoben werden die Gesamtzahl der tätigen Personen (Beschäftigte) zum Monatsende, der Umsatz und der Auftragseingang im Berichtsmonat, jeweils nach fachlichen Betriebsteilen in der Differenzierung nach dem Inland sowie dem Ausland der Euro- oder Nicht-Eurozone. Gezahlte Entgelte (Bruttolohn- und -gehaltssumme) und geleistete Arbeitsstunden werden für den gesamten Betrieb erfasst. Die Angaben über Beschäftigte Ende September liefern unerlässliche Informationen zur jährlichen Berichtskreisaktualisierung im Bergbau und Verarbeitenden Gewerbe.

Die Ergebnisse des Monatsberichts dienen der kurzfristigen Beurteilung der konjunkturellen Lage im Wirtschaftsbe- reich sowie der Bereitstellung von Daten für die regionale und sektorale Strukturpolitik. Insbesondere zählen die Indizes des Auftragseingangs zu den wichtigsten Frühindikato-

ren für die Beobachtung und Analyse der Konjunktorentwicklung in Deutschland. Sie stellen eine unentbehrliche Grundlage für zahlreiche Entscheidungen der gesetzgebenden Körperschaften, der Bundes- und Landesregierungen, der Verbände, Kammern und anderer Institutionen auf dem Gebiet der gesamten Wirtschaftspolitik dar.

Zu den Hauptnutzern des Monatsberichts für Betriebe zählen die Bundesministerien, insbesondere das Bundesministerium für Wirtschaft und Technologie, die jeweiligen Länderressorts und die Bundesbank sowie die Europäische Kommission, die Europäische Zentralbank und andere öffentliche Institutionen. Daneben zählen auch Wirtschaftsverbände, einzelne Unternehmen, Gewerkschaften, wissenschaftliche Institute und die allgemeine Öffentlichkeit zu den Nutzern. Die Ergebnisse sind Basis der Berechnung der Indizes des Umsatzes und der Auftragseingänge. Sie fließen außerdem in die Berechnungen der Volkswirtschaftlichen Gesamtrechnungen des Bundes und der Länder ein.

### Erhebungsmethodik

Die Daten werden im Rahmen einer Totalerhebung mit Abschnidegrenze mittels Papier-Fragebogen, Internetfragebogen ( IDEV-Verfahren ) oder über eine automatisierte Schnittstelle direkt aus dem betrieblichen Rechnungswesen (eSTATISTIK.core) von den auskunftspflichtigen Inhaber(n)/innen oder Leiter(n)/innen der Betriebe an die Statistischen Landesämter gemeldet (dezentrale Erhebung). In den Landesämtern erfolgt die maschinelle Aufbereitung der Ergebnisse, die in Form von Sumsätzen an das Statistische Bundesamt weitergeleitet werden. Aus den Landesdaten stellt das Statistische Bundesamt dann monatliche und jährliche Deutschlandergebnisse zusammen.

Mit der Erhöhung der Abschnidegrenze von 20 auf 50 Beschäftigte seit 1. Januar 2007 werden kleinere und mittlere Unternehmen spürbar entlastet.

### Berechnungsmethode Auftragseingangsindex

Grundlage der Indexberechnung ist die Wertsumme für die in einem Berichtsmonat fest akzeptierten Aufträge (nach Absatzrichtungen Inland und Ausland unterschieden). Diese Wertsumme wird zu dem entsprechenden Ergebnis für den Monatsdurchschnitt im Basisjahr 2005 in Beziehung gesetzt und bildet den Wertindex für einen Wirtschaftszweig. Zur Berechnung des Volumenindex wird zusätzlich eine Deflationierung mit den Erzeugerpreis- bzw. den Ausführpreisindizes vorgenommen. Die Aggregation der einzelnen Wirtschaftszweigindizes zum Verarbeitenden Gewerbe und seinen Hauptgruppen erfolgt mit den Anteilen der Auftragseingangswerte aus dem Basisjahr. Mit dem Berichtsmonat Januar 2009 wurden die Auftragseingangsindizes auf das neue Basisjahr 2005 umgestellt. Auftragseingänge werden für 12 ausgewählte Wirtschaftsabteilungen nach der neuen Klassifikation der Wirtschaftszweige 2008 (WZ 2008) erhoben (siehe Anhang). Um eine Vergleichbarkeit der Ergebnisse zu gewährleisten, erfolgte eine Rückrechnung für den Zeitraum bis Januar 2005.

### Genauigkeit

Die Ergebnisse des Monatsberichts für Betriebe einschließlich der Berechnungen zum Auftragseingangsindex sind insbesondere aufgrund der Totalerhebung mit Abschnidegrenze und geringen Antwortausfällen als zuverlässig und präzise einzustufen.

### **Aktualität**

Der Wert des Monatsberichts einschließlich der Daten zum Auftragseingangsindex liegt in seiner Aktualität. Dank kurzer Aufbereitungszeiten im Amt für Statistik Berlin-Brandenburg werden die Ergebnisse in der Regel sechs Wochen nach Ende des Berichtsmonats veröffentlicht.

### **Zeitliche und räumliche Vergleichbarkeit**

Die Vergleichbarkeit der Ergebnisse ist für zeitlich kürzere Perioden vollständig gegeben. Beim Auftragseingangsindex gilt das allerdings nur für Zeiträume mit demselben Basisjahr. Über mehrere Basiszeiträume hinweg ist die Bildung langer Zeitreihen mit Hilfe der Indexverketzung oder Umbasierung daher nur mit Einschränkungen möglich. Die Industriestatistik unterliegt immer wieder Veränderungen. Deshalb müssen bei der Analyse langer Zeitreihen die Änderungen der zugrunde liegenden Wirtschaftssystematiken, der Berichtskreise sowie der Gebietsstände stets berücksichtigt werden.

### **Bezüge zu anderen Erhebungen**

Einige Erhebungsmerkmale des Monatsberichts für Betriebe sind ebenfalls Bestandteile anderer Erhebungen, wie die Umsatzsteuer- und die Beschäftigtenstatistik. Wegen einer wesentlich niedrigeren Abschneidegrenze führt ein viel größerer Berichtskreis in der Umsatzsteuerstatistik tendenziell zu höher ausgewiesenen Umsätzen. Differierende Beschäftigtenzahlen zwischen der Beschäftigtenstatistik und dem Monatsbericht lassen sich auf unterschiedliche Zählweisen zurückführen. So sind zum Monatsbericht *alle* tätigen Personen eines Betriebes zu melden, während die Beschäftigtenstatistik nur Angaben zu den sozialversicherungspflichtigen Beschäftigten von der Bundesagentur für Arbeit bezieht.

### **Merkmale und Klassifikationen**

#### **Betrieb**

Örtliche Einheit (einschließlich Verwaltungs-, Reparatur-, Montage- und Hilfsbetriebe, die mit dem meldenden Betrieb örtlich verbunden sind oder in dessen Nähe liegen). Die Merkmalswerte sind für den gesamten Betrieb zu melden und schließen auch die nicht produzierenden Teile ein.

#### **Fachlicher Betriebsteil**

Teil des Betriebes, in dem nur eine bestimmte wirtschaftliche Tätigkeit ausgeübt wird (fachliche Einheit). Die produzierenden fachlichen Betriebsteile werden im Verarbeitenden Gewerbe nach den Vierstellern (Klassen) der WZ 2008 unterschieden.

#### **Auftragseingang**

Der Auftragseingang umfasst den Wert aller im jeweiligen Berichtsmonat von den Betrieben des Verarbeitenden Gewerbes fest akzeptierten Aufträge auf Lieferung selbst hergestellter (oder in Lohnarbeit gefertigter) Erzeugnisse. Enthalten sind nur Aufträge von Dritten; firmeninterne Aufträge werden nicht berücksichtigt. Die Auftragseingänge enthalten auch zur Produktion gehörende Dienstleistungen wie Lohnarbeiten, Instandhaltungen, Installationen, Reparaturen, Montagen sowie getrennt in Rechnung gestellte Kosten für Verpackung, Porto, Fracht und Verbrauchsteuern. Nicht einzubeziehen sind in den Auftragsbestätigungen eventuell enthaltene Umsatzsteuerbeträge und Preisnachlässe. Stornierungen sowie Wertänderungen aufgrund von

Preisgleitklauseln sind grundsätzlich nicht in der Meldung des aktuellen Auftragseingangs zu berücksichtigen. Umbestellungen oder Änderungen sind als Neuaufträge zu melden. Zur Analyse der Binnen- und Exportnachfrage wird zwischen dem Auftragseingang aus dem Inland und den von ausländischen Auftraggebern erteilten Orders unterschieden.

#### **Beschäftigte**

Alle am Monatsende im Betrieb tätigen Personen einschließlich tätiger Inhaber, -innen und mithelfender Familienangehöriger (auch unbezahlt mithelfende Familienangehörige, soweit sie mindestens ein Drittel der üblichen Arbeitszeit im Betrieb tätig sind). In den Angaben sind Auszubildende mit enthalten.

#### **Geleistete Arbeitsstunden**

Von allen tätigen Personen tatsächlich geleisteten (nicht die bezahlten) Stunden einschließlich Über-, Nacht-, Sonntags- und Feiertagsstunden.

#### **Bruttoentgelte**

Bruttosumme (Bar- und Sachbezüge ohne jeden Abzug) ohne Anteile des Arbeitgebers zur Sozialversicherung. Zuschläge einschließlich Gratifikationen usw. sind einbezogen. Nicht erfasst werden dagegen allgemeine soziale Aufwendungen und Vergütungen, die als Spesenersatz anzusehen sind.

#### **Umsatz**

Umsatz aus eigener Erzeugung (einschließlich Umsatz aus dem Verkauf von Energie, Nebenerzeugnissen und Abfällen sowie Entgelte für industrielle und handwerkliche Dienstleistungen, wie Reparaturen, Installationen und Montagen), Umsatz aus Handelsware und sonstigen nichtindustriellen Tätigkeiten (z.B. Erlöse aus Vermietung und Verpachtung, aus Lizenzverträgen, Provisionseinnahmen und aus Veräußerung von Patenten) ohne Umsatz- (Mehrwert-)steuer. Im Umsatz sind Verbrauchsteuern und Kosten für Fracht, Verpackung und Porto enthalten.

#### **Inlandsumsatz**

Umsatz mit Empfängern im gesamten Bundesgebiet.

#### **Auslandsumsatz**

Umsatz mit Abnehmern im Ausland und mit deutschen Exporteuren.

#### **Auslandsumsatz mit der Eurozone**

Umsatz mit den Staaten der Eurozone, d. h., mit Belgien, Finnland, Frankreich, Griechenland, Irland, Italien, Luxemburg, Malta, Niederlande, Österreich, Portugal, Slowakei, Slowenien, Spanien und Zypern.

#### **Geheimhaltung**

Aus Gründen der statistischen Geheimhaltung werden bestimmte Angaben geheim gehalten. In der Gesamtsumme sind diese Ergebnisse jedoch enthalten.

#### **Systematiken**

Die Daten des Monatsberichts werden in der Gliederung der Klassifikation der Wirtschaftszweige, Ausgabe 2008 (WZ 2008), (Herausgeber: Statistisches Bundesamt, Wiesbaden) auf der Vierstellerebene (Klasse) erhoben und aufbereitet. Eine Zusammenstellung der WZ 2008 für den Bereich Verarbeitendes Gewerbe auf Zweistellerebene (Wirtschaftszweig) befindet sich im Anhang.

**1.1 Betriebe des Verarbeitenden Gewerbes (sowie Bergbau und Gewinnung von Steinen und Erden)  
in Berlin seit 2005**

| Jahr<br>Monat<br>Quartal<br>Halbjahr | Be-<br>triebe         | Be-<br>schäftigte | Geleistete<br>Arbeits-<br>stunden | Brutto-<br>entgelte | Umsatz         |                         |                 |
|--------------------------------------|-----------------------|-------------------|-----------------------------------|---------------------|----------------|-------------------------|-----------------|
|                                      |                       |                   |                                   |                     | ins-<br>gesamt | darunter Auslandsumsatz |                 |
|                                      |                       |                   |                                   |                     |                | insgesamt               | mit d. Eurozone |
|                                      | Durchschnitt / Anzahl |                   | 1 000                             | 1 000 EUR           |                |                         |                 |
| 2005                                 | 345                   | 78 969            | 125 276                           | 3 386 900           | 25 587 198     | 8 983 494               | 3 428 269       |
| 2006                                 | 331                   | 77 449            | 123 171                           | 3 454 921           | 25 897 787     | 9 340 708               | 3 558 131       |
| 2007                                 | 324                   | 76 662            | 122 529                           | 3 482 366           | 26 657 968     | 10 165 204              | 3 773 319       |
| 2008                                 | 324                   | 77 354            | 124 235                           | 3 527 369           | 22 836 495     | 10 450 809              | 3 629 039       |
| 2009                                 | 328                   | 76 993            | 120 934                           | 3 477 897           | 21 199 289     | 9 913 920               | 3 324 747       |
| 2010                                 | 327                   | 77 391            | 124 645                           | 3 587 414           | 22 073 987     | 10 590 946              | 3 715 952       |
| 2010                                 |                       |                   |                                   |                     |                |                         |                 |
| Januar                               | 326                   | 76 238            | 10 022                            | 291 810             | 1 506 241      | 707 989                 | 258 584         |
| Februar                              | 328                   | 76 197            | 10 051                            | 265 653             | 1 747 643      | 834 159                 | 294 840         |
| März                                 | 327                   | 76 300            | 11 178                            | 285 609             | 2 008 391      | 1 017 091               | 333 110         |
| I.Quartal                            | 327                   | 76 245            | 31 252                            | 843 072             | 5 262 275      | 2 559 239               | 886 534         |
| April                                | 326                   | 76 442            | 10 127                            | 315 202             | 1 770 375      | 845 501                 | 287 893         |
| Mai                                  | 326                   | 76 544            | 9 643                             | 285 930             | 1 750 230      | 873 865                 | 280 438         |
| Juni                                 | 326                   | 76 782            | 10 820                            | 303 382             | 1 946 407      | 980 636                 | 331 085         |
| II.Quartal                           | 326                   | 76 589            | 30 590                            | 904 513             | 5 467 011      | 2 700 001               | 899 416         |
| 1. Halbjahr                          | 327                   | 76 417            | 61 841                            | 1 747 586           | 10 729 286     | 5 259 240               | 1 785 950       |
| Juli                                 | 327                   | 77 183            | 10 139                            | 288 981             | 1 784 857      | 826 210                 | 304 124         |
| August                               | 327                   | 77 175            | 10 033                            | 284 785             | 1 736 689      | 828 957                 | 271 925         |
| September                            | 328                   | 78 904            | 10 876                            | 282 565             | 1 974 850      | 948 094                 | 366 865         |
| III.Quartal                          | 327                   | 77 754            | 31 048                            | 856 332             | 5 496 396      | 2 603 261               | 942 913         |
| Oktober                              | 327                   | 78 873            | 10 456                            | 284 668             | 1 756 046      | 815 039                 | 294 005         |
| November                             | 326                   | 79 088            | 11 348                            | 391 190             | 1 946 683      | 924 828                 | 334 656         |
| Dezember                             | 325                   | 78 967            | 9 952                             | 307 639             | 2 145 576      | 988 578                 | 358 427         |
| IV.Quartal                           | 326                   | 78 976            | 31 756                            | 983 497             | 5 848 305      | 2 728 446               | 987 088         |
| 2. Halbjahr                          | 327                   | 78 365            | 62 804                            | 1 839 829           | 11 344 701     | 5 331 707               | 1 930 002       |
| 2011 <sup>1</sup>                    |                       |                   |                                   |                     |                |                         |                 |
| Januar                               | 325                   | 79 252            | 10 979                            | 324 128             | 1 611 013      | 774 810                 | 290 894         |
| Februar                              | 327                   | 80 041            | 10 704                            | 286 572             | 1 764 777      | 863 013                 | 312 315         |
| März                                 | 326                   | 79 949            | 11 865                            | 307 952             | 2 099 631      | 993 045                 | 366 699         |
| I.Quartal                            | 326                   | 79 747            | 33 548                            | 918 652             | 5 475 420      | 2 630 868               | 969 908         |
| April                                | 334                   | 80 520            | 10 272                            | 349 808             | 1 846 432      | 901 121                 | 310 469         |
| Mai                                  | 334                   | 80 683            | 11 573                            | 311 525             | 2 036 321      | 944 827                 | 356 123         |
| Juni                                 | 333                   | 80 903            | 10 438                            | 321 677             | 1 961 767      | 945 418                 | 344 398         |
| II.Quartal                           | 334                   | 80 702            | 32 283                            | 983 010             | 5 844 520      | 2 791 367               | 1 010 991       |
| 1. Halbjahr                          | 330                   | 80 225            | 65 831                            | 1 901 661           | 11 319 940     | 5 422 235               | 1 980 899       |
| Juli                                 | 333                   | 81 012            | 10 224                            | 312 111             | 1 834 226      | 875 339                 | 300 029         |
| August                               | 332                   | 81 469            | 11 080                            | 300 196             | 1 895 525      | 861 957                 | 276 603         |
| September                            | ...                   | ...               | ...                               | ...                 | ...            | ...                     | ...             |
| III.Quartal                          | ...                   | ...               | ...                               | ...                 | ...            | ...                     | ...             |
| Oktober                              | ...                   | ...               | ...                               | ...                 | ...            | ...                     | ...             |
| November                             | ...                   | ...               | ...                               | ...                 | ...            | ...                     | ...             |
| Dezember                             | ...                   | ...               | ...                               | ...                 | ...            | ...                     | ...             |
| IV.Quartal                           | ...                   | ...               | ...                               | ...                 | ...            | ...                     | ...             |
| 2. Halbjahr                          | ...                   | ...               | ...                               | ...                 | ...            | ...                     | ...             |

1 vorläufige Daten

**1.2 Betriebe des Verarbeitenden Gewerbes (sowie Bergbau und Gewinnung von Steinen und Erden)  
in Berlin im August 2011 nach Bezirken**

| Bezirk                     | Betriebe   | Beschäftigte  | Geleistete<br>Arbeits-<br>stunden | Brutto-<br>entgelte | Umsatz           |                     |
|----------------------------|------------|---------------|-----------------------------------|---------------------|------------------|---------------------|
|                            |            |               |                                   |                     | insgesamt        | darunter<br>Ausland |
|                            | Anzahl     |               | 1 000                             |                     | 1 000 EUR        |                     |
| Mitte                      | 20         | 10 876        | 1 447                             | 46 430              | 378 554          | •                   |
| Friedrichshain-Kreuzberg   | 10         | 3 029         | 404                               | 12 310              | 48 746           | 6 886               |
| Pankow                     | 17         | 2 418         | 328                               | 7 297               | 28 180           | 3 980               |
| Charlottenburg-Wilmersdorf | 10         | 1 443         | 203                               | 5 164               | 134 414          | •                   |
| Spandau                    | 24         | 16 054        | 2 129                             | 64 155              | 242 745          | 145 838             |
| Steglitz-Zehlendorf        | 24         | 3 859         | 521                               | 13 680              | 90 534           | 37 727              |
| Tempelhof-Schöneberg       | 58         | 11 412        | 1 508                             | 39 964              | 177 033          | 75 040              |
| Neukölln                   | 42         | 9 699         | 1 357                             | 33 204              | 185 005          | 85 757              |
| Treptow-Köpenick           | 32         | 6 656         | 944                               | 24 760              | 272 246          | 53 224              |
| Marzahn-Hellersdorf        | 20         | 3 334         | 495                               | 11 462              | 40 566           | 12 711              |
| Lichtenberg                | 17         | 2 458         | 336                               | 7 432               | 37 695           | 3 357               |
| Reinickendorf              | 58         | 10 231        | 1 407                             | 34 337              | 259 808          | 96 961              |
| <b>Berlin</b>              | <b>332</b> | <b>81 469</b> | <b>11 080</b>                     | <b>300 196</b>      | <b>1 895 525</b> | <b>861 957</b>      |

Veränderung zum gleichen Vorjahresmonat in %

|                            |            |            |             |            |            |            |
|----------------------------|------------|------------|-------------|------------|------------|------------|
| Mitte                      | -13,0      | 6,7        | 15,0        | 8,3        | •          | •          |
| Friedrichshain-Kreuzberg   | -9,1       | -0,7       | 3,3         | 5,7        | 32,7       | 202,8      |
| Pankow                     | -5,6       | 2,1        | -6,3        | 4,0        | 4,6        | -62,6      |
| Charlottenburg-Wilmersdorf | 11,1       | -19,0      | -19,4       | -27,9      | •          | •          |
| Spandau                    | -4,0       | 2,9        | 8,2         | -2,8       | 10,3       | 4,6        |
| Steglitz-Zehlendorf        | 4,3        | 14,5       | 15,8        | 21,5       | 31,6       | 62,9       |
| Tempelhof-Schöneberg       | 1,8        | 0,7        | 8,3         | -1,6       | 8,9        | 14,2       |
| Neukölln                   | 2,4        | 2,7        | 7,6         | 6,2        | 14,8       | 9,7        |
| Treptow-Köpenick           | 18,5       | 31,2       | 30,0        | 34,2       | 120,9      | 5,6        |
| Marzahn-Hellersdorf        | 0,0        | 14,5       | 21,3        | 19,1       | 28,4       | 18,6       |
| Lichtenberg                | 13,3       | 5,4        | 7,0         | 7,2        | 17,5       | 38,9       |
| Reinickendorf              | 0,0        | 5,3        | 11,3        | 7,3        | 14,1       | 9,2        |
| <b>Berlin</b>              | <b>1,5</b> | <b>5,6</b> | <b>10,4</b> | <b>5,4</b> | <b>9,2</b> | <b>4,0</b> |

**1.3 Betriebe des Verarbeitenden Gewerbes (sowie Bergbau u. Gewinnung v. Steinen u. Erden) in Berlin  
im August 2011 nach Wirtschaftsabteilungen**

| WZ<br>2008 | Wirtschaftszweig<br>August 2011  | Be-<br>triebe | Be-<br>schäftigte | Geleistete<br>Arbeits-<br>stunden | Brutto-<br>entgelte | Umsatz           |                     |
|------------|--|---------------|-------------------|-----------------------------------|---------------------|------------------|---------------------|
|            |  | Anzahl        |                   | 1 000                             |                     | insgesamt        | darunter<br>Ausland |
|            |  |               |                   |                                   |                     | 1 000 EUR        |                     |
| <b>C</b>   | <b>Verarbeitendes Gewerbe</b>  | <b>332</b>    | <b>81 469</b>     | <b>11 080</b>                     | <b>300 196</b>      | <b>1 895 525</b> | <b>861 957</b>      |
| 10         | H.v. Nahrungs- und Futtermitteln   | 36            | 6 473             | 885                               | 16 188              | 188 595          | 45 283              |
| 11         | Getränkeherstellung  | 4             | 1 249             | 185                               | 4 685               | 24 641           | –                   |
| 12         | Tabakverarbeitung  | 3             | 1 680             | 214                               | •                   | •                | •                   |
| 13         | H.v. Textilien   | 3             | 242               | 30                                | 696                 | 6 401            | •                   |
| 14         | H.v. Bekleidung  | 3             | 205               | 35                                | 540                 | 8 282            | •                   |
| 16         | H.v. Holz-, Flecht-, Korb- und Korkwaren<br>(ohne Möbel)                               | 3             | 326               | 47                                | 802                 | 3 878            | –                   |
| 17         | H.v. Papier, Pappe und Waren daraus  | 8             | 951               | 140                               | 3 118               | 15 190           | 5 886               |
| 18         | H.v. Druckerzeugnissen; Vervielfältigung v.<br>bespielten Ton-, Bild- und Datenträgern | 21            | 3 778             | 515                               | 12 510              | 60 149           | 6 603               |
| 20         | H.v. chemischen Erzeugnissen   | 17            | 2 704             | 404                               | 10 310              | 61 530           | 31 919              |
| 21         | H.v. pharmazeutischen Erzeugnissen   | 17            | 9 372             | 1 276                             | 41 000              | 438 753          | 322 396             |
| 22         | H.v. Gummi- und Kunststoffwaren  | 14            | 2 075             | 295                               | 5 774               | 45 506           | 16 861              |
| 23         | H.v. Glas und Glaswaren, Keramik,<br>Verarbeitung von Steinen und Erden                | 4             | 470               | 78                                | 1 012               | 7 118            | •                   |
| 24         | Metallerzeugung und -bearbeitung   | 10            | 1 290             | 163                               | 3 866               | 47 726           | 20 240              |
| 25         | H.v. Metallerzeugnissen  | 26            | 4 641             | 574                               | 15 387              | 85 058           | 17 284              |
| 26         | H.v. Datenverarbeitungsgeräten, elektro-<br>nischen und optischen Erzeugnissen         | 45            | 9 247             | 1 306                             | 33 429              | 136 611          | 83 326              |
| 27         | H.v. elektrischen Ausrüstungen   | 27            | 13 957            | 1 858                             | 54 011              | 171 770          | 93 674              |
| 28         | Maschinenbau   | 34            | 7 717             | 1 087                             | 30 882              | 140 507          | 93 681              |
| 29         | H.v. Kraftwagen und Kraftwagenteilen   | 4             | •                 | •                                 | •                   | 23 473           | •                   |
| 30         | Sonstiger Fahrzeugbau  | 5             | 3 160             | 403                               | 11 891              | 77 399           | 55 213              |
| 31         | H. v. Möbeln   | 1             | •                 | •                                 | •                   | •                | •                   |
| 32         | H.v. sonstigen Waren   | 19            | 3 132             | 417                               | 9 666               | 40 699           | 14 786              |
| 33         | und Ausrüstungen   | 28            | 5 257             | 724                               | 21 866              | 185 077          | 14 965              |
|            | Vorleistungsgüterproduzenten   | 117           | 26 493            | 3 589                             | 92 628              | 440 148          | 194 665             |
|            | Investitionsgüterproduzenten   | 115           | 27 089            | 3 732                             | 105 812             | 493 361          | 195 493             |
|            | Gebrauchsgüterproduzenten  | 9             | 3 740             | 454                               | 14 717              | 81 714           | 62 150              |
|            | Verbrauchsgüterproduzenten   | 91            | 24 147            | 3 305                             | 87 040              | 880 301          | 409 649             |
|            | Energie  | –             | –                 | –                                 | –                   | –                | –                   |
| <b>B-C</b> | <b>Insgesamt</b>   | <b>332</b>    | <b>81 469</b>     | <b>11 080</b>                     | <b>300 196</b>      | <b>1 895 525</b> | <b>861 957</b>      |

**1.4 Betriebe des Verarbeitenden Gewerbes (sowie Bergbau u. Gewinnung v. Steinen u. Erden) in Berlin  
im August 2011 nach Wirtschaftsklassen – Veränderung gegenüber dem Vorjahr**

| WZ<br>2008 | Wirtschaftszweig<br>August 2011  | Be-<br>triebe | Be-<br>schäftigte | Geleistete<br>Arbeits-<br>stunden | Brutto-<br>entgelte | Umsatz    |                     |
|------------|--|---------------|-------------------|-----------------------------------|---------------------|-----------|---------------------|
|            |  |               |                   |                                   |                     | insgesamt | darunter<br>Ausland |
|            |  | Anzahl        |                   |                                   | %                   |           |                     |
| C          | Verarbeitendes Gewerbe   | 5             | 4 294             | 10,4                              | 5,4                 | 9,2       | 4,0                 |
| 10         | H.v. Nahrungs- und Futtermitteln   | −2            | −98               | 2,5                               | 1,5                 | 13,0      | 22,0                |
| 11         | Getränkeherstellung  | −             | 40                | 9,4                               | 0,8                 | 5,2       | −                   |
| 12         | Tabakverarbeitung  | −             | −27               | −4,3                              | •                   | •         | •                   |
| 13         | H.v. Textilien   | −2            | −87               | −29,8                             | −25,7               | 2,5       | 15,1                |
| 14         | H.v. Bekleidung  | 1             | •                 | •                                 | •                   | •         | •                   |
| 16         | H.v. Holz-, Flecht-, Korb- und Kork-<br>waren (ohne Möbel)                     | 1             | •                 | •                                 | •                   | •         | •                   |
| 17         | H.v. Papier, Pappe und Waren daraus  | −             | 6                 | 4,6                               | 9,3                 | 29,5      | 61,9                |
| 18         | bespielten Ton-, Bild- und Datenträgern  | 1             | 115               | 5,1                               | 5,9                 | 29,4      | •                   |
| 20         | H.v. chemischen Erzeugnissen   | 1             | 595               | 34,1                              | 33,9                | 55,5      | 76,6                |
| 21         | H.v. pharmazeutischen Erzeugnissen   | −             | 119               | 7,3                               | 5,4                 | −1,4      | −3,2                |
| 22         | H.v. Gummi- und Kunststoffwaren  | 1             | 29                | 1,9                               | −0,5                | −3,2      | −32,6               |
| 23         | H.v. Glas und Glaswaren, Keramik,<br>Verarbeitung von Steinen und Erden        | −1            | −32               | 9,6                               | −3,9                | 6,4       | •                   |
| 24         | Metallerzeugung und -bearbeitung   | −1            | 42                | 1,1                               | 2,8                 | 10,2      | 16,1                |
| 25         | H.v. Metallerzeugnissen  | −2            | 103               | 3,6                               | 3,9                 | 16,3      | 9,1                 |
| 26         | H.v. Datenverarbeitungsgeräten, elektro-<br>nischen und optischen Erzeugnissen | 2             | 148               | 7,5                               | 0,7                 | −11,9     | −13,5               |
| 27         | H.v. elektrischen Ausrüstungen   | 2             | 1 093             | 15,6                              | −0,8                | 41,7      | 28,6                |
| 28         | Maschinenbau   | −2            | 179               | 7,9                               | 2,7                 | −0,3      | 0,9                 |
| 29         | H.v. Kraftwagen und Kraftwagenteilen   | −             | •                 | •                                 | •                   | 7,7       | •                   |
| 30         | Sonstiger Fahrzeugbau  | 1             | 215               | 4,0                               | 6,9                 | •         | •                   |
| 31         | H. v. Möbeln   | 1             | •                 | •                                 | •                   | •         | •                   |
| 32         | H.v. sonstigen Waren   | −             | 123               | 7,7                               | 6,4                 | 20,7      | 34,5                |
| 33         | Reparatur und Installation von<br>Maschinen und Ausrüstungen                   | 4             | 1 541             | 43,9                              | 48,0                | 393,6     | 78,9                |
|            | Vorleistungsgüterproduzenten   | 3             | 2 523             | 15,5                              | 6,1                 | 30,5      | 23,4                |
|            | Investitionsgüterproduzenten   | 1             | 1 481             | 10,8                              | 6,6                 | 35,1      | −6,5                |
|            | Gebrauchsgüterproduzenten  | 2             | 216               | 13,8                              | 5,4                 | 9,2       | 10,3                |
|            | Verbrauchsgüterproduzenten   | −1            | 74                | 4,6                               | 3,2                 | −8,3      | 1,0                 |
|            | Energie  | −             | −                 | −                                 | −                   | −         | −                   |
| B-C        | Insgesamt  | 5             | 4 294             | 10,4                              | 5,4                 | 9,2       | 4,0                 |

**2.1 Fachliche Betriebsteile der Betriebe des Verarbeitenden Gewerbes (sowie Bergbau und Gewinnung von Steinen und Erden) in Berlin im August 2011 nach Wirtschaftsabteilungen**

| WZ<br>2008 | Wirtschaftszweig<br>August 2011  | Fachliche<br>Betriebs-<br>teile | Be-<br>schäftigte | Umsatz    |                  |      |
|------------|--|---------------------------------|-------------------|-----------|------------------|------|
|            |  |                                 |                   | insgesamt | darunter Ausland |      |
|            |  | Anzahl                          |                   |           | 1 000 EUR        | %    |
| C          | Verarbeitendes Gewerbe   | 457                             | 79 698            | 1 729 278 | 753 252          | 43,6 |
| 10         | H.v. Nahrungs- und Futtermitteln   | 47                              | 6 328             | 185 919   | 45 862           | 24,7 |
| 11         | Getränkeherstellung  | 5                               | 1 219             | 23 643    | —                | —    |
| 12         | Tabakverarbeitung  | 3                               | 1 677             | •         | •                | •    |
| 13         | H.v. Textilien   | 3                               | 242               | 6 401     | •                | •    |
| 14         | H.v. Bekleidung  | 5                               | 200               | 6 305     | •                | •    |
| 16         | H.v. Holz-, Flecht-, Korb- und Korkwaren<br>(ohne Möbel)                               | 3                               | •                 | 3 290     | —                | —    |
| 17         | H.v. Papier, Pappe und Waren daraus  | 12                              | 1 041             | 15 908    | 5 997            | 37,7 |
| 18         | H.v. Druckerzeugnissen; Vervielfältigung v.<br>bespielten Ton-, Bild- und Datenträgern | 30                              | 3 689             | 58 909    | •                | •    |
| 20         | H.v. chemischen Erzeugnissen   | 24                              | 2 208             | 49 491    | 23 699           | 47,9 |
| 21         | H.v. pharmazeutischen Erzeugnissen   | 20                              | 9 222             | 335 206   | 232 048          | 69,2 |
| 22         | H.v. Gummi- und Kunststoffwaren  | 16                              | 1 957             | 42 098    | 16 655           | 39,6 |
| 23         | H.v. Glas und Glaswaren, Keramik,<br>Verarbeitung von Steinen und Erden                | 9                               | 619               | 6 986     | 2 922            | 41,8 |
| 24         | Metallerzeugung und -bearbeitung   | 14                              | 1 378             | 47 451    | 20 174           | 42,5 |
| 25         | H.v. Metallerzeugnissen  | 36                              | 4 633             | 80 891    | 17 436           | 21,6 |
| 26         | H.v. Datenverarbeitungsgeräten, elektro-<br>nischen und optischen Erzeugnissen         | 52                              | 9 512             | 133 762   | 83 748           | 62,6 |
| 27         | H.v. elektrischen Ausrüstungen   | 37                              | 12 998            | 160 744   | 87 546           | 54,5 |
| 28         | Maschinenbau   | 44                              | 8 796             | 121 851   | 79 995           | 65,6 |
| 29         | H.v. Kraftwagen und Kraftwagenteilen   | 5                               | 2 033             | 20 349    | •                | •    |
| 30         | Sonstiger Fahrzeugbau  | 5                               | 2 960             | •         | •                | •    |
| 31         | H. v. Möbeln   | 2                               | •                 | •         | •                | •    |
| 32         | H.v. sonstigen Waren   | 21                              | 2 509             | 27 283    | 12 360           | 45,3 |
| 33         | Reparatur und Installation von Maschinen<br>und Ausrüstungen                           | 64                              | 6 102             | 198 847   | 27 050           | 13,6 |
|            | Vorleistungsgüterproduzenten   | 154                             | 25 160            | 406 037   | 179 364          | 44,2 |
|            | Investitionsgüterproduzenten   | 169                             | 27 421            | 476 587   | 194 528          | 40,8 |
|            | Gebrauchsgüterproduzenten  | 13                              | 3 453             | 81 889    | 62 275           | 76,0 |
|            | Verbrauchsgüterproduzenten   | 121                             | 23 664            | 764 765   | 317 084          | 41,5 |
|            | Energie  | —                               | —                 | —         | —                | —    |
| B-C        | Insgesamt  | 457                             | 79 698            | 1 729 278 | 753 252          | 43,6 |

**2.2 Fachliche Betriebsteile der Betriebe des Verarbeitenden Gewerbes (sowie Bergbau und Gewinnung von Steinen und Erden) in Berlin im August 2011 nach Wirtschaftsabteilungen**

| WZ<br>2008 | Wirtschaftszweig<br>August 2011  | Fachliche<br>Betriebs-<br>teile | Be-<br>schäftigte | Umsatz    |                     |
|------------|--|---------------------------------|-------------------|-----------|---------------------|
|            |  |                                 |                   | insgesamt | darunter<br>Ausland |
|            |  | Anzahl                          |                   |           | %                   |
| C          | Verarbeitendes Gewerbe   | 12                              | 4 186             | 9,2       | 2,8                 |
| 10         | H.v. Nahrungs- und Futtermitteln   | −2                              | −73               | 13,9      | 23,4                |
| 11         | Getränkeherstellung  | −                               | 35                | 6,7       | −                   |
| 12         | Tabakverarbeitung  | −                               | −27               | •         | •                   |
| 13         | H.v. Textilien   | −2                              | −87               | 2,5       | •                   |
| 14         | H.v. Bekleidung  | 1                               | 37                | 219,3     | •                   |
| 16         | H.v. Holz-, Flecht-, Korb- und Korkwaren<br>(ohne Möbel)                               | −                               | •                 | 8,0       | −                   |
| 17         | H.v. Papier, Pappe und Waren daraus  | 2                               | 97                | 39,3      | 71,1                |
| 18         | H.v. Druckerzeugnissen; Vervielfältigung v.<br>bespielten Ton-, Bild- und Datenträgern | 3                               | 51                | 27,6      | •                   |
| 20         | H.v. chemischen Erzeugnissen   | 2                               | 82                | 13,4      | 17,1                |
| 21         | H.v. pharmazeutischen Erzeugnissen   | −                               | 121               | −4,4      | −8,5                |
| 22         | H.v. Gummi- und Kunststoffwaren  | −1                              | 9                 | −8,6      | −32,8               |
| 23         | H.v. Glas und Glaswaren, Keramik,<br>Verarbeitung von Steinen und Erden                | −1                              | −21               | −0,5      | 16,0                |
| 24         | Metallerzeugung und -bearbeitung   | −                               | 45                | 10,0      | 16,7                |
| 25         | H.v. Metallerzeugnissen  | −2                              | 225               | 21,7      | 11,2                |
| 26         | H.v. Datenverarbeitungsgeräten, elektro-<br>nischen und optischen Erzeugnissen         | 4                               | 926               | 6,9       | −0,4                |
| 27         | H.v. elektrischen Ausrüstungen   | 4                               | 1 118             | 41,7      | 29,5                |
| 28         | Maschinenbau   | −3                              | 264               | −2,9      | −3,2                |
| 29         | H.v. Kraftwagen und Kraftwagenteilen   | −                               | −97               | •         | •                   |
| 30         | Sonstiger Fahrzeugbau  | −                               | 77                | •         | •                   |
| 31         | H. v. Möbeln   | 1                               | •                 | •         | •                   |
| 32         | H.v. sonstigen Waren   | 2                               | 61                | 17,4      | 35,9                |
| 33         | Reparatur und Installation von Maschinen<br>und Ausrüstungen                           | 4                               | 1 261             | 254,2     | 30,1                |
|            | Vorleistungsgüterproduzenten   | 4                               | 1 924             | 24,2      | 16,6                |
|            | Investitionsgüterproduzenten   | 2                               | 1 936             | 45,0      | −2                  |
|            | Gebrauchsgüterproduzenten  | 3                               | 217               | 10,1      | 10,7                |
|            | Verbrauchsgüterproduzenten   | 3                               | 109               | −10,5     | −2,1                |
|            | Energie  | −                               | −                 | −         | −                   |
| B-C        | Insgesamt  | 12                              | 4 186             | 9,2       | 2,8                 |

**2.3 Fachliche Betriebsteile der Betriebe des Verarbeitenden Gewerbes  
(sowie Bergbau und Gewinnung von Steinen und Erden) in Berlin seit 2009**

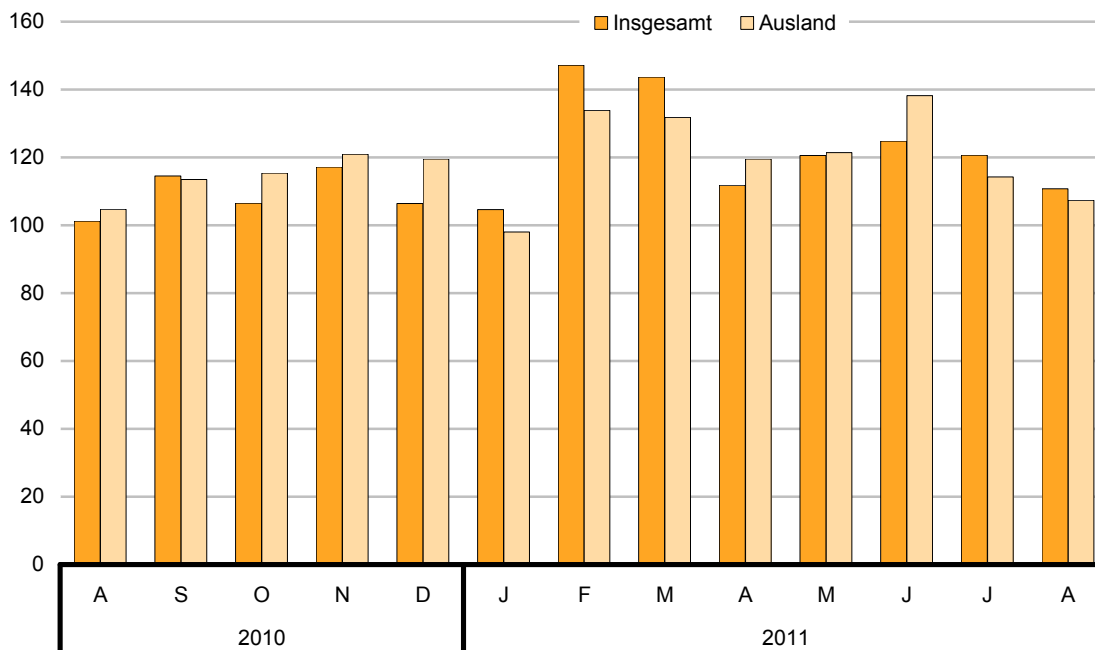
| Jahr<br>Monat<br>Quartal<br>Halbjahr | Fachliche<br>Betriebsteile | Be-<br>schäftigte | Umsatz         |                         |                  |
|--------------------------------------|----------------------------|-------------------|----------------|-------------------------|------------------|
|                                      |                            |                   | ins-<br>gesamt | darunter Auslandsumsatz |                  |
|                                      |                            |                   |                | insgesamt               | mit der Eurozone |
| Durchschnitt / Anzahl                |                            |                   | 1 000 EUR      |                         |                  |
| 2009                                 | 445                        | 75 177            | 18 901 926     | 8 510 304               | 3 036 665        |
| 2010                                 | 446                        | 75 732            | 19 851 519     | 9 117 787               | 3 478 943        |
| 2010                                 |                            |                   |                |                         |                  |
| Januar                               | 443                        | 74 664            | 1 355 891      | 612 014                 | 243 207          |
| Februar                              | 447                        | 74 559            | 1 550 052      | 694 490                 | 275 811          |
| März                                 | 446                        | 74 653            | 1 768 342      | 848 719                 | 305 079          |
| I.Quartal                            | 445                        | 74 625            | 4 674 285      | 2 155 224               | 824 097          |
| April                                | 447                        | 74 758            | 1 589 996      | 729 382                 | 273 015          |
| Mai                                  | 444                        | 74 873            | 1 535 149      | 722 788                 | 261 789          |
| Juni                                 | 444                        | 75 132            | 1 744 432      | 847 650                 | 308 173          |
| II.Quartal                           | 445                        | 74 921            | 4 869 577      | 2 299 819               | 842 976          |
| 1. Halbjahr                          | 445                        | 74 773            | 9 543 862      | 4 455 043               | 1 667 073        |
| Juli                                 | 446                        | 75 517            | 1 623 894      | 724 442                 | 290 836          |
| August                               | 445                        | 75 512            | 1 584 209      | 732 618                 | 254 392          |
| September                            | 449                        | 77 232            | 1 801 612      | 838 857                 | 344 862          |
| III.Quartal                          | 447                        | 76 087            | 5 009 715      | 2295 918                | 890 091          |
| Oktober                              | 447                        | 77 189            | 1 602 983      | 720 540                 | 273 449          |
| November                             | 447                        | 77 408            | 1 761 455      | 804 882                 | 313 010          |
| Dezember                             | 447                        | 77 290            | 1 933 504      | 841 405                 | 335 321          |
| IV.Quartal                           | 447                        | 77 296            | 5 297 942      | 2 366 826               | 921 779          |
| 2. Halbjahr                          | 447                        | 76 691            | 10 307 657     | 4 662 744               | 1 811 870        |
| 2011 <sup>1</sup>                    |                            |                   |                |                         |                  |
| Januar                               | 446                        | 77 552            | 1 473 153      | 686 665                 | 275 143          |
| Februar                              | 447                        | 78 336            | 1 586 511      | 736 859                 | 294 964          |
| März                                 | 443                        | 78 276            | 1 922 534      | 880 919                 | 342 586          |
| I.Quartal                            | 445                        | 78 055            | 4 982 198      | 2 304 443               | 912 693          |
| April                                | 450                        | 78 831            | 1 656 985      | 767 243                 | 292 539          |
| Mai                                  | 452                        | 79 003            | 1 833 865      | 820 998                 | 338 344          |
| Juni                                 | 454                        | 79 175            | 1 797 682      | 844 352                 | 324 320          |
| II.Quartal                           | 452                        | 79 003            | 5 288 532      | 2 432 592               | 955 202          |
| 1. Halbjahr                          | 449                        | 78 529            | 10 270 730     | 4 737 035               | 1 867 895        |
| Juli                                 | 456                        | 79 289            | 1 638 885      | 742 326                 | 283 624          |
| August                               | 457                        | 79 698            | 1 729 278      | 753 252                 | 258 650          |
| September                            | ...                        | ...               | ...            | ...                     | ...              |
| III.Quartal                          | ...                        | ...               | ...            | ...                     | ...              |
| Oktober                              | ...                        | ...               | ...            | ...                     | ...              |
| November                             | ...                        | ...               | ...            | ...                     | ...              |
| Dezember                             | ...                        | ...               | ...            | ...                     | ...              |
| IV.Quartal                           | ...                        | ...               | ...            | ...                     | ...              |
| 2. Halbjahr                          | ...                        | ...               | ...            | ...                     | ...              |

<sup>1</sup> vorläufige Daten

### Auftragseingangsgewichtung für das Verarbeitende Gewerbe in Berlin 2005

| WZ<br>2008 | Hauptgruppe<br>Abteilung   | Gewichtung in % |            |            |
|------------|--|-----------------|------------|------------|
|            |  | Auftragseingang |            |            |
|            |  | Insgesamt       | Inland     | Ausland    |
| <b>C</b>   | <b>Verarbeitendes Gewerbe</b>  | <b>100</b>      | <b>100</b> | <b>100</b> |
|            | Vorleistungsgüterproduzenten   | 26,14           | 34,35      | 20,00      |
|            | Investitionsgüterproduzenten   | 34,03           | 34,18      | 33,91      |
|            | Gebrauchsgüterproduzenten  | 9,10            | 6,29       | 11,20      |
|            | Verbrauchsgüterproduzenten   | 30,74           | 25,19      | 34,88      |
| 13,14      | H.v. Textilien und Bekleidung  | 1,42            | 2,49       | 0,63       |
| 17         | H.v. Papier, Pappe und Waren daraus  | 1,78            | 3,21       | 0,71       |
| 20         | H.v. chemischen Erzeugnissen   | 2,97            | 4,05       | 2,17       |
| 21         | H.v. pharmazeutischen Erzeugnissen   | 28,67           | 21,66      | 33,90      |
| 24         | Metallerzeugung und -bearbeitung   | 3,34            | 5,47       | 1,75       |
| 25         | H.v. Metallerzeugnissen  | 5,15            | 8,22       | 2,86       |
| 26         | H.v. Datenverarbeitungsgeräten, elektronischen<br>und optischen Erzeugnissen | 14,22           | 15,00      | 13,64      |
| 27         | H.v. elektrischen Ausrüstungen   | 13,17           | 14,36      | 12,28      |
| 28         | Maschinenbau   | 17,55           | 14,38      | 19,92      |
| 29,30      | Fahrzeugbau  | 11,73           | 11,16      | 12,15      |

### Auftragseingangsindex für das Verarbeitende Gewerbe in Berlin seit August 2010 Basis 2005 $\triangleq$ 100



**3.1 Auftragseingangsindex für das Verarbeitende Gewerbe in Berlin seit 2006 nach Monaten**  
**– Volumenindex –**  
 Basis 2005 = 100

| Jahr              | Index |       |       |       |       |       |       |       |       |       |       |       |       |
|-------------------|-------|-------|-------|-------|-------|-------|-------|-------|-------|-------|-------|-------|-------|
|                   | Jan.  | Feb.  | März  | April | Mai   | Juni  | Juli  | Aug.  | Sept. | Okt.  | Nov.  | Dez.  | Jahr  |
| Insgesamt         |       |       |       |       |       |       |       |       |       |       |       |       |       |
| 2006              | 103,9 | 91,0  | 113,5 | 93,3  | 104,0 | 110,9 | 105,4 | 102,3 | 110,8 | 114,1 | 119,9 | 111,9 | 106,8 |
| 2007              | 115,6 | 106,4 | 133,9 | 105,4 | 121,3 | 125,3 | 117,5 | 120,1 | 120,7 | 137,6 | 144,2 | 110,0 | 121,5 |
| 2008              | 104,8 | 113,5 | 122,9 | 120,1 | 113,4 | 125,2 | 117,5 | 102,9 | 127,9 | 117,1 | 102,6 | 95,7  | 113,6 |
| 2009              | 95,0  | 93,0  | 119,3 | 100,8 | 96,7  | 102,8 | 94,8  | 84,8  | 101,0 | 100,4 | 104,5 | 118,0 | 100,9 |
| 2010              | 88,3  | 96,3  | 123,9 | 104,9 | 105,3 | 128,9 | 116,6 | 101,2 | 114,5 | 106,5 | 117,2 | 106,4 | 109,2 |
| 2011 <sup>1</sup> | 104,6 | 147,2 | 143,7 | 111,8 | 120,6 | 124,8 | 120,7 | 110,8 | ...   | ...   | ...   | ...   | ...   |
| Inland            |       |       |       |       |       |       |       |       |       |       |       |       |       |
| 2006              | 103,5 | 96,0  | 121,7 | 95,6  | 102,5 | 110,4 | 108,4 | 104,4 | 113,3 | 124,2 | 114,3 | 109,6 | 108,7 |
| 2007              | 104,6 | 110,9 | 119,2 | 106,5 | 108,2 | 112,5 | 120,3 | 113,3 | 105,5 | 125,7 | 156,4 | 107,5 | 115,9 |
| 2008              | 109,9 | 124,4 | 134,3 | 131,8 | 110,1 | 130,8 | 129,8 | 118,1 | 145,2 | 102,0 | 90,5  | 101,1 | 119,0 |
| 2009              | 90,4  | 86,4  | 96,0  | 88,1  | 83,2  | 92,4  | 94,0  | 86,1  | 94,4  | 95,7  | 98,1  | 137,0 | 95,2  |
| 2010              | 86,1  | 89,4  | 110,3 | 95,9  | 91,5  | 137,0 | 121,4 | 96,5  | 115,9 | 94,6  | 112,2 | 88,8  | 103,3 |
| 2011 <sup>1</sup> | 113,5 | 165,1 | 159,6 | 101,6 | 119,5 | 106,8 | 129,5 | 115,3 | ...   | ...   | ...   | ...   | ...   |
| Ausland           |       |       |       |       |       |       |       |       |       |       |       |       |       |
| 2006              | 104,1 | 87,3  | 107,4 | 91,6  | 105,1 | 111,3 | 103,1 | 100,7 | 108,9 | 106,6 | 124,1 | 113,7 | 105,3 |
| 2007              | 123,8 | 103,0 | 144,8 | 104,5 | 131,1 | 134,8 | 115,4 | 125,2 | 132,1 | 146,5 | 135,1 | 111,9 | 125,7 |
| 2008              | 100,9 | 105,3 | 114,4 | 111,4 | 115,8 | 120,9 | 108,3 | 91,5  | 115,0 | 128,4 | 111,6 | 91,7  | 109,6 |
| 2009              | 98,4  | 97,8  | 136,8 | 110,3 | 106,7 | 110,6 | 95,5  | 83,9  | 105,9 | 103,9 | 109,3 | 103,9 | 105,3 |
| 2010              | 90,0  | 101,5 | 134,1 | 111,7 | 115,6 | 122,8 | 113,0 | 104,7 | 113,5 | 115,4 | 120,9 | 119,5 | 113,6 |
| 2011 <sup>1</sup> | 98,0  | 133,9 | 131,8 | 119,5 | 121,4 | 138,2 | 114,2 | 107,4 | ...   | ...   | ...   | ...   | ...   |

| Jahr              | Veränderungsraten zum Vorjahreszeitraum in % |        |        |        |        |        |        |        |        |        |        |        |        |
|-------------------|--|--------|--------|--------|--------|--------|--------|--------|--------|--------|--------|--------|--------|
|                   | Jan.   | Feb.   | März   | April  | Mai    | Juni   | Juli   | Aug.   | Sept.  | Okt.   | Nov.   | Dez.   | Jahr   |
| Insgesamt         |  |        |        |        |        |        |        |        |        |        |        |        |        |
| 2006              | 15,9   | - 11,2 | 17,7   | - 10,0 | 14,2   | - 9,5  | 5,2    | 7,2    | - 0,9  | 31,8   | 14,4   | 17,4   | 6,7    |
| 2007              | 11,3   | 16,8   | 17,9   | 12,9   | 16,7   | 12,9   | 11,5   | 17,4   | 9,0    | 20,6   | 20,3   | -1,7   | 13,8   |
| 2008              | - 9,3  | 6,7    | - 8,2  | 14,0   | - 6,5  | - 0,1  | 0,0    | - 14,4 | 5,9    | - 14,9 | - 28,9 | - 13,0 | - 6,5  |
| 2009              | - 9,3  | - 18,1 | - 2,9  | - 16,1 | - 14,8 | - 17,8 | - 19,3 | - 17,5 | - 21,1 | - 14,2 | 1,9    | 23,3   | - 11,2 |
| 2010              | - 7,0  | 3,6    | 3,8    | 4,1    | 8,9    | 25,3   | 23,0   | 19,3   | 13,4   | 6,1    | 12,2   | - 9,9  | 8,2    |
| 2011 <sup>1</sup> | 18,4   | 52,8   | 15,9   | 6,5    | 14,5   | -3,2   | 3,6    | 9,5    | ...    | ...    | ...    | ...    | ...    |
| Inland            |  |        |        |        |        |        |        |        |        |        |        |        |        |
| 2006              | 24,9   | - 14,4 | 26,7   | - 6,7  | 15,9   | - 10,6 | 13,7   | 6,1    | 6,9    | 43,1   | 8,0    | 6,9    | 8,6    |
| 2007              | 1,0  | 15,5   | -2,1   | 11,4   | 5,6    | 1,9    | 11,0   | 8,6    | -6,9   | 1,2    | 36,9   | -1,9   | 6,6    |
| 2008              | 5,1  | 12,2   | 12,7   | 23,8   | 1,8    | 16,3   | 7,9    | 4,2    | 37,6   | - 18,8 | - 42,2 | - 5,9  | 2,7    |
| 2009              | - 17,7                                       | - 30,6 | - 28,5 | - 33,1 | - 24,5 | - 29,4 | - 27,6 | - 27,1 | - 35,0 | - 6,1  | 8,5    | 35,6   | - 20,0 |
| 2010              | - 4,8  | 3,5    | 14,9   | 8,8    | 10,0   | 48,3   | 29,2   | 12,1   | 22,8   | - 1,1  | 14,4   | - 35,2 | 8,6    |
| 2011 <sup>1</sup> | 31,8   | 84,6   | 44,7   | 5,9    | 30,6   | -22,1  | 6,7    | 19,5   | ...    | ...    | ...    | ...    | ...    |
| Ausland           |  |        |        |        |        |        |        |        |        |        |        |        |        |
| 2006              | 10,0   | - 8,4  | 11,0   | - 12,4 | 12,9   | - 8,7  | - 0,6  | 8,1    | - 6,3  | 23,4   | 19,3   | 26,3   | 5,3    |
| 2007              | 19,0   | 18,0   | 34,9   | 14,1   | 24,8   | 21,1   | 11,9   | 24,2   | 21,2   | 37,5   | 8,9    | -1,6   | 19,3   |
| 2008              | - 18,5                                       | 2,2    | - 21,0 | 6,6    | - 11,7 | - 10,3 | - 6,1  | - 26,9 | - 12,9 | - 12,4 | - 17,4 | - 18,0 | - 12,8 |
| 2009              | - 2,5  | - 7,1  | 19,5   | - 1,1  | - 7,9  | - 8,5  | - 11,9 | - 8,3  | - 7,9  | - 19,1 | - 2,1  | 13,3   | - 4,0  |
| 2010              | - 8,5  | 3,7    | - 2,0  | 1,3    | 8,3    | 11,0   | 18,4   | 24,8   | 7,1    | 11,0   | 10,7   | 15,1   | 7,9    |
| 2011 <sup>1</sup> | 8,9  | 31,9   | -1,7   | 6,9    | 5,0    | 12,5   | 1,0    | 2,6    | ...    | ...    | ...    | ...    | ...    |

<sup>1</sup> vorläufige Daten

**3.2 Auftragseingangindex für das Verarbeitende Gewerbe in Berlin von Januar bis August 2011**  
**nach Wirtschaftsabteilungen – Volumenindex –**  
 Basis 2005 = 100

| WZ<br>2008 | Hauptgruppe<br>Abteilung  | Index |       |       |       |       |       |       |       |       |      |      |      |                     |
|------------|---|-------|-------|-------|-------|-------|-------|-------|-------|-------|------|------|------|---------------------|
|            |   | Jan.  | Feb.  | März  | April | Mai   | Juni  | Juli  | Aug.  | Sept. | Okt. | Nov. | Dez. | Jan.<br>bis<br>Aug. |
| C          | Verarbeitendes Gewerbe  | 104,6 | 147,2 | 143,7 | 111,8 | 120,6 | 124,8 | 120,7 | 110,8 | ...   | ...  | ...  | ...  | 123,0               |
|            | Vorleistungsgüterproduzenten  | 127,2 | 132,4 | 153,6 | 111,8 | 143,6 | 130,4 | 153,8 | 132,4 | ...   | ...  | ...  | ...  | 135,6               |
|            | Investitionsgüterproduzenten  | 95,9  | 195,3 | 143,9 | 90,3  | 91,1  | 124,5 | 96,9  | 90,4  | ...   | ...  | ...  | ...  | 116,1               |
|            | Gebrauchsgüterproduzenten   | 99,8  | 124,3 | 178,8 | 186,4 | 176,7 | 177,8 | 150,0 | 120,8 | ...   | ...  | ...  | ...  | 151,8               |
|            | Verbrauchsgüterproduzenten  | 96,6  | 113,4 | 124,6 | 113,5 | 117,0 | 104,7 | 110,3 | 112,1 | ...   | ...  | ...  | ...  | 111,5               |
| 13,14      | H.v. Textilien und Bekleidung   | 54,1  | 88,8  | 70,9  | 40,9  | 40,9  | 47,2  | 57,2  | 69,9  | ...   | ...  | ...  | ...  | 58,7                |
| 17         | H.v. Papier, Pappe und<br>Waren daraus  | 67,8  | 65,4  | 68,6  | 71,1  | 76,0  | 61,7  | 74,9  | 75,5  | ...   | ...  | ...  | ...  | 70,1                |
| 20         | H.v. chemischen Erzeugnissen  | 140,5 | 142,1 | 160,1 | 135,0 | 160,5 | 138,0 | 138,9 | 155,3 | ...   | ...  | ...  | ...  | 146,3               |
| 21         | H.v. pharmazeutischen<br>Erzeugnissen   | 96,6  | 113,1 | 126,3 | 116,4 | 119,2 | 106,5 | 111,8 | 111,7 | ...   | ...  | ...  | ...  | 112,7               |
| 24         | Metallerzeugung und<br>-bearbeitung   | 101,5 | 96,7  | 126,2 | 101,0 | 181,2 | 108,2 | 100,7 | 109,0 | ...   | ...  | ...  | ...  | 115,6               |
| 25         | H.v. Metallerzeugnissen   | 132,0 | 143,7 | 154,0 | 131,2 | 152,3 | 139,2 | 138,6 | 146,4 | ...   | ...  | ...  | ...  | 142,2               |
| 26         | H.v. Datenverarbeitungsgeräten,<br>elektronischen und optischen<br>Erzeugnissen | 127,9 | 155,0 | 151,0 | 134,7 | 158,1 | 164,1 | 137,2 | 140,1 | ...   | ...  | ...  | ...  | 146,0               |
| 27         | H.v. elektrischen Ausrüstungen  | 121,1 | 96,5  | 129,8 | 83,6  | 89,5  | 99,1  | 153,9 | 100,6 | ...   | ...  | ...  | ...  | 109,3               |
| 28         | Maschinenbau  | 92,3  | 179,2 | 78,4  | 84,6  | 85,5  | 126,2 | 98,7  | 82,6  | ...   | ...  | ...  | ...  | 103,4               |
| 29,30      | Fahrzeugbau   | 87,6  | 267,0 | 307,1 | 148,7 | 140,8 | 162,3 | 126,4 | 110,7 | ...   | ...  | ...  | ...  | 168,8               |

| WZ<br>2008 | Hauptgruppe<br>Abteilung  | Veränderung gegenüber dem Vorjahreszeitraum in % |       |       |       |       |       |       |      |       |      |      |      |                     |
|------------|---|--|-------|-------|-------|-------|-------|-------|------|-------|------|------|------|---------------------|
|            |   | Jan.   | Feb.  | März  | April | Mai   | Juni  | Juli  | Aug. | Sept. | Okt. | Nov. | Dez. | Jan.<br>bis<br>Aug. |
| C          | Verarbeitendes Gewerbe  | 18,4   | 52,8  | 15,9  | 6,5   | 14,5  | -3,2  | 3,6   | 9,5  | ...   | ...  | ...  | ...  | 13,7                |
|            | Vorleistungsgüterproduzenten  | 35,3   | 27,0  | 30,6  | 6,4   | 41,6  | -8,0  | 20,6  | 25,3 | ...   | ...  | ...  | ...  | 20,9                |
|            | Investitionsgüterproduzenten  | 31,7   | 151,8 | 36,8  | 8,9   | 2,4   | 10,0  | -5,6  | 12,7 | ...   | ...  | ...  | ...  | 28,3                |
|            | Gebrauchsgüterproduzenten   | 11,2   | 7,4   | -8,8  | 3,7   | 2,0   | 4,2   | 3,0   | 7,7  | ...   | ...  | ...  | ...  | 2,7                 |
|            | Verbrauchsgüterproduzenten  | -3,7   | 8,4   | -3,2  | 6,1   | 9,8   | -14,9 | -3,4  | -4,6 | ...   | ...  | ...  | ...  | -1,1                |
| 13,14      | H.v. Textilien und Bekleidung   | 19,1   | 81,4  | 36,2  | -2,5  | -0,8  | 7,4   | 36,2  | 39,0 | ...   | ...  | ...  | ...  | 28,4                |
| 17         | H.v. Papier, Pappe und<br>Waren daraus  | -9,4   | 11,3  | -10,9 | 21,2  | 19,4  | 11,4  | 27,7  | 12,3 | ...   | ...  | ...  | ...  | 9,1                 |
| 20         | H.v. chemischen Erzeugnissen  | 13,9   | 4,2   | 2,7   | -9,3  | 15,8  | -15,7 | -11,7 | 7,7  | ...   | ...  | ...  | ...  | 0,2                 |
| 21         | H.v. pharmazeutischen<br>Erzeugnissen   | -4,7   | 6,8   | -3,9  | 7,4   | 10,6  | -15,0 | -3,4  | -5,9 | ...   | ...  | ...  | ...  | -1,4                |
| 24         | Metallerzeugung und<br>-bearbeitung   | 14,3   | -8,4  | 29,5  | 1,2   | 82,8  | -4,0  | -11,1 | 14,2 | ...   | ...  | ...  | ...  | 13,8                |
| 25         | H.v. Metallerzeugnissen   | 17,1   | 18,6  | 12,0  | 6,9   | 24,5  | -2,6  | -6,7  | 17,2 | ...   | ...  | ...  | ...  | 10,1                |
| 26         | H.v. Datenverarbeitungsgeräten,<br>elektronischen und optischen<br>Erzeugnissen | 8,4  | 37,1  | 2,6   | 2,6   | 28,1  | -5,2  | -1,9  | 11,7 | ...   | ...  | ...  | ...  | 9,0                 |
| 27         | H.v. elektrischen Ausrüstungen  | 61,6   | 30,3  | 50,5  | 16,1  | 19,4  | -20,6 | 37,2  | 28,1 | ...   | ...  | ...  | ...  | 25,3                |
| 28         | Maschinenbau  | 92,1   | 156,8 | -15,6 | 39,9  | 60,7  | 43,5  | 9,0   | 10,8 | ...   | ...  | ...  | ...  | 43,3                |
| 29,30      | Fahrzeugbau   | 5,0  | 153,9 | 75,1  | -10,0 | -25,5 | 0,9   | -1,8  | 28,5 | ...   | ...  | ...  | ...  | 23,4                |

**3.3 Auftragseingangindex Inland für das Verarbeitende Gewerbe in Berlin von Januar bis August 2011**  
**nach Wirtschaftsabteilungen – Volumenindex –**  
 Basis 2005 = 100

| WZ<br>2008 | Hauptgruppe<br>Abteilung  | Index |       |       |       |       |       |       |       |       |      |      |      |                     |
|------------|---|-------|-------|-------|-------|-------|-------|-------|-------|-------|------|------|------|---------------------|
|            |   | Jan.  | Feb.  | März  | April | Mai   | Juni  | Juli  | Aug.  | Sept. | Okt. | Nov. | Dez. | Jan.<br>bis<br>Aug. |
| C          | Verarbeitendes Gewerbe  | 113,5 | 165,1 | 159,6 | 101,6 | 119,5 | 106,8 | 129,5 | 115,3 | ...   | ...  | ...  | ...  | 126,4               |
|            | Vorleistungsgüterproduzenten  | 142,1 | 137,9 | 150,7 | 109,9 | 159,1 | 121,5 | 174,6 | 126,5 | ...   | ...  | ...  | ...  | 140,3               |
|            | Investitionsgüterproduzenten  | 102,1 | 237,1 | 200,8 | 77,4  | 77,3  | 89,8  | 106,6 | 114,2 | ...   | ...  | ...  | ...  | 125,7               |
|            | Gebrauchsgüterproduzenten   | 98,6  | 149,2 | 179,3 | 192,8 | 187,5 | 169,0 | 150,0 | 117,6 | ...   | ...  | ...  | ...  | 155,5               |
|            | Verbrauchsgüterproduzenten  | 93,6  | 108,3 | 110,8 | 100,1 | 105,6 | 94,2  | 94,2  | 101,1 | ...   | ...  | ...  | ...  | 101,0               |
| 13,14      | H.v. Textilien und Bekleidung   | 42,1  | 86,3  | 59,8  | 28,4  | 28,4  | 33,9  | 44,5  | 52,2  | ...   | ...  | ...  | ...  | 46,9                |
| 17         | H.v. Papier, Pappe und<br>Waren daraus  | 57,9  | 59,3  | 57,4  | 56,9  | 62,2  | 54,8  | 67,4  | 62,1  | ...   | ...  | ...  | ...  | 59,7                |
| 20         | H.v. chemischen Erzeugnissen  | 129,6 | 123,8 | 128,9 | 115,1 | 142,0 | 119,6 | 121,4 | 140,5 | ...   | ...  | ...  | ...  | 127,6               |
| 21         | H.v. pharmazeutischen<br>Erzeugnissen   | 92,6  | 105,5 | 112,6 | 105,1 | 108,2 | 96,8  | 95,2  | 98,8  | ...   | ...  | ...  | ...  | 101,8               |
| 24         | Metallerzeugung und<br>-bearbeitung   | 82,8  | 78,8  | 105,5 | 75,9  | 185,7 | 85,6  | 92,3  | 90,6  | ...   | ...  | ...  | ...  | 99,6                |
| 25         | H.v. Metallerzeugnissen   | 147,2 | 164,5 | 177,1 | 147,7 | 173,4 | 154,0 | 158,8 | 164,7 | ...   | ...  | ...  | ...  | 160,9               |
| 26         | H.v. Datenverarbeitungsgeräten,<br>elektronischen und optischen<br>Erzeugnissen | 133,1 | 192,1 | 152,4 | 126,3 | 173,7 | 151,6 | 130,4 | 145,7 | ...   | ...  | ...  | ...  | 150,7               |
| 27         | H.v. elektrischen Ausrüstungen  | 173,7 | 97,6  | 110,8 | 86,9  | 97,9  | 80,1  | 217,3 | 89,8  | ...   | ...  | ...  | ...  | 119,3               |
| 28         | Maschinenbau  | 122,2 | 123,2 | 77,5  | 69,5  | 66,8  | 77,9  | 136,0 | 144,1 | ...   | ...  | ...  | ...  | 102,2               |
| 29,30      | Fahrzeugbau   | 55,3  | 490,9 | 505,5 | 124,4 | 120,5 | 139,5 | 110,4 | 98,6  | ...   | ...  | ...  | ...  | 205,6               |

| WZ<br>2008 | Hauptgruppe<br>Abteilung  | Veränderung gegenüber dem Vorjahreszeitraum in % |       |       |       |       |       |       |       |       |      |      |      |                     |
|------------|---|--|-------|-------|-------|-------|-------|-------|-------|-------|------|------|------|---------------------|
|            |   | Jan.   | Feb.  | März  | April | Mai   | Juni  | Juli  | Aug.  | Sept. | Okt. | Nov. | Dez. | Jan.<br>bis<br>Aug. |
| C          | Verarbeitendes Gewerbe  | 31,8   | 84,6  | 44,7  | 5,9   | 30,6  | -22,1 | 6,7   | 19,5  | ...   | ...  | ...  | ...  | 22,1                |
|            | Vorleistungsgüterproduzenten  | 56,5   | 31,1  | 18,1  | 5,7   | 55,5  | -23,4 | 16,6  | 19,5  | ...   | ...  | ...  | ...  | 18,9                |
|            | Investitionsgüterproduzenten  | 47,1   | 286,3 | 141,1 | 5,9   | 17,7  | -30,9 | 15,8  | 58,2  | ...   | ...  | ...  | ...  | 55,4                |
|            | Gebrauchsgüterproduzenten   | 15,6   | 35,5  | 4,1   | 16,5  | 15,6  | 7,8   | 4,1   | 2,4   | ...   | ...  | ...  | ...  | 12,0                |
|            | Verbrauchsgüterproduzenten  | -8,6   | 7,5   | 2,7   | 1,8   | 12,2  | -15,9 | -19,4 | -9,8  | ...   | ...  | ...  | ...  | -4,3                |
| 13,14      | H.v. Textilien und Bekleidung   | 26,3   | 152,5 | 49,7  | -8,6  | -7,6  | 0,7   | 63,2  | 52,6  | ...   | ...  | ...  | ...  | 42,0                |
| 17         | H.v. Papier, Pappe und<br>Waren daraus  | -6,1   | 11,9  | -13,6 | 11,5  | 1,3   | 14,7  | 12,0  | 8,5   | ...   | ...  | ...  | ...  | 4,2                 |
| 20         | H.v. chemischen Erzeugnissen  | 1,3  | 2,0   | -2,5  | -10,0 | 16,2  | -15,1 | -11,1 | 4,2   | ...   | ...  | ...  | ...  | -2,2                |
| 21         | H.v. pharmazeutischen<br>Erzeugnissen   | -11,4  | 2,7   | 2,0   | 5,9   | 12,8  | -15,6 | -21,3 | -13,3 | ...   | ...  | ...  | ...  | -5,5                |
| 24         | Metallerzeugung und<br>-bearbeitung   | 23,1   | 8,3   | 22,5  | -0,1  | 130,2 | -6,0  | -8,4  | 8,7   | ...   | ...  | ...  | ...  | 21,2                |
| 25         | H.v. Metallerzeugnissen   | 19,5   | 20,1  | 14,1  | 9,0   | 27,8  | -0,1  | -2,5  | 19,5  | ...   | ...  | ...  | ...  | 12,8                |
| 26         | H.v. Datenverarbeitungsgeräten,<br>elektronischen und optischen<br>Erzeugnissen | 22,4   | 67,5  | 3,7   | 2,7   | 49,7  | -7,8  | -8,9  | 15,6  | ...   | ...  | ...  | ...  | 15,6                |
| 27         | H.v. elektrischen Ausrüstungen  | 145,6  | 34,3  | 21,1  | 18,5  | 49,0  | -54,1 | 31,5  | 27,4  | ...   | ...  | ...  | ...  | 21,6                |
| 28         | Maschinenbau  | 127,8  | 103,2 | 5,8   | 6,2   | 14,6  | -38,0 | 103,6 | 92,7  | ...   | ...  | ...  | ...  | 41,3                |
| 29,30      | Fahrzeugbau   | -17,5  | 574,4 | 283,0 | 6,0   | 9,9   | -16,3 | -7,7  | 37,1  | ...   | ...  | ...  | ...  | 92,0                |

**3.4 Auftragseingangindex Ausland für das Verarbeitende Gewerbe in Berlin von Januar bis August 2011**  
**nach Wirtschaftsabteilungen – Volumenindex –**  
 Basis 2005 = 100

| WZ<br>2008 | Hauptgruppe<br>Abteilung  | Index |       |       |       |       |       |       |       |       |      |      |      |                     |
|------------|---|-------|-------|-------|-------|-------|-------|-------|-------|-------|------|------|------|---------------------|
|            |   | Jan.  | Feb.  | März  | April | Mai   | Juni  | Juli  | Aug.  | Sept. | Okt. | Nov. | Dez. | Jan.<br>bis<br>Aug. |
| C          | Verarbeitendes Gewerbe  | 98,0  | 133,9 | 131,8 | 119,5 | 121,4 | 138,2 | 114,2 | 107,4 | ...   | ...  | ...  | ...  | 120,6               |
|            | Vorleistungsgüterproduzenten  | 108,0 | 125,2 | 157,2 | 114,1 | 123,6 | 141,7 | 127,2 | 139,9 | ...   | ...  | ...  | ...  | 129,6               |
|            | Investitionsgüterproduzenten  | 91,2  | 163,9 | 101,0 | 100,1 | 101,6 | 150,6 | 89,6  | 72,6  | ...   | ...  | ...  | ...  | 108,8               |
|            | Gebrauchsgüterproduzenten   | 100,3 | 113,8 | 178,6 | 183,6 | 172,2 | 181,5 | 150,0 | 122,1 | ...   | ...  | ...  | ...  | 150,3               |
|            | Verbrauchsgüterproduzenten  | 98,3  | 116,1 | 132,1 | 120,8 | 123,1 | 110,3 | 119,0 | 118,0 | ...   | ...  | ...  | ...  | 117,2               |
| 13,14      | H.v. Textilien und Bekleidung   | 89,8  | 96,5  | 103,8 | 77,9  | 78,1  | 86,6  | 94,9  | 122,6 | ...   | ...  | ...  | ...  | 93,8                |
| 17         | H.v. Papier, Pappe und<br>Waren daraus  | 101,6 | 85,9  | 106,4 | 119,2 | 122,8 | 85,3  | 100,4 | 121,0 | ...   | ...  | ...  | ...  | 105,3               |
| 20         | H.v. chemischen Erzeugnissen  | 155,7 | 167,7 | 203,6 | 162,7 | 186,3 | 163,7 | 163,2 | 175,9 | ...   | ...  | ...  | ...  | 172,4               |
| 21         | H.v. pharmazeutischen<br>Erzeugnissen   | 98,5  | 116,7 | 132,9 | 121,8 | 124,5 | 111,2 | 119,7 | 117,9 | ...   | ...  | ...  | ...  | 117,9               |
| 24         | Metallerzeugung und<br>-bearbeitung   | 145,3 | 138,7 | 174,6 | 159,5 | 170,5 | 161,1 | 120,2 | 152,0 | ...   | ...  | ...  | ...  | 152,7               |
| 25         | H.v. Metallerzeugnissen   | 99,3  | 99,1  | 104,5 | 95,6  | 107,0 | 107,4 | 95,5  | 107,2 | ...   | ...  | ...  | ...  | 101,9               |
| 26         | H.v. Datenverarbeitungsgeräten,<br>elektronischen und optischen<br>Erzeugnissen | 123,6 | 124,5 | 149,9 | 141,7 | 145,4 | 174,5 | 142,7 | 135,4 | ...   | ...  | ...  | ...  | 142,2               |
| 27         | H.v. elektrischen Ausrüstungen  | 75,1  | 95,6  | 146,4 | 80,7  | 82,2  | 115,7 | 98,6  | 110,1 | ...   | ...  | ...  | ...  | 100,5               |
| 28         | Maschinenbau  | 76,2  | 209,4 | 78,8  | 92,7  | 95,5  | 152,3 | 78,6  | 49,4  | ...   | ...  | ...  | ...  | 104,1               |
| 29,30      | Fahrzeugbau   | 109,8 | 113,4 | 171,0 | 165,4 | 154,7 | 178,1 | 137,4 | 119,0 | ...   | ...  | ...  | ...  | 143,6               |

| WZ<br>2008 | Hauptgruppe<br>Abteilung  | Veränderung gegenüber dem Vorjahreszeitraum in % |       |       |       |       |       |       |       |       |      |      |      |                     |
|------------|---|--|-------|-------|-------|-------|-------|-------|-------|-------|------|------|------|---------------------|
|            |   | Jan.   | Feb.  | März  | April | Mai   | Juni  | Juli  | Aug.  | Sept. | Okt. | Nov. | Dez. | Jan.<br>bis<br>Aug. |
| C          | Verarbeitendes Gewerbe  | 8,9  | 31,9  | -1,7  | 6,9   | 5,0   | 12,5  | 1,0   | 2,6   | ...   | ...  | ...  | ...  | 7,9                 |
|            | Vorleistungsgüterproduzenten  | 10,0   | 21,6  | 50,3  | 7,4   | 23,3  | 18,1  | 28,5  | 32,9  | ...   | ...  | ...  | ...  | 24,0                |
|            | Investitionsgüterproduzenten  | 21,1   | 82,5  | -17,0 | 10,7  | -4,7  | 49,8  | -19,0 | -15,9 | ...   | ...  | ...  | ...  | 11,4                |
|            | Gebrauchsgüterproduzenten   | 9,5  | -3,5  | -13,3 | -1,1  | -3,2  | 2,8   | 2,6   | 10,1  | ...   | ...  | ...  | ...  | -0,9                |
|            | Verbrauchsgüterproduzenten  | -1,0   | 8,8   | -5,6  | 8,1   | 8,7   | -14,5 | 5,6   | -1,9  | ...   | ...  | ...  | ...  | 0,5                 |
| 13,14      | H.v. Textilien und Bekleidung   | 10,5   | 3,9   | 18,0  | 5,0   | 7,9   | 16,3  | 10,7  | 24,9  | ...   | ...  | ...  | ...  | 12,5                |
| 17         | H.v. Papier, Pappe und<br>Waren daraus  | -15,3  | 9,8   | -5,5  | 41,2  | 72,7  | 4,9   | 87,6  | 19,9  | ...   | ...  | ...  | ...  | 20,0                |
| 20         | H.v. chemischen Erzeugnissen  | 33,2   | 6,5   | 7,9   | -8,6  | 15,4  | -16,2 | -12,2 | 11,9  | ...   | ...  | ...  | ...  | 2,8                 |
| 21         | H.v. pharmazeutischen<br>Erzeugnissen   | -1,4   | 8,7   | -6,1  | 8,1   | 9,7   | -14,7 | 5,6   | -2,6  | ...   | ...  | ...  | ...  | 0,4                 |
| 24         | Metallerzeugung und<br>-bearbeitung   | 4,3  | -24,0 | 40,9  | 2,6   | 20,0  | -1,3  | -15,6 | 23,0  | ...   | ...  | ...  | ...  | 4,2                 |
| 25         | H.v. Metallerzeugnissen   | 9,9  | 13,6  | 5,0   | 0,7   | 14,2  | -9,6  | -19,2 | 9,9   | ...   | ...  | ...  | ...  | 1,9                 |
| 26         | H.v. Datenverarbeitungsgeräten,<br>elektronischen und optischen<br>Erzeugnissen | -1,6   | 11,4  | 1,7   | 2,5   | 12,2  | -3,2  | 4,1   | 8,5   | ...   | ...  | ...  | ...  | 3,9                 |
| 27         | H.v. elektrischen Ausrüstungen  | -4,5   | 26,9  | 79,4  | 13,8  | -1,1  | 42,3  | 49,9  | 28,6  | ...   | ...  | ...  | ...  | 29,3                |
| 28         | Maschinenbau  | 69,1   | 180,2 | -23,8 | 60,4  | 89,4  | 125,0 | -24,0 | -33,5 | ...   | ...  | ...  | ...  | 44,4                |
| 29,30      | Fahrzeugbau   | 15,9   | -11,0 | -16,6 | -16,5 | -36,5 | 13,4  | 1,7   | 24,0  | ...   | ...  | ...  | ...  | -8,6                |

**3.5 Auftragseingangindex für das Verarbeitende Gewerbe in Berlin seit 2006 nach Monaten – Wertindex –**  
Basis 2005 = 100

| Jahr              | Index |       |       |       |       |       |       |       |       |       |       |       |       |
|-------------------|-------|-------|-------|-------|-------|-------|-------|-------|-------|-------|-------|-------|-------|
|                   | Jan.  | Feb.  | März  | April | Mai   | Juni  | Juli  | Aug.  | Sept. | Okt.  | Nov.  | Dez.  | Jahr  |
| Insgesamt         |       |       |       |       |       |       |       |       |       |       |       |       |       |
| 2006              | 104,5 | 91,7  | 114,5 | 94,8  | 106,2 | 113,1 | 106,4 | 104,2 | 112,4 | 116,8 | 122,4 | 113,9 | 108,4 |
| 2007              | 118,0 | 108,7 | 136,8 | 107,2 | 123,9 | 127,5 | 119,3 | 121,9 | 122,6 | 140,4 | 145,6 | 110,6 | 123,5 |
| 2008              | 106,4 | 115,0 | 124,7 | 121,9 | 115,1 | 126,4 | 120,0 | 104,8 | 129,9 | 121,5 | 105,7 | 97,7  | 115,8 |
| 2009              | 98,7  | 96,7  | 121,8 | 103,3 | 95,4  | 105,1 | 97,4  | 87,2  | 103,6 | 102,4 | 107,2 | 121,9 | 103,4 |
| 2010              | 90,9  | 99,1  | 128,2 | 108,7 | 110,7 | 133,3 | 121,0 | 105,6 | 119,4 | 111,7 | 121,1 | 111,3 | 113,4 |
| 2011 <sup>1</sup> | 108,6 | 152,9 | 151,0 | 116,3 | 125,5 | 129,0 | 125,4 | 113,5 | ...   | ...   | ...   | ...   | ...   |
| Inland            |       |       |       |       |       |       |       |       |       |       |       |       |       |
| 2006              | 103,9 | 96,2  | 122,4 | 96,4  | 104,0 | 111,7 | 109,3 | 106,0 | 113,6 | 126,2 | 115,4 | 110,7 | 109,7 |
| 2007              | 106,3 | 111,9 | 120,6 | 107,0 | 109,6 | 112,9 | 120,4 | 113,0 | 105,3 | 126,3 | 156,1 | 106,5 | 116,3 |
| 2008              | 108,9 | 122,4 | 132,9 | 130,8 | 109,2 | 129,0 | 128,3 | 116,7 | 144,1 | 99,5  | 88,5  | 98,0  | 117,4 |
| 2009              | 90,4  | 85,3  | 90,6  | 84,9  | 80,2  | 88,9  | 92,1  | 84,3  | 92,7  | 91,8  | 95,1  | 138,7 | 92,9  |
| 2010              | 84,9  | 86,7  | 107,3 | 94,4  | 90,0  | 134,2 | 119,8 | 94,8  | 116,4 | 95,0  | 109,3 | 87,8  | 101,7 |
| 2011 <sup>1</sup> | 112,7 | 164,5 | 162,4 | 100,7 | 119,3 | 103,9 | 130,8 | 113,1 | ...   | ...   | ...   | ...   | ...   |
| Ausland           |       |       |       |       |       |       |       |       |       |       |       |       |       |
| 2006              | 105,0 | 88,3  | 108,7 | 93,6  | 107,7 | 114,1 | 104,3 | 102,9 | 111,6 | 109,7 | 127,5 | 116,2 | 107,5 |
| 2007              | 126,8 | 106,3 | 148,9 | 107,3 | 134,6 | 138,5 | 118,5 | 128,5 | 135,6 | 150,9 | 137,8 | 113,6 | 128,9 |
| 2008              | 104,6 | 109,4 | 118,6 | 115,2 | 119,6 | 124,5 | 113,8 | 95,9  | 119,3 | 137,9 | 118,6 | 97,4  | 114,6 |
| 2009              | 104,9 | 105,3 | 145,1 | 117,1 | 106,7 | 117,2 | 101,4 | 89,4  | 111,8 | 110,3 | 116,2 | 109,4 | 111,2 |
| 2010              | 95,5  | 108,4 | 143,9 | 119,5 | 126,2 | 132,5 | 121,9 | 113,7 | 121,6 | 124,1 | 130,0 | 128,9 | 122,2 |
| 2011 <sup>1</sup> | 105,5 | 144,3 | 142,5 | 128,0 | 130,1 | 147,7 | 121,3 | 113,9 | ...   | ...   | ...   | ...   | ...   |

| Jahr              | Index |       |       |       |       |       |       |       |       |       |       |       |       |
|-------------------|-------|-------|-------|-------|-------|-------|-------|-------|-------|-------|-------|-------|-------|
|                   | Jan.  | Feb.  | März  | April | Mai   | Juni  | Juli  | Aug.  | Sept. | Okt.  | Nov.  | Dez.  | Jahr  |
| Insgesamt         |       |       |       |       |       |       |       |       |       |       |       |       |       |
| 2006              | 16,2  | -10,6 | 18,8  | -8,3  | 16,9  | -7,8  | 6,3   | 9,3   | 0,6   | 34,9  | 16,7  | 19,3  | 8,4   |
| 2007              | 12,9  | 18,5  | 19,5  | 13,1  | 16,7  | 12,8  | 12,1  | 16,9  | 9,1   | 20,2  | 19,0  | -2,9  | 14,0  |
| 2008              | -9,8  | 5,8   | -8,8  | 13,7  | -7,1  | -0,9  | 0,6   | -14,0 | 5,9   | -13,5 | -27,4 | -11,7 | -6,3  |
| 2009              | -7,3  | -15,9 | -2,4  | -15,2 | -17,2 | -16,9 | -18,8 | -16,8 | -20,2 | -15,7 | 1,4   | 24,8  | -10,7 |
| 2010              | -7,8  | 2,5   | 5,3   | 5,3   | 16,1  | 26,8  | 24,2  | 21,1  | 15,2  | 9,1   | 13,0  | -8,7  | 9,7   |
| 2011 <sup>1</sup> | 19,4  | 54,3  | 17,8  | 6,9   | 13,3  | -3,2  | 3,6   | 7,5   | ...   | ...   | ...   | ...   | ...   |
| Inland            |       |       |       |       |       |       |       |       |       |       |       |       |       |
| 2006              | 24,2  | -14,4 | 27,0  | -5,9  | 17,7  | -9,7  | 14,9  | 8,1   | 7,7   | 46,0  | 9,4   | 8,3   | 9,7   |
| 2007              | 2,3   | 16,3  | -1,4  | 10,9  | 5,4   | 1,0   | 10,2  | 6,6   | -7,3  | 0,1   | 35,2  | -3,8  | 6,1   |
| 2008              | 2,4   | 9,4   | 10,1  | 22,2  | -0,4  | 14,3  | 6,5   | 3,3   | 36,8  | -21,2 | -43,3 | -8,0  | 0,9   |
| 2009              | -17,0 | -30,4 | -31,8 | -35,1 | -26,6 | -31,1 | -28,2 | -27,8 | -35,7 | -7,7  | 7,5   | 41,5  | -20,8 |
| 2010              | -6,1  | 1,7   | 18,3  | 11,2  | 12,2  | 51,0  | 30,1  | 12,5  | 25,6  | 3,6   | 14,9  | -36,7 | 9,5   |
| 2011 <sup>1</sup> | 32,8  | 89,7  | 51,4  | 6,7   | 32,6  | -22,6 | 9,2   | 19,3  | ...   | ...   | ...   | ...   | ...   |
| Ausland           |       |       |       |       |       |       |       |       |       |       |       |       |       |
| 2006              | 10,9  | -7,3  | 12,8  | -10,1 | 16,3  | -6,3  | 0,4   | 10,2  | -4,2  | 26,7  | 22,2  | 28,6  | 7,5   |
| 2007              | 20,8  | 20,3  | 37,0  | 14,7  | 24,9  | 21,4  | 13,6  | 24,9  | 21,5  | 37,5  | 8,1   | -2,3  | 20,0  |
| 2008              | -17,5 | 2,9   | -20,3 | 7,3   | -11,1 | -10,1 | -4,0  | -25,4 | -12,0 | -8,6  | -13,9 | -14,3 | -11,1 |
| 2009              | 0,3   | -3,8  | 22,3  | 1,6   | -10,7 | -5,9  | -10,9 | -6,7  | -6,3  | -20,0 | -2,1  | 12,3  | -2,9  |
| 2010              | -9,0  | 3,0   | -0,8  | 2,1   | 18,2  | 13,1  | 20,3  | 27,1  | 8,8   | 12,5  | 11,8  | 17,9  | 9,9   |
| 2011 <sup>1</sup> | 10,5  | 33,1  | -1,0  | 7,1   | 3,1   | 11,4  | -0,5  | 0,2   | ...   | ...   | ...   | ...   | ...   |

<sup>1</sup> vorläufige Daten

## Anhang

### Klassifikation der Wirtschaftszweige (WZ 2008) nach Wirtschaftsabteilungen

Bereich: Verarbeitendes Gewerbe sowie Bergbau und Gewinnung von Steinen und Erden

Auftragseingänge (AE) werden nur für ausgewählte Wirtschaftszweige erhoben

| Nr. der Klassifikation | AE | Bezeichnung   |
|------------------------|----|---|
| <b>B</b>               |    | <b>Bergbau und Gewinnung von Steinen und Erden</b>  |
| 05                     |    | Kohlenbergbau   |
| 06                     |    | Gewinnung von Erdöl und Erdgas  |
| 07                     |    | Erzbergbau  |
| 08                     |    | Gewinnung von Steinen und Erden, sonstiger Bergbau  |
| 09                     |    | Erbringung von Dienstleistungen für den Bergbau und für die Gewinnung von Steinen und Erden     |
| 10                     |    | Herstellung von Nahrungs- und Futtermitteln   |
| <b>C</b>               |    | <b>Verarbeitendes Gewerbe</b>   |
| 11                     |    | Getränkeherstellung   |
| 12                     |    | Tabakverarbeitung   |
| 13                     | AE | Herstellung von Textilien   |
| 14                     | AE | Herstellung von Bekleidung  |
| 15                     |    | Herstellung von Leder, Lederwaren und Schuhen   |
| 16                     |    | Herstellung von Holz-, Flecht-, Korb- und Korkwaren (ohne Möbel)                                |
| 17                     | AE | Herstellung von Papier, Pappe und Waren daraus  |
| 18                     |    | Herstellung von Druckerzeugnissen; Vervielfältigung von bespielten Ton-, Bild- und Datenträgern |
| 19                     |    | Kokerei und Mineralölverarbeitung   |
| 20                     | AE | Herstellung von chemischen Erzeugnissen   |
| 21                     | AE | Herstellung von pharmazeutischen Erzeugnissen   |
| 22                     |    | Herstellung von Gummi- und Kunststoffwaren  |
| 23                     |    | Herstellung von Glas und Glaswaren, Keramik, Verarbeitung von Steinen und Erden                 |
| 24                     | AE | Metallerzeugung und -bearbeitung  |
| 25                     | AE | Herstellung von Metallerzeugnissen  |
| 26                     | AE | Herstellung von Datenverarbeitungsgeräten, elektronischen und optischen Erzeugnissen            |
| 27                     | AE | Herstellung von elektrischen Ausrüstungen   |
| 28                     | AE | Maschinenbau  |
| 29                     | AE | Herstellung von Kraftwagen und Kraftwagenteilen   |
| 30                     | AE | Sonstiger Fahrzeugbau   |
| 31                     |    | Herstellung von Möbeln  |
| 32                     |    | Herstellung von sonstigen Waren   |
| 33                     |    | Reparatur und Installation von Maschinen und Ausrüstungen                                       |
|                        |    | <b>Hauptgruppen</b>   |
|                        |    | Vorleistungsgüterproduzenten  |
|                        |    | Investitionsgüterproduzenten  |
|                        |    | Gebrauchsgüterproduzenten   |
|                        |    | Verbrauchsgüterproduzenten  |
|                        |    | Energie   |

## Das Amt für Statistik Berlin-Brandenburg

Das Amt für Statistik Berlin-Brandenburg ist für beide Länder die zentrale Dienstleistungseinrichtung auf dem Gebiet der amtlichen Statistik. Das Amt erbringt Serviceleistungen im Bereich Information und Analyse für die breite Öffentlichkeit, für alle gesellschaftlichen Gruppen sowie für Kunden aus Verwaltung und Politik, Wirtschaft und Wissenschaft. Kerngeschäft des Amtes ist die Durchführung der gesetzlich angeordneten amtlichen Statistiken für Berlin und Brandenburg. Das Amt erhebt die Daten, bereitet sie auf, interpretiert und analysiert sie und veröffentlicht die Ergebnisse. Die Grundversorgung aller Nutzer mit statistischen Informationen erfolgt unentgeltlich, im Wesentlichen über das Internet und den Informationsservice. Daneben werden nachfrage- und zielgruppenorientierte Standardauswertungen zu Festpreisen angeboten. Kundenspezifische Aufbereitung / Beratung zu kostendeckenden Preisen ergänzt das Spektrum der Informationsbereitstellung.

### Amtliche Statistik im Verbund

Die Statistiken werden bundesweit nach einheitlichen Konzepten, Methoden und Verfahren arbeitsteilig erstellt. Die statistischen Ämter der Länder sind dabei grundsätzlich für die Durchführung der Erhebungen, für die Aufbereitung und Veröffentlichung der Länderergebnisse zuständig. Durch diese Kooperation in einem „Statistikverbund“ entstehen für alle Länder vergleichbare und zu einem Bundesergebnis zusammenführbare Erhebungsergebnisse.

## Produkte und Dienstleistungen

### Informationsservice

info@statistik-bbb.de  
mit statistischen Informationen für jedermann und Beratung sowie maßgeschneiderte Aufbereitungen von Daten über Berlin und Brandenburg.  
Auskunft, Beratung, Pressedienst sowie Fachbibliotheken in Potsdam und Berlin.

#### Standort Potsdam

Behlertstr. 3a, 14467 Potsdam  
Tel. 0331 8173-1777  
Fax 030 9028-4019  
Mo–Do 9–15 Uhr, Fr 9–14 Uhr

#### Standort Berlin

Alt-Friedrichsfelde 60, 10315 Berlin  
Bibliothek  
Tel. 030 9021-3540  
Mo–Do 9–15 Uhr, Fr 9–14 Uhr

### Internet-Angebot

www.statistik-berlin-brandenburg.de  
mit aktuellen Daten, Pressemitteilungen, Statistischen Berichten zum kostenlosen Herunterladen, regionalstatistischen Informationen, Wahlstatistiken und -analysen sowie einem Überblick über das gesamte Leistungsspektrum des Amtes.

### Statistische Jahrbücher

mit einer Vielzahl von Tabellen aus nahezu allen Arbeitsgebieten der amtlichen Statistik.

### Statistische Berichte

mit Ergebnissen der einzelnen Statistiken in Tabellen in tiefer sachlicher Gliederung und Grafiken zur Veranschaulichung von Entwicklungen und Strukturen.  
Mit dieser Reihe werden die bisherigen Veröffentlichungen Statistischer Berichte aus dem Landesbetrieb für Datenverarbeitung und Statistik Land Brandenburg sowie dem Statistischen Landesamt Berlin fortgesetzt.

## Datenangebot aus dem Sachgebiet

### Informationen zu dieser Veröffentlichung

Referat 31 Verarbeitendes Gewerbe  
Tel. 030 9021-3816/3346/3343  
Fax 030 9028-4012  
Verarb.Gewerbe@statistik-bbb.de

### Veröffentlichungen zum Thema

Statistische Berichte:

- Verarbeitendes Gewerbe  
E I 1 – m, j bis 2010
- Verarbeitendes Gewerbe/  
Auftragseingangsindex  
E I 2 – m, j ab 2011
- Auftragseingangsindex  
E I 3 – m, j bis 2010
- Produktion  
E I 4 – q
- Produktion  
E I 5 – vj, j  
E I 2 – m bis 2006
- Investitionen  
E I 6 – j

### Statistisches Bundesamt

Auftragseingang und Umsatz im Verarbeitenden Gewerbe – Indizes, Fachserie 4, Reihe 2.2, monatlich, jährlich.

Neuberechnung der Auftragseingangs- und Umsatzindizes für das Verarbeitende Gewerbe auf Basis 1995 für die Jahre 1991 bis 1996, Sonderheft, Fachserie 4, Reihe S. 16.

Neuberechnung der Auftragseingangs- und Umsatzindizes für das Verarbeitende Gewerbe auf Basis 2000 für die Jahre 1991 bis 2001, Sonderheft, Fachserie 4, Reihe S. 18.  
Dr. Bald-Herbel, C./ Dr. Herbel, N.:

Die Umstellung der Indizes im Produzierenden Gewerbe auf Basis 1995; Wirtschaft und Statistik, 1998, Heft 5, S. 386 ff.

Dr. Bald-Herbel, C.: Umstellung der Auftragseingangs- und Umsatzindizes im Verarbeitenden Gewerbe auf Basis 2000; Wirtschaft und Statistik, 2003, Heft 3, S. 206 ff.

Dr. Bald-Herbel, C.: Umstellung der Konjunkturindizes im Produzierenden Gewerbe auf Basis 2005; Wirtschaft und Statistik, 2009, Heft 3, S. 223 ff.