

Statistischer Bericht

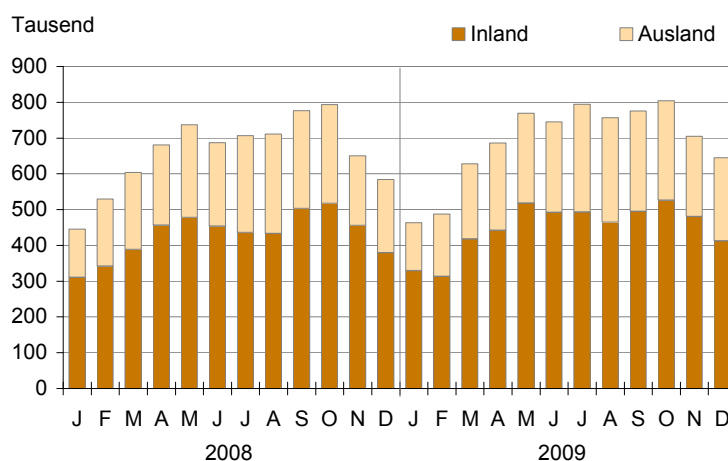
G IV 1 - m 12/09

Gäste, Übernachtungen und Beherbergungskapazität im Land Berlin

Dezember 2009

Gäste
Übernachtungen
Herkunftsländer
Bettenangebot

Gäste in den Beherbergungsstätten Berlins seit Januar 2008 nach Herkunft



Statistischer Bericht

G IV 1 - m 12/09

Herausgegeben im **März 2010**

Preis

pdf-Version: kostenlos

Druck-Version: 6,- EUR

Excel-Version: kostenlos

Impressum

Amt für Statistik Berlin-Brandenburg

Dortustraße 46

14467 Potsdam

info@statistik-bbb.de

www.statistik-berlin-brandenburg.de

Potsdam

Tel. 0331 39-444

Fax 0331 39-418

Berlin

Tel. 030 9021-3434

© **Amt für Statistik Berlin-Brandenburg**

Für nichtgewerbliche Zwecke sind Vervielfältigung und unentgeltliche Verbreitung, auch auszugsweise, mit Quellenangabe gestattet. Die Verbreitung, auch auszugsweise, über elektronische Systeme/Datenträger bedarf der vorherigen Zustimmung. Alle übrigen Rechte bleiben vorbehalten.

Zeichenerklärung

- 0 weniger als die Hälfte von 1 in der letzten besetzten Stelle, jedoch mehr als nichts
- nichts vorhanden
- ... Angabe fällt später an
- () Aussagewert ist eingeschränkt
- / Zahlenwert nicht sicher genug
- Zahlenwert unbekannt oder geheim zu halten
- x Tabellenfach gesperrt
- p vorläufige Zahl
- r berichtigte Zahl
- s geschätzte Zahl

Inhaltsverzeichnis

	Seite
Vorbemerkungen	4
Grafiken	
1 Übernachtungen in den Beherbergungsbetrieben Berlins seit Januar 2007 nach Herkunft	5
2 Bettenangebot und Bettenauslastung in den Beherbergungsstätten Berlins seit Januar 2007.....	5
3 Übernachtungen auf den Campingplätzen Berlins seit Januar 2007 nach Herkunft	13
Tabellen	
1 Gäste, Übernachtungen und Aufenthaltsdauer in den Beherbergungsbetrieben Berlins im Dezember 2009 nach Betriebsarten und Herkunft	6
2 Gäste, Übernachtungen und Aufenthaltsdauer in den Beherbergungsbetrieben Berlins im Dezember 2009 nach Herkunftsländern	7
3 Beherbergungsbetriebe, Bettenangebot und Bettenauslastung in Berlin im Dezember 2009 nach Betriebsarten und Bettengrößenklassen	9
4 Gäste, Übernachtungen und Aufenthaltsdauer in den Beherbergungsbetrieben Berlins im Dezember 2009 nach Bezirken	10
5 Gäste mit Wohnsitz im Inland sowie deren Übernachtungen und Aufenthaltsdauer in den Beherbergungsbetrieben Berlins im Dezember 2009 nach Bezirken	10
6 Gäste mit Wohnsitz im Ausland sowie deren Übernachtungen und Aufenthaltsdauer in den Beherbergungsbetrieben Berlins im Dezember 2009 nach Bezirken	11
7 Beherbergungsbetriebe, Bettenangebot und Bettenauslastung in Berlin im Dezember 2009 nach Bezirken	11
8 Gäste und Übernachtungen in den Beherbergungsbetrieben Berlins 2009 nach Betriebsarten und Monaten	12
9 Betriebe, Stellplätze, Auslastung der Schlafgelegenheiten, Gäste, Übernachtungen und Aufenthaltsdauer auf den Campingplätzen Berlins 2009 nach Monaten	13

Vorbemerkungen

Allgemeine Angaben zur Statistik

Die Monatserhebungen im Tourismus liefern verlässliche Aussagen über den Stand und vor allem die kurzfristige Entwicklung des Inlandstourismus in der Bundesrepublik Deutschland.

Die regional nach Kreisen, Gemeinden und gegebenenfalls Gemeindeteilen sowie (landesspezifisch) auch nach Reisegebieten gegliederten Ergebnisse der Tourismusstatistik sind eine unentbehrliche Informationsquelle für das Beherbergungsgewerbe selbst, seine lokalen und regionalen Verbände sowie für die Bundesländer und Gemeinden. Darüber hinaus werden Daten dieser Statistik dafür benötigt, Verpflichtungen gegenüber den Vereinten Nationen, der OECD und der EU nachzukommen.

Die Erhebungen werden zu Beginn eines Monats durchgeführt und beziehen sich auf den Berichtszeitraum des jeweiligen Vormonats.

Rechtsgrundlage

Rechtsgrundlagen für die Erhebung sind das Beherbergungsgesetz (BeherbStatG) vom 22. Mai 2002 (BGBl. I S. 1642) in Verbindung mit dem Bundesstatistikgesetz (BStatG) vom 22. Januar 1987 (BGBl. I S. 462, 565) in den jeweils geltenden Fassungen sowie die Richtlinie 95/57/EG des Rates der Europäischen Union vom 23. November 1995 über die Erhebung statistischer Daten im Bereich des Tourismus (ABl. EG Nr. L 291 S. 32), zuletzt geändert durch Nr. 5.2 des Anhangs der Verordnung (EG) Nr. 1137/2008 des Europäischen Parlaments und des Rates vom 12. Oktober 2008 (ABl. EU Nr. L 311 S. 1).

Berichtskreis

Zum Berichtskreis gehören alle Beherbergungsstätten mit neun und mehr Gästebetten sowie alle Campingplätze für Urlaubscamping mit drei und mehr Stellplätzen, und zwar unabhängig davon, ob die Beherbergung Hauptzweck (z. B. bei Hotels, Pensionen) oder nur Nebenzweck des Betriebes (z. B. bei Schulungsheimen oder bei Vorsorge- und Rehabilitationskliniken) ist.

Methodische Hinweise

Für die Erhebung besteht Auskunftspflicht.

Die veröffentlichten Ergebnisse beziehen sich grundsätzlich auf Beherbergungsbetriebe, d. h. sowohl auf Beherbergungsstätten mit mindestens 9 Betten als auch auf Campingplätze für Urlaubscamping. Ausnahmen sind in den Tabellen durch Fußnoten gekennzeichnet.

Erhebungsmerkmale und Klassifikationen

Systematiken

In den Erhebungen werden alle Beherbergungsbetriebe befragt, die gemäß Klassifikation der Wirtschaftszweige, Ausgabe 2008, den Wirtschaftsbereichen 55.1 bis 55.3 sowie 85.59 und 86.10.3 zuzuordnen sind.

• Gäste(-ankünfte)

Innerhalb des Berichtszeitraums in den Beherbergungsbetrieben angekommene Personen.

• Übernachtungen

Zahl der Übernachtungen von Gästen, die im Berichtszeitraum ankamen oder aus dem vorherigen Berichtszeitraum noch anwesend waren.

• Aufenthaltsdauer

Rechnerischer Durchschnittswert, ermittelt durch Division der Übernachtungen durch die Ankünfte.

• Bettenangebot, Übernachtungskapazität

Anzahl der am letzten Tag des Berichtszeitraums vorhandenen Betten / Schlafgelegenheiten (ohne Zustellbetten). Ein Camping-Stellplatz entspricht dabei vier Schlafgelegenheiten.

• Bettenauslastung

Rechnerischer Wert, der die prozentuale Inanspruchnahme der im Berichtszeitraum vorhandenen Übernachtungsmöglichkeiten ausdrückt. Die Übernachtungsmöglichkeiten werden durch Multiplikation der Anzahl der Schlafgelegenheiten mit den Kalendertagen ermittelt (Bettentage).

• Zimmerangebot

Einmal jährlich (Stand: 31. Juli) nur in Hotels, Hotels garnis, Gasthöfen und Pensionen abgefragter Wert.

• Herkunftsländer

Grundsätzlich ist der ständige Wohnsitz der Gäste, nicht ihre Staatsangehörigkeit, maßgebend

• Hotels

Beherbergungsbetriebe, die jedermann zugänglich sind und in denen ein öffentliches Restaurant sowie in der Regel weitere Einrichtungen und Räume für unterschiedliche Zwecke (Konferenzen, Sport, Freizeit) vorhanden sind.

• Hotels garnis

Es wird höchstens Frühstück abgegeben.

• Gasthöfe

Außer dem Gastraum stehen in der Regel keine weiteren Aufenthaltsräume zur Verfügung. Bei Gasthöfen übersteigt der Umsatz aus Bewirtung deutlich den Umsatz aus Beherbergung.

• Pensionen

Speisen und Getränke werden nur an Hausgäste abgegeben.

• Weitere Beherbergungsbetriebe

Weitere – auch nichtgewerbliche – Einrichtungen, die Gäste unter den verschiedensten Zielrichtungen beherbergen (Erholungs- und Ferienheime, Ferienzentren, Ferienhäuser und –wohnungen, Jugendherbergen und Hütten, Campingplätze für Urlaubscamping, Schulungsheime, Vorsorge- und Rehabilitationskliniken).

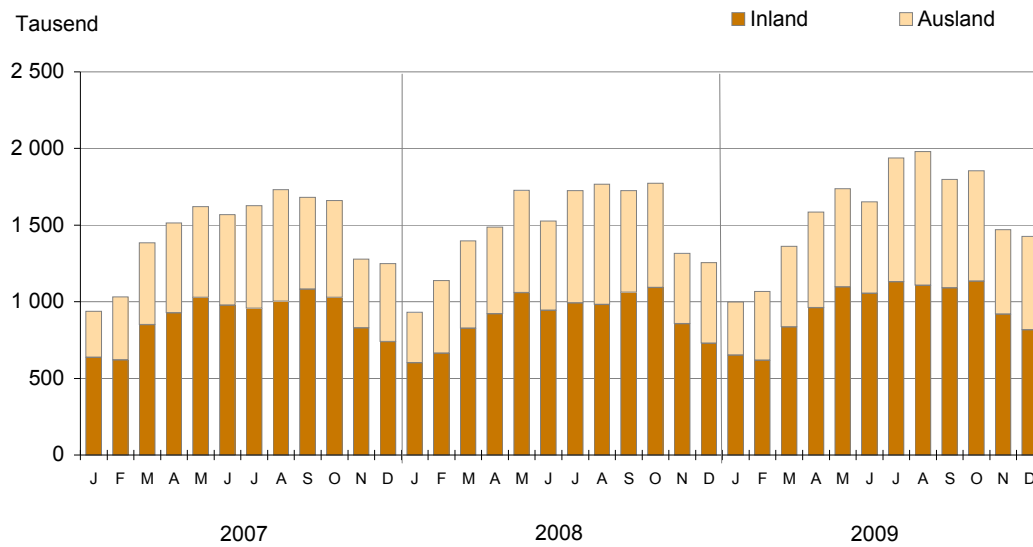
• Campingplätze

Abgegrenzte Gelände, die jedermann zum vorübergehenden Aufstellen von mitgebrachten Wohnwagen, Wohnmobilen oder Zelten zugänglich sind.

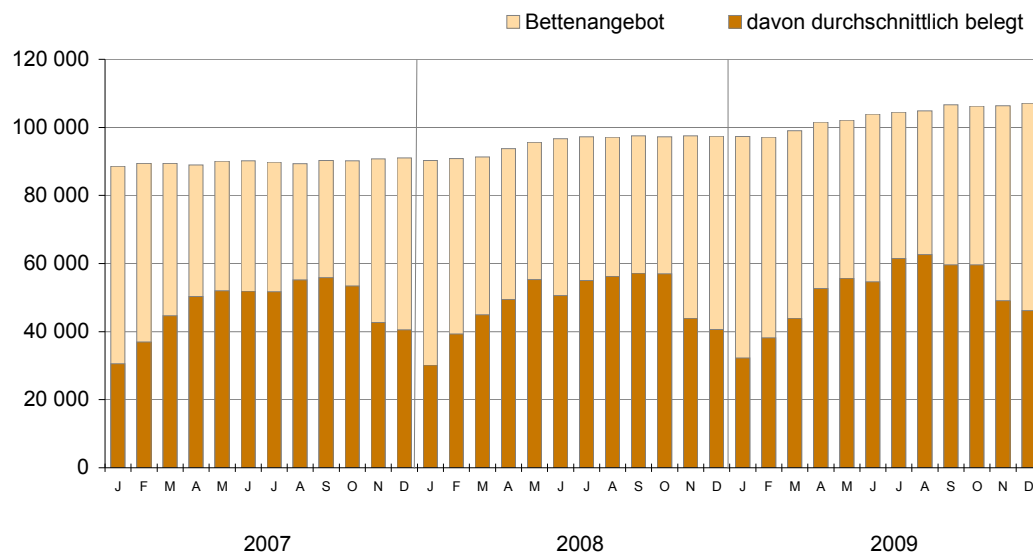
• Vorsorge- und Rehabilitationskliniken

Beherbergungsbetriebe unter ärztlicher Leitung ausschließlich oder überwiegend für Kurgäste.

Übernachtungen in den Beherbergungsbetrieben Berlins seit Januar 2007 nach Herkunft



Bettenangebot und Bettenauslastung in den Beherbergungsstätten Berlins seit Januar 2007



1 Gäste, Übernachtungen und Aufenthaltsdauer in den Beherbergungsbetrieben Berlins im Dezember 2009 nach Betriebsarten und Herkunft

Betriebsart — Wohnsitz der Gäste	Dezember 2009					Januar bis Dezember 2009				
	Gäste	Veränderung zum Vor- jahr in %	Über- nach- tungen	Veränderung zum Vor- jahr in %	Durch- schnittl. Aufent- halts- dauer in Tagen	Gäste	Veränderung zum Vor- jahr in %	Über- nach- tungen	Veränderung zum Vor- jahr in %	Durch- schnittl. Aufent- halts- dauer in Tagen
Hotels, Hotels garnis, Gasthöfe, Pensionen	574 840	9,6	1 230 685	12,8	2,1	7 135 505	3,4	15 559 079	4,8	2,2
Inland	375 930	8,1	717 995	11,0	1,9	4 726 167	3,8	9 488 224	5,1	2,0
Ausland	198 910	12,6	512 690	15,5	2,6	2 409 338	2,5	6 070 855	4,4	2,5
davon										
Hotels	394 140	9,8	820 538	13,2	2,1	4 775 338	3,4	10 012 343	5,5	2,1
Inland	257 577	8,6	477 059	12,5	1,9	3 111 477	4,1	5 966 532	6,2	1,9
Ausland	136 563	12,2	343 479	14,3	2,5	1 663 861	1,9	4 045 811	4,4	2,4
Hotels garnis	170 447	8,6	386 535	12,2	2,3	2 225 150	3,0	5 209 753	3,4	2,3
Inland	111 221	6,7	225 083	8,3	2,0	1 518 174	2,7	3 286 786	2,7	2,2
Ausland	59 226	12,6	161 452	18,1	2,7	706 976	3,6	1 922 967	4,7	2,7
Gasthöfe	717	– 2,6	1 524	6,6	2,1	8 793	5,6	19 375	13,3	2,2
Inland	680	– 0,1	1 401	7,8	2,1	8 155	2,9	17 814	9,9	2,2
Ausland	37	– 32,7	123	– 5,4	3,3	638	59,9	1 561	74,0	2,4
Pensionen	9 536	20,1	22 088	10,4	2,3	126 224	12,5	317 608	7,9	2,5
Inland	6 452	14,7	14 452	5,7	2,2	88 361	14,3	217 092	14,7	2,5
Ausland	3 084	33,3	7 636	20,4	2,5	37 863	8,3	100 516	– 4,3	2,7
Weitere Beherber- gungsbetriebe	70 488	18,4	196 742	18,9	2,8	1 127 666	12,4	3 312 895	13,2	2,9
Inland	36 230	16,1	98 299	21,0	2,7	656 345	9,5	1 926 209	13,4	2,9
Ausland	34 258	21,0	98 443	16,8	2,9	471 321	16,7	1 386 686	12,9	2,9
davon										
Jugendherbergen u.ä. Betriebe	53 090	16,5	141 374	13,4	2,7	860 511	14,1	2 487 801	14,2	2,9
Inland	26 188	22,7	63 302	17,7	2,4	485 487	13,8	1 395 189	14,4	2,9
Ausland	26 902	11,1	78 072	10,1	2,9	375 024	14,6	1 092 612	13,9	2,9
Erholungs-, Ferien-, Schulungsheime, Vorsorge- u. Reha- bilitationskliniken	6 217	– 16,0	23 303	29,9	3,7	114 467	– 6,4	337 992	3,4	3,0
Inland	4 928	– 22,0	20 095	46,0	4,1	93 412	– 10,6	269 826	4,5	2,9
Ausland	1 289	18,9	3 208	– 23,2	2,5	21 055	18,7	68 166	– 0,5	3,2
Ferienzentren, -häuser, -woh- nungen	10 886	73,2	30 799	39,6	2,8	113 763	17,3	364 371	10,4	3,2
Inland	4 956	46,0	14 092	7,5	2,8	57 357	8,9	194 440	12,7	3,4
Ausland	5 930	105,0	16 707	86,6	2,8	56 406	27,2	169 931	7,9	3,0
Campingplätze	295	18,0	1 266	56,7	4,3	38 925	30,6	122 731	33,7	3,2
Inland	158	16,2	810	48,6	5,1	20 089	29,6	66 754	36,8	3,3
Ausland	137	20,2	456	73,4	3,3	18 836	31,7	55 977	30,2	3,0
Insgesamt	645 328	10,5	1 427 427	13,6	2,2	8 263 171	4,5	18 871 974	6,2	2,3
Inland	412 160	8,8	816 294	12,1	2,0	5 382 512	4,5	11 414 433	6,4	2,1
Ausland	233 168	13,7	611 133	15,7	2,6	2 880 659	4,6	7 457 541	5,9	2,6

2 Gäste, Übernachtungen und Aufenthaltsdauer in den Beherbergungsbetrieben Berlins im Dezember 2009 nach Herkunftsländern

Herkunftsland	Dezember 2009						Januar bis Dezember 2009					
	Gäste	Veränderung zum Vorjahr in %	Übernachtungen	Veränderung zum Vorjahr in %	Anteil ¹ in %	Durchschnittliche Aufenthaltsdauer in Tagen	Gäste	Veränderung zum Vorjahr in %	Übernachtungen	Veränderung zum Vorjahr in %	Anteil ¹ in %	Durchschnittliche Aufenthaltsdauer in Tagen
Deutschland	412 160	8,8	816 294	12,1	57,2	2,0	5 382 512	4,5	11 414 433	6,4	60,5	2,1
Ausland	233 168	13,7	611 133	15,7	42,8	2,6	2 880 659	4,6	7 457 541	5,9	39,5	2,6
Europa	190 893	18,6	502 979	18,7	82,3	2,6	2 206 687	6,4	5 717 618	7,0	76,7	2,6
Belgien	4 807	27,5	11 740	9,3	1,9	2,4	65 948	16,4	164 385	14,1	2,2	2,5
Bulgarien	392	37,5	938	20,1	0,2	2,4	4 824	12,6	12 808	17,8	0,2	2,7
Dänemark	16 607	21,9	42 475	19,8	7,0	2,6	184 410	12,1	486 272	10,6	6,5	2,6
Estland	269	21,2	633	20,1	0,1	2,4	3 249	- 37,0	7 916	- 32,9	0,1	2,4
Finnland	3 268	24,1	8 606	22,8	1,4	2,6	37 693	15,1	97 322	14,8	1,3	2,6
Frankreich	13 505	34,5	35 344	41,4	5,8	2,6	157 633	17,4	403 134	21,1	5,4	2,6
Griechenland	6 211	17,2	21 287	11,9	3,5	3,4	53 505	30,4	161 972	29,4	2,2	3,0
Großbritannien und Nordirland	25 009	15,0	64 022	13,9	10,5	2,6	288 497	- 6,8	701 731	- 5,7	9,4	2,4
Irland, Republik	2 660	- 5,4	7 193	- 9,8	1,2	2,7	32 917	- 8,8	85 353	- 13,0	1,1	2,6
Island	321	- 20,1	1 099	17,2	0,2	3,4	4 394	- 41,9	12 699	- 34,1	0,2	2,9
Italien	25 758	38,0	73 030	36,5	11,9	2,8	252 211	19,2	721 002	16,6	9,7	2,9
Lettland	692	- 22,7	1 478	- 22,0	0,2	2,1	7 070	- 39,5	15 222	- 40,5	0,2	2,2
Litauen	488	- 7,0	838	- 35,0	0,1	1,7	5 229	- 14,0	10 425	- 17,2	0,1	2,0
Luxemburg	975	18,8	2 447	16,7	0,4	2,5	10 017	1,2	24 902	4,3	0,3	2,5
Malta	113	85,2	317	76,1	0,1	2,8	1 178	- 6,2	2 979	- 7,3	0,0	2,5
Niederlande	26 142	9,6	71 802	9,9	11,7	2,7	238 712	9,9	630 265	6,7	8,5	2,6
Norwegen	3 734	52,1	9 956	54,1	1,6	2,7	58 265	0,4	144 886	6,5	1,9	2,5
Österreich	6 801	28,5	16 209	32,7	2,7	2,4	95 493	10,5	226 634	10,5	3,0	2,4
Polen	6 046	4,0	10 172	2,5	1,7	1,7	67 504	- 4,1	134 803	- 0,4	1,8	2,0
Portugal	1 150	43,0	3 513	60,9	0,6	3,1	16 674	- 4,1	44 640	- 5,3	0,6	2,7
Rumänien	509	- 32,8	1 228	- 22,7	0,2	2,4	10 748	24,6	24 521	24,7	0,3	2,3
Russland	7 035	25,3	16 870	18,9	2,8	2,4	71 412	8,4	179 130	4,3	2,4	2,5
Schweden	7 483	22,4	18 523	24,5	3,0	2,5	103 725	15,7	256 371	17,0	3,4	2,5
Schweiz	10 401	8,4	25 478	11,4	4,2	2,4	144 757	7,0	352 112	9,9	4,7	2,4
Slowakische Republik	200	- 8,3	467	- 11,9	0,1	2,3	4 021	- 0,1	9 726	2,2	0,1	2,4
Slowenien	403	8,6	828	- 22,8	0,1	2,1	5 702	- 13,5	14 168	- 18,4	0,2	2,5
Spanien	14 324	17,4	43 700	21,8	7,2	3,1	192 305	0,9	573 352	2,7	7,7	3,0
Tschechische Republik	1 417	- 1,5	2 762	- 4,0	0,5	1,9	21 663	5,4	44 323	1,9	0,6	2,0
Türkei	1 079	- 17,5	2 533	- 14,9	0,4	2,3	17 480	- 4,3	41 620	- 5,2	0,6	2,4
Ukraine	421	- 20,7	1 213	- 4,6	0,2	2,9	7 022	- 4,6	17 368	8,4	0,2	2,5
Ungarn	627	2,8	1 267	- 10,6	0,2	2,0	11 935	- 3,8	30 069	- 4,2	0,4	2,5
Zypern	164	84,3	455	105,0	0,1	2,8	2 054	23,7	5 625	41,2	0,1	2,7
Sonstige europäische Länder	1 882	- 6,8	4 556	- 12,9	0,7	2,4	28 440	- 8,6	79 883	- 0,4	1,1	2,8

2 Gäste, Übernachtungen und Aufenthaltsdauer in den Beherbergungsbetrieben Berlins im Dezember 2009 nach Herkunftsländern

Herkunftsland	Dezember 2009						Januar bis Dezember 2009					
	Gäste	Veränderung zum Vorjahr in %	Übernachtungen	Veränderung zum Vorjahr in %	Anteil ¹ in %	Durchschnittliche Aufenthaltsdauer in Tagen	Gäste	Veränderung zum Vorjahr in %	Übernachtungen	Veränderung zum Vorjahr in %	Anteil ¹ in %	Durchschnittliche Aufenthaltsdauer in Tagen
Afrika	1 240	32,8	3 704	20,4	0,6	3,0	19 143	6,4	58 210	11,6	0,8	3,0
Republik Südafrika	360	37,4	1 073	27,1	0,2	3,0	4 487	– 9,6	14 275	6,2	0,2	3,2
Sonstige afrikanische Länder	880	31,0	2 631	17,9	0,4	3,0	14 656	12,5	43 935	13,5	0,6	3,0
Asien	12 758	10,5	31 607	15,3	5,2	2,5	192 819	2,8	515 317	7,2	6,9	2,7
Arabische Golfstaaten	774	– 3,3	2 082	19,0	0,3	2,7	17 434	4,7	47 242	12,5	0,6	2,7
China, Volksrepublik und Hongkong	2 445	– 0,5	5 902	3,3	1,0	2,4	34 257	18,3	82 126	20,8	1,1	2,4
Indien	343	13,2	914	– 6,9	0,1	2,7	7 718	– 13,1	21 512	– 6,2	0,3	2,8
Israel	3 293	63,4	9 538	53,4	1,6	2,9	47 321	16,2	152 973	16,3	2,1	3,2
Japan	3 026	– 19,0	6 301	– 13,8	1,0	2,1	43 144	– 14,0	102 147	– 6,6	1,4	2,4
Süd-Korea	286	4,4	622	4,0	0,1	2,2	8 948	9,2	18 325	2,0	0,2	2,0
Taiwan	147	– 2,6	413	9,5	0,1	2,8	3 335	4,7	8 629	– 1,6	0,1	2,6
Sonstige asiatische Länder	2 444	35,0	5 835	30,9	1,0	2,4	30 662	– 0,5	82 363	2,9	1,1	2,7
Amerika	18 596	10,1	46 484	9,3	7,6	2,5	341 672	2,9	864 363	3,6	11,6	2,5
Kanada	1 501	7,4	4 080	17,5	0,7	2,7	35 204	– 6,5	91 330	– 4,2	1,2	2,6
USA	12 850	6,9	30 828	3,6	5,0	2,4	238 403	3,3	585 564	3,6	7,9	2,5
Mittelamerika und Karibik	945	61,3	2 629	66,9	0,4	2,8	13 449	– 1,8	35 184	– 0,2	0,5	2,6
Brasilien	1 995	19,5	5 506	13,7	0,9	2,8	27 754	– 0,1	80 110	2,9	1,1	2,9
Sonstige südamerikanische Länder	1 305	7,8	3 441	19,9	0,6	2,6	26 862	21,7	72 175	19,2	1,0	2,7
Australien, Neuseeland, Ozeanien	4 351	28,4	12 549	26,2	2,1	2,9	52 189	0,9	145 030	3,6	1,9	2,8
Australien	3 906	39,6	11 274	35,7	1,8	2,9	45 385	3,9	126 544	6,6	1,7	2,8
Neuseeland und Ozeanien	445	– 24,7	1 275	– 22,0	0,2	2,9	6 804	– 15,6	18 486	– 13,3	0,2	2,7
Ohne Angaben des Wohnsitzes	5 330	– 53,2	13 810	– 35,2	2,3	2,6	68 149	– 25,1	157 003	– 19,2	2,1	2,3
Insgesamt	645 328	10,5	1 427 427	13,6	100	2,2	8 263 171	4,5	18 871 974	6,2	100	2,3

¹ Bei Übernachtungen von Gästen insgesamt, aus Deutschland und aus dem Ausland zusammen: Anteil an allen Übernachtungen; sonst: Anteil an Übernachtungen von Ausländern.

3 Beherbergungsbetriebe, Bettenangebot und Bettenauslastung in Berlin im Dezember 2009 nach Betriebsarten und Bettengrößenklassen

Betriebsart — mit ... bis ... Gästebetten	Dezember 2009					Januar bis Dezember 2009
	Betriebe ¹	Veränderung zum Vorjahr in %	Ange- botene Betten ²	Veränderung zum Vorjahr in %	Durchschnittliche Auslastung der Betten ² in %	
Hotels, Hotels garnis, Gasthöfe, Pensionen						
unter 29	128	12,3	2 527	13,8	27,3	34,5
30 - 99	221	4,7	12 557	3,9	36,2	45,5
100 - 249	124	11,7	19 054	12,9	43,2	50,3
250 - 499	69	6,2	23 473	5,3	48,5	53,4
500 und mehr	42	16,7	31 635	11,8	47,1	49,3
Zusammen	584	8,8	89 246	9,2	44,6	49,6
davon Hotels						
unter 29	16	14,3	332	12,9	28,1	31,3
30 - 99	44	—	2 955	0,8	36,0	46,1
100 - 249	49	6,5	8 128	8,4	44,0	49,9
250 - 499	46	12,2	15 949	11,4	48,3	53,3
500 und mehr	38	11,8	29 642	8,9	47,5	48,9
Zusammen	193	7,8	57 006	9,1	46,5	50,0
Hotels garnis						
unter 29	46	9,5	984	9,8	28,5	38,0
30 - 99	140	2,9	8 046	2,9	38,2	47,0
100 - 249	73	15,9	10 680	16,9	43,3	51,5
250 und mehr	27	3,8	9 517	5,2	47,5	54,1
Zusammen	286	7,1	29 227	8,6	42,8	50,6
Gasthöfe	13	8,3	268	12,6	18,3	20,7
Pensionen						
unter 29	55	12,2	1 012	13,7	27,1	34,1
30 und mehr	37	23,3	1 733	17,3	25,3	34,2
Zusammen	92	16,5	2 745	15,9	26,0	34,2
Weitere Beherbergungsstätten ³						
unter 29	18	38,5	348	27,5	26,8	31,3
30 - 99	70	9,4	4 045	9,0	28,8	41,4
100 und mehr	49	8,9	13 443	14,9	38,4	54,4
Zusammen	137	12,3	17 836	13,8	36,0	51,0
davon						
Jugendherbergen u. ä. Betriebe	78	6,8	12 807	10,9	36,2	54,2
Erholungs-, Ferien-, Schulungs- heime, Vorsorge- u. Rehakliniken	29	– 3,3	2 191	– 2,0	36,1	41,6
Ferienzentren, -häuser, -woh- nungen	30	57,9	2 838	50,1	35,1	42,9
Beherbergungsstätten ³ insgesamt						
unter 29	146	15,0	2 875	15,3	27,2	34,1
30 - 99	291	5,8	16 602	5,1	34,5	44,5
100 - 249	151	8,6	23 283	10,4	42,0	51,0
250 - 499	87	11,5	29 431	10,7	46,7	54,0
500 und mehr	46	15,0	34 891	10,8	46,3	49,5
Zusammen	721	9,4	107 082	9,9	43,2	49,9
Campingplätze	5	25,0	2 612	18,1	1,6	11,5
Beherbergungsbetriebe ⁴ zusammen	726	9,5	109 694	10,1	42,2	48,8

1 Im Berichtsmonat geöffnete Betriebe 2 Bei Campingplätzen Schlafgelegenheiten (rechnerischer Wert: 1 Stellplatz = 4 Schlafgelegenheiten)

3 Ohne Campingplätze 4 Einschließlich Campingplätzen

4 Gäste, Übernachtungen und Aufenthaltsdauer in den Beherbergungsbetrieben Berlins im Dezember 2009 nach Bezirken

Bezirk	Dezember 2009					Januar bis Dezember 2009				
	Gäste	Veränderung zum Vorjahr in %	Übernachtungen	Veränderung zum Vorjahr in %	Durchschnittliche Aufenthaltsdauer in Tagen	Gäste	Veränderung zum Vorjahr in %	Übernachtungen	Veränderung zum Vorjahr in %	Durchschnittliche Aufenthaltsdauer in Tagen
Mitte	241 199	16,7	532 049	23,0	2,2	2 949 541	8,5	6 460 020	11,4	2,2
Friedrichshain-Kreuzberg	76 402	5,2	172 223	8,2	2,3	1 010 715	9,5	2 377 221	9,2	2,4
Pankow	34 221	20,5	78 388	25,1	2,3	452 816	14,4	1 108 436	16,0	2,4
Charlottenburg-Wilmersdorf	144 247	5,1	319 689	1,8	2,2	1 832 944	– 3,3	4 297 465	– 2,8	2,3
Spandau	14 421	– 9,7	29 456	1,7	2,0	211 071	1,1	437 651	– 4,9	2,1
Steglitz-Zehlendorf	10 904	10,1	24 670	4,8	2,3	175 525	0,5	454 708	4,6	2,6
Tempelhof-Schöneberg	40 353	12,8	89 859	13,0	2,2	513 434	3,4	1 168 112	4,2	2,3
Neukölln	19 807	– 11,8	40 826	– 6,3	2,1	254 055	– 10,5	558 671	– 7,4	2,2
Treptow-Köpenick	16 082	7,7	31 630	0,6	2,0	234 388	– 3,5	512 354	– 3,2	2,2
Marzahn-Hellersdorf	4 453	6,6	9 480	11,8	2,1	63 511	30,8	155 640	37,7	2,5
Lichtenberg	25 058	37,3	57 457	43,9	2,3	316 362	22,9	778 275	23,6	2,5
Reinickendorf	18 181	3,4	41 700	28,3	2,3	248 809	– 3,9	563 421	6,9	2,3
Berlin	645 328	10,5	1 427 427	13,6	2,2	8 263 171	4,5	18 871 974	6,2	2,3

5 Gäste mit Wohnsitz im Inland sowie deren Übernachtungen und Aufenthaltsdauer in den Beherbergungsbetrieben Berlins im Dezember 2009 nach Bezirken

Bezirk	Dezember 2009					Januar bis Dezember 2009				
	Gäste	Veränderung zum Vorjahr in %	Übernachtungen	Veränderung zum Vorjahr in %	Durchschnittliche Aufenthaltsdauer in Tagen	Gäste	Veränderung zum Vorjahr in %	Übernachtungen	Veränderung zum Vorjahr in %	Durchschnittliche Aufenthaltsdauer in Tagen
Mitte	144 994	13,8	277 702	19,0	1,9	1 778 110	6,9	3 546 664	10,4	2,0
Friedrichshain-Kreuzberg	50 675	4,4	98 483	4,5	1,9	703 172	10,2	1 516 952	8,9	2,2
Pankow	21 059	14,8	42 493	21,6	2,0	290 489	15,1	658 416	17,7	2,3
Charlottenburg-Wilmersdorf	86 259	3,9	171 243	2,2	2,0	1 140 782	– 1,9	2 454 577	– 0,7	2,2
Spandau	12 331	– 8,0	24 208	2,2	2,0	172 085	1,6	342 864	– 5,4	2,0
Steglitz-Zehlendorf	9 232	9,8	20 180	2,8	2,2	146 374	– 0,8	358 522	2,6	2,4
Tempelhof-Schöneberg	23 333	12,7	46 874	12,8	2,0	306 614	3,7	663 061	4,0	2,2
Neukölln	16 989	– 8,1	33 230	0,1	2,0	201 073	– 9,9	407 603	– 8,1	2,0
Treptow-Köpenick	12 590	4,5	24 624	– 0,6	2,0	182 921	– 5,7	397 471	– 4,5	2,2
Marzahn-Hellersdorf	3 408	6,8	7 092	7,9	2,1	52 534	28,8	118 932	34,7	2,3
Lichtenberg	17 768	42,5	37 684	50,2	2,1	218 899	28,2	506 141	27,8	2,3
Reinickendorf	13 522	4,4	32 481	38,2	2,4	189 459	– 1,7	443 230	12,5	2,3
Berlin	412 160	8,8	816 294	12,1	2,0	5 382 512	4,5	11 414 433	6,4	2,1

6 Gäste mit Wohnsitz im Ausland sowie deren Übernachtungen und Aufenthaltsdauer in den Beherbergungsbetrieben Berlins im Dezember 2009 nach Bezirken

Bezirk	Dezember 2009					Januar bis Dezember 2009				
	Gäste	Veränderung zum Vorjahr in %	Übernachtungen	Veränderung zum Vorjahr in %	Durchschnittliche Aufenthaltsdauer in Tagen	Gäste	Veränderung zum Vorjahr in %	Übernachtungen	Veränderung zum Vorjahr in %	Durchschnittliche Aufenthaltsdauer in Tagen
Mitte	96 205	21,5	254 347	27,7	2,6	1 171 431	11,1	2 913 356	12,8	2,5
Friedrichshain-Kreuzberg	25 727	6,8	73 740	13,7	2,9	307 543	7,9	860 269	9,6	2,8
Pankow	13 162	30,9	35 895	29,4	2,7	162 327	13,2	450 020	13,5	2,8
Charlottenburg-Wilmersdorf	57 988	6,8	148 446	1,4	2,6	692 162	- 5,6	1 842 888	- 5,4	2,7
Spandau	2 090	- 18,6	5 248	- 0,6	2,5	38 986	- 1,0	94 787	- 2,8	2,4
Steglitz-Zehlendorf	1 672	11,8	4 490	14,8	2,7	29 151	7,1	96 186	12,7	3,3
Tempelhof-Schöneberg	17 020	12,9	42 985	13,1	2,5	206 820	3,0	505 051	4,5	2,4
Neukölln	2 818	- 29,1	7 596	- 26,6	2,7	52 982	- 13,0	151 068	- 5,3	2,9
Treptow-Köpenick	3 492	21,3	7 006	5,4	2,0	51 467	5,0	114 883	1,3	2,2
Marzahn-Hellersdorf	1 045	5,9	2 388	25,5	2,3	10 977	41,1	36 708	48,3	3,3
Lichtenberg	7 290	26,3	19 773	33,2	2,7	97 463	12,5	272 134	16,4	2,8
Reinickendorf	4 659	0,6	9 219	2,5	2,0	59 350	- 10,4	120 191	- 9,6	2,0
Berlin	233 168	13,7	611 133	15,7	2,6	2 880 659	4,6	7 457 541	5,9	2,6

7 Beherbergungsbetriebe, Bettenangebot und Bettenauslastung in Berlin im Dezember 2009 nach Bezirken

Bezirk	Dezember 2009				Januar bis Dezember 2009	
	Betriebe ¹	Veränderung zum Vorjahr in %	Angebotene Betten ²	Veränderung zum Vorjahr in %	Durchschnittliche Auslastung der Betten ² in %	
Mitte	148	23,3	35 340	13,9	48,7	52,9
Friedrichshain-Kreuzberg	70	9,4	11 914	7,9	46,7	56,8
Pankow	54	14,9	5 929	12,8	43,1	54,1
Charlottenburg-Wilmersdorf	199	4,2	24 914	5,6	41,5	48,6
Spandau	25	–	2 501	1,0	36,8	41,8
Steglitz-Zehlendorf	39	–	3 026	8,1	27,2	41,4
Tempelhof-Schöneberg	49	14,0	6 242	8,0	46,6	52,3
Neukölln	23	4,5	4 098	0,0	32,1	37,1
Treptow-Köpenick	38	8,6	3 660	3,4	27,8	36,1
Marzahn-Hellersdorf	22	4,8	1 214	7,9	25,7	35,8
Lichtenberg	23	–	4 582	33,7	40,5	49,7
Reinickendorf	36	9,1	3 662	12,1	36,9	44,1
Berlin	726	9,5	107 082	9,9	43,2	49,9

¹ Im Berichtsmonat geöffnete Betriebe ² Ohne Campingplätze

8 Gäste und Übernachtungen in den Beherbergungsbetrieben Berlins 2009 nach Betriebsarten und Monaten

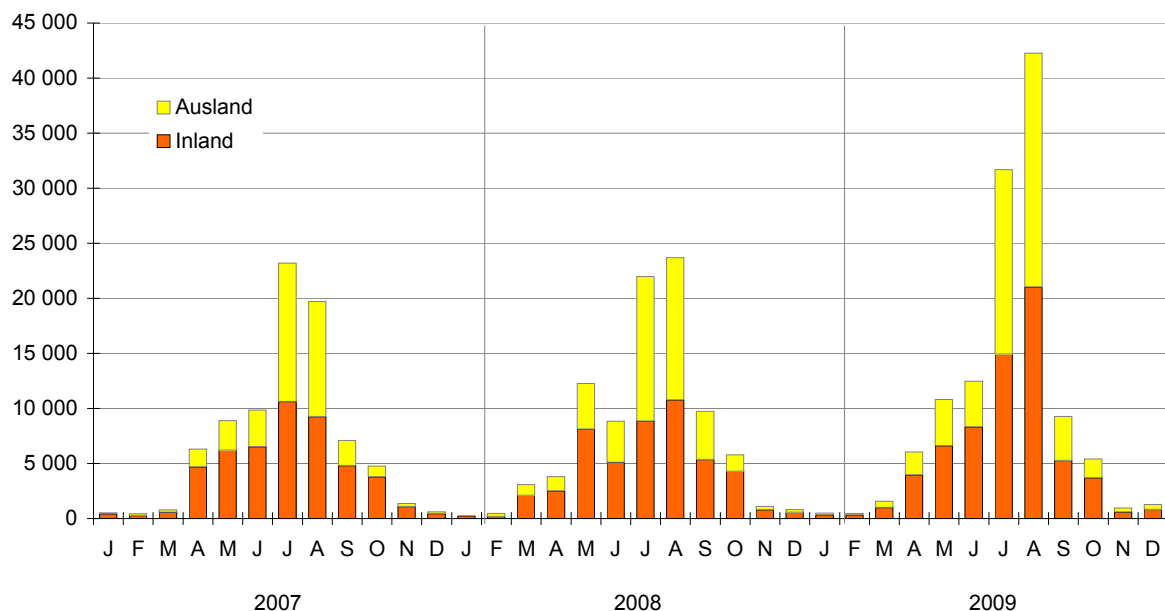
Monat	Insgesamt	Hotels, Hotels garnis, Gasthöfe, Pensionen				Weitere Beherbergungsbetriebe		
		zusammen	davon			zusammen	darunter	
			Hotels	Hotels garnis	Gasthöfe u. Pensionen		Jugendherbergen u. ä. Betriebe	Erholungs-, Ferien-, Schulungsheime, Vorsorge- u. Rehakliniken
Gäste								
Januar	463 279	410 334	282 105	121 163	7 066	52 945	42 440	6 723
Februar	487 787	429 912	291 885	130 481	7 546	57 875	48 112	5 112
März	628 442	548 051	365 671	172 386	9 994	80 391	65 187	8 448
April	686 352	595 829	394 938	189 802	11 089	90 523	71 243	9 794
Mai	769 524	660 911	443 356	204 989	12 566	108 613	84 563	12 618
Juni	745 657	627 643	420 576	194 712	12 355	118 014	90 298	12 984
Juli	794 545	661 355	431 361	216 019	13 975	133 190	97 632	11 812
August	757 135	636 350	419 752	203 254	13 344	120 785	86 459	10 360
September	775 825	666 622	433 281	219 117	14 224	109 203	82 147	10 712
Oktober	804 568	697 372	461 789	222 871	12 712	107 196	80 217	10 699
November	704 729	626 286	436 484	179 909	9 893	78 443	59 123	8 988
Dezember	645 328	574 840	394 140	170 447	10 253	70 488	53 090	6 217
Jan. - Dez.	8 263 171	7 135 505	4 775 338	2 225 150	135 017	1 127 666	860 511	114 467
Veränderung gegenüber dem gleichen Vorjahreszeitraum in %								
Januar	4,0	1,6	0,6	3,3	13,1	28,0	42,7	2,9
Februar	- 7,9	- 9,9	- 8,0	- 14,1	- 2,3	9,3	22,5	- 24,9
März	4,1	3,1	5,2	- 1,6	11,0	11,5	26,2	- 27,2
April	0,9	0,4	1,8	- 2,6	5,1	3,8	8,2	- 15,3
Mai	4,4	4,4	8,6	- 3,9	10,2	4,3	9,6	3,6
Juni	8,5	7,5	9,1	3,5	19,9	14,4	16,6	0,4
Juli	12,5	12,2	9,6	17,0	26,9	13,6	9,2	- 2,0
August	6,5	4,3	2,1	8,4	14,1	20,2	15,8	19,4
September	- 0,1	- 1,1	- 4,8	6,2	9,0	6,4	5,2	- 17,6
Oktober	1,4	0,4	- 1,7	5,0	3,1	8,6	6,5	- 10,6
November	8,4	6,7	7,8	3,9	15,5	23,6	18,4	19,7
Dezember	10,5	9,6	9,8	8,6	18,2	18,4	16,5	- 16,0
Jan. - Dez.	4,5	3,4	3,4	3,0	12,0	12,4	14,1	- 6,4
Übernachtungen								
Januar	999 182	844 444	555 404	270 979	18 061	154 738	121 234	17 612
Februar	1 067 675	890 988	571 643	300 728	18 617	176 687	142 781	14 568
März	1 362 144	1 127 415	711 211	390 538	25 666	234 729	188 977	22 794
April	1 585 495	1 317 424	842 366	446 408	28 650	268 071	215 039	25 002
Mai	1 737 397	1 435 481	923 733	480 607	31 141	301 916	236 847	29 862
Juni	1 652 754	1 327 920	852 086	444 760	31 074	324 834	248 460	33 825
Juli	1 937 508	1 531 827	979 920	516 588	35 319	405 681	290 316	39 739
August	1 979 363	1 602 475	1 049 390	518 706	34 379	376 888	259 525	34 362
September	1 798 811	1 467 528	907 085	523 961	36 482	331 283	247 969	32 053
Oktober	1 853 620	1 529 821	970 330	529 092	30 399	323 799	237 476	35 680
November	1 470 598	1 253 071	828 637	400 851	23 583	217 527	157 803	29 192
Dezember	1 427 427	1 230 685	820 538	386 535	23 612	196 742	141 374	23 303
Jan. - Dez.	18 871 974	15 559 079	10 012 343	5 209 753	336 983	3 312 895	2 487 801	337 992
Veränderung gegenüber dem gleichen Vorjahreszeitraum in %								
Januar	7,2	3,6	3,7	2,8	13,8	31,8	47,1	11,2
Februar	- 6,2	- 9,1	- 7,6	- 12,0	- 5,9	11,6	22,7	- 17,1
März	- 2,4	- 4,8	- 4,2	- 6,2	3,6	10,4	23,6	- 18,4
April	6,6	7,2	10,3	1,8	8,3	3,4	9,5	- 20,2
Mai	0,6	0,6	4,4	- 5,8	- 1,0	0,5	7,7	- 11,2
Juni	8,2	7,4	9,8	2,5	16,9	12,0	14,8	- 1,1
Juli	12,3	11,6	11,0	12,3	17,2	15,0	9,1	13,9
August	12,0	9,9	9,7	9,8	16,2	22,0	15,5	24,2
September	4,3	2,7	- 0,7	8,3	13,5	12,3	10,4	- 5,7
Oktober	4,6	3,2	1,9	6,2	- 4,6	11,7	8,5	11,4
November	11,7	10,0	11,3	7,4	10,8	22,6	16,4	47,8
Dezember	13,6	12,8	13,2	12,2	10,1	18,9	13,4	29,9
Jan. - Dez.	6,2	4,8	5,5	3,4	8,2	13,2	14,2	3,4

9 Betriebe, Stellplätze, Auslastung der Schlafgelegenheiten, Gäste, Übernachtungen und Aufenthaltsdauer auf den Campingplätzen Berlins 2009 nach Monaten

Monat	Betriebe ¹	Stellplätze	Durchschnittliche Auslastung der Schlafgelegenheiten ² in %	Gäste	Veränderung zum Vorjahr in %	Übernachtungen	Veränderung zum Vorjahr in %	Durchschnittliche Aufenthaltsdauer in Tagen
Januar	4	553	0,7	143	70,2	507	90,6	3,5
Februar	4	553	0,7	111	– 26,0	457	– 1,3	4,1
März	5	561	2,2	387	– 46,7	1 565	– 49,0	4,0
April	8	791	7,3	1 716	36,4	6 038	58,9	3,5
Mai	10	863	10,1	3 423	– 11,7	10 828	– 11,7	3,2
Juni	9	900	11,5	4 200	48,1	12 466	41,2	3,0
Juli	9	900	28,4	11 166	39,1	31 687	44,2	2,8
August	9	900	37,9	12 973	54,6	42 269	78,4	3,3
September	9	900	8,9	2 912	15,2	9 264	– 5,0	3,2
Oktober	7	800	6,4	1 304	– 7,5	5 420	– 6,2	4,2
November	5	653	1,2	295	10,5	964	– 12,1	3,3
Dezember	5	653	1,6	295	18,0	1 266	56,7	4,3
Jan. - Dez.	x	x	11,5	38 925	30,6	122 731	33,7	3,2

1 Im Berichtsmonat geöffnete Betriebe 2 Rechnerischer Wert: 1 Stellplatz = 4 Schlafgelegenheiten

Übernachtungen auf den Campingplätzen Berlins seit Januar 2007 nach Herkunft



Das Amt für Statistik Berlin-Brandenburg

Das Amt für Statistik Berlin-Brandenburg ist für beide Länder die zentrale Dienstleistungseinrichtung auf dem Gebiet der amtlichen Statistik. Das Amt erbringt Serviceleistungen im Bereich Information und Analyse für die breite Öffentlichkeit, für alle gesellschaftlichen Gruppen sowie für Kunden aus Verwaltung und Politik, Wirtschaft und Wissenschaft. Kerngeschäft des Amtes ist die Durchführung der gesetzlich angeordneten amtlichen Statistiken für Berlin und Brandenburg. Das Amt erhebt die Daten, bereitet sie auf, interpretiert und analysiert sie und veröffentlicht die Ergebnisse. Die Grundversorgung aller Nutzer mit statistischen Informationen erfolgt unentgeltlich, im Wesentlichen über das Internet und den Informationsservice. Daneben werden nachfrage- und zielgruppenorientierte Standardauswertungen zu Festpreisen angeboten. Kundenspezifische Aufbereitung / Beratung zu kostendeckenden Preisen ergänzt das Spektrum der Informationsbereitstellung.

Amtliche Statistik im Verbund

Die Statistiken werden bundesweit nach einheitlichen Konzepten, Methoden und Verfahren arbeitsteilig erstellt. Die statistischen Ämter der Länder sind dabei grundsätzlich für die Durchführung der Erhebungen, für die Aufbereitung und Veröffentlichung der Länderergebnisse zuständig. Durch diese Kooperation in einem „Statistikverbund“ entstehen für alle Länder vergleichbare und zu einem Bundesergebnis zusammenführbare Erhebungsergebnisse.

Produkte und Dienstleistungen

Informationsservice

info@statistik-bbb.de
mit statistischen Informationen für jedermann und Beratung sowie maßgeschneiderte Aufbereitungen von Daten über Berlin und Brandenburg.
Auskunft, Beratung, Pressedienst sowie Fachbibliotheken in Potsdam und Berlin.

Standort Potsdam

Dortustraße 46, 14467 Potsdam

Tel. 0331 39-444

Fax 0331 39-418

Mo–Do 9–15 Uhr, Fr 9–14 Uhr

Bibliothek

Tel. 0331 39-843

Fax 0331 39-418

Mo–Do 10.30–15 Uhr, Fr 9.30–14 Uhr

Standort Berlin

Alt-Friedrichsfelde 60, 10315 Berlin

Tel. 030 9021-3434

Mo–Do 9–15 Uhr, Fr 9–14 Uhr

Bibliothek

Tel. 030 9021-3540

Mo–Do 9–15 Uhr, Fr 9–14 Uhr

Internet-Angebot

www.statistik-berlin-brandenburg.de
mit aktuellen Daten, Pressemitteilungen, Statistischen Berichten zum kostenlosen Herunterladen, regionalstatistischen Informationen, Wahlstatistiken und -analysen sowie einem Überblick über das gesamte Leistungsspektrum des Amtes.

Statistische Jahrbücher

mit einer Vielzahl von Tabellen aus nahezu allen Arbeitsgebieten der amtlichen Statistik.

Statistische Berichte

mit Ergebnissen der einzelnen Statistiken in Tabellen in tiefer sachlicher Gliederung und Grafiken zur Veranschaulichung von Entwicklungen und Strukturen.
Mit dieser Reihe werden die bisherigen Veröffentlichungen Statistischer Berichte aus dem Landesbetrieb für Datenverarbeitung und Statistik Land Brandenburg sowie dem Statistischen Landesamt Berlin fortgesetzt.

Datenangebot aus dem Sachgebiet

Informationen zu dieser Veröffentlichung

Referat 33

Tel. 030 9021-3187 / 3588

Fax 030 9028-4018

tourismus@statistik-bbb.de

Weitere Veröffentlichungen zum Thema

Statistische Berichte:

- Gäste, Übernachtungen und Beherbergungskapazität im Land Brandenburg G I 1
- Umsatz und Beschäftigung im Handel, Kraftfahrzeuggewerbe und Gastgewerbe im Land Berlin G I 1 / G IV 3
- Umsatz und Beschäftigung im Handel, Kraftfahrzeuggewerbe und Gastgewerbe im Land Brandenburg G I 1 / G IV 3

Ergebnisse der Monatserhebung im Tourismus, Fachserie 6 Reihe 7.1. des Statistischen Bundesamtes (www.destatis.de)

Monatserhebung im Tourismus, Qualitätsbericht des Statistischen Bundesamtes (www.destatis.de)