

Statistischer Bericht

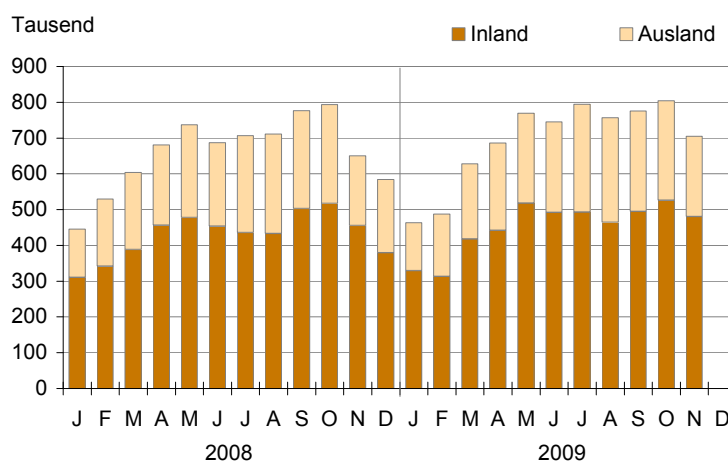
G IV 1 - m 11/09

Gäste, Übernachtungen und Beherbergungskapazität im Land Berlin

November 2009

Gäste
Übernachtungen
Herkunftsländer
Bettenangebot

Gäste in den Beherbergungsstätten Berlins seit Januar 2008 nach Herkunft



Statistischer Bericht

G IV 1 - m 11/09

Herausgegeben im **März 2010**

Preis

pdf-Version: kostenlos

Druck-Version: 6,- EUR

Excel-Version: kostenlos

Impressum

Amt für Statistik Berlin-Brandenburg

Dortustraße 46

14467 Potsdam

info@statistik-bbb.de

www.statistik-berlin-brandenburg.de

Potsdam

Tel. 0331 39-444

Fax 0331 39-418

Berlin

Tel. 030 9021-3434

© **Amt für Statistik Berlin-Brandenburg**
Für nichtgewerbliche Zwecke sind Vervielfältigung und unentgeltliche Verbreitung, auch auszugsweise, mit Quellenangabe gestattet. Die Verbreitung, auch auszugsweise, über elektronische Systeme/Datenträger bedarf der vorherigen Zustimmung. Alle übrigen Rechte bleiben vorbehalten.

Zeichenerklärung

- 0 weniger als die Hälfte von 1 in der letzten besetzten Stelle, jedoch mehr als nichts
- nichts vorhanden
- ... Angabe fällt später an
- () Aussagewert ist eingeschränkt
- / Zahlenwert nicht sicher genug
- Zahlenwert unbekannt oder geheim zu halten
- x Tabellenfach gesperrt
- p vorläufige Zahl
- r berichtigte Zahl
- s geschätzte Zahl

Inhaltsverzeichnis

	Seite
Vorbemerkungen	4
Grafiken	
1 Übernachtungen in den Beherbergungsbetrieben Berlins seit Januar 2007 nach Herkunft	5
2 Bettenangebot und Bettenauslastung in den Beherbergungsstätten Berlins seit Januar 2007.....	5
Tabellen	
1 Gäste, Übernachtungen und Aufenthaltsdauer in den Beherbergungsbetrieben Berlins im November 2009 nach Betriebsarten und Herkunft	6
2 Gäste, Übernachtungen und Aufenthaltsdauer in den Beherbergungsbetrieben Berlins im November 2009 nach Herkunftsländern	7
3 Beherbergungsbetriebe, Bettenangebot und Bettenauslastung in Berlin im November 2009 nach Betriebsarten und Bettengrößenklassen	9
4 Gäste, Übernachtungen und Aufenthaltsdauer in den Beherbergungsbetrieben Berlins im November 2009 nach Bezirken	10
5 Gäste mit Wohnsitz im Inland sowie deren Übernachtungen und Aufenthaltsdauer in den Beherbergungsbetrieben Berlins im November 2009 nach Bezirken	10
6 Gäste mit Wohnsitz im Ausland sowie deren Übernachtungen und Aufenthaltsdauer in den Beherbergungsbetrieben Berlins im November 2009 nach Bezirken	11
7 Beherbergungsbetriebe, Bettenangebot und Bettenauslastung in Berlin im November 2009 nach Bezirken	11

Vorbemerkungen

Allgemeine Angaben zur Statistik

Die Monatserhebungen im Tourismus liefern verlässliche Aussagen über den Stand und vor allem die kurzfristige Entwicklung des Inlandstourismus in der Bundesrepublik Deutschland.

Die regional nach Kreisen, Gemeinden und gegebenenfalls Gemeindeteilen sowie (landesspezifisch) auch nach Reisegebieten gegliederten Ergebnisse der Tourismusstatistik sind eine unentbehrliche Informationsquelle für das Beherbergungsgewerbe selbst, seine lokalen und regionalen Verbände sowie für die Bundesländer und Gemeinden. Darüber hinaus werden Daten dieser Statistik dafür benötigt, Verpflichtungen gegenüber den Vereinten Nationen, der OECD und der EU nachzukommen.

Die Erhebungen werden zu Beginn eines Monats durchgeführt und beziehen sich auf den Berichtszeitraum des jeweiligen Vormonats.

Rechtsgrundlage

Rechtsgrundlagen für die Erhebung sind das Beherbergungsgesetz (BeherbStatG) vom 22. Mai 2002 (BGBl. I S. 1642) in Verbindung mit dem Bundesstatistikgesetz (BStatG) vom 22. Januar 1987 (BGBl. I S. 462, 565) in den jeweils geltenden Fassungen sowie die Richtlinie 95/57/EG des Rates der Europäischen Union vom 23. November 1995 über die Erhebung statistischer Daten im Bereich des Tourismus (ABl. EG Nr. L 291 S. 32), zuletzt geändert durch Nr. 5.2 des Anhangs der Verordnung (EG) Nr. 1137/2008 des Europäischen Parlaments und des Rates vom 12. Oktober 2008 (ABl. EU Nr. L 311 S. 1).

Berichtskreis

Zum Berichtskreis gehören alle Beherbergungsstätten mit neun und mehr Gästebetten sowie alle Campingplätze für Urlaubscamping mit drei und mehr Stellplätzen, und zwar unabhängig davon, ob die Beherbergung Hauptzweck (z. B. bei Hotels, Pensionen) oder nur Nebenzweck des Betriebes (z. B. bei Schulungsheimen oder bei Vorsorge- und Rehabilitationskliniken) ist.

Methodische Hinweise

Für die Erhebung besteht Auskunftspflicht.

Die veröffentlichten Ergebnisse beziehen sich grundsätzlich auf Beherbergungsbetriebe, d. h. sowohl auf Beherbergungsstätten mit mindestens 9 Betten als auch auf Campingplätze für Urlaubscamping. Ausnahmen sind in den Tabellen durch Fußnoten gekennzeichnet.

Erhebungsmerkmale und Klassifikationen

Systematiken

In den Erhebungen werden alle Beherbergungsbetriebe befragt, die gemäß Klassifikation der Wirtschaftszweige, Ausgabe 2008, den Wirtschaftsbereichen 55.1 bis 55.3 sowie 85.59 und 86.10.3 zuzuordnen sind.

• Gäste(-ankünfte)

Innerhalb des Berichtszeitraums in den Beherbergungsbetrieben angekommene Personen.

• Übernachtungen

Zahl der Übernachtungen von Gästen, die im Berichtszeitraum ankamen oder aus dem vorherigen Berichtszeitraum noch anwesend waren.

• Aufenthaltsdauer

Rechnerischer Durchschnittswert, ermittelt durch Division der Übernachtungen durch die Ankünfte.

• Bettenangebot, Übernachtungskapazität

Anzahl der am letzten Tag des Berichtszeitraums vorhandenen Betten / Schlafgelegenheiten (ohne Zustellbetten). Ein Camping-Stellplatz entspricht dabei vier Schlafgelegenheiten.

• Bettenauslastung

Rechnerischer Wert, der die prozentuale Inanspruchnahme der im Berichtszeitraum vorhandenen Übernachtungsmöglichkeiten ausdrückt. Die Übernachtungsmöglichkeiten werden durch Multiplikation der Anzahl der Schlafgelegenheiten mit den Kalendertagen ermittelt (Bettentage).

• Zimmerangebot

Einmal jährlich (Stand: 31. Juli) nur in Hotels, Hotels garnis, Gasthöfen und Pensionen abgefragter Wert.

• Herkunftsländer

Grundsätzlich ist der ständige Wohnsitz der Gäste, nicht ihre Staatsangehörigkeit, maßgebend

• Hotels

Beherbergungsbetriebe, die jedermann zugänglich sind und in denen ein öffentliches Restaurant sowie in der Regel weitere Einrichtungen und Räume für unterschiedliche Zwecke (Konferenzen, Sport, Freizeit) vorhanden sind.

• Hotels garnis

Es wird höchstens Frühstück abgegeben.

• Gasthöfe

Außer dem Gastraum stehen in der Regel keine weiteren Aufenthaltsräume zur Verfügung. Bei Gasthöfen übersteigt der Umsatz aus Bewirtung deutlich den Umsatz aus Beherbergung.

• Pensionen

Speisen und Getränke werden nur an Hausgäste abgegeben.

• Weitere Beherbergungsbetriebe

Weitere – auch nichtgewerbliche – Einrichtungen, die Gäste unter den verschiedensten Zielrichtungen beherbergen (Erholungs- und Ferienheime, Ferienzentren, Ferienhäuser und –wohnungen, Jugendherbergen und Hütten, Campingplätze für Urlaubscamping, Schulungsheime, Vorsorge- und Rehabilitationskliniken).

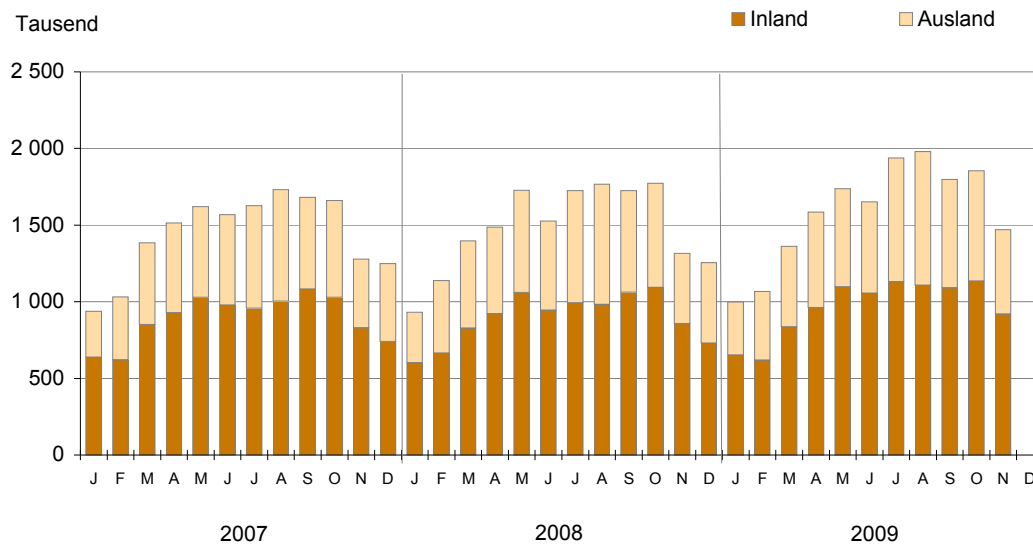
• Campingplätze

Abgegrenzte Gelände, die jedermann zum vorübergehenden Aufstellen von mitgebrachten Wohnwagen, Wohnmobilen oder Zelten zugänglich sind.

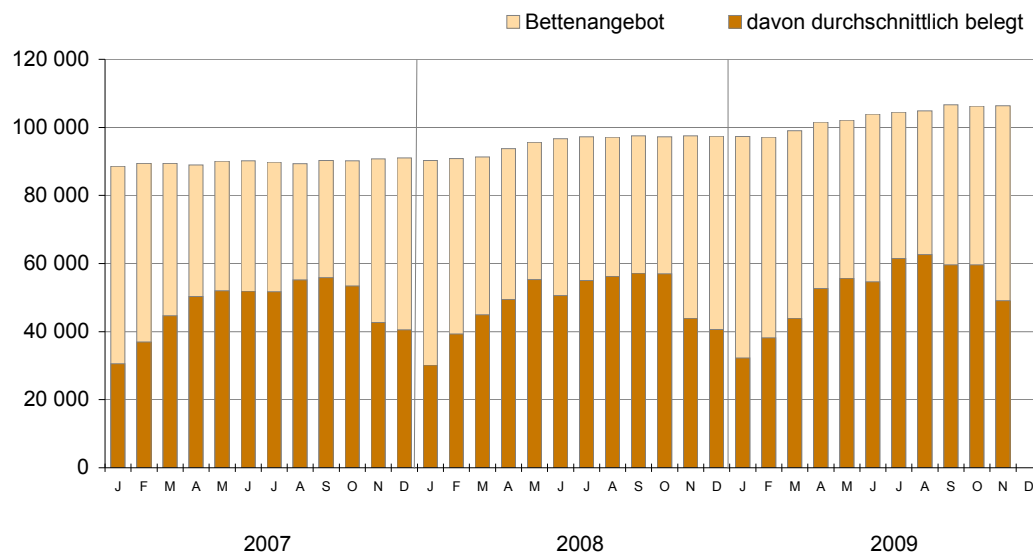
• Vorsorge- und Rehabilitationskliniken

Beherbergungsbetriebe unter ärztlicher Leitung ausschließlich oder überwiegend für Kurgäste.

Übernachtungen in den Beherbergungsbetrieben Berlins seit Januar 2007 nach Herkunft



Bettenangebot und Bettenauslastung in den Beherbergungsstätten Berlins seit Januar 2007



1 Gäste, Übernachtungen und Aufenthaltsdauer in den Beherbergungsbetrieben Berlins im November 2009 nach Betriebsarten und Herkunft

Betriebsart — Wohnsitz der Gäste	November 2009					Januar bis November 2009				
	Gäste	Veränderung zum Vor- jahr in %	Über- nach- tungen	Veränderung zum Vor- jahr in %	Durch- schnittl. Aufent- halts- dauer in Tagen	Gäste	Veränderung zum Vor- jahr in %	Über- nach- tungen	Veränderung zum Vor- jahr in %	Durch- schnittl. Aufent- halts- dauer in Tagen
Hotels, Hotels garnis, Gasthöfe, Pensionen	626 286	6,7	1 253 071	10,0	2,0	6 560 665	2,9	14 328 394	4,2	2,2
Inland	435 800	4,2	798 460	5,8	1,8	4 350 237	3,5	8 770 229	4,7	2,0
Ausland	190 486	13,0	454 611	18,1	2,4	2 210 428	1,7	5 558 165	3,4	2,5
davon										
Hotels	436 484	7,8	828 637	11,3	1,9	4 381 198	2,8	9 191 805	4,8	2,1
Inland	302 432	5,3	524 986	7,4	1,7	2 853 900	3,8	5 489 473	5,6	1,9
Ausland	134 052	13,8	303 651	18,5	2,3	1 527 298	1,1	3 702 332	3,6	2,4
Hotels garnis	179 909	3,9	400 851	7,4	2,2	2 054 703	2,5	4 823 218	2,8	2,3
Inland	126 199	1,3	256 833	2,6	2,0	1 406 953	2,4	3 061 703	2,3	2,2
Ausland	53 710	10,4	144 018	17,2	2,7	647 750	2,8	1 761 515	3,6	2,7
Gasthöfe	651	17,1	1 359	12,9	2,1	8 076	6,4	17 851	13,9	2,2
Inland	612	18,4	1 292	15,7	2,1	7 475	3,2	16 413	10,1	2,2
Ausland	39	–	67	– 23,0	1,7	601	74,7	1 438	87,5	2,4
Pensionen	9 242	15,3	22 224	10,7	2,4	116 688	11,9	295 520	7,8	2,5
Inland	6 557	11,0	15 349	6,4	2,3	81 909	14,3	202 640	15,4	2,5
Ausland	2 685	27,6	6 875	21,4	2,6	34 779	6,5	92 880	– 5,9	2,7
Weitere Beherber- gungsbetriebe	78 443	23,6	217 527	22,6	2,8	1 057 178	12,0	3 116 153	12,8	2,9
Inland	44 734	20,1	120 850	18,6	2,7	620 115	9,2	1 827 910	13,0	2,9
Ausland	33 709	28,4	96 677	28,0	2,9	437 063	16,4	1 288 243	12,6	2,9
davon										
Jugendherbergen u.ä. Betriebe	59 123	18,4	157 803	16,4	2,7	807 421	14,0	2 346 427	14,2	2,9
Inland	32 181	15,5	79 707	8,7	2,5	459 299	13,3	1 331 887	14,3	2,9
Ausland	26 942	22,0	78 096	25,4	2,9	348 122	14,8	1 014 540	14,2	2,9
Erholungs-, Ferien-, Schulungsheime, Vorsorge- u. Reha- bilitationskliniken	8 988	19,7	29 192	47,8	3,2	108 250	– 5,7	314 689	1,9	2,9
Inland	7 413	21,5	25 465	72,8	3,4	88 484	– 9,9	249 731	2,1	2,8
Ausland	1 575	12,0	3 727	– 25,8	2,4	19 766	18,7	64 958	1,0	3,3
Ferienzentren, -häuser, -woh- nungen	10 037	74,1	29 568	41,4	2,9	102 877	13,4	333 572	8,3	3,2
Inland	4 968	61,1	15 098	16,2	3,0	52 401	6,4	180 348	13,1	3,4
Ausland	5 069	89,0	14 470	82,9	2,9	50 476	21,7	153 224	3,2	3,0
Campingplätze	295	10,5	964	– 12,1	3,3	38 630	30,7	121 465	33,5	3,1
Inland	172	– 10,9	580	– 27,4	3,4	19 931	29,7	65 944	36,7	3,3
Ausland	123	66,2	384	28,9	3,1	18 699	31,8	55 521	29,9	3,0
Insgesamt	704 729	8,4	1 470 598	11,7	2,1	7 617 843	4,1	17 444 547	5,6	2,3
Inland	480 534	5,5	919 310	7,4	1,9	4 970 352	4,2	10 598 139	6,0	2,1
Ausland	224 195	15,1	551 288	19,8	2,5	2 647 491	3,9	6 846 408	5,1	2,6

2 Gäste, Übernachtungen und Aufenthaltsdauer in den Beherbergungsbetrieben Berlins im November 2009 nach Herkunftsländern

Herkunftsland	November 2009						Januar bis November 2009					
	Gäste	Veränderung zum Vorjahr in %	Übernachtungen	Veränderung zum Vorjahr in %	Anteil ¹ in %	Durchschnittliche Aufenthaltsdauer in Tagen	Gäste	Veränderung zum Vorjahr in %	Übernachtungen	Veränderung zum Vorjahr in %	Anteil ¹ in %	Durchschnittliche Aufenthaltsdauer in Tagen
Deutschland	480 534	5,5	919 310	7,4	62,5	1,9	4 970 352	4,2	10 598 139	6,0	60,8	2,1
Ausland	224 195	15,1	551 288	19,8	37,5	2,5	2 647 491	3,9	6 846 408	5,1	39,2	2,6
Europa	177 460	20,1	437 613	23,1	79,4	2,5	2 015 794	5,4	5 214 639	6,0	76,2	2,6
Belgien	5 692	38,7	14 823	57,0	2,7	2,6	61 141	15,6	152 645	14,5	2,2	2,5
Bulgarien	530	28,0	1 232	36,9	0,2	2,3	4 432	10,8	11 870	17,6	0,2	2,7
Dänemark	15 478	22,4	36 473	13,4	6,6	2,4	167 803	11,2	443 797	9,8	6,5	2,6
Estland	312	20,5	657	20,6	0,1	2,1	2 980	– 39,6	7 283	– 35,4	0,1	2,4
Finnland	3 188	34,1	7 775	35,0	1,4	2,4	34 425	14,4	88 716	14,1	1,3	2,6
Frankreich	14 521	52,0	36 640	69,8	6,6	2,5	144 128	16,0	367 790	19,5	5,4	2,6
Griechenland	3 143	16,2	9 008	17,1	1,6	2,9	47 294	32,4	140 685	32,5	2,1	3,0
Großbritannien und Nordirland	25 616	0,4	61 790	7,6	11,2	2,4	263 488	– 8,5	637 709	– 7,3	9,3	2,4
Irland, Republik	3 263	– 3,5	8 546	– 0,8	1,6	2,6	30 257	– 9,1	78 160	– 13,3	1,1	2,6
Island	513	– 13,8	1 366	– 13,1	0,2	2,7	4 073	– 43,1	11 600	– 36,7	0,2	2,8
Italien	16 975	33,9	46 490	37,2	8,4	2,7	226 453	17,4	647 972	14,7	9,5	2,9
Lettland	559	– 7,6	1 326	– 6,8	0,2	2,4	6 378	– 40,9	13 744	– 42,0	0,2	2,2
Litauen	384	14,6	765	7,3	0,1	2,0	4 741	– 14,6	9 587	– 15,2	0,1	2,0
Luxemburg	880	27,0	2 073	34,6	0,4	2,4	9 042	– 0,4	22 455	3,2	0,3	2,5
Malta	113	– 37,2	266	– 35,9	0,0	2,4	1 065	– 10,9	2 662	– 12,2	0,0	2,5
Niederlande	16 943	18,8	42 730	16,5	7,8	2,5	212 570	10,0	558 463	6,3	8,2	2,6
Norwegen	5 823	56,4	14 752	56,9	2,7	2,5	54 531	– 1,8	134 930	4,1	2,0	2,5
Österreich	8 163	30,5	18 651	34,1	3,4	2,3	88 692	9,3	210 425	9,0	3,1	2,4
Polen	5 961	– 12,0	10 922	– 16,9	2,0	1,8	61 458	– 4,8	124 631	– 0,7	1,8	2,0
Portugal	1 238	12,4	3 277	27,8	0,6	2,6	15 524	– 6,3	41 127	– 8,5	0,6	2,6
Rumänien	940	44,4	1 778	24,1	0,3	1,9	10 239	30,1	23 293	28,8	0,3	2,3
Russland	6 223	30,3	15 360	13,6	2,8	2,5	64 377	6,8	162 260	3,0	2,4	2,5
Schweden	9 169	48,2	22 239	42,5	4,0	2,4	96 242	15,2	237 848	16,4	3,5	2,5
Schweiz	11 461	17,4	26 513	26,5	4,8	2,3	134 356	6,9	326 634	9,8	4,8	2,4
Slowakische Republik	325	33,7	827	40,2	0,2	2,5	3 821	0,3	9 259	3,0	0,1	2,4
Slowenien	436	24,6	919	11,0	0,2	2,1	5 299	– 14,9	13 340	– 18,1	0,2	2,5
Spanien	11 541	14,4	31 341	19,5	5,7	2,7	177 981	– 0,2	529 652	1,3	7,7	3,0
Tschechische Republik	1 963	14,9	3 772	12,0	0,7	1,9	20 246	5,9	41 561	2,3	0,6	2,1
Türkei	1 682	57,2	4 099	54,0	0,7	2,4	16 401	– 3,3	39 087	– 4,5	0,6	2,4
Ukraine	573	4,6	1 230	10,1	0,2	2,1	6 601	– 3,4	16 155	9,5	0,2	2,4
Ungarn	951	3,1	2 120	– 0,9	0,4	2,2	11 308	– 4,2	28 802	– 3,9	0,4	2,5
Zypern	156	13,0	418	45,1	0,1	2,7	1 890	20,2	5 170	37,5	0,1	2,7
Sonstige europäische Länder	2 745	– 11,6	7 435	2,4	1,3	2,7	26 558	– 8,7	75 327	0,5	1,1	2,8

2 Gäste, Übernachtungen und Aufenthaltsdauer in den Beherbergungsbetrieben Berlins im November 2009 nach Herkunftsländern

Herkunftsland	November 2009						Januar bis November 2009					
	Gäste	Veränderung zum Vorjahr in %	Übernachtungen	Veränderung zum Vorjahr in %	Anteil ¹ in %	Durchschnittliche Aufenthaltsdauer in Tagen	Gäste	Veränderung zum Vorjahr in %	Übernachtungen	Veränderung zum Vorjahr in %	Anteil ¹ in %	Durchschnittliche Aufenthaltsdauer in Tagen
Afrika	1 498	4,6	4 219	25,2	0,8	2,8	17 903	5,0	54 506	11,1	0,8	3,0
Republik Südafrika	266	– 37,4	738	– 26,5	0,1	2,8	4 127	– 12,2	13 202	4,8	0,2	3,2
Sonstige afrikanische Länder	1 232	22,3	3 481	47,1	0,6	2,8	13 776	11,5	41 304	13,2	0,6	3,0
Asien	13 514	11,9	33 465	24,0	6,1	2,5	180 061	2,3	483 710	6,7	7,1	2,7
Arabische Golfstaaten	1 322	34,6	3 572	47,4	0,6	2,7	16 660	5,2	45 160	12,2	0,7	2,7
China, Volksrepublik und Hongkong	3 042	38,3	6 824	46,1	1,2	2,2	31 812	20,0	76 224	22,4	1,1	2,4
Indien	526	– 27,8	1 512	– 0,9	0,3	2,9	7 375	– 14,1	20 598	– 6,2	0,3	2,8
Israel	2 520	11,0	7 379	13,9	1,3	2,9	44 028	13,7	143 435	14,5	2,1	3,3
Japan	3 425	– 2,4	7 275	8,7	1,3	2,1	40 118	– 13,5	95 846	– 6,1	1,4	2,4
Süd-Korea	298	16,4	617	18,7	0,1	2,1	8 662	9,3	17 703	2,0	0,3	2,0
Taiwan	191	14,4	496	42,9	0,1	2,6	3 188	5,1	8 216	– 2,1	0,1	2,6
Sonstige asiatische Länder	2 190	11,4	5 790	34,0	1,1	2,6	28 218	– 2,7	76 528	1,2	1,1	2,7
Amerika	23 205	29,1	56 382	27,2	10,2	2,4	323 076	2,5	817 879	3,3	11,9	2,5
Kanada	2 185	– 34,1	6 136	– 19,7	1,1	2,8	33 703	– 7,0	87 250	– 5,0	1,3	2,6
USA	17 172	44,6	40 554	40,4	7,4	2,4	225 553	3,1	554 736	3,6	8,1	2,5
Mittelamerika und Karibik	832	23,8	1 960	– 0,5	0,4	2,4	12 504	– 4,6	32 555	– 3,3	0,5	2,6
Brasilien	1 506	50,6	4 038	42,3	0,7	2,7	25 759	– 1,3	74 604	2,2	1,1	2,9
Sonstige südamerikanische Länder	1 510	34,9	3 694	23,1	0,7	2,4	25 557	22,5	68 734	19,1	1,0	2,7
Australien, Neuseeland, Ozeanien	3 211	23,6	8 370	18,9	1,5	2,6	47 838	– 1,0	132 481	1,8	1,9	2,8
Australien	2 686	30,8	7 204	24,5	1,3	2,7	41 479	1,5	115 270	4,4	1,7	2,8
Neuseeland und Ozeanien	525	– 3,3	1 166	– 6,8	0,2	2,2	6 359	– 14,9	17 211	– 12,6	0,3	2,7
Ohne Angaben des Wohnsitzes	5 307	– 59,2	11 239	– 51,6	2,0	2,1	62 819	– 21,1	143 193	– 17,2	2,1	2,3
Insgesamt	704 729	8,4	1 470 598	11,7	100	2,1	7 617 843	4,1	17 444 547	5,6	100	2,3

¹ Bei Übernachtungen von Gästen insgesamt, aus Deutschland und aus dem Ausland zusammen: Anteil an allen Übernachtungen; sonst: Anteil an Übernachtungen von Ausländern.

3 Beherbergungsbetriebe, Bettenangebot und Bettenauslastung in Berlin im November 2009 nach Betriebsarten und Bettengrößenklassen

Betriebsart — mit ... bis ... Gästebetten	November 2009					Januar bis November 2009
	Betriebe ¹	Veränderung zum Vorjahr in %	Ange- botene Betten ²	Veränderung zum Vorjahr in %	Durchschnittliche Auslastung der Betten ² in %	
Hotels, Hotels garnis, Gasthöfe, Pensionen						
unter 29	129	15,2	2 540	16,1	30,2	35,2
30 - 99	222	3,3	12 551	1,1	40,4	46,4
100 - 249	122	13,0	18 765	13,3	46,3	51,0
250 - 499	68	3,0	23 031	1,4	50,5	53,9
500 und mehr	42	20,0	31 633	13,9	49,6	49,5
Zusammen	583	8,8	88 520	8,4	47,3	50,1
davon Hotels						
unter 29	17	21,4	352	19,7	28,4	31,7
30 - 99	43	- 4,4	2 896	- 4,0	40,5	47,1
100 - 249	48	6,7	8 021	8,6	47,5	50,5
250 - 499	45	7,1	15 487	5,0	50,8	53,8
500 und mehr	38	15,2	29 640	11,1	49,5	49,0
Zusammen	191	6,7	56 396	8,2	49,0	50,3
Hotels garnis						
unter 29	46	12,2	984	11,7	33,6	38,9
30 - 99	143	1,4	8 159	0,2	42,7	47,8
100 - 249	72	18,0	10 498	17,5	46,2	52,3
250 und mehr	27	3,8	9 537	5,5	50,3	54,7
Zusammen	288	7,1	29 178	8,1	46,1	51,4
Gasthöfe	13	18,2	266	20,9	17,0	20,9
Pensionen						
unter 29	55	12,2	1 007	13,0	30,0	34,8
30 und mehr	36	28,6	1 673	19,5	26,5	35,1
Zusammen	91	18,2	2 680	17,0	27,8	35,0
Weitere Beherbergungsstätten ³						
unter 29	18	50,0	365	43,1	23,0	31,7
30 - 99	72	14,3	4 152	14,0	32,2	42,6
100 und mehr	49	6,5	13 307	11,0	43,7	55,9
Zusammen	139	14,9	17 824	12,2	40,6	52,5
davon						
Jugendherbergen u. ä. Betriebe	79	8,2	12 698	7,8	41,4	55,9
Erholungs-, Ferien-, Schulungs- heime, Vorsorge- u. Rehakliniken	30	3,4	2 310	4,1	43,1	42,1
Ferienzentren, -häuser, -woh- nungen	30	57,9	2 816	48,9	35,0	43,8
Beherbergungsstätten ³ insgesamt						
unter 29	147	18,5	2 905	18,9	29,3	34,8
30 - 99	294	5,8	16 703	4,0	38,4	45,5
100 - 249	149	8,8	22 901	8,7	45,7	51,9
250 - 499	86	8,9	28 944	7,2	49,2	54,7
500 und mehr	46	17,9	34 891	12,7	49,1	49,8
Zusammen	722	9,9	106 344	9,0	46,2	50,5
Campingplätze	5	—	2 612	8,3	1,2	12,3
Beherbergungsbetriebe ⁴ zusammen	727	9,8	108 956	9,0	45,1	49,5

1 Im Berichtsmonat geöffnete Betriebe 2 Bei Campingplätzen Schlafgelegenheiten (rechnerischer Wert: 1 Stellplatz = 4 Schlafgelegenheiten)

3 Ohne Campingplätze 4 Einschließlich Campingplätzen

4 Gäste, Übernachtungen und Aufenthaltsdauer in den Beherbergungsbetrieben Berlins im November 2009 nach Bezirken

Bezirk	November 2009					Januar bis November 2009				
	Gäste	Veränderung zum Vorjahr in %	Übernachtungen	Veränderung zum Vorjahr in %	Durchschnittliche Aufenthaltsdauer in Tagen	Gäste	Veränderung zum Vorjahr in %	Übernachtungen	Veränderung zum Vorjahr in %	Durchschnittliche Aufenthaltsdauer in Tagen
Mitte	273 746	16,5	539 257	21,5	2,0	2 708 342	7,8	5 927 971	10,5	2,2
Friedrichshain-Kreuzberg	83 659	0,7	180 626	6,7	2,2	934 313	9,9	2 204 998	9,2	2,4
Pankow	35 859	17,3	82 530	23,4	2,3	418 595	13,9	1 030 048	15,3	2,5
Charlottenburg-Wilmersdorf	147 895	1,9	322 338	2,6	2,2	1 688 697	- 4,0	3 977 776	- 3,2	2,4
Spandau	14 890	- 23,3	31 273	- 8,9	2,1	196 650	2,0	408 195	- 5,3	2,1
Steglitz-Zehlendorf	14 452	6,7	33 482	6,8	2,3	164 621	- 0,1	430 038	4,6	2,6
Tempelhof-Schöneberg	42 302	3,8	88 828	4,2	2,1	473 081	2,7	1 078 253	3,6	2,3
Neukölln	23 745	1,2	42 044	- 7,5	1,8	234 248	- 10,4	517 845	- 7,5	2,2
Treptow-Köpenick	18 308	8,4	35 259	- 4,2	1,9	218 306	- 4,3	480 724	- 3,5	2,2
Marzahn-Hellersdorf	4 922	12,0	12 791	44,1	2,6	59 058	33,1	146 160	39,8	2,5
Lichtenberg	26 697	39,0	58 472	28,3	2,2	291 304	21,8	720 818	22,2	2,5
Reinickendorf	18 254	- 3,5	43 698	25,5	2,4	230 628	- 4,4	521 721	5,5	2,3
Berlin	704 729	8,4	1 470 598	11,7	2,1	7 617 843	4,1	17 444 547	5,6	2,3

5 Gäste mit Wohnsitz im Inland sowie deren Übernachtungen und Aufenthaltsdauer in den Beherbergungsbetrieben Berlins im November 2009 nach Bezirken

Bezirk	November 2009					Januar bis November 2009				
	Gäste	Veränderung zum Vorjahr in %	Übernachtungen	Veränderung zum Vorjahr in %	Durchschnittliche Aufenthaltsdauer in Tagen	Gäste	Veränderung zum Vorjahr in %	Übernachtungen	Veränderung zum Vorjahr in %	Durchschnittliche Aufenthaltsdauer in Tagen
Mitte	178 118	12,8	317 161	15,5	1,8	1 633 116	6,3	3 268 962	9,7	2,0
Friedrichshain-Kreuzberg	60 166	- 2,2	115 403	0,6	1,9	652 497	10,7	1 418 469	9,3	2,2
Pankow	22 943	12,8	47 353	17,7	2,1	269 430	15,1	615 923	17,4	2,3
Charlottenburg-Wilmersdorf	95 183	- 0,8	186 814	- 2,3	2,0	1 054 523	- 2,3	2 283 334	- 0,9	2,2
Spandau	12 901	- 18,3	25 496	- 9,5	2,0	159 754	2,4	318 656	- 6,0	2,0
Steglitz-Zehlendorf	12 422	3,4	27 249	4,8	2,2	137 142	- 1,4	338 342	2,6	2,5
Tempelhof-Schöneberg	25 770	- 0,6	50 776	- 0,9	2,0	283 281	3,0	616 187	3,4	2,2
Neukölln	20 606	- 1,3	34 984	- 10,1	1,7	184 084	- 10,0	374 373	- 8,8	2,0
Treptow-Köpenick	14 163	8,9	27 120	- 1,3	1,9	170 331	- 6,4	372 847	- 4,7	2,2
Marzahn-Hellersdorf	4 192	8,5	10 130	36,8	2,4	49 126	30,7	111 840	36,9	2,3
Lichtenberg	19 995	43,8	40 923	36,5	2,0	201 131	27,0	468 457	26,3	2,3
Reinickendorf	14 075	- 1,3	35 901	36,1	2,6	175 937	- 2,1	410 749	10,9	2,3
Berlin	480 534	5,5	919 310	7,4	1,9	4 970 352	4,2	10 598 139	6,0	2,1

6 Gäste mit Wohnsitz im Ausland sowie deren Übernachtungen und Aufenthaltsdauer in den Beherbergungsbetrieben Berlins im November 2009 nach Bezirken

Bezirk	November 2009					Januar bis November 2009				
	Gäste	Veränderung zum Vorjahr in %	Übernachtungen	Veränderung zum Vorjahr in %	Durchschnittliche Aufenthaltsdauer in Tagen	Gäste	Veränderung zum Vorjahr in %	Übernachtungen	Veränderung zum Vorjahr in %	Durchschnittliche Aufenthaltsdauer in Tagen
Mitte	95 628	24,2	222 096	31,2	2,3	1 075 226	10,3	2 659 009	11,5	2,5
Friedrichshain-Kreuzberg	23 493	8,9	65 223	19,5	2,8	281 816	8,0	786 529	9,2	2,8
Pankow	12 916	26,4	35 177	32,0	2,7	149 165	11,8	414 125	12,3	2,8
Charlottenburg-Wilmersdorf	52 712	7,3	135 524	10,2	2,6	634 174	– 6,6	1 694 442	– 6,0	2,7
Spandau	1 989	– 44,9	5 777	– 5,8	2,9	36 896	0,2	89 539	– 2,9	2,4
Steglitz-Zehlendorf	2 030	32,1	6 233	16,4	3,1	27 479	6,8	91 696	12,6	3,3
Tempelhof-Schöneberg	16 532	11,5	38 052	11,9	2,3	189 800	2,2	462 066	3,8	2,4
Neukölln	3 139	20,4	7 060	8,4	2,2	50 164	– 11,9	143 472	– 3,8	2,9
Treptow-Köpenick	4 145	6,7	8 139	– 12,7	2,0	47 975	4,0	107 877	1,0	2,2
Marzahn-Hellersdorf	730	37,0	2 661	81,3	3,6	9 932	46,2	34 320	50,2	3,5
Lichtenberg	6 702	26,5	17 549	12,6	2,6	90 173	11,5	252 361	15,3	2,8
Reinickendorf	4 179	– 10,2	7 797	– 7,6	1,9	54 691	– 11,2	110 972	– 10,5	2,0
Berlin	224 195	15,1	551 288	19,8	2,5	2 647 491	3,9	6 846 408	5,1	2,6

7 Beherbergungsbetriebe, Bettenangebot und Bettenauslastung in Berlin im November 2009 nach Bezirken

Bezirk	November 2009				Januar bis November 2009	
	Betriebe ¹	Veränderung zum Vorjahr in %	Angebotene Betten ²	Veränderung zum Vorjahr in %	Durchschnittliche Auslastung der Betten ² in %	
Mitte	146	20,7	34 995	12,7	51,4	53,3
Friedrichshain-Kreuzberg	71	10,9	11 983	9,5	50,2	57,8
Pankow	54	20,0	5 857	12,2	47,0	55,2
Charlottenburg-Wilmersdorf	200	5,3	24 485	4,1	44,3	49,3
Spandau	25	– 3,8	2 510	– 0,7	40,3	42,3
Steglitz-Zehlendorf	40	5,3	3 075	11,0	36,5	42,6
Tempelhof-Schöneberg	48	11,6	6 195	7,3	47,8	52,8
Neukölln	23	4,5	4 093	0,3	34,2	37,5
Treptow-Köpenick	38	8,6	3 690	– 1,2	31,8	36,9
Marzahn-Hellersdorf	22	4,8	1 204	6,3	35,4	36,8
Lichtenberg	23	–	4 548	30,2	42,9	50,7
Reinickendorf	37	8,8	3 709	12,9	39,3	44,8
Berlin	727	9,8	106 344	9,0	46,2	50,5

¹ Im Berichtsmonat geöffnete Betriebe ² Ohne Campingplätze

Das Amt für Statistik Berlin-Brandenburg

Das Amt für Statistik Berlin-Brandenburg ist für beide Länder die zentrale Dienstleistungseinrichtung auf dem Gebiet der amtlichen Statistik. Das Amt erbringt Serviceleistungen im Bereich Information und Analyse für die breite Öffentlichkeit, für alle gesellschaftlichen Gruppen sowie für Kunden aus Verwaltung und Politik, Wirtschaft und Wissenschaft. Kerngeschäft des Amtes ist die Durchführung der gesetzlich angeordneten amtlichen Statistiken für Berlin und Brandenburg. Das Amt erhebt die Daten, bereitet sie auf, interpretiert und analysiert sie und veröffentlicht die Ergebnisse. Die Grundversorgung aller Nutzer mit statistischen Informationen erfolgt unentgeltlich, im Wesentlichen über das Internet und den Informationsservice. Daneben werden nachfrage- und zielgruppenorientierte Standardauswertungen zu Festpreisen angeboten. Kundenspezifische Aufbereitung / Beratung zu kostendeckenden Preisen ergänzt das Spektrum der Informationsbereitstellung.

Amtliche Statistik im Verbund

Die Statistiken werden bundesweit nach einheitlichen Konzepten, Methoden und Verfahren arbeitsteilig erstellt. Die statistischen Ämter der Länder sind dabei grundsätzlich für die Durchführung der Erhebungen, für die Aufbereitung und Veröffentlichung der Länderergebnisse zuständig. Durch diese Kooperation in einem „Statistikverbund“ entstehen für alle Länder vergleichbare und zu einem Bundesergebnis zusammenführbare Erhebungsergebnisse.

Produkte und Dienstleistungen

Informationsservice

info@statistik-bbb.de
mit statistischen Informationen für jedermann und Beratung sowie maßgeschneiderte Aufbereitungen von Daten über Berlin und Brandenburg.
Auskunft, Beratung, Pressedienst sowie Fachbibliotheken in Potsdam und Berlin.

Standort Potsdam

Dortustraße 46, 14467 Potsdam

Tel. 0331 39-444

Fax 0331 39-418

Mo–Do 9–15 Uhr, Fr 9–14 Uhr

Bibliothek

Tel. 0331 39-843

Fax 0331 39-418

Mo–Do 10.30–15 Uhr, Fr 9.30–14 Uhr

Standort Berlin

Alt-Friedrichsfelde 60, 10315 Berlin

Tel. 030 9021-3434

Mo–Do 9–15 Uhr, Fr 9–14 Uhr

Bibliothek

Tel. 030 9021-3540

Mo–Do 9–15 Uhr, Fr 9–14 Uhr

Internet-Angebot

www.statistik-berlin-brandenburg.de
mit aktuellen Daten, Pressemitteilungen, Statistischen Berichten zum kostenlosen Herunterladen, regionalstatistischen Informationen, Wahlstatistiken und -analysen sowie einem Überblick über das gesamte Leistungsspektrum des Amtes.

Statistische Jahrbücher

mit einer Vielzahl von Tabellen aus nahezu allen Arbeitsgebieten der amtlichen Statistik.

Statistische Berichte

mit Ergebnissen der einzelnen Statistiken in Tabellen in tiefer sachlicher Gliederung und Grafiken zur Veranschaulichung von Entwicklungen und Strukturen.
Mit dieser Reihe werden die bisherigen Veröffentlichungen Statistischer Berichte aus dem Landesbetrieb für Datenverarbeitung und Statistik Land Brandenburg sowie dem Statistischen Landesamt Berlin fortgesetzt.

Datenangebot aus dem Sachgebiet

Informationen zu dieser Veröffentlichung

Referat 33

Tel. 030 9021-3187 / 3588

Fax 030 9028-4018

tourismus@statistik-bbb.de

Weitere Veröffentlichungen zum Thema

Statistische Berichte:

- Gäste, Übernachtungen und Beherbergungskapazität im Land Brandenburg G IV 1
- Umsatz und Beschäftigung im Handel, Kraftfahrzeuggewerbe und Gastgewerbe im Land Berlin G I 1 / G IV 3
- Umsatz und Beschäftigung im Handel, Kraftfahrzeuggewerbe und Gastgewerbe im Land Brandenburg G I 1 / G IV 3

Ergebnisse der Monatserhebung im Tourismus, Fachserie 6 Reihe 7.1. des Statistischen Bundesamtes (www.destatis.de)

Monatserhebung im Tourismus, Qualitätsbericht des Statistischen Bundesamtes (www.destatis.de)