

# Statistischer Bericht

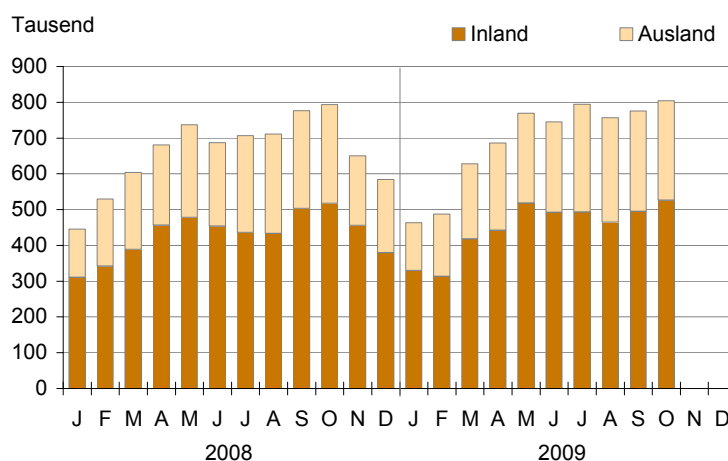
G IV 1 - m 10/09

## Gäste, Übernachtungen und Beherbergungskapazität im Land Berlin

Oktober 2009

Gäste  
Übernachtungen  
Herkunftsländer  
Bettenangebot

Gäste in den Beherbergungsstätten Berlins seit Januar 2008 nach Herkunft



## Statistischer Bericht

G IV 1 - m 10/09

Herausgegeben im **Januar 2010**

### Preis

pdf-Version: kostenlos

Druck-Version: 6,- EUR

Excel-Version: 16,- EUR

## Impressum

### Amt für Statistik Berlin-Brandenburg

Dortustraße 46

14467 Potsdam

info@statistik-bbb.de

www.statistik-berlin-brandenburg.de

### Potsdam

Tel. 0331 39-444

Fax 0331 39-418

### Berlin

Tel. 030 9021-3434

Fax 030 9021-3655

© **Amt für Statistik Berlin-Brandenburg**  
*Für nichtgewerbliche Zwecke sind Vervielfältigung und unentgeltliche Verbreitung, auch auszugsweise, mit Quellenangabe gestattet. Die Verbreitung, auch auszugsweise, über elektronische Systeme/Datenträger bedarf der vorherigen Zustimmung. Alle übrigen Rechte bleiben vorbehalten.*

## Zeichenerklärung

- 0 weniger als die Hälfte von 1 in der letzten besetzten Stelle, jedoch mehr als nichts
- nichts vorhanden
- ... Angabe fällt später an
- ( ) Aussagewert ist eingeschränkt
- / Zahlenwert nicht sicher genug
- Zahlenwert unbekannt oder geheim zu halten
- x Tabellenfach gesperrt
- p vorläufige Zahl
- r berichtigte Zahl
- s geschätzte Zahl

## Inhaltsverzeichnis

	Seite
<b>Vorbemerkungen</b>	<b>4</b>
<b>Grafiken</b>	
1 Übernachtungen in den Beherbergungsbetrieben Berlins seit Januar 2007 nach Herkunft .....	5
2 Bettenangebot und Bettenauslastung in den Beherbergungsstätten Berlins seit Januar 2007.....	5
<b>Tabellen</b>	
1 Gäste, Übernachtungen und Aufenthaltsdauer in den Beherbergungsbetrieben Berlins im Oktober 2009 nach Betriebsarten und Herkunft .....	6
2 Gäste, Übernachtungen und Aufenthaltsdauer in den Beherbergungsbetrieben Berlins im Oktober 2009 nach Herkunftsländern .....	7
3 Beherbergungsbetriebe, Bettenangebot und Bettenauslastung in Berlin im Oktober 2009 nach Betriebsarten und Bettengrößenklassen .....	9
4 Gäste, Übernachtungen und Aufenthaltsdauer in den Beherbergungsbetrieben Berlins im Oktober 2009 nach Bezirken .....	10
5 Gäste mit Wohnsitz im Inland sowie deren Übernachtungen und Aufenthaltsdauer in den Beherbergungsbetrieben Berlins im Oktober 2009 nach Bezirken .....	10
6 Gäste mit Wohnsitz im Ausland sowie deren Übernachtungen und Aufenthaltsdauer in den Beherbergungsbetrieben Berlins im Oktober 2009 nach Bezirken .....	11
7 Beherbergungsbetriebe, Bettenangebot und Bettenauslastung in Berlin im Oktober 2009 nach Bezirken .....	11

## Vorbemerkungen

### Allgemeine Angaben zur Statistik

Die Monatserhebungen im Tourismus liefern verlässliche Aussagen über den Stand und vor allem die kurzfristige Entwicklung des Inlandstourismus in der Bundesrepublik Deutschland.

Die regional nach Kreisen, Gemeinden und gegebenenfalls Gemeindeteilen sowie (landesspezifisch) auch nach Reisegebieten gegliederten Ergebnisse der Tourismusstatistik sind eine unentbehrliche Informationsquelle für das Beherbergungsgewerbe selbst, seine lokalen und regionalen Verbände sowie für die Bundesländer und Gemeinden. Darüber hinaus werden Daten dieser Statistik dafür benötigt, Verpflichtungen gegenüber den Vereinten Nationen, der OECD und der EU nachzukommen.

Die Erhebungen werden zu Beginn eines Monats durchgeführt und beziehen sich auf den Berichtszeitraum des jeweiligen Vormonats.

### Rechtsgrundlage

Rechtsgrundlagen für die Erhebung sind das Beherbergungsgesetz (BeherbStatG) vom 22. Mai 2002 (BGBl. I S. 1642) in Verbindung mit dem Bundesstatistikgesetz (BStatG) vom 22. Januar 1987 (BGBl. I S. 462, 565) in den jeweils geltenden Fassungen sowie die Richtlinie 95/57/EG des Rates der Europäischen Union vom 23. November 1995 über die Erhebung statistischer Daten im Bereich des Tourismus (ABl. EG Nr. L 291 S. 32), zuletzt geändert durch Nr. 5.2 des Anhangs der Verordnung (EG) Nr. 1137/2008 des Europäischen Parlaments und des Rates vom 12. Oktober 2008 (ABl. EU Nr. L 311 S. 1).

### Berichtskreis

Zum Berichtskreis gehören alle Beherbergungsstätten mit neun und mehr Gästebetten sowie alle Campingplätze für Urlaubscamping mit drei und mehr Stellplätzen, und zwar unabhängig davon, ob die Beherbergung Hauptzweck (z. B. bei Hotels, Pensionen) oder nur Nebenzweck des Betriebes (z. B. bei Schulungsheimen oder bei Vorsorge- und Rehabilitationskliniken) ist.

### Methodische Hinweise

Für die Erhebung besteht Auskunftspflicht.

Die veröffentlichten Ergebnisse beziehen sich grundsätzlich auf Beherbergungsbetriebe, d. h. sowohl auf Beherbergungsstätten mit mindestens 9 Betten als auch auf Campingplätze für Urlaubscamping. Ausnahmen sind in den Tabellen durch Fußnoten gekennzeichnet.

### Erhebungsmerkmale und Klassifikationen

#### Systematiken

In den Erhebungen werden alle Beherbergungsbetriebe befragt, die gemäß Klassifikation der Wirtschaftszweige, Ausgabe 2008, den Wirtschaftsbereichen 55.1 bis 55.3 sowie 85.59 und 86.10.3 zuzuordnen sind.

#### • Gäste(-ankünfte)

Innerhalb des Berichtszeitraums in den Beherbergungsbetrieben angekommene Personen.

#### • Übernachtungen

Zahl der Übernachtungen von Gästen, die im Berichtszeitraum ankamen oder aus dem vorherigen Berichtszeitraum noch anwesend waren.

#### • Aufenthaltsdauer

Rechnerischer Durchschnittswert, ermittelt durch Division der Übernachtungen durch die Ankünfte.

#### • Bettenangebot, Übernachtungskapazität

Anzahl der am letzten Tag des Berichtszeitraums vorhandenen Betten / Schlafgelegenheiten (ohne Zustellbetten). Ein Camping-Stellplatz entspricht dabei vier Schlafgelegenheiten.

#### • Bettenauslastung

Rechnerischer Wert, der die prozentuale Inanspruchnahme der im Berichtszeitraum vorhandenen Übernachtungsmöglichkeiten ausdrückt. Die Übernachtungsmöglichkeiten werden durch Multiplikation der Anzahl der Schlafgelegenheiten mit den Kalendertagen ermittelt (Bettentage).

#### • Zimmerangebot

Einmal jährlich (Stand: 31. Juli) nur in Hotels, Hotels garnis, Gasthöfen und Pensionen abgefragter Wert.

#### • Herkunftsländer

Grundsätzlich ist der ständige Wohnsitz der Gäste, nicht ihre Staatsangehörigkeit, maßgebend

#### • Hotels

Beherbergungsbetriebe, die jedermann zugänglich sind und in denen ein öffentliches Restaurant sowie in der Regel weitere Einrichtungen und Räume für unterschiedliche Zwecke (Konferenzen, Sport, Freizeit) vorhanden sind.

#### • Hotels garnis

Es wird höchstens Frühstück abgegeben.

#### • Gasthöfe

Außer dem Gastraum stehen in der Regel keine weiteren Aufenthaltsräume zur Verfügung. Bei Gasthöfen übersteigt der Umsatz aus Bewirtung deutlich den Umsatz aus Beherbergung.

#### • Pensionen

Speisen und Getränke werden nur an Hausgäste abgegeben.

#### • Weitere Beherbergungsbetriebe

Weitere – auch nichtgewerbliche – Einrichtungen, die Gäste unter den verschiedensten Zielrichtungen beherbergen (Erholungs- und Ferienheime, Ferienzentren, Ferienhäuser und –wohnungen, Jugendherbergen und Hütten, Campingplätze für Urlaubscamping, Schulungsheime, Vorsorge- und Rehabilitationskliniken).

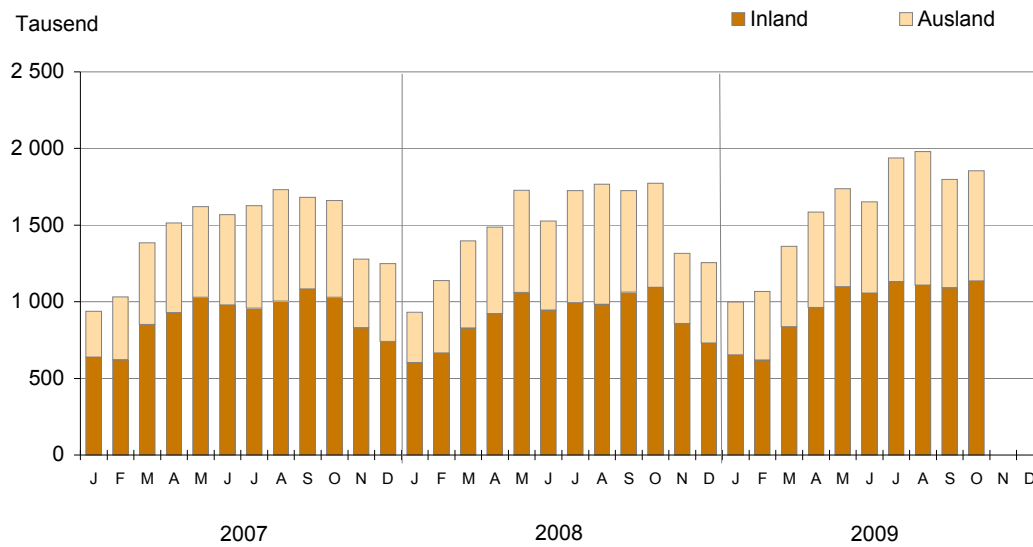
#### • Campingplätze

Abgegrenzte Gelände, die jedermann zum vorübergehenden Aufstellen von mitgebrachten Wohnwagen, Wohnmobilen oder Zelten zugänglich sind.

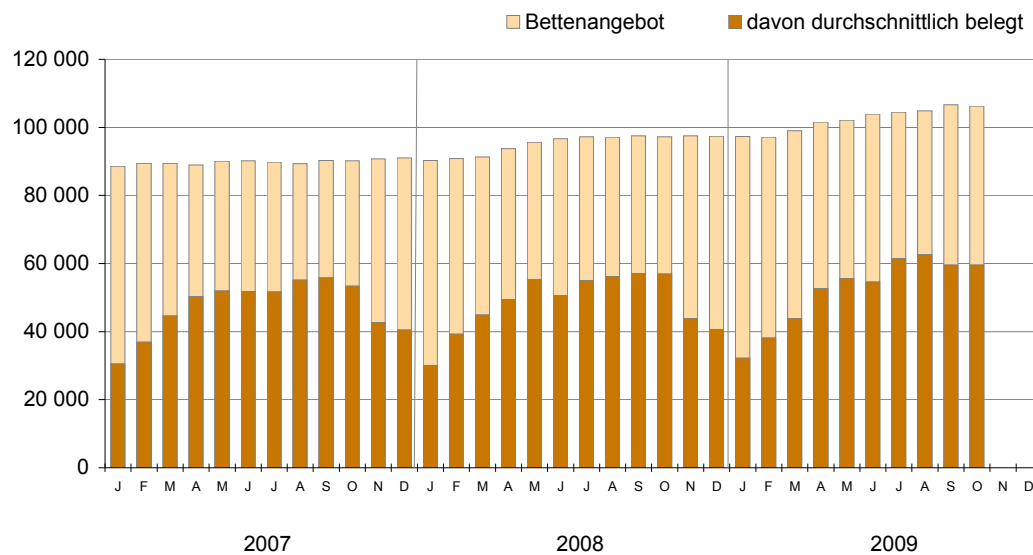
#### • Vorsorge- und Rehabilitationskliniken

Beherbergungsbetriebe unter ärztlicher Leitung ausschließlich oder überwiegend für Kurgäste.

## Übernachtungen in den Beherbergungsbetrieben Berlins seit Januar 2007 nach Herkunft



## Bettenangebot und Bettenauslastung in den Beherbergungsstätten Berlins seit Januar 2007



# 1 Gäste, Übernachtungen und Aufenthaltsdauer in den Beherbergungsbetrieben Berlins im Oktober 2009 nach Betriebsarten und Herkunft

Betriebsart — Wohnsitz der Gäste	Oktober 2009					Januar bis Oktober 2009				
	Gäste	Veränderung zum Vor- jahr in %	Über- nach- tungen	Veränderung zum Vor- jahr in %	Durch- schnittl. Aufent- halts- dauer in Tagen	Gäste	Veränderung zum Vor- jahr in %	Über- nach- tungen	Veränderung zum Vor- jahr in %	Durch- schnittl. Aufent- halts- dauer in Tagen
Hotels, Hotels garnis, Gasthöfe, Pensionen	697 372	0,4	1 529 821	3,2	2,2	5 934 379	2,5	13 075 323	3,7	2,2
Inland	460 494	0,7	933 176	1,6	2,0	3 914 437	3,4	7 971 769	4,5	2,0
Ausland	236 878	– 0,0	596 645	5,8	2,5	2 019 942	0,7	5 103 554	2,3	2,5
davon										
Hotels	461 789	– 1,7	970 330	1,9	2,1	3 944 714	2,3	8 363 168	4,2	2,1
Inland	298 793	– 0,6	574 634	0,9	1,9	2 551 468	3,6	4 964 487	5,5	1,9
Ausland	162 996	– 3,8	395 696	3,3	2,4	1 393 246	0,0	3 398 681	2,4	2,4
Hotels garnis	222 871	5,0	529 092	6,2	2,4	1 874 794	2,4	4 422 367	2,4	2,4
Inland	152 642	2,9	337 341	2,8	2,2	1 280 754	2,5	2 804 870	2,3	2,2
Ausland	70 229	9,9	191 751	12,7	2,7	594 040	2,2	1 617 497	2,6	2,7
Gasthöfe	928	10,5	1 752	– 2,0	1,9	7 425	5,6	16 492	14,0	2,2
Inland	800	0,8	1 460	– 13,9	1,8	6 863	2,0	15 121	9,7	2,2
Ausland	128	x	292	x	2,3	562	84,3	1 371	101,6	2,4
Pensionen	11 784	2,6	28 647	– 4,7	2,4	107 446	11,6	273 296	7,5	2,5
Inland	8 259	5,0	19 741	1,0	2,4	75 352	14,6	187 291	16,2	2,5
Ausland	3 525	– 2,5	8 906	– 15,4	2,5	32 094	5,1	86 005	– 7,5	2,7
Weitere Beherber- gungsbetriebe	107 196	8,6	323 799	11,7	3,0	978 735	11,2	2 898 626	12,2	3,0
Inland	65 272	9,7	201 153	15,5	3,1	575 381	8,4	1 707 060	12,6	3,0
Ausland	41 924	6,9	122 646	6,0	2,9	403 354	15,5	1 191 566	11,5	3,0
davon										
Jugendherbergen u.ä. Betriebe	80 217	6,5	237 476	8,5	3,0	748 298	13,6	2 188 624	14,1	2,9
Inland	47 786	10,3	141 933	11,7	3,0	427 118	13,2	1 252 180	14,6	2,9
Ausland	32 431	1,3	95 543	4,1	2,9	321 180	14,3	936 444	13,3	2,9
Erholungs-, Ferien-, Schulungsheime, Vorsorge- u. Reha- bilitationskliniken	10 699	– 10,6	35 680	11,4	3,3	99 262	– 7,5	285 497	– 1,2	2,9
Inland	9 099	– 10,3	31 075	27,0	3,4	81 071	– 11,9	224 266	– 2,4	2,8
Ausland	1 600	– 12,4	4 605	– 39,2	2,9	18 191	19,3	61 231	3,2	3,4
Ferienzentren, -häuser, -woh- nungen	14 976	49,8	45 223	36,3	3,0	92 840	9,3	304 004	5,9	3,3
Inland	7 510	49,2	24 447	33,5	3,3	47 433	2,7	165 250	12,9	3,5
Ausland	7 466	50,6	20 776	39,9	2,8	45 407	17,1	138 754	– 1,3	3,1
Campingplätze	1 304	– 7,5	5 420	– 6,2	4,2	38 335	30,9	120 501	34,1	3,1
Inland	877	– 11,8	3 698	– 13,7	4,2	19 759	30,2	65 364	37,7	3,3
Ausland	427	2,9	1 722	15,3	4,0	18 576	31,6	55 137	30,0	3,0
<b>Insgesamt</b>	<b>804 568</b>	<b>1,4</b>	<b>1 853 620</b>	<b>4,6</b>	<b>2,3</b>	<b>6 913 114</b>	<b>3,6</b>	<b>15 973 949</b>	<b>5,1</b>	<b>2,3</b>
Inland	525 766	1,7	1 134 329	3,8	2,2	4 489 818	4,0	9 678 829	5,9	2,2
Ausland	278 802	1,0	719 291	5,9	2,6	2 423 296	2,9	6 295 120	3,9	2,6

## 2 Gäste, Übernachtungen und Aufenthaltsdauer in den Beherbergungsbetrieben Berlins im Oktober 2009 nach Herkunftsländern

Herkunftsland	Oktober 2009						Januar bis Oktober 2009					
	Gäste	Veränderung zum Vorjahr in %	Übernachtungen	Veränderung zum Vorjahr in %	Anteil <sup>1</sup> in %	Durchschnittliche Aufenthaltsdauer in Tagen	Gäste	Veränderung zum Vorjahr in %	Übernachtungen	Veränderung zum Vorjahr in %	Anteil <sup>1</sup> in %	Durchschnittliche Aufenthaltsdauer in Tagen
Deutschland	525 766	1,7	1 134 329	3,8	61,2	2,2	4 489 818	4,0	9 678 829	5,9	60,6	2,2
Ausland	278 802	1,0	719 291	5,9	38,8	2,6	2 423 296	2,9	6 295 120	3,9	39,4	2,6
Europa	213 292	4,5	545 515	7,5	75,8	2,6	1 838 334	4,1	4 777 026	4,7	75,9	2,6
Belgien	7 415	27,7	17 777	30,2	2,5	2,4	55 449	13,6	137 822	11,3	2,2	2,5
Bulgarien	416	– 5,9	1 083	11,8	0,2	2,6	3 902	8,8	10 638	15,8	0,2	2,7
Dänemark	22 494	14,8	61 352	11,5	8,5	2,7	152 325	10,2	407 324	9,5	6,5	2,7
Estland	288	– 47,3	785	– 32,4	0,1	2,7	2 668	– 42,9	6 626	– 38,2	0,1	2,5
Finnland	3 622	9,1	9 314	13,2	1,3	2,6	31 237	12,7	80 941	12,4	1,3	2,6
Frankreich	13 855	8,5	33 950	10,3	4,7	2,5	129 607	13,0	331 150	15,7	5,3	2,6
Griechenland	4 075	14,1	12 174	20,3	1,7	3,0	44 151	33,7	131 677	33,7	2,1	3,0
Großbritannien und Nordirland	28 145	– 8,0	67 146	– 5,8	9,3	2,4	237 872	– 9,3	575 919	– 8,6	9,1	2,4
Irland, Republik	2 804	– 14,1	7 542	– 10,9	1,0	2,7	26 994	– 9,7	69 614	– 14,6	1,1	2,6
Island	625	– 21,9	1 825	– 16,0	0,3	2,9	3 560	– 45,7	10 234	– 38,9	0,2	2,9
Italien	17 058	26,9	43 117	30,3	6,0	2,5	209 478	16,3	601 482	13,3	9,6	2,9
Lettland	657	– 30,3	1 278	– 31,9	0,2	1,9	5 819	– 42,9	12 418	– 44,2	0,2	2,1
Litauen	397	– 29,4	953	– 14,9	0,1	2,4	4 357	– 16,5	8 822	– 16,7	0,1	2,0
Luxemburg	746	12,7	1 825	32,2	0,3	2,4	8 162	– 2,7	20 382	0,8	0,3	2,5
Malta	193	24,5	332	– 13,5	0,0	1,7	952	– 6,2	2 396	– 8,4	0,0	2,5
Niederlande	26 995	7,8	74 336	9,0	10,3	2,8	195 627	9,3	515 733	5,6	8,2	2,6
Norwegen	7 359	– 8,2	17 950	6,1	2,5	2,4	48 708	– 6,0	120 178	0,0	1,9	2,5
Österreich	9 572	17,7	22 446	16,1	3,1	2,3	80 529	7,6	191 774	7,1	3,0	2,4
Polen	5 538	– 19,5	10 569	– 18,8	1,5	1,9	55 497	– 4,0	113 709	1,2	1,8	2,0
Portugal	1 487	4,9	4 265	27,0	0,6	2,9	14 286	– 7,7	37 850	– 10,7	0,6	2,6
Rumänien	804	– 45,2	1 898	– 32,4	0,3	2,4	9 299	28,8	21 515	29,2	0,3	2,3
Russland	6 544	10,2	16 359	3,2	2,3	2,5	58 154	4,8	146 900	2,0	2,3	2,5
Schweden	11 645	16,7	29 355	20,7	4,1	2,5	87 073	12,6	215 609	14,3	3,4	2,5
Schweiz	14 980	5,9	38 316	9,6	5,3	2,6	122 895	6,0	300 121	8,5	4,8	2,4
Slowakische Republik	437	11,8	1 049	9,6	0,1	2,4	3 496	– 2,0	8 432	0,4	0,1	2,4
Slowenien	480	– 20,9	1 044	– 33,0	0,1	2,2	4 863	– 17,2	12 421	– 19,7	0,2	2,6
Spanien	15 247	– 2,2	44 152	5,5	6,1	2,9	166 440	– 1,1	498 311	0,4	7,9	3,0
Tschechische Republik	2 118	– 7,1	4 317	– 14,4	0,6	2,0	18 283	5,0	37 789	1,4	0,6	2,1
Türkei	1 987	– 4,7	4 811	– 9,7	0,7	2,4	14 719	– 7,3	34 988	– 8,5	0,6	2,4
Ukraine	537	– 46,6	1 400	– 26,7	0,2	2,6	6 028	– 4,0	14 925	9,5	0,2	2,5
Ungarn	1 396	– 6,7	3 512	– 9,7	0,5	2,5	10 357	– 4,8	26 682	– 4,1	0,4	2,6
Zypern	215	108,7	573	92,3	0,1	2,7	1 734	20,9	4 752	36,8	0,1	2,7
Sonstige europäische Länder	3 161	– 0,4	8 710	8,1	1,2	2,8	23 813	– 8,3	67 892	0,3	1,1	2,9

## 2 Gäste, Übernachtungen und Aufenthaltsdauer in den Beherbergungsbetrieben Berlins im Oktober 2009 nach Herkunftsländern

Herkunftsland	Oktober 2009						Januar bis Oktober 2009					
	Gäste	Veränderung zum Vorjahr in %	Übernachtungen	Veränderung zum Vorjahr in %	Anteil <sup>1</sup> in %	Durchschnittliche Aufenthaltsdauer in Tagen	Gäste	Veränderung zum Vorjahr in %	Übernachtungen	Veränderung zum Vorjahr in %	Anteil <sup>1</sup> in %	Durchschnittliche Aufenthaltsdauer in Tagen
Afrika	1 594	– 9,0	5 185	25,7	0,7	3,3	16 405	5,0	50 287	10,0	0,8	3,1
Republik Südafrika	385	– 35,6	1 048	– 17,8	0,1	2,7	3 861	– 9,7	12 464	7,5	0,2	3,2
Sonstige afrikanische Länder	1 209	4,8	4 137	45,1	0,6	3,4	12 544	10,5	37 823	10,9	0,6	3,0
Asien	19 988	3,4	56 213	15,2	7,8	2,8	166 547	1,6	450 245	5,6	7,2	2,7
Arabische Golfstaaten	1 562	– 1,7	4 302	3,5	0,6	2,8	15 338	3,2	41 588	10,0	0,7	2,7
China, Volksrepublik und Hongkong	3 579	2,3	8 021	12,2	1,1	2,2	28 770	18,3	69 400	20,4	1,1	2,4
Indien	836	– 19,4	2 309	– 14,1	0,3	2,8	6 849	– 12,8	19 086	– 6,6	0,3	2,8
Israel	5 108	14,3	21 690	41,3	3,0	4,2	41 508	13,9	136 056	14,5	2,2	3,3
Japan	4 686	– 3,4	9 662	– 5,6	1,3	2,1	36 693	– 14,5	88 571	– 7,1	1,4	2,4
Süd-Korea	639	15,3	1 484	24,8	0,2	2,3	8 364	9,1	17 086	1,5	0,3	2,0
Taiwan	302	26,4	676	– 0,7	0,1	2,2	2 997	4,6	7 720	– 4,0	0,1	2,6
Sonstige asiatische Länder	3 276	5,7	8 069	9,6	1,1	2,5	26 028	– 3,7	70 738	– 0,8	1,1	2,7
Amerika	33 055	1,1	84 444	4,7	11,7	2,6	299 871	0,9	761 497	1,9	12,1	2,5
Kanada	3 057	– 19,8	8 730	– 7,9	1,2	2,9	31 518	– 4,3	81 114	– 3,7	1,3	2,6
USA	22 052	– 3,3	54 577	0,6	7,6	2,5	208 381	0,7	514 182	1,5	8,2	2,5
Mittelamerika und Karibik	1 846	84,6	4 173	61,5	0,6	2,3	11 672	– 6,1	30 595	– 3,5	0,5	2,6
Brasilien	3 463	13,2	10 071	14,0	1,4	2,9	24 253	– 3,4	70 566	0,6	1,1	2,9
Sonstige südamerikanische Länder	2 637	30,7	6 893	26,0	1,0	2,6	24 047	21,8	65 040	18,9	1,0	2,7
Australien, Neuseeland, Ozeanien	5 464	0,8	14 968	0,8	2,1	2,7	44 627	– 2,4	124 111	0,9	2,0	2,8
Australien	4 831	4,1	13 238	4,3	1,8	2,7	38 793	– 0,0	108 066	3,3	1,7	2,8
Neuseeland und Ozeanien	633	– 18,7	1 730	– 20,0	0,2	2,7	5 834	– 15,8	16 045	– 13,0	0,3	2,8
Ohne Angaben des Wohnsitzes	5 409	– 57,7	12 966	– 45,2	1,8	2,4	57 512	– 13,6	131 954	– 11,9	2,1	2,3
<b>Insgesamt</b>	<b>804 568</b>	<b>1,4</b>	<b>1 853 620</b>	<b>4,6</b>	<b>100</b>	<b>2,3</b>	<b>6 913 114</b>	<b>3,6</b>	<b>15 973 949</b>	<b>5,1</b>	<b>100</b>	<b>2,3</b>

<sup>1</sup> Bei Übernachtungen von Gästen insgesamt, aus Deutschland und aus dem Ausland zusammen: Anteil an allen Übernachtungen; sonst: Anteil an Übernachtungen von Ausländern.



### 3 Beherbergungsbetriebe, Bettenangebot und Bettenauslastung in Berlin im Oktober 2009 nach Betriebsarten und Bettengrößenklassen

Betriebsart — mit ... bis ... Gästebetten	Oktober 2009					Januar bis Oktober 2009
	Betriebe <sup>1</sup>	Veränderung zum Vorjahr in %	Ange- botene Betten <sup>2</sup>	Veränderung zum Vorjahr in %	Durchschnittliche Auslastung der Betten <sup>2</sup> in %	
Hotels, Hotels garnis, Gasthöfe, Pensionen						
unter 29	127	13,4	2 497	14,8	37,2	35,7
30 - 99	223	7,7	12 572	4,0	52,0	47,0
100 - 249	121	13,1	18 508	12,5	57,1	51,5
250 - 499	67	3,1	22 434	0,7	61,2	54,2
500 und mehr	42	16,7	31 889	12,9	55,2	49,5
Zusammen	580	10,1	87 900	8,2	56,1	50,4
davon Hotels						
unter 29	16	14,3	333	13,3	30,8	32,0
30 - 99	43	—	2 866	– 0,9	52,6	47,7
100 - 249	48	9,1	8 001	10,3	54,5	50,7
250 - 499	43	4,9	14 908	4,1	60,2	54,1
500 und mehr	38	11,8	29 897	10,1	54,7	49,0
Zusammen	188	6,8	56 005	7,8	55,9	50,5
Hotels garnis						
unter 29	47	11,9	1 013	12,8	44,2	39,5
30 - 99	144	5,1	8 206	2,5	54,5	48,4
100 - 249	71	16,4	10 261	14,7	60,0	52,9
250 und mehr	28	7,7	9 518	5,3	62,9	55,1
Zusammen	290	9,0	28 998	7,9	58,9	51,9
Gasthöfe	13	18,2	266	20,4	21,2	21,3
Pensionen						
unter 29	54	12,5	983	14,2	34,4	35,3
30 und mehr	35	34,6	1 648	23,5	35,6	36,0
Zusammen	89	20,3	2 631	19,9	35,1	35,8
Weitere Beherbergungsstätten <sup>3</sup>						
unter 29	18	28,6	360	26,8	39,5	32,7
30 - 99	73	14,1	4 158	13,6	46,0	43,7
100 und mehr	52	10,6	13 816	14,6	59,6	57,2
Zusammen	143	14,4	18 334	14,6	56,1	53,7
davon						
Jugendherbergen u. ä. Betriebe	84	12,0	13 258	12,6	57,9	57,3
Erholungs-, Ferien-, Schulungs- heime, Vorsorge- u. Rehakliniken	31	—	2 352	0,7	49,0	42,0
Ferienzentren, -häuser, -woh- nungen	28	47,4	2 724	44,4	53,6	44,9
Beherbergungsstätten <sup>3</sup> insgesamt						
unter 29	145	15,1	2 857	16,2	37,5	35,3
30 - 99	296	9,2	16 730	6,3	50,5	46,2
100 - 249	151	10,2	23 128	10,1	57,1	52,5
250 - 499	85	9,0	28 372	6,8	61,3	55,2
500 und mehr	46	15,0	35 147	11,8	55,5	49,9
Zusammen	723	10,9	106 234	9,3	56,1	51,0
Campingplätze	7	16,7	3 200	9,9	6,4	13,2
Beherbergungsbetriebe <sup>4</sup> zusammen	730	10,9	109 434	9,3	54,9	49,9

1 Im Berichtsmonat geöffnete Betriebe 2 Bei Campingplätzen Schlafgelegenheiten (rechnerischer Wert: 1 Stellplatz = 4 Schlafgelegenheiten)

3 Ohne Campingplätze 4 Einschließlich Campingplätzen

#### 4 Gäste, Übernachtungen und Aufenthaltsdauer in den Beherbergungsbetrieben Berlins im Oktober 2009 nach Bezirken

Bezirk	Oktober 2009					Januar bis Oktober 2009				
	Gäste	Veränderung zum Vorjahr in %	Übernachtungen	Veränderung zum Vorjahr in %	Durchschnittliche Aufenthaltsdauer in Tagen	Gäste	Veränderung zum Vorjahr in %	Übernachtungen	Veränderung zum Vorjahr in %	Durchschnittliche Aufenthaltsdauer in Tagen
Mitte	283 733	4,0	625 649	9,1	2,2	2 434 596	6,9	5 388 714	9,5	2,2
Friedrichshain-Kreuzberg	98 702	9,2	236 075	8,9	2,4	850 654	10,8	2 024 372	9,5	2,4
Pankow	46 396	15,8	116 717	20,3	2,5	382 736	13,6	947 518	14,7	2,5
Charlottenburg-Wilmersdorf	175 627	– 7,3	411 883	– 6,5	2,3	1 540 802	– 4,5	3 655 438	– 3,6	2,4
Spandau	20 099	– 11,6	39 862	– 12,0	2,0	181 760	4,8	376 922	– 5,0	2,1
Steglitz-Zehlendorf	17 283	– 3,1	44 928	– 0,2	2,6	150 169	– 0,7	396 556	4,4	2,6
Tempelhof-Schöneberg	49 960	4,7	113 666	7,1	2,3	430 779	2,6	989 425	3,5	2,3
Neukölln	23 981	– 16,2	55 886	– 10,9	2,3	210 503	– 11,6	475 801	– 7,5	2,3
Treptow-Köpenick	23 149	– 2,8	50 508	– 0,5	2,2	199 998	– 5,3	445 465	– 3,4	2,2
Marzahn-Hellersdorf	6 047	– 1,7	13 941	– 2,9	2,3	54 136	35,4	133 369	39,4	2,5
Lichtenberg	34 406	25,5	83 866	25,5	2,4	264 607	20,3	662 346	21,7	2,5
Reinickendorf	25 185	– 3,2	60 639	12,7	2,4	212 374	– 4,5	478 023	4,0	2,3
<b>Berlin</b>	<b>804 568</b>	<b>1,4</b>	<b>1 853 620</b>	<b>4,6</b>	<b>2,3</b>	<b>6 913 114</b>	<b>3,6</b>	<b>15 973 949</b>	<b>5,1</b>	<b>2,3</b>

#### 5 Gäste mit Wohnsitz im Inland sowie deren Übernachtungen und Aufenthaltsdauer in den Beherbergungsbetrieben Berlins im Oktober 2009 nach Bezirken

Bezirk	Oktober 2009					Januar bis Oktober 2009				
	Gäste	Veränderung zum Vorjahr in %	Übernachtungen	Veränderung zum Vorjahr in %	Durchschnittliche Aufenthaltsdauer in Tagen	Gäste	Veränderung zum Vorjahr in %	Übernachtungen	Veränderung zum Vorjahr in %	Durchschnittliche Aufenthaltsdauer in Tagen
Mitte	169 863	2,5	342 572	4,2	2,0	1 454 998	5,5	2 951 801	9,1	2,0
Friedrichshain-Kreuzberg	70 839	10,5	154 626	6,2	2,2	592 331	12,2	1 303 066	10,1	2,2
Pankow	30 645	17,5	72 953	22,3	2,4	246 487	15,3	568 570	17,4	2,3
Charlottenburg-Wilmersdorf	107 767	– 7,7	234 152	– 5,8	2,2	959 340	– 2,5	2 096 520	– 0,8	2,2
Spandau	17 142	– 7,1	33 322	– 9,5	1,9	146 853	4,7	293 160	– 5,6	2,0
Steglitz-Zehlendorf	14 827	– 0,9	37 113	3,1	2,5	124 720	– 1,9	311 093	2,4	2,5
Tempelhof-Schöneberg	29 426	1,9	64 802	2,7	2,2	257 511	3,4	565 411	3,8	2,2
Neukölln	17 509	– 16,3	36 951	– 11,5	2,1	163 478	– 11,0	339 389	– 8,7	2,1
Treptow-Köpenick	18 668	0,5	40 570	3,2	2,2	156 168	– 7,6	345 727	– 5,0	2,2
Marzahn-Hellersdorf	5 186	3,0	11 567	5,8	2,2	44 934	33,3	101 710	36,9	2,3
Lichtenberg	23 917	35,9	55 983	36,1	2,3	181 136	25,4	427 534	25,4	2,4
Reinickendorf	19 977	0,4	49 718	20,5	2,5	161 862	– 2,2	374 848	9,0	2,3
<b>Berlin</b>	<b>525 766</b>	<b>1,7</b>	<b>1 134 329</b>	<b>3,8</b>	<b>2,2</b>	<b>4 489 818</b>	<b>4,0</b>	<b>9 678 829</b>	<b>5,9</b>	<b>2,2</b>

## 6 Gäste mit Wohnsitz im Ausland sowie deren Übernachtungen und Aufenthaltsdauer in den Beherbergungsbetrieben Berlins im Oktober 2009 nach Bezirken

Bezirk	Oktober 2009					Januar bis Oktober 2009				
	Gäste	Veränderung zum Vorjahr in %	Übernachtungen	Veränderung zum Vorjahr in %	Durchschnittliche Aufenthaltsdauer in Tagen	Gäste	Veränderung zum Vorjahr in %	Übernachtungen	Veränderung zum Vorjahr in %	Durchschnittliche Aufenthaltsdauer in Tagen
Mitte	113 870	6,2	283 077	15,8	2,5	979 598	9,1	2 436 913	10,0	2,5
Friedrichshain-Kreuzberg	27 863	6,2	81 449	14,6	2,9	258 323	7,9	721 306	8,3	2,8
Pankow	15 751	12,7	43 764	17,2	2,8	136 249	10,6	378 948	10,8	2,8
Charlottenburg-Wilmersdorf	67 860	– 6,7	177 731	– 7,5	2,6	581 462	– 7,7	1 558 918	– 7,2	2,7
Spandau	2 957	– 31,1	6 540	– 22,9	2,2	34 907	5,1	83 762	– 2,7	2,4
Steglitz-Zehlendorf	2 456	– 14,5	7 815	– 13,4	3,2	25 449	5,2	85 463	12,3	3,4
Tempelhof-Schöneberg	20 534	8,9	48 864	13,6	2,4	173 268	1,4	424 014	3,1	2,4
Neukölln	6 472	– 15,9	18 935	– 9,7	2,9	47 025	– 13,4	136 412	– 4,4	2,9
Treptow-Köpenick	4 481	– 14,5	9 938	– 13,3	2,2	43 830	3,8	99 738	2,3	2,3
Marzahn-Hellersdorf	861	– 23,0	2 374	– 30,6	2,8	9 202	47,0	31 659	48,0	3,4
Lichtenberg	10 489	6,8	27 883	8,5	2,7	83 471	10,5	234 812	15,5	2,8
Reinickendorf	5 208	– 14,7	10 921	– 12,8	2,1	50 512	– 11,3	103 175	– 10,7	2,0
<b>Berlin</b>	<b>278 802</b>	<b>1,0</b>	<b>719 291</b>	<b>5,9</b>	<b>2,6</b>	<b>2 423 296</b>	<b>2,9</b>	<b>6 295 120</b>	<b>3,9</b>	<b>2,6</b>

## 7 Beherbergungsbetriebe, Bettenangebot und Bettenauslastung in Berlin im Oktober 2009 nach Bezirken

Bezirk	Oktober 2009					Januar bis Oktober 2009
	Betriebe <sup>1</sup>	Veränderung zum Vorjahr in %	Angebotene Betten <sup>2</sup>	Veränderung zum Vorjahr in %	Durchschnittliche Auslastung der Betten <sup>2</sup> in %	
Mitte	143	18,2	34 326	11,0	58,8	53,5
Friedrichshain-Kreuzberg	71	12,7	11 747	7,5	64,8	58,6
Pankow	54	22,7	5 851	13,1	64,3	56,0
Charlottenburg-Wilmersdorf	199	3,6	24 661	3,8	53,9	49,7
Spandau	25	– 3,8	2 510	– 0,7	45,8	42,5
Steglitz-Zehlendorf	42	7,7	3 209	14,4	45,2	43,2
Tempelhof-Schöneberg	49	19,5	6 390	13,5	57,5	53,3
Neukölln	26	13,0	4 190	2,4	43,0	37,8
Treptow-Köpenick	38	8,6	3 916	5,7	40,8	37,4
Marzahn-Hellersdorf	22	22,2	1 185	28,0	38,0	36,9
Lichtenberg	23	4,5	4 553	31,4	59,4	51,5
Reinickendorf	38	11,8	3 696	12,5	52,9	45,4
<b>Berlin</b>	<b>730</b>	<b>10,9</b>	<b>106 234</b>	<b>9,3</b>	<b>56,1</b>	<b>51,0</b>

<sup>1</sup> Im Berichtsmonat geöffnete Betriebe <sup>2</sup> Ohne Campingplätze

## Das Amt für Statistik Berlin-Brandenburg

Das Amt für Statistik Berlin-Brandenburg ist für beide Länder die zentrale Dienstleistungseinrichtung auf dem Gebiet der amtlichen Statistik. Das Amt erbringt Serviceleistungen im Bereich Information und Analyse für die breite Öffentlichkeit, für alle gesellschaftlichen Gruppen sowie für Kunden aus Verwaltung und Politik, Wirtschaft und Wissenschaft. Kerngeschäft des Amtes ist die Durchführung der gesetzlich angeordneten amtlichen Statistiken für Berlin und Brandenburg. Das Amt erhebt die Daten, bereitet sie auf, interpretiert und analysiert sie und veröffentlicht die Ergebnisse. Die Grundversorgung aller Nutzer mit statistischen Informationen erfolgt unentgeltlich, im Wesentlichen über das Internet und den Informationsservice. Daneben werden nachfrage- und zielgruppenorientierte Standardauswertungen zu Festpreisen angeboten. Kundenspezifische Aufbereitung / Beratung zu kostendeckenden Preisen ergänzt das Spektrum der Informationsbereitstellung.

### Amtliche Statistik im Verbund

Die Statistiken werden bundesweit nach einheitlichen Konzepten, Methoden und Verfahren arbeitsteilig erstellt. Die statistischen Ämter der Länder sind dabei grundsätzlich für die Durchführung der Erhebungen, für die Aufbereitung und Veröffentlichung der Länderergebnisse zuständig. Durch diese Kooperation in einem „Statistikverbund“ entstehen für alle Länder vergleichbare und zu einem Bundesergebnis zusammenführbare Erhebungsergebnisse.

## Produkte und Dienstleistungen

### Informationsservice

info@statistik-bbb.de  
mit statistischen Informationen für jedermann und Beratung sowie maßgeschneiderte Aufbereitungen von Daten über Berlin und Brandenburg.  
Auskunft, Beratung, Pressedienst sowie Fachbibliotheken in Potsdam und Berlin.

#### Standort Potsdam

Dortustraße 46, 14467 Potsdam  
Tel. 0331 39-444  
Fax 0331 39-418  
Mo–Do 9–15 Uhr, Fr 9–14 Uhr

#### Bibliothek

Tel. 0331 39-843  
Fax 0331 39-418  
Mo–Do 10.30–15 Uhr, Fr 9.30–14 Uhr

#### Standort Berlin

Alt-Friedrichsfelde 60, 10315 Berlin  
Tel. 030 9021-3434  
Fax 030 9021-3655  
Mo–Do 9–15 Uhr, Fr 9–14 Uhr

#### Bibliothek

Tel. 030 9021-3540  
Fax 030 9021-3655  
Mo–Do 9–15 Uhr, Fr 9–14 Uhr

### Internet-Angebot

www.statistik-berlin-brandenburg.de  
mit aktuellen Daten, Pressemitteilungen, Statistischen Berichten zum kostenlosen Herunterladen, regionalstatistischen Informationen, Wahlstatistiken und -analysen sowie einem Überblick über das gesamte Leistungsspektrum des Amtes.

### Statistische Jahrbücher

mit einer Vielzahl von Tabellen aus nahezu allen Arbeitsgebieten der amtlichen Statistik.

### Statistische Berichte

mit Ergebnissen der einzelnen Statistiken in Tabellen in tiefer sachlicher Gliederung und Grafiken zur Veranschaulichung von Entwicklungen und Strukturen.  
Mit dieser Reihe werden die bisherigen Veröffentlichungen Statistischer Berichte aus dem Landesbetrieb für Datenverarbeitung und Statistik Land Brandenburg sowie dem Statistischen Landesamt Berlin fortgesetzt.

## Datenangebot aus dem Sachgebiet

### Informationen zu dieser Veröffentlichung

Referat 33  
Tel. 030 9021-3187 / 3588  
Fax 030 9028-4018

[tourismus@statistik-bbb.de](mailto:tourismus@statistik-bbb.de)

### Weitere Veröffentlichungen zum Thema

#### Statistische Berichte:

- Gäste, Übernachtungen und Beherbergungskapazität im Land Brandenburg  
G IV 1
- Umsatz und Beschäftigung im Handel, Kraftfahrzeuggewerbe und Gastgewerbe im Land Berlin  
G I 1 / G IV 3
- Umsatz und Beschäftigung im Handel, Kraftfahrzeuggewerbe und Gastgewerbe im Land Brandenburg  
G I 1 / G IV 3

Ergebnisse der Monatserhebung im Tourismus, Fachserie 6 Reihe 7.1. des Statistischen Bundesamtes  
(www.destatis.de)

Monatserhebung im Tourismus, Qualitätsbericht des Statistischen Bundesamtes  
(www.destatis.de)