

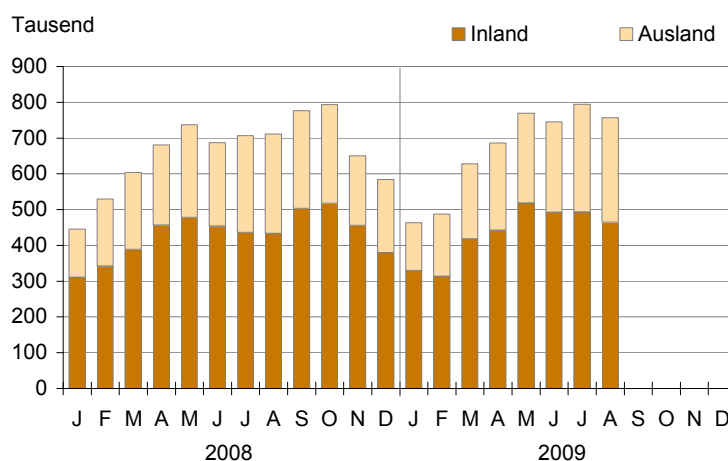
# Statistischer Bericht

G IV 1 - m 08/09

## Gäste, Übernachtungen und Beherbergungskapazität im Land Berlin August 2009

Gäste  
Übernachtungen  
Herkunftsländer  
Bettenangebot

Gäste in den Beherbergungsstätten Berlins seit Januar 2008 nach Herkunft



## Statistischer Bericht

G IV 1 - m 08/09

Herausgegeben im **November 2009**

### Preis

pdf-Version: kostenlos

Druck-Version: 6,- EUR

Excel-Version: 16,- EUR

## Impressum

### Amt für Statistik Berlin-Brandenburg

Dortustraße 46

14467 Potsdam

info@statistik-bbb.de

www.statistik-berlin-brandenburg.de

### Potsdam

Tel. 0331 39-444

Fax 0331 39-418

### Berlin

Tel. 030 9021-3434

Fax 030 9021-3655

© **Amt für Statistik Berlin-Brandenburg**  
*Für nichtgewerbliche Zwecke sind Vervielfältigung und unentgeltliche Verbreitung, auch auszugsweise, mit Quellenangabe gestattet. Die Verbreitung, auch auszugsweise, über elektronische Systeme/Datenträger bedarf der vorherigen Zustimmung. Alle übrigen Rechte bleiben vorbehalten.*

## Zeichenerklärung

- 0 weniger als die Hälfte von 1 in der letzten besetzten Stelle, jedoch mehr als nichts
- nichts vorhanden
- ... Angabe fällt später an
- ( ) Aussagewert ist eingeschränkt
- / Zahlenwert nicht sicher genug
- Zahlenwert unbekannt oder geheimzuhalten
- x Tabellenfach gesperrt
- p vorläufige Zahl
- r berichtigte Zahl
- s geschätzte Zahl

## Inhaltsverzeichnis

	Seite
<b>Vorbemerkungen</b>	<b>4</b>
<b>Grafiken</b>	
1 Übernachtungen in den Beherbergungsbetrieben Berlins seit Januar 2007 nach Herkunft .....	5
2 Bettenangebot und Bettenauslastung in den Beherbergungsstätten Berlins seit Januar 2007.....	5
<b>Tabellen</b>	
1 Gäste, Übernachtungen und Aufenthaltsdauer in den Beherbergungsbetrieben Berlins im August 2009 nach Betriebsarten und Herkunft .....	6
2 Gäste, Übernachtungen und Aufenthaltsdauer in den Beherbergungsbetrieben Berlins im August 2009 nach Herkunftsländern .....	7
3 Beherbergungsbetriebe, Bettenangebot und Bettenauslastung in Berlin im August 2009 nach Betriebsarten und Bettengrößenklassen .....	9
4 Gäste, Übernachtungen und Aufenthaltsdauer in den Beherbergungsbetrieben Berlins im August 2009 nach Bezirken .....	10
5 Gäste mit Wohnsitz im Inland sowie deren Übernachtungen und Aufenthaltsdauer in den Beherbergungsbetrieben Berlins im August 2009 nach Bezirken .....	10
6 Gäste mit Wohnsitz im Ausland sowie deren Übernachtungen und Aufenthaltsdauer in den Beherbergungsbetrieben Berlins im August 2009 nach Bezirken .....	11
7 Beherbergungsbetriebe, Bettenangebot und Bettenauslastung in Berlin im August 2009 nach Bezirken .....	11

## Vorbemerkungen

### Allgemeine Angaben zur Statistik

Die Monatserhebungen im Tourismus liefern verlässliche Aussagen über den Stand und vor allem die kurzfristige Entwicklung des Inlandstourismus in der Bundesrepublik Deutschland.

Die regional nach Kreisen, Gemeinden und gegebenenfalls Gemeindeteilen sowie (landesspezifisch) auch nach Reisegebieten gegliederten Ergebnisse der Tourismusstatistik sind eine unentbehrliche Informationsquelle für das Beherbergungsgewerbe selbst, seine lokalen und regionalen Verbände sowie für die Bundesländer und Gemeinden. Darüber hinaus werden Daten dieser Statistik dafür benötigt, Verpflichtungen gegenüber den Vereinten Nationen, der OECD und der EU nachzukommen.

Die Erhebungen werden zu Beginn eines Monats durchgeführt und beziehen sich auf den Berichtszeitraum des jeweiligen Vormonats.

### Rechtsgrundlage

Rechtsgrundlagen für die Erhebung sind das Beherbergungsgesetz (BeherbStatG) vom 22. Mai 2002 (BGBl. I S. 1642) in Verbindung mit dem Bundesstatistikgesetz (BStatG) vom 22. Januar 1987 (BGBl. I S. 462, 565) in den jeweils geltenden Fassungen sowie die Richtlinie 95/57/EG des Rates der Europäischen Union vom 23. November 1995 über die Erhebung statistischer Daten im Bereich des Tourismus (ABl. EG Nr. L 291 S. 32), zuletzt geändert durch Nr. 5.2 des Anhangs der Verordnung (EG) Nr. 1137/2008 des Europäischen Parlaments und des Rates vom 12. Oktober 2008 (ABl. EU Nr. L 311 S. 1).

### Berichtskreis

Zum Berichtskreis gehören alle Beherbergungsstätten mit neun und mehr Gästebetten sowie alle Campingplätze für Urlaubscamping mit drei und mehr Stellplätzen, und zwar unabhängig davon, ob die Beherbergung Hauptzweck (z. B. bei Hotels, Pensionen) oder nur Nebenzweck des Betriebes (z. B. bei Schulungsheimen oder bei Vorsorge- und Rehabilitationskliniken) ist.

### Methodische Hinweise

Für die Erhebung besteht Auskunftspflicht.

Die veröffentlichten Ergebnisse beziehen sich grundsätzlich auf Beherbergungsbetriebe, d. h. sowohl auf Beherbergungsstätten mit mindestens 9 Betten als auch auf Campingplätze für Urlaubscamping. Ausnahmen sind in den Tabellen durch Fußnoten gekennzeichnet.

### Erhebungsmerkmale und Klassifikationen

#### Systematiken

In den Erhebungen werden alle Beherbergungsbetriebe befragt, die gemäß Klassifikation der Wirtschaftszweige, Ausgabe 2008, den Wirtschaftsbereichen 55.1 bis 55.3 sowie 85.59 und 86.10.3 zuzuordnen sind.

#### • Gäste(-ankünfte)

Innerhalb des Berichtszeitraums in den Beherbergungsbetrieben angekommene Personen.

#### • Übernachtungen

Zahl der Übernachtungen von Gästen, die im Berichtszeitraum ankamen oder aus dem vorherigen Berichtszeitraum noch anwesend waren.

#### • Aufenthaltsdauer

Rechnerischer Durchschnittswert, ermittelt durch Division der Übernachtungen durch die Ankünfte.

#### • Bettenangebot, Übernachtungskapazität

Anzahl der am letzten Tag des Berichtszeitraums vorhandenen Betten / Schlafgelegenheiten (ohne Zustellbetten). Ein Camping-Stellplatz entspricht dabei vier Schlafgelegenheiten.

#### • Bettenauslastung

Rechnerischer Wert, der die prozentuale Inanspruchnahme der im Berichtszeitraum vorhandenen Übernachtungsmöglichkeiten ausdrückt. Die Übernachtungsmöglichkeiten werden durch Multiplikation der Anzahl der Schlafgelegenheiten mit den Kalendertagen ermittelt (Bettentage).

#### • Zimmerangebot

Einmal jährlich (Stand: 31. Juli) nur in Hotels, Hotels garnis, Gasthöfen und Pensionen abgefragter Wert.

#### • Herkunftsländer

Grundsätzlich ist der ständige Wohnsitz der Gäste, nicht ihre Staatsangehörigkeit, maßgebend

#### • Hotels

Beherbergungsbetriebe, die jedermann zugänglich sind und in denen ein öffentliches Restaurant sowie in der Regel weitere Einrichtungen und Räume für unterschiedliche Zwecke (Konferenzen, Sport, Freizeit) vorhanden sind.

#### • Hotels garnis

Es wird höchstens Frühstück abgegeben.

#### • Gasthöfe

Außer dem Gastraum stehen in der Regel keine weiteren Aufenthaltsräume zur Verfügung. Bei Gasthöfen übersteigt der Umsatz aus Bewirtung deutlich den Umsatz aus Beherbergung.

#### • Pensionen

Speisen und Getränke werden nur an Hausgäste abgegeben.

#### • Weitere Beherbergungsbetriebe

Weitere – auch nichtgewerbliche – Einrichtungen, die Gäste unter den verschiedensten Zielrichtungen beherbergen (Erholungs- und Ferienheime, Ferienzentren, Ferienhäuser und –wohnungen, Jugendherbergen und Hütten, Campingplätze für Urlaubscamping, Schulungsheime, Vorsorge- und Rehabilitationskliniken).

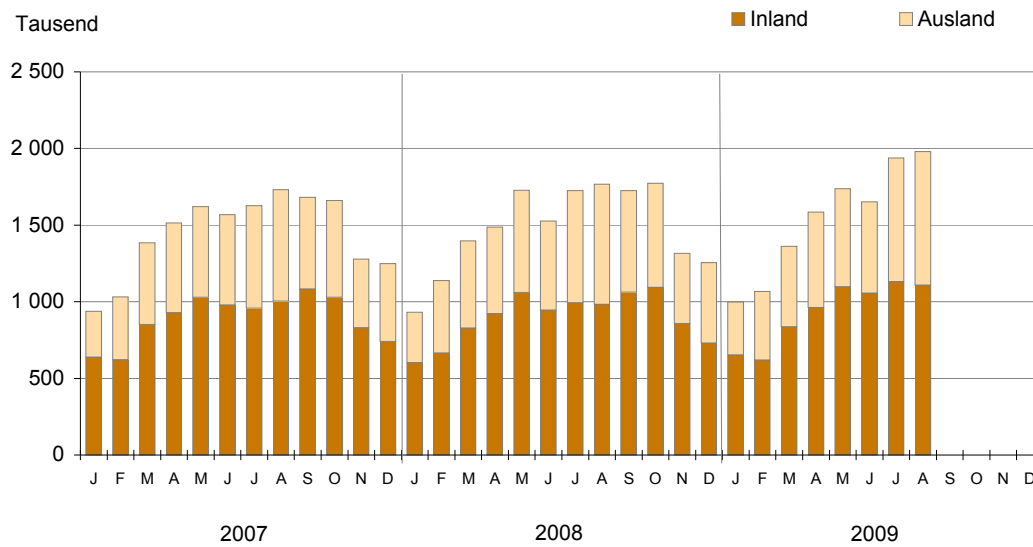
#### • Campingplätze

Abgegrenzte Gelände, die jedermann zum vorübergehenden Aufstellen von mitgebrachten Wohnwagen, Wohnmobilen oder Zelten zugänglich sind.

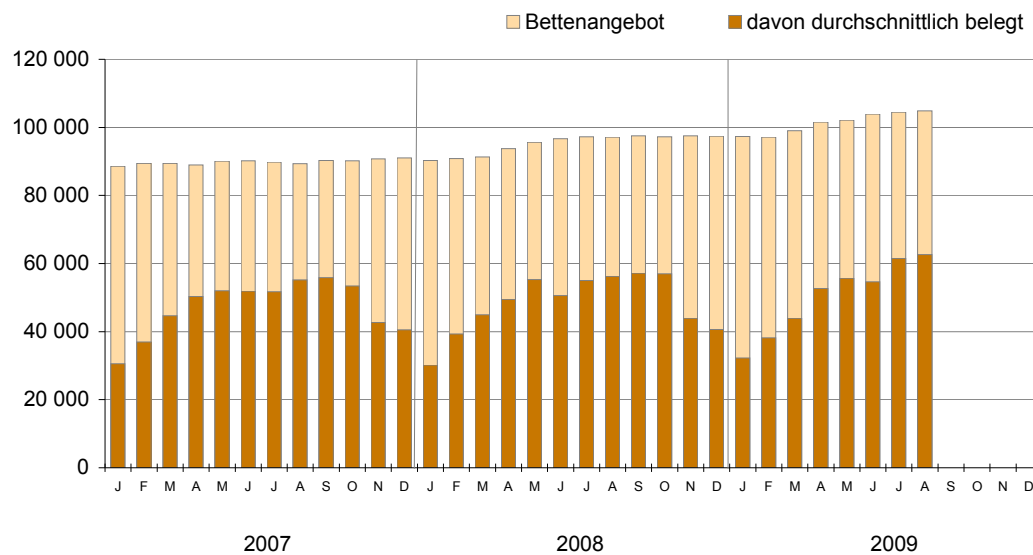
#### • Vorsorge- und Rehabilitationskliniken

Beherbergungsbetriebe unter ärztlicher Leitung ausschließlich oder überwiegend für Kurgäste.

## Übernachtungen in den Beherbergungsbetrieben Berlins seit Januar 2007 nach Herkunft



## Bettenangebot und Bettenauslastung in den Beherbergungsstätten Berlins seit Januar 2007



**1 Gäste, Übernachtungen und Aufenthaltsdauer in den Beherbergungsbetrieben Berlins im August 2009  
nach Betriebsarten und Herkunft**

Betriebsart — Wohnsitz der Gäste	August 2009					Januar bis August 2009				
	Gäste	Veränderung zum Vor- jahr in %	Über- nach- tungen	Veränderung zum Vor- jahr in %	Durch- schnittl. Aufent- halts- dauer in Tagen	Gäste	Veränderung zum Vor- jahr in %	Über- nach- tungen	Veränderung zum Vor- jahr in %	Durch- schnittl. Aufent- halts- dauer in Tagen
Hotels, Hotels garnis, Gasthöfe, Pensionen	636 350	4,3	1 602 475	9,9	2,5	4 570 385	3,4	10 077 974	3,9	2,2
Inland	404 469	5,3	918 266	9,9	2,3	3 024 558	4,6	6 153 395	5,5	2,0
Ausland	231 881	2,5	684 209	9,8	3,0	1 545 827	0,9	3 924 579	1,5	2,5
davon										
Hotels	419 752	2,1	1 049 390	9,7	2,5	3 049 644	4,0	6 485 753	5,3	2,1
Inland	262 447	2,6	581 149	8,4	2,2	1 980 811	5,6	3 859 634	7,1	1,9
Ausland	157 305	1,3	468 241	11,4	3,0	1 068 833	1,3	2 626 119	2,8	2,5
Hotels garnis	203 254	8,4	518 706	9,8	2,6	1 432 806	1,4	3 369 314	1,0	2,4
Inland	132 849	10,4	314 443	12,3	2,4	980 274	2,1	2 136 616	1,9	2,2
Ausland	70 405	4,8	204 263	6,2	2,9	452 532	– 0,1	1 232 698	– 0,6	2,7
Gasthöfe	986	22,0	2 289	35,0	2,3	5 463	7,5	12 258	15,5	2,2
Inland	906	17,5	2 017	26,3	2,2	5 080	4,1	11 306	11,4	2,2
Ausland	80	116,2	272	x	3,4	383	88,7	952	103,0	2,5
Pensionen	12 358	13,5	32 090	15,1	2,6	82 472	13,2	210 649	8,6	2,6
Inland	8 267	14,0	20 657	18,4	2,5	58 393	18,0	145 839	19,7	2,5
Ausland	4 091	12,6	11 433	9,7	2,8	24 079	3,0	64 810	– 10,2	2,7
Weitere Beherber- gungsbetriebe	120 785	20,2	376 888	22,0	3,1	762 336	12,3	2 243 544	12,2	2,9
Inland	60 283	22,7	188 953	29,3	3,1	444 863	9,6	1 300 287	12,7	2,9
Ausland	60 502	17,8	187 935	15,5	3,1	317 473	16,4	943 257	11,5	3,0
davon										
Jugendherbergen u.ä. Betriebe	86 459	15,8	259 525	15,5	3,0	585 934	16,0	1 703 179	15,5	2,9
Inland	40 756	21,8	121 050	21,1	3,0	330 848	15,7	958 473	16,3	2,9
Ausland	45 703	11,0	138 475	11,1	3,0	255 086	16,4	744 706	14,4	2,9
Erholungs-, Ferien-, Schulungsheime, Vorsorge- u. Reha- bilitationskliniken	10 360	19,4	34 362	24,2	3,3	77 851	– 5,5	217 764	– 2,4	2,8
Inland	8 147	13,4	25 414	26,4	3,1	63 555	– 9,7	166 982	– 5,6	2,6
Ausland	2 213	48,3	8 948	18,1	4,0	14 296	19,6	50 782	9,9	3,6
Ferienzentren, -häuser, -woh- nungen	10 993	25,0	40 732	24,1	3,7	64 432	– 2,3	216 784	– 4,5	3,4
Inland	5 470	25,9	21 482	40,8	3,9	33 247	– 9,9	118 428	3,4	3,6
Ausland	5 523	24,1	19 250	9,7	3,5	31 185	7,2	98 356	– 12,5	3,2
Campingplätze	12 973	54,6	42 269	78,4	3,3	34 119	34,6	105 817	42,3	3,1
Inland	5 910	42,6	21 007	95,1	3,6	17 213	34,4	56 404	49,2	3,3
Ausland	7 063	66,3	21 262	64,6	3,0	16 906	34,8	49 413	35,2	2,9
<b>Insgesamt</b>	<b>757 135</b>	<b>6,5</b>	<b>1 979 363</b>	<b>12,0</b>	<b>2,6</b>	<b>5 332 721</b>	<b>4,5</b>	<b>12 321 518</b>	<b>5,3</b>	<b>2,3</b>
Inland	464 752	7,3	1 107 219	12,8	2,4	3 469 421	5,2	7 453 682	6,7	2,1
Ausland	292 383	5,3	872 144	11,0	3,0	1 863 300	3,3	4 867 836	3,3	2,6

## 2 Gäste, Übernachtungen und Aufenthaltsdauer in den Beherbergungsbetrieben Berlins im August 2009 nach Herkunftsländern

Herkunftsland	August 2009						Januar bis August 2009					
	Gäste	Veränderung zum Vorjahr in %	Übernachtungen	Veränderung zum Vorjahr in %	Anteil <sup>1</sup> in %	Durchschnittliche Aufenthaltsdauer in Tagen	Gäste	Veränderung zum Vorjahr in %	Übernachtungen	Veränderung zum Vorjahr in %	Anteil <sup>1</sup> in %	Durchschnittliche Aufenthaltsdauer in Tagen
Deutschland	464 752	7,3	1 107 219	12,8	55,9	2,4	3 469 421	5,2	7 453 682	6,7	60,5	2,1
Ausland	292 383	5,3	872 144	11,0	44,1	3,0	1 863 300	3,3	4 867 836	3,3	39,5	2,6
Europa	224 753	4,9	671 350	8,8	77,0	3,0	1 424 002	4,5	3 726 486	4,2	76,6	2,6
Belgien	6 372	29,9	17 516	24,3	2,0	2,7	42 140	12,2	105 330	8,2	2,2	2,5
Bulgarien	442	– 17,5	1 174	– 15,8	0,1	2,7	3 066	13,0	8 191	15,1	0,2	2,7
Dänemark	14 151	11,2	38 655	12,0	4,4	2,7	110 560	9,2	295 632	8,2	6,1	2,7
Estland	375	– 25,7	944	– 28,3	0,1	2,5	2 061	– 42,1	5 028	– 39,4	0,1	2,4
Finnland	3 678	41,8	10 138	42,2	1,2	2,8	23 823	13,6	62 556	13,1	1,3	2,6
Frankreich	16 439	21,5	51 579	29,6	5,9	3,1	102 231	15,4	264 641	17,5	5,4	2,6
Griechenland	5 071	31,9	17 166	42,6	2,0	3,4	37 182	37,5	111 140	35,7	2,3	3,0
Großbritannien und Nordirland	26 234	– 3,3	71 547	3,8	8,2	2,7	183 141	– 9,3	445 218	– 9,5	9,1	2,4
Irland, Republik	2 847	– 15,3	8 379	– 12,5	1,0	2,9	21 570	– 7,3	55 332	– 13,2	1,1	2,6
Island	447	– 29,7	1 517	– 14,5	0,2	3,4	2 485	– 50,1	7 041	– 44,1	0,1	2,8
Italien	39 548	13,9	132 411	11,4	15,2	3,3	173 822	14,4	509 109	10,9	10,5	2,9
Lettland	617	– 50,2	1 598	– 42,9	0,2	2,6	4 670	– 44,0	10 097	– 45,5	0,2	2,2
Litauen	458	– 34,9	969	– 26,3	0,1	2,1	3 547	– 16,1	7 020	– 17,7	0,1	2,0
Luxemburg	1 178	6,5	3 404	22,8	0,4	2,9	6 626	– 3,2	16 759	– 0,6	0,3	2,5
Malta	87	– 34,6	268	– 17,3	0,0	3,1	678	– 9,5	1 831	– 5,2	0,0	2,7
Niederlande	21 473	7,1	63 487	10,1	7,3	3,0	147 216	8,6	387 387	4,2	8,0	2,6
Norwegen	4 191	21,0	10 985	31,7	1,3	2,6	32 962	– 5,6	84 284	– 3,1	1,7	2,6
Österreich	8 626	– 6,5	21 893	– 2,4	2,5	2,5	61 743	7,3	147 067	6,2	3,0	2,4
Polen	6 434	– 16,5	14 725	– 8,1	1,7	2,3	43 864	– 0,7	91 087	5,2	1,9	2,1
Portugal	2 224	– 20,0	6 226	– 19,2	0,7	2,8	11 238	– 10,1	29 336	– 16,4	0,6	2,6
Rumänien	1 393	51,9	2 953	23,4	0,3	2,1	7 519	57,9	17 337	54,9	0,4	2,3
Russland	5 183	1,4	13 611	6,6	1,6	2,6	46 151	4,3	116 734	1,6	2,4	2,5
Schweden	8 961	23,9	22 478	24,8	2,6	2,5	66 089	13,3	164 055	14,6	3,4	2,5
Schweiz	11 781	1,1	31 208	7,9	3,6	2,6	93 765	7,7	226 092	9,9	4,6	2,4
Slowakische Republik	402	13,2	1 233	57,9	0,1	3,1	2 590	– 5,4	6 175	– 2,4	0,1	2,4
Slowenien	403	30,8	1 427	71,7	0,2	3,5	3 861	– 18,8	10 082	– 20,4	0,2	2,6
Spanien	28 165	– 4,1	100 037	– 3,1	11,5	3,6	133 176	– 1,1	401 258	– 0,6	8,2	3,0
Tschechische Republik	1 873	– 6,9	4 502	– 10,5	0,5	2,4	13 633	6,3	28 018	2,5	0,6	2,1
Türkei	969	– 24,8	2 631	– 24,9	0,3	2,7	10 839	– 2,9	25 212	– 5,5	0,5	2,3
Ukraine	668	– 15,2	2 710	62,0	0,3	4,1	4 853	7,7	11 971	20,8	0,2	2,5
Ungarn	1 082	– 0,2	3 107	8,1	0,4	2,9	7 404	– 7,3	19 524	– 3,8	0,4	2,6
Zypern	285	80,4	1 035	133,1	0,1	3,6	1 343	15,0	3 706	36,8	0,1	2,8
Sonstige europäische Länder	2 696	– 15,3	9 837	27,5	1,1	3,6	18 154	– 9,0	52 236	0,2	1,1	2,9

## 2 Gäste, Übernachtungen und Aufenthaltsdauer in den Beherbergungsbetrieben Berlins im August 2009 nach Herkunftsländern

Herkunftsland	August 2009						Januar bis August 2009					
	Gäste	Veränderung zum Vorjahr in %	Übernachtungen	Veränderung zum Vorjahr in %	Anteil <sup>1</sup> in %	Durchschnittliche Aufenthaltsdauer in Tagen	Gäste	Veränderung zum Vorjahr in %	Übernachtungen	Veränderung zum Vorjahr in %	Anteil <sup>1</sup> in %	Durchschnittliche Aufenthaltsdauer in Tagen
Afrika	1 630	15,4	7 935	88,5	0,9	4,9	12 885	5,3	39 954	7,1	0,8	3,1
Republik Südafrika	421	13,8	2 553	x	0,3	6,1	2 924	– 8,0	9 953	8,7	0,2	3,4
Sonstige afrikanische Länder	1 209	15,9	5 382	66,3	0,6	4,5	9 961	9,9	30 001	6,6	0,6	3,0
Asien	21 544	0,3	65 998	8,7	7,6	3,1	120 746	– 1,4	327 177	1,8	6,7	2,7
Arabische Golfstaaten	1 534	– 18,8	5 506	– 15,7	0,6	3,6	12 816	7,1	34 646	17,6	0,7	2,7
China, Volksrepublik und Hongkong	2 959	– 2,3	7 001	– 15,1	0,8	2,4	19 686	13,0	46 231	9,9	0,9	2,3
Indien	660	22,2	1 594	– 24,7	0,2	2,4	5 066	– 11,5	14 273	– 3,9	0,3	2,8
Israel	5 971	8,5	21 244	8,8	2,4	3,6	31 452	14,1	98 233	10,4	2,0	3,1
Japan	6 284	16,0	19 113	54,3	2,2	3,0	25 600	– 18,0	63 479	– 10,3	1,3	2,5
Süd-Korea	1 427	– 36,6	3 121	– 23,8	0,4	2,2	4 918	– 18,0	11 458	– 13,8	0,2	2,3
Taiwan	358	– 23,5	928	– 36,2	0,1	2,6	1 961	– 14,5	4 823	– 22,5	0,1	2,5
Sonstige asiatische Länder	2 351	– 1,1	7 491	17,9	0,9	3,2	19 247	– 5,1	54 034	– 3,0	1,1	2,8
Amerika	33 772	20,1	94 949	32,2	10,9	2,8	227 456	0,2	579 361	0,3	11,9	2,5
Kanada	3 534	2,9	10 135	15,2	1,2	2,9	24 301	– 4,0	61 456	– 5,7	1,3	2,5
USA	23 535	22,9	63 896	33,5	7,3	2,7	159 716	0,9	396 560	0,8	8,1	2,5
Mittelamerika und Karibik	1 471	22,3	5 178	70,4	0,6	3,5	8 526	– 13,5	23 113	– 8,6	0,5	2,7
Brasilien	2 326	– 2,5	7 314	10,8	0,8	3,1	17 133	– 7,6	49 821	– 3,6	1,0	2,9
Sonstige südamerikanische Länder	2 906	49,3	8 426	52,7	1,0	2,9	17 780	19,5	48 411	15,3	1,0	2,7
Australien, Neuseeland, Ozeanien	5 877	5,0	17 372	14,3	2,0	3,0	31 270	– 6,0	87 543	– 2,6	1,8	2,8
Australien	5 144	7,1	15 417	19,3	1,8	3,0	27 055	– 3,9	75 765	– 0,5	1,6	2,8
Neuseeland und Ozeanien	733	– 7,7	1 955	– 14,2	0,2	2,7	4 215	– 17,8	11 778	– 14,3	0,2	2,8
Ohne Angaben des Wohnsitzes	4 807	– 28,2	14 540	– 13,9	1,7	3,0	46 941	0,9	107 315	– 2,6	2,2	2,3
<b>Insgesamt</b>	<b>757 135</b>	<b>6,5</b>	<b>1 979 363</b>	<b>12,0</b>	<b>100</b>	<b>2,6</b>	<b>5 332 721</b>	<b>4,5</b>	<b>12 321 518</b>	<b>5,3</b>	<b>100</b>	<b>2,3</b>

<sup>1</sup> Bei Übernachtungen von Gästen insgesamt, aus Deutschland und aus dem Ausland zusammen: Anteil an allen Übernachtungen; sonst: Anteil an Übernachtungen von Ausländern.



### 3 Beherbergungsbetriebe, Bettenangebot und Bettenauslastung in Berlin im August 2009 nach Betriebsarten und Bettengrößenklassen

Betriebsart — mit ... bis ... Gästebetten	August 2009					Januar bis August 2009
	Betriebe <sup>1</sup>	Veränderung zum Vorjahr in %	Ange- botene Betten <sup>2</sup>	Veränderung zum Vorjahr in %	Durchschnittliche Auslastung der Betten <sup>2</sup> in %	
Hotels, Hotels garnis, Gasthöfe, Pensionen						
unter 29	125	13,6	2 450	14,6	40,2	34,5
30 - 99	224	9,8	12 622	6,7	50,9	45,2
100 - 249	121	10,0	18 617	10,7	59,0	49,9
250 - 499	68	6,3	23 092	5,0	65,8	53,0
500 und mehr	39	8,3	30 095	6,7	60,2	48,2
Zusammen	577	10,1	86 876	7,3	59,5	49,0
davon Hotels						
unter 29	16	23,1	330	18,7	39,5	31,7
30 - 99	43	2,4	2 868	0,5	51,9	46,0
100 - 249	48	6,7	8 061	9,3	57,5	49,5
250 - 499	44	7,3	15 334	6,8	66,1	53,2
500 und mehr	36	5,9	28 647	5,6	61,0	47,7
Zusammen	187	6,9	55 240	6,2	61,3	49,3
Hotels garnis						
unter 29	45	9,8	965	11,4	41,5	37,8
30 - 99	145	7,4	8 274	6,2	52,3	46,4
100 - 249	71	12,7	10 310	12,2	61,2	50,9
250 und mehr	27	8,0	9 206	5,5	61,9	53,4
Zusammen	288	9,1	28 755	8,2	58,2	50,0
Gasthöfe	13	30,0	270	29,8	27,3	20,1
Pensionen						
unter 29	54	12,5	983	15,1	41,1	34,5
30 und mehr	35	29,6	1 628	20,0	38,8	35,1
Zusammen	89	18,7	2 611	18,1	39,6	34,9
Weitere Beherbergungsstätten <sup>3</sup>						
unter 29	19	46,2	388	46,4	42,3	31,5
30 - 99	71	7,6	4 042	7,6	51,4	42,9
100 und mehr	51	6,3	13 569	11,8	64,0	56,1
Zusammen	141	11,0	17 999	11,4	60,7	52,7
davon						
Jugendherbergen u. ä. Betriebe	83	7,8	13 121	10,1	64,3	56,6
Erholungs-, Ferien-, Schulungs- heime, Vorsorge- u. Rehakliniken	31	– 3,1	2 361	– 0,6	49,2	40,6
Ferienzentren, -häuser, -woh- nungen	27	50,0	2 517	34,9	52,2	42,6
Beherbergungsstätten <sup>3</sup> insgesamt						
unter 29	144	17,1	2 838	18,2	40,5	34,1
30 - 99	295	9,3	16 664	6,9	51,0	44,7
100 - 249	151	7,1	23 210	8,0	60,1	51,0
250 - 499	85	11,8	28 872	11,8	65,7	54,0
500 und mehr	43	4,9	33 291	4,5	60,2	48,6
Zusammen	718	10,3	104 875	8,0	59,7	49,6
Campingplätze	9	12,5	3 600	8,0	37,9	14,7
Beherbergungsbetriebe <sup>4</sup> zusammen	727	10,3	108 475	8,0	59,0	48,6

1 Im Berichtsmonat geöffnete Betriebe 2 Bei Campingplätzen Schlafgelegenheiten (rechnerischer Wert: 1 Stellplatz = 4 Schlafgelegenheiten)

3 Ohne Campingplätze 4 Einschließlich Campingplätzen

#### 4 Gäste, Übernachtungen und Aufenthaltsdauer in den Beherbergungsbetrieben Berlins im August 2009 nach Bezirken

Bezirk	August 2009					Januar bis August 2009				
	Gäste	Veränderung zum Vorjahr in %	Übernachtungen	Veränderung zum Vorjahr in %	Durchschnittliche Aufenthaltsdauer in Tagen	Gäste	Veränderung zum Vorjahr in %	Übernachtungen	Veränderung zum Vorjahr in %	Durchschnittliche Aufenthaltsdauer in Tagen
Mitte	256 515	7,5	674 860	15,2	2,6	1 881 709	8,3	4 174 036	10,3	2,2
Friedrichshain-Kreuzberg	92 346	10,7	237 415	10,5	2,6	657 881	12,2	1 560 599	9,6	2,4
Pankow	43 653	17,1	117 269	17,1	2,7	293 062	13,3	718 875	13,4	2,5
Charlottenburg-Wilmersdorf	163 432	– 2,9	428 727	1,1	2,6	1 196 192	– 3,6	2 831 669	– 3,3	2,4
Spandau	23 185	19,0	55 532	9,8	2,4	140 072	9,4	294 104	– 3,5	2,1
Steglitz-Zehlendorf	14 768	–	42 060	– 1,8	2,8	114 007	– 1,2	304 005	4,7	2,7
Tempelhof-Schöneberg	46 449	5,4	116 209	5,8	2,5	333 035	2,0	767 056	2,7	2,3
Neukölln	25 021	– 6,9	72 351	19,3	2,9	164 243	– 10,6	368 796	– 7,0	2,2
Treptow-Köpenick	28 717	19,3	67 535	21,7	2,4	151 831	– 4,9	340 776	– 4,1	2,2
Marzahn-Hellersdorf	6 666	15,5	17 744	48,8	2,7	41 857	47,2	105 319	53,4	2,5
Lichtenberg	33 474	29,5	90 910	42,9	2,7	196 755	19,2	496 637	19,9	2,5
Reinickendorf	22 909	2,1	58 751	24,3	2,6	162 077	– 5,3	359 646	1,9	2,2
<b>Berlin</b>	<b>757 135</b>	<b>6,5</b>	<b>1 979 363</b>	<b>12,0</b>	<b>2,6</b>	<b>5 332 721</b>	<b>4,5</b>	<b>12 321 518</b>	<b>5,3</b>	<b>2,3</b>

#### 5 Gäste mit Wohnsitz im Inland sowie deren Übernachtungen und Aufenthaltsdauer in den Beherbergungsbetrieben Berlins im August 2009 nach Bezirken

Bezirk	August 2009					Januar bis August 2009				
	Gäste	Veränderung zum Vorjahr in %	Übernachtungen	Veränderung zum Vorjahr in %	Durchschnittliche Aufenthaltsdauer in Tagen	Gäste	Veränderung zum Vorjahr in %	Übernachtungen	Veränderung zum Vorjahr in %	Durchschnittliche Aufenthaltsdauer in Tagen
Mitte	140 716	3,5	330 299	13,3	2,3	1 128 463	7,2	2 290 138	11,0	2,0
Friedrichshain-Kreuzberg	57 242	15,6	133 936	15,7	2,3	454 173	13,8	994 268	10,9	2,2
Pankow	26 021	32,5	62 660	26,5	2,4	188 794	16,3	429 917	18,1	2,3
Charlottenburg-Wilmersdorf	101 638	3,5	242 642	8,2	2,4	752 456	– 0,4	1 633 352	0,5	2,2
Spandau	16 704	14,0	37 672	2,9	2,3	112 633	8,6	226 417	– 4,8	2,0
Steglitz-Zehlendorf	12 497	6,8	33 893	9,2	2,7	94 092	– 2,8	236 076	2,3	2,5
Tempelhof-Schöneberg	26 480	2,9	60 293	1,8	2,3	199 861	3,0	438 185	3,4	2,2
Neukölln	18 811	– 13,1	44 309	– 5,1	2,4	128 685	– 10,3	265 310	– 8,5	2,1
Treptow-Köpenick	21 297	10,9	49 660	10,7	2,3	117 373	– 9,2	261 405	– 7,2	2,2
Marzahn-Hellersdorf	5 609	12,2	13 072	46,4	2,3	34 323	43,3	78 130	47,6	2,3
Lichtenberg	20 986	27,9	53 139	36,1	2,5	135 526	25,0	319 300	24,2	2,4
Reinickendorf	16 751	7,7	45 644	34,9	2,7	123 042	– 3,1	281 184	6,4	2,3
<b>Berlin</b>	<b>464 752</b>	<b>7,3</b>	<b>1 107 219</b>	<b>12,8</b>	<b>2,4</b>	<b>3 469 421</b>	<b>5,2</b>	<b>7 453 682</b>	<b>6,7</b>	<b>2,1</b>

## 6 Gäste mit Wohnsitz im Ausland sowie deren Übernachtungen und Aufenthaltsdauer in den Beherbergungsbetrieben Berlins im August 2009 nach Bezirken

Bezirk	August 2009					Januar bis August 2009				
	Gäste	Veränderung zum Vorjahr in %	Übernachtungen	Veränderung zum Vorjahr in %	Durchschnittliche Aufenthaltsdauer in Tagen	Gäste	Veränderung zum Vorjahr in %	Übernachtungen	Veränderung zum Vorjahr in %	Durchschnittliche Aufenthaltsdauer in Tagen
Mitte	115 799	12,9	344 561	17,1	3,0	753 246	10,1	1 883 898	9,5	2,5
Friedrichshain-Kreuzberg	35 104	3,5	103 479	4,5	2,9	203 708	8,8	566 331	7,3	2,8
Pankow	17 632	– 0,0	54 609	7,8	3,1	104 268	8,4	288 958	7,0	2,8
Charlottenburg-Wilmersdorf	61 794	– 11,8	186 085	– 6,9	3,0	443 736	– 8,6	1 198 317	– 8,0	2,7
Spandau	6 481	34,3	17 860	28,2	2,8	27 439	12,9	67 687	1,1	2,5
Steglitz-Zehlendorf	2 271	– 26,0	8 167	– 30,9	3,6	19 915	7,1	67 929	14,4	3,4
Tempelhof-Schöneberg	19 969	8,9	55 916	10,5	2,8	133 174	0,5	328 871	1,7	2,5
Neukölln	6 210	19,2	28 042	100,6	4,5	35 558	– 11,7	103 486	– 2,7	2,9
Treptow-Köpenick	7 420	52,0	17 875	68,0	2,4	34 458	13,2	79 371	7,6	2,3
Marzahn-Hellersdorf	1 057	37,6	4 672	56,0	4,4	7 534	67,9	27 189	73,1	3,6
Lichtenberg	12 488	32,1	37 771	53,6	3,0	61 229	8,2	177 337	12,9	2,9
Reinickendorf	6 158	– 10,4	13 107	– 2,5	2,1	39 035	– 11,7	78 462	– 11,3	2,0
<b>Berlin</b>	<b>292 383</b>	<b>5,3</b>	<b>872 144</b>	<b>11,0</b>	<b>3,0</b>	<b>1 863 300</b>	<b>3,3</b>	<b>4 867 836</b>	<b>3,3</b>	<b>2,6</b>

## 7 Beherbergungsbetriebe, Bettenangebot und Bettenauslastung in Berlin im August 2009 nach Bezirken

Bezirk	August 2009					Januar bis August 2009
	Betriebe <sup>1</sup>	Veränderung zum Vorjahr in %	Angebotene Betten <sup>2</sup>	Veränderung zum Vorjahr in %	Durchschnittliche Auslastung der Betten <sup>2</sup> in %	
Mitte	143	18,2	34 152	10,6	63,0	52,1
Friedrichshain-Kreuzberg	71	16,4	11 365	4,6	67,4	57,2
Pankow	54	25,6	5 964	16,6	63,4	53,9
Charlottenburg-Wilmersdorf	199	3,1	24 433	3,6	56,8	48,5
Spandau	28	– 6,7	2 498	– 8,6	51,2	41,2
Steglitz-Zehlendorf	42	7,7	3 226	14,7	43,2	42,2
Tempelhof-Schöneberg	47	17,5	6 098	8,7	61,5	52,9
Neukölln	26	13,0	4 192	2,6	55,7	36,8
Treptow-Köpenick	36	–	3 600	– 4,1	46,3	35,8
Marzahn-Hellersdorf	22	29,4	1 227	46,6	46,7	36,6
Lichtenberg	23	9,5	4 534	32,8	64,7	49,2
Reinickendorf	36	2,9	3 586	4,2	50,4	43,2
<b>Berlin</b>	<b>727</b>	<b>10,3</b>	<b>104 875</b>	<b>8,0</b>	<b>59,7</b>	<b>49,6</b>

<sup>1</sup> Im Berichtsmonat geöffnete Betriebe <sup>2</sup> Ohne Campingplätze

## Das Amt für Statistik Berlin-Brandenburg

Das Amt für Statistik Berlin-Brandenburg ist für beide Länder die zentrale Dienstleistungseinrichtung auf dem Gebiet der amtlichen Statistik. Das Amt erbringt Serviceleistungen im Bereich Information und Analyse für die breite Öffentlichkeit, für alle gesellschaftlichen Gruppen sowie für Kunden aus Verwaltung und Politik, Wirtschaft und Wissenschaft. Kerngeschäft des Amtes ist die Durchführung der gesetzlich angeordneten amtlichen Statistiken für Berlin und Brandenburg. Das Amt erhebt die Daten, bereitet sie auf, interpretiert und analysiert sie und veröffentlicht die Ergebnisse. Die Grundversorgung aller Nutzer mit statistischen Informationen erfolgt unentgeltlich, im Wesentlichen über das Internet und den Informationsservice. Daneben werden nachfrage- und zielgruppenorientierte Standardauswertungen zu Festpreisen angeboten. Kundenspezifische Aufbereitung / Beratung zu kostendeckenden Preisen ergänzt das Spektrum der Informationsbereitstellung.

### Amtliche Statistik im Verbund

Die Statistiken werden bundesweit nach einheitlichen Konzepten, Methoden und Verfahren arbeitsteilig erstellt. Die statistischen Ämter der Länder sind dabei grundsätzlich für die Durchführung der Erhebungen, für die Aufbereitung und Veröffentlichung der Länderergebnisse zuständig. Durch diese Kooperation in einem „Statistikverbund“ entstehen für alle Länder vergleichbare und zu einem Bundesergebnis zusammenführbare Erhebungsergebnisse.

## Produkte und Dienstleistungen

### Informationsservice

info@statistik-bbb.de  
mit statistischen Informationen für jedermann und Beratung sowie maßgeschneiderte Aufbereitungen von Daten über Berlin und Brandenburg.  
Auskunft, Beratung, Pressedienst sowie Fachbibliotheken in Potsdam und Berlin.

#### Standort Potsdam

Dortustraße 46, 14467 Potsdam  
Tel. 0331 39-444  
Fax 0331 39-418  
Mo–Do 9–15 Uhr, Fr 9–14 Uhr

#### Bibliothek

Tel. 0331 39-843  
Fax 0331 39-418  
Mo–Do 10.30–15 Uhr, Fr 9.30–14 Uhr

#### Standort Berlin

Alt-Friedrichsfelde 60, 10315 Berlin  
Tel. 030 9021-3434  
Fax 030 9021-3655  
Mo–Do 9–15 Uhr, Fr 9–14 Uhr

#### Bibliothek

Tel. 030 9021-3540  
Fax 030 9021-3655  
Mo–Do 9–15 Uhr, Fr 9–14 Uhr

### Internet-Angebot

www.statistik-berlin-brandenburg.de  
mit aktuellen Daten, Pressemitteilungen, Statistischen Berichten zum kostenlosen Herunterladen, regionalstatistischen Informationen, Wahlstatistiken und -analysen sowie einem Überblick über das gesamte Leistungsspektrum des Amtes.

### Statistische Jahrbücher

mit einer Vielzahl von Tabellen aus nahezu allen Arbeitsgebieten der amtlichen Statistik.

### Statistische Berichte

mit Ergebnissen der einzelnen Statistiken in Tabellen in tiefer sachlicher Gliederung und Grafiken zur Veranschaulichung von Entwicklungen und Strukturen.  
Mit dieser Reihe werden die bisherigen Veröffentlichungen Statistischer Berichte aus dem Landesbetrieb für Datenverarbeitung und Statistik Land Brandenburg sowie dem Statistischen Landesamt Berlin fortgesetzt.

## Datenangebot aus dem Sachgebiet

### Informationen zu dieser Veröffentlichung

Referat 33  
Tel. 030 9021-3187 / 3588  
Fax 030 9028-4018

[tourismus@statistik-bbb.de](mailto:tourismus@statistik-bbb.de)

### Weitere Veröffentlichungen zum Thema

#### Statistische Berichte:

- Gäste, Übernachtungen und Beherbergungskapazität im Land Brandenburg  
G IV 1
- Umsatz und Beschäftigung im Handel, Kraftfahrzeuggewerbe und Gastgewerbe im Land Berlin  
G I 1 / G IV 3
- Umsatz und Beschäftigung im Handel, Kraftfahrzeuggewerbe und Gastgewerbe im Land Brandenburg  
G I 1 / G IV 3

Ergebnisse der Monatserhebung im Tourismus, Fachserie 6 Reihe 7.1. des Statistischen Bundesamtes  
(www.destatis.de)

Monatserhebung im Tourismus, Qualitätsbericht des Statistischen Bundesamtes  
(www.destatis.de)