

# Statistischer Bericht

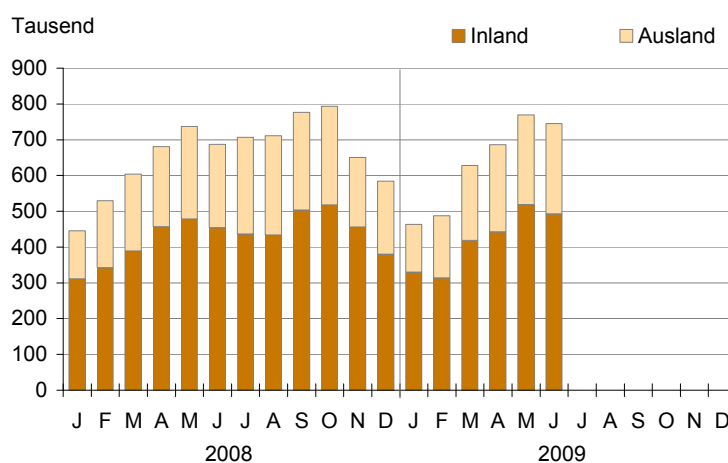
G IV 1 - m 06/09

## Gäste, Übernachtungen und Beherbergungskapazität im Land Berlin

Juni 2009

Gäste  
Übernachtungen  
Herkunftsländer  
Bettenangebot

Gäste in den Beherbergungsstätten Berlins seit Januar 2008 nach Herkunft



## Statistischer Bericht

G IV 1 - m 06/09

Herausgegeben im **September 2009**

### Preis

pdf-Version: kostenlos

Druck-Version: 6,- EUR

Excel-Version: 16,- EUR

## Impressum

### Amt für Statistik Berlin-Brandenburg

Dortustraße 46

14467 Potsdam

info@statistik-bbb.de

www.statistik-berlin-brandenburg.de

### Potsdam

Tel. 0331 39-444

Fax 0331 39-418

### Berlin

Tel. 030 9021-3434

Fax 030 9021-3655

© **Amt für Statistik Berlin-Brandenburg**  
*Für nichtgewerbliche Zwecke sind Vervielfältigung und unentgeltliche Verbreitung, auch auszugsweise, mit Quellenangabe gestattet. Die Verbreitung, auch auszugsweise, über elektronische Systeme/Datenträger bedarf der vorherigen Zustimmung. Alle übrigen Rechte bleiben vorbehalten.*

## Zeichenerklärung

- 0 weniger als die Hälfte von 1 in der letzten besetzten Stelle, jedoch mehr als nichts
- nichts vorhanden
- ... Angabe fällt später an
- ( ) Aussagewert ist eingeschränkt
- / Zahlenwert nicht sicher genug
- Zahlenwert unbekannt oder geheimzuhalten
- x Tabellenfach gesperrt
- p vorläufige Zahl
- r berichtigte Zahl
- s geschätzte Zahl

## Inhaltsverzeichnis

	Seite
<b>Vorbemerkungen</b>	<b>4</b>
<b>Grafiken</b>	
1 Übernachtungen in den Beherbergungsbetrieben Berlins seit Januar 2007 nach Herkunft .....	5
2 Bettenangebot und Bettenauslastung in den Beherbergungsstätten Berlins seit Januar 2007.....	5
<b>Tabellen</b>	
1 Gäste, Übernachtungen und Aufenthaltsdauer in den Beherbergungsbetrieben Berlins im Juni 2009 nach Betriebsart und Herkunft .....	6
2 Gäste, Übernachtungen und Aufenthaltsdauer in den Beherbergungsbetrieben Berlins im Juni 2009 nach Herkunftsländern .....	7
3 Beherbergungsbetriebe sowie deren Gästebetten und Bettenauslastung in Berlin im Juni 2009 nach Betriebsarten und Bettengrößenklassen .....	9
4 Gäste, Übernachtungen und Aufenthaltsdauer in den Beherbergungsbetrieben Berlins im Juni 2009 nach Bezirken .....	10
5 Gäste mit Wohnsitz im Inland sowie deren Übernachtungen und Aufenthaltsdauer in den Beherbergungsbetrieben Berlins im Juni 2009 nach Bezirken .....	10
6 Gäste mit Wohnsitz im Ausland sowie deren Übernachtungen und Aufenthaltsdauer in den Beherbergungsbetrieben Berlins im Juni 2009 nach Bezirken .....	11
7 Beherbergungsbetriebe sowie deren Gästebetten und Bettenauslastung in Berlin im Juni 2009 nach Bezirken.....	11

## Vorbemerkungen

### Allgemeine Angaben zur Statistik

Die Monatserhebungen im Tourismus liefern verlässliche Aussagen über den Stand und vor allem die kurzfristige Entwicklung des Inlandstourismus in der Bundesrepublik Deutschland.

Die regional nach Kreisen, Gemeinden und gegebenenfalls Gemeindeteilen sowie (landesspezifisch) auch nach Reisegebieten gegliederten Ergebnisse der Tourismusstatistik sind eine unentbehrliche Informationsquelle für das Beherbergungsgewerbe selbst, seine lokalen und regionalen Verbände sowie für die Bundesländer und Gemeinden. Darüber hinaus werden Daten dieser Statistik dafür benötigt, Verpflichtungen gegenüber den Vereinten Nationen, der OECD und der EU nachzukommen.

Die Erhebungen werden zu Beginn eines Monats durchgeführt und beziehen sich auf den Berichtszeitraum des jeweiligen Vormonats.

### Rechtsgrundlage

Rechtsgrundlagen für die Erhebung sind das Beherbergungsgesetz (BeherbStatG) vom 22. Mai 2002 (BGBl. I S. 1642) in Verbindung mit dem Bundesstatistikgesetz (BStatG) vom 22. Januar 1987 (BGBl. I S. 462, 565) in den jeweils geltenden Fassungen sowie die Richtlinie 95/57/EG des Rates der Europäischen Union vom 23. November 1995 über die Erhebung statistischer Daten im Bereich des Tourismus (ABl. EG Nr. L 291 S. 32), zuletzt geändert durch Nr. 5.2 des Anhangs der Verordnung (EG) Nr. 1137/2008 des Europäischen Parlaments und des Rates vom 12. Oktober 2008 (ABl. EU Nr. L 311 S. 1).

### Berichtskreis

Zum Berichtskreis gehören alle Beherbergungsstätten mit neun und mehr Gästebetten sowie alle Campingplätze für Urlaubscamping mit drei und mehr Stellplätzen, und zwar unabhängig davon, ob die Beherbergung Hauptzweck (z. B. bei Hotels, Pensionen) oder nur Nebenzweck des Betriebes (z. B. bei Schulungsheimen oder bei Vorsorge- und Rehabilitationskliniken) ist.

### Methodische Hinweise

Für die Erhebung besteht Auskunftspflicht.

Die veröffentlichten Ergebnisse beziehen sich grundsätzlich auf Beherbergungsbetriebe, d. h. sowohl auf Beherbergungsstätten mit mindestens 9 Betten als auch auf Campingplätze für Urlaubscamping. Ausnahmen sind in den Tabellen durch Fußnoten gekennzeichnet.

### Erhebungsmerkmale und Klassifikationen

#### Systematiken

In den Erhebungen werden alle Beherbergungsbetriebe befragt, die gemäß Klassifikation der Wirtschaftszweige, Ausgabe 2008, den Wirtschaftsbereichen 55.1 bis 55.3 sowie 85.59 und 86.10.3 zuzuordnen sind.

#### • Gäste(-ankünfte)

Innerhalb des Berichtszeitraums in den Beherbergungsbetrieben angekommene Personen.

#### • Übernachtungen

Zahl der Übernachtungen von Gästen, die im Berichtszeitraum ankamen oder aus dem vorherigen Berichtszeitraum noch anwesend waren.

#### • Aufenthaltsdauer

Rechnerischer Durchschnittswert, ermittelt durch Division der Übernachtungen durch die Ankünfte.

#### • Bettenangebot, Übernachtungskapazität

Anzahl der am letzten Tag des Berichtszeitraums vorhandenen Betten / Schlafgelegenheiten (ohne Zustellbetten). Ein Camping-Stellplatz entspricht dabei vier Schlafgelegenheiten.

#### • Bettenauslastung

Rechnerischer Wert, der die prozentuale Inanspruchnahme der im Berichtszeitraum vorhandenen Übernachtungsmöglichkeiten ausdrückt. Die Übernachtungsmöglichkeiten werden durch Multiplikation der Anzahl der Schlafgelegenheiten mit den Kalendertagen ermittelt (Bettentage).

#### • Zimmerangebot

Einmal jährlich (Stand: 31. Juli) nur in Hotels, Hotels garnis, Gasthöfen und Pensionen abgefragter Wert.

#### • Herkunftsländer

Grundsätzlich ist der ständige Wohnsitz der Gäste, nicht ihre Staatsangehörigkeit, maßgebend

#### • Hotels

Beherbergungsbetriebe, die jedermann zugänglich sind und in denen ein öffentliches Restaurant sowie in der Regel weitere Einrichtungen und Räume für unterschiedliche Zwecke (Konferenzen, Sport, Freizeit) vorhanden sind.

#### • Hotels garnis

Es wird höchstens Frühstück abgegeben.

#### • Gasthöfe

Außer dem Gastraum stehen in der Regel keine weiteren Aufenthaltsräume zur Verfügung. Bei Gasthöfen übersteigt der Umsatz aus Bewirtung deutlich den Umsatz aus Beherbergung.

#### • Pensionen

Speisen und Getränke werden nur an Hausgäste abgegeben.

#### • Weitere Beherbergungsbetriebe

Weitere – auch nichtgewerbliche – Einrichtungen, die Gäste unter den verschiedensten Zielrichtungen beherbergen (Erholungs- und Ferienheime, Ferienzentren, Ferienhäuser und –wohnungen, Jugendherbergen und Hütten, Campingplätze für Urlaubscamping, Schulungsheime, Vorsorge- und Rehabilitationskliniken).

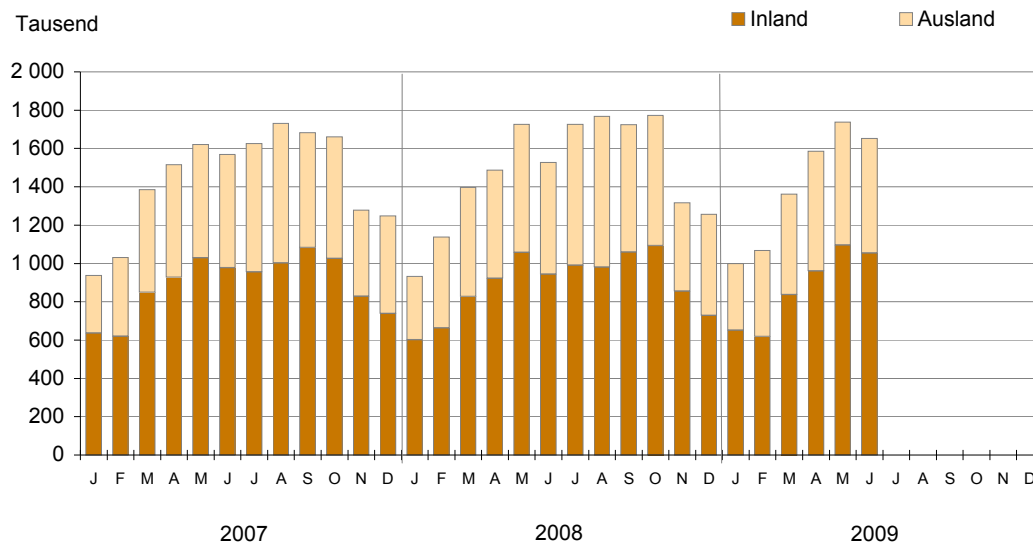
#### • Campingplätze

Abgegrenzte Gelände, die jedermann zum vorübergehenden Aufstellen von mitgebrachten Wohnwagen, Wohnmobilen oder Zelten zugänglich sind.

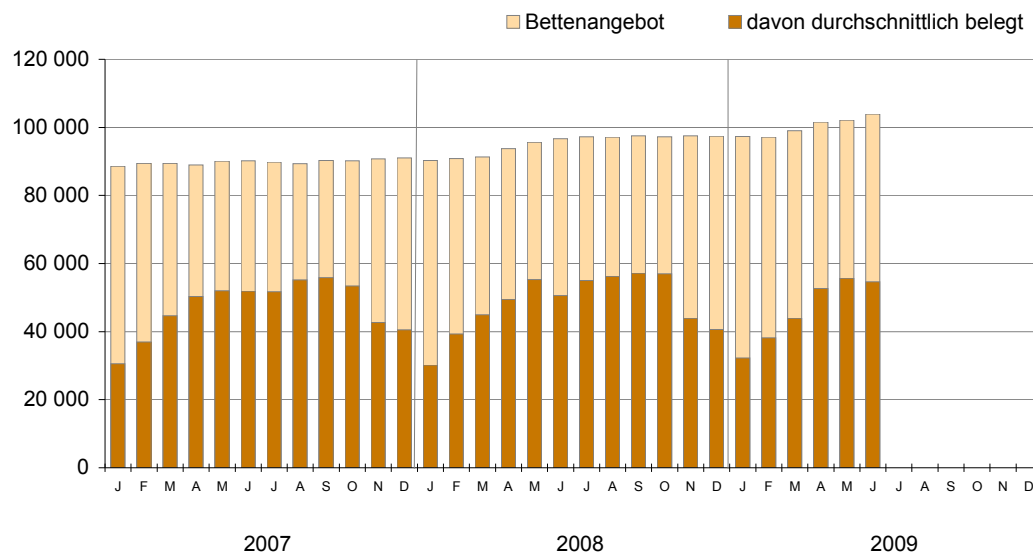
#### • Vorsorge- und Rehabilitationskliniken

Beherbergungsbetriebe unter ärztlicher Leitung ausschließlich oder überwiegend für Kurgäste.

## Übernachtungen in den Beherbergungsbetrieben Berlins seit Januar 2007 nach Herkunft



## Bettenangebot und Bettenauslastung in den Beherbergungsstätten Berlins seit Januar 2007



# 1 Gäste, Übernachtungen und Aufenthaltsdauer in den Beherbergungsbetrieben Berlins im Juni 2009 nach Betriebsarten und Herkunft

Betriebsart — Wohnsitz der Gäste	Juni 2009					Januar bis Juni 2009				
	Gäste	Veränderung zum Vor- jahr in %	Über- nach- tungen	Veränderung zum Vor- jahr in %	Durch- schnittl. Aufent- halts- dauer in Tagen	Gäste	Veränderung zum Vor- jahr in %	Über- nach- tungen	Veränderung zum Vor- jahr in %	Durch- schnittl. Aufent- halts- dauer in Tagen
Hotels, Hotels garnis, Gasthöfe, Pensionen	627 643	7,5	1 327 920	7,4	2,1	3 272 680	1,6	6 943 672	1,1	2,1
Inland	416 977	8,1	845 027	11,6	2,0	2 199 676	3,0	4 340 611	3,3	2,0
Ausland	210 666	6,3	482 893	0,7	2,3	1 073 004	– 1,3	2 603 061	– 2,4	2,4
davon										
Hotels	420 576	9,1	852 086	9,8	2,0	2 198 531	3,4	4 456 443	3,1	2,0
Inland	268 223	9,2	520 806	14,8	1,9	1 451 344	5,4	2 729 504	6,2	1,9
Ausland	152 353	9,0	331 280	2,6	2,2	747 187	– 0,4	1 726 939	– 1,3	2,3
Hotels garnis	194 712	3,5	444 760	2,5	2,3	1 013 533	– 2,6	2 334 020	– 2,9	2,3
Inland	139 620	5,0	301 074	5,1	2,2	703 646	– 2,3	1 500 566	– 2,6	2,1
Ausland	55 092	– 0,2	143 686	– 2,7	2,6	309 887	– 3,3	833 454	– 3,5	2,7
Gasthöfe	802	24,1	1 860	41,3	2,3	3 514	0,3	8 026	9,3	2,3
Inland	757	20,2	1 791	39,8	2,4	3 272	– 3,6	7 482	5,8	2,3
Ausland	45	x	69	97,1	1,5	242	122,0	544	98,5	2,2
Pensionen	11 553	19,6	29 214	15,7	2,5	57 102	10,4	145 183	5,5	2,5
Inland	8 377	28,0	21 356	31,9	2,5	41 414	18,6	103 059	21,5	2,5
Ausland	3 176	2,0	7 858	– 13,3	2,5	15 688	– 6,7	42 124	– 20,2	2,7
Weitere Beherber- gungsbetriebe	118 014	14,4	324 834	12,0	2,8	508 361	10,3	1 460 975	9,2	2,9
Inland	75 055	11,2	209 290	12,6	2,8	311 800	6,5	876 726	8,1	2,8
Ausland	42 959	20,3	115 544	10,8	2,7	196 561	16,8	584 249	10,9	3,0
davon										
Jugendherbergen u.ä. Betriebe	90 298	16,6	248 460	14,8	2,8	401 843	17,8	1 153 338	17,2	2,9
Inland	56 168	13,7	157 084	13,9	2,8	237 185	15,2	669 314	15,8	2,8
Ausland	34 130	21,7	91 376	16,5	2,7	164 658	21,8	484 024	19,0	2,9
Erholungs-, Ferien-, Schulungsheime, Vorsorge- u. Reha- bilitationskliniken	12 984	0,4	33 825	– 1,1	2,6	55 679	– 9,6	143 663	– 10,5	2,6
Inland	10 409	– 5,3	26 616	– 3,5	2,6	46 117	– 12,9	111 265	– 15,0	2,4
Ausland	2 575	32,8	7 209	8,8	2,8	9 562	10,2	32 398	9,4	3,4
Ferienzentren, -häuser, -woh- nungen	10 532	5,5	30 083	– 2,1	2,9	40 859	– 17,3	132 113	– 19,6	3,2
Inland	5 837	6,3	17 283	13,8	3,0	22 200	– 22,0	75 651	– 10,4	3,4
Ausland	4 695	4,4	12 800	– 17,6	2,7	18 659	– 11,0	56 462	– 29,3	3,0
Campingplätze	4 200	48,1	12 466	41,2	3,0	9 980	11,7	31 861	11,1	3,2
Inland	2 641	64,5	8 307	63,2	3,1	6 298	14,1	20 496	12,6	3,3
Ausland	1 559	26,7	4 159	11,3	2,7	3 682	8,0	11 365	8,4	3,1
<b>Insgesamt</b>	<b>745 657</b>	<b>8,5</b>	<b>1 652 754</b>	<b>8,2</b>	<b>2,2</b>	<b>3 781 041</b>	<b>2,6</b>	<b>8 404 647</b>	<b>2,4</b>	<b>2,2</b>
Inland	492 032	8,6	1 054 317	11,8	2,1	2 511 476	3,4	5 217 337	4,0	2,1
Ausland	253 625	8,5	598 437	2,5	2,4	1 269 565	1,1	3 187 310	– 0,2	2,5

## 2 Gäste, Übernachtungen und Aufenthaltsdauer in den Beherbergungsbetrieben Berlins im Juni 2009 nach Herkunftsländern

Herkunftsland	Juni 2009						Januar bis Juni 2009					
	Gäste	Veränderung zum Vorjahr in %	Übernachtungen	Veränderung zum Vorjahr in %	Anteil <sup>1</sup> in %	Durchschnittliche Aufenthaltsdauer in Tagen	Gäste	Veränderung zum Vorjahr in %	Übernachtungen	Veränderung zum Vorjahr in %	Anteil <sup>1</sup> in %	Durchschnittliche Aufenthaltsdauer in Tagen
Deutschland	492 032	8,6	1 054 317	11,8	63,8	2,1	2 511 476	3,4	5 217 337	4,0	62,1	2,1
Ausland	253 625	8,5	598 437	2,5	36,2	2,4	1 269 565	1,1	3 187 310	– 0,2	37,9	2,5
Europa	180 511	12,0	418 218	5,3	69,9	2,3	976 135	2,8	2 455 811	1,5	77,0	2,5
Belgien	5 528	42,8	11 889	33,8	2,0	2,2	28 890	7,4	68 761	2,4	2,2	2,4
Bulgarien	419	5,0	840	– 6,5	0,1	2,0	2 230	22,2	6 068	29,5	0,2	2,7
Dänemark	10 552	8,4	25 176	1,9	4,2	2,4	72 269	5,3	189 897	4,4	6,0	2,6
Estland	292	– 31,6	622	– 41,5	0,1	2,1	1 389	– 45,9	3 362	– 43,2	0,1	2,4
Finnland	3 366	7,9	8 056	8,0	1,3	2,4	15 209	4,0	38 776	3,0	1,2	2,5
Frankreich	12 876	27,2	28 822	20,8	4,8	2,2	71 409	11,8	175 090	13,6	5,5	2,5
Griechenland	4 373	13,7	11 640	12,6	1,9	2,7	27 648	36,3	79 902	33,2	2,5	2,9
Großbritannien und Nordirland	26 043	– 5,1	57 049	– 8,0	9,5	2,2	129 341	– 11,4	304 329	– 13,1	9,5	2,4
Irland, Republik	2 539	– 3,7	5 924	– 18,4	1,0	2,3	15 088	– 9,1	38 187	– 15,2	1,2	2,5
Island	339	– 62,0	998	– 54,3	0,2	2,9	1 688	– 51,9	4 516	– 50,0	0,1	2,7
Italien	18 264	23,9	43 329	11,9	7,2	2,4	113 643	11,7	317 511	7,8	10,0	2,8
Lettland	558	– 48,2	1 096	– 52,5	0,2	2,0	3 399	– 43,1	6 972	– 46,5	0,2	2,1
Litauen	507	– 8,6	1 035	– 6,4	0,2	2,0	2 620	– 10,1	5 118	– 16,2	0,2	2,0
Luxemburg	719	– 27,3	1 668	– 31,3	0,3	2,3	4 439	– 4,7	10 834	– 3,3	0,3	2,4
Malta	50	– 54,5	118	– 51,6	0,0	2,4	490	– 7,4	1 331	– 3,1	0,0	2,7
Niederlande	18 456	35,8	43 965	12,3	7,3	2,4	103 419	7,4	263 963	2,5	8,3	2,6
Norwegen	4 729	1,8	10 964	– 3,0	1,8	2,3	22 279	– 13,5	56 301	– 10,9	1,8	2,5
Österreich	7 902	16,1	18 902	16,3	3,2	2,4	43 882	9,7	103 111	8,0	3,2	2,3
Polen	6 984	16,4	14 200	29,1	2,4	2,0	31 305	3,7	62 217	8,9	2,0	2,0
Portugal	1 671	– 2,2	4 138	– 16,6	0,7	2,5	7 304	– 11,7	18 521	– 20,1	0,6	2,5
Rumänien	839	26,7	1 672	13,4	0,3	2,0	5 069	62,4	11 934	75,2	0,4	2,4
Russland	5 328	– 2,8	11 765	– 3,1	2,0	2,2	35 517	3,3	88 966	0,5	2,8	2,5
Schweden	8 322	8,0	19 578	7,2	3,3	2,4	43 417	9,2	104 870	7,4	3,3	2,4
Schweiz	14 444	40,3	32 370	42,4	5,4	2,2	67 244	9,1	158 093	11,1	5,0	2,4
Slowakische Republik	364	– 8,5	719	– 29,5	0,1	2,0	1 916	– 7,4	4 283	– 10,4	0,1	2,2
Slowenien	506	– 26,3	1 315	– 18,2	0,2	2,6	2 860	– 29,1	7 127	– 30,6	0,2	2,5
Spanien	17 113	9,2	44 360	– 1,3	7,4	2,6	82 234	– 0,5	230 833	– 0,3	7,2	2,8
Tschechische Republik	1 695	– 1,2	3 299	– 7,9	0,6	1,9	9 294	2,6	18 649	0,9	0,6	2,0
Türkei	1 487	– 22,2	3 077	– 37,5	0,5	2,1	8 387	– 4,4	18 911	– 8,3	0,6	2,3
Ukraine	1 088	73,8	1 946	49,8	0,3	1,8	3 573	9,5	7 972	10,6	0,3	2,2
Ungarn	964	0,5	2 316	– 11,1	0,4	2,4	5 265	– 11,2	13 562	– 10,1	0,4	2,6
Zypern	139	15,8	347	42,8	0,1	2,5	898	– 2,0	2 182	10,0	0,1	2,4
Sonstige europäische Länder	2 055	– 7,3	5 023	– 18,9	0,8	2,4	12 520	– 3,3	33 662	– 4,0	1,1	2,7

## 2 Gäste, Übernachtungen und Aufenthaltsdauer in den Beherbergungsbetrieben Berlins im Juni 2009 nach Herkunftsländern

Herkunftsland	Juni 2009						Januar bis Juni 2009					
	Gäste	Veränderung zum Vorjahr in %	Übernachtungen	Veränderung zum Vorjahr in %	Anteil <sup>1</sup> in %	Durchschnittliche Aufenthaltsdauer in Tagen	Gäste	Veränderung zum Vorjahr in %	Übernachtungen	Veränderung zum Vorjahr in %	Anteil <sup>1</sup> in %	Durchschnittliche Aufenthaltsdauer in Tagen
Afrika	1 794	– 0,4	5 327	– 1,4	0,9	3,0	9 805	3,6	27 155	– 5,3	0,9	2,8
Republik Südafrika	466	– 0,4	1 493	0,2	0,2	3,2	2 137	– 13,1	6 206	– 9,4	0,2	2,9
Sonstige afrikanische Länder	1 328	– 0,4	3 834	– 2,0	0,6	2,9	7 668	9,5	20 949	– 4,0	0,7	2,7
Asien	18 954	– 4,4	49 178	– 3,0	8,2	2,6	79 933	– 2,6	205 722	– 0,5	6,5	2,6
Arabische Golfstaaten	1 629	– 15,3	4 001	2,7	0,7	2,5	8 523	1,7	20 121	10,5	0,6	2,4
China, Volksrepublik und Hongkong	2 832	15,5	6 919	19,9	1,2	2,4	13 523	14,2	31 605	14,2	1,0	2,3
Indien	830	– 15,2	2 298	–	0,4	2,8	3 638	– 20,3	10 767	– 1,6	0,3	3,0
Israel	5 673	– 0,2	16 883	– 4,6	2,8	3,0	19 261	17,1	56 123	13,7	1,8	2,9
Japan	3 971	– 13,6	8 934	– 14,7	1,5	2,2	16 583	– 23,8	37 803	– 21,2	1,2	2,3
Süd-Korea	789	38,9	1 463	– 5,3	0,2	1,9	2 827	3,0	6 849	1,3	0,2	2,4
Taiwan	291	– 6,1	711	– 21,0	0,1	2,4	1 192	– 12,5	2 979	– 16,9	0,1	2,5
Sonstige asiatische Länder	2 939	– 11,5	7 969	– 1,6	1,3	2,7	14 386	– 3,9	39 475	– 6,4	1,2	2,7
Amerika	41 906	4,7	100 128	– 3,3	16,7	2,4	148 417	– 6,8	366 953	– 9,1	11,5	2,5
Kanada	5 122	14,5	12 451	7,2	2,1	2,4	16 831	– 2,0	41 408	– 6,4	1,3	2,5
USA	30 203	4,3	70 668	– 4,0	11,8	2,3	104 805	– 7,4	252 535	– 9,6	7,9	2,4
Mittelamerika und Karibik	1 414	– 9,9	3 369	– 16,2	0,6	2,4	5 018	– 20,8	12 649	– 23,4	0,4	2,5
Brasilien	2 509	– 5,4	6 534	– 11,6	1,1	2,6	10 629	– 11,5	30 397	– 8,6	1,0	2,9
Sonstige südamerikanische Länder	2 658	13,0	7 106	3,1	1,2	2,7	11 134	6,2	29 964	– 0,3	0,9	2,7
Australien, Neuseeland, Ozeanien	5 270	6,8	14 472	7,9	2,4	2,7	18 770	– 9,6	52 168	– 7,2	1,6	2,8
Australien	4 545	8,9	12 534	8,9	2,1	2,8	16 060	– 7,9	44 526	– 6,0	1,4	2,8
Neuseeland und Ozeanien	725	– 4,7	1 938	1,5	0,3	2,7	2 710	– 18,7	7 642	– 13,7	0,2	2,8
Ohne Angaben des Wohnsitzes	5 190	– 14,4	11 114	– 18,3	1,9	2,1	36 505	5,8	79 501	0,8	2,5	2,2
<b>Insgesamt</b>	<b>745 657</b>	<b>8,5</b>	<b>1 652 754</b>	<b>8,2</b>	<b>100</b>	<b>2,2</b>	<b>3 781 041</b>	<b>2,6</b>	<b>8 404 647</b>	<b>2,4</b>	<b>100</b>	<b>2,2</b>

<sup>1</sup> Bei Übernachtungen von Gästen insgesamt, aus Deutschland und aus dem Ausland zusammen: Anteil an allen Übernachtungen; sonst: Anteil an allen Übernachtungen von Ausländern.



### 3 Beherbergungsbetriebe sowie deren Gästebetten und Bettenauslastung in Berlin im Juni 2009 nach Betriebsarten und Bettengrößenklassen

Betriebsart — mit ... bis ... Gästebetten	Juni 2009					Januar bis Juni 2009
	Betriebe <sup>1</sup>	Veränderung zum Vorjahr in %	Ange- botene Betten <sup>2</sup>	Veränderung zum Vorjahr in %	Durchschnittliche Auslastung der Betten <sup>2</sup> in %	
Hotels, Hotels garnis, Gasthöfe, Pensionen						
unter 29	122	22,0	2 374	21,4	38,4	32,6
30 - 99	218	8,5	12 331	7,8	49,4	43,0
100 - 249	118	8,3	18 094	7,9	54,1	46,9
250 - 499	69	7,8	23 535	7,1	53,4	49,0
500 und mehr	38	5,6	29 534	4,0	50,5	44,6
Zusammen	565	10,8	85 868	6,6	51,5	45,7
davon Hotels						
unter 29	15	87,5	314	73,5	35,4	29,2
30 - 99	44	18,9	2 954	18,0	51,9	43,8
100 - 249	48	6,7	8 063	10,2	53,9	47,2
250 - 499	44	15,8	15 332	15,8	53,9	49,1
500 und mehr	36	5,9	28 603	4,7	49,5	44,1
Zusammen	187	15,4	55 266	9,3	51,4	45,8
Hotels garnis						
unter 29	45	– 32,8	954	– 28,9	41,8	36,4
30 - 99	140	– 4,1	7 964	– 3,1	50,0	44,2
100 - 249	68	13,3	9 785	11,2	55,0	47,5
250 und mehr	27	– 3,6	9 134	– 6,9	55,5	50,0
Zusammen	280	– 7,0	27 837	– 1,2	53,3	47,0
Gasthöfe	13	62,5	272	49,5	22,8	18,2
Pensionen						
unter 29	52	x	932	x	38,4	32,3
30 und mehr	33	65,0	1 561	22,1	39,5	33,2
Zusammen	85	117,9	2 493	54,6	39,1	32,9
Weitere Beherbergungsstätten <sup>3</sup>						
unter 29	18	28,6	350	25,0	33,2	25,3
30 - 99	70	9,4	4 017	8,3	45,2	39,0
100 und mehr	52	8,3	13 659	11,8	62,1	51,9
Zusammen	140	11,1	18 026	11,3	57,8	48,5
davon						
Jugendherbergen u. ä. Betriebe	83	13,7	13 137	13,4	63,0	52,5
Erholungs-, Ferien-, Schulungs- heime, Vorsorge- u. Rehakliniken	30	– 6,3	2 337	– 1,7	48,2	36,3
Ferienzentren, -häuser, -woh- nungen	27	28,6	2 552	14,2	39,3	37,4
Beherbergungsstätten <sup>3</sup> insgesamt						
unter 29	140	22,8	2 724	21,8	37,8	31,8
30 - 99	288	8,7	16 348	7,9	48,4	42,1
100 - 249	149	6,4	22 746	5,6	56,4	47,8
250 - 499	86	13,2	29 294	13,7	55,4	50,0
500 und mehr	42	2,4	32 782	2,3	50,9	45,0
Zusammen	705	10,8	103 894	7,4	52,6	46,2
Campingplätze	9	12,5	3 600	8,0	11,5	6,4
Beherbergungsbetriebe <sup>4</sup> zusammen	714	10,9	107 494	7,4	51,3	45,1

1 Im Berichtsmonat geöffnete Betriebe 2 Bei Campingplätzen Schlafgelegenheiten (rechnerischer Wert: 1 Stellplatz = 4 Schlafgelegenheiten)

3 Ohne Campingplätze 4 Einschließlich Campingplätzen

#### 4 Gäste, Übernachtungen und Aufenthaltsdauer in den Beherbergungsbetrieben Berlins im Juni 2009 nach Bezirken

Bezirk	Juni 2009					Januar bis Juni 2009				
	Gäste	Veränderung zum Vorjahr in %	Übernachtungen	Veränderung zum Vorjahr in %	Durchschnittliche Aufenthaltsdauer in Tagen	Gäste	Veränderung zum Vorjahr in %	Übernachtungen	Veränderung zum Vorjahr in %	Durchschnittliche Aufenthaltsdauer in Tagen
Mitte	268 634	11,7	565 927	13,4	2,1	1 353 197	7,1	2 842 616	7,4	2,1
Friedrichshain-Kreuzberg	87 869	10,3	204 250	9,8	2,3	467 605	12,3	1 083 732	9,2	2,3
Pankow	43 818	25,3	102 896	21,5	2,3	203 393	11,1	483 155	11,0	2,4
Charlottenburg-Wilmersdorf	161 807	– 0,2	366 618	– 1,2	2,3	856 362	– 5,2	1 977 790	– 4,9	2,3
Spandau	20 745	21,2	40 874	6,2	2,0	94 001	5,5	189 709	– 7,6	2,0
Steglitz-Zehlendorf	18 037	3,2	43 865	3,5	2,4	82 079	– 3,1	211 557	5,9	2,6
Tempelhof-Schöneberg	46 155	6,9	102 685	4,9	2,2	237 282	– 0,4	529 279	0,2	2,2
Neukölln	21 031	– 4,5	46 604	– 9,5	2,2	113 410	– 14,9	237 691	– 15,3	2,1
Treptow-Köpenick	22 524	4,6	49 350	5,4	2,2	97 414	– 12,5	212 087	– 13,3	2,2
Marzahn-Hellersdorf	5 787	37,7	13 635	5,4	2,4	29 440	54,1	71 311	53,5	2,4
Lichtenberg	25 632	25,1	61 836	24,6	2,4	131 578	12,5	326 331	11,6	2,5
Reinickendorf	23 618	0,0	54 214	15,9	2,3	115 280	– 7,5	239 389	– 6,8	2,1
<b>Berlin</b>	<b>745 657</b>	<b>8,5</b>	<b>1 652 754</b>	<b>8,2</b>	<b>2,2</b>	<b>3 781 041</b>	<b>2,6</b>	<b>8 404 647</b>	<b>2,4</b>	<b>2,2</b>

#### 5 Gäste mit Wohnsitz im Inland sowie deren Übernachtungen und Aufenthaltsdauer in den Beherbergungsbetrieben Berlins im Juni 2009 nach Bezirken

Bezirk	Juni 2009					Januar bis Juni 2009				
	Gäste	Veränderung zum Vorjahr in %	Übernachtungen	Veränderung zum Vorjahr in %	Durchschnittliche Aufenthaltsdauer in Tagen	Gäste	Veränderung zum Vorjahr in %	Übernachtungen	Veränderung zum Vorjahr in %	Durchschnittliche Aufenthaltsdauer in Tagen
Mitte	161 418	9,2	330 371	19,0	2,0	837 170	7,1	1 630 222	10,1	1,9
Friedrichshain-Kreuzberg	64 305	11,1	141 981	10,8	2,2	332 228	12,4	709 855	8,9	2,1
Pankow	29 428	28,8	66 595	33,4	2,3	135 443	12,2	298 979	15,0	2,2
Charlottenburg-Wilmersdorf	103 470	2,4	221 642	4,3	2,1	541 356	– 3,0	1 145 842	– 2,6	2,1
Spandau	17 202	27,0	32 891	12,0	1,9	79 710	7,3	155 480	– 6,2	2,0
Steglitz-Zehlendorf	14 921	– 0,2	34 637	– 2,1	2,3	67 732	– 6,6	164 311	– 0,6	2,4
Tempelhof-Schöneberg	28 740	12,1	62 513	9,5	2,2	145 563	2,1	314 203	2,9	2,2
Neukölln	15 296	– 7,7	31 975	– 7,6	2,1	90 018	– 13,4	177 982	– 12,4	2,0
Treptow-Köpenick	16 325	– 9,5	36 678	– 2,8	2,2	76 234	– 16,0	163 876	– 15,1	2,1
Marzahn-Hellersdorf	4 818	46,2	10 217	– 0,6	2,1	23 880	49,0	53 542	43,6	2,2
Lichtenberg	18 033	28,2	41 128	20,2	2,3	94 026	21,9	216 960	19,9	2,3
Reinickendorf	18 076	3,3	43 689	20,4	2,4	88 116	– 6,5	186 085	– 4,7	2,1
<b>Berlin</b>	<b>492 032</b>	<b>8,6</b>	<b>1 054 317</b>	<b>11,8</b>	<b>2,1</b>	<b>2 511 476</b>	<b>3,4</b>	<b>5 217 337</b>	<b>4,0</b>	<b>2,1</b>

## 6 Gäste mit Wohnsitz im Ausland sowie deren Übernachtungen und Aufenthaltsdauer in den Beherbergungsbetrieben Berlins im Juni 2009 nach Bezirken

Bezirk	Juni 2009					Januar bis Juni 2009				
	Gäste	Veränderung zum Vorjahr in %	Übernachtungen	Veränderung zum Vorjahr in %	Durchschnittliche Aufenthaltsdauer in Tagen	Gäste	Veränderung zum Vorjahr in %	Übernachtungen	Veränderung zum Vorjahr in %	Durchschnittliche Aufenthaltsdauer in Tagen
Mitte	107 216	15,6	235 556	6,4	2,2	516 027	6,9	1 212 394	4,0	2,3
Friedrichshain-Kreuzberg	23 564	8,3	62 269	7,7	2,6	135 377	12,2	373 877	10,0	2,8
Pankow	14 390	18,5	36 301	4,5	2,5	67 950	9,2	184 176	5,1	2,7
Charlottenburg-Wilmersdorf	58 337	– 4,6	144 976	– 8,5	2,5	315 006	– 8,6	831 948	– 8,0	2,6
Spandau	3 543	– 1,0	7 983	– 12,3	2,3	14 291	– 3,3	34 229	– 13,6	2,4
Steglitz-Zehlendorf	3 116	23,8	9 228	31,7	3,0	14 347	18,0	47 246	36,6	3,3
Tempelhof-Schöneberg	17 415	– 0,7	40 172	– 1,5	2,3	91 719	– 4,0	215 076	– 3,4	2,3
Neukölln	5 735	5,4	14 629	– 13,5	2,6	23 392	– 20,2	59 709	– 22,9	2,6
Treptow-Köpenick	6 199	78,0	12 672	39,3	2,0	21 180	3,1	48 211	– 6,8	2,3
Marzahn-Hellersdorf	969	6,7	3 418	29,0	3,5	5 560	80,5	17 769	93,5	3,2
Lichtenberg	7 599	18,2	20 708	34,4	2,7	37 552	– 5,8	109 371	– 1,8	2,9
Reinickendorf	5 542	– 9,4	10 525	0,4	1,9	27 164	– 10,6	53 304	– 13,3	2,0
<b>Berlin</b>	<b>253 625</b>	<b>8,5</b>	<b>598 437</b>	<b>2,5</b>	<b>2,4</b>	<b>1 269 565</b>	<b>1,1</b>	<b>3 187 310</b>	<b>– 0,2</b>	<b>2,5</b>

## 7 Beherbergungsbetriebe sowie deren Gästebetten und Bettenauslastung in Berlin im Juni 2009 nach Bezirken

Bezirk	Juni 2009					Januar bis Juni 2009
	Betriebe <sup>1</sup>	Veränderung zum Vorjahr in %	Angebotene Betten <sup>2</sup>	Veränderung zum Vorjahr in %	Durchschnittliche Auslastung der Betten <sup>2</sup> in %	
Mitte	138	17,9	33 855	9,7	55,5	48,5
Friedrichshain-Kreuzberg	70	18,6	11 323	5,5	60,1	53,5
Pankow	52	26,8	5 857	19,9	58,6	50,1
Charlottenburg-Wilmersdorf	196	2,1	24 118	2,0	50,7	45,7
Spandau	28	– 6,7	2 496	– 8,6	46,6	38,3
Steglitz-Zehlendorf	41	7,9	3 119	12,7	46,9	40,4
Tempelhof-Schöneberg	47	23,7	6 045	7,7	56,6	49,3
Neukölln	25	8,7	4 134	1,2	37,6	32,0
Treptow-Köpenick	36	2,9	3 616	– 3,1	41,9	32,3
Marzahn-Hellersdorf	22	37,5	1 266	68,4	35,9	33,6
Lichtenberg	23	15,0	4 490	28,8	45,9	44,9
Reinickendorf	36	2,9	3 575	3,8	49,9	39,9
<b>Berlin</b>	<b>714</b>	<b>10,9</b>	<b>103 894</b>	<b>7,4</b>	<b>52,6</b>	<b>46,2</b>

1 Im Berichtsmonat geöffnete Betriebe 2 Ohne Campingplätze

## Das Amt für Statistik Berlin-Brandenburg

Das Amt für Statistik Berlin-Brandenburg ist für beide Länder die zentrale Dienstleistungseinrichtung auf dem Gebiet der amtlichen Statistik. Das Amt erbringt Serviceleistungen im Bereich Information und Analyse für die breite Öffentlichkeit, für alle gesellschaftlichen Gruppen sowie für Kunden aus Verwaltung und Politik, Wirtschaft und Wissenschaft. Kerngeschäft des Amtes ist die Durchführung der gesetzlich angeordneten amtlichen Statistiken für Berlin und Brandenburg. Das Amt erhebt die Daten, bereitet sie auf, interpretiert und analysiert sie und veröffentlicht die Ergebnisse. Die Grundversorgung aller Nutzer mit statistischen Informationen erfolgt unentgeltlich, im Wesentlichen über das Internet und den Informationsservice. Daneben werden nachfrage- und zielgruppenorientierte Standardauswertungen zu Festpreisen angeboten. Kundenspezifische Aufbereitung / Beratung zu kostendeckenden Preisen ergänzt das Spektrum der Informationsbereitstellung.

### Amtliche Statistik im Verbund

Die Statistiken werden bundesweit nach einheitlichen Konzepten, Methoden und Verfahren arbeitsteilig erstellt. Die statistischen Ämter der Länder sind dabei grundsätzlich für die Durchführung der Erhebungen, für die Aufbereitung und Veröffentlichung der Länderergebnisse zuständig. Durch diese Kooperation in einem „Statistikverbund“ entstehen für alle Länder vergleichbare und zu einem Bundesergebnis zusammenführbare Erhebungsergebnisse.

## Produkte und Dienstleistungen

### Informationsservice

info@statistik-bbb.de  
mit statistischen Informationen für jedermann und Beratung sowie maßgeschneiderte Aufbereitungen von Daten über Berlin und Brandenburg.  
Auskunft, Beratung, Pressedienst sowie Fachbibliotheken in Potsdam und Berlin.

#### Standort Potsdam

Dortustraße 46, 14467 Potsdam  
Tel. 0331 39-444  
Fax 0331 39-418  
Mo–Do 9–15 Uhr, Fr 9–14 Uhr

#### Bibliothek

Tel. 0331 39-843  
Fax 0331 39-418  
Mo–Do 10.30–15 Uhr, Fr 9.30–14 Uhr

#### Standort Berlin

Alt-Friedrichsfelde 60, 10315 Berlin  
Tel. 030 9021-3434  
Fax 030 9021-3655  
Mo–Do 9–15 Uhr, Fr 9–14 Uhr

#### Bibliothek

Tel. 030 9021-3540  
Fax 030 9021-3655  
Mo–Do 9–15 Uhr, Fr 9–14 Uhr

### Internet-Angebot

www.statistik-berlin-brandenburg.de  
mit aktuellen Daten, Pressemitteilungen, Statistischen Berichten zum kostenlosen Herunterladen, regionalstatistischen Informationen, Wahlstatistiken und -analysen sowie einem Überblick über das gesamte Leistungsspektrum des Amtes.

### Statistische Jahrbücher

mit einer Vielzahl von Tabellen aus nahezu allen Arbeitsgebieten der amtlichen Statistik.

### Statistische Berichte

mit Ergebnissen der einzelnen Statistiken in Tabellen in tiefer sachlicher Gliederung und Grafiken zur Veranschaulichung von Entwicklungen und Strukturen.  
Mit dieser Reihe werden die bisherigen Veröffentlichungen Statistischer Berichte aus dem Landesbetrieb für Datenverarbeitung und Statistik Land Brandenburg sowie dem Statistischen Landesamt Berlin fortgesetzt.

## Datenangebot aus dem Sachgebiet

### Informationen zu dieser Veröffentlichung

Referat 33  
Tel. 030 9021-3581 / 3588  
Fax 030 9028-4018

[tourismus@statistik-bbb.de](mailto:tourismus@statistik-bbb.de)

### Weitere Veröffentlichungen zum Thema

#### Statistische Berichte:

- Gäste, Übernachtungen und Beherbergungskapazität im Land Brandenburg  
G IV 1
- Umsatz und Beschäftigung im Handel, Kraftfahrzeuggewerbe und Gastgewerbe im Land Berlin  
G I 1 / G IV 3
- Umsatz und Beschäftigung im Handel, Kraftfahrzeuggewerbe und Gastgewerbe im Land Brandenburg  
G I 1 / G IV 3

Ergebnisse der Monatserhebung im Tourismus, Fachserie 6 Reihe 7.1. des Statistischen Bundesamtes  
(www.destatis.de)

Monatserhebung im Tourismus, Qualitätsbericht des Statistischen Bundesamtes (www.destatis.de)