

Statistischer Bericht

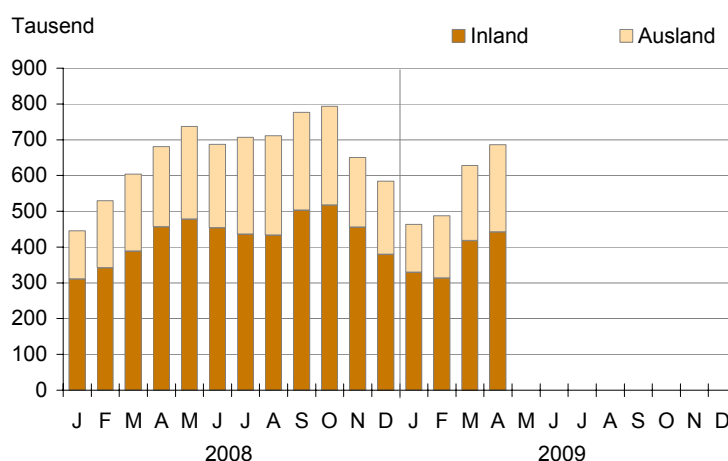
G IV 1 - m 04/09

Gäste, Übernachtungen und Beherbergungskapazität im Land Berlin

April 2009

Gäste
Übernachtungen
Herkunftsländer
Bettenangebot

Gäste in den Beherbergungsstätten Berlins seit Januar 2008 nach Herkunft



Statistischer Bericht

G IV 1 - m 04/09

Herausgegeben im **August 2009**

Preis

pdf-Version: kostenlos

Druck-Version: 6,- EUR

Excel-Version: 16,- EUR

Impressum

Amt für Statistik Berlin-Brandenburg

Dortustraße 46

14467 Potsdam

info@statistik-bbb.de

www.statistik-berlin-brandenburg.de

Potsdam

Tel. 0331 39-444

Fax 0331 39-418

Berlin

Tel. 030 9021-3434

Fax 030 9021-3655

© **Amt für Statistik Berlin-Brandenburg**
Für nichtgewerbliche Zwecke sind Vervielfältigung und unentgeltliche Verbreitung, auch auszugsweise, mit Quellenangabe gestattet. Die Verbreitung, auch auszugsweise, über elektronische Systeme/Datenträger bedarf der vorherigen Zustimmung. Alle übrigen Rechte bleiben vorbehalten.

Zeichenerklärung

- 0 weniger als die Hälfte von 1 in der letzten besetzten Stelle, jedoch mehr als nichts
- nichts vorhanden
- ... Angabe fällt später an
- () Aussagewert ist eingeschränkt
- / Zahlenwert nicht sicher genug
- Zahlenwert unbekannt oder geheimzuhalten
- x Tabellenfach gesperrt
- p vorläufige Zahl
- r berichtigte Zahl
- s geschätzte Zahl

Inhaltsverzeichnis

	Seite
Vorbemerkungen	4
Grafiken	
1 Übernachtungen in den Beherbergungsbetrieben Berlins seit Januar 2007 nach Herkunft	5
2 Bettenangebot und Bettenauslastung in den Beherbergungsstätten Berlins seit Januar 2007.....	5
Tabellen	
1 Gäste, Übernachtungen und Aufenthaltsdauer in den Beherbergungsbetrieben Berlins im April 2009 nach Betriebsart und Herkunft	6
2 Gäste, Übernachtungen und Aufenthaltsdauer in den Beherbergungsbetrieben Berlins im April 2009 nach Herkunftsländern	7
3 Beherbergungsbetriebe sowie deren Gästebetten und Bettenauslastung in Berlin im April 2009 nach Betriebsarten und Bettengrößenklassen	9
4 Gäste, Übernachtungen und Aufenthaltsdauer in den Beherbergungsbetrieben Berlins im April 2009 nach Bezirken	10
5 Gäste mit Wohnsitz im Inland sowie deren Übernachtungen und Aufenthaltsdauer in den Beherbergungsbetrieben Berlins im April 2009 nach Bezirken	10
6 Gäste mit Wohnsitz im Ausland sowie deren Übernachtungen und Aufenthaltsdauer in den Beherbergungsbetrieben Berlins im April 2009 nach Bezirken	11
7 Beherbergungsbetriebe sowie deren Gästebetten und Bettenauslastung in Berlin im April 2009 nach Bezirken.....	11

Vorbemerkungen

Allgemeine Angaben zur Statistik

Die Monatserhebungen im Tourismus liefern verlässliche Aussagen über den Stand und vor allem die kurzfristige Entwicklung des Inlandstourismus in der Bundesrepublik Deutschland.

Die regional nach Kreisen, Gemeinden und gegebenenfalls Gemeindeteilen sowie (landesspezifisch) auch nach Reisegebieten gegliederten Ergebnisse der Tourismusstatistik sind eine unentbehrliche Informationsquelle für das Beherbergungsgewerbe selbst, seine lokalen und regionalen Verbände sowie für die Bundesländer und Gemeinden. Darüber hinaus werden Daten dieser Statistik dafür benötigt, Verpflichtungen gegenüber den Vereinten Nationen, der OECD und der EU nachzukommen.

Die Erhebungen werden zu Beginn eines Monats durchgeführt und beziehen sich auf den Berichtszeitraum des jeweiligen Vormonats.

Rechtsgrundlage

Rechtsgrundlagen für die Erhebung sind das Beherbergungsgesetz (BeherbStatG) vom 22. Mai 2002 (BGBl. I S. 1642) in Verbindung mit dem Bundesstatistikgesetz (BStatG) vom 22. Januar 1987 (BGBl. I S. 462, 565) in den jeweils geltenden Fassungen sowie die Richtlinie 95/57/EG des Rates der Europäischen Union vom 23. November 1995 über die Erhebung statistischer Daten im Bereich des Tourismus (ABl. EG Nr. L 291 S. 32), zuletzt geändert durch Nr. 5.2 des Anhangs der Verordnung (EG) Nr. 1137/2008 des Europäischen Parlaments und des Rates vom 12. Oktober 2008 (ABl. EU Nr. L 311 S. 1).

Berichtskreis

Zum Berichtskreis gehören alle Beherbergungsstätten mit neun und mehr Gästebetten sowie alle Campingplätze für Urlaubscamping mit drei und mehr Stellplätzen, und zwar unabhängig davon, ob die Beherbergung Hauptzweck (z. B. bei Hotels, Pensionen) oder nur Nebenzweck des Betriebes (z. B. bei Schulungsheimen oder bei Vorsorge- und Rehabilitationskliniken) ist.

Methodische Hinweise

Für die Erhebung besteht Auskunftspflicht.

Die veröffentlichten Ergebnisse beziehen sich grundsätzlich auf Beherbergungsbetriebe, d. h. sowohl auf Beherbergungsstätten mit mindestens 9 Betten als auch auf Campingplätze für Urlaubscamping. Ausnahmen sind in den Tabellen durch Fußnoten gekennzeichnet.

Erhebungsmerkmale und Klassifikationen

Systematiken

In den Erhebungen werden alle Beherbergungsbetriebe befragt, die gemäß Klassifikation der Wirtschaftszweige, Ausgabe 2008, den Wirtschaftsbereichen 55.1 bis 55.3 sowie 85.59 und 86.10.3 zuzuordnen sind.

• Gäste(-ankünfte)

Innerhalb des Berichtszeitraums in den Beherbergungsbetrieben angekommene Personen.

• Übernachtungen

Zahl der Übernachtungen von Gästen, die im Berichtszeitraum ankamen oder aus dem vorherigen Berichtszeitraum noch anwesend waren.

• Aufenthaltsdauer

Rechnerischer Durchschnittswert, ermittelt durch Division der Übernachtungen durch die Ankünfte.

• Bettenangebot, Übernachtungskapazität

Anzahl der am letzten Tag des Berichtszeitraums vorhandenen Betten / Schlafgelegenheiten (ohne Zustellbetten). Ein Camping-Stellplatz entspricht dabei vier Schlafgelegenheiten.

• Bettenauslastung

Rechnerischer Wert, der die prozentuale Inanspruchnahme der im Berichtszeitraum vorhandenen Übernachtungsmöglichkeiten ausdrückt. Die Übernachtungsmöglichkeiten werden durch Multiplikation der Anzahl der Schlafgelegenheiten mit den Kalendertagen ermittelt (Bettentage).

• Zimmerangebot

Einmal jährlich (Stand: 31. Juli) nur in Hotels, Hotels garnis, Gasthöfen und Pensionen abgefragter Wert.

• Herkunftsländer

Grundsätzlich ist der ständige Wohnsitz der Gäste, nicht ihre Staatsangehörigkeit, maßgebend

• Hotels

Beherbergungsbetriebe, die jedermann zugänglich sind und in denen ein öffentliches Restaurant sowie in der Regel weitere Einrichtungen und Räume für unterschiedliche Zwecke (Konferenzen, Sport, Freizeit) vorhanden sind.

• Hotels garnis

Es wird höchstens Frühstück abgegeben.

• Gasthöfe

Außer dem Gastraum stehen in der Regel keine weiteren Aufenthaltsräume zur Verfügung. Bei Gasthöfen übersteigt der Umsatz aus Bewirtung deutlich den Umsatz aus Beherbergung.

• Pensionen

Speisen und Getränke werden nur an Hausgäste abgegeben.

• Weitere Beherbergungsbetriebe

Weitere – auch nichtgewerbliche – Einrichtungen, die Gäste unter den verschiedensten Zielrichtungen beherbergen (Erholungs- und Ferienheime, Ferienzentren, Ferienhäuser und –wohnungen, Jugendherbergen und Hütten, Campingplätze für Urlaubscamping, Schulungsheime, Vorsorge- und Rehabilitationskliniken).

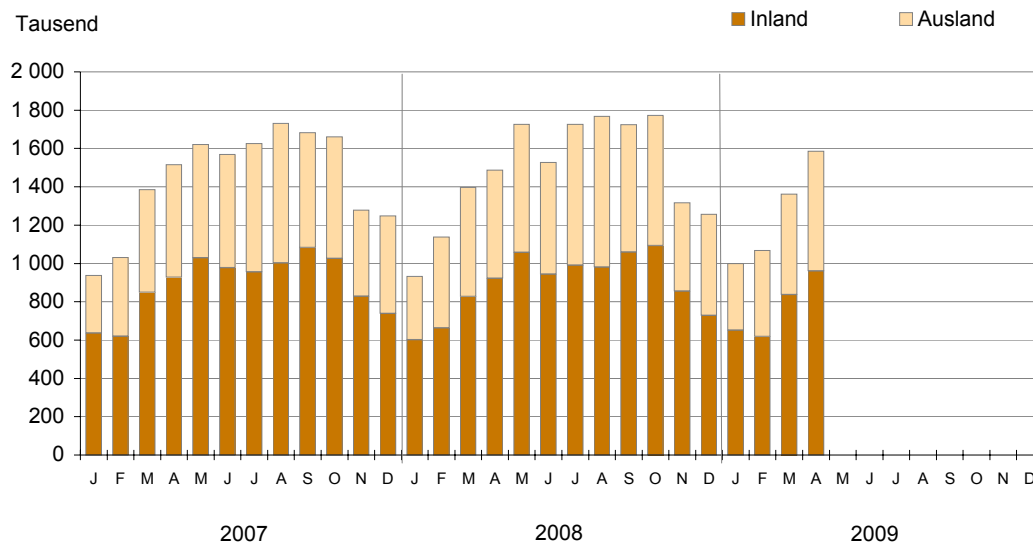
• Campingplätze

Abgegrenzte Gelände, die jedermann zum vorübergehenden Aufstellen von mitgebrachten Wohnwagen, Wohnmobilen oder Zelten zugänglich sind.

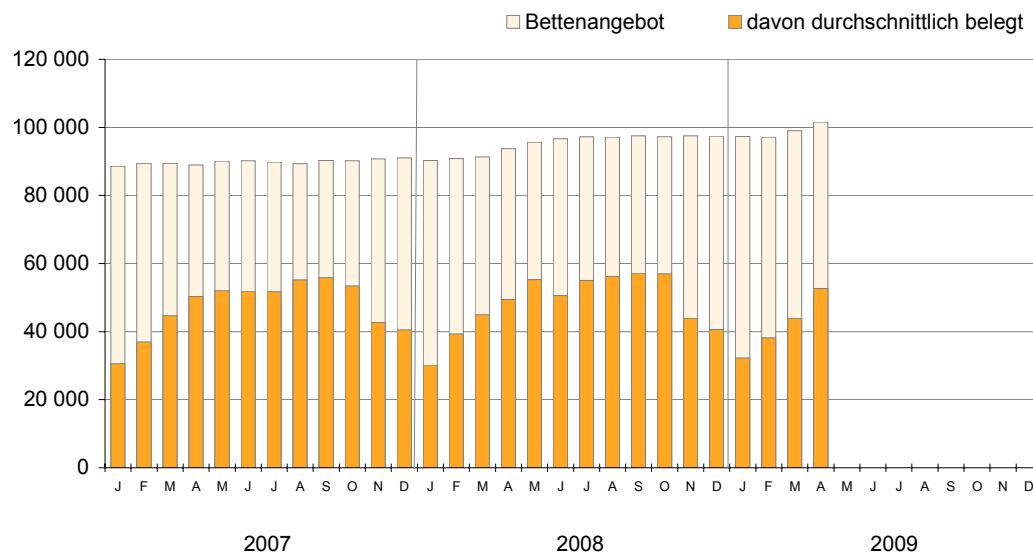
• Vorsorge- und Rehabilitationskliniken

Beherbergungsbetriebe unter ärztlicher Leitung ausschließlich oder überwiegend für Kurgäste.

Übernachtungen in den Beherbergungsbetrieben Berlins seit Januar 2007 nach Herkunft



Bettenangebot und Bettenauslastung in den Beherbergungsstätten Berlins seit Januar 2007



1 Gäste, Übernachtungen und Aufenthaltsdauer in den Beherbergungsbetrieben Berlins im April 2009 nach Betriebsarten und Herkunft

Betriebsart — Wohnsitz der Gäste	April 2009					Januar bis April 2009				
	Gäste	Veränderung zum Vor- jahr in %	Über- nach- tungen	Veränderung zum Vor- jahr in %	Durch- schnittl. Aufent- halts- dauer in Tagen	Gäste	Veränderung zum Vor- jahr in %	Über- nach- tungen	Veränderung zum Vor- jahr in %	Durch- schnittl. Aufent- halts- dauer in Tagen
Hotels, Hotels garnis, Gasthöfe, Pensionen	595 829	0,4	1 317 424	7,2	2,2	1 984 126	– 1,1	4 180 271	– 0,6	2,1
Inland	389 896	– 1,9	806 473	7,1	2,1	1 335 195	– 0,3	2 591 688	0,5	1,9
Ausland	205 933	5,3	510 951	7,5	2,5	648 931	– 2,6	1 588 583	– 2,5	2,4
davon										
Hotels	394 938	1,8	842 366	10,3	2,1	1 334 599	0,1	2 680 624	0,8	2,0
Inland	257 286	– 0,4	512 574	9,9	2,0	889 825	1,6	1 642 440	2,5	1,8
Ausland	137 652	6,3	329 792	11,0	2,4	444 774	– 2,8	1 038 184	– 1,8	2,3
Hotels garnis	189 802	– 2,6	446 408	1,8	2,4	613 832	– 4,0	1 408 653	– 3,5	2,3
Inland	124 536	– 5,7	273 419	0,8	2,2	419 046	– 4,9	884 327	– 4,0	2,1
Ausland	65 266	4,1	172 989	3,4	2,7	194 786	– 1,9	524 326	– 2,7	2,7
Gasthöfe	569	– 9,7	1 496	17,5	2,6	1 855	– 1,5	4 320	11,0	2,3
Inland	541	– 13,0	1 412	13,3	2,6	1 724	– 4,5	3 964	6,7	2,3
Ausland	28	x	84	x	3,0	131	67,9	356	102,3	2,7
Pensionen	10 520	6,0	27 154	7,8	2,6	33 840	6,9	86 674	4,4	2,6
Inland	7 533	14,9	19 068	32,3	2,5	24 600	14,8	60 957	20,0	2,5
Ausland	2 987	– 11,4	8 086	– 25,0	2,7	9 240	– 9,6	25 717	– 20,1	2,8
Weitere Beherber- gungsbetriebe	90 523	3,8	268 071	3,4	3,0	281 734	11,1	834 225	11,6	3,0
Inland	52 369	– 11,3	153 910	– 8,6	2,9	166 466	5,5	475 123	9,1	2,9
Ausland	38 154	35,4	114 161	25,7	3,0	115 268	20,2	359 102	15,1	3,1
davon										
Jugendherbergen u.ä. Betriebe	71 243	8,2	215 039	9,5	3,0	226 982	21,7	668 031	21,9	2,9
Inland	39 343	– 8,6	119 100	– 5,4	3,0	127 701	18,1	362 811	19,8	2,8
Ausland	31 900	40,0	95 939	36,4	3,0	99 281	26,7	305 220	24,5	3,1
Erholungs-, Ferien-, Schulungsheime	9 794	– 15,3	25 002	– 20,2	2,6	30 077	– 17,6	79 976	– 13,7	2,7
Inland	8 327	– 20,6	20 476	– 23,8	2,5	25 039	– 20,6	60 862	– 20,5	2,4
Ausland	1 467	37,9	4 526	1,2	3,1	5 038	1,3	19 114	18,3	3,8
Ferienzentren, -häuser, -woh- nungen	7 770	– 9,5	21 992	– 20,8	2,8	22 318	– 21,5	77 651	– 21,7	3,5
Inland	3 592	– 24,1	10 377	– 20,9	2,9	12 198	– 26,8	45 851	– 10,4	3,8
Ausland	4 178	8,6	11 615	– 20,8	2,8	10 120	– 14,0	31 800	– 33,8	3,1
Campingplätze	1 716	36,4	6 038	58,9	3,5	2 357	6,3	8 567	12,7	3,6
Inland	1 107	42,1	3 957	58,6	3,6	1 528	6,9	5 599	12,0	3,7
Ausland	609	27,1	2 081	59,5	3,4	829	5,1	2 968	14,0	3,6
Insgesamt	686 352	0,9	1 585 495	6,6	2,3	2 265 860	0,3	5 014 496	1,2	2,2
Inland	442 265	– 3,2	960 383	4,2	2,2	1 501 661	0,3	3 066 811	1,8	2,0
Ausland	244 087	9,1	625 112	10,4	2,6	764 199	0,2	1 947 685	0,3	2,5

2 Gäste, Übernachtungen und Aufenthaltsdauer in den Beherbergungsbetrieben Berlins im April 2009 nach Herkunftsländern

Herkunftsland	April 2009						Januar bis April 2009					
	Gäste	Veränderung zum Vorjahr in %	Übernachtungen	Veränderung zum Vorjahr in %	Anteil ¹ in %	Durchschnittliche Aufenthaltsdauer in Tagen	Gäste	Veränderung zum Vorjahr in %	Übernachtungen	Veränderung zum Vorjahr in %	Anteil ¹ in %	Durchschnittliche Aufenthaltsdauer in Tagen
Deutschland	442 265	– 3,2	960 383	4,2	60,6	2,2	1 501 661	0,3	3 066 811	1,8	61,2	2,0
Ausland	244 087	9,1	625 112	10,4	39,4	2,6	764 199	0,2	1 947 685	0,3	38,8	2,5
Europa	200 480	12,1	518 857	12,7	83,0	2,6	606 897	1,7	1 551 216	1,6	79,6	2,6
Belgien	5 843	9,5	14 608	9,1	2,3	2,5	18 279	4,1	43 982	– 0,2	2,3	2,4
Bulgarien	450	42,9	1 676	125,9	0,3	3,7	1 525	38,5	4 541	56,7	0,2	3,0
Dänemark	20 822	34,2	58 186	40,0	9,3	2,8	44 981	2,6	120 742	4,4	6,2	2,7
Estland	228	– 52,3	450	– 57,9	0,1	2,0	884	– 46,9	2 146	– 42,6	0,1	2,4
Finnland	3 087	– 3,4	8 107	1,1	1,3	2,6	8 966	0,3	23 184	– 2,3	1,2	2,6
Frankreich	14 832	24,6	39 172	29,7	6,3	2,6	44 614	12,2	110 224	14,6	5,7	2,5
Griechenland	6 008	39,9	15 689	29,4	2,5	2,6	17 964	30,5	50 988	23,9	2,6	2,8
Großbritannien und Nordirland	21 669	– 3,1	53 486	– 3,2	8,6	2,5	81 668	– 9,6	198 320	– 10,1	10,2	2,4
Irland, Republik	1 866	– 38,3	4 802	– 43,3	0,8	2,6	10 802	– 5,8	28 013	– 9,6	1,4	2,6
Island	227	– 70,7	600	– 71,5	0,1	2,6	909	– 48,8	2 343	– 51,2	0,1	2,6
Italien	22 870	– 0,9	66 078	– 9,3	10,6	2,9	75 257	7,1	222 512	5,6	11,4	3,0
Lettland	576	– 32,7	1 122	– 37,1	0,2	1,9	2 345	– 43,0	4 882	– 45,7	0,3	2,1
Litauen	661	62,0	1 141	36,6	0,2	1,7	1 687	– 9,8	3 239	– 15,6	0,2	1,9
Luxemburg	1 063	29,2	2 700	42,0	0,4	2,5	2 732	2,7	6 684	5,7	0,3	2,4
Malta	29	– 55,4	62	– 50,4	0,0	2,1	352	0,6	994	5,2	0,1	2,8
Niederlande	25 299	23,7	64 610	18,6	10,3	2,6	61 480	2,9	152 859	0,9	7,8	2,5
Norwegen	4 907	– 29,3	11 768	– 27,4	1,9	2,4	12 766	– 24,5	32 280	– 20,2	1,7	2,5
Österreich	7 992	4,7	18 239	4,0	2,9	2,3	26 344	9,0	60 471	6,4	3,1	2,3
Polen	4 355	– 2,2	8 481	6,4	1,4	1,9	18 821	11,8	37 014	16,8	1,9	2,0
Portugal	1 604	47,0	3 957	32,4	0,6	2,5	4 500	0,7	11 641	– 9,9	0,6	2,6
Rumänien	776	42,9	1 772	39,5	0,3	2,3	3 198	91,8	7 670	106,9	0,4	2,4
Russland	4 778	7,3	11 197	1,3	1,8	2,3	24 029	5,9	61 076	– 0,7	3,1	2,5
Schweden	10 361	20,3	25 086	18,3	4,0	2,4	25 501	14,0	60 493	11,2	3,1	2,4
Schweiz	14 252	19,3	35 288	22,7	5,6	2,5	37 700	– 0,0	89 149	3,6	4,6	2,4
Slowakische Republik	322	22,4	674	37,0	0,1	2,1	1 257	1,7	2 894	2,4	0,1	2,3
Slowenien	536	– 8,5	1 191	– 21,1	0,2	2,2	1 872	– 30,3	4 407	– 36,5	0,2	2,4
Spanien	18 982	43,2	54 476	68,0	8,7	2,9	51 204	– 1,1	146 327	1,8	7,5	2,9
Tschechische Republik	1 513	16,3	3 048	26,5	0,5	2,0	5 341	4,6	10 843	8,1	0,6	2,0
Türkei	1 225	2,3	2 690	0,6	0,4	2,2	5 443	– 2,3	12 729	0,9	0,7	2,3
Ukraine	569	22,9	1 225	50,1	0,2	2,2	2 072	9,5	5 170	22,8	0,3	2,5
Ungarn	729	– 24,0	1 731	– 20,7	0,3	2,4	3 222	– 8,4	8 468	– 2,3	0,4	2,6
Zypern	124	– 18,4	323	– 4,2	0,1	2,6	664	– 2,6	1 519	0,3	0,1	2,3
Sonstige europäische Länder	1 925	– 11,9	5 222	– 3,8	0,8	2,7	8 518	– 0,9	23 412	2,5	1,2	2,7

2 Gäste, Übernachtungen und Aufenthaltsdauer in den Beherbergungsbetrieben Berlins im April 2009 nach Herkunftsländern

Herkunftsland	April 2009						Januar bis April 2009					
	Gäste	Veränderung zum Vorjahr in %	Übernachtungen	Veränderung zum Vorjahr in %	Anteil ¹ in %	Durchschnittliche Aufenthaltsdauer in Tagen	Gäste	Veränderung zum Vorjahr in %	Übernachtungen	Veränderung zum Vorjahr in %	Anteil ¹ in %	Durchschnittliche Aufenthaltsdauer in Tagen
Afrika	1 276	– 14,5	3 007	– 25,2	0,5	2,4	6 681	10,9	18 050	– 1,1	0,9	2,7
Republik Südafrika	247	– 26,3	638	– 28,5	0,1	2,6	1 364	– 9,8	3 785	– 4,3	0,2	2,8
Sonstige afrikanische Länder	1 029	– 11,1	2 369	– 24,3	0,4	2,3	5 317	17,8	14 265	– 0,2	0,7	2,7
Asien	12 154	0,2	31 403	9,8	5,0	2,6	46 191	2,8	120 291	6,5	6,2	2,6
Arabische Golfstaaten	1 149	5,1	2 617	12,4	0,4	2,3	5 719	10,5	13 378	18,3	0,7	2,3
China, Volksrepublik und Hongkong	2 191	17,3	4 815	21,9	0,8	2,2	8 037	20,6	18 970	23,0	1,0	2,4
Indien	542	– 7,8	1 311	3,1	0,2	2,4	2 099	– 8,1	6 323	10,0	0,3	3,0
Israel	3 911	49,5	12 514	54,5	2,0	3,2	9 623	25,2	27 453	25,2	1,4	2,9
Japan	1 934	– 40,3	4 288	– 35,8	0,7	2,2	9 433	– 22,8	22 246	– 17,8	1,1	2,4
Süd-Korea	300	– 27,2	651	– 26,3	0,1	2,2	1 611	– 2,2	4 518	16,0	0,2	2,8
Taiwan	159	– 34,0	370	– 37,7	0,1	2,3	717	3,2	1 836	1,3	0,1	2,6
Sonstige asiatische Länder	1 968	– 5,0	4 837	0,9	0,8	2,5	8 952	4,4	25 567	– 0,7	1,3	2,9
Amerika	22 299	0,8	52 734	– 0,6	8,4	2,4	73 226	– 9,5	185 991	– 7,7	9,5	2,5
Kanada	1 940	– 34,7	5 139	– 29,3	0,8	2,6	6 665	– 15,5	17 665	– 12,3	0,9	2,7
USA	16 613	6,8	37 822	3,5	6,1	2,3	51 249	– 10,0	124 788	– 8,5	6,4	2,4
Mittelamerika und Karibik	830	32,4	2 083	31,6	0,3	2,5	2 697	– 20,5	7 180	– 21,2	0,4	2,7
Brasilien	1 513	– 11,4	4 145	– 5,0	0,7	2,7	6 045	– 11,1	18 185	– 3,7	0,9	3,0
Sonstige südamerikanische Länder	1 403	11,3	3 545	7,2	0,6	2,5	6 570	11,4	18 173	6,0	0,9	2,8
Australien, Neuseeland, Ozeanien	2 528	– 34,4	6 609	– 22,1	1,1	2,6	9 140	– 19,2	26 254	– 13,2	1,3	2,9
Australien	2 204	– 35,7	5 739	– 23,3	0,9	2,6	7 780	– 19,5	22 261	– 14,0	1,1	2,9
Neuseeland und Ozeanien	324	– 24,3	870	– 13,0	0,1	2,7	1 360	– 17,6	3 993	– 8,0	0,2	2,9
Ohne Angaben des Wohnsitzes	5 350	2,3	12 502	7,5	2,0	2,3	22 064	– 0,4	45 883	– 9,6	2,4	2,1
Insgesamt	686 352	0,9	1 585 495	6,6	100	2,3	2 265 860	0,3	5 014 496	1,2	100	2,2

¹ Bei Übernachtungen von Gästen insgesamt, aus Deutschland und aus dem Ausland zusammen: Anteil an allen Übernachtungen; sonst: Anteil an allen Übernachtungen von Ausländern.

3 Beherbergungsbetriebe sowie deren Gästebetten und Bettenauslastung in Berlin im April 2009 nach Betriebsarten und Bettengrößenklassen

Betriebsart — mit ... bis ... Gästebetten	April 2009					Januar bis April 2009
	Betriebe ¹	Veränderung zum Vorjahr in %	Ange- botene Betten ²	Veränderung zum Vorjahr in %	Durchschnittliche Auslastung der Betten ² in %	
Hotels, Hotels garnis, Gasthöfe, Pensionen						
unter 29	117	13,6	2 251	12,2	35,7	29,2
30 - 99	212	7,1	11 957	5,9	47,4	39,0
100 - 249	118	12,4	18 033	10,8	53,0	42,7
250 - 499	67	8,1	23 095	8,1	56,3	45,4
500 und mehr	38	5,6	29 975	6,6	49,7	41,1
Zusammen	552	9,5	85 311	7,9	51,5	42,0
davon Hotels						
unter 29	15	66,7	313	58,9	26,3	25,1
30 - 99	43	19,4	2 894	20,7	46,2	38,8
100 - 249	48	9,1	8 033	13,3	52,5	43,2
250 - 499	42	13,5	14 829	14,8	55,6	45,3
500 und mehr	36	5,9	28 892	6,9	49,1	40,7
Zusammen	184	15,0	54 961	10,7	51,1	42,1
Hotels garnis						
unter 29	43	– 38,6	898	– 35,4	40,4	33,0
30 - 99	135	– 6,3	7 657	– 6,6	49,4	40,4
100 - 249	68	19,3	9 754	14,3	54,2	43,0
250 und mehr	27	–	9 349	– 1,9	58,3	46,4
Zusammen	273	– 8,4	27 658	0,0	53,8	43,1
Gasthöfe	12	50,0	238	29,3	21,0	15,1
Pensionen						
unter 29	50	x	900	x	36,9	29,2
30 und mehr	33	65,0	1 554	22,7	37,1	30,3
Zusammen	83	118,4	2 454	54,8	37,0	29,9
Weitere Beherbergungsstätten ³						
unter 29	14	– 6,7	280	– 8,8	24,0	21,9
30 - 99	64	23,1	3 717	20,8	44,3	34,9
100 und mehr	48	9,1	12 246	8,5	57,5	46,7
Zusammen	126	13,5	16 243	10,7	53,9	43,6
davon						
Jugendherbergen u. ä. Betriebe	78	23,8	12 207	16,6	58,7	47,1
Erholungs-, Ferien-, Schu- lungsheime	30	3,4	2 229	0,2	37,8	31,2
Ferienzentren, -häuser, -woh- nungen	18	– 5,3	1 807	– 8,9	40,6	35,2
Beherbergungsstätten ³ insgesamt						
unter 29	131	11,0	2 531	9,4	34,4	28,4
30 - 99	276	10,4	15 674	9,1	46,7	38,1
100 - 249	149	12,0	22 693	10,8	53,5	43,3
250 - 499	80	9,6	27 429	10,3	57,4	46,1
500 und mehr	42	2,4	33 227	4,8	49,9	41,4
Zusammen	678	10,2	101 554	8,3	51,9	42,3
Campingplätze	8	33,3	3 164	– 2,3	7,3	3,0
Beherbergungsbetriebe ⁴ zusammen	686	10,5	104 718	8,0	50,7	41,3

1 Im Berichtsmonat geöffnete Betriebe 2 Bei Campingplätzen Schlafgelegenheiten (rechnerischer Wert: 1 Stellplatz = 4 Schlafgelegenheiten)

3 Ohne Campingplätze 4 Einschließlich Campingplätzen

4 Gäste, Übernachtungen und Aufenthaltsdauer in den Beherbergungsbetrieben Berlins im April 2009 nach Bezirken

Bezirk	April 2009					Januar bis April 2009				
	Gäste	Veränderung zum Vorjahr in %	Übernachtungen	Veränderung zum Vorjahr in %	Durchschnittliche Aufenthaltsdauer in Tagen	Gäste	Veränderung zum Vorjahr in %	Übernachtungen	Veränderung zum Vorjahr in %	Durchschnittliche Aufenthaltsdauer in Tagen
Mitte	238 328	4,6	530 020	13,8	2,2	811 410	3,8	1 696 675	5,7	2,1
Friedrichshain-Kreuzberg	88 093	13,5	210 045	11,1	2,4	286 789	15,1	658 390	10,7	2,3
Pankow	36 793	9,1	89 580	14,4	2,4	119 279	8,0	283 495	9,5	2,4
Charlottenburg-Wilmersdorf	160 158	– 5,2	377 331	0,6	2,4	522 482	– 7,0	1 210 172	– 5,4	2,3
Spandau	14 834	– 9,7	33 754	– 4,9	2,3	51 981	– 1,8	106 764	– 10,0	2,1
Steglitz-Zehlendorf	13 793	– 13,6	37 375	1,5	2,7	45 013	– 7,2	118 345	5,5	2,6
Tempelhof-Schöneberg	42 318	1,3	95 089	3,5	2,2	144 391	– 2,5	318 692	– 0,8	2,2
Neukölln	20 423	– 22,6	44 239	– 12,6	2,2	70 733	– 17,8	143 366	– 16,3	2,0
Treptow-Köpenick	17 209	– 17,2	39 023	– 18,2	2,3	54 158	– 15,0	117 459	– 14,2	2,2
Marzahn-Hellersdorf	4 907	17,0	12 928	60,5	2,6	16 653	70,8	41 254	87,9	2,5
Lichtenberg	28 347	24,8	71 344	21,6	2,5	75 719	2,9	186 198	1,8	2,5
Reinickendorf	21 149	– 12,0	44 767	– 10,6	2,1	67 252	– 9,3	133 686	– 10,9	2,0
Berlin	686 352	0,9	1 585 495	6,6	2,3	2 265 860	0,3	5 014 496	1,2	2,2

5 Gäste mit Wohnsitz im Inland sowie deren Übernachtungen und Aufenthaltsdauer in den Beherbergungsbetrieben Berlins im April 2009 nach Bezirken

Bezirk	April 2009					Januar bis April 2009				
	Gäste	Veränderung zum Vorjahr in %	Übernachtungen	Veränderung zum Vorjahr in %	Durchschnittliche Aufenthaltsdauer in Tagen	Gäste	Veränderung zum Vorjahr in %	Übernachtungen	Veränderung zum Vorjahr in %	Durchschnittliche Aufenthaltsdauer in Tagen
Mitte	141 092	– 3,5	289 867	7,9	2,1	505 681	3,4	967 110	6,9	1,9
Friedrichshain-Kreuzberg	60 307	6,9	134 135	4,7	2,2	200 347	13,6	416 953	8,7	2,1
Pankow	23 924	9,7	55 300	18,4	2,3	78 518	8,4	169 724	12,1	2,2
Charlottenburg-Wilmersdorf	95 765	– 8,7	208 288	– 1,0	2,2	325 609	– 7,3	684 626	– 5,8	2,1
Spandau	12 708	– 9,3	27 855	– 5,6	2,2	44 355	– 1,0	88 378	– 8,5	2,0
Steglitz-Zehlendorf	11 295	– 20,0	29 306	– 7,7	2,6	37 349	– 10,1	91 344	– 0,6	2,4
Tempelhof-Schöneberg	24 938	1,1	54 669	4,5	2,2	88 960	– 0,1	189 828	2,9	2,1
Neukölln	16 742	– 21,2	35 371	– 10,3	2,1	58 472	– 15,4	111 280	– 14,1	1,9
Treptow-Köpenick	13 956	– 19,9	31 047	– 19,7	2,2	43 168	– 15,6	91 081	– 14,1	2,1
Marzahn-Hellersdorf	3 539	– 11,2	8 870	19,3	2,5	13 297	46,6	30 787	57,3	2,3
Lichtenberg	21 345	61,1	50 053	65,4	2,3	54 848	17,2	123 184	17,8	2,2
Reinickendorf	16 654	– 10,9	35 622	– 7,4	2,1	51 057	– 9,9	102 516	– 10,3	2,0
Berlin	442 265	– 3,2	960 383	4,2	2,2	1 501 661	0,3	3 066 811	1,8	2,0

6 Gäste mit Wohnsitz im Ausland sowie deren Übernachtungen und Aufenthaltsdauer in den Beherbergungsbetrieben Berlins im April 2009 nach Bezirken

Bezirk	April 2009					Januar bis April 2009				
	Gäste	Veränderung zum Vorjahr in %	Übernachtungen	Veränderung zum Vorjahr in %	Durchschnittliche Aufenthaltsdauer in Tagen	Gäste	Veränderung zum Vorjahr in %	Übernachtungen	Veränderung zum Vorjahr in %	Durchschnittliche Aufenthaltsdauer in Tagen
Mitte	97 236	19,0	240 153	21,7	2,5	305 729	4,4	729 565	4,1	2,4
Friedrichshain-Kreuzberg	27 786	30,8	75 910	24,6	2,7	86 442	19,0	241 437	14,3	2,8
Pankow	12 869	7,9	34 280	8,5	2,7	40 761	7,1	113 771	6,0	2,8
Charlottenburg-Wilmersdorf	64 393	0,6	169 043	2,6	2,6	196 873	– 6,4	525 546	– 5,0	2,7
Spandau	2 126	– 12,0	5 899	– 1,1	2,8	7 626	– 6,2	18 386	– 16,4	2,4
Steglitz-Zehlendorf	2 498	35,1	8 069	58,8	3,2	7 664	10,0	27 001	32,9	3,5
Tempelhof-Schöneberg	17 380	1,6	40 420	2,2	2,3	55 431	– 6,1	128 864	– 5,8	2,3
Neukölln	3 681	– 28,3	8 868	– 20,6	2,4	12 261	– 27,4	32 086	– 23,1	2,6
Treptow-Köpenick	3 253	– 3,0	7 976	– 11,7	2,5	10 990	– 12,8	26 378	– 14,6	2,4
Marzahn-Hellersdorf	1 368	x	4 058	x	3,0	3 356	x	10 467	x	3,1
Lichtenberg	7 002	– 26,1	21 291	– 25,0	3,0	20 871	– 22,1	63 014	– 19,7	3,0
Reinickendorf	4 495	– 15,7	9 145	– 21,0	2,0	16 195	– 7,4	31 170	– 13,0	1,9
Berlin	244 087	9,1	625 112	10,4	2,6	764 199	0,2	1 947 685	0,3	2,5

7 Beherbergungsbetriebe sowie deren Gästebetten und Bettenauslastung in Berlin im April 2009 nach Bezirken

Bezirk	April 2009					Januar bis April 2009
	Betriebe ¹	Veränderung zum Vorjahr in %	Angebotene Betten ²	Veränderung zum Vorjahr in %	Durchschnittliche Auslastung der Betten ² in %	
Mitte	128	11,3	32 675	9,6	54,1	44,5
Friedrichshain-Kreuzberg	67	17,5	11 379	8,5	61,5	49,4
Pankow	46	17,9	5 219	15,5	57,2	45,3
Charlottenburg-Wilmersdorf	195	3,2	23 974	2,7	52,5	42,3
Spandau	28	3,7	2 496	– 5,3	39,5	34,0
Steglitz-Zehlendorf	41	17,1	3 105	21,1	40,6	35,6
Tempelhof-Schöneberg	46	24,3	5 992	12,8	52,9	45,1
Neukölln	23	4,5	4 120	1,0	35,8	29,2
Treptow-Köpenick	35	9,4	3 623	8,9	34,5	27,9
Marzahn-Hellersdorf	21	40,0	1 187	66,5	36,3	30,3
Lichtenberg	23	21,1	4 534	30,0	52,5	41,0
Reinickendorf	33	– 2,9	3 250	– 5,2	45,7	34,6
Berlin	686	10,5	101 554	8,3	51,9	42,3

1 Im Berichtsmonat geöffnete Betriebe 2 Ohne Campingplätze

Das Amt für Statistik Berlin-Brandenburg

Das Amt für Statistik Berlin-Brandenburg ist für beide Länder die zentrale Dienstleistungseinrichtung auf dem Gebiet der amtlichen Statistik. Das Amt erbringt Serviceleistungen im Bereich Information und Analyse für die breite Öffentlichkeit, für alle gesellschaftlichen Gruppen sowie für Kunden aus Verwaltung und Politik, Wirtschaft und Wissenschaft. Kerngeschäft des Amtes ist die Durchführung der gesetzlich angeordneten amtlichen Statistiken für Berlin und Brandenburg. Das Amt erhebt die Daten, bereitet sie auf, interpretiert und analysiert sie und veröffentlicht die Ergebnisse. Die Grundversorgung aller Nutzer mit statistischen Informationen erfolgt unentgeltlich, im Wesentlichen über das Internet und den Informationsservice. Daneben werden nachfrage- und zielgruppenorientierte Standardauswertungen zu Festpreisen angeboten. Kundenspezifische Aufbereitung / Beratung zu kostendeckenden Preisen ergänzt das Spektrum der Informationsbereitstellung.

Amtliche Statistik im Verbund

Die Statistiken werden bundesweit nach einheitlichen Konzepten, Methoden und Verfahren arbeitsteilig erstellt. Die statistischen Ämter der Länder sind dabei grundsätzlich für die Durchführung der Erhebungen, für die Aufbereitung und Veröffentlichung der Länderergebnisse zuständig. Durch diese Kooperation in einem „Statistikverbund“ entstehen für alle Länder vergleichbare und zu einem Bundesergebnis zusammenführbare Erhebungsergebnisse.

Produkte und Dienstleistungen

Informationsservice

info@statistik-bbb.de
mit statistischen Informationen für jedermann und Beratung sowie maßgeschneiderte Aufbereitungen von Daten über Berlin und Brandenburg.
Auskunft, Beratung, Pressedienst sowie Fachbibliotheken in Potsdam und Berlin.

Standort Potsdam

Dortustraße 46, 14467 Potsdam
Tel. 0331 39-444
Fax 0331 39-418
Mo–Do 9–15 Uhr, Fr 9–14 Uhr

Bibliothek

Tel. 0331 39-843
Fax 0331 39-418
Mo–Do 10.30–15 Uhr, Fr 9.30–14 Uhr

Standort Berlin

Alt-Friedrichsfelde 60, 10315 Berlin
Tel. 030 9021-3434
Fax 030 9021-3655
Mo–Do 9–15 Uhr, Fr 9–14 Uhr

Bibliothek

Tel. 030 9021-3540
Fax 030 9021-3655
Mo–Do 9–15 Uhr, Fr 9–14 Uhr

Internet-Angebot

www.statistik-berlin-brandenburg.de
mit aktuellen Daten, Pressemitteilungen, Statistischen Berichten zum kostenlosen Herunterladen, regionalstatistischen Informationen, Wahlstatistiken und -analysen sowie einem Überblick über das gesamte Leistungsspektrum des Amtes.

Statistische Jahrbücher

mit einer Vielzahl von Tabellen aus nahezu allen Arbeitsgebieten der amtlichen Statistik.

Statistische Berichte

mit Ergebnissen der einzelnen Statistiken in Tabellen in tiefer sachlicher Gliederung und Grafiken zur Veranschaulichung von Entwicklungen und Strukturen.
Mit dieser Reihe werden die bisherigen Veröffentlichungen Statistischer Berichte aus dem Landesbetrieb für Datenverarbeitung und Statistik Land Brandenburg sowie dem Statistischen Landesamt Berlin fortgesetzt.

Datenangebot aus dem Sachgebiet

Informationen zu dieser Veröffentlichung

Referat 33
Tel. 030 9021-3581 / 3588
Fax 030 9028-4018

tourismus@statistik-bbb.de

Weitere Veröffentlichungen zum Thema

Statistische Berichte:

- Gäste, Übernachtungen und Beherbergungskapazität im Land Brandenburg
G IV 1
- Umsatz und Beschäftigung im Handel, Kraftfahrzeuggewerbe und Gastgewerbe im Land Berlin
G I 1 / G IV 3
- Umsatz und Beschäftigung im Handel, Kraftfahrzeuggewerbe und Gastgewerbe im Land Brandenburg
G I 1 / G IV 3

Ergebnisse der Monatserhebung im Tourismus, Fachserie 6 Reihe 7.1. des Statistischen Bundesamtes
(www.destatis.de)

Monatserhebung im Tourismus, Qualitätsbericht des Statistischen Bundesamtes (www.destatis.de)