

Statistischer Bericht

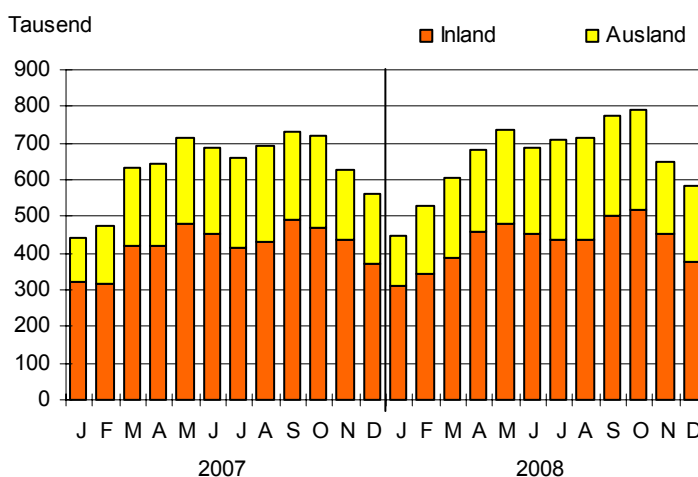
G IV 1 / G IV 2 - m 12/08



Fremdenverkehr und Beherbergungskapazität im **Land Berlin** **Dezember 2008**

Gäste
Übernachtungen
Herkunftsländer
Bettenangebot

**Gäste in den Beherbergungsbetrieben Berlins seit Januar 2007
nach Herkunft**



Statistischer Bericht
G IV 1 / G IV 2 - m 12/08
Herausgegeben im **März 2009**

Preis
pdf-Version: kostenlos
Druck-Version: 6,- EUR

Impressum

Amt für Statistik Berlin-Brandenburg
Dortustraße 46
14467 Potsdam
info@statistik-bbb.de
www.statistik-berlin-brandenburg.de

Potsdam

Tel. 0331 39-444
Fax 0331 39-418

Berlin

Tel. 030 9021-3434
Fax 030 9021-3655

© **Amt für Statistik** Berlin-Brandenburg
*Für nichtgewerbliche Zwecke sind
Vervielfältigung und unentgeltliche
Verbreitung, auch auszugsweise, mit
Quellenangabe gestattet. Die Verbrei-
tung, auch auszugsweise, über elek-
tronische Systeme/Datenträger bedarf
der vorherigen Zustimmung. Alle
übrigen Rechte bleiben vorbehalten.*

Zeichenerklärung

- 0 weniger als die Hälfte von 1 in
der letzten besetzten Stelle,
jedoch mehr als nichts
- nichts vorhanden
- ... Angabe fällt später an
- () Aussagewert ist eingeschränkt
- / Zahlenwert nicht sicher genug
- Zahlenwert unbekannt oder
geheimzuhalten
- x Tabellenfach gesperrt
- p vorläufige Zahl
- r berichtigte Zahl
- s geschätzte Zahl

Inhaltsverzeichnis

	Seite
Grafiken	
Gäste in den Beherbergungsbetrieben Berlins seit Januar 2007 nach Herkunft.....	1
Übernachtungen in den Beherbergungsstätten Berlins seit Januar 2006 nach Herkunft.....	6
Bettenangebot und Bettenauslastung in den Beherbergungsstätten Berlins seit Januar 2006	6
Auslandsgäste in den Beherbergungsstätten Berlins 2007 und 2008 nach ausgewählten Herkunftsländern	7
Tabellen	
1 Gäste, Übernachtungen und Aufenthaltsdauer in den Beherbergungsbetrieben Berlins im Dezember 2008 nach Betriebsart und Herkunft	8
2 Betriebe, Gästebetten und Bettenauslastung in den Beherbergungsstätten Berlins im Dezember 2008 nach Betriebsart.....	8
3 Betriebe, Betten, Gäste, Übernachtungen und Bettenauslastung in den Beherbergungsbetrieben Berlins im Dezember 2008 nach Bezirken.....	9
4 Gäste, Übernachtungen und Aufenthaltsdauer in den Beherbergungsbetrieben Berlins im Dezember 2008 nach Herkunftsländern.....	10
5 Gäste und Übernachtungen in den Beherbergungsbetrieben Berlins im Dezember 2008 nach Betriebsart und Betriebsgrößenklassen	12
6 Gäste in den Beherbergungsstätten Berlins 2008 nach Betriebsart und Monaten.....	13
7 Übernachtungen in den Beherbergungsstätten Berlins 2008 nach Betriebsart und Monaten	14
8 Betriebe, Stellplätze und deren Auslastung, Gäste und Übernachtungen auf den Campingplätzen Berlins 2008 nach Monaten	15

Erläuterungen

Allgemeine Hinweise

Aufgabe und Ziel der Statistik

Aufgabe der monatlichen Statistik der Beherbergung im Reiseverkehr ist es, verlässliche Aussagen über den Stand und vor allem die kurzfristige Entwicklung des Tourismus in der Bundesrepublik Deutschland zu liefern. Sie ist eine unentbehrliche Informationsquelle für das Beherbergungsgewerbe selbst, seine lokalen und regionalen Verbände sowie für die Länder und Gemeinden. Darüber hinaus werden Daten dieser Statistik dafür benötigt, Verpflichtungen gegenüber den Vereinten Nationen, der OECD und der EU nachzukommen.

Erhebungsmerkmale der vorliegenden monatlichen Statistik sind Ankünfte und Übernachtungen von Gästen im Reiseverkehr; bei Gästen mit Wohnsitz im Ausland wird auch das Herkunftsland erfragt. Außerdem werden die Anzahl der im Berichtsmonat angebotenen Gästebetten sowie die Anzahl der Stellplätze auf Campingplätzen erhoben. Im Juli wird zusätzlich die Zahl der angebotenen Gästezimmer in der Hotellerie ermittelt.

Rechtsgrundlage

Rechtsgrundlage für die Erhebung ist das Gesetz zur Neuordnung der Statistik über die Beherbergung im Reiseverkehr (Beherbergungsstatistikgesetz - BeherbStatG) vom 22. Mai 2002 (BGBl. I S. 1642), zuletzt geändert durch Artikel 18 des Gesetzes vom 7. September 2007 (BGBl. I S. 2246) in Verbindung mit dem Gesetz über die Statistik für Bundeszwecke (Bundesstatistikgesetz - BStatG) vom 22. Januar 1987 (BGBl. I S. 462, 565), zuletzt geändert durch Artikel 3 des Gesetzes vom 7. September 2007 (BGBl. I S. 2246).

Berichtskreis

Zum Berichtskreis gehören alle Beherbergungsbetriebe mit neun und mehr Gästebetten und Campingplätze, und zwar unabhängig davon, ob die Beherbergung Hauptzweck (z.B. bei Hotels, Pensionen) oder nur Nebenzweck des Betriebs (z.B. bei Vorsorge- und Rehabilitationskliniken) ist.

Systematiken

In den Erhebungen werden alle Beherbergungsbetriebe erfasst, die den Wirtschaftsgruppen 55.1 und 55.2 der Klassifikation der Wirtschaftszweige, Ausgabe 2003, zugehören. Die Beherbergungsstatistik bezieht jedoch auch Beherbergungsbetriebe ein, die vorwiegend der Rekonvaleszenz, der Regeneration und der Rehabilitation gewidmet sind (Vorsorge- und Rehabilitationskliniken, Wirtschaftsunterklasse 85.11.3).

Methodische Hinweise

Mit der nunmehr gültigen Klassifikation der Wirtschaftszweige 2003 sind die Boardinghouses den übrigen Beherbergungsbetrieben zugeordnet, statt bisher den Hotels garnis. Ab dem 01.06.2005 wird die Zahl der Gästezimmer einmal jährlich mit dem Stand zum 31. Juli erhoben.

Die ab Berichtsmonat Januar 2004 veröffentlichten Ergebnisse beziehen sich grundsätzlich sowohl auf Beherbergungsstätten mit neun und mehr Betten als auch auf Campingplätze für Tourismus-camping. Ausnahmen sind in den Tabellen durch Fußnoten gekennzeichnet. Vergleiche mit früher ausgewiesenen Daten sind nur noch eingeschränkt möglich.

Regionalisierte Ergebnisse nach Bezirken sind in Tabelle 3 ausgewiesen.

Im Dezemberheft befinden sich zusätzliche Tabellen und Grafiken zum abgelaufenen Jahr.

Weitere Hinweise zur Statistik im Qualitätsbericht, der zum Download im Internet unter www.destatis.de bereitsteht.

Hinweise auf andere Veröffentlichungen

Ergebnisse für das Bundesgebiet:

- „Beherbergung im Reiseverkehr“, Fachserie 6, Reihe 7.1. Diese Daten können als Download im Internet unter www.destatis.de/shop bezogen werden.

Analysen der Berliner Ergebnisse:

- Langer, A.: Gegenläufige Tendenzen im Einzelhandel, Gastgewerbe und Tourismus; „Berliner Statistik“ - Monatsschrift 2000, Heft 1–6, S. 41.
- Langer, A.: Ergebnisse der Beherbergungsstatistik: Tourismusrekord für Berlin im Jahr 2000; „Berliner Statistik“ - Monatsschrift 2001, Heft 9, S. 394.
- Langer, A.: Das Tourismusjahr 2001: Ergebnisse der Berliner Beherbergungsstatistik; „Berliner Statistik“ - Monatsschrift 2003, Heft 4, S. 140.
- Langer, A.: Erfolgreiche Tourismusbilanz für Berlin; „Berliner Statistik“ - Monatsschrift 2005, Heft 10, S. 385.
- Langer, A.: Erfolgreiche Tourismusbilanz im Jahr 2005, Zeitschrift für amtliche Statistik Berlin Brandenburg 2007, Ausgabe 1, S.39.

Die Ergebnisse der letzten Kapazitätserhebung für Berlin sind im Statistischen Bericht G IV 1 / G IV 2 - Kapazität der Beherbergungsstätten in Berlin am 1. Januar 1999 - veröffentlicht.

Definitionen

Gäste

Innerhalb des Berichtszeitraums in den Beherbergungsbetrieben angekommene Personen.

Übernachtungen

Zahl der Übernachtungen von Gästen, die im Berichtszeitraum ankamen oder aus dem vorherigen Berichtszeitraum noch anwesend waren.

Aufenthaltsdauer

Rechnerischer Durchschnittswert, ermittelt durch Division der Übernachtungen durch die Ankünfte.

Bettenauslastung

Rechnerischer Wert, der die prozentuale Inanspruchnahme der im Berichtszeitraum vorhandenen Übernachtungsmöglichkeiten ausdrückt. Die Übernachtungsmöglichkeiten werden durch Multiplikation der Anzahl der Betten mit den Kalendertagen ermittelt (Bettentage).

Betriebsarten

Gruppierung der Beherbergungsbetriebe auf der Grundlage der Systematik der Wirtschaftszweige (vgl. S.4).

Hotels

Beherbergungsbetriebe, die jedermann zugänglich sind und in denen ein öffentliches Restaurant sowie in der Regel weitere Einrichtungen und Räume für unterschiedliche Zwecke (Konferenzen, Sport, Freizeit) vorhanden sind.

Hotels garnis

Es wird höchstens Frühstück abgegeben.

Gasthöfe

Außer dem Gastraum stehen in der Regel keine weiteren Aufenthaltsräume zur Verfügung. Bei Gasthöfen übersteigt der Umsatz aus Bewirtung deutlich den aus Beherbergung.

Pensionen

Speisen und Getränke werden nur an Hausgäste abgegeben.

Hotellerie

Hotels, Hotels garnis, Gasthöfe, Pensionen

Campingplätze

Abgegrenzte Gelände, die jedermann zum vorübergehenden Aufstellen von mitgebrachten Wohnwagen, Wohnmobilen oder Zelten zugänglich sind.

Übrige Beherbergungsbetriebe

Überwiegend nichtgewerbliche Einrichtungen, die Gäste unter den verschiedensten Zielrichtungen beherbergen (Hütten, Jugendherbergen, Gästehäuser, Schulungs-, Ferienheime, Sanatorien, Campingplätze).

Herkunftsländer

Grundsätzlich ist der ständige Wohnsitz der Gäste, nicht die Staatsangehörigkeit, maßgebend.

Erhebungsmerkmale

Gäste

Übernachtungen

Herkunftsländer

Aufenthaltsdauer

Beherbergungsbetriebe

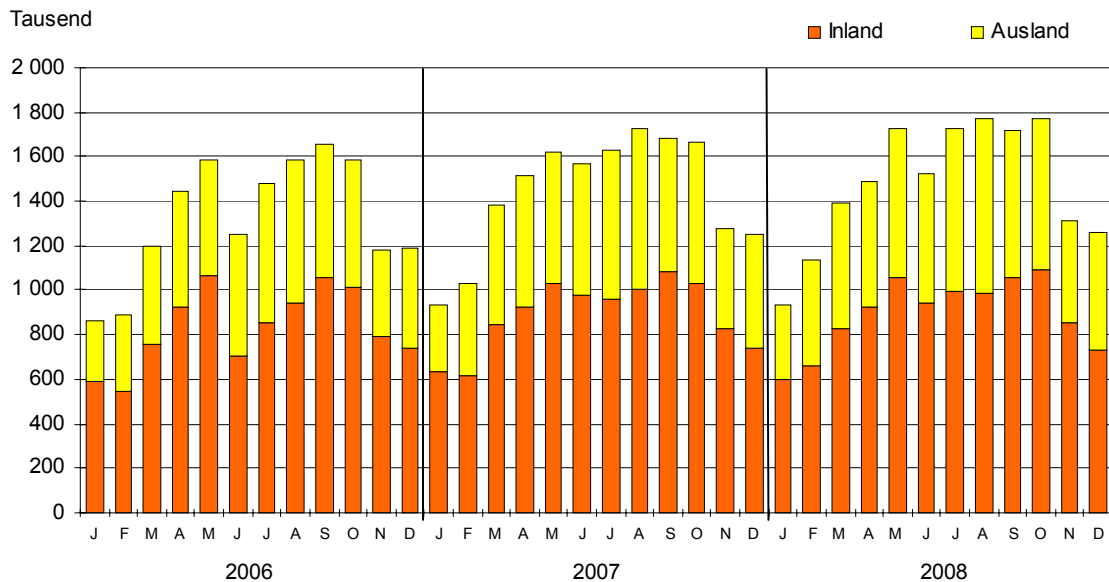
Anzahl

Betriebsart

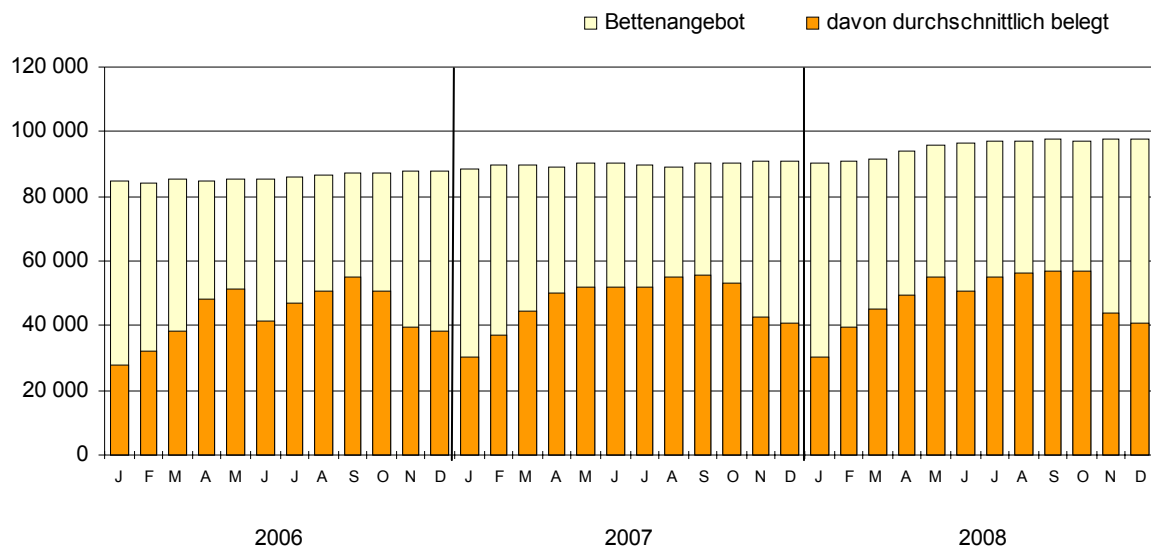
- Hotels
- Gasthöfe
- Pensionen
- Hotels garnis
- Erholungs-, Ferien- und Schulungsheime, Vorsorge- und Rehabilitationskliniken
- Ferienhäuser und -wohnungen, Hütten, Jugendherbergen und ähnliche Einrichtungen
- Campingplätze

Bettenangebot

Übernachtungen in den Beherbergungsstätten Berlins seit Januar 2006 nach Herkunft

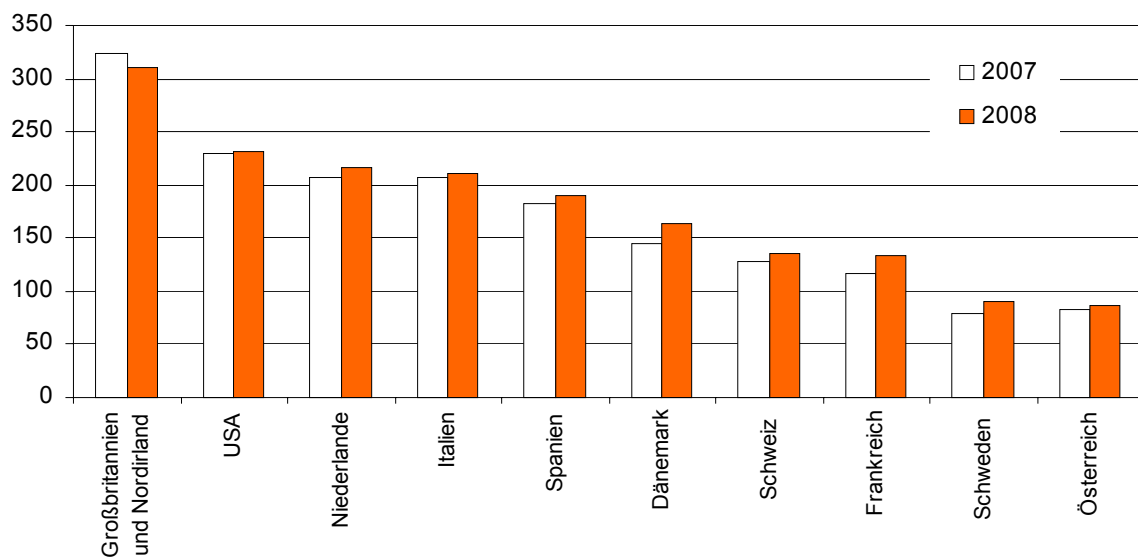


Bettenangebot und Bettenauslastung in den Beherbergungsstätten Berlins seit Januar 2006



Auslandsgäste in den Beherbergungsstätten Berlins 2007 und 2008 nach ausgewählten Herkunftsländern

Tausend



1 Gäste, Übernachtungen und Aufenthaltsdauer in den Beherbergungsbetrieben Berlins im Dezember 2008 nach Betriebsart und Herkunft

Betriebsart Wohnsitz der Gäste	Dezember 2008					Januar bis Dezember 2008				
	Gäste	Veränderung zum Vorjahr in %	Übernachtungen	Veränderung zum Vorjahr in %	Durchschnittl. Aufenthaltsdauer in Tagen	Gäste	Veränderung zum Vorjahr in %	Übernachtungen	Veränderung zum Vorjahr in %	Durchschnittl. Aufenthaltsdauer in Tagen
Hotellerie	516 773	1,5	1 069 155	- 2,4	2,1	6 802 749	2,3	14 569 911	- 0,2	2,1
Inland	342 397	0,9	633 818	- 3,5	1,9	4 484 777	0,7	8 864 045	- 2,3	2,0
Ausland	174 376	2,6	435 337	- 0,7	2,5	2 317 972	5,5	5 705 866	3,4	2,5
davon										
Hotels	358 912	1,2	724 623	- 2,9	2,0	4 620 188	2,1	9 494 763	- 1,3	2,1
Inland	237 180	1,3	423 997	- 3,9	1,8	2 987 832	0,5	5 620 485	- 3,5	1,9
Ausland	121 732	1,0	300 626	- 1,4	2,5	1 632 356	5,1	3 874 278	2,2	2,4
Hotels garnis	149 185	2,1	323 090	- 1,6	2,2	2 061 988	2,1	4 763 829	1,2	2,3
Inland	98 910	- 0,7	194 852	- 4,2	2,0	1 411 736	0,3	3 038 141	- 1,2	2,2
Ausland	50 275	8,0	128 238	2,7	2,6	650 252	6,2	1 725 688	5,7	2,7
Gasthöfe	736	19,7	1 430	12,4	1,9	8 325	- 10,4	17 101	- 16,7	2,1
Inland	681	13,1	1 300	4,5	1,9	7 926	- 11,5	16 204	- 16,4	2,0
Ausland	55	323,1	130	364,3	2,4	399	17,0	897	- 21,9	2,2
Pensionen	7 940	3,8	20 012	2,1	2,5	112 248	16,2	294 218	19,1	2,6
Inland	5 626	15,9	13 669	24,2	2,4	77 283	19,5	189 215	23,7	2,4
Ausland	2 314	- 17,3	6 343	- 26,2	2,7	34 965	9,6	105 003	11,7	3,0
Übrige Beherbergungsbetriebe	67 230	24,6	186 975	21,8	2,8	1 102 396	18,1	3 200 366	18,8	2,9
Inland	36 573	13,8	94 261	15,7	2,6	666 287	16,0	1 861 183	16,4	2,8
Ausland	30 657	40,5	92 714	28,7	3,0	436 109	21,6	1 339 183	22,3	3,1
Campingplätze	250	81,2	808	34,2	3,2	29 803	12,3	91 791	9,9	3,1
Inland	136	49,5	545	21,9	4,0	15 502	9,8	48 801	0,5	3,1
Ausland	114	142,6	263	69,7	2,3	14 301	15,1	42 990	23,1	3,0
Insgesamt	584 003	3,7	1 256 130	0,6	2,2	7 905 145	4,2	17 770 277	2,8	2,2
Inland	378 970	2,1	728 079	- 1,4	1,9	5 151 064	2,4	10 725 228	0,5	2,1
Ausland	205 033	6,9	528 051	3,5	2,6	2 754 081	7,8	7 045 049	6,5	2,6

2 Betriebe, Gästebetten und Bettenauslastung in den Beherbergungsstätten ¹⁾ Berlins im Dezember 2008 nach Betriebsart

Betriebsart	Dezember 2008					Januar bis Dezember 2008
	Betriebe ¹⁾	Veränderung zum Vorjahr	Angebotene Betten	Veränderung zum Vorjahr in %	Durchschnittliche Auslastung der Betten in %	
Hotellerie	529	34	80 542	2,5	42,9	50,4
davon						
Hotels	179	18	52 255	2,4	44,8	50,9
Hotels garnis	259	- 32	25 681	- 0,3	40,7	50,3
Gasthöfe	12	4	238	30,8	19,6	24,1
Pensionen	79	44	2 368	53,6	27,5	42,0
Übrige Beherbergungsbetriebe	130	33	16 899	35,8	36,0	52,5
Insgesamt	659	67	97 441	7,1	41,7	50,8

^{*)} Ohne Campingplätze ¹⁾ Im Berichtsmonat geöffnete Betriebe

3 Betriebe, Betten, Gäste, Übernachtungen und Bettenauslastung in den Beherbergungsbetrieben Berlins im Dezember 2008 nach Bezirken

Bezirk	Be- triebe ^{1) 2)}	Ange- botene Betten ¹⁾	Verän- derung zum Vor- jahr	Gäste				Übernachtungen				Durch- schnitt- liche Auslas- tung der Betten ¹⁾ in %
				ins- gesamt	Verän- derung zum Vor- jahr	darunter mit Wohnsitz im Ausland	Verän- derung zum Vor- jahr	ins- gesamt	Verän- derung zum Vor- jahr	darunter von Gästen mit Wohnsitz im Ausland	Verän- derung zum Vor- jahr	
Dezember 2008												
Mitte	120	31 028	5,4	206 615	0,5	79 190	7,4	432 444	- 3,0	199 133	1,9	45,1
Friedrichshain- Kreuzberg	64	11 046	17,1	72 626	22,9	24 093	28,8	159 119	18,3	64 848	20,9	46,5
Pankow	47	5 256	16,1	28 406	11,5	10 054	14,0	62 669	11,1	27 735	12,6	38,5
Charlottenburg- Wilmersdorf	191	23 599	2,9	137 311	1,6	54 318	0,0	313 918	0,5	146 416	0,3	42,9
Spandau	22	2 477	- 4,8	15 970	13,1	2 566	5,2	28 976	- 5,9	5 281	- 14,9	37,3
Steglitz-Zehlendorf	39	2 800	11,2	9 904	- 22,0	1 495	13,0	23 545	- 27,7	3 911	5,0	28,0
Tempelhof-Schöneberg	43	5 777	10,4	35 774	- 2,7	15 072	- 4,6	79 555	- 2,7	37 999	- 3,4	44,6
Neukölln	22	4 097	2,5	22 459	- 6,5	3 976	- 1,2	43 556	- 7,0	10 343	- 4,9	34,3
Treptow-Köpenick	34	3 540	14,6	14 930	11,0	2 878	- 8,5	31 431	7,6	6 647	- 16,0	28,5
Marzahn-Hellersdorf	21	1 125	95,3	4 179	114,1	987	x	8 478	113,2	1 903	271,0	24,7
Lichtenberg	23	3 428	0,8	18 245	4,4	5 774	7,9	39 934	- 2,2	14 840	1,0	37,6
Reinickendorf	33	3 268	1,1	17 584	1,7	4 630	18,4	32 505	- 3,2	8 995	18,6	33,0
Berlin	659	97 441	7,1	584 003	3,7	205 033	6,9	1 256 130	0,6	528 051	3,5	41,7
Januar bis Dezember 2008												
Mitte	x	x	x	2 718 286	3,8	1 054 268	7,5	5 797 179	0,1	2 583 675	3,1	52,0
Friedrichshain- Kreuzberg	x	x	x	923 101	11,6	285 108	19,5	2 177 758	12,3	785 242	20,0	56,5
Pankow	x	x	x	395 897	9,1	143 443	29,0	955 840	9,8	396 372	29,9	53,4
Charlottenburg- Wilmersdorf	x	x	x	1 895 990	2,5	733 296	5,8	4 421 510	1,9	1 949 032	6,0	51,7
Spandau	x	x	x	208 813	6,7	39 374	- 8,0	460 087	- 1,0	97 528	- 17,1	42,8
Steglitz-Zehlendorf	x	x	x	174 719	6,7	27 227	11,2	434 712	2,0	85 361	10,3	44,6
Tempelhof-Schöneberg	x	x	x	496 488	2,8	200 825	2,9	1 120 735	3,7	483 350	5,3	55,3
Neukölln	x	x	x	283 987	1,3	60 915	4,7	603 245	2,2	159 476	4,1	40,5
Treptow-Köpenick	x	x	x	243 002	3,8	48 996	- 8,0	529 469	8,2	113 464	- 1,1	39,7
Marzahn-Hellersdorf	x	x	x	48 555	39,8	7 780	237,8	113 056	62,9	24 760	379,5	39,1
Lichtenberg	x	x	x	257 426	- 6,5	86 636	- 12,4	629 779	- 6,1	233 783	- 11,2	49,9
Reinickendorf	x	x	x	258 881	- 1,0	66 213	16,2	526 907	- 5,3	133 006	10,9	43,0
Berlin	x	x	x	7 905 145	4,2	2 754 081	7,8	17 770 277	2,8	7 045 049	6,5	50,8

1) Ohne Campingplätze 2) Im Berichtsmonat geöffnete Betriebe

4 Gäste, Übernachtungen und Aufenthaltsdauer in den Beherbergungsbetrieben Berlins im Dezember 2008 nach Herkunftsländern

Herkunftsland	Dezember 2008						Januar bis Dezember 2008					
	Gäste	Veränderung gegenüber dem gleichen Vorj.-monat in %	Übernachtungen	Veränderung gegenüber dem gleichen Vorj.-monat in %	Anteil in % ¹⁾	durchschnittliche Aufenthaltsdauer in Tagen	Gäste	Veränderung gegenüber dem gleichen Vorj.-zeitraum in %	Übernachtungen	Veränderung gegenüber dem gleichen Vorj.-zeitraum in %	Anteil in % ¹⁾	durchschnittliche Aufenthaltsdauer in Tagen
Deutschland	378 970	2,1	728 079	- 1,4	58,0	1,9	5 151 064	2,4	10 725 228	0,5	60,4	2,1
Ausland	205 033	6,9	528 051	3,5	42,0	2,6	2 754 081	7,8	7 045 049	6,5	39,6	2,6
Europa	160 890	2,8	423 795	1,0	80,3	2,6	2 073 794	7,5	5 343 503	7,5	75,8	2,6
Belgien	3 770	- 9,6	10 742	4,1	2,0	2,8	56 672	- 3,3	144 048	0,7	2,0	2,5
Bulgarien	285	•	781	•	0,1	2,7	4 285	•	10 871	•	0,2	2,5
Dänemark	13 618	20,6	35 469	19,6	6,7	2,6	164 539	13,3	439 728	12,6	6,2	2,7
Estland	222	- 35,7	527	- 29,9	0,1	2,4	5 154	2,4	11 798	- 0,3	0,2	2,3
Finnland	2 633	10,9	7 006	13,5	1,3	2,7	32 736	- 3,1	84 783	2,6	1,2	2,6
Frankreich	10 043	14,8	24 991	10,9	4,7	2,5	134 260	14,9	332 788	15,2	4,7	2,5
Griechenland	5 301	- 0,2	19 030	3,5	3,6	3,6	41 031	16,6	125 196	17,0	1,8	3,1
Großbritannien und Nordirland	21 752	- 15,2	56 204	- 15,1	10,6	2,6	309 683	- 4,4	743 775	- 6,3	10,6	2,4
Irland, Republik	2 813	4,9	7 976	5,5	1,5	2,8	36 095	8,3	98 094	13,2	1,4	2,7
Island	402	74,0	938	73,4	0,2	2,3	7 559	20,0	19 263	14,9	0,3	2,5
Italien	18 659	4,2	53 517	5,7	10,1	2,9	211 501	2,5	618 320	5,0	8,8	2,9
Lettland	895	- 15,6	1 896	- 14,4	0,4	2,1	11 694	37,7	25 581	38,1	0,4	2,2
Litauen	525	- 1,7	1 289	10,5	0,2	2,5	6 078	17,1	12 596	19,5	0,2	2,1
Luxemburg	821	16,6	2 096	25,7	0,4	2,6	9 900	8,0	23 864	7,5	0,3	2,4
Malta	61	- 35,8	180	- 45,9	0,0	3,0	1 256	39,9	3 212	19,6	0,0	2,6
Niederlande	23 863	6,8	65 347	4,6	12,4	2,7	217 169	5,4	590 517	7,0	8,4	2,7
Norwegen	2 455	- 12,9	6 461	- 18,5	1,2	2,6	58 013	1,2	136 016	2,1	1,9	2,3
Österreich	5 291	9,1	12 212	10,4	2,3	2,3	86 402	5,5	205 182	6,2	2,9	2,4
Polen	5 813	50,3	9 921	46,8	1,9	1,7	70 380	48,0	135 404	51,0	1,9	1,9
Portugal	804	- 19,6	2 183	- 27,3	0,4	2,7	17 378	8,6	47 151	10,4	0,7	2,7
Rumänien	758	•	1 589	•	0,3	2,1	8 629	•	19 671	•	0,3	2,3
Russland	5 614	28,9	14 193	21,4	2,7	2,5	65 900	34,4	171 729	33,9	2,4	2,6
Schweden	6 112	6,6	14 881	- 0,1	2,8	2,4	89 655	14,1	219 200	16,9	3,1	2,4
Schweiz	9 591	3,3	22 881	- 2,2	4,3	2,4	135 278	5,8	320 384	1,9	4,5	2,4
Slowakische Republik	218	59,1	530	65,1	0,1	2,4	4 027	11,2	9 520	11,6	0,1	2,4
Slowenien	371	159,4	1 072	155,8	0,2	2,9	6 595	93,5	17 365	107,3	0,2	2,6
Spanien	12 204	- 8,3	35 886	- 14,7	6,8	2,9	190 572	4,0	558 495	2,6	7,9	2,9
Tschechische Republik	1 438	22,1	2 877	7,9	0,5	2,0	20 556	21,2	43 502	23,8	0,6	2,1
Türkei	1 308	- 14,3	2 976	- 8,9	0,6	2,3	18 264	23,7	43 886	19,5	0,6	2,4
Ukraine	531	59,5	1 271	55,4	0,2	2,4	7 361	54,7	16 022	43,7	0,2	2,2
Ungarn	610	- 4,5	1 418	- 10,0	0,3	2,3	12 412	6,2	31 386	12,5	0,4	2,5
Zypern	89	8,5	222	2,3	0,0	2,5	1 661	- 5,6	3 983	- 2,6	0,1	2,4
Sonstige europäische Länder	2 020	•	5 233	•	1,0	2,6	31 099	•	80 173	•	1,1	2,6

1) Bei Übernachtungen von Gästen aus Deutschland und aus dem Ausland zusammen: Anteil an allen Übernachtungen;
sonst: Anteil an allen Übernachtungen von Ausländern.

Noch: 4 Gäste, Übernachtungen und Aufenthaltsdauer in den Beherbergungsbetrieben Berlins im Dezember 2008 nach Herkunftsländern

Herkunftsland	Dezember 2008						Januar bis Dezember 2008					
	Gäste	Veränderung gegenüber dem gleichen Vorj.-monat in %	Übernachtungen	Veränderung gegenüber dem gleichen Vorj.-monat in %	Anteil in % ¹⁾	durchschnittliche Aufenthaltsdauer in Tagen	Gäste	Veränderung gegenüber dem gleichen Vorj.-zeitraum in %	Übernachtungen	Veränderung gegenüber dem gleichen Vorj.-zeitraum in %	Anteil in % ¹⁾	durchschnittliche Aufenthaltsdauer in Tagen
Afrika	934	- 15,8	3 076	- 31,3	0,6	3,3	17 990	- 0,1	52 143	- 19,2	0,7	2,9
Republik Südafrika	262	9,6	844	26,2	0,2	3,2	4 962	10,8	13 438	11,5	0,2	2,7
Sonstige afrikanische Länder	672	- 22,8	2 232	- 41,4	0,4	3,3	13 028	- 3,8	38 705	- 26,2	0,5	3,0
Asien	11 546	16,6	27 402	14,8	5,2	2,4	187 562	5,5	480 601	3,3	6,8	2,6
Arabische Golfstaaten	800	3,0	1 750	- 8,9	0,3	2,2	16 644	25,9	41 983	3,5	0,6	2,5
China, Volksrepublik und Hongkong	2 457	18,0	5 714	18,4	1,1	2,3	28 968	4,5	68 007	0,5	1,0	2,3
Indien	303	9,8	982	17,3	0,2	3,2	8 886	23,3	22 938	24,8	0,3	2,6
Israel	2 015	19,0	6 217	23,3	1,2	3,1	40 732	7,8	131 525	4,8	1,9	3,2
Japan	3 736	15,6	7 306	6,3	1,4	2,0	50 140	- 3,6	109 355	- 3,2	1,6	2,2
Süd-Korea	274	- 12,5	598	- 19,0	0,1	2,2	8 197	17,0	17 957	7,6	0,3	2,2
Taiwan	151	- 32,0	377	- 40,3	0,1	2,5	3 184	- 13,9	8 769	- 10,3	0,1	2,8
Sonstige asiatische Länder	1 810	38,6	4 458	48,6	0,8	2,5	30 811	5,5	80 067	8,3	1,1	2,6
Amerika	16 890	8,7	42 513	2,5	8,1	2,5	332 015	4,5	834 452	0,1	11,8	2,5
Kanada	1 398	14,7	3 472	11,8	0,7	2,5	37 655	21,8	95 340	19,2	1,4	2,5
USA	12 026	5,1	29 754	- 2,8	5,6	2,5	230 808	0,8	565 462	- 5,4	8,0	2,4
Mittelamerika und Karibik	586	- 9,7	1 575	0,1	0,3	2,7	13 694	0,8	35 255	0,4	0,5	2,6
Brasilien	1 669	14,5	4 841	22,1	0,9	2,9	27 780	15,9	77 827	19,1	1,1	2,8
Sonstige südamerikanische Länder	1 211	55,9	2 871	28,9	0,5	2,4	22 078	7,8	60 568	10,0	0,9	2,7
Australien, Neuseeland, Ozeanien	3 388	- 2,3	9 942	3,0	1,9	2,9	51 728	10,7	140 030	10,1	2,0	2,7
Australien	2 797	- 0,3	8 308	0,8	1,6	3,0	43 662	14,7	118 698	13,5	1,7	2,7
Neuseeland und Ozeanien	591	- 10,7	1 634	15,6	0,3	2,8	8 066	- 6,9	21 332	- 5,6	0,3	2,6
Ohne Angaben des Wohnsitzes	11 385	118,6	21 323	90,4	4,0	1,9	90 992	37,3	194 320	28,0	2,8	2,1
Insgesamt	584 003	3,7	1 256 130	0,6	100	2,2	7 905 145	4,2	17 770 277	2,8	100	2,2

1) Bei Übernachtungen von Gästen aus Deutschland und aus dem Ausland zusammen: Anteil an allen Übernachtungen;
sonst: Anteil an allen Übernachtungen von Ausländern.

5 Gäste und Übernachtungen in den Beherbergungsbetrieben Berlins im Dezember 2008 nach Betriebsart und Betriebsgrößenklassen ^{*)}

Betriebsart —— Größenklasse	Betriebe ¹⁾	Angebotene Betten	Gäste				Übernachtungen			
			insgesamt	Veränderung gegenüber dem Vorjahr in % ²⁾	darunter mit Wohnsitz im Ausland		insgesamt	Veränderung gegenüber dem Vorjahr in % ²⁾	darunter von Gästen mit Wohnsitz im Ausland	
					absolut	in %			absolut	in %
Hotellerie	529	80 542	516 773	1,5	174 376	33,7	1 069 155	- 2,4	435 337	40,7
unter 15 Betten	22	240	763	5,2	118	15,5	1 644	- 3,1	244	14,8
15 bis 29 Betten	92	1 980	7 644	5,4	1 401	18,3	18 725	13,2	3 965	21,2
30 bis 99 Betten	209	11 913	62 114	8,3	16 559	26,7	136 332	6,0	44 579	32,7
100 bis 249 Betten	106	16 289	101 066	4,4	34 298	33,9	214 292	- 1,1	90 316	42,1
250 bis 499 Betten	64	21 830	147 324	8,1	47 395	32,2	308 996	2,9	119 965	38,8
500 bis 999 Betten	30	19 608	132 852	- 6,0	47 229	35,6	262 745	- 8,9	111 285	42,4
1000 und mehr Betten	6	8 682	65 010	- 6,2	27 376	42,1	126 421	- 11,6	64 983	51,4
davon										
Hotels	179	52 255	358 912	1,2	121 732	33,9	724 623	- 2,9	300 626	41,5
unter 30 Betten	14	294	1 143	49,8	203	17,8	3 147	80,8	580	18,4
30 bis 99 Betten	44	2 933	16 594	11,0	3 505	21,1	33 772	8,3	9 406	27,9
100 bis 249 Betten	46	7 498	51 528	13,9	15 443	30,0	104 393	5,1	40 219	38,5
250 bis 499 Betten	41	14 323	99 575	8,9	31 311	31,4	210 138	4,8	81 421	38,7
500 bis 999 Betten	28	18 525	125 062	- 6,0	43 894	35,1	246 752	- 8,7	104 017	42,2
1000 und mehr Betten	6	8 682	65 010	- 6,2	27 376	42,1	126 421	- 11,6	64 983	51,4
Hotels garnis	259	25 681	149 185	2,1	50 275	33,7	323 090	- 1,6	128 238	39,7
unter 15 Betten	5	66	186	- 59,4	30	16,1	333	- 70,0	80	24,0
15 bis 29 Betten	37	830	3 633	- 31,8	658	18,1	8 461	- 28,4	1 798	21,3
30 bis 99 Betten	134	7 650	40 642	1,6	11 378	28,0	90 421	- 0,6	30 666	33,9
100 bis 249 Betten	58	8 545	49 185	4,3	18 790	38,2	109 024	2,5	49 882	45,8
250 und mehr Betten	25	8 590	55 539	4,3	19 419	35,0	114 851	- 2,6	45 812	39,9
Gasthöfe	12	238	736	19,7	55	7,5	1 430	12,4	130	9,1
Pensionen	79	2 368	7 940	3,8	2 314	29,1	20 012	2,1	6 343	31,7
unter 15 Betten	12	119	483	185,8	78	16,1	1 116	163,8	142	12,7
15 bis 29 Betten	37	771	2 481	188,2	495	20,0	6 280	183,5	1 479	23,6
30 und mehr Betten	30	1 478	4 976	- 24,8	1 741	35,0	12 616	- 25,6	4 722	37,4
Übrige Beherbergungsbetriebe	134	16 899	67 230	24,6	30 657	45,6	186 975	21,8	92 714	49,6
unter 30 Betten	13	273	553	- 37,7	93	16,8	1 515	- 47,8	289	19,1
30 bis 99 Betten	66	3 881	13 301	28,4	4 024	30,3	33 443	27,0	11 958	35,8
100 und mehr Betten	51	12 745	53 126	24,8	26 426	49,7	151 209	22,3	80 204	53,0
davon										
Erholungs-, Ferien- und Schulungsheime, Boardinghouses	41	4 193	18 653	11,5	4 589	24,6	48 509	9,3	15 608	32,2
Ferienhäuser u. -wohnungen, Hütten, Jugendherbergen und ähnl. Einrichtungen	89	12 706	48 327	30,3	25 954	53,7	137 658	26,8	76 843	55,8
Campingplätze	4	x	250	81,2	114	45,6	808	34,2	263	32,5
Insgesamt	663	97 441	584 003	3,7	205 033	35,1	1 256 130	0,6	528 051	42,0
unter 15 Betten	23	249	772	- 6,1	120	15,5	1 688	- 14,0	254	15,0
15 bis 29 Betten	104	2 244	8 188	1,8	1 492	18,2	20 196	5,3	4 244	21,0
30 bis 99 Betten	275	15 794	75 415	11,4	20 583	27,3	169 775	9,6	56 537	33,3
100 bis 249 Betten	139	21 083	119 740	5,6	44 253	37,0	267 188	0,3	121 570	45,5
250 bis 499 Betten	78	26 583	169 290	10,0	57 301	33,8	367 758	6,3	148 861	40,5
500 bis 999 Betten	34	22 806	145 338	- 3,0	53 794	37,0	302 296	- 4,6	131 339	43,4
1000 und mehr Betten	6	8 682	65 010	- 6,2	27 376	42,1	126 421	- 11,6	64 983	51,4

^{*)} Größenklassengliederung ohne Campingplätze ¹⁾ Im Berichtsmonat geöffnete Betriebe

6 Gäste in den Beherbergungsstätten Berlins 2008 nach Betriebsart und Monaten

Monat	Insgesamt	Hotellerie					Übrige Beherbergungsbetriebe		
		zusammen	davon				zusammen	darunter	
			Hotels	Hotels garnis	Gasthöfe	Pensionen		Erholungs-, Ferien- und Schulungsheime, Boardinghouses	Ferienhäuser, -wohnungen, Hütten, Jugendherbergen, jugendherbergsähnliche Einrichtungen

Insgesamt

Januar	445 266	399 028	280 311	112 468	310	5 939	46 238	13 426	32 728
Februar	529 897	470 646	317 362	145 557	409	7 318	59 251	16 116	42 985
März	603 929	524 031	347 699	167 325	534	8 473	79 898	24 366	54 806
April	680 422	584 162	387 839	185 769	630	9 924	96 260	26 698	68 304
Mai	737 066	623 543	408 101	204 041	973	10 428	113 523	28 700	80 945
Juni	687 031	575 148	385 413	179 432	646	9 657	111 883	28 508	80 540
Juli	706 474	580 082	393 566	175 501	773	10 242	126 392	28 501	89 863
August	710 858	601 022	411 147	178 182	808	10 885	109 836	24 991	76 455
September	776 807	665 219	454 889	197 277	1 110	11 943	111 588	28 712	80 348
Oktober	793 168	685 149	469 970	202 853	840	11 486	108 019	28 496	78 114
November	650 224	577 946	404 979	164 398	556	8 013	72 278	20 875	51 136
Dezember	584 003	516 773	358 912	149 185	736	7 940	67 230	18 653	48 327
Jan. - Dez.	7 905 145	6 802 749	4 620 188	2 061 988	8 325	112 248	1 102 396	288 042	784 551

Veränderung gegenüber dem gleichen Vorjahreszeitraum in %

Januar	0,8	0,8	0,2	1,2	- 9,4	23,7	1,0	- 11,1	7,2
Februar	11,1	10,5	10,3	10,2	- 25,6	30,6	15,8	- 4,0	25,5
März	- 4,6	- 5,4	- 7,2	- 2,2	- 8,7	10,7	0,9	- 1,4	1,1
April	5,3	3,7	1,0	9,0	- 3,2	15,0	16,5	- 1,1	26,6
Mai	3,0	0,3	- 2,4	5,4	- 22,5	22,3	21,1	- 0,9	30,4
Juni	0,3	- 2,9	- 2,3	- 4,8	- 14,1	13,9	20,5	- 0,9	31,9
Juli	7,1	3,8	5,4	- 0,4	- 19,2	23,1	25,3	7,6	36,0
August	2,7	0,6	1,2	- 1,7	- 21,1	22,6	16,0	- 3,9	22,8
September	6,6	4,4	6,7	- 1,1	8,4	17,8	21,1	- 0,5	31,5
Oktober	10,5	9,1	10,8	4,9	- 11,2	18,7	20,6	3,4	28,5
November	4,1	1,8	0,6	4,9	- 5,8	- 2,4	27,2	6,1	38,8
Dezember	3,7	1,5	1,2	2,1	19,7	3,8	24,6	11,5	30,3
Jan. - Dez.	4,2	2,3	2,1	2,1	- 10,4	16,2	18,1	0,5	26,5

Gäste mit Wohnsitz im Ausland

Januar	134 503	116 128	85 718	28 834	7	1 569	18 375	2 457	15 900
Februar	188 145	163 786	114 377	46 952	27	2 430	24 359	3 970	20 328
März	215 975	185 477	128 078	54 512	36	2 851	30 498	5 401	24 866
April	223 733	192 120	129 467	59 275	8	3 370	31 613	5 988	25 146
Mai	259 511	219 849	152 788	63 563	15	3 483	39 662	6 439	31 832
Juni	233 807	195 326	139 763	52 433	16	3 114	38 481	6 221	31 030
Juli	271 054	214 230	149 292	61 956	57	2 925	56 824	7 721	44 216
August	277 609	222 783	155 362	63 750	37	3 634	54 826	6 744	43 836
September	273 707	233 755	168 577	61 568	56	3 554	39 952	5 508	33 289
Oktober	276 176	233 948	169 426	60 859	46	3 617	42 228	6 236	35 577
November	194 828	166 194	117 776	46 275	39	2 104	28 634	4 785	23 775
Dezember	205 033	174 376	121 732	50 275	55	2 314	30 657	4 589	25 954
Jan. - Dez.	2 754 081	2 317 972	1 632 356	650 252	399	34 965	436 109	66 059	355 749

Veränderung gegenüber dem gleichen Vorjahreszeitraum in %

Januar	12,8	12,5	14,9	5,1	- 30,0	28,5	14,9	- 6,0	19,3
Februar	15,3	14,5	15,4	11,5	350,0	36,7	21,1	- 7,2	28,7
März	1,4	1,9	1,1	3,7	89,5	4,1	- 1,7	- 18,9	2,4
April	- 0,1	- 0,5	- 4,5	9,4	- 72,4	4,4	2,3	- 12,3	6,7
Mai	11,1	8,9	7,2	12,6	- 66,7	27,4	24,8	4,1	28,4
Juni	0,0	- 2,9	- 2,3	- 5,3	- 46,7	9,1	17,8	7,7	20,9
Juli	9,7	5,7	6,3	4,5	7,5	2,0	28,0	8,8	37,3
August	7,3	5,0	3,4	8,8	- 42,2	15,2	17,4	- 7,2	22,0
September	15,6	12,8	14,8	6,8	100,0	24,1	35,4	- 2,3	43,8
Oktober	11,8	9,1	11,1	3,4	53,3	19,5	29,7	0,2	36,8
November	4,1	0,2	- 2,0	7,5	178,6	- 20,2	34,7	6,3	42,4
Dezember	6,9	2,6	1,0	8,0	323,1	- 17,3	40,5	- 1,4	51,5
Jan. - Dez.	7,8	5,5	5,1	6,2	17,0	9,6	21,6	- 2,5	27,7

7 Übernachtungen in den Beherbergungsstätten Berlins 2008 nach Betriebsart und Monaten

Monat	Insgesamt	Hotellerie					Übrige Beherbergungsbetriebe		
		zusammen	davon				zusammen	darunter	
			Hotels	Hotels garnis	Gasthöfe	Pensionen		Erholungs-, Ferien- und Schulungsheime, Boardinghouses	Ferienhäuser, -wohnungen, Hütten, Jugendherbergen, jugendherbergsähnliche Einrichtungen
Insgesamt									
Januar	932 478	801 977	535 529	250 581	585	15 282	130 501	34 354	95 881
Februar	1 138 105	962 600	618 376	324 446	759	19 019	175 505	43 054	131 988
März	1 396 313	1 161 762	742 376	394 615	1 275	23 496	234 551	63 876	167 604
April	1 487 617	1 205 300	763 449	415 390	1 273	25 188	282 317	69 667	208 850
Mai	1 726 682	1 400 743	884 631	484 669	2 135	29 308	325 939	78 342	235 338
Juni	1 527 061	1 215 260	776 278	412 409	1 316	25 257	311 801	74 078	228 895
Juli	1 725 533	1 346 021	882 751	433 128	1 576	28 566	379 512	82 488	275 043
August	1 767 230	1 430 131	956 443	444 114	1 696	27 878	337 099	76 384	237 028
September	1 724 144	1 404 092	913 128	458 833	2 065	30 066	320 052	77 225	233 075
Oktober	1 772 409	1 456 686	952 404	472 429	1 787	30 066	315 723	77 827	232 117
November	1 316 575	1 116 184	744 775	350 125	1 204	20 080	200 391	54 837	144 457
Dezember	1 256 130	1 069 155	724 623	323 090	1 430	20 012	186 975	48 509	137 658
Jan. - Dez.	17 770 277	14 569 911	9 494 763	4 763 829	17 101	294 218	3 200 366	780 641	2 327 934
Veränderung gegenüber dem gleichen Vorjahreszeitraum in %									
Januar	- 0,6	- 1,4	- 2,7	0,5	- 30,0	24,0	4,4	- 11,5	12,0
Februar	10,4	8,5	6,7	10,6	- 32,6	38,1	22,2	- 4,9	34,7
März	0,8	- 0,2	- 0,8	0,2	- 15,9	20,9	6,0	- 4,9	9,3
April	- 1,8	- 5,6	- 9,2	0,5	- 16,7	20,1	18,6	- 4,0	31,2
Mai	6,6	3,1	0,6	6,6	- 19,6	33,0	24,7	3,9	32,9
Juni	- 2,6	- 7,4	- 9,0	- 5,6	- 22,1	18,3	21,8	- 1,5	33,8
Juli	6,1	1,7	1,3	1,3	- 20,0	28,9	25,2	3,2	37,5
August	2,1	- 0,9	- 0,7	- 1,9	- 33,3	12,1	17,2	- 2,1	24,9
September	2,5	0,1	0,7	- 2,0	- 7,4	19,2	14,8	- 2,3	21,0
Oktober	6,7	4,3	4,1	4,2	- 10,5	17,0	19,1	2,8	25,7
November	2,9	- 0,2	- 2,4	4,5	3,3	2,9	24,9	9,1	32,8
Dezember	0,6	- 2,4	- 2,9	- 1,6	12,4	2,1	21,8	9,3	26,8
Jan. - Dez.	2,8	- 0,2	- 1,3	1,2	- 16,7	19,1	18,8	- 0,1	27,3
Übernachtungen von Gästen mit Wohnsitz im Ausland									
Januar	330 386	271 544	189 386	77 170	13	4 975	58 842	8 001	50 802
Februar	474 406	392 430	260 528	124 350	61	7 491	81 976	13 405	68 295
März	570 070	469 749	310 636	150 109	75	8 929	100 321	17 429	81 909
April	566 035	463 936	297 147	155 984	27	10 778	102 099	19 360	81 434
Mai	668 236	547 487	369 319	166 584	63	11 521	120 749	21 398	95 210
Juni	583 852	470 464	322 745	138 624	35	9 060	113 388	19 184	90 466
Juli	734 155	564 508	384 455	170 990	96	8 967	169 647	27 424	129 080
August	785 824	610 260	420 283	179 452	99	10 426	175 564	25 078	137 567
September	664 198	549 042	379 897	158 697	119	10 329	115 156	16 771	93 994
Oktober	679 505	554 033	383 072	160 346	92	10 523	125 472	20 870	103 108
November	460 331	377 076	256 184	115 144	87	5 661	83 255	15 513	67 444
Dezember	528 051	435 337	300 626	128 238	130	6 343	92 714	15 608	76 843
Jan. - Dez.	7 045 049	5 705 866	3 874 278	1 725 688	897	105 003	1 339 183	220 041	1 076 152
Veränderung gegenüber dem gleichen Vorjahreszeitraum in %									
Januar	9,5	7,3	7,7	5,2	- 72,9	34,3	20,8	- 8,7	27,6
Februar	15,2	12,6	11,2	14,0	577,8	47,4	29,8	- 7,8	40,9
März	6,4	5,9	5,9	5,7	- 54,3	8,7	9,2	- 18,2	16,4
April	- 3,7	- 5,5	- 11,1	5,5	- 50,9	25,3	5,1	- 11,5	10,5
Mai	13,0	9,9	8,8	10,9	- 64,8	42,4	29,0	11,6	32,8
Juni	- 1,2	- 5,4	- 6,8	- 2,9	- 45,3	7,3	21,6	4,6	26,4
Juli	9,6	4,4	2,9	8,4	- 26,2	- 1,0	31,4	9,7	41,0
August	7,8	4,7	4,3	5,9	- 61,5	0,5	20,0	- 5,6	25,8
September	10,7	8,1	8,7	5,5	45,1	31,9	25,2	- 6,3	31,0
Oktober	7,1	3,6	3,5	3,0	21,1	16,7	25,7	6,5	30,1
November	2,1	- 1,4	- 3,7	5,3	52,6	- 19,4	21,9	7,0	26,0
Dezember	3,5	- 0,7	- 1,4	2,7	364,3	- 26,2	28,7	- 0,9	36,9
Jan. - Dez.	6,5	3,4	2,2	5,7	- 21,9	11,7	22,3	- 1,5	28,6

8 Betriebe, Stellplätze und deren Auslastung, Gäste und Übernachtungen auf den Campingplätzen Berlins 2008 nach Monaten

Monat	Betriebe ¹⁾	Stellplätze	durchschnittliche Auslastung in %	Gäste	Veränderung gegenüber dem gleichen Vorjahreszeitraum in %	Übernachtungen	Veränderung gegenüber dem gleichen Vorjahreszeitraum in %	durchschnittliche Aufenthaltsdauer in Tagen
Januar	3	580	0,4	84	- 40,8	266	- 49,2	3,2
Februar	3	601	0,7	150	24,0	463	9,2	3,1
März	3	580	4,3	726	153,8	3 071	291,7	4,2
April	6	810	3,9	1 258	- 25,3	3 800	- 39,8	3,0
Mai	6	810	12,2	3 878	41,7	12 259	37,7	3,2
Juni	8	833	8,8	2 835	- 6,2	8 828	- 10,3	3,1
Juli	8	833	21,3	8 028	- 3,5	21 981	- 5,2	2,7
August	8	833	22,9	8 390	31,0	23 687	20,1	2,8
September	8	830	9,8	2 528	17,0	9 752	37,5	3,9
Oktober	6	728	6,4	1 409	13,5	5 779	21,5	4,1
November	5	603	1,5	267	- 6,0	1 097	- 19,2	4,1
Dezember	4	553	1,2	250	81,2	808	34,2	3,2
Jan. - Dez.	x	x	8,8	29 803	12,3	91 791	9,9	3,1

1) Im Berichtsmonat geöffnete Betriebe

Das Amt für Statistik Berlin-Brandenburg

Das Amt für Statistik Berlin-Brandenburg ist für beide Länder die zentrale Dienstleistungseinrichtung auf dem Gebiet der amtlichen Statistik. Das Amt erbringt Serviceleistungen im Bereich Information und Analyse für die breite Öffentlichkeit, für alle gesellschaftlichen Gruppen sowie für Kunden aus Verwaltung und Politik, Wirtschaft und Wissenschaft. Kerngeschäft des Amtes ist die Durchführung der gesetzlich angeordneten amtlichen Statistiken für Berlin und Brandenburg. Das Amt erhebt die Daten, bereitet sie auf, interpretiert und analysiert sie und veröffentlicht die Ergebnisse. Die Grundversorgung aller Nutzer mit statistischen Informationen erfolgt unentgeltlich, im Wesentlichen über das Internet und den Informationsservice. Daneben werden nachfrage- und zielgruppenorientierte Standardauswertungen zu Festpreisen angeboten. Kundenspezifische Aufbereitung / Beratung zu kostendeckenden Preisen ergänzt das Spektrum der Informationsbereitstellung.

Amtliche Statistik im Verbund

Die Statistiken werden bundesweit nach einheitlichen Konzepten, Methoden und Verfahren arbeitsteilig erstellt. Die statistischen Ämter der Länder sind dabei grundsätzlich für die Durchführung der Erhebungen, für die Aufbereitung und Veröffentlichung der Länderergebnisse zuständig. Durch diese Kooperation in einem „Statistikverbund“ entstehen für alle Länder vergleichbare und zu einem Bundesergebnis zusammenführbare Erhebungsergebnisse.

Produkte und Dienstleistungen

Informationsservice

info@statistik-bbb.de
mit statistischen Informationen für jedermann und Beratung sowie maßgeschneiderte Aufbereitungen von Daten über Berlin und Brandenburg.
Auskunft, Beratung, Pressedienst sowie Fachbibliotheken in Potsdam und Berlin.

Standort Potsdam

Dortustraße 46, 14467 Potsdam
Tel. 0331 39-444
Fax 0331 39-418
Mo–Do 9–15 Uhr, Fr 9–14 Uhr

Bibliothek

Tel. 0331 39-843
Fax 0331 39-418
Mo–Do 10.30–15 Uhr, Fr 9.30–14 Uhr

Standort Berlin

Alt-Friedrichsfelde 60, 10315 Berlin
Tel. 030 9021-3434
Fax 030 9021-3655
Mo–Do 9–15 Uhr, Fr 9–14 Uhr

Bibliothek

Tel. 030 9021-3540
Fax 030 9021-3655
Mo–Do 9–15 Uhr, Fr 9–14 Uhr

Internet-Angebot

www.statistik-berlin-brandenburg.de
mit aktuellen Daten, Pressemitteilungen, Statistischen Berichten zum kostenlosen Herunterladen, regionalstatistischen Informationen, Wahlstatistiken und -analysen sowie einem Überblick über das gesamte Leistungsspektrum des Amtes.

Statistische Jahrbücher

mit einer Vielzahl von Tabellen aus nahezu allen Arbeitsgebieten der amtlichen Statistik.

Statistische Berichte

mit Ergebnissen der einzelnen Statistiken in Tabellen in tiefer sachlicher Gliederung und Grafiken zur Veranschaulichung von Entwicklungen und Strukturen.
Mit dieser Reihe werden die bisherigen Veröffentlichungen Statistischer Berichte aus dem Landesbetrieb für Datenverarbeitung und Statistik Land Brandenburg sowie dem Statistischen Landesamt Berlin fortgesetzt.

Datenangebot aus dem Sachgebiet

Informationen zu dieser Veröffentlichung

Referat 33
Tel. 030 9021-3581 / 3588
Fax 030 9028-4018
tourismus@statistik-bbb.de