

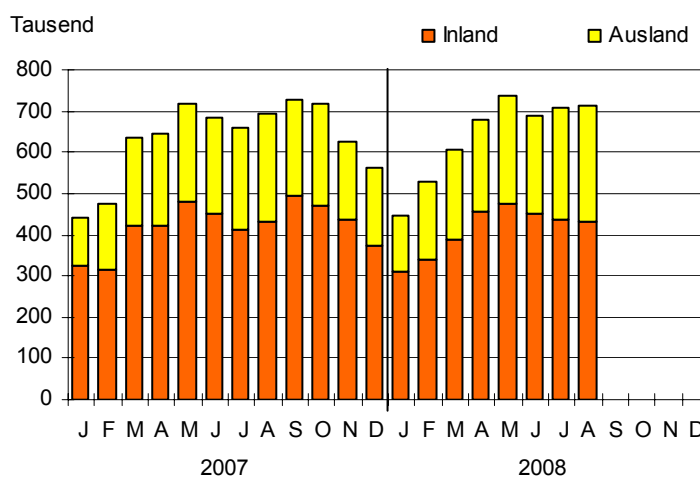
Statistischer Bericht

G IV 1 / G IV 2 - m 08/08

Fremdenverkehr und Beherbergungskapazität im **Land Berlin** **August 2008**

Gäste
Übernachtungen
Herkunftsländer
Bettenangebot

**Gäste in den Beherbergungsbetrieben Berlins seit Januar 2007
nach Herkunft**



Statistischer Bericht

G IV 1 / G IV 2 - m 08/08

Herausgegeben im **November 2008**

Preis

pdf-Version: kostenlos

Druck-Version: 6,– EUR

Impressum

Amt für Statistik Berlin-Brandenburg

Dortustraße 46

14467 Potsdam

info@statistik-bbb.de

www.statistik-berlin-brandenburg.de

Potsdam

Tel. 0331 39-444

Fax 0331 39-418

Berlin

Tel. 030 9021-3434

Fax 030 9021-3655

- © **Amt für Statistik** Berlin-Brandenburg
Für nichtgewerbliche Zwecke sind Vervielfältigung und unentgeltliche Verbreitung, auch auszugsweise, mit Quellenangabe gestattet. Die Verbreitung, auch auszugsweise, über elektronische Systeme/Datenträger bedarf der vorherigen Zustimmung. Alle übrigen Rechte bleiben vorbehalten.

Zeichenerklärung

- 0 weniger als die Hälfte von 1 in der letzten besetzten Stelle, jedoch mehr als nichts
- nichts vorhanden
- ... Angabe fällt später an
- () Ausagewert ist eingeschränkt
- / Zahlenwert nicht sicher genug
- Zahlenwert unbekannt oder geheimzuhalten
- x Tabellenfach gesperrt
- p vorläufige Zahl
- r berichtigte Zahl
- s geschätzte Zahl

Inhaltsverzeichnis

	Seite
Grafiken	
Gäste in den Beherbergungsbetrieben Berlins seit Januar 2007 nach Herkunft.....	1
Übernachtungen in den Beherbergungsbetrieben Berlins seit Januar 2006 nach Herkunft.....	11
Bettenangebot und Bettenauslastung in den Beherbergungsstätten Berlins seit Januar 2006	11
Tabellen	
1 Gäste, Übernachtungen und Aufenthaltsdauer in den Beherbergungsbetrieben Berlins im August 2008 nach Betriebsart und Herkunft	6
2 Betriebe, Gästebetten und Bettenauslastung in den Beherbergungsstätten Berlins im August 2008 nach Betriebsart	6
3 Betriebe, Betten, Gäste, Übernachtungen und Bettenauslastung in den Beherbergungsbetrieben Berlins im August 2008 nach Bezirken	7
4 Gäste, Übernachtungen und Aufenthaltsdauer in den Beherbergungsbetrieben Berlins im August 2008 nach Herkunftsländern.....	8
5 Gäste und Übernachtungen in den Beherbergungsbetrieben Berlins im August 2008 nach Betriebsart und Betriebsgrößenklassen	10

Erläuterungen	4
Allgemeine Hinweise	4
Definitionen	5
Erhebungsmerkmale	5

Erläuterungen

Allgemeine Hinweise

Aufgabe und Ziel der Statistik

Aufgabe der monatlichen Statistik der Beherbergung im Reiseverkehr ist es, verlässliche Aussagen über den Stand und vor allem die kurzfristige Entwicklung des Tourismus in der Bundesrepublik Deutschland zu liefern. Sie ist eine unentbehrliche Informationsquelle für das Beherbergungsgewerbe selbst, seine lokalen und regionalen Verbände sowie für die Länder und Gemeinden. Darüber hinaus werden Daten dieser Statistik dafür benötigt, Verpflichtungen gegenüber den Vereinten Nationen, der OECD und der EU nachzukommen.

Erhebungsmerkmale der vorliegenden monatlichen Statistik sind Ankünfte und Übernachtungen von Gästen im Reiseverkehr; bei Gästen mit Wohnsitz im Ausland wird auch das Herkunftsland erfragt. Außerdem werden die Anzahl der im Berichtsmonat angebotenen Gästebetten sowie die Anzahl der Stellplätze auf Campingplätzen erhoben. Im Juli wird zusätzlich die Zahl der angebotenen Gästezimmer in der Hotellerie ermittelt.

Rechtsgrundlage

Rechtsgrundlage für die Erhebung ist das Gesetz zur Neuordnung der Statistik über die Beherbergung im Reiseverkehr (Beherbergungsstatistikgesetz - BeherbStatG) vom 22. Mai 2002 (BGBl. I S. 1642), zuletzt geändert durch Artikel 18 des Gesetzes vom 7. September 2007 (BGBl. I S. 2246) in Verbindung mit dem Gesetz über die Statistik für Bundeszwecke (Bundesstatistikgesetz - BStatG) vom 22. Januar 1987 (BGBl. I S. 462, 565), zuletzt geändert durch Artikel 3 des Gesetzes vom 7. September 2007 (BGBl. I S. 2246).

Berichtskreis

Zum Berichtskreis gehören alle Beherbergungsbetriebe mit neun und mehr Gästebetten und Campingplätze, und zwar unabhängig davon, ob die Beherbergung Hauptzweck (z.B. bei Hotels, Pensionen) oder nur Nebenzweck des Betriebs (z.B. bei Vorsorge- und Rehabilitationskliniken) ist.

Systematiken

In den Erhebungen werden alle Beherbergungsbetriebe erfasst, die den Wirtschaftsgruppen 55.1 und 55.2 der Klassifikation der Wirtschaftszweige, Ausgabe 2003, zugehören. Die Beherbergungsstatistik bezieht jedoch auch Beherbergungsbetriebe ein, die vorwiegend der Rekonvaleszenz, der Regeneration und der Rehabilitation gewidmet sind (Vorsorge- und Rehabilitationskliniken, Wirtschaftsunterklasse 85.11.3).

Methodische Hinweise

Mit der nunmehr gültigen Klassifikation der Wirtschaftszweige 2003 sind die Boardinghouses den übrigen Beherbergungsbetrieben zugeordnet, statt bisher den Hotels garnis. Ab dem 01.06.2005 wird die Zahl der Gästezimmer einmal jährlich mit dem Stand zum 31. Juli erhoben.

Die ab Berichtsmonat Januar 2004 veröffentlichten Ergebnisse beziehen sich grundsätzlich sowohl auf Beherbergungsstätten mit neun und mehr Betten als auch auf Campingplätze für Tourismus-camping. Ausnahmen sind in den Tabellen durch Fußnoten gekennzeichnet. Vergleiche mit früher ausgewiesenen Daten sind nur noch eingeschränkt möglich.

Regionalisierte Ergebnisse nach Bezirken sind in Tabelle 3 ausgewiesen.

Im Dezemberheft befinden sich zusätzliche Tabellen und Grafiken zum abgelaufenen Jahr.

Weitere Hinweise zur Statistik im Qualitätsbericht, der zum Download im Internet unter www.destatis.de bereitsteht.

Hinweise auf andere Veröffentlichungen

Ergebnisse für das Bundesgebiet:

- „Beherbergung im Reiseverkehr“, Fachserie 6, Reihe 7.1. Diese Daten können als Download im Internet unter www.destatis.de/shop bezogen werden.

Analysen der Berliner Ergebnisse:

- Langer, A.: Gegenläufige Tendenzen im Einzelhandel, Gastgewerbe und Tourismus; „Berliner Statistik“ - Monatsschrift 2000, Heft 1–6, S. 41.
- Langer, A.: Ergebnisse der Beherbergungsstatistik: Tourismusrekord für Berlin im Jahr 2000; „Berliner Statistik“ - Monatsschrift 2001, Heft 9, S. 394.
- Langer, A.: Das Tourismusjahr 2001: Ergebnisse der Berliner Beherbergungsstatistik; „Berliner Statistik“ - Monatsschrift 2003, Heft 4, S. 140.
- Langer, A.: Erfolgreiche Tourismusbilanz für Berlin; „Berliner Statistik“ - Monatsschrift 2005, Heft 10, S. 385.
- Langer, A.: Erfolgreiche Tourismusbilanz im Jahr 2005, Zeitschrift für amtliche Statistik Berlin Brandenburg 2007, Ausgabe 1, S.39.

Die Ergebnisse der letzten Kapazitätserhebung für Berlin sind im Statistischen Bericht G IV 1 / G IV 2 - Kapazität der Beherbergungsstätten in Berlin am 1. Januar 1999 - veröffentlicht.

Definitionen

Gäste

Innerhalb des Berichtszeitraums in den Beherbergungsbetrieben angekommene Personen.

Übernachtungen

Zahl der Übernachtungen von Gästen, die im Berichtszeitraum ankamen oder aus dem vorherigen Berichtszeitraum noch anwesend waren.

Aufenthaltsdauer

Rechnerischer Durchschnittswert, ermittelt durch Division der Übernachtungen durch die Ankünfte.

Bettenauslastung

Rechnerischer Wert, der die prozentuale Inanspruchnahme der im Berichtszeitraum vorhandenen Übernachtungsmöglichkeiten ausdrückt. Die Übernachtungsmöglichkeiten werden durch Multiplikation der Anzahl der Betten mit den Kalendertagen ermittelt (Bettentage).

Betriebsarten

Gruppierung der Beherbergungsbetriebe auf der Grundlage der Systematik der Wirtschaftszweige (vgl. S.4).

Hotels

Beherbergungsbetriebe, die jedermann zugänglich sind und in denen ein öffentliches Restaurant sowie in der Regel weitere Einrichtungen und Räume für unterschiedliche Zwecke (Konferenzen, Sport, Freizeit) vorhanden sind.

Hotels garnis

Es wird höchstens Frühstück abgegeben.

Gasthöfe

Außer dem Gastraum stehen in der Regel keine weiteren Aufenthaltsräume zur Verfügung. Bei Gasthöfen übersteigt der Umsatz aus Bewirtung deutlich den aus Beherbergung.

Pensionen

Speisen und Getränke werden nur an Hausgäste abgegeben.

Hotellerie

Hotels, Hotels garnis, Gasthöfe, Pensionen

Campingplätze

Abgegrenzte Gelände, die jedermann zum vorübergehenden Aufstellen von mitgebrachten Wohnwagen, Wohnmobilen oder Zelten zugänglich sind.

Übrige Beherbergungsbetriebe

Überwiegend nichtgewerbliche Einrichtungen, die Gäste unter den verschiedensten Zielrichtungen beherbergen (Hütten, Jugendherbergen, Gästehäuser, Schulungs-, Ferienheime, Sanatorien, Campingplätze).

Herkunftsländer

Grundsätzlich ist der ständige Wohnsitz der Gäste, nicht die Staatsangehörigkeit, maßgebend.

Erhebungsmerkmale

Gäste

Übernachtungen

Herkunftsländer

Aufenthaltsdauer

Beherbergungsbetriebe

Anzahl

Betriebsart

- Hotels
- Gasthöfe
- Pensionen
- Hotels garnis
- Erholungs-, Ferien- und Schulungsheime, Vorsorge- und Rehabilitationskliniken
- Ferienhäuser und -wohnungen, Hütten, Jugendherbergen und ähnliche Einrichtungen
- Campingplätze

Bettenangebot

1 Gäste, Übernachtungen und Aufenthaltsdauer in den Beherbergungsbetrieben Berlins im August 2008 nach Betriebsart und Herkunft

Betriebsart Wohnsitz der Gäste	August 2008					Januar bis August 2008				
	Gäste	Veränderung zum Vorjahr in %	Übernachtungen	Veränderung zum Vorjahr in %	Durchschnittl. Aufenthaltsdauer in Tagen	Gäste	Veränderung zum Vorjahr in %	Übernachtungen	Veränderung zum Vorjahr in %	Durchschnittl. Aufenthaltsdauer in Tagen
Hotellerie	601 022	0,6	1 430 131	- 0,9	2,4	4 357 662	1,1	9 523 794	- 0,6	2,2
Inland	378 239	- 1,9	819 871	- 4,7	2,2	2 847 963	- 0,8	5 733 416	- 3,2	2,0
Ausland	222 783	5,0	610 260	4,7	2,7	1 509 699	4,9	3 790 378	3,7	2,5
davon										
Hotels	411 147	1,2	956 443	- 0,7	2,3	2 931 438	0,4	6 159 833	- 2,0	2,1
Inland	255 785	- 0,1	536 160	- 4,3	2,1	1 876 593	- 1,6	3 605 334	- 4,8	1,9
Ausland	155 362	3,4	420 283	4,3	2,7	1 054 845	4,2	2 554 499	2,2	2,4
Hotels garnis	178 182	- 1,7	444 114	- 1,9	2,5	1 348 275	1,8	3 159 352	1,2	2,3
Inland	114 432	- 6,7	264 662	- 6,6	2,3	917 000	- 0,1	1 996 089	- 1,6	2,2
Ausland	63 750	8,8	179 452	5,9	2,8	431 275	6,2	1 163 263	6,5	2,7
Gasthöfe	808	- 21,1	1 696	- 33,3	2,1	5 083	- 14,8	10 615	- 22,4	2,1
Inland	771	- 19,7	1 597	- 30,1	2,1	4 880	- 14,6	10 146	- 20,5	2,1
Ausland	37	- 42,2	99	- 61,5	2,7	203	- 20,7	469	- 48,2	2,3
Pensionen	10 885	22,6	27 878	12,1	2,6	72 866	19,7	193 994	23,6	2,7
Inland	7 251	26,6	17 452	20,3	2,4	49 490	22,7	121 847	27,8	2,5
Ausland	3 634	15,2	10 426	0,5	2,9	23 376	13,6	72 147	17,2	3,1
Übrige Beherbergungsbetriebe	109 836	16,0	337 099	17,2	3,1	743 281	16,0	2 177 225	18,6	2,9
Inland	55 010	14,7	161 535	14,4	2,9	448 643	15,8	1 254 639	16,9	2,8
Ausland	54 826	17,4	175 564	20,0	3,2	294 638	16,2	922 586	20,9	3,1
Campingplätze	8 390	31,0	23 687	20,1	2,8	25 349	11,6	74 355	6,7	2,9
Inland	4 144	42,6	10 768	16,5	2,6	12 806	12,0	37 811	- 1,7	3,0
Ausland	4 246	21,4	12 919	23,3	3,0	12 543	11,2	36 544	17,0	2,9
Insgesamt	710 858	2,7	1 767 230	2,1	2,5	5 100 943	3,0	11 701 019	2,5	2,3
Inland	433 249	0,0	981 406	- 2,0	2,3	3 296 606	1,2	6 988 055	- 0,1	2,1
Ausland	277 609	7,3	785 824	7,8	2,8	1 804 337	6,6	4 712 964	6,7	2,6

2 Betriebe, Gästebetten und Bettenauslastung in den Beherbergungsstätten ¹⁾ Berlins im August 2008 nach Betriebsart

Betriebsart	August 2008					Januar bis August 2008
	Betriebe ¹⁾	Veränderung zum Vorjahr	Angebotene Betten	Veränderung zum Vorjahr in %	Durchschnittliche Auslastung der Betten in %	
Hotellerie	516	29	79 771	5,4	57,8	49,9
davon						
Hotels	175	17	51 996	5,9	59,3	50,1
Hotels garnis	256	- 32	25 356	1,8	56,5	49,8
Gasthöfe	10	-	208	- 10,7	26,3	24,2
Pensionen	75	44	2 211	56,1	40,7	45,9
Übrige Beherbergungsbetriebe	135	39	17 374	27,1	58,2	54,7
Insgesamt	651	68	97 145	8,7	57,9	50,7

^{*)} Ohne Campingplätze ¹⁾ Im Berichtsmonat geöffnete Betriebe

3 Betriebe, Betten, Gäste, Übernachtungen und Bettenauslastung in den Beherbergungsbetrieben Berlins im August 2008 nach Bezirken

Bezirk	Be- triebe ^{1) 2)}	Ange- botene Betten ¹⁾	Verän- derung zum Vor- jahr	Gäste				Übernachtungen				Durch- schnitt- liche Auslas- tung der Betten ¹⁾ in %
				ins- gesamt	Verän- derung zum Vor- jahr	darunter mit Wohnsitz im Ausland	Verän- derung zum Vor- jahr	ins- gesamt	Verän- derung zum Vor- jahr	darunter von Gästen mit Wohnsitz im Ausland	Verän- derung zum Vor- jahr	
August 2008												
Mitte	120	30 886	8,4	238 588	2,4	102 608	5,9	585 743	0,8	294 172	7,7	60,6
Friedrichshain- Kreuzberg	61	10 865	19,5	83 406	12,1	33 905	28,2	214 830	13,7	99 056	26,9	63,8
Pankow	43	5 116	17,8	37 271	7,6	17 635	35,8	100 183	16,3	50 657	38,2	63,2
Charlottenburg- Wilmerdorf	193	23 593	4,1	168 270	0,1	70 042	3,7	424 196	- 2,1	199 909	1,7	58,0
Spandau	25	2 733	5,2	19 485	- 2,0	4 827	- 23,7	50 558	- 2,3	13 933	- 23,4	44,3
Steglitz-Zehlendorf	39	2 813	5,4	14 768	8,6	3 070	15,3	42 850	7,6	11 818	16,6	49,1
Tempelhof-Schöneberg	40	5 609	6,5	44 073	- 3,1	18 339	- 6,3	109 880	- 0,6	50 625	0,3	63,2
Neukölln	23	4 084	3,4	26 862	- 4,6	5 209	8,6	60 667	0,0	13 977	16,8	47,9
Treptow-Köpenick	35	3 752	22,3	24 078	2,1	4 882	- 4,4	55 479	6,8	10 639	- 7,5	43,8
Marzahn-Hellersdorf	17	837	45,3	5 769	74,0	768	209,7	11 921	76,1	2 994	456,5	45,9
Lichtenberg	21	3 414	1,0	25 854	1,1	9 450	- 12,7	63 639	- 7,0	24 595	- 17,6	60,1
Reinickendorf	34	3 443	6,3	22 434	0,4	6 874	27,8	47 284	- 8,5	13 449	10,4	43,8
Berlin	651	97 145	8,7	710 858	2,7	277 609	7,3	1 767 230	2,1	785 824	7,8	57,9
Januar bis August 2008												
Mitte	x	x	x	1 737 014	2,8	684 351	5,8	3 784 768	- 0,2	1 720 858	2,8	51,3
Friedrichshain- Kreuzberg	x	x	x	586 423	7,8	187 162	15,9	1 424 281	10,7	527 724	18,4	56,6
Pankow	x	x	x	258 590	8,4	96 211	31,3	634 170	9,2	270 166	34,4	54,8
Charlottenburg- Wilmerdorf	x	x	x	1 240 874	2,0	485 224	5,9	2 928 580	1,8	1 303 158	6,6	51,7
Spandau	x	x	x	128 044	0,8	24 301	- 18,0	304 820	- 0,2	66 978	- 17,8	40,9
Steglitz-Zehlendorf	x	x	x	115 420	9,0	18 592	9,0	290 231	3,6	59 379	7,8	45,6
Tempelhof-Schöneberg	x	x	x	326 581	4,5	132 518	4,8	746 824	5,2	323 219	8,2	56,1
Neukölln	x	x	x	183 688	3,2	40 277	7,5	396 447	3,9	106 404	6,2	40,1
Treptow-Köpenick	x	x	x	159 686	0,3	30 440	- 15,5	355 289	5,9	73 753	- 3,9	40,6
Marzahn-Hellersdorf	x	x	x	28 437	25,7	4 488	198,6	68 639	51,2	15 710	400,2	41,1
Lichtenberg	x	x	x	165 049	- 8,9	56 586	- 14,3	414 126	- 6,7	157 137	- 11,3	49,2
Reinickendorf	x	x	x	171 137	- 2,5	44 187	14,5	352 844	- 6,7	88 478	6,8	42,9
Berlin	x	x	x	5 100 943	3,0	1 804 337	6,6	11 701 019	2,5	4 712 964	6,7	50,7

1) Ohne Campingplätze 2) Im Berichtsmonat geöffnete Betriebe

4 Gäste, Übernachtungen und Aufenthaltsdauer in den Beherbergungsbetrieben Berlins im August 2008 nach Herkunftsländern

Herkunftsland	August 2008						Januar bis August 2008					
	Gäste	Veränderung gegenüber dem gleichen Vorj.-monat in %	Übernachtungen	Veränderung gegenüber dem gleichen Vorj.-monat in %	Anteil in % ¹⁾	durchschnittliche Aufenthaltsdauer in Tagen	Gäste	Veränderung gegenüber dem gleichen Vorj.-zeitraum in %	Übernachtungen	Veränderung gegenüber dem gleichen Vorj.-zeitraum in %	Anteil in % ¹⁾	durchschnittliche Aufenthaltsdauer in Tagen
Deutschland	433 249	0,0	981 406	- 2,0	55,5	2,3	3 296 606	1,2	6 988 055	- 0,1	59,7	2,1
Ausland	277 609	7,3	785 824	7,8	44,5	2,8	1 804 337	6,6	4 712 964	6,7	40,3	2,6
Europa	214 317	10,6	616 995	10,0	78,5	2,9	1 362 854	7,5	3 576 570	8,3	75,9	2,6
Belgien	4 907	10,5	14 094	10,2	1,8	2,9	37 542	- 4,8	97 344	0,8	2,1	2,6
Bulgarien	536	•	1 394	•	0,2	2,6	2 714	•	7 116	•	0,2	2,6
Dänemark	12 723	14,1	34 510	12,1	4,4	2,7	101 289	12,5	273 340	10,8	5,8	2,7
Estland	505	29,5	1 316	31,1	0,2	2,6	3 561	4,5	8 303	3,9	0,2	2,3
Finnland	2 594	18,3	7 129	24,8	0,9	2,7	20 976	- 5,2	55 296	0,1	1,2	2,6
Frankreich	13 531	16,1	39 806	18,1	5,1	2,9	88 618	12,5	225 236	14,3	4,8	2,5
Griechenland	3 844	6,2	12 040	7,1	1,5	3,1	27 041	17,7	81 879	17,5	1,7	3,0
Großbritannien und Nordirland	27 122	- 1,9	68 938	- 2,7	8,8	2,5	201 937	- 4,8	491 702	- 6,6	10,4	2,4
Irland, Republik	3 360	18,7	9 571	21,8	1,2	2,8	23 280	5,8	63 741	12,4	1,4	2,7
Island	636	- 5,6	1 775	- 14,4	0,2	2,8	4 983	30,8	12 591	19,6	0,3	2,5
Italien	34 714	7,0	118 872	9,0	15,1	3,4	151 985	4,5	458 947	7,3	9,7	3,0
Lettland	1 239	70,0	2 797	79,3	0,4	2,3	8 338	56,5	18 523	59,7	0,4	2,2
Litauen	704	48,8	1 315	33,9	0,2	1,9	4 230	24,4	8 529	24,5	0,2	2,0
Luxemburg	1 106	26,4	2 771	17,2	0,4	2,5	6 843	14,6	16 855	15,3	0,4	2,5
Malta	133	37,1	324	- 24,8	0,0	2,4	749	29,1	1 931	8,5	0,0	2,6
Niederlande	20 042	5,0	57 642	3,8	7,3	2,9	135 513	5,2	371 743	8,5	7,9	2,7
Norwegen	3 463	2,7	8 338	4,0	1,1	2,4	34 922	- 0,3	86 955	6,0	1,8	2,5
Österreich	9 223	8,9	22 429	10,7	2,9	2,4	57 532	6,5	138 438	8,1	2,9	2,4
Polen	7 702	67,3	16 029	87,5	2,0	2,1	44 174	39,6	86 590	42,7	1,8	2,0
Portugal	2 779	38,1	7 708	32,7	1,0	2,8	12 497	14,3	35 098	22,5	0,7	2,8
Rumänien	917	•	2 394	•	0,3	2,6	4 762	•	11 193	•	0,2	2,4
Russland	5 110	30,4	12 773	26,5	1,6	2,5	44 261	37,9	114 869	35,3	2,4	2,6
Schweden	7 235	13,4	18 014	14,1	2,3	2,5	58 338	17,0	143 119	21,5	3,0	2,5
Schweiz	11 650	7,6	28 931	6,2	3,7	2,5	87 091	6,6	205 706	2,3	4,4	2,4
Slowakische Republik	355	25,0	781	21,5	0,1	2,2	2 738	8,0	6 325	3,7	0,1	2,3
Slowenien	308	27,8	831	18,0	0,1	2,7	4 757	91,0	12 673	108,1	0,3	2,7
Spanien	29 367	3,3	103 232	2,1	13,1	3,5	134 597	6,2	403 505	6,7	8,6	3,0
Tschechische Republik	2 011	31,6	5 032	54,8	0,6	2,5	12 827	12,9	27 330	18,9	0,6	2,1
Türkei	1 289	23,5	3 503	30,7	0,4	2,7	11 159	16,8	26 669	9,9	0,6	2,4
Ukraine	788	73,6	1 673	76,7	0,2	2,1	4 504	47,7	9 907	38,1	0,2	2,2
Ungarn	1 084	18,5	2 875	24,2	0,4	2,7	7 987	0,2	20 285	6,4	0,4	2,5
Zypern	158	- 52,4	444	- 54,6	0,1	2,8	1 168	- 16,4	2 710	- 15,5	0,1	2,3
Sonstige europäische Länder	3 182	•	7 714	•	1,0	2,4	19 941	•	52 122	•	1,1	2,6

1) Bei Übernachtungen von Gästen aus Deutschland und aus dem Ausland zusammen: Anteil an allen Übernachtungen;
sonst: Anteil an allen Übernachtungen von Ausländern.

Noch: 4 Gäste, Übernachtungen und Aufenthaltsdauer in den Beherbergungsbetrieben Berlins im August 2008 nach Herkunftsländern

Herkunftsland	August 2008						Januar bis August 2008					
	Gäste	Veränderung gegenüber dem gleichen Vorj.-monat in %	Übernachtungen	Veränderung gegenüber dem gleichen Vorj.-monat in %	Anteil in % ¹⁾	durchschnittliche Aufenthaltsdauer in Tagen	Gäste	Veränderung gegenüber dem gleichen Vorj.-zeitraum in %	Übernachtungen	Veränderung gegenüber dem gleichen Vorj.-zeitraum in %	Anteil in % ¹⁾	durchschnittliche Aufenthaltsdauer in Tagen
Afrika	1 413	- 9,7	4 209	- 29,3	0,5	3,0	12 238	- 5,8	37 306	- 18,6	0,8	3,0
Republik Südafrika	370	25,0	973	20,3	0,1	2,6	3 177	1,3	9 156	6,7	0,2	2,9
Sonstige afrikanische Länder	1 043	- 17,8	3 236	- 37,1	0,4	3,1	9 061	- 8,0	28 150	- 24,4	0,6	3,1
Asien	21 471	7,5	60 701	18,9	7,7	2,8	122 507	2,6	321 300	2,3	6,8	2,6
Arabische Golfstaaten	1 889	25,3	6 529	46,1	0,8	3,5	11 966	27,9	29 450	1,7	0,6	2,5
China, Volksrepublik und Hongkong	3 028	- 4,0	8 245	14,6	1,0	2,7	17 428	- 0,6	42 080	2,3	0,9	2,4
Indien	540	- 12,5	2 118	55,7	0,3	3,9	5 725	9,5	14 846	10,6	0,3	2,6
Israel	5 504	20,5	19 518	27,2	2,5	3,5	27 577	3,3	88 960	- 0,8	1,9	3,2
Japan	5 415	5,0	12 386	8,3	1,6	2,3	31 234	- 3,7	70 741	- 0,7	1,5	2,3
Süd-Korea	2 251	104,5	4 097	67,6	0,5	1,8	5 998	15,0	13 291	11,2	0,3	2,2
Taiwan	468	- 27,0	1 455	- 12,6	0,2	3,1	2 294	- 11,1	6 227	1,3	0,1	2,7
Sonstige asiatische Länder	2 376	- 26,3	6 353	- 10,9	0,8	2,7	20 285	- 0,6	55 705	8,4	1,2	2,7
Amerika	28 117	- 5,5	71 829	- 7,5	9,1	2,6	226 944	3,6	577 719	0,7	12,3	2,5
Kanada	3 435	2,8	8 800	2,1	1,1	2,6	25 302	16,1	65 190	16,6	1,4	2,6
USA	19 148	- 10,3	47 870	- 13,5	6,1	2,5	158 364	0,8	393 566	- 4,2	8,4	2,5
Mittelamerika und Karibik	1 203	- 7,2	3 038	- 8,4	0,4	2,5	9 858	- 0,8	25 276	- 0,6	0,5	2,6
Brasilien	2 385	7,2	6 602	12,3	0,8	2,8	18 546	16,5	51 703	19,3	1,1	2,8
Sonstige südamerikanische Länder	1 946	25,4	5 519	23,0	0,7	2,8	14 874	4,7	41 984	10,2	0,9	2,8
Australien, Neuseeland, Ozeanien	5 599	- 12,9	15 205	- 7,8	1,9	2,7	33 273	10,4	89 888	10,8	1,9	2,7
Australien	4 805	- 11,4	12 926	- 5,8	1,6	2,7	28 146	14,4	76 143	15,0	1,6	2,7
Neuseeland und Ozeanien	794	- 20,9	2 279	- 17,8	0,3	2,9	5 127	- 7,4	13 745	- 7,9	0,3	2,7
Ohne Angaben des Wohnsitzes	6 692	- 7,8	16 885	- 2,2	2,1	2,5	46 521	6,4	110 181	7,5	2,3	2,4
Insgesamt	710 858	2,7	1 767 230	2,1	100	2,5	5 100 943	3,0	11 701 019	2,5	100	2,3

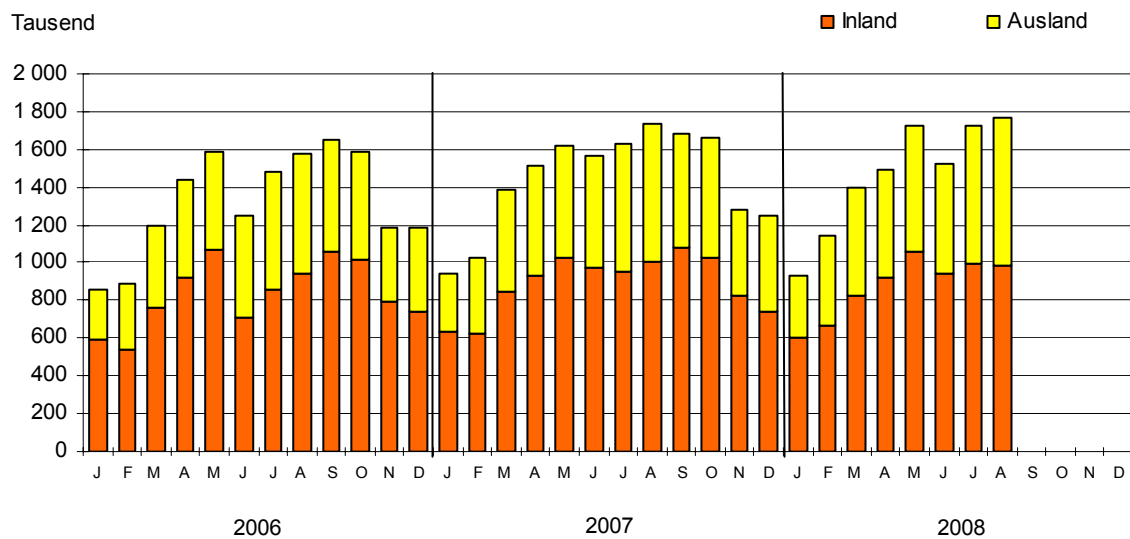
1) Bei Übernachtungen von Gästen aus Deutschland und aus dem Ausland zusammen: Anteil an allen Übernachtungen;
sonst: Anteil an allen Übernachtungen von Ausländern.

5 Gäste und Übernachtungen in den Beherbergungsbetrieben Berlins im August 2008 nach Betriebsart und Betriebsgrößenklassen ^{*)}

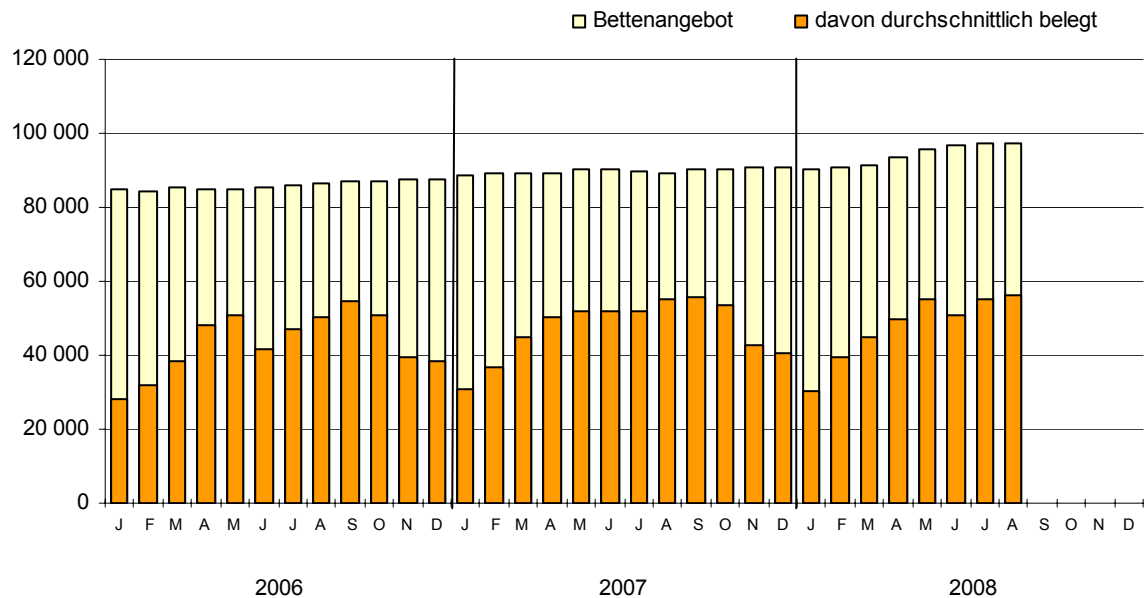
Betriebsart —— Größenklasse	Betriebe ¹⁾	Angebotene Betten	Gäste				Übernachtungen			
			insgesamt	Veränderung gegenüber dem Vorjahr in % ²⁾	darunter mit Wohnsitz im Ausland		insgesamt	Veränderung gegenüber dem Vorjahr in % ²⁾	darunter von Gästen mit Wohnsitz im Ausland	
					absolut	in %			absolut	in %
Hotellerie	516	79 771	601 022	0,6	222 783	37,1	1 430 131	- 0,9	610 260	42,7
unter 15 Betten	21	229	839	- 24,8	120	14,3	1 984	- 25,0	394	19,9
15 bis 29 Betten	89	1 908	9 745	- 9,0	2 184	22,4	23 987	- 8,5	6 706	28,0
30 bis 99 Betten	202	11 657	78 513	3,3	22 963	29,2	193 355	3,6	66 713	34,5
100 bis 249 Betten	105	16 225	121 265	- 1,4	44 411	36,6	293 691	- 1,9	124 037	42,2
250 bis 499 Betten	63	21 543	171 308	0,3	65 270	38,1	424 894	1,4	183 125	43,1
500 bis 999 Betten	30	19 527	148 872	3,2	61 327	41,2	333 060	- 1,6	156 499	47,0
1000 und mehr Betten	6	8 682	70 480	- 1,6	26 508	37,6	159 160	- 7,1	72 786	45,7
davon										
Hotels	175	51 996	411 147	1,2	155 362	37,8	956 443	- 0,7	420 283	43,9
unter 30 Betten	13	278	1 526	50,6	246	16,1	3 343	48,6	579	17,3
30 bis 99 Betten	42	2 853	21 447	8,0	5 240	24,4	49 092	4,0	14 820	30,2
100 bis 249 Betten	45	7 377	56 917	4,0	20 534	36,1	133 343	4,3	56 603	42,4
250 bis 499 Betten	41	14 362	116 219	- 1,9	42 794	36,8	291 588	1,8	123 054	42,2
500 bis 999 Betten	28	18 444	144 558	2,8	60 040	41,5	319 917	- 2,4	152 441	47,7
1000 und mehr Betten	6	8 682	70 480	- 1,6	26 508	37,6	159 160	- 7,1	72 786	45,7
Hotels garnis	256	25 356	178 182	- 1,7	63 750	35,8	444 114	- 1,9	179 452	40,4
unter 15 Betten	5	66	186	- 75,1	42	22,6	398	- 75,6	135	33,9
15 bis 29 Betten	36	800	4 316	- 45,3	1 045	24,2	10 642	- 45,2	3 269	30,7
30 bis 99 Betten	133	7 624	50 385	- 5,6	15 091	30,0	127 493	- 2,9	44 683	35,0
100 bis 249 Betten	58	8 602	63 892	0,9	23 809	37,3	159 132	1,1	67 236	42,3
250 und mehr Betten	24	8 264	59 403	6,1	23 763	40,0	146 449	2,4	64 129	43,8
Gasthöfe	10	208	808	- 21,1	37	4,6	1 696	- 33,3	99	5,8
Pensionen	75	2 211	10 885	22,6	3 634	33,4	27 878	12,1	10 426	37,4
unter 15 Betten	12	120	489	98,8	69	14,1	1 240	66,2	250	20,2
15 bis 29 Betten	36	734	3 494	158,2	865	24,8	9 036	175,2	2 768	30,6
30 und mehr Betten	27	1 357	6 902	- 5,2	2 700	39,1	17 602	- 15,5	7 408	42,1
Übrige Beherbergungsbetriebe	143	17 374	109 836	16,0	54 826	49,9	337 099	17,2	175 564	52,1
unter 30 Betten	13	265	935	- 24,5	110	11,8	2 719	- 32,1	390	14,3
30 bis 99 Betten	68	3 927	18 986	29,2	7 553	39,8	58 296	32,3	27 145	46,6
100 und mehr Betten	54	13 182	81 525	12,7	42 917	52,6	252 397	14,8	135 110	53,5
davon										
Erholungs-, Ferien- und Schulungsheime, Boardinghouses	43	4 331	24 991	- 3,9	6 744	27,0	76 384	- 2,1	25 078	32,8
Ferienhäuser u. -wohnungen, Hütten, Jugendherbergen und ähnl. Einrichtungen	92	13 043	76 455	22,8	43 836	57,3	237 028	24,9	137 567	58,0
Campingplätze	8	x	8 390	31,0	4 246	50,6	23 687	20,1	12 919	54,5
Insgesamt	659	97 145	710 858	2,7	277 609	39,1	1 767 230	2,1	785 824	44,5
unter 15 Betten	23	250	855	- 34,0	121	14,2	2 097	- 32,8	412	19,6
15 bis 29 Betten	100	2 152	10 664	- 9,6	2 293	21,5	26 593	- 10,6	7 078	26,6
30 bis 99 Betten	270	15 584	97 499	7,4	30 516	31,3	251 651	9,1	93 858	37,3
100 bis 249 Betten	141	21 486	151 863	4,1	61 024	40,2	389 891	5,5	179 116	45,9
250 bis 499 Betten	76	25 822	200 999	3,3	78 802	39,2	510 353	5,7	220 036	43,1
500 bis 999 Betten	35	23 169	170 108	0,2	74 099	43,6	403 798	- 4,8	199 619	49,4
1000 und mehr Betten	6	8 682	70 480	- 1,6	26 508	37,6	159 160	- 7,1	72 786	45,7

^{*)} Größenklassengliederung ohne Campingplätze ¹⁾ Im Berichtsmonat geöffnete Betriebe

Übernachtungen in den Beherbergungsbetrieben Berlins seit Januar 2006 nach Herkunft



Bettenangebot und Bettenauslastung in den Beherbergungsstätten Berlins seit Januar 2006



Das Amt für Statistik Berlin-Brandenburg

Das Amt für Statistik Berlin-Brandenburg ist für beide Länder die zentrale Dienstleistungseinrichtung auf dem Gebiet der amtlichen Statistik. Das Amt erbringt Serviceleistungen im Bereich Information und Analyse für die breite Öffentlichkeit, für alle gesellschaftlichen Gruppen sowie für Kunden aus Verwaltung und Politik, Wirtschaft und Wissenschaft. Kerngeschäft des Amtes ist die Durchführung der gesetzlich angeordneten amtlichen Statistiken für Berlin und Brandenburg. Das Amt erhebt die Daten, bereitet sie auf, interpretiert und analysiert sie und veröffentlicht die Ergebnisse. Die Grundversorgung aller Nutzer mit statistischen Informationen erfolgt unentgeltlich, im Wesentlichen über das Internet und den Informationsservice. Daneben werden nachfrage- und zielgruppenorientierte Standardauswertungen zu Festpreisen angeboten. Kundenspezifische Aufbereitung / Beratung zu kostendeckenden Preisen ergänzt das Spektrum der Informationsbereitstellung.

Amtliche Statistik im Verbund

Die Statistiken werden bundesweit nach einheitlichen Konzepten, Methoden und Verfahren arbeitsteilig erstellt. Die statistischen Ämter der Länder sind dabei grundsätzlich für die Durchführung der Erhebungen, für die Aufbereitung und Veröffentlichung der Länderergebnisse zuständig. Durch diese Kooperation in einem „Statistikverbund“ entstehen für alle Länder vergleichbare und zu einem Bundesergebnis zusammenführbare Erhebungsergebnisse.

Produkte und Dienstleistungen

Informationsservice

info@statistik-bbb.de
mit statistischen Informationen für jedermann und Beratung sowie maßgeschneiderte Aufbereitungen von Daten über Berlin und Brandenburg.
Auskunft, Beratung, Pressedienst sowie Fachbibliotheken in Potsdam und Berlin.

Standort Potsdam

Dortustraße 46, 14467 Potsdam
Tel. 0331 39-444
Fax 0331 39-418
Mo–Do 9–15 Uhr, Fr 9–14 Uhr

Bibliothek

Tel. 0331 39-843
Fax 0331 39-418
Mo–Do 10.30–15 Uhr, Fr 9.30–14 Uhr

Standort Berlin

Alt-Friedrichsfelde 60, 10315 Berlin
Tel. 030 9021-3434
Fax 030 9021-3655
Mo–Do 9–15 Uhr, Fr 9–14 Uhr

Bibliothek

Tel. 030 9021-3540
Fax 030 9021-3655
Mo–Do 9–15 Uhr, Fr 9–14 Uhr

Internet-Angebot

www.statistik-berlin-brandenburg.de
mit aktuellen Daten, Pressemitteilungen, Statistischen Berichten zum kostenlosen Herunterladen, regionalstatistischen Informationen, Wahlstatistiken und -analysen sowie einem Überblick über das gesamte Leistungsspektrum des Amtes.

Statistische Jahrbücher

mit einer Vielzahl von Tabellen aus nahezu allen Arbeitsgebieten der amtlichen Statistik.

Statistische Berichte

mit Ergebnissen der einzelnen Statistiken in Tabellen in tiefer sachlicher Gliederung und Grafiken zur Veranschaulichung von Entwicklungen und Strukturen.
Mit dieser Reihe werden die bisherigen Veröffentlichungen Statistischer Berichte aus dem Landesbetrieb für Datenverarbeitung und Statistik Land Brandenburg sowie dem Statistischen Landesamt Berlin fortgesetzt.

Datenangebot aus dem Sachgebiet

Informationen zu dieser Veröffentlichung

Referat 33
Tel. 030 9021-3581 / 3588
Fax 030 9028-4018
tourismus@statistik-bbb.de