

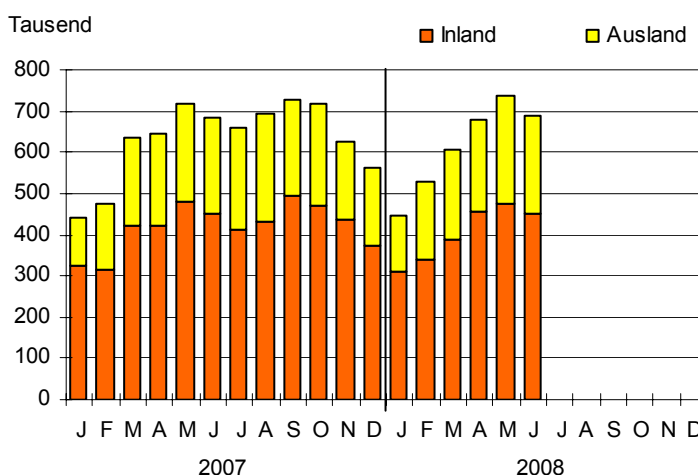
Statistischer Bericht

G IV 1 / G IV 2 - m 06/08

Fremdenverkehr und Beherbergungskapazität im **Land Berlin** **Juni 2008**

Gäste
Übernachtungen
Herkunftsländer
Bettenangebot

**Gäste in den Beherbergungsbetrieben Berlins seit Januar 2007
nach Herkunft**



Statistischer Bericht

G IV 1 / G IV 2 - m 05/08

Herausgegeben im **September 2008**

Preis

pdf-Version: kostenlos

Druck-Version: 6,– EUR

Impressum

Amt für Statistik Berlin-Brandenburg

Dortustraße 46

14467 Potsdam

info@statistik-bbb.de

www.statistik-berlin-brandenburg.de

Potsdam

Tel. 0331 39-444

Fax 0331 39-418

Berlin

Tel. 030 9021-3434

Fax 030 9021-3655

- © **Amt für Statistik** Berlin-Brandenburg
Für nichtgewerbliche Zwecke sind Vervielfältigung und unentgeltliche Verbreitung, auch auszugsweise, mit Quellenangabe gestattet. Die Verbreitung, auch auszugsweise, über elektronische Systeme/Datenträger bedarf der vorherigen Zustimmung. Alle übrigen Rechte bleiben vorbehalten.

Zeichenerklärung

- 0 weniger als die Hälfte von 1 in der letzten besetzten Stelle, jedoch mehr als nichts
- nichts vorhanden
- ... Angabe fällt später an
- () Ausagewert ist eingeschränkt
- / Zahlenwert nicht sicher genug
- Zahlenwert unbekannt oder geheimzuhalten
- x Tabellenfach gesperrt
- p vorläufige Zahl
- r berichtigte Zahl
- s geschätzte Zahl

Inhaltsverzeichnis

	Seite
Grafiken	
Gäste in den Beherbergungsbetrieben Berlins seit Januar 2007 nach Herkunft.....	1
Übernachtungen in den Beherbergungsbetrieben Berlins seit Januar 2006 nach Herkunft.....	11
Bettenangebot und Bettenauslastung in den Beherbergungsstätten Berlins seit Januar 2006	11
Tabellen	
1 Gäste, Übernachtungen und Aufenthaltsdauer in den Beherbergungsbetrieben Berlins im Juni 2008 nach Betriebsart und Herkunft	6
2 Betriebe, Gästebetten und Bettenauslastung in den Beherbergungsstätten Berlins im Juni 2008 nach Betriebsart	6
3 Betriebe, Betten, Gäste, Übernachtungen und Bettenauslastung in den Beherbergungsbetrieben Berlins im Juni 2008 nach Bezirken	7
4 Gäste, Übernachtungen und Aufenthaltsdauer in den Beherbergungsbetrieben Berlins im Juni 2008 nach Herkunftsländern.....	8
5 Gäste und Übernachtungen in den Beherbergungsbetrieben Berlins im Juni 2008 nach Betriebsart und Betriebsgrößenklassen.....	10

Erläuterungen

Allgemeine Hinweise

Aufgabe und Ziel der Statistik

Aufgabe der monatlichen Statistik der Beherbergung im Reiseverkehr ist es, verlässliche Aussagen über den Stand und vor allem die kurzfristige Entwicklung des Tourismus in der Bundesrepublik Deutschland zu liefern. Sie ist eine unentbehrliche Informationsquelle für das Beherbergungsgewerbe selbst, seine lokalen und regionalen Verbände sowie für die Länder und Gemeinden. Darüber hinaus werden Daten dieser Statistik dafür benötigt, Verpflichtungen gegenüber den Vereinten Nationen, der OECD und der EU nachzukommen.

Erhebungsmerkmale der vorliegenden monatlichen Statistik sind Ankünfte und Übernachtungen von Gästen im Reiseverkehr; bei Gästen mit Wohnsitz im Ausland wird auch das Herkunftsland erfragt. Außerdem werden die Anzahl der im Berichtsmonat angebotenen Gästebetten sowie die Anzahl der Stellplätze auf Campingplätzen erhoben. Im Juli wird zusätzlich die Zahl der angebotenen Gästezimmer in der Hotellerie ermittelt.

Rechtsgrundlage

Rechtsgrundlage für die Erhebung ist das Gesetz zur Neuordnung der Statistik über die Beherbergung im Reiseverkehr (Beherbergungsstatistikgesetz - BeherbStatG) vom 22. Mai 2002 (BGBl. I S. 1642), zuletzt geändert durch Artikel 18 des Gesetzes vom 7. September 2007 (BGBl. I S. 2246) in Verbindung mit dem Gesetz über die Statistik für Bundeszwecke (Bundesstatistikgesetz - BStatG) vom 22. Januar 1987 (BGBl. I S. 462, 565), zuletzt geändert durch Artikel 3 des Gesetzes vom 7. September 2007 (BGBl. I S. 2246).

Berichtskreis

Zum Berichtskreis gehören alle Beherbergungsbetriebe mit neun und mehr Gästebetten und Campingplätze, und zwar unabhängig davon, ob die Beherbergung Hauptzweck (z.B. bei Hotels, Pensionen) oder nur Nebenzweck des Betriebs (z.B. bei Vorsorge- und Rehabilitationskliniken) ist.

Systematiken

In den Erhebungen werden alle Beherbergungsbetriebe erfasst, die den Wirtschaftsgruppen 55.1 und 55.2 der Klassifikation der Wirtschaftszweige, Ausgabe 2003, zugehören. Die Beherbergungsstatistik bezieht jedoch auch Beherbergungsbetriebe ein, die vorwiegend der Rekonvaleszenz, der Regeneration und der Rehabilitation gewidmet sind (Vorsorge- und Rehabilitationskliniken, Wirtschaftsunterklasse 85.11.3).

Methodische Hinweise

Mit der nunmehr gültigen Klassifikation der Wirtschaftszweige 2003 sind die Boardinghouses den übrigen Beherbergungsbetrieben zugeordnet, statt bisher den Hotels garnis. Ab dem 01.06.2005 wird die Zahl der Gästezimmer einmal jährlich mit dem Stand zum 31. Juli erhoben.

Die ab Berichtsmonat Januar 2004 veröffentlichten Ergebnisse beziehen sich grundsätzlich sowohl auf Beherbergungsstätten mit neun und mehr Betten als auch auf Campingplätze für Tourismus-camping. Ausnahmen sind in den Tabellen durch Fußnoten gekennzeichnet. Vergleiche mit früher ausgewiesenen Daten sind nur noch eingeschränkt möglich.

Regionalisierte Ergebnisse nach Bezirken sind in Tabelle 3 ausgewiesen.

Im Dezemberheft befinden sich zusätzliche Tabellen und Grafiken zum abgelaufenen Jahr.

Weitere Hinweise zur Statistik im Qualitätsbericht, der zum Download im Internet unter www.destatis.de bereitsteht.

Hinweise auf andere Veröffentlichungen

Ergebnisse für das Bundesgebiet:

- „Beherbergung im Reiseverkehr“, Fachserie 6, Reihe 7.1. Diese Daten können als Download im Internet unter www.destatis.de/shop bezogen werden.

Analysen der Berliner Ergebnisse:

- Langer, A.: Gegenläufige Tendenzen im Einzelhandel, Gastgewerbe und Tourismus; „Berliner Statistik“ - Monatsschrift 2000, Heft 1–6, S. 41.
- Langer, A.: Ergebnisse der Beherbergungsstatistik: Tourismusrekord für Berlin im Jahr 2000; „Berliner Statistik“ - Monatsschrift 2001, Heft 9, S. 394.
- Langer, A.: Das Tourismusjahr 2001: Ergebnisse der Berliner Beherbergungsstatistik; „Berliner Statistik“ - Monatsschrift 2003, Heft 4, S. 140.
- Langer, A.: Erfolgreiche Tourismusbilanz für Berlin; „Berliner Statistik“ - Monatsschrift 2005, Heft 10, S. 385.
- Langer, A.: Erfolgreiche Tourismusbilanz im Jahr 2005, Zeitschrift für amtliche Statistik Berlin Brandenburg 2007, Ausgabe 1, S.39.

Die Ergebnisse der letzten Kapazitätserhebung für Berlin sind im Statistischen Bericht G IV 1 / G IV 2 - Kapazität der Beherbergungsstätten in Berlin am 1. Januar 1999 - veröffentlicht.

Definitionen

Gäste

Innerhalb des Berichtszeitraums in den Beherbergungsbetrieben angekommene Personen.

Übernachtungen

Zahl der Übernachtungen von Gästen, die im Berichtszeitraum ankamen oder aus dem vorherigen Berichtszeitraum noch anwesend waren.

Aufenthaltsdauer

Rechnerischer Durchschnittswert, ermittelt durch Division der Übernachtungen durch die Ankünfte.

Bettenauslastung

Rechnerischer Wert, der die prozentuale Inanspruchnahme der im Berichtszeitraum vorhandenen Übernachtungsmöglichkeiten ausdrückt. Die Übernachtungsmöglichkeiten werden durch Multiplikation der Anzahl der Betten mit den Kalendertagen ermittelt (Bettentage).

Betriebsarten

Gruppierung der Beherbergungsbetriebe auf der Grundlage der Systematik der Wirtschaftszweige (vgl. S.4).

Hotels

Beherbergungsbetriebe, die jedermann zugänglich sind und in denen ein öffentliches Restaurant sowie in der Regel weitere Einrichtungen und Räume für unterschiedliche Zwecke (Konferenzen, Sport, Freizeit) vorhanden sind.

Hotels garnis

Es wird höchstens Frühstück abgegeben.

Gasthöfe

Außer dem Gastraum stehen in der Regel keine weiteren Aufenthaltsräume zur Verfügung. Bei Gasthöfen übersteigt der Umsatz aus Bewirtung deutlich den aus Beherbergung.

Pensionen

Speisen und Getränke werden nur an Hausgäste abgegeben.

Hotellerie

Hotels, Hotels garnis, Gasthöfe, Pensionen

Campingplätze

Abgegrenzte Gelände, die jedermann zum vorübergehenden Aufstellen von mitgebrachten Wohnwagen, Wohnmobilen oder Zelten zugänglich sind.

Übrige Beherbergungsbetriebe

Überwiegend nichtgewerbliche Einrichtungen, die Gäste unter den verschiedensten Zielrichtungen beherbergen (Hütten, Jugendherbergen, Gästehäuser, Schulungs-, Ferienheime, Sanatorien, Campingplätze).

Herkunftsländer

Grundsätzlich ist der ständige Wohnsitz der Gäste, nicht die Staatsangehörigkeit, maßgebend.

Erhebungsmerkmale

Gäste

Übernachtungen

Herkunftsländer

Aufenthaltsdauer

Beherbergungsbetriebe

Anzahl

Betriebsart

- Hotels
- Gasthöfe
- Pensionen
- Hotels garnis
- Erholungs-, Ferien- und Schulungsheime, Vorsorge- und Rehabilitationskliniken
- Ferienhäuser und -wohnungen, Hütten, Jugendherbergen und ähnliche Einrichtungen
- Campingplätze

Bettenangebot

1 Gäste, Übernachtungen und Aufenthaltsdauer in den Beherbergungsbetrieben Berlins im Juni 2008 nach Betriebsart und Herkunft

Betriebsart Wohnsitz der Gäste	Juni 2008					Januar bis Juni 2008				
	Gäste	Veränderung zum Vorjahr in %	Übernachtungen	Veränderung zum Vorjahr in %	Durchschnittl. Aufenthaltsdauer in Tagen	Gäste	Veränderung zum Vorjahr in %	Übernachtungen	Veränderung zum Vorjahr in %	Durchschnittl. Aufenthaltsdauer in Tagen
Hotellerie	575 148	- 2,9	1 215 260	- 7,4	2,1	3 176 558	0,7	6 747 642	- 1,0	2,1
Inland	379 822	- 2,9	744 796	- 8,6	2,0	2 103 872	- 1,2	4 132 032	- 3,5	2,0
Ausland	195 326	- 2,9	470 464	- 5,4	2,4	1 072 686	4,7	2 615 610	3,3	2,4
davon										
Hotels	385 413	- 2,3	776 278	- 9,0	2,0	2 126 725	- 0,6	4 320 639	- 2,9	2,0
Inland	245 650	- 2,4	453 533	- 10,5	1,8	1 376 534	- 2,9	2 570 878	- 5,8	1,9
Ausland	139 763	- 2,3	322 745	- 6,8	2,3	750 191	4,0	1 749 761	1,5	2,3
Hotels garnis	179 432	- 4,8	412 409	- 5,6	2,3	994 592	2,9	2 282 110	1,8	2,3
Inland	126 999	- 4,6	273 785	- 6,9	2,2	689 023	1,5	1 469 289	- 0,5	2,1
Ausland	52 433	- 5,3	138 624	- 2,9	2,6	305 569	6,1	812 821	6,2	2,7
Gasthöfe	646	- 14,1	1 316	- 22,1	2,0	3 502	- 15,3	7 343	- 21,5	2,1
Inland	630	- 12,7	1 281	- 21,2	2,0	3 393	- 15,1	7 069	- 20,0	2,1
Ausland	16	- 46,7	35	- 45,3	2,2	109	- 21,6	274	- 47,2	2,5
Pensionen	9 657	13,9	25 257	18,3	2,6	51 739	18,4	137 550	25,2	2,7
Inland	6 543	16,3	16 197	25,5	2,5	34 922	19,8	84 796	25,2	2,4
Ausland	3 114	9,1	9 060	7,3	2,9	16 817	15,6	52 754	25,2	3,1
Übrige Beherbergungsbetriebe	111 883	20,5	311 801	21,8	2,8	507 053	13,9	1 460 614	17,3	2,9
Inland	73 402	22,0	198 413	21,9	2,7	324 065	14,6	883 239	16,6	2,7
Ausland	38 481	17,8	113 388	21,6	2,9	182 988	12,6	577 375	18,4	3,2
Campingplätze	2 835	- 6,2	8 828	- 10,3	3,1	8 931	11,7	28 687	7,1	3,2
Inland	1 605	- 11,2	5 090	- 21,7	3,2	5 521	4,3	18 205	- 2,2	3,3
Ausland	1 230	1,2	3 738	11,7	3,0	3 410	26,3	10 482	28,1	3,1
Insgesamt	687 031	0,3	1 527 061	- 2,6	2,2	3 683 611	2,4	8 208 256	1,9	2,2
Inland	453 224	0,4	943 209	- 3,5	2,1	2 427 937	0,7	5 015 271	- 0,5	2,1
Ausland	233 807	0,0	583 852	- 1,2	2,5	1 255 674	5,8	3 192 985	5,8	2,5

2 Betriebe, Gästebetten und Bettenauslastung in den Beherbergungsstätten ¹⁾ Berlins im Juni 2008 nach Betriebsart

Betriebsart	Juni 2008					Januar bis Juni 2008
	Betriebe ¹⁾	Veränderung zum Vorjahr	Angebotene Betten	Veränderung zum Vorjahr in %	Durchschnittliche Auslastung der Betten in %	
Hotellerie	502	11	79 307	3,6	51,1	47,6
davon						
Hotels	162	2	50 553	1,6	51,2	47,7
Hotels garnis	293	3	26 959	7,5	51,0	47,8
Gasthöfe	8	- 2	182	- 21,6	24,8	23,3
Pensionen	39	8	1 613	11,2	52,2	48,1
Übrige Beherbergungsbetriebe	134	38	17 412	27,2	58,0	51,9
Insgesamt	636	49	96 719	7,2	52,3	48,3

^{*)} Ohne Campingplätze ¹⁾ Im Berichtsmonat geöffnete Betriebe

3 Betriebe, Betten, Gäste, Übernachtungen und Bettenauslastung in den Beherbergungsbetrieben Berlins im Juni 2008 nach Bezirken

Bezirk	Be- triebe ^{1) 2)}	Ange- botene Betten ¹⁾	Verän- derung zum Vor- jahr	Gäste				Übernachtungen				Durch- schnitt- liche Auslas- tung der Betten ¹⁾ in %
				ins- gesamt	Verän- derung zum Vor- jahr	darunter mit Wohnsitz im Ausland	Verän- derung zum Vor- jahr	ins- gesamt	Verän- derung zum Vor- jahr	darunter von Gästen mit Wohnsitz im Ausland	Verän- derung zum Vor- jahr	
Juni 2008												
Mitte	116	30 854	6,8	240 600	3,2	92 748	- 0,5	499 076	- 3,6	221 438	- 3,9	53,8
Friedrichshain- Kreuzberg	59	10 737	16,5	79 646	4,0	21 763	2,9	185 953	5,3	57 794	4,5	57,7
Pankow	41	4 884	13,1	34 984	3,7	12 144	24,0	84 664	5,0	34 744	33,4	57,8
Charlottenburg- Wilmerdorf	192	23 636	4,2	162 179	- 2,4	61 140	1,7	370 999	- 5,2	158 451	0,1	52,3
Spandau	25	2 732	4,8	17 121	- 10,8	3 577	- 20,3	38 470	- 19,2	9 099	- 31,1	39,6
Steglitz-Zehlendorf	38	2 768	3,3	17 474	0,3	2 517	4,1	42 376	- 2,2	7 005	3,0	51,0
Tempelhof-Schöneberg	38	5 611	7,3	43 177	3,7	17 542	2,5	97 864	3,8	40 773	6,1	58,1
Neukölln	23	4 086	3,1	22 013	- 9,1	5 443	- 14,2	51 503	- 5,1	16 914	- 7,7	42,0
Treptow-Köpenick	34	3 730	19,9	21 530	0,5	3 482	- 25,3	46 826	5,3	9 097	- 4,3	41,0
Marzahn-Hellersdorf	16	752	25,5	4 203	25,5	908	440,5	12 932	97,1	2 650	x	57,7
Lichtenberg	20	3 486	2,3	20 491	- 14,6	6 429	- 26,7	49 625	- 15,4	15 409	- 30,1	47,5
Reinickendorf	34	3 443	- 2,5	23 613	- 3,1	6 114	6,4	46 773	- 11,8	10 478	- 12,7	44,8
Berlin	636	96 719	7,2	687 031	0,3	233 807	0,0	1 527 061	- 2,6	583 852	- 1,2	52,3
Januar bis Juni 2008												
Mitte	x	x	x	1 264 061	2,1	482 521	5,3	2 646 390	- 0,8	1 165 485	1,9	48,7
Friedrichshain- Kreuzberg	x	x	x	416 346	4,8	120 638	8,8	992 045	8,1	339 909	13,2	53,9
Pankow	x	x	x	183 005	6,8	62 249	28,4	435 243	5,7	175 232	31,5	51,8
Charlottenburg- Wilmerdorf	x	x	x	902 992	2,6	344 639	6,1	2 080 396	2,0	904 216	5,9	49,5
Spandau	x	x	x	89 071	0,8	14 781	- 13,5	205 290	- 1,6	39 602	- 15,1	39,4
Steglitz-Zehlendorf	x	x	x	84 679	8,9	12 154	3,8	199 851	1,2	34 587	- 1,6	43,4
Tempelhof-Schöneberg	x	x	x	238 130	6,1	95 501	7,9	528 020	6,5	222 713	11,3	53,8
Neukölln	x	x	x	133 291	3,6	29 317	9,1	280 691	4,5	77 470	10,6	38,2
Treptow-Köpenick	x	x	x	111 280	- 1,2	20 550	- 17,8	244 710	6,6	51 718	- 2,0	39,5
Marzahn-Hellersdorf	x	x	x	19 102	11,5	3 080	196,7	46 455	37,0	9 181	306,8	39,3
Lichtenberg	x	x	x	117 007	- 11,8	39 862	- 14,5	292 367	- 6,4	111 415	- 9,3	46,5
Reinickendorf	x	x	x	124 647	- 4,2	30 382	11,0	256 798	- 6,6	61 457	4,7	42,4
Berlin	x	x	x	3 683 611	2,4	1 255 674	5,8	8 208 256	1,9	3 192 985	5,8	48,3

1) Ohne Campingplätze 2) Im Berichtsmonat geöffnete Betriebe

4 Gäste, Übernachtungen und Aufenthaltsdauer in den Beherbergungsbetrieben Berlins im Juni 2008 nach Herkunftsländern

Herkunftsland	Juni 2008						Januar bis Juni 2008					
	Gäste	Veränderung gegenüber dem gleichen Vorj.-monat in %	Übernachtungen	Veränderung gegenüber dem gleichen Vorj.-monat in %	Anteil in % ¹⁾	durchschnittliche Aufenthaltsdauer in Tagen	Gäste	Veränderung gegenüber dem gleichen Vorj.-zeitraum in %	Übernachtungen	Veränderung gegenüber dem gleichen Vorj.-zeitraum in %	Anteil in % ¹⁾	durchschnittliche Aufenthaltsdauer in Tagen
Deutschland	453 224	0,4	943 209	- 3,5	61,8	2,1	2 427 937	0,7	5 015 271	- 0,5	61,1	2,1
Ausland	233 807	0,0	583 852	- 1,2	38,2	2,5	1 255 674	5,8	3 192 985	5,8	38,9	2,5
Europa	161 158	0,2	397 217	- 0,7	68,0	2,5	949 670	6,1	2 418 977	6,8	75,8	2,5
Belgien	3 872	- 18,2	8 886	- 23,2	1,5	2,3	26 894	- 8,5	67 139	- 3,2	2,1	2,5
Bulgarien	399	•	898	•	0,2	2,3	1 825	•	4 685	•	0,1	2,6
Dänemark	9 735	16,6	24 710	11,0	4,2	2,5	68 616	12,0	181 915	9,9	5,7	2,7
Estland	427	8,7	1 064	38,5	0,2	2,5	2 568	2,3	5 922	3,2	0,2	2,3
Finnland	3 121	- 7,6	7 461	- 6,6	1,3	2,4	14 629	- 7,7	37 655	- 2,2	1,2	2,6
Frankreich	10 119	1,1	23 856	3,0	4,1	2,4	63 883	12,9	154 176	13,3	4,8	2,4
Griechenland	3 846	43,9	10 339	31,8	1,8	2,7	20 279	20,0	59 991	19,5	1,9	3,0
Großbritannien und Nordirland	27 435	- 5,3	62 023	- 11,6	10,6	2,3	146 062	- 6,0	350 321	- 8,4	11,0	2,4
Irland, Republik	2 636	- 2,3	7 262	2,8	1,2	2,8	16 597	2,0	45 015	9,1	1,4	2,7
Island	893	13,3	2 185	- 9,1	0,4	2,4	3 508	30,3	9 030	25,3	0,3	2,6
Italien	14 736	- 5,2	38 732	- 6,4	6,6	2,6	101 717	3,6	294 568	6,6	9,2	2,9
Lettland	1 078	59,5	2 309	66,2	0,4	2,1	5 972	58,9	13 024	58,5	0,4	2,2
Litauen	555	6,1	1 106	9,0	0,2	2,0	2 915	18,0	6 105	23,3	0,2	2,1
Luxemburg	989	65,9	2 429	81,0	0,4	2,5	4 657	10,0	11 206	12,1	0,4	2,4
Malta	110	19,6	244	9,9	0,0	2,2	529	33,2	1 373	28,4	0,0	2,6
Niederlande	13 595	- 13,1	39 157	0,6	6,7	2,9	96 251	5,1	257 421	8,7	8,1	2,7
Norwegen	4 647	- 16,8	11 303	- 14,3	1,9	2,4	25 743	- 3,4	63 162	3,8	2,0	2,5
Österreich	6 808	- 3,0	16 254	- 1,5	2,8	2,4	39 990	2,8	95 508	3,8	3,0	2,4
Polen	5 999	42,4	10 995	47,0	1,9	1,8	30 201	30,6	57 143	28,2	1,8	1,9
Portugal	1 709	- 8,7	4 963	- 2,9	0,9	2,9	8 271	8,4	23 190	21,0	0,7	2,8
Rumänien	662	•	1 474	•	0,3	2,2	3 121	•	6 811	•	0,2	2,2
Russland	5 483	41,1	12 147	17,1	2,1	2,2	34 396	40,0	88 525	35,8	2,8	2,6
Schweden	7 704	7,8	18 261	9,6	3,1	2,4	39 760	17,3	97 653	22,7	3,1	2,5
Schweiz	10 295	- 14,5	22 734	- 21,2	3,9	2,2	61 614	5,5	142 323	0,0	4,5	2,3
Slowakische Republik	398	17,8	1 020	21,7	0,2	2,6	2 068	7,8	4 779	4,9	0,1	2,3
Slowenien	687	58,7	1 607	53,3	0,3	2,3	4 034	93,8	10 270	108,0	0,3	2,5
Spanien	15 673	5,3	44 953	8,4	7,7	2,9	82 678	6,3	231 616	8,0	7,3	2,8
Tschechische Republik	1 715	- 4,9	3 583	1,4	0,6	2,1	9 062	7,6	18 479	12,0	0,6	2,0
Türkei	1 911	35,3	4 921	25,4	0,8	2,6	8 777	14,9	20 627	6,5	0,6	2,4
Ukraine	626	33,5	1 299	- 2,3	0,2	2,1	3 263	47,0	7 211	32,7	0,2	2,2
Ungarn	959	- 16,0	2 605	- 5,5	0,4	2,7	5 932	- 4,8	15 094	2,5	0,5	2,5
Zypern	120	15,4	243	- 8,6	0,0	2,0	916	3,4	1 983	8,6	0,1	2,2
Sonstige europäische Länder	2 216	•	6 194	•	1,1	2,8	12 942	•	35 057	•	1,1	2,7

1) Bei Übernachtungen von Gästen aus Deutschland und aus dem Ausland zusammen: Anteil an allen Übernachtungen;
sonst: Anteil an allen Übernachtungen von Ausländern.

Noch: 4 Gäste, Übernachtungen und Aufenthaltsdauer in den Beherbergungsbetrieben Berlins im Juni 2008 nach Herkunftsländern

Herkunftsland	Juni 2008						Januar bis Juni 2008					
	Gäste	Veränderung gegenüber dem gleichen Vorj.-monat in %	Übernachtungen	Veränderung gegenüber dem gleichen Vorj.-monat in %	Anteil in % ¹⁾	durchschnittliche Aufenthaltsdauer in Tagen	Gäste	Veränderung gegenüber dem gleichen Vorj.-zeitraum in %	Übernachtungen	Veränderung gegenüber dem gleichen Vorj.-zeitraum in %	Anteil in % ¹⁾	durchschnittliche Aufenthaltsdauer in Tagen
Afrika	1 802	- 9,5	5 402	- 19,5	0,9	3,0	9 462	- 3,0	28 681	- 12,2	0,9	3,0
Republik Südafrika	468	- 30,1	1 490	- 9,6	0,3	3,2	2 460	3,9	6 849	7,5	0,2	2,8
Sonstige afrikanische Länder	1 334	0,9	3 912	- 22,8	0,7	2,9	7 002	- 5,2	21 832	- 16,9	0,7	3,1
Asien	19 835	- 6,2	50 690	- 12,4	8,7	2,6	82 093	- 0,3	206 700	- 4,2	6,5	2,5
Arabische Golfstaaten	1 923	66,1	3 894	11,8	0,7	2,0	8 378	38,5	18 216	- 5,1	0,6	2,2
China, Volksrepublik und Hongkong	2 453	- 19,9	5 771	- 25,0	1,0	2,4	11 844	4,2	27 667	1,7	0,9	2,3
Indien	979	- 24,6	2 298	- 33,3	0,4	2,3	4 564	14,0	10 940	4,8	0,3	2,4
Israel	5 685	9,6	17 703	- 10,9	3,0	3,1	16 452	- 8,4	49 348	- 16,6	1,5	3,0
Japan	4 596	- 19,8	10 477	- 16,8	1,8	2,3	21 776	- 7,5	47 999	- 6,7	1,5	2,2
Süd-Korea	568	- 34,9	1 545	- 26,1	0,3	2,7	2 745	- 12,2	6 762	- 3,9	0,2	2,5
Taiwan	310	- 30,5	900	- 14,7	0,2	2,9	1 363	- 12,2	3 583	1,9	0,1	2,6
Sonstige asiatische Länder	3 321	- 1,7	8 102	6,5	1,4	2,4	14 971	1,8	42 185	11,7	1,3	2,8
Amerika	40 012	0,4	103 525	3,1	17,7	2,6	159 181	6,2	403 535	4,4	12,6	2,5
Kanada	4 475	24,5	11 610	21,8	2,0	2,6	17 176	15,0	44 248	17,9	1,4	2,6
USA	28 962	0,3	73 609	2,9	12,6	2,5	113 177	4,2	279 477	- 0,2	8,8	2,5
Mittelamerika und Karibik	1 570	- 21,3	4 022	- 15,4	0,7	2,6	6 335	0,8	16 504	4,4	0,5	2,6
Brasilien	2 652	2,8	7 393	- 1,5	1,3	2,8	12 007	18,3	33 266	21,1	1,0	2,8
Sonstige südamerikanische Länder	2 353	- 16,7	6 891	- 2,8	1,2	2,9	10 486	5,9	30 040	15,8	0,9	2,9
Australien, Neuseeland, Ozeanien	4 936	1,0	13 415	1,5	2,3	2,7	20 764	12,1	56 199	13,2	1,8	2,7
Australien	4 175	1,6	11 506	2,1	2,0	2,8	17 431	16,8	47 343	17,2	1,5	2,7
Neuseeland und Ozeanien	761	- 1,8	1 909	- 2,1	0,3	2,5	3 333	- 7,7	8 856	- 4,4	0,3	2,7
Ohne Angaben des Wohnsitzes	6 064	15,8	13 603	7,2	2,3	2,2	34 504	11,3	78 893	11,9	2,5	2,3
Insgesamt	687 031	0,3	1 527 061	- 2,6	100	2,2	3 683 611	2,4	8 208 256	1,9	100	2,2

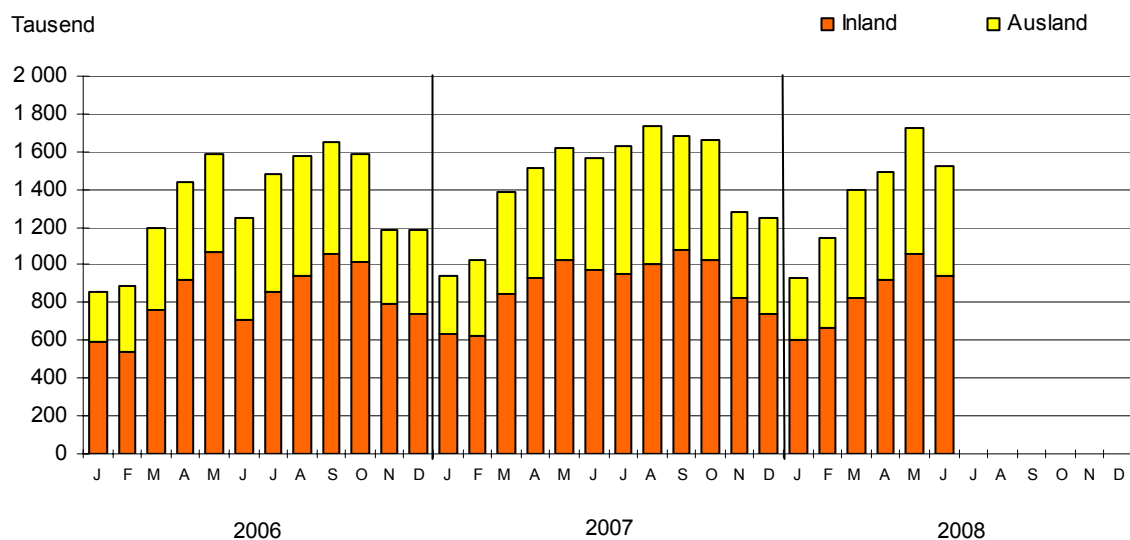
1) Bei Übernachtungen von Gästen aus Deutschland und aus dem Ausland zusammen: Anteil an allen Übernachtungen;
sonst: Anteil an allen Übernachtungen von Ausländern.

5 Gäste und Übernachtungen in den Beherbergungsbetrieben Berlins im Juni 2008 nach Betriebsart und Betriebsgrößenklassen ^{*)}

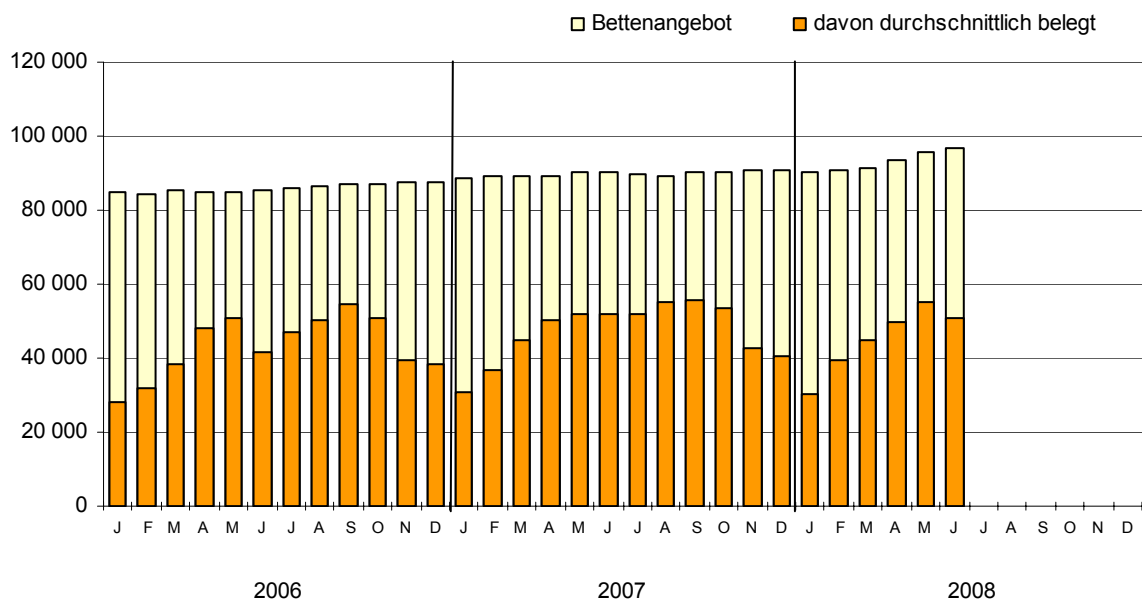
Betriebsart —— Größenklasse	Betriebe ¹⁾	Angebotene Betten	Gäste				Übernachtungen			
			insgesamt	Veränderung gegenüber dem Vorjahr in % ²⁾	darunter mit Wohnsitz im Ausland		insgesamt	Veränderung gegenüber dem Vorjahr in % ²⁾	darunter von Gästen mit Wohnsitz im Ausland	
					absolut	in %			absolut	in %
Hotellerie	502	79 307	575 148	- 2,9	195 326	34,0	1 215 260	- 7,4	470 464	38,7
unter 15 Betten	20	221	855	- 27,8	121	14,2	2 051	- 16,8	404	19,7
15 bis 29 Betten	80	1 735	8 788	- 16,6	1 744	19,8	20 616	- 16,2	5 316	25,8
30 bis 99 Betten	199	11 267	73 863	- 3,1	18 693	25,3	166 072	- 6,6	49 134	29,6
100 bis 249 Betten	104	16 179	112 901	- 6,5	33 750	29,9	254 363	- 8,1	89 471	35,2
250 bis 499 Betten	63	21 511	160 850	- 5,4	52 534	32,7	354 515	- 5,6	135 596	38,2
500 bis 999 Betten	30	19 712	148 884	- 2,6	59 958	40,3	282 770	- 7,9	126 453	44,7
1000 und mehr Betten	6	8 682	69 007	13,5	28 526	41,3	134 873	- 9,1	64 090	47,5
davon										
Hotels	162	50 553	385 413	- 2,3	139 763	36,3	776 278	- 9,0	322 745	41,6
unter 30 Betten	8	181	830	- 23,6	44	5,3	1 589	- 25,7	142	8,9
30 bis 99 Betten	37	2 503	18 707	- 5,2	3 932	21,0	38 955	- 9,3	10 205	26,2
100 bis 249 Betten	45	7 317	53 876	- 2,2	16 044	29,8	114 649	- 5,5	41 880	36,5
250 bis 499 Betten	38	13 241	100 439	- 5,8	32 531	32,4	220 618	- 6,8	83 499	37,8
500 bis 999 Betten	28	18 629	142 554	- 5,8	58 686	41,2	265 594	- 11,8	122 929	46,3
1000 und mehr Betten	6	8 682	69 007	13,5	28 526	41,3	134 873	- 9,1	64 090	47,5
Hotels garnis	293	26 959	179 432	- 4,8	52 433	29,2	412 409	- 5,6	138 624	33,6
unter 15 Betten	10	117	397	- 46,5	65	16,4	853	- 47,5	176	20,6
15 bis 29 Betten	57	1 225	6 486	- 20,7	1 448	22,3	14 944	- 23,5	4 254	28,5
30 bis 99 Betten	144	8 050	51 566	- 3,8	13 761	26,7	117 070	- 7,8	36 019	30,8
100 bis 249 Betten	55	8 214	54 242	- 11,1	15 884	29,3	128 469	- 10,7	42 554	33,1
250 und mehr Betten	27	9 353	66 741	2,7	21 275	31,9	151 073	4,3	55 621	36,8
Gasthöfe	8	182	646	- 14,1	16	2,5	1 316	- 22,1	35	2,7
Pensionen	39	1 613	9 657	13,9	3 114	32,2	25 257	18,3	9 060	35,9
unter 15 Betten	7	71	359	32,0	47	13,1	1 021	79,1	203	19,9
15 bis 29 Betten	12	264	1 148	8,6	245	21,3	3 384	46,2	910	26,9
30 bis 99 Betten	16	630	3 367	33,2	1 000	29,7	9 607	36,7	2 910	30,3
100 und mehr Betten	4	648	4 783	3,5	1 822	38,1	11 245	- 1,7	5 037	44,8
Übrige Beherbergungsbetriebe	142	17 412	111 883	20,5	38 481	34,4	311 801	21,8	113 388	36,4
unter 30 Betten	14	280	1 179	6,2	190	16,1	2 844	- 16,8	595	20,9
30 bis 99 Betten	66	3 878	22 151	35,7	6 077	27,4	57 815	35,1	17 726	30,7
100 und mehr Betten	54	13 254	85 718	18,4	30 984	36,1	242 314	21,2	91 329	37,7
davon										
Erholungs-, Ferien- und Schulungsheime, Boardinghouses	43	4 326	28 508	- 0,9	6 221	21,8	74 078	- 1,5	19 184	25,9
Ferienhäuser u. -wohnungen, Hütten, Jugendherbergen und ähnl. Einrichtungen	91	13 086	80 540	31,9	31 030	38,5	228 895	33,8	90 466	39,5
Campingplätze	8	x	2 835	- 6,2	1 230	43,4	8 828	- 10,3	3 738	42,3
Insgesamt	644	96 719	687 031	0,3	233 807	34,0	1 527 061	- 2,6	583 852	38,2
unter 15 Betten	22	242	876	- 35,7	134	15,3	2 169	- 24,4	448	20,7
15 bis 29 Betten	92	1 994	9 946	- 13,6	1 921	19,3	23 342	- 15,5	5 867	25,1
30 bis 99 Betten	265	15 145	96 014	3,7	24 770	25,8	223 887	1,5	66 860	29,9
100 bis 249 Betten	140	21 535	147 713	2,5	47 377	32,1	351 504	2,3	130 775	37,2
250 bis 499 Betten	76	25 772	191 295	- 2,4	61 603	32,2	437 350	- 1,5	159 192	36,4
500 bis 999 Betten	35	23 349	169 345	- 3,7	68 246	40,3	345 108	- 7,2	152 882	44,3
1000 und mehr Betten	6	8 682	69 007	13,5	28 526	41,3	134 873	- 9,1	64 090	47,5

^{*)} Größenklassengliederung ohne Campingplätze 1) Im Berichtsmonat geöffnete Betriebe

Übernachtungen in den Beherbergungsbetrieben Berlins seit Januar 2006 nach Herkunft



Bettenangebot und Bettenauslastung in den Beherbergungsstätten Berlins seit Januar 2006



Das Amt für Statistik Berlin-Brandenburg

Das Amt für Statistik Berlin-Brandenburg ist für beide Länder die zentrale Dienstleistungseinrichtung auf dem Gebiet der amtlichen Statistik. Das Amt erbringt Serviceleistungen im Bereich Information und Analyse für die breite Öffentlichkeit, für alle gesellschaftlichen Gruppen sowie für Kunden aus Verwaltung und Politik, Wirtschaft und Wissenschaft. Kerngeschäft des Amtes ist die Durchführung der gesetzlich angeordneten amtlichen Statistiken für Berlin und Brandenburg. Das Amt erhebt die Daten, bereitet sie auf, interpretiert und analysiert sie und veröffentlicht die Ergebnisse. Die Grundversorgung aller Nutzer mit statistischen Informationen erfolgt unentgeltlich, im Wesentlichen über das Internet und den Informationsservice. Daneben werden nachfrage- und zielgruppenorientierte Standardauswertungen zu Festpreisen angeboten. Kundenspezifische Aufbereitung / Beratung zu kostendeckenden Preisen ergänzt das Spektrum der Informationsbereitstellung.

Amtliche Statistik im Verbund

Die Statistiken werden bundesweit nach einheitlichen Konzepten, Methoden und Verfahren arbeitsteilig erstellt. Die statistischen Ämter der Länder sind dabei grundsätzlich für die Durchführung der Erhebungen, für die Aufbereitung und Veröffentlichung der Länderergebnisse zuständig. Durch diese Kooperation in einem „Statistikverbund“ entstehen für alle Länder vergleichbare und zu einem Bundesergebnis zusammenführbare Erhebungsergebnisse.

Produkte und Dienstleistungen

Informationsservice

info@statistik-bbb.de
mit statistischen Informationen für jedermann und Beratung sowie maßgeschneiderte Aufbereitungen von Daten über Berlin und Brandenburg.
Auskunft, Beratung, Pressedienst sowie Fachbibliotheken in Potsdam und Berlin.

Standort Potsdam

Dortustraße 46, 14467 Potsdam
Tel. 0331 39-444
Fax 0331 39-418
Mo–Do 9–15 Uhr, Fr 9–14 Uhr

Bibliothek

Tel. 0331 39-843
Fax 0331 39-418
Mo–Do 10.30–15 Uhr, Fr 9.30–14 Uhr

Standort Berlin

Alt-Friedrichsfelde 60, 10315 Berlin
Tel. 030 9021-3434
Fax 030 9021-3655
Mo–Do 9–15 Uhr, Fr 9–14 Uhr

Bibliothek

Tel. 030 9021-3540
Fax 030 9021-3655
Mo–Do 9–15 Uhr, Fr 9–14 Uhr

Internet-Angebot

www.statistik-berlin-brandenburg.de
mit aktuellen Daten, Pressemitteilungen, Statistischen Berichten zum kostenlosen Herunterladen, regionalstatistischen Informationen, Wahlstatistiken und -analysen sowie einem Überblick über das gesamte Leistungsspektrum des Amtes.

Statistische Jahrbücher

mit einer Vielzahl von Tabellen aus nahezu allen Arbeitsgebieten der amtlichen Statistik.

Statistische Berichte

mit Ergebnissen der einzelnen Statistiken in Tabellen in tiefer sachlicher Gliederung und Grafiken zur Veranschaulichung von Entwicklungen und Strukturen.
Mit dieser Reihe werden die bisherigen Veröffentlichungen Statistischer Berichte aus dem Landesbetrieb für Datenverarbeitung und Statistik Land Brandenburg sowie dem Statistischen Landesamt Berlin fortgesetzt.

Datenangebot aus dem Sachgebiet

Informationen zu dieser Veröffentlichung

Referat 33
Tel. 030 9021-3581 / 3588
Fax 030 9028-4018
tourismus@statistik-bbb.de