

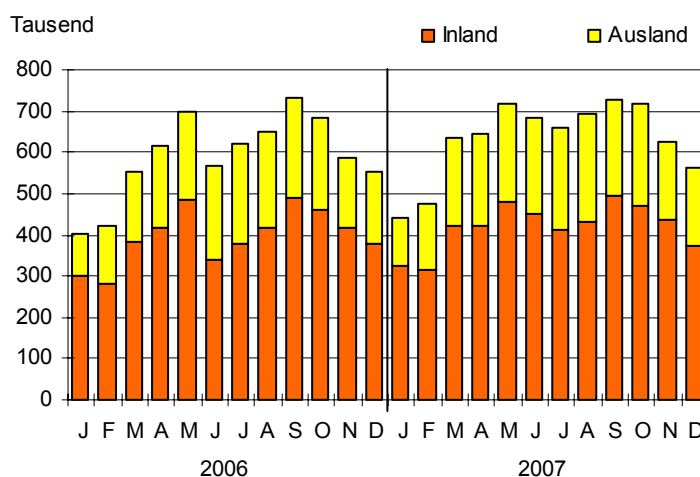
# Statistischer Bericht

G IV 1 / G IV 2 - m 12/07

## Fremdenverkehr und Beherbergungskapazität im **Land Berlin** **Dezember 2007**

Gäste  
Übernachtungen  
Herkunftsländer  
Bettenangebot

**Gäste in den Beherbergungsstätten Berlins seit Januar 2006  
nach Herkunft**



# Das Amt für Statistik Berlin-Brandenburg

Das Amt für Statistik Berlin-Brandenburg ist für beide Länder die zentrale Dienstleistungseinrichtung auf dem Gebiet der amtlichen Statistik. Das Amt erbringt Serviceleistungen im Bereich Information und Analyse für die breite Öffentlichkeit, für alle gesellschaftlichen Gruppen sowie für Kunden aus Verwaltung und Politik, Wirtschaft und Wissenschaft. Kerngeschäft des Amtes ist die Durchführung der gesetzlich angeordneten amtlichen Statistiken für Berlin und Brandenburg. Das Amt erhebt die Daten, bereitet sie auf, interpretiert und analysiert sie und veröffentlicht die Ergebnisse. Die Grundversorgung aller Nutzer mit statistischen Informationen erfolgt unentgeltlich, im Wesentlichen über das Internet und den Informationsservice. Daneben werden nachfrage- und zielgruppenorientierte Standardauswertungen zu Festpreisen angeboten. Kundenspezifische Aufbereitung / Beratung zu kostendeckenden Preisen ergänzt das Spektrum der Informationsbereitstellung.

## Amtliche Statistik im Verbund

Die Statistiken werden bundesweit nach einheitlichen Konzepten, Methoden und Verfahren arbeitsteilig erstellt. Die statistischen Ämter der Länder sind dabei grundsätzlich für die Durchführung der Erhebungen, für die Aufbereitung und Veröffentlichung der Länderergebnisse zuständig. Durch diese Kooperation in einem „Statistikverbund“ entstehen für alle Länder vergleichbare und zu einem Bundesergebnis zusammenführbare Erhebungsergebnisse.

# Produkte und Dienstleistungen

## Informationsservice

[info@statistik-bbb.de](mailto:info@statistik-bbb.de)

mit statistischen Informationen für jedermann und Beratung sowie maßgeschneiderte Aufbereitungen von Daten über Berlin und Brandenburg.

Auskunft, Beratung, Pressedienst sowie Fachbibliotheken in Potsdam und Berlin.

### Standort Potsdam

Dortustraße 46, 14467 Potsdam

Tel. 0331 39-444

Fax 0331 39-418

Mo–Do 9–15 Uhr, Fr 9–14 Uhr

Bibliothek

Tel. 0331 39-843

Fax 0331 39-418

Mo–Do 10.30–15 Uhr, Fr 9.30–14 Uhr

### Standort Berlin

Alt-Friedrichsfelde 60, 10315 Berlin

Tel. 030 9021-3434

Fax 030 9021-3655

Mo–Do 9–15 Uhr, Fr 9–14 Uhr

Bibliothek

Tel. 030 9021-3540

Fax 030 9021-3655

Mo–Do 9–15 Uhr, Fr 9–14 Uhr

## Internet-Angebot

[www.statistik-berlin-brandenburg.de](http://www.statistik-berlin-brandenburg.de)

mit aktuellen Daten, Pressemitteilungen, Statistischen Berichten zum kostenlosen Herunterladen, regionalstatistischen Informationen, Wahlstatistiken und -analysen sowie einem Überblick über das gesamte Leistungsspektrum des Amtes.

## Statistische Jahrbücher

mit einer Vielzahl von Tabellen aus nahezu allen Arbeitsgebieten der amtlichen Statistik.

## Statistische Berichte

mit Ergebnissen der einzelnen Statistiken in Tabellen in tiefer sachlicher Gliederung und Grafiken zur Veranschaulichung von Entwicklungen und Strukturen.

Mit dieser Reihe werden die bisherigen Veröffentlichungen Statistischer Berichte aus dem Landesbetrieb für Datenverarbeitung und Statistik Land Brandenburg sowie dem Statistischen Landesamt Berlin fortgesetzt.

## Informationen zu dieser Veröffentlichung

Referat 33

Tel. 030 9021-3581/ -3588

Fax 030 9028-4018

[tourismus@statistik-bbb.de](mailto:tourismus@statistik-bbb.de)

## Impressum

**Amt für Statistik** Berlin-Brandenburg

Standort Potsdam

Dortustraße 46

14467 Potsdam

Telefon: 0331 39444

Fax: 0331 39418

[info@statistik-bbb.de](mailto:info@statistik-bbb.de)

[www.statistik-berlin-brandenburg.de](http://www.statistik-berlin-brandenburg.de)

## Statistischer Bericht

G IV 1 / G IV 2 - m 12/07

© **Amt für Statistik** Berlin-Brandenburg

Die Veröffentlichung und Verbreitung, auch auszugsweise, mit Quellenangabe für nichtgewerbliche Zwecke gestattet.

Erscheinungsfolge: monatlich

Preis : 6,00 EUR

## Zeichenerklärung

- nichts vorhanden
- () Aussagewert ist eingeschränkt
- Zahlenwert unbekannt oder geheimzuhalten
- x Tabellenfach gesperrt
- / Zahlenwert nicht sicher genug
- 0 weniger als die Hälfte von 1 in der letzten besetzten Stelle, jedoch mehr als nichts
- p vorläufige Zahl
- ... Angabe fällt später an
- r berichtigte Zahl
- s geschätzte Zahl

## Inhaltsverzeichnis

	Seite
<b>Grafiken</b>	
Gäste in den Beherbergungsstätten Berlins seit Januar 2006 nach Herkunft.....	1
Übernachtungen in den Beherbergungsstätten Berlins seit Januar 2005 nach Herkunft.....	6
Bettenangebot und Bettenauslastung in den Beherbergungsstätten Berlins seit Januar 2005.....	7
Auslandsgäste in den Beherbergungsstätten Berlins 2006 und 2007 nach ausgewählten Herkunftsländern.....	7
Übernachtungen auf den Campingplätzen Berlins seit Januar 2005 nach Herkunft.....	15
<b>Tabellen</b>	
1 Gäste, Übernachtungen und Aufenthaltsdauer in den Beherbergungsstätten Berlins im Dezember 2007 nach Betriebsart und Herkunft .....	8
2 Betriebe, Gästebetten und Bettenauslastung im Beherbergungsgewerbe Berlins im Dezember 2007 nach Betriebsart .....	8
3 Betriebe, Betten, Gäste, Übernachtungen und Bettenauslastung im Beherbergungsgewerbe Berlins im Dezember 2007 nach Bezirken .....	9
4 Gäste, Übernachtungen und Aufenthaltsdauer in den Beherbergungsstätten Berlins im Dezember 2007 nach Herkunftsländern.....	10
5 Gäste und Übernachtungen in den Beherbergungsstätten Berlins im Dezember 2007 nach Betriebsart und Betriebsgrößenklassen .....	12
6 Gäste in den Beherbergungsstätten Berlins 2007 nach Betriebsart und Monaten.....	13
7 Übernachtungen in den Beherbergungsstätten Berlins 2007 nach Betriebsart und Monaten .....	14
8 Betriebe, Stellplätze und deren Auslastung, Gäste und Übernachtungen auf den Campingplätzen Berlins 2007 nach Monaten.....	15

## Erläuterungen

### Allgemeine Hinweise

#### Aufgabe und Ziel der Statistik

Aufgabe der monatlichen Statistik der Beherbergung im Reiseverkehr ist es, verlässliche Aussagen über den Stand und vor allem die kurzfristige Entwicklung des Tourismus in der Bundesrepublik Deutschland zu liefern. Sie ist eine unentbehrliche Informationsquelle für das Beherbergungsgewerbe selbst, seine lokalen und regionalen Verbände sowie für die Länder und Gemeinden. Darüber hinaus werden Daten dieser Statistik dafür benötigt, Verpflichtungen gegenüber den Vereinten Nationen, der OECD und der EU nachzukommen.

Erhebungsmerkmale der vorliegenden monatlichen Statistik sind Ankünfte und Übernachtungen von Gästen im Reiseverkehr; bei Gästen mit Wohnsitz im Ausland wird auch das Herkunftsland erfragt. Außerdem werden die Anzahl der im Berichtsmonat angebotenen Gästebetten sowie die Anzahl der Stellplätze auf Campingplätzen erhoben. Im Juli wird zusätzlich die Zahl der angebotenen Gästezimmer in der Hotellerie ermittelt.

#### Rechtsgrundlage

Rechtsgrundlage für die Erhebung ist das Gesetz zur Neuordnung der Statistik über die Beherbergung im Reiseverkehr (Beherbergungsstatistikgesetz - BeherbStatG) vom 22. Mai 2002 (BGBl. I S. 1642), zuletzt geändert durch Artikel 18 des Gesetzes vom 7. September 2007 (BGBl. I S. 2246) in Verbindung mit dem Gesetz über die Statistik für Bundeszwecke (Bundesstatistikgesetz - BStatG) vom 22. Januar 1987 (BGBl. I S. 462, 565), zuletzt geändert durch Artikel 3 des Gesetzes vom 7. September 2007 (BGBl. I S. 2246).

#### Berichtskreis

Zum Berichtskreis gehören alle Beherbergungsstätten mit neun und mehr Gästebetten und Campingplätze, und zwar unabhängig davon, ob die Beherbergung Hauptzweck (z.B. bei Hotels, Pensionen) oder nur Nebenzweck des Betriebs (z.B. bei Vorsorge- und Rehabilitationskliniken) ist.

#### Systematiken

In den Erhebungen werden alle Beherbergungsstätten erfasst, die den Wirtschaftsgruppen 55.1 und 55.2 der Klassifikation der Wirtschaftszweige, Ausgabe 2003, zugehören. Die Beherbergungsstatistik bezieht jedoch auch Beherbergungsstätten ein, die vorwiegend der Rekonvaleszenz, der Regeneration und der Rehabilitation gewidmet sind (Vorsorge- und Rehabilitationskliniken, Wirtschaftsunterklasse 85.11.3).

### Methodische Hinweise

Mit der nunmehr gültigen Klassifikation der Wirtschaftszweige 2003 sind die Boardinghouses den übrigen Beherbergungsstätten zugeordnet, statt bisher den Hotels garnis. Ab dem 01.06.2005 wird die Zahl der Gästezimmer einmal jährlich mit dem Stand zum 31. Juli erhoben.

Die ab Berichtsmonat Januar 2004 veröffentlichten Ergebnisse beziehen sich grundsätzlich sowohl auf Beherbergungsstätten mit neun und mehr Betten als auch auf Campingplätze für Tourismus-camping. Ausnahmen sind in den Tabellen durch Fußnoten gekennzeichnet. Vergleiche mit früher ausgewiesenen Daten sind nur noch eingeschränkt möglich.

Regionalisierte Ergebnisse nach Bezirken sind in Tabelle 3 ausgewiesen.

Im Dezemberheft befinden sich zusätzliche Tabellen und Grafiken zum abgelaufenen Jahr.

Weitere Hinweise zur Statistik im Qualitätsbericht, der zum Download im Internet unter [www.destatis.de](http://www.destatis.de) bereitsteht.

### Hinweise auf andere Veröffentlichungen

Ergebnisse für das Bundesgebiet:

- „Beherbergung im Reiseverkehr“, Fachserie 6, Reihe 7.1. Diese Daten können als Download im Internet unter [www.destatis.de/shop](http://www.destatis.de/shop) bezogen werden.

Analysen der Berliner Ergebnisse:

- Langer, A.: Gegenläufige Tendenzen im Einzelhandel, Gastgewerbe und Tourismus; „Berliner Statistik“ - Monatsschrift 2000, Heft 1–6, S. 41.
- Langer, A.: Ergebnisse der Beherbergungsstatistik: Tourismusrekord für Berlin im Jahr 2000; „Berliner Statistik“ - Monatsschrift 2001, Heft 9, S. 394.
- Langer, A.: Das Tourismusjahr 2001: Ergebnisse der Berliner Beherbergungsstatistik; „Berliner Statistik“ - Monatsschrift 2003, Heft 4, S. 140.
- Langer, A.: Erfolgreiche Tourismusbilanz für Berlin; „Berliner Statistik“ - Monatsschrift 2005, Heft 10, S. 385.
- Langer, A.: Erfolgreiche Tourismusbilanz im Jahr 2005, Zeitschrift für amtliche Statistik Berlin Brandenburg 2007, Ausgabe 1, S.39.

Die Ergebnisse der letzten Kapazitätserhebung für Berlin sind im Statistischen Bericht G IV 1 / G IV 2 - Kapazität der Beherbergungsstätten in Berlin am 1. Januar 1999 - veröffentlicht.

## Definitionen

### Gäste

Innerhalb des Berichtszeitraums in den Beherbergungsbetrieben angekommene Personen.

### Übernachtungen

Zahl der Übernachtungen von Gästen, die im Berichtszeitraum ankamen oder aus dem vorherigen Berichtszeitraum noch anwesend waren.

### Aufenthaltsdauer

Rechnerischer Durchschnittswert, ermittelt durch Division der Übernachtungen durch die Ankünfte.

### Bettenauslastung

Rechnerischer Wert, der die prozentuale Inanspruchnahme der im Berichtszeitraum vorhandenen Übernachtungsmöglichkeiten ausdrückt. Die Übernachtungsmöglichkeiten werden durch Multiplikation der Anzahl der Betten mit den Kalendertagen ermittelt (Bettentage).

### Betriebsarten

Gruppierung der Beherbergungsstätten auf der Grundlage der Systematik der Wirtschaftszweige (vgl. S.4).

### Hotels

Beherbergungsstätten, die jedermann zugänglich sind und in denen ein öffentliches Restaurant sowie in der Regel weitere Einrichtungen und Räume für unterschiedliche Zwecke (Konferenzen, Sport, Freizeit) vorhanden sind.

### Hotels garnis

Es wird höchstens Frühstück abgegeben.

### Gasthöfe

Außer dem Gastraum stehen in der Regel keine weiteren Aufenthaltsräume zur Verfügung. Bei Gasthöfen übersteigt der Umsatz aus Bewirtung deutlich den aus Beherbergung.

### Pensionen

Speisen und Getränke werden nur an Hausgäste abgegeben.

### Hotellerie

Hotels, Hotels garnis, Gasthöfe, Pensionen

### Campingplätze

Abgegrenzte Gelände, die jedermann zum vorübergehenden Aufstellen von mitgebrachten Wohnwagen, Wohnmobilen oder Zelten zugänglich sind.

### Übrige Beherbergungsstätten

Überwiegend nichtgewerbliche Einrichtungen, die Gäste unter den verschiedensten Zielrichtungen beherbergen (Hütten, Jugendherbergen, Gästehäuser, Schulungs-, Ferienheime, Sanatorien, Campingplätze).

### Herkunftsländer

Grundsätzlich ist der ständige Wohnsitz der Gäste, nicht die Staatsangehörigkeit, maßgebend.

## Erhebungsmerkmale

### Gäste

### Übernachtungen

### Herkunftsländer

### Aufenthaltsdauer

### Beherbergungsbetriebe

Anzahl

Betriebsart

- Hotels
- Gasthöfe
- Pensionen
- Hotels garnis
- Erholungs-, Ferien- und Schulungsheime, Vorsorge- und Rehabilitationskliniken
- Ferienhäuser und -wohnungen, Hütten, Jugendherbergen und ähnliche Einrichtungen
- Campingplätze

Bettenangebot

## Ergebnisse kurz gefasst

Mit rund 17,29 Millionen Übernachtungen sowie 7,59 Millionen Gästen in den Berliner Beherbergungsbetrieben (Hotellerie und Parahotellerie) wurde im vergangenen Jahr das Vorjahresergebnis erneut deutlich überboten und damit zum vierten Mal hintereinander ein neuer Rekord aufgestellt. Die Berliner Beherbergungsbetriebe mit neun und mehr Betten und die Campingplätze für Urlaubscamping meldeten 7,2 Prozent mehr Gästeankünfte und 8,6 Prozent mehr Übernachtungen als im Jahr 2006.

Die Aufenthaltsdauer der Gäste von durchschnittlich 2,2 Tagen blieb unverändert.

Erneut wurde das hohe Wachstum vom Zustrom ausländischer Touristen beeinflusst. Während sich bei den Besuchern aus dem Inland mäßige Zuwächse ergaben mit 5,03 Millionen Gästen (+5,8 Prozent) und 10,67 Millionen Übernachtungen (+6,9 Prozent),

wurden bei den Auslandstouristen zweistellige Zuwachsraten ermittelt. Der Anteil der Übernachtungen von Auslandsgästen erhöhte sich auf bisher in Berlin unerreichte 38,3 Prozent (Vorjahr: 37,2 Prozent).

Die Gäste mit Wohnsitz im Ausland kamen überwiegend aus europäischen Ländern (75,5 Prozent der Auslandsgäste). Spitzenreiter waren hier Besucher aus Großbritannien und Nordirland (12,7 Prozent) und aus Italien (8,1 Prozent). Bei den Gästen aus Übersee (24,5 Prozent der Auslandsgäste) dominierten nach wie vor eindeutig Touristen aus den USA (9,0 Prozent), an zweiter Stelle stand Japan (2,0 Prozent).

Die Zahl der geöffneten Beherbergungsbetriebe stieg von 581 (Jahresende 2006) auf 592 im Dezember 2007. Das Bettenangebot erhöhte sich im Jahresverlauf um 3 200 auf rund

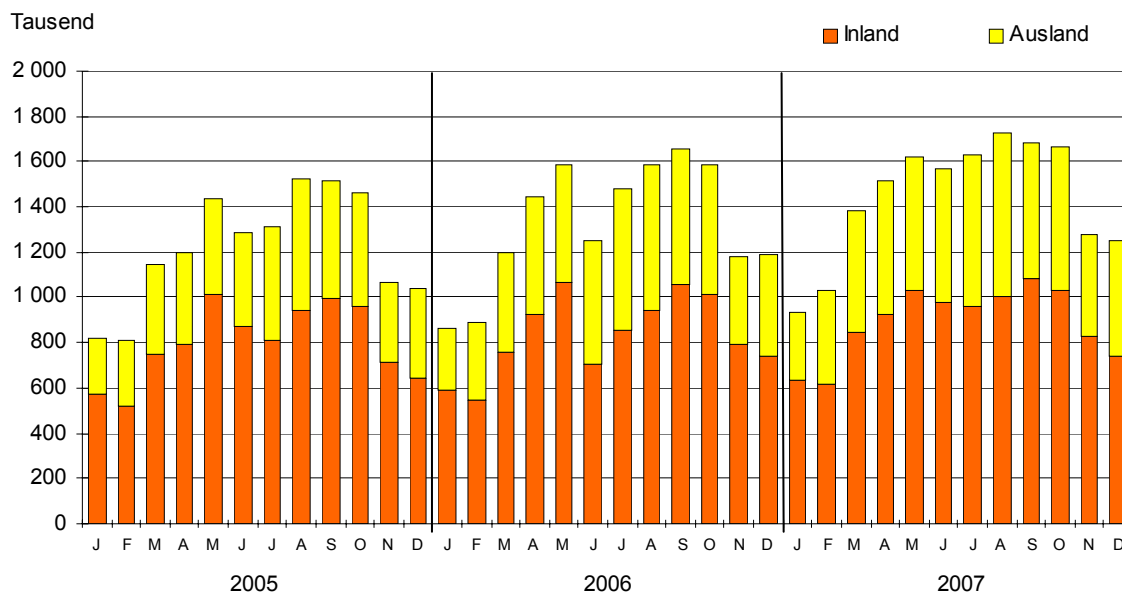
91 000 Betten. Dennoch konnte die durchschnittliche Bettenauslastung von 50,5 auf 52,6 Prozent weiter gesteigert werden.

Die Zahl der Gästezimmer wird einmal jährlich (jeweils im Juli) von den Beherbergungsbetrieben gemeldet. Für 2007 ergab sich eine Zahl von rund 39 000 Gästezimmern gegenüber 37 900 Zimmern zwölf Monate zuvor.

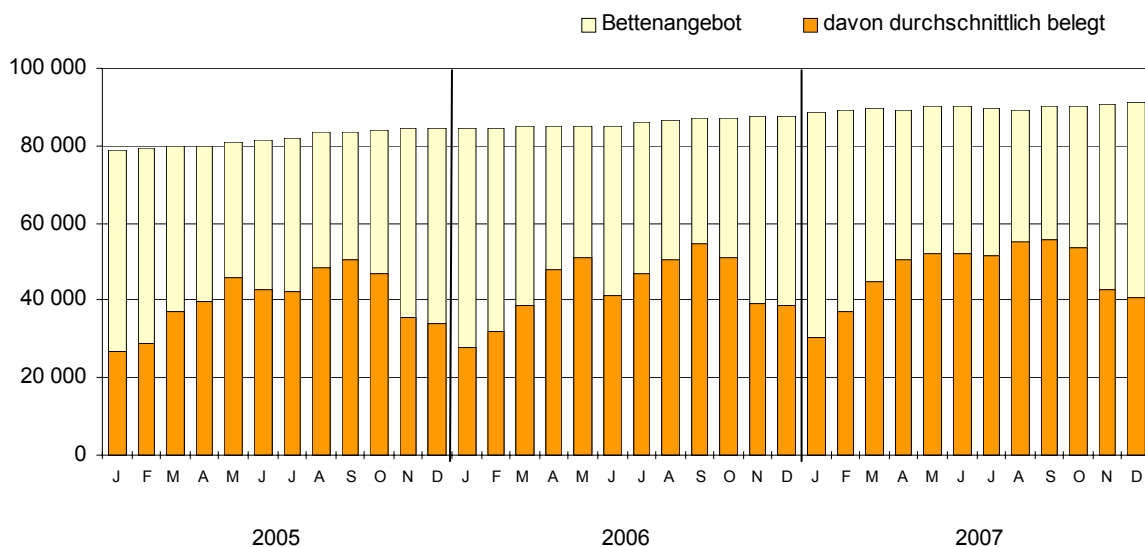
Im letzten Monat des Jahres kamen nochmals 1,25 Millionen Übernachtungen von gut 563 000 Gästen hinzu. Das waren 5,0 Prozent mehr Übernachtungen und 1,8 Prozent mehr Gäste als im Dezember 2006.

Die durchschnittliche Auslastung der angebotenen Betten lag in diesem Monat mit 44,5 Prozent wie üblich weit unter dem Jahresdurchschnitt. Sie stieg aber gegenüber dem Dezember des Vorjahres, als lediglich 44,0 Prozent Auslastung ermittelt wurde, leicht an.

### Übernachtungen in den Beherbergungsstätten Berlins seit Januar 2005 nach Herkunft

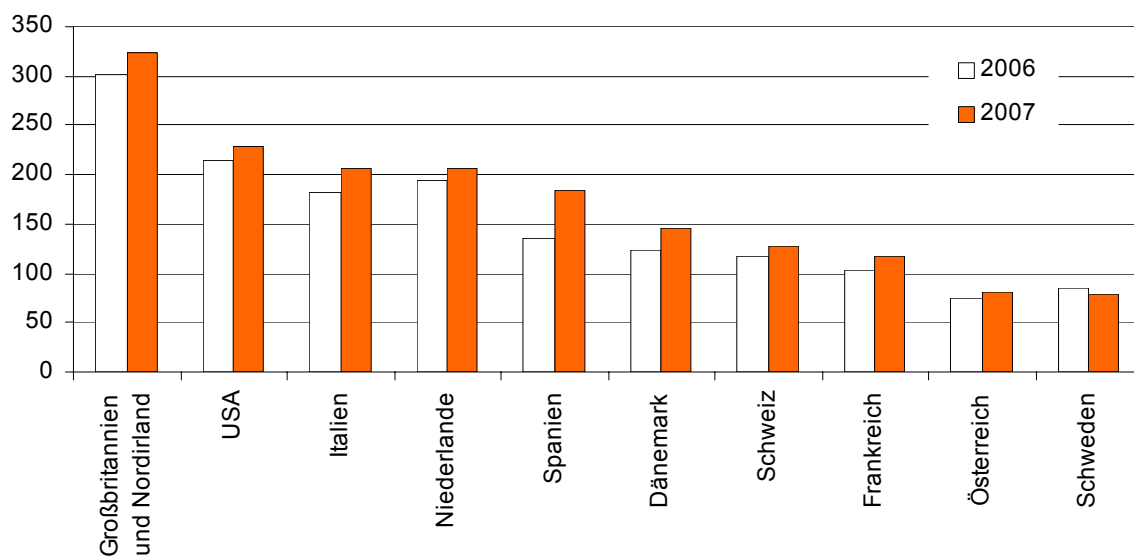


### Bettenangebot und Bettenauslastung in den Beherbergungsstätten Berlins seit Januar 2005



### Auslandsgäste in den Beherbergungsstätten Berlins 2006 und 2007 nach ausgewählten Herkunftsländern

Tausend



# 1 Gäste, Übernachtungen und Aufenthaltsdauer in den Beherbergungsstätten Berlins im Dezember 2007 nach Betriebsart und Herkunft

Betriebsart Wohnsitz der Gäste	Dezember 2007					Januar bis Dezember 2007				
	Gäste	Veränderung zum Vorjahr in %	Übernachtungen	Veränderung zum Vorjahr in %	Durchschnittl. Aufenthaltsdauer in Tagen	Gäste	Veränderung zum Vorjahr in %	Übernachtungen	Veränderung zum Vorjahr in %	Durchschnittl. Aufenthaltsdauer in Tagen
Hotellerie	509 138	1,4	1 095 225	3,5	2,2	6 651 688	6,6	14 591 874	7,6	2,2
Inland	339 228	- 2,2	656 882	- 1,4	1,9	4 454 966	5,1	9 073 270	6,0	2,0
Ausland	169 910	9,5	438 343	11,7	2,6	2 196 722	9,8	5 518 604	10,3	2,5
davon										
Hotels	354 705	2,3	746 060	3,9	2,1	4 525 907	8,0	9 617 565	9,1	2,1
Inland	234 159	- 1,7	441 224	- 1,7	1,9	2 973 474	5,6	5 827 043	6,5	2,0
Ausland	120 546	11,0	304 836	13,2	2,5	1 552 433	12,8	3 790 522	13,2	2,4
Hotels garnis	146 168	- 0,5	328 288	2,2	2,2	2 020 078	3,7	4 707 017	4,6	2,3
Inland	99 614	- 3,1	203 407	- 0,8	2,0	1 408 025	4,2	3 074 109	4,9	2,2
Ausland	46 554	5,6	124 881	7,5	2,7	612 053	2,7	1 632 908	4,0	2,7
Gasthöfe	615	- 13,9	1 272	- 2,7	2,1	9 142	- 7,4	20 339	- 3,7	2,2
Inland	602	- 11,7	1 244	0,6	2,1	8 801	- 7,1	19 190	- 4,7	2,2
Ausland	13	- 59,4	28	- 60,6	2,2	341	- 15,4	1 149	17,0	3,4
Pensionen	7 650	- 0,8	19 605	8,9	2,6	96 561	9,3	246 953	12,6	2,6
Inland	4 853	- 6,9	11 007	- 1,2	2,3	64 666	8,2	152 928	12,4	2,4
Ausland	2 797	12,1	8 598	25,2	3,1	31 895	11,6	94 025	12,9	2,9
Übrige Beherbergungsstätten	53 953	5,4	153 521	17,2	2,8	933 339	11,3	2 693 963	14,6	2,9
Inland	32 128	4,6	81 474	15,0	2,5	574 622	11,0	1 598 596	11,9	2,8
Ausland	21 825	6,5	72 047	19,8	3,3	358 717	11,8	1 095 367	18,8	3,1
darunter Campingplätze	138	- 39,5	602	- 25,5	4,4	26 540	1,3	83 499	0,7	3,1
Inland	91	- 45,5	447	- 31,4	4,9	14 114	2,9	48 582	0,2	3,4
Ausland	47	- 23,0	155	- 0,6	3,3	12 426	- 0,6	34 917	1,5	2,8
Insgesamt	563 091	1,8	1 248 746	5,0	2,2	7 585 027	7,2	17 285 837	8,6	2,3
Inland	371 356	- 1,7	738 356	0,2	2,0	5 029 588	5,8	10 671 866	6,9	2,1
Ausland	191 735	9,1	510 390	12,8	2,7	2 555 439	10,1	6 613 971	11,6	2,6

## 2 Betriebe, Gästebetten und Bettenauslastung im Beherbergungsgewerbe <sup>\*)</sup> Berlins im Dezember 2007 nach Betriebsart

Betriebsart	Dezember 2007					Januar bis Dezember 2007
	Betriebe <sup>1)</sup>	Veränderung zum Vorjahr	Angebotene Betten	Veränderung zum Vorjahr in %	Durchschnittliche Auslastung der Betten in %	
Hotellerie	495	7	78 541	4,7	45,1	52,4
davon						
Hotels	161	6	51 047	5,3	47,2	53,1
Hotels garnis	291	- 5	25 770	3,1	41,4	51,5
Gasthöfe	8	- 1	182	- 15,3	22,5	26,2
Pensionen	35	7	1 542	14,1	41,3	46,6
Übrige Beherbergungsstätten	97	4	12 448	- 2,6	40,8	53,6
Insgesamt	592	11	90 989	3,6	44,5	52,6

<sup>\*)</sup> Ohne Campingplätze <sup>1)</sup> Im Berichtsmonat geöffnete Betriebe



### 3 Betriebe, Betten, Gäste, Übernachtungen und Bettenauslastung im Beherbergungsgewerbe Berlins im Dezember 2007 nach Bezirken

Bezirk	Be- triebe <sup>1) 2)</sup>	Ange- botene Betten <sup>1)</sup>	Verän- derung zum Vor- jahr	Gäste				Übernachtungen				Durch- schnitt- liche Auslas- tung der Betten <sup>1)</sup> in %
				ins- gesamt	Verän- derung zum Vor- jahr	darunter mit Wohnsitz im Ausland	Verän- derung zum Vor- jahr	ins- gesamt	Verän- derung zum Vor- jahr	darunter von Gästen mit Wohnsitz im Ausland	Verän- derung zum Vor- jahr	
Dezember 2007												
Mitte	109	29 611	6,2	206 870	4,8	73 781	9,6	447 720	6,5	195 407	12,6	49,0
Friedrichshain- Kreuzberg	52	9 684	7,5	60 644	0,3	19 377	8,7	138 618	6,2	55 945	17,4	46,2
Pankow	41	4 527	6,1	25 479	- 3,4	8 820	26,4	56 404	2,4	24 624	31,6	40,5
Charlottenburg- Wilmersdorf	189	22 676	1,1	133 618	- 5,7	53 649	- 0,1	308 164	- 1,5	143 614	3,0	43,9
Spandau	22	2 603	- 1,2	14 120	13,0	2 439	21,2	30 809	13,0	6 205	28,0	38,0
Steglitz-Zehlendorf	33	2 517	- 3,9	12 704	58,9	1 323	18,4	32 559	52,1	3 726	- 5,4	43,4
Tempelhof-Schöneberg	36	5 233	11,4	36 771	15,3	15 796	22,6	81 752	16,4	39 323	28,2	50,5
Neukölln	20	3 839	1,6	22 713	6,2	4 002	50,8	45 129	10,1	10 836	49,9	39,1
Treptow-Köpenick	28	3 090	- 2,9	13 446	- 11,9	3 146	9,5	29 198	- 1,7	7 917	18,4	30,4
Marzahn-Hellersdorf	14	576	-	1 952	- 32,9	139	x	3 977	- 18,8	513	216,7	22,9
Lichtenberg	17	3 400	2,7	17 483	5,8	5 351	20,8	40 843	3,0	14 695	23,5	38,8
Reinickendorf	31	3 233	- 6,0	17 291	- 8,8	3 912	2,3	33 573	- 8,4	7 585	- 3,7	34,6
Berlin	592	90 989	3,6	563 091	1,8	191 735	9,1	1 248 746	5,0	510 390	12,8	44,5
Januar bis Dezember 2007												
Mitte	x	x	x	2 621 418	8,5	980 418	14,2	5 796 136	11,6	2 505 469	16,2	55,4
Friedrichshain- Kreuzberg	x	x	x	832 109	6,3	240 385	7,7	1 952 546	8,3	660 576	12,9	57,4
Pankow	x	x	x	362 873	9,9	111 224	16,5	870 285	13,7	305 023	20,5	54,5
Charlottenburg- Wilmersdorf	x	x	x	1 843 853	4,1	691 436	4,6	4 324 752	4,3	1 832 504	4,8	52,5
Spandau	x	x	x	195 643	4,1	42 814	- 0,1	464 894	4,3	117 605	5,1	43,0
Steglitz-Zehlendorf	x	x	x	163 734	5,8	24 498	- 5,8	426 227	8,3	77 442	- 2,8	44,3
Tempelhof-Schöneberg	x	x	x	482 868	14,7	195 083	14,9	1 080 635	16,1	459 213	17,7	56,9
Neukölln	x	x	x	277 048	4,9	58 113	7,3	584 958	5,7	153 127	4,9	41,6
Treptow-Köpenick	x	x	x	234 062	2,6	53 265	- 2,8	489 357	2,0	114 759	- 2,3	40,8
Marzahn-Hellersdorf	x	x	x	34 574	1,0	2 303	19,7	69 202	0,7	5 164	32,1	32,4
Lichtenberg	x	x	x	275 352	20,5	98 906	26,5	670 380	15,7	263 163	26,3	53,8
Reinickendorf	x	x	x	261 493	1,2	56 994	1,6	556 465	1,5	119 926	- 4,3	45,5
Berlin	x	x	x	7 585 027	7,2	2 555 439	10,1	17 285 837	8,6	6 613 971	11,6	52,6

1) Ohne Campingplätze 2) Im Berichtsmonat geöffnete Betriebe

#### 4 Gäste, Übernachtungen und Aufenthaltsdauer in den Beherbergungsstätten Berlins im Dezember 2007 nach Herkunftsländern

Herkunftsland	Dezember 2007						Januar bis Dezember 2007					
	Gäste	Veränderung gegenüber dem gleichen Vorj.-monat in %	Übernachtungen	Veränderung gegenüber dem gleichen Vorj.-monat in %	Anteil in % <sup>1)</sup>	durchschnittliche Aufenthaltsdauer in Tagen	Gäste	Veränderung gegenüber dem gleichen Vorj.-zeitraum in %	Übernachtungen	Veränderung gegenüber dem gleichen Vorj.-zeitraum in %	Anteil in % <sup>1)</sup>	durchschnittliche Aufenthaltsdauer in Tagen
Deutschland	371 356	- 1,7	738 356	0,2	59,1	2,0	5 029 588	5,8	10 671 866	6,9	61,7	2,1
Ausland	191 735	9,1	510 390	12,8	40,9	2,7	2 555 439	10,1	6 613 971	11,6	38,3	2,6
Europa	156 505	10,9	419 705	14,7	82,2	2,7	1 928 743	13,4	4 971 802	14,7	75,2	2,6
Belgien	4 169	13,3	10 318	24,6	2,0	2,5	58 621	18,8	143 002	21,7	2,2	2,4
Dänemark	11 293	11,5	29 647	10,4	5,8	2,6	145 163	17,9	390 470	19,9	5,9	2,7
Estland	345	39,7	752	10,6	0,1	2,2	5 035	28,5	11 828	33,2	0,2	2,3
Finnland	2 374	4,1	6 174	2,0	1,2	2,6	33 773	26,4	82 660	24,7	1,2	2,4
Frankreich	8 751	6,5	22 541	17,2	4,4	2,6	116 890	13,3	288 997	16,5	4,4	2,5
Griechenland	5 314	17,8	18 382	34,4	3,6	3,5	35 192	23,6	106 975	23,2	1,6	3,0
Großbritannien und Nordirland	25 660	2,3	66 222	2,9	13,0	2,6	324 044	7,7	794 195	6,4	12,0	2,5
Irland, Republik	2 682	16,5	7 563	28,3	1,5	2,8	33 322	40,1	86 693	40,3	1,3	2,6
Island	231	3,6	541	11,3	0,1	2,3	6 299	66,2	16 765	52,4	0,3	2,7
Italien	17 907	- 4,2	50 641	1,2	9,9	2,8	206 432	13,1	589 009	13,4	8,9	2,9
Lettland	1 061	111,8	2 216	97,7	0,4	2,1	8 494	94,7	18 522	81,3	0,3	2,2
Litauen	534	64,3	1 166	62,2	0,2	2,2	5 192	46,7	10 544	36,0	0,2	2,0
Luxemburg	704	- 0,8	1 668	- 6,7	0,3	2,4	9 170	39,2	22 209	35,1	0,3	2,4
Malta	95	196,9	333	239,8	0,1	3,5	898	81,8	2 685	44,4	0,0	3,0
Niederlande	22 353	16,2	62 503	20,3	12,2	2,8	206 135	6,7	552 040	10,6	8,3	2,7
Norwegen	2 817	34,8	7 924	42,8	1,6	2,8	57 344	9,5	133 278	10,1	2,0	2,3
Österreich	4 849	6,3	11 059	8,7	2,2	2,3	81 886	10,6	193 287	12,5	2,9	2,4
Polen	3 867	11,4	6 757	11,8	1,3	1,7	47 560	14,7	89 657	12,1	1,4	1,9
Portugal	1 000	47,3	3 003	52,7	0,6	3,0	16 005	35,5	42 713	43,5	0,6	2,7
Russland	4 354	28,5	11 694	31,8	2,3	2,7	49 050	22,1	128 206	18,3	1,9	2,6
Schweden	5 734	24,3	14 894	31,4	2,9	2,6	78 580	- 7,1	187 473	- 5,0	2,8	2,4
Schweiz	9 289	1,2	23 392	3,5	4,6	2,5	127 812	9,8	314 327	6,8	4,8	2,5
Slowakische Republik	137	- 15,4	321	- 9,6	0,1	2,3	3 622	70,1	8 531	70,3	0,1	2,4
Slowenien	143	24,3	419	89,6	0,1	2,9	3 409	70,8	8 376	69,4	0,1	2,5
Spanien	13 311	10,3	42 049	14,7	8,2	3,2	183 162	34,5	544 113	39,4	8,2	3,0
Tschechische Republik	1 178	41,9	2 666	63,8	0,5	2,3	16 958	15,4	35 125	13,1	0,5	2,1
Türkei	1 526	78,9	3 268	73,9	0,6	2,1	14 762	- 1,5	36 737	6,5	0,6	2,5
Ukraine	333	51,4	818	74,8	0,2	2,5	4 758	40,4	11 147	51,8	0,2	2,3
Ungarn	639	26,0	1 575	35,7	0,3	2,5	11 685	- 4,8	27 890	- 9,0	0,4	2,4
Zypern	82	54,7	217	29,2	0,0	2,6	1 759	127,8	4 091	109,5	0,1	2,3
Sonstige europäische Länder	3 773	76,9	8 982	57,8	1,8	2,4	35 731	- 8,8	90 257	- 7,7	1,4	2,5

1) Bei Übernachtungen von Gästen aus Deutschland und aus dem Ausland zusammen: Anteil an allen Übernachtungen;  
sonst: Anteil an allen Übernachtungen von Ausländern.

# Noch: 4 Gäste, Übernachtungen und Aufenthaltsdauer in den Beherbergungsstätten Berlins im Dezember 2007 nach Herkunftsländern

Herkunftsland	Dezember 2007						Januar bis Dezember 2007					
	Gäste	Veränderung gegenüber dem gleichen Vorj.-monat in %	Übernachtungen	Veränderung gegenüber dem gleichen Vorj.-monat in %	Anteil in % <sup>1)</sup>	durchschnittliche Aufenthaltsdauer in Tagen	Gäste	Veränderung gegenüber dem gleichen Vorj.-zeitraum in %	Übernachtungen	Veränderung gegenüber dem gleichen Vorj.-zeitraum in %	Anteil in % <sup>1)</sup>	durchschnittliche Aufenthaltsdauer in Tagen
Afrika	1 109	9,5	4 480	20,4	0,9	4,0	18 014	2,2	64 503	23,3	1,0	3,6
Republik Südafrika	239	- 3,6	669	22,5	0,1	2,8	4 478	4,0	12 051	- 1,1	0,2	2,7
Sonstige afrikanische Länder	870	13,7	3 811	20,1	0,7	4,4	13 536	1,7	52 452	30,7	0,8	3,9
Asien	9 901	- 14,1	23 865	- 10,6	4,7	2,4	177 834	- 2,3	465 387	- 3,4	7,0	2,6
Arabische Golfstaaten	777	14,3	1 920	6,3	0,4	2,5	13 219	0,3	40 551	- 0,9	0,6	3,1
China, Volksrepublik und Hongkong	2 082	22,3	4 825	33,9	0,9	2,3	27 732	3,0	67 667	7,7	1,0	2,4
Indien	276	32,7	837	62,5	0,2	3,0	7 207	83,5	18 374	93,0	0,3	2,5
Israel	1 693	- 25,4	5 041	- 24,9	1,0	3,0	37 769	- 1,4	125 483	- 6,9	1,9	3,3
Japan	3 232	- 31,3	6 872	- 24,1	1,3	2,1	51 991	- 14,9	112 925	- 16,1	1,7	2,2
Süd-Korea	313	- 10,3	738	3,7	0,1	2,4	7 008	- 0,7	16 681	13,6	0,3	2,4
Taiwan	222	39,6	632	55,3	0,1	2,8	3 696	4,7	9 773	- 2,1	0,1	2,6
Sonstige asiatische Länder	1 306	- 10,3	3 000	- 23,0	0,6	2,3	29 212	4,4	73 933	- 1,0	1,1	2,5
Amerika	15 545	- 0,4	41 486	4,5	8,1	2,7	317 820	1,3	833 251	4,2	12,6	2,6
Kanada	1 219	5,9	3 106	13,0	0,6	2,5	30 924	13,5	79 987	15,4	1,2	2,6
USA	11 442	- 7,0	30 612	- 1,9	6,0	2,7	228 870	6,4	597 753	10,2	9,0	2,6
Mittelamerika und Karibik	649	1,9	1 574	- 7,3	0,3	2,4	13 590	- 32,8	35 110	- 29,9	0,5	2,6
Brasilien	1 458	71,9	3 966	89,0	0,8	2,7	23 963	- 7,9	65 361	- 10,3	1,0	2,7
Sonstige südamerikanische Länder	777	14,6	2 228	14,3	0,4	2,9	20 473	- 19,0	55 040	- 15,1	0,8	2,7
Australien, Neuseeland, Ozeanien	3 467	42,6	9 654	49,2	1,9	2,8	46 739	16,1	127 213	16,4	1,9	2,7
Australien	2 805	27,5	8 240	39,8	1,6	2,9	38 073	6,6	104 606	7,6	1,6	2,7
Neuseeland und Ozeanien	662	185,3	1 414	145,9	0,3	2,1	8 666	90,1	22 607	87,4	0,3	2,6
Ohne Angaben des Wohnsitzes	5 208	29,4	11 200	12,7	2,2	2,2	66 289	- 2,8	151 815	2,1	2,3	2,3
Insgesamt	563 091	1,8	1 248 746	5,0	100	2,2	7 585 027	7,2	17 285 837	8,6	100	2,3

1) Bei Übernachtungen von Gästen aus Deutschland und aus dem Ausland zusammen: Anteil an allen Übernachtungen;  
sonst: Anteil an allen Übernachtungen von Ausländern.

## 5 Gäste und Übernachtungen in den Beherbergungsstätten Berlins im Dezember 2007 nach Betriebsart und Betriebsgrößenklassen <sup>\*)</sup>

Betriebsart —— Größenklasse	Betriebe <sup>1)</sup>	Angebotene Betten	Gäste				Übernachtungen			
			insgesamt	Veränderung gegenüber dem Vorjahr in % <sup>2)</sup>	darunter mit Wohnsitz im Ausland		insgesamt	Veränderung gegenüber dem Vorjahr in % <sup>2)</sup>	darunter von Gästen mit Wohnsitz im Ausland	
					absolut	in %			absolut	in %
Hotellerie	495	78 541	509 138	1,4	169 910	33,4	1 095 225	3,5	438 343	40,0
unter 15 Betten	21	236	770	- 25,5	109	14,2	1 781	- 17,6	309	17,3
15 bis 29 Betten	93	2 036	8 180	6,8	1 662	20,3	18 583	12,0	4 704	25,3
30 bis 99 Betten	186	10 790	56 539	- 3,4	14 371	25,4	126 999	- 1,9	40 038	31,5
100 bis 249 Betten	98	15 311	96 663	- 0,9	33 158	34,3	216 095	0,9	89 085	41,2
250 bis 499 Betten	60	20 897	143 305	2,5	45 494	31,7	314 153	5,6	121 530	38,7
500 bis 999 Betten	31	20 589	134 386	- 5,8	51 621	38,4	274 593	- 2,7	121 009	44,1
1000 und mehr Betten	6	8 682	69 295	26,5	23 495	33,9	143 021	22,6	61 668	43,1
davon										
Hotels	161	51 047	354 705	2,3	120 546	34,0	746 060	3,9	304 836	40,9
unter 30 Betten	11	231	763	11,2	108	14,2	1 741	20,6	290	16,7
30 bis 99 Betten	36	2 460	15 125	- 11,3	2 939	19,4	31 683	- 10,9	7 917	25,0
100 bis 249 Betten	41	6 698	45 067	- 0,3	14 065	31,2	98 843	3,4	38 149	38,6
250 bis 499 Betten	38	13 465	94 230	1,6	30 018	31,9	206 285	3,7	80 182	38,9
500 bis 999 Betten	29	19 511	130 225	- 4,5	49 921	38,3	264 487	- 2,1	116 630	44,1
1000 und mehr Betten	6	8 682	69 295	26,5	23 495	33,9	143 021	22,6	61 668	43,1
Hotels garnis	291	25 770	146 168	- 0,5	46 554	31,8	328 288	2,2	124 881	38,0
unter 15 Betten	13	152	458	- 38,1	90	19,7	1 110	- 30,5	260	23,4
15 bis 29 Betten	64	1 395	5 912	6,5	1 378	23,3	13 081	5,6	3 823	29,2
30 bis 99 Betten	137	7 748	39 405	0,4	10 870	27,6	89 715	2,4	30 344	33,8
100 bis 249 Betten	53	7 965	47 157	- 1,4	17 040	36,1	106 408	- 2,3	44 727	42,0
250 und mehr Betten	24	8 510	53 236	- 0,4	17 176	32,3	117 974	6,7	45 727	38,8
Gasthöfe	8	182	615	- 13,9	13	2,1	1 272	- 2,7	28	2,2
Pensionen	35	1 542	7 650	- 0,8	2 797	36,6	19 605	8,9	8 598	43,9
unter 15 Betten	4	40	214	20,2	13	6,1	508	38,8	39	7,7
15 bis 29 Betten	16	356	1 204	1,5	169	14,0	2 984	29,9	573	19,2
30 bis 99 Betten	11	498	1 793	- 4,9	562	31,3	5 269	- 5,4	1 777	33,7
100 und mehr Betten	4	648	4 439	- 0,4	2 053	46,2	10 844	11,0	6 209	57,3
Übrige Beherbergungsstätten	100	12 448	53 953	5,4	21 825	40,5	153 521	17,2	72 047	46,9
unter 30 Betten	15	269	888	14,9	138	15,5	2 900	31,8	401	13,8
30 bis 99 Betten	42	2 697	11 076	6,7	2 774	25,0	28 497	9,6	9 861	34,6
100 und mehr Betten	40	9 482	41 851	5,1	18 866	45,1	121 522	19,2	61 630	50,7
davon										
Erholungs-, Ferien- und Schulungsheime, Boardinghouses	35	4 010	16 724	0,2	4 652	27,8	44 362	9,6	15 751	35,5
Ferienhäuser u. -wohnungen, Hütten, Jugendherbergen und ähnl. Einrichtungen	62	8 438	37 091	8,2	17 126	46,2	108 557	21,0	56 141	51,7
Campingplätze	3	x	138	- 39,5	47	34,1	602	- 25,5	155	25,7
Insgesamt	595	90 989	563 091	1,8	191 735	34,1	1 248 746	5,0	510 390	40,9
unter 15 Betten	25	275	904	- 23,6	109	12,1	2 154	- 14,1	309	14,3
15 bis 29 Betten	104	2 266	8 934	7,7	1 800	20,1	21 110	14,4	5 105	24,2
30 bis 99 Betten	228	13 487	67 615	- 1,9	17 145	25,4	155 496	0,1	49 899	32,1
100 bis 249 Betten	124	19 063	112 463	1,4	41 167	36,6	263 674	4,1	115 995	44,0
250 bis 499 Betten	72	24 906	163 306	6,7	53 345	32,7	366 471	12,7	143 761	39,2
500 bis 999 Betten	33	22 310	140 436	- 9,9	54 627	38,9	296 218	- 6,7	133 498	45,1
1000 und mehr Betten	6	8 682	69 295	26,5	23 495	33,9	143 021	22,6	61 668	43,1

<sup>\*)</sup> Größenklassengliederung ohne Campingplätze 1) Im Berichtsmonat geöffnete Betriebe

**6 Gäste in den Beherbergungsstätten Berlins 2007 nach Betriebsart und Monaten**

Monat	Insgesamt	Hotellerie					Übrige Beherbergungsstätten		
		zusammen	davon				zusammen	darunter	
			Hotels	Hotels garnis	Gasthöfe	Pensionen		Erholungs-, Ferien- und Schulungsheime, Boardinghouses	Ferienhäuser, -wohnungen, Hütten, Jugendherbergen, jugendherbergsä hn l. Einrichtungen
Insgesamt									
Januar	441 814	396 024	279 757	111 122	342	4 803	45 790	15 108	30 540
Februar	477 053	425 904	287 628	132 124	550	5 602	51 149	16 786	34 242
März	633 079	553 905	374 648	171 020	585	7 652	79 174	24 701	54 187
April	646 113	563 482	383 831	170 370	651	8 630	82 631	26 986	53 960
Mai	715 302	621 558	418 170	193 607	1 256	8 525	93 744	28 950	62 058
Juni	685 225	592 391	394 621	188 539	752	8 479	92 834	28 766	61 045
Juli	659 796	558 913	373 553	176 232	807	8 321	100 883	26 500	66 062
August	692 135	597 474	406 297	181 273	1 024	8 880	94 661	26 008	62 250
September	729 031	636 904	426 251	199 494	1 024	10 135	92 127	28 862	61 105
Oktober	717 725	628 142	424 062	193 460	946	9 674	89 583	27 565	60 777
November	624 663	567 853	402 384	156 669	590	8 210	56 810	19 683	36 843
Dezember	563 091	509 138	354 705	146 168	615	7 650	53 953	16 724	37 091
Jan. - Dez.	7 585 027	6 651 688	4 525 907	2 020 078	9 142	96 561	933 339	286 639	620 160
Veränderung gegenüber dem gleichen Vorjahreszeitraum in %									
Januar	9,8	8,5	10,5	4,1	- 20,3	7,7	21,4	11,4	27,7
Februar	12,7	11,5	8,7	18,3	11,6	7,6	24,2	25,7	23,5
März	14,9	12,7	11,8	14,5	- 16,3	23,9	33,1	19,0	41,0
April	4,8	4,6	7,0	- 1,0	1,4	18,5	5,9	7,0	5,3
Mai	2,4	2,2	4,0	- 1,2	12,3	- 2,4	3,4	2,4	3,2
Juni	20,9	22,9	28,4	13,4	- 22,2	12,6	9,7	8,9	12,7
Juli	6,7	5,8	9,0	- 0,3	- 31,2	8,3	11,6	8,8	11,2
August	6,8	5,1	7,0	0,7	- 2,8	19,8	18,4	1,8	28,7
September	- 0,1	- 0,2	0,7	- 2,0	- 20,1	- 1,4	0,5	0,8	0,9
Oktober	5,2	4,4	5,6	1,6	18,4	10,7	11,1	- 0,5	19,3
November	6,6	6,6	6,7	5,9	17,1	15,0	7,1	6,6	7,5
Dezember	1,8	1,4	2,3	- 0,5	- 13,9	- 0,8	5,4	0,2	8,2
Jan. - Dez.	7,2	6,6	8,0	3,7	- 7,4	9,3	11,3	6,6	14,1
Gäste mit Wohnsitz im Ausland									
Januar	119 248	103 254	74 586	27 437	10	1 221	15 994	2 615	13 333
Februar	163 139	143 016	99 115	42 118	6	1 777	20 123	4 279	15 799
März	213 058	182 044	126 727	52 560	19	2 738	31 014	6 657	24 279
April	223 901	192 995	135 570	54 167	29	3 229	30 906	6 831	23 567
Mai	233 608	201 820	142 588	56 454	45	2 733	31 788	6 188	24 793
Juni	233 923	201 259	143 014	55 362	30	2 853	32 664	5 776	25 672
Juli	247 014	202 622	140 424	59 278	53	2 867	44 392	7 099	32 210
August	258 805	212 103	150 311	58 574	64	3 154	46 702	7 265	35 940
September	236 798	207 299	146 786	57 622	28	2 863	29 499	5 640	23 146
Oktober	247 037	214 488	152 545	58 885	30	3 028	32 549	6 225	26 004
November	187 173	165 912	120 221	43 042	14	2 635	21 261	4 503	16 692
Dezember	191 735	169 910	120 546	46 554	13	2 797	21 825	4 652	17 126
Jan. - Dez.	2 555 439	2 196 722	1 552 433	612 053	341	31 895	358 717	67 730	278 561
Veränderung gegenüber dem gleichen Vorjahreszeitraum in %									
Januar	14,5	14,4	18,2	5,5	400,0	3,9	15,4	0,1	19,1
Februar	15,4	14,5	12,6	19,5	50,0	8,7	22,1	21,1	22,1
März	26,5	24,7	27,4	17,7	- 20,8	46,7	37,9	24,3	42,6
April	13,4	13,5	16,6	5,7	81,3	30,5	12,3	14,8	11,1
Mai	10,5	10,0	12,1	5,5	7,1	- 3,2	14,1	20,8	13,0
Juni	3,8	7,7	17,1	- 10,7	- 56,5	8,4	- 15,1	- 21,6	- 10,6
Juli	3,3	1,6	5,5	- 6,4	- 51,4	- 0,8	11,7	9,2	9,6
August	12,9	11,5	15,6	1,9	113,3	18,6	19,9	7,4	25,1
September	- 1,7	- 1,7	0,2	- 5,9	- 22,2	- 5,8	- 2,3	8,2	- 3,8
Oktober	11,4	10,1	12,8	3,5	50,0	12,0	20,9	26,2	20,7
November	12,0	11,3	12,8	6,9	- 26,3	20,8	18,3	34,1	14,7
Dezember	9,1	9,5	11,0	5,6	- 59,4	12,1	6,5	25,2	2,4
Jan. - Dez.	10,1	9,8	12,8	2,7	- 15,4	11,6	11,8	12,1	12,3

## 7 Übernachtungen in den Beherbergungsstätten Berlins 2007 nach Betriebsart und Monaten

Monat	Insgesamt	Hotellerie					Übrige Beherbergungsstätten		
		zusammen	davon				zusammen	darunter	
			Hotels	Hotels garnis	Gasthöfe	Pensionen		Erholungs-, Ferien- und Schulungsheime, Boardinghouses	Ferienhäuser, -wohnungen, Hütten, Jugendherbergen, jugendherbergsäuhl. Einrichtungen
Insgesamt									
Januar	938 159	813 215	550 638	249 415	836	12 326	124 944	38 819	85 601
Februar	1 031 203	887 565	579 338	293 334	1 126	13 767	143 638	45 259	97 955
März	1 384 798	1 163 543	748 732	393 865	1 516	19 430	221 255	67 144	153 327
April	1 514 933	1 276 795	841 104	413 183	1 529	20 979	238 138	72 599	159 226
Mai	1 620 209	1 358 796	879 388	454 723	2 657	22 028	261 413	75 379	177 132
Juni	1 568 611	1 312 554	852 669	436 845	1 690	21 350	256 057	75 181	171 031
Juli	1 625 933	1 322 761	871 203	427 624	1 780	22 154	303 172	79 933	200 055
August	1 731 084	1 443 520	963 194	452 911	2 542	24 873	287 564	78 019	189 827
September	1 681 799	1 403 056	907 219	468 376	2 229	25 232	278 743	79 015	192 638
Oktober	1 661 370	1 396 284	915 260	453 325	1 997	25 702	265 086	75 721	184 610
November	1 278 992	1 118 560	762 760	335 128	1 165	19 507	160 432	50 286	108 788
Dezember	1 248 746	1 095 225	746 060	328 288	1 272	19 605	153 521	44 362	108 557
Jan. - Dez.	17 285 837	14 591 874	9 617 565	4 707 017	20 339	246 953	2 693 963	781 717	1 828 747

Veränderung gegenüber dem gleichen Vorjahreszeitraum in %									
Januar	8,9	7,4	9,1	3,7	- 13,1	11,6	19,4	7,1	27,5
Februar	15,4	14,6	13,1	17,8	2,0	13,3	20,9	18,6	22,5
März	16,0	13,0	11,5	15,3	- 3,6	26,1	34,7	20,0	42,7
April	4,9	4,6	6,4	0,7	- 0,2	10,8	6,7	2,9	9,0
Mai	1,9	1,8	3,5	- 1,5	16,7	1,8	2,5	1,8	2,2
Juni	25,3	28,6	34,1	19,3	1,4	26,6	10,4	9,9	12,1
Juli	10,0	8,4	11,9	1,6	- 26,3	16,5	17,9	11,5	18,6
August	9,5	7,0	8,7	2,9	9,9	16,9	24,0	7,1	35,5
September	1,8	0,5	1,6	- 1,3	- 28,6	- 1,0	8,4	6,7	10,8
Oktober	4,5	3,1	4,6	- 0,4	12,4	13,3	12,8	1,7	21,0
November	8,1	7,3	8,4	4,6	9,3	15,6	14,2	8,5	16,9
Dezember	5,0	3,5	3,9	2,2	- 2,7	8,9	17,2	9,6	21,0
Jan. - Dez.	8,6	7,6	9,1	4,6	- 3,7	12,6	14,6	8,1	18,4

Übernachtungen von Gästen mit Wohnsitz im Ausland									
Januar	301 658	252 966	175 885	73 329	48	3 704	48 692	8 759	39 813
Februar	411 748	348 580	234 388	109 101	9	5 082	63 168	14 533	48 477
März	535 620	443 721	293 303	142 043	164	8 211	91 899	21 305	70 369
April	587 902	490 740	334 166	147 918	55	8 601	97 162	21 867	73 669
Mai	591 598	498 002	339 560	150 172	179	8 091	93 596	19 182	71 704
Juni	590 780	497 517	346 206	142 806	64	8 441	93 263	18 347	71 571
Juli	669 836	540 750	373 715	157 850	130	9 055	129 086	25 002	91 514
August	729 199	582 846	402 778	169 441	257	10 370	146 353	26 563	109 316
September	599 741	507 788	349 481	150 392	82	7 833	91 953	17 903	71 767
Oktober	634 725	534 872	370 139	155 642	76	9 015	99 853	19 596	79 277
November	450 774	382 479	266 065	109 333	57	7 024	68 295	14 504	53 520
Dezember	510 390	438 343	304 836	124 881	28	8 598	72 047	15 751	56 141
Jan. - Dez.	6 613 971	5 518 604	3 790 522	1 632 908	1 149	94 025	1 095 367	223 312	837 138

Veränderung gegenüber dem gleichen Vorjahreszeitraum in %									
Januar	11,9	11,4	15,2	3,5	269,2	3,0	14,7	- 4,1	20,0
Februar	17,6	16,1	15,5	17,7	50,0	15,2	26,7	8,6	33,1
März	23,3	20,7	21,3	18,2	84,3	45,4	38,0	28,3	41,7
April	13,4	12,1	14,9	5,8	14,6	20,9	20,3	9,2	23,5
Mai	12,8	11,5	14,3	6,2	40,9	3,2	19,8	22,4	19,3
Juni	8,0	12,5	21,1	- 4,4	- 50,4	28,3	- 11,1	- 4,9	- 10,5
Juli	7,8	5,3	9,8	- 3,9	- 42,0	7,1	19,5	14,7	19,1
August	14,0	11,1	14,1	4,3	221,3	15,3	27,3	15,9	33,6
September	0,1	- 1,7	0,1	- 4,8	- 18,0	- 15,9	11,5	16,2	12,7
Oktober	10,3	8,5	11,2	2,5	192,3	9,4	21,3	21,1	22,7
November	14,5	11,9	14,2	6,6	- 17,4	12,8	32,0	32,7	31,8
Dezember	12,8	11,7	13,2	7,5	- 60,6	25,2	19,8	39,0	15,4
Jan. - Dez.	11,6	10,3	13,2	4,0	17,0	12,9	18,8	15,9	20,4

## 8 Betriebe, Stellplätze und deren Auslastung, Gäste und Übernachtungen auf den Campingplätzen Berlins 2007 nach Monaten

Monat	Betriebe <sup>1)</sup>	Stellplätze	durchschnittliche Auslastung in %	Gäste	Veränderung gegenüber dem gleichen Vorjahreszeitraum in %	Übernachtungen	Veränderung gegenüber dem gleichen Vorjahreszeitraum in %	durchschnittliche Aufenthaltsdauer in Tagen
Januar	3	580	0,7	142	- 37,4	524	- 57,9	3,7
Februar	3	580	0,7	121	13,1	424	- 37,3	3,5
März	3	580	1,1	286	- 4,0	784	- 16,3	2,7
April	3	580	9,1	1 685	5,6	6 313	- 3,7	3,7
Mai	5	685	10,5	2 736	18,6	8 902	16,8	3,3
Juni	5	685	12,0	3 023	- 25,3	9 845	- 9,8	3,3
Juli	5	685	27,3	8 321	24,7	23 184	37,8	2,8
August	5	685	23,2	6 403	5,8	19 718	3,7	3,1
September	5	685	8,6	2 160	- 10,7	7 090	- 22,8	3,3
Oktober	5	682	5,6	1 241	- 37,1	4 755	- 40,5	3,8
November	5	580	2,0	284	- 0,4	1 358	20,0	4,8
Dezember	3	580	0,8	138	- 39,5	602	- 25,5	4,4
Jan. - Dez.	x	x	9,0	26 540	1,3	83 499	0,7	3,1

1) Im Berichtsmonat geöffnete Betriebe

### Übernachtungen auf den Campingplätzen Berlins seit Januar 2005 nach Herkunft

