

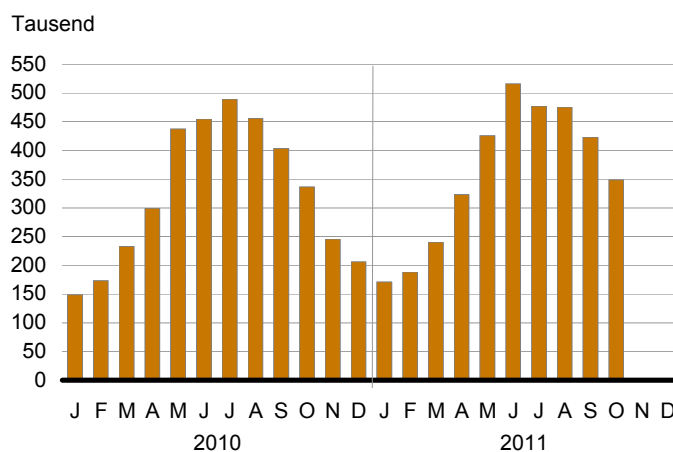
Statistischer Bericht

G IV 1 - m 10/11

Gäste, Übernachtungen und Beherbergungskapazität im Land Brandenburg Oktober 2011

Gäste
Übernachtungen
Herkunftsländer
Bettenangebot

Gäste in den Beherbergungsstätten des Landes Brandenburg seit Januar 2010



Impressum

Statistischer Bericht
G IV 1 - m 10/11

Erscheinungsfolge: monatlich
Erschienen im **Januar 2012**

Preis

pdf-Version: kostenlos
Excel-Version: kostenlos
Druck-Version: 6,- EUR

Herausgeber

Amt für Statistik Berlin-Brandenburg
Behlertstraße 3a
14467 Potsdam
info@statistik-bbb.de
www.statistik-berlin-brandenburg.de

Tel. 0331 8173 - 1777
Fax 030 9028 - 4091

© **Amt für Statistik** Berlin-Brandenburg,
Potsdam, 2012
*Auszugsweise Vervielfältigung und
Verbreitung mit Quellenangabe gestattet.*

Zeichenerklärung

0 weniger als die Hälfte von 1
in der letzten besetzten Stelle,
jedoch mehr als nichts
– nichts vorhanden
... Angabe fällt später an
() Aussagewert ist eingeschränkt
/ Zahlenwert nicht sicher genug
• Zahlenwert unbekannt oder
geheim zu halten
x Tabellenfach gesperrt
p vorläufige Zahl
r berichtigte Zahl
s geschätzte Zahl

Inhaltsverzeichnis

	Seite
Vorbemerkungen	4
Grafiken	
1 Übernachtungen in den Beherbergungsbetrieben des Landes Brandenburg seit Januar 2009	5
2 Übernachtungskapazität im Land Brandenburg seit Januar 2009 nach zusammengefassten Betriebsarten	5
Tabellen	
1 Gäste, Übernachtungen und Aufenthaltsdauer in den Beherbergungsbetrieben des Landes Brandenburg im Oktober 2011 nach Betriebsarten und Herkunft	6
2 Gäste, Übernachtungen und Aufenthaltsdauer in den Beherbergungsbetrieben des Landes Brandenburg im Oktober 2011 nach Herkunftsländern	7
3 Beherbergungsbetriebe, Bettenangebot und Bettenauslastung im Land Brandenburg im Oktober 2011 nach Betriebsarten und Bettengrößenklassen	9
4 Gäste, Übernachtungen und Aufenthaltsdauer in den Beherbergungsbetrieben des Landes Brandenburg im Oktober 2011 nach Verwaltungsbezirken und Reisegebieten	10
5 Gäste mit Wohnsitz im Inland sowie deren Übernachtungen und Aufenthaltsdauer in den Beherbergungsbetrieben des Landes Brandenburg im Oktober 2011 nach Verwaltungsbezirken und Reisegebieten	11
6 Gäste mit Wohnsitz im Ausland sowie deren Übernachtungen und Aufenthaltsdauer in den Beherbergungsbetrieben des Landes Brandenburg im Oktober 2011 nach Verwaltungsbezirken und Reisegebieten	12
7 Beherbergungsbetriebe, Bettenangebot und Bettenauslastung im Land Brandenburg im Oktober 2011 nach Verwaltungsbezirken und Reisegebieten	13
8 Gäste, Übernachtungen und Aufenthaltsdauer in den Beherbergungsbetrieben des Landes Brandenburg im Oktober 2011 nach Gemeindegruppen	14
9 Beherbergungsbetriebe, Bettenangebot und Bettenauslastung im Land Brandenburg im Oktober 2011 nach Gemeindegruppen	15

Vorbemerkungen

Allgemeine Angaben zur Statistik

Die Monatserhebungen im Tourismus liefern verlässliche Aussagen über den Stand und vor allem die kurzfristige Entwicklung des Inlandstourismus in der Bundesrepublik Deutschland.

Die regional nach Kreisen, Gemeinden und gegebenenfalls Gemeindeteilen sowie (landesspezifisch) auch nach Reisegebieten gegliederten Ergebnisse der Tourismusstatistik sind eine unentbehrliche Informationsquelle für das Beherbergungsgewerbe selbst, seine lokalen und regionalen Verbände sowie für die Bundesländer und Gemeinden. Darüber hinaus werden Daten dieser Statistik dafür benötigt, Verpflichtungen gegenüber den Vereinten Nationen, der OECD und der EU nachzukommen.

Die Erhebungen werden zu Beginn eines Monats durchgeführt und beziehen sich auf den Berichtszeitraum des jeweiligen Vormonats.

Rechtsgrundlage

Rechtsgrundlagen für die Erhebung sind das Beherbergungsgesetz (BeherbStatG) vom 22. Mai 2002 (BGBl. I S. 1642) in Verbindung mit dem Bundesstatistikgesetz (BStatG) vom 22. Januar 1987 (BGBl. I S. 462, 565) in den jeweils geltenden Fassungen sowie die Richtlinie 95/57/EG des Rates der Europäischen Union vom 23. November 1995 über die Erhebung statistischer Daten im Bereich des Tourismus (ABl. EG Nr. L 291 S. 32), zuletzt geändert durch Nr. 5.2 des Anhangs der Verordnung (EG) Nr. 1137/2008 des Europäischen Parlaments und des Rates vom 12. Oktober 2008 (ABl. EU Nr. L 311 S. 1).

Berichtskreis

Zum Berichtskreis gehören alle Beherbergungsstätten mit neun und mehr Gästebetten sowie alle Campingplätze für Urlaubscamping mit drei und mehr Stellplätzen, und zwar unabhängig davon, ob die Beherbergung Hauptzweck (z. B. bei Hotels, Pensionen) oder nur Nebenzweck des Betriebes (z. B. bei Schulungsheimen oder bei Vorsorge- und Rehabilitationskliniken) ist.

Methodische Hinweise

Für die Erhebung besteht Auskunftspflicht.

Die veröffentlichten Ergebnisse beziehen sich grundsätzlich auf Beherbergungsbetriebe, d. h. sowohl auf Beherbergungsstätten mit mindestens 9 Betten als auch auf Campingplätze für Urlaubscamping. Ausnahmen sind in den Tabellen durch Fußnoten gekennzeichnet.

Erhebungsmerkmale und Klassifikationen

Systematiken

In den Erhebungen werden alle Beherbergungsbetriebe befragt, die gemäß Klassifikation der Wirtschaftszweige, Ausgabe 2008, den Wirtschaftsbereichen 55.1 bis 55.3 sowie 85.59 und 86.10.3 zuzuordnen sind.

• Gäste(-ankünfte)

Innerhalb des Berichtszeitraums in den Beherbergungsbetrieben angekommene Personen.

• Übernachtungen

Zahl der Übernachtungen von Gästen, die im Berichtszeitraum ankamen oder aus dem vorherigen Berichtszeitraum noch anwesend waren.

• Aufenthaltsdauer

Rechnerischer Durchschnittswert, ermittelt durch Division der Übernachtungen durch die Ankünfte.

• Bettenangebot, Übernachtungskapazität

Anzahl der am letzten Tag des Berichtszeitraums vorhandenen Betten / Schlafgelegenheiten (ohne Zustellbetten). Ein Camping-Stellplatz entspricht dabei vier Schlafgelegenheiten.

• Bettenauslastung, Auslastung der Schlafgelegenheiten

Rechnerischer Wert, der die prozentuale Inanspruchnahme der im Berichtszeitraum vorhandenen Übernachtungsmöglichkeiten ausdrückt. Die Übernachtungsmöglichkeiten werden durch Multiplikation der Anzahl der Schlafgelegenheiten mit den Kalendertagen ermittelt (Bettentage). In die hier veröffentlichten Berechnungen sind Campingplätze nur dann einbezogen, wenn es durch Fußnoten kenntlich gemacht ist.

• Zimmerangebot

Einmal jährlich (Stand: 31. Juli) nur in Hotels, Hotels garnis, Gasthöfen und Pensionen abgefragter Wert.

• Herkunftsländer

Grundsätzlich ist der ständige Wohnsitz der Gäste, nicht ihre Staatsangehörigkeit, maßgebend

• Hotels

Beherbergungsbetriebe, die jedermann zugänglich sind und in denen ein öffentliches Restaurant sowie in der Regel weitere Einrichtungen und Räume für unterschiedliche Zwecke (Konferenzen, Sport, Freizeit) vorhanden sind.

• Hotels garnis

Es wird höchstens Frühstück abgegeben.

• Gasthöfe

Außer dem Gastraum stehen in der Regel keine weiteren Aufenthaltsräume zur Verfügung. Bei Gasthöfen übersteigt der Umsatz aus Bewirtung deutlich den Umsatz aus Beherbergung.

• Pensionen

Speisen und Getränke werden nur an Hausgäste abgegeben.

• Weitere Beherbergungsbetriebe

Weitere – auch nichtgewerbliche – Einrichtungen, die Gäste unter den verschiedensten Zielrichtungen beherbergen (Erholungs- und Ferienheime, Ferienzentren, Ferienhäuser und –wohnungen, Jugendherbergen und Hütten, Campingplätze für Urlaubscamping, Schulungsheime, Vorsorge- und Rehabilitationskliniken).

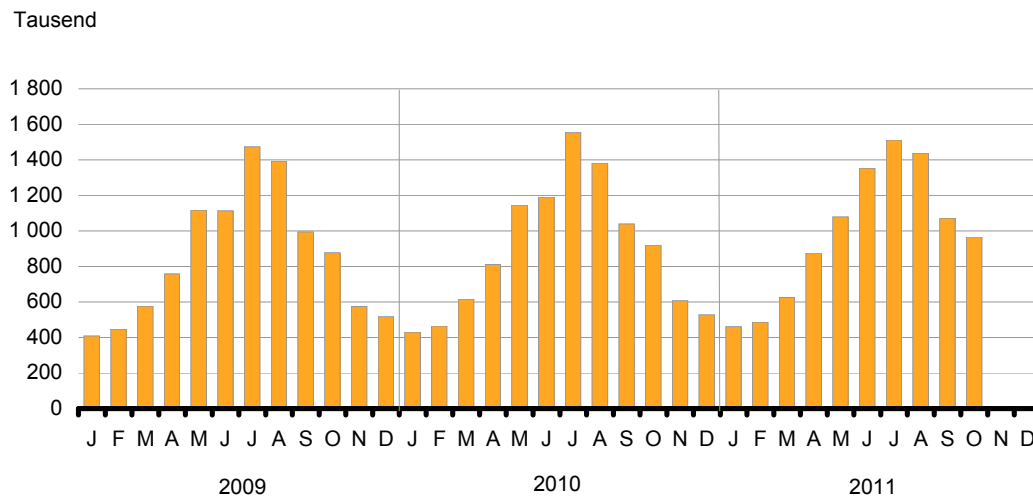
• Campingplätze

Abgegrenzte Gelände, die jedermann zum vorübergehenden Aufstellen von mitgebrachten Wohnwagen, Wohnmobilen oder Zelten zugänglich sind.

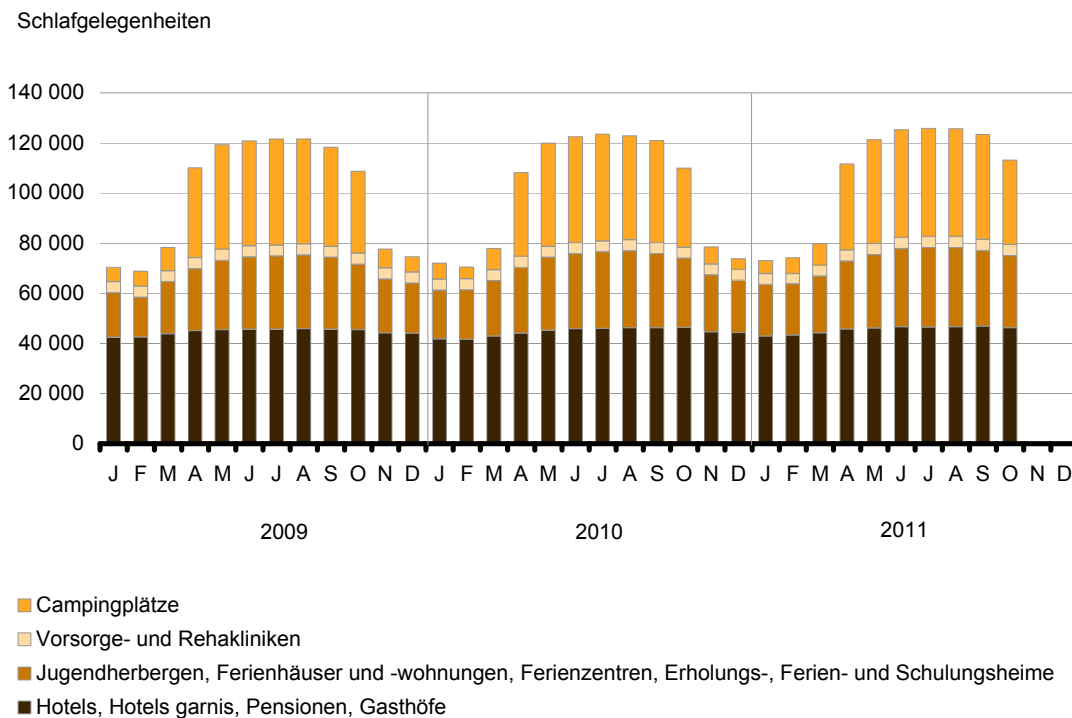
• Vorsorge- und Rehabilitationskliniken

Beherbergungsbetriebe unter ärztlicher Leitung ausschließlich oder überwiegend für Kurgäste.

Übernachtungen in den Beherbergungsbetrieben des Landes Brandenburg seit Januar 2009



Übernachtungskapazität im Land Brandenburg seit Januar 2009 nach zusammengefassten Betriebsarten



1 Gäste, Übernachtungen und Aufenthaltsdauer in den Beherbergungsbetrieben des Landes Brandenburg im Oktober 2011 nach Betriebsarten und Herkunft

Betriebsart — Wohnsitz der Gäste	Oktober 2011					Januar bis Oktober 2011				
	Gäste	Veränderung zum Vor- jahr	Über- nach- tungen	Veränderung zum Vor- jahr	Durchschnittl. Aufent- halts- dauer	Gäste	Veränderung zum Vor- jahr	Über- nach- tungen	Veränderung zum Vor- jahr	Durchschnittl. Aufent- halts- dauer
	Anzahl	Prozent	Anzahl	Prozent	Tage	Anzahl	Prozent	Anzahl	Prozent	Tage
Hotels, Hotels garnis, Gasthöfe, Pensionen	256 405	3,6	538 384	3,4	2,1	2 422 950	4,3	4 945 089	3,1	2,0
Inland	233 661	5,1	489 065	4,2	2,1	2 182 446	5,0	4 443 071	3,7	2,0
Ausland	22 744	– 9,7	49 319	– 3,8	2,2	240 504	– 1,4	502 018	– 2,1	2,1
davon										
Hotels	200 744	2,0	415 983	2,4	2,1	1 897 919	3,4	3 779 487	1,5	2,0
Inland	182 235	3,6	377 039	3,3	2,1	1 704 479	4,3	3 392 793	2,7	2,0
Ausland	18 509	– 11,8	38 944	– 5,2	2,1	193 440	– 3,4	386 694	– 7,6	2,0
Hotels garnis	26 659	9,8	53 470	8,9	2,0	240 282	10,0	495 404	11,3	2,1
Inland	23 276	10,7	46 244	8,7	2,0	203 463	10,0	413 657	9,1	2,0
Ausland	3 383	4,1	7 226	10,6	2,1	36 819	9,8	81 747	23,6	2,2
Gasthöfe	13 254	4,8	27 416	– 2,7	2,1	137 720	3,1	285 739	1,6	2,1
Inland	12 787	6,3	26 298	0,7	2,1	131 953	3,3	273 554	2,2	2,1
Ausland	467	– 24,1	1 118	– 45,8	2,4	5 767	– 0,9	12 185	– 10,6	2,1
Pensionen	15 748	14,2	41 515	11,3	2,6	147 029	8,9	384 459	10,6	2,6
Inland	15 363	14,1	39 484	10,5	2,6	142 551	9,2	363 067	8,9	2,5
Ausland	385	17,7	2 031	30,3	5,3	4 478	1,1	21 392	50,1	4,8
Weitere Beherber- gungsbetriebe	92 632	3,8	425 872	6,4	4,6	1 166 013	5,1	4 920 346	3,4	4,2
Inland	87 747	3,8	413 797	5,9	4,7	1 103 919	4,9	4 741 476	3,2	4,3
Ausland	4 885	3,9	12 075	29,9	2,5	62 094	9,0	178 870	8,7	2,9
davon										
Jugendherbergen u.ä. Betriebe	22 569	– 5,8	69 570	– 3,1	3,1	284 493	– 2,0	852 365	– 1,3	3,0
Inland	21 867	– 6,6	66 108	– 5,9	3,0	277 452	– 1,8	820 327	– 1,5	3,0
Ausland	702	26,9	3 462	123,5	4,9	7 041	– 11,8	32 038	5,6	4,6
Erholungs-, Ferien-, Schulungsheime	19 427	– 10,4	72 451	0,1	3,7	237 852	– 1,7	839 484	– 1,2	3,5
Inland	19 253	– 10,0	71 434	0,5	3,7	234 077	– 1,7	815 493	– 1,1	3,5
Ausland	174	– 43,5	1 017	– 21,8	5,8	3 775	– 6,0	23 991	– 2,5	6,4
Vorsorge- u. Rehabilitations- kliniken	5 145	– 2,5	131 671	– 1,7	25,6	52 264	– 0,2	1 263 828	– 2,6	24,2
Inland	5 144	– 2,4	131 645	– 1,7	25,6	52 241	– 0,3	1 263 424	– 2,6	24,2
Ausland	1	x	26	– 57,4	26,0	23	4,5	404	28,7	17,6
Ferienzentren, -häuser, -woh- nungen	34 252	9,3	111 551	13,4	3,3	309 116	15,5	1 070 854	13,2	3,5
Inland	30 987	9,9	106 218	13,5	3,4	285 022	14,2	1 019 991	12,5	3,6
Ausland	3 265	3,4	5 333	11,7	1,6	24 094	32,4	50 863	30,1	2,1
Campingplätze	11 239	61,5	40 629	71,8	3,6	282 288	9,8	893 815	11,4	3,2
Inland	10 496	67,1	38 392	74,1	3,7	255 127	10,8	822 241	12,3	3,2
Ausland	743	9,4	2 237	39,2	3,0	27 161	1,6	71 574	2,0	2,6
Insgesamt	349 037	3,6	964 256	4,7	2,8	3 588 963	4,6	9 865 435	3,3	2,7
Inland	321 408	4,7	902 862	5,0	2,8	3 286 365	5,0	9 184 547	3,5	2,8
Ausland	27 629	– 7,6	61 394	1,4	2,2	302 598	0,5	680 888	0,6	2,3

**2 Gäste, Übernachtungen und Aufenthaltsdauer in den Beherbergungsbetrieben des Landes Brandenburg
im Oktober 2011 nach Herkunftsländern**

Herkunftsland	Oktober 2011						Januar bis Oktober 2011					
	Gäste	Veränderung zum Vor- jahr	Über- nach- tungen	Verän- derung zum Vor- jah	An- teil ¹	Durch- schnitt- liche Auf- ent- halts- dauer	Gäste	Veränderung zum Vor- jahr	Über- nach- tungen	Verän- derung zum Vor- jah	An- teil ¹	Durch- schnitt- liche Auf- ent- halts- dauer
	Anzahl	Prozent	Anzahl	Prozent		Tage	Anzahl	Prozent	Anzahl	Prozent		Tage
Deutschland	321 408	4,7	902 862	5,0	93,6	2,8	3 286 365	5,0	9 184 547	3,5	93,1	2,8
Ausland	27 629	– 7,6	61 394	1,4	6,4	2,2	302 598	0,5	680 888	0,6	6,9	2,3
Europa	23 895	– 4,9	53 548	5,2	87,2	2,2	260 854	3,1	589 989	2,4	86,6	2,3
Belgien	447	– 5,7	988	– 10,3	1,6	2,2	6 317	– 7,9	13 782	– 13,1	2,0	2,2
Bulgarien	82	46,4	183	86,7	0,3	2,2	710	11,8	2 150	22,4	0,3	3,0
Dänemark	1 585	15,9	4 020	23,4	6,5	2,5	20 421	9,5	51 455	23,7	7,6	2,5
Estland	143	14,4	161	– 29,1	0,3	1,1	1 379	– 21,3	2 116	– 17,5	0,3	1,5
Finnland	214	15,7	452	15,0	0,7	2,1	3 263	– 5,2	6 282	– 32,6	0,9	1,9
Frankreich	783	– 6,5	1 823	4,5	3,0	2,3	9 777	– 4,8	23 299	1,8	3,4	2,4
Griechenland	81	8,0	191	– 21,4	0,3	2,4	1 011	– 0,5	2 236	0,8	0,3	2,2
Irland	78	– 24,3	130	– 63,9	0,2	1,7	1 225	– 11,2	3 024	– 19,2	0,4	2,5
Island	19	x	20	25,0	0,0	1,1	304	– 58,6	731	– 59,4	0,1	2,4
Italien	571	– 12,2	1 556	– 12,4	2,5	2,7	8 582	– 10,7	21 274	– 20,0	3,1	2,5
Lettland	120	48,1	208	56,4	0,3	1,7	1 568	– 6,9	2 793	15,2	0,4	1,8
Litauen	349	– 16,1	469	– 8,0	0,8	1,3	4 452	18,3	6 484	20,6	1,0	1,5
Luxemburg	75	7,1	194	16,9	0,3	2,6	1 014	5,2	2 554	5,8	0,4	2,5
Malta	3	x	10	x	0,0	3,3	46	– 48,9	106	– 56,4	0,0	2,3
Niederlande	3 114	– 12,5	9 239	1,7	15,0	3,0	38 117	0,6	103 163	– 3,4	15,2	2,7
Norwegen	3 886	– 4,6	5 278	1,7	8,6	1,4	14 507	– 11,8	22 234	– 11,3	3,3	1,5
Österreich	960	– 2,6	2 244	– 9,3	3,7	2,3	13 372	1,0	28 490	– 13,6	4,2	2,1
Polen	4 075	0,9	9 688	31,3	15,8	2,4	43 661	25,4	100 690	40,9	14,8	2,3
Portugal	99	– 27,2	242	– 49,9	0,4	2,4	2 635	102,4	5 925	– 11,3	0,9	2,2
Rumänien	185	– 32,2	1 595	116,7	2,6	8,6	2 243	– 24,6	7 250	– 22,9	1,1	3,2
Russische Föderation	682	5,1	1 325	11,3	2,2	1,9	8 379	22,8	19 395	36,2	2,8	2,3
Schweden	1 153	– 38,2	1 781	– 36,3	2,9	1,5	20 170	– 10,6	31 728	– 10,4	4,7	1,6
Schweiz	1 027	4,4	2 232	– 3,2	3,6	2,2	14 649	14,4	30 127	4,8	4,4	2,1
Slowakische Republik	144	148,3	179	59,8	0,3	1,2	1 587	55,1	5 601	134,8	0,8	3,5
Slowenien	89	25,4	291	– 64,6	0,5	3,3	750	11,4	4 229	29,6	0,6	5,6
Spanien	255	– 41,1	734	– 34,6	1,2	2,9	4 603	– 6,1	11 335	– 14,5	1,7	2,5
Tschechische Republik	1 203	4,4	2 576	46,6	4,2	2,1	12 899	– 2,5	27 874	– 1,6	4,1	2,2
Türkei	79	– 46,3	277	– 15,5	0,5	3,5	911	10,4	2 751	– 1,4	0,4	3,0
Ukraine	217	61,9	379	91,4	0,6	1,7	1 396	17,6	2 869	– 7,2	0,4	2,1
Ungarn	283	27,5	900	137,5	1,5	3,2	2 377	– 20,6	6 214	– 30,3	0,9	2,6
Vereinigtes Königreich	1 501	– 8,1	3 046	– 18,5	5,0	2,0	14 887	– 3,1	32 752	– 8,5	4,8	2,2
Zypern	5	x	5	x	0,0	1,0	58	3,6	113	– 42,6	0,0	1,9
Sonstige europä- ische Länder	388	55,2	1 132	69,2	1,8	2,9	3 584	12,8	8 963	8,6	1,3	2,5

2 Gäste, Übernachtungen und Aufenthaltsdauer in den Beherbergungsbetrieben des Landes Brandenburg im Oktober 2011 nach Herkunftsländern

Herkunftsland	Oktober 2011						Januar bis Oktober 2011					
	Gäste	Veränderung zum Vor-jahr	Über-nach-tungen	Veränderung zum Vor-jahr	An-teil ¹	Durch-schnitt-liche Auf-ent-halts-dauer	Gäste	Veränderung zum Vor-jahr	Über-nach-tungen	Veränderung zum Vor-jahr	An-teil ¹	Durch-schnitt-liche Auf-ent-halts-dauer
	Anzahl	Prozent	Anzahl	Prozent		Tage	Anzahl	Prozent	Anzahl	Prozent		Tage
Afrika	82	– 24,8	256	– 0,4	0,4	3,1	899	0,4	2 719	– 15,6	0,4	3,0
Südafrika	13	x	49	– 7,5	0,1	3,8	279	5,3	734	– 1,2	0,1	2,6
Sonstige afrikani-sche Länder	69	– 11,5	207	1,5	0,3	3,0	620	– 1,6	1 985	– 19,9	0,3	3,2
Asien	1 002	– 38,1	1 834	– 40,4	3,0	1,8	12 184	– 14,3	26 040	– 16,9	3,8	2,1
Arabische Golf-staaten	228	x	290	105,7	0,5	1,3	630	21,9	1 453	4,4	0,2	2,3
China und Hong-kong	183	– 77,3	282	– 79,6	0,5	1,5	4 081	– 29,1	8 959	– 25,7	1,3	2,2
Taiwan	36	350,0	75	368,8	0,1	2,1	293	19,1	495	– 49,3	0,1	1,7
Indien	24	–	42	– 51,2	0,1	1,8	339	– 11,3	1 497	25,3	0,2	4,4
Israel	78	– 12,4	198	2,6	0,3	2,5	1 079	– 8,3	2 982	7,1	0,4	2,8
Japan	259	– 27,2	411	– 33,6	0,7	1,6	3 404	– 10,8	5 519	– 22,2	0,8	1,6
Korea, Republik	89	3,5	114	– 30,1	0,2	1,3	582	61,2	862	0,6	0,1	1,5
Sonstige asiatische Länder	105	– 52,9	422	– 11,3	0,7	4,0	1 776	– 9,1	4 273	– 14,0	0,6	2,4
Amerika	845	– 9,4	2 418	2,3	3,9	2,9	9 388	– 3,6	25 348	– 6,0	3,7	2,7
Brasilien	65	6,6	138	31,4	0,2	2,1	566	2,9	1 320	– 18,5	0,2	2,3
Kanada	99	– 13,9	224	– 30,9	0,4	2,3	1 462	8,6	4 147	15,1	0,6	2,8
Mittelamerika und Karibik	58	45,0	212	66,9	0,3	3,7	394	45,4	828	19,3	0,1	2,1
Vereinigte Staaten	552	– 16,4	1 687	1,7	2,7	3,1	6 306	– 9,9	17 301	– 10,9	2,5	2,7
Sonstige südameri-kanische Länder	71	24,6	157	5,4	0,3	2,2	660	14,6	1 752	8,1	0,3	2,7
Australien, Neusee-land, Ozeanien	91	– 31,1	167	– 47,8	0,3	1,8	1 745	10,7	4 744	9,4	0,7	2,7
Australien	77	– 23,8	129	– 46,3	0,2	1,7	1 365	16,2	3 500	13,0	0,5	2,6
Neuseeland und Ozeanien	14	x	38	– 52,5	0,1	2,7	380	– 5,5	1 244	0,4	0,2	3,3
Ohne Angaben des Wohnsitzes	1 714	– 12,6	3 171	– 13,0	5,2	1,9	17 528	– 18,2	32 048	– 9,3	4,7	1,8
Insgesamt	349 037	3,6	964 256	4,7	100	2,8	3 588 963	4,6	9 865 435	3,3	100	2,7

¹ Bei Übernachtungen von Gästen insgesamt, aus Deutschland und aus dem Ausland zusammen: Anteil an allen Übernachtungen;
sonst: Anteil an Übernachtungen von Ausländern.

3 Beherbergungsbetriebe, Bettenangebot und Bettenauslastung im Land Brandenburg im Oktober 2011 nach Betriebsarten und Bettengrößenklassen

Betriebsart — mit ... bis ... Gästebetten			Oktober 2011					Januar bis Oktober 2011
			Betriebe ¹	Veränderung zum Vorjahr	Betten- angebot ²	Veränderung zum Vorjahr	Durchschnittliche Bettenauslastung ²	
							Anzahl	Prozent
Hotels, Hotels garnis, Gasthöfe, Pensionen								
unter	29	587	2,4	9 803	1,1	26,9	27,4	
30 -	99	321	– 1,2	16 363	– 1,4	33,8	34,0	
100 -	249	77	5,5	11 063	2,0	42,9	39,4	
250 -	499	18	– 5,3	6 203	– 3,5	44,7	40,3	
500 und	mehr	5	–	3 004	– 0,0	57,3	46,6	
Zusammen		1 008	1,3	46 436	– 0,3	37,5	35,6	
davon								
Hotels								
unter	29	139	– 0,7	2 786	0,1	29,7	30,1	
30 -	99	223	– 3,0	11 791	– 4,3	34,3	34,6	
100 -	249	66	6,5	9 398	2,7	43,3	39,2	
250 -	499	18	– 5,3	6 203	– 3,5	44,7	40,3	
500 und	mehr	5	–	3 004	– 0,0	57,3	46,6	
Zusammen		451	– 1,1	33 182	– 1,5	40,5	37,7	
Hotels garnis								
unter	29	44	2,3	920	– 0,2	30,1	29,7	
30 und	mehr	49	8,9	3 614	8,7	40,7	39,1	
Zusammen		93	5,7	4 534	6,8	38,5	37,2	
Gasthöfe								
unter	29	182	– 1,1	2 876	– 2,3	22,8	23,8	
30 und	mehr	27	– 15,6	1 063	– 16,8	21,8	24,5	
Zusammen		209	– 3,2	3 939	– 6,7	22,5	24,0	
Pensionen								
unter	29	222	7,8	3 221	5,6	27,2	27,8	
30 und	mehr	33	13,8	1 560	15,0	30,2	30,8	
Zusammen		255	8,5	4 781	8,5	28,2	28,7	
Weitere Beherbergungsstätten ³								
unter	29	198	13,8	3 412	9,6	23,3	26,2	
30 -	99	194	– 1,0	10 017	– 1,6	23,8	29,1	
100 und	mehr	78	–	20 084	3,1	46,7	48,9	
Zusammen		470	4,9	33 513	2,2	37,4	40,9	
davon								
Jugendherbergen u.ä. Betriebe		116	5,5	8 992	3,2	25,3	32,2	
Erholungs-, Ferien-, Schu- lungsheime		95	– 1,0	8 511	– 0,1	27,5	32,4	
Ferienzentren, -häuser, -woh- nungen		237	7,7	11 562	3,9	31,6	32,9	
Vorsorge- u. Rehabilitations- kliniken		22	–	4 448	0,8	95,5	93,8	
Beherbergungsstätten ³ insgesamt								
unter	29	785	5,1	13 215	3,1	26,0	27,1	
30 -	99	515	– 1,2	26 380	– 1,5	30,0	32,2	
100 -	249	133	3,1	20 404	1,8	47,3	46,5	
250 -	499	30	– 3,2	10 532	– 2,0	41,6	40,3	
500 und	mehr	15	–	9 418	5,0	48,8	46,0	
Zusammen		1 478	2,4	79 949	0,8	37,5	37,8	
Campingplätze		137	– 0,7	36 384	– 2,4	4,0	9,3	
Beherbergungsbetriebe ⁴ zusammen		1 615	2,2	116 333	– 0,2	27,7	29,6	

1 Im Berichtsmonat geöffnete Betriebe 2 Bei Campingplätzen Schlafgelegenheiten (rechnerischer Wert: 1 Stellplatz = 4 Schlafplätze)

3 Ohne Campingplätze 4 Einschließlich Campingplätzen

4 Gäste, Übernachtungen und Aufenthaltsdauer in den Beherbergungsbetrieben des Landes Brandenburg im Oktober 2011 nach Verwaltungsbezirken und Reisegebieten

Verwaltungsbezirk — Reisegebiet	Oktober 2011					Januar bis Oktober 2011				
	Gäste	Veränderung zum Vor- jahr	Über- nach- tungen	Veränderung zum Vor- jahr	Durch- schnitt- liche Auf- ent- halts- dauer	Gäste	Veränderung zum Vor- jahr	Über- nach- tungen	Veränderung zum Vor- jahr	Durch- schnitt- liche Auf- ent- halts- dauer
	Anzahl	Prozent	Anzahl	Prozent	Tage	Anzahl	Prozent	Anzahl	Prozent	Tage
Kreisfreie Städte										
Brandenburg an der Havel	4 602	– 2,8	10 585	– 0,1	2,3	52 686	1,1	136 355	3,3	2,6
Cottbus	10 631	– 17,0	16 713	– 30,5	1,6	106 636	– 5,5	173 529	– 19,5	1,6
Frankfurt (Oder)	5 891	– 9,4	11 349	2,5	1,9	64 132	10,1	132 250	14,6	2,1
Potsdam	36 200	2,8	89 950	6,6	2,5	340 823	3,0	796 576	3,2	2,3
Landkreise										
Barnim	16 234	– 7,0	61 581	– 1,7	3,8	191 122	– 2,9	690 241	– 0,8	3,6
Dahme-Spreewald	51 193	7,4	115 407	8,5	2,3	502 168	9,2	1 194 556	8,0	2,4
Elbe-Elster	4 394	11,1	18 346	1,9	4,2	48 487	10,9	198 351	5,2	4,1
Havelland	7 579	7,6	17 544	1,5	2,3	77 378	6,3	201 225	7,2	2,6
Märkisch-Oderland	18 872	6,0	66 939	– 2,1	3,5	183 078	0,7	631 228	– 6,5	3,4
Oberhavel	17 977	10,6	37 039	7,1	2,1	185 158	9,6	393 225	9,9	2,1
Oberspreewald-Lausitz	16 455	8,8	45 810	22,1	2,8	190 898	8,6	537 993	8,8	2,8
Oder-Spree	32 012	3,0	100 503	4,1	3,1	335 252	3,0	1 031 517	2,8	3,1
Ostprignitz-Ruppin	27 172	16,1	93 619	12,2	3,4	267 062	4,7	900 335	4,9	3,4
Potsdam-Mittelmark	27 129	– 4,0	82 791	– 0,6	3,1	299 787	2,0	873 255	2,4	2,9
Prignitz	9 154	11,0	23 328	3,8	2,5	91 476	13,0	215 469	6,9	2,4
Spree-Neiße	17 992	5,9	53 069	7,1	2,9	190 039	6,9	539 237	5,9	2,8
Teltow-Fläming	22 001	2,8	48 881	6,0	2,2	215 420	4,7	469 663	4,2	2,2
Uckermark	23 549	2,8	70 802	10,0	3,0	247 361	3,5	750 430	1,6	3,0
Reisegebiete										
Prignitz	10 594	9,7	27 023	5,1	2,6	107 498	11,8	254 037	7,6	2,4
Ruppiner Land	43 709	14,3	126 963	10,6	2,9	436 198	6,7	1 254 992	6,2	2,9
Uckermark	23 549	2,8	70 802	10,0	3,0	247 361	3,5	750 430	1,6	3,0
Barnimer Land	16 234	– 7,0	61 581	– 1,7	3,8	191 122	– 2,9	690 241	– 0,8	3,6
Seenland Oder-Spree	56 775	x	178 791	x	3,1	582 462	x	1 794 995	x	3,1
Dahme-Seengebiet	36 810	3,2	72 286	1,5	2,0	352 692	11,4	749 712	10,0	2,1
Spreewald	46 496	2,4	121 827	4,5	2,6	493 544	3,5	1 272 581	1,4	2,6
Niederlausitz	12 965	12,9	36 886	24,4	2,8	143 505	8,0	423 022	8,8	2,9
Elbe-Elster-Land	4 394	11,1	18 346	1,9	4,2	48 487	10,9	198 351	5,2	4,1
Fläming	37 549	1,7	95 514	3,3	2,5	368 613	4,3	907 673	3,3	2,5
Havelland	23 762	– 3,1	64 287	– 1,0	2,7	276 658	2,1	772 825	3,9	2,8
Potsdam	36 200	2,8	89 950	6,6	2,5	340 823	3,0	796 576	3,2	2,3
Land Brandenburg	349 037	3,6	964 256	4,7	2,8	3 588 963	4,6	9 865 435	3,3	2,7

5 Gäste mit Wohnsitz im Inland sowie deren Übernachtungen und Aufenthaltsdauer in den Beherbergungsbetrieben des Landes Brandenburg im Oktober 2011 nach Verwaltungsbezirken und Reisegebieten

Verwaltungsbezirk — Reisegebiet	Oktober 2011					Januar bis Oktober 2011				
	Gäste	Veränderung zum Vor- jahr	Über- nach- tungen	Veränderung zum Vor- jahr	Durchschnittliche Auf- ent- halts- dauer	Gäste	Veränderung zum Vor- jahr	Über- nach- tungen	Veränderung zum Vor- jahr	Durchschnittliche Auf- ent- halts- dauer
	Anzahl	Prozent	Anzahl	Prozent	Tage	Anzahl	Prozent	Anzahl	Prozent	Tage
Kreisfreie Städte										
Brandenburg an der Havel	4 250	– 5,0	9 039	– 4,4	2,1	49 056	1,6	116 962	– 1,2	2,4
Cottbus	9 887	– 13,4	15 689	– 27,0	1,6	96 800	– 3,9	155 226	– 17,3	1,6
Frankfurt (Oder)	4 109	4,4	8 746	10,3	2,1	53 208	19,3	110 286	19,8	2,1
Potsdam	33 631	3,9	83 421	7,5	2,5	306 816	3,3	717 633	3,9	2,3
Landkreise										
Barnim	14 563	– 11,7	56 042	– 7,1	3,8	179 534	– 2,2	660 024	– 0,2	3,7
Dahme-Spreewald	44 046	9,8	103 939	9,9	2,4	432 000	8,0	1 072 585	6,8	2,5
Elbe-Elster	4 288	10,5	17 987	1,2	4,2	47 263	10,7	194 848	4,7	4,1
Havelland	7 390	8,1	17 127	1,7	2,3	73 818	5,9	191 357	7,5	2,6
Märkisch-Oderland	17 912	7,9	64 600	– 0,8	3,6	173 892	1,5	607 396	– 5,2	3,5
Oberhavel	16 003	11,1	33 181	8,5	2,1	166 058	11,0	351 503	11,3	2,1
Oberspreewald-Lausitz	15 723	9,8	43 291	21,7	2,8	177 759	9,8	503 853	9,8	2,8
Oder-Spree	31 026	2,7	97 223	3,9	3,1	322 081	2,4	982 281	2,1	3,0
Ostprignitz-Ruppin	26 603	16,0	92 181	12,4	3,5	259 224	4,7	882 629	5,0	3,4
Potsdam-Mittelmark	24 959	0,0	78 663	2,1	3,2	267 051	5,4	804 271	4,9	3,0
Prignitz	8 765	9,6	22 690	3,8	2,6	87 475	11,7	208 634	6,0	2,4
Spree-Neiße	17 517	4,7	51 759	6,6	3,0	184 713	7,0	525 801	5,8	2,8
Teltow-Fläming	17 797	4,4	38 213	3,5	2,1	169 965	3,1	366 979	0,8	2,2
Uckermark	22 939	3,2	69 071	9,7	3,0	239 652	4,0	732 279	2,3	3,1
Reisegebiete										
Prignitz	10 058	8,5	25 983	4,5	2,6	101 369	10,5	243 833	6,7	2,4
Ruppiner Land	41 313	14,6	122 069	11,4	3,0	411 388	7,2	1 198 933	6,6	2,9
Uckermark	22 939	3,2	69 071	9,7	3,0	239 652	4,0	732 279	2,3	3,1
Barnimer Land	14 563	– 11,7	56 042	– 7,1	3,8	179 534	– 2,2	660 024	– 0,2	3,7
Seenland Oder-Spree	53 047	x	170 569	x	3,2	549 181	x	1 699 963	x	3,1
Dahme-Seengebiet	30 616	5,5	62 423	2,2	2,0	293 339	9,7	652 670	8,2	2,2
Spreewald	44 371	4,0	118 381	6,3	2,7	465 980	4,5	1 214 003	2,7	2,6
Niederlausitz	12 186	12,2	33 874	22,0	2,8	131 953	8,3	390 792	7,8	3,0
Elbe-Elster-Land	4 288	10,5	17 987	1,2	4,2	47 263	10,7	194 848	4,7	4,1
Fläming	31 528	6,6	81 407	4,6	2,6	297 216	5,9	756 025	3,4	2,5
Havelland	22 868	– 3,6	61 635	– 1,4	2,7	262 674	2,8	723 544	3,9	2,8
Potsdam	33 631	3,9	83 421	7,5	2,5	306 816	3,3	717 633	3,9	2,3
Land Brandenburg	321 408	4,7	902 862	5,0	2,8	3 286 365	5,0	9 184 547	3,5	2,8

6 Gäste mit Wohnsitz im Ausland sowie deren Übernachtungen und Aufenthaltsdauer in den Beherbergungsbetrieben des Landes Brandenburg im Oktober 2011 nach Verwaltungsbezirken und Reisegebieten

Verwaltungsbezirk — Reisegebiet	Oktober 2011					Januar bis Oktober 2011				
	Gäste	Veränderung zum Vorjahr	Über- nach- tungen	Veränderung zum Vorjahr	Durchschnittliche Auf- ent- halts- dauer	Gäste	Veränderung zum Vorjahr	Über- nach- tungen	Veränderung zum Vorjahr	Durchschnittliche Auf- ent- halts- dauer
	Anzahl	Prozent	Anzahl	Prozent	Tage	Anzahl	Prozent	Anzahl	Prozent	Tage
Kreisfreie Städte										
Brandenburg an der Havel	352	34,9	1 546	36,5	4,4	3 630	– 4,4	19 393	42,0	5,3
Cottbus	744	– 46,3	1 024	– 59,7	1,4	9 836	– 18,9	18 303	– 34,2	1,9
Frankfurt (Oder)	1 782	– 30,6	2 603	– 17,3	1,5	10 924	– 19,9	21 964	– 6,0	2,0
Potsdam	2 569	– 9,5	6 529	– 4,3	2,5	34 007	0,4	78 943	– 2,7	2,3
Landkreise										
Barnim	1 671	70,9	5 539	138,9	3,3	11 588	– 12,7	30 217	– 11,0	2,6
Dahme-Spreewald	7 147	– 5,3	11 468	– 3,0	1,6	70 168	16,9	121 971	20,3	1,7
Elbe-Elster	106	45,2	359	58,8	3,4	1 224	18,8	3 503	35,2	2,9
Havelland	189	– 7,8	417	– 6,1	2,2	3 560	15,1	9 868	2,6	2,8
Märkisch-Oderland	960	– 20,1	2 339	– 28,1	2,4	9 186	– 12,8	23 832	– 31,2	2,6
Oberhavel	1 974	6,8	3 858	– 3,6	2,0	19 100	– 1,4	41 722	– 1,1	2,2
Oberspreewald-Lausitz	732	– 8,6	2 519	28,2	3,4	13 139	– 5,4	34 140	– 5,1	2,6
Oder-Spree	986	15,5	3 280	10,4	3,3	13 171	18,9	49 236	18,0	3,7
Ostprignitz-Ruppin	569	20,8	1 438	1,3	2,5	7 838	5,5	17 706	1,2	2,3
Potsdam-Mittelmark	2 170	– 34,4	4 128	– 33,9	1,9	32 736	– 19,2	68 984	– 19,5	2,1
Prignitz	389	55,0	638	4,1	1,6	4 001	52,9	6 835	45,9	1,7
Spree-Neiße	475	79,9	1 310	35,3	2,8	5 326	2,9	13 436	12,8	2,5
Teltow-Fläming	4 204	– 3,6	10 668	15,7	2,5	45 455	11,1	102 684	18,6	2,3
Uckermark	610	– 9,4	1 731	22,4	2,8	7 709	– 10,5	18 151	– 20,2	2,4
Reisegebiete										
Prignitz	536	37,4	1 040	23,1	1,9	6 129	37,2	10 204	35,4	1,7
Ruppiner Land	2 396	9,9	4 894	– 5,7	2,0	24 810	– 0,5	56 059	– 1,3	2,3
Uckermark	610	– 9,4	1 731	22,4	2,8	7 709	– 10,5	18 151	– 20,2	2,4
Barnimer Land	1 671	70,9	5 539	138,9	3,3	11 588	– 12,7	30 217	– 11,0	2,6
Seenland Oder-Spree	3 728	x	8 222	x	2,2	33 281	x	95 032	x	2,9
Dahme-Seengebiet	6 194	– 6,9	9 863	– 3,0	1,6	59 353	20,5	97 042	24,2	1,6
Spreewald	2 125	– 22,1	3 446	– 34,2	1,6	27 564	– 11,1	58 578	– 19,1	2,1
Niederlausitz	779	25,8	3 012	58,9	3,9	11 552	5,5	32 230	21,3	2,8
Elbe-Elster-Land	106	45,2	359	58,8	3,4	1 224	18,8	3 503	35,2	2,9
Fläming	6 021	– 17,9	14 107	– 3,5	2,3	71 397	– 1,8	151 648	2,4	2,1
Havelland	894	11,6	2 652	9,5	3,0	13 984	– 10,5	49 281	3,9	3,5
Potsdam	2 569	– 9,5	6 529	– 4,3	2,5	34 007	0,4	78 943	– 2,7	2,3
Land Brandenburg	27 629	– 7,6	61 394	1,4	2,2	302 598	0,5	680 888	0,6	2,3

**7 Beherbergungsbetriebe, Bettenangebot und Bettenauslastung im Land Brandenburg
im Oktober 2011 nach Verwaltungsbezirken und Reisegebieten**

Verwaltungsbezirk — Reisegebiet	Oktober 2011					Januar bis Oktober 2011
	Betriebe ¹	Veränderung zum Vorjahr	Betten- angebot ²	Veränderung zum Vorjahr	Durchschnittliche Bettenauslastung ²	
	Anzahl	Prozent	Anzahl	Prozent		
Kreisfreie Städte						
Brandenburg an der Havel	26	8,3	1 120	7,2	30,0	36,7
Cottbus	21	– 12,5	1 715	– 15,3	31,3	32,5
Frankfurt (Oder)	22	10,0	1 025	8,4	31,5	33,9
Potsdam	53	8,2	5 383	4,4	51,8	47,2
Landkreise						
Barnim	91	– 2,2	5 214	– 3,1	38,5	41,4
Dahme-Spreewald	153	1,3	7 914	0,3	42,1	43,2
Elbe-Elster	64	8,5	1 819	4,1	32,2	36,5
Havelland	68	1,5	2 061	– 8,9	24,8	26,2
Märkisch-Oderland	103	5,1	5 124	2,9	42,2	41,0
Oberhavel	97	5,4	3 824	4,5	31,3	32,7
Oberspreewald-Lausitz	92	3,4	3 945	– 0,7	31,3	33,0
Oder-Spree	141	– 3,4	9 506	3,4	33,5	34,3
Ostprignitz-Ruppin	132	–	7 150	0,3	41,2	38,9
Potsdam-Mittelmark	143	2,9	7 120	0,2	36,2	37,6
Prignitz	77	16,7	2 468	11,4	30,4	29,8
Spree-Neiße	115	7,5	4 102	5,6	41,4	42,5
Teltow-Fläming	102	4,1	4 649	2,8	32,9	32,3
Uckermark	115	– 9,4	5 810	– 6,9	39,3	38,3
Reisegebiete						
Prignitz	91	13,8	2 892	9,4	29,8	29,8
Ruppiner Land	215	2,4	10 550	1,8	38,2	36,9
Uckermark	115	– 9,4	5 810	– 6,9	39,3	38,3
Barnimer Land	91	– 2,2	5 214	– 3,1	38,5	41,4
Seenland Oder-Spree	266	x	15 655	x	36,2	36,5
Dahme-Seengebiet	74	1,4	5 681	3,2	41,0	42,9
Spreewald	213	0,9	8 211	– 6,1	41,6	42,4
Niederlausitz	94	8,0	3 784	7,3	28,1	28,9
Elbe-Elster-Land	64	8,5	1 819	4,1	32,2	36,5
Fläming	166	5,1	8 127	4,1	37,1	36,6
Havelland	173	1,8	6 823	– 4,2	28,3	31,7
Potsdam	53	8,2	5 383	4,4	51,8	47,2
Land Brandenburg	1 615	2,2	79 949	0,8	37,5	37,8

1 Im Berichtsmonat geöffnete Betriebe 2 Ohne Campingplätze

8 Gäste, Übernachtungen und Aufenthaltsdauer in den Beherbergungsbetrieben des Landes Brandenburg im Oktober 2011 nach Gemeindegruppen

Gemeindegruppe — Gemeinde	Oktober 2011					Januar bis Oktober 2011				
	Gäste	Veränderung zum Vor- jahr	Über- nach- tungen	Veränderung zum Vor- jahr	Durch- schnitt- liche Auf- ent- halts- dauer	Gäste	Veränderung zum Vor- jahr	Über- nach- tungen	Veränderung zum Vor- jahr	Durch- schnitt- liche Auf- ent- halts- dauer
	Anzahl	Prozent	Anzahl	Prozent	Tage	Anzahl	Prozent	Anzahl	Prozent	Tage
Mineral- und Moorbäder										
Bad Liebenwerda	705	12,4	10 431	– 0,1	14,8	8 410	1,4	104 820	– 2,2	12,5
Bad Freienwalde ¹	825	– 9,7	7 605	– 7,3	9,2	9 563	20,3	69 801	– 5,5	7,3
Bad Saarow	10 125	7,1	30 350	5,7	3,0	91 551	8,7	275 209	9,0	3,0
Bad Belzig ¹	2 323	38,8	11 482	10,9	4,9	18 642	19,3	100 792	3,5	5,4
Bad Wilsnack	1 933	14,9	4 476	– 2,3	2,3	14 981	12,1	35 535	7,7	2,4
Burg/Spreewald	11 153	1,6	36 905	5,9	3,3	116 401	7,6	368 017	6,7	3,2
Templin ¹	8 772	12,4	28 107	14,8	3,2	63 054	4,1	206 298	8,3	3,3
Zusammen	35 836	8,2	129 356	6,3	3,6	322 602	8,2	1 160 472	5,6	3,6
Kneippkurorte										
Buckow	1 252	– 13,2	11 591	– 26,7	9,3	14 913	10,5	109 780	– 22,6	7,4
Erholungsorte										
Lübben/Spreewald	3 469	0,9	14 678	0,9	4,2	37 354	0,8	153 049	– 1,9	4,1
Goyatz, Ortsteil	153	62,8	590	158,8	3,9	1 557	– 12,6	4 562	– 5,5	2,9
Waldsiedersdorf	472	5,8	1 331	– 14,7	2,8	5 520	– 1,2	17 609	3,0	3,2
Himmelpfort, Ortsteil	155	154,1	929	253,2	6,0	4 852	14,2	21 010	50,2	4,3
Neuglobsow, Ortsteil	438	25,1	1 138	41,7	2,6	7 780	13,3	23 200	16,0	3,0
Lübbenau/Spreewald ¹	4 637	15,1	11 821	33,4	2,5	54 776	12,8	132 662	14,9	2,4
Müllrose	451	– 25,3	1 079	– 16,8	2,4	6 684	– 2,0	14 741	6,6	2,2
Neuzelle ¹	586	– 0,8	1 257	58,5	2,1	5 838	2,4	10 445	3,6	1,8
Wendisch Rietz	3 210	6,5	14 412	11,8	4,5	32 153	6,9	145 766	6,6	4,5
Lindow (Mark) ¹	2 142	24,0	14 404	12,8	6,7	19 009	4,2	126 656	0,9	6,7
Rheinsberg ¹	3 224	47,7	15 988	26,8	5,0	26 773	9,0	141 092	12,7	5,3
Kleinzerlang, Ortsteil	4 013	3,3	15 385	9,7	3,8	40 050	4,4	136 437	3,3	3,4
Werder (Havel) ¹	4 083	– 2,6	16 807	3,1	4,1	50 889	1,3	186 911	2,9	3,7
Schwielowsee ¹	1 815	x	3 653	x	2,0	23 431	x	57 367	x	2,4
Angermünde ¹	768	x	6 697	x	8,7	8 617	x	69 803	x	8,1
Lychen	1 268	– 20,7	4 938	– 5,8	3,9	19 170	– 0,5	78 049	0,4	4,1
Zusammen	30 884	7,2	125 107	15,0	4,1	344 453	4,5	1 319 359	5,2	3,8
Sonstige Gemeinden	281 065	2,8	698 202	3,5	2,5	2 906 995	4,2	7 275 824	3,1	2,5
Land Brandenburg	349 037	3,6	964 256	4,7	2,8	3 588 963	4,6	9 865 435	3,3	2,7

¹ Nur Gemeindeteil mit entsprechendem Prädikat

**9 Beherbergungsbetriebe, Bettenangebot und Bettenauslastung im Land Brandenburg
im Oktober 2011 nach Gemeindegruppen**

Gemeindegruppe — Gemeinde	Oktober 2011					Januar bis Oktober 2011
	Betriebe ¹	Veränderung zum Vorjahr	Betten- angebot ²	Veränderung zum Vorjahr	Durchschnittliche Bettenauslastung ²	
	Anzahl	Prozent	Anzahl	Prozent		
Mineral- und Moorbäder						
Bad Liebenwerda	10	11,1	460	3,6	72,9	70,9
Bad Freienwalde ¹	9	12,5	516	14,4	47,5	45,3
Bad Saarow	20	–	2 462	16,1	39,8	38,8
Bad Belzig ¹	13	18,2	623	11,3	59,8	59,4
Bad Wilsnack	5	25,0	254	4,1	56,8	46,2
Burg/Spreewald	45	4,7	1 968	– 2,6	61,3	61,2
Templin ¹	11	– 8,3	1 307	– 1,6	69,4	50,7
Zusammen	113	5,6	7 590	5,9	55,1	51,1
Kneippkurorte						
Buckow	8	–	621	6,9	60,2	59,8
Erholungsorte						
Lübben/Spreewald	15	–	689	0,7	63,2	65,4
Goyatz, Ortsteil	3	–	•	•	•	•
Waldsiedersdorf	3	50,0	•	•	•	•
Himmelpfort, Ortsteil	5	66,7	155	162,7	18,2	37,1
Neuglobsow, Ortsteil	9	80,0	270	152,3	14,0	35,9
Lübbenau/Spreewald ¹	24	9,1	877	2,6	28,3	32,7
Müllrose	6	–	166	–	21,2	29,5
Neuzelle ¹	3	–	108	45,9	37,5	41,3
Wendisch Rietz	7	–	1 386	0,1	33,1	32,8
Lindow (Mark) ¹	10	11,1	667	– 0,9	69,6	62,0
Rheinsberg ¹	16	6,7	1 192	5,0	43,3	40,5
Kleinzerlang, Ortsteil	5	–	1 133	–	43,8	39,8
Werder (Havel) ¹	14	– 6,7	1 425	– 1,1	33,9	36,7
Schwielowsee ¹	16	x	370	x	26,5	33,5
Angermünde ¹	6	x	369	x	58,5	61,4
Lychen	20	– 13,0	800	– 4,3	19,1	26,6
Zusammen	162	4,5	9 772	3,3	38,6	40,6
Sonstige Gemeinden	1 332	1,6	61 966	– 0,3	34,9	35,6
Land Brandenburg	1 615	2,2	79 949	0,8	37,5	37,8

¹ Nur Gemeindeteil mit entsprechendem Prädikat ² Ohne Campingplätze

Das Amt für Statistik Berlin-Brandenburg

Das Amt für Statistik Berlin-Brandenburg ist für beide Länder die zentrale Dienstleistungseinrichtung auf dem Gebiet der amtlichen Statistik. Das Amt erbringt Serviceleistungen im Bereich Information und Analyse für die breite Öffentlichkeit, für alle gesellschaftlichen Gruppen sowie für Kunden aus Verwaltung und Politik, Wirtschaft und Wissenschaft. Kerngeschäft des Amtes ist die Durchführung der gesetzlich angeordneten amtlichen Statistiken für Berlin und Brandenburg. Das Amt erhebt die Daten, bereitet sie auf, interpretiert und analysiert sie und veröffentlicht die Ergebnisse. Die Grundversorgung aller Nutzer mit statistischen Informationen erfolgt unentgeltlich, im Wesentlichen über das Internet und den Informationsservice. Daneben werden nachfrage- und zielgruppenorientierte Standardauswertungen zu Festpreisen angeboten. Kundenspezifische Aufbereitung / Beratung zu kostendeckenden Preisen ergänzt das Spektrum der Informationsbereitstellung.

Amtliche Statistik im Verbund

Die Statistiken werden bundesweit nach einheitlichen Konzepten, Methoden und Verfahren arbeitsteilig erstellt. Die statistischen Ämter der Länder sind dabei grundsätzlich für die Durchführung der Erhebungen, für die Aufbereitung und Veröffentlichung der Länderergebnisse zuständig. Durch diese Kooperation in einem „Statistikverbund“ entstehen für alle Länder vergleichbare und zu einem Bundesergebnis zusammenführbare Erhebungsergebnisse.

Produkte und Dienstleistungen

Informationsservice

info@statistik-bbb.de
mit statistischen Informationen für jedermann und Beratung sowie maßgeschneiderte Aufbereitungen von Daten über Berlin und Brandenburg.
Auskunft, Beratung, Pressedienst sowie Fachbibliothek.

Standort Potsdam

Behlertstraße 3a, 14467 Potsdam
Tel. 0331 8173 - 1777
Fax 030 9028 - 4091
Mo – Do 9 – 15 Uhr, Fr 9 – 14 Uhr

Standort Berlin

Alt-Friedrichsfelde 60, 10315 Berlin
Bibliothek
Tel. 030 9021 - 3540
Mo – Do 9 – 15 Uhr, Fr 9 – 14 Uhr

Internet-Angebot

www.statistik-berlin-brandenburg.de
mit aktuellen Daten, Pressemitteilungen, Statistischen Berichten zum kostenlosen Herunterladen, regionalstatistischen Informationen, Wahlstatistiken und -analysen sowie einem Überblick über das gesamte Leistungsspektrum des Amtes.

Statistische Jahrbücher

mit einer Vielzahl von Tabellen aus nahezu allen Arbeitsgebieten der amtlichen Statistik.

Statistische Berichte

mit Ergebnissen der einzelnen Statistiken in Tabellen in tiefer sachlicher Gliederung und Grafiken zur Veranschaulichung von Entwicklungen und Strukturen.
Mit dieser Reihe werden die bisherigen Veröffentlichungen Statistischer Berichte aus dem Landesbetrieb für Datenverarbeitung und Statistik Land Brandenburg sowie dem Statistischen Landesamt Berlin fortgesetzt.

Datenangebot aus dem Sachgebiet

Informationen zu dieser Veröffentlichung

Referat 33
Tel. 030 9021-3329 / 3588
Fax 030 9028-4018
tourismus@statistik-bbb.de

Weitere Veröffentlichungen zum Thema

Statistische Berichte:

- Gäste, Übernachtungen und Beherbergungskapazität im Land Berlin G IV 1
- Umsatz und Beschäftigung im Handel, Kraftfahrzeuggewerbe und Gastgewerbe im Land Brandenburg G I 1 / G IV 3
- Umsatz und Beschäftigung im Handel, Kraftfahrzeuggewerbe und Gastgewerbe im Land Berlin G I 1 / G IV 3

Langer, Astrid: 1990 – 2010, Die Entwicklung des Tourismus in Berlin und im Land Brandenburg - Zeitschrift für amtliche Statistik, Ausgabe 5+6/2010, S. 36-39

Ergebnisse der Monatserhebung im Tourismus, Fachserie 6 Reihe 7.1. des Statistischen Bundesamtes (www.destatis.de)

Monatserhebung im Tourismus, Qualitätsbericht des Statistischen Bundesamtes (www.destatis.de).