

# Statistischer Bericht

G IV 1 - m09/08

└ Gäste und Übernachtungen im  
Fremdenverkehr  
im **Land Brandenburg**  
**September 2008**

## Statistischer Bericht

G IV 1 – m 09/08

Herausgegeben im **Dezember 2008**

### Preis

pdf-Version: kostenlos

Druck-Version: 7,– EUR

Excel-Version: 17,– EUR

## Impressum

### Amt für Statistik Berlin-Brandenburg

Dortustraße 46

14467 Potsdam

info@statistik-bbb.de

www.statistik-berlin-brandenburg.de

### Potsdam

Tel. 0331 39-444

Fax 0331 39-418

### Berlin

Tel. 030 9021-3434

Fax 030 9021-3655

© **Amt für Statistik Berlin-Brandenburg**  
*Für nichtgewerbliche Zwecke sind  
Vervielfältigung und unentgeltliche  
Verbreitung, auch auszugsweise, mit  
Quellenangabe gestattet. Die Verbrei-  
tung, auch auszugsweise, über elek-  
tronische Systeme/Datenträger bedarf  
der vorherigen Zustimmung. Alle  
übrigen Rechte bleiben vorbehalten.*

## Zeichenerklärung

- 0 weniger als die Hälfte von 1 in  
der letzten besetzten Stelle,  
jedoch mehr als nichts
- nichts vorhanden
- ... Angabe fällt später an
- ( ) Aussagewert ist eingeschränkt
- / Zahlenwert nicht sicher genug
- Zahlenwert unbekannt oder  
geheimzuhalten
- x Tabellenfach gesperrt
- p vorläufige Zahl
- r berichtigte Zahl
- s geschätzte Zahl

Inhaltsverzeichnis	Seite
Vorbemerkungen/Erläuterungen	5
I. Zusammenfassende Übersichten nach Zeitvergleichen	
1. Ankünfte von Gästen in Beherbergungsstätten nach Monaten bzw. zusammengefassten Zeiträumen	7
2. Übernachtungen von Gästen in Beherbergungsstätten nach Monaten bzw. zusammengefassten Zeiträumen	8
3. Auslastung der angebotenen Bettenkapazität in Beherbergungsstätten nach Monaten bzw. zusammengefassten Zeiträumen	9
4. Ankünfte von Gästen auf Campingplätzen mit Urlaubscamping nach Monaten bzw. zusammengefassten Zeiträumen	10
5. Übernachtungen von Gästen auf Campingplätzen mit Urlaubscamping nach Monaten bzw. zusammengefassten Zeiträumen	11
II. Zusammengefasste Ergebnisse von Beherbergungsstätten und Campingplätzen	
6. Ankünfte, Übernachtungen und durchschnittliche Aufenthaltsdauer der Gäste im Berichtsmonat nach Verwaltungsbezirken und Reisegebieten	12
7. Ankünfte, Übernachtungen und durchschnittliche Aufenthaltsdauer der Gäste seit Jahresbeginn nach Verwaltungsbezirken und Reisegebieten	13
8. Ankünfte, Übernachtungen und durchschnittliche Aufenthaltsdauer der Gäste in Beherbergungsbetrieben im Berichtsmonat nach Betriebsarten und Herkunft der Gäste	14
9. Ankünfte, Übernachtungen und durchschnittliche Aufenthaltsdauer der Gäste in Beherbergungsbetrieben seit Jahresbeginn nach Betriebsarten und Herkunft der Gäste	15
10. Ankünfte, Übernachtungen und durchschnittliche Aufenthaltsdauer der Gäste in Beherbergungsbetrieben im Berichtsmonat nach Herkunftsländern	16
11. Ankünfte, Übernachtungen und durchschnittliche Aufenthaltsdauer der Gäste in Beherbergungsbetrieben seit Jahresbeginn nach Herkunftsländern	18
III. Ergebnistabellen von Beherbergungsstätten	
12. Betriebe, Gästebetten und Bettenauslastung in Beherbergungsstätten nach Verwaltungsbezirken und Reisegebieten	20
13. Betriebe der Hotellerie, Gästebetten sowie deren Auslastung nach Verwaltungsbezirken und Reisegebieten	21
14. Beherbergungsstätten am Ende des Berichtsmonats nach Betriebsarten, Größenklassen und Kapazitätsauslastung	22
15. Ankünfte der Gäste in Beherbergungsstätten im Berichtsmonat nach Verwaltungsbezirken und Reisegebieten sowie nach Herkunft der Gäste	24
16. Ankünfte der Gäste in Beherbergungsstätten seit Jahresbeginn nach Verwaltungsbezirken und Reisegebieten sowie nach Herkunft der Gäste	25
17. Übernachtungen der Gäste in Beherbergungsstätten im Berichtsmonat nach Verwaltungsbezirken und Reisegebieten sowie nach Herkunft der Gäste	26
18. Übernachtungen der Gäste in Beherbergungsstätten seit Jahresbeginn nach Verwaltungsbezirken und Reisegebieten sowie nach Herkunft der Gäste	27
19. Durchschnittliche Aufenthaltsdauer der Gäste in Beherbergungsstätten im Berichtsmonat und seit Jahresbeginn nach Verwaltungsbezirken und Reisegebieten	28

20.	Beherbergungsstätten, Gästebetten und Kapazitätsauslastung am Ende des Berichtsmonats nach Gemeindegruppen	29
21.	Ankünfte, Übernachtungen und durchschnittliche Aufenthaltsdauer der Gäste in Beherbergungsstätten im Berichtsmonat nach Gemeindegruppen	30
22.	Ankünfte, Übernachtungen und durchschnittliche Aufenthaltsdauer der Gäste in Beherbergungsstätten seit Jahresbeginn nach Gemeindegruppen	31
IV. Ergebnistabellen von Campingplätzen		
23.	Campingplätze mit Urlaubscamping und Stellplatzkapazität am Ende des Berichtsmonats nach Verwaltungsbezirken und Reisegebieten	32
24.	Ankünfte, Übernachtungen und durchschnittliche Aufenthaltsdauer der Gäste auf Campingplätzen im Berichtsmonat nach Verwaltungsbezirken und Reisegebieten	33
25.	Ankünfte, Übernachtungen und durchschnittliche Aufenthaltsdauer der Gäste auf Campingplätzen seit Jahresbeginn nach Verwaltungsbezirken und Reisegebieten	34

## Erläuterungen

### Allgemeine Hinweise

#### Aufgabe und Ziel der Statistik

Aufgabe der monatlichen Statistik der Beherbergung im Reiseverkehr ist es, verlässliche Aussagen über den Stand und vor allem die kurzfristige Entwicklung des Tourismus in der Bundesrepublik Deutschland zu liefern. Sie ist eine unentbehrliche Informationsquelle für das Beherbergungsgewerbe selbst, seine lokalen und regionalen Verbände sowie für die Länder und Gemeinden. Darüber hinaus werden Daten dieser Statistik dafür benötigt, Verpflichtungen gegenüber den Vereinten Nationen, der OECD und der EU nachzukommen.

Erhebungsmerkmale der vorliegenden monatlichen Statistik sind Ankünfte und Übernachtungen von Gästen im Reiseverkehr; bei Gästen mit Wohnsitz im Ausland wird auch das Herkunftsland erfragt. Außerdem werden die Anzahl der im Berichtsmonat angebotenen Gästebetten sowie die Anzahl der Stellplätze auf Campingplätzen erhoben. Im Juli wird zusätzlich die Zahl der angebotenen Gästezimmer in der Hotellerie ermittelt.

#### Rechtsgrundlage

Rechtsgrundlage für die Erhebung ist das Gesetz zur Neuordnung der Statistik über die Beherbergung im Reiseverkehr (Beherbergungsstatistikgesetz - BeherbStatG) vom 22. Mai 2002 (BGBl. I S. 1642), zuletzt geändert durch Artikel 18 des Gesetzes vom 7. September 2007 (BGBl. I S. 2246) in Verbindung mit dem Gesetz über die Statistik für Bundeszwecke (Bundesstatistikgesetz - BStatG) vom 22. Januar 1987 (BGBl. I S. 462, 565), zuletzt geändert durch Artikel 3 des Gesetzes vom 7. September 2007 (BGBl. I S. 2246).

#### Berichtskreis

Zum Berichtskreis gehören alle Beherbergungsstätten mit neun und mehr Gästebetten und Campingplätze, und zwar unabhängig davon, ob die Beherbergung Hauptzweck (z.B. bei Hotels, Pensionen) oder nur Nebenzweck des Betriebs (z.B. bei Vorsorge- und Rehabilitationskliniken) ist.

#### Systematiken

In den Erhebungen werden alle Beherbergungsstätten erfasst, die den Wirtschaftsgruppen 55.1 und 55.2 der Klassifikation der Wirtschaftszweige, Ausgabe 2003, zugehören. Die Beherbergungsstatistik bezieht jedoch auch Beherbergungsstätten ein, die vorwiegend der Rekonvaleszenz, der Regeneration und der Rehabilitation gewidmet sind (Vorsorge- und Rehabilitationskliniken, Wirtschaftsunterklasse 85.11.3)

### Definitionen

#### Ankünfte

Zahl der Meldungen von Gästen, die innerhalb des Berichtszeitraums in Beherbergungsstätten zum Zweck der Übernachtung ankamen.

#### Übernachtungen

Zahl der Übernachtungen von Gästen, die im Berichtszeitraum ankamen oder aus dem vorherigen Berichtszeitraum noch anwesend waren.

#### Beherbergung

Unterbringung von Personen, die sich vorübergehend an einem anderen Ort als ihrem gewöhnlichen Wohnsitz aufhalten. Der vorübergehende Ortswechsel kann durch Urlaub und Freizeit, aber auch durch Wahrnehmung privater und geschäftlicher Kontakte, den Besuch von Tagungen und Fortbildungsveranstaltungen, Maßnahmen zur Wiederherstellung der Gesundheit oder sonstige Gründe veranlasst sein.

#### Beherbergungsbetriebe

Beherbergungsstätten und Campingplätze

#### Beherbergungsstätten

Betriebe, die nach Einrichtung und Zweckbestimmung dazu dienen, mehr als acht Gäste gleichzeitig zu beherbergen. Hierzu zählen auch Unterkunftsstätten, die die Gästebeherbergung nur als Nebenzweck betreiben.

### **Campingplätze**

Abgegrenzte Gelände, die jedermann zum vorübergehenden Aufstellen von mitgebrachten Wohnwagen, Wohnmobilen oder Zelten zugänglich sind. Erhoben werden nur Angaben zum Urlaubscamping, wo der Stellplatz i.d.R. für die Dauer von Tagen oder Wochen gemietet wird.

### **Erholungs-, Ferien- und Schulungsheime**

Beherbergungsstätten für Angehörige bestimmter Personengruppen, in denen Speisen und Getränke nur an Hausgäste abgegeben werden.

### **Ferienhäuser**

Jedermann zugängliche, in Wohneinheiten gegliederte Beherbergungsstätten ohne Abgabe von Speisen und Getränken, aber mit Kochgelegenheit in den Wohneinheiten.

### **Gästezimmer in der Hotellerie (wird nur im Monat Juli befragt)**

Als Gästezimmer gilt eine Einheit, die aus einem Raum/einer Gruppe von Räumen besteht, die eine unteilbare Mieteinheit in einem Beherbergungsbetrieb bilden. Dabei kann es sich entsprechend der Einrichtung um Einzel-, Doppel- oder Mehrbettzimmer handeln. Zimmer, die von Mitarbeitern des Betriebes genutzt werden bzw. die dauerhaft bewohnt werden, sind nicht zu berücksichtigen. Bad und Toilette zählen nicht als Gästezimmer.

Ein Appartement ist eine spezielle Art von Gästezimmern. Es besteht aus einem oder mehreren Räumen mit Küche, separatem Bad und/oder Toilette.

### **Hotels**

Jedermann zugängliche Beherbergungs- und Bewirtschaftungsstätten mit herkömmlichem Dienstleistungsangebot in der Mehrzahl ihrer Beherbergungseinheiten und mit wenigstens einem Vollrestaurant - auch für Passanten - sowie in der Regel mit weiteren Einrichtungen oder Räumen für unterschiedliche Zwecke (Konferenzen, Seminare, Sport, Freizeit, Erholung).

### **Hotels garnis**

Jedermann zugängliche Beherbergungsstätten, in denen an Hausgäste höchstens Frühstück abgegeben wird.

### **Hütten/Jugendherbergen**

Beherbergungsstätten mit in der Regel einfacher Ausstattung vorzugsweise für Jugendliche sowie für Angehörige der sie tragenden Organisation, in denen Speisen und Getränke nur an Hausgäste abgegeben werden.

### **Pensionen**

Jedermann zugängliche Beherbergungsstätten, in denen Speisen und Getränke nur an Hausgäste abgegeben werden.

### **Vorsorge- und Reha-Kliniken**

Beherbergungsstätten unter ärztlicher Leitung ausschließlich oder überwiegend für Kurgäste. Als Kurgäste gelten Personen, die sich am Ort aufgrund ärztlicher Verordnung vorübergehend aufhalten mit dem Ziel der Erhaltung oder Wiederherstellung ihrer Gesundheit oder ihrer Berufs- oder Arbeitsfähigkeit und die die allgemein angebotenen Kureinrichtungen außerhalb der Beherbergungsstätte in Anspruch nehmen. Hierzu zählen auch Kinderheilstätten, Rehabilitations- oder ähnliche Krankenhäuser (Fachabteilungen anderer Krankenhäuser). Im Unterschied zur Krankenhausstatistik werden Vorsorge- und Rehabilitationskliniken in der Beherbergungsstatistik nur dann erfaßt, wenn die dort untergebrachten Personen überwiegend in der Lage sind, während des vorübergehenden Aufenthaltes den Anstaltsbereich zu verlassen und die gemeindlichen Fremdenverkehrseinrichtungen in Anspruch zu nehmen.

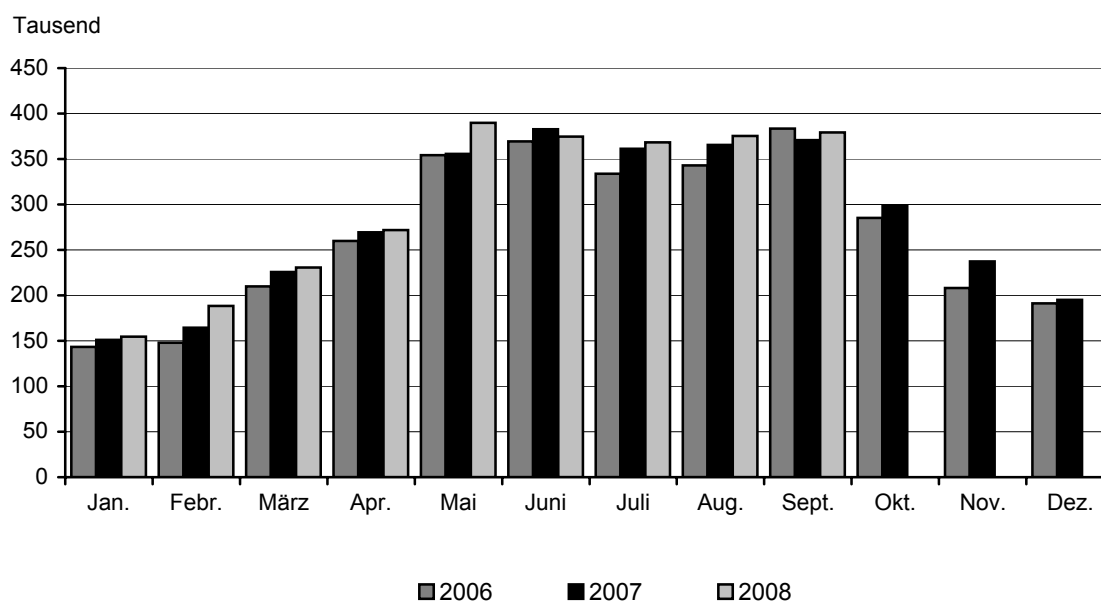
## I. Zusammenfassende Übersichten nach Zeitvergleichen

### 1. Ankünfte von Gästen in Beherbergungsstätten

Zeitraum	2003	2004	2005	2006	2007	2008
	Anzahl					
Januar	125 283	132 165	141 278	143 172	150 901	154 529
Februar	132 064	143 380	153 149	148 049	164 455	188 096
März	185 563	196 992	206 555	209 802	225 793	230 645
April	226 377	244 771	249 325	259 733	269 374	271 928
Mai	351 478	360 987	375 198	354 340	355 603	389 819
Juni	364 800	361 972	360 956	369 456	382 719	374 592
Juli	298 539	305 100	318 124	333 811	361 332	368 348
August	329 588	335 492	353 874	342 805	365 554	375 454
September	329 861	328 196	343 697	383 290	370 617	379 329
Oktober	264 821	266 985	277 861	285 126	298 950	...
November	188 669	201 417	204 515	208 171	237 298	...
Dezember	159 048	176 449	179 943	191 180	195 001	...
Winterhalbjahr <sup>1)</sup>	1 011 490	1 065 025	1 128 173	1 145 214	1 209 874	1 277 497
Sommerhalbjahr <sup>2)</sup>	1 939 087	1 958 732	2 029 710	2 068 828	2 134 775	...
Jahr	2 956 091	3 053 906	3 164 475	3 228 935	3 377 597	...

1) November des vorhergehenden Jahres bis einschließlich April des jeweiligen Jahres

2) Mai bis Oktober

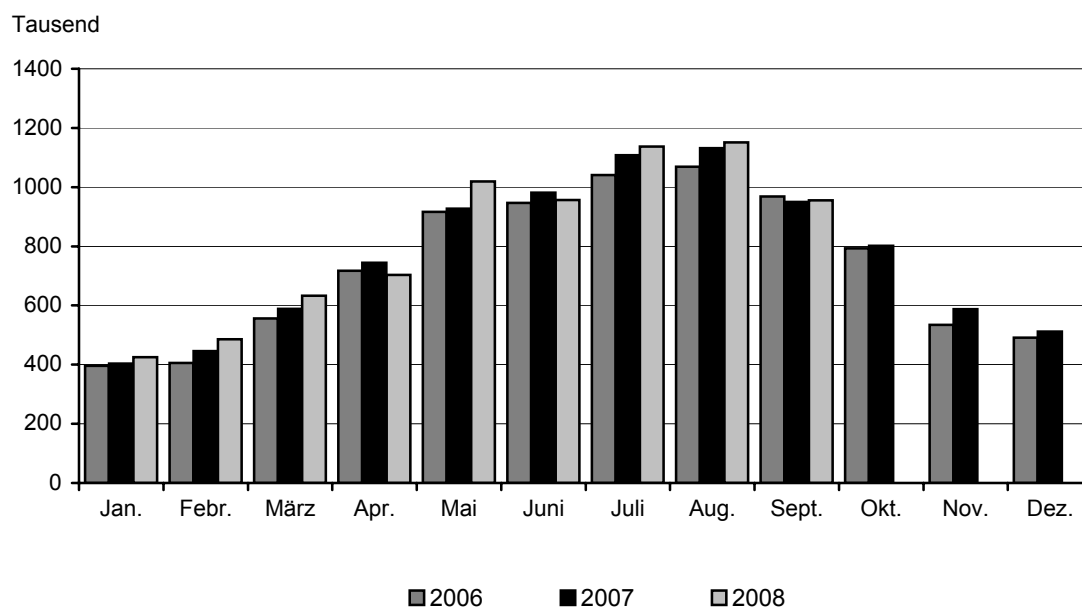


## 2. Übernachtungen von Gästen in Beherbergungsstätten

Zeitraum	2003	2004	2005	2006	2007	2008
	Anzahl					
Januar	365 484	375 311	396 551	395 959	403 972	425 288
Februar	383 260	405 252	406 249	405 524	446 063	485 723
März	513 952	537 090	569 633	555 568	588 653	633 315
April	645 701	680 354	648 777	717 333	744 382	702 758
Mai	948 826	966 806	962 615	916 457	927 612	1 019 309
Juni	987 367	964 530	940 845	946 217	980 798	956 317
Juli	1 020 564	1 007 061	1 022 679	1 040 306	1 108 351	1 137 085
August	1 051 191	1 000 028	1 050 715	1 069 380	1 131 458	1 150 711
September	880 703	859 005	876 387	968 442	950 029	955 147
Oktober	734 036	732 055	770 778	793 177	802 008	...
November	492 990	520 491	512 767	534 546	587 903	...
Dezember	427 951	453 365	458 516	491 655	511 369	...
Winterhalbjahr <sup>1)</sup>	2 837 277	2 918 948	2 995 066	3 045 667	3 209 271	3 346 356
Sommerhalbjahr <sup>2)</sup>	5 622 687	5 529 485	5 624 019	5 733 979	5 900 256	...
Jahr	8 452 025	8 501 348	8 616 512	8 834 564	9 182 598	...

1) November des vorhergehenden Jahres bis einschließlich April des jeweiligen Jahres

2) Mai bis Oktober





### 3. Auslastung der angebotenen Bettenkapazität in Beherbergungsstätten \*)

Zeitraum	2003	2004	2005	2006	2007	2008
	Prozent					
Januar	18,3	18,8	19,7	19,3	20,4	20,9
Februar	20,9	21,4	21,9	21,6	24,6	25,5
März	24,9	25,4	26,7	26,1	27,9	29,4
April	29,5	30,9	29,7	32,5	33,7	31,6
Mai	39,9	40,5	40,7	38,5	39,2	42,7
Juni	42,6	41,3	40,5	40,5	42,8	41,4
Juli	42,5	41,7	42,6	43,3	46,4	47,0
August	43,7	41,4	43,8	44,5	47,6	47,2
September	38,5	37,4	38,1	42,3	41,7	41,0
Oktober	32,0	31,6	33,8	34,7	35,2	...
November	24,2	25,1	24,9	26,3	27,8	...
Dezember	21,1	22,2	22,5	24,0	24,7	...
Winterhalbjahr <sup>1)</sup>	23,1	23,8	24,3	24,6	26,3	26,8
Sommerhalbjahr <sup>2)</sup>	39,9	39,0	40,0	40,7	42,2	...
Jahr	32,2	32,1	32,7	33,4	35,0	...

\*) Rechnerischer Wert (Übernachtungen/angebotene Bettentage) x 100

1) November des vorhergehenden Jahres bis einschließlich April des jeweiligen Jahres

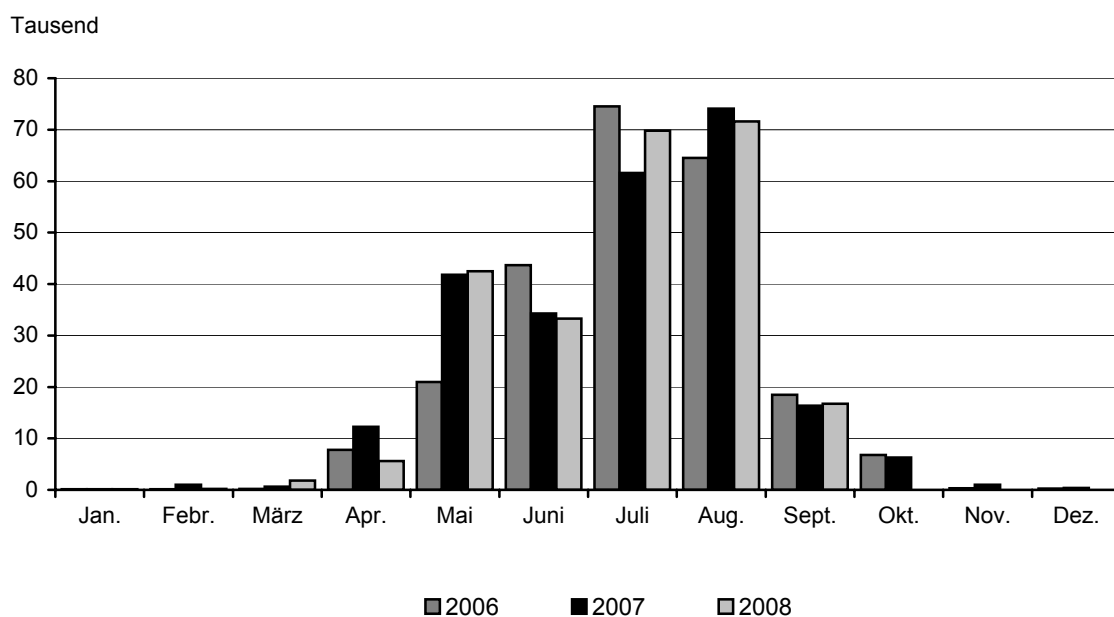
2) Mai bis Oktober

#### 4. Ankünfte von Gästen auf Campingplätzen

Zeitraum	2003	2004	2005	2006	2007	2008
	Anzahl					
Januar	116	115	133	143	140	101
Februar	90	134	82	132	989	189
März	289	440	2 144	186	612	1 811
April	8 615	8 218	5 702	7 801	12 248	5 595
Mai	33 275	46 925	43 340	20 940	41 789	42 512
Juni	64 071	35 431	37 467	43 691	34 296	33 297
Juli	80 161	79 230	80 413	74 505	61 579	69 815
August	84 410	72 109	63 677	64 480	74 079	71 622
September	18 232	17 328	19 719	18 449	16 356	16 727
Oktober	6 780	6 324	7 320	6 757	6 259	...
November	299	217	303	317	1 002	...
Dezember	347	429	174	272	349	...
Winterhalbjahr <sup>1)</sup>	9 848	9 553	8 707	8 739	14 578	9 047
Sommerhalbjahr <sup>2)</sup>	286 929	257 347	251 936	228 822	234 358	...
Jahr	296 685	266 900	260 474	237 673	249 698	...

1) November der vorhergehenden Jahres bis einschließlich April des jeweiligen Jahres

2) Mai bis Oktober

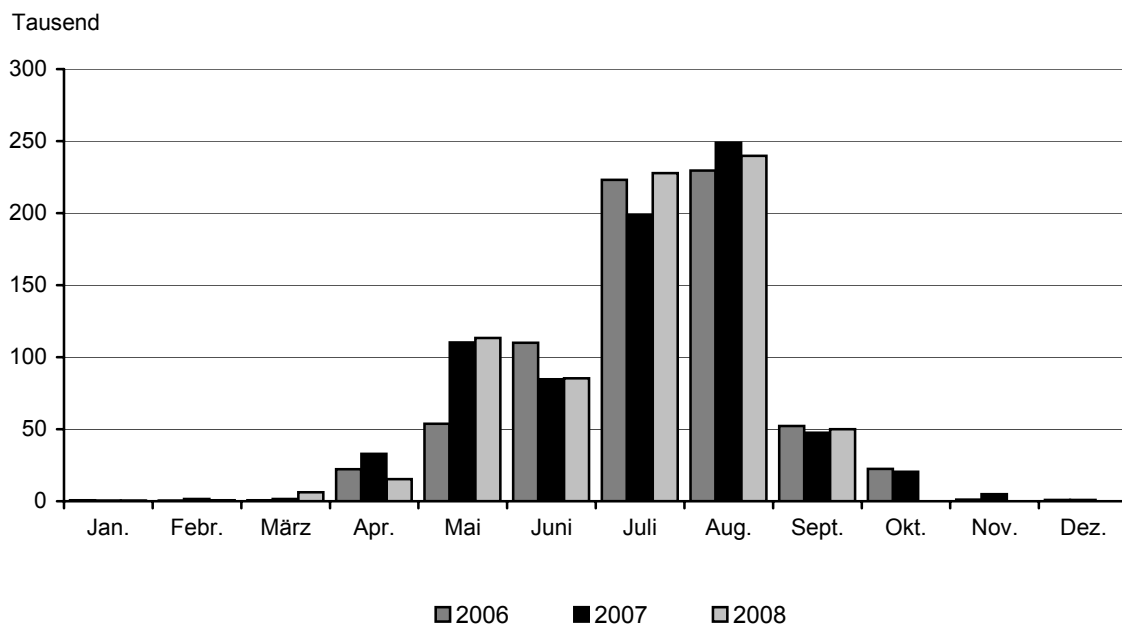


## 5. Übernachtungen von Gästen auf Campingplätzen

Zeitraum	2003	2004	2005	2006	2007	2008
	Anzahl					
Januar	716	423	896	566	544	456
Februar	649	683	467	429	1 552	597
März	1 046	2 046	6 661	698	1 446	6 220
April	25 356	24 155	15 061	22 223	32 937	15 331
Mai	78 890	121 353	110 104	53 863	110 259	113 384
Juni	155 150	89 362	92 547	109 893	84 698	85 444
Juli	241 625	234 339	250 795	223 201	198 581	227 792
August	260 921	212 857	208 852	229 572	248 793	239 738
September	50 184	47 613	52 519	52 290	47 500	49 957
Oktober	19 575	19 225	23 216	22 370	20 365	...
November	1 182	1 488	1 311	1 086	4 816	...
Dezember	866	1 654	1 176	888	823	...
Winterhalbjahr <sup>1)</sup>	30 180	29 355	26 227	26 403	38 453	28 243
Sommerhalbjahr <sup>2)</sup>	806 345	724 749	738 033	691 189	710 196	...
Jahr	836 160	755 198	763 605	717 079	752 314	...

1) November des vorhergehenden Jahres bis einschließlich April des jeweiligen Jahres

2) Mai bis Oktober



## II. Zusammengefasste Ergebnisse von Beherbergungsstätten und Campingplätzen

### 6. Ankünfte, Übernachtungen und durchschnittliche Aufenthaltsdauer der Gäste im September 2008 nach Verwaltungsbezirken und Reisegebieten

Verwaltungsbezirk Reisegebiet	Ankünfte		Übernachtungen		Durchschnittliche Aufenthaltsdauer <sup>1)</sup> Tage
	in Beherbergungsstätten und auf Campingplätzen				
	Ist	Veränderung zum Vorjahr	Ist	Veränderung zum Vorjahr	
	Anzahl	Prozent	Anzahl	Prozent	
Verwaltungsbezirk					
Kreisfreie Städte					
Brandenburg an der Havel	5 369	- 9,9	11 832	- 15,1	2,2
Cottbus	14 299	0,1	27 148	3,0	1,9
Frankfurt (Oder)	•	•	•	•	•
Potsdam	•	•	•	•	•
Landkreise					
Barnim	23 648	- 4,9	71 072	- 8,6	3,0
Dahme-Spreewald	43 861	11,2	97 458	3,9	2,2
Elbe-Elster	•	•	•	•	•
Havelland	8 160	9,6	19 861	9,4	2,4
Märkisch-Oderland	22 857	9,5	68 557	2,1	3,0
Oberhavel	20 318	- 4,6	39 550	- 4,5	1,9
Oberspreewald-Lausitz	20 936	- 0,9	52 340	- 4,2	2,5
Oder-Spree	34 780	5,8	97 657	9,0	2,8
Ostprignitz-Ruppin	26 411	2,4	86 944	3,6	3,3
Potsdam-Mittelmark	39 158	- 0,3	97 976	- 1,3	2,5
Prignitz	9 369	9,6	23 895	17,2	2,6
Spree-Neiße	21 203	6,1	56 353	5,6	2,7
Teltow-Fläming	25 278	- 1,3	53 233	- 1,2	2,1
Uckermark	25 964	- 2,2	75 765	- 1,6	2,9
Land Brandenburg	396 056	2,3	1 005 104	0,8	2,5
Reisegebiet					
Prignitz	10 772	6,1	27 007	12,6	2,5
Ruppiner Land	45 326	- 0,3	123 382	1,3	2,7
Uckermark	25 964	- 2,2	75 765	- 1,6	2,9
Barnimer Land	23 648	- 4,9	71 072	- 8,6	3,0
Märkisch-Oderland	22 857	9,5	68 557	2,1	3,0
Oder-Spree-Seengebiet	41 539	5,5	111 943	8,5	2,7
Dahme-Seengebiet	30 919	13,8	60 512	6,3	2,0
Spreewald	54 483	1,7	133 877	1,1	2,5
Niederlausitz	14 897	5,4	38 910	0,2	2,6
Elbe-Elster-Land	•	•	•	•	•
Fläming	46 959	- 0,4	105 920	- 1,7	2,3
Havelland	31 006	- 0,5	76 982	- 0,7	2,5
Potsdam	•	•	•	•	•

1) Rechnerischer Wert (Übernachtungen/Ankünfte)

## 7. Ankünfte, Übernachtungen und durchschnittliche Aufenthaltsdauer der Gäste von Januar bis September 2008 nach Verwaltungsbezirken und Reisegebieten

Verwaltungsbezirk Reisegebiet	Ankünfte		Übernachtungen		Durchschnitt- liche Aufent- haltsdauer <sup>1)</sup>
	in Beherbergungsstätten und auf Campingplätzen				
	Ist	Veränderung zum Vorjahr	Ist	Veränderung zum Vorjahr	
	Anzahl	Prozent	Anzahl	Prozent	
Verwaltungsbezirk					
<b>Kreisfreie Städte</b>					
Brandenburg an der Havel	39 425	- 14,0	100 869	- 15,4	2,6
Cottbus	94 410	- 1,0	173 090	- 2,0	1,8
Frankfurt (Oder)	•	•	•	•	•
Potsdam	•	•	•	•	•
<b>Landkreise</b>					
Barnim	176 370	- 1,5	599 975	- 4,2	3,4
Dahme-Spreewald	348 860	12,2	870 970	9,6	2,5
Elbe-Elster	•	•	•	•	•
Havelland	61 462	3,9	151 254	1,8	2,5
Märkisch-Oderland	168 452	6,3	574 561	4,5	3,4
Oberhavel	148 381	0,3	305 477	- 5,0	2,1
Oberspreewald-Lausitz	167 788	7,7	451 480	3,2	2,7
Oder-Spree	273 164	3,6	822 569	11,6	3,0
Ostprignitz-Ruppin	211 802	12,2	753 195	7,9	3,6
Potsdam-Mittelmark	275 899	1,3	782 221	0,8	2,8
Prignitz	71 830	5,8	182 541	12,3	2,5
Spree-Neiße	154 292	4,8	432 798	5,2	2,8
Teltow-Fläming	180 938	- 4,9	403 468	- 2,2	2,2
Uckermark	210 457	3,2	639 820	- 0,8	3,0
<b>Land Brandenburg</b>	2 974 409	3,0	8 204 572	2,5	2,8
			Reisegebiet		
Prignitz	84 773	3,2	213 387	7,8	2,5
Ruppiner Land	347 240	7,7	1 027 826	4,4	3,0
Uckermark	210 457	3,2	639 820	- 0,8	3,0
Barnimer Land	176 370	- 1,5	599 975	- 4,2	3,4
Märkisch-Oderland	168 452	6,3	574 561	4,5	3,4
Oder-Spree-Seengebiet	335 635	2,3	965 121	8,7	2,9
Dahme-Seengebiet	233 381	16,1	518 193	12,1	2,2
Spreewald	406 126	4,9	1 036 622	4,4	2,6
Niederlausitz	125 843	4,0	373 523	2,2	3,0
Elbe-Elster-Land	•	•	•	•	•
Fläming	327 463	- 1,0	816 256	- 0,1	2,5
Havelland	230 261	- 2,8	621 556	- 2,7	2,7
Potsdam	•	•	•	•	•

1) Rechnerischer Wert (Übernachtungen/Ankünfte)

## 8. Ankünfte, Übernachtungen und durchschnittliche Aufenthaltsdauer der Gäste in Beherbergungsbetrieben im September 2008 nach Betriebsarten und Herkunft der Gäste

Betriebsart Ständiger Wohnsitz der Gäste	Ankünfte		Übernachtungen		Durchschnitt- liche Aufent- haltsdauer <sup>1)</sup>
	Ist	Veränderung zum Vorjahr	Ist	Veränderung zum Vorjahr	
	Anzahl	Prozent	Anzahl	Prozent	Tage
Hotels	229 673	7,9	456 950	5,6	2,0
Inland	199 305	7,0	398 493	5,0	2,0
Ausland	30 368	14,3	58 457	9,9	1,9
Hotels garnis	26 839	3,2	49 043	- 0,3	1,8
Inland	22 617	7,4	41 700	1,3	1,8
Ausland	4 222	- 14,7	7 343	- 8,5	1,7
Gasthöfe	17 420	- 2,3	36 138	3,4	2,1
Inland	16 858	- 2,4	34 819	2,7	2,1
Ausland	562	- 0,9	1 319	26,5	2,3
Pensionen	15 923	- 9,2	39 733	- 4,7	2,5
Inland	15 258	- 11,1	38 148	- 6,7	2,5
Ausland	665	81,2	1 585	89,1	2,4
Hotellerie	289 855	5,7	581 864	4,2	2,0
Inland	254 038	5,1	513 160	3,6	2,0
Ausland	35 817	10,4	68 704	8,9	1,9
Hütten, Jugendherbergen u. ä.	29 069	- 9,4	78 028	- 9,9	2,7
Inland	28 675	- 8,7	76 327	- 9,5	2,7
Ausland	394	- 43,0	1 701	- 22,5	4,3
Erholungs-, Ferien- und Schulungsheime	31 558	- 19,0	89 411	- 24,4	2,8
Inland	31 333	- 18,3	88 442	- 23,5	2,8
Ausland	225	- 63,3	969	- 64,6	4,3
Ferienzentren, -häuser und -wohnungen	23 315	13,4	78 559	15,1	3,4
Inland	20 514	9,7	74 012	13,0	3,6
Ausland	2 801	51,1	4 547	63,9	1,6
Übriges Beherbergungsgewerbe	83 942	- 8,4	245 998	- 9,9	2,9
Inland	80 522	- 9,0	238 781	- 10,0	3,0
Ausland	3 420	8,3	7 217	- 6,4	2,1
Campingplätze	16 727	2,3	49 957	5,2	3,0
Inland	15 060	3,9	44 880	6,0	3,0
Ausland	1 667	- 10,4	5 077	- 1,6	3,0
Vorsorge- und Reha-Kliniken	5 532	16,9	127 285	7,7	23,0
Inland	5 531	16,9	127 256	7,7	23,0
Ausland	1	- 66,7	29	- 48,2	29,0
Betriebe insgesamt	396 056	2,3	1 005 104	0,8	2,5
Inland	355 151	1,6	924 077	0,3	2,6
Ausland	40 905	9,2	81 027	6,6	2,0

1) Rechnerischer Wert (Übernachtungen/Ankünfte)

# **9. Ankünfte, Übernachtungen und durchschnittliche Aufenthaltsdauer der Gäste in Beherbergungsbetrieben von Januar bis September 2008 nach Betriebsarten und Herkunft der Gäste**

Betriebsart Ständiger Wohnsitz der Gäste	Ankünfte		Übernachtungen		Durchschnittliche Aufenthaltsdauer <sup>1)</sup>
	Ist	Veränderung zum Vorjahr	Ist	Veränderung zum Vorjahr	
	Anzahl	Prozent	Anzahl	Prozent	Tage
Hotels	1 548 624	4,0	3 160 696	3,5	2,0
Inland	1 359 272	3,3	2 778 207	2,7	2,0
Ausland	189 352	9,8	382 489	9,5	2,0
Hotels garnis	193 070	- 2,2	360 791	- 4,6	1,9
Inland	160 000	1,0	304 780	- 2,7	1,9
Ausland	33 070	- 15,1	56 011	- 13,6	1,7
Gasthöfe	128 540	- 1,8	262 964	- 2,2	2,0
Inland	123 701	- 1,8	252 585	- 2,6	2,0
Ausland	4 839	- 0,4	10 379	10,5	2,1
Pensionen	127 976	- 6,4	328 238	- 4,7	2,6
Inland	122 202	- 8,2	312 885	- 6,5	2,6
Ausland	5 774	60,1	15 353	56,8	2,7
Hotellerie	1 998 210	2,3	4 112 689	1,7	2,1
Inland	1 765 175	1,8	3 648 457	1,0	2,1
Ausland	233 035	6,0	464 232	7,1	2,0
Hütten, Jugendherbergen u. ä.	221 014	- 3,9	645 653	- 6,8	2,9
Inland	213 683	- 4,2	617 015	- 6,7	2,9
Ausland	7 331	3,9	28 638	- 8,3	3,9
Erholungs-, Ferien- und Schulungsheime	282 400	- 0,2	912 977	- 1,3	3,2
Inland	278 779	0,4	895 061	- 0,3	3,2
Ausland	3 621	- 31,3	17 916	- 34,1	4,9
Ferienzentren, -häuser und -wohnungen	183 538	35,5	663 742	17,5	3,6
Inland	171 023	33,4	639 449	18,9	3,7
Ausland	12 515	72,4	24 293	- 10,7	1,9
Übriges Beherbergungsgewerbe	686 952	5,9	2 222 372	1,8	3,2
Inland	663 485	5,5	2 151 525	2,6	3,2
Ausland	23 467	19,8	70 847	- 17,2	3,0
Campingplätze	241 669	- 0,2	738 919	1,7	3,1
Inland	218 299	- 1,3	676 891	0,7	3,1
Ausland	23 370	11,6	62 028	14,9	2,7
Vorsorge- und Reha-Kliniken	47 578	7,2	1 130 592	7,3	23,8
Inland	47 551	7,3	1 130 009	7,3	23,8
Ausland	27	- 10,0	583	12,5	21,6
Betriebe insgesamt	2 974 409	3,0	8 204 572	2,5	2,8
Inland	2 694 510	2,5	7 606 882	2,3	2,8
Ausland	279 899	7,5	597 690	4,2	2,1

1) Rechnerischer Wert (Übernachtungen/Ankünfte)

**10. Ankünfte, Übernachtungen und durchschnittliche Aufenthaltsdauer der Gäste in Beherbergungsbetrieben im September 2008 nach Herkunftsländern**

Herkunftsland (ständiger Wohnsitz)	Ankünfte		Übernachtungen			Durchschnittliche Aufenthaltsdauer <sup>2)</sup>
	Ist	Veränderung zum Vorjahr	Ist	Veränderung zum Vorjahr	Anteil <sup>1)</sup>	
	Anzahl	Prozent	Anzahl	Prozent		
Insgesamt	396 056	2,3	1 005 104	0,8	100	2,5
Inland	355 151	1,6	924 077	0,3	91,9	2,6
Ausland	40 905	9,2	81 027	6,6	8,1	2,0
Europa	34 803	13,3	68 171	12,3	84,1	2,0
Belgien	676	10,3	1 544	2,5	1,9	2,3
Bulgarien	47	x	142	x	0,2	3,0
Dänemark	2 278	27,1	4 699	31,1	5,8	2,1
Estland	221	- 26,3	317	- 20,9	0,4	1,4
Finnland	236	- 6,3	459	- 15,0	0,6	1,9
Frankreich	1 325	28,8	2 460	19,8	3,0	1,9
Griechenland	98	96,0	217	100,9	0,3	2,2
Vereinigtes Königreich	2 496	26,6	5 048	13,0	6,2	2,0
Republik Irland	134	- 70,8	578	- 50,1	0,7	4,3
Island	257	x	505	x	0,6	2,0
Italien	960	2,2	1 984	- 15,9	2,4	2,1
Lettland	323	- 16,3	391	- 16,5	0,5	1,2
Litauen	231	- 50,5	317	- 44,5	0,4	1,4
Luxemburg	116	13,7	290	47,2	0,4	2,5
Malta	5	- 91,8	5	- 93,0	0,0	1,0
Niederlande	5 694	7,3	14 992	2,9	18,5	2,6
Norwegen	4 500	10,5	5 823	8,5	7,2	1,3
Österreich	1 496	13,5	3 443	31,0	4,2	2,3
Polen	3 407	24,2	5 625	12,3	6,9	1,7
Portugal	164	134,3	296	140,7	0,4	1,8
Rumänien	630	x	1 263	x	1,6	2,0
Russland	762	- 9,0	1 941	15,7	2,4	2,5
Schweden	3 981	4,0	5 623	1,4	6,9	1,4
Schweiz	1 607	18,3	3 635	36,0	4,5	2,3
Slowakische Republik	140	- 12,5	224	- 24,8	0,3	1,6
Slowenien	83	93,0	152	24,6	0,2	1,8
Spanien	644	- 4,5	1 700	18,0	2,1	2,6
Tschechische Republik	1 117	76,5	1 961	72,2	2,4	1,8
Türkei	83	50,9	194	4,3	0,2	2,3
Ukraine	109	- 61,2	147	- 53,9	0,2	1,3
Ungarn	465	14,3	1 220	45,4	1,5	2,6
Zypern	5	x	10	x	0,0	2,0
sonst. europäische Länder	513	7,3	966	- 23,0	1,2	1,9



# 10. Ankünfte, Übernachtungen und durchschnittliche Aufenthaltsdauer der Gäste in Beherbergungsbetrieben im September 2008 nach Herkunftsländern

Herkunftsland (ständiger Wohnsitz)	Ankünfte		Übernachtungen			Durchschnittliche Aufenthaltsdauer <sup>2)</sup>
	Ist	Veränderung zum Vorjahr	Ist	Veränderung zum Vorjahr	Anteil <sup>1)</sup>	
	Anzahl	Prozent	Anzahl	Prozent		
Afrika	146	33,9	434	- 18,1	0,5	3,0
Republik Südafrika	35	59,1	113	126,0	0,1	3,2
sonst. afrikanische Länder	111	27,6	321	- 33,1	0,4	2,9
Asien	1 701	- 30,2	3 870	- 34,1	4,8	2,3
Arabische Golfstaaten	51	x	85	112,5	0,1	1,7
VR China und Hongkong	592	- 22,2	1 183	- 27,1	1,5	2,0
Indien	27	- 83,5	125	- 87,8	0,2	4,6
Israel	99	- 64,8	171	- 81,4	0,2	1,7
Japan	498	- 49,8	938	- 48,5	1,2	1,9
Südkorea	72	- 18,2	120	7,1	0,1	1,7
Taiwan	20	100,0	64	x	0,1	3,2
sonst. asiatische Länder	342	x	1 184	x	1,5	3,5
Amerika gesamt	1 869	11,3	4 030	- 3,7	5,0	2,2
Kanada	257	5,3	767	37,5	0,9	3,0
USA	1 290	4,8	2 654	- 12,7	3,3	2,1
Mittelamerika und Karibik	55	1,9	99	- 34,9	0,1	1,8
Brasilien	156	81,4	294	27,8	0,4	1,9
sonst. südamerik. Länder	111	73,4	216	4,9	0,3	1,9
Australien-Neuseeland-Ozeanien	200	2,6	382	2,4	0,5	1,9
Australien	128	- 28,1	234	- 26,6	0,3	1,8
Neuseeland und Ozeanien	72	x	148	x	0,2	2,1
Ohne Angaben	2 186	- 6,7	4 140	- 5,2	5,1	1,9

1) Bei Übernachtungen von Gästen aus dem Inland und dem Ausland insgesamt: Anteil an allen Übernachtungen  
sonst: Anteil an den Übernachtungen des Auslands insgesamt

2) Rechnerischer Wert (Übernachtungen/Ankünfte)

**11. Ankünfte, Übernachtungen und durchschnittliche Aufenthaltsdauer der Gäste in Beherbergungsbetrieben von Januar bis September 2008 nach Herkunftsländern**

Herkunftsland (ständiger Wohnsitz)	Ankünfte		Übernachtungen			Durchschnittliche Aufenthaltsdauer <sup>2)</sup>
	Ist	Veränderung zum Vorjahr	Ist	Veränderung zum Vorjahr	Anteil <sup>1)</sup>	
		Prozent	Anzahl	Prozent		Tage
Insgesamt	2 974 409	3,0	8 204 572	2,5	100	2,8
Inland	2 694 510	2,5	7 606 882	2,3	92,7	2,8
Ausland	279 899	7,5	597 690	4,2	7,3	2,1
Europa	241 245	10,6	503 274	5,6	84,2	2,1
Belgien	5 981	- 2,4	12 890	4,0	2,2	2,2
Bulgarien	410	x	1 088	x	0,2	2,7
Dänemark	16 450	13,5	32 517	13,7	5,4	2,0
Estland	2 140	- 11,9	3 389	- 2,9	0,6	1,6
Finnland	2 394	- 2,4	4 132	- 14,8	0,7	1,7
Frankreich	9 177	3,2	17 902	- 12,6	3,0	2,0
Griechenland	856	10,3	1 802	- 12,2	0,3	2,1
Vereinigtes Königreich	15 151	4,6	31 368	7,0	5,2	2,1
Republik Irland	1 398	- 9,6	3 171	- 6,6	0,5	2,3
Island	1 068	- 5,4	2 338	- 30,1	0,4	2,2
Italien	7 468	- 12,2	17 625	- 13,1	2,9	2,4
Lettland	2 428	- 17,8	3 861	- 5,3	0,6	1,6
Litauen	3 185	- 31,9	4 809	- 30,0	0,8	1,5
Luxemburg	731	- 3,6	1 699	- 7,5	0,3	2,3
Malta	54	- 31,6	112	7,7	0,0	2,1
Niederlande	41 335	- 1,5	115 239	1,9	19,3	2,8
Norwegen	13 028	27,6	18 392	29,5	3,1	1,4
Österreich	10 242	- 3,3	23 370	1,0	3,9	2,3
Polen	29 139	16,5	54 648	- 9,6	9,1	1,9
Portugal	1 477	- 7,7	3 316	- 18,6	0,6	2,2
Rumänien	3 013	x	7 921	x	1,3	2,6
Russland	5 820	- 25,0	15 112	- 6,1	2,5	2,6
Schweden	19 877	3,0	32 912	8,1	5,5	1,7
Schweiz	11 532	9,9	24 390	16,5	4,1	2,1
Slowakische Republik	1 191	17,8	2 513	12,1	0,4	2,1
Slowenien	634	3,4	1 645	18,8	0,3	2,6
Spanien	4 852	- 8,5	13 363	1,0	2,2	2,8
Tschechische Republik	19 697	x	27 821	x	4,7	1,4
Türkei	598	23,6	1 750	19,4	0,3	2,9
Ukraine	2 638	- 6,6	3 829	- 43,6	0,6	1,5
Ungarn	2 575	11,6	6 951	12,4	1,2	2,7
Zypern	51	- 56,4	111	- 57,3	0,0	2,2
sonst. europäische Länder	4 655	20,7	11 288	1,8	1,9	2,4

# 11. Ankünfte, Übernachtungen und durchschnittliche Aufenthaltsdauer der Gäste in Beherbergungsbetrieben von Januar bis September 2008 nach Herkunftsländern

Herkunftsland (ständiger Wohnsitz)	Ankünfte		Übernachtungen			Durchschnittliche Aufenthaltsdauer <sup>2)</sup>
	Ist	Veränderung zum Vorjahr	Ist	Veränderung zum Vorjahr	Anteil <sup>1)</sup>	
		Prozent	Anzahl	Prozent		Tage
Afrika	899	48,8	4 837	109,8	0,8	5,4
Republik Südafrika	306	44,3	1 345	145,4	0,2	4,4
sonst. afrikanische Länder	593	51,3	3 492	98,6	0,6	5,9
Asien	8 784	- 25,6	23 546	- 9,8	3,9	2,7
Arabische Golfstaaten	386	91,1	2 942	x	0,5	7,6
VR China und Hongkong	3 494	- 28,6	7 652	- 12,5	1,3	2,2
Indien	247	- 35,5	1 287	- 38,3	0,2	5,2
Israel	757	- 29,2	1 600	- 48,3	0,3	2,1
Japan	1 501	- 51,1	3 197	- 45,6	0,5	2,1
Südkorea	449	- 38,5	930	- 28,6	0,2	2,1
Taiwan	141	15,6	462	132,2	0,1	3,3
sonst. asiatische Länder	1 809	34,8	5 476	35,7	0,9	3,0
Amerika gesamt	9 509	- 6,4	27 082	- 15,1	4,5	2,8
Kanada	1 240	- 9,6	3 923	1,7	0,7	3,2
USA	6 754	- 5,5	19 072	- 19,3	3,2	2,8
Mittelamerika und Karibik	318	- 13,4	870	- 12,5	0,1	2,7
Brasilien	556	- 13,7	1 295	- 15,2	0,2	2,3
sonst. südamerik. Länder	641	1,7	1 922	2,1	0,3	3,0
Australien-Neuseeland-Ozeanien	1 247	2,0	3 027	6,4	0,5	2,4
Australien	1 008	- 0,8	2 497	10,5	0,4	2,5
Neuseeland und Ozeanien	239	16,0	530	- 9,4	0,1	2,2
Ohne Angaben	18 215	- 0,9	35 924	6,7	6,0	2,0

1) Bei Übernachtungen von Gästen aus dem Inland und dem Ausland insgesamt: Anteil an allen Übernachtungen  
sonst: Anteil an den Übernachtungen des Auslands insgesamt

2) Rechnerischer Wert (Übernachtungen/Ankünfte)

### III. Ergebnistabellen von Beherbergungsstätten

#### 12. Betriebe, Gästebetten und Bettenauslastung in Beherbergungsstätten nach Verwaltungsbezirken und Reisegebieten

Verwaltungsbezirk Reisegebiet	Betriebe <sup>1)</sup>	Ange- botene Betten	Veränderung zum Vorjahr in %	Durchschnittliche Auslastung der Betten in % <sup>2)</sup>	
				September 2008	seit Jahres- beginn
Verwaltungsbezirk					
<b>Kreisfreie Städte</b>					
Brandenburg an der Havel	21	1 010	- 4,2	35,7	31,2
Cottbus	24	1 961	2,9	46,1	33,2
Frankfurt (Oder)	16	947	2,0	43,7	38,4
Potsdam	46	5 021	4,6	60,3	46,2
<b>Landkreise</b>					
Barnim	83	5 893	- 6,0	38,8	38,2
Dahme-Spreewald	122	6 938	10,0	43,5	42,3
Elbe-Elster	59	1 789	- 7,6	32,6	31,6
Havelland	58	2 087	6,9	30,1	26,6
Märkisch-Oderland	94	4 909	- 1,5	46,4	43,3
Oberhavel	86	3 692	- 1,7	34,7	30,5
Oberspreewald-Lausitz	78	4 117	2,4	33,9	31,6
Oder-Spree	138	8 911	7,4	34,4	32,6
Ostprignitz-Ruppin	120	6 987	4,2	39,8	37,2
Potsdam-Mittelmark	121	7 248	- 0,8	42,4	37,8
Prignitz	62	2 275	11,2	35,3	31,8
Spree-Neiße	89	3 750	- 1,1	48,7	43,0
Teltow-Fläming	93	4 550	1,8	38,3	31,6
Uckermark	109	5 799	3,5	42,1	38,3
<b>Land Brandenburg</b>	1 419	77 884	2,3	41,0	37,0
Reisegebiet					
Prignitz	75	2 625	8,8	33,9	31,6
Ruppiner Land	193	10 329	2,3	38,5	35,1
Uckermark	109	5 799	3,5	42,1	38,3
Barnimer Land	83	5 893	- 6,0	38,8	38,2
Märkisch-Oderland	94	4 909	- 1,5	46,4	43,3
Oder-Spree-Seengebiet	154	9 858	6,8	35,3	33,2
Dahme-Seengebiet	62	4 654	12,8	43,4	40,9
Spreewald	170	8 141	2,7	49,3	42,6
Niederlausitz	81	3 971	0,1	27,9	28,1
Elbe-Elster-Land	59	1 789	- 7,6	32,6	31,6
Fläming	151	8 048	0,4	43,2	36,7
Havelland	142	6 847	1,2	34,1	30,7
Potsdam	46	5 021	4,6	60,3	46,2

1) Im Berichtsmonat geöffnete Betriebe

2) Rechnerischer Wert (Übernachtungen/angebotene Bettentage) x 100

### 13. Betriebe der Hotellerie <sup>\*)</sup>, Gästebetten sowie deren Auslastung nach Verwaltungsbezirken und Reisegebieten

<u>Verwaltungsbezirk</u> Reisegebiet	Betriebe <sup>1)</sup>	Ange- botene Betten	Durchschnittliche Auslastung der Betten in % <sup>2)</sup>	
			September 2008	seit Jahres- beginn
Verwaltungsbezirk				
<b>Kreisfreie Städte</b>				
Brandenburg an der Havel	15	718	36,9	29,9
Cottbus	20	1 816	47,5	33,7
Frankfurt (Oder)	14	795	48,0	39,5
Potsdam	38	4 460	58,8	43,4
<b>Landkreise</b>				
Barnim	54	2 377	34,7	25,4
Dahme-Spreewald	73	3 047	45,0	40,5
Elbe-Elster	41	782	22,6	18,6
Havelland	45	1 289	32,1	27,3
Märkisch-Oderland	62	2 583	38,4	30,8
Oberhavel	66	2 776	36,3	30,7
Oberspreewald-Lausitz	67	2 702	36,8	30,4
Oder-Spree	85	3 725	39,4	31,6
Ostprignitz-Ruppin	78	3 592	38,3	32,8
Potsdam-Mittelmark	86	4 554	40,3	32,5
Prignitz	49	1 598	39,8	35,1
Spree-Neiße	70	2 634	47,8	41,3
Teltow-Fläming	74	3 727	40,7	32,0
Uckermark	64	2 945	47,9	39,1
<b>Land Brandenburg</b>	1 001	46 120	42,1	34,0
Reisegebiet				
Prignitz	57	1 794	38,6	34,0
Ruppiner Land	136	6 172	37,8	32,1
Uckermark	64	2 945	47,9	39,1
Barnimer Land	54	2 377	34,7	25,4
Märkisch-Oderland	62	2 583	38,4	30,8
Oder-Spree-Seengebiet	99	4 520	40,9	33,0
Dahme-Seengebiet	38	1 836	46,2	39,3
Spreewald	131	5 941	49,7	41,0
Niederlausitz	61	2 422	28,3	25,0
Elbe-Elster-Land	41	782	22,6	18,6
Fläming	122	6 441	41,6	32,8
Havelland	98	3 847	35,1	29,2
Potsdam	38	4 460	58,8	43,4

\*) Hotellerie: Hotels, Hotels garnis, Gasthöfe und Pensionen

1) Im Berichtsmonat geöffnete Betriebe

2) Rechnerischer Wert (Übernachtungen/angebotene Bettentage) x 100

# 14. Beherbergungsstätten nach Betriebsarten, Größenklassen und Kapazitätsauslastung

Beherbergungsarten mit ... bis ... Gästebetten	Betriebe <sup>1)</sup>	Ange- botene Betten	Veränderung zum Vojahr in %	Durchschnittliche Auslastung der Betten in % <sup>2)</sup>	
				September 2008	seit Jahres- beginn
Hotels					
9 - 29	146	2 956	- 1,5	32,5	26,8
30 - 99	230	12 098	8,6	41,2	32,6
100 - 249	58	8 567	- 2,8	49,3	38,5
250 - 499	19	6 393	5,5	51,4	40,6
500 und mehr	5	3 081	23,2	57,7	44,8
Zusammen	458	33 095	5,0	46,1	36,3
Hotels garnis					
9 - 29	50	1 052	- 3,7	32,6	26,4
30 - 99	32	1 643	- 5,8	42,2	34,3
100 und mehr	9	1 404	4,3	42,7	38,3
Zusammen	91	4 099	- 2,0	39,9	33,5
Gasthöfe					
9 - 29	196	3 091	4,1	25,7	21,7
30 und mehr	38	1 504	0,7	27,4	24,9
Zusammen	234	4 595	3,0	26,2	22,8
Pensionen					
9 - 29	188	2 813	- 1,7	28,3	26,7
30 und mehr	30	1 518	- 6,9	35,1	30,5
Zusammen	218	4 331	- 3,6	30,7	28,2
Hütten, Jugendherbergen u. ä. Einrichtungen					
9 - 29	26	576	24,1	12,1	17,3
30 - 99	50	2 654	- 2,3	29,4	27,3
100 und mehr	21	4 927	- 14,0	36,0	34,4
Zusammen	97	8 157	- 8,5	32,1	31,0
Erholungs-, Ferien- und Schulungsheime					
9 - 29	19	412	- 34,3	20,8	22,6
30 - 99	67	3 590	- 11,9	30,5	34,3
100 und mehr	29	5 950	2,0	30,5	33,4
Zusammen	115	9 952	- 5,5	30,1	33,1
Ferienzentren, -häuser und -wohnungen					
9 - 29	105	1 781	5,2	20,3	25,1
30 - 99	66	3 362	12,2	26,5	31,0
100 und mehr	13	4 128	32,7	33,2	36,1
Zusammen	184	9 271	18,8	28,3	32,3

## 14. Beherbergungsstätten nach Betriebsarten, Größenklassen und Kapazitätsauslastung

Beherbergungsarten mit ... bis ... Gästebetten	Betriebe <sup>1)</sup>	Ange- botene Betten	Veränderung zum Vojahr in %	Durchschnittliche Auslastung der Betten in % <sup>2)</sup>	
				September 2008	seit Jahres- beginn
Vorsorge- und Reha-Kliniken					
9 - 99	4	208	- 1,0	75,5	76,8
100 - 249	15	2 971	8,5	97,1	94,8
250 und mehr	3	1 205	- 6,2	99,7	96,8
Zusammen	22	4 384	3,5	96,8	94,5
Beherbergungsarten insgesamt					
9 - 29	732	12 730	- 0,2	27,0	25,0
30 - 99	513	26 256	1,6	35,8	32,0
100 - 249	127	19 513	3,5	51,1	45,6
250 - 499	34	11 141	9,1	48,1	42,0
500 und mehr	13	8 244	- 2,6	45,2	42,9
Insgesamt	1 419	77 884	2,3	41,0	37,0

1) Im Berichtsmonat geöffnete Betriebe

2) Rechnerischer Wert (Übernachtungen/angebotene Bettentage) x 100

# **15. Gästeankünfte in Beherbergungsstätten im September 2008 nach Verwaltungsbezirken und Reisegebieten sowie nach Herkunft der Gäste**

Verwaltungsbezirk Reisegebiet	Ankünfte insgesamt		davon Gäste aus dem			
			Inland		Ausland	
	Ist	Veränderung zum Vorjahr	Ist	Veränderung zum Vorjahr	Ist	Veränderung zum Vorjahr
	Anzahl	Prozent	Anzahl	Prozent	Anzahl	Prozent
Verwaltungsbezirk						
<b>Kreisfreie Städte</b>						
Brandenburg an der Havel	5 064	- 3,0	4 539	- 9,7	525	x
Cottbus	14 299	0,1	12 496	- 1,4	1 803	11,8
Frankfurt (Oder)	6 466	4,4	4 853	- 3,7	1 613	40,1
Potsdam	41 728	3,9	37 206	4,5	4 522	- 0,2
<b>Landkreise</b>						
Barnim	22 567	- 5,2	20 051	- 6,2	2 516	3,5
Dahme-Spreewald	41 365	11,9	33 832	7,3	7 533	38,9
Elbe-Elster	4 624	- 9,0	4 493	- 8,4	131	- 27,6
Havelland	7 861	10,6	7 400	6,9	461	x
Märkisch-Oderland	22 694	9,1	21 370	14,2	1 324	- 36,4
Oberhavel	19 662	- 4,8	17 632	- 6,1	2 030	8,2
Oberspreewald-Lausitz	17 555	- 1,6	15 813	- 2,4	1 742	6,3
Oder-Spree	32 849	4,0	31 868	4,0	981	3,5
Ostprignitz-Ruppin	25 256	1,6	24 569	1,0	687	29,6
Potsdam-Mittelmark	37 368	- 0,9	31 466	- 3,1	5 902	13,3
Prignitz	9 215	9,9	8 879	11,0	336	- 11,8
Spree-Neiße	20 766	6,4	20 010	4,6	756	98,4
Teltow-Fläming	24 894	- 1,4	19 198	- 1,4	5 696	- 1,5
Uckermark	25 096	- 0,7	24 416	0,9	680	- 37,0
<b>Land Brandenburg</b>	379 329	2,4	340 091	1,5	39 238	10,2
Reisegebiet						
Prignitz	10 486	5,3	10 065	6,0	421	- 9,5
Ruppiner Land	43 647	- 0,6	41 015	- 1,4	2 632	13,3
Uckermark	25 096	- 0,7	24 416	0,9	680	- 37,0
Barnimer Land	22 567	- 5,2	20 051	- 6,2	2 516	3,5
Märkisch-Oderland	22 694	9,1	21 370	14,2	1 324	- 36,4
Oder-Spree-Seengebiet	39 315	4,1	36 721	2,9	2 594	23,6
Dahme-Seengebiet	30 696	14,6	24 313	10,5	6 383	33,7
Spreewald	49 802	1,5	45 692	- 0,9	4 110	37,7
Niederlausitz	13 487	6,0	12 146	6,3	1 341	3,3
Elbe-Elster-Land	4 624	- 9,0	4 493	- 8,4	131	- 27,6
Fläming	46 348	- 0,4	35 602	- 1,2	10 746	2,2
Havelland	28 839	0,4	27 001	- 3,1	1 838	115,5
Potsdam	41 728	3,9	37 206	4,5	4 522	- 0,2



# **16. Gästeankünfte in Beherbergungsstätten von Januar bis September 2008 nach Verwaltungsbezirken und Reisegebieten sowie nach Herkunft der Gäste**

Verwaltungsbezirk Reisegebiet	Ankünfte insgesamt		davon Gäste aus dem			
			Inland		Ausland	
	Ist	Veränderung zum Vorjahr	Ist	Veränderung zum Vorjahr	Ist	Veränderung zum Vorjahr
	Anzahl	Prozent	Anzahl	Prozent	Anzahl	Prozent
Verwaltungsbezirk						
<b>Kreisfreie Städte</b>						
Brandenburg an der Havel	35 364	0,9	32 003	- 2,6	3 361	52,1
Cottbus	94 410	- 1,0	84 272	- 2,1	10 138	8,7
Frankfurt (Oder)	48 442	- 5,7	39 347	- 8,0	9 095	5,8
Potsdam	275 428	- 3,4	246 299	- 3,4	29 129	- 3,8
<b>Landkreise</b>						
Barnim	156 153	- 3,2	142 812	- 5,4	13 341	29,1
Dahme-Spreewald	312 286	14,0	265 889	13,2	46 397	19,3
Elbe-Elster	35 854	- 3,8	34 956	- 2,8	898	- 29,8
Havelland	56 349	2,6	54 647	2,5	1 702	7,3
Märkisch-Oderland	167 035	6,7	156 464	11,0	10 571	- 31,9
Oberhavel	139 759	1,4	126 457	0,9	13 302	6,7
Oberspreewald-Lausitz	131 555	12,3	112 468	3,8	19 087	117,2
Oder-Spree	250 005	2,8	242 968	3,5	7 037	- 16,7
Ostprignitz-Ruppin	192 265	13,6	184 309	13,5	7 956	16,8
Potsdam-Mittelmark	257 960	1,5	226 383	0,7	31 577	8,2
Prignitz	69 996	6,0	66 985	5,9	3 011	8,5
Spree-Neiße	146 274	5,2	141 437	3,9	4 837	63,2
Teltow-Fläming	174 615	- 6,3	134 992	- 5,1	39 623	- 10,2
Uckermark	188 990	3,5	183 523	3,8	5 467	- 7,3
<b>Land Brandenburg</b>	2 732 740	3,3	2 476 211	2,9	256 529	7,1
Reisegebiet						
Prignitz	81 821	4,2	77 008	4,8	4 813	- 4,6
Ruppiner Land	320 199	8,7	300 743	8,3	19 456	14,4
Uckermark	188 990	3,5	183 523	3,8	5 467	- 7,3
Barnimer Land	156 153	- 3,2	142 812	- 5,4	13 341	29,1
Märkisch-Oderland	167 035	6,7	156 464	11,0	10 571	- 31,9
Oder-Spree-Seengebiet	298 447	1,3	282 315	1,7	16 132	- 5,3
Dahme-Seengebiet	226 943	16,6	188 955	16,1	37 988	19,4
Spreewald	355 649	6,3	321 471	2,4	34 178	64,9
Niederlausitz	101 933	5,9	93 640	5,4	8 293	11,8
Elbe-Elster-Land	35 854	- 3,8	34 956	- 2,8	898	- 29,8
Fläming	319 540	- 1,7	252 156	- 1,3	67 384	- 3,0
Havelland	204 748	- 0,3	195 869	- 1,0	8 879	16,8
Potsdam	275 428	- 3,4	246 299	- 3,4	29 129	- 3,8

# 17. Übernachtungen in Beherbergungsstätten im September 2008 nach Verwaltungsbezirken und Reisegebieten sowie nach Herkunft der Gäste

Verwaltungsbezirk Reisegebiet	Übernachtungen insgesamt		davon Gäste aus dem			
			Inland		Ausland	
	Ist	Veränderung zum Vorjahr	Ist	Veränderung zum Vorjahr	Ist	Veränderung zum Vorjahr
	Anzahl	Prozent	Anzahl	Prozent	Anzahl	Prozent
Verwaltungsbezirk						
<b>Kreisfreie Städte</b>						
Brandenburg an der Havel	10 824	–	9 460	- 8,9	1 364	x
Cottbus	27 148	3,0	24 461	3,0	2 687	2,8
Frankfurt (Oder)	12 427	- 2,0	8 398	- 19,3	4 029	76,9
Potsdam	90 788	- 1,2	80 763	- 1,0	10 025	- 2,8
<b>Landkreise</b>						
Barnim	68 595	- 9,4	64 103	- 10,4	4 492	7,5
Dahme-Spreewald	89 969	4,6	78 453	2,8	11 516	18,2
Elbe-Elster	17 512	- 4,9	17 235	- 4,3	277	- 32,3
Havelland	18 829	9,1	17 900	5,9	929	x
Märkisch-Oderland	68 308	2,0	65 858	5,4	2 450	- 45,5
Oberhavel	38 415	- 4,2	34 821	- 5,2	3 594	5,7
Oberspreewald-Lausitz	41 801	- 5,6	38 480	- 6,0	3 321	- 0,4
Oder-Spree	91 850	6,9	88 925	6,9	2 925	6,4
Ostprignitz-Ruppin	83 109	2,5	81 098	1,3	2 011	97,0
Potsdam-Mittelmark	92 150	- 1,9	81 430	- 2,8	10 720	5,4
Prignitz	23 571	17,7	22 963	18,5	608	- 6,2
Spree-Neiße	54 737	5,0	52 883	3,0	1 854	138,6
Teltow-Fläming	52 133	- 1,8	40 792	- 2,5	11 341	0,8
Uckermark	72 981	- 0,4	71 174	0,9	1 807	- 33,1
<b>Land Brandenburg</b>	955 147	0,5	879 197	–	75 950	7,2
Reisegebiet						
Prignitz	26 207	11,4	25 477	12,0	730	- 4,7
Ruppiner Land	118 888	1,0	113 405	–	5 483	27,4
Uckermark	72 981	- 0,4	71 174	0,9	1 807	- 33,1
Barnimer Land	68 595	- 9,4	64 103	- 10,4	4 492	7,5
Märkisch-Oderland	68 308	2,0	65 858	5,4	2 450	- 45,5
Oder-Spree-Seengebiet	104 277	5,8	97 323	4,0	6 954	38,4
Dahme-Seengebiet	60 045	7,2	50 707	6,2	9 338	13,0
Spreewald	120 353	1,1	112 993	- 0,7	7 360	38,7
Niederlausitz	33 257	- 1,3	30 577	- 0,8	2 680	- 7,4
Elbe-Elster-Land	17 512	- 4,9	17 235	- 4,3	277	- 32,3
Fläming	104 033	- 2,0	83 727	- 2,6	20 306	0,8
Havelland	69 903	1,3	65 855	- 1,6	4 048	96,2
Potsdam	90 788	- 1,2	80 763	- 1,0	10 025	- 2,8

# **18. Übernachtungen in Beherbergungsstätten von Januar bis September 2008 nach Verwaltungsbezirken und Reisegebieten sowie nach Herkunft der Gäste**

Verwaltungsbezirk Reisegebiet	Übernachtungen insgesamt		davon Gäste aus dem			
			Inland		Ausland	
	Ist	Veränderung zum Vorjahr	Ist	Veränderung zum Vorjahr	Ist	Veränderung zum Vorjahr
	Anzahl	Prozent	Anzahl	Prozent	Anzahl	Prozent
Verwaltungsbezirk						
<b>Kreisfreie Städte</b>						
Brandenburg an der Havel	84 614	- 3,0	72 162	- 6,4	12 452	23,3
Cottbus	173 090	- 2,0	154 724	- 1,5	18 366	- 6,4
Frankfurt (Oder)	97 723	- 10,8	77 201	- 12,2	20 522	- 5,0
Potsdam	620 817	- 3,5	556 259	- 3,3	64 558	- 5,5
<b>Landkreise</b>						
Barnim	551 530	- 5,1	524 993	- 5,5	26 537	4,3
Dahme-Spreewald	756 839	11,0	675 346	10,3	81 493	17,8
Elbe-Elster	155 038	- 1,1	152 381	- 1,0	2 657	- 8,1
Havelland	135 652	- 1,9	131 868	- 1,5	3 784	- 13,3
Märkisch-Oderland	571 568	4,8	547 773	6,6	23 795	- 24,7
Oberhavel	287 319	- 4,1	258 995	- 5,8	28 324	15,3
Oberspreewald-Lausitz	324 536	5,1	292 459	2,5	32 077	37,8
Oder-Spree	754 967	10,7	732 190	11,8	22 777	- 14,8
Ostprignitz-Ruppin	691 809	9,5	675 276	9,6	16 533	6,2
Potsdam-Mittelmark	726 530	0,9	660 796	0,7	65 734	3,0
Prignitz	178 828	12,8	171 766	11,8	7 062	41,0
Spree-Neiße	408 823	5,0	396 438	3,6	12 385	82,9
Teltow-Fläming	384 716	- 4,1	300 894	- 4,4	83 822	- 3,0
Uckermark	561 254	- 1,6	548 470	- 1,4	12 784	- 10,1
<b>Land Brandenburg</b>	7 465 653	2,5	6 929 991	2,5	535 662	3,1
Reisegebiet						
Prignitz	206 645	9,2	197 136	9,2	9 509	8,1
Ruppiner Land	951 311	5,6	908 901	5,2	42 410	16,7
Uckermark	561 254	- 1,6	548 470	- 1,4	12 784	- 10,1
Barnimer Land	551 530	- 5,1	524 993	- 5,5	26 537	4,3
Märkisch-Oderland	571 568	4,8	547 773	6,6	23 795	- 24,7
Oder-Spree-Seengebiet	852 690	7,8	809 391	8,9	43 299	- 10,4
Dahme-Seengebiet	502 293	12,7	437 474	11,9	64 819	18,5
Spreewald	879 959	4,8	819 795	2,8	60 164	41,3
Niederlausitz	281 036	3,6	261 698	4,8	19 338	- 10,3
Elbe-Elster-Land	155 038	- 1,1	152 381	- 1,0	2 657	- 8,1
Fläming	792 212	- 1,0	651 512	- 1,1	140 700	- 0,5
Havelland	539 300	- 1,3	514 208	- 1,7	25 092	7,5
Potsdam	620 817	- 3,5	556 259	- 3,3	64 558	- 5,5

## 19. Durchschnittliche Aufenthaltsdauer der Gäste in Beherbergungsstätten im Berichtsmonat und seit Jahresbeginn nach Verwaltungsbezirken und Reisegebieten

Verwaltungsbezirk Reisegebiet	Durchschnittliche Aufenthaltsdauer der Gäste insgesamt <sup>1)</sup>		davon Gäste aus dem			
			Inland		Ausland	
	September 2008	seit Jahres- beginn	September 2008	seit Jahres- beginn	September 2008	seit Jahres- beginn
	Tage					
Verwaltungsbezirk						
<b>Kreisfreie Städte</b>						
Brandenburg an der Havel	2,1	2,4	2,1	2,3	2,6	3,7
Cottbus	1,9	1,8	2,0	1,8	1,5	1,8
Frankfurt (Oder)	1,9	2,0	1,7	2,0	2,5	2,3
Potsdam	2,2	2,3	2,2	2,3	2,2	2,2
<b>Landkreise</b>						
Barnim	3,0	3,5	3,2	3,7	1,8	2,0
Dahme-Spreewald	2,2	2,4	2,3	2,5	1,5	1,8
Elbe-Elster	3,8	4,3	3,8	4,4	2,1	3,0
Havelland	2,4	2,4	2,4	2,4	2,0	2,2
Märkisch-Oderland	3,0	3,4	3,1	3,5	1,9	2,3
Oberhavel	2,0	2,1	2,0	2,0	1,8	2,1
Oberspreewald-Lausitz	2,4	2,5	2,4	2,6	1,9	1,7
Oder-Spree	2,8	3,0	2,8	3,0	3,0	3,2
Ostprignitz-Ruppin	3,3	3,6	3,3	3,7	2,9	2,1
Potsdam-Mittelmark	2,5	2,8	2,6	2,9	1,8	2,1
Prignitz	2,6	2,6	2,6	2,6	1,8	2,3
Spree-Neiße	2,6	2,8	2,6	2,8	2,5	2,6
Teltow-Fläming	2,1	2,2	2,1	2,2	2,0	2,1
Uckermark	2,9	3,0	2,9	3,0	2,7	2,3
<b>Land Brandenburg</b>	2,5	2,7	2,6	2,8	1,9	2,1
Reisegebiet						
Prignitz	2,5	2,5	2,5	2,6	1,7	2,0
Ruppiner Land	2,7	3,0	2,8	3,0	2,1	2,2
Uckermark	2,9	3,0	2,9	3,0	2,7	2,3
Barnimer Land	3,0	3,5	3,2	3,7	1,8	2,0
Märkisch-Oderland	3,0	3,4	3,1	3,5	1,9	2,3
Oder-Spree-Seengebiet	2,7	2,9	2,7	2,9	2,7	2,7
Dahme-Seengebiet	2,0	2,2	2,1	2,3	1,5	1,7
Spreewald	2,4	2,5	2,5	2,6	1,8	1,8
Niederlausitz	2,5	2,8	2,5	2,8	2,0	2,3
Elbe-Elster-Land	3,8	4,3	3,8	4,4	2,1	3,0
Fläming	2,2	2,5	2,4	2,6	1,9	2,1
Havelland	2,4	2,6	2,4	2,6	2,2	2,8
Potsdam	2,2	2,3	2,2	2,3	2,2	2,2

1) Rechnerischer Wert (Übernachtungen/Ankünfte)

## 20. Beherbergungsstätten, Gästebetten und Kapazitätsauslastung nach Gemeindegruppen

Gemeindegruppen	Betriebe <sup>1)</sup>	Angebote- botene Betten	Veränderung zum Vorjahr in %	Durchschnittliche Auslastung der Betten in % <sup>2)</sup>	
				September 2008	seit Jahres- beginn
Mineral- und Moorbäder					
Bad Liebenwerda	10	529	6,4	63,6	68,6
Bad Freienwalde <sup>3)</sup>	9	502	- 2,1	54,2	52,9
Bad Saarow	19	1 514	- 1,3	46,5	42,9
Belzig <sup>3)</sup>	14	687	3,8	49,1	51,8
Bad Wilsnack	4	243	0,8	56,7	45,9
Burg/Spreewald	31	1 756	2,9	68,1	61,2
Templin <sup>3)</sup>	11	1 124	- 0,2	60,0	48,4
Zusammen	98	6 355	1,2	57,6	52,6
Kneippkurorte					
Buckow	7	529	- 12,9	73,8	69,4
Erholungsorte					
Lübben/Spreewald	14	699	7,5	70,3	67,9
Goyatz, Ortsteil	•	•	•	•	•
Waldsiedersdorf	•	•	•	•	•
Himmelfort, Ortsteil	4	111	- 3,5	23,6	25,0
Neuglobsow, Ortsteil	8	241	- 3,6	42,0	43,4
Lübbenau/Spreewald <sup>3)</sup>	22	848	0,2	41,5	31,7
Müllrose	6	166	- 8,8	28,7	26,7
Neuzelle <sup>3)</sup>	3	72	0,0	39,1	34,7
Wendisch Rietz	6	1 374	25,3	27,9	28,9
Lindow (Mark) <sup>3)</sup>	9	666	1,2	60,9	63,3
Rheinsberg <sup>3)</sup>	17	1 148	3,4	53,0	43,2
Kleinzerlang, Ortsteil	5	1 138	- 2,2	30,3	35,7
Werder (Havel) <sup>3)</sup>	11	1 357	- 0,9	41,5	37,0
Lychen	19	762	- 2,9	31,4	27,3
Zusammen	128	8 772	3,1	41,7	39,4
Sonstige Gemeinden	1 186	62 228	2,5	38,9	34,7
Land Brandenburg	1 419	77 884	2,3	41,0	37,0

1) Im Berichtsmonat geöffnete Betriebe

2) Rechnerischer Wert (Übernachtungen/angebotene Bettentage) x 100

3) Prädikatierter Gemeindeteil

## 21. Ankünfte, Übernachtungen und durchschnittliche Aufenthaltsdauer der Gäste in Beherbergungsstätten im September 2008 nach Gemeindegruppen

Gemeindegruppen	Ankünfte		Übernachtungen		Durchschnittliche Aufenthaltsdauer <sup>1)</sup>
	Ist	Veränderung zum Vorjahr	Ist	Veränderung zum Vorjahr	
	Anzahl	Prozent	Anzahl	Prozent	Tage
Mineral- und Moorbäder					
Bad Liebenwerda	728	5,8	10 096	4,3	13,9
Bad Freienwalde <sup>2)</sup>	1 220	- 1,5	8 169	1,7	6,7
Bad Saarow	7 903	- 14,3	21 135	- 17,7	2,7
Belzig <sup>2)</sup>	2 042	13,1	10 118	7,3	5,0
Bad Wilsnack	1 346	0,5	4 132	10,6	3,1
Burg/Spreewald	12 701	9,0	35 888	4,1	2,8
Templin <sup>2)</sup>	6 519	- 2,2	20 235	0,4	3,1
Zusammen	32 459	- 0,4	109 773	- 1,3	3,4
Kneippkurorte					
Buckow	1 454	- 16,1	11 715	- 8,4	8,1
Erholungsorte					
Lübben/Spreewald	3 642	- 3,0	14 732	- 0,7	4,0
Goyatz, Ortsteil	•	•	•	•	•
Waldsiedersdorf	•	•	•	•	•
Himmelpfort, Ortsteil	219	20,3	779	37,1	3,6
Neuglobsow, Ortsteil	1 083	- 1,1	3 018	11,5	2,8
Lübbenau/Spreewald <sup>2)</sup>	4 912	- 7,2	10 547	- 7,4	2,1
Müllrose	843	- 6,4	1 427	- 21,6	1,7
Neuzelle <sup>2)</sup>	470	- 6,9	845	- 10,7	1,8
Wendisch Rietz	2 353	10,4	11 480	42,4	4,9
Lindow (Mark) <sup>2)</sup>	2 134	- 4,9	12 161	0,7	5,7
Rheinsberg <sup>2)</sup>	3 054	10,3	18 253	12,8	6,0
Kleinzerlang, Ortsteil	3 173	- 25,5	10 342	- 26,9	3,3
Werder (Havel) <sup>2)</sup>	5 179	- 1,3	16 915	- 0,5	3,3
Lychen	1 749	- 11,2	7 179	- 2,1	4,1
Zusammen	29 551	- 5,2	109 663	0,3	3,7
Sonstige Gemeinden	315 865	3,5	723 996	1,0	2,3
Land Brandenburg	379 329	2,4	955 147	0,5	2,5

1) Rechnerischer Wert (Übernachtungen/Ankünfte)

2) Prädikatisierter Gemeindeteil

## 22. Ankünfte, Übernachtungen und durchschnittliche Aufenthaltsdauer der Gäste in Beherbergungsstätten von Januar bis September 2008 nach Gemeindegruppen

Gemeindegruppen	Ankünfte		Übernachtungen		Durchschnittliche Aufenthaltsdauer <sup>1)</sup>
	Ist	Veränderung zum Vorjahr	Ist	Veränderung zum Vorjahr	
	Anzahl	Prozent	Anzahl	Prozent	Tage
Mineral- und Moorbäder					
Bad Liebenwerda	6 229	- 0,2	91 059	2,5	14,6
Bad Freienwalde <sup>2)</sup>	8 796	- 3,7	71 913	2,4	8,2
Bad Saarow	65 831	- 3,4	177 409	- 7,6	2,7
Belzig <sup>2)</sup>	15 686	5,5	89 500	5,6	5,7
Bad Wilsnack	11 554	16,7	30 441	23,7	2,6
Burg/Spreewald	87 354	7,7	268 469	4,9	3,1
Templin <sup>2)</sup>	47 104	2,1	148 674	2,0	3,2
Zusammen	242 554	3,0	877 465	1,8	3,6
Kneippkurorte					
Buckow	12 685	- 8,6	100 345	- 2,0	7,9
Erholungsorte					
Lübben/Spreewald	27 074	9,9	118 232	2,9	4,4
Goyatz, Ortsteil	•	•	•	•	•
Waldsiefersdorf	•	•	•	•	•
Himmelpfort, Ortsteil	1 371	- 20,8	5 689	- 6,0	4,1
Neuglobsow, Ortsteil	6 512	- 1,2	19 920	2,5	3,1
Lübbenau/Spreewald <sup>2)</sup>	32 656	- 1,5	67 879	- 1,9	2,1
Müllrose	6 051	- 12,8	11 808	- 24,0	2,0
Neuzelle <sup>2)</sup>	3 946	- 0,2	6 796	- 0,3	1,7
Wendisch Rietz	18 953	- 9,8	96 509	6,4	5,1
Lindow (Mark) <sup>2)</sup>	15 873	- 2,0	110 841	2,0	7,0
Rheinsberg <sup>2)</sup>	22 650	13,2	134 841	12,3	6,0
Kleinzerlang, Ortsteil	31 081	- 1,3	110 333	- 2,7	3,5
Werder (Havel) <sup>2)</sup>	38 725	- 8,4	135 293	- 8,1	3,5
Lychen	11 710	- 8,4	53 010	- 6,6	4,5
Zusammen	223 542	- 1,6	891 476	0,6	4,0
Sonstige Gemeinden	2 253 959	3,9	5 596 367	3,0	2,5
Land Brandenburg	2 732 740	3,3	7 465 653	2,5	2,7

1) Rechnerischer Wert (Übernachtungen/Ankünfte)

2) Prädikatierter Gemeindeteil

#### IV. Ergebnistabellen von Campingplätzen

##### 23. Campingplätze und Stellplatzkapazität am Ende des Monats nach Verwaltungsbezirken und Reisegebieten

	Campingplätze <sup>1)</sup>	Stellplätze <sup>2)</sup>	Veränderung zum Vorjahr
	Anzahl		Prozent
Verwaltungsbezirk			
<b>Kreisfreie Städte</b>			
Brandenburg an der Havel	5	445	6,0
Cottbus	–	–	–
Frankfurt (Oder)	•	•	•
Potsdam	•	•	•
<b>Landkreise</b>			
Barnim	11	567	10,1
Dahme-Spreewald	22	2 010	- 6,8
Elbe-Elster	•	•	•
Havelland	9	515	53,7
Märkisch-Oderland	5	205	- 2,4
Oberhavel	10	375	- 6,3
Oberspreewald-Lausitz	12	805	0,1
Oder-Spree	22	1 196	- 5,2
Ostprignitz-Ruppin	21	988	- 0,2
Potsdam-Mittelmark	17	806	- 6,0
Prignitz	4	131	14,9
Spree-Neiße	8	409	3,8
Teltow-Fläming	6	225	7,1
Uckermark	13	874	- 17,4
<b>Land Brandenburg</b>	172	10 533	- 1,9
Reisegebiet			
Prignitz	7	247	- 8,5
Ruppiner Land	28	1 247	1,1
Uckermark	13	874	- 17,4
Barnimer Land	11	567	10,1
Märkisch-Oderland	5	205	- 2,4
Oder-Spree-Seengebiet	23	1 756	- 3,6
Dahme-Seengebiet	9	590	- 16,4
Spreewald	18	1 731	- 1,1
Niederlausitz	15	903	0,7
Elbe-Elster-Land	•	•	•
Fläming	9	419	3,5
Havelland	28	1 572	10,9
Potsdam	•	•	•

1) Im Monatsbericht geöffnete Betriebe

2) Im Monatsbericht angebotene Stellplätze



## 24. Ankünfte, Übernachtungen und durchschnittliche Aufenthaltsdauer der Gäste auf Campingplätzen im September 2008 nach Verwaltungsbezirken und Reisegebieten

<u>Verwaltungsbezirk</u> Reisegebiet	Ankünfte		Übernachtungen		Durchschnitt- liche Aufent- haltsdauer <sup>1)</sup>
	Ist	Veränderung zum Vorjahr	Ist	Veränderung zum Vorjahr	
	Anzahl	Prozent	Anzahl	Prozent	Tage
Verwaltungsbezirk					
<b>Kreisfreie Städte</b>					
Brandenburg an der Havel	305	- 58,6	1 008	- 67,6	3,3
Cottbus	—	—	—	—	—
Frankfurt (Oder)	•	•	•	•	•
Potsdam	•	•	•	•	•
<b>Landkreise</b>					
Barnim	1 081	0,5	2 477	20,0	2,3
Dahme-Spreewald	2 496	- 0,1	7 489	- 4,1	3,0
Elbe-Elster	•	•	•	•	•
Havelland	299	- 12,6	1 032	14,8	3,5
Märkisch-Oderland	163	109,0	249	67,1	1,5
Oberhavel	656	2,5	1 135	- 13,8	1,7
Oberspreewald-Lausitz	3 381	3,1	10 539	2,0	3,1
Oder-Spree	1 931	49,7	5 807	58,2	3,0
Ostprignitz-Ruppin	1 155	23,3	3 835	34,3	3,3
Potsdam-Mittelmark	1 790	12,9	5 826	9,8	3,3
Prignitz	154	- 8,3	324	- 11,7	2,1
Spree-Neiße	437	- 8,8	1 616	30,2	3,7
Teltow-Fläming	384	10,0	1 100	34,5	2,9
Uckermark	868	- 32,7	2 784	- 25,1	3,2
<b>Land Brandenburg</b>	16 727	2,3	49 957	5,2	3,0
Reisegebiet					
Prignitz	286	44,4	800	69,1	2,8
Ruppiner Land	1 679	8,5	4 494	10,5	2,7
Uckermark	868	- 32,7	2 784	- 25,1	3,2
Barnimer Land	1 081	0,5	2 477	20,0	2,3
Märkisch-Oderland	163	109,0	249	67,1	1,5
Oder-Spree-Seengebiet	2 224	38,1	7 666	66,2	3,4
Dahme-Seengebiet	223	- 41,3	467	- 49,6	2,1
Spreewald	4 681	4,6	13 524	1,5	2,9
Niederlausitz	1 410	0,5	5 653	10,1	4,0
Elbe-Elster-Land	•	•	•	•	•
Fläming	611	3,6	1 887	16,7	3,1
Havelland	2 167	- 10,6	7 079	- 16,9	3,3
Potsdam	•	•	•	•	•

1) Rechnerischer Wert (Übernachtungen/Ankünfte)

## 25. Ankünfte, Übernachtungen und durchschnittliche Aufenthaltsdauer der Gäste auf Campingplätzen von Januar bis September 2008 nach Verwaltungsbezirken und Reisegebieten

Verwaltungsbezirk Reisegebiet	Ankünfte		Übernachtungen		Durchschnitt- liche Aufent- haltsdauer <sup>1)</sup>
	Ist	Veränderung zum Vorjahr	Ist	Veränderung zum Vorjahr	
	Anzahl	Prozent	Anzahl	Prozent	
Verwaltungsbezirk					
<b>Kreisfreie Städte</b>					
Brandenburg an der Havel	4 061	- 62,3	16 255	- 49,2	4,0
Cottbus	—	—	—	—	—
Frankfurt (Oder)	•	•	•	•	•
Potsdam	•	•	•	•	•
<b>Landkreise</b>					
Barnim	20 217	14,1	48 445	7,1	2,4
Dahme-Spreewald	36 574	- 1,2	114 131	1,0	3,1
Elbe-Elster	•	•	•	•	•
Havelland	5 113	20,1	15 602	50,4	3,1
Märkisch-Oderland	1 417	- 26,4	2 993	- 36,5	2,1
Oderhavel	8 622	- 14,5	18 158	- 16,9	2,1
Oberspreewald-Lausitz	36 233	- 6,3	126 944	- 1,4	3,5
Oder-Spree	23 159	13,6	67 602	21,6	2,9
Ostprignitz-Ruppin	19 537	- 0,2	61 386	- 7,7	3,1
Potsdam-Mittelmark	17 939	- 2,0	55 691	- 0,3	3,1
Prignitz	1 834	0,7	3 713	- 5,8	2,0
Spree-Neiße	8 018	- 1,4	23 975	8,9	3,0
Teltow-Fläming	6 323	65,0	18 752	66,0	3,0
Uckermark	21 467	0,5	78 566	5,4	3,7
<b>Land Brandenburg</b>	241 669	- 0,2	738 919	1,7	3,1
Reisegebiet					
Prignitz	2 952	- 17,9	6 742	- 21,7	2,3
Ruppiner Land	27 041	- 3,0	76 515	- 8,6	2,8
Uckermark	21 467	0,5	78 566	5,4	3,7
Barnimer Land	20 217	14,1	48 445	7,1	2,4
Märkisch-Oderland	1 417	- 26,4	2 993	- 36,5	2,1
Oder-Spree-Seengebiet	37 188	10,7	112 431	16,0	3,0
Dahme-Seengebiet	6 438	0,8	15 900	- 3,1	2,5
Spreewald	50 477	- 4,2	156 663	2,4	3,1
Niederlausitz	23 910	- 3,3	92 487	- 1,9	3,9
Elbe-Elster-Land	•	•	•	•	•
Fläming	7 923	40,7	24 044	38,6	3,0
Havelland	25 513	- 19,1	82 256	- 10,7	3,2
Potsdam	•	•	•	•	•

1) Rechnerischer Wert (Übernachtungen/Ankünfte)



## Das Amt für Statistik Berlin-Brandenburg

Das Amt für Statistik Berlin-Brandenburg ist für beide Länder die zentrale Dienstleistungseinrichtung auf dem Gebiet der amtlichen Statistik. Das Amt erbringt Serviceleistungen im Bereich Information und Analyse für die breite Öffentlichkeit, für alle gesellschaftlichen Gruppen sowie für Kunden aus Verwaltung und Politik, Wirtschaft und Wissenschaft. Kerngeschäft des Amtes ist die Durchführung der gesetzlich angeordneten amtlichen Statistiken für Berlin und Brandenburg. Das Amt erhebt die Daten, bereitet sie auf, interpretiert und analysiert sie und veröffentlicht die Ergebnisse. Die Grundversorgung aller Nutzer mit statistischen Informationen erfolgt unentgeltlich, im Wesentlichen über das Internet und den Informationsservice. Daneben werden nachfrage- und zielgruppenorientierte Standardauswertungen zu Festpreisen angeboten. Kundenspezifische Aufbereitung / Beratung zu kostendeckenden Preisen ergänzt das Spektrum der Informationsbereitstellung.

### Amtliche Statistik im Verbund

Die Statistiken werden bundesweit nach einheitlichen Konzepten, Methoden und Verfahren arbeitsteilig erstellt. Die statistischen Ämter der Länder sind dabei grundsätzlich für die Durchführung der Erhebungen, für die Aufbereitung und Veröffentlichung der Länderergebnisse zuständig. Durch diese Kooperation in einem „Statistikverbund“ entstehen für alle Länder vergleichbare und zu einem Bundesergebnis zusammenführbare Erhebungsergebnisse.

## Produkte und Dienstleistungen

### Informationsservice

[info@statistik-bbb.de](mailto:info@statistik-bbb.de)  
mit statistischen Informationen für jedermann und Beratung sowie maßgeschneiderte Aufbereitungen von Daten über Berlin und Brandenburg.  
Auskunft, Beratung, Pressedienst sowie Fachbibliotheken in Potsdam und Berlin.

#### Standort Potsdam

Dortustraße 46, 14467 Potsdam  
Tel. 0331 39-444  
Fax 0331 39-418  
Mo–Do 9–15 Uhr, Fr 9–14 Uhr

#### Bibliothek

Tel. 0331 39-843  
Fax 0331 39-418  
Mo–Do 10.30–15 Uhr, Fr 9.30–14 Uhr

#### Standort Berlin

Alt-Friedrichsfelde 60, 10315 Berlin  
Tel. 030 9021-3434  
Fax 030 9021-3655  
Mo–Do 9–15 Uhr, Fr 9–14 Uhr

#### Bibliothek

Tel. 030 9021-3540  
Fax 030 9021-3655  
Mo–Do 9–15 Uhr, Fr 9–14 Uhr

### Internet-Angebot

[www.statistik-berlin-brandenburg.de](http://www.statistik-berlin-brandenburg.de)  
mit aktuellen Daten, Pressemitteilungen, Statistischen Berichten zum kostenlosen Herunterladen, regionalstatistischen Informationen, Wahlstatistiken und -analysen sowie einem Überblick über das Leistungsspektrum des Amtes.

### Statistische Jahrbücher

mit einer Vielzahl von Tabellen aus nahezu allen Arbeitsgebieten der amtlichen Statistik.

### Statistische Berichte

mit Ergebnissen der einzelnen Statistiken in Tabellen in tiefer sachlicher Gliederung und Grafiken zur Veranschaulichung von Entwicklungen und Strukturen.

Mit dieser Reihe werden die bisherigen Veröffentlichungen Statistischer Berichte aus dem Landesbetrieb für Datenverarbeitung und Statistik Land Brandenburg sowie dem Statistischen Landesamt Berlin fortgesetzt.

## Datenangebot aus dem Sachgebiet

### Informationen zu dieser Veröffentlichung

Referat 33  
Tel. 030 9021-3581/3588  
Fax 030 9028-4018  
[tourismus@statistik-bbb.de](mailto:tourismus@statistik-bbb.de)

Weitere Hinweise zur Statistik im Qualitätsbericht, der zum Download im Internet unter [www.destatis.de/download/qualitaetsberichte/qualitaetsberichtmonattourismus.pdf](http://www.destatis.de/download/qualitaetsberichte/qualitaetsberichtmonattourismus.pdf) bereitsteht.