

Statistischer Bericht

G IV 1 - m 06/07

┌ Gäste und Übernachtungen im
Fremdenverkehr
im **Land Brandenburg**
Juni 2007

Das Amt für Statistik Berlin-Brandenburg

Das Amt für Statistik Berlin-Brandenburg ist für beide Länder die zentrale Dienstleistungseinrichtung auf dem Gebiet der amtlichen Statistik. Das Amt erbringt Serviceleistungen im Bereich Information und Analyse für die breite Öffentlichkeit, für alle gesellschaftlichen Gruppen sowie für Kunden aus Verwaltung und Politik, Wirtschaft und Wissenschaft. Kerngeschäft des Amtes ist die Durchführung der gesetzlich angeordneten amtlichen Statistiken für Berlin und Brandenburg. Das Amt erhebt die Daten, bereitet sie auf, interpretiert und analysiert sie und veröffentlicht die Ergebnisse. Die Grundversorgung aller Nutzer mit statistischen Informationen erfolgt unentgeltlich, im Wesentlichen über das Internet und den Informationsservice. Daneben werden nachfrage- und zielgruppenorientierte Standardauswertungen zu Festpreisen angeboten. Kundenspezifische Aufbereitung / Beratung zu kostendeckenden Preisen ergänzt das Spektrum der Informationsbereitstellung.

Amtliche Statistik im Verbund

Die Statistiken werden bundesweit nach einheitlichen Konzepten, Methoden und Verfahren arbeitsteilig erstellt. Die statistischen Ämter der Länder sind dabei grundsätzlich für die Durchführung der Erhebungen, für die Aufbereitung und Veröffentlichung der Länderergebnisse zuständig. Durch diese Kooperation in einem „Statistikverbund“ entstehen für alle Länder vergleichbare und zu einem Bundesergebnis zusammenführbare Erhebungsergebnisse.

Produkte und Dienstleistungen

Informationsservice

info@statistik-bbb.de
mit statistischen Informationen für jedermann und Beratung sowie maßgeschneiderte Aufbereitungen von Daten über Berlin und Brandenburg.
Auskunft, Beratung, Pressedienst sowie Fachbibliotheken in Potsdam und Berlin.

Standort Potsdam

Dortustraße 46, 14467 Potsdam
Tel. 0331 39-444
Fax 0331 39-418
Mo–Do 9–15 Uhr, Fr 9–14 Uhr

Bibliothek
Tel. 0331 39-843
Fax 0331 39-418
Mo–Do 10.30–15 Uhr, Fr 9.30–14 Uhr

Standort Berlin

Alt-Friedrichsfelde 60, 10315 Berlin
Tel. 030 9021-3434
Fax 030 9021-3655
Mo–Do 9–15 Uhr, Fr 9–14 Uhr

Bibliothek
Tel. 030 9021-3540
Fax 030 9021-3655
Mo–Do 9–15 Uhr, Fr 9–14 Uhr

Internet-Angebot

www.statistik-berlin-brandenburg.de
mit aktuellen Daten, Pressemitteilungen, Statistischen Berichten zum kostenlosen Herunterladen, regionalstatistischen Informationen, Wahlstatistiken und -analysen sowie einem Überblick über das gesamte Leistungsspektrum des Amtes.

Statistische Jahrbücher

mit einer Vielzahl von Tabellen aus nahezu allen Arbeitsgebieten der amtlichen Statistik.

Statistische Berichte

mit Ergebnissen der einzelnen Statistiken in Tabellen in tiefer sachlicher Gliederung und Grafiken zur Veranschaulichung von Entwicklungen und Strukturen.
Mit dieser Reihe werden die bisherigen Veröffentlichungen Statistischer Berichte aus dem Landesbetrieb für Datenverarbeitung und Statistik Land Brandenburg sowie dem Statistischen Landesamt Berlin fortgesetzt.

Informationen zu dieser Veröffentlichung

Referat 33
Tel. 030/9021-3581/8
Fax 030/9021-3599
tourismus@statistik-bbb.de

Impressum

Amt für Statistik Berlin-Brandenburg
Dortustraße 46
14467 Potsdam
Telefon: 0331 39-444
Fax: 0331 39-418
info@statistik-bbb.de
www.statistik-berlin-brandenburg.de

Statistischer Bericht

G IV 1 - m 06/07

© **Amt für Statistik Berlin-Brandenburg**
Die Veröffentlichung und Verbreitung, auch auszugsweise, mit Quellenangabe für nichtgewerbliche Zwecke gestattet.

Erscheinungsfolge: monatlich

Preis:

Print-Version: 7,00 EUR
Excel-Version: 17,00 EUR

Zeichenerklärung

- nichts vorhanden
- () Aussagewert ist eingeschränkt
- Zahlenwert unbekannt oder geheimzuhalten
- x Tabellenfach gesperrt
- / Zahlenwert nicht sicher genug
- 0 weniger als die Hälfte von 1 in der letzten besetzten Stelle, jedoch mehr als nichts
- p vorläufige Zahl
- ... Angabe fällt später an
- r berichtigte Zahl
- s geschätzte Zahl

Inhaltsverzeichnis	Seite
Vorbemerkungen/Erläuterungen	3
I. Zusammenfassende Übersichten nach Zeitvergleichen	
1. Ankünfte von Gästen in Beherbergungsstätten nach Monaten bzw. zusammengefassten Zeiträumen	5
2. Übernachtungen von Gästen in Beherbergungsstätten nach Monaten bzw. zusammengefassten Zeiträumen	6
3. Auslastung der angebotenen Bettenkapazität in Beherbergungsstätten nach Monaten bzw. zusammengefassten Zeiträumen	7
4. Ankünfte von Gästen auf Campingplätzen mit Urlaubscamping nach Monaten bzw. zusammengefassten Zeiträumen	8
5. Übernachtungen von Gästen auf Campingplätzen mit Urlaubscamping nach Monaten bzw. zusammengefassten Zeiträumen	9
II. Zusammengefasste Ergebnisse von Beherbergungsstätten und Campingplätzen	
6. Ankünfte, Übernachtungen und durchschnittliche Aufenthaltsdauer der Gäste im Berichtsmonat nach Verwaltungsbezirken und Reisegebieten	10
7. Ankünfte, Übernachtungen und durchschnittliche Aufenthaltsdauer der Gäste seit Jahresbeginn nach Verwaltungsbezirken und Reisegebieten	11
III. Weitere Ergebnistabellen	
8. Betriebe, Gästebetten und Bettenauslastung im Beherbergungsgewerbe nach Verwaltungsbezirken und Reisegebieten	12
9. Betriebe der Hotellerie, Gästebetten sowie deren Auslastung nach Verwaltungsbezirken und Reisegebieten	13
10. Beherbergungsstätten am Ende des Berichtsmonats nach Betriebsarten, Größenklassen und Kapazitätsauslastung	14
11. Ankünfte der Gäste in Beherbergungsstätten im Berichtsmonat nach Verwaltungsbezirken und Reisegebieten sowie nach Herkunft der Gäste	16
12. Ankünfte der Gäste in Beherbergungsstätten seit Jahresbeginn nach Verwaltungsbezirken und Reisegebieten sowie nach Herkunft der Gäste	17
13. Übernachtungen der Gäste in Beherbergungsstätten im Berichtsmonat nach Verwaltungsbezirken und Reisegebieten sowie nach Herkunft der Gäste	18
14. Übernachtungen der Gäste in Beherbergungsstätten seit Jahresbeginn nach Verwaltungsbezirken und Reisegebieten sowie nach Herkunft der Gäste	19
15. Durchschnittliche Aufenthaltsdauer der Gäste in Beherbergungsstätten im Berichtsmonat und seit Jahresbeginn nach Verwaltungsbezirken und Reisegebieten	20
16. Ankünfte, Übernachtungen und durchschnittliche Aufenthaltsdauer der Gäste in Beherbergungsstätten (einschl. Camping) im Berichtsmonat nach Betriebsarten und Herkunft der Gäste	21
17. Ankünfte, Übernachtungen und durchschnittliche Aufenthaltsdauer der Gäste in Beherbergungsstätten (einschl. Camping) seit Jahresbeginn nach Betriebsarten und Herkunft der Gäste	22

18.	Ankünfte, Übernachtungen und durchschnittliche Aufenthaltsdauer der Gäste in Beherbergungsstätten (einschl. Camping) im Berichtsmonat nach Herkunftsländern	23
19.	Ankünfte, Übernachtungen und durchschnittliche Aufenthaltsdauer der Gäste in Beherbergungsstätten (einschl. Camping) seit Jahresbeginn nach Herkunftsländern	25
20.	Beherbergungsstätten, Gästebetten und Kapazitätsauslastung am Ende des Berichtsmonats nach Gemeindegruppen	27
21.	Ankünfte, Übernachtungen und durchschnittliche Aufenthaltsdauer der Gäste in Beherbergungsstätten im Berichtsmonat nach Gemeindegruppen	28
22.	Ankünfte, Übernachtungen und durchschnittliche Aufenthaltsdauer der Gäste in Beherbergungsstätten seit Jahresbeginn nach Gemeindegruppen	29
23.	Campingplätze mit Urlaubscamping und Stellplatzkapazität am Ende des Berichtsmonats nach Verwaltungsbezirken und Reisegebieten	30
24.	Ankünfte, Übernachtungen und durchschnittliche Aufenthaltsdauer der Gäste auf Campingplätzen im Berichtsmonat nach Verwaltungsbezirken und Reisegebieten	31
25.	Ankünfte, Übernachtungen und durchschnittliche Aufenthaltsdauer der Gäste auf Campingplätzen seit Jahresbeginn nach Verwaltungsbezirken und Reisegebieten	32

Erläuterungen

Allgemeine Hinweise

Aufgabe und Ziel der Statistik

Aufgabe der monatlichen Statistik der Beherbergung im Reiseverkehr ist es, verlässliche Aussagen über den Stand und vor allem die kurzfristige Entwicklung des Tourismus in der Bundesrepublik Deutschland zu liefern. Sie ist eine unentbehrliche Informationsquelle für das Beherbergungsgewerbe selbst, seine lokalen und regionalen Verbände sowie für die Länder und Gemeinden. Darüber hinaus werden Daten dieser Statistik dafür benötigt, Verpflichtungen gegenüber den Vereinten Nationen, der OECD und der EU nachzukommen.

Erhebungsmerkmale der vorliegenden monatlichen Statistik sind Ankünfte und Übernachtungen von Gästen im Reiseverkehr; bei Gästen mit Wohnsitz im Ausland wird auch das Herkunftsland erfragt. Außerdem werden die Anzahl der im Berichtsmonat angebotenen Gästebetten sowie die Anzahl der Stellplätze auf Campingplätzen erhoben. Im Juli wird zusätzlich die Zahl der angebotenen Gästezimmer in der Hotellerie ermittelt.

Rechtsgrundlage

Rechtsgrundlage für die Erhebung ist das Gesetz zur Neuordnung der Statistik über die Beherbergung im Reiseverkehr (Beherbergungsstatistikgesetz - BeherbStatG) vom 22. Mai 2002 (BGBl. I S. 1642), zuletzt geändert durch Artikel 8a des Gesetzes vom 21. Juni 2005 (BGBl. I S. 1666) in Verbindung mit dem Gesetz über die Statistik für Bundeszwecke (Bundesstatistikgesetz - BStatG) vom 22. Januar 1987 (BGBl. I S. 462, 565), zuletzt geändert durch Artikel 2 des Gesetzes vom 9. Juni 2005 (BGBl. I S. 1534).

Berichtskreis

Zum Berichtskreis gehören alle Beherbergungsstätten mit neun und mehr Gästebetten und Campingplätze, und zwar unabhängig davon, ob die Beherbergung Hauptzweck (z.B. bei Hotels, Pensionen) oder nur Nebenzweck des Betriebs (z.B. bei Vorsorge- und Rehabilitationskliniken) ist.

Systematiken

In den Erhebungen werden alle Beherbergungsstätten erfasst, die den Wirtschaftsgruppen 55.1 und 55.2 der Klassifikation der Wirtschaftszweige, Ausgabe 2003, zugehören. Die Beherbergungsstatistik bezieht jedoch auch Beherbergungsstätten ein, die vorwiegend der Rekonvaleszenz, der Regeneration und der Rehabilitation gewidmet sind (Vorsorge- und Rehabilitationskliniken, Wirtschaftsunterklasse 85.11.3)

Definitionen

Ankünfte

Zahl der Meldungen von Gästen, die innerhalb des Berichtszeitraums in Beherbergungsstätten zum Zweck der Übernachtung ankamen.

Übernachtungen

Zahl der Übernachtungen von Gästen, die im Berichtszeitraum ankamen oder aus dem vorherigen Berichtszeitraum noch anwesend waren.

Beherbergung

Unterbringung von Personen, die sich vorübergehend an einem anderen Ort als ihrem gewöhnlichen Wohnsitz aufhalten. Der vorübergehende Ortswechsel kann durch Urlaub und Freizeit, aber auch durch Wahrnehmung privater und geschäftlicher Kontakte, den Besuch von Tagungen und Fortbildungsveranstaltungen, Maßnahmen zur Wiederherstellung der Gesundheit oder sonstige Gründe veranlasst sein.

Beherbergungsstätten

Betriebe, die nach Einrichtung und Zweckbestimmung dazu dienen, mehr als acht Gäste gleichzeitig zu beherbergen. Hierzu zählen auch Unterkunftsstätten, die die Gästebeherbergung nur als Nebenzweck betreiben.

Campingplätze

Abgegrenzte Gelände, die jedermann zum vorübergehenden Aufstellen von mitgebrachten Wohnwagen, Wohnmobilen oder Zelten zugänglich sind. Erhoben werden nur Angaben zum Urlaubscamping, wo der Stellplatz i.d.R. für die Dauer von Tagen oder Wochen gemietet wird.

Erholungs-, Ferien- und Schulungsheime

Beherbergungsstätten für Angehörige bestimmter Personengruppen, in denen Speisen und Getränke nur an Hausgäste abgegeben werden.

Ferienhäuser

Jedermann zugängliche, in Wohneinheiten gegliederte Beherbergungsstätten ohne Abgabe von Speisen und Getränken, aber mit Kochgelegenheit in den Wohneinheiten.

Gästezimmer in der Hotellerie (wird nur im Monat Juli befragt)

Als Gästezimmer gilt eine Einheit, die aus einem Raum/einer Gruppe von Räumen besteht, die eine unteilbare Mieteinheit in einem Beherbergungsbetrieb bilden. Dabei kann es sich entsprechend der Einrichtung um Einzel-, Doppel- oder Mehrbettzimmer handeln. Zimmer, die von Mitarbeitern des Betriebes genutzt werden bzw. die dauerhaft bewohnt werden, sind nicht zu berücksichtigen. Bad und Toilette zählen nicht als Gästezimmer.

Ein Appartement ist eine spezielle Art von Gästezimmern. Es besteht aus einem oder mehreren Räumen mit Küche, separatem Bad und/oder Toilette.

Hotels

Jedermann zugängliche Beherbergungs- und Bewirtschaftungsstätten mit herkömmlichem Dienstleistungsangebot in der Mehrzahl ihrer Beherbergungseinheiten und mit wenigstens einem Vollrestaurant - auch für Passanten - sowie in der Regel mit weiteren Einrichtungen oder Räumen für unterschiedliche Zwecke (Konferenzen, Seminare, Sport, Freizeit, Erholung).

Hotels garnis

Jedermann zugängliche Beherbergungsstätten, in denen an Hausgäste höchstens Frühstück abgegeben wird.

Hütten/Jugendherbergen

Beherbergungsstätten mit in der Regel einfacher Ausstattung vorzugsweise für Jugendliche sowie für Angehörige der sie tragenden Organisation, in denen Speisen und Getränke nur an Hausgäste abgegeben werden.

Pensionen

Jedermann zugängliche Beherbergungsstätten, in denen Speisen und Getränke nur an Hausgäste abgegeben werden.

Vorsorge- und Reha-Kliniken

Beherbergungsstätten unter ärztlicher Leitung ausschließlich oder überwiegend für Kurgäste. Als Kurgäste gelten Personen, die sich am Ort aufgrund ärztlicher Verordnung vorübergehend aufhalten mit dem Ziel der Erhaltung oder Wiederherstellung ihrer Gesundheit oder ihrer Berufs- oder Arbeitsfähigkeit und die die allgemein angebotenen Kureinrichtungen außerhalb der Beherbergungsstätte in Anspruch nehmen. Hierzu zählen auch Kinderheilstätten, Rehabilitations- oder ähnliche Krankenhäuser (Fachabteilungen anderer Krankenhäuser). Im Unterschied zur Krankenhausstatistik werden Vorsorge- und Rehabilitationskliniken in der Beherbergungsstatistik nur dann erfaßt, wenn die dort untergebrachten Personen überwiegend in der Lage sind, während des vorübergehenden Aufenthaltes den Anstaltsbereich zu verlassen und die gemeindlichen Fremdenverkehrseinrichtungen in Anspruch zu nehmen.

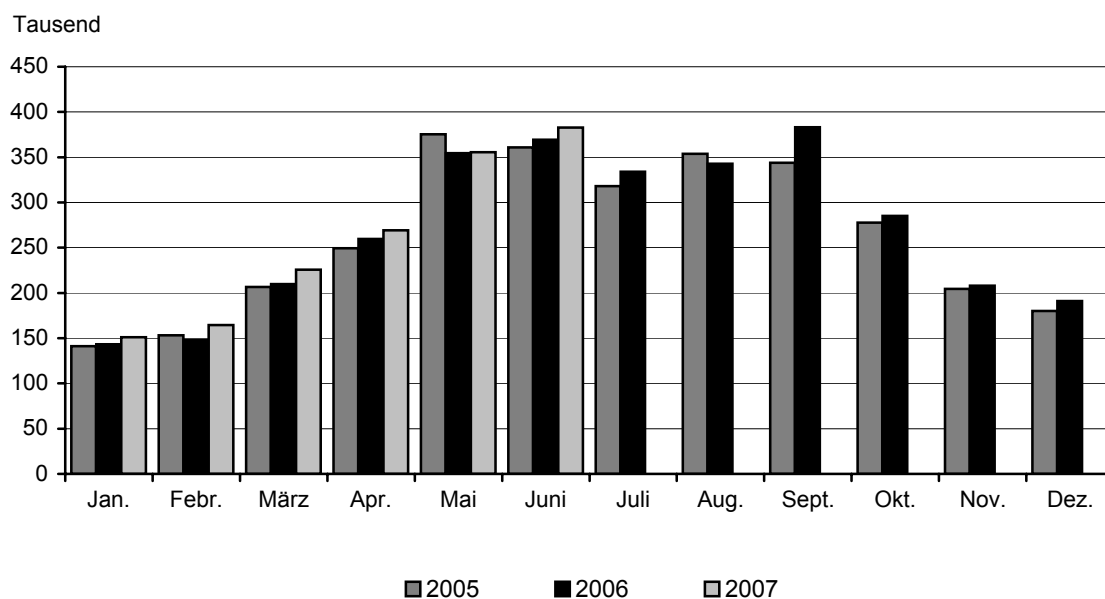
I. Zusammenfassende Übersichten nach Zeitvergleichen

1. Ankünfte von Gästen in Beherbergungsstätten (ohne Campingplätze)

Zeitraum	2002	2003	2004	2005	2006	2007
	Anzahl					
Januar	133 961	125 283	132 165	141 278	143 172	150 901
Februar	141 372	132 064	143 380	153 149	148 049	164 455
März	197 832	185 563	196 992	206 555	209 802	225 793
April	235 358	226 377	244 771	249 325	259 733	269 374
Mai	354 168	351 478	360 987	375 198	354 340	355 603
Juni	354 061	364 800	361 972	360 956	369 456	382 719
Juli	297 493	298 539	305 100	318 124	333 811	...
August	312 321	329 588	335 492	353 874	342 805	...
September	313 678	329 861	328 196	343 697	383 290	...
Oktober	258 068	264 821	266 985	277 861	285 126	...
November	190 842	188 669	201 417	204 515	208 171	...
Dezember	151 361	159 048	176 449	179 943	191 180	...
Winterhalbjahr ¹⁾	1 074 483	1 011 490	1 065 025	1 128 173	1 145 214	1 209 874
Sommerhalbjahr ²⁾	1 889 789	1 939 087	1 958 732	2 029 710	2 068 828	...
Jahr	2 940 515	2 956 091	3 053 906	3 164 475	3 228 935	...

1) November des vorhergehenden Jahres bis einschließlich April des jeweiligen Jahres

2) Mai bis Oktober

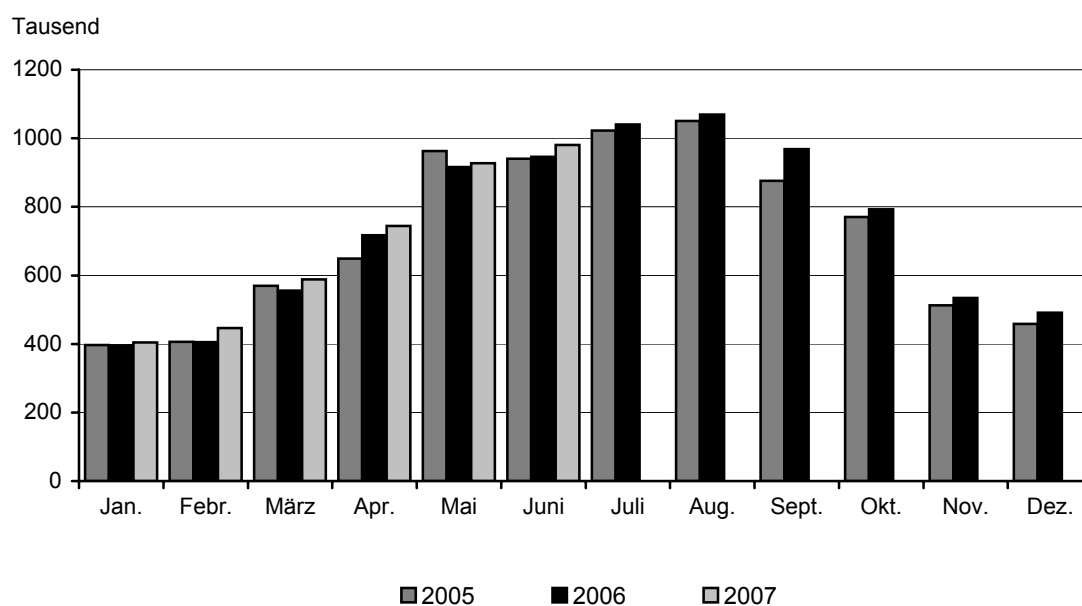


2. Übernachtungen von Gästen in Beherbergungsstätten (ohne Campingplätze)

Zeitraum	2002	2003	2004	2005	2006	2007
	Anzahl					
Januar	378 823	365 484	375 311	396 551	395 959	403 972
Februar	408 902	383 260	405 252	406 249	405 524	446 063
März	563 314	513 952	537 090	569 633	555 568	588 653
April	659 202	645 701	680 354	648 777	717 333	744 382
Mai	961 379	948 826	966 806	962 615	916 457	927 612
Juni	987 156	987 367	964 530	940 845	946 217	980 798
Juli	1 034 905	1 020 564	1 007 061	1 022 679	1 040 306	...
August	989 349	1 051 191	1 000 028	1 050 715	1 069 380	...
September	849 057	880 703	859 005	876 387	968 442	...
Oktober	740 339	734 036	732 055	770 778	793 177	...
November	508 917	492 990	520 491	512 767	534 546	...
Dezember	419 963	427 951	453 365	458 516	491 655	...
Winterhalbjahr ¹⁾	2 985 031	2 837 277	2 918 948	2 995 066	3 045 667	3 209 271
Sommerhalbjahr ²⁾	5 562 185	5 622 687	5 529 485	5 624 019	5 733 979	...
Jahr	8 501 306	8 452 025	8 501 348	8 616 512	8 834 564	...

1) November des vorhergehenden Jahres bis einschließlich April des jeweiligen Jahres

2) Mai bis Oktober



3. Auslastung der angebotenen Bettenkapazität in Beherbergungsstätten ^{*)}

Zeitraum	2002	2003	2004	2005	2006	2007
	Prozent					
Januar	18,7	18,3	18,8	19,7	19,3	20,4
Februar	22,1	20,9	21,4	21,9	21,6	24,6
März	26,6	24,9	25,4	26,7	26,1	27,9
April	30,3	29,5	30,9	29,7	32,5	33,7
Mai	40,3	39,9	40,5	40,7	38,5	39,2
Juni	42,1	42,6	41,3	40,5	40,5	42,8
Juli	42,7	42,5	41,7	42,6	43,3	...
August	40,7	43,7	41,4	43,8	44,5	...
September	36,6	38,5	37,4	38,1	42,3	...
Oktober	31,9	32,0	31,6	33,8	34,7	...
November	24,2	24,2	25,1	24,9	26,3	...
Dezember	20,0	21,1	22,2	22,5	24,0	...
Winterhalbjahr ¹⁾	24,2	23,1	23,8	24,3	24,6	26,3
Sommerhalbjahr ²⁾	39,1	39,9	39,0	40,0	40,7	...
Jahr	32,0	32,2	32,1	32,7	33,4	...

^{*)} Rechnerischer Wert (Übernachtungen/angebotene Bettentage) x 100

1) November des vorhergehenden Jahres bis einschließlich April des jeweiligen Jahres

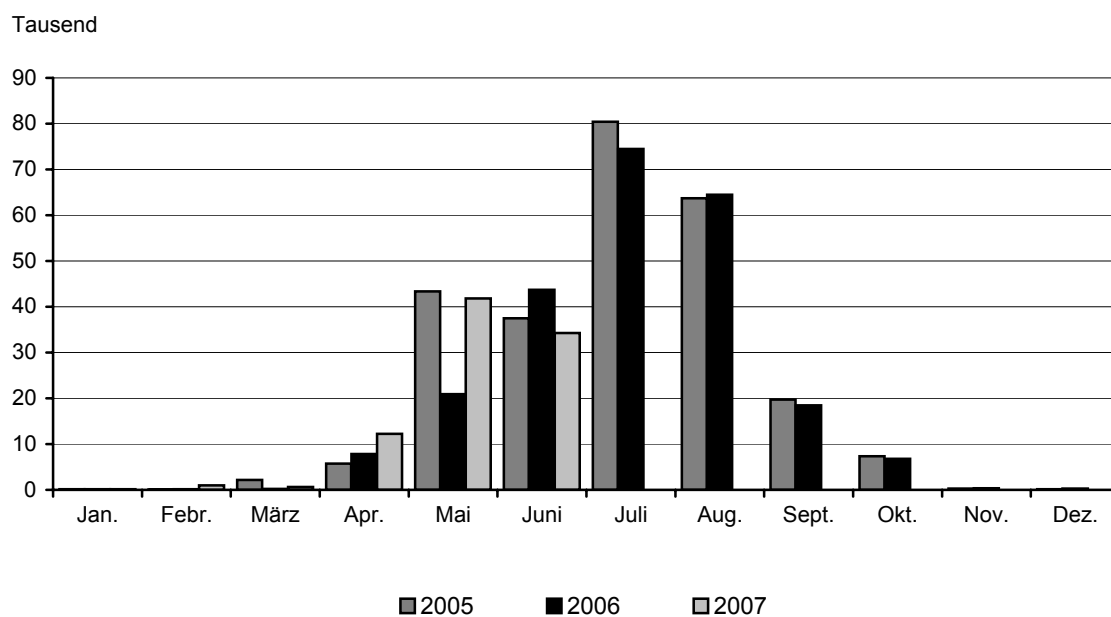
2) Mai bis Oktober

4. Ankünfte von Gästen auf Campingplätzen

Zeitraum	2002	2003	2004	2005	2006	2007
	Anzahl					
Januar	150	116	115	133	143	140
Februar	188	90	134	82	132	989
März	1 396	289	440	2 144	186	612
April	5 199	8 615	8 218	5 702	7 801	12 248
Mai	43 499	33 275	46 925	43 340	20 940	41 789
Juni	37 229	64 071	35 431	37 467	43 691	34 296
Juli	75 619	80 161	79 230	80 413	74 505	...
August	59 545	84 410	72 109	63 677	64 480	...
September	15 658	18 232	17 328	19 719	18 449	...
Oktober	5 812	6 780	6 324	7 320	6 757	...
November	324	299	217	303	317	...
Dezember	414	347	429	174	272	...
Winterhalbjahr ¹⁾	7 501	9 848	9 553	8 707	8 739	14 578
Sommerhalbjahr ²⁾	237 362	286 929	257 347	251 936	228 822	...
Jahr	245 033	296 685	266 900	260 474	237 673	...

1) November der vorhergehenden Jahres bis einschließlich April des jeweiligen Jahres

2) Mai bis Oktober

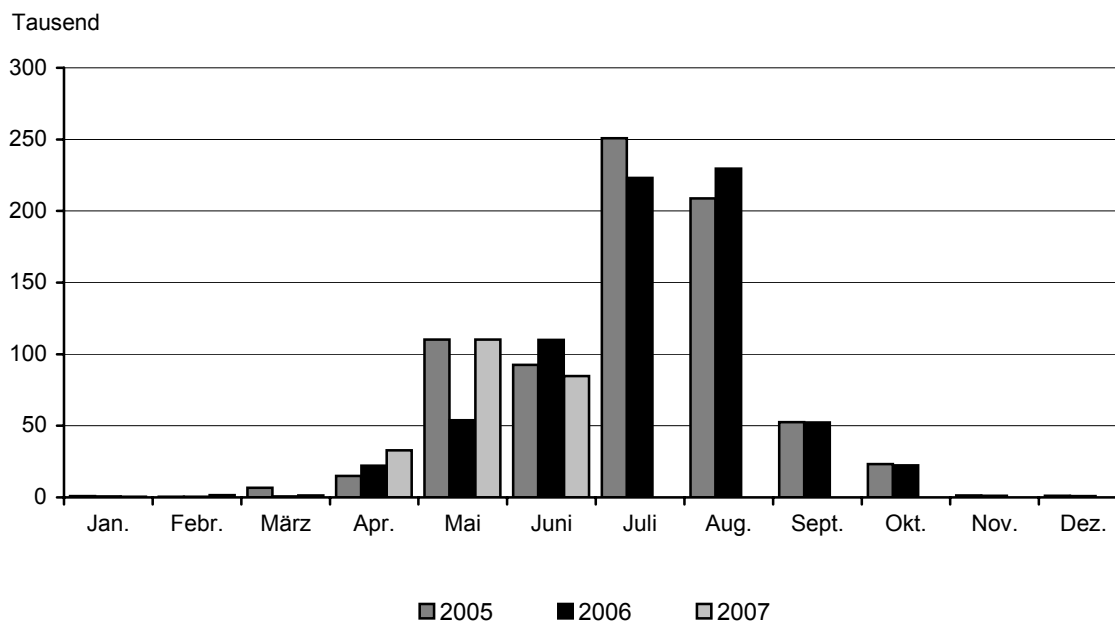


5. Übernachtungen von Gästen auf Campingplätzen

Zeitraum	2002	2003	2004	2005	2006	2007
	Anzahl					
Januar	474	716	423	896	566	544
Februar	2 170	649	683	467	429	1 552
März	3 880	1 046	2 046	6 661	698	1 446
April	14 420	25 356	24 155	15 061	22 223	32 937
Mai	113 108	78 890	121 353	110 104	53 863	110 259
Juni	92 819	155 150	89 362	92 547	109 893	84 698
Juli	242 683	241 625	234 339	250 795	223 201	...
August	166 664	260 921	212 857	208 852	229 572	...
September	40 826	50 184	47 613	52 519	52 290	...
Oktober	18 452	19 575	19 225	23 216	22 370	...
November	1 388	1 182	1 488	1 311	1 086	...
Dezember	1 025	866	1 654	1 176	888	...
Winterhalbjahr ¹⁾	22 566	30 180	29 355	26 227	26 403	38 453
Sommerhalbjahr ²⁾	674 552	806 345	724 749	738 033	691 189	...
Jahr	697 909	836 160	755 198	763 605	717 079	...

1) November des vorhergehenden Jahres bis einschließlich April des jeweiligen Jahres

2) Mai bis Oktober



II. Zusammengefasste Ergebnisse von Beherbergungsstätten und Campingplätzen

6. Ankünfte, Übernachtungen und durchschnittliche Aufenthaltsdauer der Gäste im Juni 2007 nach Verwaltungsbezirken und Reisegebieten

Verwaltungsbezirk Reisegebiet	Ankünfte		Übernachtungen		Durchschnittliche Aufenthaltsdauer ¹⁾ Tage
	in Beherbergungsstätten und auf Campingplätzen				
	Ist	Veränderung zum Vorjahr	Ist	Veränderung zum Vorjahr	
	Anzahl	Prozent	Anzahl	Prozent	
Verwaltungsbezirk					
Kreisfreie Städte					
Brandenburg an der Havel	6 654	26,8	15 614	38,9	2,3
Cottbus	12 618	10,8	22 649	8,8	1,8
Frankfurt (Oder)	7 704	- 0,2	15 978	10,7	2,1
Potsdam	43 385	29,0	86 845	11,4	2,0
Landkreise					
Barnim	28 445	1,4	87 981	- 0,4	3,1
Dahme-Spreewald	42 149	- 12,2	106 034	- 10,1	2,5
Elbe-Elster	6 206	- 19,7	21 419	- 16,9	3,5
Havelland	9 608	0,1	25 506	25,0	2,7
Märkisch-Oderland	22 635	- 1,9	69 840	0,2	3,1
Oberhavel	20 495	9,2	40 919	6,2	2,0
Oberspreewald-Lausitz	24 618	- 5,9	62 129	- 4,4	2,5
Oder-Spree	39 309	- 2,6	100 372	2,4	2,6
Ostprignitz-Ruppin	27 126	- 8,9	88 305	- 8,3	3,3
Potsdam-Mittelmark	40 796	10,8	104 580	9,8	2,6
Prignitz	9 471	- 0,8	21 126	- 8,9	2,2
Spree-Neiße	21 196	- 6,7	55 861	- 4,9	2,6
Teltow-Fläming	24 363	- 7,4	53 215	- 0,1	2,2
Uckermark	30 237	7,2	87 123	7,2	2,9
Land Brandenburg	417 015	0,9	1 065 496	0,9	2,6
Reisegebiet					
Prignitz	11 597	- 3,2	25 794	- 8,1	2,2
Ruppiner Land	45 495	- 1,3	124 556	- 4,2	2,7
Uckermark	30 237	7,2	87 123	7,2	2,9
Barnimer Land	28 445	1,4	87 981	- 0,4	3,1
Märkisch-Oderland	22 635	- 1,9	69 840	0,2	3,1
Oder-Spree-Seengebiet	47 013	- 2,2	116 350	3,5	2,5
Dahme-Seengebiet	26 904	- 10,1	62 715	- 8,9	2,3
Spreewald	55 564	- 3,8	136 502	- 3,8	2,5
Niederlausitz	18 113	- 12,1	47 456	- 8,3	2,6
Elbe-Elster-Land	6 206	- 19,7	21 419	- 16,9	3,5
Fläming	43 169	1,8	102 780	0,5	2,4
Havelland	38 252	7,4	96 135	23,6	2,5
Potsdam	43 385	29,0	86 845	11,4	2,0

1) Rechnerischer Wert (Übernachtungen/Ankünfte)

7. Ankünfte, Übernachtungen und durchschnittliche Aufenthaltsdauer der Gäste von Januar bis Juni 2007 nach Verwaltungsbezirken und Reisegebieten

Verwaltungsbezirk Reisegebiet	Ankünfte		Übernachtungen		Durchschnitt- liche Aufent- haltsdauer ¹⁾
	in Beherbergungsstätten und auf Campingplätzen				
	Ist	Veränderung zum Vorjahr	Ist	Veränderung zum Vorjahr	
	Anzahl	Prozent	Anzahl	Prozent	
Verwaltungsbezirk					
Kreisfreie Städte					
Brandenburg an der Havel	24 422	20,4	59 885	31,0	2,5
Cottbus	54 451	5,8	96 266	6,0	1,8
Frankfurt (Oder)	34 100	18,1	73 265	42,4	2,1
Potsdam	178 225	10,7	394 121	9,0	2,2
Landkreise					
Barnim	99 291	8,7	339 897	1,1	3,4
Dahme-Spreewald	172 201	6,8	407 570	4,2	2,4
Elbe-Elster	22 619	- 3,2	97 319	- 3,6	4,3
Havelland	34 859	1,9	87 581	6,5	2,5
Märkisch-Oderland	94 324	- 0,2	333 020	1,0	3,5
Oberhavel	81 496	6,4	162 014	6,3	2,0
Oberspreewald-Lausitz	78 701	8,5	192 060	13,9	2,4
Oder-Spree	152 973	7,4	389 478	8,2	2,5
Ostprignitz-Ruppin	98 168	- 1,0	345 431	- 1,4	3,5
Potsdam-Mittelmark	157 177	5,1	443 902	4,2	2,8
Prignitz	40 659	1,9	91 790	- 1,6	2,3
Spree-Neiße	82 639	3,7	227 597	3,2	2,8
Teltow-Fläming	118 632	- 6,2	249 395	- 4,2	2,1
Uckermark	113 982	8,6	332 325	9,5	2,9
Land Brandenburg	1 638 919	5,2	4 322 916	4,8	2,6
			Reisegebiet		
Prignitz	48 619	0,5	109 486	- 1,0	2,3
Ruppiner Land	171 704	2,7	489 749	0,9	2,9
Uckermark	113 982	8,6	332 325	9,5	2,9
Barnimer Land	99 291	8,7	339 897	1,1	3,4
Märkisch-Oderland	94 324	- 0,2	333 020	1,0	3,5
Oder-Spree-Seengebiet	187 073	9,2	462 743	12,5	2,5
Dahme-Seengebiet	113 651	5,0	237 832	1,5	2,1
Spreewald	210 433	6,8	525 524	6,2	2,5
Niederlausitz	63 908	7,3	160 137	13,0	2,5
Elbe-Elster-Land	22 619	- 3,2	97 319	- 3,6	4,3
Fläming	200 850	- 2,4	495 838	- 2,7	2,5
Havelland	134 240	7,8	344 925	13,1	2,6
Potsdam	178 225	10,7	394 121	9,0	2,2

1) Rechnerischer Wert (Übernachtungen/Ankünfte)

III. Weitere Ergebnistabellen

8. Betriebe, Gästebetten und Bettenauslastung im Beherbergungsgewerbe *) nach Verwaltungsbezirken und Reisegebieten

Verwaltungsbezirk Reisegebiet	Betriebe ¹⁾	Ange- botene Betten	Veränderung zum Vorjahr in %	Durchschnittliche Auslastung der Betten in % ²⁾		
				Juni 2007	seit Jahres- beginn	
Verwaltungsbezirk						
Kreisfreie Städte						
Brandenburg an der Havel	22	1 058	- 3,6	42,2	29,0	
Cottbus	24	1 907	- 0,3	39,6	28,1	
Frankfurt (Oder)	15	926	8,4	46,5	40,2	
Potsdam	43	4 936	0,4	56,1	43,4	
Landkreise						
Barnim	78	6 179	- 3,5	44,6	34,1	
Dahme-Spreewald	123	6 784	- 3,9	45,6	34,4	
Elbe-Elster	63	1 936	2,1	34,5	28,4	
Havelland	55	1 958	0,8	41,0	24,5	
Märkisch-Oderland	95	5 068	- 2,7	45,5	36,9	
Oberhavel	84	3 717	- 0,4	33,4	24,6	
Oberspreewald-Lausitz	78	3 989	1,1	38,6	25,2	
Oder-Spree	134	8 392	3,7	37,6	26,3	
Ostprignitz-Ruppin	126	6 828	- 1,9	40,1	28,4	
Potsdam-Mittelmark	127	7 251	0,3	44,1	34,1	
Prignitz	62	2 039	- 2,7	33,6	27,5	
Spree-Neiße	90	3 693	- 2,9	48,0	37,9	
Teltow-Fläming	91	4 418	- 5,1	39,4	31,3	
Uckermark	108	5 500	- 9,1	49,0	34,8	
Land Brandenburg	1 418	76 579	- 1,6	42,8	32,1	
Reisegebiet						
Prignitz	76	2 406	- 5,4	34,0	27,4	
Ruppiner Land	196	10 178	- 0,7	37,8	27,1	
Uckermark	108	5 500	- 9,1	49,0	34,8	
Barnimer Land	78	6 179	- 3,5	44,6	34,1	
Märkisch-Oderland	95	5 068	- 2,7	45,5	36,9	
Oder-Spree-Seengebiet	149	9 318	4,1	38,5	27,8	
Dahme-Seengebiet	61	4 643	- 3,8	44,1	31,9	
Spreewald	172	7 752	- 1,8	49,6	37,3	
Niederlausitz	82	3 978	- 0,5	31,8	22,2	
Elbe-Elster-Land	63	1 936	2,1	34,5	28,4	
Fläming	151	7 986	- 2,2	42,2	34,7	
Havelland	144	6 699	- 0,9	42,0	27,8	
Potsdam	43	4 936	0,4	56,1	43,4	

*) ohne Campingplätze

1) Im Berichtsmonat geöffnete Betriebe

2) Rechnerischer Wert (Übernachtungen/angebotene Bettentage) x 100

9. Betriebe der Hotellerie ^{*)}, Gästebetten sowie deren Auslastung nach Verwaltungsbezirken und Reisegebieten

<u>Verwaltungsbezirk</u> Reisegebiet	Betriebe ¹⁾	Ange- botene Betten	Durchschnittliche Auslastung der Betten in % ²⁾	
			Juni 2007	seit Jahres- beginn
Verwaltungsbezirk				
Kreisfreie Städte				
Brandenburg an der Havel	16	734	39,6	25,7
Cottbus	20	1 761	40,4	28,3
Frankfurt (Oder)	13	774	47,9	44,6
Potsdam	35	3 748	52,3	40,0
Landkreise				
Barnim	53	2 308	26,6	21,9
Dahme-Spreewald	77	3 002	44,1	34,9
Elbe-Elster	45	1 001	22,3	16,2
Havelland	42	1 198	44,6	25,1
Märkisch-Oderland	62	2 640	32,3	25,4
Oberhavel	63	2 758	31,4	24,9
Oberspreewald-Lausitz	68	2 599	36,8	24,5
Oder-Spree	80	3 516	37,4	29,6
Ostprignitz-Ruppin	83	3 304	37,0	25,4
Potsdam-Mittelmark	92	4 649	38,3	28,4
Prignitz	49	1 462	37,7	30,9
Spree-Neiße	71	2 564	47,3	35,9
Teltow-Fläming	72	3 614	39,1	32,0
Uckermark	67	2 917	50,5	36,9
Land Brandenburg	1 008	44 549	39,7	30,0
Reisegebiet				
Prignitz	58	1 687	37,3	30,1
Ruppiner Land	137	5 837	34,5	25,2
Uckermark	67	2 917	50,5	36,9
Barnimer Land	53	2 308	26,6	21,9
Märkisch-Oderland	62	2 640	32,3	25,4
Oder-Spree-Seengebiet	93	4 290	39,3	32,4
Dahme-Seengebiet	41	1 901	42,4	34,2
Spreewald	132	5 587	48,7	35,1
Niederlausitz	63	2 438	27,7	20,5
Elbe-Elster-Land	45	1 001	22,3	16,2
Fläming	125	6 497	38,8	31,0
Havelland	97	3 698	40,6	25,7
Potsdam	35	3 748	52,3	40,0

*) Hotellerie: Hotels, Hotels garnis, Gasthöfe und Pensionen

1) Im Berichtsmonat geöffnete Betriebe

2) Rechnerischer Wert (Übernachtungen/angebotene Bettentage) x 100

10. Beherbergungsstätten nach Betriebsarten, Größenklassen und Kapazitätsauslastung

Beherbergungsarten mit ... bis ... Gästebetten	Betriebe ¹⁾	Ange- botene Betten	Veränderung zum Vojahr in %	Durchschnittliche Auslastung der Betten in % ²⁾	
				Juni 2007	seit Jahres- beginn
Hotels					
9 - 29	154	3 027	- 5,8	31,1	23,3
30 - 99	209	10 733	- 0,5	39,4	28,1
100 - 249	61	8 863	- 3,1	44,6	33,4
250 - 499	18	6 057	5,8	47,3	37,9
500 und mehr	4	2 502	—	51,1	40,3
Zusammen	446	31 182	- 0,6	42,6	32,0
Hotels garnis					
9 - 29	60	1 128	0,6	30,0	23,1
30 - 99	35	1 747	- 1,8	41,0	28,9
100 - 249	7	1 032	- 26,5	41,1	38,8
250 und mehr	1
Zusammen	103	4 221	- 8,6	37,2	29,9
Gasthöfe					
9 - 29	191	3 023	0,9	27,7	20,1
30 - 99	38	1 518	- 1,1	27,0	20,3
Zusammen	229	4 541	- 1,7	27,5	20,2
Pensionen					
9 - 29	194	2 910	- 5,2	32,7	23,2
30 - 99	34	1 475	- 0,4	37,5	28,7
100 und mehr	2
Zusammen	230	4 605	- 4,4	34,5	24,8
Hütten, Jugendherbergen u. ä. Einrichtungen					
9 - 29	19	442	18,2	23,1	13,1
30 - 99	48	2 688	- 11,3	36,5	22,3
100 - 249	15	1 983	8,1	56,8	31,5
250 - 499	4	1 596	0,8	51,6	27,5
500 und mehr	4	2 943	- 4,2	40,0	21,3
Zusammen	90	9 652	- 2,4	43,4	24,4
Erholungs-, Ferien- und Schulungsheime					
9 - 29	27	611	1,2	29,5	18,5
30 - 99	76	4 047	- 3,6	42,0	27,4
100 - 249	25	3 708	- 0,6	45,4	26,4
250 - 499	3	983	—	49,4	45,4
500 und mehr	2
Zusammen	133	10 549	- 1,2	42,5	28,1

10. Beherbergungsstätten nach Betriebsarten, Größenklassen und Kapazitätsauslastung

Beherbergungsarten mit ... bis ... Gästebetten	Betriebe ¹⁾	Ange- botene Betten	Veränderung zum Vojahr in %	Durchschnittliche Auslastung der Betten in % ²⁾	
				Juni 2007	seit Jahres- beginn
Ferienzentren, -häuser und -wohnungen					
9 - 29	100	1 689	- 0,5	25,5	18,0
30 - 99	56	2 840	3,7	27,0	19,7
100 - 249	4	546	- 21,2	31,8	14,5
250 - 499	2
500 und mehr	3	1 859	- 4,8	55,4	32,6
Zusammen	165	7 546	2,9	33,1	21,9
Vorsorge- und Reha-Kliniken					
9 - 29	2
30 - 99	3	201	- 28,0	86,4	76,2
100 - 249	14	2 758	- 7,7	93,2	92,4
250 - 499	2
500 und mehr	1
Zusammen	22	4 283	- 5,6	92,2	90,3
Beherbergungsarten insgesamt					
9 - 29	747	12 879	- 1,8	29,6	21,5
30 - 99	499	25 249	- 2,2	37,7	26,6
100 - 249	128	19 110	- 5,2	52,4	40,3
250 - 499	30	10 097	7,5	48,4	39,1
500 und mehr	14	9 244	- 1,4	49,5	35,7
Insgesamt	1 418	76 579	- 1,6	42,8	32,1

1) Im Berichtsmonat geöffnete Betriebe

2) Rechnerischer Wert (Übernachtungen/angebotene Bettentage) x 100

11. Gästeankünfte in Beherbergungsstätten im Juni 2007 nach Verwaltungsbezirken und Reisegebieten sowie nach Herkunft der Gäste

Verwaltungsbezirk Reisegebiet	Ankünfte insgesamt		davon Gäste aus dem			
			Inland		Ausland	
	Ist	Veränderung zum Vorjahr	Ist	Veränderung zum Vorjahr	Ist	Veränderung zum Vorjahr
	Anzahl	Prozent	Anzahl	Prozent	Anzahl	Prozent
Verwaltungsbezirk						
Kreisfreie Städte						
Brandenburg an der Havel	5 685	26,2	5 310	28,0	375	5,0
Cottbus	12 618	10,8	11 561	12,3	1 057	- 3,4
Frankfurt (Oder)	6 366	10,0	5 261	15,9	1 105	- 11,5
Potsdam	41 675	29,0	37 565	36,4	4 110	- 13,6
Landkreise						
Barnim	25 744	7,7	24 374	9,7	1 370	- 18,8
Dahme-Spreewald	36 892	- 8,2	32 764	- 8,9	4 128	- 2,0
Elbe-Elster	5 553	- 10,6	5 310	- 13,2	243	x
Havelland	9 114	2,2	8 856	2,5	258	- 5,8
Märkisch-Oderland	22 282	- 2,5	20 476	0,2	1 806	- 25,7
Oberhavel	18 629	9,7	16 728	16,6	1 901	- 27,8
Oberspreewald-Lausitz	18 861	- 0,6	17 586	- 1,1	1 275	7,3
Oder-Spree	36 353	- 0,6	35 468	- 0,9	885	12,6
Ostprignitz-Ruppin	24 678	- 6,0	23 884	- 6,6	794	18,3
Potsdam-Mittelmark	37 409	9,2	33 544	7,6	3 865	25,6
Prignitz	9 128	- 1,7	8 411	- 6,5	717	x
Spree-Neiße	20 082	- 5,4	19 596	- 5,9	486	21,5
Teltow-Fläming	23 957	- 5,1	18 759	- 2,9	5 198	- 12,4
Uckermark	27 693	12,4	26 824	11,4	869	57,7
Land Brandenburg	382 719	3,6	352 277	4,3	30 442	- 4,0
Reisegebiet						
Prignitz	10 933	- 4,5	9 829	- 10,9	1 104	x
Ruppiner Land	41 502	1,1	39 194	3,5	2 308	- 27,4
Uckermark	27 693	12,4	26 824	11,4	869	57,7
Barnimer Land	25 744	7,7	24 374	9,7	1 370	- 18,8
Märkisch-Oderland	22 282	- 2,5	20 476	0,2	1 806	- 25,7
Oder-Spree-Seengebiet	42 719	0,8	40 729	1,0	1 990	- 2,2
Dahme-Seengebiet	26 090	- 8,2	22 812	- 8,2	3 278	- 7,9
Spreewald	47 639	0,2	45 102	- 0,1	2 537	5,0
Niederlausitz	14 724	- 6,7	13 593	- 8,6	1 131	22,9
Elbe-Elster-Land	5 553	- 10,6	5 310	- 13,2	243	x
Fläming	42 605	4,0	34 260	5,9	8 345	- 3,3
Havelland	33 560	5,1	32 209	4,2	1 351	32,7
Potsdam	41 675	29,0	37 565	36,4	4 110	- 13,6

12. Gästeankünfte in Beherbergungsstätten von Januar bis Juni 2007 nach Verwaltungsbezirken und Reisegebieten sowie nach Herkunft der Gäste

Verwaltungsbezirk Reisegebiet	Ankünfte insgesamt		davon Gäste aus dem			
			Inland		Ausland	
	Ist	Veränderung zum Vorjahr	Ist	Veränderung zum Vorjahr	Ist	Veränderung zum Vorjahr
	Anzahl	Prozent	Anzahl	Prozent	Anzahl	Prozent
Verwaltungsbezirk						
Kreisfreie Städte						
Brandenburg an der Havel	21 335	11,3	19 921	9,8	1 414	36,6
Cottbus	54 451	5,8	49 769	4,4	4 682	23,9
Frankfurt (Oder)	31 352	19,6	26 182	22,2	5 170	7,8
Potsdam	174 319	10,4	157 372	10,1	16 947	13,4
Landkreise						
Barnim	92 912	9,9	87 450	10,4	5 462	2,6
Dahme-Spreewald	156 153	5,5	133 810	3,4	22 343	20,6
Elbe-Elster	21 057	- 2,2	20 378	- 2,6	679	10,0
Havelland	32 684	- 0,9	31 733	- 0,9	951	- 0,9
Märkisch-Oderland	93 468	- 0,6	84 032	- 2,0	9 436	14,2
Oberhavel	78 198	5,8	70 844	8,0	7 354	- 11,4
Oberspreewald-Lausitz	63 021	6,2	58 651	5,4	4 370	17,7
Oder-Spree	144 421	6,1	139 897	5,8	4 524	15,6
Ostprignitz-Ruppin	91 642	- 1,8	88 135	- 2,3	3 507	12,4
Potsdam-Mittelmark	149 874	3,6	134 214	1,5	15 660	25,5
Prignitz	39 906	1,1	38 360	0,2	1 546	29,9
Spree-Neiße	79 507	2,5	77 958	2,5	1 549	3,1
Teltow-Fläming	117 304	- 6,1	89 666	- 8,9	27 638	4,3
Uckermark	107 241	7,9	104 152	7,3	3 089	34,7
Land Brandenburg	1 548 845	4,3	1 412 524	3,6	136 321	12,4
Reisegebiet						
Prignitz	47 071	- 0,9	44 145	- 2,9	2 926	42,7
Ruppiner Land	162 675	2,2	153 194	3,1	9 481	- 10,2
Uckermark	107 241	7,9	104 152	7,3	3 089	34,7
Barnimer Land	92 912	9,9	87 450	10,4	5 462	2,6
Märkisch-Oderland	93 468	- 0,6	84 032	- 2,0	9 436	14,2
Oder-Spree-Seengebiet	175 773	8,3	166 079	8,1	9 694	11,3
Dahme-Seengebiet	111 126	5,0	93 025	3,0	18 101	16,8
Spreewald	187 517	5,0	176 537	4,0	10 980	25,3
Niederlausitz	54 489	4,7	50 626	3,7	3 863	18,4
Elbe-Elster-Land	21 057	- 2,2	20 378	- 2,6	679	10,0
Fläming	198 915	- 2,3	157 557	- 5,3	41 358	10,9
Havelland	122 282	3,5	117 977	3,1	4 305	16,8
Potsdam	174 319	10,4	157 372	10,1	16 947	13,4

13. Übernachtungen in Beherbergungsstätten im Juni 2007 nach Verwaltungsbezirken und Reisegebieten sowie nach Herkunft der Gäste

Verwaltungsbezirk Reisegebiet	Übernachtungen insgesamt		davon Gäste aus dem			
			Inland		Ausland	
	Ist	Veränderung zum Vorjahr	Ist	Veränderung zum Vorjahr	Ist	Veränderung zum Vorjahr
	Anzahl	Prozent	Anzahl	Prozent	Anzahl	Prozent
Verwaltungsbezirk						
Kreisfreie Städte						
Brandenburg an der Havel	13 393	44,3	11 337	32,5	2 056	x
Cottbus	22 649	8,8	21 052	12,6	1 597	- 24,9
Frankfurt (Oder)	12 918	25,7	10 246	28,8	2 672	15,2
Potsdam	83 036	11,2	74 696	23,1	8 340	- 40,3
Landkreise						
Barnim	82 763	5,4	79 332	5,9	3 431	- 5,0
Dahme-Spreewald	92 218	- 6,3	84 551	- 6,8	7 667	-
Elbe-Elster	20 046	- 7,1	19 367	- 9,5	679	x
Havelland	24 092	29,6	23 386	30,6	706	3,7
Märkisch-Oderland	69 045	0,2	65 914	3,4	3 131	- 39,1
Oberhavel	37 280	7,3	33 772	15,2	3 508	- 35,5
Oberspreewald-Lausitz	46 206	1,1	43 501	0,7	2 705	6,7
Oder-Spree	93 166	4,7	90 672	5,0	2 494	- 3,3
Ostprignitz-Ruppin	81 627	- 6,5	80 329	- 6,6	1 298	- 3,4
Potsdam-Mittelmark	95 956	9,8	87 168	12,5	8 788	- 11,3
Prignitz	20 369	- 9,6	18 542	- 15,4	1 827	x
Spree-Neiße	53 128	- 3,8	52 050	- 4,1	1 078	15,2
Teltow-Fläming	52 163	2,3	41 460	2,3	10 703	2,4
Uckermark	80 743	11,6	78 886	11,4	1 857	23,4
Land Brandenburg	980 798	3,7	916 261	4,8	64 537	- 10,0
Reisegebiet						
Prignitz	24 305	- 9,5	21 868	- 16,3	2 437	x
Ruppiner Land	114 971	- 2,4	110 775	- 0,3	4 196	- 36,9
Uckermark	80 743	11,6	78 886	11,4	1 857	23,4
Barnimer Land	82 763	5,4	79 332	5,9	3 431	- 5,0
Märkisch-Oderland	69 045	0,2	65 914	3,4	3 131	- 39,1
Oder-Spree-Seengebiet	106 084	6,9	100 918	7,0	5 166	5,5
Dahme-Seengebiet	60 858	- 7,6	55 143	- 7,5	5 715	- 8,5
Spreewald	115 362	0,1	110 469	0,1	4 893	0,2
Niederlausitz	37 981	- 2,8	35 542	- 3,8	2 439	14,4
Elbe-Elster-Land	20 046	- 7,1	19 367	- 9,5	679	x
Fläming	101 206	2,7	83 387	5,4	17 819	- 8,3
Havelland	84 398	24,7	79 964	22,4	4 434	89,6
Potsdam	83 036	11,2	74 696	23,1	8 340	- 40,3

14. Übernachtungen in Beherbergungsstätten von Januar bis Juni 2007 nach Verwaltungsbezirken und Reisegebieten sowie nach Herkunft der Gäste

Verwaltungsbezirk Reisegebiet	Übernachtungen insgesamt		davon Gäste aus dem			
			Inland		Ausland	
	Ist	Veränderung zum Vorjahr	Ist	Veränderung zum Vorjahr	Ist	Veränderung zum Vorjahr
	Anzahl	Prozent	Anzahl	Prozent	Anzahl	Prozent
Verwaltungsbezirk						
Kreisfreie Städte						
Brandenburg an der Havel	52 796	23,7	44 828	13,5	7 968	x
Cottbus	96 266	6,0	87 324	5,7	8 942	9,6
Frankfurt (Oder)	65 092	42,3	51 018	40,2	14 074	50,4
Potsdam	384 988	8,9	347 081	10,0	37 907	- 0,6
Landkreise						
Barnim	326 426	2,2	313 037	2,2	13 389	3,6
Dahme-Spreewald	364 554	2,0	328 085	0,9	36 469	13,0
Elbe-Elster	93 509	- 2,4	91 768	- 1,8	1 741	- 28,6
Havelland	82 857	5,0	79 952	5,0	2 905	6,2
Märkisch-Oderland	330 941	0,8	311 470	0,5	19 471	5,9
Oberhavel	155 499	6,1	140 643	8,0	14 856	- 8,9
Oberspreewald-Lausitz	147 979	12,1	133 934	8,1	14 045	73,2
Oder-Spree	368 270	6,6	355 788	6,7	12 482	6,1
Ostprignitz-Ruppin	327 833	- 2,3	319 794	- 2,6	8 039	12,7
Potsdam-Mittelmark	422 857	2,9	385 687	2,8	37 170	4,3
Prignitz	90 092	- 2,4	86 988	- 3,1	3 104	25,7
Spree-Neiße	220 459	2,3	217 557	2,4	2 902	- 6,0
Teltow-Fläming	245 993	- 4,2	193 246	- 7,1	52 747	8,1
Uckermark	315 069	8,8	307 761	8,3	7 308	38,0
Land Brandenburg	4 091 480	3,9	3 795 961	3,4	295 519	11,0
Reisegebiet						
Prignitz	105 906	- 2,4	100 286	- 4,0	5 620	37,7
Ruppiner Land	467 518	0,4	447 139	0,7	20 379	- 6,6
Uckermark	315 069	8,8	307 761	8,3	7 308	38,0
Barnimer Land	326 426	2,2	313 037	2,2	13 389	3,6
Märkisch-Oderland	330 941	0,8	311 470	0,5	19 471	5,9
Oder-Spree-Seengebiet	433 362	10,8	406 806	10,0	26 556	25,7
Dahme-Seengebiet	232 324	1,2	204 318	0,7	28 006	4,9
Spreewald	464 437	4,2	443 075	3,5	21 362	21,3
Niederlausitz	132 497	10,0	119 507	5,7	12 990	77,3
Elbe-Elster-Land	93 509	- 2,4	91 768	- 1,8	1 741	- 28,6
Fläming	489 864	- 2,7	404 728	- 4,3	85 136	5,9
Havelland	314 639	9,9	298 985	8,2	15 654	56,2
Potsdam	384 988	8,9	347 081	10,0	37 907	- 0,6

15. Durchschnittliche Aufenthaltsdauer der Gäste in Beherbergungsstätten im Berichtsmonat und seit Jahresbeginn nach Verwaltungsbezirken und Reisegebieten

Verwaltungsbezirk Reisegebiet	Durchschnittliche Aufenthaltsdauer der Gäste insgesamt ¹⁾		davon Gäste aus dem			
			Inland		Ausland	
	Juni 2007	seit Jahres- beginn	Juni 2007	seit Jahres- beginn	Juni 2007	seit Jahres- beginn
	Tage					
Verwaltungsbezirk						
Kreisfreie Städte						
Brandenburg an der Havel	2,4	2,5	2,1	2,3	5,5	5,6
Cottbus	1,8	1,8	1,8	1,8	1,5	1,9
Frankfurt (Oder)	2,0	2,1	1,9	1,9	2,4	2,7
Potsdam	2,0	2,2	2,0	2,2	2,0	2,2
Landkreise						
Barnim	3,2	3,5	3,3	3,6	2,5	2,5
Dahme-Spreewald	2,5	2,3	2,6	2,5	1,9	1,6
Elbe-Elster	3,6	4,4	3,6	4,5	2,8	2,6
Havelland	2,6	2,5	2,6	2,5	2,7	3,1
Märkisch-Oderland	3,1	3,5	3,2	3,7	1,7	2,1
Oberhavel	2,0	2,0	2,0	2,0	1,8	2,0
Oberspreewald-Lausitz	2,4	2,3	2,5	2,3	2,1	3,2
Oder-Spree	2,6	2,5	2,6	2,5	2,8	2,8
Ostprignitz-Ruppin	3,3	3,6	3,4	3,6	1,6	2,3
Potsdam-Mittelmark	2,6	2,8	2,6	2,9	2,3	2,4
Prignitz	2,2	2,3	2,2	2,3	2,5	2,0
Spree-Neiße	2,6	2,8	2,7	2,8	2,2	1,9
Teltow-Fläming	2,2	2,1	2,2	2,2	2,1	1,9
Uckermark	2,9	2,9	2,9	3,0	2,1	2,4
Land Brandenburg	2,6	2,6	2,6	2,7	2,1	2,2
Reisegebiet						
Prignitz	2,2	2,2	2,2	2,3	2,2	1,9
Ruppiner Land	2,8	2,9	2,8	2,9	1,8	2,1
Uckermark	2,9	2,9	2,9	3,0	2,1	2,4
Barnimer Land	3,2	3,5	3,3	3,6	2,5	2,5
Märkisch-Oderland	3,1	3,5	3,2	3,7	1,7	2,1
Oder-Spree-Seengebiet	2,5	2,5	2,5	2,4	2,6	2,7
Dahme-Seengebiet	2,3	2,1	2,4	2,2	1,7	1,5
Spreewald	2,4	2,5	2,4	2,5	1,9	1,9
Niederlausitz	2,6	2,4	2,6	2,4	2,2	3,4
Elbe-Elster-Land	3,6	4,4	3,6	4,5	2,8	2,6
Fläming	2,4	2,5	2,4	2,6	2,1	2,1
Havelland	2,5	2,6	2,5	2,5	3,3	3,6
Potsdam	2,0	2,2	2,0	2,2	2,0	2,2

1) Rechnerischer Wert (Übernachtungen/Ankünfte)

16. Ankünfte, Übernachtungen und durchschnittliche Aufenthaltsdauer der Gäste in Beherbergungsstätten (einschließlich Campingplätzen) im Juni 2007 nach Betriebsarten und Herkunft der Gäste

Betriebsart Ständiger Wohnsitz der Gäste	Ankünfte		Übernachtungen		Durchschnittliche Aufenthaltsdauer ¹⁾
	Ist	Veränderung zum Vorjahr	Ist	Veränderung zum Vorjahr	
	Anzahl	Prozent	Anzahl	Prozent	Tage
Hotels	200 538	14,2	397 984	11,6	2,0
Inland	178 418	15,9	354 159	14,8	2,0
Ausland	22 120	2,1	43 825	- 8,6	2,0
Hotels garnis	23 812	- 14,4	47 149	- 13,7	2,0
Inland	19 056	- 8,9	39 012	- 7,9	2,0
Ausland	4 756	- 31,0	8 137	- 33,8	1,7
Gasthöfe	18 895	3,3	37 364	3,0	2,0
Inland	17 929	1,0	35 642	0,8	2,0
Ausland	966	82,3	1 722	85,8	1,8
Pensionen	19 828	2,9	47 578	2,4	2,4
Inland	19 191	2,4	45 827	2,1	2,4
Ausland	637	19,7	1 751	9,1	2,7
Hotellerie	263 073	9,1	530 075	7,3	2,0
Inland	234 594	11,0	474 640	10,1	2,0
Ausland	28 479	- 3,9	55 435	- 11,7	1,9
Hütten, Jugendherbergen u. ä.	47 179	1,6	124 042	0,2	2,6
Inland	46 168	1,4	120 368	0	2,6
Ausland	1 011	13,3	3 674	8,4	3,6
Erholungs-, Ferien- und Schulungsheime	49 935	- 11,5	133 279	- 3,2	2,7
Inland	49 315	- 11,1	130 672	- 2,3	2,6
Ausland	620	- 34,4	2 607	- 33,8	4,2
Ferienzentren, -häuser und -wohnungen	17 775	- 13,8	74 890	- 1,1	4,2
Inland	17 444	- 14,4	72 099	- 3,3	4,1
Ausland	331	40,3	2 791	x	8,4
Übriges Beherbergungsgewerbe	114 889	- 6,9	332 211	- 1,5	2,9
Inland	112 927	- 7,0	323 139	- 1,7	2,9
Ausland	1 962	- 5,4	9 072	6,8	4,6
Campingplätze	34 296	- 21,5	84 698	- 22,9	2,5
Inland	30 645	- 25,4	75 196	- 27,3	2,5
Ausland	3 651	38,5	9 502	48,5	2,6
Vorsorge- und Reha-Kliniken	4 757	- 3,9	118 512	3,0	24,9
Inland	4 756	- 4,0	118 482	3,4	24,9
Ausland	1	x	30	- 93,2	30,0
Betriebe insgesamt	417 015	0,9	1 065 496	0,9	2,6
Inland	382 922	1,1	991 457	1,4	2,6
Ausland	34 093	- 0,7	74 039	- 5,2	2,2

1) Rechnerischer Wert (Übernachtungen/Ankünfte)

17. Ankünfte, Übernachtungen und durchschnittliche Aufenthaltsdauer der Gäste in Beherbergungsstätten (einschließlich Campingplätzen) von Januar bis Juni 2007 nach Betriebsarten und zusammengefassten Gästegruppen

Betriebsart Ständiger Wohnsitz der Gäste	Ankünfte		Übernachtungen		Durchschnittliche Aufenthaltsdauer ¹⁾
	Ist	Veränderung zum Vorjahr	Ist	Veränderung zum Vorjahr	
	Anzahl	Prozent	Anzahl	Prozent	Tage
Hotels	880 565	6,6	1 758 890	7,3	2,0
Inland	784 487	5,7	1 562 568	6,9	2,0
Ausland	96 078	13,9	196 322	10,7	2,0
Hotels garnis	122 374	- 7,2	233 798	- 11,1	1,9
Inland	97 623	- 7,5	192 185	- 9,7	2,0
Ausland	24 751	- 6,1	41 613	- 16,8	1,7
Gasthöfe	73 623	7,1	151 059	10,9	2,1
Inland	70 964	5,9	145 871	10,2	2,1
Ausland	2 659	53,5	5 188	34,3	2,0
Pensionen	77 760	10,0	187 388	5,9	2,4
Inland	75 681	9,4	181 155	5,5	2,4
Ausland	2 079	36,1	6 233	19,0	3,0
Hotellerie	1 154 322	5,2	2 331 135	5,3	2,0
Inland	1 028 755	4,6	2 081 779	5,2	2,0
Ausland	125 567	10,2	249 356	5,4	2,0
Hütten, Jugendherbergen u. ä.	126 918	4,4	343 244	5,2	2,7
Inland	122 551	3,9	325 780	3,6	2,7
Ausland	4 367	21,3	17 464	47,2	4,0
Erholungs-, Ferien- und Schulungsheime	174 042	- 5,2	502 694	- 2,3	2,9
Inland	171 388	- 5,1	491 869	- 2,1	2,9
Ausland	2 654	- 9,4	10 825	- 10,9	4,1
Ferienzentren, -häuser und -wohnungen	64 430	24,7	224 733	19,9	3,5
Inland	60 718	19,2	207 186	12,8	3,4
Ausland	3 712	x	17 547	x	4,7
Übriges Beherbergungsgewerbe	365 390	2,4	1 070 671	4,1	2,9
Inland	354 657	1,5	1 024 835	2,4	2,9
Ausland	10 733	48,1	45 836	65,2	4,3
Campingplätze	90 074	23,6	231 436	23,3	2,6
Inland	83 767	21,9	214 665	21,1	2,6
Ausland	6 307	51,6	16 771	61,8	2,7
Vorsorge- und Reha-Kliniken	29 133	- 3,0	689 674	- 0,6	23,7
Inland	29 112	- 2,8	689 347	- 0,4	23,7
Ausland	21	- 70,4	327	- 83,5	15,6
Betriebe insgesamt	1 638 919	5,2	4 322 916	4,8	2,6
Inland	1 496 291	4,5	4 010 626	4,2	2,7
Ausland	142 628	13,7	312 290	12,9	2,2

1) Rechnerischer Wert (Übernachtungen/Ankünfte)

18. Ankünfte, Übernachtungen und durchschnittliche Aufenthaltsdauer der Gäste in Beherbergungsstätten (einschließlich Campingplätzen) im Juni 2007 nach Herkunftsländern

Herkunftsland (ständiger Wohnsitz)	Ankünfte		Übernachtungen			Durchschnittliche Aufenthaltsdauer ²⁾
	Ist	Veränderung zum Vorjahr	Ist	Veränderung zum Vorjahr	Anteil ¹⁾	
	Anzahl	Prozent	Anzahl	Prozent		Tage
Insgesamt	417 015	0,9	1 065 496	0,9	100	2,6
Inland	382 922	1,1	991 457	1,4	93,1	2,6
Ausland	34 093	- 0,7	74 039	- 5,2	6,9	2,2
Europa	28 209	7,1	60 559	3,4	81,8	2,1
Belgien	1 223	x	2 159	x	2,9	1,8
Dänemark	1 582	2,2	2 619	2,3	3,5	1,7
Estland	356	54,1	537	65,2	0,7	1,5
Finnland	526	- 5,9	903	- 3,7	1,2	1,7
Frankreich	1 100	- 10,2	2 317	- 12,5	3,1	2,1
Griechenland	107	42,7	263	- 17,8	0,4	2,5
Vereinigtes Königreich	1 958	- 10,8	3 604	- 18,5	4,9	1,8
Republik Irland	167	- 5,6	298	- 28,4	0,4	1,8
Island	364	x	1 002	x	1,4	2,8
Italien	688	- 24,0	1 475	- 13,2	2,0	2,1
Lettland	253	- 3,8	418	- 13,3	0,6	1,7
Litauen	455	1,3	616	- 7,1	0,8	1,4
Luxemburg	80	27,0	213	28,3	0,3	2,7
Malta	3	- 84,2	6	- 84,2	0	2,0
Niederlande	5 633	64,3	14 747	83,3	19,9	2,6
Norwegen	833	- 25,0	1 186	- 27,3	1,6	1,4
Österreich	1 690	66,2	3 389	72,0	4,6	2,0
Polen	2 853	- 0,7	7 525	29,8	10,2	2,6
Portugal	600	x	1 812	x	2,4	3,0
Russland	911	- 3,7	1 976	- 29,2	2,7	2,2
Schweden	2 379	- 36,2	3 977	- 48,5	5,4	1,7
Schweiz	1 548	33,4	2 832	23,6	3,8	1,8
Slowakische Republik	146	- 27,7	383	- 4,3	0,5	2,6
Slowenien	101	x	211	x	0,3	2,1
Spanien	539	- 46,2	1 075	- 45,2	1,5	2,0
Tschechische Republik	889	43,2	1 797	70,8	2,4	2,0
Türkei	50	- 55,8	156	- 47,5	0,2	3,1
Ukraine	244	- 63,2	358	- 92,9	0,5	1,5
Ungarn	351	119,4	923	104,7	1,2	2,6
Zypern	6	x	17	x	0	2,8
sonst. europäische Länder	574	- 38,5	1 765	- 42,9	2,4	3,1

18. Ankünfte, Übernachtungen und durchschnittliche Aufenthaltsdauer der Gäste in Beherbergungsstätten (einschließlich Campingplätzen) im Juni 2007 nach Herkunftsländern

Herkunftsland (ständiger Wohnsitz)	Ankünfte		Übernachtungen			Durchschnittliche Aufenthaltsdauer ²⁾
	Ist	Veränderung zum Vorjahr	Ist	Veränderung zum Vorjahr	Anteil ¹⁾	
	Anzahl	Prozent	Anzahl	Prozent		Tage
Afrika	96	- 33,8	266	- 16,1	0,4	2,8
Republik Südafrika	51	41,7	116	5,5	0,2	2,3
sonst. afrikanische Länder	45	- 58,7	150	- 27,5	0,2	3,3
Asien	1 242	- 14,0	2 930	- 28,4	4,0	2,4
Arabische Golfstaaten	59	43,9	260	47,7	0,4	4,4
VR China und Hongkong	679	x	1 236	x	1,7	1,8
Indien	41	46,4	167	- 8,2	0,2	4,1
Israel	86	- 83,4	212	- 87,6	0,3	2,5
Japan	199	- 57,2	403	- 53,0	0,5	2,0
Südkorea	58	9,4	149	21,1	0,2	2,6
Taiwan	5	- 58,3	16	- 60,0	0	3,2
sonst. asiatische Länder	115	- 43,1	487	- 35,2	0,7	4,2
Amerika gesamt	2 087	- 47,7	5 795	- 40,8	7,8	2,8
Kanada	232	- 15,0	629	- 8,6	0,8	2,7
USA	1 357	- 25,1	4 117	- 12,9	5,6	3,0
Mittelamerika und Karibik	80	- 84,7	166	- 85,0	0,2	2,1
Brasilien	189	- 77,4	375	- 81,3	0,5	2,0
sonst. südamerik. Länder	229	- 58,1	508	- 59,5	0,7	2,2
Australien-Neuseeland-Ozeanien	211	- 34,3	490	- 51,5	0,7	2,3
Australien	156	- 41,4	397	- 56,7	0,5	2,5
Neuseeland und Ozeanien	55	0	93	- 1,1	0,1	1,7
Ohne Angaben	2 248	8,0	3 999	- 7,4	5,4	1,8

1) Bei Übernachtungen von Gästen aus dem Inland und dem Ausland insgesamt: Anteil an allen Übernachtungen
sonst: Anteil an den Übernachtungen des Auslands insgesamt

2) Rechnerischer Wert (Übernachtungen/Ankünfte)

19. Ankünfte, Übernachtungen und durchschnittliche Aufenthaltsdauer der Gäste in Beherbergungsstätten (einschließlich Campingplätzen) von Januar bis Juni 2007 nach Herkunftsländern

Herkunftsland (ständiger Wohnsitz)	Ankünfte		Übernachtungen			Durchschnitt- liche Aufent- haltsdauer ²⁾
	Ist	Veränderung zum Vorjahr	Ist	Veränderung zum Vorjahr	Anteil ¹⁾	
		Prozent	Anzahl	Prozent		Tage
Insgesamt	1 638 919	5,2	4 322 916	4,8	100	2,6
Inland	1 496 291	4,5	4 010 626	4,2	92,8	2,7
Ausland	142 628	13,7	312 290	12,9	7,2	2,2
Europa	118 422	16,0	254 503	16,4	81,5	2,1
Belgien	3 596	47,7	7 055	29,9	2,3	2,0
Dänemark	6 237	7,7	12 584	13,1	4,0	2,0
Estland	1 655	103,8	2 229	87,2	0,7	1,3
Finnland	1 227	- 3,6	2 552	10,5	0,8	2,1
Frankreich	4 935	- 3,6	11 190	- 1,1	3,6	2,3
Griechenland	494	- 12,6	1 092	- 17,0	0,3	2,2
Vereinigtes Königreich	8 508	2,5	16 117	- 5,2	5,2	1,9
Republik Irland	732	28,9	1 234	- 12,8	0,4	1,7
Island	1 013	113,3	3 198	x	1,0	3,2
Italien	4 179	5,9	10 509	14,3	3,4	2,5
Lettland	1 711	72,8	2 233	29,8	0,7	1,3
Litauen	3 407	87,4	5 151	79,9	1,6	1,5
Luxemburg	455	42,2	1 179	65,8	0,4	2,6
Malta	9	- 71,9	21	- 62,5	0	2,3
Niederlande	21 979	29,2	55 162	34,5	17,7	2,5
Norwegen	4 190	45,6	5 703	28,8	1,8	1,4
Österreich	5 755	21,3	12 766	22,5	4,1	2,2
Polen	16 025	15,5	40 376	56,8	12,9	2,5
Portugal	1 245	x	3 216	x	1,0	2,6
Russland	4 314	- 6,9	7 765	- 30,2	2,5	1,8
Schweden	9 338	3,0	16 012	- 5,9	5,1	1,7
Schweiz	4 976	19,0	10 006	11,3	3,2	2,0
Slowakische Republik	601	- 15,4	1 169	- 22,1	0,4	1,9
Slowenien	437	25,6	971	14,6	0,3	2,2
Spanien	2 569	- 10,4	5 198	- 21,7	1,7	2,0
Tschechische Republik	3 364	30,4	6 175	35,3	2,0	1,8
Türkei	334	- 45,9	921	- 44,8	0,3	2,8
Ukraine	1 522	2,5	2 138	- 65,4	0,7	1,4
Ungarn	1 288	36,6	3 428	66,8	1,1	2,7
Zypern	66	x	176	x	0,1	2,7
sonst. europäische Länder	2 261	- 28,6	6 977	- 14,5	2,2	3,1

19. Ankünfte, Übernachtungen und durchschnittliche Aufenthaltsdauer der Gäste in Beherbergungsstätten (einschließlich Campingplätzen) von Januar bis Juni 2007 nach Herkunftsländern

Herkunftsland (ständiger Wohnsitz)	Ankünfte		Übernachtungen			Durchschnitt- liche Aufent- haltsdauer ²⁾
	Ist	Veränderung zum Vorjahr	Ist	Veränderung zum Vorjahr	Anteil ¹⁾	
		Prozent	Anzahl	Prozent		Tage
Afrika	368	- 14,8	1 074	- 25,6	0,3	2,9
Republik Südafrika	140	- 0,7	355	- 4,1	0,1	2,5
sonst. afrikanische Länder	228	- 21,6	719	- 33,0	0,2	3,2
Asien	6 436	7,4	13 801	1,4	4,4	2,1
Arabische Golfstaaten	141	- 64,6	533	- 50,9	0,2	3,8
VR China und Hongkong	3 064	x	5 156	x	1,7	1,7
Indien	172	87,0	834	70,9	0,3	4,8
Israel	502	- 41,7	1 406	- 45,1	0,5	2,8
Japan	1 206	- 61,8	2 370	- 57,2	0,8	2,0
Südkorea	347	114,2	626	70,1	0,2	1,8
Taiwan	96	x	137	73,4	0	1,4
sonst. asiatische Länder	908	16,1	2 739	28,7	0,9	3,0
Amerika gesamt	6 157	- 15,0	21 527	- 8,9	6,9	3,5
Kanada	805	12,9	2 519	26,1	0,8	3,1
USA	4 315	1,1	16 328	2,0	5,2	3,8
Mittelamerika und Karibik	204	- 67,1	496	- 63,2	0,2	2,4
Brasilien	419	- 57,4	935	- 65,1	0,3	2,2
sonst. südamerik. Länder	414	- 37,6	1 249	- 21,8	0,4	3,0
Australien-Neuseeland- Ozeanien	565	- 9,2	1 485	- 21,7	0,5	2,6
Australien	453	- 11,4	1 126	- 27,7	0,4	2,5
Neuseeland und Ozeanien	112	0,9	359	5,9	0,1	3,2
Ohne Angaben	10 680	18,1	19 900	14,4	6,4	1,9

1) Bei Übernachtungen von Gästen aus dem Inland und dem Ausland insgesamt: Anteil an allen Übernachtungen
sonst: Anteil an den Übernachtungen des Auslands insgesamt

2) Rechnerischer Wert (Übernachtungen/Ankünfte)

20. Beherbergungsstätten, Gästebetten und Kapazitätsauslastung nach Gemeindegruppen

Gemeindegruppen	Betriebe ¹⁾	Angebotene Betten	Veränderung zum Vorjahr in %	Durchschnittliche Auslastung der Betten in % ²⁾	
				Juni 2007	seit Jahresbeginn
Mineral- und Moorbäder					
Bad Liebenwerda	10	493	—	68,5	69,5
Bad Freienwalde ³⁾	9	513	—	57,7	49,3
Bad Saarow	18	1 516	1,0	49,0	40,2
Belzig ³⁾	15	663	- 4,2	48,6	47,7
Bad Wilsnack	4	241	6,6	34,5	36,1
Burg/Spreewald	30	1 653	- 1,6	69,4	57,2
Templin ³⁾	11	1 125	- 20,9	58,7	40,2
Zusammen	97	6 204	- 4,9	57,9	48,1
Kneippkurorte					
Buckow	9	626	- 2,2	75,8	56,5
Erholungsorte					
Lübben/Spreewald	14	632	- 3,7	77,3	64,0
Goyatz, Ortsteil	3
Waldsiedersdorf	2
Himmelfort, Ortsteil	4	114	—	21,2	22,2
Neuglobsow, Ortsteil	8	232	—	43,2	29,7
Lübbenau/Spreewald ³⁾	23	859	1,9	44,6	26,7
Müllrose	7	186	—	43,9	28,6
Neuzelle ³⁾	3	72	—	37,7	31,3
Wendisch Rietz	7	1 068	21,1	45,8	26,8
Lindow (Mark) ³⁾	10	678	- 1,0	57,3	55,6
Rheinsberg ³⁾	15	1 064	18,8	47,2	37,2
Kleinzerlang, Ortsteil	6	1 164	- 6,1	46,4	27,4
Werder (Havel) ³⁾	12	1 369	2,5	49,8	36,2
Lychen	19	764	- 23,4	34,0	19,8
Zusammen	133	8 414	0,4	48,2	34,9
Sonstige Gemeinden	1 179	61 335	- 1,6	40,2	29,8
Land Brandenburg	1 418	76 579	- 1,6	42,8	32,1

1) Im Berichtsmonat geöffnete Betriebe

2) Rechnerischer Wert (Übernachtungen/angebotene Bettentage) x 100

3) Prädikatierter Gemeindeteil

21. Ankünfte, Übernachtungen und durchschnittliche Aufenthaltsdauer der Gäste in Beherbergungsstätten im Juni 2007 nach Gemeindegruppen

Gemeindegruppen	Ankünfte		Übernachtungen		Durchschnittliche Aufenthaltsdauer ¹⁾
	Ist	Veränderung zum Vorjahr	Ist	Veränderung zum Vorjahr	
	Anzahl	Prozent	Anzahl	Prozent	Tage
Mineral- und Moorbäder					
Bad Liebenwerda	818	- 14,8	10 124	0,7	12,4
Bad Freienwalde ²⁾	1 273	- 6,5	8 877	10,9	7,0
Bad Saarow	8 441	18,6	22 290	10,5	2,6
Belzig ²⁾	2 018	0	9 666	5,0	4,8
Bad Wilsnack	945	4,3	2 496	- 0,4	2,6
Burg/Spreewald	11 600	- 4,7	34 419	- 2,4	3,0
Templin ²⁾	6 263	61,5	19 804	37,9	3,2
Zusammen	31 358	10,4	107 676	8,2	3,4
Kneippkurorte					
Buckow	2 556	12,6	14 237	17,4	5,6
Erholungsorte					
Lübben/Spreewald	3 513	- 13,3	14 659	- 3,2	4,2
Goyatz, Ortsteil
Waldsiefersdorf
Himmelfort, Ortsteil	311	117,5	726	61,3	2,3
Neuglobsow, Ortsteil	1 240	11,8	3 009	3,1	2,4
Lübbenau/Spreewald ²⁾	5 732	4,4	11 486	- 4,1	2,0
Müllrose	1 108	14,6	2 451	24,0	2,2
Neuzelle ²⁾	502	3,1	815	9,0	1,6
Wendisch Rietz	3 456	41,2	14 685	26,8	4,2
Lindow (Mark) ²⁾	2 209	5,5	11 663	- 6,2	5,3
Rheinsberg ²⁾	2 528	- 3,3	15 071	- 2,6	6,0
Kleinzerlang, Ortsteil	4 688	- 17,3	16 213	- 9,6	3,5
Werder (Havel) ²⁾	6 860	26,2	20 464	56,1	3,0
Lychen	2 130	- 17,6	7 800	- 15,9	3,7
Zusammen	35 464	3,5	121 764	4,7	3,4
Sonstige Gemeinden	313 341	2,9	737 121	2,6	2,4
Land Brandenburg	382 719	3,6	980 798	3,7	2,6

1) Rechnerischer Wert (Übernachtungen/Ankünfte)

2) Prädikatierter Gemeindeteil

22. Ankünfte, Übernachtungen und durchschnittliche Aufenthaltsdauer der Gäste in Beherbergungsstätten von Januar bis Juni 2007 nach Gemeindegruppen

Gemeindegruppen	Ankünfte		Übernachtungen		Durchschnittliche Aufenthaltsdauer ¹⁾
	Ist	Veränderung zum Vorjahr	Ist	Veränderung zum Vorjahr	
	Anzahl	Prozent	Anzahl	Prozent	Tage
Mineral- und Moorbäder					
Bad Liebenwerda	3 476	- 9,9	56 588	2,6	16,3
Bad Freienwalde ²⁾	5 649	- 2,7	45 745	0	8,1
Bad Saarow	41 865	11,9	109 121	10,2	2,6
Belzig ²⁾	8 872	- 14,1	52 952	- 3,0	6,0
Bad Wilsnack	6 163	- 1,3	14 933	- 1,7	2,4
Burg/Spreewald	46 564	3,4	148 827	4,3	3,2
Templin ²⁾	27 565	4,6	77 925	- 1,0	2,8
Zusammen	140 154	3,8	506 091	3,1	3,6
Kneippkurorte					
Buckow	8 326	- 0,7	61 165	8,1	7,3
Erholungsorte					
Lübben/Spreewald	12 862	6,2	66 973	3,3	5,2
Goyatz, Ortsteil
Waldsiefersdorf
Himmelpfort, Ortsteil	1 002	40,3	2 502	25,2	2,5
Neuglobsow, Ortsteil	2 697	7,5	6 728	9,5	2,5
Lübbenau/Spreewald ²⁾	17 670	4,0	35 459	2,6	2,0
Müllrose	3 993	14,4	8 386	15,9	2,1
Neuzelle ²⁾	2 304	6,5	4 078	14,4	1,8
Wendisch Rietz	10 643	38,9	37 361	21,0	3,5
Lindow (Mark) ²⁾	9 495	3,9	37 851	1,3	7,1
Rheinsberg ²⁾	10 580	- 0,7	66 288	- 0,8	6,3
Kleinzerlang, Ortsteil	18 362	- 5,2	56 209	- 5,2	3,1
Werder (Havel) ²⁾	25 988	21,9	84 993	27,3	3,3
Lychen	6 350	4,8	22 485	4,4	3,5
Zusammen	125 866	8,5	468 258	6,3	3,7
Sonstige Gemeinden	1 274 499	4,0	3 055 966	3,6	2,4
Land Brandenburg	1 548 845	4,3	4 091 480	3,9	2,6

1) Rechnerischer Wert (Übernachtungen/Ankünfte)

2) Prädikatierter Gemeindeteil

23. Campingplätze und Stellplatzkapazität am Ende des Monats nach Verwaltungsbezirken und Reisegebieten

	Campingplätze ¹⁾	Stellplätze ²⁾	Veränderung zum Vorjahr
	Anzahl		Prozent
Verwaltungsbezirk			
Kreisfreie Städte			
Brandenburg an der Havel	5	445	12,7
Cottbus	–	–	–
Frankfurt (Oder)	1	560	–
Potsdam	1	170	13,3
Landkreise			
Barnim	11	505	–
Dahme-Spreewald	23	2 183	2,9
Elbe-Elster	5	282	- 5,7
Havelland	7	323	30,2
Märkisch-Oderland	5	192	–
Oberhavel	10	375	- 3,4
Oberspreewald-Lausitz	12	797	- 1,7
Oder-Spree	22	1 195	- 6,3
Ostprignitz-Ruppin	21	1 041	- 0,7
Potsdam-Mittelmark	17	644	- 9,4
Prignitz	3	114	–
Spree-Neiße	7	379	–
Teltow-Fläming	4	160	0,6
Uckermark	14	894	4,0
Land Brandenburg	168	10 259	0,4
Reisegebiet			
Prignitz	6	270	–
Ruppiner Land	28	1 260	- 1,6
Uckermark	14	894	4,0
Barnimer Land	11	505	–
Märkisch-Oderland	5	192	–
Oder-Spree-Seengebiet	23	1 755	- 4,4
Dahme-Seengebiet	10	783	8,4
Spreewald	18	1 686	- 1,3
Niederlausitz	14	890	1,0
Elbe-Elster-Land	5	282	- 5,7
Fläming	7	352	- 3,0
Havelland	26	1 220	6,1
Potsdam	1	170	13,3

1) Im Berichtsmonat geöffnete Betriebe

2) Im Berichtsmonat angebotene Stellplätze

24. Ankünfte, Übernachtungen und durchschnittliche Aufenthaltsdauer der Gäste auf Campingplätzen im Juni 2007 nach Verwaltungsbezirken und Reisegebieten

<u>Verwaltungsbezirk</u> Reisegebiet	Ankünfte		Übernachtungen		Durchschnitt- liche Aufent- haltsdauer ¹⁾
	Ist	Veränderung zum Vorjahr	Ist	Veränderung zum Vorjahr	
	Anzahl	Prozent	Anzahl	Prozent	Tage
	Verwaltungsbezirk				
Kreisfreie Städte					
Brandenburg an der Havel	969	30,4	2 221	13,6	2,3
Cottbus	—	—	—	—	—
Frankfurt (Oder)	1 338	- 30,8	3 060	- 26,5	2,3
Potsdam	1 710	29,1	3 809	15,9	2,2
Landkreise					
Barnim	2 701	- 35,0	5 218	- 47,0	1,9
Dahme-Spreewald	5 257	- 33,0	13 816	- 29,1	2,6
Elbe-Elster	653	- 56,9	1 373	- 67,4	2,1
Havelland	494	- 27,7	1 414	- 22,2	2,9
Märkisch-Oderland	353	63,4	795	- 0,4	2,3
Oberhavel	1 866	3,8	3 639	- 3,8	2,0
Oberspreewald-Lausitz	5 757	- 20,0	15 923	- 17,4	2,8
Oder-Spree	2 956	- 21,6	7 206	- 20,3	2,4
Ostprignitz-Ruppin	2 448	- 30,5	6 678	- 25,9	2,7
Potsdam-Mittelmark	3 387	30,6	8 624	10,0	2,5
Prignitz	343	31,9	757	16,3	2,2
Spree-Neiße	1 114	- 25,8	2 733	- 21,8	2,5
Teltow-Fläming	406	- 61,7	1 052	- 53,8	2,6
Uckermark	2 544	- 29,0	6 380	- 28,6	2,5
Land Brandenburg	34 296	- 21,5	84 698	- 22,9	2,5
	Reisegebiet				
Prignitz	664	23,0	1 489	24,2	2,2
Ruppiner Land	3 993	- 20,7	9 585	- 21,8	2,4
Uckermark	2 544	- 29,0	6 380	- 28,6	2,5
Barnimer Land	2 701	- 35,0	5 218	- 47,0	1,9
Märkisch-Oderland	353	63,4	795	- 0,4	2,3
Oder-Spree-Seengebiet	4 294	- 24,7	10 266	- 22,3	2,4
Dahme-Seengebiet	814	- 45,9	1 857	- 36,3	2,3
Spreewald	7 925	- 22,3	21 140	- 20,7	2,7
Niederlausitz	3 389	- 29,9	9 475	- 25,4	2,8
Elbe-Elster-Land	653	- 56,9	1 373	- 67,4	2,1
Fläming	564	- 59,9	1 574	- 58,3	2,8
Havelland	4 692	27,8	11 737	16,1	2,5
Potsdam	1 710	29,1	3 809	15,9	2,2

1) Rechnerischer Wert (Übernachtungen/Ankünfte)

25. Ankünfte, Übernachtungen und durchschnittliche Aufenthaltsdauer der Gäste auf Campingplätzen von Januar bis Juni 2007 nach Verwaltungsbezirken und Reisegebieten

Verwaltungsbezirk Reisegebiet	Ankünfte		Übernachtungen		Durchschnitt- liche Aufent- haltsdauer ¹⁾
	Ist	Veränderung zum Vorjahr	Ist	Veränderung zum Vorjahr	
	Anzahl	Prozent	Anzahl	Prozent	
Verwaltungsbezirk					
Kreisfreie Städte					
Brandenburg an der Havel	3 087	x	7 089	x	2,3
Cottbus	–	–	–	–	–
Frankfurt (Oder)	2 748	4,0	8 173	43,3	3,0
Potsdam	3 906	22,9	9 133	15,5	2,3
Landkreise					
Barnim	6 379	- 6,8	13 471	- 20,8	2,1
Dahme-Spreewald	16 048	21,4	43 016	26,8	2,7
Elbe-Elster	1 562	- 14,9	3 810	- 25,5	2,4
Havelland	2 175	77,8	4 724	41,8	2,2
Märkisch-Oderland	856	100,0	2 079	47,8	2,4
Oberhavel	3 298	22,6	6 515	11,4	2,0
Oberspreewald-Lausitz	15 680	18,9	44 081	20,4	2,8
Oder-Spree	8 552	36,0	21 208	44,9	2,5
Ostprignitz-Ruppin	6 526	12,3	17 598	18,3	2,7
Potsdam-Mittelmark	7 303	52,2	21 045	40,3	2,9
Prignitz	753	82,3	1 698	64,4	2,3
Spree-Neiße	3 132	48,6	7 138	47,0	2,3
Teltow-Fläming	1 328	- 12,3	3 402	- 2,4	2,6
Uckermark	6 741	20,0	17 256	23,9	2,6
Land Brandenburg	90 074	23,6	231 436	23,3	2,6
Reisegebiet					
Prignitz	1 548	77,7	3 580	72,0	2,3
Ruppiner Land	9 029	12,3	22 231	13,0	2,5
Uckermark	6 741	20,0	17 256	23,9	2,6
Barnimer Land	6 379	- 6,8	13 471	- 20,8	2,1
Märkisch-Oderland	856	100,0	2 079	47,8	2,4
Oder-Spree-Seengebiet	11 300	26,6	29 381	44,4	2,6
Dahme-Seengebiet	2 525	4,3	5 508	17,7	2,2
Spreewald	22 916	23,3	61 087	23,8	2,7
Niederlausitz	9 419	25,4	27 640	29,4	2,9
Elbe-Elster-Land	1 562	- 14,9	3 810	- 25,5	2,4
Fläming	1 935	- 12,1	5 974	- 3,6	3,1
Havelland	11 958	85,7	30 286	62,6	2,5
Potsdam	3 906	22,9	9 133	15,5	2,3

1) Rechnerischer Wert (Übernachtungen/Ankünfte)