

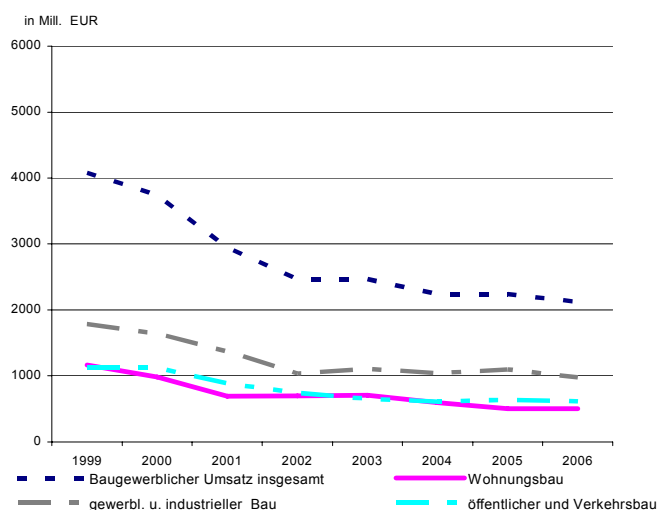
Statistischer Bericht

E II 1 / E III 1 – m 10/07

Baugewerbe in Berlin Oktober 2007

Ergebnisse des Bauhaupt- und
Ausbaugewerbes

Baugewerblicher Umsatz im Bauhauptgewerbe nach Bauarten seit 1999



Das Amt für Statistik Berlin-Brandenburg

Das Amt für Statistik Berlin-Brandenburg ist für beide Länder die zentrale Dienstleistungseinrichtung auf dem Gebiet der amtlichen Statistik. Das Amt erbringt Serviceleistungen im Bereich Information und Analyse für die breite Öffentlichkeit, für alle gesellschaftlichen Gruppen sowie für Kunden aus Verwaltung und Politik, Wirtschaft und Wissenschaft. Kerngeschäft des Amtes ist die Durchführung der gesetzlich angeordneten amtlichen Statistiken für Berlin und Brandenburg. Das Amt erhebt die Daten, bereitet sie auf, interpretiert und analysiert sie und veröffentlicht die Ergebnisse. Die Grundversorgung aller Nutzer mit statistischen Informationen erfolgt unentgeltlich, im Wesentlichen über das Internet und den Informationsservice. Daneben werden nachfrage- und zielgruppenorientierte Standardauswertungen zu Festpreisen angeboten. Kundenspezifische Aufbereitung / Beratung zu kostendeckenden Preisen ergänzt das Spektrum der Informationsbereitstellung.

Amtliche Statistik im Verbund

Die Statistiken werden bundesweit nach einheitlichen Konzepten, Methoden und Verfahren arbeitsteilig erstellt. Die statistischen Ämter der Länder sind dabei grundsätzlich für die Durchführung der Erhebungen, für die Aufbereitung und Veröffentlichung der Länderergebnisse zuständig. Durch diese Kooperation in einem „Statistikverbund“ entstehen für alle Länder vergleichbare und zu einem Bundesergebnis zusammenführbare Erhebungsergebnisse.

Produkte und Dienstleistungen

Informationsservice

info@statistik-bbb.de

mit statistischen Informationen für jedermann und Beratung sowie maßgeschneiderte Aufbereitungen von Daten über Berlin und Brandenburg. Auskunft, Beratung, Pressedienst sowie Fachbibliotheken in Potsdam und Berlin.

Standort Potsdam

Dortustraße 46, 14467 Potsdam
Tel. 0331 39-444
Fax 0331 39-418
Mo–Do 9–15 Uhr, Fr. 9–14 Uhr

Bibliothek

Tel. 0331 39-843
Fax 0331 39-418
Mo–Do 10.30–15 Uhr, Fr. 9.30–14 Uhr

Standort Berlin

Alt-Friedrichsfelde 60, 10315 Berlin
Tel. 030 9021-3434
Fax 030 9021-3655
Mo–Do 9–15 Uhr, Fr. 9–14 Uhr

Bibliothek

Tel. 030 9021-3540
Fax 030 9021-3655
Mo–Do 9–15 Uhr, Fr. 9–14 Uhr

Internet-Angebot

www.statistik-berlin-brandenburg.de

mit aktuellen Daten, Pressemitteilungen, Statistischen Berichten zum kostenlosen Herunterladen, regionalstatistischen Informationen, Wahlstatistiken und -analysen sowie einem Überblick über das gesamte Leistungsspektrum des Amtes.

Statistische Jahrbücher

mit einer Vielzahl von Tabellen aus nahezu allen Arbeitsgebieten der amtlichen Statistik.

Statistische Berichte

mit Ergebnissen der einzelnen Statistiken in Tabellen in tiefer sachlicher Gliederung und Grafiken zur Veranschaulichung von Entwicklungen und Strukturen.

Mit dieser Reihe werden die bisherigen Veröffentlichungen Statistischer Berichte aus dem Landesbetrieb für Datenverarbeitung und Statistik Land Brandenburg sowie dem Statistischen Landesamt Berlin fortgesetzt.

Informationen zu dieser Veröffentlichung

Referat 32
Tel. (030) 9021 3603/3831/3350
Fax (030) 9028 4014
9021 3599
bau@statistik-bbb.de

Impressum

Amt für Statistik Berlin-Brandenburg
Standort Potsdam
Dortustraße 46
14467 Potsdam
Telefon: 0331 39444
Fax: 0331 39418
info@statistik-bbb.de
www.statistik-berlin-brandenburg.de

Statistischer Bericht

EII 1 / E III 1 – m 10/07

© **Amt für Statistik** Berlin-Brandenburg
Die Veröffentlichung und Verbreitung, auch auszugsweise, mit Quellenangabe für nichtgewerbliche Zwecke ist gestattet.

Erscheinungsfolge: monatlich
Preis: 7,00 EUR

Zeichenerklärung

- nichts vorhanden
- () Aussagewert ist eingeschränkt
- Zahlenwert unbekannt oder geheim zu halten
- x Tabellenfach gesperrt
- / Zahlenwert nicht sicher genug
- 0 weniger als die Hälfte von 1 in der letzten besetzten Stelle, jedoch mehr als nichts
- p vorläufige Zahl
- ... Angabe fällt später an
- r berichtigte Zahl
- s geschätzte Zahl

	Seite
Grafiken	
1 Baugewerblicher Umsatz und Auftragseingang im Bereich Vorbereitende Baustellenarbeiten, Hoch- und Tiefbau in Berlin seit Januar 2006	8
2 Beschäftigte und baugewerblicher Umsatz im Bereich Bauinstallation und sonstiges Ausbaugewerbe in Berlin seit dem 1. Vierteljahr 2006	8
Tabellen	
1 Ausgewählte Jahresergebnisse im Bereich Vorbereitende Baustellenarbeiten, Hoch- und Tiefbau in Berlin seit 1995	9
2 Beschäftigte, Bruttolohn- und -gehaltssumme im Bereich Vorbereitende Baustellenarbeiten, Hoch- und Tiefbau in Berlin seit Januar 2006	10
3 Beschäftigte, Bruttolohn- und -gehaltssumme im Bereich Vorbereitende Baustellenarbeiten, Hoch- und Tiefbau in Berlin seit Januar 2006 (Monatsberichtskreis)	11
4 Geleistete Arbeitsstunden im Bereich Vorbereitende Baustellenarbeiten, Hoch- und Tiefbau in Berlin seit Januar 2006	12
5 Geleistete Arbeitsstunden im Bereich Vorbereitende Baustellenarbeiten, Hoch- und Tiefbau in Berlin seit Januar 2006 (Monatsberichtskreis)	13
6 Umsatz im Bereich Vorbereitende Baustellenarbeiten, Hoch- und Tiefbau in Berlin seit Januar 2006	14
7 Umsatz im Bereich Vorbereitende Baustellenarbeiten, Hoch- und Tiefbau in Berlin seit Januar 2006 (Monatsberichtskreis)	15
8 Auftragseingang im Bereich Vorbereitende Baustellenarbeiten, Hoch- und Tiefbau in Berlin seit Januar 2006 (Monatsberichtskreis)	16
9 Auftragsbestand im Bereich Vorbereitende Baustellenarbeiten, Hoch- und Tiefbau in Berlin seit dem 1. Vierteljahr 2006 (Monatsberichtskreis)	17
10 Vorbereitende Baustellenarbeiten, Hoch- und Tiefbau in Berlin im Oktober 2007 nach Wirtschaftszweigen (Monatsberichtskreis)	18
11 Betriebe, Beschäftigte, Arbeitsstunden, Bruttolohn- und -gehaltssumme und Umsatz im Bereich Bauinstallation und sonstiges Ausbaugewerbe in Berlin seit dem 1. Vierteljahr 2006	19
12 Bauinstallation und sonstiges Ausbaugewerbe in Berlin im 3. Vierteljahr 2007 nach Wirtschaftszweigen	20
Erläuterungen	4
Allgemeine Hinweise	4
Definitionen	5
Erhebungsmerkmale	6
Ergebnisse kurz gefasst	7
Datenangebot aus dem Sachgebiet	21
Datenangebot	21
Lieferung	21
Kosten	21
Weitere Veröffentlichungen zum Thema	21

Erläuterungen

Allgemeine Hinweise

Aufgabe und Ziel der Statistik

Die monatliche Berichterstattung im Bereich Vorbereitende Baustellenarbeiten, Hoch- und Tiefbau einschließlich der vierteljährlichen Statistik über den Auftragsbestand sowie die vierteljährliche Statistik im Bereich Bauinstallation, sonstiges Ausbaugewerbe und Vermietung von Baumaschinen und -geräten mit Bedienungspersonal dient vor allem der kurzfristigen Beurteilung der konjunkturellen Lage des Baumarktes. Sie liefert wichtige Unterlagen für die Arbeit der gesetzgebenden Körperschaften, der Bundes- und Landesregierung, der Bau- und Handwerksverbände sowie der Kammern und ist somit eine unentbehrliche Grundlage für zahlreiche Entscheidungen auf dem Gebiet der gesamten Wirtschaftspolitik, insbesondere im Bereich der Bauwirtschaft.

Rechtsgrundlage

Die Rechtsgrundlagen hierfür sind das Gesetz über die Statistik im Produzierenden Gewerbe (ProdGewStatG) in der Fassung der Bekanntmachung vom 21. März 2002 (BGBl. I S. 1181), zuletzt geändert durch Artikel 10 des Gesetzes vom 22. August 2006 (BGBl. I S. 1970), in Verbindung mit dem Bundesstatistikgesetz (BStatG) vom 22. Januar 1987 (BGBl. I S. 462, 565), zuletzt geändert durch Artikel 2 des Gesetzes vom 9. Juni 2005 (BGBl. I S. 1534).

Periodizität

Diese Statistiken werden monatlich/ vierteljährlich erhoben.

Berichtskreis

Alle baugewerblichen Betriebe von Unternehmen mit im Allgemeinen 20 und mehr Beschäftigten des Baugewerbes, die baugewerblichen Betriebe mit 20 und mehr Beschäftigten anderer Wirtschaftsbereiche, soweit die Einheiten im Inland tätig sind, sowie alle Arbeitsgemeinschaften des Baugewerbes.

Systematiken

Statistisches Bundesamt: Klassifikation der Wirtschaftszweige mit Erläuterungen, Ausgabe 2003 (WZ 2003); Wiesbaden 2003.

Methodische Hinweise

Mit dem Ersten Gesetz zum Abbau bürokratischer Hemmnisse insbesondere in der mittelständischen Wirtschaft vom 22. August 2006 wurde ab Berichtsjahr 2007 u. a. das Erhebungsprogramm in den Betriebserhebungen des Baugewerbes gestrafft.

Ab Berichtsmonat Januar 2007 wurde auf den detaillierten Ausweis der tätigen Personen verzich-

tet, Löhne und Gehälter nur noch in einer Summe ausgewiesen sowie die Bauarten/Auftraggeber Hoch- und Tiefbauten für Unternehmen der Bahn und Post in die Position gewerblicher Hoch- und Tiefbau mit einbezogen.

Die Ergebnisse der Tabellen 2, 4 und 6 enthalten auf den Berichtskreis der jährlichen Ergänzerhebung (Stichtag jeweils der 30. Juni) hochgerechnete Monatsergebnisse. Die Werte der Monate März bis September haben im Berichtsjahr vorläufigen Charakter, da sie auf der Basis der Totalerhebung des Vorjahres hochgerechnet worden sind. Ab Oktober werden sie rückwirkend korrigiert und gelten ab dann als endgültig. Die jeweils aktuellen Ergebnisse der beiden vierteljährlichen Statistiken zum Auftragsbestand und zum Bereich Bauinstallation und sonstiges Ausbaugewerbe erscheinen in den Berichtsheften für März, Juni, September und Dezember.

Hinweise auf andere Veröffentlichungen

Ergebnisse dieser Statistik für das gesamte Bundesgebiet enthält die vom Statistischen Bundesamt herausgegebene Fachserie 4, Reihe 5.1 "Beschäftigung und Umsatz der Betriebe im Baugewerbe", sowie die Querschnittsveröffentlichung des Statistischen Bundesamtes "Ausgewählte Zahlen für die Bauwirtschaft" (monatlich).

Definitionen

Betrieb

Erfasst und nachgewiesen werden im Einzelnen:

- Einbetriebsunternehmen (d.s. Unternehmen, die nur aus einer örtlichen Einheit bestehen) des Bauhauptgewerbes;
- örtliche Einheiten (in der Regel nicht Baustellen) mit Schwerpunkt im Bauhauptgewerbe, die zu Unternehmen des Bauhauptgewerbes gehören;
- örtliche Einheiten mit Schwerpunkt im Bauhauptgewerbe, die zu Unternehmen mit Schwerpunkt im übrigen Produzierenden Gewerbe oder in sonstigen Wirtschaftszweigen gehören, sofern sie Bauleistungen für den Markt erbringen;
- örtlich getrennte Hauptverwaltungen von Unternehmen des Bauhauptgewerbes;
- Arbeitsgemeinschaften des Bauhauptgewerbes, soweit sich ihre Tätigkeit auf inländische Baustellen bezieht.

Beschäftigte

Alle am Monats- bzw. Quartalsende im Betrieb in einem Arbeitsverhältnis stehenden Personen (Arbeiter/-innen, Angestellte und Auszubildende), tätige Inhaber/-innen und Mitinhaber/-innen sowie unbezahlt mithelfende Familienangehörige, soweit sie mindestens 55 Stunden im Monat im Betrieb tätig sind. Bezieher/-innen von Vorruhestandsgeld zählen nicht zu den Beschäftigten.

Geleistete Arbeitsstunden

Alle auf Baustellen, Bauhöfen und in Werkstätten von Berlin und dem übrigen Bundesgebiet geleisteten (nicht die bezahlten) Arbeitsstunden, gleichgültig, ob sie von Arbeitern/-innen (einschließlich Poliere, Schachtmeister und Meister), Inhabern/-innen, Familienangehörigen oder Auszubildenden geleistet werden. Nicht einbezogen sind die für Bürotätigkeit geleisteten Arbeitsstunden. Veränderungen gegenüber dem entsprechenden Vorjahreszeitraum wurden je Arbeitstag gerechnet, um von der variierenden Zahl der Arbeitstage im Jahr bzw. Monat unbeeinflusste Werte zu erhalten.

Bruttolohn- und -gehaltssumme

Summe der Bruttobezüge (Bar- und Sachbezüge). Dieser Betrag versteht sich einschließlich Arbeitnehmeranteile, jedoch ohne Arbeitgeberanteile zur Pflege-, Kranken-, Renten- und Arbeitslosenversicherung. Die Gehälter schließen die Bezüge von Gesellschaftern, Vorstandsmitgliedern und ande-

ren leitenden Kräften ein, soweit sie steuerlich als Einkünfte aus nichtselbständiger Arbeit anzusehen sind.

Umsatz (ohne Umsatzsteuer)

Die dem Finanzamt für die Umsatzsteuer zu meldenden (steuerpflichtigen und steuerfreien) Beträge für Bauleistungen in Berlin und dem übrigen Bundesgebiet einschließlich des Umsatzes aus Nachunternehmertätigkeit und aus Vergabe von Teilleistungen an Nachunternehmer. Hierzu zählen gemäß § 13 Umsatzsteuergesetz Anzahlungen für Teilleistungen oder Vorauszahlungen vor Ausführung der entsprechenden Lieferungen. Der Umsatz umfasst außer dem baugewerblichen Umsatz (aus Bauleistungen) die Handels- und sonstigen Umsätze. Hierzu zählen z.B. Umsätze aus Lohnarbeiten für Dritte und sonstigen Dienstleistungen.

Auftragseingang (ohne Umsatzsteuer)

Wert aller im Berichtsmonat fest akzeptierten Aufträge für Bauleistungen. Um Doppelzahlungen zu vermeiden, wird der Auftragseingang nur von dem Betrieb gemeldet, der den Bauauftrag ausführen wird, d.h. an Nachunternehmer zu vergebende Teile von Bauaufträgen werden nicht in die eigene Meldung einbezogen.

Auftragsbestand (ohne Umsatzsteuer)

Wert aller akzeptierten, noch nicht ausgeführten Aufträge für Bauleistungen am Ende des Berichtszeitraumes. Bei der Ermittlung des Auftragsbestandes wird vom Auftragswert bereits im Bau befindlicher Projekte der Teil abgesetzt, der produktionstechnisch schon fertiggestellt ist (ohne Berücksichtigung der Abnahme oder Abrechnung).

Abkürzungen

In den Tabellen 4 bis 9 werden die Abkürzungen "Hochbau f. Organisat." und "Hochbau f. Körperschaft" verwendet; sie stehen für Hochbauten für Organisationen ohne Erwerbszweck bzw. für Hochbauten für Körperschaften des öffentlichen Rechts.

Erhebungsmerkmale

Vorbereitende Baustellenarbeiten, Hoch- und Tiefbau

Tätige Personen im Baugewerbe

In anderen Bereichen des Betriebes tätige Personen

Bruttolohn- und -gehaltssumme

Geleistete Arbeitsstunden sowie Inlandsumsatz im Baugewerbe nach Art der Bauten und Auftraggeber

Sonstiger Inlandsumsatz

Auftragseingang nach Art der Bauten und Auftraggeber

Auftragsbestand nach Art der Bauten und Auftraggeber

Bauinstallation und sonstiges Ausbaugewerbe

Tätige Personen Ausbaugewerbe

In anderen Bereichen des Betriebes tätige Personen

Bruttolohn- und -gehaltssumme

Geleistete Arbeitsstunden

Inlandsumsatz

- Ausbaugewerblicher Umsatz
- Sonstiger Umsatz

Ergebnisse kurz gefasst

Weiterer Anstieg des Umsatzes für Berliner Baubetriebe im Oktober 2007

Das Berliner Bauhauptgewerbe erzielte im Oktober 2007 baugewerbliche Umsätze in Höhe von 138,0 Mill. EUR. Damit wurde gegenüber dem Vorjahresmonat (131,8 Mill. EUR) eine Steigerung von 4,7 Prozent erreicht. Im Oktober lag der baugewerbliche Umsatz je Beschäftigten mit 16 038 EUR (7,0 Prozent) über dem Vorjahresniveau von 14 984 EUR.

Bei den tätigen Personen in den auskunftspflichtigen Betrieben mit 20 und mehr Beschäftigten war mit 8 602 Personen gegenüber Oktober 2006 (8 793 Personen) ein Rückgang von 2,2 Prozent zu verzeichnen; die Brutto-lohn- und Gehaltssumme stieg um 7,3 Prozent auf 23,7 Mill. EUR. Bei den Auftragseingängen (142,0 Mill. EUR) war ebenfalls eine Steigerung gegenüber dem Vorjahresmonat zu verzeichnen.

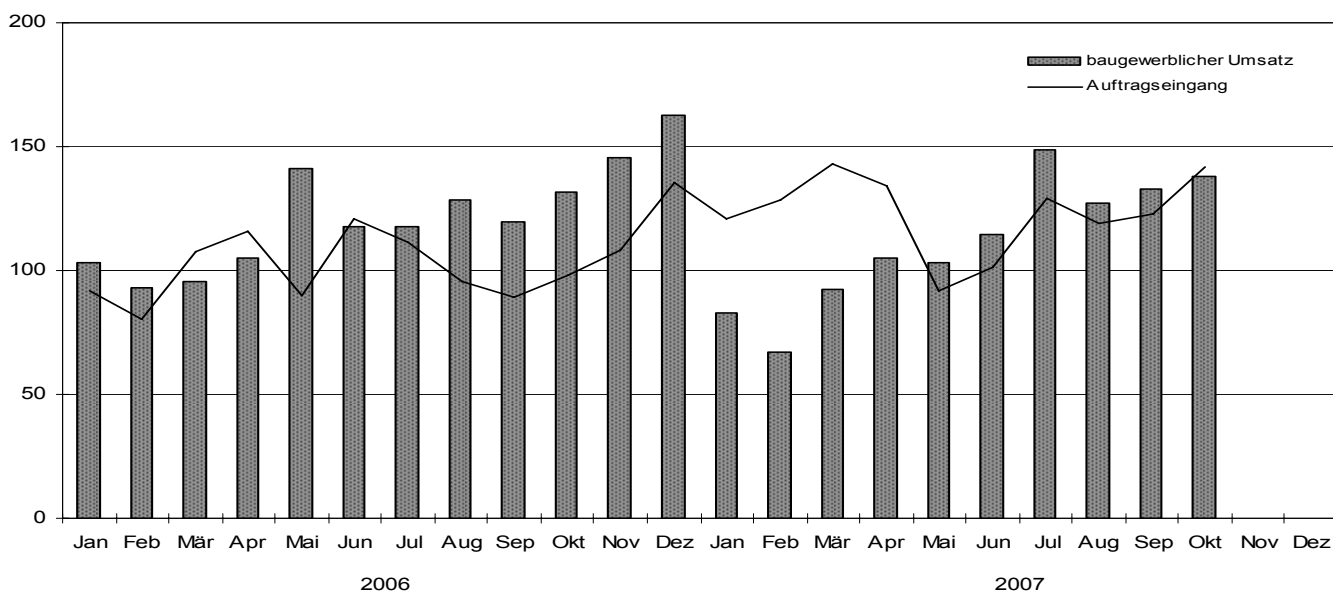
Bauhauptgewerbe in Berlin im Oktober 2007

- Betriebe mit 20 und mehr Beschäftigten -

Betriebe mit 20 und mehr Beschäftigten									
Merkmal	Insgesamt	Hochbau				Tiefbau			
		insgesamt	Wohnungs- bau	gewerblicher u. industrieller Hochbau	öffentlicher Hochbau	insgesamt	Straßen- bau	gewerblicher u. industrieller Tiefbau	sonstiger Tiefbau
Baugewerblicher Umsatz									
absolut in Mill. EUR	138,0	77,6	21,4	45,5	10,7	60,4	16,0	27,5	16,9
Anteil in %	100	56,2	15,5	33,0	7,7	43,8	11,6	19,9	12,2
Veränderung gegenüber dem Oktober 2006 in %	4,7	15,7	18,2	21,6	-6,5	-6,7	-25,6	0,2	7,2
Auftragseingang									
absolut in Mill. EUR	142,0	78,6	8,6	47,7	22,2	63,5	7,7	38,4	17,3
Anteil in %	100	55,3	6,1	33,6	15,6	44,7	5,4	27,0	12,2
Veränderung gegenüber dem Oktober 2006 in %	44,4	107,9	-10,6	87,0	x	4,8	-49,7	25,3	19,2

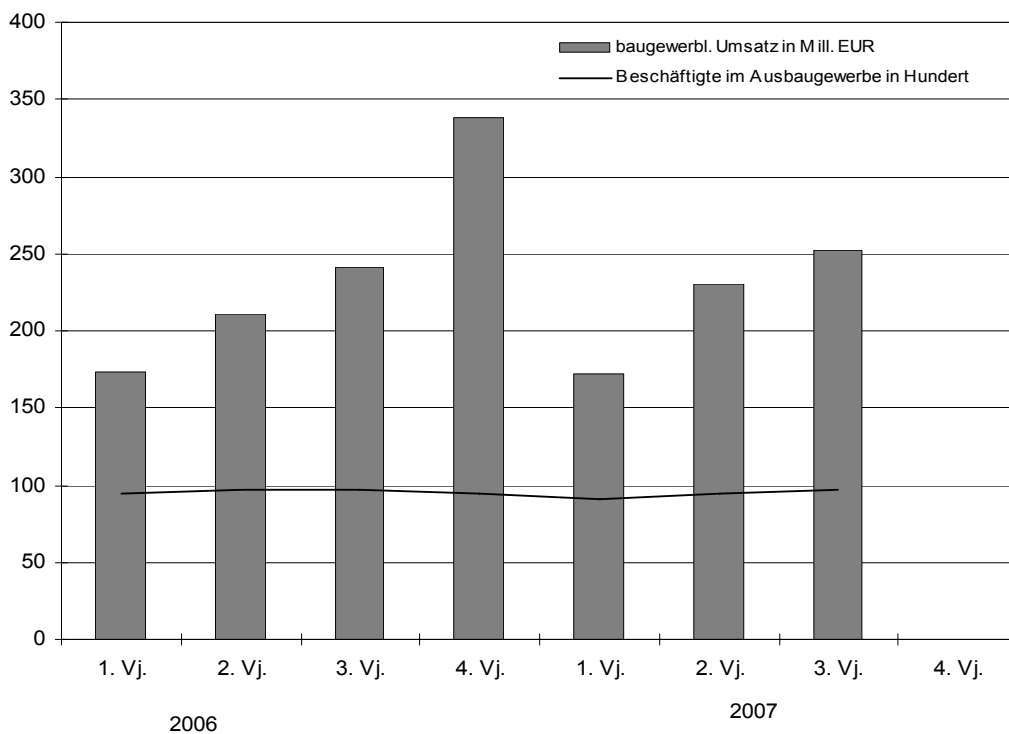
1 Baugewerblicher Umsatz und Auftragseingang im Bereich Vorbereitende Baustellenarbeiten, Hoch- und Tiefbau in Berlin seit Januar 2006*)

Mill. EUR



*) Ergebnisse des Monatsberichtskreises

2 Beschäftigte und baugewerblicher Umsatz im Bereich Bauinstallation und sonstiges Ausbaugewerbe in Berlin seit dem 1. Vierteljahr 2006



1 Ausgewählte Jahresergebnisse im Bereich Vorbereitende Baustellenarbeiten, Hoch- und Tiefbau in Berlin seit 1995

Jahr	Betriebe ¹⁾	Beschäftigte ²⁾	Bruttolohn- und -gehaltssumme	Arbeitsstunden	Baugewerblicher Umsatz
			in Mill. EUR	in 1 000	in Mill. EUR
	1	2	3	4	5

absolut

1995	3 661	59 708	1 558,4	70 588	6 219,4
1996	3 764	52 754	1 396,3	59 619	6 293,7
1997	3 737	46 779	1 215,0	53 349	5 559,3
1998	3 862	40 753	1 040,4	45 143	4 682,3
1999	3 895	37 175	925,7	41 461	4 076,3
2000	4 246	33 127	806,6	35 357	3 739,7
2001	3 883	27 338	657,0	28 181	2 946,4
2002	4 170	25 092	566,7	25 988	2 468,1
2003	3 936	22 377	490,0	22 929	2 466,1
2004	4 158	20 709	449,0	20 993	2 240,6
2005	3 956	19 175	409,0	18 858	2 240,3
2006	3 578	18 156	390,6	17 912	2 124,1

Veränderung gegenüber dem Vorjahr in % ³⁾

1996	2,8	- 11,6	- 10,4	- 15,2	1,2
1997	- 0,7	- 11,3	- 13,0	- 10,2	- 11,7
1998	3,3	- 12,9	- 14,4	- 16,4	- 15,8
1999	0,9	- 8,8	- 11,0	- 8,9	- 12,9
2000	9,0	- 10,9	- 12,9	- 14,0	- 8,3
2001	- 8,5	- 17,5	- 18,6	- 20,3	- 21,2
2002	7,4	- 8,2	- 13,7	- 7,8	- 16,2
2003	- 5,6	- 10,8	- 13,5	- 11,8	- 0,1
2004	5,6	- 7,5	- 8,4	- 10,2	- 9,1
2005	- 4,9	- 7,4	- 8,9	- 9,1	0,0
2006	- 9,6	- 5,3	- 4,5	- 4,3	- 5,2

1) Ergebnisse der Totalerhebung: Stand jeweils Ende Juni

2) Durchschnitt aus zwölf hochgerechneten Monatswerten

3) Arbeitsstunden: Veränderung je Arbeitstag gerechnet

2 Beschäftigte, Brutto Lohn- und -gehaltssumme im Bereich Vorbereitende Baustellenarbeiten, Hoch- und Tiefbau in Berlin seit Januar 2006

Jahr ---- Monat	Beschäftigte ¹⁾			Bruttolohn- und -gehalts- summe ²⁾
	Insgesamt	im Baugewerbe	in anderen Bereichen	
	Anzahl			1 000 EUR
	1	2	3	4

absolut

2006

Januar	x	17 787	x	29 205
Februar	x	17 621	x	27 145
März	x	17 711	x	28 368
April	x	17 971	x	32 024
Mai	x	18 060	x	32 977
Juni	x	18 170	x	34 451
Juli	x	18 582	x	34 304
August	x	18 694	x	34 064
September	x	18 744	x	33 533
Oktober	x	18 410	x	34 040
November	x	18 359	x	38 186
Dezember	x	17 760	x	32 348

2006	x	18 156	x	390 645
-------------	----------	---------------	----------	----------------

2007

Januar	17 382	17 166	216	29 469
Februar	17 033	16 824	209	27 250
März	18 130	17 895	235	30 675
April	18 360	18 127	233	33 610
Mai	18 347	18 145	202	34 587
Juni	18 087	17 926	161	33 110
Juli	18 332	18 130	202	35 599
August	18 070	17 855	215	36 059
September	18 382	18 145	237	35 233
Oktober	17 803	17 573	230	36 851

Veränderung gegenüber dem gleichen Monat des Vorjahres in %

2007

Januar	x	-3,5	x	0,9
Februar	x	-4,5	x	0,4
März	x	1,0	x	8,1
April	x	0,9	x	5,0
Mai	x	0,5	x	4,9
Juni	x	-1,3	x	-3,9
Juli	x	-2,4	x	3,8
August	x	-4,5	x	5,9
September	x	-3,2	x	5,1
Oktober	x	-4,5	x	8,3

1) Stand am Monatsende, Jahr 2006 Durchschnitt aus zwölf Monatswerten

2) Jahr 2006 Summen

3 Beschäftigte, Bruttolohn- und -gehaltssumme im Bereich Vorbereitende Baustellenarbeiten, Hoch- und Tiefbau in Berlin seit Januar 2006 (Monatsberichtskreis)

Jahr ---- Monat	Betriebe	Beschäftigte ¹⁾			Bruttolohn- und -gehalts- summe ²⁾
		Insgesamt	im Baugewerbe	in anderen Bereichen	
		Anzahl			
	1	2	3	4	5

absolut

2006

Januar	186	x	7 895	x	18 569
Februar	185	x	7 805	x	17 295
März	186	x	7 803	x	17 836
April	185	x	7 946	x	20 163
Mai	184	x	7 991	x	20 536
Juni	184	x	8 036	x	21 751
Juli	183	x	8 201	x	21 457
August	182	x	8 259	x	21 138
September	182	x	8 279	x	20 858
Oktober	197	x	8 793	x	22 127
November	196	x	8 771	x	24 848
Dezember	191	x	8 486	x	21 134

2006	187	x	8 189	x	247 712
-------------	------------	----------	--------------	----------	----------------

2007

Januar	191	8 221	8 101	120	19 315
Februar	181	8 056	7 940	116	17 860
März	180	8 202	8 088	114	18 483
April	180	8 306	8 193	113	20 251
Mai	178	8 299	8 201	98	20 840
Juni	174	8 245	8 165	80	21 805
Juli	173	8 292	8 194	98	21 450
August	173	8 174	8 070	104	21 727
September	173	8 316	8 201	115	21 229
Oktober	190	8 715	8 602	113	23 739

Veränderung gegenüber dem gleichen Monat des Vorjahres in %

2007

Januar	2,7	x	2,6	x	4,0
Februar	-2,2	x	1,7	x	3,3
März	-3,2	x	3,7	x	3,6
April	-2,7	x	3,1	x	0,4
Mai	-3,3	x	2,6	x	1,5
Juni	-5,4	x	1,6	x	0,2
Juli	-5,5	x	-0,1	x	0,0
August	-4,9	x	-2,3	x	2,8
September	-4,9	x	-0,9	x	1,8
Oktober	-3,6	x	-2,2	x	7,3

1) Stand am Monatsende, Jahr 2006 Durchschnitt aus zwölf Monatswerten

2) Jahr 2006 Summen

**4 Geleistete Arbeitsstunden im Bereich Vorbereitende Baustellenarbeiten,
Hoch- und Tiefbau in Berlin seit Januar 2006**
1 000 Stunden

Jahr --- Monat	Arbeits- tage	Ins- gesamt	Davon im Hochbau					Davon im Tiefbau			
			ins- gesamt	Wohnungs- bau	gewerbl. und industr. Hochbau	Hochbau für Organi- sationen	Hochbau für Körper- schaften	ins- gesamt	gewerbl. und industr. Tiefbau	Straßen- bau	sonst. Tiefbau
	1	2	3	4	5	6	7	8	9	10	11

absolut

2006

Januar	22	951	636	326	232	17	61	315	141	60	114
Februar	20	1 002	680	326	273	19	62	322	161	55	106
März	23	1 292	814	378	336	32	68	478	249	79	150
April	18	1 415	829	409	305	26	89	586	280	146	160
Mai	21	1 591	924	481	328	19	96	667	291	186	190
Juni	21	1 667	1 025	583	347	16	78	643	278	186	179
Juli	21	1 658	1 035	557	377	16	85	623	272	172	179
August	23	1 807	1 159	649	419	13	78	648	274	188	186
September	21	1 732	1 080	634	342	19	85	652	276	194	182
Oktober	21	1 726	1 070	597	343	26	104	656	284	195	177
November	22	1 797	1 094	593	361	22	118	703	303	187	213
Dezember	19	1 274	769	419	267	19	64	505	208	144	153
Summe 2006	252	17 912	11 115	5 952	3 930	244	988	6 798	3 017	1 792	1 989

2007

Januar	22	1 165	794	443	267	19	65	371	162	78	131
Februar	20	1 125	733	410	244	22	57	392	158	74	160
März	22	1 447	910	544	294	13	59	537	265	111	161
April	19	1 487	903	544	294	15	50	584	278	129	177
Mai	20	1 612	987	627	281	21	58	625	293	148	184
Juni	21	1 693	1 113	649	302	17	145	580	224	186	170
Juli	22	1 681	1 018	655	281	17	65	663	314	165	184
August	23	1 724	1 066	677	297	21	71	658	316	176	166
September	20	1 641	1 026	666	253	21	86	615	267	165	183
Oktober	22	1 717	1 056	705	235	13	103	661	267	175	219

Veränderung gegenüber dem gleichen Monat des Vorjahres in % ¹⁾**2007**

Januar	x	22,5	24,8	35,9	15,1	11,8	6,6	17,8	14,9	30,0	14,9
Februar	x	12,3	7,8	25,8	- 10,6	15,8	- 8,1	21,7	- 1,9	34,5	50,9
März	x	17,1	16,9	50,5	- 8,5	- 57,5	- 9,3	17,4	11,3	46,9	12,2
April	x	- 0,4	3,2	26,0	- 8,7	- 45,3	- 46,8	- 5,6	- 5,9	- 16,3	4,8
Mai	x	6,4	12,2	36,9	- 10,0	16,1	- 36,6	- 1,6	5,7	- 16,5	1,7
Juni	x	1,6	8,6	11,3	- 13,0	6,3	85,9	- 9,8	- 19,4	0,0	- 5,0
Juli	x	- 3,2	- 6,1	12,2	- 28,9	1,4	- 27,0	1,6	10,2	- 8,4	- 1,9
August	x	- 4,6	- 8,0	4,3	- 29,1	61,5	- 9,0	1,5	15,3	- 6,4	- 10,8
September	x	- 0,5	- 0,3	10,3	- 22,3	16,1	6,2	- 1,0	1,6	- 10,7	5,6
Oktober	x	- 5,0	- 5,8	12,7	- 34,6	- 52,3	- 5,5	- 3,8	- 10,3	- 14,3	18,1

1) Veränderung je Arbeitstag gerechnet

5 Geleistete Arbeitsstunden im Bereich Vorbereitende Baustellenarbeiten, Hoch- und Tiefbau in Berlin seit Januar 2006 (Monatsberichtskreis)
1 000 Stunden

Jahr ---- Monat	Arbeits- tage	Ins- gesamt	Davon im Hochbau					Davon im Tiefbau			
			ins- gesamt	Wohnungs- bau	gewerbl. und industr. Hochbau	Hochbau für Organi- sationen	Hoch- bau für Körper- schaften	ins- gesamt	gewerbl. und industr. Tiefbau	Straßen- bau	sonst. Tiefbau
	1	2	3	4	5	6	7	8	9	10	11

absolut

2006

Januar	22	465	209	67	92	9	41	256	115	41	100
Februar	20	488	226	67	107	10	42	262	131	38	93
März	23	644	260	74	127	10	49	384	200	52	132
April	18	724	267	80	115	8	64	457	221	96	140
Mai	21	813	293	94	124	6	69	520	231	122	167
Juni	21	803	310	105	134	6	65	493	220	121	152
Juli	21	798	317	109	142	5	61	481	211	113	157
August	23	849	345	127	158	4	56	504	218	123	163
September	21	827	320	124	129	6	61	507	220	127	160
Oktober	21	900	356	124	149	8	75	544	239	148	157
November	22	957	372	123	157	7	85	585	254	142	189
Dezember	19	680	255	87	116	6	46	425	180	109	136
Summe 2006	252	8 948	3 530	1 181	1 550	85	714	5 418	2 440	1 232	1 746

2007

Januar	22	572	261	92	116	6	47	311	136	59	116
Februar	20	570	239	85	106	7	41	331	133	56	142
März	22	687	262	98	113	6	45	425	201	78	146
April	19	718	256	98	113	7	38	462	211	91	160
Mai	20	768	275	113	108	10	44	493	222	104	167
Juni	21	802	289	111	120	9	49	513	247	109	157
Juli	22	804	283	118	108	8	49	521	238	116	167
August	23	814	300	122	114	10	54	514	240	124	150
September	20	777	292	120	97	10	65	485	203	116	166
Oktober	22	892	348	151	113	6	78	544	212	128	204

Veränderung gegenüber dem gleichen Monat des Vorjahres in % ¹⁾**2007**

Januar	x	23,0	24,9	37,3	26,1	- 33,3	14,6	21,5	18,3	43,9	16,0
Februar	x	16,8	5,8	26,9	- 0,9	- 30,0	- 2,4	26,3	1,5	47,4	52,7
März	x	11,5	5,3	38,5	- 7,0	- 37,3	- 4,0	15,7	5,1	56,8	15,6
April	x	- 6,0	- 9,2	16,1	- 6,9	- 17,1	- 43,8	- 4,2	- 9,5	- 10,2	8,3
Mai	x	- 0,8	- 1,5	26,2	- 8,5	75,0	- 33,0	- 0,5	0,9	- 10,5	5,0
Juni	x	- 0,1	- 6,8	5,7	- 10,4	50,0	- 24,6	4,1	12,3	- 9,9	3,3
Juli	x	- 3,8	- 14,8	3,3	- 27,4	52,7	- 23,3	3,4	7,7	- 2,0	1,5
August	x	- 4,1	- 13,0	- 3,9	- 27,8	150,0	- 3,6	2,0	10,1	0,8	- 8,0
September	x	- 1,3	- 4,2	1,6	- 21,0	75,0	11,9	0,4	- 3,1	- 4,1	8,9
Oktober	x	- 5,4	- 6,7	16,2	- 27,6	- 28,4	- 0,7	- 4,5	- 15,3	- 17,4	24,0

1) Veränderung je Arbeitstag gerechnet

6 Umsatz im Bereich Vorbereitende Baustellenarbeiten, Hoch- und Tiefbau in Berlin seit Januar 2006 1 000 EUR

Jahr ---- Monat	Gesamt- umsatz	Darunter baugewerblicher Umsatz									
		insgesamt	davon im Hochbau					davon im Tiefbau			
			insgesamt	Wohnungs- bau	gewerbl. und industr. Hochbau	Hochbau für Organisa- tionen	Hochbau für Körper- schaften	ins- gesamt	gewerbl. und industr. Tiefbau	Straßen- bau	sonst. Tiefbau
	1	2	3	4	5	6	7	8	9	10	11

absolut

2006

Januar	144 225	143 128	87 008	25 404	50 764	3 076	7 764	56 120	24 092	11 452	20 576
Februar	132 511	131 910	89 887	23 247	54 315	3 163	9 162	42 023	18 964	8 901	14 158
März	142 279	140 368	93 472	27 669	54 272	1 459	10 072	46 896	23 141	8 306	15 449
April	154 852	153 172	93 570	31 799	48 974	2 159	10 638	59 602	30 231	15 674	13 697
Mai	204 517	203 953	119 886	41 833	59 541	1 887	16 625	84 067	31 311	29 272	23 484
Juni	182 683	181 711	107 569	47 240	47 604	2 197	10 528	74 142	34 522	21 174	18 446
Juli	175 373	174 757	107 899	40 923	51 849	2 373	12 754	66 858	30 846	18 918	17 094
August	199 026	193 456	120 260	51 791	55 288	2 216	10 965	73 196	31 506	19 807	21 883
September	185 084	178 759	107 953	46 708	49 307	841	11 097	70 806	31 649	21 756	17 401
Oktober	187 487	185 562	112 085	46 349	52 294	1 204	12 238	73 477	31 152	24 486	17 839
November	211 807	208 684	123 785	59 832	49 945	1 249	12 759	84 899	35 770	22 779	26 350
Dezember	233 798	228 619	135 587	61 999	54 869	2 347	16 372	93 032	45 235	19 353	28 444
Summe 2006	2 153 642	2 124 079	1 298 961	504 794	629 022	24 171	140 974	825 118	368 419	221 878	234 821

2007

Januar	128 511	127 149	99 572	43 463	44 555	250	11 304	27 577	11 742	7 541	8 294
Februar	93 557	93 049	60 646	17 492	36 500	659	5 995	32 403	15 836	5 555	11 012
März	140 882	140 017	86 976	40 531	39 448	1 098	5 899	53 041	29 457	10 368	13 216
April	154 892	153 851	90 264	40 810	36 249	1 306	11 899	63 587	31 000	17 351	15 236
Mai	153 650	153 212	94 698	43 241	38 343	959	12 155	58 514	27 354	13 297	17 863
Juni	174 225	172 809	113 954	46 473	44 571	2 310	20 600	58 855	21 995	17 911	18 949
Juli	228 919	226 490	144 454	68 408	59 561	1 957	14 528	82 036	44 944	18 513	18 579
August	194 969	194 219	129 735	57 440	58 207	2 436	11 652	64 484	34 521	14 468	15 495
September	205 054	203 171	133 902	61 226	58 254	2 341	12 081	69 269	34 859	13 158	21 252
Oktober	205 071	203 401	135 252	62 844	60 217	1 285	10 906	68 149	31 547	19 027	17 575

Veränderung gegenüber dem gleichen Monat des Vorjahres in %

2007

Januar	- 10,9	- 11,2	14,4	71,1	- 12,2	- 91,9	45,6	- 50,9	- 51,3	- 34,2	- 59,7
Februar	- 29,4	- 29,5	- 32,5	- 24,8	- 32,8	- 79,2	- 34,6	- 22,9	- 16,5	- 37,6	- 22,2
März	- 1,0	- 0,3	- 6,9	46,5	- 27,3	- 24,7	- 41,4	13,1	27,3	24,8	- 14,5
April	0,0	0,4	- 3,5	28,3	- 26,0	- 39,5	11,9	6,7	2,5	10,7	11,2
Mai	- 24,9	- 24,9	- 21,0	3,4	- 35,6	- 49,2	- 26,9	- 30,4	- 12,6	- 54,6	- 23,9
Juni	- 4,6	- 4,9	5,9	- 1,6	- 6,4	5,1	95,7	- 20,6	- 36,3	- 15,4	2,7
Juli	30,5	29,6	33,9	67,2	14,9	- 17,5	13,9	22,7	45,7	- 2,1	8,7
August	- 2,0	0,4	7,9	10,9	5,3	9,9	6,3	- 11,9	9,6	- 27,0	- 29,2
September	10,8	13,7	24,0	31,1	18,1	178,4	8,9	- 2,2	10,1	- 39,5	22,1
Oktober	9,4	9,6	20,7	35,6	15,2	6,7	- 10,9	- 7,3	1,3	- 22,3	- 1,5

**7 Umsatz im Bereich Vorbereitende Baustellenarbeiten,
Hoch- und Tiefbau in Berlin seit Januar 2006 (Monatsberichtskreis)**
1 000 EUR

Jahr ---- Monat	Gesamt- umsatz	Darunter baugewerblicher Umsatz									
		insgesamt	davon im Hochbau					davon im Tiefbau			
			insgesamt	Wohnungs- bau	gewerbl. und industr. Hochbau	Hochbau für Organisa- tionen	Hochbau für Körper- schaften	ins- gesamt	gewerbl. und industr. Tiefbau	Straßen- bau	sonst. Tiefbau
1	2	3	4	5	6	7	8	9	10	11	
absolut											
2006											
Januar	103 819	103 332	53 425	8 562	36 608	1 835	6 420	49 907	21 739	9 674	18 494
Februar	93 514	93 247	56 336	7 835	39 038	1 887	7 576	36 911	16 667	7 519	12 725
März	96 594	95 676	56 685	10 250	36 746	992	8 697	38 991	18 618	6 849	13 524
April	105 688	104 881	55 425	11 780	32 991	1 468	9 186	49 456	24 541	12 924	11 991
Mai	141 376	141 105	71 255	15 497	40 119	1 283	14 356	69 850	25 156	24 136	20 558
Juni	118 142	117 813	56 168	14 149	31 989	898	9 132	61 645	28 051	18 488	15 106
Juli	118 139	117 843	62 715	15 160	34 928	1 614	11 013	55 128	24 565	15 599	14 964
August	130 994	128 318	67 405	19 186	37 244	1 507	9 468	60 913	25 424	16 332	19 157
September	122 677	119 638	60 783	17 303	33 326	572	9 582	58 855	25 683	17 939	15 233
Oktober	132 680	131 751	67 036	18 098	37 539	813	10 586	64 715	27 393	21 570	15 752
November	147 307	145 800	71 093	23 363	35 850	843	11 037	74 707	31 374	20 066	23 267
Dezember	165 049	162 550	79 364	24 209	39 409	1 584	14 162	83 186	41 022	17 048	25 116
Summe 2006	1 475 979	1 461 954	757 690	185 392	435 787	15 296	121 215	704 264	310 233	188 144	205 887
2007											
Januar	83 825	83 168	58 925	16 971	32 007	169	9 778	24 243	10 276	6 643	7 324
Februar	67 401	67 156	38 681	6 830	26 220	445	5 186	28 475	13 858	4 893	9 724
März	92 990	92 425	46 695	12 654	27 971	827	5 243	45 730	24 763	8 868	12 099
April	105 532	104 852	50 003	12 741	25 703	984	10 575	54 849	26 060	14 840	13 949
Mai	103 221	102 935	52 213	13 500	27 188	722	10 803	50 722	22 995	11 373	16 354
Juni	115 124	114 835	57 354	14 154	28 735	2 036	12 429	57 481	28 864	12 039	16 578
Juli	150 188	148 601	77 976	21 357	42 233	1 474	12 912	70 625	37 782	15 834	17 009
August	127 467	126 977	71 397	17 933	41 273	1 835	10 356	55 580	29 020	12 374	14 186
September	134 165	132 935	72 921	19 115	41 306	1 763	10 737	60 014	29 304	11 254	19 456
Oktober	139 048	137 958	77 562	21 386	45 519	968	9 689	60 396	27 455	16 049	16 892
Veränderung gegenüber dem gleichen Monat des Vorjahres in %											
2007											
Januar	- 19,3	- 19,5	10,3	98,2	- 12,6	- 90,8	52,3	- 51,4	- 52,7	- 31,3	- 60,4
Februar	- 27,9	- 28,0	- 31,3	- 12,8	- 32,8	- 76,4	- 31,5	- 22,9	- 16,9	- 34,9	- 23,6
März	- 3,7	- 3,4	- 17,6	23,5	- 23,9	- 16,6	- 39,7	17,3	33,0	29,5	- 10,5
April	- 0,1	0,0	- 9,8	8,2	- 22,1	- 33,0	15,1	10,9	6,2	14,8	16,3
Mai	- 27,0	- 27,1	- 26,7	- 12,9	- 32,2	- 43,7	- 24,7	- 27,4	- 8,6	- 52,9	- 20,4
Juni	- 2,6	- 2,5	2,1	0,0	- 10,2	126,7	36,1	- 6,8	2,9	- 34,9	9,7
Juli	27,1	26,1	24,3	40,9	20,9	- 8,7	17,2	28,1	53,8	1,5	13,7
August	- 2,7	- 1,0	5,9	- 6,5	10,8	21,8	9,4	- 8,8	14,1	- 24,2	- 25,9
September	9,4	11,1	20,0	10,5	23,9	208,2	12,1	2,0	14,1	- 37,3	27,7
Oktober	4,8	4,7	15,7	18,2	21,3	19,1	- 8,5	- 6,7	0,2	- 25,6	7,2

**8 Auftragseingang im Bereich Vorbereitende Baustellenarbeiten,
Hoch- und Tiefbau in Berlin seit Januar 2006 (Monatsberichtskreis)**
1 000 EUR

Jahr --- Monat	Insgesamt	Davon im Hochbau					Davon im Tiefbau			
		insgesamt	Wohnungs- bau	gewerbl. und industr. Hochbau	Hochbau für Organisa- tionen	Hochbau für Körper- schaften	ins- gesamt	gewerbl. und industr. Tiefbau	Straßen- bau	sonst. Tiefbau
1	2	3	4	5	6	7	8	9	10	
absolut										
2006										
Januar	91 860	54 910	9 431	31 064	13	14 402	36 950	17 713	6 205	13 032
Februar	80 114	36 241	9 589	22 079	190	4 383	43 873	21 859	4 559	17 455
März	107 696	58 653	16 629	36 076	413	5 535	49 043	22 200	5 484	21 359
April	115 848	58 488	14 287	28 775	2 310	13 116	57 360	28 581	8 778	20 001
Mai	89 626	45 728	17 458	18 846	332	9 092	43 898	26 271	7 873	9 754
Juni	120 792	57 937	12 652	34 453	134	10 698	62 855	26 680	15 234	20 941
Juli	111 440	65 091	16 264	27 824	796	20 207	46 349	19 467	13 867	13 015
August	95 810	46 061	13 301	18 884	617	13 259	49 749	23 371	10 533	15 845
September	89 156	39 845	14 972	20 481	742	3 650	49 311	18 428	17 932	12 951
Oktober	98 329	37 802	9 634	25 525	4	2 639	60 527	30 646	15 343	14 538
November	108 275	52 732	11 263	35 762	696	5 011	55 543	26 111	12 320	17 112
Dezember	135 484	85 507	8 880	66 184	319	10 124	49 977	29 163	5 931	14 883
Summe 2006	1 244 430	638 995	154 360	365 953	6 566	112 116	605 435	290 490	124 059	190 886
2007										
Januar	120 606	69 334	13 103	35 369	620	20 242	51 272	33 707	4 995	12 570
Februar	128 335	15 376	6 624	5 659	48	3 045	112 959	83 520	21 465	7 974
März	143 200	99 164	15 264	44 398	6 034	33 468	44 036	21 720	9 234	13 082
April	134 418	75 639	30 472	25 408	5 869	13 890	58 779	30 139	10 651	17 989
Mai	92 039	50 246	11 392	27 822	397	10 635	41 793	18 364	10 807	12 622
Juni	101 129	59 461	16 792	33 696	187	8 786	41 668	22 198	11 675	7 795
Juli	129 390	65 857	20 878	39 369	211	5 399	63 533	30 414	10 434	22 685
August	118 970	70 250	31 634	29 985	370	8 261	48 720	27 248	8 193	13 279
September	122 938	73 672	17 296	40 867	323	15 186	49 266	25 374	11 092	12 800
Oktober	142 033	78 573	8 610	47 739	633	21 591	63 460	38 402	7 723	17 335
Veränderung gegenüber dem gleichen Monat des Vorjahres in %										
2007										
Januar	31,3	26,3	38,9	13,9	x	40,5	38,8	90,3	- 19,5	- 3,5
Februar	60,2	- 57,6	- 30,9	- 74,4	- 74,7	- 30,5	157,5	282,1	370,8	- 54,3
März	33,0	69,1	- 8,2	23,1	x	504,7	- 10,2	- 2,2	68,4	- 38,8
April	16,0	29,3	113,3	- 11,7	154,1	5,9	2,5	5,5	21,3	- 10,1
Mai	2,7	9,9	- 34,7	47,6	19,6	17,0	- 4,8	- 30,1	37,3	29,4
Juni	- 16,3	2,6	32,7	- 2,2	39,6	- 17,9	- 33,7	- 16,8	- 23,4	- 62,8
Juli	16,1	1,2	28,4	41,5	- 73,5	- 73,3	37,1	56,2	- 24,8	74,3
August	24,2	52,5	137,8	58,8	- 40,0	- 37,7	- 2,1	16,6	- 22,2	- 16,2
September	37,9	84,9	15,5	99,5	- 56,5	316,1	- 0,1	37,7	- 38,1	- 1,2
Oktober	44,4	107,9	- 10,6	87,0	x	718,2	4,8	25,3	- 49,7	19,2

**9 Auftragsbestand im Bereich Vorbereitende Baustellenarbeiten,
Hoch- und Tiefbau in Berlin seit dem 1. Vierteljahr 2006 (Monatsberichtskreis)
1 000 EUR**

am Ende des...	Insgesamt	Davon im Hochbau					Davon im Tiefbau			
		insgesamt	Wohnungs- bau	gewerbl. und industr. Hochbau	Hochbau für Organi- sationen	Hochbau f. Körper- schaften	insgesamt	gewerbl. und industr. Tiefbau	Straßen- bau	sonst. Tiefbau
	1	2	3	4	5	6	7	8	9	10

absolut

2006

1. Vj.	723 216	373 947	33 814	291 469	5 385	43 279	349 269	121 521	77 981	149 767
2. Vj.	531 760	268 954	30 719	160 820	5 985	71 430	262 806	95 779	72 752	94 275
3. Vj.	522 756	256 314	38 091	166 646	7 739	43 838	266 442	102 960	74 918	88 564
4. Vj.	506 306	284 511	25 318	224 903	3 695	30 595	221 795	86 928	56 952	77 915

2007

1. Vj.	663 185	351 753	32 257	243 519	3 191	72 786	311 432	165 047	70 696	75 689
2. Vj.	660 414	345 407	39 379	231 003	8 207	66 818	315 007	183 983	67 209	63 815
3. Vj.	774 053	424 585	59 467	306 398	1 218	57 502	349 468	205 502	70 829	73 137

Veränderung gegenüber dem gleichen Vierteljahr des Vorjahres in %

2007

1. Vj.	- 8,3	- 5,9	- 4,6	- 16,5	- 40,7	68,2	- 10,8	35,8	- 9,3	- 49,5
2. Vj.	24,2	28,4	28,2	43,6	37,1	- 6,5	19,9	92,1	- 7,6	- 32,3
3. Vj.	48,1	65,7	56,1	83,9	- 84,3	31,2	31,2	99,6	- 5,5	- 17,4

10 Vorbereitende Baustellenarbeiten, Hoch- und Tiefbau in Berlin im Oktober 2007 nach Wirtschaftszweigen (Monatsberichtskreis)

Wirtschaftszweig	Betriebe ¹⁾	Beschäftigte im Baugewerbe	Geleistete Arbeitsstun- den	Bruttolohn- und -gehalts- summe	Umsatz	
			1 000	1 000 EUR	insgesamt	darunter baugewerblich
					5	6
Vorbereitende Baustellenarbeiten	5	226	15	753	9 114	9 114
Abbruch-, Spreng- und Enttrümmerungsgewerbe	4	•	•	•	•	•
Erdbewegungsarbeiten	–	–	–	–	–	–
Aufschließung und Auffüllen von Lagerstätten	1	•	•	•	•	•
Test- und Suchbohrung	–	–	–	–	–	–
Hoch- und Tiefbau	185	8 376	878	22 986	129 933	128 842
Hoch- und Tiefbau (ohne ausgeprägten Schwerpunkt)	18	1 126	96	3 418	18 952	18 949
Hochbau (ohne Fertigteilbau)	62	2 033	195	5 088	44 869	43 879
Errichtung von Fertigteilbauten aus Beton im Hochbau aus selbst hergestellten Fertigteilen	–	–	–	–	–	–
Errichtung von Fertigteilbauten aus Beton im Hochbau aus fremd bezogenen Fertigteilen	–	–	–	–	–	–
Errichtung von Fertigteilbauten aus Holz und Kunststoffen im Hochbau aus fremd bezogenen Fertigteilen	–	–	–	–	–	–
Brücken- und Tunnelbau u.ä.	1	•	•	•	•	•
Rohr- u. Kabelleitungstiefbau	21	966	124	2 356	10 206	10 139
Dachdeckerei und Bauspengerei	18	553	58	1 190	6 951	6 950
Abdichtung gegen Wasser u. Feuchtigkeit	3	55	6	236	267	267
Zimmerei und Ingenieurholzbau	–	–	–	–	–	–
Bau von Straßen, Rollbahnen und Sportanlagen	19	996	116	2 712	14 106	14 106
Bau von Bahnverkehrsstrecken	6	970	106	2 950	17 522	17 522
Wasserbau	2	•	•	•	•	•
Brunnenbau	–	–	–	–	–	–
Schachtbau	–	–	–	–	–	–
Schornstein-, Feuerungs- und Industrieofenbau	–	–	–	–	–	–
Gerüstbau	5	141	11	247	1 373	1 371
Gebäudetrocknung	–	–	–	–	–	–
sonstiger spezialisierter Hoch- u. Tiefbau a.n.g.	30	1 416	151	4 447	14 418	14 390
Insgesamt	190	8 602	893	23 739	139 047	137 957

1) einschließlich Arbeitsgemeinschaften ohne Beschäftigte

11 Betriebe, Beschäftigte, Arbeitsstunden, Bruttolohn- und -gehaltssumme und Umsatz im Bereich Bauinstallation und sonstiges Ausbaugewerbe in Berlin seit dem 1. Vierteljahr 2006

am Ende des...	Betriebe ¹⁾	Beschäftigte ¹⁾			Geleistete Arbeitsstunden	Bruttolohn- und -gehalts- summe	Umsatz	
		insgesamt	im Ausbau- gewerbe	in anderen Bereichen			insgesamt	darunter
								baugewerblich
	Anzahl			1 000	1 000 EUR			
	1	2	3	4	5	6	7	8

absolut

2006

1. Vj.	255	x	9 395	x	2 718	58 070	179 581	173 729
2. Vj.	252	x	9 686	x	2 797	62 088	216 890	210 752
3. Vj.	249	x	9 715	x	2 891	60 558	248 983	241 141
4. Vj.	246	x	9 497	x	2 877	64 880	346 205	338 616
Summe 2006	251	x	9 573	x	11 283	245 596	991 659	964 238

2007

1. Vj.	236	9 407	9 133	274	2 733	58 223	177 405	171 831
2. Vj.	233	9 638	9 487	151	2 661	62 465	234 856	229 790
3. Vj.	232	9 878	9 721	157	2 798	61 382	256 843	252 249

Veränderung gegenüber dem gleichen Vierteljahr des Vorjahres in %

2007

1. Vj.	- 7,5	x	- 2,8	x	0,6	0,3	- 1,2	- 1,1
2. Vj.	- 7,5	x	- 2,1	x	- 4,9	0,6	8,3	9,0
3. Vj.	- 6,8	x	0,1	x	- 3,2	1,4	3,2	4,6

1) am Ende des Berichtsvierteljahres, Jahr 2006 Durchschnitt aus 4 Vierteljahren

12 Bauinstallation und sonstiges Ausbaugewerbe in Berlin im 3. Vierteljahr 2007 nach Wirtschaftszweigen

Wirtschaftszweig	Betriebe ¹⁾	Beschäftigte ¹⁾			Geleistete Arbeitsstunden	Bruttolohn- und gehaltssumme	Umsatz	
		insgesamt	im Ausbau- gewerbe	in anderen Bereichen			insgesamt	darunter
								baugewerblich
	Anzahl	1 000	1 000 EUR					
1	2	3	4	5	6	7	8	
Bauinstallation	151	6 583	6 445	138	1 837	42 728	178 693	174 547
Elektroinstallation	53	1 934	1 839	95	562	13 325	45 914	43 198
Dämmung gegen Kälte, Wärme, Schall und Erschütterung	12	293	293	-	80	1 659	10 179	10 171
Klempnerei, Gas- und Wasser-, Heizungs- und Lüftungsinstallation	80	3 875	3 832	43	1 081	23 891	98 498	97 545
Sonstige Bauinstallation	6	481	481	-	113	3 854	24 101	23 632
Sonstiges Ausbaugewerbe sowie Vermietung von Baumaschinen mit Bedienungspersonal	81	3 295	3 276	19	961	18 653	78 150	77 702
Stuckateurgewerbe, Gipserei und Verputzerei	3	194	194	-	59	1 523	10 147	10 147
Bautischlerei und -schlosserei	13	443	443	-	172	2 188	10 789	10 741
Parkettlegerei	1	.	.	-
Fliesen-, Platten- und Mosaiklegerei	6	106	98	8	28	763	2 217	2 189
Estrichlegerei	-	-	-	-	-	-	-	-
Sonstige Fußbodenlegerei und -kleberei	1	.	.	-
Tapetenkleberei	1	.	.	-
Raumausstattung (ohne ausgepr. Schwerpunkt)	2	.	.	-
Maler- und Lackierergewerbe	46	1 416	1 409	7	470	8 291	26 602	26 583
Glasergerwerbe	3	191	188	3	54	1 151	3 948	3 844
Fassadenreinigung	-	-	-	-	-	-	-	-
Ausbaugewerbe a.n.g.	5	845	844	1	135	4 167	19 758	19 508
Vermietung von sonstigen Baumaschinen mit Bedienungspersonal	-	-	-	-	-	-	-	-
Insgesamt	232	9 878	9 721	157	2 798	61 382	256 843	252 249

1) am Ende des Berichtsvierteljahres

Datenangebot aus dem Sachgebiet

Datenangebot

Die in diesem Bericht enthaltenen Tabellen geben die gängigsten Kombinationen der aufgelisteten Merkmale wieder. Für den Informationsbedarf, der damit nicht abgedeckt werden kann, werden **Sonderauswertungen** erstellt. Die Merkmale und deren Gliederung sind auf Seite 6 dieses Berichtes dargestellt.

Lieferung

Bestellte Tabellen oder Daten werden kurzfristig entweder als Ausdruck oder als Excel-Datei (Version 4 bis 97) erstellt. Die Lieferung der Ergebnisse erfolgt dann entweder über **E-Mail** oder **Fax** (bis maximal 10 Seiten) bzw. als **Ausdruck**,

Diskette oder **CD-ROM** durch die Post. Selbst-abholer können die Ergebnisse direkt beim Amt für Statistik Berlin-Brandenburg abholen.

Kosten

Die Leistungen sind nach den geltenden Kostenrichtlinien grundsätzlich kostenpflichtig. Ausgenommen davon sind unmittelbare Berliner Landesbehörden (z.B. Senatsverwaltungen und Bezirksämter), Mitglieder des Abgeordnetenhauses, Berliner Mitglieder des Bundestages und des Europäischen Parlaments, Journalisten sowie Dienststellen, Behörden und Ämter, mit denen ein Schriftenaustausch besteht. Die Kosten für Standardtabellen sind in dem entsprechenden Abschnitt angegeben. Kosten für andere Auswertungen werden nach Aufwand berechnet. Die Zahlung erfolgt auf Rechnung, die Zahlungsfrist beträgt vier Wochen.

Weitere Veröffentlichungen zum Thema

Statistische Berichte

Baugewerbe in Berlin

- Baugewerbe in Berlin
jährlich, 21 Seiten

Bautätigkeit in Berlin

- Baugenehmigungen
monatlich, 12 Seiten
- Baugenehmigungen und Bauüberhang
jährlich, 18 Seiten,
- Baufertigstellungen und Bauabgänge
jährlich, 18 Seiten,
- Wohngebäude und Wohnungen
in Berlin
- jährlich, 18 Seiten,

Veröffentlichungen mit weiteren Ergebnissen, mit Kommentierungen und methodischen Hinweisen

1. Paffhausen, J.: "Das Bauhauptgewerbe in Berlin (West) 1980 bis 1988 im Vergleich zur Bundesrepublik Deutschland" Berliner Statistik - Monatsschrift 1989, Heft 3, S. 42.
2. Paffhausen, J.: "Struktur des Berliner Bauhauptgewerbes im Juni 1991"; "Berliner Statistik" - Monatsschrift 1992, Heft 5, S. 134.
3. Salchow, J.: "Das Ausbaugewerbe in Berlin 1994"; "Berliner Statistik" Monatsschrift 1995, Heft 3, S. 80
4. Kockel, K.: "Die Umstellung der Baugewerbestatistik auf NACE Rev.1"; "Wirtschaft und Statistik" Heft 11 / 1995, S. 828.
5. Salchow, J.: "Das Bauhauptgewerbe in Berlin 1997", "Berliner Statistik" Monatsschrift 1998, Heft 12, S. 540f
6. Salchow, J.: "Das Bauhauptgewerbe in Berlin 1999", "Berliner Statistik" Monatsschrift 2001, Heft 5, S. 206f