

# Statistischer Bericht

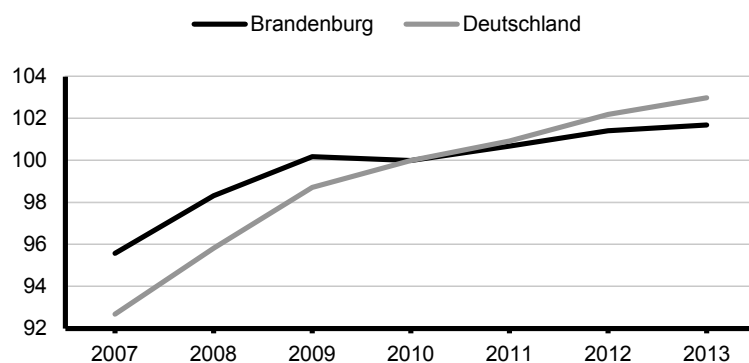
P I 9 – j / 13

Volkswirtschaftliche  
Gesamtrechnungen

## Konsumausgaben des Staates im Land Brandenburg 1991 bis 2013

Berechnungsstand: August 2015

Entwicklung der Konsumausgaben des Staates (preisbereinigt)  
in Brandenburg und Deutschland 2007 bis 2013  
Index (2010  $\hat{=}$  100)



## Impressum

**Statistischer Bericht**  
P I 9 – j / 13

Erscheinungsfolge: jährlich  
Erschienen im **März 2016**

## Herausgeber

**Amt für Statistik** Berlin-Brandenburg  
Behlertstraße 3a  
14467 Potsdam  
info@statistik-bbb.de  
www.statistik-berlin-brandenburg.de

Tel. 0331 8173 - 1777  
Fax 030 9028 - 4091

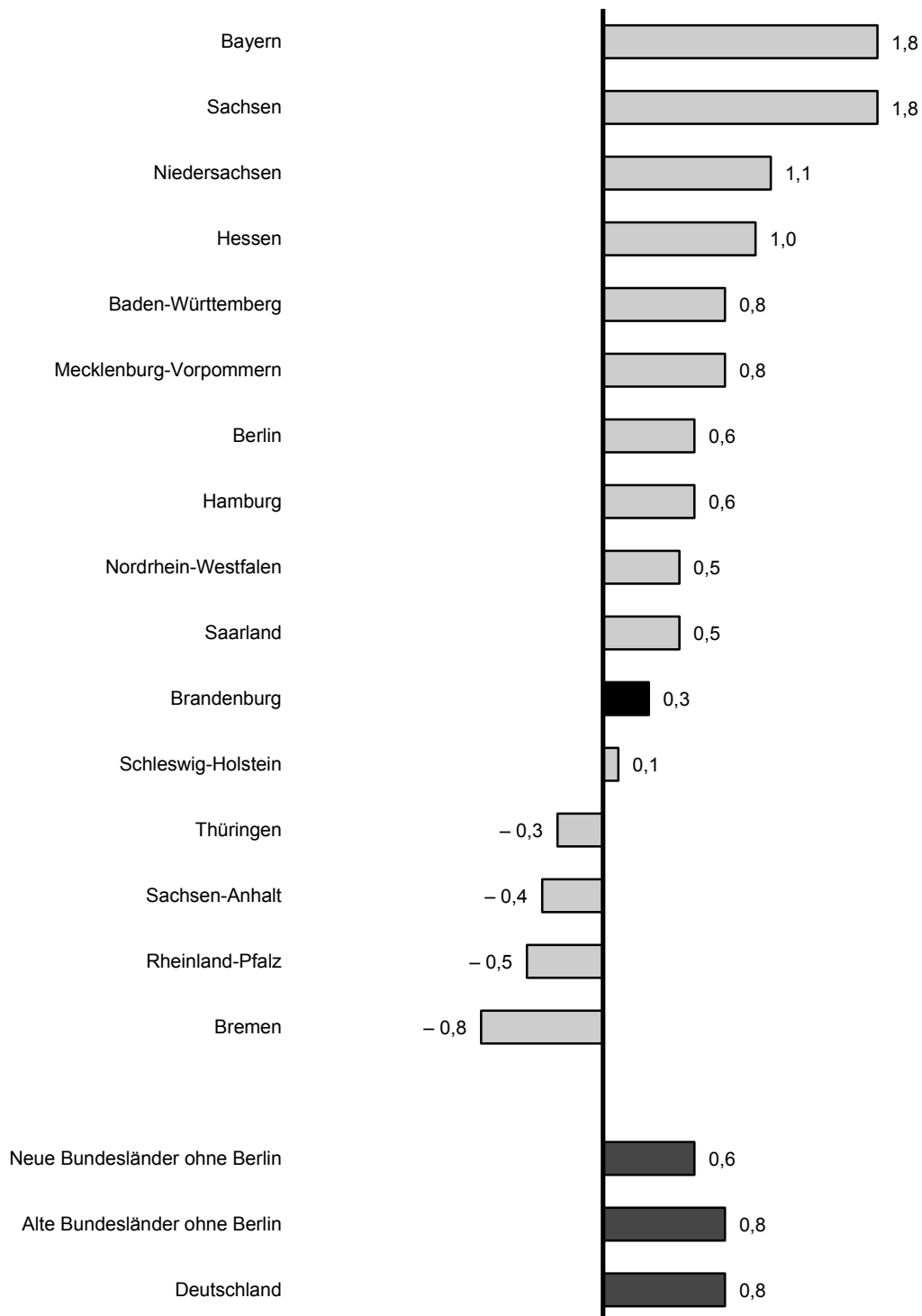
## Zeichenerklärung

0 weniger als die Hälfte von 1  
in der letzten besetzten Stelle,  
jedoch mehr als nichts  
– nichts vorhanden  
... Angabe fällt später an  
( ) Aussagewert ist eingeschränkt  
/ Zahlenwert nicht sicher genug  
• Zahlenwert unbekannt oder  
geheim zu halten  
x Tabellenfach gesperrt  
p vorläufige Zahl  
r berichtigte Zahl  
s geschätzte Zahl

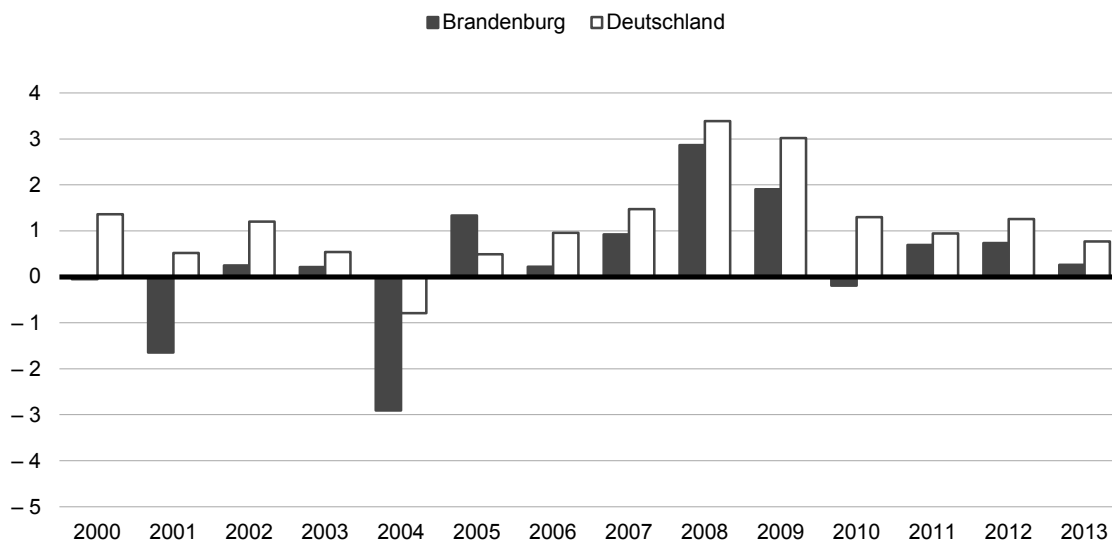
## Inhaltsverzeichnis

	Seite		Seite
<a href="#">Metadaten zu dieser Statistik (externer Link)</a>			
<b>Grafiken</b>			
1 Konsumausgaben des Staates (preisbereinigt) im Jahr 2013 nach Bundesländern – Veränderung gegenüber dem Vorjahr in Prozent – .....	4	3 Konsumausgaben des Staates in jeweiligen Preisen je Einwohner im Jahr 2013 nach Bundesländern – in EUR – .....	5
2 Konsumausgaben des Staates (preisbereinigt) im Land Brandenburg und in Deutschland 2000 bis 2013 – Veränderung gegenüber dem Vorjahr in Prozent – .....	5		
<b>Tabellen</b>			
1 Konsumausgaben des Staates im Land Brandenburg 1991 bis 2013 .....	6	5 Konsumausgaben des Staates in jeweiligen Preisen je Einwohner in Deutschland 1991 bis 2013 nach Bundesländern .....	14
2 Konsumausgaben des Staates je Einwohner im Land Brandenburg 1991 bis 2013 .....	7	6 Konsumausgaben des Staates (preisbereinigt, verkettet) je Einwohner in Deutschland 1991 bis 2013 nach Bundesländern .....	18
3 Konsumausgaben des Staates in jeweiligen Preisen in Deutschland 1991 bis 2013 nach Bundesländern .....	8		
4 Konsumausgaben des Staates (preisbereinigt, verkettet) in Deutschland 1991 bis 2013 nach Bundesländern .....	12		

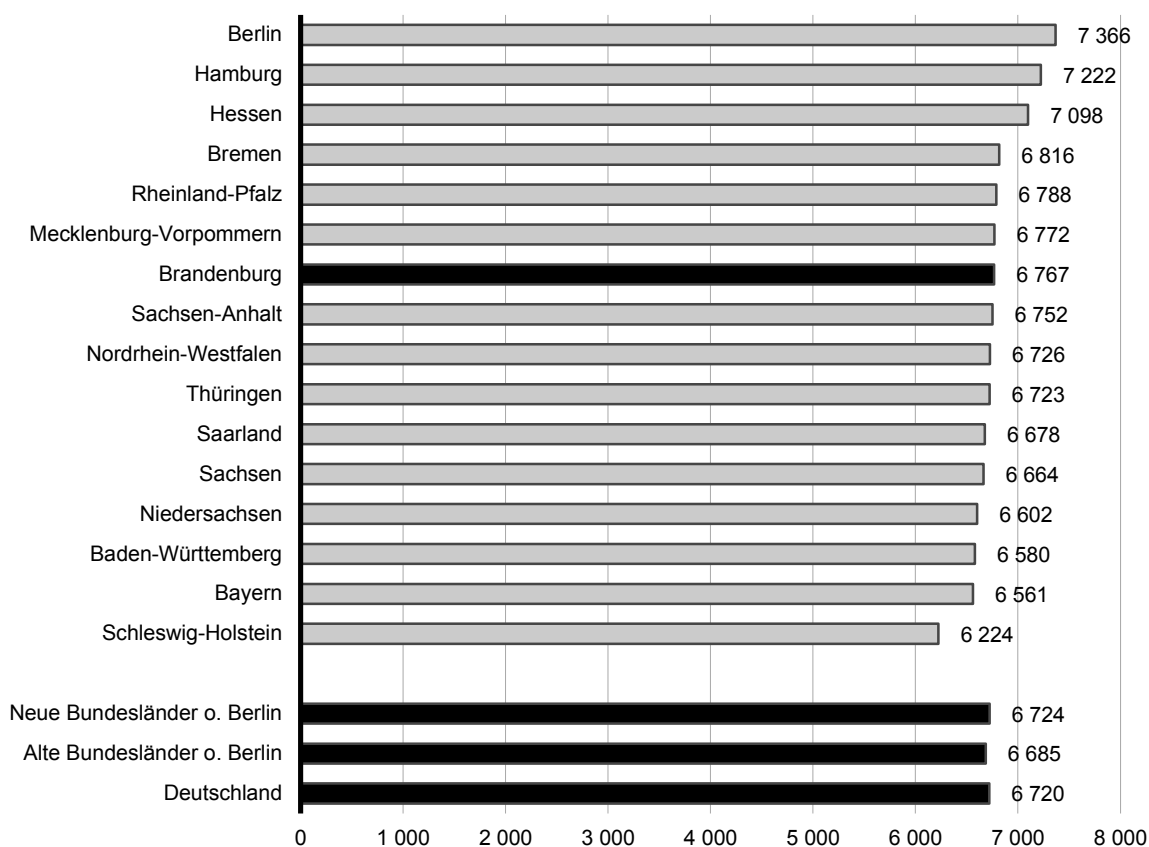
**1 Konsumausgaben des Staates (preisbereinigt) im Jahr 2013 nach Bundesländern  
– Veränderung gegenüber dem Vorjahr in Prozent –**



**2 Konsumausgaben des Staates (preisbereinigt) im Land Brandenburg und in Deutschland  
2000 bis 2013  
– Veränderung gegenüber dem Vorjahr in Prozent –**



**3 Konsumausgaben des Staates in jeweiligen Preisen je Einwohner im Jahr 2013 nach Bundesländern  
– in EUR –**



# 1 Konsumausgaben des Staates im Land Brandenburg 1991 bis 2013

Jahr	Konsumausgaben des Staates					
	in jeweiligen Preisen				preisbereinigt, verkettet	
	insgesamt	Veränderung gegenüber dem Vorjahr	2010 $\triangleq$ 100	Anteil an Deutschland	Veränderung gegenüber dem Vorjahr	Index 2010 $\triangleq$ 100
	Mill. EUR	%		%		
1991	6 986	•	45,9	2,4	•	58,5
1992	8 538	22,2	56,1	2,6	28,9	75,3
1993	10 074	18,0	66,2	3,0	10,3	83,0
1994	11 158	10,8	73,3	3,2	8,3	89,9
1995	11 667	4,6	76,6	3,2	1,7	91,4
1996	11 984	2,7	78,7	3,2	1,6	92,9
1997	12 118	1,1	79,6	3,2	1,6	94,4
1998	12 278	1,3	80,6	3,2	1,6	95,9
1999	12 727	3,7	83,6	3,3	1,4	97,3
2000	12 704	– 0,2	83,4	3,2	– 0,1	97,2
2001	12 821	0,9	84,2	3,2	– 1,6	95,6
2002	13 136	2,4	86,3	3,2	0,3	95,8
2003	13 301	1,3	87,4	3,2	0,2	96,1
2004	13 036	– 2,0	85,6	3,1	– 2,9	93,3
2005	13 293	2,0	87,3	3,1	1,3	94,5
2006	13 457	1,2	88,4	3,1	0,2	94,7
2007	13 706	1,9	90,0	3,1	0,9	95,6
2008	14 293	4,3	93,9	3,1	2,9	98,3
2009	14 874	4,1	97,7	3,1	1,9	100,2
2010	15 225	2,4	100	3,1	– 0,2	100
2011	15 622	2,6	102,6	3,1	0,7	100,7
2012	16 067	2,8	105,5	3,1	0,7	101,4
2013	16 574	3,2	108,9	3,1	0,3	101,7

## 2 Konsumausgaben des Staates je Einwohner im Land Brandenburg 1991 bis 2013

Jahr	Konsumausgaben des Staates je Einwohner					
	in jeweiligen Preisen				preisbereinigt, verkettet	
	insgesamt	Veränderung gegenüber dem Vorjahr	2010 $\triangleq$ 100	Deutschland $\triangleq$ 100	Veränderung gegenüber dem Vorjahr	Index 2010 $\triangleq$ 100
	EUR	%		%		
1991	2 729	•	44,2	74,5	•	56,3
1992	3 361	23,2	54,4	83,9	29,9	73,1
1993	3 973	18,2	64,4	96,2	10,5	80,8
1994	4 409	11,0	71,4	102,5	8,5	87,6
1995	4 611	4,6	74,7	103,1	1,7	89,1
1996	4 723	2,4	76,5	102,9	1,4	90,3
1997	4 752	0,6	77,0	103,4	1,1	91,3
1998	4 785	0,7	77,5	102,7	1,0	92,2
1999	4 939	3,2	80,0	102,9	0,9	93,1
2000	4 923	– 0,3	79,8	101,5	– 0,2	92,9
2001	4 980	1,2	80,7	100,3	– 1,4	91,6
2002	5 126	2,9	83,0	100,5	0,7	92,3
2003	5 214	1,7	84,5	101,0	0,7	92,9
2004	5 129	– 1,6	83,1	99,7	– 2,5	90,5
2005	5 250	2,4	85,0	100,9	1,7	92,0
2006	5 340	1,7	86,5	100,7	0,7	92,7
2007	5 468	2,4	88,6	100,7	1,5	94,1
2008	5 736	4,9	92,9	101,2	3,5	97,3
2009	6 003	4,7	97,2	100,4	2,5	99,7
2010	6 173	2,8	100	100,5	0,3	100
2011	6 358	3,0	103,0	100,9	1,1	101,1
2012	6 554	3,1	106,2	100,8	1,0	102,1
2013	6 767	3,2	109,6	100,7	0,3	102,4

### 3 Konsumausgaben des Staates in jeweiligen Preisen in Deutschland 1991 bis 2013 nach Bundesländern

Jahr	Baden- Württemberg	Bayern	Berlin	Branden- burg	Bremen	Hamburg	Hessen	Mecklenburg- Vorpommern	Nieder- sachsen
Mill. EUR									
1991	37 593	41 861	14 911	6 986	3 108	7 227	23 022	5 444	28 776
1992	40 789	45 891	16 815	8 538	3 331	7 903	25 007	6 381	31 192
1993	41 290	46 456	18 037	10 074	3 380	8 214	25 385	7 254	31 636
1994	42 215	47 879	19 069	11 158	3 447	8 468	26 185	7 967	32 839
1995	44 243	50 103	19 391	11 667	3 671	8 669	27 014	8 415	34 166
1996	45 711	51 957	20 450	11 984	3 722	8 738	27 684	8 653	35 027
1997	45 695	52 218	20 330	12 118	3 737	8 823	27 898	8 562	35 195
1998	46 406	53 218	20 117	12 278	3 799	9 070	28 305	8 636	35 603
1999	48 116	55 096	20 455	12 727	3 925	9 105	29 141	8 858	36 744
2000	48 890	55 796	20 596	12 704	3 865	9 323	29 490	8 830	37 299
2001	50 426	58 198	19 956	12 821	3 745	9 752	29 885	9 038	38 389
2002	52 054	60 459	20 927	13 136	3 892	9 809	31 066	9 141	39 858
2003	52 620	61 258	20 819	13 301	3 773	9 744	31 646	9 197	40 378
2004	52 858	61 201	20 724	13 036	3 684	9 569	31 650	9 116	40 175
2005	54 048	61 859	20 702	13 293	3 625	9 825	32 179	9 164	40 469
2006	54 963	63 481	20 634	13 457	3 567	9 930	33 008	9 216	41 048
2007	56 164	65 519	21 042	13 706	3 609	9 965	33 853	9 267	41 913
2008	58 681	68 420	21 747	14 293	3 851	10 295	35 484	9 137	42 775
2009	61 966	71 855	22 077	14 874	4 030	11 022	37 899	9 822	45 029
2010	63 317	73 919	22 636	15 225	4 177	11 245	38 732	9 989	46 411
2011	64 989	75 914	23 181	15 622	4 265	11 630	39 468	10 108	47 784
2012	67 254	78 683	24 184	16 067	4 381	12 146	41 229	10 443	49 402
2013	69 747	82 417	25 032	16 574	4 472	12 569	42 810	10 824	51 395
Veränderung gegenüber dem Vorjahr in %									
1992	8,5	9,6	12,8	22,2	7,2	9,4	8,6	17,2	8,4
1993	1,2	1,2	7,3	18,0	1,5	3,9	1,5	13,7	1,4
1994	2,2	3,1	5,7	10,8	2,0	3,1	3,2	9,8	3,8
1995	4,8	4,6	1,7	4,6	6,5	2,4	3,2	5,6	4,0
1996	3,3	3,7	5,5	2,7	1,4	0,8	2,5	2,8	2,5
1997	– 0,0	0,5	– 0,6	1,1	0,4	1,0	0,8	– 1,1	0,5
1998	1,6	1,9	– 1,1	1,3	1,6	2,8	1,5	0,9	1,2
1999	3,7	3,5	1,7	3,7	3,3	0,4	3,0	2,6	3,2
2000	1,6	1,3	0,7	– 0,2	– 1,5	2,4	1,2	– 0,3	1,5
2001	3,1	4,3	– 3,1	0,9	– 3,1	4,6	1,3	2,4	2,9
2002	3,2	3,9	4,9	2,4	3,9	0,6	4,0	1,1	3,8
2003	1,1	1,3	– 0,5	1,3	– 3,0	– 0,7	1,9	0,6	1,3
2004	0,5	– 0,1	– 0,5	– 2,0	– 2,4	– 1,8	0,0	– 0,9	– 0,5
2005	2,3	1,1	– 0,1	2,0	– 1,6	2,7	1,7	0,5	0,7
2006	1,7	2,6	– 0,3	1,2	– 1,6	1,1	2,6	0,6	1,4
2007	2,2	3,2	2,0	1,9	1,2	0,4	2,6	0,6	2,1
2008	4,5	4,4	3,3	4,3	6,7	3,3	4,8	– 1,4	2,1
2009	5,6	5,0	1,5	4,1	4,7	7,1	6,8	7,5	5,3
2010	2,2	2,9	2,5	2,4	3,6	2,0	2,2	1,7	3,1
2011	2,6	2,7	2,4	2,6	2,1	3,4	1,9	1,2	3,0
2012	3,5	3,6	4,3	2,8	2,7	4,4	4,5	3,3	3,4
2013	3,7	4,7	3,5	3,2	2,1	3,5	3,8	3,7	4,0



### 3 Konsumausgaben des Staates in jeweiligen Preisen in Deutschland 1991 bis 2013 nach Bundesländern

Nordrhein- Westfalen	Rheinland- Pfalz	Saarland	Sachsen	Sachsen- Anhalt	Schleswig- Holstein	Thüringen	Deutschland	Jahr
Mill. EUR								
67 271	13 880	4 012	13 476	8 018	9 826	7 595	293 006	1991
72 395	15 228	4 326	15 546	9 807	10 634	8 812	322 598	1992
72 976	15 524	4 373	17 372	11 605	10 718	9 852	334 147	1993
75 293	16 095	4 514	19 364	12 516	10 974	10 946	348 929	1994
78 453	16 738	4 667	20 579	13 037	11 453	11 297	363 563	1995
80 315	17 428	4 795	20 722	13 259	11 817	11 541	373 802	1996
80 894	17 735	4 802	19 946	13 113	11 842	11 516	374 426	1997
82 233	18 024	4 866	20 027	13 162	11 987	11 538	379 270	1998
84 715	18 660	5 014	20 482	13 395	12 310	11 884	390 626	1999
86 450	18 741	5 092	20 451	13 293	12 533	11 674	395 027	2000
88 602	19 423	5 147	20 964	13 572	12 832	11 899	404 649	2001
90 317	19 934	5 255	21 278	13 734	13 161	11 985	416 006	2002
92 090	20 384	5 295	21 449	13 275	13 510	12 053	420 792	2003
91 527	20 206	5 270	21 156	13 331	13 376	12 073	418 953	2004
92 338	20 582	5 333	21 385	12 623	13 593	11 977	422 996	2005
94 397	20 920	5 421	21 662	12 650	13 952	12 093	430 398	2006
96 162	21 626	5 489	21 948	12 737	14 465	12 276	439 740	2007
100 131	22 552	5 762	22 853	13 669	15 078	12 840	457 566	2008
104 913	24 327	5 896	24 304	14 217	15 571	13 405	481 207	2009
108 136	25 057	6 086	24 613	14 167	15 927	13 701	493 336	2010
111 025	25 749	6 256	24 962	14 360	16 456	13 923	505 691	2011
114 289	26 472	6 409	25 750	14 830	16 985	14 188	522 710	2012
118 123	27 102	6 628	26 979	15 206	17 498	14 560	541 938	2013
Veränderung gegenüber dem Vorjahr in %								
7,6	9,7	7,8	15,4	22,3	8,2	16,0	10,1	1992
0,8	1,9	1,1	11,7	18,3	0,8	11,8	3,6	1993
3,2	3,7	3,2	11,5	7,9	2,4	11,1	4,4	1994
4,2	4,0	3,4	6,3	4,2	4,4	3,2	4,2	1995
2,4	4,1	2,7	0,7	1,7	3,2	2,2	2,8	1996
0,7	1,8	0,2	– 3,7	– 1,1	0,2	– 0,2	0,2	1997
1,7	1,6	1,3	0,4	0,4	1,2	0,2	1,3	1998
3,0	3,5	3,0	2,3	1,8	2,7	3,0	3,0	1999
2,0	0,4	1,6	– 0,2	– 0,8	1,8	– 1,8	1,1	2000
2,5	3,6	1,1	2,5	2,1	2,4	1,9	2,4	2001
1,9	2,6	2,1	1,5	1,2	2,6	0,7	2,8	2002
2,0	2,3	0,8	0,8	– 3,3	2,6	0,6	1,2	2003
– 0,6	– 0,9	– 0,5	– 1,4	0,4	– 1,0	0,2	– 0,4	2004
0,9	1,9	1,2	1,1	– 5,3	1,6	– 0,8	1,0	2005
2,2	1,6	1,7	1,3	0,2	2,6	1,0	1,7	2006
1,9	3,4	1,2	1,3	0,7	3,7	1,5	2,2	2007
4,1	4,3	5,0	4,1	7,3	4,2	4,6	4,1	2008
4,8	7,9	2,3	6,4	4,0	3,3	4,4	5,2	2009
3,1	3,0	3,2	1,3	– 0,4	2,3	2,2	2,5	2010
2,7	2,8	2,8	1,4	1,4	3,3	1,6	2,5	2011
2,9	2,8	2,4	3,2	3,3	3,2	1,9	3,4	2012
3,4	2,4	3,4	4,8	2,5	3,0	2,6	3,7	2013

### 3 Konsumausgaben des Staates in jeweiligen Preisen in Deutschland 1991 bis 2013 nach Bundesländern

Jahr	Baden- Württemberg	Bayern	Berlin	Branden- burg	Bremen	Hamburg	Hessen	Mecklenburg- Vorpommern	Nieder- sachsen
2010 $\triangleq$ 100									
1991	59,4	56,6	65,9	45,9	74,4	64,3	59,4	54,5	62,0
1992	64,4	62,1	74,3	56,1	79,7	70,3	64,6	63,9	67,2
1993	65,2	62,8	79,7	66,2	80,9	73,0	65,5	72,6	68,2
1994	66,7	64,8	84,2	73,3	82,5	75,3	67,6	79,8	70,8
1995	69,9	67,8	85,7	76,6	87,9	77,1	69,7	84,2	73,6
1996	72,2	70,3	90,3	78,7	89,1	77,7	71,5	86,6	75,5
1997	72,2	70,6	89,8	79,6	89,5	78,5	72,0	85,7	75,8
1998	73,3	72,0	88,9	80,6	90,9	80,7	73,1	86,5	76,7
1999	76,0	74,5	90,4	83,6	94,0	81,0	75,2	88,7	79,2
2000	77,2	75,5	91,0	83,4	92,5	82,9	76,1	88,4	80,4
2001	79,6	78,7	88,2	84,2	89,7	86,7	77,2	90,5	82,7
2002	82,2	81,8	92,5	86,3	93,2	87,2	80,2	91,5	85,9
2003	83,1	82,9	92,0	87,4	90,3	86,7	81,7	92,1	87,0
2004	83,5	82,8	91,6	85,6	88,2	85,1	81,7	91,3	86,6
2005	85,4	83,7	91,5	87,3	86,8	87,4	83,1	91,7	87,2
2006	86,8	85,9	91,2	88,4	85,4	88,3	85,2	92,3	88,4
2007	88,7	88,6	93,0	90,0	86,4	88,6	87,4	92,8	90,3
2008	92,7	92,6	96,1	93,9	92,2	91,6	91,6	91,5	92,2
2009	97,9	97,2	97,5	97,7	96,5	98,0	97,9	98,3	97,0
2010	100	100	100	100	100	100	100	100	100
2011	102,6	102,7	102,4	102,6	102,1	103,4	101,9	101,2	103,0
2012	106,2	106,4	106,8	105,5	104,9	108,0	106,4	104,5	106,4
2013	110,2	111,5	110,6	108,9	107,1	111,8	110,5	108,4	110,7
Anteil an Deutschland in %									
1991	12,8	14,3	5,1	2,4	1,1	2,5	7,9	1,9	9,8
1992	12,6	14,2	5,2	2,6	1,0	2,4	7,8	2,0	9,7
1993	12,4	13,9	5,4	3,0	1,0	2,5	7,6	2,2	9,5
1994	12,1	13,7	5,5	3,2	1,0	2,4	7,5	2,3	9,4
1995	12,2	13,8	5,3	3,2	1,0	2,4	7,4	2,3	9,4
1996	12,2	13,9	5,5	3,2	1,0	2,3	7,4	2,3	9,4
1997	12,2	13,9	5,4	3,2	1,0	2,4	7,5	2,3	9,4
1998	12,2	14,0	5,3	3,2	1,0	2,4	7,5	2,3	9,4
1999	12,3	14,1	5,2	3,3	1,0	2,3	7,5	2,3	9,4
2000	12,4	14,1	5,2	3,2	1,0	2,4	7,5	2,2	9,4
2001	12,5	14,4	4,9	3,2	0,9	2,4	7,4	2,2	9,5
2002	12,5	14,5	5,0	3,2	0,9	2,4	7,5	2,2	9,6
2003	12,5	14,6	4,9	3,2	0,9	2,3	7,5	2,2	9,6
2004	12,6	14,6	4,9	3,1	0,9	2,3	7,6	2,2	9,6
2005	12,8	14,6	4,9	3,1	0,9	2,3	7,6	2,2	9,6
2006	12,8	14,7	4,8	3,1	0,8	2,3	7,7	2,1	9,5
2007	12,8	14,9	4,8	3,1	0,8	2,3	7,7	2,1	9,5
2008	12,8	15,0	4,8	3,1	0,8	2,2	7,8	2,0	9,3
2009	12,9	14,9	4,6	3,1	0,8	2,3	7,9	2,0	9,4
2010	12,8	15,0	4,6	3,1	0,8	2,3	7,9	2,0	9,4
2011	12,9	15,0	4,6	3,1	0,8	2,3	7,8	2,0	9,4
2012	12,9	15,1	4,6	3,1	0,8	2,3	7,9	2,0	9,5
2013	12,9	15,2	4,6	3,1	0,8	2,3	7,9	2,0	9,5

### 3 Konsumausgaben des Staates in jeweiligen Preisen in Deutschland 1991 bis 2013 nach Bundesländern

Nordrhein-Westfalen	Rheinland-Pfalz	Saarland	Sachsen	Sachsen-Anhalt	Schleswig-Holstein	Thüringen	Deutschland	Jahr
2010 $\triangleq$ 100								
62,2	55,4	65,9	54,8	56,6	61,7	55,4	59,4	1991
66,9	60,8	71,1	63,2	69,2	66,8	64,3	65,4	1992
67,5	62,0	71,9	70,6	81,9	67,3	71,9	67,7	1993
69,6	64,2	74,2	78,7	88,3	68,9	79,9	70,7	1994
72,6	66,8	76,7	83,6	92,0	71,9	82,5	73,7	1995
74,3	69,6	78,8	84,2	93,6	74,2	84,2	75,8	1996
74,8	70,8	78,9	81,0	92,6	74,4	84,1	75,9	1997
76,0	71,9	80,0	81,4	92,9	75,3	84,2	76,9	1998
78,3	74,5	82,4	83,2	94,5	77,3	86,7	79,2	1999
79,9	74,8	83,7	83,1	93,8	78,7	85,2	80,1	2000
81,9	77,5	84,6	85,2	95,8	80,6	86,8	82,0	2001
83,5	79,6	86,4	86,4	96,9	82,6	87,5	84,3	2002
85,2	81,3	87,0	87,1	93,7	84,8	88,0	85,3	2003
84,6	80,6	86,6	86,0	94,1	84,0	88,1	84,9	2004
85,4	82,1	87,6	86,9	89,1	85,3	87,4	85,7	2005
87,3	83,5	89,1	88,0	89,3	87,6	88,3	87,2	2006
88,9	86,3	90,2	89,2	89,9	90,8	89,6	89,1	2007
92,6	90,0	94,7	92,8	96,5	94,7	93,7	92,7	2008
97,0	97,1	96,9	98,7	100,4	97,8	97,8	97,5	2009
100	100	100	100	100	100	100	100	2010
102,7	102,8	102,8	101,4	101,4	103,3	101,6	102,5	2011
105,7	105,6	105,3	104,6	104,7	106,6	103,6	106,0	2012
109,2	108,2	108,9	109,6	107,3	109,9	106,3	109,9	2013
Anteil an Deutschland in %								
23,0	4,7	1,4	4,6	2,7	3,4	2,6	100	1991
22,4	4,7	1,3	4,8	3,0	3,3	2,7	100	1992
21,8	4,6	1,3	5,2	3,5	3,2	2,9	100	1993
21,6	4,6	1,3	5,5	3,6	3,1	3,1	100	1994
21,6	4,6	1,3	5,7	3,6	3,2	3,1	100	1995
21,5	4,7	1,3	5,5	3,5	3,2	3,1	100	1996
21,6	4,7	1,3	5,3	3,5	3,2	3,1	100	1997
21,7	4,8	1,3	5,3	3,5	3,2	3,0	100	1998
21,7	4,8	1,3	5,2	3,4	3,2	3,0	100	1999
21,9	4,7	1,3	5,2	3,4	3,2	3,0	100	2000
21,9	4,8	1,3	5,2	3,4	3,2	2,9	100	2001
21,7	4,8	1,3	5,1	3,3	3,2	2,9	100	2002
21,9	4,8	1,3	5,1	3,2	3,2	2,9	100	2003
21,8	4,8	1,3	5,0	3,2	3,2	2,9	100	2004
21,8	4,9	1,3	5,1	3,0	3,2	2,8	100	2005
21,9	4,9	1,3	5,0	2,9	3,2	2,8	100	2006
21,9	4,9	1,2	5,0	2,9	3,3	2,8	100	2007
21,9	4,9	1,3	5,0	3,0	3,3	2,8	100	2008
21,8	5,1	1,2	5,1	3,0	3,2	2,8	100	2009
21,9	5,1	1,2	5,0	2,9	3,2	2,8	100	2010
22,0	5,1	1,2	4,9	2,8	3,3	2,8	100	2011
21,9	5,1	1,2	4,9	2,8	3,2	2,7	100	2012
21,8	5,0	1,2	5,0	2,8	3,2	2,7	100	2013

#### 4 Konsumausgaben des Staates (preisbereinigt, verkettet) in Deutschland 1991 bis 2013 nach Bundesländern

Jahr	Baden- Württemberg	Bayern	Berlin	Branden- burg	Bremen	Hamburg	Hessen	Mecklenburg- Vorpommern	Nieder- sachsen
Index (2010 $\pm$ 100)									
1991	73,5	69,7	80,3	58,5	90,1	77,2	73,6	69,3	76,4
1992	75,0	71,8	86,6	75,3	90,7	79,3	75,0	85,5	77,7
1993	74,2	71,2	89,8	83,0	90,1	80,7	74,4	90,8	77,1
1994	75,1	72,6	93,7	89,9	91,0	82,4	76,0	97,5	79,2
1995	77,4	74,7	93,4	91,4	95,2	82,9	77,0	100,2	81,0
1996	79,7	77,2	97,9	92,9	96,2	83,2	78,7	102,0	82,8
1997	80,3	78,3	97,5	94,4	96,9	84,4	79,9	101,4	83,8
1998	82,3	80,5	97,1	95,9	99,2	87,5	81,7	102,5	85,5
1999	83,8	81,9	97,1	97,3	100,8	86,5	82,7	102,8	86,8
2000	85,3	83,1	98,6	97,2	100,2	89,2	83,8	102,7	88,3
2001	86,4	85,1	93,9	95,6	95,5	91,7	83,5	102,4	89,3
2002	87,9	87,2	97,1	95,8	97,9	91,0	85,5	101,3	91,3
2003	88,3	87,8	96,3	96,1	94,6	90,3	86,6	100,9	92,0
2004	88,5	87,5	95,7	93,3	92,3	88,5	86,4	99,1	91,4
2005	90,0	88,0	95,5	94,5	90,6	90,8	87,4	99,1	91,6
2006	90,7	89,6	94,8	94,7	88,7	91,4	89,0	98,7	92,2
2007	92,0	91,9	96,1	95,6	89,3	91,4	90,6	98,5	93,5
2008	95,7	95,5	99,0	98,3	95,0	94,1	94,4	95,8	95,0
2009	98,9	98,2	98,4	100,2	97,3	98,8	98,8	100,9	97,9
2010	100	100	100	100	100	100	100	100	100
2011	101,2	101,3	100,6	100,7	100,3	101,6	100,4	99,4	101,5
2012	102,6	102,8	102,6	101,4	100,8	103,8	102,7	100,6	102,8
2013	103,4	104,7	103,3	101,7	100,0	104,4	103,7	101,3	104,0
Veränderung gegenüber dem Vorjahr in %									
1992	1,9	3,1	7,9	28,9	0,7	2,8	1,9	23,4	1,8
1993	- 1,0	- 0,9	3,6	10,3	- 0,7	1,7	- 0,8	6,2	- 0,8
1994	1,2	2,0	4,4	8,3	1,0	2,1	2,1	7,4	2,7
1995	3,0	2,8	- 0,4	1,7	4,7	0,6	1,4	2,7	2,2
1996	3,0	3,4	4,9	1,6	1,0	0,4	2,2	1,8	2,2
1997	0,7	1,3	- 0,4	1,6	0,7	1,4	1,5	- 0,6	1,2
1998	2,4	2,8	- 0,4	1,6	2,4	3,6	2,3	1,1	2,0
1999	1,9	1,7	0,0	1,4	1,7	- 1,1	1,2	0,3	1,4
2000	1,8	1,5	1,5	- 0,1	- 0,6	3,1	1,4	- 0,2	1,7
2001	1,3	2,5	- 4,8	- 1,6	- 4,8	2,8	- 0,4	- 0,3	1,1
2002	1,7	2,4	3,5	0,3	2,5	- 0,7	2,4	- 1,0	2,3
2003	0,5	0,8	- 0,8	0,2	- 3,3	- 0,9	1,3	- 0,4	0,8
2004	0,2	- 0,3	- 0,6	- 2,9	- 2,5	- 1,9	- 0,3	- 1,8	- 0,8
2005	1,7	0,6	- 0,2	1,3	- 1,8	2,6	1,2	- 0,0	0,3
2006	0,8	1,8	- 0,7	0,2	- 2,1	0,7	1,8	- 0,3	0,7
2007	1,4	2,5	1,5	0,9	0,7	- 0,0	1,8	- 0,3	1,4
2008	3,9	3,9	2,9	2,9	6,4	3,0	4,2	- 2,7	1,6
2009	3,4	2,8	- 0,6	1,9	2,5	5,0	4,6	5,3	3,1
2010	1,1	1,9	1,6	- 0,2	2,7	1,2	1,2	- 0,9	2,1
2011	1,2	1,3	0,6	0,7	0,3	1,6	0,4	- 0,6	1,5
2012	1,4	1,6	2,0	0,7	0,5	2,1	2,3	1,2	1,3
2013	0,8	1,8	0,6	0,3	- 0,8	0,6	1,0	0,8	1,1

#### 4 Konsumausgaben des Staates (preisbereinigt, verkettet) in Deutschland 1991 bis 2013 nach Bundesländern

Nordrhein-Westfalen	Rheinland-Pfalz	Saarland	Sachsen	Sachsen-Anhalt	Schleswig-Holstein	Thüringen	Deutschland	Jahr
Index (2010 $\triangleq$ 100)								
76,5	68,0	80,9	69,2	72,7	75,7	70,8	73,6	1991
77,3	70,2	82,0	84,0	93,5	77,0	86,3	77,5	1992
76,2	70,0	81,1	87,9	103,3	75,9	90,2	77,9	1993
77,9	71,8	82,9	95,8	108,8	77,0	97,9	80,4	1994
79,7	73,4	84,2	99,1	110,2	78,9	98,3	82,1	1995
81,4	76,2	86,3	98,8	110,9	81,2	99,4	84,1	1996
82,6	78,2	87,1	95,7	110,1	82,1	99,6	84,8	1997
84,7	80,2	89,0	96,5	110,8	83,8	100,1	86,6	1998
85,8	81,6	90,2	96,5	110,3	84,5	100,8	87,6	1999
87,7	82,1	91,8	96,5	109,5	86,3	99,3	88,7	2000
88,4	83,6	91,2	96,4	108,9	86,8	98,6	89,2	2001
88,8	84,6	91,8	95,8	107,8	87,7	97,2	90,3	2002
90,1	86,1	91,9	95,6	103,1	89,5	96,8	90,8	2003
89,3	85,1	91,3	93,4	102,5	88,4	96,1	90,0	2004
89,7	86,3	92,0	93,9	96,6	89,5	94,7	90,5	2005
91,0	87,0	92,9	94,1	95,7	91,2	94,7	91,4	2006
92,1	89,4	93,5	94,6	95,5	93,9	95,3	92,7	2007
95,3	92,7	97,6	97,2	101,1	97,4	98,3	95,8	2008
97,9	98,0	97,8	101,2	103,0	98,6	100,5	98,7	2009
100	100	100	100	100	100	100	100	2010
101,2	101,2	101,3	99,6	99,5	101,8	99,8	100,9	2011
102,1	102,0	102,6	100,6	100,6	103,0	99,6	102,2	2012
102,5	101,5	103,1	102,4	100,3	103,1	99,3	103,0	2013
Veränderung gegenüber dem Vorjahr in %								
1,1	3,2	1,4	21,4	28,7	1,7	21,8	5,4	1992
- 1,4	- 0,3	- 1,1	4,6	10,4	- 1,4	4,6	0,5	1993
2,1	2,6	2,2	9,0	5,4	1,4	8,6	3,1	1994
2,4	2,2	1,6	3,4	1,3	2,6	0,4	2,2	1995
2,1	3,8	2,5	- 0,3	0,6	2,9	1,1	2,4	1996
1,5	2,6	0,9	- 3,1	- 0,6	1,0	0,2	0,8	1997
2,5	2,5	2,2	0,8	0,6	2,1	0,5	2,1	1998
1,3	1,7	1,3	0,0	- 0,5	0,9	0,7	1,2	1999
2,2	0,7	1,8	- 0,0	- 0,6	2,0	- 1,5	1,4	2000
0,7	1,9	- 0,7	- 0,1	- 0,6	0,6	- 0,7	0,5	2001
0,5	1,1	0,6	- 0,7	- 1,0	1,1	- 1,4	1,2	2002
1,5	1,7	0,2	- 0,2	- 4,4	2,1	- 0,4	0,5	2003
- 0,9	- 1,1	- 0,7	- 2,2	- 0,6	- 1,2	- 0,7	- 0,8	2004
0,4	1,4	0,7	0,5	- 5,8	1,1	- 1,4	0,5	2005
1,5	0,9	0,9	0,3	- 0,9	1,9	- 0,0	1,0	2006
1,2	2,7	0,7	0,5	- 0,2	3,0	0,6	1,5	2007
3,6	3,8	4,5	2,8	5,9	3,7	3,2	3,4	2008
2,7	5,7	0,2	4,1	1,8	1,2	2,2	3,0	2009
2,1	2,0	2,2	- 1,2	- 2,9	1,4	- 0,5	1,3	2010
1,2	1,2	1,3	- 0,4	- 0,5	1,8	- 0,2	0,9	2011
0,9	0,7	1,3	1,1	1,1	1,2	- 0,2	1,3	2012
0,5	- 0,5	0,5	1,8	- 0,4	0,1	- 0,3	0,8	2013

**5 Konsumausgaben des Staates in jeweiligen Preisen je Einwohner in Deutschland 1991 bis 2013  
nach Bundesländern**

Jahr	Baden- Württemberg	Bayern	Berlin	Branden- burg	Bremen	Hamburg	Hessen	Mecklenburg- Vorpommern	Nieder- sachsen
EUR									
1991	3 796	3 634	4 340	2 729	4 554	4 357	3 971	2 855	3 874
1992	4 058	3 933	4 882	3 361	4 870	4 724	4 258	3 401	4 151
1993	4 068	3 939	5 227	3 973	4 947	4 872	4 280	3 918	4 166
1994	4 141	4 037	5 535	4 409	5 071	5 010	4 397	4 345	4 289
1995	4 328	4 204	5 646	4 611	5 416	5 133	4 524	4 618	4 429
1996	4 455	4 340	5 982	4 723	5 505	5 182	4 622	4 772	4 516
1997	4 443	4 352	6 004	4 752	5 555	5 249	4 652	4 745	4 522
1998	4 507	4 430	6 012	4 785	5 692	5 422	4 721	4 815	4 564
1999	4 661	4 572	6 167	4 939	5 933	5 456	4 856	4 968	4 699
2000	4 719	4 606	6 244	4 923	5 880	5 574	4 904	4 988	4 756
2001	4 845	4 773	6 065	4 980	5 717	5 807	4 963	5 153	4 882
2002	4 975	4 930	6 368	5 126	5 936	5 832	5 154	5 263	5 056
2003	5 013	4 979	6 353	5 214	5 744	5 794	5 249	5 343	5 115
2004	5 028	4 966	6 346	5 129	5 608	5 694	5 251	5 339	5 088
2005	5 137	5 013	6 349	5 250	5 521	5 844	5 342	5 411	5 129
2006	5 225	5 137	6 330	5 340	5 433	5 887	5 494	5 488	5 213
2007	5 342	5 294	6 452	5 468	5 502	5 875	5 649	5 569	5 334
2008	5 585	5 525	6 659	5 736	5 884	6 052	5 931	5 544	5 460
2009	5 907	5 809	6 752	6 003	6 170	6 488	6 345	6 017	5 768
2010	6 041	5 974	6 913	6 173	6 405	6 608	6 489	6 166	5 960
2011	6 192	6 116	7 020	6 358	6 544	6 793	6 598	6 275	6 145
2012	6 380	6 304	7 218	6 554	6 704	7 036	6 866	6 512	6 353
2013	6 580	6 561	7 366	6 767	6 816	7 222	7 098	6 772	6 602
Veränderung gegenüber dem Vorjahr in %									
1992	6,9	8,2	12,5	23,2	6,9	8,4	7,2	19,1	7,2
1993	0,2	0,2	7,1	18,2	1,6	3,1	0,5	15,2	0,4
1994	1,8	2,5	5,9	11,0	2,5	2,8	2,7	10,9	3,0
1995	4,5	4,1	2,0	4,6	6,8	2,5	2,9	6,3	3,3
1996	2,9	3,2	6,0	2,4	1,6	1,0	2,2	3,3	2,0
1997	– 0,3	0,3	0,4	0,6	0,9	1,3	0,6	– 0,6	0,1
1998	1,4	1,8	0,1	0,7	2,5	3,3	1,5	1,5	0,9
1999	3,4	3,2	2,6	3,2	4,2	0,6	2,9	3,2	3,0
2000	1,2	0,7	1,2	– 0,3	– 0,9	2,2	1,0	0,4	1,2
2001	2,7	3,6	– 2,9	1,2	– 2,8	4,2	1,2	3,3	2,6
2002	2,7	3,3	5,0	2,9	3,8	0,4	3,8	2,1	3,6
2003	0,8	1,0	– 0,2	1,7	– 3,2	– 0,7	1,8	1,5	1,2
2004	0,3	– 0,3	– 0,1	– 1,6	– 2,4	– 1,7	0,0	– 0,1	– 0,5
2005	2,2	0,9	0,0	2,4	– 1,6	2,6	1,7	1,3	0,8
2006	1,7	2,5	– 0,3	1,7	– 1,6	0,7	2,8	1,4	1,6
2007	2,2	3,1	1,9	2,4	1,3	– 0,2	2,8	1,5	2,3
2008	4,5	4,4	3,2	4,9	6,9	3,0	5,0	– 0,4	2,4
2009	5,8	5,1	1,4	4,7	4,9	7,2	7,0	8,5	5,6
2010	2,3	2,8	2,4	2,8	3,8	1,8	2,3	2,5	3,3
2011	2,5	2,4	1,5	3,0	2,2	2,8	1,7	1,8	3,1
2012	3,0	3,1	2,8	3,1	2,4	3,6	4,1	3,8	3,4
2013	3,1	4,1	2,1	3,2	1,7	2,6	3,4	4,0	3,9

**5 Konsumausgaben des Staates in jeweiligen Preisen je Einwohner in Deutschland 1991 bis 2013  
nach Bundesländern**

Nordrhein- Westfalen	Rheinland- Pfalz	Saarland	Sachsen	Sachsen- Anhalt	Schleswig- Holstein	Thüringen	Deutschland	Jahr
EUR								
3 861	3 660	3 734	2 855	2 815	3 727	2 932	3 664	1991
4 121	3 955	4 009	3 341	3 493	3 998	3 448	4 007	1992
4 129	3 978	4 042	3 765	4 170	3 998	3 887	4 128	1993
4 247	4 088	4 175	4 227	4 531	4 075	4 347	4 300	1994
4 412	4 224	4 320	4 516	4 757	4 233	4 516	4 471	1995
4 504	4 372	4 442	4 572	4 873	4 343	4 642	4 588	1996
4 530	4 427	4 460	4 426	4 856	4 330	4 660	4 594	1997
4 605	4 486	4 543	4 477	4 922	4 366	4 699	4 657	1998
4 745	4 638	4 705	4 615	5 063	4 469	4 872	4 798	1999
4 842	4 653	4 794	4 646	5 085	4 533	4 821	4 850	2000
4 959	4 812	4 861	4 809	5 265	4 621	4 957	4 964	2001
5 050	4 925	4 975	4 929	5 402	4 720	5 038	5 099	2002
5 149	5 031	5 028	5 010	5 285	4 831	5 112	5 160	2003
5 122	4 985	5 028	4 977	5 370	4 775	5 165	5 143	2004
5 174	5 078	5 119	5 064	5 144	4 847	5 171	5 201	2005
5 301	5 168	5 241	5 162	5 214	4 972	5 276	5 302	2006
5 413	5 351	5 345	5 269	5 317	5 154	5 414	5 429	2007
5 657	5 598	5 650	5 529	5 782	5 375	5 722	5 666	2008
5 952	6 064	5 826	5 923	6 091	5 559	6 032	5 979	2009
6 156	6 266	6 057	6 036	6 136	5 689	6 217	6 145	2010
6 328	6 450	6 257	6 148	6 279	5 875	6 362	6 299	2011
6 512	6 634	6 434	6 355	6 539	6 057	6 520	6 499	2012
6 726	6 788	6 678	6 664	6 752	6 224	6 723	6 720	2013
Veränderung gegenüber dem Vorjahr in %								
6,7	8,1	7,4	17,0	24,1	7,3	17,6	9,4	1992
0,2	0,6	0,8	12,7	19,4	0,0	12,7	3,0	1993
2,9	2,8	3,3	12,3	8,7	1,9	11,8	4,2	1994
3,9	3,3	3,5	6,8	5,0	3,9	3,9	4,0	1995
2,1	3,5	2,8	1,2	2,4	2,6	2,8	2,6	1996
0,6	1,3	0,4	– 3,2	– 0,3	– 0,3	0,4	0,1	1997
1,7	1,3	1,9	1,2	1,4	0,8	0,8	1,4	1998
3,0	3,4	3,6	3,1	2,9	2,4	3,7	3,0	1999
2,0	0,3	1,9	0,7	0,4	1,4	– 1,0	1,1	2000
2,4	3,4	1,4	3,5	3,5	1,9	2,8	2,4	2001
1,8	2,3	2,3	2,5	2,6	2,1	1,6	2,7	2002
2,0	2,2	1,1	1,6	– 2,2	2,4	1,5	1,2	2003
– 0,5	– 0,9	0,0	– 0,7	1,6	– 1,2	1,0	– 0,3	2004
1,0	1,9	1,8	1,7	– 4,2	1,5	0,1	1,1	2005
2,5	1,8	2,4	1,9	1,4	2,6	2,0	1,9	2006
2,1	3,5	2,0	2,1	2,0	3,7	2,6	2,4	2007
4,5	4,6	5,7	4,9	8,7	4,3	5,7	4,4	2008
5,2	8,3	3,1	7,1	5,3	3,4	5,4	5,5	2009
3,4	3,3	4,0	1,9	0,7	2,3	3,1	2,8	2010
2,8	2,9	3,3	1,9	2,3	3,3	2,3	2,5	2011
2,9	2,9	2,8	3,4	4,1	3,1	2,5	3,2	2012
3,3	2,3	3,8	4,9	3,3	2,8	3,1	3,4	2013

**5 Konsumausgaben des Staates in jeweiligen Preisen je Einwohner in Deutschland 1991 bis 2013  
nach Bundesländern**

Jahr	Baden- Württemberg	Bayern	Berlin	Branden- burg	Bremen	Hamburg	Hessen	Mecklenburg- Vorpommern	Nieder- sachsen
2010 $\triangleq$ 100									
1991	62,8	60,8	62,8	44,2	71,1	65,9	61,2	46,3	65,0
1992	67,2	65,8	70,6	54,4	76,0	71,5	65,6	55,2	69,6
1993	67,3	65,9	75,6	64,4	77,2	73,7	66,0	63,5	69,9
1994	68,5	67,6	80,1	71,4	79,2	75,8	67,8	70,5	72,0
1995	71,6	70,4	81,7	74,7	84,6	77,7	69,7	74,9	74,3
1996	73,7	72,6	86,5	76,5	85,9	78,4	71,2	77,4	75,8
1997	73,5	72,8	86,9	77,0	86,7	79,4	71,7	77,0	75,9
1998	74,6	74,2	87,0	77,5	88,9	82,1	72,8	78,1	76,6
1999	77,2	76,5	89,2	80,0	92,6	82,6	74,8	80,6	78,8
2000	78,1	77,1	90,3	79,8	91,8	84,4	75,6	80,9	79,8
2001	80,2	79,9	87,7	80,7	89,3	87,9	76,5	83,6	81,9
2002	82,4	82,5	92,1	83,0	92,7	88,3	79,4	85,4	84,8
2003	83,0	83,3	91,9	84,5	89,7	87,7	80,9	86,7	85,8
2004	83,2	83,1	91,8	83,1	87,6	86,2	80,9	86,6	85,4
2005	85,0	83,9	91,8	85,0	86,2	88,4	82,3	87,8	86,1
2006	86,5	86,0	91,6	86,5	84,8	89,1	84,7	89,0	87,5
2007	88,4	88,6	93,3	88,6	85,9	88,9	87,1	90,3	89,5
2008	92,5	92,5	96,3	92,9	91,9	91,6	91,4	89,9	91,6
2009	97,8	97,2	97,7	97,2	96,3	98,2	97,8	97,6	96,8
2010	100	100	100	100	100	100	100	100	100
2011	102,5	102,4	101,5	103,0	102,2	102,8	101,7	101,8	103,1
2012	105,6	105,5	104,4	106,2	104,7	106,5	105,8	105,6	106,6
2013	108,9	109,8	106,6	109,6	106,4	109,3	109,4	109,8	110,8
Deutschland $\triangleq$ 100									
1991	103,6	99,2	118,4	74,5	124,3	118,9	108,4	77,9	105,7
1992	101,3	98,2	121,8	83,9	121,5	117,9	106,3	84,9	103,6
1993	98,5	95,4	126,6	96,2	119,8	118,0	103,7	94,9	100,9
1994	96,3	93,9	128,7	102,5	117,9	116,5	102,3	101,0	99,7
1995	96,8	94,0	126,3	103,1	121,1	114,8	101,2	103,3	99,1
1996	97,1	94,6	130,4	102,9	120,0	112,9	100,7	104,0	98,4
1997	96,7	94,7	130,7	103,4	120,9	114,3	101,3	103,3	98,4
1998	96,8	95,1	129,1	102,7	122,2	116,4	101,4	103,4	98,0
1999	97,1	95,3	128,5	102,9	123,7	113,7	101,2	103,5	97,9
2000	97,3	95,0	128,7	101,5	121,2	114,9	101,1	102,8	98,1
2001	97,6	96,2	122,2	100,3	115,2	117,0	100,0	103,8	98,3
2002	97,6	96,7	124,9	100,5	116,4	114,4	101,1	103,2	99,2
2003	97,2	96,5	123,1	101,0	111,3	112,3	101,7	103,5	99,1
2004	97,8	96,6	123,4	99,7	109,0	110,7	102,1	103,8	98,9
2005	98,8	96,4	122,1	100,9	106,2	112,4	102,7	104,0	98,6
2006	98,5	96,9	119,4	100,7	102,5	111,0	103,6	103,5	98,3
2007	98,4	97,5	118,8	100,7	101,3	108,2	104,1	102,6	98,3
2008	98,6	97,5	117,5	101,2	103,8	106,8	104,7	97,8	96,4
2009	98,8	97,2	112,9	100,4	103,2	108,5	106,1	100,6	96,5
2010	98,3	97,2	112,5	100,5	104,2	107,5	105,6	100,3	97,0
2011	98,3	97,1	111,4	100,9	103,9	107,8	104,7	99,6	97,6
2012	98,2	97,0	111,1	100,8	103,2	108,3	105,6	100,2	97,8
2013	97,9	97,6	109,6	100,7	101,4	107,5	105,6	100,8	98,2



**5 Konsumausgaben des Staates in jeweiligen Preisen je Einwohner in Deutschland 1991 bis 2013  
nach Bundesländern**

Nordrhein- Westfalen	Rheinland- Pfalz	Saarland	Sachsen	Sachsen- Anhalt	Schleswig- Holstein	Thüringen	Deutschland	Jahr
2010 $\triangleq$ 100								
62,7	58,4	61,6	47,3	45,9	65,5	47,2	59,6	1991
66,9	63,1	66,2	55,4	56,9	70,3	55,5	65,2	1992
67,1	63,5	66,7	62,4	68,0	70,3	62,5	67,2	1993
69,0	65,2	68,9	70,0	73,8	71,6	69,9	70,0	1994
71,7	67,4	71,3	74,8	77,5	74,4	72,6	72,8	1995
73,2	69,8	73,3	75,7	79,4	76,3	74,7	74,7	1996
73,6	70,7	73,6	73,3	79,1	76,1	75,0	74,8	1997
74,8	71,6	75,0	74,2	80,2	76,7	75,6	75,8	1998
77,1	74,0	77,7	76,5	82,5	78,6	78,4	78,1	1999
78,7	74,3	79,1	77,0	82,9	79,7	77,5	78,9	2000
80,6	76,8	80,3	79,7	85,8	81,2	79,7	80,8	2001
82,0	78,6	82,1	81,7	88,0	83,0	81,0	83,0	2002
83,6	80,3	83,0	83,0	86,1	84,9	82,2	84,0	2003
83,2	79,6	83,0	82,5	87,5	83,9	83,1	83,7	2004
84,0	81,0	84,5	83,9	83,8	85,2	83,2	84,6	2005
86,1	82,5	86,5	85,5	85,0	87,4	84,9	86,3	2006
87,9	85,4	88,2	87,3	86,7	90,6	87,1	88,3	2007
91,9	89,3	93,3	91,6	94,2	94,5	92,0	92,2	2008
96,7	96,8	96,2	98,1	99,3	97,7	97,0	97,3	2009
100	100	100	100	100	100	100	100	2010
102,8	102,9	103,3	101,9	102,3	103,3	102,3	102,5	2011
105,8	105,9	106,2	105,3	106,6	106,5	104,9	105,8	2012
109,3	108,3	110,3	110,4	110,0	109,4	108,1	109,4	2013
Deutschland $\triangleq$ 100								
105,4	99,9	101,9	77,9	76,8	101,7	80,0	100	1991
102,8	98,7	100,0	83,4	87,2	99,8	86,0	100	1992
100,0	96,4	97,9	91,2	101,0	96,9	94,2	100	1993
98,8	95,1	97,1	98,3	105,4	94,8	101,1	100	1994
98,7	94,5	96,6	101,0	106,4	94,7	101,0	100	1995
98,2	95,3	96,8	99,7	106,2	94,7	101,2	100	1996
98,6	96,4	97,1	96,3	105,7	94,3	101,4	100	1997
98,9	96,3	97,6	96,1	105,7	93,8	100,9	100	1998
98,9	96,7	98,1	96,2	105,5	93,1	101,5	100	1999
99,8	95,9	98,8	95,8	104,8	93,5	99,4	100	2000
99,9	96,9	97,9	96,9	106,1	93,1	99,9	100	2001
99,0	96,6	97,6	96,7	105,9	92,6	98,8	100	2002
99,8	97,5	97,4	97,1	102,4	93,6	99,1	100	2003
99,6	96,9	97,8	96,8	104,4	92,8	100,4	100	2004
99,5	97,6	98,4	97,4	98,9	93,2	99,4	100	2005
100,0	97,5	98,8	97,4	98,3	93,8	99,5	100	2006
99,7	98,6	98,5	97,1	97,9	94,9	99,7	100	2007
99,8	98,8	99,7	97,6	102,0	94,9	101,0	100	2008
99,5	101,4	97,4	99,1	101,9	93,0	100,9	100	2009
100,2	102,0	98,6	98,2	99,9	92,6	101,2	100	2010
100,5	102,4	99,3	97,6	99,7	93,3	101,0	100	2011
100,2	102,1	99,0	97,8	100,6	93,2	100,3	100	2012
100,1	101,0	99,4	99,2	100,5	92,6	100,0	100	2013

**6 Konsumausgaben des Staates (preisbereinigt, verkettet) je Einwohner in Deutschland 1991 bis 2013 nach Bundesländern**

Jahr	Baden- Württemberg	Bayern	Berlin	Branden- burg	Bremen	Hamburg	Hessen	Mecklenburg- Vorpommern	Nieder- sachsen
Index (2010 $\pm$ 100)									
1991	77,8	74,9	76,5	56,3	86,1	79,1	75,8	58,8	80,1
1992	78,2	76,2	82,3	73,1	86,5	80,7	76,2	73,8	80,5
1993	76,6	74,7	85,2	80,8	86,0	81,4	74,9	79,5	79,1
1994	77,2	75,7	89,1	87,6	87,3	82,9	76,2	86,1	80,6
1995	79,3	77,5	89,0	89,1	91,6	83,5	77,0	89,0	81,8
1996	81,4	79,8	93,8	90,3	92,7	84,0	78,4	91,1	83,1
1997	81,8	80,7	94,3	91,3	93,9	85,5	79,5	91,0	83,9
1998	83,7	82,9	95,0	92,2	96,9	89,0	81,3	92,6	85,4
1999	85,1	84,1	95,9	93,1	99,4	88,2	82,2	93,4	86,4
2000	86,3	84,8	97,9	92,9	99,5	90,8	83,2	94,0	87,6
2001	87,0	86,4	93,4	91,6	95,0	92,9	82,7	94,6	88,4
2002	88,0	87,9	96,7	92,3	97,4	92,1	84,7	94,5	90,2
2003	88,2	88,3	96,2	92,9	94,0	91,3	85,7	95,0	90,8
2004	88,2	87,9	95,9	90,5	91,6	89,6	85,5	94,0	90,1
2005	89,6	88,3	95,9	92,0	90,0	91,9	86,6	94,7	90,4
2006	90,4	89,7	95,2	92,7	88,1	92,3	88,4	95,2	91,2
2007	91,7	91,9	96,5	94,1	88,8	91,7	90,3	95,8	92,7
2008	95,4	95,4	99,2	97,3	94,7	94,2	94,2	94,2	94,4
2009	98,8	98,2	98,5	99,7	97,2	99,0	98,7	100,1	97,7
2010	100	100	100	100	100	100	100	100	100
2011	101,0	100,9	99,8	101,1	100,4	101,0	100,2	99,9	101,6
2012	102,0	101,9	100,3	102,1	100,6	102,3	102,1	101,6	102,9
2013	102,2	103,1	99,5	102,4	99,4	102,1	102,6	102,7	104,0
Veränderung gegenüber dem Vorjahr in %									
1992	0,4	1,7	7,6	29,9	0,5	1,9	0,6	25,4	0,6
1993	- 1,9	- 2,0	3,5	10,5	- 0,6	1,0	- 1,8	7,7	- 1,8
1994	0,8	1,4	4,6	8,5	1,5	1,8	1,7	8,4	1,9
1995	2,7	2,4	- 0,1	1,7	5,0	0,7	1,1	3,4	1,5
1996	2,6	3,0	5,4	1,4	1,2	0,6	1,9	2,3	1,7
1997	0,5	1,1	0,5	1,1	1,2	1,8	1,4	- 0,1	0,9
1998	2,3	2,7	0,8	1,0	3,2	4,1	2,3	1,7	1,8
1999	1,6	1,4	0,9	0,9	2,6	- 0,9	1,1	0,9	1,2
2000	1,4	0,9	2,1	- 0,2	0,1	2,9	1,2	0,5	1,4
2001	0,8	1,8	- 4,6	- 1,4	- 4,5	2,4	- 0,5	0,6	0,9
2002	1,2	1,8	3,6	0,7	2,5	- 0,9	2,3	- 0,1	2,1
2003	0,2	0,4	- 0,5	0,7	- 3,5	- 0,8	1,3	0,5	0,6
2004	0,0	- 0,5	- 0,3	- 2,5	- 2,5	- 1,9	- 0,2	- 1,0	- 0,8
2005	1,6	0,4	- 0,1	1,7	- 1,7	2,6	1,2	0,8	0,3
2006	0,9	1,7	- 0,7	0,7	- 2,1	0,4	2,1	0,5	0,9
2007	1,5	2,4	1,4	1,5	0,8	- 0,6	2,1	0,6	1,6
2008	4,0	3,8	2,8	3,5	6,6	2,7	4,4	- 1,7	1,9
2009	3,5	2,9	- 0,7	2,5	2,7	5,1	4,8	6,3	3,5
2010	1,2	1,8	1,5	0,3	2,9	1,0	1,3	- 0,1	2,4
2011	1,0	0,9	- 0,2	1,1	0,4	1,0	0,2	- 0,1	1,6
2012	0,9	1,0	0,5	1,0	0,2	1,3	1,9	1,7	1,3
2013	0,2	1,1	- 0,8	0,3	- 1,2	- 0,2	0,5	1,1	1,0

**6 Konsumausgaben des Staates (preisbereinigt, verkettet) je Einwohner in Deutschland 1991 bis 2013  
nach Bundesländern**

Nordrhein- Westfalen	Rheinland- Pfalz	Saarland	Sachsen	Sachsen- Anhalt	Schleswig- Holstein	Thüringen	Deutschland	Jahr
Index (2010 $\triangleq$ 100)								
77,1	71,7	75,6	59,8	58,9	80,4	60,2	73,9	1991
77,3	72,9	76,4	73,6	76,9	81,0	74,4	77,3	1992
75,8	71,7	75,4	77,7	85,7	79,3	78,4	77,3	1993
77,1	73,0	77,1	85,3	91,0	80,0	85,7	79,5	1994
78,8	74,1	78,3	88,7	92,8	81,7	86,6	81,1	1995
80,2	76,5	80,3	88,9	94,1	83,6	88,1	82,9	1996
81,3	78,0	81,3	86,6	94,2	84,0	88,8	83,5	1997
83,4	79,8	83,5	87,9	95,7	85,5	89,9	85,3	1998
84,4	81,1	85,0	88,6	96,2	85,9	91,1	86,3	1999
86,3	81,5	86,9	89,4	96,8	87,4	90,3	87,5	2000
86,9	82,8	86,5	90,2	97,6	87,5	90,5	87,9	2001
87,2	83,6	87,3	90,4	97,9	88,1	90,0	88,8	2002
88,5	84,9	87,7	91,0	94,8	89,6	90,4	89,4	2003
87,8	84,0	87,5	89,6	95,3	88,4	90,6	88,7	2004
88,3	85,1	88,7	90,6	90,8	89,3	90,1	89,3	2005
89,7	86,0	90,2	91,5	91,1	90,9	91,1	90,4	2006
91,0	88,4	91,5	92,6	92,0	93,7	92,6	91,9	2007
94,6	92,0	96,2	95,9	98,8	97,3	96,6	95,3	2008
97,6	97,7	97,1	100,6	101,9	98,6	99,6	98,5	2009
100	100	100	100	100	100	100	100	2010
101,3	101,4	101,8	100,0	100,4	101,8	100,5	101,0	2011
102,2	102,2	103,5	101,2	102,4	102,9	100,8	102,0	2012
102,6	101,7	104,4	103,2	102,8	102,7	101,0	102,5	2013
Veränderung gegenüber dem Vorjahr in %								
0,2	1,6	1,0	23,1	30,6	0,8	23,5	4,7	1992
- 2,0	- 1,6	- 1,3	5,5	11,4	- 2,1	5,4	- 0,1	1993
1,8	1,7	2,2	9,8	6,2	0,9	9,3	2,9	1994
2,1	1,5	1,7	4,0	2,0	2,1	1,0	2,0	1995
1,8	3,2	2,5	0,3	1,3	2,3	1,7	2,2	1996
1,3	2,1	1,2	- 2,6	0,1	0,5	0,8	0,8	1997
2,6	2,2	2,8	1,5	1,6	1,8	1,1	2,1	1998
1,3	1,6	1,8	0,8	0,6	0,6	1,3	1,2	1999
2,2	0,6	2,1	0,8	0,6	1,7	- 0,8	1,3	2000
0,7	1,6	- 0,4	0,9	0,8	0,2	0,2	0,4	2001
0,4	0,9	0,9	0,3	0,4	0,6	- 0,5	1,1	2002
1,5	1,6	0,5	0,6	- 3,2	1,8	0,5	0,6	2003
- 0,8	- 1,1	- 0,2	- 1,5	0,6	- 1,4	0,1	- 0,7	2004
0,5	1,4	1,3	1,1	- 4,7	1,0	- 0,5	0,6	2005
1,7	1,0	1,7	1,0	0,3	1,9	1,0	1,2	2006
1,4	2,9	1,4	1,2	1,0	3,0	1,7	1,7	2007
3,9	4,1	5,2	3,6	7,3	3,8	4,3	3,7	2008
3,1	6,1	1,0	4,9	3,1	1,4	3,2	3,4	2009
2,5	2,4	3,0	- 0,6	- 1,8	1,4	0,4	1,6	2010
1,3	1,4	1,8	- 0,0	0,4	1,8	0,5	1,0	2011
0,8	0,8	1,7	1,3	2,0	1,1	0,4	1,1	2012
0,4	- 0,5	0,9	1,9	0,4	- 0,1	0,2	0,5	2013

## Das Amt für Statistik Berlin-Brandenburg

Das Amt für Statistik Berlin-Brandenburg ist für beide Länder die zentrale Dienstleistungseinrichtung auf dem Gebiet der amtlichen Statistik. Das Amt erbringt Serviceleistungen im Bereich Information und Analyse für die breite Öffentlichkeit, für alle gesellschaftlichen Gruppen sowie für Kunden aus Verwaltung und Politik, Wirtschaft und Wissenschaft. Kerngeschäft des Amtes ist die Durchführung der gesetzlich angeordneten amtlichen Statistiken für Berlin und Brandenburg. Das Amt erhebt die Daten, bereitet sie auf, interpretiert und analysiert sie und veröffentlicht die Ergebnisse. Die Grundversorgung aller Nutzer mit statistischen Informationen erfolgt unentgeltlich, im Wesentlichen über das Internet und den Informationsservice. Daneben werden nachfrage- und zielgruppenorientierte Standardauswertungen zu Festpreisen angeboten. Kundenspezifische Aufbereitung / Beratung zu kostendeckenden Preisen ergänzt das Spektrum der Informationsbereitstellung.

### Amtliche Statistik im Verbund

Die Statistiken werden bundesweit nach einheitlichen Konzepten, Methoden und Verfahren arbeitsteilig erstellt. Die statistischen Ämter der Länder sind dabei grundsätzlich für die Durchführung der Erhebungen, für die Aufbereitung und Veröffentlichung der Länderergebnisse zuständig. Durch diese Kooperation in einem „Statistikverbund“ entstehen für alle Länder vergleichbare und zu einem Bundesergebnis zusammenführbare Erhebungsergebnisse.

## Produkte und Dienstleistungen

### Informationsservice

info@statistik-bbb.de  
mit statistischen Informationen für jedermann und Beratung sowie maßgeschneiderte Aufbereitungen von Daten über Berlin und Brandenburg.  
Auskunft, Beratung, Pressedienst sowie Fachbibliothek.

#### Standort Potsdam

Behlertstraße 3a, 14467 Potsdam  
Tel. 0331 8173 - 1777  
Fax 030 9028 - 4091  
Mo – Do 9 – 15 Uhr, Fr 9 – 14 Uhr

#### Standort Berlin

Alt-Friedrichsfelde 60, 10315 Berlin  
Bibliothek  
Tel. 030 9021 - 3540  
Mo – Do 9 – 15 Uhr, Fr 9 – 14 Uhr

### Internet-Angebot

www.statistik-berlin-brandenburg.de  
mit aktuellen Daten, Pressemitteilungen, Statistischen Berichten zum kostenlosen Herunterladen, regionalstatistischen Informationen, Wahlstatistiken und -analysen sowie einem Überblick über das gesamte Leistungsspektrum des Amtes.

### Statistische Jahrbücher

mit einer Vielzahl von Tabellen aus nahezu allen Arbeitsgebieten der amtlichen Statistik.

### Statistische Berichte

mit Ergebnissen der einzelnen Statistiken in Tabellen in tiefer sachlicher Gliederung und Grafiken zur Veranschaulichung von Entwicklungen und Strukturen.

## Datenangebot aus dem Sachgebiet

### Informationen zu dieser Veröffentlichung

Referat 43  
Tel. 030 9021 – 3740  
Fax 030 9028 – 4027  
vgr@statistik-bbb.de

### Weitere Veröffentlichungen zum Thema

Statistische Berichte:

- Bruttoinlandsprodukt und Bruttowertschöpfung im Land Brandenburg nach Wirtschaftsbereichen  
P I 1 – jährlich
- Arbeitnehmerentgelt, Bruttolöhne und -gehälter und Arbeitnehmer im Land Brandenburg nach Wirtschaftsbereichen  
P I 2 – jährlich
- Bruttoanlageinvestitionen im Land Brandenburg nach Wirtschaftsbereichen  
P I 4 – jährlich
- Bruttoinlandsprodukt und Bruttowertschöpfung in den kreisfreien Städten und Landkreisen des Landes Brandenburg  
P I 5 – jährlich
- Verfügbares Einkommen und Primäreinkommen der privaten Haushalte in den kreisfreien Städten und Landkreisen des Landes Brandenburg  
P I 6 – jährlich
- Arbeitnehmerentgelt, Bruttolöhne und -gehälter, Arbeitnehmer in den kreisfreien Städten und Landkreisen des Landes Brandenburg  
P I 7 – jährlich
- Konsum und Sparen der privaten Haushalte im Land Brandenburg  
P I 8 – jährlich
- Primäreinkommen und verfügbares Einkommen der privaten Haushalte im Land Brandenburg  
P I 10 – jährlich
- Bruttoanlagevermögen im Land Brandenburg nach Wirtschaftsbereichen  
P I 11 – jährlich
- Bruttonationaleinkommen und Volkseinkommen im Land Brandenburg  
P I 12 – jährlich
- Erwerbstätige im Land Brandenburg  
A VI 9 – halbjährlich
- Erwerbstätige am Arbeitsort in den kreisfreien Städten und Landkreisen des Landes Brandenburg  
A VI 10 – jährlich