

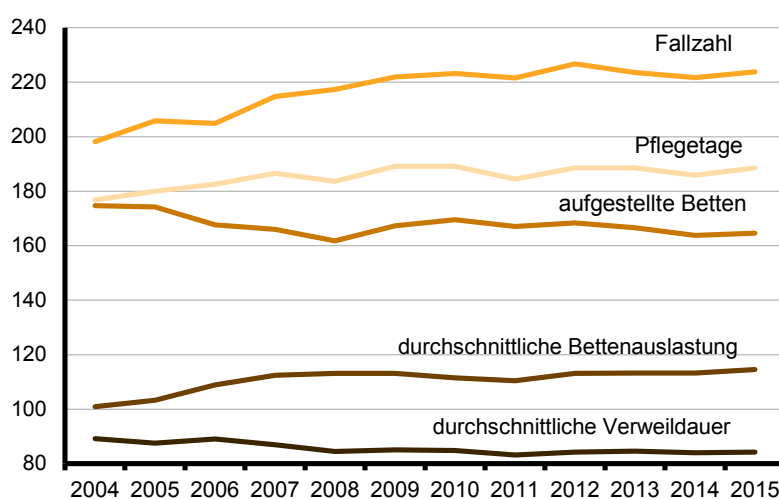
# Statistischer Bericht

A IV 5 – j / 15

## Vorsorge- oder Rehabilitationseinrichtungen im **Land Brandenburg 2015**

### Entwicklung zentraler Indikatoren der Vorsorge- oder Rehabilitationseinrichtungen 2004 bis 2015

1994  $\triangleq$  100



## Impressum

**Statistischer Bericht**  
A IV 5 – j / 15

Erscheinungsfolge: jährlich  
Erschienen im **November 2016**

## Herausgeber

**Amt für Statistik** Berlin-Brandenburg  
Behlertstraße 3a  
14467 Potsdam  
info@statistik-bbb.de  
www.statistik-berlin-brandenburg.de

Tel. 0331 8173 - 1777  
Fax 030 9028 - 4091

## Zeichenerklärung

- 0 weniger als die Hälfte von 1  
in der letzten besetzten Stelle,  
jedoch mehr als nichts
- nichts vorhanden
- ... Angabe fällt später an
- ( ) Aussagewert ist eingeschränkt
- / Zahlenwert nicht sicher genug
- Zahlenwert unbekannt oder  
geheim zu halten
- x Tabellenfach gesperrt
- p vorläufige Zahl
- r berichtigte Zahl
- s geschätzte Zahl

**Amt für Statistik** Berlin-Brandenburg,  
Potsdam, 2016



*Dieses Werk ist unter einer Creative Commons Lizenz  
vom Typ Namensnennung 3.0 Deutschland zugänglich.  
Um eine Kopie dieser Lizenz einzusehen, konsultieren Sie  
<http://creativecommons.org/licenses/by/3.0/de/>*

## Inhaltsverzeichnis

Seite

[Metadaten zu Grunddaten dieser Statistik  
\(externer Link\)](#)  
[Metadaten zu Diagnosen dieser Statistik  
\(externer Link\)](#)

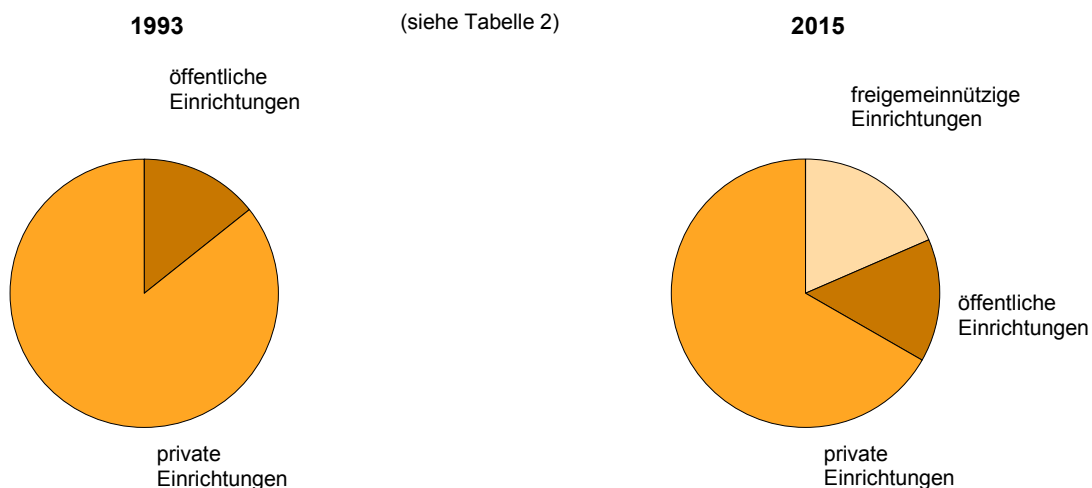
### Grafiken

1 Struktur der Vorsorge- oder Rehabilitationseinrichtungen 1993 und 2015 nach Trägerschaft .....	4
2 Anteil der vollstationär aufgestellten Betten in Vorsorge- oder Rehabilitationseinrichtungen 1993 und 2015 nach Trägerschaft der Einrichtungen .....	4
3 Anteil der vollstationär aufgestellten Betten in Vorsorge- oder Rehabilitationseinrichtungen 2015 nach Fachabteilungen .....	4
4 Personalbelastung in Vorsorge- oder Rehabilitationseinrichtungen 1994 bis 2015 nach Anzahl der Betten .....	10
5 Aus Vorsorge- oder Rehabilitationseinrichtungen entlassene vollstationäre Behandlungsfälle 2009 bis 2015 nach Altersgruppen in Jahren .....	11

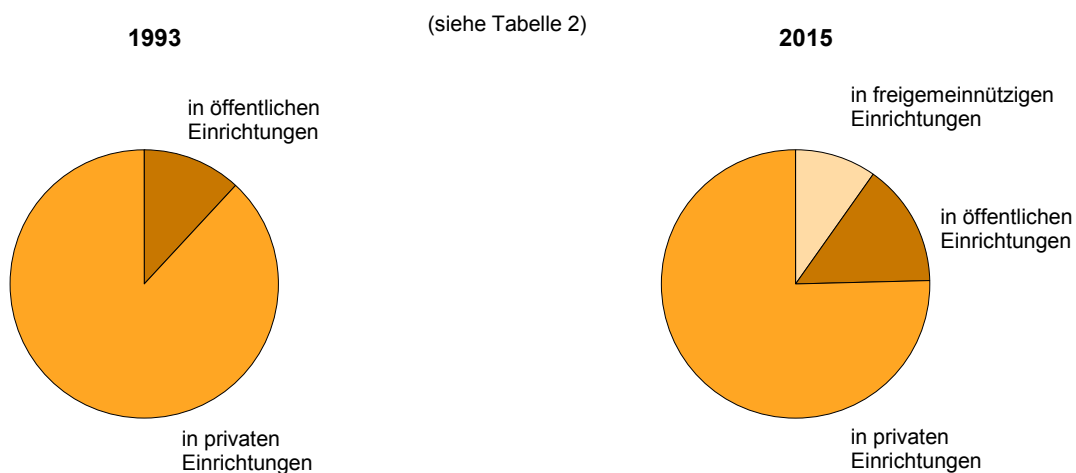
### Tabellen

1 Vorsorge- oder Rehabilitationseinrichtungen, Betten und Patientenbewegung 1991 bis 2015 .....	5
2 Aufgestellte Betten, Pfl egetage, durchschnittliche Bettenauslastung und Verweildauer, Patientenbewegung und Fallzahl der vollstationären Behandlungen in Vorsorge- oder Rehabilitationseinrichtungen 2015 nach Fachabteilungen, Größenklassen und Trägerschaft der Einrichtungen .....	6
3 Hauptamtliches Personal am Stichtag 31.12. in Vorsorge- oder Rehabilitationseinrichtungen 1991 bis 2015 nach Funktionsbereichen .....	8
4 Hauptamtliches Personal der Vorsorge- oder Rehabilitationseinrichtungen am 31.12. nach Funktionsbereichen, Personalgruppen, Berufsbezeichnungen, Beschäftigungsverhältnis und Geschlecht .....	9
5 Personalbelastungszahlen in Vorsorge- oder Rehabilitationseinrichtungen 1991 bis 2015 .....	10
6 Aus Vorsorge- oder Rehabilitationseinrichtungen entlassene vollstationäre Behandlungsfälle 2009 bis 2015 .....	11
7 Aus Vorsorge- oder Rehabilitationseinrichtungen entlassene vollstationäre Behandlungsfälle 2015 nach Kapiteln der ICD 10, Altersgruppen und Geschlecht .....	12
Vorsorge- oder Rehabilitationseinrichtungen in Brandenburg .....	13

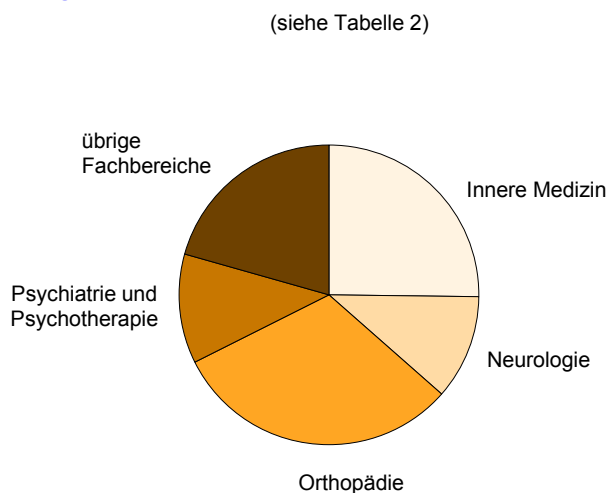
## 1 Struktur der Vorsorge- oder Rehabilitationseinrichtungen 1993 und 2015 nach Trägerschaft



## 2 Anteil der vollstationär aufgestellten Betten<sup>1</sup> in Vorsorge- oder Rehabilitationseinrichtungen 1993 und 2015 nach Trägerschaft



## 3 Anteil der vollstationär aufgestellten Betten<sup>1</sup> in Vorsorge- oder Rehabilitationseinrichtungen 2015 nach Fachabteilungen



<sup>1</sup> im Jahresdurchschnitt

# 1 Vorsorge- oder Rehabilitationseinrichtungen, Betten und Patientenbewegung 1991 bis 2015

Jahr	Vorsorge- oder Rehabilitations- einrichtungen	Vollstationäre Behandlung							
		aufgestellte Betten (Jahresdurchschnitt)			Patientenbewegung				
					Fallzahl		Pflegetage in 1 000	durchschnittliche	
		insge- samt	darunter Notfall- betten	je 10 000 Einwohner¹	insge- samt	je 10 000 Einwohner¹		Verweil- dauer	Betten- auslastung
absolut									
1991	8	768	3	3,0	6 971	27,1	198	28,5	70,8
1992	7	735	3	2,9	7 990	31,4	254	31,8	94,4
1993	7	790	3	3,1	9 233	36,3	279	30,2	96,9
1994	21	3 195	11	12,6	29 690	117,1	946	31,8	81,1
1995	25	3 930	19	15,5	38 848	153,0	1 251	32,2	87,2
1996	28	4 932	43	19,4	43 640	171,3	1 404	32,2	77,8
1997	29	5 272	43	20,6	51 269	200,0	1 248	24,3	64,9
1998	29	5 701	41	22,1	52 745	204,3	1 455	27,6	69,9
1999	28	5 405	60	20,8	56 913	219,4	1 573	27,6	79,7
2000	28	5 629	42	21,6	57 512	221,2	1 625	28,3	78,9
2001	28	5 663	47	21,8	61 867	238,3	1 741	28,1	84,2
2002	28	5 711	40	22,1	63 261	244,6	1 800	28,5	86,4
2003	28	5 625	35	21,8	60 149	233,5	1 732	28,8	84,4
2004	28	5 582	33	21,7	58 845	229,0	1 672	28,4	81,8
2005	28	5 565	33	21,7	61 099	238,4	1 702	27,9	83,8
2006	27	5 356	25	21,0	60 822	238,3	1 726	28,4	88,3
2007	27	5 304	28	20,9	63 777	250,9	1 764	27,7	91,1
2008	27	5 169	17	20,4	64 527	255,1	1 736	26,9	91,7
2009	30	5 344	18	21,2	65 880	261,8	1 788	27,1	91,7
2010	30	5 415	36	21,6	66 254	264,2	1 788	27,0	90,4
2011	29	5 337	38	21,4	65 785	263,3	1 744	26,5	89,5
2012	29	5 377	38	21,9	67 309	274,6	1 804	26,8	91,7
2013	29	5 324	39	21,7	66 359	270,9	1 784	26,9	91,8
2014	27	5 234	31	21,4	65 837	268,8	1 756	26,7	91,9
2015	27	5 258	26	21,3	66 448	268,9	1 783	26,8	92,9
Veränderung gegenüber dem Vorjahr in %									
1992	– 12,5	– 4,3	0,0	– 3,2	14,6	15,9	28,0	11,7	33,4
1993	0,0	7,5	0,0	7,4	15,6	15,5	10,0	– 4,8	2,6
1994	200,0	304,4	266,7	306,1	221,6	222,9	238,6	5,3	– 16,3
1995	19,0	23,0	72,7	22,8	30,8	30,7	32,3	1,1	7,6
1996	12,0	25,5	126,3	25,1	12,3	12,0	12,2	– 0,1	– 10,8
1997	3,6	6,9	0,0	6,2	17,5	16,8	– 11,1	– 24,3	– 16,6
1998	0,0	8,1	– 4,7	7,4	2,9	2,1	16,5	13,3	7,8
1999	– 3,4	– 5,2	46,3	– 5,6	7,9	7,4	8,1	0,2	14,1
2000	0,0	4,1	– 30,0	3,9	1,1	0,8	3,3	2,2	– 1,1
2001	0,0	0,6	11,9	0,8	7,6	7,7	7,1	– 0,4	6,8
2002	0,0	0,8	– 14,9	1,2	2,3	2,7	3,4	1,1	2,5
2003	0,0	– 1,5	– 12,5	– 1,1	– 4,9	– 4,5	– 3,8	1,2	– 2,3
2004	0,0	– 0,8	– 5,7	– 0,5	– 2,2	– 1,9	– 3,5	– 1,3	– 3,0
2005	0,0	– 0,3	0,0	0,0	3,8	4,1	1,8	– 2,0	2,4
2006	– 3,6	– 3,8	– 24,2	– 3,4	– 0,5	– 0,1	1,5	1,9	5,4
2007	0,0	– 1,0	12,0	– 0,5	4,9	5,3	2,2	– 2,4	3,2
2008	0,0	– 2,5	– 39,3	– 2,1	1,2	1,7	– 1,6	– 2,9	0,7
2009	11,1	3,4	5,9	3,7	2,1	2,6	3,0	0,7	0,0
2010	0,0	1,3	100,0	1,9	0,6	0,9	0,0	– 0,4	– 1,4
2011	– 3,3	– 1,4	5,6	– 0,9	– 0,7	– 0,3	– 2,5	– 1,9	– 1,0
2012	0,0	0,7	0,0	2,3	2,3	4,3	3,4	1,1	2,5
2013	0,0	– 1,0	2,6	– 0,9	– 1,4	– 1,3	– 1,1	0,4	0,1
2014	– 6,9	– 1,7	– 20,5	– 1,4	– 0,8	– 0,8	– 1,6	– 0,7	0,1
2015	0,0	0,5	– 16,1	– 0,5	0,9	0,0	1,5	0,4	1,1

<sup>1</sup> berechnet auf der Basis der durchschnittlichen Bevölkerung des jeweiligen Jahres in Brandenburg

**2 Aufgestellte Betten, Pflegetage, durchschnittliche Bettenauslastung und Verweildauer, Patientenbewegung und Fallzahl der vollstationären Behandlungen in Vorsorge- oder Rehabilitationseinrichtungen 2015 nach Fachabteilungen, Größenklassen und Trägerschaft der Einrichtungen**

Merkmal	Einrichtungen	Vollstationäre Behandlung				
		aufgestellte Betten		Pflegetage	durchschnittliche	
		insgesamt	darunter		Bettenauslastung	Verweildauer
			Notfallbetten			
		Anzahl			%	Tage
Insgesamt .....	27	5 258	26	1 783 289	92,9	26,8
nach Fachabteilungen						
Frauenheilkunde und Geburtshilfe .....	1	24	–	•	•	•
Innere Medizin .....	11	1 326	3	426 524	88,1	21,9
darunter						
Gastroenterologie .....	1	40	–	•	•	•
Hämatologie und internistische Onkologie .....	3	440	–	128 938	80,3	21,3
Kardiologie .....	4	403	2	137 372	93,4	21,2
Pneumologie .....	1	25	–	•	•	•
Rheumatologie .....	1	104	–	•	•	•
Geriatrie .....	1	70	–	•	•	•
Kinderheilkunde .....	3	290	20	87 623	82,8	43,6
Neurologie .....	5	596	3	204 221	93,9	32,2
Orthopädie .....	10	1 634	–	589 852	98,9	21,9
Sonstige Fachbereiche .....	1	150	–	•	•	•
zusammen	x	4 090	26	1 377 647	92,3	23,8
Psychiatrie und Psychotherapie .....	3	618	–	212 395	94,2	60,6
darunter						
Sucht .....	3	438	–	152 951	95,7	78,3
Psychotherapeutische Medizin/Psychosomatik .....	3	550	–	193 247	96,3	37,9
zusammen	x	1 168	–	405 642	95,1	47,1
nach Größenklassen						
von ... bis unter ... Betten						
0 - 100 .....	4	219	–	67 271	84,2	28,9
100 - 150 .....	4	499	–	163 524	89,8	37,3
150 - 200 .....	6	1 056	24	348 100	90,3	25,3
200 - 250 .....	8	1 804	–	601 305	91,3	23,5
250 und mehr .....	5	1 680	2	603 089	98,4	29,6
nach der Trägerschaft						
Öffentliche Einrichtungen .....	4	776	4	268 260	94,7	23,9
Freigemeinnützige Einrichtungen .....	5	515	–	166 044	88,3	21,8
Private Einrichtungen .....	18	3 967	22	1 348 985	93,2	28,3

1 Abweichungen erklären sich durch Rundungsdifferenzen

Vollstationäre Behandlung						Merkmal
Patientenbewegung					Fallzahl¹	
Patientenzugang		Patientenabgang				
Auf- nahmen	darunter	Entlas- sungen	darunter	durch Tod		
	Verlegungen aus Kranken- häusern		Verlegungen in Kranken- häuser			
Anzahl						
66 378	28 231	66 496	1 213	22	66 448	Insgesamt
nach Fachabteilungen						
•	•	•	•	•	•	Frauenheilkunde und Geburtshilfe
19 490	4 775	19 447	310	6	19 472	Innere Medizin
						darunter
•	•	•	•	•	•	Gastroenterologie
6 065	59	6 021	147	2	6 044	Hämatologie und internistische Onkologie
6 499	3 096	6 432	121	3	6 467	Kardiologie
•	•	•	•	•	•	Pneumologie
•	•	•	•	•	•	Rheumatologie
•	•	•	•	•	•	Geriatrie
2 014	400	2 004	26	1	2 010	Kinderheilkunde
6 301	4 307	6 365	340	9	6 338	Neurologie
26 937	17 690	26 860	360	3	26 900	Orthopädie
•	•	•	•	•	•	Sonstige Fachbereiche
57 873	28 025	57 781	1 176	21	57 837	zusammen
3 513	206	3 500	34	1	3 507	Psychiatrie und Psychotherapie
						darunter
1 951	205	1 955	13	1	1 954	Sucht
4 992	–	5 215	3	–	5 104	Psychotherapeutische Medizin/Psychosomatik
8 505	206	8 715	37	1	8 611	zusammen
nach Größenklassen						
						von ... bis unter ... Betten
2 343	878	2 314	140	2	2 330	0 - 100
4 359	1 706	4 416	189	4	4 390	100 - 150
13 723	4 254	13 840	212	4	13 784	150 - 200
25 614	9 584	25 479	430	6	25 550	200 - 250
20 339	11 809	20 447	242	6	20 396	250 und mehr
nach der Trägerschaft						
11 097	4 084	11 327	151	3	11 214	Öffentliche Einrichtungen
7 630	4 189	7 588	226	3	7 611	Freigemeinnützige Einrichtungen
47 651	19 958	47 581	836	16	47 624	Private Einrichtungen

### 3 Hauptamtliches Personal am Stichtag 31.12. in Vorsorge- oder Rehabilitationseinrichtungen 1991 bis 2015 nach Funktionsbereichen

Jahr	Haupt- amtliche Ärzte	Hauptamtliches nichtärztliches Personal								nachrichtlich: Schüler und Auszubildende
		insge- samt	darunter nach Funktionsbereichen							
			Pflege- dienst	medizi- nisch- techni- scher Dienst	Funk- tions- dienst	klini- sches Haus- per- sonal	Wirt- schafts- und Ver- sorgungs- dienst	tech- nischer Dienst	Verwal- tungs- dienst	
absolut										
1991	33	440	74	99	14	45	115	42	51	–
1992	36	436	67	104	13	55	97	55	44	1
1993	46	517	79	133	15	56	109	57	67	1
1994	187	1 450	386	490	57	78	192	74	165	8
1995	235	1 994	494	669	74	85	323	86	225	38
1996	276	2 319	618	772	90	73	391	87	263	25
1997	279	2 531	697	793	96	77	409	94	302	63
1998	296	2 796	767	840	137	91	453	112	323	73
1999	322	2 969	865	917	154	81	441	111	329	71
2000	312	3 122	873	965	158	91	496	130	321	88
2001	326	3 342	946	1 004	227	81	527	132	341	84
2002	357	3 401	979	1 004	247	71	525	145	340	90
2003	363	3 425	1 018	1 028	245	61	537	131	332	73
2004	353	3 448	970	1 023	231	79	586	144	350	65
2005	350	3 359	978	1 015	225	78	522	111	380	50
2006	364	3 350	980	1 015	239	70	511	115	362	58
2007	372	3 473	996	1 069	216	73	554	131	378	56
2008	353	3 245	828	1 038	223	83	507	134	382	50
2009	352	3 305	830	1 077	228	84	512	132	390	52
2010	364	3 429	842	1 100	233	82	523	139	393	63
2011	370	3 346	799	1 102	238	85	504	142	391	62
2012	382	3 399	803	1 118	237	91	480	151	387	56
2013	385	3 222	841	1 112	211	88	366	112	403	66
2014	394	3 264	820	1 122	213	91	380	123	431	63
2015	410	3 397	856	1 162	218	89	421	135	426	33
Veränderung gegenüber dem Vorjahr in %										
1992	9,1	– 0,2	– 9,5	5,1	– 7,1	22,2	– 15,7	31,0	– 13,7	100,0
1993	27,8	17,3	17,9	27,9	15,4	1,8	12,4	3,6	52,3	0,0
1994	306,5	197,0	388,6	268,4	280,0	39,3	76,1	29,8	146,3	700,0
1995	25,7	32,0	28,0	36,5	29,8	9,0	68,2	16,2	36,4	375,0
1996	17,4	13,7	25,1	15,4	21,6	– 14,1	21,1	1,2	16,9	– 34,2
1997	1,1	8,1	12,8	2,7	6,7	5,5	4,6	8,0	14,8	152,0
1998	6,1	9,4	10,0	5,9	42,7	18,2	10,8	19,1	7,0	15,9
1999	8,8	6,8	12,8	9,2	12,4	– 11,0	– 2,6	– 0,9	1,9	– 2,7
2000	– 3,1	5,4	0,9	5,2	2,6	12,3	12,5	17,1	– 2,4	23,9
2001	4,5	6,5	8,4	4,0	43,7	– 11,0	6,3	1,5	6,2	– 4,5
2002	9,5	3,7	3,5	0,0	8,8	– 12,3	– 0,4	9,8	– 0,3	7,1
2003	1,7	0,9	4,0	2,4	– 0,8	– 14,1	2,3	– 9,7	– 2,4	– 18,9
2004	– 2,8	0,8	– 4,7	– 0,5	– 5,7	29,5	9,1	9,9	5,4	– 11,0
2005	– 0,8	– 2,4	0,8	– 0,8	– 2,6	– 1,3	– 10,9	– 22,9	8,6	– 23,1
2006	4,0	– 0,5	0,2	0,0	6,2	– 10,3	– 2,1	3,6	– 4,7	16,0
2007	2,2	3,8	1,6	5,3	– 9,6	4,3	8,4	13,9	4,4	– 3,4
2008	– 5,1	– 6,5	– 16,9	– 2,9	3,2	13,7	– 8,5	2,3	1,1	– 10,7
2009	– 0,3	2,6	0,2	3,8	2,2	1,2	1,0	– 1,5	2,1	4,0
2010	3,4	0,9	1,4	2,1	2,2	– 2,4	2,1	5,3	0,8	21,2
2011	1,6	– 2,4	– 5,1	0,2	2,1	3,7	– 3,6	2,2	– 0,5	– 1,6
2012	3,2	1,6	0,5	1,5	– 0,4	7,1	– 4,8	6,3	– 1,0	– 9,7
2013	0,8	– 5,2	4,7	– 0,5	– 11,0	– 3,3	– 23,8	– 25,8	4,1	17,9
2014	2,3	1,3	– 2,5	0,9	0,9	3,4	3,8	9,8	6,9	– 4,5
2015	4,1	4,1	4,4	3,6	2,3	– 2,2	10,8	9,8	– 1,2	– 47,6



**4 Hauptamtliches Personal der Vorsorge- oder Rehabilitationseinrichtungen am 31.12.  
nach Funktionsbereichen, Personalgruppen, Berufsbezeichnungen, Beschäftigungsverhältnis und Geschlecht**

Funktionsbereich — Personalgruppe/Berufsbezeichnung	Beschäftigte am 31.12.		Darunter Teilzeit-/ geringfügig Beschäftigte		Vollkräfte im Jahres- durch- schnitt
	ins- gesamt	weib- lich	ins- gesamt	weib- lich	
Hauptamtliches ärztliches Personal					
Insgesamt .....	410	237	107	78	357
Hauptamtliches nichtärztliches Personal					
Pflegedienst (Pflegebereich) .....	856	770	248	230	781
davon					
Gesundheits- und Krankenpfleger/innen .....	623	573	157	149	•
Krankenpflegehelfer/innen .....	158	129	52	46	•
Gesundheits- und Kinderkrankenpfleger/innen .....	32	32	17	17	•
Sonstige Pflegepersonen (ohne/mit staatlicher Prüfung) .....	43	36	22	18	•
Medizinisch-technischer Dienst .....	1 162	934	499	438	941
davon					
Medizinisch-technische Assistenten/innen .....	3	3	—	—	•
Medizinisch-technische Radiologieassistenten/innen .....	7	6	4	4	•
Medizinisch-technische Laboratoriumsassistenten/innen .....	15	15	8	8	•
Krankengymnasten/innen, Physiotherapeuten/innen .....	484	381	202	184	•
Masseure/innen und medizinische Bademeister/innen .....	103	75	35	29	•
Logopäden/innen .....	43	41	16	15	•
Heilpädagogen/innen .....	—	—	—	—	•
Psychologen/innen und Psychotherapeuten/innen .....	225	167	122	96	•
Diätassistenten/innen .....	57	56	20	20	•
Sozialarbeiter/innen .....	74	67	43	40	•
Sonstiges medizinisch-technisches Personal .....	151	123	49	42	•
Funktionsdienst .....	218	188	92	85	180
davon					
Personal in der Funktionsdiagnostik .....	9	9	1	1	•
Beschäftigungs-/Arbeits-/Ergotherapeuten/innen .....	162	146	64	61	•
Sonstiges Personal im Funktionsdienst .....	44	30	24	20	•
Klinisches Hauspersonal .....	89	81	54	49	74
Wirtschafts- und Versorgungsdienst .....	421	356	178	163	352
Technischer Dienst .....	135	9	23	3	120
Verwaltungsdienst .....	426	380	135	125	360
Sonderdienste .....	17	13	16	12	3
Sonstiges Personal .....	73	60	31	29	60
darunter Freiwillige nach dem BFDG .....	7	4	—	—	•
Insgesamt .....	3 397	2 791	1 276	1 134	2 870
darunter					
Personal mit Pflegeberuf und abgeschlossener Weiterbildung.....	81	68	4	3	•
Hygienefachkraft.....	7	7	3	3	•
nachrichtlich:					
Schüler und Auszubildende.....	33	21	4	3	32

## 5 Personalbelastungszahlen in Vorsorge- oder Rehabilitationseinrichtungen 1991 bis 2015

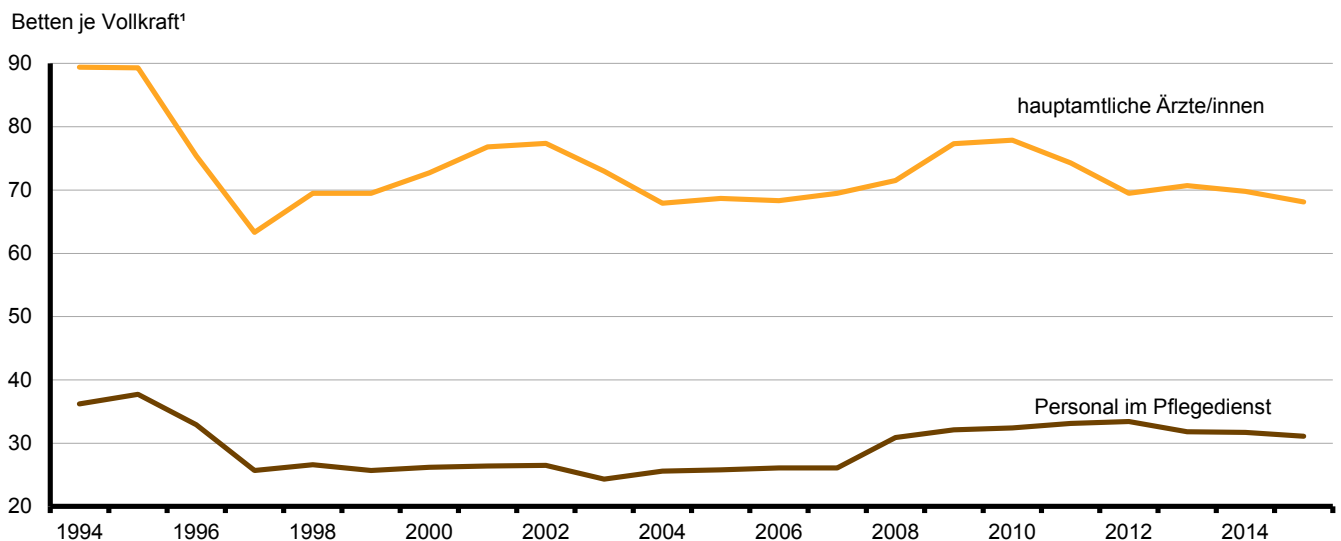
Jahr	Nach Anzahl der durchschnittlich je Vollkraft									
	zu versorgenden vollstationär belegten Betten¹					zu versorgenden vollstationären Fälle²				
	Personal insgesamt³	haupt- amtliche Ärzte/innen	nichtärztliches Personal			Personal insgesamt³	haupt- amtliche Ärzte/innen	nichtärztliches Personal		
			insge- samt³	darunter				insge- samt³	darunter	
Pflege- dienst	medizinisch- technischer Dienst	Pflege- dienst		medizinisch- technischer Dienst						
1991	5,9	90,2	6,3	36,6	27,6	15,1	232,4	16,1	94,2	71,1
1992	7,3	101,8	7,9	50,9	33,9	16,9	235,0	18,2	117,5	78,3
1993	6,9	92,7	7,5	49,5	29,8	16,8	224,6	18,1	119,9	72,1
1994	8,2	89,4	9,0	36,2	28,9	18,8	205,7	20,7	83,3	66,6
1995	8,2	89,3	9,1	37,7	28,1	18,7	203,4	20,6	85,8	63,9
1996	7,7	75,4	8,6	32,9	26,6	17,6	171,8	19,7	75,0	60,5
1997	6,4	63,3	7,1	25,7	23,8	19,3	190,6	21,4	77,3	71,6
1998	6,8	69,5	7,6	26,6	25,3	18,1	184,8	20,1	70,7	67,3
1999	6,9	69,5	7,7	25,7	24,8	18,3	184,4	20,3	68,3	65,9
2000	6,8	72,7	7,5	26,2	25,0	17,7	188,6	19,5	68,1	64,9
2001	7,0	76,8	7,7	26,4	25,8	18,2	200,2	20,0	68,7	67,3
2002	6,9	77,4	7,5	26,5	27,0	17,7	199,6	19,4	68,2	69,5
2003	6,6	73,0	7,2	24,3	25,0	16,7	186,0	18,4	61,8	63,6
2004	6,6	67,9	7,4	25,6	25,5	17,2	175,3	19,0	66,0	65,8
2005	6,8	68,7	7,6	25,8	25,8	18,0	180,8	20,0	67,9	68,0
2006	6,9	68,3	7,6	26,1	26,5	17,7	176,4	19,7	67,4	68,4
2007	6,7	69,5	7,5	26,1	25,2	17,9	184,3	19,8	69,2	66,8
2008	7,1	71,5	7,9	30,9	25,9	19,5	194,9	21,6	84,2	70,6
2009	7,2	77,3	8,0	32,1	25,7	19,5	208,9	21,5	86,6	69,4
2010	7,2	77,9	7,9	32,4	25,1	19,5	211,8	21,5	88,1	68,1
2011	7,1	74,3	7,9	33,1	24,7	19,7	205,6	21,8	91,6	68,4
2012	7,2	69,5	8,0	33,4	24,6	19,6	190,1	21,9	91,5	67,2
2013	7,4	70,7	8,3	31,8	24,6	20,2	192,9	22,6	86,6	67,2
2014	7,6	69,8	8,6	31,7	26,6	21,0	191,9	23,6	87,2	73,2
2015	7,5	68,1	8,4	31,1	25,8	20,4	186,0	22,9	85,0	70,6

1 pro Arbeitstag – Berechnung: (Pflegetage \* 24h) / (Vollkräfte \* 220 [Arbeitstage im Jahr] \* 8h)

2 im Berichtsjahr – Berechnung: Fallzahl dividiert durch Vollkräfte im Jahresdurchschnitt

3 einschließlich Schüler und Auszubildende

## 4 Personalbelastung in Vorsorge- oder Rehabilitationseinrichtungen 1994 bis 2015 nach Anzahl der Betten



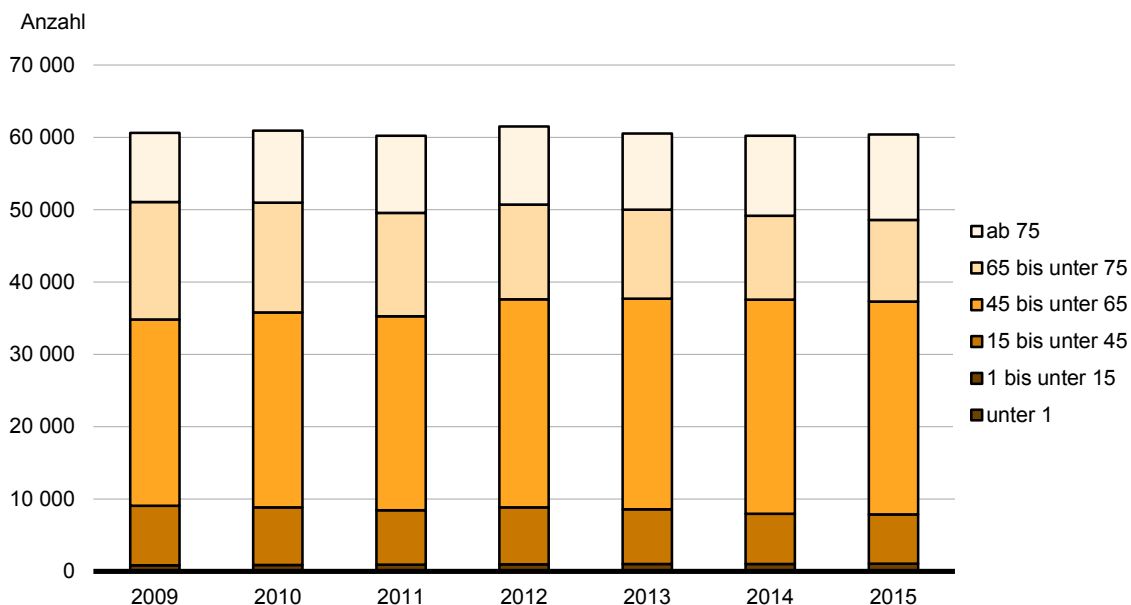
1 Anzahl der durchschnittlich je Vollkraft pro Arbeitstag zu versorgenden vollstationär belegten Betten

## 6 Aus Vorsorge- oder Rehabilitationseinrichtungen entlassene vollstationäre Behandlungsfälle<sup>1</sup> 2009 bis 2015

Gegenstand der Nachweisung		2009	2010	2011	2012	2013	2014	2015
		Anzahl						
Behandlungsfälle		60 653	60 948	60 241	61 503	60 558	60 237	60 396
männlich		28 231	28 109	28 073	28 190	28 216	27 640	27 856
weiblich		32 422	32 839	32 168	33 313	32 342	32 597	32 540
nach Altersgruppen in Jahren								
unter	1	57	78	102	74	89	78	108
1 bis unter	5	196	192	253	246	242	230	256
5 bis unter	10	281	283	268	323	321	375	359
10 bis unter	15	331	319	309	348	372	351	333
15 bis unter	20	368	313	297	355	371	350	380
20 bis unter	25	572	552	514	533	491	466	375
25 bis unter	30	790	812	832	857	868	815	911
30 bis unter	35	1 033	1 123	1 086	1 284	1 266	1 213	1 265
35 bis unter	40	1 809	1 661	1 595	1 649	1 574	1 547	1 599
40 bis unter	45	3 640	3 522	3 193	3 186	2 977	2 566	2 289
45 bis unter	50	5 783	5 784	5 669	5 802	5 450	5 173	4 724
50 bis unter	55	6 738	7 326	6 954	7 624	7 919	8 036	7 961
55 bis unter	60	8 069	8 466	8 099	8 648	8 489	8 660	8 883
60 bis unter	65	5 182	5 359	6 100	6 691	7 301	7 702	7 878
65 bis unter	70	7 738	6 843	5 887	5 095	4 575	4 185	4 464
70 bis unter	75	8 483	8 366	8 431	8 018	7 700	7 416	6 801
75 bis unter	80	5 717	5 977	6 515	6 706	6 554	6 897	7 208
80 bis unter	85	2 882	2 959	3 090	3 033	2 901	3 107	3 423
85 und älter		983	1 013	1 047	1 031	1 098	1 070	1 179
Sterbefälle		20	12	18	15	31	18	20
Verweildauer in Tagen		27,0	26,9	26,6	26,7	26,8	26,6	26,7

<sup>1</sup> einschließlich Sterbefälle

## 5 Aus Vorsorge- oder Rehabilitationseinrichtungen entlassene vollstationäre Behandlungsfälle<sup>1</sup> 2009 bis 2015 nach Altersgruppen in Jahren



**7 Aus Vorsorge- oder Rehabilitationseinrichtungen entlassene vollstationäre Behandlungsfälle<sup>1</sup> 2015  
nach Kapiteln der ICD 10, Altersgruppen und Geschlecht**

Pos.-Nr. der ICD-10	Diagnosekapitel — Behandlungsanlass	Ge- schlecht	Insge- samt	Altersgruppen von ... bis unter ... Jahren					
				0 - 1	1 - 15	15 - 45	45 - 65	65 - 75	75 und älter
	<b>Insgesamt</b>	<b>i</b>	<b>60 396</b>	<b>108</b>	<b>948</b>	<b>6 819</b>	<b>29 446</b>	<b>11 265</b>	<b>11 810</b>
		<b>w</b>	<b>32 540</b>	<b>52</b>	<b>407</b>	<b>3 645</b>	<b>15 395</b>	<b>5 895</b>	<b>7 146</b>
<b>A00-T98</b>	<b>I.-XIX. Krankheiten, Verletzungen und Vergiftungen</b>	<b>i</b>	<b>57 731</b>	<b>108</b>	<b>947</b>	<b>6 666</b>	<b>28 331</b>	<b>10 646</b>	<b>11 033</b>
		<b>w</b>	<b>31 345</b>	<b>52</b>	<b>407</b>	<b>3 583</b>	<b>14 981</b>	<b>5 619</b>	<b>6 703</b>
A00-B99	I. Bestimmte infektiöse und parasitäre Krankheiten	i	70	—	3	12	30	11	14
		w	37	—	2	4	18	4	9
C00-D48	II. Neubildungen	i	6 336	1	38	353	2 685	1 813	1 446
		w	3 408	1	17	232	1 493	831	834
D50-D90	III. Krankheiten des Blutes und der blutbildenden Organe sowie bestimmte Störungen mit Beteiligung des Immunsystems	i	25	—	2	8	12	2	1
		w	19	—	2	6	10	1	—
E00-E90	IV. Endokrine, Ernährungs- und Stoffwechselkrankheiten	i	1 168	—	7	239	851	41	30
		w	383	—	5	74	279	13	12
F00-F99	V. Psychische und Verhaltensstörungen	i	8 987	—	215	2 668	5 939	127	38
		w	5 564	—	100	1 537	3 830	72	25
G00-G99	VI. Krankheiten des Nervensystems	i	2 108	4	360	349	751	340	304
		w	902	3	149	152	318	141	139
H00-H59	VII. Krankheiten des Auges und der Augenanhangsgebilde	i	20	—	—	2	8	4	6
		w	10	—	—	2	4	2	2
H60-H95	VIII. Krankheiten des Ohres und des Warzenfortsatzes	i	11	—	1	2	6	2	—
		w	4	—	—	—	3	1	—
I00-I99	IX. Krankheiten des Kreislaufsystems	i	10 307	5	30	475	4 826	2 334	2 637
		w	3 729	—	13	188	1 408	863	1 257
J00-J99	X. Krankheiten des Atmungssystems	i	362	—	1	8	136	113	104
		w	161	—	—	6	55	51	49
K00-K93	XI. Krankheiten des Verdauungssystems	i	626	—	3	112	373	70	68
		w	303	—	—	52	178	33	40
L00-L99	XII. Krankheiten der Haut und der Unterhaut	i	276	—	2	39	224	7	4
		w	195	—	1	33	155	4	2
M00-M99	XIII. Krankheiten des Muskel-Skelett-Systems und des Bindegewebes	i	22 844	—	39	1 858	10 923	4 902	5 122
		w	14 126	—	24	1 084	6 486	3 067	3 465
N00-N99	XIV. Krankheiten des Urogenitalsystems	i	14	—	—	—	6	2	6
		w	8	—	—	—	5	—	3
O00-O99	XV. Schwangerschaft, Geburt und Wochenbett	i	1	—	—	—	1	—	—
		w	1	—	—	—	1	—	—
P00-P96	XVI. Bestimmte Zustände, die ihren Ursprung in der Perinatalperiode haben	i	22	16	6	—	—	—	—
		w	12	10	2	—	—	—	—
Q00-Q99	XVII. Angeborene Fehlbildungen, Deformitäten und Chromosomenanomalien	i	385	74	187	78	37	6	3
		w	190	35	77	48	26	3	1
R00-R99	XVIII. Symptome und abnorme klinische und Laborbefunde, die anderenorts nicht klassifiziert sind	i	298	1	5	34	141	49	68
		w	150	—	1	17	73	19	40
S00-T98	XIX. Verletzungen, Vergiftungen und bestimmte andere Folgen äußerer Ursachen	i	3 871	7	48	429	1 382	823	1 182
		w	2 143	3	14	148	639	514	825
Z00-Z99	XXI. Faktoren, die den Gesundheitszustand beeinflussen und zur Inanspruchnahme des Gesundheitswesens führen	i	2 663	—	1	153	1 114	619	776
		w	1 195	—	—	62	414	276	443
U00-U99	XXII. Schlüsselnummern für besondere Zwecke	i	2	—	—	—	1	—	1
		w	—	—	—	—	—	—	—

<sup>1</sup> einschließlich Sterbefälle

## Vorsorge- oder Rehabilitationseinrichtungen in Brandenburg

RH-Nr.	Name	PLZ / Ort
5104	Kindernachsorgeklinik Berlin-Brandenburg gGmbH	16321 Bernau
5152	HELIOS Klinik Hohenstücken Neurologisches Rehabilitationszentrum für Kinder, Jugendliche und junge Erwachsene	14772 Brandenburg an der Havel
5203	Kur- und Reha GmbH Mutter-Kind-Klinik Waldfrieden	15377 Buckow (Märkische Schweiz)
5204	Schwangeren Kurklinik Haus an der Sonne	15526 Bad Saarow
5451	Heinrich-Heine-Klinik	14476 Potsdam (OT Neufahrland)
6051	Brandenburg Klinik Bernau-Waldfrieden GmbH BKB & Co.KG Fachkrankenhaus für neurologische Frührehabilitation	16321 Bernau Waldsiedlung
6152	Fontane-Klinik Psychosomatische Fachklinik	15749 Mittenwalde OT Motzen
6155	Reha-Zentrum Lübben Kliniken Prof. Dr. Schedel GmbH Fachklinik für Orthopädie und Onkologie	15907 Lübben
6251	Fontana-Klinik Bad Liebenwerda Fachklinik für Orthopädie und Rheumatologie	04924 Bad Liebenwerda
6252	Psychotherapeutische Klinik Bad Liebenwerda	04924 Bad Liebenwerda
6451	Fachklinik und Moorbad Bad Freienwalde GmbH Fachklinik für Orthopädie und Rheumatologie	16259 Bad Freienwalde
6452	MEDIAN Kliniken GmbH & Co. KG MEDIAN-Klinik Hoppegarten	15366 Dahlewitz-Hoppegarten
6453	Immanuelklinik Märkische Schweiz GmbH Fachklinik für Onkologische Erkrankungen	15377 Buckow
6454	Klinik am See Rehabilitationszentrum für Innere Medizin	15562 Rüdersdorf bei Berlin
6551	Sana Rehabilitations-Kliniken Sommerfeld GmbH Hellmuth-Ulrich-Kliniken Rehabilitationsklinik für Orthopädie und Pneumologie	16766 Kremmen OT Sommerfeld
6751	MEDIAN Kliniken GmbH & Co. KG MEDIAN Klinik Grünheide Fachklinik für neurologisch- neurochirurgische Rehabilitation	15537 Grünheide (Mark)
6851	Rehabilitationsklinik Hohenelse	16831 Rheinsberg
6852	Seeklinik Zechlin GmbH Fachklinik für Lymphologie und Ödemkrankheiten	16837 Dorf-Zechlin
6853	Salusklinik GmbH & Co Lindow KG	16835 Lindow
6951	Reha Klinik für Kinder und Jugendliche Beelitz-Heilstätten	14547 Beelitz-Heilstätten
6953	Reha-Klinikum "Hoher Fläming" im Oberlinhaus gGmbH	14806 Bad Belzig
6954	Diakonissenmutterhaus Luise-Henrietten-Stift Lehnin	14794 Lehnin
6955	Kliniken Beelitz GmbH Neurologische Rehabilitationsklinik	14547 Beelitz-Heilstätten
6956	Deutsche Rentenversicherung Bund Reha-Zentrum Seehof/Klinik Seehof	14513 Teltow
7051	KMG Elbtal-Klinik Bad Wilsnack GmbH Rehabilitationsklinik für Orthopädie/Rheumatologie	19336 Bad Wilsnack
7151	MediClin Reha-Zentrum Spreewald	03096 Burg
7351	GLG-Fachklinik Wolletzsee	16278 Angermünde/ OT Wolletz

## Das Amt für Statistik Berlin-Brandenburg

Das Amt für Statistik Berlin-Brandenburg ist für beide Länder die zentrale Dienstleistungseinrichtung auf dem Gebiet der amtlichen Statistik. Das Amt erbringt Serviceleistungen im Bereich Information und Analyse für die breite Öffentlichkeit, für alle gesellschaftlichen Gruppen sowie für Kunden aus Verwaltung und Politik, Wirtschaft und Wissenschaft. Kerngeschäft des Amtes ist die Durchführung der gesetzlich angeordneten amtlichen Statistiken für Berlin und Brandenburg. Das Amt erhebt die Daten, bereitet sie auf, interpretiert und analysiert sie und veröffentlicht die Ergebnisse. Die Grundversorgung aller Nutzer mit statistischen Informationen erfolgt unentgeltlich, im Wesentlichen über das Internet und den Informationsservice. Daneben werden nachfrage- und zielgruppenorientierte Standardauswertungen zu Festpreisen angeboten. Kundenspezifische Aufbereitung / Beratung zu kostendeckenden Preisen ergänzt das Spektrum der Informationsbereitstellung.

### Amtliche Statistik im Verbund

Die Statistiken werden bundesweit nach einheitlichen Konzepten, Methoden und Verfahren arbeitsteilig erstellt. Die statistischen Ämter der Länder sind dabei grundsätzlich für die Durchführung der Erhebungen, für die Aufbereitung und Veröffentlichung der Länderergebnisse zuständig. Durch diese Kooperation in einem „Statistikverbund“ entstehen für alle Länder vergleichbare und zu einem Bundesergebnis zusammenführbare Erhebungsergebnisse.

## Produkte und Dienstleistungen

### Informationsservice

info@statistik-bbb.de  
mit statistischen Informationen für jedermann und Beratung sowie maßgeschneiderte Aufbereitungen von Daten über Berlin und Brandenburg.  
Auskunft, Beratung, Pressedienst sowie Fachbibliothek.

#### Standort Potsdam

Behlertstraße 3a, 14467 Potsdam  
Tel. 0331 8173 - 1777  
Fax 030 9028 - 4091  
Mo – Do 9 – 15 Uhr, Fr 9 – 14 Uhr

#### Standort Berlin

Alt-Friedrichsfelde 60, 10315 Berlin  
Bibliothek  
Tel. 030 9021 - 3540  
Mo – Do 9 – 15 Uhr, Fr 9 – 14 Uhr

### Internet-Angebot

www.statistik-berlin-brandenburg.de  
mit aktuellen Daten, Pressemitteilungen, Statistischen Berichten zum kostenlosen Herunterladen, regionalstatistischen Informationen, Wahlstatistiken und -analysen sowie einem Überblick über das gesamte Leistungsspektrum des Amtes.

### Statistische Jahrbücher

mit einer Vielzahl von Tabellen aus nahezu allen Arbeitsgebieten der amtlichen Statistik.

### Statistische Berichte

mit Ergebnissen der einzelnen Statistiken in Tabellen in tiefer sachlicher Gliederung und Grafiken zur Veranschaulichung von Entwicklungen und Strukturen.

## Datenangebot aus dem Sachgebiet

### Informationen zu dieser Veröffentlichung

Referat 14  
Tel. 0331 8173 - 1175  
Fax 0331 8173 - 1911  
gesundheit@statistik-bbb.de

### Weitere Veröffentlichungen zum Thema

Statistische Berichte:

- Krankenhausstatistik, Land Berlin  
Teil I Grunddaten der Krankenhäuser  
A IV 2
- Krankenhausstatistik, Land Berlin  
Teil II Diagnosen  
der Krankenhauspatienten  
A IV 3
- Krankenhausstatistik, Land Berlin  
Teil III Kostennachweis  
der Krankenhäuser  
A IV 4
- In Deutschland gemeldete Schwangerschaftsabbrüche von Frauen mit Wohnsitz im Land Berlin  
A IV 11
- Krankenhausstatistik, Land Brandenburg  
Teil I Grunddaten der Krankenhäuser  
A IV 2
- Krankenhausstatistik, Land Brandenburg  
Teil II Diagnosen  
der Krankenhauspatienten  
A IV 3
- Krankenhausstatistik, Land Brandenburg  
Teil III Kostennachweis  
der Krankenhäuser  
A IV 4
- In Deutschland gemeldete Schwangerschaftsabbrüche von Frauen mit Wohnsitz im Land Brandenburg  
A IV 11