

Statistische Berichte

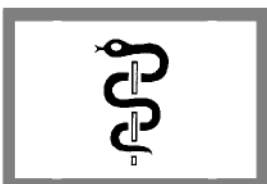
Landesbetrieb für
Datenverarbeitung
und Statistik
Land Brandenburg



A IV 3 – j / 03
A IV 10 – j / 03

Sterbefälle nach Todesursachen einschließlich vorsätzlicher Selbstbeschädigung im Land Brandenburg

2003



Gesundheitswesen

Erarbeitet:

Landesbetrieb für Datenverarbeitung und Statistik
Dezernat Gesundheit, Sozialleistungen, Rechtspflege

Herausgeber:

Landesbetrieb für Datenverarbeitung und Statistik
Dezernat Informationsmanagement
Postfach 60 10 52, 14410 Potsdam

Dortustraße 46, 14467 Potsdam

Telefon: 0331 39 - 444

Fax: 0331 39 - 418

Internet: www.lids-bb.de

E-Mail: info@lds.brandenburg.de

Erschienen im November 2004

Preis: 4,40 EUR

© Landesbetrieb für Datenverarbeitung und Statistik, Potsdam, 2004

Für nichtgewerbliche Zwecke sind Vervielfältigung und unentgeltliche Verbreitung, auch auszugsweise, mit Quellenangabe gestattet. Die Verbreitung, auch auszugsweise, über elektronische Systeme/Datenträger bedarf der vorherigen Zustimmung. Alle übrigen Rechte bleiben vorbehalten.

Inhalt

	Seite
Erläuterungen	6
1. Allgemeine Sterblichkeit	9
1.1 Gestorbene 2001 bis 2003 nach Diagnoseklassen und Geschlecht	9
1.2 Gestorbene je 10 000 der Bevölkerung 2001 bis 2003 nach Diagnoseklassen und Geschlecht	11
1.3 Gestorbene 2003 nach Diagnoseklassen, Altersgruppen und Geschlecht	12
1.4 Gestorbene je 10 000 der Bevölkerung 2003 nach Diagnoseklassen, Altersgruppen und Geschlecht	14
1.5 Gestorbene insgesamt 2003 nach ausgewählten Diagnosegruppen und Verwaltungsbezirken	16
1.6 Gestorbene männlichen Geschlechts 2003 nach ausgewählten Diagnosegruppen und Verwaltungsbezirken	18
1.7 Gestorbene weiblichen Geschlechts 2003 nach ausgewählten Diagnosegruppen und Verwaltungsbezirken	20
1.8 Gestorbene insgesamt 2003 nach Altersgruppen und Verwaltungsbezirken	22
1.9 Gestorbene männlichen Geschlechts 2003 nach Altersgruppen und Verwaltungsbezirken	24
1.10 Gestorbene weiblichen Geschlechts 2003 nach Altersgruppen und Verwaltungsbezirken	26
1.11 Mittleres Sterbealter 2001 bis 2003 nach ausgewählten Diagnoseklassen und Geschlecht	29
1.12 Mittleres Sterbealter 2001 bis 2003 nach Verwaltungsbezirken und Geschlecht	30
2. Säuglingssterblichkeit	31
2.1 Gestorbene Säuglinge insgesamt 2003 nach Lebensdauer, ausgewählten Todesursachen und Geburtsgewicht	31
2.2 Gestorbene Säuglinge insgesamt je 10 000 Lebendgeborene 2003 nach Lebensdauer, ausgewählten Todesursachen und Geburtsgewicht	32
2.3 Gestorbene Säuglinge, Totgeborene und Sterblichkeitsziffern 1993 bis 2003 sowie 2003 nach Verwaltungsbezirken	33

	Seite
3. Unfallsterblichkeit	34
3.1 Sterbefälle durch Verletzungen und Vergiftungen 2003 nach der Art, der äußeren Ursache und Geschlecht	34
3.2 Sterbefälle durch Verletzungen und Vergiftungen je 10 000 der Bevölkerung 2003 nach der Art und der äußeren Ursache	36
3.3 Sterbefälle durch Verletzungen und Vergiftungen 2003 nach der Art, Unfallkategorie und Geschlecht	38
3.4 Sterbefälle durch Verletzungen und Vergiftungen je 10 000 der Bevölkerung 2003 nach der Art und Unfallkategorie	39
3.5 Sterbefälle durch Verletzungen und Vergiftungen 2003 nach der äußeren Ursache, Unfallkategorie und Geschlecht	40
3.6 Sterbefälle durch Verletzungen und Vergiftungen je 10 000 der Bevölkerung 2003 nach der äußeren Ursache und Unfallkategorie	41
3.7 Sterbefälle durch Verletzungen und Vergiftungen 2003 nach Altersgruppen, Unfallkategorie und Geschlecht	43
3.8 Sterbefälle durch Verletzungen und Vergiftungen je 10 000 der Bevölkerung 2003 nach Altersgruppen und Unfallkategorie	44
3.9 Ausgewählte Sterbefälle durch Verletzungen und Vergiftungen 2003 nach Altersgruppen, Geschlecht und Verwaltungsbezirken	45
3.10 Ausgewählte Sterbefälle durch Verletzungen und Vergiftungen je 10 000 der Bevölkerung 2003 nach Altersgruppen und Verwaltungsbezirken	46
4. Vorsätzliche Selbstbeschädigung	47
4.1 Vorsätzliche Selbstbeschädigung 2001 bis 2003 nach Todesursachen und Geschlecht	47
4.2 Vorsätzliche Selbstbeschädigung je 10 000 der Bevölkerung 2001 bis 2003 nach Todesursachen und Geschlecht	49
4.3 Vorsätzliche Selbstbeschädigung 2001 bis 2003 nach Altersgruppen und Geschlecht	50
4.4 Vorsätzliche Selbstbeschädigung je 10 000 der Bevölkerung 2001 bis 2003 nach Altersgruppen und Geschlecht	51
4.5 Vorsätzliche Selbstbeschädigung 2003 nach Altersgruppen, Geschlecht und Verwaltungsbezirken	52
4.6 Vorsätzliche Selbstbeschädigung 2001 bis 2003 nach Familienstand und Geschlecht	53
4.7 Vorsätzliche Selbstbeschädigung 2001 bis 2003 nach Kalendermonaten	53

Grafiken

1.	Häufigste Todesursachen im Land Brandenburg 2003	10
2.	Sterblichkeit nach ausgewählten Todesursachen je 10 000 der Bevölkerung 2001 bis 2003 nach Geschlecht	28
3.	Sterbefälle 2003 nach der äußeren Ursache der Verletzung und Vergiftung und Geschlecht	42
4.	Vorsätzliche Selbstbeschädigung 2003 nach Todesursachen und Geschlecht	48
5.	Vorsätzliche Selbstbeschädigung 2001 bis 2003 nach Kalendermonaten	48

Erläuterungen

Ziel der Statistik

Die Todesursachenstatistik bietet vielfältige Analysemöglichkeiten zur Beurteilung und Bewertung des Gesundheitszustandes der Bevölkerung im Land Brandenburg. Ziel ist es, die häufigsten Todesursachen der Region übersichtlich darzustellen.

Die Sterblichkeit insgesamt und die Säuglingssterblichkeit bilden Indikatoren für das Gesundheitswesen, sind für gesundheitspolitische Entscheidungen und für die Forschung notwendig. Dies geschieht durch Dokumentation und Auswertung aller Krankheiten, Verletzungen und Vergiftungen, die zum Tode führten und bedarf einer noch größeren Genauigkeit und Korrektheit bei der Ausfüllung der Leichenschauscheine.

Rechtsgrundlage

Rechtsgrundlage für die Todesursachenstatistik ist das Gesetz über die Statistik der Bevölkerungsbewegung und die Fortschreibung des Bevölkerungsstandes in der Fassung vom 14. März 1980 (BGBl. I S. 308), geändert durch die Neufassung des Melderechtsrahmengesetzes (MRRG) vom 24. Juni 1994 (BGBl. I S. 1431) in Verbindung mit dem Gesetz über die Statistik für Bundeszwecke (BStatG) in der Fassung vom 22. Januar 1987 (BGBl. I S. 462/565), zuletzt geändert durch Artikel 3 des Gesetzes vom 21. Dezember 2000 (BGBl. I S. 1857).

Berichtskreis

Registriert werden unabhängig vom Sterbeort die Todesursachen aller Verstorbenen, deren Hauptwohnsitz im Land Brandenburg lag.

Methodische Hinweise

Grundlage der Auswertung aller Sterbefälle bilden der Leichenschauschein, der von dem den Tod feststellenden Arzt ausgefüllt wird und die durch das Standesamt auf Grund der Todesfallanzeige erstellte Sterbefallzählkarte.

Die Signierung der Todesursache erfolgt gemäß den Regeln der Weltgesundheitsorganisation (WHO) nach der Fassung der 10. Revision der „Internationalen statistischen Klassifikation der Krankheiten und verwandter Gesundheitsprobleme“ (ICD-10).

Die Todesursachenstatistik wird unikausal aufbereitet. Von den als Kausalkette im Leichenschauschein eingetragenen Diagnosen wird nur das Grundleiden für die Statistik der Todesursachen ausgewertet.

Bei Unfällen, Vergiftungen und Gewalteinwirkungen erfolgt eine zusätzliche unikausale Codierung, die eine Betrachtung nach der äußeren Ursache der Schädigung ermöglicht. Unfälle werden außerdem nach Unfallkategorien ausgewiesen.

Totgeburten, nachträglich beurkundete Kriegssterbefälle und gerichtliche Todeserklärungen sind in der Todesursachenstatistik nicht enthalten.

Um Fehlinterpretationen absoluter Zahlen vorzubeugen, wurden bei verschiedenen Tabellen Sterbeziffern ausgewiesen. Diese gleichen mit der Berechnung der Gestorbenen auf 10 000 lebende männliche oder weibliche Personen, Lebende insgesamt oder Personen nach ausgewählten Altersgruppen Unterschiede der Bevölkerungsgröße aus.

Geschlechts- und altersspezifische Sterbeziffern (Sterbefälle je 10 000 Lebende gleichen Geschlechts und Alters) werden für Diagnoseklassen, Diagnosegruppen und ausgewählte Diagnosen errechnet. Als Berechnungsformel gilt:

$$\text{Sterbeziffer} = \frac{\text{Zahl der gestorbenen männlichen/weiblichen Personen im Alter } n}{\text{mittlere männliche/weibliche Bevölkerung im Alter } n} \times 10\,000$$

Obwohl die Todesursachenstatistik keine Totgeborenen ausweist, wurden zusätzlich im 2. Teil - Säuglingssterblichkeit - neben gestorbenen Säuglingen auch Totgeborene und die Berechnung auf Geborene insgesamt aufgeführt. Hier erfolgt die Berechnung für gestorbene Säuglinge und Totgeborene auf der Grundlage folgender Formeln:

$$\text{Säuglingssterblichkeit} = \frac{\text{Sterbefälle bis unter 1 Jahr}}{\text{Lebendgeborene}} \times 1\,000$$

$$\text{Neugeborenensterblichkeit} = \frac{\text{Gestorbene unter 24 Stunden Lebensdauer}}{\text{Lebendgeborene}} \times 1\,000$$

$$\text{Frühsterblichkeit} = \frac{\text{Gestorbene unter 7 Lebenstagen}}{\text{Lebendgeborene}} \times 1\,000$$

$$\text{Perinatale Sterblichkeit} = \frac{\text{Totgeborene und unter 7 Lebenstagen Gestorbene}}{\text{Geborene (Lebend- und Totgeborene)}} \times 1\,000$$

$$\text{Neonatale Sterblichkeit} = \frac{\text{Gestorbene unter 28 Lebenstagen}}{\text{Lebendgeborene}} \times 1\,000$$

$$\text{Spätsterblichkeit} = \frac{\text{Gestorbene ab 7. Lebenstag bis unter 1 Jahr}}{\text{Lebendgeborene}} \times 1\,000$$

$$\text{Nachsterblichkeit} = \frac{\text{Gestorbene ab 28. Lebenstag bis unter 1 Jahr}}{\text{Lebendgeborene}} \times 1\,000$$

$$\text{Totgeburtlichkeit} = \frac{\text{Totgeborene}}{\text{Geborene (Lebend- und Totgeborene)}} \times 1\,000$$

Definitionen

Als Säugling zählt ein Kind nach der Geburt bis zur Vollendung des ersten Lebensjahres.

Ein Kind gilt als lebendgeboren, wenn nach der Trennung vom Mutterleib entweder das Herz geschlagen hat, die natürliche Lungenatmung eingesetzt oder die Nabelschnur pulsiert hat, unabhängig von Länge oder Gewicht des Kindes oder der Dauer der Schwangerschaft.

Ein Kind gilt als totgeboren, wenn es nach der Trennung vom Mutterleib keines der für eine Lebendgeburt maßgeblichen Zeichen (Herzschlag, natürliche Lungenatmung, Pulsation der Nabelschnur) und ein Gewicht von mindestens 500 Gramm aufweist.

Hat bei einer Leibesfrucht nach der Scheidung vom Mutterleib weder das Herz geschlagen noch die Nabelschnur pulsiert oder die natürliche Lungenatmung eingesetzt und das Gewicht weniger als 500 Gramm betragen, so ist dies eine Fehlgeburt. Sie wird im Geburtenbuch nicht beurkundet.

Als Müttersterbefall gilt der Tod jeder Frau während der Schwangerschaft oder innerhalb von 42 Tagen nach Beendigung der Schwangerschaft, unabhängig von Dauer und Sitz der Schwangerschaft. Dabei gilt jede Ursache, die in Beziehung zur Schwangerschaft oder deren Behandlung steht oder durch diese verschlechtert wird, nicht aber Unfall und zufällige Ereignisse.

Systematiken

Für die Signierung der Diagnose des Grundleidens hat die "Internationale statistische Klassifikation der Krankheiten und verwandter Gesundheitsprobleme" (ICD-10) Gültigkeit.

Zeichenerklärung (nach DIN 55 301)

- nichts vorhanden (genau null)
- 0 weniger als die Hälfte von 1 in der letzten besetzten Stelle, jedoch mehr als nichts
- x Tabellenfach gesperrt, weil Aussage nicht sinnvoll

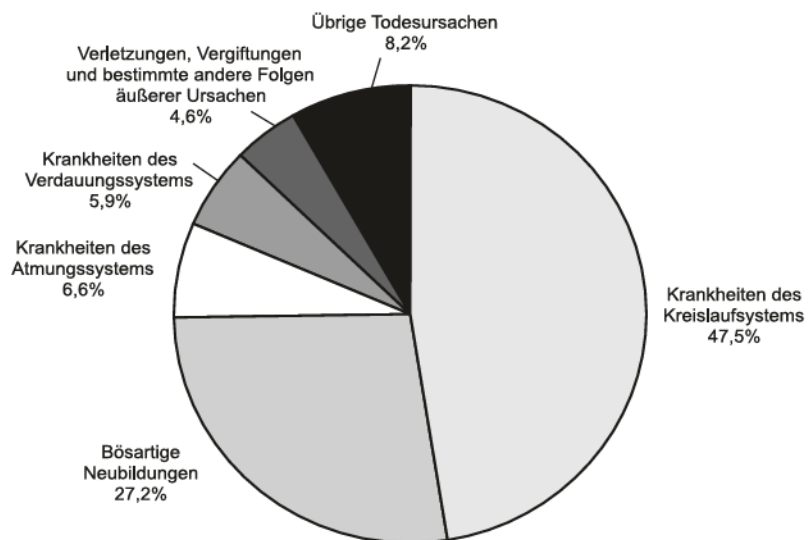
Durch Auf- bzw. Abrunden von Einzelangaben können sich geringe Abweichungen in den Endsummen ergeben.

1. Allgemeine Sterblichkeit

1.1 Gestorbene 2001 bis 2003 nach Diagnoseklassen und Geschlecht

Pos.-Nr. der ICD-10	Diagnoseklasse	2001			2002			2003		
		insge- samt	männ- lich	weib- lich	insge- samt	männ- lich	weib- lich	insge- samt	männ- lich	weib- lich
A00 - B99	Bestimmte infektiöse und parasitäre Krankheiten	173	85	88	161	74	87	174	81	93
C00 - D48	Neubildungen	7 116	3 839	3 277	7 423	4 054	3 369	7 486	4 124	3 362
D50 - D89	Krankheiten des Blutes und der blut- bildenden Organe sowie bestimmte Störungen mit Beteiligung des Immunsystems	48	15	33	63	23	40	53	16	37
E00 - E90	Endokrine, Ernährungs- und Stoff- wechselkrankheiten	527	186	341	493	178	315	503	188	315
F00 - F99	Psychische und Verhaltensstörungen	199	163	36	159	124	35	184	144	40
G00 - G99	Krankheiten des Nervensystems	342	163	179	395	170	225	413	190	223
H00 - H59	Krankheiten des Auges und der Augenanhangsgebilde	–	–	–	–	–	–	–	–	–
H60 - H95	Krankheiten des Ohres und des Warzenfortsatzes	1	1	–	–	–	–	1	1	–
I00 - I99	Krankheiten des Kreislaufsystems	12 640	4 991	7 649	12 819	5 073	7 746	12 769	5 178	7 591
J00 - J99	Krankheiten des Atmungssystems	1 301	671	630	1 532	727	805	1 767	873	894
K00 - K93	Krankheiten des Verdauungssystems	1 436	824	612	1 500	851	649	1 577	919	658
L00 - L99	Krankheiten der Haut und der Unterhaut	1	–	1	1	–	1	2	1	1
M00 - M99	Krankheiten des Muskel-Skelett- Systems und des Bindegewebes	27	8	19	22	6	16	31	14	17
N00 - N99	Krankheiten des Urogenitalsystems	307	109	198	319	129	190	315	125	190
O00 - O99	Schwangerschaft, Geburt und Wochenbett	2	x	2	–	x	–	2	–	2
P00 - P96	Bestimmte Zustände, die ihren Ursprung in der Perinatalperiode haben	25	12	13	39	25	14	30	19	11
Q00 - Q99	Angeborene Fehlbildungen, Deformi- täten und Chromosomenanomalien	26	13	13	25	15	10	26	10	16
R00 - R99	Symptome und abnorme klinische und Laborbefunde, die anderenorts nicht klassifiziert sind	424	261	163	316	213	103	290	185	105
S00 - T98	Verletzungen, Vergiftungen und bestimmte andere Folgen äußerer Ursachen	1 294	866	428	1 227	865	362	1 239	839	400
A00 - T98	Todesursachen insgesamt	25 889	12 207	13 682	26 494	12 527	13 967	26 862	12 907	13 955

Häufigste Todesursachen im Land Brandenburg 2003



1.2 Gestorbene je 10 000 der Bevölkerung 2001 bis 2003 nach Diagnoseklassen und Geschlecht

Pos.-Nr. der ICD-10	Diagnoseklasse	Gestorbene je 10 000 der Bevölkerung								
		2001			2002			2003		
		insge- samt	männ- lich	weib- lich	insge- samt	männ- lich	weib- lich	insge- samt	männ- lich	weib- lich
A00 - B99	Bestimmte infektiöse und parasitäre Krankheiten	0,7	0,7	0,7	0,6	0,6	0,7	0,7	0,6	0,7
C00 - D48	Neubildungen	27,4	30,0	24,9	28,7	31,7	25,7	29,1	32,4	25,8
D50 - D89	Krankheiten des Blutes und der blutbildenden Organe sowie bestimmte Störungen mit Beteiligung des Immunsystems	0,2	0,1	0,3	0,2	0,2	0,3	0,2	0,1	0,3
E00 - E90	Endokrine, Ernährungs- und Stoffwechselkrankheiten	2,0	1,5	2,6	1,9	1,4	2,4	2,0	1,5	2,4
F00 - F99	Psychische und Verhaltensstörungen	0,8	1,3	0,3	0,6	1,0	0,3	0,7	1,1	0,3
G00 - G99	Krankheiten des Nervensystems	1,3	1,9	1,4	1,5	1,3	1,7	1,6	1,5	1,7
H00 - H59	Krankheiten des Auges und der Augenanhangsgebilde	–	–	–	–	–	–	–	–	–
H60 - H95	Krankheiten des Ohres und des Warzenfortsatzes	0,0	0,0	–	–	–	–	0,0	0,0	–
I00 - I99	Krankheiten des Kreislaufsystems	48,7	39,0	58,2	49,6	39,7	59,2	49,6	40,7	58,3
J00 - J99	Krankheiten des Atmungssystems	5,0	5,2	4,8	5,9	5,7	6,2	6,9	6,9	6,9
K00 - K93	Krankheiten des Verdauungssystems	5,5	6,4	4,7	5,8	6,7	5,0	6,1	7,2	5,1
L00 - L99	Krankheiten der Haut und der Unterhaut	0,0	–	0,0	0,0	–	0,0	0,0	0,0	0,0
M00 - M99	Krankheiten des Muskel-Skelett-Systems und des Bindegewebes	0,1	0,1	0,1	0,1	0,0	0,1	0,1	0,1	0,1
N00 - N99	Krankheiten des Urogenitalsystems	1,2	0,9	1,5	1,2	1,0	1,5	1,2	1,0	1,5
O00 - O99	Schwangerschaft, Geburt und Wochenbett	0,0	x	0,0	–	x	–	0,0	x	0,0
P00 - P96	Bestimmte Zustände, die ihren Ursprung in der Perinatalperiode haben	0,1	0,1	0,1	0,2	0,2	0,1	0,1	0,1	0,1
Q00 - Q99	Angeborene Fehlbildungen, Deformitäten und Chromosomenanomalien	0,1	0,1	0,1	0,1	0,1	0,1	0,1	0,1	0,1
R00 - R99	Symptome und abnorme klinische und Laborbefunde, die anderenorts nicht klassifiziert sind	1,6	2,0	1,2	1,2	1,7	0,8	1,1	1,5	0,8
S00 - T98	Verletzungen, Vergiftungen und bestimmte andere Folgen äußerer Ursachen	5,0	6,8	3,3	4,7	6,8	2,8	4,8	6,6	3,1
A00 - T98	Todesursachen insgesamt	99,7	95,3	104,0	102,4	98,0	106,7	104,3	101,4	107,1

1.3 Gestorbene 2003 nach Diagnoseklassen,

Lfd. Nr.	Pos.-Nr. der ICD-10	Diagnoseklasse	Geschlecht i = insgesamt m = männlich w = weiblich	Insgesamt	davon					
					unter 1	1- 5	5 - 10	10 - 15	15 - 20	20 - 25
1	A00 - B99	Bestimmte infektiöse und parasitäre Krankheiten	i	174	—	1	—	1	1	—
			m	81	—	—	—	1	1	—
			w	93	—	1	—	—	—	—
2	C00 - D48	Neubildungen	i	7 486	3	2	4	3	7	6
			m	4 124	2	1	3	—	3	3
			w	3 362	1	1	1	3	4	3
3	D50 - D89	Krankheiten des Blutes und der blutbildenden Organe sowie bestimmte Störungen mit Beteiligung des Immunsystems	i	53	1	1	—	—	—	1
			m	16	—	—	—	—	—	1
			w	37	1	1	—	—	—	—
4	E00 - E90	Endokrine, Ernährungs- und Stoffwechselkrankheiten	i	503	1	—	—	—	2	1
			m	188	—	—	—	—	1	1
			w	315	1	—	—	—	1	—
5	F00 - F99	Psychische und Verhaltensstörungen	i	184	—	—	—	—	—	1
			m	144	—	—	—	—	—	1
			w	40	—	—	—	—	—	—
6	G00 - G99	Krankheiten des Nervensystems	i	413	2	4	1	1	2	9
			m	190	2	1	1	1	2	8
			w	223	—	3	—	—	—	1
7	I00 - I99	Krankheiten des Kreislaufsystems	i	12 769	1	—	—	2	4	6
			m	5 178	1	—	—	2	3	4
			w	7 591	—	—	—	—	1	2
8	J00 - J99	Krankheiten des Atmungssystems	i	1 767	—	1	—	1	3	2
			m	873	—	1	—	1	1	1
			w	894	—	—	—	—	2	1
9	K00 - K93	Krankheiten des Verdauungssystems	i	1 577	1	—	—	1	—	—
			m	919	1	—	—	1	—	—
			w	658	—	—	—	—	—	—
10	L00 - L99	Krankheiten der Haut und der Unterhaut	i	2	—	—	—	—	—	—
			m	1	—	—	—	—	—	—
			w	1	—	—	—	—	—	—
11	M00 - M99	Krankheiten des Muskel-Skelett-Systems und des Bindegewebes	i	31	—	—	—	—	—	—
			m	14	—	—	—	—	—	—
			w	17	—	—	—	—	—	—
12	N00 - N99	Krankheiten des Urogenitalsystems	i	315	—	—	—	—	—	1
			m	125	—	—	—	—	—	1
			w	190	—	—	—	—	—	—
13	P00 - P96	Bestimmte Zustände, die ihren Ursprung in der Perinatalperiode haben	i	30	30	—	—	—	—	—
			m	19	19	—	—	—	—	—
			w	11	11	—	—	—	—	—
14	Q00 - Q99	Angeborene Fehlbildungen, Deformitäten und Chromosomenanomalien	i	26	10	2	1	1	2	—
			m	10	4	2	—	—	1	—
			w	16	6	—	1	1	1	—
15	R00 - R99	Symptome und abnorme klinische und Laborbefunde, die anderenorts nicht klassifiziert sind	i	290	9	2	—	2	3	5
			m	185	5	2	—	1	3	4
			w	105	4	—	—	1	—	1
16	S00 - T98	Verletzungen, Vergiftungen und bestimmte andere Folgen äußerer Ursachen	i	1 239	3	6	4	9	51	71
			m	839	—	4	4	3	39	55
			w	400	3	2	—	6	12	16
17	A00 - T98	Todesursachen insgesamt	i	26 862	61	19	10	21	75	103
			m	12 907	34	11	8	10	54	79
			w	13 955	27	8	2	11	21	24

Altersgruppen und Geschlecht

im Alter von ... bis unter ... Jahren														Lfd. Nr.
25 - 30	30 - 35	35 - 40	40 - 45	45 - 50	50 - 55	55 - 60	60 - 65	65 - 70	70 - 75	75 - 80	80 - 85	85 - 90	90 und älter	
–	–	2	4	6	10	7	15	32	26	26	22	13	8	1
–	–	–	3	5	9	5	6	23	13	9	1	2	3	
–	–	2	1	1	1	2	9	9	13	17	21	11	5	
11	17	64	123	224	330	379	901	1 232	1 266	1 068	886	501	459	2
6	9	33	65	133	223	224	573	796	808	548	362	203	129	
5	8	31	58	91	107	155	328	436	458	520	524	298	330	
–	1	–	1	1	1	–	3	2	2	13	4	9	13	3
–	1	–	1	–	1	–	1	–	2	5	1	1	2	
–	–	–	–	1	–	–	2	2	–	8	3	8	11	
2	1	5	7	15	13	14	31	53	65	61	85	59	85	4
2	1	3	5	11	10	12	25	31	22	21	21	10	12	
–	–	2	2	4	3	2	6	22	43	43	64	49	73	
3	2	11	24	33	28	10	27	14	11	9	4	1	6	5
3	2	10	22	28	27	7	19	10	9	4	1	–	1	
–	–	1	2	5	1	3	8	4	2	5	3	1	5	
3	6	9	14	21	22	14	35	41	44	60	66	31	28	6
3	4	8	10	13	15	9	15	23	21	22	20	7	5	
–	2	1	4	8	7	5	20	18	23	38	46	24	23	
7	10	50	96	137	225	255	640	1 050	1 453	1 763	2 321	1 931	2 818	7
5	6	33	70	108	177	209	461	726	862	736	740	479	556	
2	4	17	26	29	48	46	179	324	591	1 027	1 581	1 452	2 262	
2	–	5	5	17	30	27	84	139	225	264	308	299	355	8
1	–	3	3	11	21	17	58	104	160	151	144	102	94	
1	–	2	2	6	9	10	26	35	65	113	164	197	261	
3	5	44	88	120	136	101	185	186	199	150	142	99	117	9
2	5	35	72	93	108	61	138	132	112	67	46	28	18	
1	–	9	16	27	28	40	47	54	87	83	96	71	99	
–	–	–	–	–	1	–	–	1	–	–	–	–	–	10
–	–	–	–	–	1	–	–	–	–	–	–	–	–	
–	–	–	–	–	–	–	–	1	–	–	–	–	–	
–	–	–	–	1	–	1	4	7	4	5	8	–	1	11
–	–	–	–	–	–	1	2	5	–	2	3	–	1	
–	–	–	–	1	–	–	2	2	4	3	5	–	–	
–	–	–	–	3	3	7	10	28	42	57	52	50	62	12
–	–	–	–	3	2	5	5	17	23	22	16	11	20	
–	–	–	–	–	1	2	5	11	19	35	36	39	42	
–	–	–	–	–	–	–	–	–	–	–	–	–	–	13
–	–	–	–	–	–	–	–	–	–	–	–	–	–	
–	–	–	–	–	–	–	–	–	–	–	–	–	–	
1	2	–	1	1	–	1	3	–	1	–	–	–	–	14
1	1	–	–	–	–	1	–	–	–	–	–	–	–	
–	1	–	1	1	–	–	3	–	1	–	–	–	–	
2	4	18	18	30	33	15	25	42	24	22	18	6	12	15
1	3	14	14	21	25	11	17	27	16	10	5	2	4	
1	1	4	4	9	8	4	8	15	8	12	13	4	8	
48	43	67	88	112	94	58	117	89	87	76	98	49	69	16
42	36	55	77	89	72	48	83	68	58	39	41	14	12	
6	7	12	11	23	22	10	34	21	29	37	57	35	57	
82	93	275	469	721	926	890	2 080	2 916	3 449	3 577	4 014	3 048	4 033	17
66	68	194	342	515	691	611	1 403	1 962	2 106	1 636	1 401	859	857	
16	25	81	127	206	235	279	677	954	1 343	1 941	2 613	2 189	3 176	

1.4 Gestorbene je 10 000 der Bevölkerung 2003 nach

Lfd. Nr.	Pos.-Nr. der ICD-10	Diagnoseklasse	Geschlecht i = insgesamt m = männlich w = weiblich	Insgesamt	davon					
					unter 1	1 - 5	5 - 10	10 - 15	15 - 20	20 - 25
1	A00 - B99	Bestimmte infektiöse und parasitäre Krankheiten	i	0,7	–	0,1	–	0,1	0,1	–
			m	0,6	–	–	–	0,2	0,1	–
			w	0,7	–	0,3	–	–	–	–
2	C00 - D48	Neubildungen	i	29,1	1,7	0,3	0,5	0,2	0,4	0,4
			m	32,4	2,2	0,3	0,7	–	0,3	0,3
			w	25,8	1,2	0,3	0,2	0,5	0,4	0,4
3	D50 - D89	Krankheiten des Blutes und der blutbildenden Organe sowie bestimmte Störungen mit Beteiligung des Immunsystems	i	0,2	0,6	0,1	–	–	–	0,1
			m	0,1	–	–	–	–	–	0,1
			w	0,3	1,2	0,3	–	–	–	–
4	E00 - E90	Endokrine, Ernährungs- und Stoffwechselkrankheiten	i	2,0	0,6	–	–	–	0,1	0,1
			m	1,5	–	–	–	–	0,1	0,1
			w	2,4	1,2	–	–	–	0,1	–
5	F00 - F99	Psychische und Verhaltensstörungen	i	0,7	–	–	–	–	–	0,1
			m	1,1	–	–	–	–	–	0,1
			w	0,3	–	–	–	–	–	–
6	G00 - G99	Krankheiten des Nervensystems	i	1,6	1,1	0,5	0,1	0,1	0,1	0,5
			m	1,5	2,2	0,3	0,2	0,2	0,2	0,9
			w	1,7	–	0,8	–	–	–	0,1
7	I00 - I99	Krankheiten des Kreislaufsystems	i	49,6	0,6	–	–	0,2	0,2	0,4
			m	40,7	1,1	–	–	0,3	0,3	0,4
			w	58,3	–	–	–	–	0,1	0,3
8	J00 - J99	Krankheiten des Atmungssystems	i	6,9	–	0,1	–	0,1	0,2	0,1
			m	6,9	–	0,3	–	0,2	0,1	0,1
			w	6,9	–	–	–	–	0,2	0,1
9	K00 - K93	Krankheiten des Verdauungssystems	i	6,1	0,6	–	–	0,1	–	–
			m	7,2	1,1	–	–	0,2	–	–
			w	5,1	–	–	–	–	–	–
10	L00 - L99	Krankheiten der Haut und der Unterhaut	i	0,0	–	–	–	–	–	–
			m	0,0	–	–	–	–	–	–
			w	0,0	–	–	–	–	–	–
11	M00 - M99	Krankheiten des Muskel-Skelett-Systems und des Bindegewebes	i	0,1	–	–	–	–	–	–
			m	0,1	–	–	–	–	–	–
			w	0,1	–	–	–	–	–	–
12	N00 - N99	Krankheiten des Urogenitalsystems	i	1,2	–	–	–	–	–	0,1
			m	1,0	–	–	–	–	–	0,1
			w	1,5	–	–	–	–	–	–
13	P00 - P96	Bestimmte Zustände, die ihren Ursprung in der Perinatalperiode haben	i	0,1	16,8	–	–	–	–	–
			m	0,1	20,6	–	–	–	–	–
			w	0,1	12,7	–	–	–	–	–
14	Q00 - Q99	Angeborene Fehlbildungen, Deformitäten und Chromosomenanomalien	i	0,1	5,6	0,3	0,1	0,1	0,1	–
			m	0,1	4,3	0,5	–	–	0,1	–
			w	0,1	6,9	–	0,2	0,2	0,1	–
15	R00 - R99	Symptome und abnorme klinische und Laborbefunde, die anderenorts nicht klassifiziert sind	i	1,1	5,0	0,3	–	0,2	0,2	0,3
			m	1,5	5,4	0,5	–	0,2	0,3	0,4
			w	0,8	4,6	–	–	0,2	–	0,1
16	S00 - T98	Verletzungen, Vergiftungen und bestimmte andere Folgen äußerer Ursachen	i	4,8	1,7	0,8	0,5	0,7	2,7	4,3
			m	6,6	–	1,0	0,9	0,5	4,0	6,1
			w	3,1	3,5	0,6	–	1,0	1,3	2,1
17	A00 - T98	Todesursachen insgesamt	i	104,3	34,1	2,6	1,2	1,6	4,0	6,2
			m	101,4	36,8	2,9	1,9	1,5	5,5	8,8
			w	107,1	31,2	2,2	0,5	1,8	2,3	3,2

Diagnoseklassen, Altersgruppen und Geschlecht

im Alter von ... bis unter ... Jahren														Lfd. Nr.
25 - 30	30 - 35	35 - 40	40 - 45	45 - 50	50 - 55	55 - 60	60 - 65	65 - 70	70 - 75	75 - 80	80 - 85	85 - 90	90 und älter	
–	–	0,1	0,2	0,3	0,5	0,5	0,8	1,9	2,3	3,3	4,3	6,3	5,0	1
–	–	–	0,2	0,5	1,0	0,8	0,6	2,9	2,6	3,3	0,7	4,5	9,9	
–	–	0,2	0,1	0,1	0,1	0,3	0,9	1,0	2,0	3,3	5,6	6,8	3,8	
0,9	1,1	2,9	5,1	10,6	18,0	29,6	45,8	73,2	109,6	135,5	174,9	243,9	285,0	2
0,9	1,1	2,9	5,2	12,1	23,7	35,3	60,1	100,2	159,0	202,1	268,8	456,5	425,5	
0,9	1,1	2,9	5,0	8,9	11,9	24,0	32,4	49,1	70,9	100,5	140,9	185,2	252,5	
–	0,1	–	0,0	0,0	0,1	–	0,2	0,1	0,2	1,6	0,8	4,4	8,1	3
–	0,1	–	0,1	–	0,1	–	0,1	–	0,4	1,8	0,7	2,2	6,6	
–	–	–	–	0,1	–	–	0,2	0,2	–	1,5	0,8	5,0	8,4	
0,1	0,1	0,2	0,3	0,7	0,7	1,1	1,6	3,2	5,6	7,7	16,8	28,7	52,8	4
0,2	0,1	0,3	0,4	1,0	1,1	1,9	2,6	3,9	4,3	7,7	15,6	22,5	39,6	
–	–	0,2	0,2	0,4	0,3	0,3	0,6	2,5	6,7	8,3	17,2	11,8	55,8	
0,2	0,1	0,5	1,0	1,6	1,5	0,8	1,4	0,8	1,0	1,1	0,8	0,5	3,7	5
0,4	0,2	0,9	1,8	2,6	2,9	1,1	2,0	1,3	1,8	1,5	0,7	–	3,3	
–	–	0,1	0,2	0,5	0,1	0,5	0,8	0,5	0,3	1,0	0,8	0,6	3,8	
0,2	0,4	0,4	0,6	1,0	1,2	1,1	1,8	2,4	3,8	7,6	13,0	15,1	17,4	6
0,4	0,5	0,7	0,8	1,2	1,6	1,4	1,6	2,9	4,1	8,1	14,8	15,7	16,5	
–	0,3	0,1	0,3	0,8	0,8	0,8	2,0	2,0	3,6	7,3	12,4	14,9	17,6	
0,6	0,6	2,3	4,0	6,5	12,2	19,9	32,6	62,4	125,8	223,6	458,1	939,9	1 749,7	7
0,7	0,7	2,9	5,6	9,9	18,8	32,9	48,4	91,4	169,6	271,5	549,4	1 077,1	1 833,8	
0,3	0,5	1,6	2,2	2,8	5,3	7,1	17,7	36,5	91,4	198,5	425,0	902,2	1 730,5	
0,2	–	0,2	0,2	0,8	1,6	2,1	4,3	8,3	19,5	33,5	60,8	145,5	220,4	8
0,1	–	0,3	0,2	1,0	2,2	2,7	6,1	13,1	31,5	55,7	106,9	229,4	310,0	
0,2	–	0,2	0,2	0,6	1,0	1,5	2,6	3,9	10,1	21,8	44,1	122,4	199,7	
0,2	0,3	2,0	3,6	5,7	7,4	7,9	9,4	11,1	17,2	19,0	28,0	48,2	72,6	9
0,3	0,6	3,1	5,8	8,5	11,5	9,6	14,5	16,6	22,0	24,7	34,2	63,0	59,4	
0,2	–	0,8	1,4	2,6	3,1	6,2	4,6	6,1	13,5	16,0	25,8	44,1	75,7	
–	–	–	–	–	0,1	–	–	0,1	–	–	–	–	–	10
–	–	–	–	–	0,1	–	–	–	–	–	–	–	–	
–	–	–	–	–	–	–	–	0,1	–	–	–	–	–	
–	–	–	–	0,0	–	0,1	0,2	0,4	0,3	0,6	1,6	–	0,6	11
–	–	–	–	–	–	0,2	0,2	0,6	–	0,7	2,2	–	3,3	
–	–	–	–	0,1	–	–	0,2	0,2	0,6	0,6	1,3	–	–	
–	–	–	–	0,1	0,2	0,5	0,5	1,7	3,6	7,2	10,3	24,3	38,5	12
–	–	–	–	0,3	0,2	0,8	0,5	2,1	4,5	8,1	11,9	24,7	66,0	
–	–	–	–	–	0,1	0,3	0,5	1,2	2,9	6,8	9,7	24,2	32,1	
–	–	–	–	–	–	–	–	–	–	–	–	–	–	13
–	–	–	–	–	–	–	–	–	–	–	–	–	–	
–	–	–	–	–	–	–	–	–	–	–	–	–	–	
0,1	0,1	–	0,0	0,0	–	0,1	0,2	–	0,1	–	–	–	–	14
0,1	0,1	–	–	–	–	0,2	–	–	–	–	–	–	–	
–	0,1	–	0,1	0,1	–	–	0,3	–	0,2	–	–	–	–	
0,2	0,3	0,8	0,7	1,4	1,8	1,2	1,3	2,5	2,1	2,8	3,6	2,9	7,5	15
0,1	0,4	1,2	1,1	1,9	2,7	1,7	1,8	3,4	3,1	3,7	3,7	4,5	13,2	
0,2	0,1	0,4	0,3	0,9	0,9	0,6	0,8	1,7	1,2	2,3	3,5	2,5	6,1	
3,8	2,7	3,0	7,1	5,3	5,1	4,5	6,0	5,3	7,5	9,6	19,3	23,9	42,8	16
6,1	4,3	4,8	6,2	8,1	7,7	7,6	8,7	8,6	11,4	14,4	30,4	31,5	39,6	
1,0	0,9	1,1	0,9	2,2	2,4	1,5	3,4	2,4	4,5	7,2	15,3	21,7	43,6	
6,5	5,9	12,4	19,4	34,0	50,4	69,5	105,8	173,4	298,7	453,7	792,2	1 483,6	2 504,0	17
9,7	8,2	17,1	27,4	47,0	73,6	96,3	147,2	246,9	414,3	603,4	1 040,2	1 931,6	2 826,5	
2,7	3,3	7,6	10,9	20,1	26,2	43,2	66,9	107,5	207,8	382,6	702,4	1 360,1	2 429,8	

1.5 Gestorbene insgesamt 2003 nach ausgewählten

Lfd. Nr.	Verwaltungsbezirk	davon nach									
		Gestorbene nach Todesursachen insgesamt		Bestimmte infektiöse und parasitäre Krankheiten		Bösartige Neubildungen		Endokrine, Ernährungs- und Stoffwechsel- krankheiten		Krankheiten des Kreislaufsystems	
		A00 - T98		A00 - B99		C00 - C97		E00 - E90		I00 - I99	
		absolut	je 10 000 d. Bev.	absolut	je 10 000 d. Bev.	absolut	je 10 000 d. Bev.	absolut	je 10 000 d. Bev.	absolut	je 10 000 d. Bev.
	Kreisfreie Städte										
1	Brandenburg an der Havel	811	107,0	11	1,5	236	31,1	13	1,7	352	46,4
2	Cottbus	1 136	104,8	10	0,9	300	27,7	19	1,8	525	48,4
3	Frankfurt (Oder)	706	104,3	7	1,0	198	29,2	11	1,6	344	50,8
4	Potsdam	1 220	84,6	10	0,7	349	24,2	31	2,2	538	37,3
	Landkreise										
5	Barnim	1 773	102,6	12	0,7	476	27,5	27	1,6	833	48,2
6	Dahme-Spreewald	1 651	103,3	6	0,4	481	30,1	35	2,2	750	46,9
7	Elbe-Elster	1 547	122,4	7	0,6	407	32,2	20	1,6	809	64,0
8	Havelland	1 456	95,3	9	0,6	415	27,2	31	2,0	692	45,3
9	Märkisch-Oderland	1 888	98,9	11	0,6	537	28,1	26	1,4	901	47,2
10	Oberhavel	1 925	98,3	11	0,6	517	26,4	33	1,7	945	48,3
11	Oberspreewald-Lausitz	1 563	113,6	10	0,7	434	31,5	37	2,7	756	54,9
12	Oder-Spree	1 938	100,2	10	0,5	522	27,0	28	1,4	940	48,6
13	Ostprignitz-Ruppin	1 216	110,0	12	1,1	307	27,8	30	2,7	509	46,1
14	Potsdam-Mittelmark	2 013	100,4	11	0,5	531	26,5	47	2,3	956	47,7
15	Prignitz	1 116	121,3	6	0,7	273	29,7	24	2,6	555	60,3
16	Spree-Neiße	1 615	113,4	10	0,7	455	31,9	33	2,3	761	53,4
17	Teltow-Fläming	1 703	105,9	10	0,6	443	27,6	29	1,8	854	53,1
18	Uckermark	1 585	109,6	11	0,8	433	29,9	29	2,0	749	51,8
19	Land Brandenburg	26 862	104,3	174	0,7	7 314	28,4	503	2,0	12 769	49,6

Diagnosegruppen und Verwaltungsbezirken

ausgewählten Diagnosegruppen (ICD-10)												Ausgewählte äußere Ursachen von Morbidität und Mortalität		Lfd. Nr.
Krankheiten des Atmungssystems		Krankheiten des Verdauungs- systems		Krankheiten des Urogenital- systems		Symtome und abnorme klinische und Laborbefunde, die anderenorts nicht klassifiziert sind		Verletzungen, Vergiftungen und bestimmte andere Folgen äußerer Ursachen		Übrige und sonstige nicht aufgegliederte Todesursachen		Vorsätzliche Selbstbe- schädigung		
												X60 - X84		
J00 - J99		K00 - K93		N00 - N99		R00 - R99		S00 - T98						
absolut	je 10 000 d. Bev.	absolut	je 10 000 d. Bev.	absolut	je 10 000 d. Bev.	absolut	je 10 000 d. Bev.	absolut	je 10 000 d. Bev.	absolut	je 10 000 d. Bev.	absolut	je 10 000 d. Bev.	
47	6,2	50	6,6	9	1,2	23	3,0	40	5,3	30	4,0	12	1,6	1
75	6,9	72	6,6	20	1,8	13	1,2	57	5,3	45	4,2	16	1,5	2
35	5,2	54	8,0	13	1,9	6	0,9	24	3,5	14	2,1	9	1,3	3
70	4,9	75	5,2	13	0,9	13	0,9	66	4,6	55	3,8	28	1,9	4
120	6,9	111	6,4	14	0,8	25	1,4	84	4,9	71	4,1	24	1,4	5
115	7,2	97	6,1	16	1,0	25	1,6	76	4,8	50	3,1	24	1,5	6
77	6,1	66	5,2	13	1,0	2	0,2	82	6,5	64	5,1	29	2,3	7
89	5,8	73	4,8	18	1,2	17	1,1	61	4,0	51	3,3	21	1,4	8
113	5,9	95	5,0	23	1,2	32	1,7	92	4,8	58	3,0	32	1,7	9
152	7,8	100	5,1	16	0,8	27	1,4	65	3,3	59	3,0	24	1,2	10
70	5,1	103	7,5	27	2,0	11	0,8	60	4,4	55	4,0	18	1,3	11
140	7,2	108	5,6	25	1,3	7	0,4	85	4,4	73	3,8	27	1,4	12
123	11,1	89	8,1	22	2,0	23	2,1	61	5,5	40	3,6	16	1,4	13
137	6,8	121	6,0	21	1,0	25	1,2	98	4,9	66	3,3	26	1,3	14
78	8,5	74	8,0	13	1,4	9	1,0	55	6,0	29	3,2	10	1,1	15
98	6,9	105	7,4	17	1,2	6	0,4	71	5,0	59	4,1	21	1,5	16
115	7,2	96	6,0	18	1,1	7	0,4	77	4,8	54	3,4	29	1,8	17
113	7,8	88	6,1	17	1,2	19	1,3	85	5,9	41	2,8	34	2,4	18
1 767	6,9	1 577	6,1	315	1,2	290	1,1	1 239	4,8	914	3,5	400	1,6	19

1.6 Gestorbene männlichen Geschlechts 2003 nach ausgewählten

Lfd. Nr.	Verwaltungsbezirk	davon nach									
		Gestorbene nach Todesursachen insgesamt		Bestimmte infektiöse und parasitäre Krankheiten		Bösartige Neubildungen		Endokrine, Ernährungs- und Stoffwechsel- krankheiten		Krankheiten des Kreislaufsystems	
		A00 - T98		A00 - B99		C00 - C97		E00 - E90		I00 - I99	
		absolut	je 10 000 d. Bev.	absolut	je 10 000 d. Bev.	absolut	je 10 000 d. Bev.	absolut	je 10 000 d. Bev.	absolut	je 10 000 d. Bev.
	Kreisfreie Städte										
1	Brandenburg an der Havel	403	108,5	3	0,8	130	35,0	5	1,3	154	41,5
2	Cottbus	514	96,9	6	1,1	151	28,5	7	1,3	196	37,0
3	Frankfurt (Oder)	327	99,4	3	0,9	96	29,2	6	1,8	136	41,3
4	Potsdam	562	80,0	3	0,4	181	25,8	8	1,1	215	30,6
	Landkreise										
5	Barnim	851	99,2	9	1,0	256	29,8	10	1,2	342	39,9
6	Dahme-Spreewald	781	98,5	2	0,3	270	34,0	12	1,5	311	39,2
7	Elbe-Elster	715	114,5	2	0,3	217	34,7	6	1,0	316	50,6
8	Havelland	709	94,0	4	0,5	233	30,9	11	1,5	303	40,2
9	Märkisch-Oderland	940	98,8	7	0,7	286	30,1	9	0,9	381	40,0
10	Oberhavel	883	91,3	3	0,3	291	30,1	12	1,2	362	37,4
11	Oberspreewald-Lausitz	793	116,9	3	0,4	254	37,4	17	2,5	318	46,9
12	Oder-Spree	939	97,8	5	0,5	299	31,1	10	1,0	395	41,1
13	Ostprignitz-Ruppin	579	105,7	8	1,5	178	32,5	13	2,4	193	35,2
14	Potsdam-Mittelmark	963	97,0	7	0,7	306	30,8	22	2,2	364	36,7
15	Prignitz	535	118,5	2	0,4	160	35,4	8	1,8	221	48,9
16	Spree-Neiße	819	115,8	6	0,8	251	35,5	13	1,8	326	46,1
17	Teltow-Fläming	773	97,1	2	0,3	240	30,2	13	1,6	306	38,5
18	Uckermark	821	114,4	6	0,8	255	35,5	6	0,8	339	47,2
19	Land Brandenburg	12 907	101,4	81	0,6	4 054	31,8	188	1,5	5 178	40,7

Diagnosegruppen und Verwaltungsbezirken

ausgewählten Diagnosegruppen (ICD-10)												Ausgewählte äußere Ursachen von Morbidität und Mortalität		Lfd. Nr.
Krankheiten des Atmungssystems		Krankheiten des Verdauungs- systems		Krankheiten des Urogenital- systems		Symtome und abnorme klinische und Laborbefunde, die anderenorts nicht klassifiziert sind		Verletzungen, Vergiftungen und bestimmte andere Folgen äußerer Ursachen		Übrige und sonstige nicht aufgegliederte Todesursachen		Vorsätzliche Selbstbe- schädigung		
												X60 - X84		
J00 - J99		K00 - K93		N00 - N99		R00 - R99		S00 - T98						
absolut	je 10 000 d. Bev.	absolut	je 10 000 d. Bev.	absolut	je 10 000 d. Bev.	absolut	je 10 000 d. Bev.	absolut	je 10 000 d. Bev.	absolut	je 10 000 d. Bev.	absolut	je 10 000 d. Bev.	
26	7,0	31	8,3	4	1,1	12	3,2	23	6,2	15	4,0	8	2,2	1
31	5,8	48	9,1	8	1,5	6	1,1	34	6,4	27	5,1	14	2,6	2
12	3,6	33	10,0	7	2,1	4	1,2	20	6,1	10	3,0	9	2,7	3
32	4,6	39	5,6	7	1,0	9	1,3	41	5,8	27	3,8	16	2,3	4
53	6,2	64	7,5	7	0,8	13	1,5	62	7,2	35	4,1	20	2,3	5
45	5,7	52	6,6	5	0,6	16	2,0	49	6,2	19	2,4	20	2,5	6
38	6,1	38	6,1	6	1,0	1	0,2	59	9,4	32	5,1	26	4,2	7
42	5,6	39	5,2	6	0,8	11	1,5	37	4,9	23	3,0	16	2,1	8
63	6,6	64	6,7	9	0,9	22	2,3	66	6,9	33	3,5	29	3,0	9
66	6,8	47	4,9	8	0,8	19	2,0	45	4,7	30	3,1	19	2,0	10
48	7,1	71	10,5	13	1,9	6	0,9	36	5,3	27	4,0	13	1,9	11
66	6,9	61	6,4	6	0,6	5	0,5	59	6,1	33	3,4	21	2,9	12
62	11,3	43	7,8	6	1,1	15	2,7	38	6,9	23	4,2	13	2,4	13
69	7,0	71	7,2	8	0,8	20	2,0	64	6,4	32	3,2	19	1,9	14
39	8,6	45	10,0	4	0,9	4	0,9	40	8,9	12	2,7	8	1,8	15
61	8,6	68	9,6	9	1,3	4	0,6	46	6,5	35	5,0	16	2,3	16
68	8,5	49	6,2	6	0,8	5	0,6	54	6,8	30	3,8	19	2,4	17
52	7,2	56	7,8	6	0,8	13	1,8	66	9,2	22	3,1	30	4,2	18
873	6,9	919	7,2	125	1,0	185	1,5	839	6,6	465	3,7	316	2,5	19

1.7 Gestorbene weiblichen Geschlechts 2003 nach ausgewählten

Lfd. Nr.	Verwaltungsbezirk	Gestorbene nach Todesursachen insgesamt		davon nach							
				Bestimmte infektiöse und parasitäre Krankheiten		Bösartige Neubildungen		Endokrine, Ernährungs- und Stoffwechsel- krankheiten		Krankheiten des Kreislaufsystems	
		A00 - T98		A00 - B99		C00 - C97		E00 - E90		I00 - I99	
		absolut	je 10 000 d. Bev.	absolut	je 10 000 d. Bev.	absolut	je 10 000 d. Bev.	absolut	je 10 000 d. Bev.	absolut	je 10 000 d. Bev.
	Kreisfreie Städte										
1	Brandenburg an der Havel	408	105,6	8	2,1	106	27,4	8	2,1	198	51,2
2	Cottbus	622	112,3	4	0,7	149	26,9	12	2,2	329	59,4
3	Frankfurt (Oder)	379	108,9	4	1,1	102	29,3	5	1,4	208	59,8
4	Potsdam	658	89,0	7	0,9	168	22,7	23	3,1	323	43,7
	Landkreise										
5	Barnim	922	106,0	3	0,3	220	25,3	17	2,0	491	56,4
6	Dahme-Spreewald	870	108,1	4	0,5	211	26,2	23	2,9	439	54,6
7	Elbe-Elster	832	130,1	5	0,8	190	29,7	14	2,2	493	77,1
8	Havelland	747	96,6	5	0,6	182	23,5	20	2,6	389	50,3
9	Märkisch-Oderland	948	99,1	4	0,4	251	26,2	17	1,8	520	54,4
10	Oberhavel	1 042	105,3	8	0,8	226	22,8	21	2,1	583	58,9
11	Oberspreewald-Lausitz	770	110,4	7	1,0	180	25,8	20	2,9	438	62,8
12	Oder-Spree	999	102,6	5	0,5	223	22,9	18	1,8	545	56,0
13	Ostprignitz-Ruppin	637	114,3	4	0,7	129	23,1	17	3,0	316	56,7
14	Potsdam-Mittelmark	1 050	103,8	4	0,4	225	22,2	25	2,5	592	58,5
15	Prignitz	581	124,1	4	0,9	113	24,1	16	3,4	334	71,4
16	Spree-Neiße	796	111,0	4	0,6	204	28,4	20	2,8	435	60,6
17	Teltow-Fläming	930	114,6	8	1,0	203	25,0	16	2,0	548	67,5
18	Uckermark	764	104,9	5	0,7	178	24,4	23	3,2	410	56,3
19	Land Brandenburg	13 955	107,1	93	0,7	3 260	25,0	315	2,4	7 591	58,3

Diagnosegruppen und Verwaltungsbezirken

ausgewählten Diagnosegruppen (ICD-10)												Ausgewählte äußere Ursachen von Morbidität und Mortalität		Lfd. Nr.
Krankheiten des Atmungssystems		Krankheiten des Verdauungs- systems		Krankheiten des Urogenital- systems		Symtome und abnorme klinische und Laborbefunde, die anderenorts nicht klassifiziert sind		Verletzungen, Vergiftungen und bestimmte andere Folgen äußerer Ursachen		Übrige und sonstige nicht aufgegliederte Todesursachen		Vorsätzliche Selbstbe- schädigung		
												X60 - X84		
J00 - J99		K00 - K93		N00 - N99		R00 - R99		S00 - T98						
absolut	je 10 000 d. Bev.	absolut	je 10 000 d. Bev.	absolut	je 10 000 d. Bev.	absolut	je 10 000 d. Bev.	absolut	je 10 000 d. Bev.	absolut	je 10 000 d. Bev.	absolut	je 10 000 d. Bev.	
21	5,4	19	4,9	5	1,3	11	2,8	17	4,4	15	3,9	4	1,0	1
44	7,9	24	4,3	12	2,2	7	1,3	23	4,2	18	3,2	2	0,4	2
23	6,6	21	6,0	6	1,7	2	0,6	4	1,1	4	1,1	–	–	3
38	5,1	36	4,9	6	0,8	4	0,5	25	3,4	28	3,8	12	1,6	4
67	7,7	47	5,4	7	0,8	12	1,4	22	2,5	36	4,1	4	0,5	5
70	8,7	45	5,6	11	1,4	9	1,1	27	3,4	31	3,9	4	0,5	6
39	6,1	28	4,4	7	1,1	1	0,2	23	3,6	32	5,0	3	0,5	7
47	6,1	34	4,4	12	1,6	6	0,8	24	3,1	28	3,6	5	0,6	8
50	5,2	31	3,2	14	1,5	10	1,0	26	2,7	25	2,6	3	0,3	9
86	8,7	53	5,4	8	0,8	8	0,8	20	2,0	29	2,9	5	0,5	10
22	3,2	32	4,6	14	2,0	5	0,7	24	3,4	28	4,0	5	0,7	11
74	7,6	47	4,8	19	2,0	2	0,2	26	2,7	40	4,1	6	0,6	12
61	10,9	46	8,3	16	2,9	8	1,4	23	4,1	17	3,0	3	0,5	13
68	6,7	50	4,9	13	1,3	5	0,5	34	3,4	34	3,4	7	0,7	14
39	8,3	29	6,2	9	1,9	5	1,1	15	3,2	17	3,6	2	0,4	15
37	5,2	37	5,2	8	1,1	2	0,3	25	3,5	24	3,3	5	0,7	16
47	5,8	47	5,8	12	1,5	2	0,2	23	2,8	24	3,0	10	1,2	17
61	8,4	32	4,4	11	1,5	6	0,8	19	2,6	19	2,6	4	0,5	18
894	6,9	658	5,1	190	1,5	105	0,8	400	3,1	449	3,4	84	0,6	19

1.8 Gestorbene insgesamt 2003 nach

Lfd. Nr.	Verwaltungsbezirk	Gestor- bene insgesamt	davon im Alter von ...						
			unter 1 Jahr	1 - 15	15 - 20	20 - 25	25 - 30	30 - 35	35 - 40
	Kreisfreie Städte								
1	Brandenburg an der Havel	811	2	2	3	2	2	2	8
2	Cottbus	1 136	4	3	1	6	4	4	14
3	Frankfurt (Oder)	706	1	1	3	2	4	3	6
4	Potsdam	1 220	9	3	4	5	5	7	10
	Landkreise								
5	Barnim	1 773	1	6	3	4	7	4	17
6	Dahme-Spreewald	1 651	6	7	10	4	5	8	16
7	Elbe-Elster	1 547	4	1	7	12	6	4	15
8	Havelland	1 456	4	1	2	13	2	6	17
9	Märkisch-Oderland	1 888	6	4	7	5	7	6	23
10	Oberhavel	1 925	2	3	3	6	3	1	22
11	Oberspreewald-Lausitz	1 563	2	4	8	4	4	9	17
12	Oder-Spree	1 938	5	2	7	8	7	8	25
13	Ostprignitz-Ruppin	1 216	3	2	4	3	3	5	12
14	Potsdam-Mittelmark	2 013	4	3	1	5	9	7	17
15	Prignitz	1 116	2	2	2	4	1	4	3
16	Spree-Neiße	1 615	3	2	2	5	5	5	18
17	Teltow-Fläming	1 703	1	2	5	6	4	5	17
18	Uckermark	1 585	2	2	3	9	4	5	18
19	Land Brandenburg	26 862	61	50	75	103	82	93	275

Altersgruppen und Verwaltungsbezirken

bis unter ... Jahren										Lfd. Nr.
40 - 45	45 - 50	50 - 55	55 - 60	60 - 65	65 - 70	70 - 75	75 - 80	80 - 85	85 und älter	
15	22	34	20	83	96	117	114	107	182	1
16	33	35	34	78	125	150	136	168	325	2
13	29	32	23	61	71	83	88	93	193	3
19	33	53	44	71	134	140	150	175	358	4
45	48	64	70	153	216	219	233	254	429	5
35	45	51	47	115	172	227	195	250	458	6
22	33	47	39	104	150	216	231	267	389	7
27	39	39	71	107	149	203	212	193	371	8
28	64	60	59	140	227	236	263	285	468	9
29	39	68	63	151	229	224	212	270	600	10
24	36	61	62	134	198	196	226	237	341	11
35	46	84	73	143	197	240	262	291	505	12
20	37	46	26	116	120	162	141	182	334	13
28	49	61	47	161	193	233	226	332	637	14
18	31	28	42	74	133	141	188	170	273	15
29	48	56	54	101	143	216	241	267	420	16
28	43	45	54	152	160	212	225	260	484	17
38	46	62	62	136	203	234	234	213	314	18
469	721	926	890	2 080	2 916	3 449	3 577	4 014	7 081	19

1.9 Gestorbene männlichen Geschlechts 2003 nach

Lfd. Nr.	Verwaltungsbezirk	Gestor- bene insgesamt	davon im Alter von ...						
			unter 1 Jahr	1 - 15	15 - 20	20 - 25	25 - 30	30 - 35	35 - 40
	Kreisfreie Städte								
1	Brandenburg an der Havel	403	–	2	2	1	2	1	4
2	Cottbus	514	3	2	–	5	1	3	8
3	Frankfurt (Oder)	327	–	1	2	1	3	1	5
4	Potsdam	562	6	3	2	4	4	6	6
	Landkreise								
5	Barnim	851	–	4	3	3	6	3	15
6	Dahme-Spreewald	781	4	2	7	4	4	4	12
7	Elbe-Elster	715	1	1	7	8	6	3	12
8	Havelland	709	1	–	2	9	2	5	9
9	Märkisch-Oderland	940	5	2	4	5	6	3	14
10	Oberhavel	883	2	1	2	6	3	1	14
11	Oberspreewald-Lausitz	793	2	3	4	3	3	6	13
12	Oder-Spree	939	1	1	5	5	5	6	17
13	Ostprignitz-Ruppin	579	3	1	2	2	2	4	9
14	Potsdam-Mittelmark	963	2	2	1	4	6	6	13
15	Prignitz	535	–	–	2	3	1	4	3
16	Spree-Neiße	819	2	2	2	3	5	4	15
17	Teltow-Fläming	773	1	1	4	4	3	3	12
18	Uckermark	821	1	1	3	9	4	5	13
19	Land Brandenburg	12 907	34	29	54	79	66	68	194

Altersgruppen und Verwaltungsbezirken

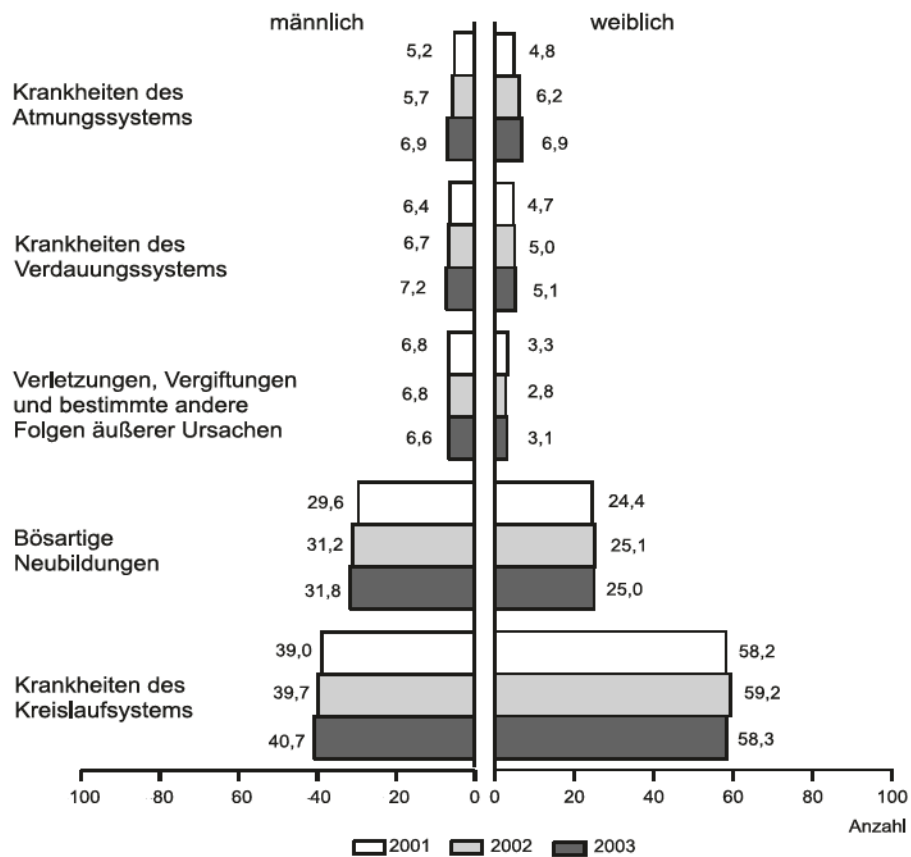
bis unter ... Jahren										Lfd. Nr.
40 - 45	45 - 50	50 - 55	55 - 60	60 - 65	65 - 70	70 - 75	75 - 80	80 - 85	85 und älter	
10	14	24	12	53	67	78	53	29	51	1
13	26	28	24	51	87	81	54	48	80	2
10	22	26	18	36	51	45	35	36	35	3
13	18	36	25	47	88	79	72	62	91	4
34	34	45	52	105	139	125	110	84	89	5
25	28	38	34	69	114	149	82	90	115	6
14	22	37	29	66	98	129	98	94	90	7
18	31	29	50	76	94	117	97	72	97	8
22	50	45	41	89	165	147	132	98	112	9
21	22	53	43	108	150	133	102	89	133	10
16	28	50	43	95	134	116	101	88	88	11
24	31	57	46	102	133	153	130	107	116	12
15	27	33	20	76	81	93	63	63	85	13
26	38	46	30	115	135	145	109	112	173	14
11	24	24	25	49	86	87	89	57	70	15
22	39	46	38	76	100	137	105	106	117	16
19	30	29	40	95	110	133	103	83	103	17
29	31	45	41	95	130	159	101	83	71	18
342	515	691	611	1 403	1 962	2 106	1 636	1 401	1 716	19

1.10 Gestorbene weiblichen Geschlechts 2003 nach

Lfd. Nr.	Verwaltungsbezirk	Gestor- bene insgesamt	davon im Alter von ...						
			unter 1 Jahr	1 - 15	15 - 20	20 - 25	25 - 30	30 - 35	35 - 40
	Kreisfreie Städte								
1	Brandenburg an der Havel	408	2	–	1	1	–	1	4
2	Cottbus	622	1	1	1	1	3	1	6
3	Frankfurt (Oder)	379	1	–	1	1	1	2	1
4	Potsdam	658	3	–	2	1	1	1	4
	Landkreise								
5	Barnim	922	1	2	–	1	1	1	2
6	Dahme-Spreewald	870	2	5	3	–	1	4	4
7	Elbe-Elster	832	3	–	–	4	–	1	3
8	Havelland	747	3	1	–	4	–	1	8
9	Märkisch-Oderland	948	1	2	3	–	1	3	9
10	Oberhavel	1 042	–	2	1	–	–	–	8
11	Oberspreewald-Lausitz	770	–	1	4	1	1	3	4
12	Oder-Spree	999	4	1	2	3	2	2	8
13	Ostprignitz-Ruppin	637	–	1	2	1	1	1	3
14	Potsdam-Mittelmark	1 050	2	1	–	1	3	1	4
15	Prignitz	581	2	2	–	1	–	–	–
16	Spree-Neiße	796	1	–	–	2	–	1	3
17	Teltow-Fläming	930	–	1	1	2	1	2	5
18	Uckermark	764	1	1	–	–	–	–	5
19	Land Brandenburg	13 955	27	21	21	24	16	25	81

bis unter ... Jahren										Lfd. Nr.
40 - 45	45 - 50	50 - 55	55 - 60	60 - 65	65 - 70	70 - 75	75 - 80	80 - 85	85 und älter	
5	8	10	8	30	29	39	61	78	131	1
3	7	7	10	27	38	69	82	120	245	2
3	7	6	5	25	20	38	53	57	158	3
6	15	17	19	24	46	61	78	113	267	4
11	14	19	18	48	77	94	123	170	340	5
10	17	13	13	46	58	78	113	160	343	6
8	11	10	10	38	52	87	133	173	299	7
9	8	10	21	31	55	86	115	121	274	8
6	14	15	18	51	62	89	131	187	356	9
8	17	15	20	43	79	91	110	181	467	10
8	8	11	19	39	64	80	125	149	253	11
11	15	27	27	41	64	87	132	184	389	12
5	10	13	6	40	39	69	78	119	249	13
2	11	15	17	46	58	88	117	220	464	14
7	7	4	17	25	47	54	99	113	203	15
7	9	10	16	25	43	79	136	161	303	16
9	13	16	14	57	50	79	122	177	381	17
9	15	17	21	41	73	75	133	130	243	18
127	206	235	279	677	954	1 343	1 941	2 613	5 365	19

Sterblichkeit nach ausgewählten Todesursachen je 10 000 der Bevölkerung 2001 bis 2003 nach Geschlecht



1.11 Mittleres Sterbealter 2001 bis 2003 nach ausgewählten Diagnoseklassen und Geschlecht

Pos.-Nr. der ICD-10	Diagnoseklasse	2001			2002			2003		
		insge- samt	männ- lich	weib- lich	insge- samt	männ- lich	weib- lich	insge- samt	männ- lich	weib- lich
A00 - B99	Bestimmte infektiöse und parasitäre Krankheiten	69,2	62,6	75,6	70,4	66,4	73,9	70,1	65,0	74,5
C00 - D48	Neubildungen	70,7	68,6	73,1	71,4	69,5	73,5	71,1	69,3	73,4
D50 - D89	Krankheiten des Blutes und der blutbildenden Organe sowie bestimmte Störungen mit Beteiligung des Immunsystems	79,9	75,6	81,9	74,7	64,4	80,7	75,7	68,9	78,6
E00 - E90	Endokrine, Ernährungs- und Stoffwechselkrankheiten	76,8	69,8	80,6	76,7	69,6	80,7	75,9	68,1	80,5
F00 - F99	Psychische und Verhaltensstörungen	55,8	53,8	64,8	55,1	54,3	58,0	56,1	53,0	67,3
G00 - G99	Krankheiten des Nervensystems	70,0	64,4	75,1	68,9	64,0	72,7	67,8	60,8	73,8
I00 - I99	Krankheiten des Kreislaufsystems	79,5	74,1	83,1	79,5	73,6	83,3	79,6	74,1	83,4
J00 - J99	Krankheiten des Atmungssystems	78,7	75,3	82,3	79,4	75,8	82,6	79,6	76,2	83,0
K00 - K93	Krankheiten des Verdauungssystems	65,3	60,3	72,0	67,3	61,9	74,4	67,1	62,0	74,2
N00 - N99	Krankheiten des Urogenitalsystems	80,8	76,2	83,4	79,9	77,4	81,7	79,9	76,4	82,3
O00 - O99	Schwangerschaft, Geburt und Wochenbett	37,5	x	37,5	–	–	–	32,5	x	32,5
P00 - P96	Bestimmte Zustände, die ihren Ursprung in der Perinatalperiode haben	1,4	0,4	2,3	0,2	0,2	0,2	0,2	0,2	0,2
Q00 - Q99	Angeborene Fehlbildungen, Deformitäten und Chromosomenanomalien	24,3	24,5	24,1	26,2	21,6	33,1	21,6	14,2	26,3
R00 - R99	Symptome und abnorme klinische und Laborbefunde, die anderenorts nicht klassifiziert sind	60,4	56,2	67,2	59,7	54,6	70,2	58,0	54,8	63,7
S00 - T98	Verletzungen, Vergiftungen und bestimmte andere Folgen äußerer Ursachen	53,8	49,1	63,2	54,2	49,4	65,5	56,1	51,4	66,0
A00 - T98	Todesursachen insgesamt	74,1	68,7	78,9	74,5	69,0	79,4	74,6	69,4	79,4

1.12 Mittleres Sterbealter 2001 bis 2003 nach Verwaltungsbezirken und Geschlecht

Verwaltungsbezirk	2001			2002			2003		
	insge- samt	männ- lich	weib- lich	insge- samt	männ- lich	weib- lich	insge- samt	männ- lich	weib- lich
Kreisfreie Städte									
Brandenburg an der Havel	73,8	68,4	78,4	74,4	70,0	78,0	73,5	69,4	77,5
Cottbus	73,6	67,0	79,1	75,3	69,4	80,2	74,9	69,0	79,7
Frankfurt (Oder)	73,0	67,0	78,7	73,6	67,3	79,0	74,0	67,5	79,6
Potsdam	74,9	70,1	78,8	73,6	68,2	78,4	74,6	69,4	79,0
Landkreise									
Barnim	74,7	69,4	79,3	73,1	67,7	78,1	73,8	68,0	79,1
Dahme-Spreewald	74,9	70,0	79,4	75,3	69,3	80,4	74,6	69,6	79,1
Elbe-Elster	74,3	68,9	79,1	75,1	70,2	79,5	75,0	69,7	79,5
Havelland	73,7	68,0	78,8	74,4	69,0	79,3	74,1	69,5	78,5
Märkisch-Oderland	74,0	68,5	78,7	74,4	68,1	79,8	74,2	69,0	79,3
Oberhavel	74,7	68,6	79,8	75,6	69,8	80,5	75,8	70,0	80,7
Oberspreewald-Lausitz	73,2	68,7	77,8	74,2	69,4	79,0	73,4	68,7	78,3
Oder-Spree	74,0	69,0	78,5	74,4	69,0	79,6	74,3	69,4	78,8
Ostprignitz-Ruppin	73,1	68,1	77,9	74,1	68,6	78,8	74,7	69,3	79,7
Potsdam-Mittelmark	75,3	69,6	80,2	76,2	70,7	80,8	76,2	70,8	81,1
Prignitz	73,9	68,8	78,6	73,9	68,0	78,8	74,9	70,5	79,0
Spree-Neiße	74,1	68,5	79,0	74,7	69,8	79,5	75,1	69,8	80,5
Teltow-Fläming	74,9	69,7	79,3	74,4	68,6	79,4	75,4	69,9	80,0
Uckermark	72,3	66,8	78,0	72,9	67,7	78,3	72,8	68,0	77,9
Land Brandenburg	74,1	68,7	78,9	74,5	69,0	79,4	74,6	69,4	79,4

2. Säuglingssterblichkeit

2.1 Gestorbene Säuglinge insgesamt 2003 nach Lebensdauer, ausgewählten Todesursachen und Geburtsgewicht

Pos.-Nr. der ICD-10	Todesursache	Gestorbene Säuglinge insgesamt	davon im Alter von ... bis unter ...			
			24 Stunden	24 Stunden - 7 Tagen	7 Tagen - 28 Tagen	28 Tagen - 1 Jahr
C00 - D48	Neubildungen	3	–	–	–	3
D50 - D89	Krankheiten des Blutes und der blutbildenden Organe sowie bestimmte Störungen mit Beteiligung des Immunsystems	1	–	–	–	1
E00 - E90	Endokrine Ernährungs- und Stoffwechselkrankheiten	1	–	–	–	1
G00 - G99	Krankheiten des Nervensystems	2	–	–	–	2
I00 - I99	Krankheiten des Kreislaufsystems	1	–	–	–	1
K00 - K93	Krankheiten des Verdauungssystems	1	–	–	–	1
P00 - P96	Bestimmte Zustände, die ihren Ursprung in der Perinatalperiode haben	30	16	7	3	4
P00 - P04	Schädigung des Feten und Neugeborenen durch mütterliche Faktoren und durch Komplikationen bei Schwangerschaft, Wehentätigkeit und Entbindung	2	2	–	–	–
P05 - P08	Störungen im Zusammenhang mit der Schwangerschaftsdauer und dem fetalen Wachstum	8	3	2	2	1
P20 - P29	Krankheiten des Atmungs- und Herz-Kreislaufsystems, die für die Perinatalperiode spezifisch sind	17	10	4	–	3
P35 - P39	Infektionen, die für die Perinatalperiode spezifisch sind	2	1	1	–	–
P50 - P61	Hämorrhagische und hämatologische Krankheiten	1	–	–	1	–
Q00 - Q99	Angeborene Fehlbildungen, Deformitäten und Chromosomenanomalien	10	3	2	2	3
Q00 - Q07	des Nervensystems	2	–	–	1	1
Q20 - Q28	des Kreislaussystems	3	1	1	1	–
Q80 - Q89	Sonstige angeborene Fehlbildungen	3	1	–	–	2
R00 - R99	Symptome und abnorme klinische und Laborbefunde, die a. n. k. sind	9	1	–	1	7
R95	Plötzlicher Kindstod	4	–	–	–	4
S00 - T98	Verletzungen, Vergiftungen und bestimmte andere Folgen äußerer Ursachen	3	1	1	–	1
A00 - T98	Sterbefälle insgesamt	61	21	10	6	24
	davon nach Geburtsgewicht in Gramm					
	unter 1000	21	13	4	3	1
	1000 bis unter 1500	1	1	–	–	–
	1500 bis unter 2000	5	2	–	–	3
	2000 bis unter 2500	6	1	–	1	4
	2500 bis unter 3000	8	1	2	1	4
	3000 bis unter 3500	6	–	1	–	5
	3500 und mehr	8	2	3	–	3
	ohne Angabe	6	1	–	1	4

2.2 Gestorbene Säuglinge insgesamt je 10 000 Lebendgeborene 2003 nach Lebensdauer, ausgewählten Todesursachen und Geburtsgewicht

Pos.-Nr. der ICD-10	Todesursache	Gestorbene Säuglinge insgesamt	davon im Alter von ... bis unter ...			
			24 Stunden	24 Stunden - 7 Tagen	7 Tagen - 28 Tagen	28 Tagen - 1 Jahr
C00 - D48	Neubildungen	1,7	–	–	–	1,7
D50 - D89	Krankheiten des Blutes und der blutbildenden Organe sowie bestimmte Störungen mit Beteiligung des Immunsystems	0,6	–	–	–	0,6
E00 - E90	Endokrine Ernährungs- und Stoffwechselkrankheiten	0,6	–	–	–	0,6
G00 - G99	Krankheiten des Nervensystems	1,1	–	–	–	1,1
I00 - I99	Krankheiten des Kreislaufsystems	0,6	–	–	–	0,6
K00 - K93	Krankheiten des Verdauungssystems	0,6	–	–	–	0,6
P00 - P96	Bestimmte Zustände, die ihren Ursprung in der Perinatalperiode haben	16,7	8,9	3,9	1,7	2,2
P00 - P04	Schädigung des Feten und Neugeborenen durch mütterliche Faktoren und durch Komplikationen bei Schwangerschaft, Wehentätigkeit und Entbindung	1,1	1,1	–	–	–
P05 - P08	Störungen im Zusammenhang mit der Schwangerschaftsdauer und dem fetalen Wachstum	4,5	1,7	1,1	1,1	0,6
P20 - P29	Krankheiten des Atmungs- und Herz-Kreislaufsystems, die für die Perinatalperiode spezifisch sind	9,5	5,6	2,2	–	1,7
P35 - P39	Infektionen, die für die Perinatalperiode spezifisch sind	1,1	0,6	0,6	–	–
P50 - P61	Hämorrhagische und hämatologische Krankheiten	0,6	–	–	0,6	–
Q00 - Q99	Angeborene Fehlbildungen, Deformitäten und Chromosomenanomalien	5,6	1,7	1,1	1,1	1,7
Q00 - Q07	des Nervensystems	1,1	–	–	0,6	0,6
Q20 - Q28	des Kreislaufsystems	1,7	0,6	0,6	0,6	–
Q80 - Q89	Sonstige angeborene Fehlbildungen	1,7	0,6	–	–	1,1
R00 - R99	Symptome und abnorme klinische und Laborbefunde, die a. n. k. sind	5,0	0,6	–	0,6	3,9
R95	Plötzlicher Kindstod	2,2	–	–	–	2,2
S00 - T98	Verletzungen, Vergiftungen und bestimmte andere Folgen äußerer Ursachen	1,7	0,6	0,6	–	0,6
A00 - T98	Sterbefälle insgesamt	33,9	11,7	5,6	3,3	13,4
	davon nach Geburtsgewicht in Gramm					
	unter 1000	11,7	7,2	2,2	1,7	0,6
	1000 bis unter 1500	0,6	0,6	–	–	–
	1500 bis unter 2000	2,8	1,1	–	–	1,7
	2000 bis unter 2500	3,3	0,6	–	0,6	2,2
	2500 bis unter 3000	4,5	0,6	1,1	0,6	2,2
	3000 bis unter 3500	3,3	–	0,6	–	2,8
	3500 und mehr	4,5	1,1	1,7	–	1,7
	ohne Angabe	3,3	0,6	–	0,6	2,2

2.3 Gestorbene Säuglinge, Totgeborene und Sterblichkeitsziffern 1993 bis 2003 sowie 2003 nach Verwaltungsbezirken

Verwaltungsbezirk Jahr	Gestorbene Säuglinge			Gestorbene Säuglinge im Alter unter 7 Tagen	Totgeborene	Säuglingssterblichkeit (Gest. Säuglinge je 1000 Lebendgeborene)	Totgeburtlichkeit (Totgeborene je 1000 Geborene)	Perinatale Sterblichkeit (Totgeborene und bis unter 7. Lebensstag Gestorbene je 1000 Geborene)	Frühsterblichkeit (bis unter 7. Lebensstag Gestorbene je 1000 Lebendgeborene)
	insgesamt	männlich	weiblich						
Kreisfreie Städte									
Brandenburg an der Havel	2	–	2	1	3	4,0	6,0	8,0	2,0
Cottbus	4	3	1	4	3	5,4	4,0	9,4	5,4
Frankfurt (Oder)	1	–	1	–	3	2,1	6,3	6,3	–
Potsdam	9	6	3	4	10	6,5	7,2	10,0	2,9
Landkreise									
Barnim	1	–	1	1	2	0,8	1,7	2,5	0,8
Dahme-Spreewald	6	4	2	2	7	5,4	6,3	8,1	1,8
Elbe-Elster	4	1	3	1	4	4,8	4,8	6,0	1,2
Havelland	4	1	3	3	6	3,5	5,2	7,8	2,6
Märkisch-Oderland	6	5	1	1	10	4,7	7,8	8,5	0,8
Oberhavel	2	2	–	1	5	1,3	3,3	4,0	0,7
Oberspreewald-Lausitz	2	2	–	2	3	2,3	3,5	5,8	2,3
Oder-Spree	5	1	4	3	9	3,9	6,9	9,2	2,3
Ostprignitz-Ruppin	3	3	–	2	8	3,9	10,3	12,9	2,6
Potsdam-Mittelmark	4	2	2	2	4	2,9	2,9	4,3	1,4
Prignitz	2	–	2	1	2	3,5	3,5	5,3	1,8
Spree-Neiße	3	2	1	2	2	3,6	2,4	4,8	2,4
Teltow-Fläming	1	1	–	1	9	0,9	7,7	8,5	0,9
Uckermark	2	1	1	–	5	2,2	5,3	5,3	–
Land Brandenburg									
2003	61	34	27	31	95	3,4	5,3	7,0	1,7
2002	76	49	27	30	79	4,3	4,4	6,1	1,7
2001	57	29	28	20	78	3,2	4,4	5,5	1,1
2000	68	46	22	37	72	3,7	3,9	5,9	2,0
1999	61	29	32	25	94	3,4	5,2	6,6	1,4
1998	68	41	27	38	96	4,0	5,6	7,8	2,2
1997	80	53	27	35	77	4,9	4,7	6,8	2,1
1996	87	50	37	45	79	5,7	5,2	8,1	3,0
1995	66	33	33	30	66	4,9	4,9	7,1	2,2
1994	69	44	25	32	62	5,5	5,0	7,5	2,6
1993	78	49	29	28	48	6,4	3,9	6,2	2,3

3. Unfallsterb-

3.1 Sterbefälle ^{*)} durch Verletzungen und Vergiftungen 2003

Lfd. Nr.	Pos.-Nr. der ICD-10	Art der Verletzung und Vergiftung	Äußere Ursache											
			Sterbefälle durch Unfälle insgesamt		Transportmittelunfälle		Stürze		Exposition gegenüber mechanischen Kräften		Unfälle durch Ertrinken und Untergehen		Sonstige unfallbedingte Gefährdung der Atmung	
			V01 - X59, Y40 - Y89		V01 - V99		W00 - W19		W20 - W64		W65 - W74		W75 - W84	
			m	w	m	w	m	w	m	w	m	w	m	w
1	S00 - S09	Verletzungen des Kopfes	156	78	87	32	57	39	4	-	-	-	-	-
2	S10 - S19	Verletzungen des Halses	24	12	22	9	2	3	-	-	-	-	-	-
3	S20 - S29	Verletzungen des Thorax	29	9	20	4	7	5	1	-	-	-	-	-
4	S30 - S39	Verletzungen des Abdomens, der Lumbosakralgegend, der Lendenwirbelsäule und des Beckens	10	8	7	2	2	4	1	-	-	-	-	-
5	S40 - S49	Verletzungen der Schulter und des Oberarmes	1	1	-	-	1	1	-	-	-	-	-	-
6	S50 - S59	Verletzungen des Ellenbogens und des Unterarmes	-	3	-	-	-	2	-	-	-	-	-	-
7	S60 - S69	Verletzungen des Handgelenkes und der Hand	-	-	-	-	-	-	-	-	-	-	-	-
8	S70 - S79	Verletzungen der Hüfte und des Oberschenkels	34	82	1	-	33	82	-	-	-	-	-	-
9	S80 - S89	Verletzungen des Knies und des Unterschenkels	2	-	1	-	1	-	-	-	-	-	-	-
10	S90 - S99	Verletzungen der Knöchelregion und des Fußes	1	-	1	-	-	-	-	-	-	-	-	-
11	T00 - T07	Verletzungen mit Beteiligung mehrerer Körperregionen	76	19	69	16	2	2	3	1	-	-	-	-
12	T08 - T14	Verletzungen n. n. bez. Teile des Rumpfes, der Extremitäten oder anderer Körperregionen	9	8	5	5	4	3	-	-	-	-	-	-
13	T15 - T19	Folgen des Eindringens eines Fremdkörpers durch eine natürliche Körperöffnung	34	23	-	-	-	-	-	-	-	-	34	23
14	T20 - T32	Verbrennungen oder Verätzungen	9	9	1	2	-	-	-	-	-	-	-	-
15	T33 - T35	Erfrierungen	5	2	-	-	-	-	-	-	-	-	-	-
16	T36 - T50	Vergiftungen durch Arzneimittel, Drogen und biologisch aktive Substanzen	2	3	-	-	-	-	-	-	-	-	-	-
17	T51 - T65	Toxische Wirkungen von vorwiegend nicht medizinisch verwendeten Substanzen	21	13	1	-	-	-	-	-	-	-	-	-
18	T66 - T78	Sonstige und n. n. bez. Schäden durch äußere Ursachen	38	8	1	1	1	2	-	-	31	2	-	1
19	T79	Bestimmte Frühkomplikationen eines Traumas	-	-	-	-	-	-	-	-	-	-	-	-
20	T80 - T88	Komplikationen bei chirurgischen Eingriffen und medizinischer Behandlung, a. n. k.	4	5	-	-	-	-	-	-	-	-	-	-
21	T90 - T98	Folgen von Verletzungen, Vergiftungen und sonstigen Auswirkungen äußerer Ursachen	5	1	1	-	1	-	-	-	-	-	-	-
22	S00 - T98	Verletzungen und Vergiftungen insgesamt	460	284	217	71	111	143	9	1	31	2	34	24

^{*)} Unfälle (Transportmittelunfälle und Sonstige äußere Ursachen von Unfallverletzungen, Komplikationen bei der medizinischen und chirurgischen Behandlung sowie Folgezustände äußerer Ursachen von Morbidität und Mortalität)

lichkeit

nach der Art, der äußeren Ursache und Geschlecht

der Verletzung und Vergiftung																Lfd. Nr.
Exposition gegenüber elektrischem Strom, Strahlung, Temperatur und Druck		Exposition gegenüber Rauch, Feuer und Flammen		Verbrennung oder Verbrühung durch Hitze und heiße Substanzen		Kontakt mit giftigen Tieren und Pflanzen		Exposition gegenüber Naturkräften		Akzidentelle Vergiftung durch und Exposition gegenüber schädliche(n) Substanzen		Akzidentelle Exposition gegenüber sonstigen und n. n. bez. Faktoren		Komplikationen bei medizinischer und chirurgischer Behandlung sowie Folgezustände von Unfällen		
W85 - W99		X00 - X09		X10 - X19		X20 - X29		X30 - X39		X40 - X49		X58 - X59		Y40 - Y89		
m	w	m	w	m	w	m	w	m	w	m	w	m	w	m	w	
-	-	-	-	-	-	-	-	-	-	-	-	8	7	-	-	1
-	-	-	-	-	-	-	-	-	-	-	-	-	-	-	-	2
-	-	-	-	-	-	-	-	-	-	-	-	1	-	-	-	3
-	-	-	-	-	-	-	-	-	-	-	-	-	2	-	-	4
-	-	-	-	-	-	-	-	-	-	-	-	-	-	-	-	5
-	-	-	-	-	-	-	-	-	-	-	-	-	1	-	-	6
-	-	-	-	-	-	-	-	-	-	-	-	-	-	-	-	7
-	-	-	-	-	-	-	-	-	-	-	-	-	-	-	-	8
-	-	-	-	-	-	-	-	-	-	-	-	-	-	-	-	9
-	-	-	-	-	-	-	-	-	-	-	-	-	-	-	-	10
-	-	-	-	-	-	-	-	-	-	-	-	2	-	-	-	11
-	-	-	-	-	-	-	-	-	-	-	-	-	-	-	-	12
-	-	-	-	-	-	-	-	-	-	-	-	-	-	-	-	13
-	-	8	6	-	1	-	-	-	-	-	-	-	-	-	-	14
-	-	-	-	-	-	-	-	5	2	-	-	-	-	-	-	15
-	-	-	-	-	-	-	-	-	-	2	3	-	-	-	-	16
-	-	5	7	-	-	2	-	-	-	13	6	-	-	-	-	17
2	-	-	-	-	-	-	-	-	-	-	-	3	2	-	-	18
-	-	-	-	-	-	-	-	-	-	-	-	-	-	-	-	19
-	-	-	-	-	-	-	-	-	-	-	-	-	-	4	5	20
-	-	-	-	-	-	-	-	-	-	-	-	3	-	-	1	21
2	-	13	13	-	1	2	-	5	2	15	9	17	12	4	6	22

3.2 Sterbefälle *) durch Verletzungen und Vergiftungen je 10 000 der

Lfd. Nr.	Pos.-Nr. der ICD-10	Art der Verletzung und Vergiftung	Äußere Ursache											
			Sterbefälle durch Unfälle insgesamt		Transportmittelunfälle		Stürze		Exposition gegenüber mechanischen Kräften		Unfälle durch Ertrinken und Untergehen		Sonstige unfallbedingte Gefährdung der Atmung	
			V01 - X59, Y40 - Y89		V01 - V99		W00 - W19		W20 - W64		W65 - W74		W75 - W84	
			insgesamt	je 10000 d.Bev.	insgesamt	je 10000 d.Bev.	insgesamt	je 10000 d.Bev.	insgesamt	je 10000 d.Bev.	insgesamt	je 10000 d.Bev.	insgesamt	je 10000 d.Bev.
1	S00 - S09	Verletzungen des Kopfes	234	0,9	119	0,5	96	0,4	4	0,0	—	—	—	—
2	S10 - S19	Verletzungen des Halses	36	0,1	31	0,1	5	0,0	—	—	—	—	—	—
3	S20 - S29	Verletzungen des Thorax	38	0,1	24	0,1	12	0,0	1	0,0	—	—	—	—
4	S30 - S39	Verletzungen des Abdomens, der Lumbosakralgegend, der Lendenwirbelsäule und des Beckens	18	0,1	9	0,0	6	0,0	1	0,0	—	—	—	—
5	S40 - S49	Verletzungen der Schulter und des Oberarmes	2	0,0	—	—	2	0,0	—	—	—	—	—	—
6	S50 - S59	Verletzungen des Ellenbogens und des Unterarmes	3	0,0	—	—	2	0,0	—	—	—	—	—	—
7	S60 - S69	Verletzungen des Handgelenkes und der Hand	—	—	—	—	—	—	—	—	—	—	—	—
8	S70 - S79	Verletzungen der Hüfte und des Oberschenkels	116	0,5	1	0,0	115	0,4	—	—	—	—	—	—
9	S80 - S89	Verletzungen des Knies und des Unterschenkels	2	0,0	1	0,0	1	0,0	—	—	—	—	—	—
10	S90 - S99	Verletzungen der Knöchelregion und des Fußes	1	0,0	1	0,0	—	—	—	—	—	—	—	—
11	T00 - T07	Verletzungen mit Beteiligung mehrerer Körperregionen	95	0,4	85	0,3	4	0,0	4	0,0	—	—	—	—
12	T08 - T14	Verletzungen n. n. bez. Teile des Rumpfes, der Extremitäten oder anderer Körperregionen	17	0,1	10	0,0	7	0,0	—	—	—	—	—	—
13	T15 - T19	Folgen des Eindringens eines Fremdkörpers durch eine natürliche Körperöffnung	57	0,2	—	—	—	—	—	—	—	—	57	0,2
14	T20 - T32	Verbrennungen oder Verätzungen	18	0,1	3	0,0	—	—	—	—	—	—	—	—
15	T33 - T35	Erfrierungen	7	0,0	—	—	—	—	—	—	—	—	—	—
16	T36 - T50	Vergiftungen durch Arzneimittel, Drogen und biologisch aktive Substanzen	5	0,0	—	—	—	—	—	—	—	—	—	—
17	T51 - T65	Toxische Wirkungen von vorwiegend nicht medizinisch verwendeten Substanzen	34	0,1	1	0,0	—	—	—	—	—	—	—	—
18	T66 - T78	Sonstige und n. n. bez. Schäden durch äußere Ursachen	46	0,2	2	0,0	3	0,0	—	—	33	0,1	1	0,0
19	T79	Bestimmte Frühkomplikationen eines Traumas	—	—	—	—	—	—	—	—	—	—	—	—
20	T80 - T88	Komplikationen bei chirurgischen Eingriffen und medizinischer Behandlung, a. n. k.	9	0,0	—	—	—	—	—	—	—	—	—	—
21	T90 - T98	Folgen von Verletzungen, Vergiftungen und sonstigen Auswirkungen äußerer Ursachen	6	0,0	1	0,0	1	0,0	—	—	—	—	—	—
22	S00 - T98	Verletzungen und Vergiftungen insgesamt	744	2,9	288	1,1	254	1,0	10	0,0	33	0,1	58	0,2

*) Unfälle (Transportmittelunfälle und Sonstige äußere Ursachen von Unfallverletzungen, Komplikationen bei der medizinischen und chirurgischen Behandlung sowie Folgezustände äußerer Ursachen von Morbidität und Mortalität)

Bevölkerung 2003 nach der Art und der äußeren Ursache

der Verletzung und Vergiftung																Lfd. Nr.
Exposition gegenüber elektrischem Strom, Strahlung, Temperatur und Druck		Exposition gegenüber Rauch, Feuer und Flammen		Verbrennung oder Verbrühung durch Hitze und heiße Substanzen		Kontakt mit giftigen Tieren und Pflanzen		Exposition gegenüber Naturkräften		Akzidentelle Vergiftung durch und Exposition gegenüber schädliche(n) Substanzen		Akzidentelle Exposition gegenüber sonstigen und n. n. bez. Faktoren		Komplikationen bei medizinischer und chirurgischer Behandlung sowie Folgezustände von Unfällen		
W85 - W99		X00 - X09		X10 - X19		X20 - X29		X30 - X39		X40 - X49		X58 - X59		Y40 - Y89		
insgesamt	je 10000 d.Bev.	insgesamt	je 10000 d.Bev.	insgesamt	je 10000 d.Bev.	insgesamt	je 10000 d.Bev.	insgesamt	je 10000 d.Bev.	insgesamt	je 10000 d.Bev.	insgesamt	je 10000 d.Bev.	insgesamt	je 10000 d.Bev.	
-	-	-	-	-	-	-	-	-	-	-	-	15	0,1	-	-	1
-	-	-	-	-	-	-	-	-	-	-	-	-	-	-	-	2
-	-	-	-	-	-	-	-	-	-	-	-	1	0,0	-	-	3
-	-	-	-	-	-	-	-	-	-	-	-	2	0,0	-	-	4
-	-	-	-	-	-	-	-	-	-	-	-	-	-	-	-	5
-	-	-	-	-	-	-	-	-	-	-	-	1	0,0	-	-	6
-	-	-	-	-	-	-	-	-	-	-	-	-	-	-	-	7
-	-	-	-	-	-	-	-	-	-	-	-	-	-	-	-	8
-	-	-	-	-	-	-	-	-	-	-	-	-	-	-	-	9
-	-	-	-	-	-	-	-	-	-	-	-	-	-	-	-	10
-	-	-	-	-	-	-	-	-	-	-	-	2	0,0	-	-	11
-	-	-	-	-	-	-	-	-	-	-	-	-	-	-	-	12
-	-	-	-	-	-	-	-	-	-	-	-	-	-	-	-	13
-	-	14	0,1	1	0,0	-	-	-	-	-	-	-	-	-	-	14
-	-	-	-	-	-	-	-	7	0,0	-	-	-	-	-	-	15
-	-	-	-	-	-	-	-	-	-	5	0,0	-	-	-	-	16
-	-	12	0,0	-	-	2	0,0	-	-	19	0,1	-	-	-	-	17
2	0,0	-	-	-	-	-	-	-	-	-	-	5	0,0	-	-	18
-	-	-	-	-	-	-	-	-	-	-	-	-	-	-	-	19
-	-	-	-	-	-	-	-	-	-	-	-	-	-	9	0,0	20
-	-	-	-	-	-	-	-	-	-	-	-	3	0,0	1	0,0	21
2	0,0	26	0,1	1	0,0	2	0,0	7	0,0	24	0,1	29	0,1	10	0,0	22

3.3 Sterbefälle *) durch Verletzungen und Vergiftungen 2003 nach der Art, Unfallkategorie und Geschlecht

Pos.-Nr. der ICD-10	Art der Verletzung und Vergiftung	Unfallkategorie													
		insgesamt		Arbeits- unfall		Schulunfall		Verkehrs- unfall		Häuslicher Unfall		Sport-/ Spielunfall		Sonstiger Unfall, unbekannt	
		m	w	m	w	m	w	m	w	m	w	m	w	m	w
S00 - S09	Verletzungen des Kopfes	156	78	6	—	—	—	85	31	36	31	1	—	28	16
S10 - S19	Verletzungen des Halses	24	12	1	—	—	—	20	9	2	2	—	—	1	1
S20 - S29	Verletzungen des Thorax	29	9	1	—	—	—	19	4	6	2	—	—	3	3
S30 - S39	Verletzungen des Abdomens, der Lumbosakralgegend, der Lendenwirbelsäule und des Beckens	10	8	2	—	—	—	6	2	—	3	—	—	2	3
S40 - S49	Verletzungen der Schulter und des Oberarmes	1	1	—	—	—	—	—	—	1	1	—	—	—	—
S50 - S59	Verletzungen des Ellenbogens und des Unterarmes	—	3	—	—	—	—	—	—	—	3	—	—	—	—
S60 - S69	Verletzungen des Handgelenkes und der Hand	—	—	—	—	—	—	—	—	—	—	—	—	—	—
S70 - S79	Verletzungen der Hüfte und des Oberschenkels	34	82	—	—	—	—	1	—	17	37	—	—	16	45
S80 - S89	Verletzungen des Knies und des Unterschenkels	2	—	—	—	—	—	1	—	—	—	—	—	1	—
S90 - S99	Verletzungen der Knöchelregion und des Fußes	1	—	—	—	—	—	1	—	—	—	—	—	—	—
T00 - T07	Verletzungen mit Beteiligung mehrerer Körperregionen	76	19	1	—	—	—	68	15	1	2	—	—	6	2
T08 - T14	Verletzungen n. n. bez. Teile des Rumpfes, der Extremitäten oder anderer Körperregionen	9	8	1	—	—	—	4	4	1	2	—	1	3	1
T15 - T19	Folgen des Eindringens eines Fremdkörpers durch eine natürliche Körperöffnung	34	23	—	—	—	—	—	—	13	5	—	—	21	18
T20 - T32	Verbrennungen oder Verätzungen	9	9	—	—	—	—	2	2	7	6	—	—	—	1
T33 - T35	Erfrierungen	5	2	—	—	—	—	—	—	1	—	—	—	4	2
T36 - T50	Vergiftungen durch Arzneimittel, Drogen und biologisch aktive Substanzen	2	3	—	—	—	—	—	—	—	—	—	—	2	3
T51 - T65	Toxische Wirkungen von vor- wiegend nicht medizinisch verwendeten Substanzen	21	13	—	—	—	—	1	—	7	10	—	—	13	3
T66 - T78	Sonstige und n. n. bez. Schäden durch äußere Ursachen	38	8	1	—	—	—	1	1	5	2	3	—	28	5
T79	Bestimmte Frühkomplikationen eines Traumas	—	—	—	—	—	—	—	—	—	—	—	—	—	—
T80 - T88	Komplikationen bei chirur- gischen Eingriffen und medi- zinischer Behandlung, a. n. k.	4	5	—	—	—	—	—	—	—	—	—	—	4	5
T90 - T98	Folgen von Verletzungen, Vergiftungen und sonstigen Auswirkungen äußerer Ursachen	5	1	—	—	—	—	1	—	—	—	—	—	4	1
S00 - T98	Verletzungen und Vergiftungen insgesamt	460	284	13	—	—	—	210	68	97	106	4	1	136	109

*) Unfälle (Transportmittelunfälle und Sonstige äußere Ursachen von Unfallverletzungen, Komplikationen bei der medizinischen und chirurgischen Behandlung sowie Folgezustände äußerer Ursachen von Morbidität und Mortalität)

3.4 Sterbefälle *) durch Verletzungen und Vergiftungen je 10 000 der Bevölkerung 2003 nach der Art und Unfallkategorie

Pos.-Nr. der ICD-10	Art der Verletzung und Vergiftung	Unfallkategorie													
		insgesamt		Arbeits- unfall		Schulunfall		Verkehrs- unfall		Häuslicher Unfall		Sport-/ Spielunfall		Sonstiger Unfall, unbekannt	
		insge- samt	je 10000 d.Bev.	insge- samt	je 10000 d.Bev.	insge- samt	je 10000 d.Bev.	insge- samt	je 10000 d.Bev.	insge- samt	je 10000 d.Bev.	insge- samt	je 10000 d.Bev.	insge- samt	je 10000 d.Bev.
S00 - S09	Verletzungen des Kopfes	234	0,9	6	0,0	–	–	116	0,5	67	0,3	1	0,0	44	0,2
S10 - S19	Verletzungen des Halses	36	0,1	1	0,0	–	–	29	0,1	4	0,0	–	–	2	0,0
S20 - S29	Verletzungen des Thorax	38	0,1	1	0,0	–	–	23	0,1	8	0,0	–	–	6	0,0
S30 - S39	Verletzungen des Abdomens, der Lumbosakralgegend, der Lendenwirbelsäule und des Beckens	18	0,1	2	0,0	–	–	8	0,0	3	0,0	–	–	5	0,0
S40 - S49	Verletzungen der Schulter und des Oberarmes	2	0,0	–	–	–	–	–	–	2	0,0	–	–	–	–
S50 - S59	Verletzungen des Ellenbogens und des Unterarmes	3	0,0	–	–	–	–	–	–	3	0,0	–	–	–	–
S60 - S69	Verletzungen des Handgelenkes und der Hand	–	–	–	–	–	–	–	–	–	–	–	–	–	–
S70 - S79	Verletzungen der Hüfte und des Oberschenkels	116	0,5	–	–	–	–	1	0,0	54	0,2	–	–	61	0,2
S80 - S89	Verletzungen des Knies und des Unterschenkels	2	0,0	–	–	–	–	1	0,0	–	–	–	–	1	0,0
S90 - S99	Verletzungen der Knöchelregion und des Fußes	1	0,0	–	–	–	–	1	0,0	–	–	–	–	–	–
T00 - T07	Verletzungen mit Beteiligung mehrerer Körperregionen	95	0,4	1	0,0	–	–	83	0,3	3	0,0	–	–	8	0,0
T08 - T14	Verletzungen n. n. bez. Teile des Rumpfes, der Extremitäten oder anderer Körperregionen	17	0,1	1	0,0	–	–	8	0,0	3	0,0	1	0,0	4	0,0
T15 - T19	Folgen des Eindringens eines Fremdkörpers durch eine natürliche Körperöffnung	57	0,2	–	–	–	–	–	–	18	0,1	–	–	39	0,2
T20 - T32	Verbrennungen oder Verätzungen	18	0,1	–	–	–	–	4	0,0	13	0,1	–	–	1	0,0
T33 - T35	Erfrierungen	7	0,0	–	–	–	–	–	–	1	0,0	–	–	6	0,0
T36 - T50	Vergiftungen durch Arzneimittel, Drogen und biologisch aktive Substanzen	5	0,0	–	–	–	–	–	–	–	–	–	–	5	0,0
T51 - T65	Toxische Wirkungen von vor- wiegend nicht medizinisch verwendeten Substanzen	34	0,1	–	–	–	–	1	0,0	17	0,1	–	–	16	0,1
T66 - T78	Sonstige und n. n. bez. Schäden durch äußere Ursachen	46	0,2	1	0,0	–	–	2	0,0	7	0,0	3	0,0	33	0,1
T79	Bestimmte Frühkomplikationen eines Traumas	–	–	–	–	–	–	–	–	–	–	–	–	–	–
T80 - T88	Komplikationen bei chirur- gischen Eingriffen und medi- zinischer Behandlung, a. n. k.	9	0,0	–	–	–	–	–	–	–	–	–	–	9	0,0
T90 - T98	Folgen von Verletzungen, Vergiftungen und sonstigen Auswirkungen äußerer Ursachen	6	0,0	–	–	–	–	1	0,0	–	–	–	–	5	0,0
S00 - T98	Verletzungen und Vergiftungen insgesamt	744	2,9	13	0,1	–	–	278	1,1	203	0,8	5	0,0	245	1,0

*) Unfälle (Transportmittelunfälle und Sonstige äußere Ursachen von Unfallverletzungen, Komplikationen bei der medizinischen und chirurgischen Behandlung sowie Folgezustände äußerer Ursachen von Morbidität und Mortalität)

3.5 Sterbefälle *) durch Verletzungen und Vergiftungen 2003 nach der äußeren Ursache, Unfallkategorie und Geschlecht

Pos.-Nr. der ICD-10	Äußere Ursache der Verletzung und Vergiftung	Unfallkategorie													
		insgesamt		Arbeits- unfall		Schulunfall		Verkehrs- unfall		Häuslicher Unfall		Sport-/ Spielunfall		Sonstiger Unfall, unbekannt	
		m	w	m	w	m	w	m	w	m	w	m	w	m	w
V01 - V99	Transportmittelunfälle	217	71	4	-	-	-	209	68	-	-	-	1	4	2
V01 - V09	Fußgänger	25	11	2	-	-	-	22	10	-	-	-	-	1	1
V10 - V19	Radfahrer	18	13	-	-	-	-	16	12	-	-	-	-	2	1
V20 - V29	Motorradfahrer	24	3	-	-	-	-	24	3	-	-	-	-	-	-
V40 - V49	Pkw-Benutzer	119	38	1	-	-	-	118	38	-	-	-	-	-	-
W00 - W19	Stürze	111	143	3	-	-	-	-	-	63	68	1	-	44	60
W01	auf gleicher Ebene	1	2	-	-	-	-	-	-	-	1	-	-	1	1
W10	auf oder von Treppen oder Stufen	21	14	-	-	-	-	-	-	18	12	-	-	3	2
W20 - W64	Exposition gegenüber mechanischen Kräften	9	1	5	-	-	-	-	-	1	-	-	-	3	1
W65 - W74	Unfälle durch Ertrinken und Untergehen	31	2	-	-	-	-	-	-	4	1	3	-	24	1
W75 - W84	Sonstige unfallbedingte Gefährdung der Atmung	34	24	-	-	-	-	-	-	13	5	-	-	21	19
W85 - W99	Exposition gegenüber elek- trischem Strom, Strahlung und extremer Temperatur der Umgebungsluft sowie extremem Druck	2	-	1	-	-	-	-	-	-	-	-	-	1	-
X00 - X09	Exposition gegenüber Rauch, Feuer und Flammen	13	13	-	-	-	-	1	-	11	12	-	-	1	1
X10 - X19	Verbrennung oder Verbrü- hung durch Hitze und heiße Substanzen	-	1	-	-	-	-	-	-	-	1	-	-	-	-
X20 - X29	Kontakt mit giftigen Tieren und Pflanzen	2	-	-	-	-	-	-	-	-	-	-	-	2	-
X30 - X39	Exposition gegenüber Naturkräften	5	2	-	-	-	-	-	-	1	-	-	-	4	2
X31	gegenüber Kälte	5	2	-	-	-	-	-	-	1	-	-	-	4	2
X33	Opfer von Blitzschlag	-	-	-	-	-	-	-	-	-	-	-	-	-	-
X40 - X49	Akzidentelle Vergiftung durch und Exposition gegenüber schädliche(n) Substanzen	15	9	-	-	-	-	-	-	3	3	-	-	12	6
X50 - X57	Überanstrengung, Reisen und Entbehrung	-	-	-	-	-	-	-	-	-	-	-	-	-	-
X58 - X59	Akzidentelle Exposition gegenüber sonstigen und n. n. bez. Faktoren	17	12	-	-	-	-	-	-	1	1	-	-	16	11
Y40 - Y84	Komplikationen bei der medizinischen und chirur- gischen Behandlung	4	5	-	-	-	-	-	-	-	-	-	-	4	5
Y85 - X89	Folgezustände von Unfällen	-	1	-	-	-	-	-	-	-	-	-	-	-	1
V01 - X59, Y40 - Y89	Unfälle insgesamt	460	284	13	-	-	-	210	68	97	106	4	1	136	109

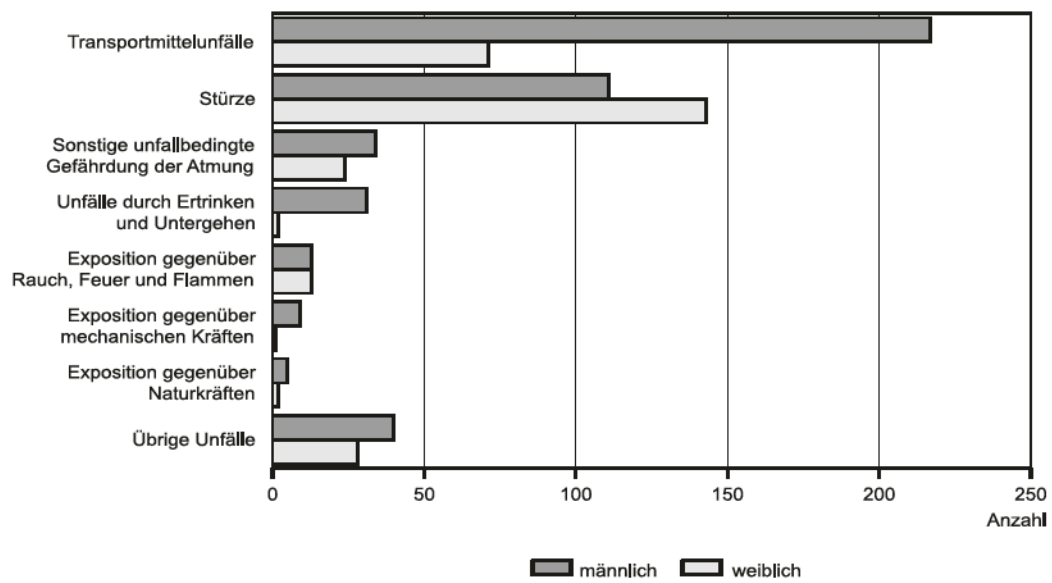
*) Unfälle (Transportmittelunfälle und Sonstige äußere Ursachen von Unfallverletzungen, Komplikationen bei der medizinischen und chirurgischen Behandlung sowie Folgezustände äußerer Ursachen von Morbidität und Mortalität)

3.6 Sterbefälle *) durch Verletzungen und Vergiftungen je 10 000 der Bevölkerung 2003 nach der äußeren Ursache und Unfallkategorie

Pos.-Nr. der ICD-10	Äußere Ursache der Verletzung und Vergiftung	Unfallkategorie													
		insgesamt		Arbeits- unfall		Schulunfall		Verkehrs- unfall		Häuslicher Unfall		Sport-/ Spielunfall		Sonstiger Unfall, unbekannt	
		insge- samt	je 10000 d.Bev.	insge- samt	je 10000 d.Bev.	insge- samt	je 10000 d.Bev.	insge- samt	je 10000 d.Bev.	insge- samt	je 10000 d.Bev.	insge- samt	je 10000 d.Bev.	insge- samt	je 10000 d.Bev.
V01 - V99	Transportmittelunfälle	288	1,1	4	0,0	–	–	277	1,1	–	–	1	0,0	6	0,0
V01 - V09	Fußgänger	36	0,1	2	0,0	–	–	32	0,1	–	–	–	–	2	0,0
V10 - V19	Radfahrer	31	0,1	–	–	–	–	28	0,1	–	–	–	–	3	0,0
V20 - V29	Motorradfahrer	27	0,1	–	–	–	–	27	0,1	–	–	–	–	–	–
V40 - V49	Pkw-Benutzer	157	0,6	1	0,0	–	–	156	0,6	–	–	–	–	–	–
W00 - W19	Stürze	254	1,0	3	0,0	–	–	–	–	146	0,6	1	0,0	104	0,4
W01	auf gleicher Ebene	3	0,0	–	–	–	–	–	–	1	0,0	–	–	2	0,0
W10	auf oder von Treppen oder Stufen	35	0,1	–	–	–	–	–	–	30	0,1	–	–	5	0,0
W20 - W64	Exposition gegenüber mechanischen Kräften	10	0,0	5	0,0	–	–	–	–	1	0,0	–	–	4	0,0
W65 - W74	Unfälle durch Ertrinken und Untergehen	33	0,1	–	–	–	–	–	–	5	0,0	3	0,0	25	0,1
W75 - W84	Sonstige unfallbedingte Gefährdung der Atmung	58	0,2	–	–	–	–	–	–	18	0,1	–	–	40	0,2
W85 - W99	Exposition gegenüber elek- trischem Strom, Strahlung und extremer Temperatur der Umgebungsluft sowie extremem Druck	2	0,0	1	0,0	–	–	–	–	–	–	–	–	1	0,0
X00 - X09	Exposition gegenüber Rauch, Feuer und Flammen	26	0,1	–	–	–	–	1	0,0	23	0,1	–	–	2	0,0
X10 - X19	Verbrennung oder Verbrü- hung durch Hitze und heiße Substanzen	1	0,0	–	–	–	–	–	–	1	0,0	–	–	–	–
X20 - X29	Kontakt mit giftigen Tieren und Pflanzen	2	0,0	–	–	–	–	–	–	–	–	–	–	2	0,0
X30 - X39	Exposition gegenüber Naturkräften	7	0,0	–	–	–	–	–	–	1	0,0	–	–	6	0,0
X31	gegenüber Kälte	7	0,0	–	–	–	–	–	–	1	0,0	–	–	6	0,0
X33	Opfer von Blitzschlag	–	–	–	–	–	–	–	–	–	–	–	–	–	–
X40 - X49	Akzidentelle Vergiftung durch und Exposition gegenüber schädliche(n) Substanzen	24	0,1	–	–	–	–	–	–	6	0,0	–	–	18	0,1
X50 - X57	Überanstrengung, Reisen und Entbehrung	–	–	–	–	–	–	–	–	–	–	–	–	–	–
X58 - X59	Akzidentelle Exposition gegenüber sonstigen und n. n. bez. Faktoren	29	0,1	–	–	–	–	–	–	2	0,0	–	–	27	0,1
Y40 - Y84	Komplikationen bei der medizinischen und chirur- gischen Behandlung	9	0,0	–	–	–	–	–	–	–	–	–	–	9	0,0
Y85 - X89	Folgezustände von Unfällen	1	0,0	–	–	–	–	–	–	–	–	–	–	1	0,0
V01 - X59, Y40 - Y89	Unfälle insgesamt	744	2,9	13	0,1	–	–	278	1,1	203	0,8	5	0,0	245	1,0

*) Unfälle (Transportmittelunfälle und Sonstige äußere Ursachen von Unfallverletzungen, Komplikationen bei der medizinischen und chirurgischen Behandlung sowie Folgezustände äußerer Ursachen von Morbidität und Mortalität)

Sterbefälle 2003 nach der äußeren Ursache der Verletzung und Vergiftung sowie dem Geschlecht



3.7 Sterbefälle^{*)} durch Verletzungen und Vergiftungen 2003 nach Altersgruppen, Unfallkategorie und Geschlecht

Altersgruppe von ... bis unter ... Jahren	Unfallkategorie													
	insgesamt		Arbeits- unfall		Schulunfall		Verkehrs- unfall		Häuslicher Unfall		Sport-/Spiel- unfall		Sonstiger Unfall, unbekannt	
	m	w	m	w	m	w	m	w	m	w	m	w	m	w
unter 1	–	–	–	–	–	–	–	–	–	–	–	–	–	–
1 - 5	4	1	–	–	–	–	1	–	3	1	–	–	–	–
5 - 10	4	–	–	–	–	–	1	–	–	–	2	–	1	–
10 - 15	3	4	–	–	–	–	2	2	–	–	–	–	1	2
15 - 20	32	9	1	–	–	–	30	8	–	–	–	–	1	1
20 - 25	37	13	1	–	–	–	31	10	–	–	–	–	5	3
25 - 30	23	4	2	–	–	–	17	3	2	–	–	–	2	1
30 - 35	17	3	–	–	–	–	15	3	1	–	–	–	1	–
35 - 40	26	6	2	–	–	–	12	3	2	1	1	1	9	1
40 - 45	35	5	1	–	–	–	15	1	4	1	–	–	15	3
45 - 50	47	10	1	–	–	–	22	3	5	3	–	–	19	4
50 - 55	26	14	2	–	–	–	10	8	5	3	–	–	9	3
55 - 60	23	4	–	–	–	–	10	1	4	1	–	–	9	2
60 - 65	41	19	1	–	–	–	15	9	14	5	–	–	11	5
65 - 70	41	13	1	–	–	–	10	3	12	7	–	–	18	3
70 - 75	36	25	–	–	–	–	6	7	17	11	–	–	13	7
75 - 80	21	27	–	–	–	–	5	4	8	12	–	–	8	11
80 - 85	24	45	–	–	–	–	8	–	11	20	1	–	4	25
85 - 90	9	29	1	–	–	–	–	1	3	14	–	–	5	14
90 und älter	11	53	–	–	–	–	–	2	6	27	–	–	5	24
Altersgruppen insgesamt	460	284	13	–	–	–	210	68	97	106	4	1	136	109

*) Unfälle (Transportmittelunfälle und Sonstige äußere Ursachen von Unfallverletzungen, Komplikationen bei der medizinischen und chirurgischen Behandlung sowie Folgezustände äußerer Ursachen von Morbidität und Mortalität)

3.8 Sterbefälle^{*)} durch Verletzungen und Vergiftungen je 10 000 der Bevölkerung 2003 nach Altersgruppen und Unfallkategorie

Altersgruppe von ... bis unter ... Jahren	Unfallkategorie													
	insgesamt		Arbeits- unfall		Schulunfall		Verkehrs- unfall		Häuslicher Unfall		Sport-/Spiel- unfall		Sonstiger Unfall, unbekannt	
	insge- samt	je 10000 d.Bev.	insge- samt	je 10000 d.Bev.	insge- samt	je 10000 d.Bev.	insge- samt	je 10000 d.Bev.	insge- samt	je 10000 d.Bev.	insge- samt	je 10000 d.Bev.	insge- samt	je 10000 d.Bev.
unter 1	–	–	–	–	–	–	–	–	–	–	–	–	–	–
1 - 5	5	0,0	–	–	–	–	1	0,0	4	0,0	–	–	–	–
5 - 10	4	0,0	–	–	–	–	1	0,0	–	–	2	0,0	1	0,0
10 - 15	7	0,0	–	–	–	–	4	0,0	–	–	–	–	3	0,0
15 - 20	41	0,2	1	0,0	–	–	38	0,1	–	–	–	–	2	0,0
20 - 25	50	0,2	1	0,0	–	–	41	0,2	–	–	–	–	8	0,0
25 - 30	27	0,1	2	0,0	–	–	20	0,1	2	0,0	–	–	3	0,0
30 - 35	20	0,1	–	–	–	–	18	0,1	1	0,0	–	–	1	0,0
35 - 40	32	0,1	2	0,0	–	–	15	0,1	3	0,0	2	0,0	10	0,0
40 - 45	40	0,2	1	0,0	–	–	16	0,1	5	0,0	–	–	18	0,1
45 - 50	57	0,2	1	0,0	–	–	25	0,1	8	0,0	–	–	23	0,1
50 - 55	40	0,2	2	0,0	–	–	18	0,1	8	0,0	–	–	12	0,0
55 - 60	27	0,1	–	–	–	–	11	0,0	5	0,0	–	–	11	0,0
60 - 65	60	0,2	1	0,0	–	–	24	0,1	19	0,1	–	–	16	0,1
65 - 70	54	0,2	1	0,0	–	–	13	0,1	19	0,1	–	–	21	0,1
70 - 75	61	0,2	–	–	–	–	13	0,1	28	0,1	–	–	20	0,1
75 - 80	48	0,2	–	–	–	–	9	0,0	20	0,1	–	–	19	0,1
80 - 85	69	0,3	–	–	–	–	8	0,0	31	0,1	1	0,0	29	0,1
85 - 90	38	0,1	1	0,0	–	–	1	0,0	17	0,1	–	–	19	0,1
90 und älter	64	0,2	–	–	–	–	2	0,0	33	0,1	–	–	29	0,1
Altersgruppen insgesamt	744	2,9	13	0,1	–	–	278	1,1	203	0,8	5	0,0	245	1,0

^{*)} Unfälle (Transportmittelunfälle und Sonstige äußere Ursachen von Unfallverletzungen, Komplikationen bei der medizinischen und chirurgischen Behandlung sowie Folgezustände äußerer Ursachen von Morbidität und Mortalität)

3.9 Ausgewählte Sterbefälle *) durch Verletzungen und Vergiftungen 2003 nach Altersgruppen, Geschlecht und Verwaltungsbezirken

Verwaltungsbezirk	Unfälle (Pos.-Nr. V01 - X59, Y40 - Y89)															
	Unfälle insgesamt		davon im Alter von ... bis unter ... Jahren						darunter							
			0 - 15		15 - 65		65 und älter		Transportmittelunfälle		Stürze		Unfälle durch Ertrinken und Untergehen		Sonstige unfallbedingte Gefährdung der Atmung	
									V01 - V99		W00 - W19		W65 - W74		W75 - W84	
	m	w	m	w	m	w	m	w	m	w	m	w	m	w	m	w
Kreisfreie Städte																
Brandenburg an der Havel	12	12	-	-	3	2	9	10	4	2	6	9	2	-	-	1
Cottbus	19	19	1	-	12	7	6	12	8	3	7	12	-	-	2	1
Frankfurt (Oder)	9	3	-	-	7	1	2	2	2	-	4	-	-	-	1	-
Potsdam	17	12	1	-	9	1	7	11	6	2	5	6	3	-	2	-
Landkreise																
Bamim	36	16	2	-	23	4	11	12	15	2	8	9	3	-	4	1
Dahme-Spreewald	25	23	1	2	17	11	7	10	12	8	4	8	-	-	4	1
Elbe-Elster	30	19	-	-	25	11	5	8	18	7	4	7	3	-	1	2
Havelland	20	18	-	-	13	5	7	13	13	3	4	13	1	-	1	-
Märkisch-Oderland	36	22	1	-	23	7	12	15	18	6	8	10	2	-	-	3
Oberhavel	25	15	1	1	13	2	11	12	12	2	7	10	-	1	2	1
Oberspreewald-Lausitz	19	15	1	1	13	5	5	9	6	5	7	9	1	-	3	-
Oder-Spree	33	15	1	-	24	5	8	10	18	4	3	8	3	-	2	1
Ostprignitz-Ruppin	21	16	-	-	14	4	7	12	8	6	5	9	1	-	4	-
Potsdam-Mittelmark	42	23	1	-	27	4	14	19	16	5	12	11	4	-	5	4
Prignitz	29	13	-	1	20	3	9	9	15	3	10	4	-	-	1	3
Spree-Neiße	24	18	1	-	15	4	8	14	9	4	8	9	3	-	-	2
Teltow-Fläming	31	12	-	-	25	7	6	5	17	7	5	3	3	-	1	1
Uckermark	32	13	-	-	24	4	8	9	20	2	4	6	2	1	1	3
Land Brandenburg	460	284	11	5	307	87	142	192	217	71	111	143	31	2	34	24

*) Unfälle (Transportmittelunfälle und Sonstige äußere Ursachen von Unfallverletzungen, Komplikationen bei der medizinischen und chirurgischen Behandlung sowie Folgezustände äußerer Ursachen von Mobidität und Mortalität)

3.10 Ausgewählte Sterbefälle^{*)} durch Verletzungen und Vergiftungen je 10 000 der Bevölkerung 2003 nach Altersgruppen und Verwaltungsbezirken

Verwaltungsbezirk	Unfälle (Pos.-Nr. V01 - X59, Y40 - Y89)															
	Unfälle insgesamt		davon im Alter von ... bis unter ... Jahren								darunter					
			0 - 15		15 - 65		65 und älter		Transportmittelunfälle		Stürze		Unfälle durch Ertrinken und Untergehen		Sonstige unfallbedingte Gefährdung der Atmung	
			V01 - V99		W00 - W19		W65 - W74		W75 - W84							
	insgesamt	je 10000 d.Bev.	insgesamt	je 10000 d.Bev.	insgesamt	je 10000 d.Bev.	insgesamt	je 10000 d.Bev.	insgesamt	je 10000 d.Bev.	insgesamt	je 10000 d.Bev.	insgesamt	je 10000 d.Bev.	insgesamt	je 10000 d.Bev.
Kreisfreie Städte																
Brandenburg an der Havel	24	3,2	–	–	5	0,9	19	12,5	6	0,8	15	2,0	2	0,3	1	0,1
Cottbus	38	3,5	1	0,9	19	2,4	18	9,7	11	1,0	19	1,8	–	–	3	0,3
Frankfurt (Oder)	12	1,8	–	–	8	1,6	4	3,5	2	0,3	4	0,6	–	–	1	0,1
Potsdam	29	2,0	1	0,6	10	1,0	18	7,5	8	0,6	11	0,8	3	0,2	2	0,1
Landkreise																
Barnim	52	3,0	2	1,0	27	2,2	23	8,3	17	1,0	17	1,0	3	0,2	5	0,3
Dahme-Spreewald	48	3,0	3	1,6	28	2,5	17	5,9	20	1,3	12	0,8	–	–	5	0,3
Elbe-Elster	49	3,9	–	–	36	4,1	13	5,3	25	2,0	11	0,9	3	0,2	3	0,2
Havelland	38	2,5	–	–	18	1,7	20	8,1	16	1,0	17	1,1	1	0,1	1	0,1
Märkisch-Oderland	58	3,0	1	0,4	30	2,2	27	8,4	24	1,3	18	0,9	2	0,1	3	0,2
Oderhavel	40	2,0	2	0,8	15	1,1	23	7,1	14	0,7	17	0,9	1	0,1	3	0,2
Oberspreewald-Lausitz	34	2,5	2	1,4	18	1,9	14	5,2	11	0,8	16	1,2	1	0,1	3	0,2
Oder-Spree	48	2,5	1	0,5	29	2,1	18	5,3	22	1,1	11	0,6	3	0,2	3	0,2
Ostprignitz-Ruppin	37	3,3	–	–	18	2,3	19	9,9	14	1,3	14	1,3	1	0,1	4	0,4
Potsdam-Mittelmark	65	3,2	1	0,4	31	2,2	33	10,1	21	1,0	23	1,1	4	0,2	9	0,4
Prignitz	42	4,6	1	1,0	23	3,6	18	9,7	18	2,0	14	1,5	–	–	4	0,4
Spree-Neiße	42	2,9	1	0,6	19	1,9	22	8,5	13	0,9	17	1,2	3	0,2	2	0,1
Teltow-Fläming	43	2,7	–	–	32	2,8	11	4,1	24	1,5	8	0,5	3	0,2	2	0,1
Uckermark	45	3,1	–	–	28	2,8	17	6,6	22	1,5	10	0,7	3	0,2	4	0,3
Land Brandenburg	744	2,9	16	0,5	394	2,2	334	7,4	288	1,1	254	1,0	33	0,1	58	0,2

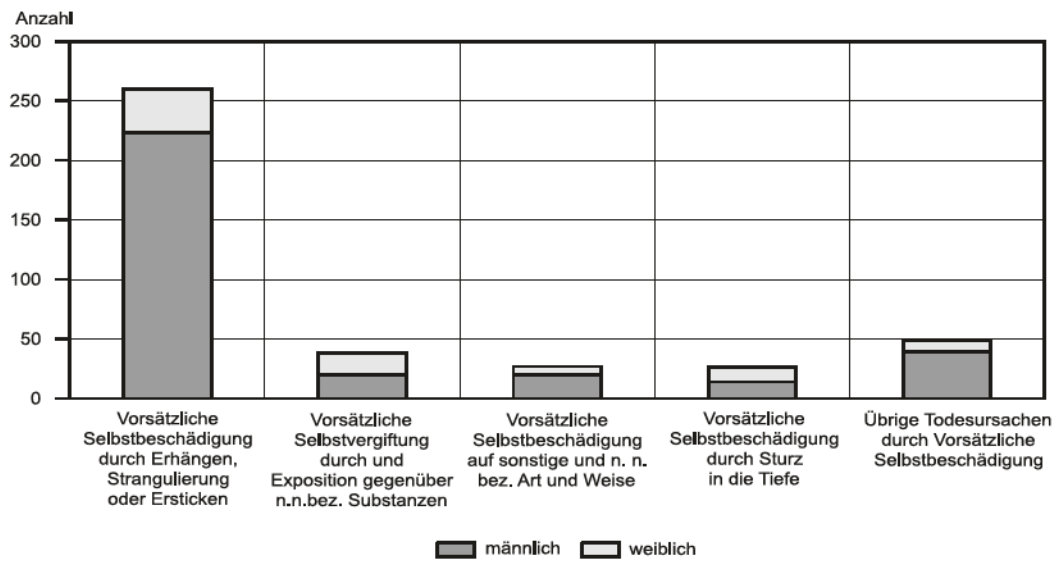
*) Unfälle (Transportmittelunfälle und Sonstige äußere Ursachen von Unfallverletzungen, Komplikationen bei der medizinischen und chirurgischen Behandlung sowie Folgezustände äußerer Ursachen von Mobidität und Mortalität)

4. Vorsätzliche Selbstbeschädigung

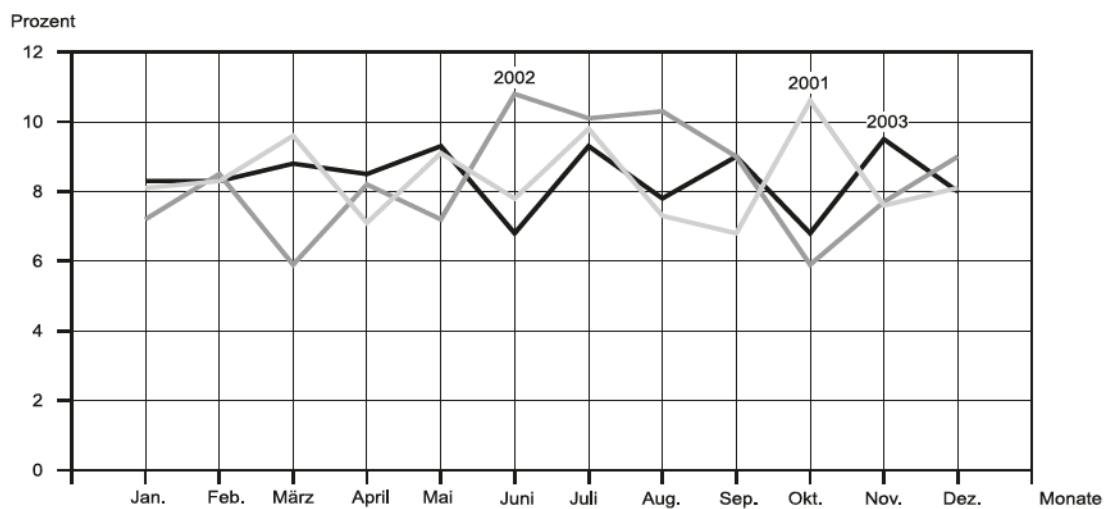
4.1 Vorsätzliche Selbstbeschädigung 2001 bis 2003 nach Todesursachen und Geschlecht

Pos.-Nr. der ICD-10	Todesursachen	2001			2002			2003		
		insge- samt	männ- lich	weib- lich	insge- samt	männ- lich	weib- lich	insge- samt	männ- lich	weib- lich
X60 - X65, X68, X69	Vorsätzliche Selbstvergiftung durch und Exposition gegenüber n. n. bez. Substanzen	24	11	13	46	22	24	38	20	18
X66, X67	Vorsätzliche Selbstbeschädigung durch und Exposition gegenüber Gase(n) und Dämpfe(n)	19	16	3	6	5	1	10	10	–
X70	Vorsätzliche Selbstbeschädigung durch Erhängen, Strangulierung oder Erstickten	288	236	52	246	210	36	260	223	37
X71	Vorsätzliche Selbstbeschädigung durch Ertrinken und Untergehen	6	1	5	5	–	5	11	3	8
X72 - X75	Vorsätzliche Selbstbeschädigung durch Feuerwaffen und Explosiv- stoffe	12	12	–	17	14	3	20	19	1
X78	Vorsätzliche Selbstbeschädigung durch scharfen Gegenstand	11	9	2	11	10	1	8	7	1
X80	Vorsätzliche Selbstbeschädigung durch Sturz in die Tiefe	23	10	13	32	21	11	26	14	12
X76, X77, X79, X81 - X84	Vorsätzliche Selbstbeschädigung auf sonstige und n. n. bez. Art und Weise	14	7	7	25	21	4	27	20	7
X60 - X84	Vorsätzliche Selbstbeschädigung insgesamt	397	302	95	388	303	85	400	316	84

Vorsätzliche Selbstbeschädigung 2003 nach Todesursachen und Geschlecht



Vorsätzliche Selbstbeschädigung 2001 bis 2003 nach Kalendermonaten



4.2 Vorsätzliche Selbstbeschädigung je 10 000 der Bevölkerung 2001 bis 2003 nach Todesursachen und Geschlecht

Pos.-Nr. der ICD-10	Todesursachen	2001			2002			2003		
		insge- samt	männ- lich	weib- lich	insge- samt	männ- lich	weib- lich	insge- samt	männ- lich	weib- lich
X60 - X65, X68, X69	Vorsätzliche Selbstvergiftung durch und Exposition gegenüber n. n. bez. Substanzen	0,1	0,1	0,1	0,2	0,2	0,2	0,1	0,2	0,1
X66, X67	Vorsätzliche Selbstbeschädigung durch und Exposition gegenüber Gase(n) und Dämpfe(n)	0,1	0,1	0,0	0,0	0,0	0,0	0,0	0,1	–
X70	Vorsätzliche Selbstbeschädigung durch Erhängen, Strangulierung oder Erstickten	1,1	1,8	0,4	1,0	1,6	0,3	1,0	1,8	0,3
X71	Vorsätzliche Selbstbeschädigung durch Ertrinken und Untergehen	0,0	0,0	0,0	0,0	–	0,0	0,0	0,0	0,1
X72 - X75	Vorsätzliche Selbstbeschädigung durch Feuerwaffen und Explosiv- stoffe	0,0	0,1	–	0,1	0,1	0,0	0,1	0,1	0,0
X78	Vorsätzliche Selbstbeschädigung durch scharfen Gegenstand	0,0	0,1	0,0	0,0	0,1	0,0	0,0	0,1	0,0
X80	Vorsätzliche Selbstbeschädigung durch Sturz in die Tiefe	0,1	0,1	0,1	0,1	0,2	0,1	0,1	0,1	0,1
X76, X77, X79, X81 - X84	Vorsätzliche Selbstbeschädigung auf sonstige und n. n. bez. Art und Weise	0,1	0,1	0,1	0,1	0,2	0,0	0,1	0,2	0,1
X60 - X84	Vorsätzliche Selbstbeschädigung insgesamt	1,5	2,4	0,7	1,5	2,4	0,6	1,6	2,5	0,6

4.3 Vorsätzliche Selbstbeschädigung 2001 bis 2003 nach Altersgruppen und Geschlecht

Altersgruppe von ... bis unter ... Jahren	2001			2002			2003		
	insge- samt	männ- lich	weib- lich	insge- samt	männ- lich	weib- lich	insge- samt	männ- lich	weib- lich
unter 15	–	–	–	3	2	1	–	–	–
15 - 20	9	8	1	11	8	3	8	6	2
20 - 25	14	12	2	15	13	2	17	15	2
25 - 30	17	14	3	11	8	3	16	14	2
30 - 35	21	19	2	17	15	2	17	14	3
35 - 40	36	31	5	36	31	5	27	22	5
40 - 45	37	30	7	55	47	8	40	35	5
45 - 50	50	41	9	52	46	6	47	36	11
50 - 55	28	22	6	27	23	4	40	34	6
55 - 60	32	27	5	23	18	5	27	22	5
60 - 65	47	37	10	38	28	10	53	40	13
65 - 70	35	28	7	27	16	11	29	22	7
70 - 75	28	13	15	22	17	5	21	20	1
75 - 80	12	4	8	21	12	9	23	16	7
80 - 85	14	8	6	12	7	5	23	15	8
85 - 90	12	6	6	12	9	3	8	4	4
90 und älter	5	2	3	6	3	3	4	1	3
Altersgruppen insgesamt	397	302	95	388	303	85	400	316	84

4.4 Vorsätzliche Selbstbeschädigung je 10 000 der Bevölkerung 2001 bis 2003 nach Altersgruppen und Geschlecht

Altersgruppe von ... bis unter ... Jahren	2001			2002			2003		
	insge- samt	männ- lich	weib- lich	insge- samt	männ- lich	weib- lich	insge- samt	männ- lich	weib- lich
unter 15	–	–	–	0,1	0,1	0,1	–	–	–
15 - 20	0,5	0,8	0,1	0,6	0,8	0,3	0,4	0,6	0,2
20 - 25	0,1	1,4	0,3	0,9	1,4	0,3	1,0	1,7	0,3
25 - 30	1,3	2,0	0,5	0,9	1,8	0,5	1,3	2,0	0,3
30 - 35	1,2	2,0	0,2	1,0	1,7	0,3	1,1	1,7	0,4
35 - 40	1,5	2,5	0,4	1,6	2,7	0,5	1,2	1,9	0,5
40 - 45	1,6	2,5	0,6	2,3	3,8	0,7	1,7	2,8	0,4
45 - 50	2,4	3,8	0,9	2,5	4,2	0,6	2,2	3,3	1,1
50 - 55	1,8	2,8	0,8	1,5	2,5	0,5	2,2	3,6	0,7
55 - 60	2,1	3,6	0,7	1,7	2,8	0,8	2,1	3,5	0,8
60 - 65	2,3	3,8	1,0	1,9	2,9	1,0	2,7	4,2	1,3
65 - 70	2,4	4,0	0,9	1,7	2,1	1,3	1,7	2,8	0,8
70 - 75	2,5	2,8	2,4	1,9	3,3	0,8	1,8	3,9	0,2
75 - 80	1,6	1,7	1,6	2,7	4,6	1,7	2,9	5,9	1,4
80 - 85	3,5	7,5	2,0	2,4	5,2	1,4	4,5	11,1	2,2
85 - 90	4,4	10,2	2,8	5,1	17,3	1,6	3,9	9,0	2,5
90 und älter	3,4	7,1	2,5	3,4	9,0	2,1	2,5	3,3	2,3
Altersgruppen insgesamt	1,5	2,4	0,7	1,5	2,4	0,6	1,6	2,5	0,6

4.5 Vorsätzliche Selbstbeschädigung 2003 nach Altersgruppen, Geschlecht und Verwaltungsbezirken

Verwaltungsbezirk	Vorsätzliche Selbst- beschädi- gung insgesamt (X60 - X84)		davon im Alter von ... bis unter ... Jahren															
			0 - 15		15 - 25		25 - 35		35 - 45		45 - 55		55 - 65		65 - 75		75 und älter	
	männ- lich	weib- lich	männ- lich	weib- lich	männ- lich	weib- lich	männ- lich	weib- lich	männ- lich	weib- lich	männ- lich	weib- lich	männ- lich	weib- lich	männ- lich	weib- lich	männ- lich	weib- lich
Kreisfreie Städte																		
Brandenburg an der Havel	8	4	–	–	–	–	–	–	2	1	3	–	3	2	–	–	–	1
Cottbus	14	2	–	–	2	–	2	1	5	–	1	–	2	1	2	–	–	–
Frankfurt (Oder)	9	–	–	–	–	–	–	–	3	–	2	–	1	–	–	–	3	–
Potsdam	16	12	–	–	2	1	5	2	1	2	3	4	2	2	2	–	1	1
Landkreise																		
Barnim	20	4	–	–	2	–	2	–	3	1	5	2	4	1	3	–	1	–
Dahme-Spreewald	20	4	–	–	2	–	–	–	4	–	8	1	2	2	3	–	1	1
Elbe-Elster	26	3	–	–	–	–	4	–	5	–	7	–	4	1	2	1	4	1
Havelland	16	5	–	–	–	1	2	–	1	–	8	2	1	–	3	1	1	1
Märkisch-Oderland	29	3	–	–	1	–	1	–	7	–	8	2	4	–	3	–	5	1
Oberhavel	19	5	–	–	2	–	3	–	3	1	–	2	5	–	1	1	5	1
Oberspreewald- Lausitz	13	5	–	–	3	–	1	1	2	1	1	–	2	–	2	–	2	3
Oder-Spree	21	6	–	–	1	1	1	–	4	–	4	1	4	2	2	–	5	2
Ostprignitz-Ruppin	13	3	–	–	2	1	–	–	4	–	2	1	3	–	2	–	–	1
Potsdam-Mittelmark	19	7	–	–	1	–	1	1	1	1	5	–	4	2	6	–	1	3
Prignitz	8	2	–	–	–	–	1	–	1	–	1	–	3	1	2	–	–	1
Spree-Neiße	16	5	–	–	1	–	2	–	3	1	3	–	4	2	1	2	2	–
Teltow-Fläming	19	10	–	–	–	–	1	–	3	1	4	1	7	2	3	2	1	4
Uckermark	30	4	–	–	2	–	2	–	5	1	5	1	7	–	5	1	4	1
Land Brandenburg	316	84	–	–	21	4	28	5	57	10	70	17	62	18	42	8	36	22

4.6 Vorsätzliche Selbstbeschädigung 2001 bis 2003 nach Familienstand und Geschlecht

Familienstand	2001			2002			2003		
	insgesamt	männlich	weiblich	insgesamt	männlich	weiblich	insgesamt	männlich	weiblich
ledig	82	69	13	94	77	17	86	75	11
verheiratet	201	165	36	184	153	31	198	161	37
verwitwet ¹⁾	63	26	37	53	27	26	65	37	28
geschieden ²⁾	51	42	9	57	46	11	51	43	8
Familienstand insgesamt	397	302	95	388	303	85	400	316	84

1) einschließlich der Fälle, in denen der bisherige Ehepartner für tot erklärt worden ist

2) einschließlich frühere Ehe aufgehoben

4.7 Vorsätzliche Selbstbeschädigung 2001 bis 2003 nach Kalendermonaten

Kalendermonat	2001		2002		2003	
	absolut	%	absolut	%	absolut	%
Januar	32	8,1	28	7,2	33	8,3
Februar	33	8,3	33	8,5	33	8,3
März	38	9,6	23	5,9	35	8,8
April	28	7,1	32	8,2	34	8,5
Mai	36	9,1	28	7,2	37	9,3
Juni	31	7,8	42	10,8	27	6,8
Juli	39	9,8	39	10,1	37	9,3
August	29	7,3	40	10,3	31	7,8
September	27	6,8	35	9,0	36	9,0
Oktober	42	10,6	23	5,9	27	6,8
November	30	7,6	30	7,7	38	9,5
Dezember	32	8,1	35	9,0	32	8,0
Kalendermonate insgesamt	397	100	388	100	400	100

Veröffentlichungen des Landesbetriebes für Datenverarbeitung und Statistik (Land Brandenburg) im Oktober 2004

Veröffentlichungen können beim Landesbetrieb für Datenverarbeitung und Statistik Brandenburg - Dezernat Informationsmanagement -
Postfach 60 10 52, 14410 Potsdam (Dortustraße 46), Fax: 0331 39-418, E-Mail: vertrieb@lds.brandenburg.de bezogen werden.
Medium der Veröffentlichungen: - Print, - Disketten, - CD-ROM, [www](http://www.lds-bb.de/ldsbb/download) - kostenloser Download unter www.lds-bb.de/ldsbb/download.

Kennziffer	Titel	Preis in EUR		
		www		/
A I 1 - m 06/04	Bevölkerungsstand, Juni 2004	X	5,10	20,00
A I 1, A V 2 - j/03	Bevölkerungsentwicklung und Flächen der kreisfreien Städte, Landkreise und Gemeinden 2003	X	6,70	20,00
A I 2 - hj 1/04	Bevölkerung der Gemeinden 30.06.2004	X	6,15	20,00
A II 1 - m 06/04	Eheschließungen, Geborene und Gestorbene, Juni 2004	X	5,15	20,00
A III 1 - m 06/04	Wanderungen, Juni 2004	X	5,15	20,00
A VI 7 - m 08/04	Arbeitsmarkt, August 2004		3,30	
B I 1 - j/03	Allgemein bildende Schulen Schuljahr 2003/2004		5,60	
B I 8 - j/03	Fremdsprachenunterricht an allgemein bildenden Schulen Schuljahr 2003/2004		3,30	
B II 1 - j/03	Oberstufenzentren und berufliche Schulen in freier Trägerschaft Schuljahr 2003/2004		4,00	
B VII 2 - 3/04	Landtagswahl 19.09.2004, Endgültiges Ergebnis		12,00	
C II 1 - m 08/04	Ernteberichterstattung über Feldfrüchte und Grünland, August 2004		2,60	
C II 2 - m 09/04	Ernteberichterstattung über Gemüse und Erdbeeren, September 2004		2,60	
C III 2 - m 08/04	Schlachtungen und Fleischerzeugung, August 2004		2,60	
C III 6; 7 - vj 2/04	Legehennenhaltung, Eiererzeugung und Schlachtungen von Geflügel - 01.01. bis 30.06.2004		2,30	
D I 2 - m 08/04	An- und Abmeldungen gewerblicher Arbeitsstätten, August 2004	X	6,25	20,00
	Verarbeitendes Gewerbe sowie Bergbau und Gewinnung von Steinen und Erden			
E I 1; 3 - m 08/04	- Betriebsergebnisse und Auftragseingangsindex, August 2004	X	7,15	20,00
E I 2 - m 08/04	- Produktionsindex, August 2004	X	5,70	20,00
E II 1 - m 08/04	Vorbereitende Baustellenarbeiten, Hoch- und Tiefbau, (Bauhauptgewerbe) - August 2004	X	6,15	20,00
F II 1; 2 - m 08/04	Baugenehmigungen und Baufertigstellungen, August 2004	X	5,95	20,00
G I 1 - m 08/04	Entwicklung von Umsatz und Beschäftigung im Einzelhandel - Messzahlen - August 2004, Vorläufige Ergebnisse		3,00	
G III 1; 3 - m 07/04	Aus- und Einfuhr, Juli 2004, Vorläufige Ergebnisse		3,30	
G IV 1 - m 08/04	Gäste und Übernachtungen im Fremdenverkehr, August 2004		3,70	
G IV 3 - m 08/04	Entwicklung von Umsatz und Beschäftigung im Gastgewerbe - Messzahlen - August 2004, Vorläufige Ergebnisse		2,60	
	Straßenverkehrsunfälle			
H I 1 - m 08/04	- August 2004, Vorläufiges Ergebnis		2,30	
H I 1 - m 09/04	- September 2004, Vorläufiges Ergebnis		2,30	
H II 1 - m 08/04	Binnenschifffahrt, August 2004		3,00	
L II 2 - hj 1/04	Gemeindefinanzen 01.01. - 30.06.2004		4,00	
M I 2 - m 10/04	Verbraucherpreisindex, Oktober 2004	X	6,45	20,00
N I 1 - vj 3/04	Verdienste und Arbeitszeiten im Produzierenden Gewerbe, Handel Kredit- und Versicherungsgewerbe	X	5,95	20,00
Q II 1 - 2j/02	Abfallbeseitigung 2002		4,40	
	Daten+Analysen			
III/2004	Quartalsheft III/2004		4,00	
3/2004	Kinder in Brandenburg 3/2004		5,90	
Verzeichnis	Verzeichnis der Pflegeeinrichtungen Stand: 15.12.2003		12,50	