

# Statistischer Bericht

E I 2 – m 07 / 16

## Verarbeitendes Gewerbe

(sowie Bergbau und Gewinnung von Steinen und Erden)

im **Land Brandenburg**

**Juli 2016**

Tätige Personen

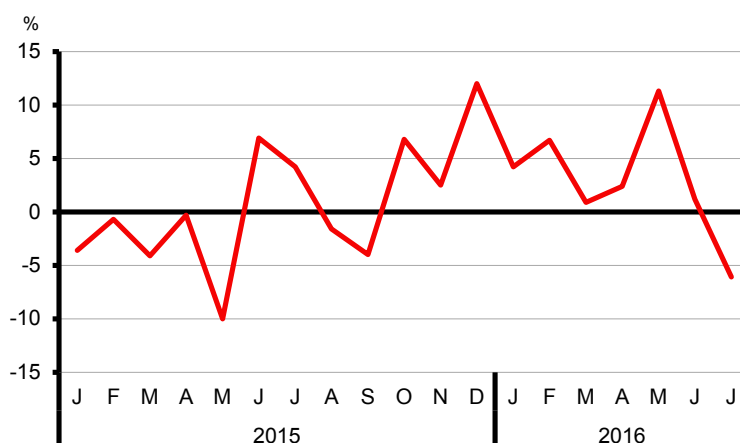
Umsatz

Verwaltungsbezirke

Auftragseingangsindex

### Umsatz des Verarbeitenden Gewerbes im Land Brandenburg seit Januar 2015

Veränderung zum gleichen Vorjahresmonat in Prozent



## Impressum

Statistischer Bericht  
E I 2 - m 07 / 16

Erscheinungsfolge: monatlich  
Erschienen im **September 2016**

## Herausgeber

**Amt für Statistik** Berlin-Brandenburg  
Behlertstraße 3a  
14467 Potsdam  
info@statistik-bbb.de  
www.statistik-berlin-brandenburg.de

Tel. 0331 8173 - 1777  
Fax 030 9028 - 4091

**Amt für Statistik** Berlin-Brandenburg,  
Potsdam, 2016

## Zeichenerklärung

- 0 weniger als die Hälfte von 1  
in der letzten besetzten Stelle,  
jedoch mehr als nichts
- nichts vorhanden
- ... Angabe fällt später an
- ( ) Aussagewert ist eingeschränkt
- / Zahlenwert nicht sicher genug
- Zahlenwert unbekannt oder  
geheim zu halten
- x Tabellenfach gesperrt
- p vorläufige Zahl
- r berichtigte Zahl
- s geschätzte Zahl



Dieses Werk ist unter einer Creative Commons Lizenz  
vom Typ Namensnennung 3.0 Deutschland zugänglich.  
Um eine Kopie dieser Lizenz einzusehen, konsultieren Sie  
<http://creativecommons.org/licenses/by/3.0/de/>

## Inhaltsverzeichnis

	Seite		Seite
<a href="#">Metadaten zu dieser Statistik (externer Link)</a>		3 Auftragseingangsinde	
<b>Tabellen</b>		Auftragseingangsgewichtung für das Verarbeitende Gewerbe im Land Brandenburg 2010 .....	11
1 Betriebe		3.1 Auftragseingangsinde für das Verarbeitende Gewerbe im Land Brandenburg seit 2010 nach Monaten – Volumenindex .....	12
1.1 Betriebe des Verarbeitenden Gewerbes (sowie Bergbau und Gewinnung von Steinen und Erden) im Land Brandenburg seit 2005 .....	4	3.2 Auftragseingangsinde Gesamt für das Verarbeitende Gewerbe im Land Brandenburg von Januar bis Juli 2016 nach Wirtschaftsabteilungen – Volumenindex .....	13
1.2 Betriebe des Verarbeitenden Gewerbes (sowie Bergbau und Gewinnung von Steinen und Erden) im Land Brandenburg im Juli 2016 nach Verwaltungsbezirken .....	5	3.3 Auftragseingangsinde Inland für das Verarbeitende Gewerbe im Land Brandenburg von Januar bis Juli 2016 nach Wirtschaftsabteilungen – Volumenindex .....	14
1.3 Betriebe des Verarbeitenden Gewerbes (sowie Bergbau und Gewinnung von Steinen und Erden) im Land Brandenburg im Juli 2016 nach Wirtschaftsabteilungen .....	6	3.4 Auftragseingangsinde Ausland für das Verarbeitende Gewerbe im Land Brandenburg von Januar bis Juli 2016 nach Wirtschaftsabteilungen – Volumenindex .....	15
1.4 Betriebe des Verarbeitenden Gewerbes (sowie Bergbau und Gewinnung von Steinen und Erden) im Land Brandenburg im Juli 2016 nach Wirtschaftsabteilungen – Veränderung zum Vorjahresmonat .....	7	3.5 Auftragseingangsinde für das Verarbeitende Gewerbes im Land Brandenburg seit 2010 nach Monaten – Wertindex .....	16
2 Fachliche Betriebsteile		<b>Grafik</b>	
2.1 Fachliche Betriebsteile der Betriebe des Verarbeitenden Gewerbes (sowie Bergbau und Gewinnung von Steinen und Erden) im Land Brandenburg seit 2009 .....	8	Auftragseingangsinde für das Verarbeitende Gewerbe im Land Brandenburg seit Juli 2015 .....	11
2.2 Fachliche Betriebsteile der Betriebe des Verarbeitenden Gewerbes (sowie Bergbau und Gewinnung von Steinen und Erden) im Land Brandenburg im Juli 2016 nach Wirtschaftsabteilungen .....	9	<b>Anhang</b>	
2.3 Fachliche Betriebsteile der Betriebe des Verarbeitenden Gewerbes (sowie Bergbau und Gewinnung von Steinen und Erden) im Land Brandenburg im Juli 2016 nach Wirtschaftsabteilungen – Veränderung zum Vorjahresmonat .....	10	Klassifikation der Wirtschaftszweige (WZ 2008) nach Wirtschaftsabteilungen .....	17

# 1.1 Betriebe des Verarbeitenden Gewerbes (sowie Bergbau und Gewinnung von Steinen und Erden) im Land Brandenburg seit 2005

Jahr Monat Quartal Halbjahr	Be- triebe	Tätige Personen	Geleistete Arbeits- stunden	Entgelte	Umsatz		
					gesamt	darunter Auslandsumsatz	
						gesamt	mit der Eurozone
	Durchschnitt / Anzahl		1 000		1 000 EUR		
2005	369	64 643	106 130	1 986 312	15 653 083	3 776 217	1 560 042
2006	385	66 714	109 335	2 042 555	17 038 849	4 456 847	1 945 126
2007	385	69 962	114 757	2 201 198	18 725 307	4 885 279	1 980 976
2008	409	72 920	119 530	2 337 477	19 598 272	5 083 461	2 102 359
2009	416	73 006	114 293	2 322 537	17 671 523	4 384 554	1 867 932
2010	413	73 127	118 700	2 416 398	19 968 245	5 425 114	2 260 019
2011	436	78 566	128 691	2 653 660	22 815 291	6 606 781	2 649 403
2012	440	79 587	128 165	2 774 509	22 700 406	6 946 128	2 558 587
2013	439	78 694	125 989	2 809 443	22 675 683	6 859 415	2 658 469
2014	434	78 726	126 740	2 881 766	22 979 016	6 899 201	2 718 214
2015	434	78 895	126 820	2 988 631	23 130 409	7 461 750	3 052 497
<b>2015</b>							
Januar	427	78 111	10 714	229 801	1 715 807	553 878	232 630
Februar	435	78 519	10 215	228 702	1 710 479	576 303	235 594
März	438	79 051	11 251	245 415	1 934 749	625 207	240 080
I.Quartal	433	78 560	32 180	703 918	5 361 034	1 755 387	708 303
April	438	78 972	10 469	271 301	1 885 670	611 003	226 544
Mai	437	78 953	9 717	248 158	1 740 608	563 883	226 005
Juni	436	79 025	11 135	260 053	2 005 857	646 613	268 309
II.Quartal	437	78 983	31 321	779 512	5 632 135	1 821 500	720 858
1. Halbjahr	435	78 772	63 501	1 483 430	10 993 169	3 576 887	1 429 161
Juli	436	78 846	10 884	240 171	2 023 393	621 505	239 080
August	436	79 205	9 897	235 394	1 850 118	575 033	237 664
September	432	79 182	11 049	235 315	1 963 116	627 773	274 285
III.Quartal	435	79 078	31 829	710 879	5 836 627	1 824 311	751 029
Oktober	430	79 243	10 994	248 069	2 253 761	764 902	291 435
November	430	78 931	10 950	302 073	2 027 522	651 713	309 759
Dezember	430	78 701	9 546	244 181	2 019 329	643 938	271 113
IV.Quartal	430	78 958	31 491	794 322	6 300 613	2 060 553	872 306
2. Halbjahr	432	79 018	63 320	1 505 201	12 137 239	3 884 863	1 623 336
<b>2016 <sup>1</sup></b>							
Januar	454	79 640	10 737	237 947	1 787 182	595 414	257 849
Februar	448	79 538	10 900	238 172	1 824 595	589 964	293 456
März	450	79 835	10 972	251 358	1 951 256	606 479	275 064
I.Quartal	451	79 671	32 609	727 477	5 563 033	1 791 858	826 370
April	449	79 526	11 052	271 088	1 930 470	612 888	268 858
Mai	448	79 334	10 482	255 861	1 937 561	639 560	299 217
Juni	446	79 346	11 073	267 005	2 029 324	652 728	263 387
II.Quartal	448	79 402	32 607	793 954	5 897 355	1 905 176	831 462
1. Halbjahr	449	79 537	65 215	1 521 431	11 460 388	3 697 034	1 657 832
Juli	445	79 215	10 346	243 895	1 900 261	607 371	246 529
August	...	...	...	...	...	...	...
September	...	...	...	...	...	...	...
III.Quartal	...	...	...	...	...	...	...
Oktober	...	...	...	...	...	...	...
November	...	...	...	...	...	...	...
Dezember	...	...	...	...	...	...	...
IV.Quartal	...	...	...	...	...	...	...
2. Halbjahr	...	...	...	...	...	...	...

<sup>1</sup> vorläufige Daten

**1.2 Betriebe des Verarbeitenden Gewerbes (sowie Bergbau und Gewinnung von Steinen und Erden)  
im Land Brandenburg im Juli 2016 nach Verwaltungsbezirken**

Kreisfreie Stadt Landkreis	Be- triebe	Tätige Personen	Geleistete Arbeits- stunden	Entgelte	Umsatz	
					gesamt	darunter Ausland
	Anzahl		1 000		1 000 EUR	
absolut						
Brandenburg an der Havel	16	3 761	452	13 548	57 227	6 119
Cottbus	5	1 172	130	4 661	7 528	•
Frankfurt (Oder)	4	526	85	1 604	24 285	•
Potsdam	8	653	92	1 984	6 565	1 284
Barnim	25	2 735	371	6 874	46 168	8 037
Dahme-Spreewald	32	3 965	535	10 962	68 150	16 508
Elbe-Elster	36	4 150	559	10 186	69 248	13 238
Havelland	30	6 033	789	14 131	98 772	21 239
Märkisch-Oderland	18	2 161	287	5 639	38 477	5 089
Oberhavel	36	7 956	1 050	30 140	144 610	66 407
Oberspreewald-Lausitz	27	5 232	684	15 810	111 132	13 923
Oder-Spree	27	6 409	811	20 494	161 683	80 421
Ostprignitz-Ruppin	32	4 279	602	9 725	190 117	112 884
Potsdam-Mittelmark	36	3 815	533	10 648	71 571	12 397
Prignitz	23	3 400	423	8 909	85 602	30 729
Spree-Neiße	26	7 624	907	23 841	128 331	23 491
Teltow-Fläming	42	10 983	1 460	40 535	320 839	162 624
Uckermark	22	4 361	579	14 202	269 957	31 315
<b>Land Brandenburg</b>	<b>445</b>	<b>79 215</b>	<b>10 346</b>	<b>243 895</b>	<b>1 900 261</b>	<b>607 371</b>
Veränderung zum gleichen Vorjahresmonat in Prozent						
Brandenburg an der Havel	–	– 5,0	– 11,2	– 1,9	– 0,1	15,1
Cottbus	25,0	– 2,7	– 10,3	– 6,3	•	•
Frankfurt (Oder)	33,3	17,1	16,4	19,9	– 16,2	•
Potsdam	14,3	16,4	5,7	27,6	•	– 8,9
Barnim	4,2	5,6	1,1	8,4	– 0,3	6,4
Dahme-Spreewald	3,2	2,7	– 4,6	3,8	– 12,5	– 28,3
Elbe-Elster	9,1	5,5	– 2,4	5,4	– 15,3	– 16,1
Havelland	– 16,7	– 0,8	– 7,1	– 2,1	– 11,4	– 17,8
Märkisch-Oderland	–	– 1,7	– 9,2	1,2	– 15,7	– 42,3
Oberhavel	5,9	– 1,0	– 9,9	1,5	– 12,2	12,9
Oberspreewald-Lausitz	– 6,9	– 3,6	– 6,0	– 3,9	– 23,8	– 37,1
Oder-Spree	17,4	5,7	2,4	6,5	– 2,6	7,6
Ostprignitz-Ruppin	–	– 0,5	– 4,9	– 2,5	6,6	5,7
Potsdam-Mittelmark	9,1	6,1	0,8	7,3	– 15,3	– 13,0
Prignitz	9,5	– 0,6	– 4,1	– 2,3	8,0	3,8
Spree-Neiße	–	– 2,7	– 7,4	– 2,9	– 13,2	– 14,9
Teltow-Fläming	–	0,8	– 2,1	4,4	2,0	– 2,5
Uckermark	– 8,3	– 2,0	– 10,0	0,4	– 3,3	0,3
<b>Land Brandenburg</b>	<b>2,1</b>	<b>0,5</b>	<b>– 4,9</b>	<b>1,6</b>	<b>– 6,1</b>	<b>– 2,3</b>

**1.3 Betriebe des Verarbeitenden Gewerbes (sowie Bergbau und Gewinnung von Steinen und Erden)  
im Land Brandenburg im Juli 2016 nach Wirtschaftsabteilungen**

WZ 2008	Wirtschaftszweig	Be- triebe	Tätige Personen	Geleistete Arbeits- stunden	Entgelte	Umsatz	
						gesamt	darunter Ausland
		Anzahl		1 000		1 000 EUR	
<b>B</b>	<b>Bergbau u.Gew.v.Steinen u.Erden</b>	<b>4</b>	<b>•</b>	<b>•</b>	<b>•</b>	<b>•</b>	<b>•</b>
05	Kohlenbergbau	2	•	•	•	•	•
08	Gew.v.Steinen u.Erden, sonst.Bergbau	2	•	•	•	•	•
<b>C</b>	<b>Verarbeitendes Gewerbe</b>	<b>441</b>	<b>•</b>	<b>•</b>	<b>•</b>	<b>•</b>	<b>•</b>
10	H.v. Nahrungs- und Futtermitteln	63	9 376	1 269	18 870	307 966	110 054
11	Getränkeherstellung	6	1 092	158	3 309	49 230	•
12	Tabakverarbeitung	1	•	•	•	•	•
13	H.v. Textilien	–	–	–	–	–	–
14	H.v. Bekleidung	–	–	–	–	–	–
15	H.v.Leder,Lederwaren u.Schuhen	3	364	52	684	2 319	•
16	H.v.Holz-,Flecht-,Korb-u.Korkwaren (ohne Möbel)	17	3 090	471	7 162	114 240	30 377
17	H.v.Papier,Pappe u. Waren daraus	23	3 919	494	12 041	124 269	55 763
18	H. v. Druckerzeugnissen; Vervielfältigung von bespielten Ton-, Bild- und Datenträgern	9	766	92	1 665	7 872	•
19	Kokerei u. Mineralölverarbeitung	1	•	•	•	•	•
20	H.v. chemischen Erzeugnissen	19	3 920	498	13 225	133 038	22 313
21	H.v. pharmazeutischen Erzeugnissen	4	1 196	168	4 311	•	•
22	H.v. Gummi- und Kunststoffwaren	44	5 930	812	15 436	103 280	43 016
23	H. v. Glas und Glaswaren, Keramik, Verarbeitung von Steinen und Erden	33	3 095	440	8 377	68 516	9 959
24	Metallerzeugung und -bearbeitung	14	5 805	658	19 524	130 954	64 047
25	H.v. Metallerzeugnissen	52	6 201	837	15 655	69 537	19 199
26	nischen und optischen Erzeugnissen	19	2 076	286	6 519	36 665	8 278
27	H.v. elektrischen Ausrüstungen	18	2 680	357	6 998	43 623	11 124
28	Maschinenbau	30	3 907	522	12 318	44 977	20 800
29	H.v. Kraftwagen und Kraftwagenteilen	21	6 305	836	20 814	95 389	10 051
30	Sonstiger Fahrzeugbau	6	5 108	649	28 149	•	•
31	H.v. Möbeln	6	845	98	1 992	15 915	•
32	H.v. sonstigen Waren	8	1 782	226	3 883	10 526	1 060
33	Reparatur und Installation von Maschinen und Ausrüstungen	44	6 601	833	21 480	92 600	33 747
VO	Vorleistungsgüterproduzenten	211	33 056	4 357	94 704	797 480	258 251
IG	Investitionsgüterproduzenten	141	27 211	3 553	96 872	439 178	201 055
GG	Gebrauchsgüterproduzenten	9	1 435	179	3 673	•	•
VG	Verbrauchsgüterproduzenten	81	12 669	1 713	27 876	379 533	135 401
EN	Energie	3	4 844	544	20 771	•	•
<b>B-C</b>	<b>Insgesamt</b>	<b>445</b>	<b>79 215</b>	<b>10 346</b>	<b>243 895</b>	<b>1 900 261</b>	<b>607 371</b>

**1.4 Betriebe des Verarbeitenden Gewerbes (sowie Bergbau und Gewinnung von Steinen und Erden)  
im Land Brandenburg im Juli 2016 nach Wirtschaftsabteilungen – Veränderung zum Vorjahresmonat**

WZ 2008	Wirtschaftszweig	Be- triebe	Tätige Personen	Geleistete Arbeits- stunden	Entgelte	Umsatz	
		Anzahl			Prozent	gesamt	darunter Ausland
<b>B</b>	<b>Bergbau u.Gew.v.Steinen u.Erden</b>	–	•	•	•	•	•
05	Kohlenbergbau	–	•	•	•	•	•
08	Gew.v.Steinen u.Erden, sonst.Bergbau	–	•	•	•	•	•
<b>C</b>	<b>Verarbeitendes Gewerbe</b>	9	•	•	•	•	•
10	H.v. Nahrungs- und Futtermitteln	–	205	– 1,2	6,5	7,2	10,8
11	Getränkeherstellung	–	28	– 6,7	8,3	2,7	•
12	Tabakverarbeitung	–	•	•	•	•	•
13	H.v. Textilien	–	–	–	–	–	–
14	H.v. Bekleidung	–	–	–	–	–	–
15	H.v.Leder,Lederwaren u.Schuhen	–	5	– 9,4	– 18,4	– 5,7	•
16	H.v.Holz-,Flecht-,Korb-u.Korkwaren (ohne Möbel)	– 2	90	– 1,2	3,7	– 5,7	– 11,4
17	H.v.Papier,Pappe u. Waren daraus	– 1	– 173	– 10,9	1,4	– 9,7	– 13,0
18	H. v. Druckerzeugnissen; Vervielfältigung von bespielten Ton-, Bild- und Datenträgern	2	145	26,8	49,3	– 16,6	•
19	Kokerei u. Mineralölverarbeitung	–	•	•	•	•	•
20	H.v. chemischen Erzeugnissen	– 1	– 134	– 6,4	– 1,7	– 13,2	– 12,5
21	H.v. pharmazeutischen Erzeugnissen	1	170	6,7	11,6	•	•
22	H.v. Gummi- und Kunststoffwaren	5	366	0,2	5,5	– 1,9	– 1,1
23	H. v. Glas und Glaswaren, Keramik, Verarbeitung von Steinen und Erden	6	340	6,1	11,3	– 5,4	– 20,4
24	Metallerzeugung und -bearbeitung	1	118	– 2,0	1,4	– 5,2	5,2
25	H.v. Metallerzeugnissen	3	205	– 2,0	5,1	– 12,8	36,1
26	H.v. Datenverarbeitungsgeräten, elektro- nischen und optischen Erzeugnissen	– 1	– 207	– 13,1	– 9,5	– 12,1	2,3
27	H.v. elektrischen Ausrüstungen	– 1	24	– 2,8	1,3	– 29,4	– 51,6
28	Maschinenbau	– 3	– 32	– 8,2	1,9	– 19,3	– 25,2
29	H.v. Kraftwagen und Kraftwagenteilen	–	54	– 1,9	3,0	– 7,3	– 27,5
30	Sonstiger Fahrzeugbau	–	– 298	– 16,1	0,3	•	•
31	H.v. Möbeln	– 1	20	– 0,8	12,6	4,3	•
32	H.v. sonstigen Waren	–	– 53	– 11,3	1,4	– 12,0	– 16,3
33	Reparatur und Installation von Maschinen und Ausrüstungen	1	– 325	– 10,5	– 5,2	5,2	40,4
VO	Vorleistungsgüterproduzenten	9	745	– 2,4	3,1	– 8,2	– 9,7
IG	Investitionsgüterproduzenten	1	– 542	– 8,4	–	– 12,3	– 5,8
GG	Gebrauchsgüterproduzenten	– 2	– 19	– 3,2	1,5	•	•
VG	Verbrauchsgüterproduzenten	1	369	– 2,4	6,7	4,1	23,0
EN	Energie	–	– 184	– 9,9	– 4,0	•	•
<b>B-C</b>	<b>Insgesamt</b>	<b>9</b>	<b>369</b>	<b>– 4,9</b>	<b>1,6</b>	<b>– 6,1</b>	<b>– 2,3</b>

**2.1 Fachliche Betriebsteile der Betriebe des Verarbeitenden Gewerbes  
(sowie Bergbau und Gewinnung von Steinen und Erden) im Land Brandenburg seit 2009**

Jahr Monat Quartal Halbjahr	Fachliche Betriebs- teile	Tätige Personen	Umsatz		
			gesamt	darunter Auslandsumsatz	
				gesamt	mit der Eurozone
Durchschnitt / Anzahl		1 000 EUR			
2009	568	71 777	16 991 620	4 255 353	1 833 054
2010	551	72 114	19 111 307	5 134 464	2 192 681
2011	575	77 391	21 701 169	6 233 404	2 562 368
2012	583	78 291	21 672 142	6 586 151	2 460 003
2013	580	77 309	21 569 412	6 488 879	2 529 069
2014	573	77 479	21 766 629	6 489 877	2 619 537
2015	559	77 689	21 592 819	6 853 572	2 883 495
<b>2015</b>					
Januar	552	76 897	1 624 773	522 260	225 294
Februar	564	77 313	1 584 052	512 522	220 897
März	566	77 849	1 806 637	572 391	231 643
I.Quartal	561	77 353	5 015 462	1 607 172	677 833
April	563	77 761	1 755 289	550 790	217 108
Mai	560	77 727	1 630 343	520 657	208 556
Juni	561	77 816	1 882 583	601 192	261 788
II.Quartal	561	77 768	5 268 214	1 672 640	687 453
1. Halbjahr	561	77 561	10 283 676	3 279 812	1 365 287
Juli	561	77 642	1 879 536	563 343	231 534
August	560	78 017	1 718 054	523 713	221 263
September	556	77 968	1 830 442	572 913	255 121
III.Quartal	559	77 876	5 428 032	1 659 970	707 920
Oktober	552	78 043	2 115 519	707 702	274 644
November	553	77 733	1 884 785	602 402	283 228
Dezember	554	77 497	1 880 807	603 686	<b>252 416</b>
IV.Quartal	553	77 758	5 881 110	1 913 790	810 288
2. Halbjahr	556	77 817	11 309 142	3 573 760	1 518 208
<b>2016 <sup>1</sup></b>					
Januar	575	78 413	1 663 069	540 257	237 636
Februar	569	78 373	1 694 674	535 833	263 585
März	573	78 660	1 821 684	559 384	249 622
I.Quartal	572	78 482	5 179 427	1 635 474	750 843
April	572	78 329	1 793 582	561 137	248 692
Mai	571	78 145	1 814 049	589 409	271 092
Juni	566	78 069	1 907 636	611 334	243 997
II.Quartal	570	78 181	5 515 267	1 761 879	763 780
1. Halbjahr	571	78 332	10 694 694	3 397 353	1 514 623
Juli	567	78 003	1 745 189	526 291	225 802
August	...	...	...	...	...
September	...	...	...	...	...
III.Quartal	...	...	...	...	...
Oktober	...	...	...	...	...
November	...	...	...	...	...
Dezember	...	...	...	...	...
IV.Quartal	...	...	...	...	...
2. Halbjahr	...	...	...	...	...

<sup>1</sup> vorläufige Daten



## 2.2 Fachliche Betriebsteile der Betriebe des Verarbeitenden Gewerbes (sowie Bergbau und Gewinnung von Steinen und Erden) im Land Brandenburg im Juli 2016 nach Wirtschaftsabteilungen

WZ 2008	Wirtschaftszweig	Fachliche Betriebs- teile	Tätige Personen	Umsatz		
				gesamt	darunter Ausland	
		Anzahl		1 000 EUR	Prozent	
<b>B</b>	<b>Bergbau u. Gew.v. Steinen u. Erden</b>	<b>5</b>	<b>•</b>	<b>•</b>	<b>•</b>	<b>•</b>
05	Kohlenbergbau	2	•	•	•	•
08	Gew.v. Steinen u. Erden, sonst. Bergbau	3	165	3 983	–	–
<b>C</b>	<b>Verarbeitendes Gewerbe</b>	<b>562</b>	<b>•</b>	<b>•</b>	<b>•</b>	<b>•</b>
10	H.v. Nahrungs- und Futtermitteln	75	8 960	228 327	59 419	26,0
11	Getränkeherstellung	9	1 049	44 359	•	•
12	Tabakverarbeitung	1	•	•	•	•
13	H.v. Textilien	–	–	–	–	0,0
14	H.v. Bekleidung	–	–	–	–	0,0
15	H.v. Leder, Lederwaren u. Schuhen	4	362	2 226	•	•
16	H.v. Holz-, Flecht-, Korb- u. Korkwaren (ohne Möbel)	19	3 067	111 352	29 884	26,8
17	H.v. Papier, Pappe u. Waren daraus	23	3 892	123 398	55 763	45,2
18	H. v. Druckerzeugnissen; Vervielfältigung von bespielten Ton-, Bild- und Datenträgern	9	766	7 872	•	•
19	Kokerei u. Mineralölverarbeitung	2	•	•	•	•
20	H.v. chemischen Erzeugnissen	29	3 753	126 792	21 538	17,0
21	H.v. pharmazeutischen Erzeugnissen	5	1 200	7 743	•	•
22	H.v. Gummi- und Kunststoffwaren	57	5 966	105 343	42 592	40,4
23	H. v. Glas und Glaswaren, Keramik, Verarbeitung von Steinen und Erden	37	2 993	62 748	9 913	15,8
24	Metallerzeugung und -bearbeitung	17	5 777	131 607	64 151	48,7
25	H.v. Metallerzeugnissen	71	6 031	67 161	18 616	27,7
26	H.v. Datenverarbeitungsgeräten, elektro- nischen und optischen Erzeugnissen	22	2 120	37 353	8 817	23,6
27	H.v. elektrischen Ausrüstungen	22	2 553	41 048	10 481	25,5
28	Maschinenbau	41	3 821	43 585	19 756	45,3
29	H.v. Kraftwagen und Kraftwagenteilen	24	6 146	85 525	9 577	11,2
30	Sonstiger Fahrzeugbau	6	4 558	•	•	•
31	H.v. Möbeln	7	821	15 333	•	•
32	H.v. sonstigen Waren	9	1 795	10 653	1 061	10,0
33	Reparatur und Installation von Maschinen und Ausrüstungen	73	7 228	141 742	67 503	47,6
VO	Vorleistungsgüterproduzenten	258	32 439	775 525	256 116	33,0
IG	Investitionsgüterproduzenten	195	27 026	426 312	199 940	46,9
GG	Gebrauchsgüterproduzenten	10	1 381	33 837	•	•
VG	Verbrauchsgüterproduzenten	100	12 339	270 509	57 553	21,3
EN	Energie	4	4 818	239 007	•	•
<b>B-C</b>	<b>Insgesamt</b>	<b>567</b>	<b>78 003</b>	<b>1 745 189</b>	<b>526 291</b>	<b>30,2</b>

**2.3 Fachliche Betriebsteile der Betriebe des Verarbeitenden Gewerbes (sowie Bergbau und Gewinnung von Steinen und Erden) im Land Brandenburg im Juli 2016 nach Wirtschaftsabteilungen**  
**– Veränderung zum Vorjahresmonat**

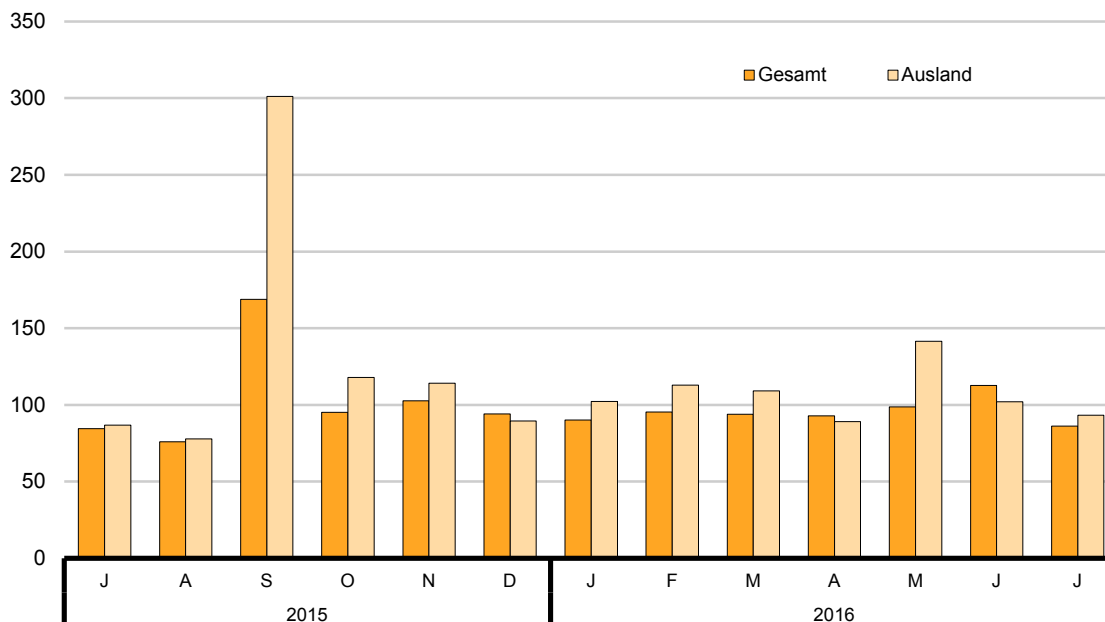
WZ 2008	Wirtschaftszweig	Fachliche Betriebs- teile	Tätige Personen		Umsatz	
					gesamt	darunter Ausland
		Anzahl		Prozent		
<b>B</b>	<b>Bergbau u.Gew.v.Steinen u.Erden</b>	–	•	•	•	•
05	Kohlenbergbau	–	•	•	•	•
08	Gew.v.Steinen u.Erden, sonst.Bergbau	–	13	8,6	– 28,2	•
<b>C</b>	<b>Verarbeitendes Gewerbe</b>	6	•	•	•	•
10	H.v. Nahrungs- und Futtermitteln	– 1	212	2,4	2,3	3,5
11	Getränkeherstellung	–	14	1,4	5,1	•
12	Tabakverarbeitung	–	•	•	•	•
13	H.v. Textilien	–	–	–	–	–
14	H.v. Bekleidung	–	–	–	–	–
15	H.v.Leder,Lederwaren u.Schuhen	–	5	1,4	– 3,2	•
16	H.v.Holz-,Flecht-,Korb-u.Korkwaren (ohne Möbel)	– 4	85	2,9	– 3,9	– 9,0
17	H.v.Papier,Pappe u. Waren daraus	– 1	– 173	– 4,3	– 9,6	– 13,0
18	H. v. Druckerzeugnissen; Vervielfältigung von bespielten Ton-, Bild- und Datenträgern	2	146	23,5	1,9	•
19	Kokerei u. Mineralölverarbeitung	–	•	•	•	•
20	H.v. chemischen Erzeugnissen	– 1	– 51	– 1	– 13	– 12
21	H.v. pharmazeutischen Erzeugnissen	–	78	7,0	– 16,8	•
22	H.v. Gummi- und Kunststoffwaren	6	399	7,2	– 3,3	– 0,3
23	H. v. Glas und Glaswaren, Keramik, Verarbeitung von Steinen und Erden	7	334	12,6	– 3,3	– 20,7
24	Metallerzeugung und -bearbeitung	1	111	2,0	– 5,1	5,1
25	H.v. Metallerzeugnissen	1	114	1,9	– 13,5	36,3
26	H.v. Datenverarbeitungsgeräten, elektro- nischen und optischen Erzeugnissen	– 1	– 202	– 8,7	– 2,6	4,7
27	H.v. elektrischen Ausrüstungen	– 1	46	1,8	– 27,6	– 52,7
28	Maschinenbau	– 2	– 47	– 1,2	– 19,7	– 26,2
29	H.v. Kraftwagen und Kraftwagenteilen	–	54	0,9	– 7,9	– 29,9
30	Sonstiger Fahrzeugbau	–	– 313	– 6,4	•	•
31	H.v. Möbeln	– 2	27	3,4	3,3	•
32	H.v. sonstigen Waren	–	– 51	– 2,8	– 12,0	– 16,3
33	Reparatur und Installation von Maschinen und Ausrüstungen	2	– 248	– 3,3	14,6	34,7
VO	Vorleistungsgüterproduzenten	8	846	2,7	– 7,7	– 9,1
IG	Investitionsgüterproduzenten	2	– 565	– 2,0	– 12,1	– 6,1
GG	Gebrauchsgüterproduzenten	– 3	– 13	– 0,9	•	•
VG	Verbrauchsgüterproduzenten	– 1	277	2,3	– 4,8	1,8
EN	Energie	–	– 184	– 3,7	•	•
<b>B-C</b>	<b>Insgesamt</b>	<b>6</b>	<b>361</b>	<b>0,5</b>	<b>– 7,1</b>	<b>– 6,6</b>

## Auftragseingangsgewichtung für das Verarbeitende Gewerbe im Land Brandenburg 2010

WZ 2008	Hauptgruppe Abteilung	Gewichtung in Prozent		
		Auftragseingang		
		gesamt	Inland	Ausland
<b>C</b>	<b>Verarbeitendes Gewerbe</b>	<b>100</b>	<b>100</b>	<b>100</b>
VO	Vorleistungsgüterproduzenten	62,87	61,95	64,80
IG	Investitionsgüterproduzenten	33,34	33,50	32,99
GG	Gebrauchsgüterproduzenten	2,69	3,89	0,14
VG	Verbrauchsgüterproduzenten	1,11	0,66	2,07
17	H.v. Papier, Pappe und Waren daraus	13,65	10,50	20,35
20	H.v. chemischen Erzeugnissen	14,15	18,68	4,54
21	H.v. pharmazeutischen Erzeugnissen	1,02	0,54	2,05
24	Metallerzeugung und -bearbeitung	18,14	13,87	27,23
25	H.v. Metallerzeugnissen	8,75	10,56	4,90
26	H.v. Datenverarbeitungsgeräten, elektronischen und optischen Erzeugnissen	10,96	12,54	7,59
27	H.v. elektrischen Ausrüstungen	6,20	7,38	3,69
28	Maschinenbau	4,80	3,73	7,06
29, 30	Fahrzeugbau	22,28	22,14	22,57

## Auftragseingangsindex für das Verarbeitende Gewerbe im Land Brandenburg seit Juli 2015

Basis 2010 = 100



### 3.1 Auftragseingangsindex für das Verarbeitende Gewerbe im Land Brandenburg seit 2010 nach Monaten – Volumenindex –

Basis 2010 = 100

Jahr	Index												Jahr
	Jan	Feb	Mär	Apr	Mai	Jun	Jul	Aug	Sep	Okt	Nov	Dez	
Gesamt													
2010	80,0	86,5	130,3	85,2	84,1	88,7	86,7	81,7	157,1	101,7	103,4	114,6	100,0
2011	107,1	137,6	106,7	101,2	109,7	111,7	95,2	105,6	103,4	125,8	110,3	164,1	114,9
2012	96,6	94,7	185,2	137,8	97,9	101,0	93,1	84,6	85,7	97,1	103,4	81,3	104,9
2013	123,8	116,6	88,0	91,4	88,2	112,6	153,9	127,1	124,5	101,4	98,7	80,1	108,9
2014	94,1	95,3	118,0	129,8	95,4	103,3	95,2	77,7	85,9	120,3	87,1	103,7	100,5
2015	88,5	92,2	99,8	91,8	87,2	93,2	84,5	75,9	168,9	95,2	102,7	94,2	97,8
2016 <sup>1</sup>	90,2	95,3	93,9	92,8	98,8	112,7	86,2	...	...	...	...	...	...
Inland													
2010	83,4	86,9	136,9	88,3	89,5	91,6	89,2	79,3	143,4	92,4	104,0	115,1	100,0
2011	94,9	89,3	109,4	103,3	108,9	114,2	89,4	102,2	104,8	91,6	107,5	185,4	108,4
2012	87,9	90,1	94,0	83,1	97,9	100,3	90,8	87,2	87,0	91,5	97,3	69,2	89,7
2013	124,6	84,0	87,1	90,8	82,2	121,6	93,2	142,0	86,4	87,4	90,6	74,4	97,0
2014	92,9	80,2	111,8	86,0	80,5	85,3	87,2	66,1	83,7	88,8	84,4	99,4	87,2
2015	79,0	82,0	97,1	93,6	83,7	89,9	83,5	75,0	106,7	84,5	97,2	96,5	89,1
2016 <sup>1</sup>	84,5	87,0	86,7	94,6	78,6	117,8	82,9	...	...	...	...	...	...
Ausland													
2010	72,9	85,6	116,3	78,5	72,5	82,4	81,4	86,9	186,1	121,5	102,2	113,7	100,0
2011	132,9	240,2	100,9	96,8	111,5	106,5	107,5	112,9	100,5	198,2	116,4	118,8	128,6
2012	115,1	104,6	379,1	254,2	97,9	102,4	97,9	78,9	83,1	109,1	116,4	107,0	137,1
2013	122,2	185,8	90,0	92,6	101,1	93,5	282,8	95,5	205,3	131,2	115,8	92,2	134,0
2014	96,6	127,5	131,0	222,8	127,1	141,7	112,3	102,2	90,5	187,5	92,9	113,0	128,8
2015	108,7	113,9	105,4	88,0	94,7	100,4	86,8	77,8	301,1	117,9	114,2	89,5	116,5
2016 <sup>1</sup>	102,3	113,0	109,1	89,1	141,6	102,0	93,4	...	...	...	...	...	...

Jahr	Veränderung gegenüber dem Vorjahreszeitraum in Prozent												Jahr
	Jan	Feb	Mär	Apr	Mai	Jun	Jul	Aug	Sep	Okt	Nov	Dez	
Gesamt													
2011	33,9	59,1	− 18,1	18,8	30,4	25,9	9,8	29,3	− 34,2	23,7	6,7	43,2	14,9
2012	− 9,8	− 31,2	73,6	36,2	− 10,8	− 9,6	− 2,2	− 19,9	− 17,1	− 22,8	− 6,3	− 50,5	− 8,7
2013	28,2	23,1	− 52,5	− 33,7	− 9,9	11,5	65,3	50,2	45,3	4,4	− 4,5	− 1,5	3,8
2014	− 24,0	− 18,3	34,1	42,0	8,2	− 8,3	− 38,1	− 38,9	− 31,0	18,6	− 11,8	29,5	− 7,7
2015	− 6,0	− 3,3	− 15,4	− 29,3	− 8,6	− 9,8	− 11,2	− 2,3	96,6	− 20,9	17,9	− 9,2	− 2,6
2016 <sup>1</sup>	1,9	3,4	− 5,9	1,1	13,3	20,9	2,0	...	...	...	...	...	...
Inland													
2011	13,8	2,8	− 20,1	17,0	21,7	24,7	0,2	28,9	− 26,9	− 0,9	3,4	61,1	8,4
2012	− 7,4	0,9	− 14,1	− 19,6	− 10,1	− 12,2	1,6	− 14,7	− 17,0	− 0,1	− 9,5	− 62,7	− 17,3
2013	41,8	− 6,8	− 7,3	9,3	− 16,0	21,2	2,6	62,8	− 0,7	− 4,5	− 6,9	7,5	8,2
2014	− 25,4	− 4,5	28,4	− 5,3	− 2,1	− 29,9	− 6,4	− 53,5	− 3,1	1,6	− 6,8	33,6	− 10,1
2015	− 15,0	2,2	− 13,1	8,8	4,0	5,4	− 4,2	13,5	27,5	− 4,8	15,2	− 2,9	2,1
2016 <sup>1</sup>	7,0	6,1	− 10,7	1,1	− 6,1	31,0	− 0,7	...	...	...	...	...	...
Ausland													
2011	82,3	180,6	− 13,2	23,3	53,8	29,2	32,1	29,9	− 46,0	63,1	13,9	4,5	28,6
2012	− 13,4	− 56,5	275,7	162,6	− 12,2	− 3,8	− 8,9	− 30,1	− 17,3	− 45,0	−	− 9,9	6,6
2013	6,2	77,6	− 76,3	− 63,6	3,3	− 8,7	188,9	21,0	147,1	20,3	− 0,5	− 13,8	− 2,3
2014	− 20,9	− 31,4	45,6	140,6	25,7	51,6	− 60,3	7,0	− 55,9	42,9	− 19,8	22,6	− 3,9
2015	12,5	− 10,7	− 19,5	− 60,5	− 25,5	− 29,1	− 22,7	− 23,9	232,7	− 37,1	22,9	− 20,8	− 9,5
2016 <sup>1</sup>	− 5,9	− 0,8	3,5	1,3	49,5	1,6	7,6	...	...	...	...	...	...

<sup>1</sup> vorläufige Daten

**3.2 Auftragseingangindex Gesamt für das Verarbeitende Gewerbe im Land Brandenburg von Januar bis Juli 2016**  
**nach Wirtschaftsabteilungen – Volumenindex –**  
 Basis 2010 = 100

WZ 2008	Hauptgruppe Abteilung	Index												
		Jan	Feb	Mär	Apr	Mai	Jun	Jul	Aug	Sep	Okt	Nov	Dez	Jan. bis Juli
<b>C</b>	<b>Verarbeitendes Gewerbe</b>	<b>90,2</b>	<b>95,3</b>	<b>93,9</b>	<b>92,8</b>	<b>98,8</b>	<b>112,7</b>	<b>86,2</b>	...	...	...	...	...	<b>95,7</b>
VO	Vorleistungsgüterproduzenten	108,7	111,3	103,7	95,5	94,4	94,3	88,0	...	...	...	...	...	99,4
IG	Investitionsgüterproduzenten	57,6	68,6	77,7	89,6	109,8	151,4	83,3	...	...	...	...	...	91,1
GG	Gebrauchsgüterproduzenten	64,0	58,1	69,1	71,1	67,2	73,7	78,1	...	...	...	...	...	68,8
VG	Verbrauchsgüterproduzenten	85,9	82,7	84,6	90,7	89,8	89,1	94,7	...	...	...	...	...	88,2
17	H.v. Papier, Pappe und Waren daraus	126,5	119,5	113,6	120,3	110,4	95,5	110,1	...	...	...	...	...	113,7
20	H.v. chemischen Erzeugnissen	118,6	137,4	114,3	104,2	98,0	107,2	106,3	...	...	...	...	...	112,3
21	H.v. pharmazeut. Erzeugnissen	82,0	76,5	77,4	84,0	83,9	81,4	87,5	...	...	...	...	...	81,8
24	Metallerzeugung und Metallbearbeitung	117,6	102,1	113,1	99,2	112,9	98,6	79,9	...	...	...	...	...	103,3
25	H.v. Metallerzeugnissen	70,0	93,4	131,6	116,9	98,3	114,3	139,8	...	...	...	...	...	109,2
26	H.v. DV-Geräten, elektronischen und optischen Erzeugnissen	57,4	85,4	62,7	49,8	45,6	55,4	55,1	...	...	...	...	...	58,8
27	H.v. elektrischen Ausrüstungen	100,3	91,7	93,4	80,3	77,4	107,5	77,7	...	...	...	...	...	89,8
28	Maschinenbau	86,9	81,5	99,6	100,3	137,9	109,8	118,2	...	...	...	...	...	104,9
29, 30	Fahrzeugbau	50,1	58,9	53,6	77,7	105,4	169,6	54,0	...	...	...	...	...	81,3

WZ 2008	Hauptgruppe Abteilung	Veränderung gegenüber dem Vorjahreszeitraum in Prozent												
		Jan	Feb	Mär	Apr	Mai	Jun	Jul	Aug	Sep	Okt	Nov	Dez	Jan. bis Juli
<b>C</b>	<b>Verarbeitendes Gewerbe</b>	<b>1,9</b>	<b>3,4</b>	<b>- 5,9</b>	<b>1,1</b>	<b>13,3</b>	<b>20,9</b>	<b>2,0</b>	...	...	...	...	...	<b>5,1</b>
VO	Vorleistungsgüterproduzenten	11,4	12,7	- 2,0	5,2	- 4,1	- 4,7	- 9,7	...	...	...	...	...	1,2
IG	Investitionsgüterproduzenten	- 20,9	- 16,6	- 17,0	- 6,9	60,1	81,8	36,8	...	...	...	...	...	14,4
GG	Gebrauchsgüterproduzenten	- 17,4	- 7,8	57,4	27,4	20,4	- 4,4	15,7	...	...	...	...	...	9,2
VG	Verbrauchsgüterproduzenten	23,6	- 7,4	7,8	- 13,3	- 0,4	- 15,4	- 8,9	...	...	...	...	...	- 3,7
17	H.v. Papier, Pappe und Waren daraus	2,4	19,3	- 13,6	6,5	2,1	- 23,4	- 14,7	...	...	...	...	...	- 4,1
20	H.v. chemischen Erzeugnissen	5,4	3,2	2,3	- 9,9	- 8,8	- 3,9	23,7	...	...	...	...	...	1,0
21	H.v. pharmazeut. Erzeugnissen	23,1	- 11,3	5,6	- 15,4	0,4	- 16,5	- 13,4	...	...	...	...	...	- 5,7
24	Metallerzeugung und Metallbearbeitung	7,4	- 4,7	- 6,9	10,5	2,2	0,4	- 15,2	...	...	...	...	...	- 1,0
25	H.v. Metallerzeugnissen	- 12,5	- 0,4	26,5	32,1	23,6	18,6	56,6	...	...	...	...	...	21,0
26	H.v. DV-Geräten, elektronischen und optischen Erzeugnissen	78,8	169,4	82,3	48,2	3,6	-	- 17,6	...	...	...	...	...	38,0
27	H.v. elektrischen Ausrüstungen	32,0	4,6	- 1,7	2,9	- 32,6	14,7	- 23,7	...	...	...	...	...	- 2,9
28	Maschinenbau	- 10,3	- 7,4	- 27,6	3,2	60,9	- 0,9	20,7	...	...	...	...	...	2,8
29, 30	Fahrzeugbau	- 27,0	- 27,4	- 33,1	- 20,6	76,0	136,2	14,9	...	...	...	...	...	12,4

**3.3 Auftragseingangindex Inland für das Verarbeitende Gewerbe im Land Brandenburg von Januar bis Juli 2016**  
**nach Wirtschaftsabteilungen – Volumenindex –**  
 Basis 2010 = 100

WZ 2008	Hauptgruppe Abteilung	Index												
		Jan	Feb	Mär	Apr	Mai	Jun	Jul	Aug	Sep	Okt	Nov	Dez	Jan. bis Juli
<b>C</b>	<b>Verarbeitendes Gewerbe</b>	<b>84,5</b>	<b>87,0</b>	<b>86,7</b>	<b>94,6</b>	<b>78,6</b>	<b>117,8</b>	<b>82,9</b>	...	...	...	...	...	<b>90,3</b>
VO	Vorleistungsgüterproduzenten	95,6	98,9	91,9	88,8	81,4	88,1	83,2	...	...	...	...	...	89,7
IG	Investitionsgüterproduzenten	65,8	68,3	78,8	108,2	74,8	178,1	82,7	...	...	...	...	...	93,8
GG	Gebrauchsgüterproduzenten	64,6	59,0	70,1	71,3	67,0	73,9	74,6	...	...	...	...	...	68,6
VG	Verbrauchsgüterproduzenten	109,6	88,5	99,3	85,9	73,4	95,0	105,1	...	...	...	...	...	93,8
17	H.v. Papier, Pappe und Waren daraus	120,1	109,4	113,5	121,2	105,6	100,7	112,3	...	...	...	...	...	111,8
20	H.v. chemischen Erzeugnissen	117,2	135,2	110,4	97,9	91,1	98,4	88,4	...	...	...	...	...	105,5
21	H.v. pharmazeut. Erzeugnissen	103,5	72,4	82,3	65,6	53,1	74,6	86,7	...	...	...	...	...	76,9
24	Metallerzeugung und Metallbearbeitung	95,1	86,1	87,0	91,2	91,6	89,3	80,4	...	...	...	...	...	88,7
25	H.v. Metallerzeugnissen	65,9	89,4	94,4	114,1	93,2	90,4	126,3	...	...	...	...	...	96,2
26	H.v. DV-Geräten, elektronischen und optischen Erzeugnissen	33,4	44,9	45,2	47,3	43,3	56,3	57,2	...	...	...	...	...	46,8
27	H.v. elektrischen Ausrüstungen	94,6	87,5	92,5	71,2	57,7	82,4	76,3	...	...	...	...	...	80,3
28	Maschinenbau	100,0	98,3	116,6	125,6	114,0	105,5	104,5	...	...	...	...	...	109,2
29, 30	Fahrzeugbau	65,0	57,6	67,0	102,2	62,0	223,0	58,3	...	...	...	...	...	90,7

WZ 2008	Hauptgruppe Abteilung	Veränderung gegenüber dem Vorjahreszeitraum in Prozent												
		Jan	Feb	Mär	Apr	Mai	Jun	Jul	Aug	Sep	Okt	Nov	Dez	Jan. bis Juli
<b>C</b>	<b>Verarbeitendes Gewerbe</b>	<b>7,0</b>	<b>6,1</b>	<b>- 10,7</b>	<b>1,1</b>	<b>- 6,1</b>	<b>31,0</b>	<b>- 0,7</b>	...	...	...	...	...	<b>3,8</b>
VO	Vorleistungsgüterproduzenten	6,8	6,5	- 6,9	0,7	- 9,5	- 5,9	- 11,6	...	...	...	...	...	- 2,9
IG	Investitionsgüterproduzenten	10,4	6,6	- 21,4	0,7	- 0,5	111,8	25,5	...	...	...	...	...	18,0
GG	Gebrauchsgüterproduzenten	- 18,0	- 7,8	57,2	26,2	21,4	- 4,5	18,6	...	...	...	...	...	9,4
VG	Verbrauchsgüterproduzenten	34,5	7,4	14,1	- 28,9	- 24,3	- 9,4	4,4	...	...	...	...	...	- 2,6
17	H.v. Papier, Pappe und Waren daraus	1,2	25,6	- 9,3	4,9	0,5	- 20,5	- 15,8	...	...	...	...	...	- 3,5
20	H.v. chemischen Erzeugnissen	9,2	5,6	4,6	- 12,3	- 12,4	- 6,5	9,8	...	...	...	...	...	- 0,5
21	H.v. pharmazeut. Erzeugnissen	35,8	1,8	11,7	- 39,8	- 33,5	- 10,3	- 4,3	...	...	...	...	...	- 7,8
24	Metallerzeugung und Metallbearbeitung	- 6,8	- 17,7	- 25,3	- 0,4	- 12,4	- 5,5	- 13,3	...	...	...	...	...	- 12,1
25	H.v. Metallerzeugnissen	- 17,2	- 2,7	- 13,9	29,4	32,2	- 0,6	37,4	...	...	...	...	...	8,2
26	H.v. DV-Geräten, elektronischen und optischen Erzeugnissen	9,9	41,2	29,9	46,0	- 0,7	16,8	- 20,9	...	...	...	...	...	11,6
27	H.v. elektrischen Ausrüstungen	52,8	25,7	- 2,4	13,6	- 27,2	- 6,5	- 10,0	...	...	...	...	...	3,9
28	Maschinenbau	2,4	- 0,7	- 0,8	12,7	40,0	- 19,6	- 3,6	...	...	...	...	...	2,4
29, 30	Fahrzeugbau	25,0	10,1	- 27,2	- 10,2	- 16,8	202,2	7,6	...	...	...	...	...	23,9

**3.4 Auftragseingangindex Ausland für das Verarbeitende Gewerbe im Land Brandenburg von Januar bis Juli 2016**  
**nach Wirtschaftsabteilungen – Volumenindex –**  
 Basis 2010 = 100

WZ 2008	Hauptgruppe Abteilung	Index												
		Jan	Feb	Mär	Apr	Mai	Jun	Jul	Aug	Sep	Okt	Nov	Dez	Jan. bis Juli
<b>C</b>	<b>Verarbeitendes Gewerbe</b>	<b>102,3</b>	<b>113,0</b>	<b>109,1</b>	<b>89,1</b>	<b>141,6</b>	<b>102,0</b>	<b>93,4</b>	...	...	...	...	...	<b>107,2</b>
VO	Vorleistungsgüterproduzenten	135,3	136,5	127,7	109,1	120,9	106,9	97,6	...	...	...	...	...	119,1
IG	Investitionsgüterproduzenten	39,9	69,3	75,3	49,4	185,1	93,7	84,6	...	...	...	...	...	85,3
GG	Gebrauchsgüterproduzenten	25,4	1,3	6,2	62,5	76,8	58,1	292,9	...	...	...	...	...	74,7
VG	Verbrauchsgüterproduzenten	69,9	78,8	74,7	93,9	100,7	85,1	87,8	...	...	...	...	...	84,4
17	H.v. Papier, Pappe und Waren daraus	133,7	130,5	113,7	119,2	115,7	89,9	107,6	...	...	...	...	...	115,8
20	H.v. chemischen Erzeugnissen	130,3	157,1	148,2	159,2	158,2	183,7	262,3	...	...	...	...	...	171,3
21	H.v. pharmazeut. Erzeugnissen	70,0	78,7	74,7	94,2	101,0	85,1	88,0	...	...	...	...	...	84,5
24	Metallerzeugung und Metallbearbeitung	141,9	119,6	141,2	107,8	136,0	108,6	79,3	...	...	...	...	...	119,2
25	H.v. Metallerzeugnissen	88,8	111,8	301,8	129,7	121,5	223,6	201,7	...	...	...	...	...	168,4
26	H.v. DV-Geräten, elektronischen und optischen Erzeugnissen	141,5	227,3	123,8	58,6	53,2	52,6	47,7	...	...	...	...	...	100,7
27	H.v. elektrischen Ausrüstungen	124,8	109,4	97,0	119,1	160,9	214,4	83,6	...	...	...	...	...	129,9
28	Maschinenbau	72,2	62,6	80,5	71,8	164,9	114,7	133,6	...	...	...	...	...	100,0
29, 30	Fahrzeugbau	19,1	61,7	25,8	26,6	195,7	58,1	44,9	...	...	...	...	...	61,7

WZ 2008	Hauptgruppe Abteilung	Veränderung gegenüber dem Vorjahreszeitraum in Prozent												
		Jan	Feb	Mär	Apr	Mai	Jun	Jul	Aug	Sep	Okt	Nov	Dez	Jan. bis Juli
<b>C</b>	<b>Verarbeitendes Gewerbe</b>	<b>- 5,9</b>	<b>- 0,8</b>	<b>3,5</b>	<b>1,3</b>	<b>49,5</b>	<b>1,6</b>	<b>7,6</b>	...	...	...	...	...	<b>7,5</b>
VO	Vorleistungsgüterproduzenten	18,5	23,1	6,3	13,5	4,8	- 2,6	- 6,3	...	...	...	...	...	8,2
IG	Investitionsgüterproduzenten	- 60,6	- 43,0	- 4,8	- 31,4	240,3	14,8	68,2	...	...	...	...	...	6,6
GG	Gebrauchsgüterproduzenten	-	- 38,1	-	408,1	- 13,3	- 0,3	- 17,4	...	...	...	...	...	1,5
VG	Verbrauchsgüterproduzenten	13,8	- 16,1	2,6	0,4	17,5	- 19,4	- 17,3	...	...	...	...	...	- 4,6
17	H.v. Papier, Pappe und Waren daraus	3,8	13,9	- 17,8	8,2	3,9	- 26,6	- 13,4	...	...	...	...	...	- 4,7
20	H.v. chemischen Erzeugnissen	- 17,4	- 11,5	- 10,3	5,2	15,4	9,7	97,7	...	...	...	...	...	10,1
21	H.v. pharmazeut. Erzeugnissen	14,4	- 16,8	2,2	0,3	17,9	- 19,3	- 17,6	...	...	...	...	...	- 4,7
24	Metallerzeugung und Metallbearbeitung	20,7	9,0	11,3	22,9	16,3	6,4	- 17,2	...	...	...	...	...	10,3
25	H.v. Metallerzeugnissen	8,6	9,1	286,4	44,0	0,9	83,9	160,9	...	...	...	...	...	75,5
26	H.v. DV-Geräten, elektronischen und optischen Erzeugnissen	271,4	621,6	269,6	54,2	17,7	- 34,8	- 0,4	...	...	...	...	...	123,8
27	H.v. elektrischen Ausrüstungen	- 8,4	- 33,7	0,9	- 16,7	- 39,6	82,6	- 52,2	...	...	...	...	...	- 17,3
28	Maschinenbau	- 24,8	- 17,3	- 49,7	- 11,7	82,2	30,6	55,2	...	...	...	...	...	3,4
29, 30	Fahrzeugbau	- 81,5	- 56,3	- 53,4	- 58,8	565,6	- 13,9	39,9	...	...	...	...	...	- 12,5

**3.5 Auftragseingangsindex für das Verarbeitende Gewerbe im Land Brandenburg seit 2010 nach Monaten**  
**– Wertindex –**  
 Basis 2010 = 100

Jahr	Index												
	Jan	Feb	Mär	Apr	Mai	Jun	Jul	Aug	Sep	Okt	Nov	Dez	Jahr
<b>Gesamt</b>													
2010	76,8	83,4	127,5	84,6	84,5	89,6	87,7	83,2	158,5	103,1	104,8	116,3	100,0
2011	109,7	140,7	109,3	104,7	112,6	113,3	96,8	107,5	103,2	127,0	110,0	166,2	116,8
2012	99,4	96,9	189,4	142,1	99,4	101,9	94,4	85,0	86,5	98,5	104,0	81,9	106,6
2013	128,6	120,4	90,4	93,9	90,4	115,5	158,3	130,3	128,3	104,2	101,3	82,3	112,0
2014	96,8	98,0	121,5	134,3	98,3	106,7	98,0	80,0	88,1	124,7	89,2	107,0	103,6
2015	90,9	94,6	102,0	94,3	88,4	94,7	85,0	76,5	175,6	95,9	103,6	95,1	99,7
2016 <sup>1</sup>	89,6	94,4	92,8	92,2	99,1	113,7	86,3	...	...	...	...	...	...
<b>Inland</b>													
2010	80,4	84,3	134,1	87,6	90,1	92,8	90,2	80,6	144,6	93,7	105,0	116,5	100,0
2011	96,7	91,7	111,3	106,6	111,1	114,6	90,9	103,7	103,6	91,5	105,8	186,9	109,5
2012	90,3	92,2	94,7	85,6	99,6	100,2	91,1	86,5	86,8	91,9	96,7	68,5	90,3
2013	129,6	86,6	89,2	92,8	83,7	124,5	95,4	145,5	88,3	89,4	92,6	76,5	99,5
2014	95,6	82,1	115,1	88,3	83,0	88,1	89,8	68,0	86,0	91,2	86,5	102,6	89,7
2015	80,6	83,9	99,1	96,0	84,6	91,2	83,3	75,3	109,0	85,2	98,2	98,2	90,4
2016 <sup>1</sup>	85,0	87,4	86,7	94,5	78,4	119,3	82,6	...	...	...	...	...	...
<b>Ausland</b>													
2010	69,3	81,4	113,2	78,1	72,6	83,0	82,4	88,8	187,9	123,1	104,3	116,1	100,0
2011	137,3	244,8	105,1	100,6	115,8	110,4	109,2	115,6	102,6	202,4	118,9	122,1	132,1
2012	118,9	107,1	390,8	262,1	98,9	105,5	101,3	82,0	85,7	112,5	119,4	110,3	141,2
2013	126,3	192,4	93,1	96,1	104,7	96,6	292,2	97,8	213,3	135,8	120,0	94,9	138,6
2014	99,2	131,7	135,2	232,3	130,9	146,4	115,5	105,4	92,7	195,9	94,8	116,3	133,0
2015	112,8	117,4	108,1	90,6	96,6	102,0	88,6	79,1	317,3	118,6	115,1	88,4	119,6
2016 <sup>1</sup>	99,3	109,3	105,7	87,3	143,2	101,9	94,2	...	...	...	...	...	...
Jahr	Veränderung gegenüber dem Vorjahreszeitraum in Prozent												
	Jan	Feb	Mär	Apr	Mai	Jun	Jul	Aug	Sep	Okt	Nov	Dez	Jahr
<b>Gesamt</b>													
2011	42,8	68,7	- 14,3	23,8	33,3	26,5	10,4	29,2	- 34,9	23,2	5,0	42,9	16,8
2012	- 9,4	- 31,1	73,3	35,7	- 11,7	- 10,1	- 2,5	- 20,9	- 16,2	- 22,4	- 5,5	- 50,7	- 8,7
2013	29,4	24,3	- 52,3	- 33,9	- 9,1	13,3	67,7	53,3	48,3	5,8	- 2,6	0,5	5,0
2014	- 24,7	- 18,6	34,4	43,0	8,7	- 7,6	- 38,1	- 38,6	- 31,3	19,7	- 11,9	30,0	- 7,5
2015	- 6,1	- 3,5	- 16,0	- 29,8	- 10,1	- 11,2	- 13,3	- 4,4	99,3	- 23,1	16,1	- 11,1	- 3,7
2016 <sup>1</sup>	- 1,4	- 0,2	- 9,0	- 2,2	12,1	20,1	1,5	...	...	...	...	...	...
<b>Inland</b>													
2011	20,3	8,8	- 17,0	21,7	23,3	23,5	0,8	28,7	- 28,4	- 2,3	0,8	60,4	9,5
2012	- 6,6	0,5	- 14,9	- 19,7	- 10,4	- 12,6	0,2	- 16,6	- 16,2	0,4	- 8,6	- 63,3	- 6,6
2013	43,5	- 6,1	- 5,8	8,4	- 16,0	24,3	4,7	68,2	1,7	- 2,7	- 4,2	11,7	10,1
2014	- 26,2	- 5,2	29,0	- 4,8	- 0,8	- 29,2	- 5,9	- 53,3	- 2,6	2,0	- 6,6	34,1	- 9,9
2015	- 15,7	2,2	- 13,9	8,7	1,9	3,5	- 7,2	10,7	26,7	- 6,6	13,5	- 4,3	0,8
2016 <sup>1</sup>	5,5	4,2	- 12,5	- 1,6	- 7,3	30,8	- 0,8	...	...	...	...	...	...
<b>Ausland</b>													
2011	98,1	200,7	- 7,2	28,8	59,5	33,0	32,5	30,2	- 45,4	64,4	14,0	5,2	32,0
2012	- 13,4	- 56,3	271,8	160,5	- 14,6	- 4,4	- 7,2	- 29,1	- 16,5	- 44,4	0,4	- 9,7	6,9
2013	6,2	79,6	- 76,2	- 63,3	5,9	- 8,4	188,5	19,3	148,9	20,7	0,5	- 14,0	- 1,8
2014	- 21,5	- 31,5	45,2	141,7	25,0	51,6	- 60,5	7,8	- 56,5	44,3	- 21,0	22,6	- 4,0
2015	13,7	- 10,9	- 20,0	- 61,0	- 26,2	- 30,3	- 23,3	- 25,0	242,3	- 39,5	21,4	- 24,0	- 10,1
2016 <sup>1</sup>	- 12,0	- 6,9	- 2,2	- 3,6	48,2	- 0,1	6,3	...	...	...	...	...	...

<sup>1</sup> vorläufige Daten



## Anhang

### Klassifikation der Wirtschaftszweige (WZ 2008) nach Wirtschaftsabteilungen

Bereich: Verarbeitendes Gewerbe sowie Bergbau und Gewinnung von Steinen und Erden

Auftragseingänge (AE) werden nur für ausgewählte Wirtschaftszweige erhoben

Nr. der Klassifikation	AE	Bezeichnung
<b>B</b>		<b>Bergbau und Gewinnung von Steinen und Erden</b>
05		Kohlenbergbau
06		Gewinnung von Erdöl und Erdgas
07		Erzbergbau
08		Gewinnung von Steinen und Erden, sonstiger Bergbau
09		Erbringung von Dienstleistungen für den Bergbau und für die Gewinnung von Steinen und Erden
<b>C</b>	<b>AE</b>	<b>Verarbeitendes Gewerbe</b>
10		Herstellung von Nahrungs- und Futtermitteln
11		Getränkeherstellung
12		Tabakverarbeitung
13	AE	Herstellung von Textilien
14	AE	Herstellung von Bekleidung
15		Herstellung von Leder, Lederwaren und Schuhen
16		Herstellung von Holz-, Flecht-, Korb- und Korkwaren (ohne Möbel)
17	AE	Herstellung von Papier, Pappe und Waren daraus
18		Herstellung von Druckerzeugnissen; Vervielfältigung von bespielten Ton-, Bild- und Datenträgern
19		Kokerei und Mineralölverarbeitung
20	AE	Herstellung von chemischen Erzeugnissen
21	AE	Herstellung von pharmazeutischen Erzeugnissen
22		Herstellung von Gummi- und Kunststoffwaren
23		Herstellung von Glas und Glaswaren, Keramik, Verarbeitung von Steinen und Erden
24	AE	Metallerzeugung und -bearbeitung
25	AE	Herstellung von Metallerzeugnissen
26	AE	Herstellung von Datenverarbeitungsgeräten, elektronischen und optischen Erzeugnissen
27	AE	Herstellung von elektrischen Ausrüstungen
28	AE	Maschinenbau
29	AE	Herstellung von Kraftwagen und Kraftwagenteilen
30	AE	Sonstiger Fahrzeugbau
31		Herstellung von Möbeln
32		Herstellung von sonstigen Waren
33		Reparatur und Installation von Maschinen und Ausrüstungen
<b>B–C</b>		<b>Insgesamt</b>
		<b>Hauptgruppen</b>
VO	AE	Vorleistungsgüterproduzenten
IG	AE	Investitionsgüterproduzenten
GG	AE	Gebrauchsgüterproduzenten
VG	AE	Verbrauchsgüterproduzenten
EN		Energie

## Das Amt für Statistik Berlin-Brandenburg

Das Amt für Statistik Berlin-Brandenburg ist für beide Länder die zentrale Dienstleistungseinrichtung auf dem Gebiet der amtlichen Statistik. Das Amt erbringt Serviceleistungen im Bereich Information und Analyse für die breite Öffentlichkeit, für alle gesellschaftlichen Gruppen sowie für Kunden aus Verwaltung und Politik, Wirtschaft und Wissenschaft. Kerngeschäft des Amtes ist die Durchführung der gesetzlich angeordneten amtlichen Statistiken für Berlin und Brandenburg. Das Amt erhebt die Daten, bereitet sie auf, interpretiert und analysiert sie und veröffentlicht die Ergebnisse. Die Grundversorgung aller Nutzer mit statistischen Informationen erfolgt unentgeltlich, im Wesentlichen über das Internet und den Informationsservice. Daneben werden nachfrage- und zielgruppenorientierte Standardauswertungen zu Festpreisen angeboten. Kundenspezifische Aufbereitung / Beratung zu kostendeckenden Preisen ergänzt das Spektrum der Informationsbereitstellung.

### Amtliche Statistik im Verbund

Die Statistiken werden bundesweit nach einheitlichen Konzepten, Methoden und Verfahren arbeitsteilig erstellt. Die statistischen Ämter der Länder sind dabei grundsätzlich für die Durchführung der Erhebungen, für die Aufbereitung und Veröffentlichung der Länderergebnisse zuständig. Durch diese Kooperation in einem „Statistikverbund“ entstehen für alle Länder vergleichbare und zu einem Bundesergebnis zusammenführbare Erhebungsergebnisse.

## Produkte und Dienstleistungen

### Informationsservice

info@statistik-bbb.de  
mit statistischen Informationen für jedermann und Beratung sowie maßgeschneiderte Aufbereitungen von Daten über Berlin und Brandenburg.  
Auskunft, Beratung, Pressedienst sowie Fachbibliothek.

### Standort Potsdam

Behlertstraße 3a, 14467 Potsdam  
Tel. 0331 8173 - 1777  
Fax 030 9028 - 4091  
Mo – Do 9 – 15 Uhr, Fr 9 – 14 Uhr

### Standort Berlin

Alt-Friedrichsfelde 60, 10315 Berlin  
Bibliothek  
Tel. 030 9021 - 3540  
Mo – Do 9 – 15 Uhr, Fr 9 – 14 Uhr

### Internet-Angebot

www.statistik-berlin-brandenburg.de  
mit aktuellen Daten, Pressemitteilungen, Statistischen Berichten zum kostenlosen Herunterladen, regionalstatistischen Informationen, Wahlstatistiken und -analysen sowie einem Überblick über das gesamte Leistungsspektrum des Amtes.

### Statistische Jahrbücher

mit einer Vielzahl von Tabellen aus nahezu allen Arbeitsgebieten der amtlichen Statistik.

### Statistische Berichte

mit Ergebnissen der einzelnen Statistiken in Tabellen in tiefer sachlicher Gliederung und Grafiken zur Veranschaulichung von Entwicklungen und Strukturen.

## Datenangebot aus dem Sachgebiet

### Informationen zu dieser Veröffentlichung

Referat 31 Verarbeitendes Gewerbe  
Tel. 030 9021-3816/3725/3346  
Fax 030 9028-4012  
Verarb.Gewerbe@statistik-bbb.de

### Weitere Veröffentlichungen zum Thema

Statistische Berichte:

- Verarbeitendes Gewerbe  
E I 2 – m
- Produktion  
E I 4 – q  
E I 5 – vj, j
- Investitionen  
E I 6 – j

„Zeitschrift für amtliche Statistik – Berlin Brandenburg“

- Techen, Andreas: Die Entwicklung der Industriekonjunktur während der Wirtschaft- und Finanzkrise, Nr. 6/2011, S. 54 ff.
- Techen, Andreas: 1990 – 2010 Berlin und Brandenburg: Verarbeitendes Gewerbe, Nr. 4/2010, S. 26 ff.

### Statistisches Bundesamt

- Auftragseingang und Umsatz im Verarbeitenden Gewerbe – Indizes, Fachserie 4, Reihe 2.2, monatlich, jährlich.
- Dr. Bald-Herbel, C.: Umstellung der Konjunkturindizes im Produzierenden Gewerbe auf Basis 2005; Wirtschaft und Statistik, 2009, Heft 3, S. 223 ff.
- Dr. Bald-Herbel, C.: Umstellung der Konjunkturindizes im Verarbeitenden Gewerbe auf das Basisjahr 2010; Wirtschaft und Statistik, März 2003, S. 185 ff.