



**A IV 3 – j / 04**  
**A IV 10 – j / 04**

**Sterbefälle nach Todesursachen einschließlich  
vorsätzlicher Selbstbeschädigung  
im Land Brandenburg  
2004**

**Herausgeber:**

Landesbetrieb für Datenverarbeitung und Statistik • Dez. Informationsmanagement • PF 60 10 52  
14410 Potsdam • Telefon: 0331 39-444 • Fax: 0331 39-418 • [info@lds.brandenburg.de](mailto:info@lds.brandenburg.de) • [www.lds-bb.de](http://www.lds-bb.de)

Erschienen im Oktober 2005

Preis Printversion: 6,70 EUR

© Landesbetrieb für Datenverarbeitung und Statistik, Potsdam, 2005

Für nichtgewerbliche Zwecke sind Vervielfältigung und unentgeltliche Verbreitung, auch auszugsweise, mit Quellenangabe gestattet.

Die Verbreitung, auch auszugsweise, über elektronische Systeme/Datenträger bedarf der vorherigen Zustimmung.

Alle übrigen Rechte bleiben vorbehalten.

**Inhaltsverzeichnis**

	Seite
Vorbemerkungen	3
1 Allgemeine Sterblichkeit	6
1.1 Gestorbene 2002 bis 2004 nach Diagnoseklassen und Geschlecht	6
1.2 Gestorbene je 10 000 der Bevölkerung 2002 bis 2004 nach Diagnoseklassen und Geschlecht	7
1.3 Gestorbene 2004 nach Diagnoseklassen, Altersgruppen und Geschlecht	8
1.4 Gestorbene je 10 000 der Bevölkerung 2004 nach Diagnoseklassen, Altersgruppen und Geschlecht	9
1.5 Gestorbene insgesamt 2004 nach ausgewählten Diagnoseklassen und Verwaltungsbezirken	10
1.6 Gestorbene männlichen Geschlechts 2004 nach ausgewählten Diagnoseklassen und Verwaltungsbezirken	12
1.7 Gestorbene weiblichen Geschlechts 2004 nach ausgewählten Diagnoseklassen und Verwaltungsbezirken	14
1.8 Gestorbene insgesamt 2004 nach Altersgruppen und Verwaltungsbezirken	16
1.9 Gestorbene männlichen Geschlechts 2004 nach Altersgruppen und Verwaltungsbezirken	17
1.10 Gestorbene weiblichen Geschlechts 2004 nach Altersgruppen und Verwaltungsbezirken	18
1.11 Mittleres Sterbealter 2002 bis 2004 nach ausgewählten Diagnoseklassen und Geschlecht	19
1.12 Mittleres Sterbealter 2002 bis 2004 nach Verwaltungsbezirken und Geschlecht	21
2 Säuglingssterblichkeit	22
2.1 Gestorbene Säuglinge insgesamt 2004 nach Lebensdauer, ausgewählten Todesursachen und Geburtsgewicht	22
2.2 Gestorbene Säuglinge, Totgeborene und Sterblichkeitsziffer 1993 bis 2004	23
3 Unfallsterblichkeit	24
3.1 Sterbefälle durch Verletzungen und Vergiftungen 2004 nach der Art, der äußeren Ursache und Geschlecht	24

	Seite
3.2 Sterbefälle durch Verletzungen und Vergiftungen 2004 nach der Art, Unfallkategorie und Geschlecht	26
3.3 Sterbefälle durch Verletzungen und Vergiftungen 2004 nach der äußeren Ursache, Unfallkategorie und Geschlecht	27
3.4 Sterbefälle durch Verletzungen und Vergiftungen 1993 bis 2004 nach Altersgruppen, Unfallkategorie und Geschlecht, sowie 2004 nach Altersgruppen	29
3.5 Ausgewählte Sterbefälle durch Verletzungen und Vergiftungen 2004 nach Altersgruppen, Geschlecht und Verwaltungsbezirken	30
4 Vorsätzliche Selbstbeschädigung	31
4.1 Vorsätzliche Selbstbeschädigung 2002 bis 2004 nach Todesursache und Geschlecht	31
4.2 Vorsätzliche Selbstbeschädigung 2002 bis 2004 nach Altersgruppen und Geschlecht	32
4.3 Vorsätzliche Selbstbeschädigung je 10 000 der Bevölkerung 2002 bis 2004 nach Altersgruppe und Geschlecht	32
4.4 Vorsätzliche Selbstbeschädigung 2002 bis 2004 nach Familienstand und Geschlecht	33
4.5 Vorsätzliche Selbstbeschädigung 2002 bis 2004 nach Kalendermonaten	34
Grafiken	
1 Sterblichkeit nach ausgewählten Todesursachen je 10 000 der Bevölkerung 2002 bis 2004 nach Geschlecht	20
2 Gestorbene Säuglinge 1993 bis 2004 nach Geschlecht	23
3 Sterbefälle 2004 nach der äußeren Ursache der Verletzung und Vergiftung und Geschlecht	28
4 Vorsätzliche Selbstbeschädigung 2004 nach Familienstand	33
5 Vorsätzliche Selbstbeschädigung 2002 bis 2004 nach Kalendermonaten	34

## **Vorbemerkungen**

### **Ziel der Statistik**

Die Todesursachenstatistik bietet vielfältige Analyse­möglichkeiten zur Beurteilung und Bewertung des Gesundheitszustandes der Bevölkerung im Land Brandenburg. Ziel ist es, die häufigsten Todesursachen der Region übersichtlich darzustellen.

Die Sterblichkeit insgesamt und die Säuglingssterblichkeit bilden Indikatoren für das Gesundheitswesen, sind für gesundheitspolitische Entscheidungen und für die Forschung notwendig. Dies geschieht durch Dokumentation und Auswertung aller Krankheiten, Verletzungen und Vergiftungen, die zum Tode führten und bedarf einer noch größeren Genauigkeit und Korrektheit bei der Ausfüllung der Leichenschauscheine.

### **Rechtsgrundlage**

Rechtsgrundlage für die Todesursachenstatistik ist das Gesetz über die Statistik der Bevölkerungsbewegung und die Fortschreibung des Bevölkerungsstandes in der Fassung vom 14. März 1980 (BGBl. I S. 308), geändert durch die Neufassung des Melderechtsrahmengesetzes (MRRG) vom 24. Juni 1994 (BGBl. I S. 1431) in Verbindung mit dem Gesetz über die Statistik für Bundeszwecke (BStatG) in der Fassung vom 22. Januar 1987 (BGBl. I S. 462/565), zuletzt geändert durch Artikel 16 des Gesetzes vom 21. August 2002 (BGBl. I S. 3322).

### **Berichtskreis**

Registriert werden unabhängig vom Sterbeort die Todesursachen aller Verstorbenen, deren Hauptwohnsitz im Land Brandenburg lag.

### **Methodische Hinweise**

Grundlage der Auswertung aller Sterbefälle bilden der Leichenschauschein, der von dem den Tod feststellenden Arzt ausgefüllt wird und die durch das Standesamt auf Grund der Todesfallanzeige erstellte Sterbefallzählkarte.

Die Signierung der Todesursache erfolgt gemäß den Regeln der Weltgesundheitsorganisation (WHO) nach der Fassung der 10. Revision der „Internationalen statistischen Klassifikation der Krankheiten und verwandter Gesundheitsprobleme“ (ICD-10).

Die Todesursachenstatistik wird unikausal aufbereitet. Von den als Kausalkette im Leichenschauschein eingetragenen Diagnosen wird nur das Grundleiden für die Statistik der Todesursachen ausgewertet.

Bei Unfällen, Vergiftungen und Gewalteinwirkungen erfolgt eine zusätzliche unikausale Codierung, die eine Betrachtung nach der äußeren Ursache der Schädigung ermöglicht. Unfälle werden außerdem nach Unfallkategorien ausgewiesen.

Totgeburten, nachträglich beurkundete Kriegssterbefälle und gerichtliche Todeserklärungen sind in der Todesursachenstatistik nicht enthalten.

Um Fehlinterpretationen absoluter Zahlen vorzubeugen, wurden bei verschiedenen Tabellen Sterbeziffern ausgewiesen. Diese gleichen mit der Berechnung der Gestorbenen auf 10 000 lebende männliche oder weibliche Personen, Lebende insgesamt oder Personen nach ausgewählten Altersgruppen Unterschiede der Bevölkerungsgröße aus.

Geschlechts- und altersspezifische Sterbeziffern (Sterbefälle je 10 000 Lebende gleichen Geschlechts und Alters) werden für Diagnoseklassen, Diagnosegruppen und ausgewählte Diagnosen errechnet. Als Berechnungsformel gilt:

$$\text{Sterbeziffer} = \frac{\text{Zahl der gestorbenen männlichen/weiblichen Personen im Alter n}}{\text{mittlere männliche/weibliche Bevölkerung im Alter n}} \times 10\,000$$

Obwohl die Todesursachenstatistik keine Totgeborenen ausweist, wurden zusätzlich im 2. Teil - Säuglingssterblichkeit - neben gestorbenen Säuglingen auch Totgeborene und die Berechnung auf Geborene insgesamt aufgeführt. Hier erfolgt die Berechnung für gestorbene Säuglinge und Totgeborene auf der Grundlage folgender Formeln:

$$\text{Säuglingssterblichkeit} = \frac{\text{Sterbefälle bis unter 1 Jahr}}{\text{Lebendgeborene}} \times 1\,000$$

$$\text{Neugeborenensterblichkeit} = \frac{\text{Gestorbene unter 24 Stunden Lebensdauer}}{\text{Lebendgeborene}} \times 1\,000$$

$$\text{Frühsterblichkeit} = \frac{\text{Gestorbene unter 7 Lebenstagen}}{\text{Lebendgeborene}} \times 1\,000$$

$$\text{Perinatale Sterblichkeit} = \frac{\text{Totgeborene und unter 7 Lebenstagen Gestorbene}}{\text{Geborene (Lebend- und Totgeborene)}} \times 1\,000$$

$$\text{Neonatale Sterblichkeit} = \frac{\text{Gestorbene unter 28 Lebenstagen}}{\text{Lebendgeborene}} \times 1\,000$$

$$\text{Spätsterblichkeit} = \frac{\text{Gestorbene ab 7. Lebenstag bis unter 1 Jahr}}{\text{Lebendgeborene}} \times 1\,000$$

$$\text{Nachsterblichkeit} = \frac{\text{Gestorbene ab 28. Lebenstag bis unter 1 Jahr}}{\text{Lebendgeborene}} \times 1\,000$$

$$\text{Totgeburtslichkeit} = \frac{\text{Totgeborene}}{\text{Geborene (Lebend- und Totgeborene)}} \times 1\,000$$

## Definitionen

Als Säugling zählt ein Kind nach der Geburt bis zur Vollendung des ersten Lebensjahres.

Ein Kind gilt als lebendgeboren, wenn nach der Trennung vom Mutterleib entweder das Herz geschlagen hat, die natürliche Lungenatmung eingesetzt oder die Nabelschnur pulsiert hat, unabhängig von Länge oder Gewicht des Kindes oder der Dauer der Schwangerschaft.

Ein Kind gilt als totgeboren, wenn es nach der Trennung vom Mutterleib keines der für eine Lebendgeburt maßgeblichen Zeichen (Herzschlag, natürliche Lungenatmung, Pulsation der Nabelschnur) und ein Gewicht von mindestens 500 Gramm aufweist.

Hat bei einer Leibesfrucht nach der Scheidung vom Mutterleib weder das Herz geschlagen noch die Nabelschnur pulsiert oder die natürliche Lungenatmung eingesetzt und das Gewicht weniger als 500 Gramm betragen, so ist dies eine Fehlgeburt. Sie wird im Geburtenbuch nicht beurkundet.

Als Müttersterbefall gilt der Tod jeder Frau während der Schwangerschaft oder innerhalb von 42 Tagen nach Beendigung der Schwangerschaft, unabhängig von Dauer und Sitz der Schwangerschaft. Dabei gilt jede Ursache, die in Beziehung zur Schwangerschaft oder deren Behandlung steht oder durch diese verschlechtert wird, nicht aber Unfall und zufällige Ereignisse.

## Systematiken

Für die Signierung der Diagnose des Grundleidens hat die "Internationale statistische Klassifikation der Krankheiten und verwandter Gesundheitsprobleme" (ICD-10) Gültigkeit.

## Zeichenerklärung (nach DIN 55 301)

- nichts vorhanden (genau null)
- 0 weniger als die Hälfte von 1 in der letzten besetzten Stelle, jedoch mehr als nichts
- x Tabellenfach gesperrt, weil Aussage nicht sinnvoll

Durch Auf- bzw. Abrunden von Einzelangaben können sich geringe Abweichungen in den Endsummen ergeben.

## 1 Allgemeine Sterblichkeit

### 1.1 Gestorbene 2002 bis 2004 nach Diagnoseklassen und Geschlecht

Pos.-Nr. der ICD-10	Diagnoseklasse	2002			2003			2004		
		insge- samt	männ- lich	weib- lich	insge- samt	männ- lich	weib- lich	insge- samt	männ- lich	weib- lich
A00 - B99	Bestimmte infektiöse und parasitäre Krankheiten	161	74	87	174	81	93	150	84	66
C00 - D48	Neubildungen	7 423	4 054	3 369	7 486	4 124	3 362	7 346	4 025	3 321
D50 - D89	Krankheiten des Blutes und der blut- bildenden Organe sowie bestimmte Störungen mit Beteiligung des Immunsystems	63	23	40	53	16	37	62	19	43
E00 - E90	Endokrine, Ernährungs- und Stoff- wechselkrankheiten	493	178	315	503	188	315	534	196	338
F00 - F99	Psychische und Verhaltensstörungen	159	124	35	184	144	40	206	165	41
G00 - G99	Krankheiten des Nervensystems	395	170	225	413	190	223	374	177	197
H00 - H59	Krankheiten des Auges und der Augenanhangsgebilde	–	–	–	–	–	–	–	–	–
H60 - H95	Krankheiten des Ohres und des Warzenfortsatzes	–	–	–	1	1	–	–	–	–
I00 - I99	Krankheiten des Kreislaufsystems	12 819	5 073	7 746	12 769	5 178	7 591	12 030	4 885	7 145
J00 - J99	Krankheiten des Atmungssystems	1 532	727	805	1 767	873	894	1 528	738	790
K00 - K93	Krankheiten des Verdauungssystems	1 500	851	649	1 577	919	658	1 591	899	692
L00 - L99	Krankheiten der Haut und der Unterhaut	1	–	1	2	1	1	2	2	–
M00 - M99	Krankheiten des Muskel-Skelett- Systems und des Bindegewebes	22	6	16	31	14	17	33	14	19
N00 - N99	Krankheiten des Urogenitalsystems	319	129	190	315	125	190	365	147	218
O00 - O99	Schwangerschaft, Geburt und Wochenbett	–	x	–	2	–	2	2	–	2
P00 - P96	Bestimmte Zustände, die ihren Ursprung in der Perinatalperiode haben	39	25	14	30	19	11	42	20	22
Q00 - Q99	Angeborene Fehlbildungen, Deformi- täten und Chromosomenanomalien	25	15	10	26	10	16	35	19	16
R00 - R99	Symptome und abnorme klinische und Laborbefunde, die anderenorts nicht klassifiziert sind	316	213	103	290	185	105	314	207	107
S00 - T98	Verletzungen, Vergiftungen und bestimmte andere Folgen äußerer Ursachen	1 227	865	362	1 239	839	400	1 245	822	423
A00 - T98	Todesursachen insgesamt	26 494	12 527	13 967	26 862	12 907	13 955	25 859	12 419	13 440

## 1.2 Gestorbene je 10 000 der Bevölkerung 2002 bis 2004 nach Diagnoseklassen und Geschlecht

Pos.-Nr. der ICD-10	Diagnoseklasse	Gestorbene je 10 000 der Bevölkerung								
		2002			2003			2004		
		insge- samt	männ- lich	weib- lich	insge- samt	männ- lich	weib- lich	insge- samt	männ- lich	weib- lich
A00 - B99	Bestimmte infektiöse und parasitäre Krankheiten	0,6	0,6	0,7	0,7	0,6	0,7	0,6	0,7	0,5
C00 - D48	Neubildungen	28,7	31,7	25,7	29,1	32,4	25,8	28,6	31,7	25,6
D50 - D89	Krankheiten des Blutes und der blutbildenden Organe sowie bestimmte Störungen mit Beteiligung des Immunsystems	0,2	0,2	0,3	0,2	0,1	0,3	0,2	0,2	0,3
E00 - E90	Endokrine, Ernährungs- und Stoffwechselkrankheiten	1,9	1,4	2,4	2,0	1,5	2,4	2,1	1,5	2,6
F00 - F99	Psychische und Verhaltensstörungen	0,6	1,0	0,3	0,7	1,1	0,3	0,8	1,3	0,3
G00 - G99	Krankheiten des Nervensystems	1,5	1,3	1,7	1,6	1,5	1,7	1,5	1,4	1,5
H00 - H59	Krankheiten des Auges und der Augenanhangsgebilde	–	–	–	–	–	–	–	–	–
H60 - H95	Krankheiten des Ohres und des Warzenfortsatzes	–	–	–	0,0	0,0	–	0,0	0,0	–
I00 - I99	Krankheiten des Kreislaufsystems	49,6	39,7	59,2	49,6	40,7	58,3	46,8	38,4	55,0
J00 - J99	Krankheiten des Atmungssystems	5,9	5,7	6,2	6,9	6,9	6,9	6,0	5,8	6,1
K00 - K93	Krankheiten des Verdauungssystems	5,8	6,7	5,0	6,1	7,2	5,1	6,2	7,1	5,3
L00 - L99	Krankheiten der Haut und der Unterhaut	0,0	–	0,0	0,0	0,0	0,0	0,0	0,0	0,0
M00 - M99	Krankheiten des Muskel-Skelett-Systems und des Bindegewebes	0,1	0,0	0,1	0,1	0,1	0,1	0,1	0,1	0,2
N00 - N99	Krankheiten des Urogenitalsystems	1,2	1,0	1,5	1,2	1,0	1,5	1,4	1,2	1,7
O00 - O99	Schwangerschaft, Geburt und Wochenbett	–	x	–	0,0	x	0,0	0,0	x	0,0
P00 - P96	Bestimmte Zustände, die ihren Ursprung in der Perinatalperiode haben	0,2	0,2	0,1	0,1	0,1	0,1	0,2	0,2	0,2
Q00 - Q99	Angeborene Fehlbildungen, Deformitäten und Chromosomenanomalien	0,1	0,1	0,1	0,1	0,1	0,1	0,1	0,2	0,1
R00 - R99	Symptome und abnorme klinische und Laborbefunde, die anderenorts nicht klassifiziert sind	1,2	1,7	0,8	1,1	1,5	0,8	1,2	1,6	0,8
S00 - T98	Verletzungen, Vergiftungen und bestimmte andere Folgen äußerer Ursachen	4,7	6,8	2,8	4,8	6,6	3,1	4,9	6,5	3,3
A00 - T98	Todesursachen insgesamt	102,4	98,0	106,7	104,3	101,4	107,1	100,6	97,7	103,5

### 1.3 Gestorbene 2004 nach Diagnoseklassen, Altersgruppen und Geschlecht

Pos.-Nr. der ICD-10	Diagnoseklasse		Insge- samt	im Alter von ... bis unter ... Jahren								
	i = insgesamt m = männlich w = weiblich			unter 15	15 - 30	30 - 40	40 - 50	50 - 60	60 - 70	70 - 80	80 - 90	90 und älter
A00 - B99	Bestimmte infektiöse und parasitäre Krankheiten	i	150	2	1	4	6	12	33	49	32	11
		m	84	1	1	4	5	11	20	26	13	3
		w	66	1	—	—	1	1	13	23	19	8
C00 - D48	Neubildungen	i	7 346	8	24	65	350	717	2 071	2 308	1 370	433
		m	4 025	6	17	36	200	455	1 309	1 317	543	142
		w	3 321	2	7	29	150	262	762	991	827	291
D50 - D89	Krankheiten des Blutes und der blutbildenden Organe sowie bestimmte Störungen mit Beteiligung des Immun- systems	i	62	1	—	1	1	5	9	14	23	8
		m	19	—	—	—	1	3	5	4	4	2
		w	43	1	—	1	—	2	4	10	19	6
E00 - E90	Endokrine, Ernährungs- und Stoffwechselkrankheiten	i	534	—	3	10	27	25	78	124	185	82
		m	196	—	1	8	18	17	50	58	33	11
		w	338	—	2	2	9	8	28	66	152	71
F00 - F99	Psychische und Verhaltens- störungen	i	206	—	4	13	63	56	44	18	5	3
		m	165	—	4	8	52	51	38	12	—	—
		w	41	—	—	5	11	5	6	6	5	3
G00 - G99	Krankheiten des Nerven- systems	i	374	7	11	10	23	29	74	95	90	35
		m	177	2	5	6	16	18	46	44	31	9
		w	197	5	6	4	7	11	28	51	59	26
I00 - I99	Krankheiten des Kreislauf- systems	i	12 030	5	14	51	282	471	1 513	3 044	3 906	2 744
		m	4 885	4	7	36	234	379	1 066	1 541	1 118	500
		w	7 145	1	7	15	48	92	447	1 503	2 788	2 244
J00 - J99	Krankheiten des Atmungs- systems	i	1 528	2	3	2	21	46	208	445	473	328
		m	738	1	1	2	14	34	142	262	187	95
		w	790	1	2	—	7	12	66	183	286	233
K00 - K93	Krankheiten des Verdauungs- systems	i	1 591	1	8	46	188	249	362	328	279	130
		m	899	1	7	37	139	182	245	190	71	27
		w	692	—	1	9	49	67	117	138	208	103
L00 - L99	Krankheiten der Haut und der Unterhaut	i	2	—	—	—	—	1	—	—	—	1
		m	2	—	—	—	—	1	—	—	—	1
		w	—	—	—	—	—	—	—	—	—	—
M00 - M99	Krankheiten des Muskel- Skelett-Systems und des Bindegewebes	i	33	—	—	—	1	1	9	9	9	4
		m	14	—	—	—	1	—	4	6	1	2
		w	19	—	—	—	—	1	5	3	8	2
N00 - N99	Krankheiten des Urogenital- systems	i	365	—	1	—	6	13	55	95	134	61
		m	147	—	—	—	5	8	30	48	35	21
		w	218	—	1	—	1	5	25	47	99	40
O00 - O99	Schwangerschaft, Geburt und Wochenbett	i	2	—	1	—	1	—	—	—	—	—
		m	—	—	—	—	—	—	—	—	—	—
		w	2	—	1	—	1	—	—	—	—	—
P00 - P96	Bestimmte Zustände, die ihren Ursprung in der Perinatalperiode haben	i	42	41	1	—	—	—	—	—	—	—
		m	20	19	1	—	—	—	—	—	—	—
		w	22	22	—	—	—	—	—	—	—	—
Q00 - Q99	Angeborene Fehlbildungen, Deformitäten und Chromo- somenanomalien	i	35	18	6	1	1	2	3	2	1	1
		m	19	11	4	1	—	—	—	2	1	—
		w	16	7	2	—	1	2	3	—	—	1
R00 - R99	Symptome und abnorme klinische und Laborbefunde, die anderenorts nicht klassifiziert sind	i	314	14	8	25	49	52	65	50	33	18
		m	207	11	4	18	38	40	49	28	11	8
		w	107	3	4	7	11	12	16	22	22	10
S00 - T98	Verletzungen, Vergiftungen und bestimmte andere Folgen äußerer Ursachen	i	1 245	17	165	109	208	158	167	160	170	91
		m	822	6	141	90	169	122	124	101	43	26
		w	423	11	24	19	39	36	43	59	127	65
A00 - T98	Todesursachen insgesamt	i	25 859	116	250	337	1 227	1 837	4 691	6 741	6 710	3 950
		m	12 419	62	193	246	892	1 321	3 128	3 639	2 091	847
		w	13 440	54	57	91	335	516	1 563	3 102	4 619	3 103



# 1.4 Gestorbene je 10 000 der Bevölkerung 2004 nach Diagnoseklassen, Altersgruppen und Geschlecht

Pos.-Nr. der ICD-10	Diagnoseklasse		Insge- samt	davon im Alter von ... bis unter ... Jahren								
	i = insgesamt m = männlich w = weiblich			unter 15	15 - 30	30 - 40	40 - 50	50 - 60	60 - 70	70 - 80	80 - 90	90 und älter
A00 - B99	Bestimmte infektiöse und parasitäre Krankheiten	i m w	– – –	– – –	– – –	– – –	– – –	– – –	– – –	– – –	– – –	– – –
C00 - D48	Neubildungen	i m w	28,6 31,7 25,6	0,3 0,4 0,1	0,5 0,7 0,3	1,8 2,0 1,7	7,6 8,4 6,7	22,4 28,1 16,6	56,4 74,4 39,9	113,5 157,3 82,9	187,3 291,2 151,8	262,1 467,7 215,8
D50 - D89	Krankheiten des Blutes und der blutbildenden Organe sowie bestimmte Störungen mit Beteiligung des Immun- systems	i m w	0,2 0,1 0,3	0,0 – 0,1	– – –	0,0 – 0,1	0,0 0,0 –	0,2 0,2 0,1	0,2 0,3 0,2	0,7 0,5 0,8	3,1 2,1 3,5	4,8 6,6 4,4
E00 - E90	Endokrine, Ernährungs- und Stoffwechselkrankheiten	i m w	2,1 1,5 2,6	– – –	0,1 0,0 0,1	0,3 0,4 0,1	0,6 0,8 0,4	0,8 1,0 0,5	2,1 2,8 1,5	6,1 6,9 5,5	25,3 17,7 27,9	49,6 36,2 52,7
F00 - F99	Psychische und Verhaltens- störungen	i m w	0,8 1,3 0,3	– – –	0,1 0,2 –	0,4 0,4 0,3	1,4 2,2 0,5	1,7 3,1 0,3	1,2 2,2 0,3	0,9 1,4 0,5	0,7 – 0,9	1,8 – 2,2
G00 - G99	Krankheiten des Nerven- systems	i m w	1,5 1,4 1,5	0,2 0,1 0,4	0,2 0,2 0,3	0,3 0,3 0,2	0,5 0,7 0,3	0,9 1,1 0,7	2,0 2,6 1,5	4,7 5,3 4,3	12,3 16,6 10,8	21,2 29,6 19,3
I00 - I99	Krankheiten des Kreislauf- systems	i m w	46,8 38,4 55,0	0,2 0,3 0,1	0,3 0,3 0,3	1,4 2,0 0,9	6,1 9,8 2,1	14,7 23,4 5,8	41,2 60,6 23,4	149,7 184,1 125,7	534,1 599,6 511,7	1 660,7 1 646,9 1 664,1
J00 - J99	Krankheiten des Atmungs- systems	i m w	5,9 5,8 6,1	0,1 0,1 0,1	0,1 0,0 0,1	0,1 0,1 –	0,5 0,6 0,3	1,4 2,1 0,8	5,7 8,1 3,5	21,9 31,3 15,3	64,7 100,3 52,5	198,5 312,9 172,8
K00 - K93	Krankheiten des Verdauungs- systems	i m w	6,2 7,1 5,3	0,0 0,1 –	0,2 0,3 0,0	1,3 2,0 0,5	4,1 5,8 2,2	7,8 11,2 4,2	9,9 13,9 6,1	16,1 22,7 11,5	38,1 38,1 38,2	78,7 88,9 76,4
L00 - L99	Krankheiten der Haut und der Unterhaut	i m w	0,0 0,0 –	– – –	– – –	– – –	– – –	0,0 0,1 –	– – –	– – –	– – –	0,6 3,3 –
M00 - M99	Krankheiten des Muskel- Skelett-Systems und des Bindegewebes	i m w	0,1 0,1 0,1	– – –	– – –	– – –	0,0 0,0 –	0,0 – 0,1	0,2 0,2 0,3	0,4 0,7 0,3	1,2 0,5 1,5	2,4 6,6 1,5
N00 - N99	Krankheiten des Urogenital- systems	i m w	1,4 1,2 1,7	– – –	0,0 – 0,0	– – –	0,1 0,2 0,0	0,4 0,5 0,3	1,5 1,7 1,3	4,7 5,7 3,9	18,3 18,8 18,2	36,9 69,2 29,7
O00 - O99	Schwangerschaft, Geburt und Wochenbett	i m w	0,0 – 0,0	– – –	0,0 – 0,0	– – –	0,0 – 0,0	– – –	– – –	– – –	– – –	– – –
P00 - P96	Bestimmte Zustände, die ihren Ursprung in der Perinatalperiode haben	i m w	0,2 0,2 0,2	1,4 1,3 1,6	0,0 0,0 –	– – –	– – –	– – –	– – –	– – –	– – –	– – –
Q00 - Q99	Angeborene Fehlbildungen, Deformitäten und Chromo- somenanomalien	i m w	0,1 0,1 0,1	0,6 0,7 0,5	0,1 0,2 0,1	0,0 0,1 –	0,0 – 0,0	0,1 – 0,1	0,1 – 0,2	0,1 0,2 –	0,1 0,5 –	0,6 – 0,7
R00 - R99	Symptome und abnorme klinische und Laborbefunde, die anderenorts nicht klassifiziert sind	i m w	1,2 1,6 0,8	0,5 0,7 0,2	0,2 0,2 0,2	0,7 1,0 0,4	1,1 1,6 0,5	1,6 2,5 0,8	1,8 2,8 0,8	2,5 3,3 1,8	4,5 5,9 4,0	10,9 26,4 7,4
S00 - T98	Verletzungen, Vergiftungen und bestimmte andere Folgen äußerer Ursachen	i m w	4,8 6,5 3,3	0,6 0,4 0,8	3,4 5,5 1,1	3,1 4,9 1,1	4,5 7,1 1,7	4,9 7,5 2,3	4,6 7,1 2,3	7,9 12,1 4,9	23,2 23,1 23,3	55,1 85,6 48,2
A00 - T98	Todesursachen insgesamt	i m w	100,6 97,7 103,5	4,0 4,2 3,8	5,2 7,5 2,5	9,5 13,3 5,3	26,6 37,5 15,0	57,4 81,5 32,6	127,9 177,9 81,8	331,6 434,7 259,3	917,4 1 121,4 847,7	2 390,6 2 789,9 2 301,1

### 1.5 Gestorbene insgesamt 2004 nach ausgewählten

Lfd. Nr.	Verwaltungsbezirk	davon nach									
		Gestorbene nach Todesursachen insgesamt		Bestimmte infektiöse und parasitäre Krankheiten		Bösartige Neubildungen		Endokrine, Ernährungs- und Stoffwechsel- krankheiten		Krankheiten des Kreislaufsystems	
		A00 - T98		A00 - B99		C00 - C97		E00 - E90		I00 - I99	
		absolut	je 10 000 d. Bev.	absolut	je 10 000 d. Bev.	absolut	je 10 000 d. Bev.	absolut	je 10 000 d. Bev.	absolut	je 10 000 d. Bev.
	<b>Kreisfreie Städte</b>										
1	Brandenburg an der Havel	800	106,4	5	0,7	220	29,3	20	2,7	341	45,3
2	Cottbus	1 152	107,7	7	0,7	320	29,9	34	3,2	499	46,6
3	Frankfurt (Oder)	637	96,3	5	0,8	198	29,9	8	1,2	310	46,8
4	Potsdam	1 192	82,1	7	0,5	359	24,7	26	1,8	484	33,3
	<b>Landkreise</b>										
5	Barnim	1 667	95,5	8	0,5	465	26,6	33	1,9	769	44,1
6	Dahme-Spreewald	1 527	95,2	12	0,7	462	28,8	34	2,1	675	42,1
7	Elbe-Elster	1 431	114,6	9	0,7	405	32,4	33	2,6	708	56,7
8	Havelland	1 430	93,2	10	0,7	393	25,6	26	1,7	660	43,0
9	Märkisch-Oderland	1 838	95,9	12	0,6	517	27,0	27	1,4	866	45,2
10	Oberhavel	1 941	98,3	10	0,5	550	27,8	40	2,0	944	47,8
11	Oberspreewald-Lausitz	1 593	117,9	7	0,5	437	32,3	39	2,9	725	53,7
12	Oder-Spree	1 834	95,3	8	0,4	512	26,6	36	1,9	875	45,5
13	Ostprignitz-Ruppin	1 134	103,6	5	0,5	297	27,1	31	2,8	508	46,4
14	Potsdam-Mittelmark	1 863	92,4	11	0,5	513	25,4	34	1,7	849	42,1
15	Prignitz	1 107	122,3	8	0,9	289	31,9	23	2,5	502	55,5
16	Spree-Neiße	1 511	107,7	10	0,7	421	30,0	34	2,4	715	51,0
17	Teltow-Fläming	1 702	105,6	8	0,5	434	26,9	34	2,1	875	54,3
18	Uckermark	1 500	105,2	8	0,6	418	29,3	22	1,5	725	50,9
19	<b>Land Brandenburg</b>	<b>25 859</b>	<b>100,6</b>	<b>150</b>	<b>0,6</b>	<b>7 210</b>	<b>28,1</b>	<b>534</b>	<b>2,1</b>	<b>12 030</b>	<b>46,8</b>

## Diagnosegruppen und Verwaltungsbezirken

ausgewählten Diagnosegruppen (ICD-10)												Ausgewählte äußere Ursachen von Morbidität und Mortalität		Lfd. Nr.
Krankheiten des Atmungssystems		Krankheiten des Verdauungs- systems		Krankheiten des Urogenital- systems		Symptome und abnorme klinische und Laborbefunde, die anderenorts nicht klassifiziert sind		Verletzungen, Vergiftungen und bestimmte andere Folgen äußerer Ursachen		Übrige und sonstige nicht aufgegliederte Todesursachen		Vorsätzliche Selbstbe- schädigung		
												X60 - X84		
J00 - J99		K00 - K93		N00 - N99		R00 - R99		S00 - T98						
absolut	je 10 000 d. Bev.	absolut	je 10 000 d. Bev.	absolut	je 10 000 d. Bev.	absolut	je 10 000 d. Bev.	absolut	je 10 000 d. Bev.	absolut	je 10 000 d. Bev.	absolut	je 10 000 d. Bev.	
46	6,1	65	8,6	9	1,2	19	2,5	51	6,8	24	3,2	19	2,5	1
69	6,4	78	7,3	18	1,7	16	1,5	61	5,7	50	4,7	18	1,7	2
23	3,5	43	6,5	10	1,5	2	0,3	22	3,3	16	2,4	8	1,2	3
65	4,5	94	6,5	28	1,9	24	1,7	60	4,1	45	3,1	20	1,4	4
116	6,6	106	6,1	9	0,5	27	1,5	78	4,5	56	3,2	27	1,5	5
81	5,0	95	5,9	20	1,2	19	1,2	73	4,5	56	3,5	26	1,6	6
61	4,9	78	6,2	15	1,2	7	0,6	61	4,9	54	4,3	23	1,8	7
101	6,6	92	6,0	20	1,3	16	1,0	72	4,7	40	2,6	25	1,6	8
102	5,3	90	4,7	26	1,4	39	2,0	102	5,3	57	3,0	32	1,7	9
122	6,2	95	4,8	22	1,1	20	1,0	79	4,0	59	3,0	28	1,4	10
81	6,0	124	9,2	28	2,1	16	1,2	72	5,3	64	4,7	24	1,8	11
93	4,8	128	6,7	26	1,4	12	0,6	89	4,6	55	2,9	30	1,6	12
82	7,5	65	5,9	23	2,1	12	1,1	69	6,3	42	3,8	14	1,3	13
148	7,3	99	4,9	27	1,3	29	1,4	80	4,0	73	3,6	18	0,9	14
68	7,5	84	9,3	21	2,3	19	2,1	55	6,1	38	4,2	18	2,0	15
81	5,8	84	6,0	23	1,6	9	0,6	71	5,1	63	4,5	29	2,1	16
98	6,1	95	5,9	20	1,2	11	0,7	80	5,0	47	2,9	33	2,0	17
91	6,4	76	5,3	20	1,4	17	1,2	70	4,9	53	3,7	20	1,4	18
1 528	5,9	1 591	6,2	365	1,4	314	1,2	1 245	4,8	892	3,5	412	1,6	19

### 1.6 Gestorbene männlichen Geschlechts 2004 nach ausgewählten

Lfd. Nr.	Verwaltungsbezirk	davon nach									
		Gestorbene nach Todesursachen insgesamt		Bestimmte infektiöse und parasitäre Krankheiten		Bösartige Neubildungen		Endokrine, Ernährungs- und Stoffwechsel- krankheiten		Krankheiten des Kreislaufsystems	
		A00 - T98		A00 - B99		C00 - C97		E00 - E90		I00 - I99	
		absolut	je 10 000 d. Bev.	absolut	je 10 000 d. Bev.	absolut	je 10 000 d. Bev.	absolut	je 10 000 d. Bev.	absolut	je 10 000 d. Bev.
	<b>Kreisfreie Städte</b>										
1	Brandenburg an der Havel	389	105,3	1	0,3	122	33,0	8	2,2	134	36,3
2	Cottbus	531	101,2	6	1,1	169	32,2	10	1,9	180	34,3
3	Frankfurt (Oder)	310	96,6	3	0,9	91	28,4	4	1,2	145	45,2
4	Potsdam	588	83,3	4	0,6	194	27,5	13	1,8	193	27,3
	<b>Landkreise</b>										
5	Barnim	784	90,3	7	0,8	259	29,8	15	1,7	287	33,0
6	Dahme-Spreewald	731	91,8	5	0,6	264	33,2	15	1,9	247	31,0
7	Elbe-Elster	708	114,6	4	0,6	242	39,2	12	1,9	300	48,5
8	Havelland	681	89,8	7	0,9	225	29,7	7	0,9	276	36,4
9	Märkisch-Oderland	901	94,1	5	0,5	296	30,9	10	1,0	360	37,6
10	Oberhavel	931	95,4	4	0,4	307	31,5	16	1,6	393	40,3
11	Oberspreewald-Lausitz	790	118,6	5	0,8	228	34,2	15	2,3	320	48,0
12	Oder-Spree	919	96,1	4	0,4	301	31,5	15	1,6	370	38,7
13	Ostprignitz-Ruppin	536	98,6	4	0,7	155	28,5	7	1,3	200	36,8
14	Potsdam-Mittelmark	870	87,2	7	0,7	283	28,4	11	1,1	329	33,0
15	Prignitz	513	115,4	2	0,4	144	32,4	7	1,6	206	46,3
16	Spree-Neiße	728	104,4	5	0,7	228	32,7	13	1,9	312	44,8
17	Teltow-Fläming	790	98,9	6	0,8	232	29,1	12	1,5	330	41,3
18	Uckermark	719	101,5	5	0,7	221	31,2	6	0,8	303	42,8
19	<b>Land Brandenburg</b>	<b>12 419</b>	<b>97,7</b>	<b>84</b>	<b>0,7</b>	<b>3 961</b>	<b>31,2</b>	<b>196</b>	<b>1,5</b>	<b>4 885</b>	<b>38,4</b>

## Diagnosegruppen und Verwaltungsbezirken

ausgewählten Diagnosegruppen (ICD-10)												Ausgewählte äußere Ursachen von Morbidität und Mortalität		Lfd. Nr.
Krankheiten des Atmungssystems		Krankheiten des Verdauungs- systems		Krankheiten des Urogenital- systems		Symptome und abnorme klinische und Laborbefunde, die anderenorts nicht klassifiziert sind		Verletzungen, Vergiftungen und bestimmte andere Folgen äußerer Ursachen		Übrige und sonstige nicht aufgegliederte Todesursachen		Vorsätzliche Selbstbe- schädigung		
												X60 - X84		
J00 - J99		K00 - K93		N00 - N99		R00 - R99		S00 - T98						
absolut	je 10 000 d. Bev.	absolut	je 10 000 d. Bev.	absolut	je 10 000 d. Bev.	absolut	je 10 000 d. Bev.	absolut	je 10 000 d. Bev.	absolut	je 10 000 d. Bev.	absolut	je 10 000 d. Bev.	
20	5,4	41	11,1	4	1,1	15	4,1	30	8,1	14	3,8	14	3,8	1
30	5,7	52	9,9	8	1,5	10	1,9	40	7,6	26	5,0	15	2,9	2
14	4,4	26	8,1	4	1,2	2	0,6	12	3,7	9	2,8	6	1,9	3
32	4,5	59	8,4	12	1,7	14	2,0	38	5,4	29	4,1	15	2,1	4
64	7,4	53	6,1	2	0,2	16	1,8	47	5,4	34	3,9	20	2,3	5
41	5,1	53	6,7	12	1,5	10	1,3	52	6,5	32	4,0	20	2,5	6
31	5,0	40	6,5	4	0,6	5	0,8	40	6,5	30	4,9	18	2,9	7
40	5,3	43	5,7	9	1,2	10	1,3	45	5,9	19	2,5	19	2,5	8
54	5,6	47	4,9	6	0,6	24	2,5	72	7,5	27	2,8	30	3,1	9
47	4,8	56	5,7	10	1,0	14	1,4	53	5,4	31	3,2	21	2,2	10
41	6,2	75	11,3	9	1,4	14	2,1	47	7,1	36	5,4	18	2,7	11
49	5,1	73	7,6	10	1,0	8	0,8	62	6,5	27	2,8	26	2,7	12
39	7,2	42	7,7	11	2,0	9	1,7	46	8,5	23	4,2	13	2,4	13
73	7,3	53	5,3	12	1,2	20	2,0	46	4,6	36	3,6	13	1,3	14
34	7,6	49	11,0	8	1,8	11	2,5	33	7,4	19	4,3	15	3,4	15
29	4,2	46	6,6	11	1,6	7	1,0	47	6,7	30	4,3	21	3,0	16
57	7,1	50	6,3	6	0,8	7	0,9	64	8,0	26	3,3	26	3,3	17
43	6,1	41	5,8	9	1,3	11	1,6	48	6,8	32	4,5	15	2,1	18
738	5,8	899	7,1	147	1,2	207	1,6	822	6,5	480	3,8	325	2,6	19

### 1.7 Gestorbene weiblichen Geschlechts 2004 nach ausgewählten

Lfd. Nr.	Verwaltungsbezirk	davon nach									
		Gestorbene nach Todesursachen insgesamt		Bestimmte infektiöse und parasitäre Krankheiten		Bösartige Neubildungen		Endokrine, Ernährungs- und Stoffwechsel- krankheiten		Krankheiten des Kreislaufsystems	
		A00 - T98		A00 - B99		C00 - C97		E00 - E90		I00 - I99	
		absolut	je 10 000 d. Bev.	absolut	je 10 000 d. Bev.	absolut	je 10 000 d. Bev.	absolut	je 10 000 d. Bev.	absolut	je 10 000 d. Bev.
	<b>Kreisfreie Städte</b>										
1	Brandenburg an der Havel	411	107,4	4	1,0	98	25,6	12	3,1	207	54,1
2	Cottbus	621	113,8	1	0,2	151	27,7	24	4,4	319	58,5
3	Frankfurt (Oder)	327	96,0	2	0,6	107	31,4	4	1,2	165	48,4
4	Potsdam	604	81,0	3	0,4	165	22,1	13	1,7	291	39,0
	<b>Landkreise</b>										
5	Barnim	883	100,7	1	0,1	206	23,5	18	2,1	482	55,0
6	Dahme-Spreewald	796	98,5	7	0,9	198	24,5	19	2,4	428	52,9
7	Elbe-Elster	723	114,6	5	0,8	163	25,8	21	3,3	408	64,7
8	Havelland	749	96,5	3	0,4	168	21,6	19	2,4	384	49,5
9	Märkisch-Oderland	937	97,6	7	0,7	221	23,0	17	1,8	506	52,7
10	Oberhavel	1 010	101,1	6	0,6	243	24,3	24	2,4	551	55,1
11	Oberspreewald-Lausitz	803	117,2	2	0,3	209	30,5	24	3,5	405	59,1
12	Oder-Spree	915	94,5	4	0,4	211	21,8	21	2,2	505	52,2
13	Ostprignitz-Ruppin	598	108,4	1	0,2	142	25,8	24	4,4	308	55,9
14	Potsdam-Mittelmark	993	97,5	4	0,4	230	22,6	23	2,3	520	51,0
15	Prignitz	594	129,0	6	1,3	145	31,5	16	3,5	296	64,3
16	Spree-Neiße	783	111,0	5	0,7	193	27,4	21	3,0	403	57,1
17	Teltow-Fläming	912	112,2	2	0,2	202	24,9	22	2,7	545	67,1
18	Uckermark	781	108,9	3	0,4	197	27,5	16	2,2	422	58,8
19	<b>Land Brandenburg</b>	<b>13 440</b>	<b>103,5</b>	<b>66</b>	<b>0,5</b>	<b>3 249</b>	<b>25,0</b>	<b>338</b>	<b>2,6</b>	<b>7 145</b>	<b>55,0</b>

## Diagnosegruppen und Verwaltungsbezirken

ausgewählten Diagnosegruppen (ICD-10)												Ausgewählte äußere Ursachen von Morbidität und Mortalität		Lfd. Nr.
Krankheiten des Atmungssystems		Krankheiten des Verdauungs- systems		Krankheiten des Urogenital- systems		Symptome und abnorme klinische und Laborbefunde, die anderenorts nicht klassifiziert sind		Verletzungen, Vergiftungen und bestimmte andere Folgen äußerer Ursachen		Übrige und sonstige nicht aufgegliederte Todesursachen		Vorsätzliche Selbstbe- schädigung		
												X60 - X84		
J00 - J99		K00 - K93		N00 - N99		R00 - R99		S00 - T98						
absolut	je 10 000 d. Bev.	absolut	je 10 000 d. Bev.	absolut	je 10 000 d. Bev.	absolut	je 10 000 d. Bev.	absolut	je 10 000 d. Bev.	absolut	je 10 000 d. Bev.	absolut	je 10 000 d. Bev.	
26	6,8	24	6,3	5	1,3	4	1,0	21	5,5	10	2,6	5	1,3	1
39	7,1	26	4,8	10	1,8	6	1,1	21	3,8	24	4,4	3	0,5	2
9	2,6	17	5,0	6	1,8	–	0,0	10	2,9	7	2,1	2	0,6	3
33	4,4	35	4,7	16	2,1	10	1,3	22	3,0	16	2,1	5	0,7	4
52	5,9	53	6,0	7	0,8	11	1,3	31	3,5	22	2,5	7	0,8	5
40	4,9	42	5,2	8	1,0	9	1,1	21	2,6	24	3,0	6	0,7	6
30	4,8	38	6,0	11	1,7	2	0,3	21	3,3	24	3,8	5	0,8	7
61	7,9	49	6,3	11	1,4	6	0,8	27	3,5	21	2,7	6	0,8	8
48	5,0	43	4,5	20	2,1	15	1,6	30	3,1	30	3,1	2	0,2	9
75	7,5	39	3,9	12	1,2	6	0,6	26	2,6	28	2,8	7	0,7	10
40	5,8	49	7,2	19	2,8	2	0,3	25	3,6	28	4,1	6	0,9	11
44	4,5	55	5,7	16	1,7	4	0,4	27	2,8	28	2,9	4	0,4	12
43	7,8	23	4,2	12	2,2	3	0,5	23	4,2	19	3,4	1	0,2	13
75	7,4	46	4,5	15	1,5	9	0,9	34	3,3	37	3,6	5	0,5	14
34	7,4	35	7,6	13	2,8	8	1,7	22	4,8	19	4,1	3	0,7	15
52	7,4	38	5,4	12	1,7	2	0,3	24	3,4	33	4,7	8	1,1	16
41	5,0	45	5,5	14	1,7	4	0,5	16	2,0	21	2,6	7	0,9	17
48	6,7	35	4,9	11	1,5	6	0,8	22	3,1	21	2,9	5	0,7	18
790	6,1	692	5,3	218	1,7	107	0,8	423	3,3	412	3,2	87	0,7	19

## 1.8 Gestorbene insgesamt 2004 nach Altersgruppen und Verwaltungsbezirken

Verwaltungsbezirk	Gestorbene insgesamt	davon im Alter von ... bis unter ... Jahren							
		unter 15	15 - 30	30 - 40	40 - 50	50 - 60	60 - 70	70 - 80	80 und älter
<b>Kreisfreie Städte</b>									
Brandenburg an der Havel	800	6	10	15	43	61	142	207	316
Cottbus	1 152	10	14	22	70	84	174	289	489
Frankfurt (Oder)	637	4	5	8	37	57	131	160	235
Potsdam	1 192	3	18	16	51	99	230	282	493
<b>Landkreise</b>									
Barnim	1 667	6	9	26	77	127	309	412	701
Dahme-Spreewald	1 527	7	15	17	67	106	253	430	632
Elbe-Elster	1 431	4	18	15	45	104	260	373	612
Havelland	1 430	8	7	14	72	100	271	386	572
Märkisch-Oderland	1 838	7	10	24	84	132	330	504	747
Oberhavel	1 941	7	18	21	87	128	376	508	796
Oberspreewald-Lausitz	1 593	9	16	26	76	135	300	418	613
Oder-Spree	1 834	8	18	25	89	111	337	476	770
Ostprignitz-Ruppin	1 134	3	12	12	70	65	200	306	466
Potsdam-Mittelmark	1 863	9	15	19	66	96	313	457	888
Prignitz	1 107	6	12	17	52	94	196	302	428
Spree-Neiße	1 511	4	12	20	77	105	253	415	625
Teltow-Fläming	1 702	6	22	20	76	117	333	407	721
Uckermark	1 500	9	19	20	88	116	283	409	556
<b>Land Brandenburg</b>	<b>25 859</b>	<b>116</b>	<b>250</b>	<b>337</b>	<b>1 227</b>	<b>1 837</b>	<b>4 691</b>	<b>6 741</b>	<b>10 660</b>



## 1.9 Gestorbene männlichen Geschlechts 2004 nach Altersgruppen und Verwaltungsbezirken

Verwaltungsbezirk	Gestor- bene insgesamt	davon im Alter von ... bis unter ... Jahren							
		unter 15	15 - 30	30 - 40	40 - 50	50 - 60	60 - 70	70 - 80	80 und älter
<b>Kreisfreie Städte</b>									
Brandenburg an der Havel	389	3	9	14	29	46	88	119	81
Cottbus	531	7	14	15	52	64	115	138	126
Frankfurt (Oder)	310	4	5	8	30	40	85	83	55
Potsdam	588	2	14	12	35	61	153	157	154
<b>Landkreise</b>									
Barnim	784	3	6	20	53	96	215	216	175
Dahme-Spreewald	731	4	13	11	48	75	165	236	179
Elbe-Elster	708	1	13	10	32	74	176	225	177
Havelland	681	5	6	10	52	70	182	213	143
Märkisch-Oderland	901	4	5	17	67	102	225	259	222
Oberhavel	931	4	15	16	59	100	245	284	208
Oberspreewald-Lausitz	790	6	14	21	54	96	203	221	175
Oder-Spree	919	3	10	19	68	77	232	286	224
Ostprignitz-Ruppin	536	1	10	11	53	45	128	158	130
Potsdam-Mittelmark	870	4	11	12	44	71	224	253	251
Prignitz	513	2	9	11	38	67	113	156	117
Spree-Neiße	728	3	10	14	63	68	166	225	179
Teltow-Fläming	790	2	15	13	55	86	234	195	190
Uckermark	719	4	14	12	60	83	179	215	152
<b>Land Brandenburg</b>	<b>12 419</b>	<b>62</b>	<b>193</b>	<b>246</b>	<b>892</b>	<b>1 321</b>	<b>3 128</b>	<b>3 639</b>	<b>2 938</b>

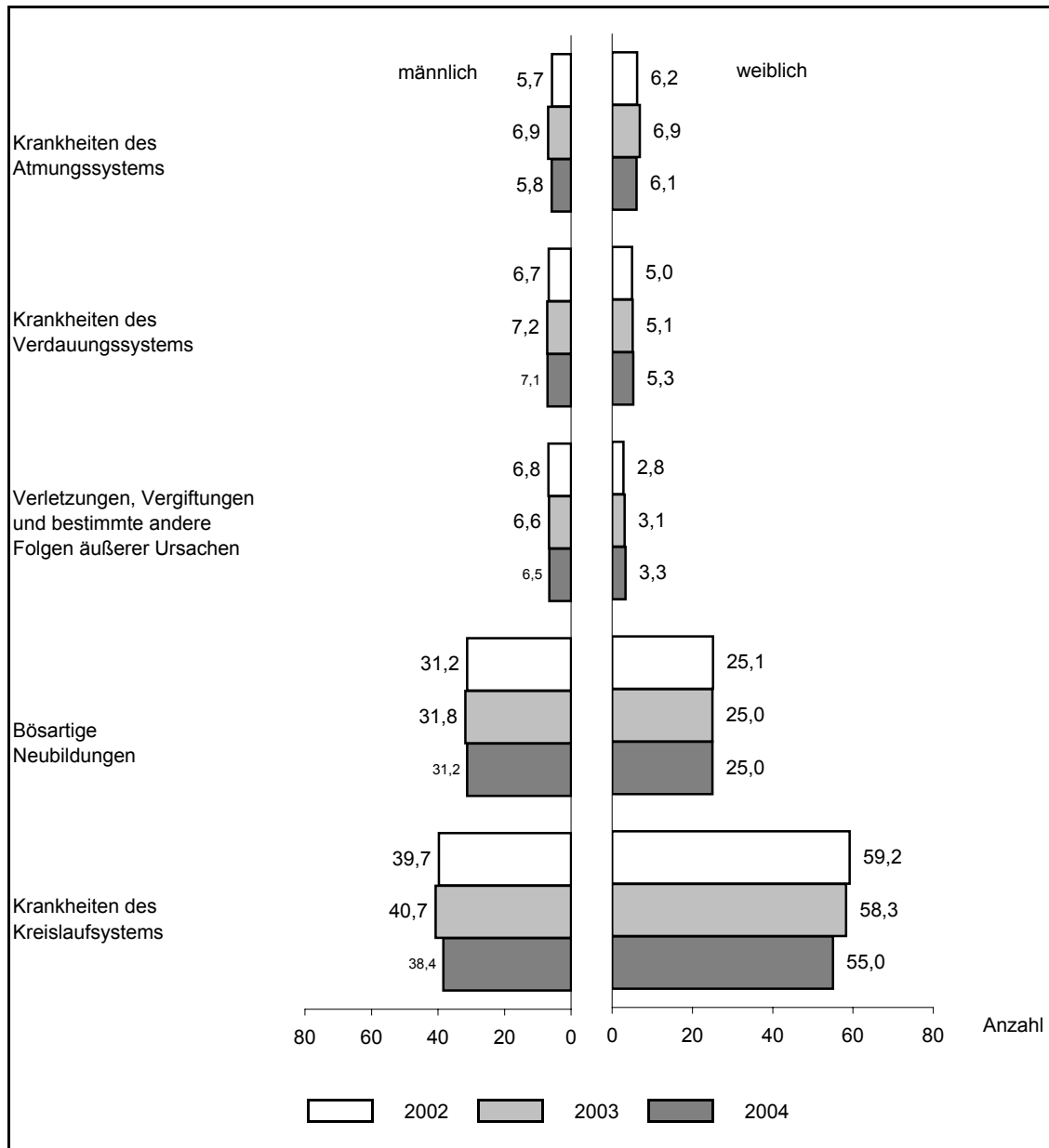
## 1.10 Gestorbene weiblichen Geschlechts 2004 nach Altersgruppen und Verwaltungsbezirken

Verwaltungsbezirk	Gestorbene insgesamt	davon im Alter von ... bis unter ... Jahren							
		unter 15	15 - 30	30 - 40	40 - 50	50 - 60	60 - 70	70 - 80	80 und älter
<b>Kreisfreie Städte</b>									
Brandenburg an der Havel	411	3	1	1	14	15	54	88	235
Cottbus	621	3	–	7	18	20	59	151	363
Frankfurt (Oder)	327	–	–	–	7	17	46	77	180
Potsdam	604	1	4	4	16	38	77	125	339
<b>Landkreise</b>									
Barnim	883	3	3	6	24	31	94	196	526
Dahme-Spreewald	796	3	2	6	19	31	88	194	453
Elbe-Elster	723	3	5	5	13	30	84	148	435
Havelland	749	3	1	4	20	30	89	173	429
Märkisch-Oderland	937	3	5	7	17	30	105	245	525
Oberhavel	1 010	3	3	5	28	28	131	224	588
Oberspreewald-Lausitz	803	3	2	5	22	39	97	197	438
Oder-Spree	915	5	8	6	21	34	105	190	546
Ostprignitz-Ruppin	598	2	2	1	17	20	72	148	336
Potsdam-Mittelmark	993	5	4	7	22	25	89	204	637
Prignitz	594	4	3	6	14	27	83	146	311
Spree-Neiße	783	1	2	6	14	37	87	190	446
Teltow-Fläming	912	4	7	7	21	31	99	212	531
Uckermark	781	5	5	8	28	33	104	194	404
<b>Land Brandenburg</b>	<b>13 440</b>	<b>54</b>	<b>57</b>	<b>91</b>	<b>335</b>	<b>516</b>	<b>1 563</b>	<b>3 102</b>	<b>7 722</b>

### 1.11 Mittleres Sterbealter 2002 bis 2004 nach ausgewählten Diagnoseklassen und Geschlecht

Pos.-Nr. der ICD-10	Diagnoseklasse	2002			2003			2004		
		insge- samt	männ- lich	weib- lich	insge- samt	männ- lich	weib- lich	insge- samt	männ- lich	weib- lich
A00 - B99	Bestimmte infektiöse und parasitäre Krankheiten	70,4	66,4	73,9	70,1	65,0	74,5	71,2	67,3	76,3
C00 - D48	Neubildungen	71,4	69,5	73,5	71,1	69,3	73,4	71,1	69,3	73,4
D50 - D89	Krankheiten des Blutes und der blutbildenden Organe sowie bestimmte Störungen mit Beteiligung des Immunsystems	74,7	64,4	80,7	75,7	68,9	78,6	77,4	71,8	79,9
E00 - E90	Endokrine, Ernährungs- und Stoffwechselkrankheiten	76,7	69,6	80,7	75,9	68,1	80,5	76,5	68,9	80,9
F00 - F99	Psychische und Verhaltensstörungen	55,1	54,3	58,0	56,1	53,0	67,3	55,0	53,7	60,3
G00 - G99	Krankheiten des Nervensystems	68,9	64,0	72,7	67,8	60,8	73,8	70,6	67,5	73,3
I00 - I99	Krankheiten des Kreislaufsystems	79,5	73,6	83,3	79,6	74,1	83,4	79,6	73,6	83,7
J00 - J99	Krankheiten des Atmungssystems	79,4	75,8	82,6	79,6	76,2	83,0	79,6	76,3	82,6
K00 - K93	Krankheiten des Verdauungssystems	67,3	61,9	74,4	67,1	62,0	74,2	67,8	62,8	74,3
N00 - N99	Krankheiten des Urogenitalsystems	79,9	77,4	81,7	79,9	76,4	82,3	78,8	75,6	81,1
O00 - O99	Schwangerschaft, Geburt und Wochenbett	—	x	—	32,5	x	32,5	42,5	x	42,5
P00 - P96	Bestimmte Zustände, die ihren Ursprung in der Perinatalperiode haben	0,2	0,2	0,2	0,2	0,2	0,2	0,8	1,5	0,2
Q00 - Q99	Angeborene Fehlbildungen, Deformitäten und Chromosomenanomalien	26,2	21,6	33,1	21,6	14,2	26,3	26,7	22,1	31,5
R00 - R99	Symptome und abnorme klinische und Laborbefunde, die anderenorts nicht klassifiziert sind	59,7	54,6	70,2	58,0	54,8	63,7	50,0	49,0	51,7
S00 - T98	Verletzungen, Vergiftungen und bestimmte andere Folgen äußerer Ursachen	54,2	49,4	65,5	56,1	51,4	66,0	58,5	52,3	70,8
A00 - T98	Todesursachen insgesamt	74,5	69,0	79,4	74,6	69,4	79,4	74,4	69,2	79,3

# **Sterblichkeit nach ausgewählten Todesursachen je 10 000 der Bevölkerung 2002 bis 2004 nach Geschlecht**



## 1.12 Mittleres Sterbealter 2002 bis 2004 nach Verwaltungsbezirken und Geschlecht

Verwaltungsbezirk	2002			2003			2004		
	insge- samt	männ- lich	weib- lich	insge- samt	männ- lich	weib- lich	insge- samt	männ- lich	weib- lich
<b>Kreisfreie Städte</b>									
Brandenburg an der Havel	74,4	70,0	78,0	73,5	69,4	77,5	73,3	67,4	78,9
Cottbus	75,3	69,4	80,2	74,9	69,0	79,7	73,8	66,9	79,6
Frankfurt (Oder)	73,6	67,3	79,0	74,0	67,5	79,6	72,9	66,2	79,2
Potsdam	73,6	68,2	78,4	74,6	69,4	79,0	74,0	69,4	78,6
<b>Landkreise</b>									
Barnim	73,1	67,7	78,1	73,8	68,0	79,1	74,8	69,0	79,9
Dahme-Spreewald	75,3	69,3	80,4	74,6	69,6	79,1	74,9	69,9	79,5
Elbe-Elster	75,1	70,2	79,5	75,0	69,7	79,5	74,8	70,3	79,2
Havelland	74,4	69,0	79,3	74,1	69,5	78,5	74,6	69,2	79,5
Märkisch-Oderland	74,4	68,1	79,8	74,2	69,0	79,3	74,6	69,5	79,5
Oberhavel	75,6	69,8	80,5	75,8	70,0	80,7	74,8	69,3	79,9
Oberspreewald-Lausitz	74,2	69,4	79,0	73,4	68,7	78,3	73,1	68,0	78,2
Oder-Spree	74,4	69,0	79,6	74,3	69,4	78,8	74,7	70,0	79,4
Ostprignitz-Ruppin	74,1	68,6	78,8	74,7	69,3	79,7	74,3	68,8	79,3
Potsdam-Mittelmark	76,2	70,7	80,8	76,2	70,8	81,1	76,5	71,4	81,0
Prignitz	73,9	68,0	78,8	74,9	70,5	79,0	73,7	68,8	77,9
Spree-Neiße	74,7	69,8	79,5	75,1	69,8	80,5	74,8	69,5	79,7
Teltow-Fläming	74,4	68,6	79,4	75,4	69,9	80,0	74,6	69,0	79,5
Uckermark	72,9	67,7	78,3	72,8	68,0	77,9	72,9	68,1	77,4
<b>Land Brandenburg</b>	<b>74,5</b>	<b>69,0</b>	<b>79,4</b>	<b>74,6</b>	<b>69,4</b>	<b>79,4</b>	<b>74,4</b>	<b>69,2</b>	<b>79,3</b>

## 2. Säuglingssterblichkeit

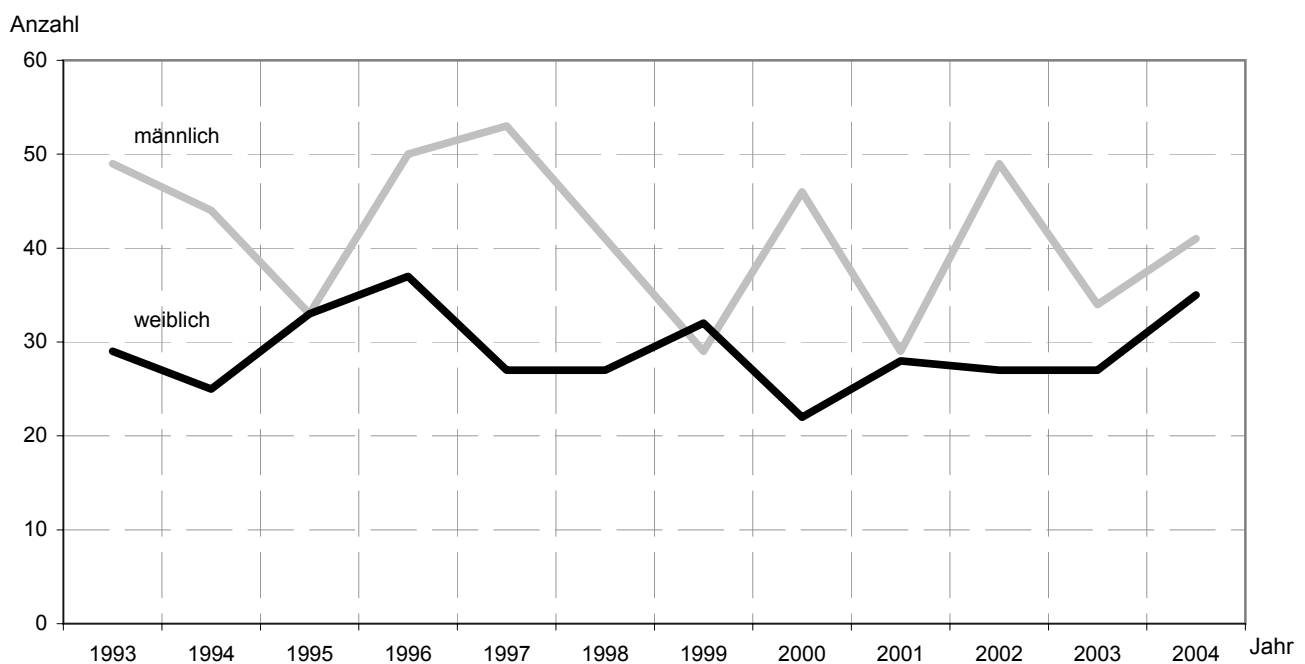
### 2.1 Gestorbene Säuglinge insgesamt 2004 nach Lebensdauer, ausgewählten Todesursachen und Geburtsgewicht

Pos.-Nr. der ICD-10	Todesursache	Gestorbene Säuglinge insgesamt		davon im Alter von ... bis unter ...							
				24 Stunden		24 Stunden - 7 Tagen		7 Tagen - 28 Tagen		28 Tagen - 1 Jahr	
		absolut	je 10 000 d. Bev.	absolut	je 10 000 d. Bev.	absolut	je 10 000 d. Bev.	absolut	je 10 000 d. Bev.	absolut	je 10 000 d. Bev.
A00 - B99	Bestimmte infektiöse und parasitäre Krankheiten	1	0,6	–	–	–	–	–	–	1	0,6
G00 - G99	Krankheiten des Nervensystems	2	1,1	–	–	–	–	–	–	2	1,1
J00 - J99	Krankheiten des Atmungssystems	1	0,6	–	–	–	–	–	–	1	0,6
P00 - P96	Bestimmte Zustände, die ihren Ursprung in der Perinatalperiode haben	40	22,0	14	7,7	12	6,6	6	3,3	8	4,4
P00 - P04	Schädigung des Feten und Neugeborenen durch mütterliche Faktoren und durch Komplikationen bei Schwangerschaft, Wehentätigkeit und Entbindung	4	2,2	4	2,2	–	–	–	–	–	–
P05 - P08	Störungen im Zusammenhang mit der Schwangerschaftsdauer und dem fetalen Wachstum	11	6,1	4	2,2	3	1,7	1	0,6	3	1,7
P10 - P15	Geburtstrauma	1	0,6	1	0,6	–	–	–	–	–	–
P20 - P29	Krankheiten des Atmungs- und Herz-Kreislaufsystems, die für die Perinatalperiode spezifisch sind	12	6,6	3	1,7	6	3,3	1	0,6	2	1,1
P35 - P39	Infektionen, die für die Perinatalperiode spezifisch sind	3	1,7	–	–	–	–	2	1,1	1	0,6
P50 - P61	Hämorrhagische und hämatologische Krankheiten	5	2,8	1	0,6	2	1,1	2	1,1	–	–
P70 - P74	Transitorische endokrine und Stoffwechselstörungen, die für den Feten und das Neugeborene spezifisch sind	1	0,6	1	0,6	–	–	–	–	–	–
P75 - P78	Krankheiten des Verdauungssystems beim Feten und Neugeborenen	2	1,1	–	–	1	0,6	–	–	1	0,6
P90 - P96	Sonstige Störungen, die ihren Ursprung in der Perinatalperiode haben	1	0,6	–	–	–	–	–	–	1	0,6
Q00 - Q99	Angeborene Fehlbildungen, Deformitäten und Chromosomenanomalien	17	9,4	2	1,1	5	2,8	5	2,8	5	2,8
Q00 - Q07	des Nervensystems	1	0,6	–	–	1	0,6	–	–	–	–
Q20 - Q28	des Kreislaufsystems	9	5,0	1	0,6	3	1,7	3	1,7	2	1,1
Q30 - Q34	des Atmungssystems	1	0,6	–	–	1	0,6	–	–	–	–
Q80 - Q89	Sonstige angeborene Fehlbildungen	1	0,6	–	–	–	–	–	–	1	0,6
Q90 - Q99	Chromosomenanomalien, a. n. k.	5	2,8	1	0,6	–	–	2	1,1	2	1,1
R00 - R99	Symptome und abnorme klinische und Laborbefunde, die a. n. k. sind	11	6,1	1	0,6	–	–	1	0,6	9	5,0
R95	Plötzlicher Kindstod	6	3,3	–	–	–	–	–	–	6	3,3
S00 - T98	Verletzungen, Vergiftungen und bestimmte andere Folgen äußerer Ursachen	4	2,2	–	–	–	–	–	–	4	2,2
A00 - T98	Sterbefälle insgesamt	76	41,9	17	9,4	17	9,4	12	6,6	30	16,5
	davon nach Geburtsgewicht in Gramm										
	unter 1000	28	15,4	12	6,6	7	3,9	3	1,7	6	3,3
	1000 bis unter 1500	10	5,5	1	0,6	4	2,2	4	2,2	1	0,6
	1500 bis unter 2000	3	1,7	–	–	1	0,6	–	–	2	1,1
	2000 bis unter 2500	10	5,5	2	1,1	1	0,6	3	1,7	4	2,2
	2500 bis unter 3000	6	3,3	–	–	1	0,6	1	0,6	4	2,2
	3000 bis unter 3500	7	3,9	–	–	1	0,6	1	0,6	5	2,8
	3500 und mehr	3	1,7	1	0,6	2	1,1	–	–	–	–
	ohne Angabe	9	5,0	1	0,6	–	–	–	–	8	4,4

## 2.2 Gestorbene Säuglinge, Totgeborene und Sterblichkeitsziffern 1993 bis 2004

Jahr	Gestorbene Säuglinge			Gestorbene Säuglinge im Alter unter 7 Tagen	Totgeborene	Säuglingssterblichkeit (Gest. Säuglinge je 1000 Lebendgeborene)	Totgeburtlichkeit (Totgeborene je 1000 Geborene)	Perinatale Sterblichkeit (Totgeborene und bis unter 7. Lebensstag Gestorbene je 1000 Geborene)	Frühsterblichkeit (bis unter 7. Lebensstag Gestorbene je 1000 Lebendgeborene)
	insgesamt	männlich	weiblich						
1993	78	49	29	28	48	6,4	3,9	6,2	2,3
1994	69	44	25	32	62	5,5	5,0	7,5	2,6
1995	66	33	33	30	66	4,9	4,9	7,1	2,2
1996	87	50	37	45	79	5,7	5,2	8,1	3,0
1997	80	53	27	35	77	4,9	4,7	6,8	2,1
1998	68	41	27	38	96	4,0	5,6	7,8	2,2
1999	61	29	32	25	94	3,4	5,2	6,6	1,4
2000	68	46	22	37	72	3,7	3,9	5,9	2,0
2001	57	29	28	20	78	3,2	4,4	5,5	1,1
2002	76	49	27	30	79	4,3	4,4	6,1	1,7
2003	61	34	27	31	95	3,4	5,3	7,0	1,7
2004	76	41	35	34	80	4,2	4,4	6,3	1,9

### Gestorbene Säuglinge 1993 bis 2004 nach Geschlecht



### 3. Unfallsterb- 3.1 Sterbefälle \*) durch Verletzungen und Vergiftungen 2004

Lfd. Nr.	Pos.-Nr. der ICD-10	Art der Verletzung und Vergiftung	Äußere Ursache											
			Sterbefälle durch Unfälle insgesamt		Transportmittelunfälle		Stürze		Exposition gegenüber mechanischen Kräften		Unfälle durch Ertrinken und Untergehen		Sonstige unfallbedingte Gefährdung der Atmung	
			V01 - X59, Y40 - Y89		V01 - V99		W00 - W19		W20 - W64		W65 - W74		W75 - W84	
			m	w	m	w	m	w	m	w	m	w	m	w
1	S00 - S09	Verletzungen des Kopfes	134	61	74	22	49	32	2	1	-	-	-	-
2	S10 - S19	Verletzungen des Halses	38	16	29	9	7	6	1	1	-	-	-	-
3	S20 - S29	Verletzungen des Thorax	24	5	18	3	5	2	1	-	-	-	-	-
4	S30 - S39	Verletzungen des Abdomens, der Lumbosakralgegend, der Lendenwirbelsäule und des Beckens	9	8	5	1	2	4	2	-	-	-	-	-
5	S40 - S49	Verletzungen der Schulter und des Oberarmes	1	6	-	-	1	5	-	-	-	-	-	-
6	S50 - S59	Verletzungen des Ellenbogens und des Unterarmes	-	2	-	-	-	-	-	1	-	-	-	-
7	S60 - S69	Verletzungen des Handgelenkes und der Hand	-	-	-	-	-	-	-	-	-	-	-	-
8	S70 - S79	Verletzungen der Hüfte und des Oberschenkels	39	117	-	1	39	116	-	-	-	-	-	-
9	S80 - S89	Verletzungen des Knies und des Unterschenkels	2	4	-	1	1	2	-	-	-	-	-	-
10	S90 - S99	Verletzungen der Knöchelregion und des Fußes	-	-	-	-	-	-	-	-	-	-	-	-
11	T00 - T07	Verletzungen mit Beteiligung mehrerer Körperregionen	58	30	52	26	3	4	3	-	-	-	-	-
12	T08 - T14	Verletzungen n. n. bez. Teile des Rumpfes, der Extremitäten oder anderer Körperregionen	9	3	3	1	5	2	-	-	-	-	-	-
13	T15 - T19	Folgen des Eindringens eines Fremdkörpers durch eine natürliche Körperöffnung	22	21	-	-	-	-	-	-	-	-	22	21
14	T20 - T32	Verbrennungen oder Verätzungen	9	1	3	1	-	-	1	-	-	-	-	-
15	T33 - T35	Erfrierungen	4	-	-	-	-	-	-	-	-	-	-	-
16	T36 - T50	Vergiftungen durch Arzneimittel, Drogen und biologisch aktive Substanzen	2	2	-	-	-	-	-	-	-	-	-	-
17	T51 - T65	Toxische Wirkungen von vorwiegend nicht medizinisch verwendeten Substanzen	23	6	-	-	-	-	-	-	-	-	-	-
18	T66 - T78	Sonstige und n. n. bez. Schäden durch äußere Ursachen	34	6	4	-	2	-	1	-	16	4	2	2
19	T79	Bestimmte Frühkomplikationen eines Traumas	-	-	-	-	-	-	-	-	-	-	-	-
20	T80 - T88	Komplikationen bei chirurgischen Eingriffen und medizinischer Behandlung, a. n. k.	5	5	-	-	-	-	-	-	-	-	-	-
21	T90 - T98	Folgen von Verletzungen, Vergiftungen und sonstigen Auswirkungen äußerer Ursachen	4	-	-	-	1	-	-	-	-	-	-	-
22	S00 - T98	Verletzungen und Vergiftungen insgesamt	417	293	188	65	115	173	11	3	16	4	24	23

\*) Unfälle (Transportmittelunfälle und Sonstige äußere Ursachen von Unfallverletzungen, Komplikationen bei der medizinischen und chirurgischen Behandlung sowie Folgezustände äußerer Ursachen von Morbidität und Mortalität)



**lichkeit**  
**nach der Art, der äußeren Ursache und Geschlecht**

der Verletzung und Vergiftung																Lfd. Nr.
Exposition gegenüber elektrischem Strom, Strahlung, Temperatur und Druck		Exposition gegenüber Rauch, Feuer und Flammen		Verbrennung oder Verbrühung durch Hitze und heiße Substanzen		Kontakt mit giftigen Tieren und Pflanzen		Exposition gegenüber Naturkräften		Akzidentelle Vergiftung durch und Exposition gegenüber schädliche(n) Substanzen		Akzidentelle Exposition gegenüber sonstigen und n. n. bez. Faktoren		Komplikationen bei medizinischer und chirurgischer Behandlung sowie Folgezustände von Unfällen		
W85 - W99		X00 - X09		X10 - X19		X20 - X29		X30 - X39		X40 - X49		X58 - X59		Y40 - Y89		
m	w	m	w	m	w	m	w	m	w	m	w	m	w	m	w	
-	-	-	-	-	-	-	-	-	-	-	-	9	6	-	-	1
-	-	-	-	-	-	-	-	-	-	-	-	1	-	-	-	2
-	-	-	-	-	-	-	-	-	-	-	-	-	-	-	-	3
-	-	-	-	-	-	-	-	-	-	-	-	-	3	-	-	4
-	-	-	-	-	-	-	-	-	-	-	-	-	1	-	-	5
-	-	-	-	-	-	-	-	-	-	-	-	-	1	-	-	6
-	-	-	-	-	-	-	-	-	-	-	-	-	-	-	-	7
-	-	-	-	-	-	-	-	-	-	-	-	-	-	-	-	8
-	-	-	-	-	-	-	-	-	-	-	-	1	1	-	-	9
-	-	-	-	-	-	-	-	-	-	-	-	-	-	-	-	10
-	-	-	-	-	-	-	-	-	-	-	-	-	-	-	-	11
-	-	-	-	-	-	-	-	-	-	-	-	1	-	-	-	12
-	-	-	-	-	-	-	-	-	-	-	-	-	-	-	-	13
-	-	5	-	-	-	-	-	-	-	-	-	-	-	-	-	14
-	-	-	-	-	-	-	-	4	-	-	-	-	-	-	-	15
-	-	-	-	-	-	-	-	-	-	2	2	-	-	-	-	16
-	-	9	4	-	-	5	1	-	-	9	1	-	-	-	-	17
3	-	-	-	-	-	-	-	1	-	-	-	5	-	-	-	18
-	-	-	-	-	-	-	-	-	-	-	-	-	-	-	-	19
-	-	-	-	-	-	-	-	-	-	-	-	-	-	5	5	20
-	-	-	-	-	-	-	-	-	-	-	-	3	-	-	-	21
3	-	14	4	-	-	5	1	5	-	11	3	20	12	5	5	22

### 3.2 Sterbefälle \*) durch Verletzungen und Vergiftungen 2004 nach der Art, Unfallkategorie und Geschlecht

Pos.-Nr. der ICD-10	Art der Verletzung und Vergiftung	Unfallkategorie													
		insgesamt		Arbeits- unfall		Schulunfall		Verkehrs- unfall		Häuslicher Unfall		Sport-/ Spielunfall		Sonstiger Unfall, unbekannt	
		m	w	m	w	m	w	m	w	m	w	m	w	m	w
S00 - S09	Verletzungen des Kopfes	134	61	5	–	–	–	69	20	29	18	1	–	30	23
S10 - S19	Verletzungen des Halses	38	16	2	–	–	–	28	9	7	3	–	–	1	4
S20 - S29	Verletzungen des Thorax	24	5	1	1	–	–	18	2	5	1	–	–	–	1
S30 - S39	Verletzungen des Abdomens, der Lumbosakralgegend, der Lendenwirbelsäule und des Beckens	9	8	1	–	–	–	5	1	1	1	–	–	2	6
S40 - S49	Verletzungen der Schulter und des Oberarmes	1	6	–	–	–	–	–	–	1	4	–	–	–	2
S50 - S59	Verletzungen des Ellenbogens und des Unterarmes	–	2	–	–	–	–	–	–	–	–	–	–	–	2
S60 - S69	Verletzungen des Handgelenkes und der Hand	–	–	–	–	–	–	–	–	–	–	–	–	–	–
S70 - S79	Verletzungen der Hüfte und des Oberschenkels	39	117	–	–	–	–	–	1	18	48	–	–	21	68
S80 - S89	Verletzungen des Knies und des Unterschenkels	2	4	–	–	–	–	–	1	–	2	–	–	2	1
S90 - S99	Verletzungen der Knöchelregion und des Fußes	–	–	–	–	–	–	–	–	–	–	–	–	–	–
T00 - T07	Verletzungen mit Beteiligung mehrerer Körperregionen	58	30	8	1	–	–	47	25	2	1	–	–	1	3
T08 - T14	Verletzungen n. n. bez. Teile des Rumpfes, der Extremitäten oder anderer Körperregionen	9	3	–	–	–	–	2	1	4	1	–	–	3	1
T15 - T19	Folgen des Eindringens eines Fremdkörpers durch eine natürliche Körperöffnung	22	21	–	–	–	–	–	–	6	8	–	–	16	13
T20 - T32	Verbrennungen oder Verätzungen	9	1	–	–	–	–	3	1	4	–	–	–	2	–
T33 - T35	Erfrierungen	4	–	–	–	–	–	–	–	–	–	–	–	4	–
T36 - T50	Vergiftungen durch Arzneimittel, Drogen und biologisch aktive Substanzen	2	2	–	–	–	–	–	–	–	1	–	–	2	1
T51 - T65	Toxische Wirkungen von vor- wiegend nicht medizinisch verwendeten Substanzen	23	6	–	–	–	–	–	–	13	5	–	–	10	1
T66 - T78	Sonstige und n. n. bez. Schäden durch äußere Ursachen	34	6	1	–	–	–	2	–	5	3	2	–	24	3
T79	Bestimmte Frühkomplikationen eines Traumas	–	–	–	–	–	–	–	–	–	–	–	–	–	–
T80 - T88	Komplikationen bei chirur- gischen Eingriffen und medi- zinischer Behandlung, a. n. k.	5	5	–	–	–	–	–	–	–	–	–	–	5	5
T90 - T98	Folgen von Verletzungen, Vergiftungen und sonstigen Auswirkungen äußerer Ursachen	4	–	2	–	–	–	–	–	–	–	–	–	2	–
S00 - T98	Verletzungen und Vergiftungen insgesamt	417	293	20	2	–	–	174	61	95	96	3	–	125	134

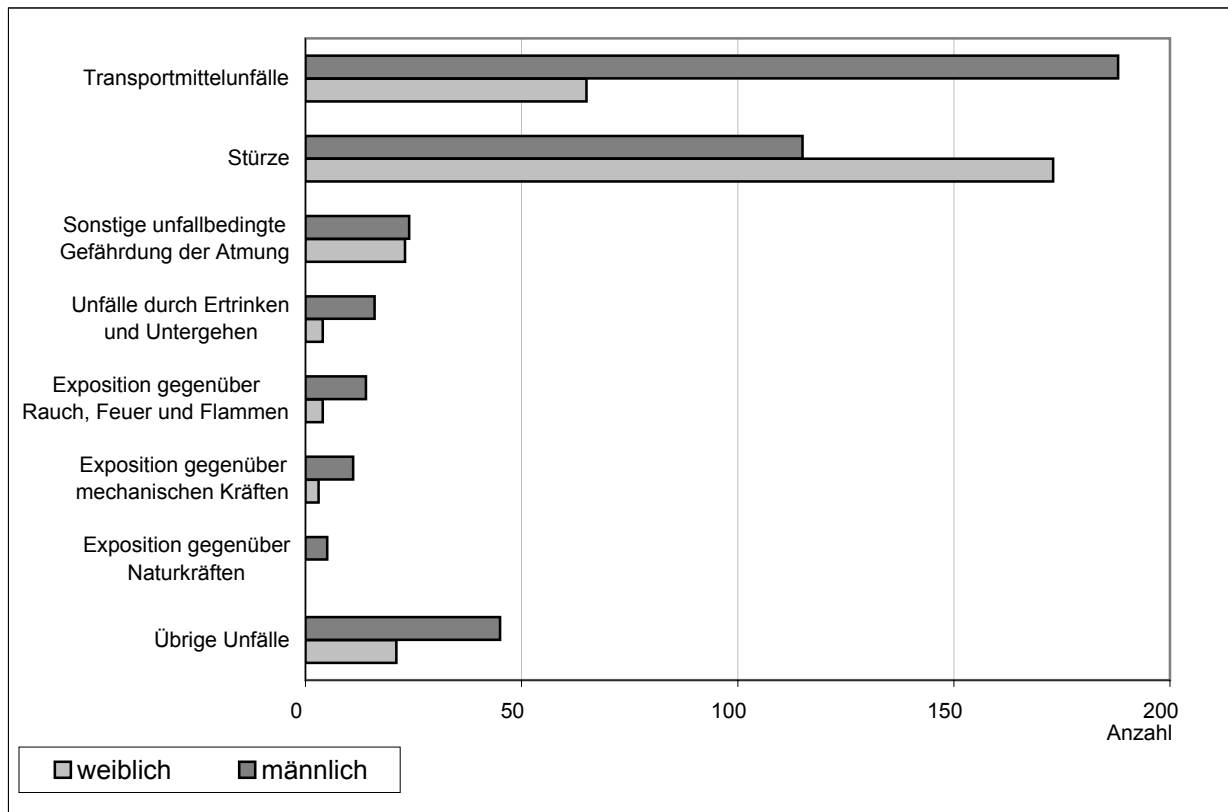
\*) Unfälle (Transportmittelunfälle und Sonstige äußere Ursachen von Unfallverletzungen, Komplikationen bei der medizinischen und chirurgischen Behandlung sowie Folgezustände äußerer Ursachen von Morbidität und Mortalität)

### 3.3 Sterbefälle \*) durch Verletzungen und Vergiftungen 2004 nach der äußeren Ursache, Unfallkategorie und Geschlecht

Pos.-Nr. der ICD-10	Äußere Ursache der Verletzung und Vergiftung	Unfallkategorie													
		insgesamt		Arbeits- unfall		Schulunfall		Verkehrs- unfall		Häuslicher Unfall		Sport-/ Spielunfall		Sonstiger Unfall, unbekannt	
		m	w	m	w	m	w	m	w	m	w	m	w	m	w
V01 - V99	Transportmittelunfälle	188	65	5	2	–	–	174	61	–	–	1	–	8	2
V01 - V09	Fußgänger	18	18	1	1	–	–	14	16	–	–	–	–	3	1
V10 - V19	Radfahrer	18	9	–	–	–	–	16	9	–	–	–	–	2	–
V20 - V29	Motorradfahrer	37	2	–	–	–	–	36	2	–	–	–	–	1	–
V40 - V49	Pkw-Benutzer	92	23	3	1	–	–	88	22	–	–	–	–	1	–
W00 - W19	Stürze	115	173	4	–	–	–	–	–	66	76	1	–	44	97
W01	auf gleicher Ebene	3	3	–	–	–	–	–	–	2	2	–	–	1	1
W10	auf oder von Treppen oder Stufen	15	8	–	–	–	–	–	–	12	3	–	–	3	5
W20 - W64	Exposition gegenüber mechanischen Kräften	11	3	8	–	–	–	–	–	1	–	–	–	2	3
W65 - W74	Unfälle durch Ertrinken und Untergehen	16	4	–	–	–	–	–	–	1	1	1	–	14	3
W75 - W84	Sonstige unfallbedingte Gefährdung der Atmung	24	23	–	–	–	–	–	–	6	10	–	–	18	13
W85 - W99	Exposition gegenüber elek- trischem Strom, Strahlung und extremer Temperatur der Umgebungsluft sowie extremem Druck	3	–	–	–	–	–	–	–	1	–	–	–	2	–
X00 - X09	Exposition gegenüber Rauch, Feuer und Flammen	14	4	–	–	–	–	–	–	13	4	–	–	1	–
X10 - X19	Verbrennung oder Verbrü- hung durch Hitze und heiße Substanzen	–	–	–	–	–	–	–	–	–	–	–	–	–	–
X20 - X29	Kontakt mit giftigen Tieren und Pflanzen	5	1	–	–	–	–	–	–	1	–	–	–	4	1
X30 - X39	Exposition gegenüber Naturkräften	5	–	–	–	–	–	–	–	1	–	–	–	4	–
X31	gegenüber Kälte	4	–	–	–	–	–	–	–	–	–	–	–	4	–
X33	Opfer von Blitzschlag	–	–	–	–	–	–	–	–	–	–	–	–	–	–
X40 - X49	Akzidentelle Vergiftung durch und Exposition gegenüber schädliche(n) Substanzen	11	3	–	–	–	–	–	–	3	2	–	–	8	1
X50 - X57	Überanstrengung, Reisen und Entbehrung	–	–	–	–	–	–	–	–	–	–	–	–	–	–
X58 - X59	Akzidentelle Exposition gegenüber sonstigen und n. n. bez. Faktoren	20	12	3	–	–	–	–	–	2	3	–	–	15	9
Y40 - Y84	Komplikationen bei der medizinischen und chirur- gischen Behandlung	5	5	–	–	–	–	–	–	–	–	–	–	5	5
Y85 - X89	Folgezustände von Unfällen	–	–	–	–	–	–	–	–	–	–	–	–	–	–
V01 - X59, Y40 - Y89	Unfälle insgesamt	417	293	20	2	–	–	174	61	95	96	3	–	125	134

\*) Unfälle (Transportmittelunfälle und Sonstige äußere Ursachen von Unfallverletzungen, Komplikationen bei der medizinischen und chirurgischen Behandlung sowie Folgezustände äußerer Ursachen von Morbidität und Mortalität)

## Sterbefälle 2004 nach der äußeren Ursache der Verletzung und Vergiftung und Geschlecht



### 3.4 Sterbefälle<sup>\*)</sup> durch Verletzungen und Vergiftungen 1993 bis 2004 nach Unfallkategorie und Geschlecht sowie 2004 nach Altersgruppen

Altersgruppe von ... bis unter ... Jahren	Unfallkategorie													
	insgesamt		Arbeits- unfall		Schulunfall		Verkehrs- unfall		Häuslicher Unfall		Sport-/Spiel- unfall		Sonstiger Unfall, unbekannt	
	m	w	m	w	m	w	m	w	m	w	m	w	m	w
unter 15	2	9	–	–	–	–	2	4	–	3	–	–	–	2
15 - 30	99	17	3	–	–	–	81	16	4	1	1	–	10	–
30 - 40	40	7	4	–	–	–	21	5	5	2	–	–	10	–
40 - 50	62	17	7	2	–	–	29	9	8	1	1	–	17	5
50 - 60	63	13	3	–	–	–	15	6	22	3	–	–	23	4
60 - 70	53	23	2	–	–	–	14	9	14	8	1	–	22	6
70 - 80	52	41	1	–	–	–	9	8	20	8	–	–	22	25
80 und älter	46	166	–	–	–	–	3	4	22	70	–	–	21	92
Altersgruppen insgesamt														
2004	417	293	20	2	–	–	174	61	95	96	3	–	125	134
2003	460	284	13	–	–	–	210	68	97	106	4	1	136	109
2002	485	245	24	2	–	–	219	62	105	76	5	2	132	103
2001	478	297	29	2	–	–	211	86	99	104	5	2	134	103
2000	536	374	29	–	–	–	283	96	75	95	4	1	145	182
1999	629	397	26	1	–	–	311	90	118	98	3	–	171	208
1998	643	412	29	–	–	–	332	99	113	80	5	–	164	233
1997	639	257	32	2	–	–	387	114	96	62	21	6	103	73
1996	697	287	32	–	–	–	419	117	101	84	15	3	130	83
1995	779	326	41	1	–	–	479	142	105	79	35	5	119	99
1994	873	416	31	–	1	–	530	129	115	97	21	6	175	184
1993	894	485	39	3	1	–	531	152	121	107	4	2	198	221

\*) Unfälle (Transportmittelunfälle und sonstige äußere Ursachen von Unfallverletzungen, Komplikationen bei der medizinischen und chirurgischen Behandlung sowie Folgezustände äußerer Ursachen von Morbidität und Mortalität)

### 3.5 Ausgewählte Sterbefälle \*) durch Verletzungen und Vergiftungen 2004 nach Altersgruppen, Geschlecht und Verwaltungsbezirken

Verwaltungsbezirk	Unfälle (Pos.-Nr. V01 - X59, Y40 - Y89)															
	Unfälle insgesamt		davon im Alter von ... bis unter ... Jahren						darunter							
			0 - 15		15 - 65		65 und älter		Transportmittelunfälle	Stürze	Unfälle durch Ertrinken und Untergehen	Sonstige unfallbedingte Gefährdung der Atmung				
									V01 - V99	W00 - W19	W65 - W74	W75 - W84				
	m	w	m	w	m	w	m	w	m	w	m	w	m	w	m	w
<b>Kreisfreie Städte</b>																
Brandenburg an der Havel	12	13	–	–	7	2	5	11	2	2	6	9	1	–	–	–
Cottbus	18	16	–	–	11	1	7	15	7	2	6	11	2	–	1	–
Frankfurt (Oder)	4	5	–	–	2	1	2	4	2	–	1	3	1	–	–	–
Potsdam	17	10	–	–	8	2	9	8	6	2	7	6	1	–	1	2
<b>Landkreise</b>																
Barnim	21	22	–	1	16	3	5	18	7	3	6	15	2	–	–	2
Dahme-Spreewald	27	11	–	1	23	3	4	7	17	1	5	6	1	1	–	3
Elbe-Elster	19	15	–	–	13	4	6	1	7	3	8	9	1	–	–	1
Havelland	24	20	1	–	14	4	9	16	10	4	12	16	–	–	–	–
Märkisch-Oderland	34	26	–	1	22	4	12	21	14	8	6	14	2	–	5	3
Oberhavel	27	16	–	–	20	2	7	14	12	3	9	10	1	1	–	1
Oberspreewald-Lausitz	26	18	–	–	20	6	6	12	11	6	6	6	2	–	4	2
Oder-Spree	31	19	–	2	22	6	9	11	15	4	8	9	–	1	1	2
Ostprignitz-Ruppin	26	21	1	1	18	7	7	13	13	7	8	11	–	–	2	1
Potsdam-Mittelmark	30	25	–	–	18	2	12	23	12	1	11	19	1	1	–	3
Prignitz	17	19	–	2	15	4	2	13	9	7	4	11	–	–	1	–
Spree-Neiße	23	16	–	–	16	2	7	14	13	3	5	11	–	–	2	–
Teltow-Fläming	31	8	–	–	24	4	7	4	14	4	4	3	1	–	4	–
Uckermark	30	13	–	1	25	6	5	6	17	5	3	4	–	–	3	3
<b>Land Brandenburg</b>	<b>417</b>	<b>293</b>	<b>2</b>	<b>9</b>	<b>294</b>	<b>63</b>	<b>121</b>	<b>211</b>	<b>188</b>	<b>65</b>	<b>115</b>	<b>173</b>	<b>16</b>	<b>4</b>	<b>24</b>	<b>23</b>

\*) Unfälle (Transportmittelunfälle und sonstige äußere Ursachen von Unfallverletzungen, Komplikationen bei der medizinischen und chirurgischen Behandlung sowie Folgezustände äußerer Ursachen von Morbidität und Mortalität)

#### 4. Vorsätzliche Selbstbeschädigung

##### 4.1 Vorsätzliche Selbstbeschädigung 2002 bis 2004 nach Todesursachen und Geschlecht

Pos.-Nr. der ICD-10	Todesursachen	2002			2003			2004		
		insge- samt	männ- lich	weib- lich	insge- samt	männ- lich	weib- lich	insge- samt	männ- lich	weib- lich
X60 - X65, X68, X69	Vorsätzliche Selbstvergiftung durch und Exposition gegenüber n. n. bez. Substanzen	46	22	24	38	20	18	37	22	15
X66, X67	Vorsätzliche Selbstbeschädigung durch und Exposition gegenüber Gase(n) und Dämpfe(n)	6	5	1	10	10	–	8	8	–
X70	Vorsätzliche Selbstbeschädigung durch Erhängen, Strangulierung oder Erstickten	246	210	36	260	223	37	265	216	49
X71	Vorsätzliche Selbstbeschädigung durch Ertrinken und Untergehen	5	–	5	11	3	8	5	3	2
X72 - X75	Vorsätzliche Selbstbeschädigung durch Feuerwaffen und Explosiv- stoffe	17	14	3	20	19	1	29	28	1
X78	Vorsätzliche Selbstbeschädigung durch scharfen Gegenstand	11	10	1	8	7	1	16	13	3
X80	Vorsätzliche Selbstbeschädigung durch Sturz in die Tiefe	32	21	11	26	14	12	26	19	7
X76, X77, X79, X81 - X84	Vorsätzliche Selbstbeschädigung auf sonstige und n. n. bez. Art und Weise	25	21	4	27	20	7	27	16	11
X60 - X84	Vorsätzliche Selbstbeschädigung insgesamt	388	303	85	400	316	84	413	325	88

#### 4.2 Vorsätzliche Selbstbeschädigung 2002 bis 2004 nach Altersgruppen und Geschlecht

Altersgruppe von ... bis unter ... Jahren	2002			2003			2004		
	insge- samt	männ- lich	weib- lich	insge- samt	männ- lich	weib- lich	insge- samt	männ- lich	weib- lich
unter 15	3	2	1	–	–	–	2	1	1
15 - 30	37	29	8	41	35	6	37	31	6
30 - 40	53	46	7	44	36	8	44	37	7
40 - 50	107	93	14	87	71	16	103	90	13
50 - 60	50	41	9	67	56	11	67	48	19
60 - 70	65	44	21	82	62	20	73	58	15
70 - 80	43	29	14	44	36	8	55	43	12
80 und älter	30	19	11	35	20	15	32	17	15
<b>Altersgruppen insgesamt</b>	<b>388</b>	<b>303</b>	<b>85</b>	<b>400</b>	<b>316</b>	<b>84</b>	<b>413</b>	<b>325</b>	<b>88</b>

#### 4.3 Vorsätzliche Selbstbeschädigung je 10 000 der Bevölkerung 2002 bis 2004 nach Altersgruppen und Geschlecht

Altersgruppe von ... bis unter ... Jahren	2002			2003			2004		
	insge- samt	männ- lich	weib- lich	insge- samt	männ- lich	weib- lich	insge- samt	männ- lich	weib- lich
unter 15	0,1	0,1	0,1	–	–	–	0,1	0,1	0,1
15 - 30	0,8	1,1	0,4	0,9	1,4	0,3	0,8	1,2	0,3
30 - 40	1,3	2,2	0,4	1,2	1,8	0,4	1,2	2,0	0,4
40 - 50	2,4	4,0	0,6	1,9	3,0	0,7	2,2	3,8	0,6
50 - 60	1,6	2,7	0,6	2,1	3,6	0,7	2,1	3,0	1,2
60 - 70	1,8	2,6	1,1	2,2	3,5	1,1	2,0	3,3	0,8
70 - 80	2,3	3,9	1,2	2,3	4,6	0,7	2,7	5,1	1,0
80 und älter	3,5	9,4	1,7	4,0	9,5	2,3	3,6	7,8	2,2
<b>Altersgruppen insgesamt</b>	<b>1,5</b>	<b>2,4</b>	<b>0,6</b>	<b>1,6</b>	<b>2,5</b>	<b>0,6</b>	<b>1,6</b>	<b>2,6</b>	<b>0,7</b>



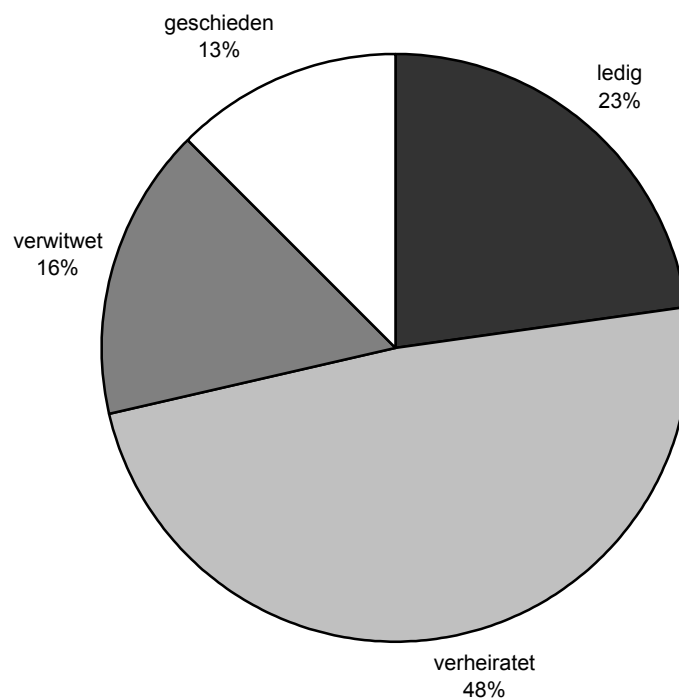
#### 4.4 Vorsätzliche Selbstbeschädigung 2002 bis 2004 nach Familienstand und Geschlecht

Familienstand	2002			2003			2004		
	insgesamt	männlich	weiblich	insgesamt	männlich	weiblich	insgesamt	männlich	weiblich
ledig	94	77	17	86	75	11	94	85	9
verheiratet	184	153	31	198	161	37	201	159	42
verwitwet <sup>1)</sup>	53	27	26	65	37	28	66	38	28
geschieden <sup>2)</sup>	57	46	11	51	43	8	52	43	9
<b>Familienstand insgesamt</b>	<b>388</b>	<b>303</b>	<b>85</b>	<b>400</b>	<b>316</b>	<b>84</b>	<b>413</b>	<b>325</b>	<b>88</b>

1) einschließlich der Fälle, in denen der bisherige Ehepartner für tot erklärt worden ist

2) einschließlich frühere Ehe aufgehoben

#### Vorsätzliche Selbstbeschädigung 2004 nach Familienstand



#### 4.5 Vorsätzliche Selbstbeschädigung 2002 bis 2004 nach Kalendermonaten

Kalendermonat	2002		2003		2004	
	absolut	%	absolut	%	absolut	%
Januar	28	7,2	33	8,3	31	7,5
Februar	33	8,5	33	8,3	36	8,7
März	23	5,9	35	8,8	29	7,0
April	32	8,2	34	8,5	33	8,0
Mai	28	7,2	37	9,3	32	7,8
Juni	42	10,8	27	6,8	35	8,5
Juli	39	10,1	37	9,3	43	10,4
August	40	10,3	31	7,8	39	9,5
September	35	9,0	36	9,0	32	7,7
Oktober	23	5,9	27	6,8	35	8,5
November	30	7,7	38	9,5	34	8,3
Dezember	35	9,0	32	8,0	34	8,3
<b>Kalendermonate insgesamt</b>	<b>388</b>	<b>100</b>	<b>400</b>	<b>100</b>	<b>413</b>	<b>100</b>

#### Vorsätzliche Selbstbeschädigung 2002 bis 2004 nach Kalendermonaten

