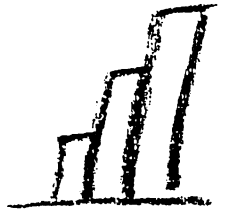


Statistische Berichte

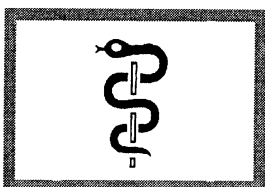
Landesbetrieb für
Datenverarbeitung
und Statistik
Land Brandenburg



A IV 3 – j / 02
A IV 10 – j / 02

**Sterbefälle nach
Todesursachen
einschließlich vorsätzlicher
Selbstbeschädigung
im Land Brandenburg**

2002



Gesundheitswesen

Erarbeitet:

Landesbetrieb für Datenverarbeitung und Statistik
Dezernat Gesundheit, Sozialleistungen, Rechtspflege

Herausgeber:

Landesbetrieb für Datenverarbeitung und Statistik
Dezernat Informationsmanagement
Postfach 60 10 52, 14410 Potsdam

Dortustraße 46, 14467 Potsdam

Telefon: 0331 39 - 444

Fax: 0331 39 - 418

Internet: www.lids-bb.de

E-Mail: info@lds.brandenburg.de

Erschienen im November 2003

Preis: 4,00 EUR

© Landesbetrieb für Datenverarbeitung und Statistik, Potsdam, 2003

Für nichtgewerbliche Zwecke sind Vervielfältigung und unentgeltliche Verbreitung, auch auszugsweise, mit Quellenangabe gestattet. Die Verbreitung, auch auszugsweise, über elektronische Systeme/Datenträger bedarf der vorherigen Zustimmung. Alle übrigen Rechte bleiben vorbehalten.

Inhalt

	Seite
Erläuterungen	6
1. Allgemeine Sterblichkeit	9
1.1 Gestorbene 2000 bis 2002 nach Diagnoseklassen und Geschlecht.....	9
1.2 Gestorbene je 10 000 der Bevölkerung 2000 bis 2002 nach Diagnoseklassen und Geschlecht.....	11
1.3 Gestorbene 2002 nach Diagnoseklassen, Altersgruppen und Geschlecht.....	12
1.4 Gestorbene je 10 000 der Bevölkerung 2002 nach Diagnoseklassen, Altersgruppen und Geschlecht	14
1.5 Gestorbene insgesamt 2002 nach ausgewählten Diagnosegruppen und Verwaltungsbezirken.....	16
1.6 Gestorbene männlichen Geschlechts 2002 nach ausgewählten Diagnosegruppen und Verwaltungsbezirken	18
1.7 Gestorbene weiblichen Geschlechts 2002 nach ausgewählten Diagnosegruppen und Verwaltungsbezirken	20
1.8 Gestorbene insgesamt 2002 nach Altersgruppen und Verwaltungsbezirken.....	22
1.9 Gestorbene männlichen Geschlechts 2002 nach Altersgruppen und Verwaltungsbezirken.....	24
1.10 Gestorbene weiblichen Geschlechts 2002 nach Altersgruppen und Verwaltungsbezirken.....	26
1.11 Mittleres Sterbealter 2000 bis 2002 nach ausgewählten Diagnoseklassen und Geschlecht.....	29
1.12 Mittleres Sterbealter 2000 bis 2002 nach Verwaltungsbezirken und Geschlecht	30
2. Säuglingssterblichkeit	31
2.1 Gestorbene Säuglinge insgesamt 2002 nach Lebensdauer, ausgewählten Todesursachen und Geburtsgewicht.....	31
2.2 Gestorbene Säuglinge insgesamt je 10 000 Lebendgeborene 2002 nach Lebensdauer, ausgewählten Todesursachen und Geburtsgewicht.....	32
2.3 Gestorbene Säuglinge, Totgeborene und Sterblichkeitsziffern 1992 bis 2002 sowie 2002 nach Verwaltungsbezirken	33

	Seite
3. Unfallsterblichkeit.....	34
3.1 Sterbefälle durch Verletzungen und Vergiftungen 2002 nach der Art, der äußeren Ursache und Geschlecht.....	34
3.2 Sterbefälle durch Verletzungen und Vergiftungen je 10 000 der Bevölkerung 2002 nach der Art und der äußeren Ursache.....	36
3.3 Sterbefälle durch Verletzungen und Vergiftungen 2002 nach der Art, Unfallkategorie und Geschlecht.....	38
3.4 Sterbefälle durch Verletzungen und Vergiftungen je 10 000 der Bevölkerung 2002 nach der Art und Unfallkategorie.....	39
3.5 Sterbefälle durch Verletzungen und Vergiftungen 2002 nach der äußeren Ursache, Unfallkategorie und Geschlecht.....	40
3.6 Sterbefälle durch Verletzungen und Vergiftungen je 10 000 der Bevölkerung 2002 nach der äußeren Ursache und Unfallkategorie	41
3.7 Sterbefälle durch Verletzungen und Vergiftungen 2002 nach Altersgruppen, Unfallkategorie und Geschlecht.....	43
3.8 Sterbefälle durch Verletzungen und Vergiftungen je 10 000 der Bevölkerung 2002 nach Altersgruppen und Unfallkategorie	44
3.9 Ausgewählte Sterbefälle durch Verletzungen und Vergiftungen 2002 nach Altersgruppen, Geschlecht und Verwaltungsbezirken	45
3.10 Ausgewählte Sterbefälle durch Verletzungen und Vergiftungen je 10 000 der Bevölkerung 2002 nach Altersgruppen und Verwaltungsbezirken	46
4. Vorsätzliche Selbstbeschädigung.....	47
4.1 Vorsätzliche Selbstbeschädigung 2000 bis 2002 nach Todesursachen und Geschlecht.....	47
4.2 Vorsätzliche Selbstbeschädigung je 10 000 der Bevölkerung 2000 bis 2002 nach Todesursachen und Geschlecht.....	49
4.3 Vorsätzliche Selbstbeschädigung 2000 bis 2002 nach Altersgruppen und Geschlecht.....	50
4.4 Vorsätzliche Selbstbeschädigung je 10 000 der Bevölkerung 2000 bis 2002 nach Altersgruppen und Geschlecht	51
4.5 Vorsätzliche Selbstbeschädigung 2002 nach Altersgruppen, Geschlecht und Verwaltungsbezirken	52
4.6 Vorsätzliche Selbstbeschädigung 2000 bis 2002 nach Familienstand und Geschlecht	53
4.7 Vorsätzliche Selbstbeschädigung 2000 bis 2002 nach Kalendermonaten.....	53

Grafiken

1.	Häufigste Todesursachen im Land Brandenburg 2002	10
2.	Sterblichkeit nach ausgewählten Todesursachen je 10 000 der Bevölkerung 2000 bis 2002 nach Geschlecht	28
3.	Sterbefälle 2002 nach der äußeren Ursache der Verletzung und Vergiftung und Geschlecht	42
4.	Vorsätzliche Selbstbeschädigung 2002 nach Todesursachen und Geschlecht	48
5.	Vorsätzliche Selbstbeschädigung 2000 bis 2002 nach Kalendermonaten	48

Erläuterungen

Ziel der Statistik

Die Todesursachenstatistik bietet vielfältige Analysemöglichkeiten zur Beurteilung und Bewertung des Gesundheitszustandes der Bevölkerung im Land Brandenburg. Ziel ist es, die häufigsten Todesursachen der Region übersichtlich darzustellen.

Die Sterblichkeit insgesamt und die Säuglingssterblichkeit bilden Indikatoren für das Gesundheitswesen, sind für gesundheitspolitische Entscheidungen und für die Forschung notwendig. Dies geschieht durch Dokumentation und Auswertung aller Krankheiten, Verletzungen und Vergiftungen, die zum Tode führten und bedarf einer noch größeren Genauigkeit und Korrektheit bei der Ausfüllung der Leichenschauscheine.

Rechtsgrundlage

Rechtsgrundlage für die Todesursachenstatistik ist das Gesetz über die Statistik der Bevölkerungsbewegung und die Fortschreibung des Bevölkerungsstandes in der Fassung vom 14. März 1980 (BGBl. I S. 308), geändert durch die Neufassung des Melderechtsrahmengesetzes (MRRG) vom 24. Juni 1994 (BGBl. I S. 1431) in Verbindung mit dem Gesetz über die Statistik für Bundeszwecke (BStatG) in der Fassung vom 22. Januar 1987 (BGBl. I S. 462/565), zuletzt geändert durch Artikel 3 des Gesetzes vom 21. Dezember 2000 (BGBl. I S. 1857).

Berichtskreis

Registriert werden unabhängig vom Sterbeort die Todesursachen aller Verstorbenen, deren Hauptwohnsitz im Land Brandenburg lag.

Methodische Hinweise

Grundlage der Auswertung aller Sterbefälle bilden der Leichenschauschein, der von dem den Tod feststellenden Arzt ausgefüllt wird und die durch das Standesamt auf Grund der Todesfallanzeige erstellte Sterbefallzählkarte.

Die Signierung der Todesursache erfolgt gemäß den Regeln der Weltgesundheitsorganisation (WHO) nach der Fassung der 10. Revision der „Internationalen statistischen Klassifikation der Krankheiten und verwandter Gesundheitsprobleme“ (ICD-10).

Die Todesursachenstatistik wird unikausal aufbereitet. Von den als Kausalkette im Leichenschauschein eingetragenen Diagnosen wird nur das Grundleiden für die Statistik der Todesursachen ausgewertet.

Bei Unfällen, Vergiftungen und Gewalteinwirkungen erfolgt eine zusätzliche unikausale Codierung, die eine Betrachtung nach der äußeren Ursache der Schädigung ermöglicht. Unfälle werden außerdem nach Unfallkategorien ausgewiesen.

Totgeburten, nachträglich beurkundete Kriegssterbefälle und gerichtliche Todeserklärungen sind in der Todesursachenstatistik nicht enthalten.

Um Fehlinterpretationen absoluter Zahlen vorzubeugen, wurden bei verschiedenen Tabellen Sterbeziffern ausgewiesen. Diese gleichen mit der Berechnung der Gestorbenen auf 10 000 lebende männliche oder weibliche Personen, Lebende insgesamt oder Personen nach ausgewählten Altersgruppen Unterschiede der Bevölkerungsgröße aus.

Geschlechts- und altersspezifische Sterbeziffern (Sterbefälle je 10 000 Lebende gleichen Geschlechts und Alters) werden für Diagnoseklassen, Diagnosegruppen und ausgewählte Diagnosen errechnet. Als Berechnungsformel gilt:

$$\text{Sterbeziffer} = \frac{\text{Zahl der gestorbenen männlichen/weiblichen Personen im Alter n}}{\text{mittlere männliche/weibliche Bevölkerung im Alter n}} \times 10\,000$$

Obwohl die Todesursachenstatistik keine Totgeborenen ausweist, wurden zusätzlich im 2. Teil - Säuglingssterblichkeit - neben gestorbenen Säuglingen auch Totgeborene und die Berechnung auf Geborene insgesamt aufgeführt. Hier erfolgt die Berechnung für gestorbene Säuglinge und Totgeborene auf der Grundlage folgender Formeln:

$$\text{Säuglingssterblichkeit} = \frac{\text{Sterbefälle bis unter 1 Jahr}}{\text{Lebendgeborene}} \times 1\,000$$

$$\text{Neugeborenensterblichkeit} = \frac{\text{Gestorbene unter 24 Stunden Lebensdauer}}{\text{Lebendgeborene}} \times 1\,000$$

$$\text{Frühsterblichkeit} = \frac{\text{Gestorbene unter 7 Lebenstagen}}{\text{Lebendgeborene}} \times 1\,000$$

$$\text{Perinatale Sterblichkeit} = \frac{\text{Totgeborene und unter 7 Lebenstagen Gestorbene}}{\text{Geborene (Lebend- und Totgeborene)}} \times 1\,000$$

$$\text{Neonatale Sterblichkeit} = \frac{\text{Gestorbene unter 28 Lebenstagen}}{\text{Lebendgeborene}} \times 1\,000$$

$$\text{Spätsterblichkeit} = \frac{\text{Gestorbene ab 7. Lebenstag bis unter 1 Jahr}}{\text{Lebendgeborene}} \times 1\,000$$

$$\text{Nachsterblichkeit} = \frac{\text{Gestorbene ab 28. Lebenstag bis unter 1 Jahr}}{\text{Lebendgeborene}} \times 1\,000$$

$$\text{Totgeburtnlichkeit} = \frac{\text{Totgeborene}}{\text{Geborene (Lebend- und Totgeborene)}} \times 1\,000$$

Definitionen

Als Säugling zählt ein Kind nach der Geburt bis zur Vollendung des ersten Lebensjahres.

Ein Kind gilt als lebendgeboren, wenn nach der Trennung vom Mutterleib entweder das Herz geschlagen hat, die natürliche Lungenatmung eingesetzt oder die Nabelschnur pulsiert hat, unabhängig von Länge oder Gewicht des Kindes oder der Dauer der Schwangerschaft.

Ein Kind gilt als totgeboren, wenn es nach der Trennung vom Mutterleib keines der für eine Lebendgeburt maßgeblichen Zeichen (Herzschlag, natürliche Lungenatmung, Pulsation der Nabelschnur) und ein Gewicht von mindestens 500 Gramm aufweist.

Hat bei einer Leibesfrucht nach der Scheidung vom Mutterleib weder das Herz geschlagen noch die Nabelschnur pulsiert oder die natürliche Lungenatmung eingesetzt und das Gewicht weniger als 500 Gramm betragen, so ist dies eine Fehlgeburt. Sie wird im Geburtenbuch nicht beurkundet.

Als Müttersterbefall gilt der Tod jeder Frau während der Schwangerschaft oder innerhalb von 42 Tagen nach Beendigung der Schwangerschaft, unabhängig von Dauer und Sitz der Schwangerschaft. Dabei gilt jede Ursache, die in Beziehung zur Schwangerschaft oder deren Behandlung steht oder durch diese verschlechtert wird, nicht aber Unfall und zufällige Ereignisse.

Systematiken

Für die Signierung der Diagnose des Grundleidens hat die "Internationale statistische Klassifikation der Krankheiten und verwandter Gesundheitsprobleme" (ICD-10) Gültigkeit.

Zeichenerklärung (nach DIN 55 301)

- nichts vorhanden (genau null)
- 0 weniger als die Hälfte von 1 in der letzten besetzten Stelle, jedoch mehr als nichts
- x Tabellenfach gesperrt, weil Aussage nicht sinnvoll

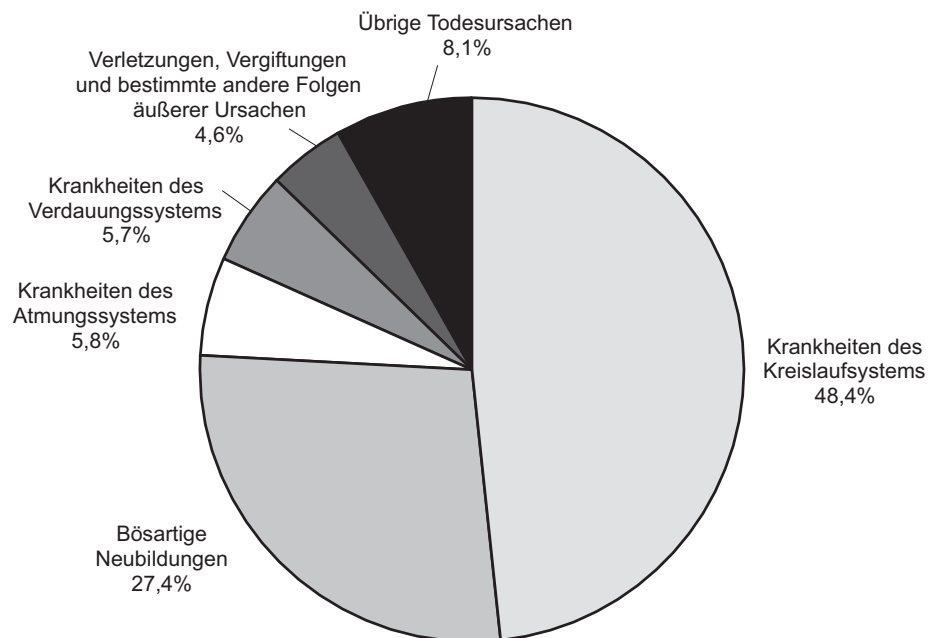
Durch Auf- bzw. Abrunden von Einzelangaben können sich geringe Abweichungen in den Endsummen ergeben.

1. Allgemeine Sterblichkeit

1.1 Gestorbene 2000 bis 2002 nach Diagnoseklassen und Geschlecht

Pos.-Nr. der ICD-10	Diagnoseklasse	2000			2001			2002		
		insge- samt	männ- lich	weib- lich	insge- samt	männ- lich	weib- lich	insge- samt	männ- lich	weib- lich
A00 - B99	Bestimmte infektiöse und parasitäre Krankheiten	119	64	55	173	85	88	161	74	87
C00 - D48	Neubildungen	7 159	3 911	3 248	7 116	3 839	3 277	7 423	4 054	3 369
D50 - D89	Krankheiten des Blutes und der blutbildenden Organe sowie bestimmte Störungen mit Beteiligung des Immunsystems	74	30	44	48	15	33	63	23	40
E00 - E90	Endokrine, Ernährungs- und Stoffwechselkrankheiten	493	166	327	527	186	341	493	178	315
F00 - F99	Psychische und Verhaltensstörungen	204	171	33	199	163	36	159	124	35
G00 - G99	Krankheiten des Nervensystems	407	195	212	342	163	179	395	170	225
H00 - H59	Krankheiten des Auges und der Augenanhangsgebilde	–	–	–	–	–	–	–	–	–
H60 - H95	Krankheiten des Ohres und des Warzenfortsatzes	–	–	–	1	1	–	–	–	–
I00 - I99	Krankheiten des Kreislaufsystems	12 679	5 140	7 539	12 640	4 991	7 649	12 819	5 073	7 746
J00 - J99	Krankheiten des Atmungssystems	1 336	658	678	1 301	671	630	1 532	727	805
K00 - K93	Krankheiten des Verdauungssystems	1 522	887	635	1 436	824	612	1 500	851	649
L00 - L99	Krankheiten der Haut und der Unterhaut	1	–	1	1	–	1	1	–	1
M00 - M99	Krankheiten des Muskel-Skelett-Systems und des Bindegewebes	31	12	19	27	8	19	22	6	16
N00 - N99	Krankheiten des Urogenitalsystems	263	101	162	307	109	198	319	129	190
O00 - O99	Schwangerschaft, Geburt und Wochenbett	1	x	1	2	x	2	–	x	–
P00 - P96	Bestimmte Zustände, die ihren Ursprung in der Perinatalperiode haben	31	19	12	25	12	13	39	25	14
Q00 - Q99	Angeborene Fehlbildungen, Deformitäten und Chromosomenanomalien	29	18	11	26	13	13	25	15	10
R00 - R99	Symptome und abnorme klinische und Laborbefunde, die anderenorts nicht klassifiziert sind	319	193	126	424	261	163	316	213	103
S00 - T98	Verletzungen, Vergiftungen und bestimmte andere Folgen äußerer Ursachen	1 400	907	493	1 294	866	428	1 227	865	362
A00 - T98	Todesursachen insgesamt	26 068	12 472	13 596	25 889	12 207	13 682	26 494	12 527	13 967

Häufigste Todesursachen im Land Brandenburg 2002



1.2 Gestorbene je 10 000 der Bevölkerung 2000 bis 2002 nach Diagnoseklassen und Geschlecht

Pos.-Nr. der ICD-10	Diagnoseklasse	Gestorbene je 10 000 der Bevölkerung								
		2000			2001			2002		
		insge- samt	männ- lich	weib- lich	insge- samt	männ- lich	weib- lich	insge- samt	männ- lich	weib- lich
A00 - B99	Bestimmte infektiöse und parasitäre Krankheiten	0,5	0,5	0,4	0,7	0,7	0,7	0,6	0,6	0,7
C00 - D48	Neubildungen	27,5	30,5	24,6	27,4	30,0	24,9	28,7	31,7	25,7
D50 - D89	Krankheiten des Blutes und der blutbildenden Organe sowie bestimmte Störungen mit Beteiligung des Immunsystems	0,3	0,2	0,3	0,2	0,1	0,3	0,2	0,2	0,3
E00 - E90	Endokrine, Ernährungs- und Stoffwechselkrankheiten	1,9	1,3	2,5	2,0	1,5	2,6	1,9	1,4	2,4
F00 - F99	Psychische und Verhaltensstörungen	0,8	1,3	0,3	0,8	1,3	0,3	0,6	1,0	0,3
G00 - G99	Krankheiten des Nervensystems	1,6	1,5	1,6	1,3	1,9	1,4	1,5	1,3	1,7
H00 - H59	Krankheiten des Auges und der Augenanhangsgebilde	–	–	–	–	–	–	–	–	–
H60 - H95	Krankheiten des Ohres und des Warzenfortsatzes	–	–	–	0,0	0,0	–	–	–	–
I00 - I99	Krankheiten des Kreislaufsystems	48,8	40,1	57,2	48,7	39,0	58,2	49,6	39,7	59,2
J00 - J99	Krankheiten des Atmungssystems	5,1	5,1	5,1	5,0	5,2	4,8	5,9	5,7	6,2
K00 - K93	Krankheiten des Verdauungssystems	5,9	6,9	4,8	5,5	6,4	4,7	5,8	6,7	5,0
L00 - L99	Krankheiten der Haut und der Unterhaut	0,0	–	0,0	0,0	–	0,0	0,0	–	0,0
M00 - M99	Krankheiten des Muskel-Skelett-Systems und des Bindegewebes	0,1	0,1	0,1	0,1	0,1	0,1	0,1	0,0	0,1
N00 - N99	Krankheiten des Urogenitalsystems	1,0	0,8	1,2	1,2	0,9	1,5	1,2	1,0	1,5
O00 - O99	Schwangerschaft, Geburt und Wochenbett	0,0	x	0,0	0,0	x	0,0	–	x	–
P00 - P96	Bestimmte Zustände, die ihren Ursprung in der Perinatalperiode haben	0,1	0,1	0,1	0,1	0,1	0,1	0,2	0,2	0,1
Q00 - Q99	Angeborene Fehlbildungen, Deformitäten und Chromosomenanomalien	0,1	0,1	0,1	0,1	0,1	0,1	0,1	0,1	0,1
R00 - R99	Symptome und abnorme klinische und Laborbefunde, die anderenorts nicht klassifiziert sind	1,2	1,5	1,0	1,6	2,0	1,2	1,2	1,7	0,8
S00 - T98	Verletzungen, Vergiftungen und bestimmte andere Folgen äußerer Ursachen	5,4	7,1	3,7	5,0	6,8	3,3	4,7	6,8	2,8
A00 - T98	Todesursachen insgesamt	100,2	97,3	103,1	99,7	95,3	104,0	102,4	98,0	106,7

1.3 Gestorbene 2002 nach Diagnoseklassen,

Lfd. Nr.	Pos.-Nr. der ICD-10	Diagnoseklasse	Geschlecht i = insgesamt m = männlich w = weiblich	Insgesamt	davon					
					unter 1	1 - 5	5 - 10	10 - 15	15 - 20	20 - 25
1	A00 - B99	Bestimmte infektiöse und parasitäre Krankheiten	i	161	–	2	–	1	–	–
			m	74	–	–	–	1	–	–
			w	87	–	2	–	–	–	–
2	C00 - D48	Neubildungen	i	7 423	1	–	2	–	4	9
			m	4 054	1	–	1	–	3	5
			w	3 369	–	–	1	–	1	4
3	D50 - D89	Krankheiten des Blutes und der blutbildenden Organe sowie bestimmte Störungen mit Beteiligung des Immunsystems	i	63	–	1	1	1	–	1
			m	23	–	1	1	1	–	1
			w	40	–	–	–	–	–	–
4	E00 - E90	Endokrine, Ernährungs- und Stoffwechselkrankheiten	i	493	3	–	–	–	–	–
			m	178	2	–	–	–	–	–
			w	315	1	–	–	–	–	–
5	F00 - F99	Psychische und Verhaltensstörungen	i	159	–	–	–	–	–	–
			m	124	–	–	–	–	–	–
			w	35	–	–	–	–	–	–
6	G00 - G99	Krankheiten des Nervensystems	i	395	2	4	1	2	2	4
			m	170	–	1	1	–	1	2
			w	225	2	3	–	2	1	2
7	I00 - I99	Krankheiten des Kreislaufsystems	i	12 819	–	–	–	–	3	7
			m	5 073	–	–	–	–	1	6
			w	7 746	–	–	–	–	2	1
8	J00 - J99	Krankheiten des Atmungssystems	i	1 532	1	1	–	1	1	2
			m	727	1	–	–	–	1	1
			w	805	–	1	–	1	–	1
9	K00 - K93	Krankheiten des Verdauungssystems	i	1 500	2	1	–	–	–	2
			m	851	1	–	–	–	–	2
			w	649	1	1	–	–	–	–
10	L00 - L99	Krankheiten der Haut und der Unterhaut	i	1	–	–	–	–	–	–
			m	–	–	–	–	–	–	–
			w	1	–	–	–	–	–	–
11	M00 - M99	Krankheiten des Muskel-Skelett-Systems und des Bindegewebes	i	22	–	–	–	1	–	–
			m	6	–	–	–	–	–	–
			w	16	–	–	–	1	–	–
12	N00 - N99	Krankheiten des Urogenitalsystems	i	319	–	–	–	–	–	–
			m	129	–	–	–	–	–	–
			w	190	–	–	–	–	–	–
13	P00 - P96	Bestimmte Zustände, die ihren Ursprung in der Perinatalperiode haben	i	39	39	–	–	–	–	–
			m	25	25	–	–	–	–	–
			w	14	14	–	–	–	–	–
14	Q00 - Q99	Angeborene Fehlbildungen, Deformitäten und Chromosomenanomalien	i	25	12	–	–	–	1	–
			m	15	8	–	–	–	1	–
			w	10	4	–	–	–	–	–
15	R00 - R99	Symptome und abnorme klinische und Laborbefunde, die anderenorts nicht klassifiziert sind	i	316	13	3	1	2	2	3
			m	213	9	3	1	2	2	3
			w	103	4	–	–	–	–	–
16	S00 - T98	Verletzungen, Vergiftungen und bestimmte andere Folgen äußerer Ursachen	i	1 227	3	7	3	17	61	86
			m	865	2	5	2	12	45	73
			w	362	1	2	1	5	16	13
17	A00 - T98	Todesursachen insgesamt	i	26 494	76	19	8	25	74	114
			m	12 527	49	10	6	16	54	93
			w	13 967	27	9	2	9	20	21

Altersgruppen und Geschlecht

im Alter von ... bis unter ... Jahren														Lfd. Nr.
25 - 30	30 - 35	35 - 40	40 - 45	45 - 50	50 - 55	55 - 60	60 - 65	65 - 70	70 - 75	75 - 80	80 - 85	85 - 90	90 und älter	
2	—	3	2	7	5	6	16	22	23	31	19	9	13	1
2	—	2	1	7	2	6	10	10	8	13	5	2	5	
—	—	1	1	—	3	—	6	12	15	18	14	7	8	
8	21	46	111	239	305	364	976	1 194	1 209	1 034	890	596	414	2
6	9	15	60	134	181	232	641	799	737	494	395	213	128	
2	12	31	51	105	124	132	335	395	472	540	495	383	286	
—	—	—	—	1	3	2	2	2	6	9	15	11	8	3
—	—	—	—	1	1	1	1	—	3	4	5	1	2	
—	—	—	—	—	2	1	1	2	3	5	10	10	6	
1	1	4	11	6	9	13	28	51	57	75	86	74	74	4
—	1	3	8	6	6	11	15	26	34	23	20	12	11	
1	—	1	3	—	3	2	13	25	23	52	66	62	63	
2	3	13	20	27	20	12	23	21	11	1	3	2	1	5
2	3	12	15	19	16	10	19	14	11	1	2	—	—	
—	—	1	5	8	4	2	4	7	—	—	1	2	1	
1	3	15	11	24	14	15	32	25	55	51	65	46	23	6
1	2	9	7	19	9	10	18	14	33	16	23	10	4	
—	1	6	4	5	5	5	14	11	22	35	42	36	19	
6	16	56	122	176	242	282	641	1 034	1 401	1 703	2 060	2 356	2 714	7
4	9	41	88	137	171	205	474	694	840	691	670	538	504	
2	7	15	34	39	71	77	167	340	561	1 012	1 390	1 818	2 210	
1	—	4	11	13	21	25	86	134	184	235	224	285	303	8
1	—	3	9	8	10	16	61	95	120	129	90	105	77	
—	—	1	2	5	11	9	25	39	64	106	134	180	226	
4	15	50	84	101	110	97	180	180	153	135	142	127	117	9
4	15	39	59	73	82	68	138	128	90	70	35	21	26	
—	—	11	25	28	28	29	42	52	63	65	107	106	91	
—	—	—	—	—	—	—	—	—	—	1	—	—	—	10
—	—	—	—	—	—	—	—	—	—	—	—	—	—	
—	—	—	—	—	—	—	—	—	—	1	—	—	—	
—	—	—	1	1	1	—	2	4	3	3	2	1	3	11
—	—	—	—	1	—	—	1	2	1	1	—	—	—	
—	—	—	1	—	1	—	1	2	2	2	2	1	3	
—	1	—	1	3	5	4	10	33	34	57	53	61	57	12
—	1	—	—	2	2	2	6	20	15	26	24	13	18	
—	—	—	1	1	3	2	4	13	19	31	29	48	39	
—	—	—	—	—	—	—	—	—	—	—	—	—	—	13
—	—	—	—	—	—	—	—	—	—	—	—	—	—	
—	—	—	—	—	—	—	—	—	—	—	—	—	—	
—	1	—	3	2	1	—	3	1	1	—	—	—	—	14
—	—	—	2	2	—	—	2	—	—	—	—	—	—	
—	1	—	1	—	1	—	1	1	1	—	—	—	—	
1	4	19	20	22	22	15	43	34	37	28	20	13	14	15
1	4	18	20	15	17	12	29	28	23	14	5	3	4	
—	—	1	—	7	5	3	14	6	14	14	15	10	10	
38	38	91	121	111	63	57	95	95	66	77	67	64	67	16
33	33	80	99	95	56	43	68	66	50	35	22	26	20	
5	5	11	22	16	7	14	27	29	16	42	45	38	47	
64	103	301	518	733	821	892	2 137	2 830	3 240	3 440	3 646	3 645	3 808	17
54	77	222	368	519	553	616	1 483	1 896	1 955	1 517	1 296	944	799	
10	23	79	150	214	268	276	654	934	1 285	1 923	2 350	2 701	3 009	

1.4 Gestorbene je 10 000 der Bevölkerung 2002 nach

Lfd. Nr.	Pos.-Nr. der ICD-10	Diagnoseklasse	Geschlecht i = insgesamt m = männlich w = weiblich	Insgesamt	davon					
					unter 1	1 - 5	5 - 10	10 - 15	15 - 20	20 - 25
1	A00 - B99	Bestimmte infektiöse und parasitäre Krankheiten	i	0,6	—	0,3	—	0,1	—	—
			m	0,6	—	—	—	0,1	—	—
			w	0,7	—	0,6	—	—	—	—
2	C00 - D48	Neubildungen	i	28,7	1,1	—	0,2	—	0,2	0,5
			m	31,7	2,2	—	0,2	—	0,3	0,5
			w	25,7	—	—	0,3	—	0,1	0,5
3	D50 - D89	Krankheiten des Blutes und der blutbildenden Organe sowie bestimmte Störungen mit Beteiligung des Immunsystems	i	0,2	—	0,1	0,1	0,1	—	0,1
			m	0,2	—	0,3	0,2	0,1	—	0,1
			w	0,3	—	—	—	—	—	—
4	E00 - E90	Endokrine, Ernährungs- und Stoffwechselkrankheiten	i	1,9	3,4	—	—	—	—	—
			m	1,4	4,4	—	—	—	—	—
			w	2,4	2,3	—	—	—	—	—
5	F00 - F99	Psychische und Verhaltensstörungen	i	0,6	—	—	—	—	—	—
			m	1,0	—	—	—	—	—	—
			w	0,3	—	—	—	—	—	—
6	G00 - G99	Krankheiten des Nervensystems	i	1,5	2,3	0,5	0,1	0,1	0,1	0,2
			m	1,3	—	0,3	0,2	—	0,1	0,2
			w	1,7	4,7	0,8	—	0,3	0,1	0,3
7	I00 - I99	Krankheiten des Kreislaufsystems	i	49,6	—	—	—	—	0,2	0,4
			m	39,7	—	—	—	—	0,1	0,7
			w	59,2	—	—	—	—	0,2	0,1
8	J00 - J99	Krankheiten des Atmungssystems	i	5,9	1,1	0,1	—	0,1	0,1	0,1
			m	5,7	2,2	—	—	—	0,1	0,1
			w	6,2	—	0,3	—	0,1	—	0,1
9	K00 - K93	Krankheiten des Verdauungssystems	i	5,8	2,3	0,1	—	—	—	0,1
			m	6,7	2,2	—	—	—	—	0,2
			w	5,0	2,3	0,3	—	—	—	—
10	L00 - L99	Krankheiten der Haut und der Unterhaut	i	0,0	—	—	—	—	—	—
			m	—	—	—	—	—	—	—
			w	0,0	—	—	—	—	—	—
11	M00 - M99	Krankheiten des Muskel-Skelett-Systems und des Bindegewebes	i	0,1	—	—	—	0,1	—	—
			m	0,0	—	—	—	—	—	—
			w	0,1	—	—	—	0,1	—	—
12	N00 - N99	Krankheiten des Urogenitalsystems	i	1,2	—	—	—	—	—	—
			m	1,0	—	—	—	—	—	—
			w	1,5	—	—	—	—	—	—
13	P00 - P96	Bestimmte Zustände, die ihren Ursprung in der Perinatalperiode haben	i	0,2	43,9	—	—	—	—	—
			m	0,2	54,4	—	—	—	—	—
			w	0,1	32,6	—	—	—	—	—
14	Q00 - Q99	Angeborene Fehlbildungen, Deformitäten und Chromosomenanomalien	i	0,1	13,5	—	—	—	0,1	—
			m	0,1	17,4	—	—	—	0,1	—
			w	0,1	9,3	—	—	—	—	—
15	R00 - R99	Symptome und abnorme klinische und Laborbefunde, die anderenorts nicht klassifiziert sind	i	1,2	14,6	0,4	0,1	0,1	0,1	0,2
			m	1,7	19,6	0,8	0,2	0,3	0,2	0,3
			w	0,8	9,3	—	—	—	—	—
16	S00 - T98	Verletzungen, Vergiftungen und bestimmte andere Folgen äußerer Ursachen	i	4,7	3,4	0,9	0,4	1,2	3,2	5,1
			m	6,8	4,4	1,3	0,5	1,7	4,6	8,0
			w	2,8	2,3	0,6	0,3	0,7	1,7	1,8
17	A00 - T98	Todesursachen insgesamt	i	102,4	85,5	2,6	1,0	1,8	3,9	6,7
			m	98,0	106,7	2,6	1,4	2,2	5,5	10,2
			w	106,7	62,9	2,5	0,5	1,3	2,2	2,7

Diagnoseklassen, Altersgruppen und Geschlecht

im Alter von ... bis unter ... Jahren														Lfd. Nr.
25 - 30	30 - 35	35 - 40	40 - 45	45 - 50	50 - 55	55 - 60	60 - 65	65 - 70	70 - 75	75 - 80	80 - 85	85 - 90	90 und älter	
0,2	–	0,1	0,1	0,3	0,3	0,5	0,8	1,3	2,0	4,0	3,8	3,8	7,4	1
0,3	–	0,2	0,1	0,6	0,2	0,9	1,0	1,3	1,6	5,0	3,7	3,8	14,9	
–	–	0,1	0,1	–	0,3	–	0,6	1,4	2,3	3,5	3,8	3,8	5,6	
0,6	1,3	2,0	4,7	11,3	17,3	27,6	48,8	73,1	103,6	132,8	176,8	252,7	236,4	2
0,9	1,0	1,3	4,9	12,3	20,0	35,6	66,1	103,1	143,6	188,5	291,4	410,4	382,2	
0,3	1,5	2,8	4,4	10,3	14,4	19,9	32,5	46,0	72,2	104,5	134,6	208,2	201,9	
–	–	–	–	0,0	0,2	0,2	0,1	0,1	0,5	1,2	3,0	4,7	4,6	3
–	–	–	–	0,1	0,1	0,2	0,1	–	0,6	1,5	3,7	1,9	6,0	
–	–	–	–	–	0,2	0,2	0,1	0,2	0,5	1,0	2,7	5,4	4,2	
0,1	0,1	0,2	0,5	0,3	0,5	1,0	1,4	3,1	4,9	9,6	17,1	31,4	42,2	4
–	0,1	0,3	0,7	0,5	0,7	1,7	1,5	3,4	6,6	8,8	14,8	23,1	32,8	
0,2	–	0,1	0,3	–	0,3	0,3	1,3	2,9	3,5	10,1	17,9	33,7	44,5	
0,2	0,2	0,6	0,8	1,3	1,1	0,9	1,2	1,3	0,9	0,1	0,6	0,8	0,6	5
0,3	0,3	1,0	1,2	1,7	1,8	1,5	2,0	1,8	2,1	0,4	1,5	–	–	
–	–	0,1	0,4	0,8	0,5	0,3	0,4	0,8	–	–	0,3	1,1	0,7	
0,1	0,2	0,7	0,8	1,1	0,8	1,1	1,6	1,5	4,7	6,6	12,9	19,5	13,1	6
0,1	0,2	0,8	0,6	1,7	1,0	1,5	1,9	1,8	6,4	6,1	17,0	19,3	11,9	
–	0,1	0,5	0,3	0,5	0,6	0,8	1,4	1,3	3,4	6,8	11,4	19,6	13,4	
0,5	1,0	2,5	5,1	8,3	13,7	21,4	32,1	63,3	120,1	218,7	409,3	999,0	1 549,5	7
0,6	1,0	3,5	7,2	12,5	18,9	31,4	48,9	89,6	163,7	263,6	494,4	1 036,6	1 504,9	
0,3	1,0	1,4	2,9	3,8	8,2	11,6	16,2	39,6	85,8	195,9	377,9	988,4	1 560,1	
0,1	–	0,2	0,8	0,6	1,2	1,9	4,3	8,2	15,8	30,2	44,5	120,8	173,0	8
0,1	–	0,3	0,7	0,7	1,1	2,5	6,3	12,3	23,4	49,2	66,4	202,3	229,9	
–	–	0,1	0,2	0,5	1,3	1,4	2,4	4,5	9,8	20,5	36,4	97,9	159,5	
0,3	0,9	2,2	3,5	4,8	6,2	7,4	9,0	11,0	13,1	17,3	28,2	53,9	66,8	9
0,6	1,7	3,3	4,8	6,7	9,1	10,4	14,2	16,5	17,5	2,7	25,8	40,5	77,6	
–	–	1,0	2,2	2,7	3,2	4,4	4,1	6,1	9,6	12,6	29,1	57,6	64,2	
–	–	–	–	–	–	–	–	–	–	0,1	–	–	–	10
–	–	–	–	–	–	–	–	–	–	–	–	–	–	
–	–	–	–	–	–	–	–	–	–	0,2	–	–	–	
–	–	–	0,0	0,0	0,1	–	0,1	0,2	0,3	0,4	0,4	0,4	1,7	11
–	–	–	–	0,1	–	–	0,1	0,3	0,2	0,4	–	–	–	
–	–	–	0,1	–	0,1	–	0,1	0,2	0,3	0,4	0,5	0,5	2,1	
–	0,1	–	0,0	0,1	0,3	0,3	0,5	2,0	2,9	7,3	10,5	25,9	32,5	12
–	0,1	–	–	0,2	0,2	0,3	0,6	2,6	2,9	9,9	17,7	25,0	53,7	
–	–	–	0,1	0,1	0,3	0,3	0,4	1,5	2,9	6,0	7,9	26,1	27,5	
–	–	–	–	–	–	–	–	–	–	–	–	–	–	13
–	–	–	–	–	–	–	–	–	–	–	–	–	–	
–	–	–	–	–	–	–	–	–	–	–	–	–	–	
–	0,1	–	0,1	0,1	0,1	–	0,2	0,1	0,1	–	–	–	–	14
–	–	–	0,2	0,2	–	–	0,2	–	–	–	–	–	–	
–	0,1	–	0,1	–	0,1	–	0,1	0,1	0,2	–	–	–	–	
0,1	0,2	0,8	0,8	1,0	1,2	1,1	2,2	2,1	3,2	3,6	4,0	5,5	8,0	15
0,1	0,5	1,5	1,6	1,4	1,9	1,8	3,0	3,6	4,5	5,3	3,7	5,8	11,9	
–	–	0,1	–	0,7	0,6	0,5	1,4	0,7	2,1	2,7	4,1	5,4	7,1	
3,0	2,3	4,0	5,1	5,2	3,4	4,3	4,8	5,8	5,7	9,9	13,3	27,1	38,3	16
4,8	3,8	6,9	8,0	8,7	6,2	6,6	7,0	8,5	9,7	13,4	16,2	50,1	59,7	
0,9	0,6	1,0	1,9	1,6	0,8	2,1	2,6	3,4	2,4	8,1	12,2	20,7	33,2	
5,1	6,3	13,3	21,7	34,6	46,4	67,7	106,9	173,2	277,7	441,8	724,3	1 545,5	2 174,1	17
7,9	9,0	19,0	15,4	47,5	61,1	94,4	152,9	244,8	380,9	578,8	956,2	1 818,9	2 385,8	
1,7	2,9	7,2	13,0	20,9	31,1	41,5	63,5	108,7	196,6	372,3	638,9	1 468,4	2 124,1	

1.5 Gestorbene insgesamt 2002 nach ausgewählten

Lfd. Nr.	Verwaltungsbezirk	davon nach									
		Gestorbene nach Todesursachen insgesamt		Bestimmte infektiöse und parasitäre Krankheiten		Bösartige Neubildungen		Endokrine, Ernährungs- und Stoffwechsel- krankheiten		Krankheiten des Kreislaufsystems	
		A00 - T98		A00 - B99		C00 - C97		E00 - E90		I00 - I99	
		absolut	je 10 000 d. Bev.	absolut	je 10 000 d. Bev.	absolut	je 10 000 d. Bev.	absolut	je 10 000 d. Bev.	absolut	je 10 000 d. Bev.
	Kreisfreie Städte										
1	Brandenburg an der Havel	820	108,2	4	0,5	240	31,7	19	2,5	349	46,0
2	Cottbus	1 070	102,0	4	0,4	277	26,4	25	2,4	499	47,6
3	Frankfurt (Oder)	660	95,1	3	0,4	208	30,0	10	1,4	304	43,8
4	Potsdam	1 156	88,2	9	0,7	367	28,0	21	1,6	497	37,9
	Landkreise										
5	Barnim	1 592	92,8	8	0,5	446	26,0	40	2,3	746	43,5
6	Dahme-Spreewald	1 610	100,9	7	0,4	407	25,5	29	1,8	787	49,3
7	Elbe-Elster	1 493	116,5	2	0,2	396	30,9	29	2,3	786	61,3
8	Havelland	1 459	96,8	10	0,7	439	29,1	33	2,2	667	44,2
9	Märkisch-Oderland	1 829	96,3	8	0,4	509	26,8	21	1,1	932	49,1
10	Oberhavel	2 128	109,4	16	0,8	578	29,7	36	1,9	1 059	54,5
11	Oberspreewald-Lausitz	1 638	116,5	12	0,9	460	32,7	33	2,4	827	58,8
12	Oder-Spree	1 964	100,8	10	0,5	540	27,7	29	1,5	956	49,1
13	Ostprignitz-Ruppin	1 168	104,8	5	0,5	316	28,4	29	2,6	499	44,8
14	Potsdam-Mittelmark	2 057	96,6	20	0,9	533	25,0	37	1,7	1 051	49,4
15	Prignitz	1 053	112,7	8	0,9	252	27,0	28	3,0	505	54,1
16	Spree-Neiße	1 646	109,8	11	0,7	452	30,1	28	1,9	812	54,2
17	Teltow-Fläming	1 623	101,2	14	0,9	419	26,1	20	1,3	807	50,3
18	Uckermark	1 528	103,8	10	0,7	425	28,9	26	1,8	736	50,0
19	Land Brandenburg	26 494	102,4	161	0,6	7 264	28,1	493	1,9	12 819	49,6

Diagnosegruppen und Verwaltungsbezirken

ausgewählten Diagnosegruppen (ICD-10)												Ausgewählte äußere Ursachen von Morbidität und Mortalität		Lfd. Nr.
Krankheiten des Atmungssystems		Krankheiten des Verdauungs- systems		Krankheiten des Urogenital- systems		Symtome und abnorme klinische und Laborbefunde, die anderenorts nicht klassifiziert sind		Verletzungen, Vergiftungen und bestimmte andere Folgen äußerer Ursachen		Übrige und sonstige nicht aufgegliederte Todesursachen		Vorsätzliche Selbstbe- schädigung		
												X60 - X84		
J00 - J99		K00 - K93		N00 - N99		R00 - R99		S00 - T98						
absolut	je 10 000 d. Bev.	absolut	je 10 000 d. Bev.	absolut	je 10 000 d. Bev.	absolut	je 10 000 d. Bev.	absolut	je 10 000 d. Bev.	absolut	je 10 000 d. Bev.	absolut	je 10 000 d. Bev.	
67	8,8	55	7,3	19	2,5	14	1,9	32	4,2	21	2,8	9	1,2	1
70	6,7	70	6,7	10	1,0	26	2,5	52	5,0	37	3,5	18	1,7	2
32	4,6	38	5,5	4	0,6	5	0,7	34	4,9	22	3,2	12	1,7	3
75	5,7	69	5,3	17	1,3	8	0,6	54	4,1	39	3,0	15	1,1	4
99	5,8	82	4,8	9	0,5	40	2,3	76	4,4	46	2,7	30	1,8	5
87	5,5	92	5,8	19	1,2	27	1,7	97	6,1	58	3,6	25	1,6	6
56	4,4	80	6,2	16	1,3	11	0,9	64	5,0	53	4,1	17	1,3	7
90	6,0	78	5,2	19	1,3	11	0,7	70	4,6	42	2,8	26	1,7	8
71	3,7	101	5,3	17	0,9	26	1,4	95	5,0	49	2,6	37	2,0	9
130	6,7	93	4,8	22	1,1	22	1,1	86	4,4	86	4,4	35	1,8	10
65	4,6	112	8,0	14	1,0	8	0,6	56	4,0	51	3,6	14	1,0	11
132	6,8	110	5,7	38	2,0	9	0,5	90	4,6	50	2,6	33	1,7	12
100	9,0	80	7,2	16	1,4	15	1,4	65	5,8	43	3,9	11	1,0	13
117	5,5	87	4,1	25	1,2	24	1,1	92	4,3	71	3,3	28	1,3	14
56	6,0	79	8,5	19	2,0	21	2,3	53	5,7	32	3,4	13	1,4	15
98	6,5	86	5,7	14	0,9	8	0,5	71	4,7	66	4,4	20	1,3	16
101	6,3	92	5,7	20	1,3	20	1,3	71	4,4	59	3,7	18	1,1	17
86	5,8	96	6,5	21	1,4	21	1,4	69	4,7	38	2,6	27	1,8	18
1 532	5,9	1 500	5,8	319	1,2	316	1,2	1 227	4,7	863	3,3	388	1,5	19

1.6 Gestorbene männlichen Geschlechts 2002 nach ausgewählten

Lfd. Nr.	Verwaltungsbezirk	davon nach									
		Gestorbene nach Todesursachen insgesamt		Bestimmte infektiöse und parasitäre Krankheiten		Bösartige Neubildungen		Endokrine, Ernährungs- und Stoffwechsel- krankheiten		Krankheiten des Kreislaufsystems	
		A00 - T98		A00 - B99		C00 - C97		E00 - E90		I00 - I99	
		absolut	je 10 000 d. Bev.	absolut	je 10 000 d. Bev.	absolut	je 10 000 d. Bev.	absolut	je 10 000 d. Bev.	absolut	je 10 000 d. Bev.
	Kreisfreie Städte										
1	Brandenburg an der Havel	375	101,0	1	0,3	126	33,9	8	2,2	128	34,5
2	Cottbus	487	95,4	2	0,4	130	25,5	12	2,4	188	36,8
3	Frankfurt (Oder)	305	90,5	2	0,6	108	32,1	1	0,3	117	34,7
4	Potsdam	547	85,9	2	0,3	189	29,7	8	1,3	217	34,1
	Landkreise										
5	Barnim	766	90,0	4	0,5	243	28,5	11	1,3	306	35,9
6	Dahme-Spreewald	745	94,1	2	0,3	217	27,4	9	1,1	300	37,9
7	Elbe-Elster	712	112,7	–	–	227	35,9	12	1,9	319	50,5
8	Havelland	685	92,0	8	1,1	227	30,5	7	0,9	266	35,7
9	Märkisch-Oderland	847	89,5	4	0,4	264	27,9	9	1,0	347	36,7
10	Oberhavel	979	101,9	4	0,4	335	34,9	6	0,6	406	42,3
11	Oberspreewald-Lausitz	822	118,7	8	1,2	254	36,7	17	2,5	348	50,3
12	Oder-Spree	966	99,7	3	0,3	314	32,4	11	1,1	408	42,1
13	Ostprignitz-Ruppin	537	97,4	1	0,2	170	30,8	11	2,0	193	35,0
14	Potsdam-Mittelmark	938	88,8	11	1,0	299	28,3	12	1,1	410	38,8
15	Prignitz	478	104,4	5	1,1	139	30,4	11	2,4	190	41,5
16	Spree-Neiße	808	108,7	5	0,7	258	34,7	14	1,9	317	42,6
17	Teltow-Fläming	748	94,3	7	0,9	231	29,1	10	1,3	295	37,2
18	Uckermark	782	107,0	5	0,7	253	34,6	9	1,2	318	43,5
19	Land Brandenburg	12 527	98,0	74	0,6	3 984	31,2	178	1,4	5 073	39,7

Diagnosegruppen und Verwaltungsbezirken

ausgewählten Diagnosegruppen (ICD-10)												Ausgewählte äußere Ursachen von Morbidität und Mortalität		Lfd. Nr.
Krankheiten des Atmungssystems		Krankheiten des Verdauungs- systems		Krankheiten des Urogenital- systems		Symtome und abnorme klinische und Laborbefunde, die anderenorts nicht klassifiziert sind		Verletzungen, Vergiftungen und bestimmte andere Folgen äußerer Ursachen		Übrige und sonstige nicht aufgegliederte Todesursachen		Vorsätzliche Selbstbe- schädigung		
												X60 - X84		
J00 - J99		K00 - K93		N00 - N99		R00 - R99		S00 - T98						
absolut	je 10 000 d. Bev.	absolut	je 10 000 d. Bev.	absolut	je 10 000 d. Bev.	absolut	je 10 000 d. Bev.	absolut	je 10 000 d. Bev.	absolut	je 10 000 d. Bev.	absolut	je 10 000 d. Bev.	
39	10,5	24	6,5	6	1,6	10	2,7	21	5,7	12	3,2	6	1,6	1
37	7,3	43	8,4	6	1,2	16	3,1	31	6,1	22	4,3	10	2,0	2
15	4,5	24	7,1	–	–	4	1,2	21	6,2	13	3,9	8	2,4	3
35	5,5	39	6,1	4	0,6	7	1,1	29	4,6	17	2,7	11	1,7	4
51	6,0	45	5,3	2	0,2	26	3,1	58	6,8	20	2,3	23	2,7	5
45	5,7	42	5,3	9	1,1	17	2,2	77	9,7	27	3,4	21	2,7	6
33	5,2	37	5,9	8	1,3	6	1,0	44	7,0	26	4,1	14	2,2	7
42	5,6	50	6,7	9	1,2	8	1,1	44	5,9	24	3,2	19	2,6	8
38	4,0	64	6,8	6	0,6	17	1,8	73	7,7	25	2,6	31	3,3	9
54	5,6	50	5,2	8	0,8	14	1,5	64	6,7	38	4,0	28	2,9	10
32	4,6	76	11,0	6	0,9	6	0,9	44	6,4	31	4,5	13	1,9	11
54	5,6	61	6,3	17	1,8	5	0,5	67	6,9	26	2,7	27	2,8	12
50	9,1	39	7,1	1	0,2	10	1,8	39	7,1	23	4,2	10	1,8	13
36	3,4	49	4,6	12	1,1	12	1,1	64	6,1	33	3,1	21	2,0	14
20	4,4	44	9,6	5	1,1	15	3,3	39	8,5	10	2,2	11	2,4	15
61	8,2	53	7,1	9	1,2	7	0,9	52	7,0	32	4,3	16	2,2	16
51	6,4	52	6,6	11	1,4	15	1,9	45	5,7	31	3,9	12	1,5	17
34	4,7	59	8,1	10	1,4	18	2,5	53	7,3	23	3,2	22	3,0	18
727	5,7	851	6,7	129	1,0	213	1,7	865	6,8	433	3,4	303	2,4	19

1.7 Gestorbene weiblichen Geschlechts 2002 nach ausgewählten

Lfd. Nr.	Verwaltungsbezirk	davon nach									
		Gestorbene nach Todesursachen insgesamt		Bestimmte infektiöse und parasitäre Krankheiten		Bösartige Neubildungen		Endokrine, Ernährungs- und Stoffwechsel- krankheiten		Krankheiten des Kreislaufsystems	
		A00 - T98		A00 - B99		C00 - C97		E00 - E90		I00 - I99	
		absolut	je 10 000 d. Bev.	absolut	je 10 000 d. Bev.	absolut	je 10 000 d. Bev.	absolut	je 10 000 d. Bev.	absolut	je 10 000 d. Bev.
	Kreisfreie Städte										
1	Brandenburg an der Havel	445	115,0	3	0,8	114	29,5	11	2,8	221	57,1
2	Cottbus	583	108,3	2	0,4	147	27,3	13	2,4	311	57,8
3	Frankfurt (Oder)	355	99,5	1	0,3	100	28,0	9	2,5	187	52,4
4	Potsdam	609	90,5	7	1,0	178	26,4	13	1,9	280	41,6
	Landkreise										
5	Barnim	826	95,5	4	0,5	203	23,5	29	3,4	440	50,9
6	Dahme-Spreewald	865	107,6	5	0,6	190	23,6	20	2,5	487	60,6
7	Elbe-Elster	781	120,2	2	0,3	169	26,0	17	2,6	467	71,9
8	Havelland	774	101,3	2	0,3	212	27,8	26	3,4	401	52,5
9	Märkisch-Oderland	982	103,1	4	0,4	245	25,7	12	1,3	585	61,4
10	Oberhavel	1 149	116,8	12	1,2	243	24,7	30	3,1	653	66,4
11	Oberspreewald-Lausitz	816	114,4	4	0,6	206	28,9	16	2,2	479	67,1
12	Oder-Spree	998	101,9	7	0,7	226	23,1	18	1,8	548	55,9
13	Ostprignitz-Ruppin	631	112,0	4	0,7	146	25,9	18	3,2	306	54,3
14	Potsdam-Mittelmark	1 119	104,3	9	0,8	234	21,8	25	2,3	641	59,7
15	Prignitz	575	120,7	3	0,6	113	23,7	17	3,6	315	66,1
16	Spree-Neiße	838	110,8	6	0,8	194	25,7	14	1,9	495	65,5
17	Teltow-Fläming	875	107,9	7	0,9	188	23,2	10	1,2	512	63,2
18	Uckermark	746	100,6	5	0,7	172	23,2	17	2,3	418	56,4
19	Land Brandenburg	13 967	106,7	87	0,7	3 280	25,1	315	2,4	7 746	59,2

Diagnosegruppen und Verwaltungsbezirken

ausgewählten Diagnosegruppen (ICD-10)												Ausgewählte äußere Ursachen von Morbidität und Mortalität		Lfd. Nr.
Krankheiten des Atmungssystems		Krankheiten des Verdauungs- systems		Krankheiten des Urogenital- systems		Symtome und abnorme klinische und Laborbefunde, die anderenorts nicht klassifiziert sind		Verletzungen, Vergiftungen und bestimmte andere Folgen äußerer Ursachen		Übrige und sonstige nicht aufgegliederte Todesursachen		Vorsätzliche Selbstbe- schädigung		
												X60 - X84		
J00 - J99		K00 - K93		N00 - N99		R00 - R99		S00 - T98						
absolut	je 10 000 d. Bev.	absolut	je 10 000 d. Bev.	absolut	je 10 000 d. Bev.	absolut	je 10 000 d. Bev.	absolut	je 10 000 d. Bev.	absolut	je 10 000 d. Bev.	absolut	je 10 000 d. Bev.	
28	7,2	31	8,0	13	3,4	4	1,0	11	2,8	9	2,3	3	0,8	1
33	6,1	27	5,0	4	0,7	10	1,9	21	3,9	15	2,8	8	1,5	2
17	4,8	14	3,9	4	1,1	1	0,3	13	3,6	9	2,5	4	1,1	3
40	5,9	30	4,5	13	1,9	1	0,2	25	3,7	22	3,3	4	0,6	4
48	5,6	37	4,3	7	0,8	14	1,6	18	2,1	26	3,0	7	0,8	5
42	5,2	50	6,2	10	1,2	10	1,2	20	2,5	31	3,9	4	0,5	6
23	3,5	43	6,6	8	1,2	5	0,8	20	3,1	27	4,2	3	0,5	7
48	6,3	28	3,7	10	1,3	3	0,4	26	3,4	18	2,4	7	0,9	8
33	3,5	37	3,9	11	1,2	9	0,9	22	2,3	24	2,5	6	0,6	9
76	7,7	43	4,4	14	1,4	8	0,8	22	2,2	48	4,9	7	0,7	10
33	4,6	36	5,0	8	1,1	2	0,3	12	1,7	20	2,8	1	0,1	11
78	8,0	49	5,0	21	2,1	4	0,4	23	2,3	24	2,5	6	0,6	12
50	8,9	41	7,3	15	2,7	5	0,9	26	4,6	20	3,6	1	0,2	13
81	7,6	38	3,5	13	1,2	12	1,1	28	2,6	38	3,5	7	0,7	14
36	7,6	35	7,4	14	2,9	6	1,3	14	2,9	22	4,6	2	0,4	15
37	4,9	33	4,4	5	0,7	1	0,1	19	2,5	34	4,5	4	0,5	16
50	6,2	40	4,9	9	1,1	5	0,6	26	3,2	28	3,5	6	0,7	17
52	7,0	37	5,0	11	1,5	3	0,4	16	2,2	15	2,0	5	0,7	18
805	6,2	649	50,0	190	1,5	103	0,8	362	2,8	430	3,3	85	0,6	19

1.8 Gestorbene insgesamt 2002 nach

Lfd. Nr.	Verwaltungsbezirk	Gestor- bene insgesamt	davon im Alter von ...						
			unter 1 Jahr	1 - 15	15 - 20	20 - 25	25 - 30	30 - 35	35 - 40
	Kreisfreie Städte								
1	Brandenburg an der Havel	820	4	–	–	3	2	3	8
2	Cottbus	1 070	2	–	2	1	3	2	9
3	Frankfurt (Oder)	660	3	3	–	2	4	5	12
4	Potsdam	1 156	7	6	3	5	4	5	10
	Landkreise								
5	Barnim	1 592	4	1	2	9	3	5	23
6	Dahme-Spreewald	1 610	2	1	8	7	8	5	15
7	Elbe-Elster	1 493	5	1	9	4	3	7	17
8	Havelland	1 459	4	3	3	4	2	6	13
9	Märkisch-Oderland	1 829	6	4	6	9	5	9	27
10	Oberhavel	2 128	3	1	5	8	6	7	29
11	Oberspreewald-Lausitz	1 638	5	4	–	10	1	6	20
12	Oder-Spree	1 964	6	5	2	8	6	6	20
13	Ostprignitz-Ruppin	1 168	4	3	8	5	2	7	12
14	Potsdam-Mittelmark	2 057	5	5	7	6	5	7	17
15	Prignitz	1 053	2	4	8	7	2	5	14
16	Spree-Neiße	1 646	5	3	5	6	4	7	14
17	Teltow-Fläming	1 623	7	4	–	10	1	8	25
18	Uckermark	1 528	2	4	6	10	3	3	16
19	Land Brandenburg	26 494	76	52	74	114	64	103	301

Altersgruppen und Verwaltungsbezirken

bis unter ... Jahren										Lfd. Nr.
40 - 45	45 - 50	50 - 55	55 - 60	60 - 65	65 - 70	70 - 75	75 - 80	80 - 85	85 und älter	
12	29	31	24	69	74	114	126	103	218	1
23	32	40	38	77	96	144	135	148	318	2
13	20	23	13	65	72	84	79	74	188	3
30	43	41	28	96	115	150	152	147	314	4
35	64	62	65	161	181	193	175	188	421	5
31	38	46	45	127	182	180	199	224	492	6
29	37	35	53	97	139	178	226	237	416	7
27	43	50	49	141	158	169	188	185	414	8
30	50	58	50	152	192	246	216	256	513	9
40	42	58	75	159	248	248	234	289	676	10
30	34	55	70	122	172	206	250	248	405	11
43	56	48	72	166	223	259	251	242	551	12
20	33	42	42	80	118	150	170	152	320	13
26	46	55	62	151	191	237	258	321	658	14
15	32	32	32	83	120	118	137	162	280	15
40	38	42	53	126	197	191	211	254	450	16
35	49	48	59	125	166	171	219	235	461	17
39	47	55	62	140	186	202	214	181	358	18
518	733	821	892	2 137	2 830	3 240	3 440	3 646	7 453	19

1.9 Gestorbene männlichen Geschlechts 2002 nach

Lfd. Nr.	Verwaltungsbezirk	Gestor- bene insgesamt	davon im Alter von ...						
			unter 1 Jahr	1 - 15	15 - 20	20 - 25	25 - 30	30 - 35	35 - 40
	Kreisfreie Städte								
1	Brandenburg an der Havel	375	1	–	–	2	2	1	8
2	Cottbus	487	2	–	2	1	3	2	8
3	Frankfurt (Oder)	305	2	3	–	1	4	4	7
4	Potsdam	547	4	2	3	4	3	4	5
	Landkreise								
5	Barnim	766	3	–	1	7	2	4	11
6	Dahme-Spreewald	745	2	1	7	7	7	5	10
7	Elbe-Elster	712	4	–	6	3	3	4	12
8	Havelland	685	3	2	3	2	2	6	6
9	Märkisch-Oderland	847	3	3	3	9	3	6	23
10	Oberhavel	979	1	1	3	5	6	6	19
11	Oberspreewald-Lausitz	822	3	2	–	10	1	5	19
12	Oder-Spree	966	6	4	–	7	4	4	14
13	Ostprignitz-Ruppin	537	2	2	7	4	2	7	9
14	Potsdam-Mittelmark	938	3	1	4	5	5	3	15
15	Prignitz	478	2	4	5	6	2	3	14
16	Spree-Neiße	808	4	2	4	4	2	4	11
17	Teltow-Fläming	748	2	2	–	8	1	7	19
18	Uckermark	782	2	3	6	8	2	2	12
19	Land Brandenburg	12 527	49	32	54	93	54	77	222

Altersgruppen und Verwaltungsbezirken

bis unter ... Jahren										Lfd. Nr.
40 - 45	45 - 50	50 - 55	55 - 60	60 - 65	65 - 70	70 - 75	75 - 80	80 - 85	85 und älter	
8	20	13	14	47	48	68	54	34	55	1
16	20	25	23	53	70	91	50	51	70	2
10	15	16	7	43	50	46	30	24	43	3
23	29	29	22	57	83	88	61	59	71	4
27	41	44	42	115	120	112	85	54	98	5
22	23	28	32	92	119	115	85	75	115	6
18	28	27	39	71	90	106	103	81	117	7
20	31	39	33	95	101	101	73	68	100	8
23	43	36	36	109	131	131	94	84	110	9
29	34	36	52	115	165	143	105	113	146	10
20	23	37	54	81	118	136	118	85	110	11
33	36	30	54	113	161	167	116	97	120	12
13	21	26	27	49	78	94	74	49	73	13
16	36	43	47	103	124	149	115	112	157	14
10	23	23	14	57	68	73	53	51	70	15
27	28	31	37	94	127	115	99	107	112	16
26	33	34	38	87	115	101	105	70	100	17
27	35	36	45	102	128	119	97	82	76	18
368	519	553	616	1 483	1 896	1 955	1 517	1 296	1 743	19

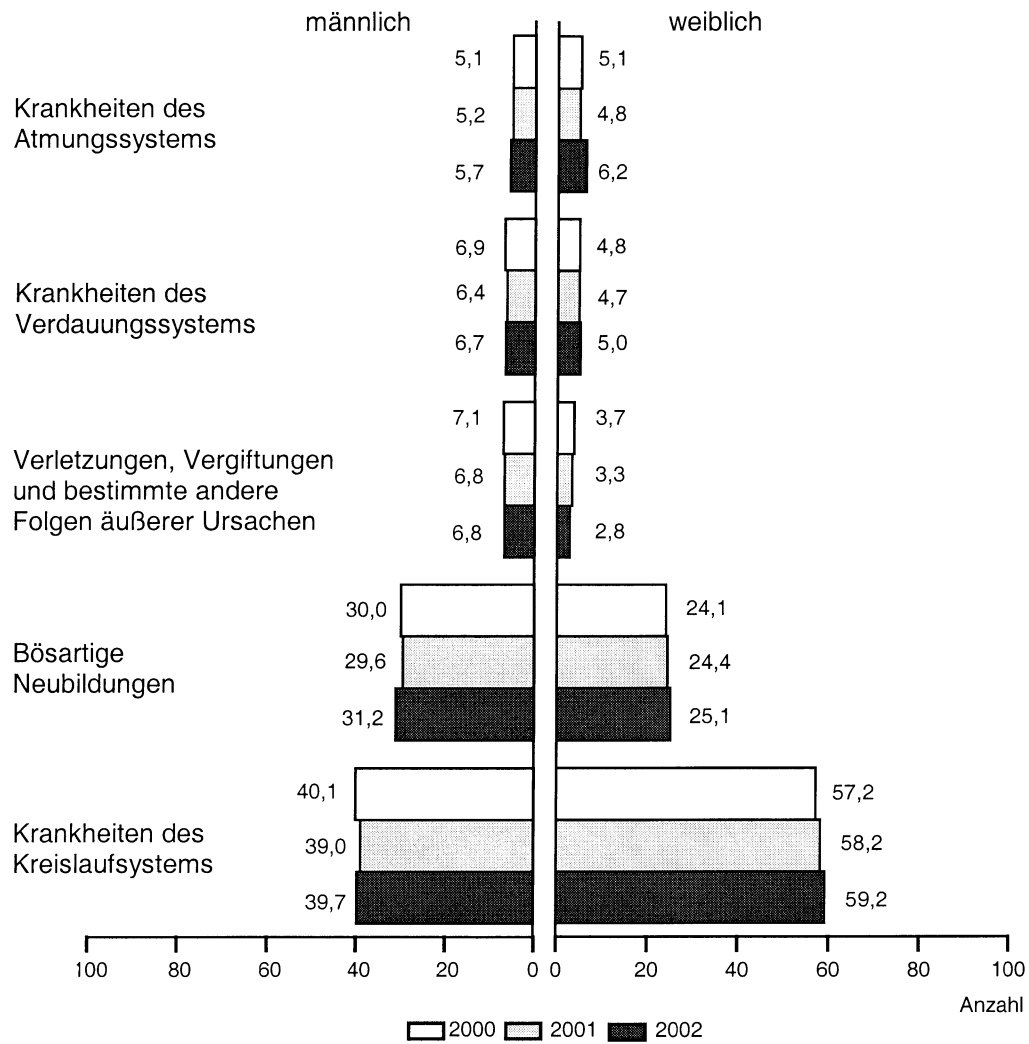
1.10 Gestorbene weiblichen Geschlechts 2002 nach

Lfd. Nr.	Verwaltungsbezirk	Gestor- bene insgesamt	davon im Alter von ...						
			unter 1 Jahr	1 - 15	15 - 20	20 - 25	25 - 30	30 - 35	35 - 40
	Kreisfreie Städte								
1	Brandenburg an der Havel	445	3	–	–	1	–	2	–
2	Cottbus	583	–	–	–	–	–	–	1
3	Frankfurt (Oder)	355	1	–	–	1	–	1	5
4	Potsdam	609	3	4	–	1	1	1	5
	Landkreise								
5	Barnim	826	1	1	1	2	1	1	12
6	Dahme-Spreewald	865	–	–	1	–	1	–	5
7	Elbe-Elster	781	1	1	3	1	–	3	5
8	Havelland	774	1	1	–	2	–	–	7
9	Märkisch-Oderland	982	3	1	3	–	2	3	4
10	Oberhavel	1 149	2	–	2	3	–	1	10
11	Oberspreewald-Lausitz	816	2	2	–	–	–	1	1
12	Oder-Spree	998	–	1	2	1	2	2	6
13	Ostprignitz-Ruppin	631	2	1	1	1	–	–	3
14	Potsdam-Mittelmark	1 119	2	4	3	1	–	4	2
15	Prignitz	575	–	–	3	1	–	2	–
16	Spree-Neiße	838	1	1	1	2	2	3	3
17	Teltow-Fläming	875	5	2	–	2	–	1	6
18	Uckermark	746	–	1	–	2	1	1	4
19	Land Brandenburg	13 967	27	20	20	21	10	26	79

Altersgruppen und Verwaltungsbezirken

bis unter ... Jahren										Lfd. Nr.
40 - 45	45 - 50	50 - 55	55 - 60	60 - 65	65 - 70	70 - 75	75 - 80	80 - 85	85 und älter	
4	9	18	10	22	26	46	72	69	163	1
7	12	15	15	24	26	53	85	97	248	2
3	5	7	6	22	22	38	49	50	145	3
7	14	12	6	39	32	62	91	88	243	4
8	23	18	23	46	61	81	90	134	323	5
9	15	18	13	35	63	65	114	149	377	6
11	9	8	14	26	49	72	123	156	299	7
7	12	11	16	46	57	68	115	117	314	8
7	7	22	14	43	61	115	122	172	403	9
11	8	22	23	44	83	105	129	176	530	10
10	11	18	16	41	54	70	132	163	295	11
10	20	18	18	53	62	92	135	145	431	12
7	12	16	15	31	40	56	96	103	247	13
10	10	12	15	48	67	88	143	209	501	14
5	9	9	18	26	52	45	84	111	210	15
13	10	11	16	32	70	76	112	147	338	16
9	16	14	21	38	51	70	114	165	361	17
12	12	19	17	38	58	83	117	99	282	18
150	214	268	276	654	934	1 285	1 923	2 350	5 710	19

Sterblichkeit nach ausgewählten Todesursachen je 10 000 der Bevölkerung 2000 bis 2002 nach Geschlecht



1.11 Mittleres Sterbealter 2000 bis 2002 nach ausgewählten Diagnoseklassen und Geschlecht

Pos.-Nr. der ICD-10	Diagnoseklasse	2000			2001			2002		
		insge- samt	männ- lich	weib- lich	insge- samt	männ- lich	weib- lich	insge- samt	männ- lich	weib- lich
A00 - B99	Bestimmte infektiöse und parasitäre Krankheiten	67,1	63,9	70,8	69,2	62,6	75,6	70,4	66,4	73,9
C00 - D48	Neubildungen	70,8	68,8	73,2	70,7	68,6	73,1	71,4	69,5	73,5
D50 - D89	Krankheiten des Blutes und der blutbildenden Organe sowie bestimmte Störungen mit Beteiligung des Immunsystems	73,7	68,6	77,2	79,9	75,6	81,9	74,7	64,4	80,7
E00 - E90	Endokrine, Ernährungs- und Stoffwechselkrankheiten	77,3	71,2	80,5	76,8	69,8	80,6	76,7	69,6	80,7
F00 - F99	Psychische und Verhaltens- störungen	52,9	52,0	57,8	55,8	53,8	64,8	55,1	54,3	58,0
G00 - G99	Krankheiten des Nervensystems	69,8	63,9	75,2	70,0	64,4	75,1	68,9	64,0	72,7
I00 - I99	Krankheiten des Kreislaufsystems	79,2	73,7	82,9	79,5	74,1	83,1	79,5	73,6	83,3
J00 - J99	Krankheiten des Atmungssystems	79,0	76,1	81,9	78,7	75,3	82,3	79,4	75,8	82,6
K00 - K93	Krankheiten des Verdauungs- systems	65,1	60,0	72,1	65,3	60,3	72,0	67,3	61,9	74,4
N00 - N99	Krankheiten des Urogenitalsystems	78,2	75,2	80,0	80,8	76,2	83,4	79,9	77,4	81,7
O00 - O99	Schwangerschaft, Geburt und Wochenbett	32,5	x	32,5	37,5	x	37,5	–	–	–
P00 - P96	Bestimmte Zustände, die ihren Ursprung in der Perinatalperiode haben	1,1	1,6	0,2	1,4	0,4	2,3	0,2	0,2	0,2
Q00 - Q99	Angeborene Fehlbildungen, Deformitäten und Chromo- somenanomalien	22,8	12,8	39,1	24,3	24,5	24,1	26,2	21,6	33,1
R00 - R99	Symptome und abnorme klinische und Laborbefunde, die anderenorts nicht klassifiziert sind	57,4	53,8	62,8	60,4	56,2	67,2	59,7	54,6	70,2
S00 - T98	Verletzungen, Vergiftungen und bestimmte andere Folgen äußerer Ursachen	55,9	49,0	68,6	53,8	49,1	63,2	54,2	49,4	65,5
A00 - T98	Todesursachen insgesamt	73,9	68,5	78,9	74,1	68,7	78,9	74,5	69,0	79,4

1.12 Mittleres Sterbealter 2000 bis 2002 nach Verwaltungsbezirken und Geschlecht

Verwaltungsbezirk	2000			2001			2002		
	insgesamt	männlich	weiblich	insgesamt	männlich	weiblich	insgesamt	männlich	weiblich
Kreisfreie Städte									
Brandenburg an der Havel	74,0	69,3	78,9	73,8	68,4	78,4	74,4	70,0	78,0
Cottbus	73,8	68,3	78,5	73,6	67,0	79,1	75,3	69,4	80,2
Frankfurt (Oder)	72,5	66,8	78,2	73,0	67,0	78,7	73,6	67,3	79,0
Potsdam	75,1	69,5	79,8	74,9	70,1	78,8	73,6	68,2	78,4
Landkreise									
Barnim	73,5	68,2	78,6	74,7	69,4	79,3	73,1	67,7	78,1
Dahme-Spreewald	74,2	69,1	79,4	74,9	70,0	79,4	75,3	69,3	80,4
Elbe-Elster	74,4	69,0	79,5	74,3	68,9	79,1	75,1	70,2	79,5
Havelland	73,3	68,0	78,4	73,7	68,0	78,8	74,4	69,0	79,3
Märkisch-Oderland	73,9	68,4	78,8	74,0	68,5	78,7	74,4	68,1	79,8
Oberhavel	74,4	68,9	78,8	74,7	68,6	79,8	75,6	69,8	80,5
Oberspreewald-Lausitz	73,7	68,8	78,6	73,2	68,7	77,8	74,2	69,4	79,0
Oder-Spree	74,1	67,7	79,5	74,0	69,0	78,5	74,4	69,0	79,6
Ostprignitz-Ruppin	73,0	68,2	77,4	73,1	68,1	77,9	74,1	68,6	78,8
Potsdam-Mittelmark	75,4	69,7	80,3	75,3	69,6	80,2	76,2	70,7	80,8
Prignitz	73,2	68,5	77,5	73,9	68,8	78,6	73,9	68,0	78,8
Spree-Neiße	74,2	68,2	79,6	74,1	68,5	79,0	74,7	69,8	79,5
Teltow-Fläming	74,0	68,6	78,8	74,9	69,7	79,3	74,4	68,6	79,4
Uckermark	72,0	67,1	77,2	72,3	66,8	78,0	72,9	67,7	78,3
Land Brandenburg	73,9	68,5	78,9	74,1	68,7	78,9	74,5	69,0	79,4

2. Säuglingssterblichkeit

2.1 Gestorbene Säuglinge insgesamt 2002 nach Lebensdauer, ausgewählten Todesursachen und Geburtsgewicht

Pos.-Nr. der ICD-10	Todesursache	Gestorbene Säuglinge insgesamt	davon im Alter von ... bis unter ...			
			24 Stunden	24 Stunden - 7 Tagen	7 Tagen - 28 Tagen	28 Tagen - 1 Jahr
C00 - D48	Neubildungen	1	–	1	–	–
E00 - E90	Endokrine Ernährungs- und Stoff- wechselkrankheiten	3	–	–	1	2
G00 - G99	Krankheiten des Nervensystems	2	–	–	–	2
J00 - J99	Krankheiten des Atmungssystems	1	–	–	–	1
K00 - K93	Krankheiten des Verdauungssystems	2	–	1	–	1
P00 - P96	Bestimmte Zustände, die ihren Ursprung in der Perinatalperiode haben	39	16	8	7	8
P00 - P04	Schädigung des Feten und Neugebo- renen durch mütterliche Faktoren und durch Komplikationen bei Schwanger- schaft, Wehentätigkeit und Entbindung	5	3	–	1	1
P05 - P08	Störungen im Zusammenhang mit der Schwangerschaftsdauer und dem fetalen Wachstum	14	8	4	–	2
P20 - P29	Krankheiten des Atmungs- und Herz- Kreislaufsystems, die für die Perina- talperiode spezifisch sind	7	3	2	1	1
P35 - P39	Infektionen, die für die Perinatalperiode spezifisch sind	3	–	1	1	1
P50 - P61	Hämorrhagische und hämatologische Krankheiten	7	1	–	3	3
P75 - P78	Krankheiten des Verdauungssystems, beim Feten und Neugeborenen	2	–	1	1	–
P80 - P83	Krankheitszustände mit Beteiligung der Haut und der Temperaturregulation beim Feten und Neugeborenen	1	1	–	–	–
Q00 - Q99	Angeborene Fehlbildungen, Deformi- täten und Chromosomenanomalien	12	2	1	4	5
Q00 - Q07	des Nervensystems	2	1	1	–	–
Q20 - Q28	des Kreislaufs	4	1	–	2	1
Q38 - Q45	Sonstige angeborene Fehlbildungen des Verdauungssystems	2	–	–	1	1
Q80 - Q89	Sonstige angeborene Fehlbildungen	1	–	–	1	–
Q90 - Q99	Chromosomenanomalien, anderenorts nicht klassifiziert	3	–	–	–	3
R00 - R99	Symptome und abnorme klinische und Laborbefunde, die a. n. k. sind	13	–	1	–	12
R95	Plötzlicher Kindstod	10	–	1	–	9
S00 - T98	Verletzungen, Vergiftungen und bestimmte andere Folgen äußerer Ursachen	3	–	–	–	3
A00 - T98	Sterbefälle insgesamt	76	18	12	12	34
V01 - X59	Unfälle	2	–	–	–	2
V01 - V99	Transportmittelunfall	1	–	–	–	1
W00 - W19	Stürze	1	–	–	–	1
	davon nach Geburtsgewicht in Gramm					
	unter 1000	25	10	4	8	3
	1000 bis unter 1500	8	4	1	–	3
	1500 bis unter 2000	3	1	–	1	1
	2000 bis unter 2500	5	–	1	–	4
	2500 bis unter 3000	12	2	4	1	5
	3000 bis unter 3500	9	1	–	1	7
	3500 und mehr	6	–	1	–	5
	ohne Angabe	8	–	1	1	6

2.2 Gestorbene Säuglinge insgesamt je 10 000 Lebendgeborene 2002 nach Lebensdauer, ausgewählten Todesursachen und Geburtsgewicht

Pos.-Nr. der ICD-10	Todesursache	Gestorbene Säuglinge insgesamt	davon im Alter von ... bis unter ...			
			24 Stunden	24 Stunden - 7 Tagen	7 Tagen - 28 Tagen	28 Tagen - 1 Jahr
C00 - D48	Neubildungen	0,6	—	0,6	—	—
E00 - E90	Endokrine Ernährungs- und Stoffwechselkrankheiten	1,2	—	—	0,6	1,1
G00 - G99	Krankheiten des Nervensystems	1,1	—	—	—	1,1
J00 - J99	Krankheiten des Atmungssystems	0,6	—	—	—	0,6
K00 - K93	Krankheiten des Verdauungssystems	1,1	—	0,6	—	0,6
P00 - P96	Bestimmte Zustände, die ihren Ursprung in der Perinatalperiode haben	22,0	9,0	4,5	4,0	4,5
P00 - P04	Schädigung des Feten und Neugeborenen durch mütterliche Faktoren und durch Komplikationen bei Schwangerschaft, Wehentätigkeit und Entbindung	2,8	1,7	—	0,6	0,6
P05 - P08	Störungen im Zusammenhang mit der Schwangerschaftsdauer und dem fetalen Wachstum	7,9	4,5	2,3	—	1,1
P20 - P29	Krankheiten des Atmungs- und Herz-Kreislaufsystems, die für die Perinatalperiode spezifisch sind	4,0	1,7	1,1	0,6	0,6
P35 - P39	Infektionen, die für die Perinatalperiode spezifisch sind	1,7	—	0,6	0,6	0,6
P50 - P61	Hämorrhagische und hämatologische Krankheiten	4,0	0,6	—	1,7	1,7
P75 - P78	Krankheiten des Verdauungssystems, beim Feten und Neugeborenen	1,1	—	0,6	0,6	—
P80 - P83	Krankheitszustände mit Beteiligung der Haut und der Temperaturregulation beim Feten und Neugeborenen	0,6	0,6	—	—	—
Q00 - Q99	Angeborene Fehlbildungen, Deformitäten und Chromosomenanomalien	6,8	1,1	0,6	2,3	2,8
Q00 - Q07	des Nervensystems	1,1	0,6	0,6	—	—
Q20 - Q28	des Kreislaufsystems	2,3	0,6	—	1,1	0,6
Q38 - Q45	Sonstige angeborene Fehlbildungen des Verdauungssystems	1,1	—	—	0,6	0,6
Q80 - Q89	Sonstige angeborene Fehlbildungen	0,6	—	—	0,6	—
Q90 - Q99	Chromosomenanomalien, anderenorts nicht klassifiziert	1,7	—	—	—	1,7
R00 - R99	Symptome und abnorme klinische und Laborbefunde, die a. n. k. sind	7,3	—	0,6	—	6,8
R95	Plötzlicher Kindstod	5,6	—	0,6	—	5,1
S00 - T98	Verletzungen, Vergiftungen und bestimmte andere Folgen äußerer Ursachen	1,7	—	—	—	1,7
A00 - T98	Sterbefälle insgesamt	42,9	10,2	6,8	6,8	19,2
V01 - X59	Unfälle	1,1	—	—	—	1,1
V01 - V99	Transportmittelunfall	0,6	—	—	—	0,6
W00 - W19	Stürze	0,6	—	—	—	0,6
	davon nach Geburtsgewicht in Gramm					
	unter 1000	14,1	5,6	2,3	4,5	1,7
	1000 bis unter 1500	4,5	2,3	0,6	—	1,7
	1500 bis unter 2000	1,7	0,6	—	0,6	0,6
	2000 bis unter 2500	2,8	—	0,6	—	2,3
	2500 bis unter 3000	6,8	1,1	2,3	0,6	2,8
	3000 bis unter 3500	5,1	0,6	—	0,6	4,0
	3500 und mehr	3,4	—	0,6	—	2,8
	ohne Angabe	4,5	—	0,6	0,6	3,4

2.3 Gestorbene Säuglinge, Totgeborene und Sterblichkeitsziffern 1992 bis 2002 sowie 2002 nach Verwaltungsbezirken

Verwaltungsbezirk Jahr	Gestorbene Säuglinge			Gestorbene Säuglinge im Alter unter 7 Tagen	Totgeborene	Säuglingssterblichkeit (Gest. Säuglinge je 1000 Lebendgeborene)	Totgeburtlichkeit (Totgeborene je 1000 Geborene)	Perinatale Sterblichkeit (Totgeborene und bis unter 7. Lebensstag Gestorbene je 1000 Geborene)	Frühsterblichkeit (bis unter 7. Lebensstag Gestorbene je 1000 Lebendgeborene)
	insgesamt	männlich	weiblich						
Kreisfreie Städte									
Brandenburg an der Havel	4	1	3	2	2	8,4	4,2	8,4	4,2
Cottbus	2	2	–	1	4	2,7	5,4	6,7	1,3
Frankfurt (Oder)	3	2	1	1	1	6,7	2,2	4,4	2,2
Potsdam	7	4	3	3	5	5,9	4,2	6,8	2,5
Landkreise									
Barnim	4	3	1	1	4	3,3	3,3	4,1	0,8
Dahme-Spreewald	2	2	–	1	7	1,9	6,6	7,6	1,0
Elbe-Elster	5	4	1	5	3	6,5	3,9	10,3	6,5
Havelland	4	3	1	2	4	3,7	3,6	5,5	1,8
Märkisch-Oderland	6	3	3	2	7	4,8	5,6	7,2	1,6
Oberhavel	3	1	2	–	8	2,0	5,2	5,2	–
Oberspreewald-Lausitz	5	3	2	1	1	6,0	1,2	2,4	1,2
Oder-Spree	6	6	–	3	4	4,7	3,1	5,5	2,3
Ostprignitz-Ruppin	4	2	2	2	7	5,4	9,3	12,0	2,7
Potsdam-Mittelmark	5	3	2	2	5	3,1	3,1	4,3	1,2
Prignitz	2	2	–	1	4	3,5	7,0	8,7	1,8
Spree-Neiße	5	4	1	2	4	5,7	4,6	6,9	2,3
Teltow-Fläming	7	2	5	1	4	6,0	3,4	4,3	0,9
Uckermark	2	2	–	–	5	2,2	5,4	5,4	–
Land Brandenburg 2002	76	49	27	30	79	4,3	4,4	6,1	1,7
2001	57	29	28	20	78	3,2	4,4	5,5	1,1
2000	68	46	22	37	72	3,7	3,9	5,9	2,0
1999	61	29	32	25	94	3,4	5,2	6,6	1,4
1998	68	41	27	38	96	4,0	5,6	7,8	2,2
1997	80	53	27	35	77	4,9	4,7	6,8	2,1
1996	87	50	37	45	79	5,7	5,2	8,1	3,0
1995	66	33	33	30	66	4,9	4,9	7,1	2,2
1994	69	44	25	32	62	5,5	5,0	7,5	2,6
1993	78	49	29	28	48	6,4	3,9	6,2	2,3
1992	101	62	39	37	63	7,5	4,7	7,4	2,7

3. Unfallsterblichkeit

3.1 Sterbefälle *) durch Verletzungen und Vergiftungen 2002

Lfd. Nr.	Pos.-Nr. der ICD-10	Art der Verletzung und Vergiftung	Äußere Ursache											
			Sterbefälle durch Unfälle insgesamt		Transportmittelunfälle		Stürze		Exposition gegenüber mechanischen Kräften		Unfälle durch Ertrinken und Untergehen		Sonstige unfallbedingte Gefährdung der Atmung	
			V01 - X59, Y40 - Y89		V01 - V99		W00 - W19		W20 - W64		W65 - W74		W75 - W84	
			m	w	m	w	m	w	m	w	m	w	m	w
1	S00 - S09	Verletzungen des Kopfes	165	52	93	26	62	21	5	-	-	-	-	-
2	S10 - S19	Verletzungen des Halses	38	7	28	7	9	-	-	-	-	-	-	-
3	S20 - S29	Verletzungen des Thorax	33	16	24	9	4	6	2	-	-	-	-	-
4	S30 - S39	Verletzungen des Abdomens, der Lumbosakralgegend, der Lendenwirbelsäule und des Beckens	13	7	9	3	1	4	2	-	-	-	-	-
5	S40 - S49	Verletzungen der Schulter und des Oberarmes	1	3	-	-	1	3	-	-	-	-	-	-
6	S50 - S59	Verletzungen des Ellenbogens und des Unterarmes	-	1	-	-	-	1	-	-	-	-	-	-
7	S60 - S69	Verletzungen des Handgelenkes und der Hand	-	-	-	-	-	-	-	-	-	-	-	-
8	S70 - S79	Verletzungen der Hüfte und des Oberschenkels	31	79	2	-	29	78	-	-	-	-	-	-
9	S80 - S89	Verletzungen des Knies und des Unterschenkels	1	1	-	-	-	1	1	-	-	-	-	-
10	S90 - S99	Verletzungen der Knöchelregion und des Fußes	-	-	-	-	-	-	-	-	-	-	-	-
11	T00 - T07	Verletzungen mit Beteiligung mehrerer Körperregionen	80	22	69	20	4	2	7	-	-	-	-	-
12	T08 - T14	Verletzungen n. n. bez. Teile des Rumpfes, der Extremitäten oder anderer Körperregionen	10	5	5	3	4	1	-	1	-	-	-	-
13	T15 - T19	Folgen des Eindringens eines Fremdkörpers durch eine natürliche Körperöffnung	28	23	-	-	-	-	-	-	-	-	28	23
14	T20 - T32	Verbrennungen oder Verätzungen	11	4	1	1	-	-	-	-	-	-	-	-
15	T33 - T35	Erfrierungen	4	4	-	-	-	-	-	-	-	-	-	-
16	T36 - T50	Vergiftungen durch Arzneimittel, Drogen und biologisch aktive Substanzen	5	2	-	-	-	-	-	-	-	-	-	-
17	T51 - T65	Toxische Wirkungen von vorwiegend nicht medizinisch verwendeten Substanzen	23	7	-	-	-	-	-	-	-	-	-	-
18	T66 - T78	Sonstige und n. n. bez. Schäden durch äußere Ursachen	40	10	-	-	-	1	3	-	30	5	1	-
19	T79	Bestimmte Frühkomplikationen eines Traumas	-	-	-	-	-	-	-	-	-	-	-	-
20	T80 - T88	Komplikationen bei chirurgischen Eingriffen und medizinischer Behandlung, a. n. k.	2	2	-	-	-	-	-	-	-	-	-	-
21	T90 - T98	Folgen von Verletzungen, Vergiftungen und sonstigen Auswirkungen äußerer Ursachen	-	-	-	-	-	-	-	-	-	-	-	-
22	S00 - T98	Verletzungen und Vergiftungen insgesamt	485	245	231	69	114	118	20	1	30	5	29	23

*) Unfälle (Transportmittelunfälle und Sonstige äußere Ursachen von Unfallverletzungen, Komplikationen bei der medizinischen und chirurgischen Behandlung sowie Folgezustände äußerer Ursachen von Morbidität und Mortalität)

nach der Art, der äußeren Ursache und Geschlecht

der Verletzung und Vergiftung																		Lfd. Nr.
Exposition gegenüber elektrischem Strom, Strahlung, Temperatur und Druck		Exposition gegenüber Rauch, Feuer und Flammen		Verbrennung oder Verbrühung durch Hitze und heiße Substanzen		Kontakt mit giftigen Tieren und Pflanzen		Exposition gegenüber Naturkräften		Akzidentelle Vergiftung durch und Exposition gegenüber schädliche(n) Substanzen		Überanstrengung, Reisen und Entbehrung		Akzidentelle Exposition gegenüber sonstigen und n. n. bez. Faktoren		Komplikationen bei medizinischer und chirurgischer Behandlung sowie Folgezustände von Unfällen		
W85 - W99		X00 - X09		X10 - X19		X20 - X29		X30 - X39		X40 - X49		X50 - X57		X58 - X59		Y40 - Y89		
m	w	m	w	m	w	m	w	m	w	m	w	m	w	m	w	m	w	
-	-	-	-	-	-	-	-	-	-	-	-	-	-	5	5	-	-	1
-	-	-	-	-	-	-	-	-	-	-	-	-	-	1	-	-	-	2
-	-	-	-	-	-	-	-	-	-	-	-	-	-	3	1	-	-	3
-	-	-	-	-	-	-	-	-	-	-	-	-	-	1	-	-	-	4
-	-	-	-	-	-	-	-	-	-	-	-	-	-	-	-	-	-	5
-	-	-	-	-	-	-	-	-	-	-	-	-	-	-	-	-	-	6
-	-	-	-	-	-	-	-	-	-	-	-	-	-	-	-	-	-	7
-	-	-	-	-	-	-	-	-	-	-	-	-	-	-	1	-	-	8
-	-	-	-	-	-	-	-	-	-	-	-	-	-	-	-	-	-	9
-	-	-	-	-	-	-	-	-	-	-	-	-	-	-	-	-	-	10
-	-	-	-	-	-	-	-	-	-	-	-	-	-	-	-	-	-	11
-	-	-	-	-	-	-	-	-	-	-	-	-	-	1	-	-	-	12
-	-	-	-	-	-	-	-	-	-	-	-	-	-	-	-	-	-	13
-	-	10	3	-	-	-	-	-	-	-	-	-	-	-	-	-	-	14
-	-	-	-	-	-	-	-	4	4	-	-	-	-	-	-	-	-	15
-	-	-	-	-	-	-	-	-	-	5	2	-	-	-	-	-	-	16
-	-	9	3	-	-	-	-	-	-	14	4	-	-	-	-	-	-	17
5	1	-	-	-	-	-	-	-	-	-	-	-	-	1	3	-	-	18
-	-	-	-	-	-	-	-	-	-	-	-	-	-	-	-	-	-	19
-	-	-	-	-	-	-	-	-	-	-	-	-	-	-	-	2	2	20
-	-	-	-	-	-	-	-	-	-	-	-	-	-	-	-	-	-	21
5	1	19	6	-	-	-	-	4	4	19	6	-	-	12	10	2	2	22

3.2 Sterbefälle *) durch Verletzungen und Vergiftungen je 10 000 der

Lfd. Nr.	Pos.-Nr. der ICD-10	Art der Verletzung und Vergiftung	Äußere Ursache											
			Sterbefälle durch Unfälle insgesamt		Transportmittelunfälle		Stürze		Exposition gegenüber mechanischen Kräften		Unfälle durch Ertrinken und Untergehen		Sonstige unfallbedingte Gefährdung der Atmung	
			V01 - X59, Y40 - Y89		V01 - V99		W00 - W19		W20 - W64		W65 - W74		W75 - W84	
			insgesamt	je 10000 d.Bev.	insgesamt	je 10000 d.Bev.	insgesamt	je 10000 d.Bev.	insgesamt	je 10000 d.Bev.	insgesamt	je 10000 d.Bev.	insgesamt	je 10000 d.Bev.
1	S00 - S09	Verletzungen des Kopfes	217	0,8	119	0,5	83	0,3	5	0,0	-	-	-	-
2	S10 - S19	Verletzungen des Halses	45	0,2	35	0,1	9	0,0	-	-	-	-	-	-
3	S20 - S29	Verletzungen des Thorax	49	0,2	33	0,1	10	0,0	2	0,0	-	-	-	-
4	S30 - S39	Verletzungen des Abdomens, der Lumbosakralgegend, der Lendenwirbelsäule und des Beckens	20	0,1	12	0,0	5	0,0	2	0,0	-	-	-	-
5	S40 - S49	Verletzungen der Schulter und des Oberarmes	4	0,0	-	-	4	0,0	-	-	-	-	-	-
6	S50 - S59	Verletzungen des Ellenbogens und des Unterarmes	1	0,0	-	-	1	0,0	-	-	-	-	-	-
7	S60 - S69	Verletzungen des Handgelenkes und der Hand	-	-	-	-	-	-	-	-	-	-	-	-
8	S70 - S79	Verletzungen der Hüfte und des Oberschenkels	110	0,4	2	0,0	107	0,4	-	-	-	-	-	-
9	S80 - S89	Verletzungen des Knies und des Unterschenkels	2	0,0	-	-	1	0,0	1	0,0	-	-	-	-
10	S90 - S99	Verletzungen der Knöchelregion und des Fußes	-	-	-	-	-	-	-	-	-	-	-	-
11	T00 - T07	Verletzungen mit Beteiligung mehrerer Körperregionen	102	0,4	89	0,3	6	0,0	7	0,0	-	-	-	-
12	T08 - T14	Verletzungen n. n. bez. Teile des Rumpfes, der Extremitäten oder anderer Körperregionen	15	0,1	8	0,0	5	0,0	-	-	-	-	-	-
13	T15 - T19	Folgen des Eindringens eines Fremdkörpers durch eine natürliche Körperöffnung	51	0,2	-	-	-	-	-	-	-	-	51	0,2
14	T20 - T32	Verbrennungen oder Verätzungen	15	0,1	2	0,0	-	-	-	-	-	-	-	-
15	T33 - T35	Erfrierungen	8	0,0	-	-	-	-	-	-	-	-	-	-
16	T36 - T50	Vergiftungen durch Arzneimittel, Drogen und biologisch aktive Substanzen	7	0,0	-	-	-	-	-	-	-	-	-	-
17	T51 - T65	Toxische Wirkungen von vorwiegend nicht medizinisch verwendeten Substanzen	30	0,1	-	-	-	-	-	-	-	-	-	-
18	T66 - T78	Sonstige und n. n. bez. Schäden durch äußere Ursachen	50	0,2	-	-	1	0,0	3	0,0	35	0,1	1	0,0
19	T79	Bestimmte Frühkomplikationen eines Traumas	-	-	-	-	-	-	-	-	-	-	-	-
20	T80 - T88	Komplikationen bei chirurgischen Eingriffen und medizinischer Behandlung, a. n. k.	4	0,0	-	-	-	-	-	-	-	-	-	-
21	T90 - T98	Folgen von Verletzungen, Vergiftungen und sonstigen Auswirkungen äußerer Ursachen	-	-	-	-	-	-	-	-	-	-	-	-
22	S00 - T98	Verletzungen und Vergiftungen insgesamt	730	2,8	300	1,2	232	0,9	21	0,1	35	0,1	52	0,2

*) Unfälle (Transportmittelunfälle und Sonstige äußere Ursachen von Unfallverletzungen, Komplikationen bei der medizinischen und chirurgischen Behandlung sowie Folgezustände äußerer Ursachen von Morbidität und Mortalität)

Bevölkerung 2002 nach der Art und der äußeren Ursache

der Verletzung und Vergiftung																		Lfd. Nr.
Exposition gegenüber elektrischem Strom, Strahlung, Temperatur und Druck		Exposition gegenüber Rauch, Feuer und Flammen		Verbrennung oder Verbrühung durch Hitze und heiße Substanzen		Kontakt mit giftigen Tieren und Pflanzen		Exposition gegenüber Naturkräften		Akzidentelle Vergiftung durch und Exposition gegenüber schädliche(n) Substanzen		Überanstrengung, Reisen und Entbehrung		Akzidentelle Exposition gegenüber sonstigen und n. n. bez. Faktoren		Komplikationen bei medizinischer und chirurgischer Behandlung sowie Folgezustände von Unfällen		
W85 - W99		X00 - X09		X10 - X19		X20 - X29		X30 - X39		X40 - X49		X50 - X57		X58 - X59		Y40 - Y89		
insgesamt	je 10000 d.Bev.	insgesamt	je 10000 d.Bev.	insgesamt	je 10000 d.Bev.	insgesamt	je 10000 d.Bev.	insgesamt	je 10000 d.Bev.	insgesamt	je 10000 d.Bev.	insgesamt	je 10000 d.Bev.	insgesamt	je 10000 d.Bev.	insgesamt	je 10000 d.Bev.	
-	-	-	-	-	-	-	-	-	-	-	-	-	-	10	0,0	-	-	1
-	-	-	-	-	-	-	-	-	-	-	-	-	-	1	0,0	-	-	2
-	-	-	-	-	-	-	-	-	-	-	-	-	-	4	0,0	-	-	3
-	-	-	-	-	-	-	-	-	-	-	-	-	-	-	-	-	-	4
-	-	-	-	-	-	-	-	-	-	-	-	-	-	-	-	-	-	5
-	-	-	-	-	-	-	-	-	-	-	-	-	-	-	-	-	-	6
-	-	-	-	-	-	-	-	-	-	-	-	-	-	-	-	-	-	7
-	-	-	-	-	-	-	-	-	-	-	-	-	-	1	0,0	-	-	8
-	-	-	-	-	-	-	-	-	-	-	-	-	-	-	-	-	-	9
-	-	-	-	-	-	-	-	-	-	-	-	-	-	-	-	-	-	10
-	-	-	-	-	-	-	-	-	-	-	-	-	-	-	-	-	-	11
-	-	-	-	-	-	-	-	-	-	-	-	-	-	1	0,0	-	-	12
-	-	-	-	-	-	-	-	-	-	-	-	-	-	-	-	-	-	13
-	-	13	0,1	-	-	-	-	-	-	-	-	-	-	-	-	-	-	14
-	-	-	-	-	-	-	-	8	0,0	-	-	-	-	-	-	-	-	15
-	-	-	-	-	-	-	-	-	-	7	0,0	-	-	-	-	-	-	16
-	-	12	0,0	-	-	-	-	-	-	18	0,1	-	-	-	-	-	-	17
6	0,0	-	-	-	-	-	-	-	-	-	-	-	-	4	0,0	-	-	18
-	-	-	-	-	-	-	-	-	-	-	-	-	-	-	-	-	-	19
-	-	-	-	-	-	-	-	-	-	-	-	-	-	-	-	4	0,0	20
-	-	-	-	-	-	-	-	-	-	-	-	-	-	-	-	-	-	21
6	0,0	25	0,1	-	-	-	-	8	0,0	25	0,1	-	-	22	0,1	4	0,0	22

3.3 Sterbefälle *) durch Verletzungen und Vergiftungen 2002 nach der Art, Unfallkategorie und Geschlecht

Pos.-Nr. der ICD-10	Art der Verletzung und Vergiftung	Unfallkategorie													
		insgesamt		Arbeits- unfall		Schulunfall		Verkehrs- unfall		Häuslicher Unfall		Sport-/ Spielunfall		Sonstiger Unfall, unbekannt	
		m	w	m	w	m	w	m	w	m	w	m	w	m	w
S00 - S09	Verletzungen des Kopfes	165	52	8	-	-	-	86	24	37	14	-	-	34	14
S10 - S19	Verletzungen des Halses	38	7	-	-	-	-	28	6	6	-	-	-	4	1
S20 - S29	Verletzungen des Thorax	33	16	1	-	-	-	24	8	3	2	1	1	4	5
S30 - S39	Verletzungen des Abdomens, der Lumbosakralgegend, der Lendenwirbelsäule und des Beckens	13	7	1	-	-	-	9	3	-	4	-	-	3	-
S40 - S49	Verletzungen der Schulter und des Oberarmes	1	3	-	-	-	-	-	-	-	-	-	-	1	3
S50 - S59	Verletzungen des Ellenbogens und des Unterarmes	-	1	-	-	-	-	-	-	-	-	-	-	-	1
S60 - S69	Verletzungen des Handgelenkes und der Hand	-	-	-	-	-	-	-	-	-	-	-	-	-	-
S70 - S79	Verletzungen der Hüfte und des Oberschenkels	31	79	-	-	-	-	2	-	14	37	-	-	15	42
S80 - S89	Verletzungen des Knies und des Unterschenkels	1	1	-	-	-	-	-	-	1	-	-	-	-	1
S90 - S99	Verletzungen der Knöchelregion und des Fußes	-	-	-	-	-	-	-	-	-	-	-	-	-	-
T00 - T07	Verletzungen mit Beteiligung mehrerer Körperregionen	80	22	9	2	-	-	66	18	3	-	-	-	2	2
T08 - T14	Verletzungen n. n. bez. Teile des Rumpfes, der Extremitäten oder anderer Körperregionen	10	5	-	-	-	-	3	2	1	1	-	-	6	2
T15 - T19	Folgen des Eindringens eines Fremdkörpers durch eine natürliche Körperöffnung	28	23	1	-	-	-	-	-	6	8	-	-	21	15
T20 - T32	Verbrennungen oder Verätzungen	11	4	1	-	-	-	1	1	6	3	-	-	3	-
T33 - T35	Erfrierungen	4	4	-	-	-	-	-	-	-	-	-	-	4	4
T36 - T50	Vergiftungen durch Arzneimittel, Drogen und biologisch aktive Substanzen	5	2	-	-	-	-	-	-	3	1	-	-	2	1
T51 - T65	Toxische Wirkungen von vor- wiegend nicht medizinisch verwendeten Substanzen	23	7	1	-	-	-	-	-	17	4	-	-	5	3
T66 - T78	Sonstige und n. n. bez. Schäden durch äußere Ursachen	40	10	2	-	-	-	-	-	8	2	4	1	26	7
T79	Bestimmte Frühkomplikationen eines Traumas	-	-	-	-	-	-	-	-	-	-	-	-	-	-
T80 - T88	Komplikationen bei chirur- gischen Eingriffen und medi- zinischer Behandlung, a. n. k.	2	2	-	-	-	-	-	-	-	-	-	-	2	2
T90 - T98	Folgen von Verletzungen, Vergiftungen und sonstigen Auswirkungen äußerer Ursachen	-	-	-	-	-	-	-	-	-	-	-	-	-	-
S00 - T98	Verletzungen und Vergiftungen insgesamt	485	245	24	2	-	-	219	62	105	76	5	2	132	103

*) Unfälle (Transportmittelunfälle und Sonstige äußere Ursachen von Unfallverletzungen, Komplikationen bei der medizinischen und chirurgischen Behandlung sowie Folgezustände äußerer Ursachen von Morbidität und Mortalität)

3.4 Sterbefälle *) durch Verletzungen und Vergiftungen je 10 000 der Bevölkerung 2002 nach der Art, und Unfallkategorie

Pos.-Nr. der ICD-10	Art der Verletzung und Vergiftung	Unfallkategorie													
		insgesamt		Arbeits- unfall		Schulunfall		Verkehrs- unfall		Häuslicher Unfall		Sport-/ Spielunfall		Sonstiger Unfall, unbekannt	
		insge- samt	je 10000 d.Bev.	insge- samt	je 10000 d.Bev.	insge- samt	je 10000 d.Bev.	insge- samt	je 10000 d.Bev.	insge- samt	je 10000 d.Bev.	insge- samt	je 10000 d.Bev.	insge- samt	je 10000 d.Bev.
S00 - S09	Verletzungen des Kopfes	217	0,8	8	0,0	–	–	110	0,4	51	0,2	–	–	48	0,2
S10 - S19	Verletzungen des Halses	45	0,2	–	–	–	–	34	0,1	6	0,0	–	–	5	0,0
S20 - S29	Verletzungen des Thorax	49	0,2	1	0,0	–	–	32	0,1	5	0,0	2	0,0	9	0,0
S30 - S39	Verletzungen des Abdomens, der Lumbosakralgegend, der Lendenwirbelsäule und des Beckens	20	0,1	1	0,0	–	–	12	0,1	4	0,0	–	–	3	0,0
S40 - S49	Verletzungen der Schulter und des Oberarmes	4	0,0	–	–	–	–	–	–	–	–	–	–	4	0,0
S50 - S59	Verletzungen des Ellenbogens und des Unterarmes	1	0,0	–	–	–	–	–	–	–	–	–	–	1	0,0
S60 - S69	Verletzungen des Handgelenkes und der Hand	–	–	–	–	–	–	–	–	–	–	–	–	–	–
S70 - S79	Verletzungen der Hüfte und des Oberschenkels	110	0,4	–	–	–	–	2	0,0	51	0,2	–	–	57	0,2
S80 - S89	Verletzungen des Knies und des Unterschenkels	2	0,0	–	–	–	–	–	–	1	0,0	–	–	1	0,0
S90 - S99	Verletzungen der Knöchelregion und des Fußes	–	–	–	–	–	–	–	–	–	–	–	–	–	–
T00 - T07	Verletzungen mit Beteiligung mehrerer Körperregionen	102	0,4	11	0,0	–	–	84	0,3	3	0,0	–	–	4	0,0
T08 - T14	Verletzungen n. n. bez. Teile des Rumpfes, der Extremitäten oder anderer Körperregionen	15	0,1	–	–	–	–	5	0,0	2	0,0	–	–	8	0,0
T15 - T19	Folgen des Eindringens eines Fremdkörpers durch eine natürliche Körperöffnung	51	0,2	1	0,0	–	–	–	–	14	0,1	–	–	36	0,1
T20 - T32	Verbrennungen oder Verätzungen	15	0,1	1	0,0	–	–	2	0,0	9	0,0	–	–	3	0,0
T33 - T35	Erfrierungen	8	0,0	–	–	–	–	–	–	–	–	–	–	8	0,0
T36 - T50	Vergiftungen durch Arzneimittel, Drogen und biologisch aktive Substanzen	7	0,0	–	–	–	–	–	–	4	0,0	–	–	3	0,0
T51 - T65	Toxische Wirkungen von vor- wiegend nicht medizinisch verwendeten Substanzen	30	0,1	1	0,0	–	–	–	–	21	0,1	–	–	8	0,0
T66 - T78	Sonstige und n. n. bez. Schäden durch äußere Ursachen	50	0,2	2	0,0	–	–	–	–	10	0,0	5	0,0	33	0,1
T79	Bestimmte Frühkomplikationen eines Traumas	–	–	–	–	–	–	–	–	–	–	–	–	–	–
T80 - T88	Komplikationen bei chirur- gischen Eingriffen und medi- zinischer Behandlung, a. n. k.	4	0,0	–	–	–	–	–	–	–	–	–	–	4	0,0
T90 - T98	Folgen von Verletzungen, Vergiftungen und sonstigen Auswirkungen äußerer Ursachen	–	–	–	–	–	–	–	–	–	–	–	–	–	–
S00 - T98	Verletzungen und Vergiftungen insgesamt	730	2,8	26	0,1	–	–	281	1,1	181	0,7	7	0,0	235	0,9

*) Unfälle (Transportmittelunfälle und Sonstige äußere Ursachen von Unfallverletzungen, Komplikationen bei der medizinischen und chirurgischen Behandlung sowie Folgezustände äußerer Ursachen von Morbidität und Mortalität)

3.5 Sterbefälle *) durch Verletzungen und Vergiftungen 2002 nach der äußeren Ursache, Unfallkategorie und Geschlecht

Pos.-Nr. der ICD-10	Äußere Ursache der Verletzung und Vergiftung	Unfallkategorie													
		insgesamt		Arbeits- unfall		Schulunfall		Verkehrs- unfall		Häuslicher Unfall		Sport-/ Spielunfall		Sonstiger Unfall, unbekannt	
		m	w	m	w	m	w	m	w	m	w	m	w	m	w
V01 - V99	Transportmittelunfälle	231	69	4	2	–	–	219	62	1	–	–	1	7	4
V01 - V09	Fußgänger	21	6	–	–	–	–	19	5	1	–	–	–	1	1
V10 - V19	Radfahrer	16	4	–	–	–	–	11	2	–	–	–	–	5	2
V20 - V29	Motorradfahrer	32	3	–	–	–	–	32	3	–	–	–	–	–	–
V40 - V49	Pkw-Benutzer	125	42	–	2	–	–	125	40	–	–	–	–	–	–
W00 - W19	Stürze	114	118	3	–	–	–	–	–	62	58	–	–	49	60
W01	auf gleicher Ebene	–	4	–	–	–	–	–	–	–	3	–	–	–	1
W10	auf oder von Treppen oder Stufen	28	6	–	–	–	–	–	–	21	6	–	–	7	–
W20 - W64	Exposition gegenüber mechanischen Kräften	20	1	12	–	–	–	–	–	1	–	1	–	6	1
W65 - W74	Unfälle durch Ertrinken und Untergehen	30	5	1	–	–	–	–	–	4	1	4	–	21	4
W75 - W84	Sonstige unfallbedingte Gefährdung der Atmung	29	23	1	–	–	–	–	–	6	8	–	–	22	15
W85 - W99	Exposition gegenüber elek- trischem Strom, Strahlung und extremer Temperatur der Umgebungsluft sowie extremem Druck	5	1	–	–	–	–	–	–	4	–	–	1	1	–
X00 - X09	Exposition gegenüber Rauch, Feuer und Flammen	19	6	1	–	–	–	–	–	14	5	–	–	4	1
X10 - X19	Verbrennung oder Verbrü- hung durch Hitze und heiße Substanzen	–	–	–	–	–	–	–	–	–	–	–	–	–	–
X20 - X29	Kontakt mit giftigen Tieren und Pflanzen	–	–	–	–	–	–	–	–	–	–	–	–	–	–
X30 - X39	Exposition gegenüber Naturkräften	4	4	–	–	–	–	–	–	–	–	–	–	4	4
X31	gegenüber Kälte	4	4	–	–	–	–	–	–	–	–	–	–	4	4
X33	Opfer von Blitzschlag	–	–	–	–	–	–	–	–	–	–	–	–	–	–
X40 - X49	Akzidentelle Vergiftung durch und Exposition gegenüber schädliche(n) Substanzen	19	6	1	–	–	–	–	–	12	3	–	–	6	3
X50 - X57	Überanstrengung, Reisen und Entbehrung	–	–	–	–	–	–	–	–	–	–	–	–	–	–
X58 - X59	Akzidentelle Exposition gegenüber sonstigen und n. n. bez. Faktoren	12	10	1	–	–	–	–	–	1	1	–	–	10	9
Y40 - Y84	Komplikationen bei der medizinischen und chirur- gischen Behandlung	2	2	–	–	–	–	–	–	–	–	–	–	2	2
Y85 - X89	Folgezustände von Unfällen	–	–	–	–	–	–	–	–	–	–	–	–	–	–
V01 - X59, Y40 - Y89	Unfälle insgesamt	485	245	24	2	–	–	219	62	105	76	5	2	132	103

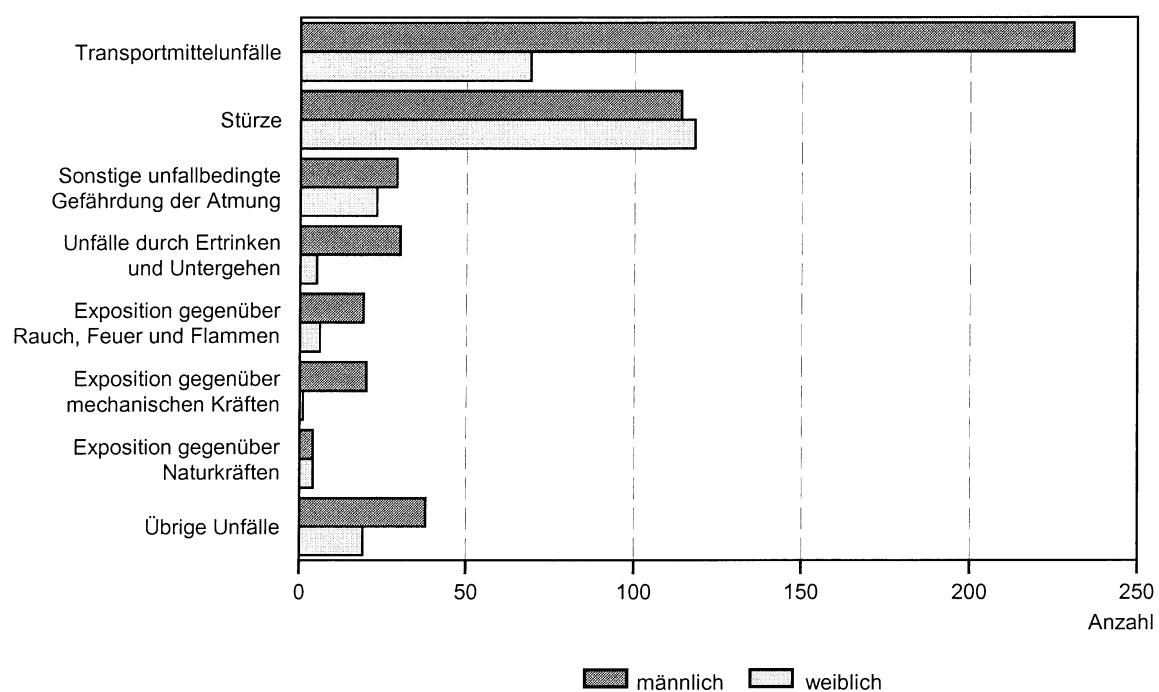
*) Unfälle (Transportmittelunfälle und Sonstige äußere Ursachen von Unfallverletzungen, Komplikationen bei der medizinischen und chirurgischen Behandlung sowie Folgezustände äußerer Ursachen von Morbidität und Mortalität)

3.6 Sterbefälle *) durch Verletzungen und Vergiftungen je 10 000 der Bevölkerung 2002 nach der äußeren Ursache und Unfallkategorie

Pos.-Nr. der ICD-10	Äußere Ursache der Verletzung und Vergiftung	Unfallkategorie													
		insgesamt		Arbeits- unfall		Schulunfall		Verkehrs- unfall		Häuslicher Unfall		Sport-/ Spielunfall		Sonstiger Unfall, unbekannt	
		insge- samt	je 10000 d.Bev.	insge- samt	je 10000 d.Bev.	insge- samt	je 10000 d.Bev.	insge- samt	je 10000 d.Bev.	insge- samt	je 10000 d.Bev.	insge- samt	je 10000 d.Bev.	insge- samt	je 10000 d.Bev.
V01 - V99	Transportmittelunfälle	300	1,2	6	0,0	–	–	281	1,1	1	0,0	1	0,0	11	0,0
V01 - V09	Fußgänger	27	0,1	–	–	–	–	24	0,1	1	0,0	–	–	2	0,0
V10 - V19	Radfahrer	20	0,1	–	–	–	–	13	0,1	–	–	–	–	7	0,0
V20 - V29	Motorradfahrer	35	0,1	–	–	–	–	35	0,1	–	–	–	–	–	–
V40 - V49	Pkw-Benutzer	167	0,7	2	0,0	–	–	165	0,6	–	–	–	–	–	–
W00 - W19	Stürze	232	0,9	3	0,0	–	–	–	–	120	0,5	–	–	109	0,4
W01	auf gleicher Ebene	4	0,0	–	–	–	–	–	–	3	0,0	–	–	1	0,0
W10	auf oder von Treppen oder Stufen	34	0,1	–	–	–	–	–	–	27	0,1	–	–	7	0,0
W20 - W64	Exposition gegenüber mechanischen Kräften	21	0,1	12	0,1	–	–	–	–	1	0,0	1	0,0	7	0,0
W65 - W74	Unfälle durch Ertrinken und Untergehen	35	0,1	1	0,0	–	–	–	–	5	0,0	4	0,0	25	0,1
W75 - W84	Sonstige unfallbedingte Gefährdung der Atmung	52	0,2	1	0,0	–	–	–	–	14	0,1	–	–	37	0,1
W85 - W99	Exposition gegenüber elek- trischem Strom, Strahlung und extremer Temperatur der Umgebungsluft sowie extremem Druck	6	0,0	–	–	–	–	–	–	4	0,0	1	0,0	1	0,0
X00 - X09	Exposition gegenüber Rauch, Feuer und Flammen	25	0,1	1	0,0	–	–	–	–	19	0,1	–	–	5	0,0
X10 - X19	Verbrennung oder Verbrü- hung durch Hitze und heiße Substanzen	–	–	–	–	–	–	–	–	–	–	–	–	–	–
X20 - X29	Kontakt mit giftigen Tieren und Pflanzen	–	–	–	–	–	–	–	–	–	–	–	–	–	–
X30 - X39	Exposition gegenüber Naturkräften	8	0,0	–	–	–	–	–	–	–	–	–	–	8	0,0
X31	gegenüber Kälte	8	0,0	–	–	–	–	–	–	–	–	–	–	8	0,0
X33	Opfer von Blitzschlag	–	–	–	–	–	–	–	–	–	–	–	–	–	–
X40 - X49	Akzidentelle Vergiftung durch und Exposition gegenüber schädliche(n) Substanzen	25	0,1	1	0,0	–	–	–	–	15	0,1	–	–	9	0,0
X50 - X57	Überanstrengung, Reisen und Entbehrung	–	–	–	–	–	–	–	–	–	–	–	–	–	–
X58 - X59	Akzidentelle Exposition gegenüber sonstigen und n. n. bez. Faktoren	22	0,1	1	0,0	–	–	–	–	2	0,0	–	–	19	0,1
Y40 - Y84	Komplikationen bei der medizinischen und chirur- gischen Behandlung	4	0,0	–	–	–	–	–	–	–	–	–	–	4	0,0
Y85 - X89	Folgezustände von Unfällen	–	–	–	–	–	–	–	–	–	–	–	–	–	–
V01 - X59, Y40 - Y89	Unfälle insgesamt	730	2,8	26	0,1	–	–	281	1,1	181	0,7	7	0,0	235	0,9

*) Unfälle (Transportmittelunfälle und Sonstige äußere Ursachen von Unfallverletzungen, Komplikationen bei der medizinischen und chirurgischen Behandlung sowie Folgezustände äußerer Ursachen von Morbidität und Mortalität)

Sterbefälle 2002 nach der äußeren Ursache der Verletzung und Vergiftung sowie dem Geschlecht



3.7 Sterbefälle^{*)} durch Verletzungen und Vergiftungen 2002 nach Altersgruppen, Unfallkategorie und Geschlecht

Altersgruppe von ... bis unter ... Jahren	Unfallkategorie													
	insgesamt		Arbeits- unfall		Schulunfall		Verkehrs- unfall		Häuslicher Unfall		Sport-/Spiel- unfall		Sonstiger Unfall, unbekannt	
	m	w	m	w	m	w	m	w	m	w	m	w	m	w
unter 1	2	–	–	–	–	–	1	–	–	–	–	–	1	–
1 - 5	4	2	–	–	–	–	–	1	1	1	1	–	2	–
5 - 10	2	1	–	–	–	–	1	1	1	–	–	–	–	–
10 - 15	9	4	–	–	–	–	6	4	–	–	1	–	2	–
15 - 20	35	13	–	–	–	–	34	12	–	–	–	–	1	1
20 - 25	53	9	1	–	–	–	46	7	1	–	–	1	5	1
25 - 30	21	2	3	–	–	–	14	2	2	–	–	–	2	–
30 - 35	16	–	2	–	–	–	12	–	1	–	–	–	1	–
35 - 40	42	5	3	–	–	–	22	5	9	–	–	–	8	–
40 - 45	40	11	5	2	–	–	20	5	5	2	1	1	9	1
45 - 50	43	4	2	–	–	–	16	1	7	1	1	–	17	2
50 - 55	27	3	2	–	–	–	11	2	7	1	–	–	7	–
55 - 60	20	6	3	–	–	–	7	3	4	1	–	–	6	2
60 - 65	31	15	3	–	–	–	3	3	11	4	–	–	14	8
65 - 70	44	16	–	–	–	–	9	4	13	4	–	–	22	8
70 - 75	29	10	–	–	–	–	6	1	12	4	–	–	11	5
75 - 80	22	30	–	–	–	–	5	4	9	8	1	–	7	18
80 - 85	14	39	–	–	–	–	3	5	7	16	–	–	4	18
85 - 90	15	33	–	–	–	–	2	1	6	16	–	–	7	16
90 und älter	16	42	–	–	–	–	1	1	9	18	–	–	6	23
Altersgruppen insgesamt	485	245	24	2	–	–	219	62	105	76	5	2	132	103

^{*)} Unfälle (Transportmittelunfälle und Sonstige äußere Ursachen von Unfallverletzungen, Komplikationen bei der medizinischen und chirurgischen Behandlung sowie Folgezustände äußerer Ursachen von Morbidität und Mortalität)

3.8 Sterbefälle^{*)} durch Verletzungen und Vergiftungen je 10 000 der Bevölkerung 2002 nach Altersgruppen und Unfallkategorie

Altersgruppe von ... bis unter ... Jahren	Unfallkategorie													
	insgesamt		Arbeits- unfall		Schulunfall		Verkehrs- unfall		Häuslicher Unfall		Sport-/Spiel- unfall		Sonstiger Unfall, unbekannt	
	insge- samt	je 10000 d.Bev.	insge- samt	je 10000 d.Bev.	insge- samt	je 10000 d.Bev.	insge- samt	je 10000 d.Bev.	insge- samt	je 10000 d.Bev.	insge- samt	je 10000 d.Bev.	insge- samt	je 10000 d.Bev.
unter 1	2	2,3	–	–	–	–	1	1,1	–	–	–	–	1	1,1
1 - 5	6	0,8	–	–	–	–	1	0,1	2	0,3	1	0,1	2	0,3
5 - 10	3	0,4	–	–	–	–	2	0,3	1	0,1	–	–	–	–
10 - 15	13	0,9	–	–	–	–	10	0,7	–	–	1	0,1	2	0,1
15 - 20	48	2,5	–	–	–	–	46	2,4	–	–	–	–	2	0,1
20 - 25	62	3,7	1	0,1	–	–	53	3,1	1	0,1	1	0,1	6	0,4
25 - 30	23	1,8	3	0,2	–	–	16	1,3	2	0,2	–	–	2	0,2
30 - 35	16	1,0	2	0,1	–	–	12	0,7	1	0,1	–	–	1	0,1
35 - 40	47	2,1	3	0,1	–	–	27	1,2	9	0,4	–	–	8	0,4
40 - 45	51	2,1	7	0,3	–	–	25	1,0	7	0,3	2	0,1	10	0,4
45 - 50	47	2,2	2	0,1	–	–	17	0,8	8	0,4	1	0,1	19	0,9
50 - 55	30	1,7	2	0,1	–	–	13	0,7	8	0,5	–	–	7	0,4
55 - 60	26	2,0	3	0,2	–	–	10	0,8	5	0,4	–	–	8	0,6
60 - 65	46	2,3	3	0,2	–	–	6	0,3	15	0,8	–	–	22	1,1
65 - 70	60	3,7	–	–	–	–	13	0,8	17	1,0	–	–	30	1,8
70 - 75	39	3,3	–	–	–	–	7	0,6	16	1,4	–	–	16	1,4
75 - 80	52	6,7	–	–	–	–	9	1,2	17	2,2	1	0,1	25	3,2
80 - 85	53	10,5	–	–	–	–	8	1,6	23	4,6	–	–	22	4,4
85 - 90	48	20,4	–	–	–	–	3	1,3	22	9,3	–	–	23	9,8
90 und älter	58	33,1	–	–	–	–	2	1,1	27	15,4	–	–	29	16,6
Altersgruppen insgesamt	730	2,8	26	0,1	–	–	281	1,1	181	0,7	7	0,0	235	0,9

^{*)} Unfälle (Transportmittelunfälle und Sonstige äußere Ursachen von Unfallverletzungen, Komplikationen bei der medizinischen und chirurgischen Behandlung sowie Folgezustände äußerer Ursachen von Morbidität und Mortalität)

3.9 Ausgewählte Sterbefälle *) durch Verletzungen und Vergiftungen 2002 nach Altersgruppen, Geschlecht und Verwaltungsbezirken

Verwaltungsbezirk	Unfälle (Pos.-Nr. V01 - X59, Y40 - Y89)															
	Unfälle insgesamt		davon im Alter von ... bis unter ... Jahren						darunter							
			0 - 15		15 - 65		65 und älter		Transportmittelunfälle		Stürze		Unfälle durch Ertrinken und Untergehen		Sonstige unfallbedingte Gefährdung der Atmung	
	m	w	m	w	m	w	m	w	m	w	m	w	m	w	m	w
Kreisfreie Städte																
Brandenburg an der Havel	14	5	–	–	11	–	3	5	8	–	–	5	1	–	2	–
Cottbus	19	13	–	–	12	–	7	13	8	1	6	11	1	–	–	1
Frankfurt (Oder)	11	9	2	–	8	3	1	6	4	2	3	4	–	–	–	2
Potsdam	14	16	2	3	9	2	3	11	4	5	3	8	–	–	1	1
Landkreise																
Barnim	31	10	–	1	25	3	6	6	13	4	5	4	4	–	–	1
Dahme-Spreewald	47	14	1	–	32	4	14	10	23	3	11	6	2	–	3	1
Elbe-Elster	27	15	–	–	20	5	7	10	13	5	8	8	2	1	2	–
Havelland	21	18	–	1	9	3	12	14	10	6	7	8	2	–	1	2
Märkisch-Oderland	38	15	1	1	24	4	13	10	20	5	8	6	2	–	3	2
Oberhavel	29	13	–	–	18	7	11	6	12	7	7	2	1	–	3	2
Oberspreewald-Lausitz	27	11	–	–	20	3	7	8	13	–	9	6	1	1	–	–
Oder-Spree	35	14	2	–	24	4	9	10	16	5	7	8	1	–	3	1
Ostprignitz-Ruppin	24	22	–	–	20	2	4	20	12	1	7	14	–	1	2	3
Potsdam-Mittelmark	38	19	1	1	25	5	12	13	21	7	10	4	2	1	1	2
Prignitz	26	11	4	–	19	8	3	3	18	7	4	3	3	–	–	1
Spree-Neiße	30	14	1	–	14	5	15	9	8	3	12	8	3	–	2	3
Teltow-Fläming	28	18	1	–	18	6	9	12	14	4	3	12	2	1	4	1
Uckermark	26	8	2	–	20	4	4	4	14	4	4	1	3	–	2	–
Land Brandenburg	485	245	17	7	328	68	140	170	231	69	114	118	30	5	29	23

*) Unfälle (Transportmittelunfälle und Sonstige äußere Ursachen von Unfallverletzungen, Komplikationen bei der medizinischen und chirurgischen Behandlung sowie Folgezustände äußerer Ursachen von Mobidität und Mortalität)

3.10 Ausgewählte Sterbefälle *) durch Verletzungen und Vergiftungen je 10 000 der Bevölkerung 2002 nach Altersgruppen und Verwaltungsbezirken

Verwaltungsbezirk	Unfälle (Pos.-Nr. V01 - X59, Y40 - Y89)															
	Unfälle insgesamt		davon im Alter von ... bis unter ... Jahren						darunter							
			0 - 15		15 - 65		65 und älter		Transport- mittel- unfälle		Stürze		Unfälle durch Ertrinken und Untergehen		Sonstige unfall- bedingte Gefährdung der Atmung	
	insge- samt	je 10000 d.Bev.	insge- samt	je 10000 d.Bev.	insge- samt	je 10000 d.Bev.	insge- samt	je 10000 d.Bev.	insge- samt	je 10000 d.Bev.	insge- samt	je 10000 d.Bev.	insge- samt	je 10000 d.Bev.	insge- samt	je 10000 d.Bev.
Kreisfreie Städte																
Brandenburg an der Havel	19	2,5	–	–	11	2,1	8	5,5	8	1,1	5	0,7	1	1,3	2	0,3
Cottbus	32	3,1	–	–	12	1,6	20	11,7	9	0,9	17	1,6	1	0,1	1	0,1
Frankfurt (Oder)	20	2,9	2	2,5	11	2,2	7	6,4	6	0,9	7	1,0	–	–	2	0,3
Potsdam	30	2,3	5	3,3	11	1,2	14	6,4	9	0,7	11	0,8	–	–	2	0,2
Landkreise																
Barnim	41	2,4	1	0,5	28	2,3	12	4,6	17	1,0	9	0,5	4	0,2	1	0,1
Dahme-Spreewald	61	3,8	1	0,5	36	3,2	24	8,7	26	1,6	17	1,1	2	0,1	4	0,3
Elbe-Elster	42	3,3	–	–	25	2,8	17	7,1	18	1,4	16	1,2	3	0,2	2	0,2
Havelland	39	2,6	1	0,5	12	1,1	26	11,1	16	1,1	15	1,0	2	0,1	3	0,2
Märkisch-Oderland	53	2,8	2	0,8	28	2,1	23	7,5	25	1,3	14	0,7	2	0,1	5	0,3
Oberhavel	42	2,2	–	–	25	1,8	17	5,5	19	1,0	9	0,5	1	0,1	5	0,3
Oberspreewald-Lausitz	38	2,7	–	–	23	2,3	15	5,7	13	0,9	15	1,1	2	0,1	–	–
Oder-Spree	49	2,5	2	0,9	28	2,0	19	5,8	21	1,1	15	0,8	1	0,1	4	0,2
Ostprignitz-Ruppin	46	4,1	–	–	22	2,8	24	12,8	13	1,2	21	1,9	1	0,1	5	0,4
Potsdam-Mittelmark	57	2,7	2	0,7	30	2,0	25	7,6	28	1,3	14	0,7	3	0,1	3	0,1
Prignitz	37	4,0	4	3,6	27	4,2	6	3,3	25	2,7	7	0,7	3	0,3	1	0,1
Spree-Neiße	44	2,9	1	0,6	19	1,8	24	9,3	11	0,7	20	1,3	3	0,2	5	0,3
Teltow-Fläming	46	2,9	1	0,5	24	2,1	21	8,2	18	1,1	15	0,9	3	0,2	5	0,3
Uckermark	34	2,3	2	1,1	24	2,3	8	3,2	18	1,2	5	0,3	3	0,2	2	0,1
Land Brandenburg	730	2,8	24	0,8	396	2,2	310	6,9	300	1,2	232	0,9	35	0,1	52	0,2

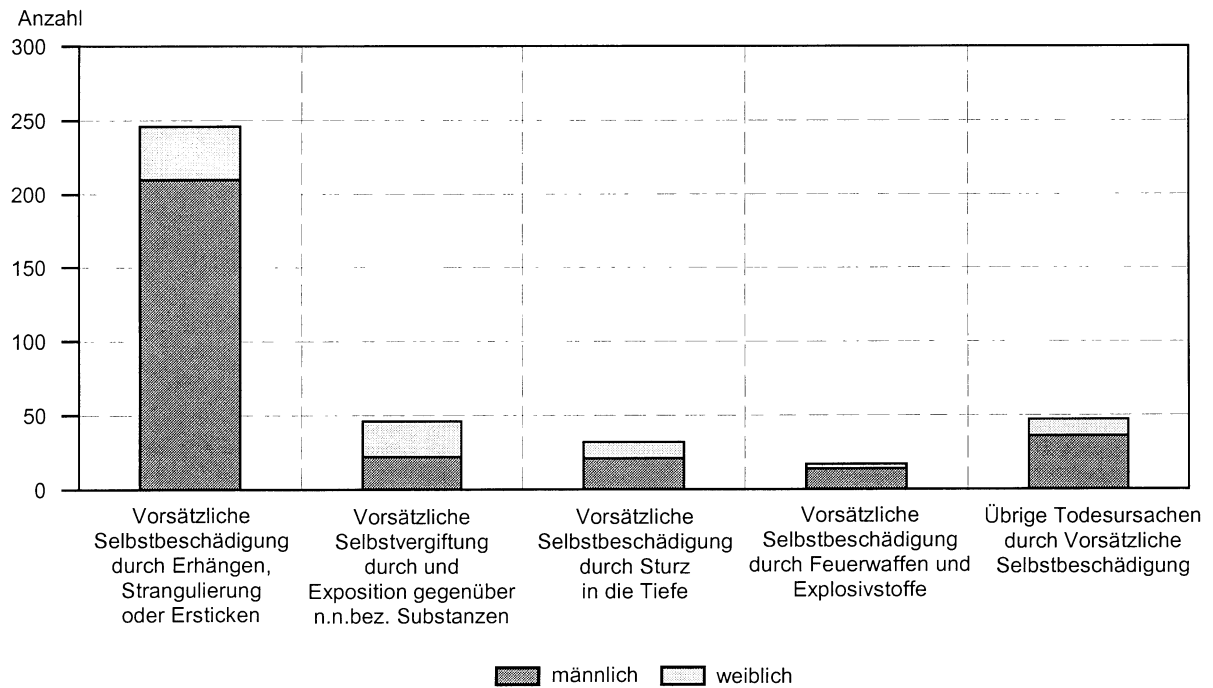
*) Unfälle (Transportmittelunfälle und Sonstige äußere Ursachen von Unfallverletzungen, Komplikationen bei der medizinischen und chirurgischen Behandlung sowie Folgezustände äußerer Ursachen von Mobidität und Mortalität)

4. Vorsätzliche Selbstbeschädigung

4.1 Vorsätzliche Selbstbeschädigung 2000 bis 2002 nach Todesursachen und Geschlecht

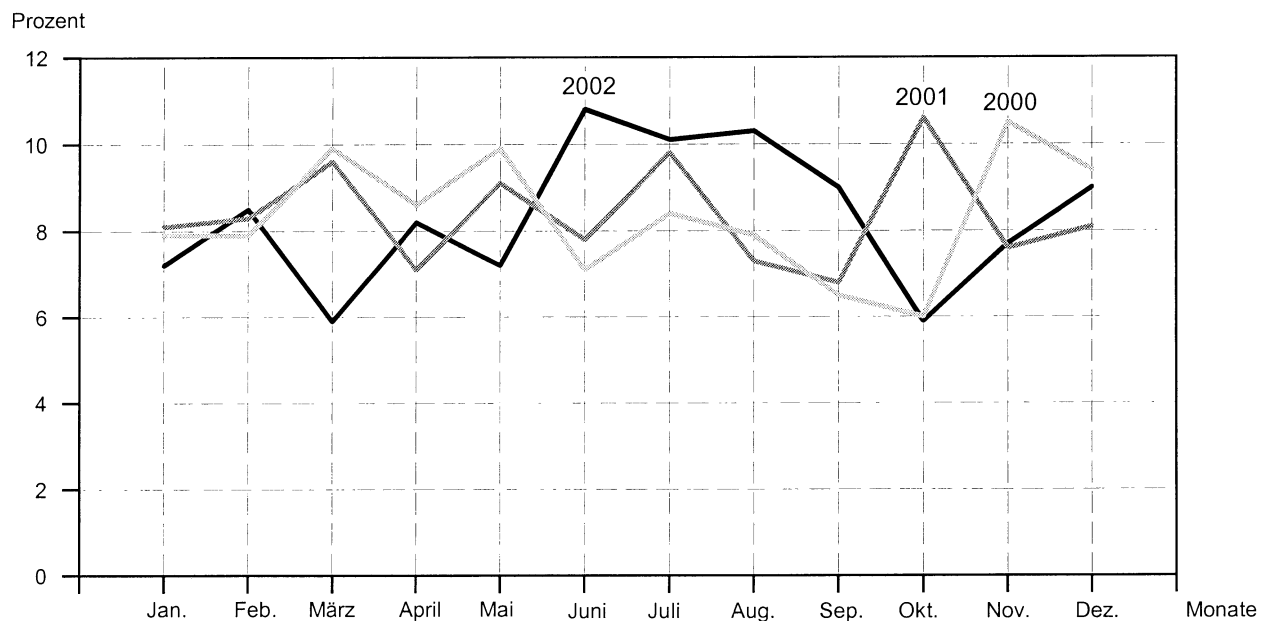
Pos.-Nr. der ICD-10	Todesursachen	2000			2001			2002		
		insge- samt	männ- lich	weib- lich	insge- samt	männ- lich	weib- lich	insge- samt	männ- lich	weib- lich
X60 - X65, X68, X69	Vorsätzliche Selbstvergiftung durch und Exposition gegenüber n. n. bez. Substanzen	32	17	15	24	11	13	46	22	24
X66, X67	Vorsätzliche Selbstbeschädigung durch und Exposition gegenüber Gase(n) und Dämpfe(n)	19	17	2	19	16	3	6	5	1
X70	Vorsätzliche Selbstbeschädigung durch Erhängen, Strangulierung oder Ersticken	276	223	53	288	236	52	246	210	36
X71	Vorsätzliche Selbstbeschädigung durch Ertrinken und Untergehen	4	1	3	6	1	5	5	–	5
X72 - X75	Vorsätzliche Selbstbeschädigung durch Feuerwaffen und Explosiv- stoffe	13	12	1	12	12	–	17	14	3
X78	Vorsätzliche Selbstbeschädigung durch scharfen Gegenstand	7	5	2	11	9	2	11	10	1
X80	Vorsätzliche Selbstbeschädigung durch Sturz in die Tiefe	18	13	5	23	10	13	32	21	11
X76, X77, X79, X81 - X84	Vorsätzliche Selbstbeschädigung auf sonstige und n. n. bez. Art und Weise	13	12	1	14	7	7	25	21	4
X60 - X84	Vorsätzliche Selbstbeschädigung insgesamt	382	300	82	397	302	95	388	303	85

Vorsätzliche Selbstbeschädigung 2002 nach Todesursachen und Geschlecht



LDS Brandenburg 171/2003

Vorsätzliche Selbstbeschädigung 2000 bis 2002 nach Kalendermonaten



LDS Brandenburg 172/2003

4.2 Vorsätzliche Selbstbeschädigung je 10 000 der Bevölkerung 2000 bis 2002 nach Todesursachen und Geschlecht

Pos.-Nr. der ICD-10	Todesursachen	2000			2001			2002		
		insge- samt	männ- lich	weib- lich	insge- samt	männ- lich	weib- lich	insge- samt	männ- lich	weib- lich
X60 - X65, X68, X69	Vorsätzliche Selbstvergiftung durch und Exposition gegenüber n. n. bez. Substanzen	0,1	0,1	0,1	0,1	0,1	0,1	0,2	0,2	0,2
X66, X67	Vorsätzliche Selbstbeschädigung durch und Exposition gegenüber Gase(n) und Dämpfe(n)	0,1	0,1	0,0	0,1	0,1	0,0	0,0	0,0	0,0
X70	Vorsätzliche Selbstbeschädigung durch Erhängen, Strangulierung oder Ersticken	1,1	1,7	0,4	1,1	1,8	0,4	1,0	1,6	0,3
X71	Vorsätzliche Selbstbeschädigung durch Ertrinken und Untergehen	0,0	0,0	0,0	0,0	0,0	0,0	0,0	–	0,0
X72 - X75	Vorsätzliche Selbstbeschädigung durch Feuerwaffen und Explosiv- stoffe	0,0	0,1	0,0	0,0	0,1	–	0,1	0,1	0,0
X78	Vorsätzliche Selbstbeschädigung durch scharfen Gegenstand	0,0	0,0	0,0	0,0	0,1	0,0	0,0	0,1	0,0
X80	Vorsätzliche Selbstbeschädigung durch Sturz in die Tiefe	0,1	0,1	0,0	0,1	0,1	0,1	0,1	0,2	0,1
X76, X77, X79, X81 - X84	Vorsätzliche Selbstbeschädigung auf sonstige und n. n. bez. Art und Weise	0,0	0,1	0,0	0,1	0,1	0,1	0,1	0,2	0,0
X60 - X84	Vorsätzliche Selbstbeschädigung insgesamt	1,5	2,3	0,6	1,5	2,4	0,7	1,5	2,4	0,6

4.3 Vorsätzliche Selbstbeschädigung 2000 bis 2002 nach Altersgruppen und Geschlecht

Altersgruppe von ... bis unter ... Jahren	2000			2001			2002		
	insge- samt	männ- lich	weib- lich	insge- samt	männ- lich	weib- lich	insge- samt	männ- lich	weib- lich
unter 15	2	2	–	–	–	–	3	2	1
15 - 20	10	8	2	9	8	1	11	8	3
20 - 25	18	16	2	14	12	2	15	13	2
25 - 30	15	13	2	17	14	3	11	8	3
30 - 35	10	10	–	21	19	2	17	15	2
35 - 40	32	29	3	36	31	5	36	31	5
40 - 45	32	24	8	37	30	7	55	47	8
45 - 50	44	36	8	50	41	9	52	46	6
50 - 55	31	28	3	28	22	6	27	23	4
55 - 60	25	30	5	32	27	5	23	18	5
60 - 65	45	38	7	47	37	10	38	28	10
65 - 70	25	17	8	35	28	7	27	16	11
70 - 75	22	17	5	28	13	15	22	17	5
75 - 80	20	10	10	12	4	8	21	12	9
80 - 85	19	10	9	14	8	6	12	7	5
85 - 90	17	8	9	12	6	6	12	9	3
90 und älter	5	4	1	5	2	3	6	3	3
Altersgruppen insgesamt	382	300	82	397	302	95	388	303	85

4.4 Vorsätzliche Selbstbeschädigung je 10 000 der Bevölkerung 2000 bis 2002 nach Altersgruppen und Geschlecht

Altersgruppe von ... bis unter ... Jahren	2000			2001			2002		
	insge- samt	männ- lich	weib- lich	insge- samt	männ- lich	weib- lich	insge- samt	männ- lich	weib- lich
unter 15	0,1	0,1	–	–	–	–	0,1	0,1	0,1
15 - 20	0,5	0,8	0,2	0,5	0,8	0,1	0,6	0,8	0,3
20 - 25	1,1	1,9	0,3	0,1	1,4	0,3	0,9	1,4	0,3
25 - 30	1,1	1,8	0,3	1,3	2,0	0,5	0,9	1,8	0,5
30 - 35	0,5	1,0	–	1,2	2,0	0,2	1,0	1,7	0,3
35 - 40	1,3	2,3	0,3	1,5	2,5	0,4	1,6	2,7	0,5
40 - 45	1,4	2,1	0,8	1,6	2,5	0,6	2,3	3,8	0,7
45 - 50	2,1	3,4	0,8	2,4	3,8	0,9	2,5	4,2	0,6
50 - 55	2,3	4,2	0,5	1,8	2,8	0,8	1,5	2,5	0,5
55 - 60	2,0	3,5	0,6	2,1	3,6	0,7	1,7	2,8	0,8
60 - 65	2,3	4,0	0,7	2,3	3,8	1,0	1,9	2,9	1,0
65 - 70	1,8	2,6	1,1	2,4	4,0	0,9	1,7	2,1	1,3
70 - 75	2,1	4,0	0,8	2,5	2,8	2,4	1,9	3,3	0,8
75 - 80	2,7	4,5	2,0	1,6	1,7	1,6	2,7	4,6	1,7
80 - 85	5,5	11,0	3,5	3,5	7,5	2,0	2,4	5,2	1,4
85 - 90	5,8	12,3	3,9	4,4	10,2	2,8	5,1	17,3	1,6
90 und älter	3,6	14,7	0,9	3,4	7,1	2,5	3,4	9,0	2,1
Altersgruppen insgesamt	1,5	2,3	0,6	1,5	2,4	0,7	1,5	2,4	0,6

4.5 Vorsätzliche Selbstbeschädigung 2002 nach Altersgruppen, Geschlecht und Verwaltungsbezirken

Verwaltungsbezirk	Vorsätzliche Selbstbeschädigung insgesamt (X60 - X84)		davon im Alter von ... bis unter ... Jahren															
			0 - 15		15 - 25		25 - 35		35 - 45		45 - 55		55 - 65		65 - 75		75 und älter	
	männlich	weiblich	männlich	weiblich	männlich	weiblich	männlich	weiblich	männlich	weiblich	männlich	weiblich	männlich	weiblich	männlich	weiblich	männlich	weiblich
Kreisfreie Städte																		
Brandenburg an der Havel	6	3	-	-	-	-	1	-	1	-	2	-	-	-	-	-	2	3
Cottbus	10	8	-	-	2	-	-	-	2	1	3	1	2	3	1	-	-	3
Frankfurt (Oder)	8	4	-	-	-	-	1	-	4	2	2	1	1	-	-	-	-	1
Potsdam	11	4	-	-	2	-	2	-	1	-	2	2	1	2	2	-	1	-
Landkreise																		
Barnim	23	7	-	-	-	2	-	1	9	1	7	1	5	1	2	-	-	1
Dahme-Spreewald	21	4	-	-	2	-	3	-	4	1	4	-	3	-	4	-	1	3
Elbe-Elster	14	3	-	-	1	-	-	1	6	-	4	-	1	-	-	-	2	2
Havelland	19	7	-	-	1	-	3	-	2	1	4	2	5	2	2	-	2	2
Märkisch-Oderland	31	6	-	-	2	1	3	-	9	1	6	-	5	-	2	4	4	-
Oberhavel	28	7	-	-	2	-	4	-	5	2	6	1	2	1	4	2	5	1
Oberspreewald-Lausitz	13	1	-	-	1	-	1	-	3	-	3	-	3	1	1	-	1	-
Oder-Spree	27	6	1	1	2	1	2	-	8	-	6	-	6	-	1	2	1	2
Ostprignitz-Ruppin	10	1	-	-	1	-	2	-	2	-	3	-	1	-	-	1	1	-
Potsdam-Mittelmark	21	7	-	-	1	1	-	1	4	-	3	-	4	-	4	4	5	1
Prignitz	11	2	-	-	1	-	-	-	-	1	4	-	-	-	4	1	2	-
Spree-Neiße	16	4	1	-	1	-	1	1	6	1	3	-	1	1	2	-	1	1
Teltow-Fläming	12	6	-	-	1	-	1	-	5	1	2	1	3	3	1	1	-	-
Uckermark	22	5	-	-	1	-	-	1	7	1	5	1	3	1	3	1	3	-
Land Brandenburg	303	85	2	1	21	5	23	5	78	13	69	10	46	15	33	16	31	20

4.6 Vorsätzliche Selbstbeschädigung 2000 bis 2002 nach Familienstand und Geschlecht

Familienstand	2000			2001			2002		
	insgesamt	männlich	weiblich	insgesamt	männlich	weiblich	insgesamt	männlich	weiblich
ledig	77	68	9	82	69	13	94	77	17
verheiratet	185	156	29	201	165	36	184	153	31
verwitwet ¹⁾	71	35	36	63	26	37	53	27	26
geschieden ²⁾	49	41	8	51	42	9	57	46	11
Familienstand insgesamt	382	300	82	397	302	95	388	303	85

1) einschließlich der Fälle, in denen der bisherige Ehepartner für tot erklärt worden ist

2) einschließlich frühere Ehe aufgehoben

4.7 Vorsätzliche Selbstbeschädigung 2000 bis 2002 nach Kalendermonaten

Kalendermonat	2000		2001		2002	
	absolut	%	absolut	%	absolut	%
Januar	30	7,9	32	8,1	28	7,2
Februar	30	7,9	33	8,3	33	8,5
März	38	9,9	38	9,6	23	5,9
April	33	8,6	28	7,1	32	8,2
Mai	38	9,9	36	9,1	28	7,2
Juni	27	7,1	31	7,8	42	10,8
Juli	32	8,4	39	9,8	39	10,1
August	30	7,9	29	7,3	40	10,3
September	25	6,5	27	6,8	35	9,0
Oktober	23	6,0	42	10,6	23	5,9
November	40	10,5	30	7,6	30	7,7
Dezember	36	9,4	32	8,1	35	9,0
Kalendermonate insgesamt	382	100	397	100	388	100

Veröffentlichungen des Landesbetriebes für Datenverarbeitung und Statistik (Land Brandenburg) im Oktober 2003

Veröffentlichungen können beim Landesbetrieb für Datenverarbeitung und Statistik Brandenburg - Dezernat Informationsmanagement - Postfach 60 10 52, 14410 Potsdam (Dortustraße 46), Fax: 0331 39-418, E-Mail: vertrieb@lds.brandenburg.de bezogen werden.

Veröffentlichungen auf elektronischen Datenträgern sind rechts neben dem Verkaufspreis gekennzeichnet (☐ - Disketten, Ⓢ - CD-ROM).

Kennziffer	Titel	Preis in EUR
A I 1 - m 04/03 bis m 06/03	Bevölkerungsstand - April 2003 bis Juni 2003	je 1,25
A II 1 - m 05/03 bis m 06/03	Eheschließungen, Geborene und Gestorbene - Mai 2003 bis Juni 2003, Vorläufige Ergebnisse	je 1,25
A III 1 - m 04/03 bis m 06/03	Wanderungen - April 2003 bis Juni 2003	je 1,25
B I 2; B II 2 - j/02	Lehrkräfte an allgemein bildenden und beruflichen Schulen, Schuljahr 2002/2003	2,75
B VI 1 - j/02	Rechtskräftig Abgeurteilte und Verurteilte 2002	2,25
B VI 6 - j/03	Strafvollzug 2003 Teil 1: Stichtagsergebnisse (31. März 2003)	1,75
B VII 3 - 2/03	Kommunalwahlen 26.10.2003, Vorläufiges Ergebnis Wahlen zu den Kreistagen der Landkreise und Stadtverordnetenversammlungen der kreisfreien Städte	5,00
C I 3 - j/03	Anbau von Gemüse und Erdbeeren zum Verkauf 2003	2,00
C II 1 - m 08/03	Ernteberichterstattung über Feldfrüchte und Grünland, August 2003	1,75
C II 2 - m 09/03	Ernteberichterstattung über Gemüse und Erdbeeren, September 2003	1,75
C II 3 - m 08/03	Ernteberichterstattung über Obst im Marktbobstbau, August 2003	1,75
C III 2 - m 08/03	Schlachtungen und Fleischerzeugung, August 2003	1,75
D III 1 - vj 2/03	Insolvenzen 01.04. - 30.06.2003	2,50
E I 1; 3 - m 08/03	Verarbeitendes Gewerbe sowie Bergbau und Gewinnung von Steinen und Erden - Betriebsergebnisse und Auftragseingangindex, August 2003	3,75
E I 2 - m 08/03	- Produktionsindex, August 2003	2,00
E II 1 - m 08/03	Vorbereitende Baustellenarbeiten, Hoch- und Tiefbau (Bauhauptgewerbe), August 2003	2,50
F II 1; 2 - m 08/03	Baugenehmigungen und Baufertigstellungen, August 2003	2,50
G I 1 - m 08/03	Entwicklung von Umsatz und Beschäftigung im Einzelhandel sowie Kraftfahrzeughandel - - August 2003, Vorläufige Ergebnisse	2,00
G III 1; 3 - 07/03	Aus- und Einfuhr Juli 2003, Vorläufige Ergebnisse	2,75
G IV 1 - m 07/03	Gäste und Übernachtungen im Fremdenverkehr, Juli 2003	3,00
G IV 3 - m 08/03	Entwicklung von Umsatz und Beschäftigung im Gastgewerbe - Messzahlen - - August 2003, Vorläufige Ergebnisse	1,75
H I 1 - m 07/03	Straßenverkehrsunfälle - Juli 2003, Endgültiges Ergebnis	2,75
H I 1 - m 08/03	- August 2003, Vorläufiges Ergebnis	1,25
H II 1 - m 08/03	Binnenschifffahrt, August 2003	2,50
K I 1 - j/02	Sozialhilfe - Teil 2: Empfänger laufender Hilfe zum Lebensunterhalt 2002	3,75
K I 1 - j/02	- Teil 3: Empfänger von Hilfe in besonderen Lebenslagen 2002	3,25
K V 1/1 - j/02	Jugendhilfe - Junge Menschen mit begonnener, beendeter und bestehender Hilfe (Bestandsfortschreibung) 2002	2,75
K VI 1 - j/02	Leistungen an Asylbewerber Teil 2: Empfänger von Regelleistungen 2002	3,00
L II 2 - hj 1/03	Gemeindefinanzen 01.01. - 30.06.2003	3,75
L II 6 - j/03	Realsteuerhebesätze der Städte und Gemeinden II.Quartal 2003	3,50
L IV 3 - 3j/98	Einkommen der Einkommensteuerpflichtigen und seine Besteuerung 1998 - Teil 2: Unbeschränkt Lohn- und Einkommensteuerpflichtige mit Gliederung nach positiven oder negativem Einkommen in regionaler Gliederung	11,00
L IV 3 - 3j/98	- Teil 3: Unbeschränkt Lohn- und Einkommensteuerpflichtige, Gesamtbetrag der Einkünfte und festgesetzte Einkommensteuer/Jahreslohnsteuer nach Größenklassen des Gesamtbetrags der Einkünfte in regionaler Gliederung	12,75
M I 2 - m 09/03 bis m 10/03	Verbraucherpreisindex, September 2003 und Oktober 2003	je 3,00
M I 4 - vj 3/03	Preisindizes für Bauwerke, August 2003	2,25
N I 1 - vj 3/03	Verdienste und Arbeitszeiten im Produzierenden Gewerbe, Handel, Kredit- und - Versicherungsgewerbe Juli 2003	2,75
Daten+Analysen		
Heft III/2003	Quartalsheft III/2003	4,00
Heft 2/2003	Frauen in Brandenburg	6,25