

Statistischer Bericht

A IV 3 - j / 06

A IV 10 - j / 06

┌ Sterbefälle nach Todesursachen
einschließlich vorsätzlicher
Selbstbeschädigung
im Land Brandenburg
2006

Das Amt für Statistik Berlin-Brandenburg

Das Amt für Statistik Berlin-Brandenburg ist für beide Länder die zentrale Dienstleistungseinrichtung auf dem Gebiet der amtlichen Statistik. Das Amt erbringt Serviceleistungen im Bereich Information und Analyse für die breite Öffentlichkeit, für alle gesellschaftlichen Gruppen sowie für Kunden aus Verwaltung und Politik, Wirtschaft und Wissenschaft. Kerngeschäft des Amtes ist die Durchführung der gesetzlich angeordneten amtlichen Statistiken für Berlin und Brandenburg. Das Amt erhebt die Daten, bereitet sie auf, interpretiert und analysiert sie und veröffentlicht die Ergebnisse. Die Grundversorgung aller Nutzer mit statistischen Informationen erfolgt unentgeltlich, im Wesentlichen über das Internet und den Informationsservice. Daneben werden nachfrage- und zielgruppenorientierte Standardauswertungen zu Festpreisen angeboten. Kundenspezifische Aufbereitung / Beratung zu kostendeckenden Preisen ergänzt das Spektrum der Informationsbereitstellung.

Amtliche Statistik im Verbund

Die Statistiken werden bundesweit nach einheitlichen Konzepten, Methoden und Verfahren arbeitsteilig erstellt. Die statistischen Ämter der Länder sind dabei grundsätzlich für die Durchführung der Erhebungen, für die Aufbereitung und Veröffentlichung der Länderergebnisse zuständig. Durch diese Kooperation in einem „Statistikverbund“ entstehen für alle Länder vergleichbare und zu einem Bundesergebnis zusammenführbare Erhebungsergebnisse.

Produkte und Dienstleistungen

Informationsservice

info@statistik-bbb.de
mit statistischen Informationen für jedermann und Beratung sowie maßgeschneiderte Aufbereitungen von Daten über Berlin und Brandenburg.
Auskunft, Beratung, Pressedienst sowie Fachbibliotheken in Potsdam und Berlin.

Standort Potsdam

Dortustraße 46, 14467 Potsdam
Tel. 0331 39-444
Fax 0331 39-418
Mo–Do 9–15 Uhr, Fr 9–14 Uhr

Bibliothek

Tel. 0331 39-843
Fax 0331 39-418
Mo–Do 10.30–15 Uhr, Fr 9.30–14 Uhr

Standort Berlin

Alt-Friedrichsfelde 60, 10315 Berlin
Tel. 030 9021-3434
Fax 030 9021-3655
Mo–Do 9–15 Uhr, Fr 9–14 Uhr

Bibliothek

Tel. 030 9021-3434
Fax 030 9021-3655
Mo–Do 9–15 Uhr, Fr 9–14 Uhr

Internet-Angebot

www.statistik-berlin-brandenburg.de
mit aktuellen Daten, Pressemitteilungen, Statistischen Berichten zum kostenlosen Herunterladen, regionalstatistischen Informationen, Wahlstatistiken und -analysen sowie einem Überblick über das gesamte Leistungsspektrum des Amtes.

Statistische Jahrbücher

mit einer Vielzahl von Tabellen aus nahezu allen Arbeitsgebieten der amtlichen Statistik.

Statistische Berichte

mit Ergebnissen der einzelnen Statistiken in Tabellen in tiefer sachlicher Gliederung und Grafiken zur Veranschaulichung von Entwicklungen und Strukturen.

Mit dieser Reihe werden die bisherigen Veröffentlichungen Statistischer Berichte aus dem Landesbetrieb für Datenverarbeitung und Statistik Land Brandenburg sowie dem Statistischen Landesamt Berlin fortgesetzt.

Informationen zu dieser Veröffentlichung

Referat 13C
Tel. 0355 4868-340
Fax 0355 4868-144
Annett.Kusche@Statistik-BBB.de

Impressum

Amt für Statistik Berlin-Brandenburg
Dortustraße 46
14467 Potsdam
Telefon: 0331 39444
Fax: 0331 39418
info@statistik-bbb.de
www.statistik-berlin-brandenburg.de

Statistischer Bericht

A IV 3 - j / 06
A IV 10 - j / 06

© **Amt für Statistik Berlin-Brandenburg**
Die Veröffentlichung und Verbreitung, auch auszugsweise, mit Quellenangabe für nichtgewerbliche Zwecke gestattet.

Erscheinungsfolge: jährlich

Preis

Print-Version: 8,00 EUR
Excel-Version: 18,00 EUR

Zeichenerklärung

- nichts vorhanden
- () Aussagewert ist eingeschränkt
- Zahlenwert unbekannt oder geheimzuhalten
- x Tabellenfach gesperrt
- / Zahlenwert nicht sicher genug
- 0 weniger als die Hälfte von 1 in der letzten besetzten Stelle, jedoch mehr als nichts
- p vorläufige Zahl
- ... Angabe fällt später an
- r berichtigte Zahl
- s geschätzte Zahl

| | Seite |
|---|-------|
| Vorbemerkungen | 4 |
| 1 Allgemeine Sterblichkeit | 6 |
| 1.1 Gestorbene 2004 bis 2006 nach Diagnoseklassen und Geschlecht | 6 |
| 1.2 Gestorbene je 10 000 der Bevölkerung 2004 bis 2006 nach Diagnoseklassen und Geschlecht | 7 |
| 1.3 Gestorbene 2006 nach Diagnoseklassen, Altersgruppen und Geschlecht | 8 |
| 1.4 Gestorbene je 10 000 der Bevölkerung 2006 nach Diagnoseklassen, Altersgruppen und Geschlecht | 9 |
| 1.5 Gestorbene insgesamt 2006 nach ausgewählten Diagnoseklassen und Verwaltungsbezirken | 10 |
| 1.6 Gestorbene männlichen Geschlechts 2006 nach ausgewählten Diagnoseklassen und Verwaltungsbezirken | 12 |
| 1.7 Gestorbene weiblichen Geschlechts 2006 nach ausgewählten Diagnoseklassen und Verwaltungsbezirken | 14 |
| 1.8 Gestorbene insgesamt 2006 nach Altersgruppen und Verwaltungsbezirken | 16 |
| 1.9 Gestorbene männlichen Geschlechts 2006 nach Altersgruppen und Verwaltungsbezirken | 17 |
| 1.10 Gestorbene weiblichen Geschlechts 2006 nach Altersgruppen und Verwaltungsbezirken | 18 |
| 1.11 Mittleres Sterbealter 2004 bis 2006 nach ausgewählten Diagnoseklassen und Geschlecht | 19 |
| 1.12 Mittleres Sterbealter 2004 bis 2006 nach Verwaltungsbezirken und Geschlecht | 21 |
| 2 Säuglingssterblichkeit | 22 |
| 2.1 Gestorbene Säuglinge insgesamt 2006 nach Lebensdauer, ausgewählten Todesursachen und Geburtsgewicht | 22 |
| 2.2 Gestorbene Säuglinge, Totgeborene und Sterblichkeitsziffer 1993 bis 2006 | 23 |
| 3 Unfallsterblichkeit | 24 |
| 3.1 Sterbefälle durch Verletzungen und Vergiftungen 2006 nach der Art, der äußeren Ursache und Geschlecht | 24 |
| 3.2 Sterbefälle durch Verletzungen und Vergiftungen 2006 nach der Art, Unfallkategorie und Geschlecht | 26 |
| 3.3 Sterbefälle durch Verletzungen und Vergiftungen 2006 nach der äußeren Ursache, Unfallkategorie und Geschlecht | 27 |
| 3.4 Sterbefälle durch Verletzungen und Vergiftungen 1993 bis 2006 nach Altersgruppen, Unfallkategorie und Geschlecht, sowie 2006 nach Altersgruppen | 29 |
| 3.5 Ausgewählte Sterbefälle durch Verletzungen und Vergiftungen 2006 nach Altersgruppen, Geschlecht und Verwaltungsbezirken | 30 |
| 4 Vorsätzliche Selbstbeschädigung | 31 |
| 4.1 Vorsätzliche Selbstbeschädigung 2004 bis 2006 nach Todesursache und Geschlecht | 31 |
| 4.2 Vorsätzliche Selbstbeschädigung 2004 bis 2006 nach Altersgruppen und Geschlecht | 32 |
| 4.3 Vorsätzliche Selbstbeschädigung je 10 000 der Bevölkerung 2004 bis 2006 nach Altersgruppe und Geschlecht | 32 |
| 4.4 Vorsätzliche Selbstbeschädigung 2004 bis 2006 nach Familienstand und Geschlecht | 33 |
| 4.5 Vorsätzliche Selbstbeschädigung 2004 bis 2006 nach Kalendermonaten | 34 |
| Grafiken | |
| 1 Sterblichkeit nach ausgewählten Todesursachen je 10 000 der Bevölkerung 2004 bis 2006 nach Geschlecht | 20 |
| 2 Gestorbene Säuglinge 1993 bis 2006 nach Geschlecht | 23 |
| 3 Sterbefälle 2006 nach der äußeren Ursache der Verletzung und Vergiftung und Geschlecht | 28 |
| 4 Vorsätzliche Selbstbeschädigung 2006 nach Familienstand | 33 |
| 5 Vorsätzliche Selbstbeschädigung 2004 bis 2006 nach Kalendermonaten | 34 |

Vorbemerkungen

Ziel der Statistik

Die Todesursachenstatistik bietet vielfältige Anlysemöglichkeiten zur Beurteilung und Bewertung des Gesundheitszustandes der Bevölkerung im Land Brandenburg. Ziel ist es, die häufigsten Todesursachen der Region übersichtlich darzustellen.

Die Sterblichkeit insgesamt und die Säuglingssterblichkeit bilden Indikatoren für das Gesundheitswesen, sind für gesundheitspolitische Entscheidungen und für die Forschung notwendig. Dies geschieht durch Dokumentation und Auswertung aller Krankheiten, Verletzungen und Vergiftungen, die zum Tode führten und bedarf einer noch größeren Genauigkeit und Korrektheit bei der Ausfüllung der Leichenschauscheine.

Rechtsgrundlage

Rechtsgrundlage für die Todesursachenstatistik ist das Gesetz über die Statistik der Bevölkerungsbewegung und die Fortschreibung des Bevölkerungsstandes in der Fassung vom 14. März 1980 (BGBl. I S. 308), geändert durch die Neufassung des Melderechtsrahmengesetzes (MRRG) vom 24. Juni 1994 (BGBl. I S. 1431) in Verbindung mit dem Gesetz über die Statistik für Bundeszwecke (BStatG) in der Fassung vom 22. Januar 1987 (BGBl. I S. 462/565), zuletzt geändert durch Artikel 16 des Gesetzes vom 21. August 2002 (BGBl. I S. 3322).

Berichtskreis

Registriert werden unabhängig vom Sterbeort die Todesursachen aller Verstorbenen, deren Hauptwohnsitz im Land Brandenburg lag.

Methodische Hinweise

Grundlage der Auswertung aller Sterbefälle bilden der Leichenschauschein, der von dem den Tod feststellenden Arzt ausgefüllt wird und die durch das Standesamt auf Grund der Todesfallanzeige erstellte Sterbefallzählkarte.

Die Signierung der Todesursache erfolgt gemäß den Regeln der Weltgesundheitsorganisation (WHO) nach der Fassung der 10. Revision der „Internationalen statistischen Klassifikation der Krankheiten und verwandter Gesundheitsprobleme“ (ICD-10).

Die Todesursachenstatistik wird unikausal aufbereitet. Von den als Kausalkette im Leichenschauschein eingetragenen Diagnosen wird nur das Grundleiden für die Statistik der Todesursachen ausgewertet.

Bei Unfällen, Vergiftungen und Gewalteinwirkungen erfolgt eine zusätzliche unikausale Codierung, die eine Betrachtung nach der äußeren Ursache der Schädigung ermöglicht. Unfälle werden außerdem nach Unfallkategorien ausgewiesen.

Totgeburten, nachträglich beurkundete Kriegssterbefälle und gerichtliche Todeserklärungen sind in der Todesursachenstatistik nicht enthalten.

Um Fehlinterpretationen absoluter Zahlen vorzubeugen, wurden bei verschiedenen Tabellen Sterbeziffern ausgewiesen. Diese gleichen mit der Berechnung der Gestorbenen auf 10 000 lebende männliche oder weibliche Personen, Lebende insgesamt oder Personen nach ausgewählten Altersgruppen Unterschiede der Bevölkerungsgröße aus.

Geschlechts- und altersspezifische Sterbeziffern (Sterbefälle je 10 000 Lebende gleichen Geschlechts und Alters) werden für Diagnoseklassen, Diagnosegruppen und ausgewählte Diagnosen errechnet. Als Berechnungsformel gilt:

$$\text{Sterbeziffer} = \frac{\text{Zahl der gestorbenen männlichen/weiblichen Personen im Alter } n}{\text{mittlere männliche/weibliche Bevölkerung im Alter } n} \times 10\,000$$

Obwohl die Todesursachenstatistik keine Totgeborenen ausweist, wurden zusätzlich im 2. Teil - Säuglingssterblichkeit - neben gestorbenen Säuglingen auch Totgeborene und die Berechnung auf Geborene insgesamt aufgeführt. Hier erfolgt die Berechnung für gestorbene Säuglinge und Totgeborene auf der Grundlage folgender Formeln:

| | | | |
|---------------------------|---|---|---------|
| Säuglingssterblichkeit | = | $\frac{\text{Sterbefälle bis unter 1 Jahr}}{\text{Lebendgeborene}}$ | x 1 000 |
| Neugeborenensterblichkeit | = | $\frac{\text{Gestorbene unter 24 Stunden Lebensdauer}}{\text{Lebendgeborene}}$ | x 1 000 |
| Frühsterblichkeit | = | $\frac{\text{Gestorbene unter 7 Lebenstagen}}{\text{Lebendgeborene}}$ | x 1 000 |
| Perinatale Sterblichkeit | = | $\frac{\text{Totgeborene und unter 7 Lebenstagen Gestorbene}}{\text{Geborene (Lebend- und Totgeborene)}}$ | x 1 000 |
| Neonatale Sterblichkeit | = | $\frac{\text{Gestorbene unter 28 Lebenstagen}}{\text{Lebendgeborene}}$ | x 1 000 |
| Spätsterblichkeit | = | $\frac{\text{Gestorbene ab 7. Lebenstag bis unter 1 Jahr}}{\text{Lebendgeborene}}$ | x 1 000 |
| Nachsterblichkeit | = | $\frac{\text{Gestorbene ab 28. Lebenstag bis unter 1 Jahr}}{\text{Lebendgeborene}}$ | x 1 000 |
| Totgeburtslichkeit | = | $\frac{\text{Totgeborene}}{\text{Geborene (Lebend- und Totgeborene)}}$ | x 1 000 |

Definitionen

Als Säugling zählt ein Kind nach der Geburt bis zur Vollendung des ersten Lebensjahres.

Ein Kind gilt als lebendgeboren, wenn nach der Trennung vom Mutterleib entweder das Herz geschlagen hat, die natürliche Lungenatmung eingesetzt oder die Nabelschnur pulsiert hat, unabhängig von Länge oder Gewicht des Kindes oder der Dauer der Schwangerschaft.

Ein Kind gilt als totgeboren, wenn es nach der Trennung vom Mutterleib keines der für eine Lebendgeburt maßgeblichen Zeichen (Herzschlag, natürliche Lungenatmung, Pulsation der Nabelschnur) und ein Gewicht von mindestens 500 Gramm aufweist.

Hat bei einer Leibesfrucht nach der Scheidung vom Mutterleib weder das Herz geschlagen noch die Nabelschnur pulsiert oder die natürliche Lungenatmung eingesetzt und das Gewicht weniger als 500 Gramm betragen, so ist dies eine Fehlgeburt. Sie wird im Geburtenbuch nicht beurkundet.

Als Müttersterbefall gilt der Tod jeder Frau während der Schwangerschaft oder innerhalb von 42 Tagen nach Beendigung der Schwangerschaft, unabhängig von Dauer und Sitz der Schwangerschaft. Dabei gilt jede Ursache, die in Beziehung zur Schwangerschaft oder deren Behandlung steht oder durch diese verschlechtert wird, nicht aber Unfall und zufällige Ereignisse.

1 Allgemeine Sterblichkeit

1.1 Gestorbene 2004 bis 2006 nach Diagnoseklassen und Geschlecht

| Pos.-Nr. der ICD-10 | Diagnoseklasse | 2004 | | | 2005 | | | 2006 | | |
|---------------------------|---|----------------|---------------|---------------|----------------|---------------|---------------|----------------|---------------|---------------|
| | | insge- samt | männ- lich | weib- lich | insge- samt | männ- lich | weib- lich | insge- samt | männ- lich | weib- lich |
| A00 - B99 | Bestimmte infektiöse und parasitäre Krankheiten | 150 | 84 | 66 | 199 | 101 | 98 | 233 | 108 | 125 |
| C00 - D48 | Neubildungen | 7 346 | 4 025 | 3 321 | 7 185 | 3 969 | 3 216 | 7 346 | 4 112 | 3 234 |
| D50 - D89 | Krankheiten des Blutes und der blut- bildenden Organe sowie bestimmte Störungen mit Beteiligung des Immunsystems | 62 | 19 | 43 | 64 | 22 | 42 | 59 | 26 | 33 |
| E00 - E90 | Endokrine, Ernährungs- und Stoff- wechselkrankheiten | 534 | 196 | 338 | 511 | 175 | 336 | 557 | 187 | 370 |
| F00 - F99 | Psychische und Verhaltensstörungen | 206 | 165 | 41 | 192 | 147 | 45 | 194 | 147 | 47 |
| G00 - G99 | Krankheiten des Nervensystems | 374 | 177 | 197 | 389 | 191 | 198 | 444 | 203 | 241 |
| H00 - H59 | Krankheiten des Auges und der Augenanhangsgebilde | – | – | – | – | – | – | – | – | – |
| H60 - H95 | Krankheiten des Ohres und des Warzenfortsatzes | – | – | – | – | – | – | – | – | – |
| I00 - I99 | Krankheiten des Kreislaufsystems | 12 030 | 4 885 | 7 145 | 12 247 | 4 919 | 7 328 | 12 066 | 4 927 | 7 139 |
| J00 - J99 | Krankheiten des Atmungssystems | 1 528 | 738 | 790 | 1 751 | 851 | 900 | 1 850 | 882 | 968 |
| K00 - K93 | Krankheiten des Verdauungssystems | 1 591 | 899 | 692 | 1 584 | 896 | 688 | 1 569 | 871 | 698 |
| L00 - L99 | Krankheiten der Haut und der Unterhaut | 2 | 2 | – | 3 | – | 3 | 4 | 1 | 3 |
| M00 - M99 | Krankheiten des Muskel-Skelett- Systems und des Bindegewebes | 33 | 14 | 19 | 41 | 15 | 26 | 29 | 9 | 20 |
| N00 - N99 | Krankheiten des Urogenitalsystems | 365 | 147 | 218 | 392 | 158 | 234 | 503 | 187 | 316 |
| O00 - O99 | Schwangerschaft, Geburt und Wochenbett | 2 | x | 2 | 2 | x | 2 | 1 | x | 1 |
| P00 - P96 | Bestimmte Zustände, die ihren Ursprung in der Perinatalperiode haben | 42 | 20 | 22 | 35 | 22 | 13 | 32 | 19 | 13 |
| Q00 - Q99 | Angeborene Fehlbildungen, Deformi- täten und Chromosomenanomalien | 35 | 19 | 16 | 27 | 11 | 16 | 28 | 14 | 14 |
| R00 - R99 | Symptome und abnorme klinische und Laborbefunde, die anderenorts nicht klassifiziert sind | 314 | 207 | 107 | 349 | 235 | 114 | 419 | 286 | 133 |
| S00 - T98 | Verletzungen, Vergiftungen und bestimmte andere Folgen äußerer Ursachen | 1 245 | 822 | 423 | 1 098 | 738 | 360 | 1 014 | 690 | 324 |
| A00 - T98 | Todesursachen insgesamt | 25 859 | 12 419 | 13 440 | 26 069 | 12 450 | 13 619 | 26 348 | 12 669 | 13 679 |

1.2 Gestorbene je 10 000 der Bevölkerung 2004 bis 2006 nach Diagnoseklassen und Geschlecht

| Pos.-Nr. der ICD-10 | Diagnoseklasse | Gestorbene je 10 000 der Bevölkerung | | | | | | | | |
|---------------------------|---|--------------------------------------|---------------|---------------|----------------|---------------|---------------|----------------|---------------|---------------|
| | | 2004 | | | 2005 | | | 2006 | | |
| | | insge- samt | männ- lich | weib- lich | insge- samt | männ- lich | weib- lich | insge- samt | männ- lich | weib- lich |
| A00 - B99 | Bestimmte infektiöse und parasitäre Krankheiten | 0,6 | 0,7 | 0,5 | 0,8 | 0,8 | 0,8 | 0,9 | 0,9 | 1,0 |
| C00 - D48 | Neubildungen | 28,6 | 31,7 | 25,6 | 28,0 | 31,3 | 24,9 | 28,8 | 32,5 | 25,1 |
| D50 - D89 | Krankheiten des Blutes und der blut- bildenden Organe sowie bestimmte Störungen mit Beteiligung des Immunsystems | 0,2 | 0,2 | 0,3 | 0,3 | 0,2 | 0,3 | 0,2 | 0,2 | 0,3 |
| E00 - E90 | Endokrine, Ernährungs- und Stoff- wechselkrankheiten | 2,1 | 1,5 | 2,6 | 2,0 | 1,4 | 2,6 | 2,2 | 1,5 | 2,9 |
| F00 - F99 | Psychische und Verhaltensstörungen | 0,8 | 1,3 | 0,3 | 0,8 | 1,2 | 0,4 | 0,8 | 1,2 | 0,4 |
| G00 - G99 | Krankheiten des Nervensystems | 1,5 | 1,4 | 1,5 | 1,5 | 1,5 | 1,5 | 1,7 | 1,6 | 1,9 |
| H00 - H59 | Krankheiten des Auges und der Augenanhangsgebilde | – | – | – | – | – | – | – | – | – |
| H60 - H95 | Krankheiten des Ohres und des Warzenfortsatzes | – | – | – | – | – | – | – | – | – |
| I00 - I99 | Krankheiten des Kreislaufsystems | 46,8 | 38,4 | 55,0 | 47,8 | 38,8 | 56,6 | 47,3 | 39,0 | 55,4 |
| J00 - J99 | Krankheiten des Atmungssystems | 6,0 | 5,8 | 6,1 | 6,8 | 6,7 | 7,0 | 7,3 | 7,0 | 7,5 |
| K00 - K93 | Krankheiten des Verdauungssystems | 6,2 | 7,1 | 5,3 | 6,2 | 7,1 | 5,3 | 6,2 | 6,9 | 5,4 |
| L00 - L99 | Krankheiten der Haut und der Unterhaut | 0,0 | 0,0 | – | 0,0 | – | 0,0 | 0,0 | 0,0 | 0,0 |
| M00 - M99 | Krankheiten des Muskel-Skelett- Systems und des Bindegewebes | 0,1 | 0,1 | 0,2 | 0,2 | 0,1 | 0,2 | 0,1 | 0,1 | 0,2 |
| N00 - N99 | Krankheiten des Urogenitalsystems | 1,4 | 1,2 | 1,7 | 1,5 | 1,3 | 1,8 | 2,0 | 1,5 | 2,5 |
| O00 - O99 | Schwangerschaft, Geburt und Wochenbett | 0,0 | x | 0,0 | 0,0 | x | 0,0 | 0,0 | x | 0,0 |
| P00 - P96 | Bestimmte Zustände, die ihren Ursprung in der Perinatalperiode haben | 0,2 | 0,2 | 0,2 | 0,1 | 0,2 | 0,1 | 0,1 | 0,2 | 0,1 |
| Q00 - Q99 | Angeborene Fehlbildungen, Deformi- täten und Chromosomenanomalien | 0,1 | 0,2 | 0,1 | 0,1 | 0,1 | 0,1 | 0,1 | 0,1 | 0,1 |
| R00 - R99 | Symptome und abnorme klinische und Laborbefunde, die anderenorts nicht klassifiziert sind | 1,2 | 1,6 | 0,8 | 1,4 | 1,9 | 0,9 | 1,6 | 2,3 | 1,0 |
| S00 - T98 | Verletzungen, Vergiftungen und bestimmte andere Folgen äußerer Ursachen | 4,9 | 6,5 | 3,3 | 4,3 | 5,8 | 2,8 | 4,0 | 5,5 | 2,5 |
| A00 - T98 | Todesursachen insgesamt | 100,6 | 97,7 | 103,5 | 101,7 | 98,2 | 105,2 | 103,2 | 100,2 | 106,1 |

1.3 Gestorbene 2006 nach Diagnoseklassen, Altersgruppen und Geschlecht

| Pos.-Nr. der ICD-10 | Diagnoseklasse | | Insge- samt | im Alter von ... bis unter ... Jahren | | | | | | | | |
|---------------------------|--|----------|----------------|---------------------------------------|------------|------------|--------------|--------------|--------------|--------------|--------------|-----------------|
| | i = insgesamt m = männlich w = weiblich | | | unter 15 | 15 - 30 | 30 - 40 | 40 - 50 | 50 - 60 | 60 - 70 | 70 - 80 | 80 - 90 | 90 und älter |
| A00 - B99 | Bestimmte infektiöse und parasitäre Krankheiten | i | 233 | 1 | 4 | 2 | 4 | 21 | 47 | 83 | 57 | 14 |
| | | m | 108 | 1 | 2 | — | 2 | 14 | 27 | 37 | 22 | 3 |
| | | w | 125 | — | 2 | 2 | 2 | 7 | 20 | 46 | 35 | 11 |
| C00 - D48 | Neubildungen | i | 7 346 | 3 | 27 | 45 | 363 | 795 | 1 873 | 2 510 | 1 381 | 349 |
| | | m | 4 112 | 3 | 13 | 22 | 210 | 517 | 1 211 | 1 481 | 558 | 97 |
| | | w | 3 234 | — | 14 | 23 | 153 | 278 | 662 | 1 029 | 823 | 252 |
| D50 - D89 | Krankheiten des Blutes und der blutbildenden Organe sowie bestimmte Störungen mit Beteiligung des Immun- systems | i | 59 | — | — | 2 | — | 4 | 9 | 13 | 12 | 19 |
| | | m | 26 | — | — | 2 | — | 3 | 8 | 4 | 3 | 6 |
| | | w | 33 | — | — | — | — | 1 | 1 | 9 | 9 | 13 |
| E00 - E90 | Endokrine, Ernährungs- und Stoffwechselkrankheiten | i | 557 | 1 | 3 | 6 | 15 | 19 | 56 | 168 | 192 | 97 |
| | | m | 187 | — | 2 | 4 | 6 | 10 | 36 | 77 | 35 | 17 |
| | | w | 370 | 1 | 1 | 2 | 9 | 9 | 20 | 91 | 157 | 80 |
| F00 - F99 | Psychische und Verhaltens- störungen | i | 194 | — | 2 | 9 | 45 | 60 | 37 | 19 | 8 | 14 |
| | | m | 147 | — | 1 | 5 | 38 | 54 | 32 | 14 | — | 3 |
| | | w | 47 | — | 1 | 4 | 7 | 6 | 5 | 5 | 8 | 11 |
| G00 - G99 | Krankheiten des Nerven- systems | i | 444 | 9 | 14 | 11 | 31 | 27 | 62 | 126 | 122 | 42 |
| | | m | 203 | 4 | 10 | 9 | 20 | 14 | 33 | 68 | 38 | 7 |
| | | w | 241 | 5 | 4 | 2 | 11 | 13 | 29 | 58 | 84 | 35 |
| I00 - I99 | Krankheiten des Kreislauf- systems | i | 12 066 | 3 | 18 | 39 | 252 | 508 | 1 308 | 3 174 | 4 211 | 2 553 |
| | | m | 4 927 | — | 13 | 31 | 183 | 398 | 909 | 1 711 | 1 234 | 448 |
| | | w | 7 139 | 3 | 5 | 8 | 69 | 110 | 399 | 1 463 | 2 977 | 2 105 |
| J00 - J99 | Krankheiten des Atmungs- systems | i | 1 850 | 1 | 5 | 9 | 24 | 56 | 210 | 528 | 653 | 364 |
| | | m | 882 | 1 | 2 | 4 | 15 | 37 | 155 | 315 | 248 | 105 |
| | | w | 968 | — | 3 | 5 | 9 | 19 | 55 | 213 | 405 | 259 |
| K00 - K93 | Krankheiten des Verdauungs- systems | i | 1 569 | 1 | 4 | 33 | 207 | 219 | 315 | 360 | 306 | 124 |
| | | m | 871 | 1 | 2 | 24 | 155 | 167 | 219 | 191 | 95 | 17 |
| | | w | 698 | — | 2 | 9 | 52 | 52 | 96 | 169 | 211 | 107 |
| L00 - L99 | Krankheiten der Haut und der Unterhaut | i | 4 | — | — | — | — | — | 1 | 2 | 1 | — |
| | | m | 1 | — | — | — | — | — | — | 1 | — | — |
| | | w | 3 | — | — | — | — | — | 1 | 1 | 1 | — |
| M00 - M99 | Krankheiten des Muskel- Skelett-Systems und des Bindegewebes | i | 29 | 1 | — | — | 1 | 7 | 5 | 7 | 8 | — |
| | | m | 9 | — | — | — | — | 4 | 2 | 2 | 1 | — |
| | | w | 20 | 1 | — | — | 1 | 3 | 3 | 5 | 7 | — |
| N00 - N99 | Krankheiten des Urogenital- systems | i | 503 | 1 | — | — | 5 | 9 | 47 | 136 | 223 | 82 |
| | | m | 187 | 1 | — | — | 3 | 2 | 27 | 67 | 70 | 17 |
| | | w | 316 | — | — | — | 2 | 7 | 20 | 69 | 153 | 65 |
| O00 - O99 | Schwangerschaft, Geburt und Wochenbett | i | 1 | — | — | 1 | — | — | — | — | — | — |
| | | m | — | — | — | — | — | — | — | — | — | — |
| | | w | 1 | — | — | 1 | — | — | — | — | — | — |
| P00 - P96 | Bestimmte Zustände, die ihren Ursprung in der Perinatalperiode haben | i | 32 | 32 | — | — | — | — | — | — | — | — |
| | | m | 19 | 19 | — | — | — | — | — | — | — | — |
| | | w | 13 | 13 | — | — | — | — | — | — | — | — |
| Q00 - Q99 | Angeborene Fehlbildungen, Deformitäten und Chromo- somenanomalien | i | 28 | 15 | 5 | 2 | 1 | 2 | 2 | 1 | — | — |
| | | m | 14 | 7 | 2 | 2 | — | 2 | — | 1 | — | — |
| | | w | 14 | 8 | 3 | — | 1 | — | 2 | — | — | — |
| R00 - R99 | Symptome und abnorme klinische und Laborbefunde, die anderenorts nicht klassifiziert sind | i | 419 | 8 | 13 | 16 | 65 | 86 | 90 | 74 | 41 | 26 |
| | | m | 286 | 7 | 8 | 13 | 53 | 73 | 66 | 43 | 16 | 7 |
| | | w | 133 | 1 | 5 | 3 | 12 | 13 | 24 | 31 | 25 | 19 |
| S00 - T98 | Verletzungen, Vergiftungen und bestimmte andere Folgen äußerer Ursachen | i | 1 014 | 17 | 134 | 73 | 176 | 128 | 138 | 162 | 126 | 60 |
| | | m | 690 | 11 | 113 | 55 | 139 | 100 | 99 | 113 | 45 | 15 |
| | | w | 324 | 6 | 21 | 18 | 37 | 28 | 39 | 49 | 81 | 45 |
| A00 - T98 | Todesursachen insgesamt | i | 26 348 | 93 | 229 | 248 | 1 189 | 1 941 | 4 200 | 7 363 | 7 341 | 3 744 |
| | | m | 12 669 | 55 | 168 | 171 | 824 | 1 395 | 2 824 | 4 125 | 2 365 | 742 |
| | | w | 13 679 | 38 | 61 | 77 | 365 | 546 | 1 376 | 3 238 | 4 976 | 3 002 |

1.4 Gestorbene je 10 000 der Bevölkerung 2006 nach Diagnoseklassen, Altersgruppen und Geschlecht

| Pos.-Nr. der ICD-10 | Diagnoseklasse | | Insge- samt | davon im Alter von ... bis unter ... Jahren | | | | | | | | |
|---------------------------|--|----------------------|----------------------------------|---|----------------------------|-----------------------------|-------------------------------|-------------------------------|---------------------------------|----------------------------------|------------------------------------|--|
| | i = insgesamt m = männlich w = weiblich | | | unter 15 | 15 - 30 | 30 - 40 | 40 - 50 | 50 - 60 | 60 - 70 | 70 - 80 | 80 - 90 | 90 und älter |
| A00 - B99 | Bestimmte infektiöse und parasitäre Krankheiten | i m w | 0,9 0,9 1,0 | 0,0 0,1 – | 0,1 0,1 0,1 | 0,1 – 0,1 | 0,1 0,1 0,1 | 0,6 0,8 0,4 | 1,4 1,7 1,1 | 3,6 3,8 3,5 | 7,0 10,1 5,9 | 8,9 10,9 8,5 |
| C00 - D48 | Neubildungen | i m w | 28,8 32,5 25,1 | 0,1 0,2 – | 0,6 0,5 0,6 | 1,4 1,3 1,5 | 7,7 8,7 6,7 | 22,2 28,4 15,8 | 54,9 74,2 37,3 | 109,9 150,7 79,1 | 169,7 256,0 138,1 | 222,3 351,3 194,8 |
| D50 - D89 | Krankheiten des Blutes und der blutbildenden Organe sowie bestimmte Störungen mit Beteiligung des Immun- systems | i m w | 0,2 0,2 0,3 | – – – | – – – | 0,1 0,1 – | – – – | 0,1 0,2 0,1 | 0,3 0,5 0,1 | 0,6 0,4 0,7 | 1,5 1,4 1,5 | 12,1 21,7 10,0 |
| E00 - E90 | Endokrine, Ernährungs- und Stoffwechselkrankheiten | i m w | 2,2 1,5 2,9 | 0,0 – 0,1 | 0,1 0,1 0,0 | 0,2 0,2 0,1 | 0,3 0,2 0,4 | 0,5 0,5 0,5 | 1,6 2,2 1,1 | 7,4 7,8 7,0 | 23,6 16,1 26,3 | 61,8 61,6 61,8 |
| F00 - F99 | Psychische und Verhaltens- störungen | i m w | 0,8 1,2 0,4 | – – – | 0,0 0,0 0,0 | 0,3 0,3 0,3 | 1,0 1,6 0,3 | 1,7 3,0 0,3 | 1,1 2,0 0,3 | 0,8 1,4 0,4 | 1,0 – 1,3 | 8,9 10,9 8,5 |
| G00 - G99 | Krankheiten des Nerven- systems | i m w | 1,7 1,6 1,9 | 0,3 0,3 0,4 | 0,3 0,4 0,2 | 0,3 0,5 0,1 | 0,7 0,8 0,5 | 0,8 0,8 0,7 | 1,8 2,0 1,6 | 5,5 6,9 4,5 | 15,0 17,4 14,1 | 26,7 25,4 27,1 |
| I00 - I99 | Krankheiten des Kreislauf- systems | i m w | 47,3 39,0 55,4 | 0,1 – 0,2 | 0,4 0,5 0,2 | 1,2 1,9 0,5 | 5,4 7,6 3,0 | 14,2 21,9 6,2 | 38,4 55,7 22,5 | 139,0 174,2 112,4 | 517,5 566,2 499,6 | 1 625,8 1 622,6 1 627,2 |
| J00 - J99 | Krankheiten des Atmungs- systems | i m w | 7,2 7,0 7,5 | 0,0 0,1 – | 0,1 0,1 0,1 | 0,3 0,2 0,3 | 0,5 0,6 0,4 | 1,6 2,0 1,1 | 6,2 9,5 3,1 | 23,1 32,1 16,4 | 80,2 113,8 68,0 | 231,8 380,3 200,2 |
| K00 - K93 | Krankheiten des Verdauungs- systems | i m w | 6,1 6,9 5,4 | 0,0 0,1 – | 0,1 0,1 0,1 | 1,0 1,5 0,6 | 4,4 6,4 2,3 | 6,1 9,2 3,0 | 9,2 13,4 5,4 | 15,8 19,4 13,0 | 37,6 43,6 35,4 | 79,0 61,6 82,7 |
| L00 - L99 | Krankheiten der Haut und der Unterhaut | i m w | 0,0 0,0 0,0 | – – – | – – – | – – – | – – – | – – – | 0,0 – 0,1 | 0,1 0,1 0,1 | 0,1 – 0,2 | – – – |
| M00 - M99 | Krankheiten des Muskel- Skelett-Systems und des Bindegewebes | i m w | 0,1 0,1 0,2 | 0,0 – 0,1 | – – – | – – – | 0,0 – 0,0 | 0,2 0,2 0,2 | 0,1 0,1 0,2 | 0,3 0,2 0,4 | 1,0 0,5 1,2 | – – – |
| N00 - N99 | Krankheiten des Urogenital- systems | i m w | 2,0 1,5 2,5 | 0,0 0,1 – | – – – | – – – | 0,1 0,1 0,1 | 0,3 0,1 0,4 | 1,4 1,7 1,1 | 6,0 6,8 5,3 | 27,4 32,1 25,7 | 52,2 61,6 50,2 |
| O00 - O99 | Schwangerschaft, Geburt und Wochenbett | i m w | 0,0 – 0,0 | – – – | – – – | 0,0 – 0,1 | – – – | – – – | – – – | – – – | – – – | – – – |
| P00 - P96 | Bestimmte Zustände, die ihren Ursprung in der Perinatalperiode haben | i m w | 0,1 0,2 0,1 | 1,2 1,4 1,0 | – – – | – – – | – – – | – – – | – – – | – – – | – – – | – – – |
| Q00 - Q99 | Angeborene Fehlbildungen, Deformitäten und Chromo- somenanomalien | i m w | 0,1 0,1 0,1 | 0,6 0,5 0,6 | 0,1 0,1 0,1 | 0,1 0,1 – | 0,0 – 0,0 | 0,1 0,1 – | 0,1 – 0,1 | 0,0 0,1 – | – – – | – – – |
| R00 - R99 | Symptome und abnorme klinische und Laborbefunde, die anderenorts nicht klassifiziert sind | i m w | 1,6 2,3 1,0 | 0,3 0,5 0,1 | 0,3 0,3 0,2 | 0,5 0,8 0,2 | 1,4 2,2 0,5 | 2,4 4,0 0,7 | 2,6 4,0 1,4 | 3,2 4,4 2,4 | 5,0 7,3 4,2 | 16,6 25,4 14,7 |
| S00 - T98 | Verletzungen, Vergiftungen und bestimmte andere Folgen äußerer Ursachen | i m w | 4,0 5,5 2,5 | 0,6 0,8 0,5 | 2,8 4,5 1,0 | 2,3 3,4 1,2 | 3,7 5,7 1,6 | 3,6 5,5 1,6 | 4,0 6,1 2,2 | 7,1 11,5 3,8 | 15,5 20,6 13,6 | 38,2 54,3 34,8 |
| A00 - T98 | Todesursachen insgesamt | i m w | 103,2 100,2 106,1 | 3,4 3,9 2,9 | 4,9 6,7 2,8 | 7,8 10,4 5,1 | 25,3 34,0 16,0 | 54,2 76,7 31,0 | 123,2 172,9 77,5 | 322,4 419,9 248,9 | 902,1 1 085,1 835,1 | 2 384,3 2 687,4 2 320,7 |

1.5 Gestorbene insgesamt 2006 nach ausgewählten

| Lfd. Nr. | Verwaltungsbezirk | davon nach | | | | | | | | | |
|-------------|--------------------------|---|-------------------------|--|-------------------------|---------------------------|-------------------------|---|-------------------------|-------------------------------------|-------------------------|
| | | Gestorbene nach Todesursachen insgesamt | | Bestimmte infektiöse und parasitäre Krankheiten | | Bösartige Neubildungen | | Endokrine, Ernährungs- und Stoffwechsel- krankheiten | | Krankheiten des Kreislaufsystems | |
| | | | | | | | | | | | |
| | | A00 - T98 | | A00 - B99 | | C00 - C97 | | E00 - E90 | | I00 - I99 | |
| | | absolut | je 10 000 d. Bev. | absolut | je 10 000 d. Bev. | absolut | je 10 000 d. Bev. | absolut | je 10 000 d. Bev. | absolut | je 10 000 d. Bev. |
| | Kreisfreie Städte | | | | | | | | | | |
| 1 | Brandenburg an der Havel | 866 | 117,2 | 7 | 0,9 | 265 | 35,9 | 15 | 2,0 | 315 | 42,6 |
| 2 | Cottbus | 1 065 | 101,8 | 6 | 0,6 | 293 | 28,0 | 19 | 1,8 | 476 | 45,5 |
| 3 | Frankfurt (Oder) | 664 | 105,1 | 4 | 0,6 | 179 | 28,3 | 11 | 1,7 | 323 | 51,1 |
| 4 | Potsdam | 1 252 | 84,5 | 16 | 1,1 | 351 | 23,7 | 33 | 2,2 | 546 | 36,9 |
| | Landkreise | | | | | | | | | | |
| 5 | Barnim | 1 742 | 98,5 | 21 | 1,2 | 501 | 28,3 | 37 | 2,1 | 765 | 43,2 |
| 6 | Dahme-Spreewald | 1 621 | 100,2 | 15 | 0,9 | 440 | 27,2 | 38 | 2,3 | 740 | 45,7 |
| 7 | Elbe-Elster | 1 440 | 119,0 | 8 | 0,7 | 371 | 30,7 | 33 | 2,7 | 734 | 60,7 |
| 8 | Havelland | 1 440 | 92,9 | 10 | 0,6 | 382 | 24,6 | 31 | 2,0 | 657 | 42,4 |
| 9 | Märkisch-Oderland | 1 930 | 100,6 | 17 | 0,9 | 540 | 28,1 | 41 | 2,1 | 885 | 46,1 |
| 10 | Oberhavel | 2 043 | 101,8 | 20 | 1,0 | 552 | 27,5 | 41 | 2,0 | 964 | 48,1 |
| 11 | Oberspreewald-Lausitz | 1 617 | 123,6 | 13 | 1,0 | 436 | 33,3 | 26 | 2,0 | 794 | 60,7 |
| 12 | Oder-Spree | 1 907 | 100,4 | 18 | 0,9 | 546 | 28,7 | 39 | 2,1 | 873 | 46,0 |
| 13 | Ostprignitz-Ruppin | 1 168 | 108,7 | 17 | 1,6 | 301 | 28,0 | 23 | 2,1 | 483 | 45,0 |
| 14 | Potsdam-Mittelmark | 1 971 | 96,9 | 21 | 1,0 | 515 | 25,3 | 58 | 2,9 | 864 | 42,5 |
| 15 | Prignitz | 1 068 | 121,6 | 11 | 1,3 | 284 | 32,3 | 23 | 2,6 | 487 | 55,5 |
| 16 | Spree-Neiße | 1 472 | 108,3 | 6 | 0,4 | 399 | 29,4 | 27 | 2,0 | 701 | 51,6 |
| 17 | Teltow-Fläming | 1 582 | 97,6 | 8 | 0,5 | 428 | 26,4 | 33 | 2,0 | 767 | 47,3 |
| 18 | Uckermark | 1 500 | 108,5 | 15 | 1,1 | 437 | 31,6 | 29 | 2,1 | 692 | 50,0 |
| 19 | Land Brandenburg | 26 348 | 103,2 | 233 | 0,9 | 7 220 | 28,3 | 557 | 2,2 | 12 066 | 47,3 |

Diagnosegruppen und Verwaltungsbezirken

| ausgewählten Diagnosegruppen (ICD-10) | | | | | | | | | | | | Ausgewählte äußere Ursachen von Morbidität und Mortalität | | Lfd. Nr. |
|---------------------------------------|-------------------------|---|-------------------------|---|-------------------------|---|-------------------------|--|-------------------------|---|-------------------------|--|-------------------------|-------------|
| Krankheiten des Atmungssystems | | Krankheiten des Verdauungs- systems | | Krankheiten des Urogenital- systems | | Symptome und abnorme klinische und Laborbefunde, die anderenorts nicht klassifiziert sind | | Verletzungen, Vergiftungen und bestimmte andere Folgen äußerer Ursachen | | Übrige und sonstige nicht aufgegliederte Todesursachen | | | | |
| | | | | | | | | | | | | | | |
| | | | | | | | | | | | | | | |
| | | | | | | | | | | | | | | |
| J00 - J99 | | K00 - K93 | | N00 - N99 | | R00 - R99 | | S00 - T98 | | | | X60 - X84 | | |
| absolut | je 10 000 d. Bev. | absolut | je 10 000 d. Bev. | absolut | je 10 000 d. Bev. | absolut | je 10 000 d. Bev. | absolut | je 10 000 d. Bev. | absolut | je 10 000 d. Bev. | absolut | je 10 000 d. Bev. | |
| 83 | 11,2 | 76 | 10,3 | 14 | 1,9 | 32 | 4,3 | 30 | 4,1 | 29 | 3,9 | 5 | 0,7 | 1 |
| 54 | 5,2 | 68 | 6,5 | 18 | 1,7 | 34 | 3,2 | 31 | 3,0 | 66 | 6,3 | 11 | 1,1 | 2 |
| 48 | 7,6 | 37 | 5,9 | 19 | 3,0 | 8 | 1,3 | 20 | 3,2 | 15 | 2,4 | 8 | 1,3 | 3 |
| 97 | 6,5 | 80 | 5,4 | 26 | 1,8 | 25 | 1,7 | 38 | 2,6 | 40 | 2,7 | 10 | 0,7 | 4 |
| 139 | 7,9 | 100 | 5,7 | 27 | 1,5 | 29 | 1,6 | 61 | 3,4 | 62 | 3,5 | 25 | 1,4 | 5 |
| 101 | 6,2 | 109 | 6,7 | 39 | 2,4 | 19 | 1,2 | 74 | 4,6 | 46 | 2,8 | 23 | 1,4 | 6 |
| 85 | 7,0 | 76 | 6,3 | 19 | 1,6 | 12 | 1,0 | 47 | 3,9 | 55 | 4,5 | 16 | 1,3 | 7 |
| 93 | 6,0 | 93 | 6,0 | 21 | 1,4 | 29 | 1,9 | 67 | 4,3 | 57 | 3,7 | 21 | 1,4 | 8 |
| 135 | 7,0 | 114 | 5,9 | 29 | 1,5 | 42 | 2,2 | 69 | 3,6 | 58 | 3,0 | 21 | 1,1 | 9 |
| 156 | 7,8 | 108 | 5,4 | 32 | 1,6 | 34 | 1,7 | 77 | 3,8 | 59 | 2,9 | 21 | 1,0 | 10 |
| 74 | 5,7 | 111 | 8,5 | 29 | 2,2 | 12 | 0,9 | 66 | 5,0 | 56 | 4,3 | 20 | 1,5 | 11 |
| 123 | 6,5 | 120 | 6,3 | 44 | 2,3 | 17 | 0,9 | 76 | 4,0 | 51 | 2,7 | 29 | 1,5 | 12 |
| 126 | 11,7 | 75 | 7,0 | 34 | 3,2 | 21 | 2,0 | 49 | 4,6 | 39 | 3,6 | 23 | 2,1 | 13 |
| 168 | 8,3 | 96 | 4,7 | 50 | 2,5 | 38 | 1,9 | 76 | 3,7 | 85 | 4,2 | 27 | 1,3 | 14 |
| 63 | 7,2 | 65 | 7,4 | 25 | 2,8 | 17 | 1,9 | 45 | 5,1 | 48 | 5,5 | 11 | 1,3 | 15 |
| 99 | 7,3 | 84 | 6,2 | 29 | 2,1 | 9 | 0,7 | 64 | 4,7 | 54 | 4,0 | 20 | 1,5 | 16 |
| 114 | 7,0 | 81 | 5,0 | 13 | 0,8 | 26 | 1,6 | 62 | 3,8 | 50 | 3,1 | 19 | 1,2 | 17 |
| 92 | 6,7 | 76 | 5,5 | 35 | 2,5 | 15 | 1,1 | 62 | 4,5 | 47 | 3,4 | 25 | 1,8 | 18 |
| 1 850 | 7,2 | 1 569 | 6,1 | 503 | 2,0 | 419 | 1,6 | 1 014 | 4,0 | 917 | 3,6 | 335 | 1,3 | 19 |

1.6 Gestorbene männlichen Geschlechts 2006 nach ausgewählten

| Lfd. Nr. | Verwaltungsbezirk | Gestorbene nach Todesursachen insgesamt | | davon nach | | | | | | | |
|-------------|--------------------------|---|-------------------------|--|-------------------------|---------------------------|-------------------------|---|-------------------------|-------------------------------------|-------------------------|
| | | | | Bestimmte infektiöse und parasitäre Krankheiten | | Bösartige Neubildungen | | Endokrine, Ernährungs- und Stoffwechsel- krankheiten | | Krankheiten des Kreislaufsystems | |
| | | A00 - T98 | | A00 - B99 | | C00 - C97 | | E00 - E90 | | I00 - I99 | |
| | | absolut | je 10 000 d. Bev. | absolut | je 10 000 d. Bev. | absolut | je 10 000 d. Bev. | absolut | je 10 000 d. Bev. | absolut | je 10 000 d. Bev. |
| | Kreisfreie Städte | | | | | | | | | | |
| 1 | Brandenburg an der Havel | 430 | 118,3 | 3 | 0,8 | 137 | 37,7 | 6 | 1,7 | 139 | 38,2 |
| 2 | Cottbus | 495 | 96,3 | 3 | 0,6 | 175 | 34,0 | 7 | 1,4 | 167 | 32,5 |
| 3 | Frankfurt (Oder) | 314 | 102,7 | 1 | 0,3 | 94 | 30,7 | 5 | 1,6 | 136 | 44,5 |
| 4 | Potsdam | 613 | 85,3 | 4 | 0,6 | 206 | 28,7 | 10 | 1,4 | 237 | 33,0 |
| | Landkreise | | | | | | | | | | |
| 5 | Barnim | 843 | 95,6 | 8 | 0,9 | 304 | 34,5 | 13 | 1,5 | 298 | 33,8 |
| 6 | Dahme-Spreewald | 768 | 95,5 | 8 | 1,0 | 250 | 31,1 | 16 | 2,0 | 296 | 36,8 |
| 7 | Elbe-Elster | 693 | 115,6 | 4 | 0,7 | 214 | 35,7 | 9 | 1,5 | 311 | 51,9 |
| 8 | Havelland | 714 | 93,1 | 6 | 0,8 | 223 | 29,1 | 7 | 0,9 | 273 | 35,6 |
| 9 | Märkisch-Oderland | 870 | 90,6 | 8 | 0,8 | 279 | 29,1 | 15 | 1,6 | 340 | 35,4 |
| 10 | Oberhavel | 947 | 95,6 | 9 | 0,9 | 308 | 31,1 | 11 | 1,1 | 364 | 36,7 |
| 11 | Oberspreewald-Lausitz | 802 | 124,3 | 9 | 1,4 | 241 | 37,4 | 11 | 1,7 | 342 | 53,0 |
| 12 | Oder-Spree | 967 | 102,4 | 8 | 0,8 | 304 | 32,2 | 16 | 1,7 | 387 | 41,0 |
| 13 | Ostprignitz-Ruppin | 553 | 103,4 | 5 | 0,9 | 174 | 32,5 | 8 | 1,5 | 187 | 35,0 |
| 14 | Potsdam-Mittelmark | 896 | 88,9 | 13 | 1,3 | 281 | 27,9 | 19 | 1,9 | 315 | 31,2 |
| 15 | Prignitz | 512 | 118,5 | 8 | 1,9 | 159 | 36,8 | 8 | 1,9 | 209 | 48,4 |
| 16 | Spree-Neiße | 743 | 109,8 | 1 | 0,1 | 243 | 35,9 | 7 | 1,0 | 294 | 43,4 |
| 17 | Teltow-Fläming | 761 | 94,6 | 4 | 0,5 | 233 | 29,0 | 8 | 1,0 | 313 | 38,9 |
| 18 | Uckermark | 748 | 108,8 | 6 | 0,9 | 232 | 33,7 | 11 | 1,6 | 319 | 46,4 |
| 19 | Land Brandenburg | 12 669 | 100,2 | 108 | 0,9 | 4 057 | 32,1 | 187 | 1,5 | 4 927 | 39,0 |

Diagnosegruppen und Verwaltungsbezirken

| ausgewählten Diagnosegruppen (ICD-10) | | | | | | | | | | | | Ausgewählte äußere Ursachen von Morbidität und Mortalität | | Lfd. Nr. |
|---------------------------------------|-------------------------|---|-------------------------|---|-------------------------|---|-------------------------|--|-------------------------|---|-------------------------|--|-------------------------|-------------|
| Krankheiten des Atmungssystems | | Krankheiten des Verdauungs- systems | | Krankheiten des Urogenital- systems | | Symptome und abnorme klinische und Laborbefunde, die anderenorts nicht klassifiziert sind | | Verletzungen, Vergiftungen und bestimmte andere Folgen äußerer Ursachen | | Übrige und sonstige nicht aufgegliederte Todesursachen | | | | |
| | | | | | | | | | | | | | | |
| | | | | | | | | | | | | | | |
| J00 - J99 | | K00 - K93 | | N00 - N99 | | R00 - R99 | | S00 - T98 | | | | X60 - X84 | | |
| absolut | je 10 000 d. Bev. | absolut | je 10 000 d. Bev. | absolut | je 10 000 d. Bev. | absolut | je 10 000 d. Bev. | absolut | je 10 000 d. Bev. | absolut | je 10 000 d. Bev. | absolut | je 10 000 d. Bev. | |
| 41 | 11,3 | 39 | 10,7 | 9 | 2,5 | 19 | 5,2 | 21 | 5,8 | 16 | 4,4 | 4 | 1,1 | 1 |
| 20 | 3,9 | 39 | 7,6 | 11 | 2,1 | 27 | 5,3 | 16 | 3,1 | 30 | 5,8 | 6 | 1,2 | 2 |
| 22 | 7,2 | 23 | 7,5 | 4 | 1,3 | 7 | 2,3 | 18 | 5,9 | 4 | 1,3 | 8 | 2,6 | 3 |
| 40 | 5,6 | 45 | 6,3 | 15 | 2,1 | 13 | 1,8 | 23 | 3,2 | 20 | 2,8 | 7 | 1,0 | 4 |
| 61 | 6,9 | 54 | 6,1 | 11 | 1,2 | 17 | 1,9 | 42 | 4,8 | 35 | 4,0 | 22 | 2,5 | 5 |
| 42 | 5,2 | 53 | 6,6 | 15 | 1,9 | 11 | 1,4 | 51 | 6,3 | 26 | 3,2 | 20 | 2,5 | 6 |
| 40 | 6,7 | 45 | 7,5 | 6 | 1,0 | 9 | 1,5 | 32 | 5,3 | 23 | 3,8 | 13 | 2,2 | 7 |
| 48 | 6,3 | 47 | 6,1 | 7 | 0,9 | 21 | 2,7 | 48 | 6,3 | 34 | 4,4 | 17 | 2,2 | 8 |
| 60 | 6,3 | 60 | 6,3 | 6 | 0,6 | 27 | 2,8 | 51 | 5,3 | 24 | 2,5 | 16 | 1,7 | 9 |
| 77 | 7,8 | 61 | 6,2 | 14 | 1,4 | 23 | 2,3 | 50 | 5,0 | 30 | 3,0 | 17 | 1,7 | 10 |
| 40 | 6,2 | 72 | 11,2 | 9 | 1,4 | 6 | 0,9 | 36 | 5,6 | 36 | 5,6 | 12 | 1,9 | 11 |
| 77 | 8,2 | 66 | 7,0 | 17 | 1,8 | 13 | 1,4 | 56 | 5,9 | 23 | 2,4 | 23 | 2,4 | 12 |
| 52 | 9,7 | 45 | 8,4 | 12 | 2,2 | 16 | 3,0 | 34 | 6,4 | 20 | 3,7 | 18 | 3,4 | 13 |
| 84 | 8,3 | 51 | 5,1 | 17 | 1,7 | 27 | 2,7 | 51 | 5,1 | 38 | 3,8 | 19 | 1,9 | 14 |
| 26 | 6,0 | 31 | 7,2 | 7 | 1,6 | 9 | 2,1 | 31 | 7,2 | 24 | 5,6 | 9 | 2,1 | 15 |
| 52 | 7,7 | 54 | 8,0 | 8 | 1,2 | 8 | 1,2 | 47 | 6,9 | 29 | 4,3 | 16 | 2,4 | 16 |
| 62 | 7,7 | 47 | 5,8 | 5 | 0,6 | 20 | 2,5 | 41 | 5,1 | 28 | 3,5 | 13 | 1,6 | 17 |
| 38 | 5,5 | 39 | 5,7 | 14 | 2,0 | 13 | 1,9 | 42 | 6,1 | 34 | 4,9 | 16 | 2,3 | 18 |
| 882 | 7,0 | 871 | 6,9 | 187 | 1,5 | 286 | 2,3 | 690 | 5,5 | 474 | 3,8 | 256 | 2,0 | 19 |

1.7 Gestorbene weiblichen Geschlechts 2006 nach ausgewählten

| Lfd. Nr. | Verwaltungsbezirk | davon nach | | | | | | | | | |
|-------------|--------------------------|---|-------------------------|--|-------------------------|---------------------------|-------------------------|---|-------------------------|-------------------------------------|-------------------------|
| | | Gestorbene nach Todesursachen insgesamt | | Bestimmte infektiöse und parasitäre Krankheiten | | Bösartige Neubildungen | | Endokrine, Ernährungs- und Stoffwechsel- krankheiten | | Krankheiten des Kreislaufsystems | |
| | | | | | | | | | | | |
| | | A00 - T98 | | A00 - B99 | | C00 - C97 | | E00 - E90 | | I00 - I99 | |
| | | absolut | je 10 000 d. Bev. | absolut | je 10 000 d. Bev. | absolut | je 10 000 d. Bev. | absolut | je 10 000 d. Bev. | absolut | je 10 000 d. Bev. |
| | Kreisfreie Städte | | | | | | | | | | |
| 1 | Brandenburg an der Havel | 436 | 116,2 | 4 | 1,1 | 128 | 34,1 | 9 | 2,4 | 176 | 46,9 |
| 2 | Cottbus | 570 | 107,1 | 3 | 0,6 | 118 | 22,2 | 12 | 2,3 | 309 | 58,1 |
| 3 | Frankfurt (Oder) | 350 | 107,4 | 3 | 0,9 | 85 | 26,1 | 6 | 1,8 | 187 | 57,4 |
| 4 | Potsdam | 639 | 83,8 | 12 | 1,6 | 145 | 19,0 | 23 | 3,0 | 309 | 40,5 |
| | Landkreise | | | | | | | | | | |
| 5 | Barnim | 899 | 101,3 | 13 | 1,5 | 197 | 22,2 | 24 | 2,7 | 467 | 52,6 |
| 6 | Dahme-Spreewald | 853 | 104,8 | 7 | 0,9 | 190 | 23,3 | 22 | 2,7 | 444 | 54,6 |
| 7 | Elbe-Elster | 747 | 122,4 | 4 | 0,7 | 157 | 25,7 | 24 | 3,9 | 423 | 69,3 |
| 8 | Havelland | 726 | 92,7 | 4 | 0,5 | 159 | 20,3 | 24 | 3,1 | 384 | 49,0 |
| 9 | Märkisch-Oderland | 1 060 | 110,5 | 9 | 0,9 | 261 | 27,2 | 26 | 2,7 | 545 | 56,8 |
| 10 | Oberhavel | 1 096 | 108,0 | 11 | 1,1 | 244 | 24,0 | 30 | 3,0 | 600 | 59,1 |
| 11 | Oberspreewald-Lausitz | 815 | 122,9 | 4 | 0,6 | 195 | 29,4 | 15 | 2,3 | 452 | 68,2 |
| 12 | Oder-Spree | 940 | 98,5 | 10 | 1,0 | 242 | 25,3 | 23 | 2,4 | 486 | 50,9 |
| 13 | Ostprignitz-Ruppin | 615 | 114,0 | 12 | 2,2 | 127 | 23,5 | 15 | 2,8 | 296 | 54,9 |
| 14 | Potsdam-Mittelmark | 1 075 | 104,7 | 8 | 0,8 | 234 | 22,8 | 39 | 3,8 | 549 | 53,5 |
| 15 | Prignitz | 556 | 124,6 | 3 | 0,7 | 125 | 28,0 | 15 | 3,4 | 278 | 62,3 |
| 16 | Spree-Neiße | 729 | 106,8 | 5 | 0,7 | 156 | 22,9 | 20 | 2,9 | 407 | 59,6 |
| 17 | Teltow-Fläming | 821 | 100,7 | 4 | 0,5 | 195 | 23,9 | 25 | 3,1 | 454 | 55,7 |
| 18 | Uckermark | 752 | 108,2 | 9 | 1,3 | 205 | 29,5 | 18 | 2,6 | 373 | 53,6 |
| 19 | Land Brandenburg | 13 679 | 106,1 | 125 | 1,0 | 3 163 | 24,5 | 370 | 2,9 | 7 139 | 55,4 |

Diagnosegruppen und Verwaltungsbezirken

| ausgewählten Diagnosegruppen (ICD-10) | | | | | | | | | | | | Ausgewählte äußere Ursachen von Morbidität und Mortalität | | Lfd. Nr. |
|---------------------------------------|-------------------------|---|-------------------------|---|-------------------------|---|-------------------------|--|-------------------------|---|-------------------------|--|-------------------------|-------------|
| Krankheiten des Atmungssystems | | Krankheiten des Verdauungs- systems | | Krankheiten des Urogenital- systems | | Symptome und abnorme klinische und Laborbefunde, die anderenorts nicht klassifiziert sind | | Verletzungen, Vergiftungen und bestimmte andere Folgen äußerer Ursachen | | Übrige und sonstige nicht aufgegliederte Todesursachen | | | | |
| | | | | | | | | | | | | | | |
| | | | | | | | | | | | | | | |
| J00 - J99 | | K00 - K93 | | N00 - N99 | | R00 - R99 | | S00 - T98 | | | | X60 - X84 | | |
| absolut | je 10 000 d. Bev. | absolut | je 10 000 d. Bev. | absolut | je 10 000 d. Bev. | absolut | je 10 000 d. Bev. | absolut | je 10 000 d. Bev. | absolut | je 10 000 d. Bev. | absolut | je 10 000 d. Bev. | |
| 42 | 11,2 | 37 | 9,9 | 5 | 1,3 | 13 | 3,5 | 9 | 2,4 | 13 | 3,5 | 1 | 0,3 | 1 |
| 34 | 6,4 | 29 | 5,4 | 7 | 1,3 | 7 | 1,3 | 15 | 2,8 | 36 | 6,8 | 5 | 0,9 | 2 |
| 26 | 8,0 | 14 | 4,3 | 15 | 4,6 | 1 | 0,3 | 2 | 0,6 | 11 | 3,4 | – | – | 3 |
| 57 | 7,5 | 35 | 4,6 | 11 | 1,4 | 12 | 1,6 | 15 | 2,0 | 20 | 2,6 | 3 | 0,4 | 4 |
| 78 | 8,8 | 46 | 5,2 | 16 | 1,8 | 12 | 1,4 | 19 | 2,1 | 27 | 3,0 | 3 | 0,3 | 5 |
| 59 | 7,3 | 56 | 6,9 | 24 | 2,9 | 8 | 1,0 | 23 | 2,8 | 20 | 2,5 | 3 | 0,4 | 6 |
| 45 | 7,4 | 31 | 5,1 | 13 | 2,1 | 3 | 0,5 | 15 | 2,5 | 32 | 5,2 | 3 | 0,5 | 7 |
| 45 | 5,7 | 46 | 5,9 | 14 | 1,8 | 8 | 1,0 | 19 | 2,4 | 23 | 2,9 | 4 | 0,5 | 8 |
| 75 | 7,8 | 54 | 5,6 | 23 | 2,4 | 15 | 1,6 | 18 | 1,9 | 34 | 3,5 | 5 | 0,5 | 9 |
| 79 | 7,8 | 47 | 4,6 | 18 | 1,8 | 11 | 1,1 | 27 | 2,7 | 29 | 2,9 | 4 | 0,4 | 10 |
| 34 | 5,1 | 39 | 5,9 | 20 | 3,0 | 6 | 0,9 | 30 | 4,5 | 20 | 3,0 | 8 | 1,2 | 11 |
| 46 | 4,8 | 54 | 5,7 | 27 | 2,8 | 4 | 0,4 | 20 | 2,1 | 28 | 2,9 | 6 | 0,6 | 12 |
| 74 | 13,7 | 30 | 5,6 | 22 | 4,1 | 5 | 0,9 | 15 | 2,8 | 19 | 3,5 | 5 | 0,9 | 13 |
| 84 | 8,2 | 45 | 4,4 | 33 | 3,2 | 11 | 1,1 | 25 | 2,4 | 47 | 4,6 | 8 | 0,8 | 14 |
| 37 | 8,3 | 34 | 7,6 | 18 | 4,0 | 8 | 1,8 | 14 | 3,1 | 24 | 5,4 | 2 | 0,4 | 15 |
| 47 | 6,9 | 30 | 4,4 | 21 | 3,1 | 1 | 0,1 | 17 | 2,5 | 25 | 3,7 | 4 | 0,6 | 16 |
| 52 | 6,4 | 34 | 4,2 | 8 | 1,0 | 6 | 0,7 | 21 | 2,6 | 22 | 2,7 | 6 | 0,7 | 17 |
| 54 | 7,8 | 37 | 5,3 | 21 | 3,0 | 2 | 0,3 | 20 | 2,9 | 13 | 1,9 | 9 | 1,3 | 18 |
| 968 | 7,5 | 698 | 5,4 | 316 | 2,5 | 133 | 1,0 | 324 | 2,5 | 443 | 3,4 | 79 | 0,6 | 19 |

1.8 Gestorbene insgesamt 2006 nach Altersgruppen und Verwaltungsbezirken

| Verwaltungsbezirk | Gestor- bene insgesamt | davon im Alter von ... bis unter ... Jahren | | | | | | | |
|--------------------------|------------------------------|---|---------|---------|---------|---------|---------|---------|-----------------|
| | | unter 15 | 15 - 30 | 30 - 40 | 40 - 50 | 50 - 60 | 60 - 70 | 70 - 80 | 80 und älter |
| Kreisfreie Städte | | | | | | | | | |
| Brandenburg an der Havel | 866 | 3 | 5 | 5 | 45 | 57 | 160 | 245 | 346 |
| Cottbus | 1 065 | 6 | 11 | 10 | 58 | 71 | 163 | 263 | 483 |
| Frankfurt (Oder) | 664 | 2 | 7 | 5 | 35 | 60 | 103 | 163 | 289 |
| Potsdam | 1 252 | 6 | 11 | 8 | 41 | 94 | 177 | 354 | 561 |
| Landkreise | | | | | | | | | |
| Barnim | 1 742 | 6 | 12 | 18 | 73 | 151 | 317 | 461 | 704 |
| Dahme-Spreewald | 1 621 | 6 | 21 | 12 | 58 | 116 | 266 | 467 | 675 |
| Elbe-Elster | 1 440 | 7 | 12 | 15 | 40 | 103 | 208 | 404 | 651 |
| Havelland | 1 440 | 6 | 20 | 15 | 69 | 108 | 247 | 401 | 574 |
| Märkisch-Oderland | 1 930 | 5 | 16 | 26 | 96 | 131 | 311 | 531 | 814 |
| Oberhavel | 2 043 | 7 | 17 | 16 | 99 | 135 | 306 | 568 | 895 |
| Oberspreewald-Lausitz | 1 617 | 3 | 14 | 19 | 73 | 128 | 262 | 478 | 640 |
| Oder-Spree | 1 907 | 12 | 20 | 15 | 104 | 142 | 298 | 575 | 741 |
| Ostprignitz-Ruppin | 1 168 | 4 | 4 | 17 | 53 | 86 | 194 | 314 | 496 |
| Potsdam-Mittelmark | 1 971 | 5 | 9 | 17 | 93 | 122 | 287 | 503 | 935 |
| Prignitz | 1 068 | 1 | 10 | 13 | 44 | 73 | 184 | 310 | 433 |
| Spree-Neiße | 1 472 | 5 | 9 | 10 | 57 | 118 | 236 | 429 | 608 |
| Teltow-Fläming | 1 582 | 5 | 16 | 16 | 66 | 115 | 247 | 438 | 679 |
| Uckermark | 1 500 | 4 | 15 | 11 | 85 | 131 | 234 | 459 | 561 |
| Land Brandenburg | 26 348 | 93 | 229 | 248 | 1 189 | 1 941 | 4 200 | 7 363 | 11 085 |

1.9 Gestorbene männlichen Geschlechts 2006 nach Altersgruppen und Verwaltungsbezirken

| Verwaltungsbezirk | Gestor- bene insgesamt | davon im Alter von ... bis unter ... Jahren | | | | | | | |
|--------------------------|------------------------------|---|------------|------------|------------|--------------|--------------|--------------|-----------------|
| | | unter 15 | 15 - 30 | 30 - 40 | 40 - 50 | 50 - 60 | 60 - 70 | 70 - 80 | 80 und älter |
| Kreisfreie Städte | | | | | | | | | |
| Brandenburg an der Havel | 430 | 2 | 4 | 2 | 30 | 45 | 100 | 145 | 102 |
| Cottbus | 495 | 1 | 10 | 8 | 36 | 58 | 105 | 150 | 127 |
| Frankfurt (Oder) | 314 | 1 | 4 | 5 | 29 | 41 | 69 | 93 | 72 |
| Potsdam | 613 | 5 | 8 | 5 | 28 | 72 | 133 | 201 | 161 |
| Landkreise | | | | | | | | | |
| Barnim | 843 | 6 | 10 | 15 | 49 | 102 | 210 | 261 | 190 |
| Dahme-Spreewald | 768 | 4 | 17 | 8 | 38 | 76 | 178 | 260 | 187 |
| Elbe-Elster | 693 | 3 | 6 | 12 | 32 | 76 | 141 | 235 | 188 |
| Havelland | 714 | 5 | 18 | 11 | 46 | 76 | 170 | 217 | 171 |
| Märkisch-Oderland | 870 | 3 | 13 | 19 | 66 | 89 | 200 | 264 | 216 |
| Oberhavel | 947 | 4 | 13 | 14 | 63 | 97 | 196 | 326 | 234 |
| Oberspreewald-Lausitz | 802 | 1 | 6 | 15 | 55 | 90 | 186 | 260 | 189 |
| Oder-Spree | 967 | 7 | 13 | 6 | 74 | 108 | 201 | 341 | 217 |
| Ostprignitz-Ruppin | 553 | 2 | 3 | 10 | 40 | 57 | 144 | 171 | 126 |
| Potsdam-Mittelmark | 896 | 3 | 7 | 8 | 61 | 80 | 192 | 273 | 272 |
| Prignitz | 512 | – | 8 | 7 | 25 | 60 | 122 | 171 | 119 |
| Spree-Neiße | 743 | 3 | 7 | 8 | 44 | 94 | 165 | 244 | 178 |
| Teltow-Fläming | 761 | 2 | 13 | 9 | 44 | 78 | 170 | 248 | 197 |
| Uckermark | 748 | 3 | 8 | 9 | 64 | 96 | 142 | 265 | 161 |
| Land Brandenburg | 12 669 | 55 | 168 | 171 | 824 | 1 395 | 2 824 | 4 125 | 3 107 |

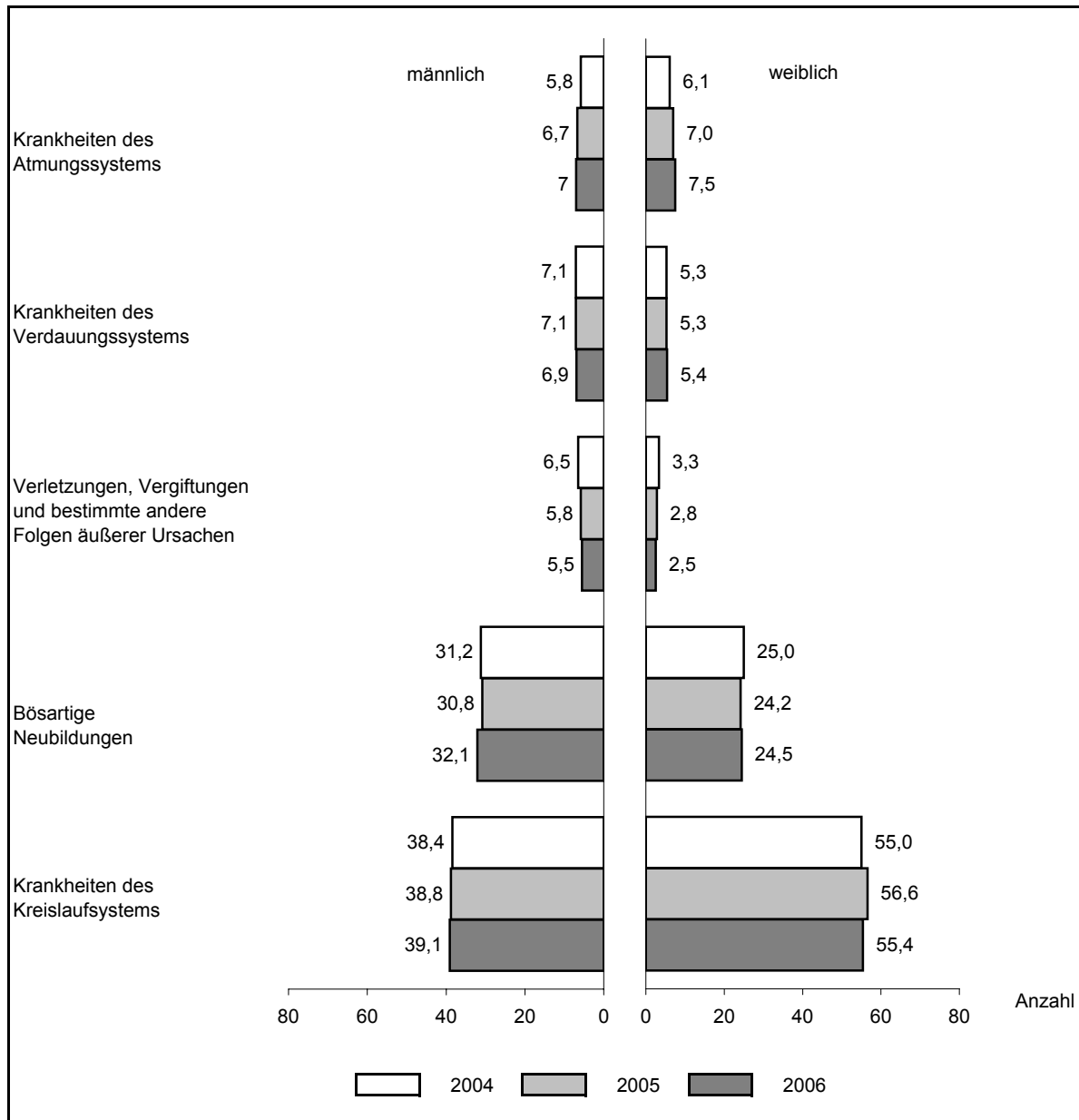
1.10 Gestorbene weiblichen Geschlechts 2006 nach Altersgruppen und Verwaltungsbezirken

| Verwaltungsbezirk | Gestor- bene insgesamt | davon im Alter von ... bis unter ... Jahren | | | | | | | |
|--------------------------|------------------------------|---|-----------|-----------|------------|------------|--------------|--------------|-----------------|
| | | unter 15 | 15 - 30 | 30 - 40 | 40 - 50 | 50 - 60 | 60 - 70 | 70 - 80 | 80 und älter |
| Kreisfreie Städte | | | | | | | | | |
| Brandenburg an der Havel | 436 | 1 | 1 | 3 | 15 | 12 | 60 | 100 | 244 |
| Cottbus | 570 | 5 | 1 | 2 | 22 | 13 | 58 | 113 | 356 |
| Frankfurt (Oder) | 350 | 1 | 3 | – | 6 | 19 | 34 | 70 | 217 |
| Potsdam | 639 | 1 | 3 | 3 | 13 | 22 | 44 | 153 | 400 |
| Landkreise | | | | | | | | | |
| Barnim | 899 | – | 2 | 3 | 24 | 49 | 107 | 200 | 514 |
| Dahme-Spreewald | 853 | 2 | 4 | 4 | 20 | 40 | 88 | 207 | 488 |
| Elbe-Elster | 747 | 4 | 6 | 3 | 8 | 27 | 67 | 169 | 463 |
| Havelland | 726 | 1 | 2 | 4 | 23 | 32 | 77 | 184 | 403 |
| Märkisch-Oderland | 1 060 | 2 | 3 | 7 | 30 | 42 | 111 | 267 | 598 |
| Oberhavel | 1 096 | 3 | 4 | 2 | 36 | 38 | 110 | 242 | 661 |
| Oberspreewald-Lausitz | 815 | 2 | 8 | 4 | 18 | 38 | 76 | 218 | 451 |
| Oder-Spree | 940 | 5 | 7 | 9 | 30 | 34 | 97 | 234 | 524 |
| Ostprignitz-Ruppin | 615 | 2 | 1 | 7 | 13 | 29 | 50 | 143 | 370 |
| Potsdam-Mittelmark | 1 075 | 2 | 2 | 9 | 32 | 42 | 95 | 230 | 663 |
| Prignitz | 556 | 1 | 2 | 6 | 19 | 13 | 62 | 139 | 314 |
| Spree-Neiße | 729 | 2 | 2 | 2 | 13 | 24 | 71 | 185 | 430 |
| Teltow-Fläming | 821 | 3 | 3 | 7 | 22 | 37 | 77 | 190 | 482 |
| Uckermark | 752 | 1 | 7 | 2 | 21 | 35 | 92 | 194 | 400 |
| Land Brandenburg | 13 679 | 38 | 61 | 77 | 365 | 546 | 1 376 | 3 238 | 7 978 |

1.11 Mittleres Sterbealter 2004 bis 2006 nach ausgewählten Diagnoseklassen und Geschlecht

| Pos.-Nr. der ICD-10 | Diagnoseklasse | 2004 | | | 2005 | | | 2006 | | |
|---------------------------|---|----------------|---------------|---------------|----------------|---------------|---------------|----------------|---------------|---------------|
| | | insge- samt | männ- lich | weib- lich | insge- samt | männ- lich | weib- lich | insge- samt | männ- lich | weib- lich |
| A00 - B99 | Bestimmte infektiöse und parasitäre Krankheiten | 71,2 | 67,3 | 76,3 | 71,0 | 67,9 | 74,2 | 73,0 | 70,7 | 75,0 |
| C00 - D48 | Neubildungen | 71,1 | 69,3 | 73,4 | 70,9 | 69,3 | 73,0 | 71,2 | 69,5 | 73,4 |
| D50 - D89 | Krankheiten des Blutes und der blutbildenden Organe sowie bestimmte Störungen mit Beteiligung des Immunsystems | 77,4 | 71,8 | 79,9 | 70,7 | 61,4 | 75,5 | 78,8 | 72,4 | 83,9 |
| E00 - E90 | Endokrine, Ernährungs- und Stoffwechselkrankheiten | 76,5 | 68,9 | 80,9 | 77,0 | 69,9 | 80,7 | 78,6 | 73,2 | 81,3 |
| F00 - F99 | Psychische und Verhaltens- störungen | 55,0 | 53,7 | 60,3 | 57,0 | 53,8 | 67,4 | 59,3 | 56,2 | 68,7 |
| G00 - G99 | Krankheiten des Nervensystems | 70,6 | 67,5 | 73,3 | 70,8 | 65,7 | 75,7 | 71,1 | 66,3 | 75,1 |
| I00 - I99 | Krankheiten des Kreislaufsystems | 79,6 | 73,6 | 83,7 | 79,5 | 74,0 | 83,1 | 79,8 | 74,4 | 83,6 |
| J00 - J99 | Krankheiten des Atmungssystems | 79,6 | 76,3 | 82,6 | 79,2 | 76,1 | 82,1 | 79,9 | 76,9 | 82,7 |
| K00 - K93 | Krankheiten des Verdauungs- systems | 67,8 | 62,8 | 74,3 | 67,0 | 61,8 | 73,8 | 68,7 | 63,5 | 75,2 |
| N00 - N99 | Krankheiten des Urogenitalsystems | 78,8 | 75,6 | 81,1 | 79,6 | 76,6 | 81,7 | 80,8 | 77,8 | 82,6 |
| O00 - O99 | Schwangerschaft, Geburt und Wochenbett | 42,5 | x | 42,5 | 40,0 | x | 40,0 | 32,5 | x | 32,5 |
| P00 - P96 | Bestimmte Zustände, die ihren Ursprung in der Perinatalperiode haben | 0,8 | 1,5 | 0,2 | 0,2 | 0,2 | 0,2 | 0,3 | 0,3 | 0,2 |
| Q00 - Q99 | Angeborene Fehlbildungen, Deformitäten und Chromo- somenanomalien | 26,7 | 22,1 | 31,5 | 25,7 | 28,2 | 24,0 | 19,6 | 21,0 | 18,2 |
| R00 - R99 | Symptome und abnorme klinische und Laborbefunde, die anderenorts nicht klassifiziert sind | 50,0 | 49,0 | 51,7 | 58,0 | 55,7 | 62,9 | 61,8 | 58,2 | 69,7 |
| S00 - T98 | Verletzungen, Vergiftungen und bestimmte andere Folgen äußerer Ursachen | 58,5 | 52,3 | 70,8 | 57,2 | 52,0 | 68,0 | 57,2 | 52,8 | 66,6 |
| A00 - T98 | Todesursachen insgesamt | 74,4 | 69,2 | 79,3 | 74,5 | 69,5 | 79,1 | 75,1 | 70,2 | 79,6 |

**Sterblichkeit nach ausgewählten Todesursachen je 10 000 der Bevölkerung
2004 bis 2006 nach Geschlecht**



1.12 Mittleres Sterbealter 2004 bis 2006 nach Verwaltungsbezirken und Geschlecht

| Verwaltungsbezirk | 2004 | | | 2005 | | | 2006 | | |
|--------------------------|-------------|-------------|-------------|-------------|-------------|-------------|-------------|-------------|-------------|
| | insgesamt | männlich | weiblich | insgesamt | männlich | weiblich | insgesamt | männlich | weiblich |
| Kreisfreie Städte | | | | | | | | | |
| Brandenburg an der Havel | 73,3 | 67,4 | 78,9 | 74,1 | 69,3 | 78,4 | 74,5 | 70,0 | 78,9 |
| Cottbus | 73,8 | 66,9 | 79,6 | 74,9 | 69,8 | 80,0 | 74,9 | 69,5 | 79,5 |
| Frankfurt (Oder) | 72,9 | 66,2 | 79,2 | 74,0 | 69,4 | 78,3 | 74,6 | 68,3 | 80,1 |
| Potsdam | 74,0 | 69,4 | 78,6 | 74,6 | 69,8 | 79,0 | 75,7 | 70,4 | 80,8 |
| Landkreise | | | | | | | | | |
| Barnim | 74,8 | 69,0 | 79,9 | 73,8 | 68,6 | 78,2 | 74,2 | 69,0 | 79,1 |
| Dahme-Spreewald | 74,9 | 69,9 | 79,5 | 74,5 | 69,3 | 79,3 | 74,8 | 69,9 | 79,2 |
| Elbe-Elster | 74,8 | 70,3 | 79,2 | 75,5 | 70,8 | 79,8 | 75,3 | 70,5 | 79,7 |
| Havelland | 74,6 | 69,2 | 79,5 | 73,6 | 68,6 | 78,3 | 73,8 | 68,8 | 78,8 |
| Märkisch-Oderland | 74,6 | 69,5 | 79,5 | 74,3 | 69,5 | 78,9 | 74,6 | 69,0 | 79,1 |
| Oberhavel | 74,8 | 69,3 | 79,9 | 75,3 | 70,0 | 79,9 | 75,1 | 69,8 | 79,7 |
| Oberspreewald-Lausitz | 73,1 | 68,0 | 78,2 | 74,1 | 68,9 | 79,2 | 74,0 | 69,5 | 78,4 |
| Oder-Spree | 74,7 | 70,0 | 79,4 | 73,8 | 68,7 | 78,5 | 73,7 | 69,4 | 78,1 |
| Ostprignitz-Ruppin | 74,3 | 68,8 | 79,3 | 74,7 | 69,7 | 79,3 | 74,8 | 69,5 | 79,5 |
| Potsdam-Mittelmark | 76,5 | 71,4 | 81,0 | 75,7 | 70,3 | 80,2 | 75,9 | 71,3 | 79,7 |
| Prignitz | 73,7 | 68,8 | 77,9 | 73,9 | 68,5 | 79,2 | 74,2 | 69,7 | 78,3 |
| Spree-Neiße | 74,8 | 69,5 | 79,7 | 75,1 | 70,3 | 79,4 | 74,9 | 69,8 | 80,1 |
| Teltow-Fläming | 74,6 | 69,0 | 79,5 | 74,5 | 69,5 | 79,1 | 75,0 | 70,3 | 79,3 |
| Uckermark | 72,9 | 68,1 | 77,4 | 73,7 | 69,0 | 78,2 | 73,4 | 68,7 | 78,1 |
| Land Brandenburg | 74,4 | 69,2 | 79,3 | 74,5 | 69,5 | 79,1 | 74,6 | 69,7 | 79,2 |

2. Säuglingssterblichkeit

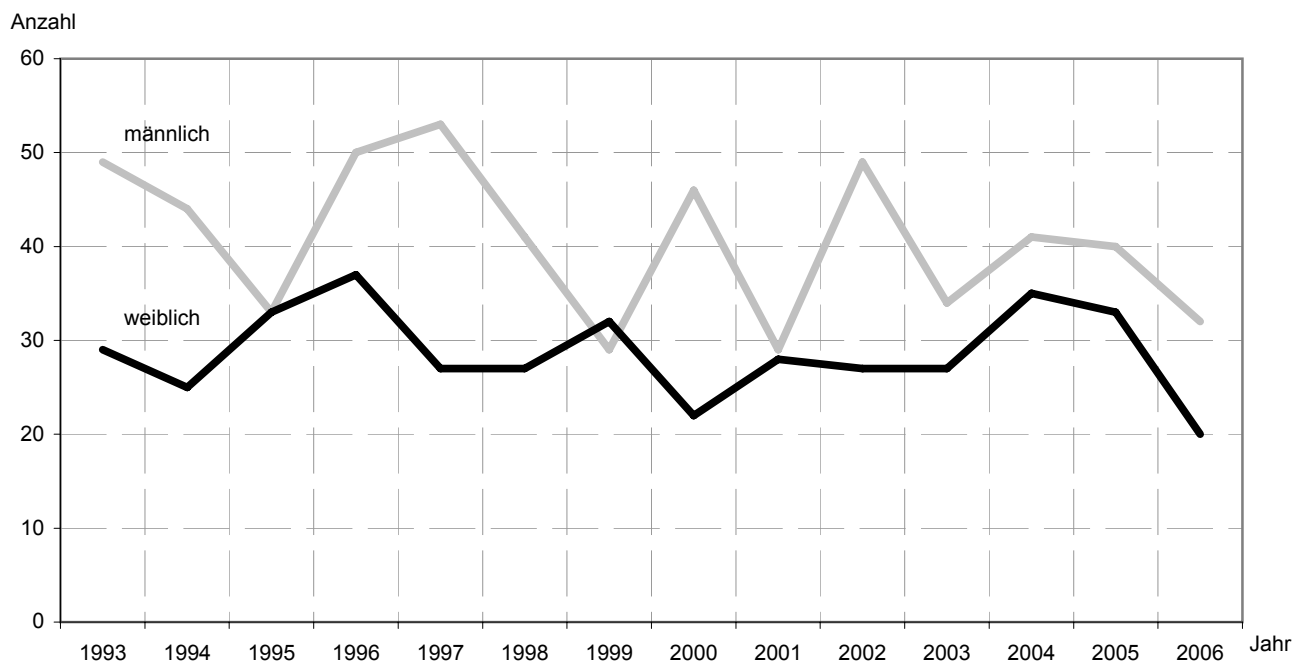
2.1 Gestorbene Säuglinge insgesamt 2006 nach Lebensdauer, ausgewählten Todesursachen und Geburtsgewicht

| Pos.-Nr. der ICD-10 | Todesursache | Gestorbene Säuglinge insgesamt | | davon im Alter von ... bis unter ... | | | | | | | |
|---------------------------|---|--------------------------------------|-------------------------|--------------------------------------|-------------------------|-------------------------|-------------------------|-----------------------|-------------------------|----------------------|-------------------------|
| | | | | 24 Stunden | | 24 Stunden - 7 Tagen | | 7 Tagen - 28 Tagen | | 28 Tagen - 1 Jahr | |
| | | absolut | je 10 000 d. Bev. | absolut | je 10 000 d. Bev. | absolut | je 10 000 d. Bev. | absolut | je 10 000 d. Bev. | absolut | je 10 000 d. Bev. |
| G00 - G99 | Krankheiten des Nervensystems | 1 | 0,6 | – | – | – | – | – | – | 1 | 0,6 |
| P00 - P96 | Bestimmte Zustände, die ihren Ursprung in der Perinatalperiode haben | 31 | 17,2 | 18 | 10,0 | 7 | 3,9 | 5 | 2,8 | 1 | 0,6 |
| P00 - P04 | Schädigung des Feten und Neugebo- renen durch mütterliche Faktoren und durch Komplikationen bei Schwanger- schaft, Wehentätigkeit und Entbindung | 6 | 3,3 | 4 | 2,2 | 2 | 1,1 | – | – | – | – |
| P05 - P08 | Störungen im Zusammenhang mit der Schwangerschaftsdauer und dem fetalen Wachstum | 8 | 4,4 | 5 | 2,8 | 2 | 1,1 | 1 | 0,6 | – | – |
| P10 - P15 | Geburtstrauma | 1 | 0,6 | – | – | – | – | – | – | 1 | 0,6 |
| P20 - P29 | Krankheiten des Atmungs- und Herz- Kreislaufsystems, die für die Perina- talperiode spezifisch sind | 7 | 3,9 | 6 | 3,3 | 1 | 0,6 | – | – | – | – |
| P35 - P39 | Infektionen, die für die Perinatalperiode spezifisch sind | 1 | 0,6 | 1 | 0,6 | – | – | – | – | – | – |
| P50 - P61 | Hämorrhagische und hämatologische Krankheiten | 1 | 0,6 | – | – | – | – | 1 | 0,6 | – | – |
| P75 - P78 | Krankheiten des Verdauungssystems beim Feten und Neugeborenen | 3 | 1,7 | – | – | 1 | 0,6 | 2 | 1,1 | – | – |
| P90 - P96 | Sonstige Störungen, die ihren Ursprung in der Perinatalperiode haben | 4 | 2,2 | 2 | 1,1 | 1 | 0,6 | 1 | 0,6 | – | – |
| Q00 - Q99 | Angeborene Fehlbildungen, Deformi- täten und Chromosomenanomalien | 12 | 6,7 | 3 | 1,7 | 1 | 0,6 | – | – | 8 | 4,4 |
| Q00 - Q07 | des Nervensystems | 4 | 2,2 | 2 | 1,1 | – | – | – | – | 2 | 1,1 |
| Q20 - Q29 | des Kreislaufsystems | 3 | 1,7 | – | – | – | – | – | – | 3 | 1,7 |
| Q80 - Q89 | Sonstige angeborene Fehlbildungen | 1 | 0,6 | – | – | – | – | – | – | 1 | 0,6 |
| Q90 - Q99 | Chromosomenanomalien, a. n. k. | 4 | 2,2 | 1 | 0,6 | 1 | 0,6 | – | – | 2 | 1,1 |
| R00 - R99 | Symptome und abnorme klinische und Laborbefunde, die a. n. k. sind | 5 | 2,8 | – | – | – | – | – | – | 5 | 2,8 |
| R95 | Plötzlicher Kindstod | 5 | 2,8 | – | – | – | – | – | – | 5 | 2,8 |
| S00 - T98 | Verletzungen, Vergiftungen und bestimmte andere Folgen äußerer Ursachen | 3 | 1,7 | – | – | – | – | 1 | 0,6 | 2 | 1,1 |
| A00 - T98 | Sterbefälle insgesamt | 52 | 28,9 | 21 | 11,7 | 8 | 4,4 | 6 | 3,3 | 17 | 9,4 |
| | davon nach Geburtsgewicht in Gramm | | | | | | | | | | |
| | unter 1000 | 17 | 9,4 | 11 | 6,1 | 3 | 1,7 | 3 | 1,7 | – | – |
| | 1000 bis unter 1500 | 3 | 1,7 | 1 | 0,6 | 1 | 0,6 | – | – | 1 | 0,6 |
| | 1500 bis unter 2000 | 5 | 2,8 | 2 | 1,1 | – | – | – | – | 3 | 1,7 |
| | 2000 bis unter 2500 | 6 | 3,3 | 2 | 1,1 | 2 | 1,1 | 1 | 0,6 | 1 | 0,6 |
| | 2500 bis unter 3000 | 4 | 2,2 | 2 | 1,1 | 1 | 0,6 | – | – | 1 | 0,6 |
| | 3000 bis unter 3500 | 10 | 5,5 | 1 | 0,6 | 1 | 0,6 | 1 | 0,6 | 7 | 3,9 |
| | 3500 und mehr | 4 | 2,2 | 1 | 0,6 | – | – | – | – | 3 | 1,7 |
| | ohne Angabe | 3 | 1,7 | 1 | 0,6 | – | – | 1 | 0,6 | 1 | 0,6 |

2.2 Gestorbene Säuglinge, Totgeborene und Sterblichkeitsziffern 1993 bis 2006

| Jahr | Gestorbene Säuglinge | | | Gestorbene Säuglinge im Alter unter 7 Tagen | Totgeborene | Säuglingssterblichkeit (Gest. Säuglinge je 1 000 Lebendgeborene) | Totgeburtlichkeit (Totgeborene je 1 000 Geborene) | Perinatale Sterblichkeit (Totgeborene und bis unter 7. Lebensstag Gestorbene je 1 000 Geborene) | Frühsterblichkeit (bis unter 7. Lebensstag Gestorbene je 1 000 Lebendgeborene) |
|------|----------------------|----------|----------|---|-------------|--|---|---|--|
| | insgesamt | männlich | weiblich | | | | | | |
| 1993 | 78 | 49 | 29 | 28 | 48 | 6,4 | 3,9 | 6,2 | 2,3 |
| 1994 | 69 | 44 | 25 | 32 | 62 | 5,5 | 5,0 | 7,5 | 2,6 |
| 1995 | 66 | 33 | 33 | 30 | 66 | 4,9 | 4,9 | 7,1 | 2,2 |
| 1996 | 87 | 50 | 37 | 45 | 79 | 5,7 | 5,2 | 8,1 | 3,0 |
| 1997 | 80 | 53 | 27 | 35 | 77 | 4,9 | 4,7 | 6,8 | 2,1 |
| 1998 | 68 | 41 | 27 | 38 | 96 | 4,0 | 5,6 | 7,8 | 2,2 |
| 1999 | 61 | 29 | 32 | 25 | 94 | 3,4 | 5,2 | 6,6 | 1,4 |
| 2000 | 68 | 46 | 22 | 37 | 72 | 3,7 | 3,9 | 5,9 | 2,0 |
| 2001 | 57 | 29 | 28 | 20 | 78 | 3,2 | 4,4 | 5,5 | 1,1 |
| 2002 | 76 | 49 | 27 | 30 | 79 | 4,3 | 4,4 | 6,1 | 1,7 |
| 2003 | 61 | 34 | 27 | 31 | 95 | 3,4 | 5,3 | 7,0 | 1,7 |
| 2004 | 76 | 41 | 35 | 34 | 80 | 4,2 | 4,4 | 6,3 | 1,9 |
| 2005 | 73 | 40 | 33 | 29 | 81 | 4,1 | 4,5 | 6,1 | 1,6 |
| 2006 | 52 | 32 | 20 | 29 | 103 | 2,9 | 5,8 | 7,4 | 1,6 |

Gestorbene Säuglinge 1993 bis 2006 nach Geschlecht



3. Unfallsterb- 3.1 Sterbefälle *) durch Verletzungen und Vergiftungen 2006

| Lfd. Nr. | Pos.-Nr. der ICD-10 | Art der Verletzung und Vergiftung | Äußere Ursache | | | | | | | | | | | |
|----------|---------------------|---|-------------------------------------|------------|------------------------|-----------|------------|------------|---|----------|--|----------|---|-----------|
| | | | Sterbefälle durch Unfälle insgesamt | | Transportmittelunfälle | | Stürze | | Exposition gegenüber mechanischen Kräften | | Unfälle durch Ertrinken und Untergehen | | Sonstige unfallbedingte Gefährdung der Atmung | |
| | | | V01 - X59, Y40 - Y89 | | V01 - V99 | | W00 - W19 | | W20 - W64 | | W65 - W74 | | W75 - W84 | |
| | | | m | w | m | w | m | w | m | w | m | w | m | w |
| 1 | S00 - S09 | Verletzungen des Kopfes | 120 | 68 | 57 | 19 | 53 | 43 | 3 | 1 | - | - | - | - |
| 2 | S10 - S19 | Verletzungen des Halses | 29 | 7 | 21 | 5 | 8 | 1 | - | - | - | - | - | - |
| 3 | S20 - S29 | Verletzungen des Thorax | 15 | 13 | 8 | 8 | 3 | 3 | 1 | 1 | - | - | - | - |
| 4 | S30 - S39 | Verletzungen des Abdomens, der Lumbosakralgegend, der Lendenwirbelsäule und des Beckens | 11 | 5 | 5 | 1 | 5 | 4 | 1 | - | - | - | - | - |
| 5 | S40 - S49 | Verletzungen der Schulter und des Oberarmes | - | 4 | - | - | - | 4 | - | - | - | - | - | - |
| 6 | S50 - S59 | Verletzungen des Ellenbogens und des Unterarmes | - | 1 | - | - | - | 1 | - | - | - | - | - | - |
| 7 | S60 - S69 | Verletzungen des Handgelenkes und der Hand | - | - | - | - | - | - | - | - | - | - | - | - |
| 8 | S70 - S79 | Verletzungen der Hüfte und des Oberschenkels | 27 | 49 | - | - | 26 | 49 | - | - | - | - | - | - |
| 9 | S80 - S89 | Verletzungen des Knies und des Unterschenkels | 5 | 2 | 2 | - | 3 | 1 | - | - | - | - | - | - |
| 10 | S90 - S99 | Verletzungen der Knöchelregion und des Fußes | - | - | - | - | - | - | - | - | - | - | - | - |
| 11 | T00 - T07 | Verletzungen mit Beteiligung mehrerer Körperregionen | 60 | 23 | 54 | 23 | 3 | - | 1 | - | - | - | - | - |
| 12 | T08 - T14 | Verletzungen n. n. bez. Teile des Rumpfes, der Extremitäten oder anderer Körperregionen | 9 | 6 | 5 | 1 | 4 | 5 | - | - | - | - | - | - |
| 13 | T15 - T19 | Folgen des Eindringens eines Fremdkörpers durch eine natürliche Körperöffnung | 19 | 16 | - | - | - | - | 1 | - | - | - | 18 | 16 |
| 14 | T20 - T32 | Verbrennungen oder Verätzungen | 4 | 2 | 1 | - | - | - | - | - | - | - | - | - |
| 15 | T33 - T35 | Erfrierungen | 8 | - | - | - | - | - | - | - | - | - | - | - |
| 16 | T36 - T50 | Vergiftungen durch Arzneimittel, Drogen und biologisch aktive Substanzen | 3 | - | - | - | - | - | - | - | - | - | - | - |
| 17 | T51 - T65 | Toxische Wirkungen von vorwiegend nicht medizinisch verwendeten Substanzen | 21 | 3 | - | - | - | - | - | - | - | - | 1 | - |
| 18 | T66 - T78 | Sonstige und n. n. bez. Schäden durch äußere Ursachen | 25 | 8 | 1 | 1 | 2 | - | - | - | 15 | 3 | 3 | - |
| 19 | T79 | Bestimmte Frühkomplikationen eines Traumas | - | - | - | - | - | - | - | - | - | - | - | - |
| 20 | T80 - T88 | Komplikationen bei chirurgischen Eingriffen und medizinischer Behandlung, a. n. k. | - | 2 | - | - | - | - | - | - | - | - | - | - |
| 21 | T90 - T98 | Folgen von Verletzungen, Vergiftungen und sonstigen Auswirkungen äußerer Ursachen | 1 | - | - | - | - | - | - | - | - | - | - | - |
| 22 | S00 - T98 | Verletzungen und Vergiftungen insgesamt | 357 | 209 | 154 | 58 | 107 | 111 | 7 | 2 | 15 | 3 | 22 | 16 |

*) Unfälle (Transportmittelunfälle und Sonstige äußere Ursachen von Unfallverletzungen, Komplikationen bei der medizinischen und chirurgischen Behandlung sowie Folgezustände äußerer Ursachen von Morbidität und Mortalität)

**lichkeit
nach der Art, der äußeren Ursache und Geschlecht**

| der Verletzung und Vergiftung | | | | | | | | | | | | | | | | Lfd. Nr. |
|--|---|---|---|--|---|--|---|-----------------------------------|---|---|---|---|----|--|---|-------------|
| Exposition gegenüber elektrischem Strom, Strahlung, Temperatur und Druck | | Exposition gegenüber Rauch, Feuer und Flammen | | Verbrennung oder Verbrühung durch Hitze und heiße Substanzen | | Kontakt mit giftigen Tieren und Pflanzen | | Exposition gegenüber Naturkräften | | Akzidentelle Vergiftung durch und Exposition gegenüber schädliche(n) Substanzen | | Akzidentelle Exposition gegenüber sonstigen und n. n. bez. Faktoren | | Komplikationen bei medizinischer und chirurgischer Behandlung sowie Folgezustände von Unfällen | | |
| W85 - W99 | | X00 - X09 | | X10 - X19 | | X20 - X29 | | X30 - X39 | | X40 - X49 | | X58 - X59 | | Y40 - Y89 | | |
| m | w | m | w | m | w | m | w | m | w | m | w | m | w | m | w | |
| - | - | - | - | - | - | - | - | - | - | - | - | 7 | 5 | - | - | 1 |
| - | - | - | - | - | - | - | - | - | - | - | - | - | 1 | - | - | 2 |
| - | - | - | - | - | - | - | - | - | - | - | - | 3 | 1 | - | - | 3 |
| - | - | - | - | - | - | - | - | - | - | - | - | - | - | - | - | 4 |
| - | - | - | - | - | - | - | - | - | - | - | - | - | - | - | - | 5 |
| - | - | - | - | - | - | - | - | - | - | - | - | - | - | - | - | 6 |
| - | - | - | - | - | - | - | - | - | - | - | - | - | - | - | - | 7 |
| - | - | - | - | - | - | - | - | - | - | - | - | 1 | - | - | - | 8 |
| - | - | - | - | - | - | - | - | - | - | - | - | - | 1 | - | - | 9 |
| - | - | - | - | - | - | - | - | - | - | - | - | - | - | - | - | 10 |
| - | - | - | - | - | - | - | - | - | - | - | - | 2 | - | - | - | 11 |
| - | - | - | - | - | - | - | - | - | - | - | - | - | - | - | - | 12 |
| - | - | - | - | - | - | - | - | - | - | - | - | - | - | - | - | 13 |
| - | - | 3 | 1 | - | 1 | - | - | - | - | - | - | - | - | - | - | 14 |
| - | - | - | - | - | - | - | - | 8 | - | - | - | - | - | - | - | 15 |
| - | - | - | - | - | - | - | - | - | - | 3 | - | - | - | - | - | 16 |
| - | - | 8 | - | - | - | 2 | - | - | - | 10 | 3 | - | - | - | - | 17 |
| 1 | - | - | - | - | - | - | - | 1 | - | - | - | 2 | 4 | - | - | 18 |
| - | - | - | - | - | - | - | - | - | - | - | - | - | - | - | - | 19 |
| - | - | - | - | - | - | - | - | - | - | - | - | - | - | - | 2 | 20 |
| - | - | - | - | - | - | - | - | - | - | - | - | - | - | 1 | - | 21 |
| 1 | - | 11 | 1 | - | 1 | 2 | - | 9 | - | 13 | 3 | 15 | 12 | 1 | 2 | 22 |

3.2 Sterbefälle *) durch Verletzungen und Vergiftungen 2006 nach der Art, Unfallkategorie und Geschlecht

| Pos.-Nr. der ICD-10 | Art der Verletzung und Vergiftung | Unfallkategorie | | | | | | | | | | | | | |
|---------------------------|--|-----------------|------------|--------------------|----------|-------------|----------|---------------------|-----------|----------------------|-----------|------------------------|----------|-----------------------------------|-----------|
| | | insgesamt | | Arbeits- unfall | | Schulunfall | | Verkehrs- unfall | | Häuslicher Unfall | | Sport-/ Spielunfall | | Sonstiger Unfall, unbekannt | |
| | | m | w | m | w | m | w | m | w | m | w | m | w | m | w |
| S00 - S09 | Verletzungen des Kopfes | 120 | 68 | 6 | – | – | – | 56 | 19 | 35 | 30 | – | – | 23 | 19 |
| S10 - S19 | Verletzungen des Halses | 29 | 7 | 3 | – | – | – | 19 | 5 | 4 | 1 | – | – | 3 | 1 |
| S20 - S29 | Verletzungen des Thorax | 15 | 13 | 2 | – | – | – | 7 | 8 | 2 | 2 | – | – | 4 | 3 |
| S30 - S39 | Verletzungen des Abdomens, der Lumbosakralgegend, der Lendenwirbelsäule und des Beckens | 11 | 5 | 1 | – | – | – | 4 | 1 | 5 | 2 | – | – | 1 | 2 |
| S40 - S49 | Verletzungen der Schulter und des Oberarmes | – | 4 | – | – | – | – | – | – | – | 4 | – | – | – | – |
| S50 - S59 | Verletzungen des Ellenbogens und des Unterarmes | – | 1 | – | – | – | – | – | – | – | 1 | – | – | – | – |
| S60 - S69 | Verletzungen des Handgelenkes und der Hand | – | – | – | – | – | – | – | – | – | – | – | – | – | – |
| S70 - S79 | Verletzungen der Hüfte und des Oberschenkels | 27 | 49 | – | – | – | – | – | – | 9 | 22 | – | – | 18 | 27 |
| S80 - S89 | Verletzungen des Knies und des Unterschenkels | 5 | 2 | 1 | – | – | – | 1 | – | 1 | 1 | – | – | 2 | 1 |
| S90 - S99 | Verletzungen der Knöchelregion und des Fußes | – | – | – | – | – | – | – | – | – | – | – | – | – | – |
| T00 - T07 | Verletzungen mit Beteiligung mehrerer Körperregionen | 60 | 23 | 4 | – | – | – | 52 | 23 | 3 | – | – | – | 1 | – |
| T08 - T14 | Verletzungen n. n. bez. Teile des Rumpfes, der Extremitäten oder anderer Körperregionen | 9 | 6 | – | – | – | – | 4 | 1 | 3 | 3 | – | – | 2 | 2 |
| T15 - T19 | Folgen des Eindringens eines Fremdkörpers durch eine natürliche Körperöffnung | 19 | 16 | 1 | – | – | – | – | – | 8 | 9 | – | – | 10 | 7 |
| T20 - T32 | Verbrennungen oder Verätzungen | 4 | 2 | – | – | – | – | 1 | – | 2 | 2 | – | – | 1 | – |
| T33 - T35 | Erfrierungen | 8 | – | – | – | – | – | – | – | 1 | – | – | – | 7 | – |
| T36 - T50 | Vergiftungen durch Arzneimittel, Drogen und biologisch aktive Substanzen | 3 | – | – | – | – | – | – | – | 1 | – | – | – | 2 | – |
| T51 - T65 | Toxische Wirkungen von vor- wiegend nicht medizinisch verwendeten Substanzen | 21 | 3 | 1 | – | – | – | – | – | 8 | 1 | – | – | 12 | 2 |
| T66 - T78 | Sonstige und n. n. bez. Schäden durch äußere Ursachen | 25 | 8 | 1 | – | – | – | 1 | 1 | 5 | 3 | 3 | 1 | 15 | 3 |
| T79 | Bestimmte Frühkomplikationen eines Traumas | – | – | – | – | – | – | – | – | – | – | – | – | – | – |
| T80 - T88 | Komplikationen bei chirur- gischen Eingriffen und medi- zinischer Behandlung, a. n. k. | – | 2 | – | – | – | – | – | – | – | – | – | – | – | 2 |
| T90 - T98 | Folgen von Verletzungen, Vergiftungen und sonstigen Auswirkungen äußerer Ursachen | 1 | – | – | – | – | – | 1 | – | – | – | – | – | – | – |
| S00 - T98 | Verletzungen und Vergiftungen insgesamt | 357 | 209 | 20 | – | – | – | 146 | 58 | 87 | 81 | 3 | 1 | 101 | 69 |

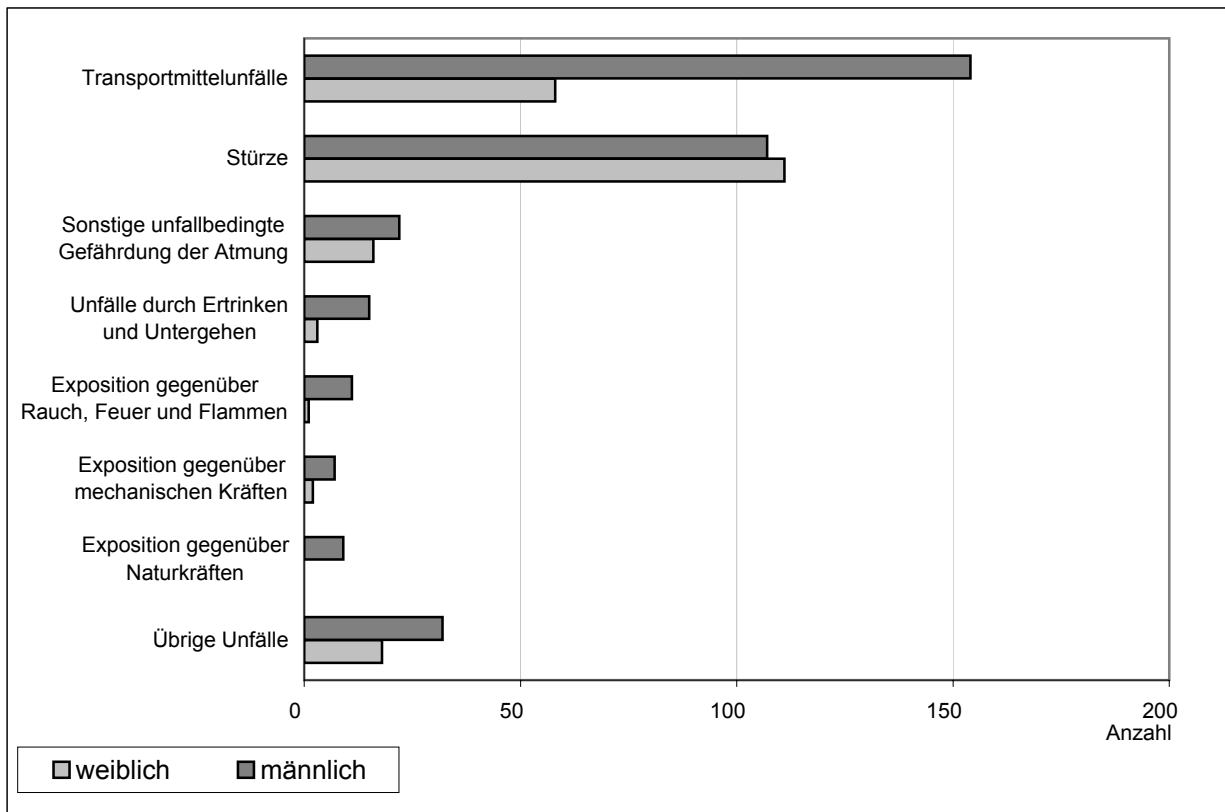
*) Unfälle (Transportmittelunfälle und Sonstige äußere Ursachen von Unfallverletzungen, Komplikationen bei der medizinischen und chirurgischen Behandlung sowie Folgezustände äußerer Ursachen von Morbidität und Mortalität)

3.3 Sterbefälle *) durch Verletzungen und Vergiftungen 2006 nach der äußeren Ursache, Unfallkategorie und Geschlecht

| Pos.-Nr. der ICD-10 | Äußere Ursache der Verletzung und Vergiftung | Unfallkategorie | | | | | | | | | | | | | |
|---------------------------------|---|-----------------|------------|--------------------|----------|-------------|----------|---------------------|-----------|----------------------|-----------|------------------------|----------|-----------------------------------|-----------|
| | | insgesamt | | Arbeits- unfall | | Schulunfall | | Verkehrs- unfall | | Häuslicher Unfall | | Sport-/ Spielunfall | | Sonstiger Unfall, unbekannt | |
| | | m | w | m | w | m | w | m | w | m | w | m | w | m | w |
| V01 - V99 | Transportmittelunfälle | 154 | 58 | 7 | – | – | – | 144 | 58 | – | – | – | – | 3 | – |
| V01 - V09 | Fußgänger | 17 | 7 | 1 | – | – | – | 16 | 7 | – | – | – | – | – | – |
| V10 - V19 | Radfahrer | 14 | 9 | – | – | – | – | 12 | 9 | – | – | – | – | 2 | – |
| V20 - V29 | Motorradfahrer | 26 | 1 | – | – | – | – | 26 | 1 | – | – | – | – | – | – |
| V40 - V49 | Pkw-Benutzer | 66 | 33 | 1 | – | – | – | 65 | 33 | – | – | – | – | – | – |
| W00 - W19 | Stürze | 107 | 111 | 5 | – | – | – | – | – | 62 | 64 | – | – | 40 | 47 |
| W01 | auf gleicher Ebene | 1 | 2 | – | – | – | – | – | – | 1 | – | – | – | – | 2 |
| W10 | auf oder von Treppen oder Stufen | 22 | 10 | – | – | – | – | – | – | 17 | 7 | – | – | 5 | 3 |
| W20 - W64 | Exposition gegenüber mechanischen Kräften | 7 | 2 | 4 | – | – | – | – | – | 2 | 1 | – | – | 1 | 1 |
| W65 - W74 | Unfälle durch Ertrinken und Untergehen | 15 | 3 | – | – | – | – | – | – | 1 | – | 3 | 1 | 11 | 2 |
| W75 - W84 | Sonstige unfallbedingte Gefährdung der Atmung | 22 | 16 | 2 | – | – | – | – | – | 10 | 9 | – | – | 10 | 7 |
| W85 - W99 | Exposition gegenüber elek- trischem Strom, Strahlung und extremer Temperatur der Umgebungsluft sowie extremem Druck | 1 | – | 1 | – | – | – | – | – | – | – | – | – | – | – |
| X00 - X09 | Exposition gegenüber Rauch, Feuer und Flammen | 11 | 1 | – | – | – | – | – | – | 9 | 1 | – | – | 2 | – |
| X10 - X19 | Verbrennung oder Verbrü- hung durch Hitze und heiße Substanzen | – | 1 | – | – | – | – | – | – | – | 1 | – | – | – | – |
| X20 - X29 | Kontakt mit giftigen Tieren und Pflanzen | 2 | – | – | – | – | – | – | – | – | – | – | – | 2 | – |
| X30 - X39 | Exposition gegenüber Naturkräften | 9 | – | – | – | – | – | – | – | 1 | – | – | – | 8 | – |
| X31 | gegenüber Kälte | 8 | – | – | – | – | – | – | – | 1 | – | – | – | 7 | – |
| X33 | Opfer von Blitzschlag | 1 | – | – | – | – | – | – | – | – | – | – | – | 1 | – |
| X40 - X49 | Akzidentelle Vergiftung durch und Exposition gegenüber schädliche(n) Substanzen | 13 | 3 | – | – | – | – | – | – | 2 | 1 | – | – | 11 | 2 |
| X50 - X57 | Überanstrengung, Reisen und Entbehrung | – | – | – | – | – | – | – | – | – | – | – | – | – | – |
| X58 - X59 | Akzidentelle Exposition gegenüber sonstigen und n. n. bez. Faktoren | 15 | 12 | 1 | – | – | – | 1 | – | – | 4 | – | – | 13 | 8 |
| Y40 - Y84 | Komplikationen bei der medizinischen und chirur- gischen Behandlung | – | 2 | – | – | – | – | – | – | – | – | – | – | – | 2 |
| Y85 - X89 | Folgezustände von Unfällen | 1 | – | – | – | – | – | 1 | – | – | – | – | – | – | – |
| V01 - X59, Y40 - Y89 | Unfälle insgesamt | 357 | 209 | 20 | – | – | – | 146 | 58 | 87 | 81 | 3 | 1 | 101 | 69 |

*) Unfälle (Transportmittelunfälle und Sonstige äußere Ursachen von Unfallverletzungen, Komplikationen bei der medizinischen und chirurgischen Behandlung sowie Folgezustände äußerer Ursachen von Morbidität und Mortalität)

Sterbefälle 2006 nach der äußeren Ursache der Verletzung und Vergiftung und Geschlecht



3.4 Sterbefälle^{*)} durch Verletzungen und Vergiftungen 1993 bis 2006 nach Unfallkategorie und Geschlecht sowie 2006 nach Altersgruppen

| Altersgruppe von ... bis unter ... Jahren | | Unfallkategorie | | | | | | | | | | | | | |
|---|------|-----------------|-----|--------------------|---|-------------|---|---------------------|-----|----------------------|-----|-------------------------|---|-----------------------------------|-----|
| | | insgesamt | | Arbeits- unfall | | Schulunfall | | Verkehrs- unfall | | Häuslicher Unfall | | Sport-/Spiel- unfall | | Sonstiger Unfall, unbekannt | |
| | | m | w | m | w | m | w | m | w | m | w | m | w | m | w |
| Jahr | | | | | | | | | | | | | | | |
| unter 15 | | 9 | 5 | – | – | – | – | 4 | 2 | 2 | – | 1 | 1 | 2 | 2 |
| 15 - 30 | | 78 | 16 | 3 | – | – | – | 68 | 16 | 4 | – | – | – | 3 | – |
| 30 - 40 | | 24 | 10 | 4 | – | – | – | 12 | 10 | 2 | – | – | – | 6 | – |
| 40 - 50 | | 62 | 19 | 9 | – | – | – | 26 | 13 | 7 | 5 | 1 | – | 19 | 1 |
| 50 - 60 | | 44 | 6 | 4 | – | – | – | 9 | 2 | 18 | 1 | – | – | 13 | 3 |
| 60 - 70 | | 46 | 20 | – | – | – | – | 12 | 7 | 12 | 6 | 1 | – | 21 | 7 |
| 70 - 80 | | 55 | 30 | – | – | – | – | 13 | 5 | 19 | 20 | – | – | 23 | 5 |
| 80 und älter | | 39 | 103 | – | – | – | – | 2 | 3 | 23 | 49 | – | – | 14 | 51 |
| Altersgruppen | | | | | | | | | | | | | | | |
| insgesamt | 2006 | 357 | 209 | 20 | – | – | – | 146 | 58 | 87 | 81 | 3 | 1 | 101 | 69 |
| | 2005 | 412 | 238 | 24 | 2 | – | – | 177 | 67 | 92 | 80 | 4 | – | 115 | 89 |
| | 2004 | 417 | 293 | 20 | 2 | – | – | 174 | 61 | 95 | 96 | 3 | – | 125 | 134 |
| | 2003 | 460 | 284 | 13 | – | – | – | 210 | 68 | 97 | 106 | 4 | 1 | 136 | 109 |
| | 2002 | 485 | 245 | 24 | 2 | – | – | 219 | 62 | 105 | 76 | 5 | 2 | 132 | 103 |
| | 2001 | 478 | 297 | 29 | 2 | – | – | 211 | 86 | 99 | 104 | 5 | 2 | 134 | 103 |
| | 2000 | 536 | 374 | 29 | – | – | – | 283 | 96 | 75 | 95 | 4 | 1 | 145 | 182 |
| | 1999 | 629 | 397 | 26 | 1 | – | – | 311 | 90 | 118 | 98 | 3 | – | 171 | 208 |
| | 1998 | 643 | 412 | 29 | – | – | – | 332 | 99 | 113 | 80 | 5 | – | 164 | 233 |
| | 1997 | 639 | 257 | 32 | 2 | – | – | 387 | 114 | 96 | 62 | 21 | 6 | 103 | 73 |
| | 1996 | 697 | 287 | 32 | – | – | – | 419 | 117 | 101 | 84 | 15 | 3 | 130 | 83 |
| | 1995 | 779 | 326 | 41 | 1 | – | – | 479 | 142 | 105 | 79 | 35 | 5 | 119 | 99 |
| | 1994 | 873 | 416 | 31 | – | 1 | – | 530 | 129 | 115 | 97 | 21 | 6 | 175 | 184 |
| | 1993 | 894 | 485 | 39 | 3 | 1 | – | 531 | 152 | 121 | 107 | 4 | 2 | 198 | 221 |

*) Unfälle (Transportmittelunfälle und sonstige äußere Ursachen von Unfallverletzungen, Komplikationen bei der medizinischen und chirurgischen Behandlung sowie Folgezustände äußerer Ursachen von Morbidität und Mortalität)

3.5 Ausgewählte Sterbefälle *) durch Verletzungen und Vergiftungen 2006 nach Altersgruppen, Geschlecht und Verwaltungsbezirken

| Verwaltungsbezirk | Unfälle (Pos.-Nr. V01 - X59, Y40 - Y89) | | | | | | | | | | | | | | | |
|--------------------------|---|------------|---|----------|------------|-----------|--------------|------------|------------------------|-----------|------------|------------|--|----------|---|-----------|
| | Unfälle insgesamt | | davon im Alter von ... bis unter ... Jahren | | | | | | darunter | | | | | | | |
| | | | 0 - 15 | | 15 - 65 | | 65 und älter | | Transportmittelunfälle | | Stürze | | Unfälle durch Ertrinken und Untergehen | | Sonstige unfallbedingte Gefährdung der Atmung | |
| | | | | | | | | | V01 - V99 | W00 - W19 | W65 - W74 | W75 - W84 | | | | |
| | m | w | m | w | m | w | m | w | m | w | m | w | m | w | m | w |
| Kreisfreie Städte | | | | | | | | | | | | | | | | |
| Brandenburg an der Havel | 16 | 6 | – | – | 10 | 1 | 6 | 5 | 7 | 2 | 5 | 4 | 1 | – | – | – |
| Cottbus | 7 | 7 | – | – | 6 | 1 | 1 | 6 | 3 | 1 | 4 | 3 | – | – | – | 1 |
| Frankfurt (Oder) | 8 | 2 | – | – | 6 | – | 2 | 2 | 3 | – | 1 | 1 | – | – | 1 | 1 |
| Potsdam | 10 | 10 | 1 | – | 3 | 1 | 6 | 9 | 1 | 2 | 3 | 7 | 1 | – | 2 | – |
| Landkreise | | | | | | | | | | | | | | | | |
| Barnim | 19 | 14 | – | – | 11 | 5 | 8 | 9 | 8 | 5 | 3 | 7 | – | – | 2 | 2 |
| Dahme-Spreewald | 28 | 17 | 1 | 2 | 21 | 5 | 6 | 10 | 16 | 5 | 5 | 8 | 3 | 1 | 1 | 1 |
| Elbe-Elster | 18 | 11 | 1 | – | 10 | 2 | 7 | 9 | 5 | 3 | 5 | 5 | 4 | – | – | 1 |
| Havelland | 23 | 15 | – | – | 15 | 4 | 8 | 11 | 11 | 1 | 5 | 13 | 1 | – | 4 | 1 |
| Märkisch-Oderland | 27 | 12 | – | – | 21 | 4 | 6 | 8 | 14 | 5 | 5 | 7 | 2 | – | 3 | – |
| Oberhavel | 23 | 17 | 1 | 1 | 18 | 4 | 4 | 12 | 15 | 4 | 4 | 7 | – | 2 | – | 3 |
| Oberspreewald-Lausitz | 22 | 19 | – | – | 13 | 8 | 9 | 11 | 9 | 9 | 7 | 5 | – | – | 1 | – |
| Oder-Spree | 28 | 13 | 2 | 1 | 16 | 6 | 10 | 6 | 10 | 5 | 11 | 5 | 2 | – | 1 | 1 |
| Ostprignitz-Ruppin | 15 | 9 | – | – | 9 | 1 | 6 | 8 | 7 | 1 | 6 | 7 | – | – | 1 | – |
| Potsdam-Mittelmark | 25 | 13 | 1 | 1 | 14 | 4 | 10 | 8 | 9 | 4 | 13 | 7 | – | – | – | 1 |
| Prignitz | 19 | 10 | – | – | 13 | 1 | 6 | 9 | 7 | 1 | 9 | 5 | – | – | – | 2 |
| Spree-Neiße | 25 | 12 | 2 | – | 13 | 1 | 10 | 11 | 9 | 1 | 9 | 10 | 1 | – | 1 | 1 |
| Teltow-Fläming | 20 | 11 | – | – | 12 | 8 | 8 | 3 | 9 | 6 | 6 | 2 | – | – | 2 | 1 |
| Uckermark | 24 | 11 | – | – | 17 | 3 | 7 | 8 | 11 | 3 | 6 | 8 | – | – | 3 | – |
| Land Brandenburg | 357 | 209 | 9 | 5 | 228 | 59 | 120 | 145 | 154 | 58 | 107 | 111 | 15 | 3 | 22 | 16 |

*) Unfälle (Transportmittelunfälle und sonstige äußere Ursachen von Unfallverletzungen, Komplikationen bei der medizinischen und chirurgischen Behandlung sowie Folgezustände äußerer Ursachen von Morbidität und Mortalität)

4. Vorsätzliche Selbstbeschädigung

4.1 Vorsätzliche Selbstbeschädigung 2004 bis 2006 nach Todesursachen und Geschlecht

| Pos.-Nr. der ICD-10 | Todesursachen | 2004 | | | 2005 | | | 2006 | | |
|--------------------------------|--|----------------|---------------|---------------|----------------|---------------|---------------|----------------|---------------|---------------|
| | | insge- samt | männ- lich | weib- lich | insge- samt | männ- lich | weib- lich | insge- samt | männ- lich | weib- lich |
| X60 - X65, X68, X69 | Vorsätzliche Selbstvergiftung durch und Exposition gegenüber n. n. bez. Substanzen | 37 | 22 | 15 | 44 | 19 | 25 | 43 | 21 | 22 |
| X66, X67 | Vorsätzliche Selbstbeschädigung durch und Exposition gegenüber Gase(n) und Dämpfe(n) | 8 | 8 | – | 7 | 7 | – | 5 | 5 | – |
| X70 | Vorsätzliche Selbstbeschädigung durch Erhängen, Strangulierung oder Erstickern | 265 | 216 | 49 | 218 | 179 | 39 | 215 | 177 | 38 |
| X71 | Vorsätzliche Selbstbeschädigung durch Ertrinken und Untergehen | 5 | 3 | 2 | 6 | 3 | 3 | 6 | 4 | 2 |
| X72 - X75 | Vorsätzliche Selbstbeschädigung durch Feuerwaffen und Explosiv- stoffe | 29 | 28 | 1 | 14 | 14 | – | 9 | 8 | 1 |
| X78 | Vorsätzliche Selbstbeschädigung durch scharfen Gegenstand | 16 | 13 | 3 | 6 | 5 | 1 | 3 | 3 | – |
| X80 | Vorsätzliche Selbstbeschädigung durch Sturz in die Tiefe | 26 | 19 | 7 | 19 | 9 | 10 | 26 | 17 | 9 |
| X76, X77, X79, X81 - X84 | Vorsätzliche Selbstbeschädigung auf sonstige und n. n. bez. Art und Weise | 27 | 16 | 11 | 22 | 15 | 7 | 28 | 21 | 7 |
| X60 - X84 | Vorsätzliche Selbstbeschädigung insgesamt | 413 | 325 | 88 | 336 | 251 | 85 | 335 | 256 | 79 |

4.2 Vorsätzliche Selbstbeschädigung 2004 bis 2006 nach Altersgruppen und Geschlecht

| Altersgruppe von ... bis unter ... Jahren | 2004 | | | 2005 | | | 2006 | | |
|---|----------------|---------------|---------------|----------------|---------------|---------------|----------------|---------------|---------------|
| | insge- samt | männ- lich | weib- lich | insge- samt | männ- lich | weib- lich | insge- samt | männ- lich | weib- lich |
| unter 15 | 2 | 1 | 1 | – | – | – | – | – | – |
| 15 - 30 | 37 | 31 | 6 | 28 | 27 | 1 | 27 | 26 | 1 |
| 30 - 40 | 44 | 37 | 7 | 34 | 25 | 9 | 32 | 25 | 7 |
| 40 - 50 | 103 | 90 | 13 | 73 | 57 | 16 | 74 | 58 | 16 |
| 50 - 60 | 67 | 48 | 19 | 60 | 50 | 10 | 61 | 46 | 15 |
| 60 - 70 | 73 | 58 | 15 | 70 | 45 | 25 | 56 | 42 | 14 |
| 70 - 80 | 55 | 43 | 12 | 43 | 30 | 13 | 57 | 42 | 15 |
| 80 und älter | 32 | 17 | 15 | 28 | 17 | 11 | 28 | 17 | 11 |
| Altersgruppen insgesamt | 413 | 325 | 88 | 336 | 251 | 85 | 335 | 256 | 79 |

4.3 Vorsätzliche Selbstbeschädigung je 10 000 der Bevölkerung 2004 bis 2006 nach Altersgruppen und Geschlecht

| Altersgruppe von ... bis unter ... Jahren | 2004 | | | 2005 | | | 2006 | | |
|---|----------------|---------------|---------------|----------------|---------------|---------------|----------------|---------------|---------------|
| | insge- samt | männ- lich | weib- lich | insge- samt | männ- lich | weib- lich | insge- samt | männ- lich | weib- lich |
| unter 15 | 0,1 | 0,1 | 0,1 | – | – | – | – | – | – |
| 15 - 30 | 0,8 | 1,2 | 0,3 | 0,6 | 1,1 | 0,0 | 0,6 | 1,0 | 0,0 |
| 30 - 40 | 1,2 | 2,0 | 0,4 | 1,0 | 1,4 | 0,6 | 1,0 | 1,5 | 0,5 |
| 40 - 50 | 2,2 | 3,8 | 0,6 | 1,6 | 2,4 | 0,7 | 1,6 | 2,4 | 0,7 |
| 50 - 60 | 2,1 | 3,0 | 1,2 | 1,8 | 2,9 | 0,6 | 1,7 | 2,5 | 0,9 |
| 60 - 70 | 2,0 | 3,3 | 0,8 | 2,0 | 2,6 | 1,3 | 1,6 | 2,6 | 0,8 |
| 70 - 80 | 2,7 | 5,1 | 1,0 | 2,0 | 3,3 | 1,4 | 2,5 | 4,3 | 1,2 |
| 80 und älter | 3,6 | 7,8 | 2,2 | 3,0 | 7,4 | 1,6 | 2,9 | 6,9 | 1,5 |
| Altersgruppen insgesamt | 1,6 | 2,6 | 0,7 | 1,3 | 2,0 | 0,7 | 1,3 | 2,0 | 0,6 |

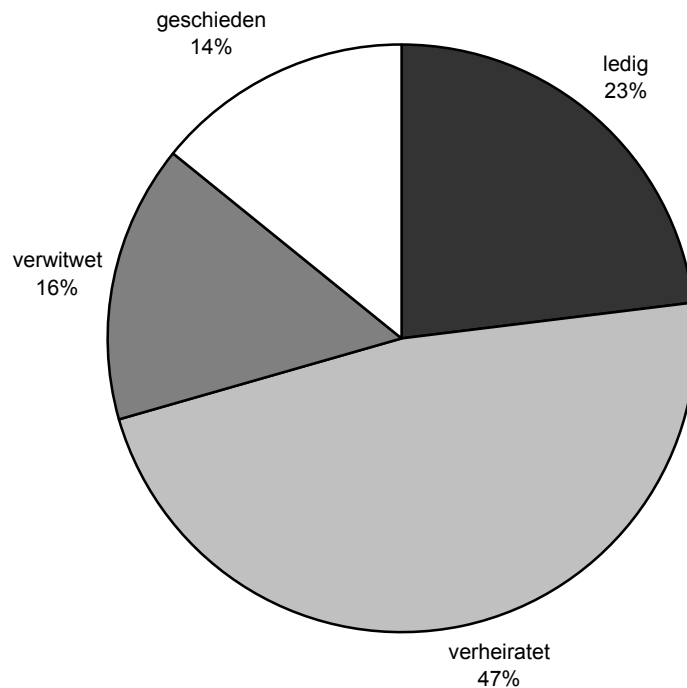
4.4 Vorsätzliche Selbstbeschädigung 2004 bis 2006 nach Familienstand und Geschlecht

| Familienstand | 2004 | | | 2005 | | | 2006 | | |
|--------------------------------|------------|------------|-----------|------------|------------|-----------|------------|------------|-----------|
| | insgesamt | männlich | weiblich | insgesamt | männlich | weiblich | insgesamt | männlich | weiblich |
| ledig | 94 | 85 | 9 | 65 | 56 | 9 | 77 | 70 | 7 |
| verheiratet | 201 | 159 | 42 | 161 | 127 | 34 | 159 | 124 | 35 |
| verwitwet ¹⁾ | 66 | 38 | 28 | 51 | 24 | 27 | 52 | 29 | 23 |
| geschieden ²⁾ | 52 | 43 | 9 | 59 | 44 | 15 | 47 | 33 | 14 |
| Familienstand insgesamt | 413 | 325 | 88 | 336 | 251 | 85 | 335 | 256 | 79 |

1) einschließlich der Fälle, in denen der bisherige Ehepartner für tot erklärt worden ist

2) einschließlich frühere Ehe aufgehoben

Vorsätzliche Selbstbeschädigung 2006 nach Familienstand



4.5 Vorsätzliche Selbstbeschädigung 2004 bis 2006 nach Kalendermonaten

| Kalendermonat | 2004 | | 2005 | | 2006 | |
|---------------------------------|------------|------------|------------|------------|------------|------------|
| | absolut | % | absolut | % | absolut | % |
| Januar | 31 | 7,5 | 29 | 8,6 | 23 | 6,9 |
| Februar | 36 | 8,7 | 16 | 4,8 | 23 | 6,9 |
| März | 29 | 7,0 | 26 | 7,7 | 21 | 6,3 |
| April | 33 | 8,0 | 32 | 9,5 | 21 | 6,3 |
| Mai | 32 | 7,8 | 30 | 8,9 | 35 | 10,4 |
| Juni | 35 | 8,5 | 27 | 8,0 | 33 | 9,9 |
| Juli | 43 | 10,4 | 22 | 6,5 | 40 | 11,9 |
| August | 39 | 9,5 | 31 | 9,2 | 33 | 9,9 |
| September | 32 | 7,7 | 35 | 10,4 | 23 | 6,9 |
| Oktober | 35 | 8,5 | 33 | 9,8 | 26 | 7,8 |
| November | 34 | 8,3 | 33 | 9,8 | 23 | 6,9 |
| Dezember | 34 | 8,3 | 22 | 6,5 | 34 | 10,1 |
| Kalendermonate insgesamt | 413 | 100 | 336 | 100 | 335 | 100 |

Vorsätzliche Selbstbeschädigung 2004 bis 2006 nach Kalendermonaten

