

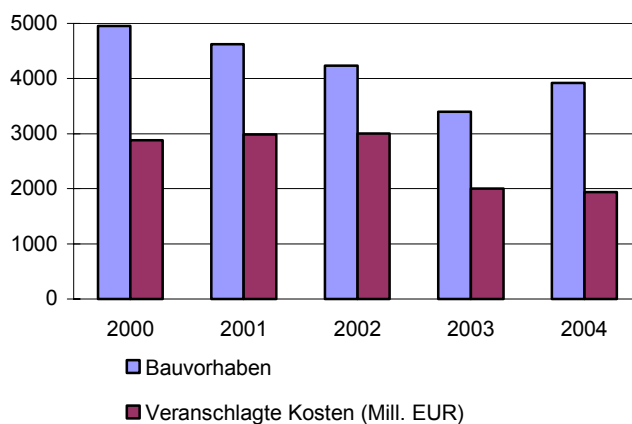
# Statistischer Bericht

\* F II 2 - j 04

## Baufertigstellungen und Bauabgänge in Berlin 2004

Neubau von Gebäuden  
Baumaßnahmen an bestehenden  
Gebäuden  
Abgänge von Gebäuden

### Fertig gestellte Bauvorhaben in Berlin seit 2000



## Wir über uns

Der Auftrag des Statistischen Landesamtes Berlin ist im Berliner Landesstatistikgesetz vom 9. Dezember 1992 definiert. Das Amt hat entsprechend den Grundsätzen der Neutralität, Objektivität und wissenschaftlichen Unabhängigkeit Daten unter Verwendung neuester wissenschaftlicher Erkenntnisse, sachgerechter Methoden und Informationstechniken zu sammeln und für die Darstellung politischer, gesellschaftlicher, wirtschaftlicher und ökologischer Zusammenhänge aufzuschlüsseln.

## So erreichen Sie uns

Das **Statistische Landesamt Berlin** befindet sich im „Bildungs- und Verwaltungszentrum Friedrichsfelde“ im Bezirk Lichtenberg (Nähe Tierpark Friedrichsfelde).  
**Statistisches Landesamt Berlin  
Alt-Friedrichsfelde 60  
10315 Berlin**

### Verkehrsverbindungen:

**U-Bahn**, Linie U 5 bis Bahnhof „Friedrichsfelde“ (ca. 15 Minuten Fußweg),

**S-Bahn**, Linien S 5, S 7, S 75 bis Bahnhof „Friedrichsfelde-Ost“ (Anschluss Bus 108 bis Haltestelle „Bildungs- und Verwaltungszentrum“),

**Straßenbahn**, Linien M17, 27 bis Haltestelle „Am Tierpark“,

**Bus**, Linien 108 bis Haltestelle „Bildungs- und Verwaltungszentrum“ oder Linie 194 bis Haltestelle „Am Tierpark / Alfred-Kowalke-Straße.“ oder Linien 194, 291 bis Haltestelle „Am Tierpark / Alfred-Kowalke-Straße“.

## Veröffentlichungen

Sie können alle Publikationen des Statistischen Landesamtes in unserer **Bibliothek** einsehen.

### Öffnungszeiten:

montags bis mittwochs  
von 9 bis 15 Uhr,  
donnerstags  
von 9 bis 17 Uhr  
und freitags  
von 9 bis 14 Uhr.

**Telefon:** (030) 9021 3540.

Hier stehen darüber hinaus auch die Veröffentlichungen der anderen Statistischen Ämter der Länder und des Bundes zur Verfügung, ebenso internationale Publikationen, insbesondere Standardwerke zur statistischen Methodenlehre und zu Wirtschafts- und Sozialwissenschaften. Ein aktuelles Verzeichnis unserer Veröffentlichungen ist bei der

**Zentralen Information und Beratung** zu erhalten.

Im **Internet** ist das Statistische Landesamt Berlin darüber hinaus mit Eckdaten für Berlin und Online-Datenbanken vertreten:

**www.statistik-berlin.de**

## Informationen zu dieser Veröffentlichung

### Fachbereich Bautätigkeit:

Telefon: (030) 9021 3355/3843/3603

Telefax: (030) 5158 8302

E-Mail Internet:

bau@statistik-berlin.de

### Auskunftsstelle:

Zentrale Information und Marketing-  
Haus 3, Erdgeschoss

Zimmer 3.005,

Telefon: (030) 9021 3434

Telefax: (030) 9021 3655

E-Mail: info@statistik-berlin.de

## Zeichenerklärung

- nichts vorhanden
- () Aussagewert eingeschränkt
- . Zahlenwert unbekannt oder geheimgehalten
- x Tabellenfach gesperrt, weil Aussage nicht sinnvoll
- / Zahlenwert nicht sicher genug
- 0 weniger als die Hälfte von 1 in der letzten besetzten Stelle, jedoch mehr als nichts
- p vorläufige Zahl
- ... Angabe fällt später an
- r berichtigte Zahl
- s geschätzte Zahl

## Inhaltsverzeichnis

		Seite
	<b>Grafiken</b>	
Information und Beratung	2	
Erläuterungen	4	
Allgemeine Hinweise	4	
Definitionen	5	
Erhebungsmerkmale	5	
Ergebnisse kurz gefasst	7	
Datenangebot aus dem Sachgebiet	18	
Datenangebot	18	
Lieferung	18	
Kosten	18	
Information und Beratung	18	
Weitere Veröffentlichungen zum Thema	18	
Allgemeines Informationsangebot	19	
Bestellung	20	
Liefer- und Zahlungsbedingungen	20	
	<b>Tabellen</b>	
1	Fertig gestellte Wohnungen und Räume im Neubau und durch Baumaßnahmen an bestehenden Gebäuden in Berlin 2004 nach Bezirken .....	8
2	Wohn- bzw. Nutzfläche der fertig gestellten Bauvorhaben in Berlin 2004 nach Bezirken .....	8
1	Fertigstellungen neuer Gebäude sowie Baumaßnahmen an bestehenden Gebäuden in Berlin seit 2000 .....	9
2	Fertigstellungen neuer Gebäude in Berlin seit 2000 .....	9
3	Fertigstellungen neuer Wohngebäude in Berlin seit 2000 nach Gebäudegröße und Art des Wohngebäudes .....	10
4	Fertigstellungen neuer Wohngebäude in Berlin seit 2000 nach Bauherrengruppen .....	10
5	Fertigstellungen neuer Gebäude sowie Baumaßnahmen an bestehenden Gebäuden in Berlin 2004 nach Bezirken .....	11
6	Fertigstellungen von Wohnungen in Berlin 2004 nach Wohnungsgröße und Bezirken .....	11
7	Fertigstellungen neuer Wohngebäude in Berlin 2004 nach Bezirken .....	12
8	Fertigstellungen neuer Nichtwohngebäude in Berlin 2004 nach Bezirken .....	12
9	Fertig gestellte Baumaßnahmen an bestehenden Wohngebäuden in Berlin 2004 nach Bezirken .....	13
10	Fertig gestellte Baumaßnahmen an bestehenden Nichtwohngebäuden in Berlin 2004 nach Bezirken .....	13
11	Fertigstellungen neuer Wohngebäude mit einer Wohnung oder zwei Wohnungen in Berlin 2004 nach Bezirken .....	14
12	Fertigstellungen neuer Wohngebäude im Fertigteilbau mit einer Wohnung oder zwei Wohnungen in Berlin 2004 nach Bezirken .....	15
13	Fertigstellungen neuer Nichtwohngebäude in Berlin seit 2000 nach Gebäudearten .....	16
14	Fertigstellungen neuer Gebäude in Berlin 2004 nach Heizungsarten und vorwiegend verwendeter Heizenergie .....	16
15	Abgänge von Gebäuden und Gebäudeteilen in Berlin seit 2000 .....	17
16	Abgänge von Gebäuden in Berlin seit 2000 nach Abgangsursachen .....	17

## Impressum

Berliner Statistik  
Statistischer Bericht  
\* F II 2 - j 04

\* Bericht enthält Angaben, die alle Statistischen Landesämter für ihren Bereich unter gleicher Kennziffer veröffentlichen

## Herausgeber

Statistisches Landesamt Berlin  
Alt-Friedrichsfelde 60  
10315 Berlin

Erscheinungsfolge  
jährlich

Preis  
4,00 EUR

Bestell Nr.  
270.5

© Statistisches Landesamt Berlin

Für nichtgewerbliche Zwecke sind Vervielfältigung und unentgeltliche Verbreitung, auch auszugsweise, nur mit Quellenangabe gestattet. Die Verbreitung, auch auszugsweise, über elektronische Systeme/Datenträger bedarf der vorherigen Zustimmung. Alle übrigen Rechte bleiben vorbehalten.

## Erläuterungen

### Allgemeine Hinweise

#### Aufgabe und Ziel der Statistik

Die Baufertigstellungsstatistik liefert Informationen über die gemäß Landesbauordnung genehmigungs- und zustimmungsbedürftigen sowie kenntnisgabe- oder anzeigepflichtigen oder einem Genehmigungsfreistellungsverfahren unterliegenden Bauvorhaben im Hochbau, bei denen Wohnraum oder sonstiger Nutzraum geschaffen oder verändert wird. Sie bildet mit der Baugenehmigungs-, Bauüberhangs- und Abgangsstatistik das System der Bautätigkeitsstatistik. Die Baufertigstellungen sind ein Indikator für die Entwicklung des Hochbaues; die Ergebnisse der Statistik bilden zusammen mit den übrigen Bautätigkeitsstatistiken eine Grundlage für bau- und wohnungspolitische Entscheidungen und werden darüber hinaus für Zwecke der Stadtforschung, Stadtentwicklung und Stadtplanung genutzt.

#### Rechtsgrundlage

Gesetz über die Statistik der Bautätigkeit im Hochbau und die Fortschreibung des Wohnungsbestandes (Hochbaustatistikgesetz - HBauStatG) vom 5. Mai 1998 (BGBl. I S. 869) in Verbindung mit dem Gesetz über die Statistik für Bundeszwecke (Bundesstatistikgesetz - BStatG) vom 22. Januar 1987 (BGBl. I S. 462, 565), zuletzt geändert durch Artikel 16 des Gesetzes vom 21. August 2002 (BGBl. I S. 3322).

#### Periodizität

Die Baufertigstellungsstatistik wird monatlich, die Bauabgänge werden jährlich erhoben.

#### Berichtskreis

Erfasst werden alle obengenannten genehmigungs- und zustimmungsbedürftigen Bauvorhaben im Hochbau außer Bagatellebauten ohne Wohnraum bis zu einem Volumen von 350 m<sup>3</sup> Rauminhalt oder veranschlagten Kosten des Bauvorhabens von 18 000 EUR. Auskunftspflichtig sind Bauherren und Bauaufsichtsbehörden.

#### Systematiken

Statistisches Bundesamt:  
Signierschlüsselverzeichnis für Nichtwohngebäude; Wiesbaden 1978.  
Systematik der Bauwerke Ausgabe 1978; Stuttgart und Mainz 1978.

#### Methodische Hinweise

Es handelt sich um eine laufende Erhebung mit monatlicher und jährlicher Aufbereitung, wobei die Summe der zwölf Monatsergebnisse aus der monatlichen Aufbereitung nicht mit dem Jahresergebnis gleichzusetzen ist. Die monatlich vorliegenden

Ergebnisse beziehen sich auf die in einem Berichtsmonat im Statistischen Landesamt unabhängig vom tatsächlichen Genehmigungsmonat verarbeiteten Fälle. Bei der jährlichen Aufbereitung werden nachträglich bekannt gewordene Veränderungen bei den Bauvorhaben eingearbeitet.

Auf Grund der am 1.1.2001 in Kraft getretenen Gebietsreform werden die Ergebnisse nur noch für Berlin Insgesamt bzw. nach Bezirken dargestellt. Durch Auf- und Abrunden von Einzelangaben können sich geringe Abweichungen in den Endsummen ergeben.

#### Hinweise auf andere Veröffentlichungen

Der Inhalt dieses Berichtes ist auf Wunsch auch auf Diskette erhältlich oder kann per E-Mail versandt werden.

Ergebnisse dieser Statistik für das gesamte Bundesgebiet sind den Veröffentlichungen des Statistischen Bundesamtes "Ausgewählte Zahlen für die Bauwirtschaft" (monatlich) sowie der Fachserie 5, Reihe 1 "Bautätigkeit" (jährlich) zu entnehmen. Veröffentlichungen mit weiteren Ergebnissen, mit Kommentierungen und methodischen Hinweisen:

1. Bithorn, G.: Baugenehmigungen in Berlin (West) 1970 bis 1983 unter Berücksichtigung der Reform der Bautätigkeitsstatistik; "Berliner Statistik" — Monatsschrift 1984, Heft 3, S. 66.
2. Bithorn, G.: Beheizung von Gebäuden und Wohnungen in Berlin (West) 1978 bis 1983; "Berliner Statistik" — Monatsschrift 1984, Heft 8, S. 267.
3. Evers, K.: Die Statistiken des Bau- und Wohnungswesens – Systemaufbau, Erweiterungsmöglichkeiten, Basisdaten; „Berliner Statistik“ – Monatsschrift 1987 Heft 10, S. 246.
4. Hoffmann, U.: Erste Ergebnisse der neuen Bautätigkeitsstatistik "Wirtschaft und Statistik" 1980, Heft 10, S. 673.
5. Salchow, J.: Baugenehmigungen in Berlin 1992; "Berliner Statistik" — Monatsschrift 1994, Heft 3, S. 42.
6. Salchow, J.: Baugenehmigungen und Baufertigstellungen in Berlin 1998; "Berliner Statistik" — Monatsschrift 2000, Heft 12, S. 494.
7. Salchow, J.: Baugenehmigungen und Baufertigstellungen in Berlin 2001; "Berliner Statistik" — Monatsschrift 2004, Heft 4, S. 150.

## Definitionen

### Errichtung neuer Gebäude

Neubau und Wiederaufbau. Als Wiederaufbau gilt der Aufbau zerstörter oder abgerissener Gebäude ab Oberkante des noch vorhandenen Kellergeschosses.

### Baumaßnahmen an bestehenden Gebäuden

Bauliche Veränderungen an bestehenden Gebäuden durch Umbau-, Ausbau-, Erweiterungs- oder Wiederherstellungsmaßnahmen. Die veröffentlichten Daten - mit Ausnahme der veranschlagten Kosten - sind Salden aus dem Zustand vor und nach den Baumaßnahmen.

### Wohn- und Nichtwohngebäude

Gemessen an der Nutzfläche, dienen Wohngebäude mindestens zur Hälfte Wohnzwecken; in Nichtwohngebäuden überwiegen andere Nutzungen.

### Wohnheime

Wohngebäude, in denen bestimmte Personen gemeinschaftlich wohnen. Wohnheime dienen primär dem Wohnen, unabhängig davon, ob die Bewohner einen eigenen Haushalt führen; sie können Wohnungen und sonstige Wohneinheiten enthalten. Angaben zu Wohngebäuden und Wohnungen insgesamt umfassen auch Wohnheime, während Angaben zu Wohngebäuden nach Zahl der Wohnungen die Wohnheime nicht einschließen.

### Anstaltsgebäude

In ihnen werden bestimmte Personen primär zu bestimmten Nichtwohnzwecken (z.B. Heilung, Erholung, Kur) untergebracht und gepflegt.

### Ausgewählte Infrastrukturgebäude

Gebäude für öffentliche Sicherheit und Ordnung; im kulturellen Bereich; für Bildung, Wissenschaft und Forschung; des Gesundheitswesens; des Sozialwesens; für Freizeit, Erholung, Sport; der Ver- und Entsorgung sowie des Verkehrs- und Nachrichtenwesens.

### Flächen

Unter der Nutzfläche versteht man die anrechenbaren Flächen in Gebäuden oder Gebäudeteilen, die nicht Wohnzwecken dienen. Die Nutzfläche ist die Fläche, die sich ergibt, wenn von der Nutzfläche nach DIN 277 die Wohnfläche abgezogen wird. Zur Nutzfläche gehören die Hauptnutzflächen und die Nebennutzflächen gemäß den Nutzungsarten Nr. 1-7 der DIN 277, Teil 2, nicht jedoch die Konstruktions-, Funktions- und Verkehrsflächen. Die Wohnfläche umfasst die Grundflächen der Räume, die ausschließlich zu dieser Wohnung gehören, also die Flächen von Wohn- und Schlafräumen, Küchen und Nebenräumen (z.B. Dielen, Abstellräume und Bad) innerhalb der Wohnung. Die Wohnfläche eines Wohnheims umfasst die Grundflächen der Räume, die zur alleinigen und gemeinschaftlichen Nutzung durch die Bewohner bestimmt sind.

Zur Wohnfläche gehören auch die Grundflächen von Wintergärten, Schwimmbädern und ähnlichen nach allen Seiten geschlossenen Räumen sowie Balkonen, Loggien, Dach-

gärten und Terrassen, wenn sie ausschließlich zu der Wohnung oder dem Wohnheim gehören.

Nicht gezählt werden die Grundflächen von Zubehörräumen (z.B. Kellerräume, Abstellräume außerhalb der Wohnung, Waschküchen, Bodenräume, Trockenräume, Heizungsräume und Garagen).

Voll berechnet werden die Grundflächen von Räumen und Raumteilen mit einer lichten Höhe von mindestens 2 m. Die Grundflächen von Räumen und Raumteilen mit einer lichten Höhe von mindestens einem Meter und weniger als zwei Metern und von unbeheizbaren Wintergärten, Schwimmbädern und ähnlichen nach allen Seiten geschlossenen Räumen sind zur Hälfte, von Balkonen, Loggien, Dachgärten und Terrassen sind in der Regel zu einem Viertel, höchstens jedoch zur Hälfte anzurechnen.

### Wohneinheiten, Wohnungen, sonstige Wohneinheiten, Räume

Eine Wohneinheit ist die Zusammenfassung von nach außen abgeschlossenen oder zusammenhängenden Räumen in Wohn- und Nichtwohngebäuden, die ausschließlich oder überwiegend der wohnlichen Unterbringung dienen bzw. vorübergehend oder zeitweise hierfür genutzt werden. Die Wohneinheiten werden in Wohnungen und in sonstige Wohneinheiten unterteilt. Eine Wohnung ist die Summe der Räume, die die Führung eines Haushaltes ermöglichen, darunter stets eine Küche oder ein Raum mit Kochgelegenheit. Eine Wohnung hat grundsätzlich einen eigenen abschließbaren Zugang unmittelbar vom Freien, von einem Treppenhaus oder einem Vorraum, ferner Wasserversorgung, Abguss und Toilette, die auch außerhalb des Wohnungsabschlusses liegen können. Alle Wohneinheiten, die nicht als Wohnung anzusehen sind, gelten als sonstige Wohneinheiten.

### Wohnräume

Wohnräume sind Räume, die für Wohnzwecke bestimmt sind und mindestens eine Wohnfläche von 6 m<sup>2</sup> haben. Die Räume der Wohneinheiten werden getrennt nach ihrer Lage innerhalb oder außerhalb der Wohneinheiten erfasst und nach Zimmern und Küchen unterschieden. Zu den Einzelzimmern außerhalb von Wohneinheiten zählen auch Hobby-, Gemeinschafts-, sonstige Freizeiträume u.ä., die in gewissem Sinne zur Entlastung der Wohnfläche beitragen, sofern sie nicht als Räume einer Wohneinheit gelten. Nicht zu den Einzelzimmern außerhalb von Wohneinheiten sind Zubehörs-, Wirtschafts- und Geschäftsräume zu rechnen. Einzelzimmer außerhalb von Wohneinheiten unterscheiden sich von Wohneinheiten dadurch, dass in ihnen keine getrennte Haushaltsführung möglich ist.

### Veranschlagte Kosten

Veranschlagte Kosten zum Zeitpunkt der Baugenehmigung. Sie umfassen gemäß DIN 276, Teil 2 Abs. 3 die Kosten der Baukonstruktion (einschließlich Erdarbeiten), die Kosten der Installationen, der betriebstechnischen Anlagen und die Kosten für betriebliche Einbauten sowie für besondere Bauausführungen. Kosten für nicht fest verbundene Einbauten, die somit nicht Bestandteil des Bauwerkes werden, sowie Großrechenanlagen und industrielle Produktionsanlagen gehören nicht dazu.

### Bauherren

Als öffentliche Bauherren gelten die Gebietskörperschaften und die Sozialversicherung. Als sonstige Unternehmen gelten alle Unternehmen, die keine Wohnungsunternehmen sind. Private Haushalte sind alle natürlichen Personen und Personengemeinschaften ohne eigene Rechtspersönlichkeit.

### Bauabgänge

Totalabgänge, verbunden mit einer Verminderung des nutzbaren Bauvolumens, und Abgänge durch Nutzungsänderung. Der Abgang eines ganzen Gebäudes infolge Nutzungsänderung liegt vor, wenn sich die Nutzung gänzlich oder schwerpunktmäßig (zu über 50 %) zwischen den Kategorien Wohnbau und Nichtwohnbau ändert.

## Erhebungsmerkmale

### Baufertigstellung

- Bauherren nach privaten Haushalten, Unternehmen nach Art, öffentlichen Bauherren, Organisationen ohne Erwerbscharakter;
- Monat und Jahr der Fertigstellung;
- Lage des Baugrundstücks nach Bezirken;
- Art der Baumaßnahme nach Neubau oder Baumaßnahme an bestehenden Gebäuden;
- Art des Gebäudes nach künftiger Nutzung als Wohngebäude, Wohnheim, Nichtwohngebäude nach Art; Wohnfläche und sonstige Nutzfläche; bei Wohngebäuden zusätzlich Eigentumswohnungen;
- Bei Neubau zusätzlich Zahl der Vollgeschosse, Rauminhalt, konventionelle Bauart oder Fertigteilbau, überwiegend verwendeter Baustoff; Art der Beheizung und vorgesehene Heizenergie; bei Wohngebäuden auch der Haustyp;
- Bei Gebäuden mit Wohnraum zusätzlich Zahl der Wohneinheiten nach Zahl der Räume;
- Bei Baumaßnahmen an bestehenden Gebäuden zusätzlich bisheriger Zustand sowie Nutzungsänderung zwischen Wohn- und Nichtwohnzwecken;
- Veranschlagte Kosten der Baumaßnahme;

### Abgangserhebung

- Eigentümer nach privaten Haushalten, Unternehmen nach Art, öffentlichen Bauherren, Organisationen ohne Erwerbscharakter;
- Datum des Abgangs bzw. der Abbruchgenehmigung;
- Art und Alter des Gebäudes;
- Umfang des Abgangs nach Abgang eines ganzen Gebäudes oder eines Gebäudeteils,
- Art und Ursache des Abgangs;
- Größe des Abgangs nach Nutz- und Wohnfläche;
- Bei Gebäuden mit Wohnraum zusätzlich Zahl der Wohneinheiten nach Zahl der Räume.

## Ergebnisse kurz gefasst

### Mehr fertig gestellte Bauvorhaben in Berlin im Jahr 2004

Wie aus den Meldungen der Bauaufsichtsbehörden ermittelt, wurden im Jahr 2004 in Berlin 3 922 Bauvorhaben fertig gestellt. 3 557 Wohnungen wurden neu gebaut; durch Baumaßnahmen an bestehenden Gebäuden entstanden 194 Wohneinheiten.

Die größte Zahl von Wohnungen wurde im Bezirk Pankow bezugsfertig (807, darunter Neubau: 716) sowie in Marzahn-Hellersdorf (736, darunter Neubau: 699) und Treptow-Köpenick (494, darunter Neubau: 462).

Gegenüber dem Vorjahr erhöhte sich die Zahl der fertig gestellten Wohnungen insgesamt um 9,7 Prozent (333 Einheiten), bei den Wohnungs-

neubauten um 9,0 Prozent (294 Einheiten).

26,2 Prozent mehr neue Wohnungen

(503 Einheiten) entstanden in Ein- und Zwei-

Familienhäusern; im Geschosswohnungsbau

waren es 289 Einheiten weniger als vor einem

Jahr (-23,4 Prozent).

Im Berichtszeitraum wurde bei den 204 im

Nichtwohnbau abgeschlossenen Bauvorhaben

eine Nutzfläche von 704 400 m<sup>2</sup> fertig gestellt,

womit das entsprechende Vorjahresergebnis um

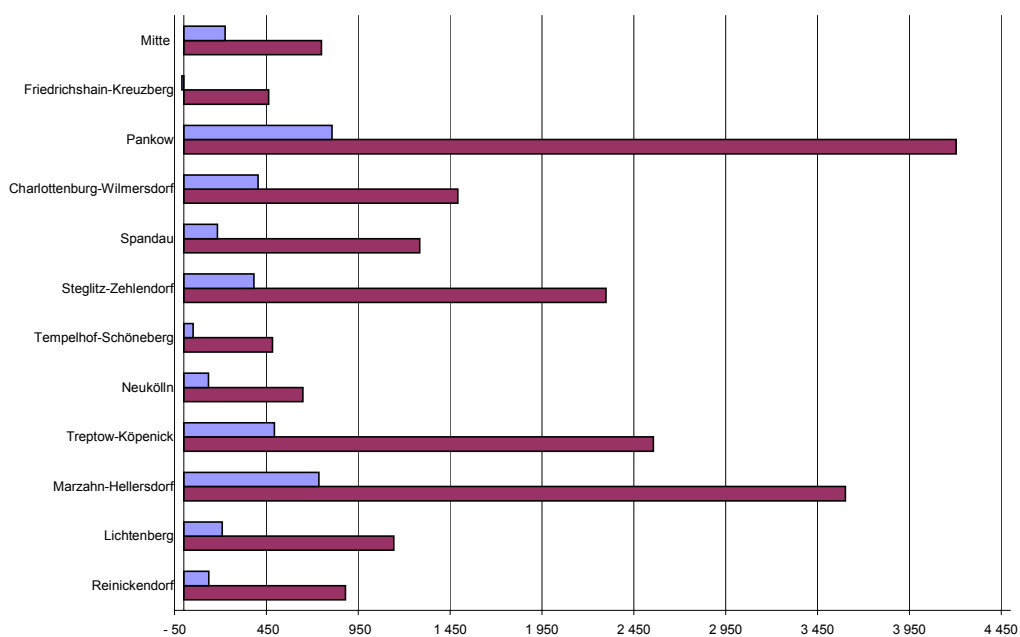
17,8 Prozent übertroffen wurde.

### Baufertigstellungen in Berlin im Jahr 2004

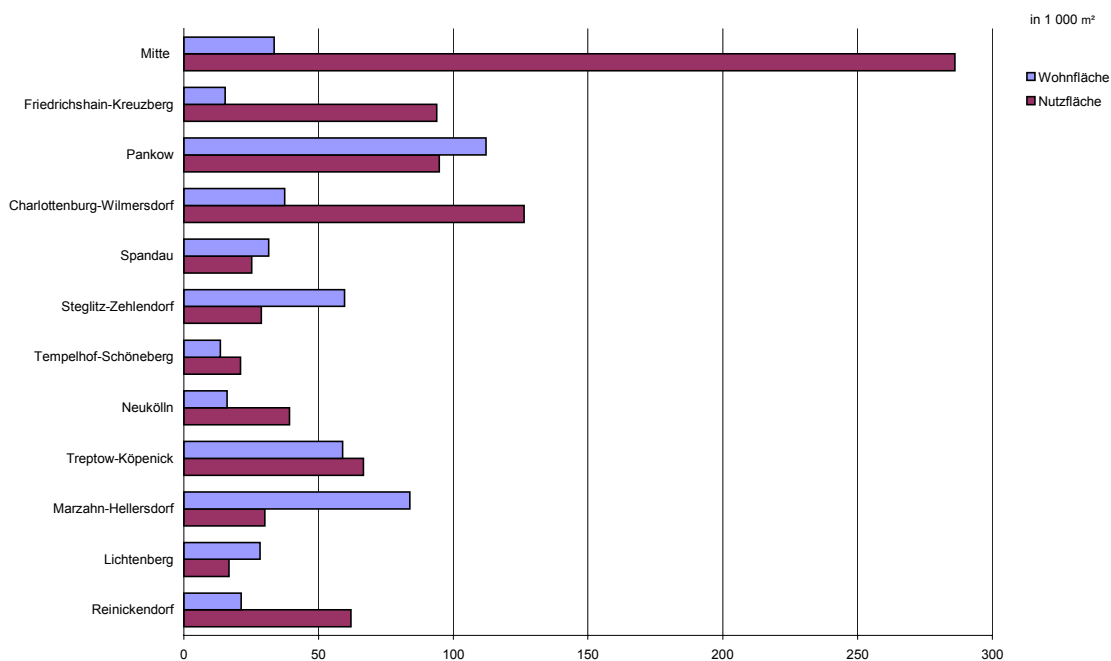
Bezirk	Baufertigstellungen insgesamt	Wohnungen <sup>1)</sup>	
		insgesamt	darunter Neubau
Mitte	147	225	212
Friedrichshain-Kreuzberg	80	- 11	44
Pankow	750	807	716
Charlottenburg-Wilmersdorf	147	404	358
Spandau	309	183	225
Steglitz-Zehlendorf	363	382	370
Tempelhof-Schöneberg	150	50	54
Neukölln	177	135	91
Treptow-Köpenick	514	494	462
Marzahn-Hellersdorf	787	736	699
Lichtenberg	233	210	199
Reinickendorf	265	136	127
Berlin	3 922	3 751	3 557

1) Die Anzahl der Neubauwohnungen kann höher sein als die Gesamtzahl der Wohnungen in fertig gestellten Bauvorhaben insgesamt, oder die Anzahl der Wohnungen insgesamt kann einen negativen Wert ausweisen, wenn Baumaßnahmen an bestehenden Gebäuden zu einer Verringerung der Wohnungszahl, z.B. durch Zusammenlegungen, führen.

## 1 Fertig gestellte Wohnungen und Räume im Neubau und durch Baumaßnahmen an bestehenden Gebäuden in Berlin 2004 nach Bezirken



## 2 Wohn- bzw. Nutzfläche der fertig gestellten Bauvorhaben in Berlin 2004 nach Bezirken



## 1 Fertigstellungen neuer Gebäude sowie Baumaßnahmen an bestehenden Gebäuden in Berlin seit 2000

Jahr	Bauvorhaben				Nutz- fläche	Wohn- ungen	Wohn- räume <sup>1)</sup>	Wohn- fläche	Veranschlagte Kosten der Bau- vorhaben
	ins- gesamt	Errichtung neuer Gebäude		Baumaß- nahmen an bestehenden Gebäuden					
		Wohn- gebäude	Nichtwohn- gebäude						
1	2	3	4	5	6	7	8	9	
2000	4 953	3 080	270	1 603	968,5	9 061	37 770	869,7	2 880,1
2001	4 624	2 734	260	1 630	1 035,9	7 093	32 721	784,1	2 987,4
2002	4 236	2 502	273	1 461	1 181,2	5 182	25 036	623,8	3 005,8
2003	3 400	1 918	232	1 250	725,6	3 418	18 775	468,1	1 998,7
2004	3 922	2 408	204	1 310	890,9	3 751	19 809	511,7	1 937,6
Veränderung gegenüber dem Vorjahr in %									
2001	- 6,6	- 11,2	- 3,7	1,7	7,0	- 21,7	- 13,4	- 9,8	3,7
2002	- 8,4	- 8,5	5,0	- 10,4	14,0	- 26,9	- 23,5	- 20,4	0,6
2003	- 19,7	- 23,3	- 15,0	- 14,4	- 38,6	- 34,0	- 25,0	- 25,0	- 33,5
2004	15,4	25,5	- 12,1	4,8	22,8	9,7	5,5	9,3	- 3,1

## 2 Fertigstellungen neuer Gebäude in Berlin seit 2000

Jahr	Gebäude	Rauminhalt	Nutzfläche	Wohnungen	Wohnräume <sup>1)</sup>	Wohnfläche	Veranschlagte Kosten der Bauvorhaben	
	Anzahl	1 000 m <sup>3</sup>	1 000 m <sup>2</sup>	Anzahl		1 000 m <sup>2</sup>	1 000 EUR	EUR je m <sup>3</sup>
	1	2	3	4	5	6	7	8
Wohn- und Nichtwohnbau insgesamt								
2000	3 350	8 205	922,6	7 573	31 453	685,1	2 127 666	259
2001	2 994	8 408	992,2	6 183	26 198	593,1	2 246 170	267
2002	2 775	9 289	1 073,9	4 697	21 049	492,2	2 237 124	241
2003	2 150	5 923	672,3	3 263	15 220	351,0	1 496 235	253
2004	2 612	5 778	788,9	3 557	16 607	382,2	1 272 192	220
Wohnbau								
2000	3 080	3 604	113,0	7 280	30 393	660,8	904 500	251
2001	2 734	3 117	116,5	5 918	25 338	570,7	845 109	271
2002	2 502	2 448	101,0	4 396	20 114	466,2	584 850	239
2003	1 918	1 801	74,5	3 153	14 634	339,8	419 858	233
2004	2 408	1 913	84,5	3 380	15 970	366,0	439 070	230
Nichtwohnbau								
2000	270	4 600	809,5	293	1 060	24,3	1 223 166	266
2001	260	5 290	875,8	265	860	22,4	1 401 061	265
2002	273	6 841	972,9	301	935	25,9	1 652 274	242
2003	232	4 122	597,8	110	586	11,2	1 076 377	261
2004	204	3 865	704,4	177	637	16,2	833 122	216

1) einschließlich Küchen und Räume in sonstigen Wohneinheiten

### 3 Fertigstellungen neuer Wohngebäude in Berlin seit 2000 nach Gebäudegröße und Art des Wohngebäudes

Jahr	Gebäude	Rauminhalt	Nutzfläche	Wohnungen	Wohnräume <sup>1)</sup>	Wohnfläche	Veranschlagte Kosten der Bauvorhaben	
	Anzahl	1 000 m³	1 000 m²	Anzahl		1 000 m²	1 000 EUR	EUR je m²
	1	2	3	4	5	6	7	8
Wohngebäude mit einer Wohnung								
2000	2 606	1 584	35,4	2 606	14 179	310,1	378 468	239
2001	2 378	1 519	57,1	2 378	12 850	286,3	342 227	225
2002	2 221	1 394	62,2	2 221	11 995	267,4	306 082	220
2003	1 708	1 078	48,4	1 708	9 122	208,0	238 454	221
2004	2 233	1 391	60,7	2 233	11 868	276,4	307 893	221
Wohngebäude mit zwei Wohnungen								
2000	147	154	5,3	294	1 224	27,7	40 505	264
2001	126	136	6,1	252	1 052	23,7	34 318	253
2002	131	135	6,1	262	1 092	26,5	29 867	222
2003	106	98	3,7	212	841	18,7	22 644	231
2004	95	86	4,0	190	792	17,3	18 818	218
Wohngebäude mit drei und mehr Wohnungen								
2000	325	1 860	72,0	4 380	14 950	323,0	483 505	260
2001	228	1 455	52,7	3 288	11 381	260,7	466 244	320
2002	149	902	32,4	1 913	6 902	172,3	241 487	268
2003	102	621	22,5	1 233	4 644	113,1	157 871	254
2004	79	414	18,1	944	3 192	71,8	105 799	256
Wohnheime								
2000	2	.	.	.	.	.	.	.
2001	2	.	.	.	.	.	.	.
2002	1	.	.	.	.	.	.	.
2003	2	.	.	.	.	.	.	.
2004	1	.	.	.	.	.	.	.
darunter Wohngebäude mit Eigentumswohnungen								
2000	199	732	28,4	1 700	6 189	140,7	177 415	242
2001	141	742	26,5	1 560	5 645	139,2	261 636	353
2002	115	509	15,7	991	3 770	98,7	132 025	260
2003	84	379	12,9	782	2 915	71,6	91 271	241
2004	73	202	9,3	435	1 643	41,1	48 781	242

### 4 Fertigstellungen neuer Wohngebäude in Berlin seit 2000 nach Bauherrengruppen

Jahr	insgesamt	öffentliche Bauherren <sup>2)</sup>	Wohnungsunternehmen	sonstige Unternehmen	private Haushalte
	1	2	3	4	5
Gebäude					
2000	3 080	23	953	163	1 941
2001	2 734	22	945	178	1 589
2002	2 502	34	902	152	1 414
2003	1 918	14	505	109	1 290
2004	2 408	9	519	248	1 632
Rauminhalt in 1 000 m³					
2000	3 604	90	1 494	503	1 516
2001	3 117	95	1 207	503	1 313
2002	2 448	102	1 015	260	1 071
2003	1 801	61	567	262	911
2004	1 913	43	418	337	1 114
Wohnungen					
2000	7 280	194	3 256	1 169	2 661
2001	5 918	204	2 574	887	2 253
2002	4 396	149	1 933	546	1 768
2003	3 153	118	1 044	463	1 528
2004	3 380	36	785	726	1 833
Wohnfläche in 1 000 m²					
2000	660,8	14,7	277,9	90,0	278,2
2001	570,7	12,9	234,1	78,1	245,6
2002	466,2	19,2	196,9	48,3	201,8
2003	339,8	9,8	107,4	45,9	176,7
2004	366,0	4,0	84,4	59,6	218,0
Veranschlagte Kosten der Bauvorhaben in 1 000 EUR					
2000	904 500	35 615	353 834	130 383	384 668
2001	845 109	25 371	298 203	198 862	322 673
2002	584 850	26 870	237 493	69 234	251 253
2003	419 858	21 096	123 148	61 531	214 083
2004	439 070	17 025	89 740	82 544	249 761

1) einschließlich Küchen und Räume in sonstigen Wohneinheiten

2) einschließlich Organisationen ohne Erwerbszweck

## 5 Fertigstellungen neuer Gebäude sowie Baumaßnahmen an bestehenden Gebäuden in Berlin 2004 nach Bezirken

Bezirk	Bauvorhaben	Nutzfläche	Wohnungen	Wohnräume <sup>1)</sup>	Wohnfläche	Veranschlagte Kosten der Bauvorhaben
	Anzahl	1 000 m <sup>2</sup>	Anzahl		1 000 m <sup>2</sup>	1 000 EUR
	1	2	3	4	5	6
Mitte	147	286,2	225	749	33,5	424 302
Friedrichshain-Kreuzberg	80	93,8	- 11	462	15,4	200 842
Pankow	750	94,9	807	4 205	112,1	250 353
Charlottenburg-Wilmersdorf	147	126,3	404	1 493	37,4	387 887
Spandau	309	25,2	183	1 285	31,6	60 358
Steglitz-Zehlendorf	363	28,8	382	2 300	59,6	107 236
Tempelhof-Schöneberg	150	21,1	50	483	13,5	49 091
Neukölln	177	39,3	135	648	16,0	83 903
Treptow-Köpenick	514	66,7	494	2 557	59,0	153 218
Marzahn-Hellersdorf	787	30,1	736	3 603	83,9	114 060
Lichtenberg	233	16,7	210	1 144	28,3	45 635
Reinickendorf	265	62,1	136	880	21,3	60 700
<b>Berlin</b>	<b>3 922</b>	<b>890,9</b>	<b>3 751</b>	<b>19 809</b>	<b>511,7</b>	<b>1 937 585</b>

1) einschließlich Küchen und Räume in sonstigen Wohneinheiten

## 6 Fertigstellungen von Wohnungen in Berlin 2004 nach Wohnungsgröße und Bezirken

Bezirk	Fertigstellungen von Wohnungen <sup>2)</sup>								
	insgesamt	mit ... Wohnräumen (einschließlich Küchen) <sup>3)</sup>							
		1	2	3	4	5	6 und mehr	Wohnbau	Nichtwohnbau
	1	2	3	4	5	6	7	8	9
Mitte	225	15	36	8	106	40	20	175	50
Friedrichshain-Kreuzberg	- 11	- 22	- 153	- 41	122	76	7	- 11	-
Pankow	807	11	- 82	- 26	416	263	225	737	70
Charlottenburg-Wilmersdorf	404	- 4	4	261	66	46	31	354	50
Spandau	183	- 35	- 30	- 3	42	104	105	184	- 1
Steglitz-Zehlendorf	382	- 115	44	66	94	80	213	388	- 6
Tempelhof-Schöneberg	50	- 7	- 29	- 8	- 6	44	56	79	- 29
Neukölln	135	1	11	22	8	48	45	134	1
Treptow-Köpenick	494	10	- 17	42	143	177	139	472	22
Marzahn-Hellersdorf	736	3	- 18	93	225	234	199	736	-
Lichtenberg	210	- 16	- 36	51	52	104	55	205	5
Reinickendorf	136	- 1	1	- 10	13	59	74	142	- 6
<b>Berlin</b>	<b>3 751</b>	<b>- 160</b>	<b>- 269</b>	<b>455</b>	<b>1 281</b>	<b>1 275</b>	<b>1 169</b>	<b>3 595</b>	<b>156</b>

1) einschließlich Küchen und Räume in sonstigen Wohneinheiten

2) Summe aus Zugang durch Errichtung neuer Gebäude und Saldo aus Baumaßnahmen an bestehenden Gebäuden

3) ohne Wohnräume außerhalb von Wohnungen

## 7 Fertigstellungen neuer Wohngebäude in Berlin 2004 nach Bezirken

Bezirk	Gebäude	Rauminhalt	Wohnfläche	Wohnungen	Wohnräume <sup>1)</sup>	Veranschlagte Kosten der Bauvorhaben	
	Anzahl	1 000 m³	1 000 m²	Anzahl		1 000 EUR	EUR je m³
	1	2	3	4	5	6	7
Mitte	13	71,9	11,0	166	423	23 019	320
Friedrichshain-Kreuzberg	5	21,1	3,8	44	162	5 056	240
Pankow	479	350,2	72,3	660	3 106	78 422	224
Charlottenburg-Wilmersdorf	17	141,3	21,1	310	1 056	40 957	290
Spandau	208	147,9	28,2	224	1 207	32 063	217
Steglitz-Zehlendorf	245	233,1	45,5	368	1 939	48 538	208
Tempelhof-Schöneberg	53	40,9	7,4	54	299	9 869	241
Neukölln	75	57,3	10,4	90	455	12 581	220
Treptow-Köpenick	382	259,1	48,3	440	2 245	60 136	232
Marzahn-Hellersdorf	654	377,6	78,5	698	3 423	80 343	213
Lichtenberg	159	115,9	22,6	199	944	25 057	216
Reinickendorf	118	96,2	16,8	127	711	23 029	239
<b>Berlin</b>	<b>2 408</b>	<b>1 912,5</b>	<b>366,0</b>	<b>3 380</b>	<b>15 970</b>	<b>439 070</b>	<b>230</b>

## 8 Fertigstellungen neuer Nichtwohngebäude in Berlin 2004 nach Bezirken

Bezirk	Gebäude	Rauminhalt	Nutzfläche	Wohnungen	Wohnräume <sup>1)</sup>	Veranschlagte Kosten der Bauvorhaben	
	Anzahl	1 000 m³	1 000 m²	Anzahl		1 000 EUR	EUR je m³
	1	2	3	4	5	6	7
Mitte	35	1 237,6	271,3	46	164	314 926	254
Friedrichshain-Kreuzberg	6	493,6	92,9	-	-	153 186	310
Pankow	35	541,6	83,8	56	171	88 314	163
Charlottenburg-Wilmersdorf	17	434,7	63,2	48	168	69 739	160
Spandau	20	113,7	15,9	1	3	9 026	79
Steglitz-Zehlendorf	7	82,2	11,5	2	6	28 255	344
Tempelhof-Schöneberg	9	38,9	6,2	-	-	3 898	100
Neukölln	20	275,4	35,1	1	56	65 451	238
Treptow-Köpenick	24	366,8	56,3	22	65	72 927	199
Marzahn-Hellersdorf	11	86,8	14,5	1	4	9 541	110
Lichtenberg	7	22,9	3,6	-	-	2 408	105
Reinickendorf	13	171,0	50,2	-	-	15 451	90
<b>Berlin</b>	<b>204</b>	<b>3 865,3</b>	<b>704,4</b>	<b>177</b>	<b>637</b>	<b>833 122</b>	<b>216</b>

1) einschließlich Küchen und Räume in sonstigen Wohneinheiten

## 9 Fertig gestellte Baumaßnahmen an bestehenden Wohngebäuden in Berlin 2004 nach Bezirken

Bezirk	Alter Zustand			Neuer Zustand			Saldo			Veranschlagte Kosten
	Wohnungen	Wohnräume <sup>1)</sup>	Wohnfläche	Wohnungen	Wohnräume <sup>1)</sup>	Wohnfläche	Wohnungen	Wohnräume <sup>1)</sup>	Wohnfläche	
	Anzahl		1 000 m²	Anzahl		1 000 m²	Anzahl		1 000 m²	
	1	2	3	4	5	6	7	8	9	
Mitte	1 181	3 956	81,9	1 190	4 100	97,1	9	144	15,2	43 548
Friedrichshagen-Kreuz	1 448	4 301	92,9	1 393	4 597	104,3	- 55	296	11,5	31 860
Pankow	2 669	8 265	174,4	2 746	9 173	210,4	77	908	36,0	66 038
Charlottenburg-Wilmersdorf	1 878	6 672	154,9	1 922	6 932	166,1	44	260	11,3	23 187
Spandau	421	1 094	25,7	381	1 173	29,1	- 40	79	3,4	16 233
Steglitz-Zehlendorf	892	2 833	64,6	912	3 218	79,4	20	385	14,8	23 145
Tempelhof-Schöneberg	597	2 084	45,4	622	2 344	52,7	25	260	7,3	13 752
Neukölln	135	582	10,3	179	719	15,8	44	137	5,5	4 634
Treptow-Köpenick	376	1 325	27,0	408	1 576	36,3	32	251	9,3	12 835
Marzahn-Hellersdorf	351	1 396	25,9	389	1 579	31,4	38	183	5,5	17 694
Lichtenberg	374	1 075	23,7	380	1 269	29,1	6	194	5,4	9 472
Reinickendorf	299	1 133	22,0	314	1 326	26,9	15	193	4,9	7 727
<b>Berlin</b>	<b>10 621</b>	<b>34 716</b>	<b>748,6</b>	<b>10 836</b>	<b>38 006</b>	<b>878,6</b>	<b>215</b>	<b>3 290</b>	<b>130,0</b>	<b>270 125</b>

1) einschließlich Küchen und Räume in sonstigen Wohneinheiten

## 10 Fertig gestellte Baumaßnahmen an bestehenden Nichtwohngebäuden in Berlin 2004 nach Bezirken

Bezirk	Alter Zustand			Neuer Zustand			Saldo			Veranschlagte Kosten
	Wohnungen	Wohnräume <sup>1)</sup>	Nutzfläche	Wohnungen	Wohnräume <sup>1)</sup>	Nutzfläche	Wohnungen	Wohnräume <sup>1)</sup>	Nutzfläche	
	Anzahl		1 000 m²	Anzahl		1 000 m²	Anzahl		1 000 m²	
	1	2	3	4	5	6	7	8	9	
Mitte	-	-	39,0	4	18	50,7	4	18	11,8	42 809
Friedrichshagen-Kreuz	1	4	6,7	1	8	7,8	-	4	1,2	10 740
Pankow	11	36	26,0	25	56	28,1	14	20	2,1	17 579
Charlottenburg-Wilmersdorf	11	43	160,9	13	52	218,5	2	9	57,6	254 004
Spandau	2	4	12,2	-	-	14,7	- 2	- 4	2,5	3 036
Steglitz-Zehlendorf	11	40	14,9	3	10	17,8	- 8	- 30	2,9	7 298
Tempelhof-Schöneberg	34	102	76,9	5	26	90,6	- 29	- 76	13,6	21 572
Neukölln	2	14	3,4	2	14	3,9	-	-	0,5	1 237
Treptow-Köpenick	4	16	8,8	4	12	9,6	-	- 4	0,8	7 320
Marzahn-Hellersdorf	8	36	12,0	7	29	13,9	- 1	- 7	1,9	6 482
Lichtenberg	4	14	32,6	9	20	41,7	5	6	9,1	8 698
Reinickendorf	6	24	31,0	-	-	38,1	- 6	- 24	7,0	14 493
<b>Berlin</b>	<b>94</b>	<b>333</b>	<b>424,5</b>	<b>73</b>	<b>245</b>	<b>535,4</b>	<b>- 21</b>	<b>- 88</b>	<b>110,9</b>	<b>395 268</b>

1) einschließlich Küchen und Räume in sonstigen Wohneinheiten

# 11 Fertigstellungen neuer Wohngebäude mit einer Wohnung oder zwei Wohnungen in Berlin 2004 nach Bezirken

Bezirk	Gebäude	Rauminhalt	Nutzfläche	Wohnräume <sup>1)</sup>	Wohnfläche	Veranschlagte Kosten der Bauvorhaben	
	Anzahl	1 000 m³	1 000 m²	Anzahl	1 000 m²	1 000 EUR	EUR je m³
	1	2	3	4	5	6	7
Wohngebäude mit einer Wohnung							
Mitte	3	.	0,1	.	.	.	.
Friedrichshain-Kreuzberg	1	.	-	.	.	.	.
Pankow	447	265,9	11,2	2 354	53,6	59 453	224
Charlottenburg-Wilmersdorf	6	16,0	0,7	57	2,2	8 887	554
Spandau	200	135,0	6,1	1 101	25,6	29 286	217
Steglitz-Zehlendorf	225	161,3	10,1	1 362	32,0	32 091	199
Tempelhof-Schöneberg	52	40,0	2,3	292	7,2	9 554	239
Neukölln	67	47,6	2,7	369	8,6	10 476	220
Treptow-Köpenick	354	206,7	7,5	1 837	41,8	46 794	226
Marzahn-Hellersdorf	616	339,9	12,6	3 074	71,2	72 181	212
Lichtenberg	147	89,3	3,6	740	17,9	18 747	210
Reinickendorf	115	86,4	4,0	664	15,7	19 888	230
<b>Berlin</b>	<b>2 233</b>	<b>1 390,6</b>	<b>60,7</b>	<b>11 868</b>	<b>276,4</b>	<b>307 893</b>	<b>221</b>
Wohngebäude mit zwei Wohnungen							
Mitte	-	-	-	-	-	-	-
Friedrichshain-Kreuzberg	-	-	-	-	-	-	-
Pankow	14	11,6	0,4	114	2,4	2 441	210
Charlottenburg-Wilmersdorf	1	.	.	.	.	.	.
Spandau	6	6,1	0,1	51	1,0	1 344	221
Steglitz-Zehlendorf	3	3,7	0,2	22	0,7	889	243
Tempelhof-Schöneberg	1	.	.	.	.	.	.
Neukölln	7	7,0	0,5	62	1,4	1 623	231
Treptow-Köpenick	21	17,4	0,5	171	3,6	3 805	218
Marzahn-Hellersdorf	34	31,6	1,8	292	6,1	6 670	211
Lichtenberg	7	6,2	0,4	58	1,3	1 262	204
Reinickendorf	1	.	-	.	.	.	.
<b>Berlin</b>	<b>95</b>	<b>86,4</b>	<b>4,0</b>	<b>792</b>	<b>17,3</b>	<b>18 818</b>	<b>218</b>

1) einschließlich Küchen und Räume in sonstigen Wohneinheiten

## 12 Fertigstellungen neuer Wohngebäude im Fertigteilbau mit einer Wohnung oder zwei Wohnungen in Berlin 2004 nach Bezirken

Bezirk	Gebäude	Rauminhalt	Nutzfläche	Wohnräume <sup>1)</sup>	Wohnfläche	Veranschlagte Kosten der Bauvorhaben	
	Anzahl	1 000 m³	1 000 m²	Anzahl	1 000 m²	1 000 EUR	EUR je m³
	1	2	3	4	5	6	7
Wohngebäude mit einer Wohnung							
Mitte	-	-	-	-	-	-	-
Friedrichshain-Kreuzberg	-	-	-	-	-	-	-
Pankow	83	48,6	1,8	448	10,0	12 423	256
Charlottenburg-Wilmersdorf	-	-	-	-	-	-	-
Spandau	57	38,9	1,3	324	7,6	9 541	245
Steglitz-Zehlendorf	136	91,1	6,3	814	18,7	17 214	189
Tempelhof-Schöneberg	17	11,8	0,6	88	2,2	3 056	258
Neukölln	28	19,2	1,1	149	3,6	4 114	214
Treptow-Köpenick	80	46,2	1,9	427	9,2	11 521	249
Marzahn-Hellersdorf	107	60,0	2,5	554	12,3	13 920	232
Lichtenberg	15	10,5	0,1	69	1,9	2 192	209
Reinickendorf	21	14,4	0,5	121	2,6	3 418	237
<b>Berlin</b>	<b>544</b>	<b>340,7</b>	<b>16,1</b>	<b>2 994</b>	<b>68,2</b>	<b>77 399</b>	<b>227</b>
Wohngebäude mit zwei Wohnungen							
Mitte	-	-	-	-	-	-	-
Friedrichshain-Kreuzberg	-	-	-	-	-	-	-
Pankow	4	3,6	0,1	39	0,7	820	231
Charlottenburg-Wilmersdorf	-	-	-	-	-	-	-
Spandau	2	.	-	.	.	.	.
Steglitz-Zehlendorf	-	-	-	-	-	-	-
Tempelhof-Schöneberg	-	-	-	-	-	-	-
Neukölln	3	3,1	0,2	31	0,6	716	232
Treptow-Köpenick	2	.	.	.	.	.	.
Marzahn-Hellersdorf	4	3,8	0,2	39	0,8	881	234
Lichtenberg	1	.	.	.	.	.	.
Reinickendorf	-	-	-	-	-	-	-
<b>Berlin</b>	<b>16</b>	<b>15,0</b>	<b>0,6</b>	<b>161</b>	<b>3,0</b>	<b>3 576</b>	<b>238</b>

1) einschließlich Küchen und Räume in sonstigen Wohneinheiten

**13 Fertigstellungen neuer Nichtwohngebäude in Berlin seit 2000 nach Gebäudearten**

Jahr	Nichtwohn- gebäude insgesamt	Darunter ausgewählte Infrastruktur- gebäude	Anstalts- gebäude	Büro- und Verwaltungs- gebäude	Landwirt- schaftliche Betriebs- gebäude	Gewerbliche Betriebsgebäude				Sonstige Nichtwohn- gebäude
						zusammen	darunter			
							Fabrik- und Werkstatt- gebäude	Handels- und Lager- gebäude	Hotels und Gaststätten	
	1	2	3	4	5	6	7	8	9	10
Gebäude										
2000	270	69	7	63	4	142	34	76	9	54
2001	260	59	9	72	3	138	33	75	10	38
2002	273	68	11	74	2	131	34	70	11	55
2003	232	59	10	55	2	122	33	60	12	43
2004	204	36	6	51	1	124	33	63	14	22
Rauminhalt in 1 000 m³										
2000	4 600	1 079	149	1 647	11	1 951	237	1 222	209	843
2001	5 290	875	169	2 174	56	2 315	203	1 829	37	576
2002	6 841	1 619	.	2 751	.	3 272	245	2 671	225	568
2003	4 122	802	.	1 331	.	2 063	420	1 370	226	482
2004	3 865	456	.	1 505	.	2 018	255	1 107	336	199
Nutzfläche in 1 000 m²										
2000	809,5	180,8	34,6	265,5	2,4	370,6	36,2	225,6	48,3	136,4
2001	875,8	137,8	33,8	376,0	5,6	375,5	35,7	291,1	6,4	84,8
2002	972,9	193,2	.	422,7	.	433,9	37,6	328,8	34,6	73,3
2003	597,8	119,2	.	191,0	.	298,1	51,9	188,4	47,0	76,7
2004	704,4	57,1	.	270,2	.	388,7	45,2	166,0	78,2	23,7
Wohnungen										
2000	293	11	-	216	-	66	2	62	2	11
2001	265	6	1	215	-	44	4	37	3	5
2002	301	12	-	223	-	66	2	63	-	12
2003	110	42	32	57	-	11	-	9	2	10
2004	177	1	-	109	-	67	1	1	65	1
Veranschlagte Kosten der Bauvorhaben in 1 000 EUR										
2000	1 223 166	347 017	56 979	522 018	2 752	363 606	48 310	189 281	69 539	277 811
2001	1 401 061	302 037	39 634	854 099	2 851	289 587	64 284	178 186	10 150	214 890
2002	1 652 274	235 634	.	995 548	.	454 464	26 585	327 027	66 839	123 577
2003	1 076 377	328 870	.	485 449	.	272 251	48 213	147 581	67 710	207 950
2004	833 122	111 919	.	441 471	.	300 624	61 816	95 265	88 812	40 014

**14 Fertigstellungen neuer Gebäude in Berlin 2004 nach Heizungsarten und vorwiegend verwendeter Heizenergie**

Heizungsart —— Heizenergie	Wohnbau						Nichtwohnbau					
	Gebäude			Wohneinheiten			Gebäude			Rauminhalt in 1 000 m <sup>3</sup>		
	insgesamt	mit ... Wohnungen		insgesamt	in Gebäuden mit ... Wohnungen		insgesamt	darunter		insgesamt	darunter	
		1 und 2	3 und mehr		1 und 2	3 und mehr		Fabrik- gebäude <sup>1)</sup>	Handels- gebäude <sup>2)</sup>		Fabrik- gebäude <sup>1)</sup>	Handels- gebäude <sup>2)</sup>
1	2	3	4	5	6	7	8	9	10	11	12	
Heizungsarten												
Insgesamt	2 408	2 328	80	3 506	2 423	1 083	204	33	63	3 865	255	1 107
davon mit												
Fern-	126	114	12	295	117	178	58	2	12	2 147	16	394
Block-	5	4	1	7	4	3	1	-	1	94	-	94
Zentral-	2 231	2 166	65	3 151	2 255	896	111	18	44	1 405	188	611
Etagen-	42	40	2	49	43	6	3	1	-	11	10	-
Einzelraum-												
heizung	4	4	-	4	4	-	6	3	1	14	9	4
ohne Heizung	-	-	-	-	-	-	25	9	5	194	32	5
vorwiegend verwendete Heizenergie <sup>3)</sup>												
davon mit												
Koks / Kohle	-	-	-	-	-	-	-	-	-	-	-	-
Öl	29	29	-	31	31	-	9	4	4	140	12	126
Gas	2 181	2 113	68	3 105	2 200	905	103	15	40	1 368	186	577
Strom	12	12	-	12	12	-	8	2	2	13	6	5
Fernwärme, sonstige	186	174	12	358	180	178	59	3	12	2 150	19	394

1) einschließlich Werkstattgebäude - 2) einschließlich Lagergebäude - 3) ohne Gebäude ohne Heizung

**15 Abgänge von Gebäuden und Gebäudeteilen in Berlin seit 2000**

Jahr	Abgänge insgesamt (einschl. Gebäudeteile)				Abgänge ganzer Gebäude			
	Gebäude / Gebäudeteile	Nutzfläche	Wohnungen	Wohnfläche	Gebäude	Nutzfläche	Wohnungen	Wohnfläche
	Anzahl	1 000 m²	Anzahl	1 000 m²	Anzahl	1 000 m²	Anzahl	1 000 m²
	1	2	3	4	5	6	7	8
Wohngebäude								
2000	138	4,5	491	34,2	134	4,5	486	33,9
2001	96	8,9	369	29,6	91	8,8	347	28,4
2002	114	9,7	785	58,6	105	9,5	733	56,2
2003	108	12,0	1 790	122,7	84	10,3	1 194	88,1
2004	114	11,8	1 270	94,1	99	10,2	969	76,6
Nichtwohngebäude								
2000	556	665,9	131	3,7	517	613,6	131	3,7
2001	370	556,4	41	2,6	351	482,2	40	2,5
2002	338	436,0	20	1,0	326	424,9	20	1,0
2003	334	478,0	59	3,5	326	472,2	59	3,5
2004	323	461,0	55	3,6	298	442,2	34	2,5

**16 Abgänge von Gebäuden in Berlin seit 2000 nach Abgangsursachen**

Jahr	Abgänge ganzer Gebäude		Darunter							
			zur Schaffung von Vekehrs- und Freiflächen		zur Errichtung neuer				Nutzungsänderung zwischen Wohn- und Nichtwohnbau	
	Wohngebäude				Nichtwohngebäude					
	Gebäude	Wohn- und Nutzfläche	Gebäude	Wohn- und Nutzfläche	Gebäude	Wohn- und Nutzfläche	Gebäude	Wohn- und Nutzfläche	Gebäude	Wohn- und Nutzfläche
	Anzahl	1 000 m²	Anzahl	1 000 m²	Anzahl	1 000 m²	Anzahl	1 000 m²	Anzahl	1 000 m²
	1	2	3	4	5	6	7	8	9	10
Wohngebäude										
2000	134	38,4	6	1,3	105	27,6	7	3,4	10	4,6
2001	91	37,2	11	3,0	51	12,9	13	3,9	14	17,1
2002	105	65,7	5	29,4	68	13,5	6	9,4	20	11,6
2003	84	98,4	23	61,1	37	13,7	6	3,3	15	13,0
2004	99	86,8	12	29,4	44	16,8	7	5,4	15	4,3
Nichtwohngebäude										
1999	442	406,0	106	74,4	105	89,0	130	148,2	25	24,5
2000	517	617,3	130	150,9	120	72,6	145	248,2	35	42,6
2001	351	484,7	126	121,0	55	63,1	105	198,5	26	41,2
2002	326	425,9	80	88,0	30	16,3	159	275,3	20	24,2
2003	326	475,7	77	43,6	23	13,7	114	189,3	33	27,8
2004	298	444,7	43	62,9	18	8,5	106	189,4	43	14,3

## Datenangebot aus dem Sachgebiet

### Datenangebot

Die in diesem Bericht enthaltenen Tabellen geben die gängigsten Kombinationen der aufgelisteten Merkmale wieder. Für den Informationsbedarf, der damit nicht abgedeckt werden kann, werden **Sonderauswertungen** erstellt.

Die Merkmale und deren Gliederung sind auf Seite 6 dieses Berichtes dargestellt.

**Zeitreihen** sind ebenfalls verfügbar.

### Lieferung

Bestellte Tabellen oder Daten werden kurzfristig entweder als Ausdruck oder als Excel-Datei erstellt.

Die Lieferung der Ergebnisse erfolgt dann entweder über **E-Mail** oder **Fax** (bis maximal 10 Seiten) bzw. als **Ausdruck**, **Diskette** oder **CD-ROM** durch die Post. Selbstabholer können die Ergebnisse direkt beim Statistischen Landesamt abholen.

### Kosten

Die Leistungen sind nach den geltenden Kostenrichtlinien des Statistischen Landesamtes grundsätzlich kostenpflichtig. Ausgenommen davon sind unmittelbare Berliner Landesbehörden (z.B. Senatsverwaltungen und Bezirksamter), Mitglieder des Abgeordnetenhauses, Berliner Mitglieder des Bundestages und des Europäischen Parlaments, Journalisten sowie Dienststellen, Behörden und Ämter, mit denen ein Schriftenaustausch besteht. Die Kosten für Standardtabellen sind in dem entsprechenden Abschnitt angegeben. Kosten für andere Auswertungen werden nach Aufwand berechnet. Die Zahlung erfolgt auf Rechnung, die Zahlungsfrist beträgt vier Wochen.

### Information und Beratung

Nähere Auskünfte zu Information und Beratung finden Sie auf Seite 2.

### Weitere Veröffentlichungen zum Thema

#### Statistische Berichte

##### Bautätigkeit in Berlin

- Baufertigstellungen in Berlin  
monatlich, 16 Seiten  
4,00 EUR  
Bestell-Nr.: 270.4
- Baugenehmigungen in Berlin  
monatlich, 16 Seiten  
4,00 EUR  
Bestell-Nr.: 270.2
- Baugenehmigungen und Bauüberhang in Berlin  
jährlich, 20 Seiten  
4,00 EUR  
Bestell-Nr.: 270.3
- Wohngebäude und Wohnungen in Berlin  
jährlich, 20 Seiten  
4,00 EUR  
Bestell-Nr.: 270.6

##### Baugewerbe in Berlin

- Baugewerbe in Berlin  
monatlich, 24 Seiten  
4,00 EUR  
Bestell-Nr. 260.1
- Baugewerbe in Berlin  
jährlich, 28 Seiten  
4,00 EUR  
Bestell-Nr. 260.2

\* Preisänderungen sind vorbehalten

## Allgemeines Informationsangebot

### Datenmaterial auf Papier, Diskette oder im Internet zu folgenden Themen:

- Gebiet (regionales Bezugssystem)
- Bevölkerung und Bevölkerungsbewegung (Geburten, Sterbefälle, Zu- und Fortzüge)
- Einwohnerregisterstatistik
- Mikrozensus (Haushalte, Familien, Sozialstruktur)
- Großzählungen (Volkszählung, Gebäude- und Wohnungszählung)
- Gesundheitswesen
- Wahlen (Ergebnisse)
- Allgemeinbildendes und berufliches Schulwesen (Einrichtungen, Schüler)
- Kultur, Freizeit, Sport
- Hochschulen (Fach- und Hochschulen, Universitäten, Studenten)
- Rechtspflege
- Öffentliche Sozialleistungen (Jugendhilfe, Sozialhilfe, Wohngeld)
- Polizeiliche Kriminalitätsstatistik, Verkehr
- Verarbeitendes Gewerbe
- Bautätigkeit und Wohnungen
- Handel, Gastgewerbe
- Verdienste, Handwerk
- Landwirtschaft, Umwelt, Energie- und Wasserversorgung
- Volkswirtschaftliche Gesamtrechnungen
- Öffentliche Finanzen, Personal im Öffentlichen Dienst
- Preise, laufende Wirtschaftsrechnungen
- Steuern
- Unternehmen und Arbeitsstätten, Unternehmensregister

### Veröffentlichungen

#### Statistisches Jahrbuch

Kompendium zu Berlin in Jahresdaten aus allen Bereichen der amtlichen Statistik

#### Monatschrift

Beiträge zu Methodik und Ergebnissen statistischer Erhebungen

#### Statistische Berichte

Tabellen und Kurzerläuterungen zu Ergebnissen der verschiedenen Sachgebiete der amtlichen Statistik

#### Faltblätter

Informationen kurz und knapp zum Tourismus, zur Umwelt, zu Bildung und Kultur, zum Mikrozensus

#### Verzeichnis

##### der Veröffentlichungen

Überblick über alle vom Statistischen Landesamt Berlin herausgegebenen Veröffentlichungen auf Papier, Diskette und CD.

## Bestellung

Statistisches Landesamt Berlin

- Vertrieb -

10306 Berlin

Firma bzw. Name, Vorname

Ansprechpartner/in

Straße, Hausnummer

Postleitzahl, Ort

Telefon einschl. Vorwahl

Telefax einschl. Vorwahl

E-Mail

Anzahl	Bestell-Nr.	Bezeichnung	Zeitraum	Einzelpreis

**Bestellmöglichkeiten:**

An obenstehende Adresse  
 Telefon: 030 - 9021 3434  
 Fax: 030 - 9021 3655  
 E-Mail: [info@statistik-berlin.de](mailto:info@statistik-berlin.de)

**Liefermöglichkeiten:**

Postversand und Rechnung (zzgl. Versandkostenpauschale)  
 Fax (max. 10 Seiten)  
 E-Mail (max. 2 MB)

Datum

Unterschrift

**Liefer- und Zahlungsbedingungen  
 für Produkte und Leistungen  
 des Statistischen Landesamtes Berlin**

Stand: 1. Januar 2002

**Allgemeines**

Allgemeine Geschäftsbedingungen des Bestellers sind ausgeschlossen. Die Lieferungen des Statistischen Landesamtes Berlin unterliegen nicht der Umsatz-(Mehrwert-)steuerpflicht. Aufträge für Sonderauswertungen werden nur angenommen, wenn sie ohne Zurückstellen gesetzlicher Aufgaben zu erledigen sind. Sonderauswertungen und Aufträge mit einem Wert von mehr als 25 EUR werden erst bearbeitet, wenn vom Besteller eine schriftliche Auftragsbestätigung (Kostenübernahmeerklärung) vorliegt. Das Statistische Landesamt Berlin haftet nicht für Schäden, die aus der Verwendung der Produkte entstehen. Erfüllungsort ist Berlin. Gerichtsstand ist – je nach Zuständigkeit – das Amtsgericht Lichtenberg bzw. das Landgericht Berlin.

**Abonnements**

Regelmäßig erscheinende Veröffentlichungen können im Abonnement bezogen werden. Die Kündigung von Abonnements ist zum 30.6. oder 31.12. eines jeden Jahres mit einer Frist von sechs Wochen möglich und bedarf der Schriftform.

Es gelten die jeweils aktuellen Preise, auch wenn sie während der Vertragslaufzeit geändert werden.

**Lieferung / Versandkosten**

Die Lieferung erfolgt auf Rechnung und Gefahr des Bestellers. Richtig erfolgte Lieferungen werden nicht umgetauscht oder zurückgenommen. Beanstandungen wegen unrichtiger oder unvollständiger Sendung müssen innerhalb von 14 Tagen nach Empfang der Lieferung geltend gemacht werden.

Für den Versand kostenpflichtiger Produkte/Leistungen wird eine Versandkostenpauschale von derzeit mindestens 1,50 EUR erhoben.

**Rechnungen / Mahnungen**

Der Rechnungsbetrag ist innerhalb von 4 Wochen ohne jeglichen Abzug auf eines der in der Rechnung angegebenen Konten – unter Angabe des Buchungs- und Kassenzzeichens – zu überweisen. Rechnungen für Abonnements werden jeweils zum Quartalsende ausgestellt. Die Lieferung bleibt bis zur vollständigen Bezahlung Eigentum des Landes Berlin.

Für den Fall des Verzugs entsteht dem Statistischen Landesamt Berlin ein Anspruch auf Zahlung von Verzugszinsen von 5 v.H. über dem jeweils geltenden Basiszinssatz der Deutschen Bundesbank sowie Ersatz des sonst nachweisbaren Verzugschadens. Für jede Mahnung, die nach Eintritt des Verzugs ergeht, sind dem Statistischen Landesamt Berlin Bearbeitungs-, Porto- und Vordruckkosten pauschal in Höhe von 7,50 EUR zu ersetzen.

**Weitergabe der Daten**

Die Urheberrechte an den Produkten und Leistungen liegen beim Land Berlin, vertreten durch den Direktor des Statistischen Landesamtes Berlin. Eine Vervielfältigung und Veröffentlichung, auch auszugsweise, ist nur mit der Quellenangabe "Statistisches Landesamt Berlin" gestattet. Eine Weitergabe der übermittelten Daten auf maschinenlesbaren Datenträgern oder in elektronischen Netzen bedarf der vorherigen schriftlichen Genehmigung durch das Statistische Landesamt Berlin.