

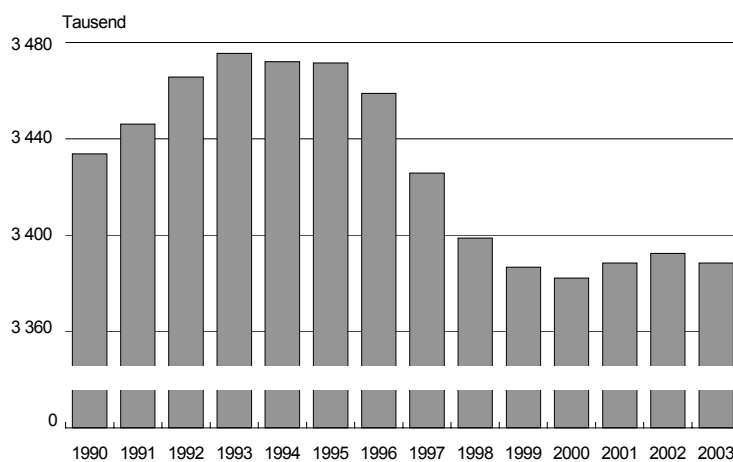
# Statistischer Bericht

\* A I 3 - j 03

## Bevölkerung in Berlin 2003

Fortgeschriebene Bevölkerung  
Durchschnittliche Bevölkerung  
Bevölkerungsentwicklung

### Bevölkerungsstand in Berlin seit 1990



# Information und Beratung

## Wir über uns

Der Auftrag des Statistischen Landesamtes Berlin ist im Berliner Landesstatistikgesetz vom 9. Dezember 1992 definiert. Das Amt hat entsprechend den Grundsätzen der Neutralität, Objektivität und wissenschaftlichen Unabhängigkeit Daten unter Verwendung neuester wissenschaftlicher Erkenntnisse, sachgerechter Methoden und Informationstechniken zu sammeln und für die Darstellung politischer, gesellschaftlicher, wirtschaftlicher und ökologischer Zusammenhänge aufzuschlüsseln.

## So erreichen Sie uns

Das **Statistische Landesamt Berlin** befindet sich im „Bildungs- und Verwaltungszentrum Friedrichsfelde“ im Bezirk Lichtenberg (Nähe Tierpark Friedrichsfelde).  
**Statistisches Landesamt Berlin  
Alt-Friedrichsfelde 60  
10315 Berlin**

### Verkehrsverbindungen:

**U-Bahn**, Linie U 5 bis Bahnhof „Friedrichsfelde“ (Anschluss Bus 108 bis Haltestelle „Bildungs- und Verwaltungszentrum“),

**S-Bahn**, Linien S 5, S 7, S 75 bis Bahnhof „Friedrichsfelde Ost“ (Anschluss Bus 392 bis Haltestelle „Bildungs- und Verwaltungszentrum“),

**Straßenbahn**, Linien 26, 27, 28 bis Haltestelle „Am Tierpark“,

**Bus**, Linien 108, 392 bis Haltestelle „Bildungs- und Verwaltungszentrum“ oder Linien 194, 291 bis Haltestelle „Am Tierpark / Alfred-Kowalke-Straße“.

## Veröffentlichungen

Sie können alle Publikationen des Statistischen Landesamtes in unserer **Bibliothek** einsehen.

### Öffnungszeiten:

montags bis mittwochs  
von 9 bis 15 Uhr,  
donnerstags  
von 9 bis 17 Uhr  
und freitags  
von 9 bis 14 Uhr.

**Telefon:** (030) 9021 3540.

Hier stehen darüber hinaus auch die Veröffentlichungen der anderen Statistischen Ämter der Länder und des Bundes zur Verfügung, ebenso internationale Publikationen, insbesondere Standardwerke zur statistischen Methodenlehre und zu Wirtschafts- und Sozialwissenschaften. Ein aktuelles Verzeichnis unserer Veröffentlichungen ist bei der

**Zentralen Information und Beratung** zu erhalten.

Im **Internet** ist das Statistische Landesamt Berlin darüber hinaus mit Eckdaten für Berlin und Online-Datenbanken vertreten:

**www.statistik-berlin.de**

## Informationen zu dieser Veröffentlichung

### Fachbereich Bevölkerung:

Telefon: (030) 9021 3862/3855

Telefax: (030) 51 58 83 12

E-Mail Internet:

bevoelkerung@statistik-berlin.de

### Auskunftsstelle:

Zentrale Information und Beratung,  
Haus 3, Erdgeschoss  
Zimmer 3.005,

Telefon: (030) 9021 3434

Telefax: (030) 9021 3655

E-Mail: info@statistik-berlin.de

## Zeichenerklärung

- nichts vorhanden
- () Aussagewert ist eingeschränkt
- . Zahlenwert unbekannt oder geheimgehalten
- x Tabellenfach gesperrt, weil Aussage nicht sinnvoll
- / Zahlenwert nicht sicher genug
- 0 weniger als die Hälfte von 1 in der letzten besetzten Stelle, jedoch mehr als nichts
- p vorläufige Zahl
- ... Angabe fällt später an
- r berichtigte Zahl
- s geschätzte Zahl

# Inhaltsverzeichnis

		Seite
<b>Grafiken</b>		
Information und Beratung	2	
Erläuterungen	4	
Allgemeine Hinweise	4	
Definitionen	4	
Erhebungsmerkmale	6	
Ergebnisse kurz gefasst	7	
Datenangebot aus dem Sachgebiet	33	
Datenangebot	33	
Lieferung	33	
Kosten	33	
Information und Beratung	33	
Weitere Veröffentlichungen zum Thema *	33	
Allgemeines Informationsangebot	34	
Bestellung		
Liefer- und Zahlungsbedingungen	35	
1 Bevölkerung in Berlin am 31. Dezember 2003 nach Alter, Geschlecht und Familienstand		31
2 Bevölkerung in Berlin am 31. Dezember 2003 nach Alter, Geschlecht und Staatsangehörigkeit		32
<b>Tabellen</b>		
1 Bevölkerungsentwicklung in Berlin seit 1991 nach Staatsangehörigkeit		8
2 Bevölkerung in Berlin 2003 <sup>1)</sup> nach Bezirken, Monaten, Staatsangehörigkeit und Geschlecht		9
3 Durchschnittliche Bevölkerung in Berlin 2003 nach Bezirken, Monaten, Staatsangehörigkeit und Geschlecht		9
4 Bevölkerung in Berlin am 31. Dezember 2003 nach Geburts-, Altersjahren und Geschlecht		10
4.1 Deutsche Bevölkerung in Berlin am 31. Dezember 2003 nach Geburts-, Altersjahren und Geschlecht		11
4.2 Ausländische Bevölkerung in Berlin am 31. Dezember 2003 nach Geburts-, Altersjahren und Geschlecht		12
5 Durchschnittliche Bevölkerung in Berlin 2003 nach Altersjahren und Geschlecht		13
5.1 Durchschnittliche deutsche Bevölkerung in Berlin 2003 nach Altersjahren und Geschlecht		14
5.2 Durchschnittliche ausländische Bevölkerung in Berlin 2003 nach Altersjahren und Geschlecht		15
6 Bevölkerung in Mitte am 31. Dezember 2003 nach Geburts-, Altersjahren und Geschlecht		16
6.1 Deutsche Bevölkerung in Berlin am 31. Dezember 2003 nach Altersgruppen, Bezirken und Geschlecht		28
6.2 Ausländische Bevölkerung in Berlin am 31. Dezember 2003 nach Altersgruppen, Bezirken und Geschlecht		29
7 Bevölkerung in Berlin am 31. Dezember 2003 nach Altersgruppen, Geschlecht, Familienstand und Staatsangehörigkeit		30

## Impressum

Berliner Statistik  
Statistischer Bericht

\* A 13 - j 03

\* Bericht enthält Angaben, die alle Statistischen Landesämter für ihren Bereich unter gleicher Kennziffer veröffentlichen

### Herausgeber

Statistisches Landesamt Berlin  
Alt-Friedrichsfelde 60  
10315 Berlin

### Erscheinungsfolge

jährlich

### Preis

6,00 EUR

### Bestell Nr.

110.3

© Statistisches Landesamt Berlin

Für nichtgewerbliche Zwecke sind Vervielfältigung und unentgeltliche Verbreitung, auch auszugsweise, nur mit Quellenangabe gestattet. Die Verbreitung, auch auszugsweise, über elektronische Systeme/Datenträger bedarf der vorherigen Zustimmung. Alle übrigen Rechte bleiben vorbehalten.

## Erläuterungen

### Allgemeine Hinweise

#### Aufgabe und Ziel der Statistik

Da einerseits Volkszählungen wegen der damit verbundenen Kosten und Belastungen für die Bevölkerung und die statistischen Ämter des Bundes, der Länder und Kommunen nur in großen zeitlichen Abständen durchgeführt werden können, andererseits aber Bevölkerungszahlen für viele Entscheidungen und Planungsvorhaben u.a. in Politik, Wirtschaft und Verwaltung benötigt werden, müssen die Zählungsergebnisse zwischenzeitlich mit Hilfe von Daten aus den Statistiken der Bevölkerungsbewegung (Geborene, Gestorbene und Wanderungen) fortgeschrieben werden. Bei dem auf dieser Grundlage ermittelten Bevölkerungsstand handelt es sich um die "fortgeschriebene Bevölkerung".

#### Rechtsgrundlage

Grundlage für die Bevölkerungsfortschreibung ist das Gesetz über die Statistik der Bevölkerungsbewegung und die Fortschreibung des Bevölkerungsstandes vom 4. Juli 1957 (BGBl. I S. 694), in der Fassung der Bekanntmachung vom 14. März 1980 (BGBl. I S. 308), zuletzt geändert durch das Gesetz zur Änderung des Melderechtsrahmengesetzes und anderer Gesetze vom 25. März 2002 (BGBl. I S. 1186). Eine weitere Rechtsgrundlage ist das Personenstandsgesetz in der Fassung vom 8. August 1957 (BGBl. I S. 1125), zuletzt geändert durch Art. 14 des Dritten Gesetzes zur Änderung verwaltungsverfahrenrechtlicher Vorschriften vom 21. August 2002 (BGBl. I S. 3322).

#### Periodizität

Die diesem Bericht zu Grunde liegenden Statistiken der natürlichen und räumlichen Bevölkerungsbewegungen sowie der Bevölkerungsfortschreibung werden monatlich durchgeführt.

#### Berichtskreis

Die Angaben zu Eheschließungen, Geburten und Sterbefällen erhält das Statistische Landesamt Berlin von den Standesämtern der Bezirke und für die Berlin betreffenden Fälle im Ausland vom dafür für alle Bundesländer zentral zuständigen Standesamt I. Die Wanderungsstatistik wird aus den Angaben erstellt, die ein Zu- bzw. Fortziehender bei der An- oder Abmeldung bzw. Statusänderung einer Wohnung in den Meldebehörden auf dem Meldeschein bekannt gibt.

#### Methodische Hinweise

Die Bevölkerungszahlen für Berlin sind das Ergebnis der Bevölkerungsfortschreibung, die für Berlin-

West (ohne West-Staaken) auf der Basis der Ergebnisse der Volkszählung vom 25. Mai 1987 berechnet werden und für Berlin-Ost sowie West-Staaken auf einer Auszählung des Zentralen Einwohnerdatenspeichers der DDR zum Stand 3. Oktober 1990 beruhen. Das Gebiet West-Staaken gehörte vor der Vereinigung zur ehemaligen DDR. Seit dem 3. Oktober 1990 wird entsprechend dem Einigungsvertrag das Gebiet West-Staaken mit den dortigen Einwohnern dem Bezirk Spandau zugeordnet. Eine Darstellung der Ergebnisse für Berlin-West und Berlin-Ost ist nach der Gebietsreform ab Januar 2001 nicht mehr möglich, da bei der Bezirksfusion West- und Ostbezirke zu neuen Bezirken zusammengelegt wurden. Im Rahmen der amtlichen Bevölkerungsfortschreibung liegen jedoch nur Daten auf der Regionalebene der neuen Bezirke vor. Die jährliche Fortschreibung wird in Berlin getrennt für Deutsche und Ausländer nach Geschlecht, Geburts- und Altersjahren sowie für Berlin insgesamt zusätzlich nach Familienstand ausgewiesen.

#### Hinweise auf andere Veröffentlichungen

Detaillierte Ergebnisse aus den Statistiken der Bevölkerungsbewegung enthalten die Statistischen Berichte "Eheschließungen, Geborene und Gestorbene" (\*A II 1) und "Wanderungen" (\*A III 1). Ergebnisse für das gesamte Bundesgebiet enthält die vom Statistischen Bundesamt herausgegebene Fachserie 1, "Bevölkerung und Erwerbstätigkeit", Reihe 1, "Gebiet und Bevölkerung", die ab Berichtszeitraum 2000 in die Teile "Natürliche Bevölkerungsbewegung" (Reihe 1.1), "Wanderungen" (Reihe 1.2) und "Bevölkerungsfortschreibung" (Reihe 1.3) gegliedert ist. Die Veröffentlichungen des Statistischen Bundesamtes stehen im Internet ([www.destatis.de](http://www.destatis.de)) im Statistik-Shop zur Verfügung.

### Definitionen

#### Fortgeschriebene Bevölkerung

Die Bevölkerungsfortschreibung wird bundeseinheitlich am Ort der einzigen Hauptwohnung des Einwohners, bei mehreren Wohnungen im Bundesgebiet am melderechtlichen „Ort der Hauptwohnung“ durchgeführt.

#### Hauptwohnung

Hat ein Einwohner mehrere Wohnungen im Geltungsbereich des Melderechtsrahmengesetzes, so ist eine dieser Wohnungen seine Hauptwohnung, jede weitere Wohnung seine Nebenwohnung. Hauptwohnung ist die vorwiegend benutzte Wohnung des Einwohners. Hauptwohnung eines verheirateten oder eine Lebenspartnerschaft führen-

den Einwohners, der nicht dauernd getrennt von seiner Familie oder seinem Lebenspartner lebt, ist die vorwiegend benutzte Wohnung der Familie oder der Lebenspartner. In Zweifelsfällen ist die vorwiegend benutzte Wohnung dort, wo der Schwerpunkt der Lebensbeziehungen des Einwohners liegt. Die Definition der Hauptwohnung ergibt sich aus § 12 Abs. 2 der Neufassung des Melderechtsrahmengesetzes (MRRG) vom 19. April 2002 (BGBl. I S. 1342).

### **Eheschließungen**

Eheschließungen sind standesamtliche Trauungen, auch von Ausländern, mit Ausnahme der Fälle, in denen beide Ehegatten Angehörige ausländischer Streitkräfte sind. Regional zugeordnet werden Eheschließungen dem Ereignisort.

### **Geborene**

Lebend Geborene sind Kinder, bei denen entweder das Herz geschlagen oder die Nabelschnur pulsiert oder die natürliche Lungenatmung eingesetzt hat.

Tot Geborene sind Kinder, bei denen weder das Herz geschlagen noch die Nabelschnur pulsiert noch die natürliche Lungenatmung eingesetzt hat und das Mindestgewicht 500 g (bis März 1994: 1 000 g) beträgt. Sie werden im Rahmen der Geburtenstatistik nachgewiesen. Fehlgeburten (weniger als 500 g Gewicht (bis 31. März 1994: 1 000 g)) werden vom Standesbeamten nicht registriert und bleiben daher in der Statistik der natürlichen Bevölkerungsbewegung außer Betracht. Regional zugeordnet werden die Geburten dem Wohnsitz der Mutter, bei mehreren Wohnungen im Bundesgebiet dem melderechtlichen "Ort der Hauptwohnung".

### **Gestorbene (Sterbefälle)**

Bei den Sterbefällen handelt es sich um die im Berichtszeitraum Gestorbenen. Tot Geborene, nachträglich beurkundete Kriegssterbefälle und gerichtliche Todeserklärungen sind in den Zahlen nicht enthalten. Regional zugeordnet werden die Sterbefälle dem Wohnort des Verstorbenen, bei mehreren Wohnungen im Bundesgebiet dem melderechtlichen "Ort der Hauptwohnung".

### **Geburten- oder Sterbeüberschuss**

Die Zahl der lebend Geborenen abzüglich der Zahl der Gestorbenen ergibt den Geburten- oder Sterbeüberschuss.

### **Zu- und Fortzüge**

Als Zu- bzw. Fortzug gilt der Wechsel der einzigen Wohnung oder des Hauptwohnungsstatus im Falle mehrerer Wohnungen. Die Wanderungen werden durch die An- bzw. Abmeldungsvorgänge oder Änderung des bestehenden Wohnungsstatus auf den Meldestellen bekannt.

### **Zuzugs- oder Fortzugsüberschuss**

Die Zahl der Zugezogenen abzüglich der Zahl der Fortgezogenen ergibt den Zuzugs- bzw. Fortzugsüberschuss (Wanderungsgewinn bzw. Wanderungsverlust).

### **Sonstige Veränderungen**

Bei der Bevölkerungsfortschreibung der Deutschen und Ausländer werden Änderungen der Staatsangehörigkeit berücksichtigt. Diese Änderungen treten ein, wenn ein Einwohner, der am Ort der Hauptwohnung bisher als Ausländer gemeldet war, gemäß behördlicher Feststellung deutscher Staatsangehöriger ist bzw. wenn der Einwohner durch Einbürgerung deutscher Staatsangehöriger wurde. In der Fortschreibung wird die Zahl dieser Personen bei den Ausländern als Abgang und bei den Deutschen als Zugang verbucht.

Im Rahmen der Statistiken der natürlichen und räumlichen Bevölkerungsbewegung sowie der Staatsangehörigkeitswechsel können im Laufe eines Berichtsjahres bestandsrelevante Korrekturen anfallen. Ist die monatlich durchgeführte Fortschreibung der Bevölkerung für die ursprüngliche Bewegungsmeldung bereits erfolgt, so verändert die Korrektur nachträglich den Bestand der Bevölkerung.

### **Durchschnittsbevölkerung**

Durchschnittliche Jahresbevölkerung: arithmetisches Mittel aus den monatlichen Anfangs- und Endbeständen.

### **Deutsche**

Deutsche Staatsangehörige sowie Personen, die gemäß Artikel 116 Abs. 1 Grundgesetz den Personen mit deutscher Staatsangehörigkeit gleichgestellt sind, z.B. Flüchtlinge mit deutscher Staatsangehörigkeit. Personen, die neben der deutschen noch eine weitere Staatsangehörigkeit haben, gelten ebenfalls als Deutsche.

### **Ausländer**

Personen mit ausschließlich ausländischer oder ungeklärter Staatsangehörigkeit sowie Staatenlose.

## Erhebungsmerkmale

**Art der Bevölkerungsbewegung**

Zuzug

Fortzug

Geburt

Sterbefall

Familienstandswechsel

Sonstige Veränderung

**Bezirk (ab 1. Januar 2001)**

Mitte (bisher: Mitte, Tiergarten, Wedding)

Friedrichshain-Kreuzberg

Pankow (bisher: Prenzlauer

Berg, Weißensee, Pankow)

Charlottenburg-Wilmersdorf

Spandau

Steglitz-Zehlendorf

Tempelhof-Schöneberg

Neukölln

Treptow-Köpenick

Marzahn-Hellersdorf

Lichtenberg (bisher: Lichtenberg,

Hohenschönhausen)

Reinickendorf

**Geburtsjahr****Geschlecht**

männlich

weiblich

**Familienstand**

ledig

verheiratet

verwitwet

geschieden

**Staatsangehörigkeit**

deutsch

ausländisch

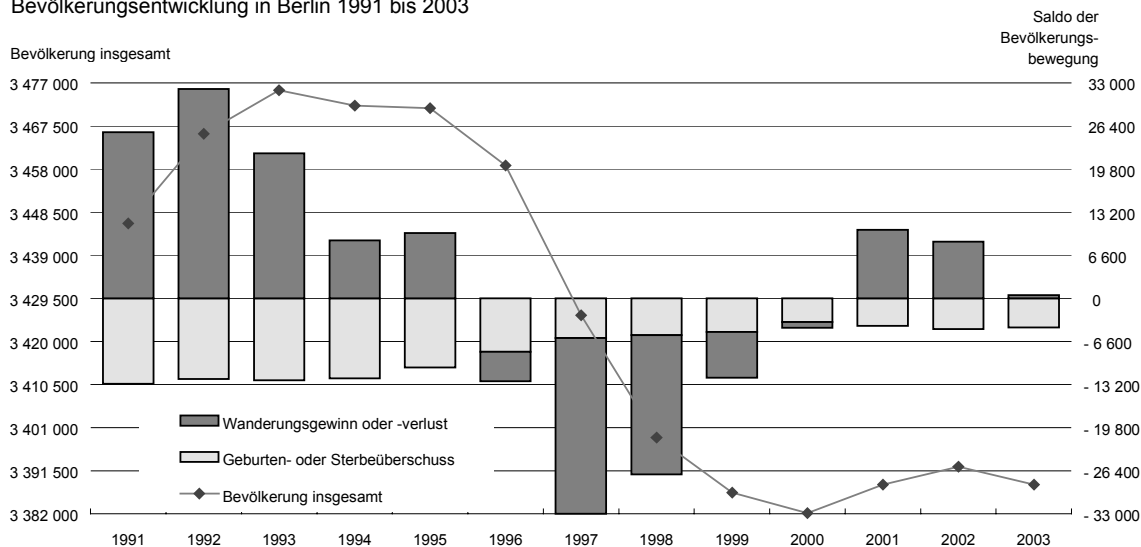
## Ergebnisse kurz gefasst

Am 31. Dezember des Jahres 2003 lag die amtlich fortgeschriebene Bevölkerungszahl in Berlin bei 3 388 477 Personen. Im Vergleich zum Anfang des Jahres 2003 verlor die Stadt 3 948 bzw. 0,1 Prozent Einwohner. Damit setzte sich die in den beiden Vorjahren zu verzeichnende Bevölkerungszunahme von 6 265 (2001) bzw. 3 991 Personen (2002) nicht fort. Für die Jahre 1994 bis 2000 war ebenfalls ein Bevölkerungsverlust von insgesamt mehr als 93 000 Personen registriert worden, der im Jahr 1997 mit einer Bevölkerungsabnahme von rund 33 000 Personen seinen Höhepunkt hatte.

Der Sterbeüberschuss (weniger lebend Geborene als Gestorbene) von 4 423 hatte im Jahr 2003 einen weitaus größeren Einfluss auf den Bevölkerungsrückgang als der nur geringe Wanderungsgewinn (mehr Zuzüge als Fortzüge) von 477 Personen. Im Jahr 2003 kamen 28 723 Kinder lebend zur Welt, 78 weniger als im Jahr davor. Indes sind 33 146 Personen verstorben (2002: 33 492 Personen). Im Vergleich zum Jahr 2002 (4 691 Personen) ergab sich somit ein Sterbeüberschuss, der um 268 Personen niedriger ausfiel.

Im Jahr 2003 verlegten 116 141 Personen ihren Hauptwohnsitz nach Berlin, im Gegenzug haben 115 664 Personen die Stadt verlassen. Dies führte zu einem nur leichten Zuwanderungsgewinn von lediglich 477 Einwohnern (Gewinn im Jahr 2002: 8 685 Personen). Dieser Zuwachs wurde - ohne Berücksichtigung der Wanderungsbewegungen zwischen Berlin und seinem Umland - durch einen Zuzugsüberschuss aus dem übrigen Bundesgebiet (5 495 Personen) und aus dem Ausland (7 520 Personen) bestimmt. An sein Umland hat Berlin - wie in den Vorjahren - auch im Jahr 2003 Einwohner durch Abwanderung verloren. Der jährliche Verlust, der im Jahr 1998 mit knapp 30 000 Personen am größten war, ist bis zum Jahr 2002 (12 333 Personen) kontinuierlich zurückgegangen. Im Jahr 2003 erhöhte er sich jedoch wieder auf 12 503 Personen.

Bevölkerungsentwicklung in Berlin 1991 bis 2003



# 1 Bevölkerungsentwicklung in Berlin seit 1991 nach Staatsangehörigkeit

Jahr	Bevölkerungs- stand am Jahresanfang	Lebend Geborene	Gestor- bene	Geburten- oder Sterbeüber- schuss (-)	Zu- gezogene	Fort- gezogene	Wanderungs- gewinn oder -verlust (-)	Sonstige Verän- derungen	Bevölkerungs- zu- oder -abnahme (-)	Bevölkerungs- stand am Jahresende
	1	2	3	4	5	6	7	8	9	10
Bevölkerung insgesamt										
1991	3 433 695	30 562	43 654	- 13 092	108 214	82 786	25 428	-	12 336	3 446 031
1992	3 446 031	29 667	42 004	- 12 337	121 848	89 794	32 054	-	19 717	3 465 748
1993	3 465 748	28 724	41 273	- 12 549	122 283	100 090	22 193	-	9 644	3 475 392
1994	3 475 392	28 503	40 738	- 12 235	117 598	108 746	8 852	-	- 3 383	3 472 009
1995	3 472 009	28 648	39 245	- 10 597	123 336	113 330	10 006	-	- 591	3 471 418
1996	3 471 418	29 905	38 099	- 8 194	117 365	121 826	- 4 461	-	- 12 655	3 458 763
1997	3 458 763	30 369	36 447	- 6 078	112 609	139 535	- 26 926	-	- 33 004	3 425 759
1998	3 425 759	29 612	35 224	- 5 612	118 308	139 633	- 21 325	-	- 26 937	3 398 822
1999	3 398 822	29 856	34 996	- 5 140	122 449	129 464	- 7 015	-	- 12 155	3 386 667
2000	3 386 667	29 695	33 335	- 3 640	123 154	124 012	- 858	-	- 4 498	3 382 169
2001	3 382 169	28 624	32 826	- 4 202	125 324	114 857	10 467	-	6 265	3 388 434
2002	3 388 434	28 801	33 492	- 4 691	123 066	114 381	8 685	- 3	3 991	3 392 425
2003	3 392 425	28 723	33 146	- 4 423	116 141	115 664	477	- 2	- 3 948	3 388 477
Deutsche										
1991	3 118 117	24 887	43 076	- 18 189	51 740	52 259	- 519	6 576	- 12 132	3 105 985
1992	3 105 985	23 720	41 419	- 17 699	49 064	52 875	- 3 811	9 696	- 11 814	3 094 171
1993	3 094 171	22 760	40 753	- 17 993	46 938	55 424	- 8 486	14 656	- 11 823	3 082 348
1994	3 082 348	22 274	40 187	- 17 913	48 660	61 048	- 12 388	13 257	- 17 044	3 065 304
1995	3 065 304	22 785	38 696	- 15 911	50 543	66 739	- 16 196	13 092	- 19 015	3 046 289
1996	3 046 289	23 847	37 467	- 13 620	51 258	72 828	- 21 570	12 570	- 22 620	3 023 669
1997	3 023 669	24 639	35 817	- 11 178	55 428	84 896	- 29 468	9 746	- 30 900	2 992 769
1998	2 992 769	24 045	34 642	- 10 597	66 468	89 442	- 22 974	7 970	- 25 601	2 967 168
1999	2 967 168	24 416	34 355	- 9 939	70 431	84 994	- 14 563	10 439	- 14 063	2 953 105
2000	2 953 105	26 425	32 531	- 6 106	73 147	80 319	- 7 172	8 074	- 5 204	2 947 901
2001	2 947 901	25 831	32 061	- 6 230	75 891	77 042	- 1 151	7 137	- 244	2 947 657
2002	2 947 657	26 463	32 678	- 6 215	76 011	77 499	- 1 488	7 697	- 6	2 947 651
2003	2 947 651	26 468	32 280	- 5 812	71 602	79 637	- 8 035	7 348	- 6 499	2 941 152
Ausländer										
1991	315 578	5 675	578	5 097	56 474	30 527	25 947	- 6 576	24 468	340 046
1992	340 046	5 947	585	5 362	72 784	36 919	35 865	- 9 696	31 531	371 577
1993	371 577	5 964	520	5 444	75 345	44 666	30 679	- 14 656	21 467	393 044
1994	393 044	6 229	551	5 678	68 938	47 698	21 240	- 13 257	13 661	406 705
1995	406 705	5 863	549	5 314	72 793	46 591	26 202	- 13 092	18 424	425 129
1996	425 129	6 058	632	5 426	66 107	48 998	17 109	- 12 570	9 965	435 094
1997	435 094	5 730	630	5 100	57 181	54 639	2 542	- 9 746	- 2 104	432 990
1998	432 990	5 567	582	4 985	51 840	50 191	1 649	- 7 970	- 1 336	431 654
1999	431 654	5 440	641	4 799	52 018	44 470	7 548	- 10 439	1 908	433 562
2000	433 562	3 270	804	2 466	50 007	43 693	6 314	- 8 074	706	434 268
2001	434 268	2 793	765	2 028	49 433	37 815	11 618	- 7 137	6 509	440 777
2002	440 777	2 338	814	1 524	47 055	36 882	10 173	- 7 700	3 997	444 774
2003	444 774	2 255	866	1 389	44 539	36 027	8 512	- 7 350	2 551	447 325



## 2 Bevölkerung in Berlin 2003 <sup>1)</sup> nach Bezirken, Monaten, Staatsangehörigkeit und Geschlecht

Bezirk	Insgesamt			Deutsche			Ausländer		
	ins-gesamt	männ-lich	weib-lich	ins-gesamt	männ-lich	weib-lich	ins-gesamt	männ-lich	weib-lich
	1	2	3	4	5	6	7	8	9
Mitte	320 689	162 502	158 187	233 897	116 344	117 553	86 792	46 158	40 634
Friedrichshain-Kreuzberg	255 958	130 401	125 557	198 501	99 828	98 673	57 457	30 573	26 884
Pankow	347 743	171 698	176 045	326 715	160 263	166 452	21 028	11 435	9 593
Charlottenburg-Wilmersdorf	315 262	147 765	167 497	262 513	120 879	141 634	52 749	26 886	25 863
Spandau	226 059	108 963	117 096	198 225	94 059	104 166	27 834	14 904	12 930
Steglitz-Zehlendorf	288 420	132 737	155 683	261 890	119 906	141 984	26 530	12 831	13 699
Tempelhof-Schöneberg	335 827	160 739	175 088	285 683	134 926	150 757	50 144	25 813	24 331
Neukölln	306 798	151 234	155 564	240 397	116 070	124 327	66 401	35 164	31 237
Treptow-Köpenick	233 805	113 935	119 870	226 161	109 529	116 632	7 644	4 406	3 238
Marzahn-Hellersdorf	252 941	125 190	127 751	244 205	120 604	123 601	8 736	4 586	4 150
Lichtenberg	258 898	128 426	130 472	238 679	116 175	122 504	20 219	12 251	7 968
Reinickendorf	246 077	117 613	128 464	224 286	106 513	117 773	21 791	11 100	10 691
Berlin	3 388 477	1 651 203	1 737 274	2 941 152	1 415 096	1 526 056	447 325	236 107	211 218
Januar	3 391 982	1 651 311	1 740 671	2 947 258	1 415 238	1 532 020	444 724	236 073	208 651
Februar	3 391 483	1 651 104	1 740 379	2 947 177	1 415 407	1 531 770	444 306	235 697	208 609
März	3 391 935	1 651 600	1 740 335	2 947 247	1 415 774	1 531 473	444 688	235 826	208 862
April	3 391 740	1 651 706	1 740 034	2 946 996	1 415 964	1 531 032	444 744	235 742	209 002
Mai	3 391 778	1 651 866	1 739 912	2 947 372	1 416 403	1 530 969	444 406	235 463	208 943
Juni	3 391 335	1 651 952	1 739 383	2 947 032	1 416 648	1 530 384	444 303	235 304	208 999
Juli	3 389 754	1 651 402	1 738 352	2 946 239	1 416 582	1 529 657	443 515	234 820	208 695
August	3 390 218	1 651 745	1 738 473	2 946 332	1 416 736	1 529 596	443 886	235 009	208 877
September	3 391 271	1 652 426	1 738 845	2 945 780	1 416 733	1 529 047	445 491	235 693	209 798
Oktober	3 393 295	1 653 375	1 739 920	2 945 896	1 416 934	1 528 962	447 399	236 441	210 958
November	3 392 935	1 653 335	1 739 600	2 945 184	1 416 851	1 528 333	447 751	236 484	211 267
Dezember	3 388 477	1 651 203	1 737 274	2 941 152	1 415 096	1 526 056	447 325	236 107	211 218

1) für die Bezirke Stand 31. Dezember 2003; nach Monaten Stand jeweils am Monatsende

## 3 Durchschnittliche Bevölkerung in Berlin 2003 nach Bezirken, Monaten, Staatsangehörigkeit und Geschlecht

Bezirk	Insgesamt			Deutsche			Ausländer		
	ins-gesamt	männ-lich	weib-lich	ins-gesamt	männ-lich	weib-lich	ins-gesamt	männ-lich	weib-lich
	1	2	3	4	5	6	7	8	9
Mitte	321 434	162 705	158 729	234 876	116 622	118 254	86 558	46 082	40 476
Friedrichshain-Kreuzberg	255 240	129 878	125 362	198 110	99 464	98 646	57 130	30 414	26 716
Pankow	346 988	171 328	175 659	326 327	160 020	166 307	20 660	11 308	9 352
Charlottenburg-Wilmersdorf	315 513	147 741	167 772	263 176	120 978	142 198	52 337	26 763	25 575
Spandau	226 133	108 933	117 201	198 348	94 012	104 336	27 785	14 921	12 865
Steglitz-Zehlendorf	288 371	132 585	155 786	262 193	119 878	142 315	26 178	12 707	13 471
Tempelhof-Schöneberg	336 342	160 891	175 451	286 163	134 997	151 166	50 179	25 894	24 285
Neukölln	307 354	151 388	155 966	241 134	116 267	124 867	66 220	35 121	31 099
Treptow-Köpenick	233 578	113 902	119 676	226 002	109 473	116 529	7 576	4 429	3 147
Marzahn-Hellersdorf	254 443	125 959	128 484	245 714	121 333	124 380	8 729	4 626	4 104
Lichtenberg	260 122	129 084	131 039	239 916	116 631	123 284	20 207	12 452	7 754
Reinickendorf	245 997	117 537	128 459	224 450	106 528	117 922	21 546	11 010	10 537
Berlin	3 391 515	1 651 930	1 739 585	2 946 410	1 416 205	1 530 205	445 105	235 725	209 380
Januar	3 392 204	1 651 391	1 740 813	2 947 455	1 415 257	1 532 198	444 749	236 135	208 615
Februar	3 391 733	1 651 208	1 740 525	2 947 218	1 415 323	1 531 895	444 515	235 885	208 630
März	3 391 709	1 651 352	1 740 357	2 947 212	1 415 591	1 531 622	444 497	235 762	208 736
April	3 391 838	1 651 653	1 740 185	2 947 122	1 415 869	1 531 253	444 716	235 784	208 932
Mai	3 391 759	1 651 786	1 739 973	2 947 184	1 416 184	1 531 001	444 575	235 603	208 973
Juni	3 391 557	1 651 909	1 739 648	2 947 202	1 416 526	1 530 677	444 355	235 384	208 971
Juli	3 390 545	1 651 677	1 738 868	2 946 636	1 416 615	1 530 021	443 909	235 062	208 847
August	3 389 986	1 651 574	1 738 413	2 946 286	1 416 659	1 529 627	443 701	234 915	208 786
September	3 390 745	1 652 086	1 738 659	2 946 056	1 416 735	1 529 322	444 689	235 351	209 338
Oktober	3 392 283	1 652 901	1 739 383	2 945 838	1 416 834	1 529 005	446 445	236 067	210 378
November	3 393 115	1 653 355	1 739 760	2 945 540	1 416 893	1 528 648	447 575	236 463	211 113
Dezember	3 390 706	1 652 269	1 738 437	2 943 168	1 415 974	1 527 195	447 538	236 296	211 243

## 4 Bevölkerung in Berlin am 31. Dezember 2003 nach Geburts-, Altersjahren und Geschlecht

Geburts- jahr	Alter in Jahren	Ins- gesamt	Männ- lich	Weib- lich	Geburts- jahr	Alter in Jahren	Ins- gesamt	Männ- lich	Weib- lich
		1	2	3			1	2	3
2003	unter 1	28 563	14 652	13 911	1958	45 bis unter 46	49 771	25 601	24 170
2002	1 bis unter 2	28 249	14 500	13 749	1957	46 bis unter 47	48 019	24 701	23 318
2001	2 bis unter 3	27 892	14 229	13 663	1956	47 bis unter 48	47 258	24 082	23 176
2000	3 bis unter 4	28 412	14 474	13 938	1955	48 bis unter 49	46 882	23 783	23 099
1999	4 bis unter 5	27 949	14 193	13 756	1954	49 bis unter 50	46 192	23 205	22 987
	unter 5	141 065	72 048	69 017		45 bis unter 50	238 122	121 372	116 750
	%	4,2	4,4	4,0		%	7,0	7,4	6,7
1998	5 bis unter 6	27 258	13 903	13 355	1953	50 bis unter 51	45 617	22 749	22 868
1997	6 bis unter 7	27 286	14 121	13 165	1952	51 bis unter 52	45 207	22 111	23 096
1996	7 bis unter 8	26 486	13 521	12 965	1951	52 bis unter 53	45 871	22 329	23 542
1995	8 bis unter 9	25 370	12 951	12 419	1950	53 bis unter 54	48 283	23 414	24 869
1994	9 bis unter 10	25 388	13 184	12 204	1949	54 bis unter 55	45 202	22 226	22 976
	5 bis unter 10	131 788	67 680	64 108		50 bis unter 55	230 180	112 829	117 351
	%	3,9	4,1	3,7		%	6,8	6,8	6,8
1993	10 bis unter 11	25 609	13 128	12 481	1948	55 bis unter 56	41 736	20 729	21 007
1992	11 bis unter 12	26 783	13 898	12 885	1947	56 bis unter 57	39 064	19 342	19 722
1991	12 bis unter 13	27 860	14 328	13 532	1946	57 bis unter 58	31 124	15 886	15 238
1990	13 bis unter 14	33 881	17 393	16 488	1945	58 bis unter 59	34 830	17 209	17 621
1989	14 bis unter 15	34 873	17 870	17 003	1944	59 bis unter 60	45 777	22 821	22 956
	10 bis unter 15	149 006	76 617	72 389		55 bis unter 60	192 531	95 987	96 544
	%	4,4	4,6	4,2		%	5,7	5,8	5,6
1988	15 bis unter 16	36 207	18 687	17 520	1943	60 bis unter 61	47 855	23 726	24 129
1987	16 bis unter 17	36 284	18 525	17 759	1942	61 bis unter 62	45 500	22 599	22 901
1986	17 bis unter 18	35 796	18 322	17 474	1941	62 bis unter 63	52 540	25 896	26 644
1985	18 bis unter 19	35 881	18 161	17 720	1940	63 bis unter 64	50 557	24 682	25 875
1984	19 bis unter 20	37 042	18 662	18 380	1939	64 bis unter 65	46 872	22 651	24 221
	15 bis unter 20	181 210	92 357	88 853		60 bis unter 65	243 324	119 554	123 770
	%	5,3	5,6	5,1		%	7,2	7,2	7,1
1983	20 bis unter 21	39 865	19 816	20 049	1938	65 bis unter 66	43 401	20 787	22 614
1982	21 bis unter 22	43 438	21 463	21 975	1937	66 bis unter 67	40 981	19 104	21 877
1981	22 bis unter 23	46 094	22 473	23 621	1936	67 bis unter 68	39 147	18 379	20 768
1980	23 bis unter 24	48 985	23 926	25 059	1935	68 bis unter 69	37 953	17 503	20 450
1979	24 bis unter 25	48 230	23 797	24 433	1934	69 bis unter 70	34 992	16 066	18 926
	20 bis unter 25	226 612	111 475	115 137		65 bis unter 70	196 474	91 839	104 635
	%	6,7	6,8	6,6		%	5,8	5,6	6,0
1978	25 bis unter 26	48 333	23 974	24 359	1933	70 bis unter 71	25 185	11 343	13 842
1977	26 bis unter 27	48 498	24 160	24 338	1932	71 bis unter 72	23 322	10 421	12 901
1976	27 bis unter 28	48 023	24 092	23 931	1931	72 bis unter 73	23 778	10 531	13 247
1975	28 bis unter 29	47 207	23 904	23 303	1930	73 bis unter 74	24 564	10 580	13 984
1974	29 bis unter 30	46 273	23 537	22 736	1929	74 bis unter 75	23 251	9 653	13 598
	25 bis unter 30	238 334	119 667	118 667		70 bis unter 75	120 100	52 528	67 572
	%	7,0	7,2	6,8		%	3,5	3,2	3,9
1973	30 bis unter 31	45 977	23 376	22 601	1928	75 bis unter 76	21 945	8 888	13 057
1972	31 bis unter 32	48 137	24 805	23 332	1927	76 bis unter 77	19 592	7 433	12 159
1971	32 bis unter 33	53 461	27 703	25 758	1926	77 bis unter 78	19 101	6 552	12 549
1970	33 bis unter 34	54 626	28 415	26 211	1925	78 bis unter 79	18 262	5 838	12 424
1969	34 bis unter 35	57 031	29 822	27 209	1924	79 bis unter 80	15 709	4 564	11 145
	30 bis unter 35	259 232	134 121	125 111		75 bis unter 80	94 609	33 275	61 334
	%	7,7	8,1	7,2		%	2,8	2,0	3,5
1968	35 bis unter 36	59 712	31 018	28 694	1923	80 bis unter 81	13 609	3 692	9 917
1967	36 bis unter 37	60 408	31 337	29 071	1922	81 bis unter 82	14 349	3 792	10 557
1966	37 bis unter 38	63 493	32 766	30 727	1921	82 bis unter 83	15 098	3 900	11 198
1965	38 bis unter 39	65 665	34 362	31 303	1920	83 bis unter 84	15 049	3 900	11 149
1964	39 bis unter 40	66 648	34 523	32 125	1919	84 bis unter 85	10 761	2 591	8 170
	35 bis unter 40	315 926	164 006	151 920		80 bis unter 85	68 866	17 875	50 991
	%	9,3	9,9	8,7		%	2,0	1,1	2,9
1963	40 bis unter 41	66 077	34 304	31 773	1918	85 bis unter 86	6 418	1 463	4 955
1962	41 bis unter 42	63 069	32 661	30 408	1917	86 bis unter 87	5 448	1 224	4 224
1961	42 bis unter 43	59 585	30 910	28 675	1916	87 bis unter 88	5 635	1 190	4 445
1960	43 bis unter 44	56 736	29 506	27 230	1915	88 bis unter 89	6 486	1 320	5 166
1959	44 bis unter 45	54 321	28 085	26 236	1914	89 bis unter 90	7 088	1 362	5 726
	40 bis unter 45	299 788	155 466	144 322		85 bis unter 90	31 075	6 559	24 516
	%	8,8	9,4	8,3		%	0,9	0,4	1,4
					1913 und früher	90 und mehr	30 235	5 948	24 287
						%	0,9	0,4	1,4
					<b>Insgesamt</b>		<b>3 388 477</b>	<b>1 651 203</b>	<b>1 737 274</b>
					%		100	100	100

#### 4.1 Deutsche Bevölkerung in Berlin am 31. Dezember 2003 nach Geburts-, Altersjahren und Geschlecht

Geburts- jahr	Alter in Jahren	Ins- gesamt	Männ- lich	Weib- lich	Geburts- jahr	Alter in Jahren	Ins- gesamt	Männ- lich	Weib- lich
		1	2	3			1	2	3
2003	unter 1	26 317	13 527	12 790	1958	45 bis unter 46	43 486	21 996	21 490
2002	1 bis unter 2	25 962	13 337	12 625	1957	46 bis unter 47	42 159	21 247	20 912
2001	2 bis unter 3	25 040	12 758	12 282	1956	47 bis unter 48	41 233	20 669	20 564
2000	3 bis unter 4	25 335	12 827	12 508	1955	48 bis unter 49	41 085	20 589	20 496
1999	4 bis unter 5	23 064	11 747	11 317	1954	49 bis unter 50	40 913	20 391	20 522
	unter 5	125 718	64 196	61 522		45 bis unter 50	208 876	104 892	103 984
	%	4,3	4,5	4,0		%	7,1	7,4	6,8
1998	5 bis unter 6	22 369	11 367	11 002	1953	50 bis unter 51	40 797	20 287	20 510
1997	6 bis unter 7	22 395	11 583	10 812	1952	51 bis unter 52	40 201	19 620	20 581
1996	7 bis unter 8	21 582	11 039	10 543	1951	52 bis unter 53	41 330	20 140	21 190
1995	8 bis unter 9	20 576	10 498	10 078	1950	53 bis unter 54	43 084	20 929	22 155
1994	9 bis unter 10	20 207	10 460	9 747	1949	54 bis unter 55	40 059	19 756	20 303
	5 bis unter 10	107 129	54 947	52 182		50 bis unter 55	205 471	100 732	104 739
	%	3,6	3,9	3,4		%	7,0	7,1	6,9
1993	10 bis unter 11	20 612	10 554	10 058	1948	55 bis unter 56	36 804	18 281	18 523
1992	11 bis unter 12	21 642	11 229	10 413	1947	56 bis unter 57	34 316	16 978	17 338
1991	12 bis unter 13	22 672	11 615	11 057	1946	57 bis unter 58	26 613	13 442	13 171
1990	13 bis unter 14	28 760	14 804	13 956	1945	58 bis unter 59	30 893	15 172	15 721
1989	14 bis unter 15	29 686	15 200	14 486	1944	59 bis unter 60	42 087	20 825	21 262
	10 bis unter 15	123 372	63 402	59 970		55 bis unter 60	170 713	84 698	86 015
	%	4,2	4,5	3,9		%	5,8	6,0	5,6
1988	15 bis unter 16	30 811	15 813	14 998	1943	60 bis unter 61	44 428	21 843	22 585
1987	16 bis unter 17	31 222	15 934	15 288	1942	61 bis unter 62	42 032	20 682	21 350
1986	17 bis unter 18	30 938	15 731	15 207	1941	62 bis unter 63	49 384	24 112	25 272
1985	18 bis unter 19	31 079	15 633	15 446	1940	63 bis unter 64	47 101	22 691	24 410
1984	19 bis unter 20	31 948	16 112	15 836	1939	64 bis unter 65	43 935	20 942	22 993
	15 bis unter 20	155 998	79 223	76 775		60 bis unter 65	226 880	110 270	116 610
	%	5,3	5,6	5,0		%	7,7	7,8	7,6
1983	20 bis unter 21	34 121	17 048	17 073	1938	65 bis unter 66	40 533	19 150	21 383
1982	21 bis unter 22	36 604	18 105	18 499	1937	66 bis unter 67	38 361	17 651	20 710
1981	22 bis unter 23	38 028	18 436	19 592	1936	67 bis unter 68	36 913	17 144	19 769
1980	23 bis unter 24	39 820	19 495	20 325	1935	68 bis unter 69	36 149	16 477	19 672
1979	24 bis unter 25	38 834	19 182	19 652	1934	69 bis unter 70	33 191	14 997	18 194
	20 bis unter 25	187 407	92 266	95 141		65 bis unter 70	185 147	85 419	99 728
	%	6,4	6,5	6,2		%	6,3	6,0	6,5
1978	25 bis unter 26	38 433	19 050	19 383	1933	70 bis unter 71	23 589	10 477	13 112
1977	26 bis unter 27	38 212	19 071	19 141	1932	71 bis unter 72	21 946	9 690	12 256
1976	27 bis unter 28	37 417	18 638	18 779	1931	72 bis unter 73	22 627	9 911	12 716
1975	28 bis unter 29	35 893	18 115	17 778	1930	73 bis unter 74	23 547	10 096	13 451
1974	29 bis unter 30	34 708	17 605	17 103	1929	74 bis unter 75	22 367	9 217	13 150
	25 bis unter 30	184 663	92 479	92 184		70 bis unter 75	114 076	49 391	64 685
	%	6,3	6,5	6,0		%	3,9	3,5	4,2
1973	30 bis unter 31	34 460	17 485	16 975	1928	75 bis unter 76	21 206	8 531	12 675
1972	31 bis unter 32	36 520	18 614	17 906	1927	76 bis unter 77	18 881	7 090	11 791
1971	32 bis unter 33	41 808	21 449	20 359	1926	77 bis unter 78	18 468	6 293	12 175
1970	33 bis unter 34	42 859	22 140	20 719	1925	78 bis unter 79	17 676	5 601	12 075
1969	34 bis unter 35	45 526	23 529	21 997	1924	79 bis unter 80	15 209	4 360	10 849
	30 bis unter 35	201 173	103 217	97 956		75 bis unter 80	91 440	31 875	59 565
	%	6,8	7,3	6,4		%	3,1	2,3	3,9
1968	35 bis unter 36	48 726	25 143	23 583	1923	80 bis unter 81	13 231	3 546	9 685
1967	36 bis unter 37	50 614	26 086	24 528	1922	81 bis unter 82	13 983	3 646	10 337
1966	37 bis unter 38	53 306	27 045	26 261	1921	82 bis unter 83	14 754	3 758	10 996
1965	38 bis unter 39	55 442	28 521	26 921	1920	83 bis unter 84	14 758	3 790	10 968
1964	39 bis unter 40	56 914	28 850	28 064	1919	84 bis unter 85	10 508	2 494	8 014
	35 bis unter 40	265 002	135 645	129 357		80 bis unter 85	67 234	17 234	50 000
	%	9,0	9,6	8,5		%	2,3	1,2	3,3
1963	40 bis unter 41	57 074	29 072	28 002	1918	85 bis unter 86	6 249	1 393	4 856
1962	41 bis unter 42	54 809	27 986	26 823	1917	86 bis unter 87	5 317	1 172	4 145
1961	42 bis unter 43	52 164	26 642	25 522	1916	87 bis unter 88	5 495	1 126	4 369
1960	43 bis unter 44	49 462	25 341	24 121	1915	88 bis unter 89	6 367	1 276	5 091
1959	44 bis unter 45	47 727	24 325	23 402	1914	89 bis unter 90	6 949	1 305	5 644
	40 bis unter 45	261 236	133 366	127 870		85 bis unter 90	30 377	6 272	24 105
	%	8,9	9,4	8,4		%	1,0	0,4	1,6
					1913 und früher	90 und mehr	29 240	5 572	23 668
						%	1,0	0,4	1,6
						<b>Insgesamt</b>	<b>2 941 152</b>	<b>1 415 096</b>	<b>1 526 056</b>
						%	100	100	100

## 4.2 Ausländische Bevölkerung in Berlin am 31. Dezember 2003 nach Geburts-, Altersjahren und Geschlecht

Geburts- jahr	Alter in Jahren	Ins- gesamt	Männ- lich	Weib- lich	Geburts- jahr	Alter in Jahren	Ins- gesamt	Männ- lich	Weib- lich
		1	2	3			1	2	3
2003	unter 1	2 246	1 125	1 121	1958	45 bis unter 46	6 285	3 605	2 680
2002	1 bis unter 2	2 287	1 163	1 124	1957	46 bis unter 47	5 860	3 454	2 406
2001	2 bis unter 3	2 852	1 471	1 381	1956	47 bis unter 48	6 025	3 413	2 612
2000	3 bis unter 4	3 077	1 647	1 430	1955	48 bis unter 49	5 797	3 194	2 603
1999	4 bis unter 5	4 885	2 446	2 439	1954	49 bis unter 50	5 279	2 814	2 465
	unter 5	15 347	7 852	7 495		45 bis unter 50	29 246	16 480	12 766
	%	3,4	3,3	3,5		%	6,5	7,0	6,0
1998	5 bis unter 6	4 889	2 536	2 353	1953	50 bis unter 51	4 820	2 462	2 358
1997	6 bis unter 7	4 891	2 538	2 353	1952	51 bis unter 52	5 006	2 491	2 515
1996	7 bis unter 8	4 904	2 482	2 422	1951	52 bis unter 53	4 541	2 189	2 352
1995	8 bis unter 9	4 794	2 453	2 341	1950	53 bis unter 54	5 199	2 485	2 714
1994	9 bis unter 10	5 181	2 724	2 457	1949	54 bis unter 55	5 143	2 470	2 673
	5 bis unter 10	24 659	12 733	11 926		50 bis unter 55	24 709	12 097	12 612
	%	5,5	5,4	5,6		%	5,5	5,1	6,0
1993	10 bis unter 11	4 997	2 574	2 423	1948	55 bis unter 56	4 932	2 448	2 484
1992	11 bis unter 12	5 141	2 669	2 472	1947	56 bis unter 57	4 748	2 364	2 384
1991	12 bis unter 13	5 188	2 713	2 475	1946	57 bis unter 58	4 511	2 444	2 067
1990	13 bis unter 14	5 121	2 589	2 532	1945	58 bis unter 59	3 937	2 037	1 900
1989	14 bis unter 15	5 187	2 670	2 517	1944	59 bis unter 60	3 690	1 996	1 694
	10 bis unter 15	25 634	13 215	12 419		55 bis unter 60	21 818	11 289	10 529
	%	5,7	5,6	5,9		%	4,9	4,8	5,0
1988	15 bis unter 16	5 396	2 874	2 522	1943	60 bis unter 61	3 427	1 883	1 544
1987	16 bis unter 17	5 062	2 591	2 471	1942	61 bis unter 62	3 468	1 917	1 551
1986	17 bis unter 18	4 858	2 591	2 267	1941	62 bis unter 63	3 156	1 784	1 372
1985	18 bis unter 19	4 802	2 528	2 274	1940	63 bis unter 64	3 456	1 991	1 465
1984	19 bis unter 20	5 094	2 550	2 544	1939	64 bis unter 65	2 937	1 709	1 228
	15 bis unter 20	25 212	13 134	12 078		60 bis unter 65	16 444	9 284	7 160
	%	5,6	5,6	5,7		%	3,7	3,9	3,4
1983	20 bis unter 21	5 744	2 768	2 976	1938	65 bis unter 66	2 868	1 637	1 231
1982	21 bis unter 22	6 834	3 358	3 476	1937	66 bis unter 67	2 620	1 453	1 167
1981	22 bis unter 23	8 066	4 037	4 029	1936	67 bis unter 68	2 234	1 235	999
1980	23 bis unter 24	9 165	4 431	4 734	1935	68 bis unter 69	1 804	1 026	778
1979	24 bis unter 25	9 396	4 615	4 781	1934	69 bis unter 70	1 801	1 069	732
	20 bis unter 25	39 205	19 209	19 996		65 bis unter 70	11 327	6 420	4 907
	%	8,8	8,1	9,5		%	2,5	2,7	2,3
1978	25 bis unter 26	9 900	4 924	4 976	1933	70 bis unter 71	1 596	866	730
1977	26 bis unter 27	10 286	5 089	5 197	1932	71 bis unter 72	1 376	731	645
1976	27 bis unter 28	10 606	5 454	5 152	1931	72 bis unter 73	1 151	620	531
1975	28 bis unter 29	11 314	5 789	5 525	1930	73 bis unter 74	1 017	484	533
1974	29 bis unter 30	11 565	5 932	5 633	1929	74 bis unter 75	884	436	448
	25 bis unter 30	53 671	27 188	26 483		70 bis unter 75	6 024	3 137	2 887
	%	12,0	11,5	12,5		%	1,3	1,3	1,4
1973	30 bis unter 31	11 517	5 891	5 626	1928	75 bis unter 76	739	357	382
1972	31 bis unter 32	11 617	6 191	5 426	1927	76 bis unter 77	711	343	368
1971	32 bis unter 33	11 653	6 254	5 399	1926	77 bis unter 78	633	259	374
1970	33 bis unter 34	11 767	6 275	5 492	1925	78 bis unter 79	586	237	349
1969	34 bis unter 35	11 505	6 293	5 212	1924	79 bis unter 80	500	204	296
	30 bis unter 35	58 059	30 904	27 155		75 bis unter 80	3 169	1 400	1 769
	%	13,0	13,1	12,9		%	0,7	0,6	0,8
1968	35 bis unter 36	10 986	5 875	5 111	1923	80 bis unter 81	378	146	232
1967	36 bis unter 37	9 794	5 251	4 543	1922	81 bis unter 82	366	146	220
1966	37 bis unter 38	10 187	5 721	4 466	1921	82 bis unter 83	344	142	202
1965	38 bis unter 39	10 223	5 841	4 382	1920	83 bis unter 84	291	110	181
1964	39 bis unter 40	9 734	5 673	4 061	1919	84 bis unter 85	253	97	156
	35 bis unter 40	50 924	28 361	22 563		80 bis unter 85	1 632	641	991
	%	11,4	12,0	10,7		%	0,4	0,3	0,5
1963	40 bis unter 41	9 003	5 232	3 771	1918	85 bis unter 86	169	70	99
1962	41 bis unter 42	8 260	4 675	3 585	1917	86 bis unter 87	131	52	79
1961	42 bis unter 43	7 421	4 268	3 153	1916	87 bis unter 88	140	64	76
1960	43 bis unter 44	7 274	4 165	3 109	1915	88 bis unter 89	119	44	75
1959	44 bis unter 45	6 594	3 760	2 834	1914	89 bis unter 90	139	57	82
	40 bis unter 45	38 552	22 100	16 452		85 bis unter 90	698	287	411
	%	8,6	9,4	7,8		%	0,2	0,1	0,2
					1913 und früher	90 und mehr	995	376	619
						%	0,2	0,2	0,3
					<b>Insgesamt</b>		<b>447 325</b>	<b>236 107</b>	<b>211 218</b>
					%		100	100	100

## 5 Durchschnittliche Bevölkerung in Berlin 2003 nach Altersjahren und Geschlecht

Alter in Jahren	Ins- gesamt	Männ- lich	Weib- lich	Alter in Jahren	Ins- gesamt	Männ- lich	Weib- lich
	1	2	3		1	2	3
unter 1	28 621	14 686	13 935	45 bis unter 46	49 075	25 265	23 810
1 bis unter 2	28 278	14 486	13 792	46 bis unter 47	47 870	24 525	23 345
2 bis unter 3	28 322	14 438	13 884	47 bis unter 48	47 289	24 062	23 228
3 bis unter 4	28 373	14 442	13 931	48 bis unter 49	46 757	23 640	23 118
4 bis unter 5	27 777	14 139	13 639	49 bis unter 50	46 095	23 092	23 003
unter 5	141 372	72 191	69 181	45 bis unter 50	237 087	120 583	116 504
%	4,2	4,4	4,0	%	7,0	7,3	6,7
5 bis unter 6	27 486	14 103	13 383	50 bis unter 51	45 674	22 593	23 081
6 bis unter 7	27 052	13 910	13 142	51 bis unter 52	45 745	22 346	23 399
7 bis unter 8	26 051	13 305	12 746	52 bis unter 53	47 323	23 034	24 289
8 bis unter 9	25 484	13 127	12 357	53 bis unter 54	46 983	22 979	24 004
9 bis unter 10	25 624	13 222	12 402	54 bis unter 55	43 710	21 611	22 098
5 bis unter 10	131 697	67 666	64 031	50 bis unter 55	229 436	112 564	116 872
%	3,9	4,1	3,7	%	6,8	6,8	6,7
10 bis unter 11	26 269	13 543	12 726	55 bis unter 56	40 595	20 155	20 440
11 bis unter 12	27 377	14 132	13 245	56 bis unter 57	35 279	17 728	17 551
12 bis unter 13	30 955	15 903	15 052	57 bis unter 58	33 211	16 693	16 518
13 bis unter 14	34 487	17 672	16 815	58 bis unter 59	40 622	20 209	20 413
14 bis unter 15	35 611	18 306	17 305	59 bis unter 60	47 172	23 506	23 666
10 bis unter 15	154 698	79 556	75 142	55 bis unter 60	196 879	98 291	98 588
%	4,6	4,8	4,3	%	5,8	6,0	5,7
15 bis unter 16	36 230	18 587	17 644	60 bis unter 61	47 069	23 405	23 664
16 bis unter 17	35 979	18 413	17 566	61 bis unter 62	49 458	24 527	24 931
17 bis unter 18	35 673	18 197	17 476	62 bis unter 63	51 989	25 586	26 403
18 bis unter 19	35 845	18 215	17 630	63 bis unter 64	49 127	23 944	25 183
19 bis unter 20	37 403	18 849	18 554	64 bis unter 65	45 477	21 931	23 545
15 bis unter 20	181 130	92 260	88 870	60 bis unter 65	243 120	119 393	123 727
%	5,3	5,6	5,1	%	7,2	7,2	7,1
20 bis unter 21	40 501	20 153	20 348	65 bis unter 66	42 571	20 188	22 383
21 bis unter 22	43 621	21 480	22 141	66 bis unter 67	40 438	18 976	21 462
22 bis unter 23	46 436	22 685	23 751	67 bis unter 68	38 958	18 202	20 756
23 bis unter 24	47 588	23 311	24 276	68 bis unter 69	36 855	17 019	19 835
24 bis unter 25	47 495	23 451	24 044	69 bis unter 70	30 387	13 887	16 499
20 bis unter 25	225 640	111 080	114 560	65 bis unter 70	189 209	88 273	100 936
%	6,7	6,7	6,6	%	5,6	5,3	5,8
25 bis unter 26	47 856	23 719	24 137	70 bis unter 71	24 558	11 047	13 511
26 bis unter 27	47 849	23 877	23 972	71 bis unter 72	23 883	10 679	13 204
27 bis unter 28	47 436	23 872	23 564	72 bis unter 73	24 524	10 758	13 766
28 bis unter 29	46 716	23 671	23 044	73 bis unter 74	24 289	10 329	13 961
29 bis unter 30	46 110	23 433	22 677	74 bis unter 75	23 018	9 486	13 532
25 bis unter 30	235 967	118 573	117 394	70 bis unter 75	120 273	52 299	67 974
%	7,0	7,2	6,7	%	3,5	3,2	3,9
30 bis unter 31	47 148	24 070	23 078	75 bis unter 76	21 176	8 368	12 808
31 bis unter 32	51 087	26 394	24 693	76 bis unter 77	19 746	7 185	12 561
32 bis unter 33	54 286	28 178	26 109	77 bis unter 78	19 138	6 372	12 766
33 bis unter 34	56 184	29 302	26 882	78 bis unter 79	17 372	5 342	12 030
34 bis unter 35	58 730	30 619	28 111	79 bis unter 80	15 081	4 269	10 812
30 bis unter 35	267 435	138 562	128 873	75 bis unter 80	92 513	31 536	60 978
%	7,9	8,4	7,4	%	2,7	1,9	3,5
35 bis unter 36	60 487	31 423	29 064	80 bis unter 81	14 445	3 896	10 549
36 bis unter 37	62 360	32 251	30 109	81 bis unter 82	15 255	4 030	11 225
37 bis unter 38	64 948	33 782	31 166	82 bis unter 83	15 707	4 108	11 599
38 bis unter 39	66 526	34 669	31 857	83 bis unter 84	13 392	3 392	10 000
39 bis unter 40	66 705	34 612	32 094	84 bis unter 85	8 916	2 124	6 792
35 bis unter 40	321 027	166 738	154 289	80 bis unter 85	67 716	17 550	50 166
%	9,5	10,1	8,9	%	2,0	1,1	2,9
40 bis unter 41	64 863	33 674	31 189	85 bis unter 86	6 262	1 438	4 824
41 bis unter 42	61 627	31 965	29 661	86 bis unter 87	5 908	1 304	4 604
42 bis unter 43	58 424	30 374	28 051	87 bis unter 88	6 529	1 371	5 157
43 bis unter 44	55 756	28 939	26 817	88 bis unter 89	7 349	1 476	5 873
44 bis unter 45	52 281	26 984	25 297	89 bis unter 90	7 315	1 426	5 889
40 bis unter 45	292 951	151 935	141 016	85 bis unter 90	33 363	7 015	26 348
%	8,6	9,2	8,1	%	1,0	0,4	1,5
				90 und mehr	30 004	5 868	24 137
				%	0,9	0,4	1,4
				<b>Insgesamt</b>	<b>3 391 515</b>	<b>1 651 930</b>	<b>1 739 585</b>
				%	100	100	100

## 5.1 Durchschnittliche deutsche Bevölkerung in Berlin 2003 nach Altersjahren und Geschlecht

Alter in Jahren	Ins- gesamt	Männ- lich	Weib- lich
	1	2	3
unter 1	26 361	13 543	12 818
1 bis unter 2	25 736	13 182	12 554
2 bis unter 3	25 384	12 896	12 489
3 bis unter 4	24 364	12 382	11 983
4 bis unter 5	22 861	11 625	11 236
unter 5	124 706	63 626	61 080
%	4,2	4,5	4,0
5 bis unter 6	22 569	11 554	11 015
6 bis unter 7	22 120	11 382	10 738
7 bis unter 8	21 169	10 814	10 355
8 bis unter 9	20 446	10 508	9 938
9 bis unter 10	20 503	10 561	9 942
5 bis unter 10	106 806	54 817	51 989
%	3,6	3,9	3,4
10 bis unter 11	21 172	10 914	10 258
11 bis unter 12	22 201	11 436	10 765
12 bis unter 13	25 789	13 246	12 544
13 bis unter 14	29 327	15 049	14 279
14 bis unter 15	30 344	15 559	14 785
10 bis unter 15	128 834	66 204	62 631
%	4,4	4,7	4,1
15 bis unter 16	31 047	15 884	15 163
16 bis unter 17	31 031	15 829	15 202
17 bis unter 18	30 912	15 675	15 237
18 bis unter 19	31 049	15 741	15 309
19 bis unter 20	32 299	16 299	16 000
15 bis unter 20	156 339	79 427	76 911
%	5,3	5,6	5,0
20 bis unter 21	34 562	17 198	17 364
21 bis unter 22	36 587	17 951	18 637
22 bis unter 23	38 334	18 699	19 636
23 bis unter 24	38 766	19 022	19 743
24 bis unter 25	38 183	18 836	19 347
20 bis unter 25	186 432	91 705	94 727
%	6,3	6,5	6,2
25 bis unter 26	38 018	18 841	19 177
26 bis unter 27	37 638	18 715	18 923
27 bis unter 28	36 554	18 255	18 299
28 bis unter 29	35 351	17 829	17 522
29 bis unter 30	34 620	17 539	17 080
25 bis unter 30	182 181	91 179	91 002
%	6,2	6,4	5,9
30 bis unter 31	35 579	18 025	17 554
31 bis unter 32	39 394	20 134	19 261
32 bis unter 33	42 520	21 852	20 667
33 bis unter 34	44 496	22 984	21 512
34 bis unter 35	47 408	24 477	22 931
30 bis unter 35	209 397	107 472	101 925
%	7,1	7,6	6,7
35 bis unter 36	49 976	25 767	24 209
36 bis unter 37	52 268	26 707	25 561
37 bis unter 38	54 665	27 939	26 727
38 bis unter 39	56 485	28 859	27 626
39 bis unter 40	57 247	29 095	28 152
35 bis unter 40	270 642	138 367	132 275
%	9,2	9,8	8,6
40 bis unter 41	56 132	28 643	27 489
41 bis unter 42	53 723	27 434	26 289
42 bis unter 43	51 001	26 094	24 907
43 bis unter 44	48 750	24 921	23 829
44 bis unter 45	45 774	23 258	22 515
40 bis unter 45	255 380	130 351	125 030
%	8,7	9,2	8,2

Alter in Jahren	Ins- gesamt	Männ- lich	Weib- lich
	1	2	3
45 bis unter 46	42 961	21 703	21 258
46 bis unter 47	41 850	21 032	20 818
47 bis unter 48	41 321	20 714	20 608
48 bis unter 49	41 181	20 603	20 578
49 bis unter 50	41 018	20 433	20 585
45 bis unter 50	208 331	104 485	103 846
%	7,1	7,4	6,8
50 bis unter 51	40 701	20 076	20 625
51 bis unter 52	40 930	19 978	20 952
52 bis unter 53	42 414	20 669	21 745
53 bis unter 54	41 781	20 463	21 317
54 bis unter 55	38 650	19 132	19 518
50 bis unter 55	204 476	100 318	104 158
%	6,9	7,1	6,8
55 bis unter 56	35 737	17 738	17 999
56 bis unter 57	30 634	15 306	15 328
57 bis unter 58	28 960	14 434	14 527
58 bis unter 59	36 787	18 181	18 606
59 bis unter 60	43 587	21 543	22 044
55 bis unter 60	175 705	87 201	88 504
%	6,0	6,2	5,8
60 bis unter 61	43 578	21 478	22 100
61 bis unter 62	46 118	22 658	23 460
62 bis unter 63	48 650	23 676	24 974
63 bis unter 64	45 896	22 073	23 823
64 bis unter 65	42 544	20 238	22 306
60 bis unter 65	226 785	110 123	116 663
%	7,7	7,8	7,6
65 bis unter 66	39 789	18 615	21 174
66 bis unter 67	37 991	17 616	20 374
67 bis unter 68	36 923	17 059	19 864
68 bis unter 69	35 028	15 958	19 070
69 bis unter 70	28 669	12 906	15 763
65 bis unter 70	178 399	82 153	96 246
%	6,1	5,8	6,3
70 bis unter 71	23 054	10 238	12 816
71 bis unter 72	22 612	9 997	12 615
72 bis unter 73	23 427	10 198	13 229
73 bis unter 74	23 330	9 864	13 467
74 bis unter 75	22 192	9 083	13 109
70 bis unter 75	114 616	49 380	65 235
%	3,9	3,5	4,3
75 bis unter 76	20 447	8 013	12 434
76 bis unter 77	19 066	6 880	12 186
77 bis unter 78	18 513	6 118	12 395
78 bis unter 79	16 826	5 119	11 707
79 bis unter 80	14 636	4 091	10 545
75 bis unter 80	89 488	30 221	59 267
%	3,0	2,1	3,9
80 bis unter 81	14 073	3 747	10 326
81 bis unter 82	14 891	3 881	11 010
82 bis unter 83	15 386	3 980	11 406
83 bis unter 84	13 114	3 286	9 829
84 bis unter 85	8 699	2 037	6 662
80 bis unter 85	66 164	16 931	49 233
%	2,2	1,2	3,2
85 bis unter 86	6 110	1 376	4 734
86 bis unter 87	5 772	1 245	4 527
87 bis unter 88	6 396	1 317	5 079
88 bis unter 89	7 217	1 424	5 792
89 bis unter 90	7 195	1 377	5 818
85 bis unter 90	32 690	6 740	25 950
%	1,1	0,5	1,7
90 und mehr	29 039	5 505	23 533
%	1,0	0,4	1,5
<b>Insgesamt</b>	<b>2 946 410</b>	<b>1 416 205</b>	<b>1 530 205</b>
%	100	100	100

## 5.2 Durchschnittliche ausländische Bevölkerung in Berlin 2003 nach Altersjahren und Geschlecht

Alter in Jahren	Ins- gesamt	Männ- lich	Weib- lich
	1	2	3
unter 1	2 261	1 144	1 117
1 bis unter 2	2 542	1 304	1 238
2 bis unter 3	2 938	1 543	1 395
3 bis unter 4	4 009	2 060	1 949
4 bis unter 5	4 916	2 514	2 402
unter 5	16 666	8 564	8 102
%	3,7	3,6	3,9
5 bis unter 6	4 917	2 549	2 368
6 bis unter 7	4 932	2 528	2 404
7 bis unter 8	4 883	2 492	2 391
8 bis unter 9	5 038	2 619	2 419
9 bis unter 10	5 121	2 661	2 460
5 bis unter 10	24 890	12 849	12 042
%	5,6	5,5	5,8
10 bis unter 11	5 096	2 629	2 468
11 bis unter 12	5 176	2 696	2 480
12 bis unter 13	5 166	2 657	2 508
13 bis unter 14	5 160	2 624	2 536
14 bis unter 15	5 266	2 747	2 520
10 bis unter 15	25 864	13 352	12 512
%	5,8	5,7	6,0
15 bis unter 16	5 183	2 702	2 481
16 bis unter 17	4 948	2 584	2 364
17 bis unter 18	4 761	2 522	2 239
18 bis unter 19	4 795	2 474	2 321
19 bis unter 20	5 104	2 550	2 554
15 bis unter 20	24 792	12 833	11 958
%	5,6	5,4	5,7
20 bis unter 21	5 939	2 955	2 984
21 bis unter 22	7 033	3 529	3 504
22 bis unter 23	8 101	3 986	4 115
23 bis unter 24	8 822	4 289	4 533
24 bis unter 25	9 313	4 615	4 698
20 bis unter 25	39 208	19 374	19 834
%	8,8	8,2	9,5
25 bis unter 26	9 838	4 879	4 960
26 bis unter 27	10 211	5 163	5 049
27 bis unter 28	10 882	5 617	5 265
28 bis unter 29	11 365	5 842	5 523
29 bis unter 30	11 491	5 894	5 597
25 bis unter 30	53 787	27 394	26 393
%	12,1	11,6	12,6
30 bis unter 31	11 569	6 045	5 524
31 bis unter 32	11 693	6 260	5 433
32 bis unter 33	11 766	6 325	5 441
33 bis unter 34	11 688	6 318	5 370
34 bis unter 35	11 322	6 142	5 179
30 bis unter 35	58 037	31 090	26 947
%	13,0	13,2	12,9
35 bis unter 36	10 511	5 656	4 855
36 bis unter 37	10 092	5 544	4 548
37 bis unter 38	10 283	5 843	4 439
38 bis unter 39	10 041	5 810	4 230
39 bis unter 40	9 458	5 517	3 941
35 bis unter 40	50 385	28 371	22 014
%	11,3	12,0	10,5
40 bis unter 41	8 731	5 030	3 701
41 bis unter 42	7 903	4 532	3 372
42 bis unter 43	7 423	4 279	3 144
43 bis unter 44	7 006	4 018	2 988
44 bis unter 45	6 507	3 725	2 782
40 bis unter 45	37 571	21 585	15 986
%	8,4	9,2	7,6

Alter in Jahren	Ins- gesamt	Männ- lich	Weib- lich
	1	2	3
45 bis unter 46	6 114	3 562	2 552
46 bis unter 47	6 020	3 492	2 527
47 bis unter 48	5 968	3 348	2 620
48 bis unter 49	5 576	3 037	2 540
49 bis unter 50	5 077	2 659	2 418
45 bis unter 50	28 756	16 098	12 658
%	6,5	6,8	6,0
50 bis unter 51	4 973	2 518	2 456
51 bis unter 52	4 815	2 368	2 447
52 bis unter 53	4 909	2 365	2 544
53 bis unter 54	5 202	2 516	2 687
54 bis unter 55	5 060	2 480	2 580
50 bis unter 55	24 959	12 246	12 713
%	5,6	5,2	6,1
55 bis unter 56	4 858	2 417	2 442
56 bis unter 57	4 645	2 423	2 223
57 bis unter 58	4 250	2 259	1 991
58 bis unter 59	3 835	2 028	1 807
59 bis unter 60	3 585	1 963	1 622
55 bis unter 60	21 173	11 090	10 084
%	4,8	4,7	4,8
60 bis unter 61	3 491	1 927	1 564
61 bis unter 62	3 340	1 869	1 471
62 bis unter 63	3 339	1 910	1 429
63 bis unter 64	3 231	1 871	1 360
64 bis unter 65	2 933	1 694	1 239
60 bis unter 65	16 335	9 270	7 064
%	3,7	3,9	3,4
65 bis unter 66	2 782	1 573	1 209
66 bis unter 67	2 448	1 360	1 088
67 bis unter 68	2 035	1 143	893
68 bis unter 69	1 826	1 062	765
69 bis unter 70	1 718	982	736
65 bis unter 70	10 809	6 119	4 690
%	2,4	2,6	2,2
70 bis unter 71	1 504	809	695
71 bis unter 72	1 271	682	589
72 bis unter 73	1 097	560	537
73 bis unter 74	959	465	494
74 bis unter 75	826	403	424
70 bis unter 75	5 658	2 918	2 739
%	1,3	1,2	1,3
75 bis unter 76	729	355	374
76 bis unter 77	680	304	375
77 bis unter 78	625	254	371
78 bis unter 79	546	223	323
79 bis unter 80	446	178	267
75 bis unter 80	3 025	1 315	1 710
%	0,7	0,6	0,8
80 bis unter 81	372	149	223
81 bis unter 82	364	149	215
82 bis unter 83	321	128	193
83 bis unter 84	278	107	171
84 bis unter 85	217	87	130
80 bis unter 85	1 552	620	932
%	0,3	0,3	0,4
85 bis unter 86	153	62	90
86 bis unter 87	136	59	77
87 bis unter 88	132	54	78
88 bis unter 89	132	51	81
89 bis unter 90	120	48	71
85 bis unter 90	672	275	397
%	0,2	0,1	0,2
90 und mehr	965	359	603
%	0,2	0,2	0,3
<b>Insgesamt</b>	<b>445 105</b>	<b>235 725</b>	<b>209 380</b>
%	100	100	100

**6 Bevölkerung in Mitte am 31. Dezember 2003 nach Geburts-, Altersjahren und Geschlecht**

Geburts- jahr	Alter in Jahren	Ins- gesamt	Männ- lich	Weib- lich	Geburts- jahr	Alter in Jahren	Ins- gesamt	Männ- lich	Weib- lich
		1	2	3			1	2	3
2003	unter 1	3 370	1 720	1 650	1958	45 bis unter 46	4 607	2 472	2 135
2002	1 bis unter 2	3 214	1 665	1 549	1957	46 bis unter 47	4 442	2 395	2 047
2001	2 bis unter 3	3 139	1 565	1 574	1956	47 bis unter 48	4 183	2 267	1 916
2000	3 bis unter 4	3 091	1 569	1 522	1955	48 bis unter 49	4 203	2 263	1 940
1999	4 bis unter 5	2 976	1 524	1 452	1954	49 bis unter 50	4 071	2 183	1 888
	unter 5	15 790	8 043	7 747		45 bis unter 50	21 506	11 580	9 926
	%	4,9	4,9	4,9		%	6,7	7,1	6,3
1998	5 bis unter 6	2 835	1 479	1 356	1953	50 bis unter 51	3 829	1 906	1 923
1997	6 bis unter 7	2 717	1 422	1 295	1952	51 bis unter 52	3 726	1 910	1 816
1996	7 bis unter 8	2 617	1 341	1 276	1951	52 bis unter 53	3 795	1 952	1 843
1995	8 bis unter 9	2 502	1 270	1 232	1950	53 bis unter 54	4 074	2 071	2 003
1994	9 bis unter 10	2 438	1 303	1 135	1949	54 bis unter 55	3 714	1 871	1 843
	5 bis unter 10	13 109	6 815	6 294		50 bis unter 55	19 138	9 710	9 428
	%	4,1	4,2	4,0		%	6,0	6,0	6,0
1993	10 bis unter 11	2 428	1 244	1 184	1948	55 bis unter 56	3 362	1 714	1 648
1992	11 bis unter 12	2 626	1 418	1 208	1947	56 bis unter 57	3 258	1 689	1 569
1991	12 bis unter 13	2 711	1 377	1 334	1946	57 bis unter 58	2 727	1 441	1 286
1990	13 bis unter 14	2 904	1 476	1 428	1945	58 bis unter 59	2 932	1 501	1 431
1989	14 bis unter 15	2 908	1 477	1 431	1944	59 bis unter 60	3 562	1 910	1 652
	10 bis unter 15	13 577	6 992	6 585		55 bis unter 60	15 841	8 255	7 586
	%	4,2	4,3	4,2		%	4,9	5,1	4,8
1988	15 bis unter 16	3 037	1 604	1 433	1943	60 bis unter 61	3 577	1 858	1 719
1987	16 bis unter 17	3 080	1 590	1 490	1942	61 bis unter 62	3 461	1 874	1 587
1986	17 bis unter 18	3 050	1 594	1 456	1941	62 bis unter 63	3 929	2 125	1 804
1985	18 bis unter 19	3 108	1 578	1 530	1940	63 bis unter 64	3 931	1 959	1 972
1984	19 bis unter 20	3 354	1 628	1 726	1939	64 bis unter 65	3 645	1 881	1 764
	15 bis unter 20	15 629	7 994	7 635		60 bis unter 65	18 543	9 697	8 846
	%	4,9	4,9	4,8		%	5,8	6,0	5,6
1983	20 bis unter 21	3 902	1 902	2 000	1938	65 bis unter 66	3 272	1 572	1 700
1982	21 bis unter 22	4 669	2 298	2 371	1937	66 bis unter 67	3 116	1 509	1 607
1981	22 bis unter 23	5 175	2 518	2 657	1936	67 bis unter 68	3 063	1 476	1 587
1980	23 bis unter 24	5 621	2 753	2 868	1935	68 bis unter 69	2 814	1 326	1 488
1979	24 bis unter 25	5 782	2 847	2 935	1934	69 bis unter 70	2 731	1 307	1 424
	20 bis unter 25	25 149	12 318	12 831		65 bis unter 70	14 996	7 190	7 806
	%	7,8	7,6	8,1		%	4,7	4,4	4,9
1978	25 bis unter 26	5 801	2 871	2 930	1933	70 bis unter 71	2 078	940	1 138
1977	26 bis unter 27	5 805	2 926	2 879	1932	71 bis unter 72	1 941	862	1 079
1976	27 bis unter 28	6 212	3 164	3 048	1931	72 bis unter 73	1 950	834	1 116
1975	28 bis unter 29	6 009	3 182	2 827	1930	73 bis unter 74	2 030	876	1 154
1974	29 bis unter 30	5 818	3 049	2 769	1929	74 bis unter 75	1 911	777	1 134
	25 bis unter 30	29 645	15 192	14 453		70 bis unter 75	9 910	4 289	5 621
	%	9,2	9,3	9,1		%	3,1	2,6	3,6
1973	30 bis unter 31	5 661	2 998	2 663	1928	75 bis unter 76	1 667	639	1 028
1972	31 bis unter 32	5 781	3 162	2 619	1927	76 bis unter 77	1 592	579	1 013
1971	32 bis unter 33	6 155	3 388	2 767	1926	77 bis unter 78	1 460	513	947
1970	33 bis unter 34	6 106	3 378	2 728	1925	78 bis unter 79	1 402	423	979
1969	34 bis unter 35	6 200	3 426	2 774	1924	79 bis unter 80	1 210	329	881
	30 bis unter 35	29 903	16 352	13 551		75 bis unter 80	7 331	2 483	4 848
	%	9,3	10,1	8,6		%	2,3	1,5	3,1
1968	35 bis unter 36	6 190	3 421	2 769	1923	80 bis unter 81	1 087	297	790
1967	36 bis unter 37	6 172	3 469	2 703	1922	81 bis unter 82	1 088	278	810
1966	37 bis unter 38	6 485	3 512	2 973	1921	82 bis unter 83	1 163	290	873
1965	38 bis unter 39	6 551	3 743	2 808	1920	83 bis unter 84	1 233	311	922
1964	39 bis unter 40	6 622	3 620	3 002	1919	84 bis unter 85	804	169	635
	35 bis unter 40	32 020	17 765	14 255		80 bis unter 85	5 375	1 345	4 030
	%	10,0	10,9	9,0		%	1,7	0,8	2,5
1963	40 bis unter 41	6 403	3 561	2 842	1918	85 bis unter 86	508	110	398
1962	41 bis unter 42	6 008	3 291	2 717	1917	86 bis unter 87	402	83	319
1961	42 bis unter 43	5 736	3 118	2 618	1916	87 bis unter 88	424	89	335
1960	43 bis unter 44	5 261	2 887	2 374	1915	88 bis unter 89	518	107	411
1959	44 bis unter 45	5 001	2 696	2 305	1914	89 bis unter 90	598	116	482
	40 bis unter 45	28 409	15 553	12 856		85 bis unter 90	2 450	505	1 945
	%	8,9	9,6	8,1		%	0,8	0,3	1,2
					1913 und früher	90 und mehr	2 368	424	1 944
						%	0,7	0,3	1,2
						<b>Insgesamt</b>	<b>320 689</b>	<b>162 502</b>	<b>158 187</b>
						%	100	100	100



## Noch: 6 Bevölkerung in Friedrichshain-Kreuzberg am 31. Dezember 2003 nach Geburts-, Altersjahren und Geschlecht

Geburts-jahr	Alter in Jahren	Ins-gesamt	Männ-lich	Weib-lich	Geburts-jahr	Alter in Jahren	Ins-gesamt	Männ-lich	Weib-lich
		1	2	3			1	2	3
2003	unter 1	2 769	1 395	1 374	1958	45 bis unter 46	3 673	2 051	1 622
2002	1 bis unter 2	2 540	1 349	1 191	1957	46 bis unter 47	3 508	1 994	1 514
2001	2 bis unter 3	2 452	1 270	1 182	1956	47 bis unter 48	3 424	1 859	1 565
2000	3 bis unter 4	2 496	1 286	1 210	1955	48 bis unter 49	3 194	1 736	1 458
1999	4 bis unter 5	2 481	1 245	1 236	1954	49 bis unter 50	3 034	1 660	1 374
	unter 5	12 738	6 545	6 193		45 bis unter 50	16 833	9 300	7 533
	%	5,0	5,0	4,9		%	6,6	7,1	6,0
1998	5 bis unter 6	2 228	1 164	1 064	1953	50 bis unter 51	2 868	1 498	1 370
1997	6 bis unter 7	2 253	1 164	1 089	1952	51 bis unter 52	2 702	1 422	1 280
1996	7 bis unter 8	2 095	1 060	1 035	1951	52 bis unter 53	2 590	1 364	1 226
1995	8 bis unter 9	1 943	991	952	1950	53 bis unter 54	2 705	1 409	1 296
1994	9 bis unter 10	1 947	1 023	924	1949	54 bis unter 55	2 332	1 185	1 147
	5 bis unter 10	10 466	5 402	5 064		50 bis unter 55	13 197	6 878	6 319
	%	4,1	4,1	4,0		%	5,2	5,3	5,0
1993	10 bis unter 11	1 982	1 070	912	1948	55 bis unter 56	2 211	1 213	998
1992	11 bis unter 12	1 999	1 028	971	1947	56 bis unter 57	2 002	1 032	970
1991	12 bis unter 13	2 085	1 081	1 004	1946	57 bis unter 58	1 726	921	805
1990	13 bis unter 14	2 287	1 158	1 129	1945	58 bis unter 59	1 782	922	860
1989	14 bis unter 15	2 364	1 208	1 156	1944	59 bis unter 60	2 168	1 094	1 074
	10 bis unter 15	10 717	5 545	5 172		55 bis unter 60	9 889	5 182	4 707
	%	4,2	4,3	4,1		%	3,9	4,0	3,7
1988	15 bis unter 16	2 420	1 275	1 145	1943	60 bis unter 61	2 226	1 162	1 064
1987	16 bis unter 17	2 385	1 253	1 132	1942	61 bis unter 62	2 324	1 199	1 125
1986	17 bis unter 18	2 267	1 119	1 148	1941	62 bis unter 63	2 401	1 294	1 107
1985	18 bis unter 19	2 355	1 192	1 163	1940	63 bis unter 64	2 340	1 173	1 167
1984	19 bis unter 20	2 478	1 253	1 225	1939	64 bis unter 65	2 159	1 115	1 044
	15 bis unter 20	11 905	6 092	5 813		60 bis unter 65	11 450	5 943	5 507
	%	4,7	4,7	4,6		%	4,5	4,6	4,4
1983	20 bis unter 21	2 964	1 453	1 511	1938	65 bis unter 66	1 961	991	970
1982	21 bis unter 22	3 858	1 811	2 047	1937	66 bis unter 67	1 853	917	936
1981	22 bis unter 23	4 598	2 062	2 536	1936	67 bis unter 68	1 715	829	886
1980	23 bis unter 24	5 441	2 503	2 938	1935	68 bis unter 69	1 724	759	965
1979	24 bis unter 25	5 727	2 695	3 032	1934	69 bis unter 70	1 661	725	936
	20 bis unter 25	22 588	10 524	12 064		65 bis unter 70	8 914	4 221	4 693
	%	8,8	8,1	9,6		%	3,5	3,2	3,7
1978	25 bis unter 26	6 043	2 937	3 106	1933	70 bis unter 71	1 264	540	724
1977	26 bis unter 27	6 263	3 119	3 144	1932	71 bis unter 72	1 206	558	648
1976	27 bis unter 28	6 261	3 124	3 137	1931	72 bis unter 73	1 186	499	687
1975	28 bis unter 29	5 938	2 996	2 942	1930	73 bis unter 74	1 222	522	700
1974	29 bis unter 30	5 851	3 130	2 721	1929	74 bis unter 75	1 125	466	659
	25 bis unter 30	30 356	15 306	15 050		70 bis unter 75	6 003	2 585	3 418
	%	11,9	11,7	12,0		%	2,3	2,0	2,7
1973	30 bis unter 31	5 640	2 958	2 682	1928	75 bis unter 76	1 103	433	670
1972	31 bis unter 32	5 517	3 026	2 491	1927	76 bis unter 77	925	376	549
1971	32 bis unter 33	5 678	3 138	2 540	1926	77 bis unter 78	900	292	608
1970	33 bis unter 34	5 734	3 129	2 605	1925	78 bis unter 79	867	290	577
1969	34 bis unter 35	5 636	3 023	2 613	1924	79 bis unter 80	727	201	526
	30 bis unter 35	28 205	15 274	12 931		75 bis unter 80	4 522	1 592	2 930
	%	11,0	11,7	10,3		%	1,8	1,2	2,3
1968	35 bis unter 36	5 620	3 126	2 494	1923	80 bis unter 81	637	177	460
1967	36 bis unter 37	5 596	3 074	2 522	1922	81 bis unter 82	666	163	503
1966	37 bis unter 38	5 745	3 029	2 716	1921	82 bis unter 83	695	149	546
1965	38 bis unter 39	5 796	3 155	2 641	1920	83 bis unter 84	722	140	582
1964	39 bis unter 40	5 797	3 187	2 610	1919	84 bis unter 85	452	105	347
	35 bis unter 40	28 554	15 571	12 983		80 bis unter 85	3 172	734	2 438
	%	11,2	11,9	10,3		%	1,2	0,6	1,9
1963	40 bis unter 41	5 489	3 044	2 445	1918	85 bis unter 86	307	54	253
1962	41 bis unter 42	5 139	2 864	2 275	1917	86 bis unter 87	266	58	208
1961	42 bis unter 43	4 718	2 588	2 130	1916	87 bis unter 88	248	50	198
1960	43 bis unter 44	4 444	2 448	1 996	1915	88 bis unter 89	278	64	214
1959	44 bis unter 45	4 060	2 248	1 812	1914	89 bis unter 90	310	48	262
	40 bis unter 45	23 850	13 192	10 658		85 bis unter 90	1 409	274	1 135
	%	9,3	10,1	8,5		%	0,6	0,2	0,9
					1913 und früher	90 und mehr	1 190	241	949
						%	0,5	0,2	0,8
						<b>Insgesamt</b>	<b>255 958</b>	<b>130 401</b>	<b>125 557</b>
						%	100	100	100

## Noch: 6 Bevölkerung in Pankow am 31. Dezember 2003 nach Geburts-, Altersjahren und Geschlecht

Geburts-jahr	Alter in Jahren	Ins-gesamt	Männ-lich	Weib-lich	Geburts-jahr	Alter in Jahren	Ins-gesamt	Männ-lich	Weib-lich
		1	2	3			1	2	3
2003	unter 1	3 207	1 676	1 531	1958	45 bis unter 46	4 561	2 458	2 103
2002	1 bis unter 2	3 135	1 585	1 550	1957	46 bis unter 47	4 388	2 435	1 953
2001	2 bis unter 3	3 012	1 533	1 479	1956	47 bis unter 48	4 056	2 153	1 903
2000	3 bis unter 4	2 907	1 439	1 468	1955	48 bis unter 49	4 197	2 292	1 905
1999	4 bis unter 5	2 754	1 426	1 328	1954	49 bis unter 50	4 000	2 118	1 882
	unter 5	15 015	7 659	7 356		45 bis unter 50	21 202	11 456	9 746
	%	4,3	4,5	4,2		%	6,1	6,7	5,5
1998	5 bis unter 6	2 547	1 289	1 258	1953	50 bis unter 51	4 042	2 122	1 920
1997	6 bis unter 7	2 466	1 291	1 175	1952	51 bis unter 52	3 734	1 952	1 782
1996	7 bis unter 8	2 218	1 089	1 129	1951	52 bis unter 53	3 703	1 941	1 762
1995	8 bis unter 9	2 148	1 096	1 052	1950	53 bis unter 54	3 733	1 827	1 906
1994	9 bis unter 10	1 999	1 017	982	1949	54 bis unter 55	3 353	1 683	1 670
	5 bis unter 10	11 378	5 782	5 596		50 bis unter 55	18 565	9 525	9 040
	%	3,3	3,4	3,2		%	5,3	5,5	5,1
1993	10 bis unter 11	1 861	969	892	1948	55 bis unter 56	3 061	1 557	1 504
1992	11 bis unter 12	1 972	1 024	948	1947	56 bis unter 57	2 841	1 393	1 448
1991	12 bis unter 13	2 065	1 087	978	1946	57 bis unter 58	2 096	1 039	1 057
1990	13 bis unter 14	3 267	1 683	1 584	1945	58 bis unter 59	2 472	1 189	1 283
1989	14 bis unter 15	3 376	1 664	1 712	1944	59 bis unter 60	3 564	1 722	1 842
	10 bis unter 15	12 541	6 427	6 114		55 bis unter 60	14 034	6 900	7 134
	%	3,6	3,7	3,5		%	4,0	4,0	4,1
1988	15 bis unter 16	3 389	1 746	1 643	1943	60 bis unter 61	3 880	1 811	2 069
1987	16 bis unter 17	3 609	1 867	1 742	1942	61 bis unter 62	3 736	1 798	1 938
1986	17 bis unter 18	3 499	1 822	1 677	1941	62 bis unter 63	4 573	2 053	2 520
1985	18 bis unter 19	3 397	1 715	1 682	1940	63 bis unter 64	4 526	2 084	2 442
1984	19 bis unter 20	3 545	1 762	1 783	1939	64 bis unter 65	4 276	1 981	2 295
	15 bis unter 20	17 439	8 912	8 527		60 bis unter 65	20 991	9 727	11 264
	%	5,0	5,2	4,8		%	6,0	5,7	6,4
1983	20 bis unter 21	3 950	1 903	2 047	1938	65 bis unter 66	3 900	1 815	2 085
1982	21 bis unter 22	4 444	2 125	2 319	1937	66 bis unter 67	3 716	1 614	2 102
1981	22 bis unter 23	4 944	2 331	2 613	1936	67 bis unter 68	3 687	1 667	2 020
1980	23 bis unter 24	5 715	2 644	3 071	1935	68 bis unter 69	3 788	1 754	2 034
1979	24 bis unter 25	6 058	2 903	3 155	1934	69 bis unter 70	3 385	1 513	1 872
	20 bis unter 25	25 111	11 906	13 205		65 bis unter 70	18 476	8 363	10 113
	%	7,2	6,9	7,5		%	5,3	4,9	5,7
1978	25 bis unter 26	6 451	3 043	3 408	1933	70 bis unter 71	2 463	1 058	1 405
1977	26 bis unter 27	6 822	3 219	3 603	1932	71 bis unter 72	2 254	1 032	1 222
1976	27 bis unter 28	6 694	3 231	3 463	1931	72 bis unter 73	2 292	1 010	1 282
1975	28 bis unter 29	6 788	3 358	3 430	1930	73 bis unter 74	2 392	1 024	1 368
1974	29 bis unter 30	6 604	3 335	3 269	1929	74 bis unter 75	2 178	911	1 267
	25 bis unter 30	33 359	16 186	17 173		70 bis unter 75	11 579	5 035	6 544
	%	9,6	9,4	9,8		%	3,3	2,9	3,7
1973	30 bis unter 31	6 782	3 389	3 393	1928	75 bis unter 76	2 073	815	1 258
1972	31 bis unter 32	7 066	3 583	3 483	1927	76 bis unter 77	1 796	678	1 118
1971	32 bis unter 33	8 082	4 223	3 859	1926	77 bis unter 78	1 685	550	1 135
1970	33 bis unter 34	8 308	4 364	3 944	1925	78 bis unter 79	1 574	508	1 066
1969	34 bis unter 35	8 160	4 412	3 748	1924	79 bis unter 80	1 332	380	952
	30 bis unter 35	38 398	19 971	18 427		75 bis unter 80	8 460	2 931	5 529
	%	11,0	11,6	10,5		%	2,4	1,7	3,1
1968	35 bis unter 36	8 235	4 378	3 857	1923	80 bis unter 81	1 160	310	850
1967	36 bis unter 37	8 015	4 437	3 578	1922	81 bis unter 82	1 269	343	926
1966	37 bis unter 38	7 896	4 335	3 561	1921	82 bis unter 83	1 267	324	943
1965	38 bis unter 39	7 885	4 327	3 558	1920	83 bis unter 84	1 261	317	944
1964	39 bis unter 40	7 446	4 113	3 333	1919	84 bis unter 85	907	189	718
	35 bis unter 40	39 477	21 590	17 887		80 bis unter 85	5 864	1 483	4 381
	%	11,4	12,6	10,2		%	1,7	0,9	2,5
1963	40 bis unter 41	7 251	3 967	3 284	1918	85 bis unter 86	538	116	422
1962	41 bis unter 42	6 741	3 759	2 982	1917	86 bis unter 87	431	101	330
1961	42 bis unter 43	6 127	3 342	2 785	1916	87 bis unter 88	494	107	387
1960	43 bis unter 44	5 342	2 968	2 374	1915	88 bis unter 89	500	87	413
1959	44 bis unter 45	5 074	2 801	2 273	1914	89 bis unter 90	599	128	471
	40 bis unter 45	30 535	16 837	13 698		85 bis unter 90	2 562	539	2 023
	%	8,8	9,8	7,8		%	0,7	0,3	1,1
					1913 und früher	90 und mehr	2 757	469	2 288
						%	0,8	0,3	1,3
						<b>Insgesamt</b>	<b>347 743</b>	<b>171 698</b>	<b>176 045</b>
						%	100	100	100

## Noch: 6 Bevölkerung in Charlottenburg-Wilmersdorf am 31. Dezember 2003 nach Geburts-, Altersjahren und Geschlecht

Geburts-jahr	Alter in Jahren	Ins-gesamt	Männ-lich	Weib-lich	Geburts-jahr	Alter in Jahren	Ins-gesamt	Männ-lich	Weib-lich
		1	2	3			1	2	3
2003	unter 1	2 360	1 222	1 138	1958	45 bis unter 46	4 743	2 339	2 404
2002	1 bis unter 2	2 325	1 150	1 175	1957	46 bis unter 47	4 552	2 215	2 337
2001	2 bis unter 3	2 168	1 096	1 072	1956	47 bis unter 48	4 604	2 258	2 346
2000	3 bis unter 4	2 264	1 156	1 108	1955	48 bis unter 49	4 603	2 211	2 392
1999	4 bis unter 5	2 190	1 160	1 030	1954	49 bis unter 50	4 671	2 129	2 542
	unter 5	11 307	5 784	5 523		45 bis unter 50	23 173	11 152	12 021
	%	3,6	3,9	3,3		%	7,4	7,5	7,2
1998	5 bis unter 6	2 284	1 107	1 177	1953	50 bis unter 51	4 612	2 218	2 394
1997	6 bis unter 7	2 293	1 146	1 147	1952	51 bis unter 52	4 939	2 342	2 597
1996	7 bis unter 8	2 191	1 142	1 049	1951	52 bis unter 53	4 933	2 277	2 656
1995	8 bis unter 9	2 140	1 075	1 065	1950	53 bis unter 54	5 511	2 595	2 916
1994	9 bis unter 10	2 104	1 083	1 021	1949	54 bis unter 55	5 142	2 475	2 667
	5 bis unter 10	11 012	5 553	5 459		50 bis unter 55	25 137	11 907	13 230
	%	3,5	3,8	3,3		%	8,0	8,1	7,9
1993	10 bis unter 11	2 171	1 078	1 093	1948	55 bis unter 56	5 020	2 487	2 533
1992	11 bis unter 12	2 139	1 062	1 077	1947	56 bis unter 57	4 698	2 278	2 420
1991	12 bis unter 13	2 115	1 043	1 072	1946	57 bis unter 58	3 998	2 000	1 998
1990	13 bis unter 14	2 298	1 219	1 079	1945	58 bis unter 59	4 192	2 061	2 131
1989	14 bis unter 15	2 278	1 165	1 113	1944	59 bis unter 60	5 236	2 668	2 568
	10 bis unter 15	11 001	5 567	5 434		55 bis unter 60	23 144	11 494	11 650
	%	3,5	3,8	3,2		%	7,3	7,8	7,0
1988	15 bis unter 16	2 359	1 237	1 122	1943	60 bis unter 61	5 256	2 620	2 636
1987	16 bis unter 17	2 205	1 141	1 064	1942	61 bis unter 62	4 875	2 363	2 512
1986	17 bis unter 18	2 238	1 137	1 101	1941	62 bis unter 63	5 559	2 754	2 805
1985	18 bis unter 19	2 274	1 120	1 154	1940	63 bis unter 64	5 167	2 489	2 678
1984	19 bis unter 20	2 370	1 187	1 183	1939	64 bis unter 65	4 727	2 263	2 464
	15 bis unter 20	11 446	5 822	5 624		60 bis unter 65	25 584	12 489	13 095
	%	3,6	3,9	3,4		%	8,1	8,5	7,8
1983	20 bis unter 21	2 703	1 295	1 408	1938	65 bis unter 66	4 234	2 066	2 168
1982	21 bis unter 22	3 087	1 469	1 618	1937	66 bis unter 67	4 060	1 919	2 141
1981	22 bis unter 23	3 416	1 599	1 817	1936	67 bis unter 68	3 693	1 746	1 947
1980	23 bis unter 24	3 671	1 655	2 016	1935	68 bis unter 69	3 495	1 635	1 860
1979	24 bis unter 25	3 779	1 785	1 994	1934	69 bis unter 70	3 178	1 475	1 703
	20 bis unter 25	16 656	7 803	8 853		65 bis unter 70	18 660	8 841	9 819
	%	5,3	5,3	5,3		%	5,9	6,0	5,9
1978	25 bis unter 26	3 862	1 878	1 984	1933	70 bis unter 71	2 274	977	1 297
1977	26 bis unter 27	3 804	1 805	1 999	1932	71 bis unter 72	2 180	942	1 238
1976	27 bis unter 28	3 888	1 863	2 025	1931	72 bis unter 73	2 196	951	1 245
1975	28 bis unter 29	4 085	1 930	2 155	1930	73 bis unter 74	2 253	928	1 325
1974	29 bis unter 30	4 157	1 950	2 207	1929	74 bis unter 75	2 166	886	1 280
	25 bis unter 30	19 796	9 426	10 370		70 bis unter 75	11 069	4 684	6 385
	%	6,3	6,4	6,2		%	3,5	3,2	3,8
1973	30 bis unter 31	4 024	1 929	2 095	1928	75 bis unter 76	2 154	857	1 297
1972	31 bis unter 32	4 375	2 141	2 234	1927	76 bis unter 77	2 062	759	1 303
1971	32 bis unter 33	4 758	2 383	2 375	1926	77 bis unter 78	2 203	760	1 443
1970	33 bis unter 34	4 859	2 399	2 460	1925	78 bis unter 79	2 083	616	1 467
1969	34 bis unter 35	5 187	2 624	2 563	1924	79 bis unter 80	1 867	520	1 347
	30 bis unter 35	23 203	11 476	11 727		75 bis unter 80	10 369	3 512	6 857
	%	7,4	7,8	7,0		%	3,3	2,4	4,1
1968	35 bis unter 36	5 530	2 768	2 762	1923	80 bis unter 81	1 692	465	1 227
1967	36 bis unter 37	5 587	2 788	2 799	1922	81 bis unter 82	1 690	372	1 318
1966	37 bis unter 38	5 784	2 841	2 943	1921	82 bis unter 83	1 840	436	1 404
1965	38 bis unter 39	6 161	3 128	3 033	1920	83 bis unter 84	1 822	465	1 357
1964	39 bis unter 40	6 141	3 053	3 088	1919	84 bis unter 85	1 278	279	999
	35 bis unter 40	29 203	14 578	14 625		80 bis unter 85	8 322	2 017	6 305
	%	9,3	9,9	8,7		%	2,6	1,4	3,8
1963	40 bis unter 41	6 110	3 068	3 042	1918	85 bis unter 86	873	203	670
1962	41 bis unter 42	5 912	2 964	2 948	1917	86 bis unter 87	711	163	548
1961	42 bis unter 43	5 538	2 802	2 736	1916	87 bis unter 88	743	141	602
1960	43 bis unter 44	5 264	2 613	2 651	1915	88 bis unter 89	887	167	720
1959	44 bis unter 45	5 180	2 540	2 640	1914	89 bis unter 90	904	178	726
	40 bis unter 45	28 004	13 987	14 017		85 bis unter 90	4 118	852	3 266
	%	8,9	9,5	8,4		%	1,3	0,6	1,9
					1913 und früher	90 und mehr	4 058	821	3 237
						%	1,3	0,6	1,9
						<b>Insgesamt</b>	<b>315 262</b>	<b>147 765</b>	<b>167 497</b>
						%	100	100	100

## Noch: 6 Bevölkerung in Spandau am 31. Dezember 2003 nach Geburts-, Altersjahren und Geschlecht

Geburts- jahr	Alter in Jahren	Ins- gesamt	Männ- lich	Weib- lich	Geburts- jahr	Alter in Jahren	Ins- gesamt	Männ- lich	Weib- lich
		1	2	3			1	2	3
2003	unter 1	1 705	892	813	1958	45 bis unter 46	3 287	1 698	1 589
2002	1 bis unter 2	1 802	929	873	1957	46 bis unter 47	3 071	1 612	1 459
2001	2 bis unter 3	1 871	974	897	1956	47 bis unter 48	3 107	1 574	1 533
2000	3 bis unter 4	1 972	987	985	1955	48 bis unter 49	3 054	1 522	1 532
1999	4 bis unter 5	2 005	1 014	991	1954	49 bis unter 50	3 125	1 574	1 551
	unter 5	9 355	4 796	4 559		45 bis unter 50	15 644	7 980	7 664
	%	4,1	4,4	3,9		%	6,9	7,3	6,5
1998	5 bis unter 6	1 974	986	988	1953	50 bis unter 51	2 962	1 463	1 499
1997	6 bis unter 7	2 041	1 049	992	1952	51 bis unter 52	3 143	1 543	1 600
1996	7 bis unter 8	2 061	1 097	964	1951	52 bis unter 53	3 143	1 469	1 674
1995	8 bis unter 9	2 022	1 060	962	1950	53 bis unter 54	3 310	1 574	1 736
1994	9 bis unter 10	2 068	1 060	1 008	1949	54 bis unter 55	3 292	1 645	1 647
	5 bis unter 10	10 166	5 252	4 914		50 bis unter 55	15 850	7 694	8 156
	%	4,5	4,8	4,2		%	7,0	7,1	7,0
1993	10 bis unter 11	2 029	1 076	953	1948	55 bis unter 56	3 018	1 457	1 561
1992	11 bis unter 12	2 143	1 119	1 024	1947	56 bis unter 57	2 804	1 390	1 414
1991	12 bis unter 13	2 241	1 183	1 058	1946	57 bis unter 58	2 277	1 181	1 096
1990	13 bis unter 14	2 521	1 299	1 222	1945	58 bis unter 59	2 625	1 349	1 276
1989	14 bis unter 15	2 452	1 255	1 197	1944	59 bis unter 60	3 356	1 699	1 657
	10 bis unter 15	11 386	5 932	5 454		55 bis unter 60	14 080	7 076	7 004
	%	5,0	5,4	4,7		%	6,2	6,5	6,0
1988	15 bis unter 16	2 396	1 249	1 147	1943	60 bis unter 61	3 586	1 753	1 833
1987	16 bis unter 17	2 462	1 235	1 227	1942	61 bis unter 62	3 445	1 760	1 685
1986	17 bis unter 18	2 442	1 251	1 191	1941	62 bis unter 63	4 066	1 989	2 077
1985	18 bis unter 19	2 385	1 230	1 155	1940	63 bis unter 64	3 889	1 877	2 012
1984	19 bis unter 20	2 531	1 275	1 256	1939	64 bis unter 65	3 476	1 674	1 802
	15 bis unter 20	12 216	6 240	5 976		60 bis unter 65	18 462	9 053	9 409
	%	5,4	5,7	5,1		%	8,2	8,3	8,0
1983	20 bis unter 21	2 573	1 279	1 294	1938	65 bis unter 66	3 308	1 627	1 681
1982	21 bis unter 22	2 499	1 258	1 241	1937	66 bis unter 67	3 033	1 447	1 586
1981	22 bis unter 23	2 716	1 341	1 375	1936	67 bis unter 68	3 069	1 470	1 599
1980	23 bis unter 24	2 728	1 363	1 365	1935	68 bis unter 69	2 814	1 308	1 506
1979	24 bis unter 25	2 467	1 206	1 261	1934	69 bis unter 70	2 637	1 238	1 399
	20 bis unter 25	12 983	6 447	6 536		65 bis unter 70	14 861	7 090	7 771
	%	5,7	5,9	5,6		%	6,6	6,5	6,6
1978	25 bis unter 26	2 367	1 172	1 195	1933	70 bis unter 71	1 871	822	1 049
1977	26 bis unter 27	2 389	1 164	1 225	1932	71 bis unter 72	1 706	764	942
1976	27 bis unter 28	2 365	1 147	1 218	1931	72 bis unter 73	1 836	786	1 050
1975	28 bis unter 29	2 317	1 125	1 192	1930	73 bis unter 74	1 922	843	1 079
1974	29 bis unter 30	2 312	1 079	1 233	1929	74 bis unter 75	1 735	700	1 035
	25 bis unter 30	11 750	5 687	6 063		70 bis unter 75	9 070	3 915	5 155
	%	5,2	5,2	5,2		%	4,0	3,6	4,4
1973	30 bis unter 31	2 402	1 183	1 219	1928	75 bis unter 76	1 679	701	978
1972	31 bis unter 32	2 595	1 240	1 355	1927	76 bis unter 77	1 536	612	924
1971	32 bis unter 33	2 902	1 447	1 455	1926	77 bis unter 78	1 451	505	946
1970	33 bis unter 34	3 082	1 595	1 487	1925	78 bis unter 79	1 504	498	1 006
1969	34 bis unter 35	3 340	1 778	1 562	1924	79 bis unter 80	1 221	402	819
	30 bis unter 35	14 321	7 243	7 078		75 bis unter 80	7 391	2 718	4 673
	%	6,3	6,6	6,0		%	3,3	2,5	4,0
1968	35 bis unter 36	3 510	1 775	1 735	1923	80 bis unter 81	1 060	289	771
1967	36 bis unter 37	3 605	1 829	1 776	1922	81 bis unter 82	1 154	323	831
1966	37 bis unter 38	3 919	2 012	1 907	1921	82 bis unter 83	1 225	325	900
1965	38 bis unter 39	3 852	1 939	1 913	1920	83 bis unter 84	1 146	271	875
1964	39 bis unter 40	4 235	2 088	2 147	1919	84 bis unter 85	894	218	676
	35 bis unter 40	19 121	9 643	9 478		80 bis unter 85	5 479	1 426	4 053
	%	8,5	8,8	8,1		%	2,4	1,3	3,5
1963	40 bis unter 41	4 255	2 174	2 081	1918	85 bis unter 86	485	105	380
1962	41 bis unter 42	3 872	2 029	1 843	1917	86 bis unter 87	434	78	356
1961	42 bis unter 43	3 642	1 845	1 797	1916	87 bis unter 88	491	127	364
1960	43 bis unter 44	3 672	1 843	1 829	1915	88 bis unter 89	502	96	406
1959	44 bis unter 45	3 683	1 853	1 830	1914	89 bis unter 90	572	123	449
	40 bis unter 45	19 124	9 744	9 380		85 bis unter 90	2 484	529	1 955
	%	8,5	8,9	8,0		%	1,1	0,5	1,7
					1913 und früher	90 und mehr	2 316	498	1 818
						%	1,0	0,5	1,6
						<b>Insgesamt</b>	<b>226 059</b>	<b>108 963</b>	<b>117 096</b>
						%	100	100	100

## Noch: 6 Bevölkerung in Steglitz-Zehlendorf am 31. Dezember 2003 nach Geburts-, Altersjahren und Geschlecht

Geburts-jahr	Alter in Jahren	Ins-gesamt	Männ-lich	Weib-lich	Geburts-jahr	Alter in Jahren	Ins-gesamt	Männ-lich	Weib-lich
		1	2	3			1	2	3
2003	unter 1	2 140	1 060	1 080	1958	45 bis unter 46	4 011	1 843	2 168
2002	1 bis unter 2	2 221	1 096	1 125	1957	46 bis unter 47	3 828	1 810	2 018
2001	2 bis unter 3	2 303	1 177	1 126	1956	47 bis unter 48	3 800	1 790	2 010
2000	3 bis unter 4	2 291	1 175	1 116	1955	48 bis unter 49	3 827	1 753	2 074
1999	4 bis unter 5	2 370	1 214	1 156	1954	49 bis unter 50	3 719	1 746	1 973
	unter 5	11 325	5 722	5 603		45 bis unter 50	19 185	8 942	10 243
	%	3,9	4,3	3,6		%	6,7	6,7	6,6
1998	5 bis unter 6	2 544	1 301	1 243	1953	50 bis unter 51	3 945	1 853	2 092
1997	6 bis unter 7	2 563	1 358	1 205	1952	51 bis unter 52	4 023	1 813	2 210
1996	7 bis unter 8	2 516	1 283	1 233	1951	52 bis unter 53	4 348	1 998	2 350
1995	8 bis unter 9	2 361	1 204	1 157	1950	53 bis unter 54	4 543	1 993	2 550
1994	9 bis unter 10	2 499	1 292	1 207	1949	54 bis unter 55	4 676	2 208	2 468
	5 bis unter 10	12 483	6 438	6 045		50 bis unter 55	21 535	9 865	11 670
	%	4,3	4,9	3,9		%	7,5	7,4	7,5
1993	10 bis unter 11	2 483	1 259	1 224	1948	55 bis unter 56	4 389	2 066	2 323
1992	11 bis unter 12	2 574	1 329	1 245	1947	56 bis unter 57	4 024	1 843	2 181
1991	12 bis unter 13	2 634	1 323	1 311	1946	57 bis unter 58	3 258	1 585	1 673
1990	13 bis unter 14	2 782	1 448	1 334	1945	58 bis unter 59	3 650	1 748	1 902
1989	14 bis unter 15	2 767	1 503	1 264	1944	59 bis unter 60	4 840	2 339	2 501
	10 bis unter 15	13 240	6 862	6 378		55 bis unter 60	20 161	9 581	10 580
	%	4,6	5,2	4,1		%	7,0	7,2	6,8
1988	15 bis unter 16	2 763	1 392	1 371	1943	60 bis unter 61	5 226	2 511	2 715
1987	16 bis unter 17	2 692	1 357	1 335	1942	61 bis unter 62	4 805	2 276	2 529
1986	17 bis unter 18	2 673	1 365	1 308	1941	62 bis unter 63	5 471	2 571	2 900
1985	18 bis unter 19	2 569	1 260	1 309	1940	63 bis unter 64	5 159	2 446	2 713
1984	19 bis unter 20	2 632	1 316	1 316	1939	64 bis unter 65	4 710	2 220	2 490
	15 bis unter 20	13 329	6 690	6 639		60 bis unter 65	25 371	12 024	13 347
	%	4,6	5,0	4,3		%	8,8	9,1	8,6
1983	20 bis unter 21	2 795	1 387	1 408	1938	65 bis unter 66	4 294	2 067	2 227
1982	21 bis unter 22	2 890	1 451	1 439	1937	66 bis unter 67	4 136	1 889	2 247
1981	22 bis unter 23	2 993	1 474	1 519	1936	67 bis unter 68	3 931	1 817	2 114
1980	23 bis unter 24	3 059	1 456	1 603	1935	68 bis unter 69	3 748	1 726	2 022
1979	24 bis unter 25	2 795	1 375	1 420	1934	69 bis unter 70	3 282	1 556	1 726
	20 bis unter 25	14 532	7 143	7 389		65 bis unter 70	19 391	9 055	10 336
	%	5,0	5,4	4,7		%	6,7	6,8	6,6
1978	25 bis unter 26	2 819	1 382	1 437	1933	70 bis unter 71	2 195	1 021	1 174
1977	26 bis unter 27	2 832	1 346	1 486	1932	71 bis unter 72	2 140	979	1 161
1976	27 bis unter 28	2 916	1 398	1 518	1931	72 bis unter 73	2 141	939	1 202
1975	28 bis unter 29	2 903	1 335	1 568	1930	73 bis unter 74	2 389	992	1 397
1974	29 bis unter 30	2 860	1 400	1 460	1929	74 bis unter 75	2 324	970	1 354
	25 bis unter 30	14 330	6 861	7 469		70 bis unter 75	11 189	4 901	6 288
	%	5,0	5,2	4,8		%	3,9	3,7	4,0
1973	30 bis unter 31	3 006	1 404	1 602	1928	75 bis unter 76	2 257	932	1 325
1972	31 bis unter 32	3 186	1 533	1 653	1927	76 bis unter 77	2 043	781	1 262
1971	32 bis unter 33	3 739	1 777	1 962	1926	77 bis unter 78	2 150	739	1 411
1970	33 bis unter 34	3 882	1 797	2 085	1925	78 bis unter 79	2 039	672	1 367
1969	34 bis unter 35	4 108	1 913	2 195	1924	79 bis unter 80	1 876	557	1 319
	30 bis unter 35	17 921	8 424	9 497		75 bis unter 80	10 365	3 681	6 684
	%	6,2	6,3	6,1		%	3,6	2,8	4,3
1968	35 bis unter 36	4 594	2 171	2 423	1923	80 bis unter 81	1 643	461	1 182
1967	36 bis unter 37	4 816	2 267	2 549	1922	81 bis unter 82	1 669	466	1 203
1966	37 bis unter 38	5 012	2 379	2 633	1921	82 bis unter 83	1 680	457	1 223
1965	38 bis unter 39	5 294	2 531	2 763	1920	83 bis unter 84	1 833	501	1 332
1964	39 bis unter 40	5 297	2 433	2 864	1919	84 bis unter 85	1 344	334	1 010
	35 bis unter 40	25 013	11 781	13 232		80 bis unter 85	8 169	2 219	5 950
	%	8,7	8,9	8,5		%	2,8	1,7	3,8
1963	40 bis unter 41	5 197	2 490	2 707	1918	85 bis unter 86	761	157	604
1962	41 bis unter 42	5 012	2 373	2 639	1917	86 bis unter 87	760	171	589
1961	42 bis unter 43	4 569	2 173	2 396	1916	87 bis unter 88	722	147	575
1960	43 bis unter 44	4 390	2 087	2 303	1915	88 bis unter 89	793	192	601
1959	44 bis unter 45	4 287	1 975	2 312	1914	89 bis unter 90	871	161	710
	40 bis unter 45	23 455	11 098	12 357		85 bis unter 90	3 907	828	3 079
	%	8,1	8,4	7,9		%	1,4	0,6	2,0
					1913 und früher	90 und mehr	3 519	622	2 897
						%	1,2	0,5	1,9
						<b>Insgesamt</b>	<b>288 420</b>	<b>132 737</b>	<b>155 683</b>
						%	100	100	100

## Noch: 6 Bevölkerung in Tempelhof-Schöneberg am 31. Dezember 2003 nach Geburts-, Altersjahren und Geschlecht

Geburts-jahr	Alter in Jahren	Ins-gesamt	Männ-lich	Weib-lich	Geburts-jahr	Alter in Jahren	Ins-gesamt	Männ-lich	Weib-lich
		1	2	3			1	2	3
2003	unter 1	2 739	1 396	1 343	1958	45 bis unter 46	5 187	2 598	2 589
2002	1 bis unter 2	2 735	1 402	1 333	1957	46 bis unter 47	5 022	2 490	2 532
2001	2 bis unter 3	2 768	1 446	1 322	1956	47 bis unter 48	4 946	2 435	2 511
2000	3 bis unter 4	2 795	1 439	1 356	1955	48 bis unter 49	4 884	2 362	2 522
1999	4 bis unter 5	2 805	1 405	1 400	1954	49 bis unter 50	4 748	2 286	2 462
	unter 5	13 842	7 088	6 754		45 bis unter 50	24 787	12 171	12 616
	%	4,1	4,4	3,9		%	7,4	7,6	7,2
1998	5 bis unter 6	2 799	1 456	1 343	1953	50 bis unter 51	4 838	2 362	2 476
1997	6 bis unter 7	2 855	1 474	1 381	1952	51 bis unter 52	4 787	2 231	2 556
1996	7 bis unter 8	2 807	1 438	1 369	1951	52 bis unter 53	4 861	2 250	2 611
1995	8 bis unter 9	2 625	1 353	1 272	1950	53 bis unter 54	5 364	2 545	2 819
1994	9 bis unter 10	2 773	1 451	1 322	1949	54 bis unter 55	5 192	2 526	2 666
	5 bis unter 10	13 859	7 172	6 687		50 bis unter 55	25 042	11 914	13 128
	%	4,1	4,5	3,8		%	7,5	7,4	7,5
1993	10 bis unter 11	2 767	1 411	1 356	1948	55 bis unter 56	4 784	2 332	2 452
1992	11 bis unter 12	2 769	1 475	1 294	1947	56 bis unter 57	4 437	2 237	2 200
1991	12 bis unter 13	2 844	1 500	1 344	1946	57 bis unter 58	3 623	1 861	1 762
1990	13 bis unter 14	2 945	1 531	1 414	1945	58 bis unter 59	3 957	1 996	1 961
1989	14 bis unter 15	2 979	1 496	1 483	1944	59 bis unter 60	4 934	2 448	2 486
	10 bis unter 15	14 304	7 413	6 891		55 bis unter 60	21 735	10 874	10 861
	%	4,3	4,6	3,9		%	6,5	6,8	6,2
1988	15 bis unter 16	3 044	1 569	1 475	1943	60 bis unter 61	5 191	2 546	2 645
1987	16 bis unter 17	2 973	1 527	1 446	1942	61 bis unter 62	4 846	2 503	2 343
1986	17 bis unter 18	2 984	1 502	1 482	1941	62 bis unter 63	5 383	2 763	2 620
1985	18 bis unter 19	3 033	1 549	1 484	1940	63 bis unter 64	5 182	2 597	2 585
1984	19 bis unter 20	3 088	1 586	1 502	1939	64 bis unter 65	4 748	2 309	2 439
	15 bis unter 20	15 122	7 733	7 389		60 bis unter 65	25 350	12 718	12 632
	%	4,5	4,8	4,2		%	7,5	7,9	7,2
1983	20 bis unter 21	3 256	1 618	1 638	1938	65 bis unter 66	4 422	2 130	2 292
1982	21 bis unter 22	3 620	1 750	1 870	1937	66 bis unter 67	4 091	1 937	2 154
1981	22 bis unter 23	3 874	1 893	1 981	1936	67 bis unter 68	3 879	1 870	2 009
1980	23 bis unter 24	4 190	2 034	2 156	1935	68 bis unter 69	3 699	1 729	1 970
1979	24 bis unter 25	3 935	1 896	2 039	1934	69 bis unter 70	3 290	1 460	1 830
	20 bis unter 25	18 875	9 191	9 684		65 bis unter 70	19 381	9 126	10 255
	%	5,6	5,7	5,5		%	5,8	5,7	5,9
1978	25 bis unter 26	3 881	1 875	2 006	1933	70 bis unter 71	2 396	1 069	1 327
1977	26 bis unter 27	4 077	1 958	2 119	1932	71 bis unter 72	2 231	986	1 245
1976	27 bis unter 28	4 209	2 036	2 173	1931	72 bis unter 73	2 157	952	1 205
1975	28 bis unter 29	4 179	2 007	2 172	1930	73 bis unter 74	2 280	969	1 311
1974	29 bis unter 30	4 294	2 071	2 223	1929	74 bis unter 75	2 237	901	1 336
	25 bis unter 30	20 640	9 947	10 693		70 bis unter 75	11 301	4 877	6 424
	%	6,1	6,2	6,1		%	3,4	3,0	3,7
1973	30 bis unter 31	4 211	2 035	2 176	1928	75 bis unter 76	2 188	868	1 320
1972	31 bis unter 32	4 476	2 221	2 255	1927	76 bis unter 77	1 973	657	1 316
1971	32 bis unter 33	4 899	2 498	2 401	1926	77 bis unter 78	2 026	652	1 374
1970	33 bis unter 34	5 317	2 717	2 600	1925	78 bis unter 79	1 915	586	1 329
1969	34 bis unter 35	5 522	2 847	2 675	1924	79 bis unter 80	1 693	464	1 229
	30 bis unter 35	24 425	12 318	12 107		75 bis unter 80	9 795	3 227	6 568
	%	7,3	7,7	6,9		%	2,9	2,0	3,8
1968	35 bis unter 36	6 126	3 141	2 985	1923	80 bis unter 81	1 457	360	1 097
1967	36 bis unter 37	6 015	3 011	3 004	1922	81 bis unter 82	1 642	441	1 201
1966	37 bis unter 38	6 370	3 240	3 130	1921	82 bis unter 83	1 791	456	1 335
1965	38 bis unter 39	6 676	3 412	3 264	1920	83 bis unter 84	1 664	439	1 225
1964	39 bis unter 40	6 690	3 347	3 343	1919	84 bis unter 85	1 233	299	934
	35 bis unter 40	31 877	16 151	15 726		80 bis unter 85	7 787	1 995	5 792
	%	9,5	10,0	9,0		%	2,3	1,2	3,3
1963	40 bis unter 41	6 539	3 309	3 230	1918	85 bis unter 86	722	179	543
1962	41 bis unter 42	6 326	3 142	3 184	1917	86 bis unter 87	657	145	512
1961	42 bis unter 43	5 971	2 995	2 976	1916	87 bis unter 88	668	149	519
1960	43 bis unter 44	5 783	2 950	2 833	1915	88 bis unter 89	788	144	644
1959	44 bis unter 45	5 486	2 797	2 689	1914	89 bis unter 90	872	143	729
	40 bis unter 45	30 105	15 193	14 912		85 bis unter 90	3 707	760	2 947
	%	9,0	9,5	8,5		%	1,1	0,5	1,7
					1913 und früher	90 und mehr	3 893	871	3 022
						%	1,2	0,5	1,7
						<b>Insgesamt</b>	<b>335 827</b>	<b>160 739</b>	<b>175 088</b>
						%	100	100	100

## Noch: 6 Bevölkerung in Neukölln am 31. Dezember 2003 nach Geburts-, Altersjahren und Geschlecht

Geburts-jahr	Alter in Jahren	Ins-gesamt	Männ-lich	Weib-lich	Geburts-jahr	Alter in Jahren	Ins-gesamt	Männ-lich	Weib-lich
		1	2	3			1	2	3
2003	unter 1	3 038	1 553	1 485	1958	45 bis unter 46	4 220	2 238	1 982
2002	1 bis unter 2	2 884	1 488	1 396	1957	46 bis unter 47	4 042	2 120	1 922
2001	2 bis unter 3	2 922	1 461	1 461	1956	47 bis unter 48	4 184	2 185	1 999
2000	3 bis unter 4	3 096	1 606	1 490	1955	48 bis unter 49	3 985	2 014	1 971
1999	4 bis unter 5	3 022	1 498	1 524	1954	49 bis unter 50	3 859	1 925	1 934
	unter 5	14 962	7 606	7 356		45 bis unter 50	20 290	10 482	9 808
	%	4,9	5,0	4,7		%	6,6	6,9	6,3
1998	5 bis unter 6	3 030	1 552	1 478	1953	50 bis unter 51	3 801	1 924	1 877
1997	6 bis unter 7	2 970	1 545	1 425	1952	51 bis unter 52	3 838	1 837	2 001
1996	7 bis unter 8	2 945	1 460	1 485	1951	52 bis unter 53	4 036	1 938	2 098
1995	8 bis unter 9	2 953	1 547	1 406	1950	53 bis unter 54	4 385	2 151	2 234
1994	9 bis unter 10	2 880	1 470	1 410	1949	54 bis unter 55	4 164	2 005	2 159
	5 bis unter 10	14 778	7 574	7 204		50 bis unter 55	20 224	9 855	10 369
	%	4,8	5,0	4,6		%	6,6	6,5	6,7
1993	10 bis unter 11	3 076	1 568	1 508	1948	55 bis unter 56	3 859	1 933	1 926
1992	11 bis unter 12	3 106	1 595	1 511	1947	56 bis unter 57	3 601	1 808	1 793
1991	12 bis unter 13	3 108	1 619	1 489	1946	57 bis unter 58	3 046	1 606	1 440
1990	13 bis unter 14	3 279	1 619	1 660	1945	58 bis unter 59	3 198	1 634	1 564
1989	14 bis unter 15	3 267	1 638	1 629	1944	59 bis unter 60	4 250	2 187	2 063
	10 bis unter 15	15 836	8 039	7 797		55 bis unter 60	17 954	9 168	8 786
	%	5,2	5,3	5,0		%	5,9	6,1	5,6
1988	15 bis unter 16	3 299	1 716	1 583	1943	60 bis unter 61	4 370	2 224	2 146
1987	16 bis unter 17	3 136	1 624	1 512	1942	61 bis unter 62	4 280	2 180	2 100
1986	17 bis unter 18	3 095	1 596	1 499	1941	62 bis unter 63	4 683	2 421	2 262
1985	18 bis unter 19	3 137	1 609	1 528	1940	63 bis unter 64	4 528	2 315	2 213
1984	19 bis unter 20	3 516	1 798	1 718	1939	64 bis unter 65	4 263	2 134	2 129
	15 bis unter 20	16 183	8 343	7 840		60 bis unter 65	22 124	11 274	10 850
	%	5,3	5,5	5,0		%	7,2	7,5	7,0
1983	20 bis unter 21	3 501	1 753	1 748	1938	65 bis unter 66	3 951	2 013	1 938
1982	21 bis unter 22	3 988	1 938	2 050	1937	66 bis unter 67	3 584	1 740	1 844
1981	22 bis unter 23	4 238	2 085	2 153	1936	67 bis unter 68	3 359	1 611	1 748
1980	23 bis unter 24	4 382	2 174	2 208	1935	68 bis unter 69	3 309	1 543	1 766
1979	24 bis unter 25	4 150	2 107	2 043	1934	69 bis unter 70	3 025	1 436	1 589
	20 bis unter 25	20 259	10 057	10 202		65 bis unter 70	17 228	8 343	8 885
	%	6,6	6,6	6,6		%	5,6	5,5	5,7
1978	25 bis unter 26	4 122	2 057	2 065	1933	70 bis unter 71	2 219	1 038	1 181
1977	26 bis unter 27	4 099	2 034	2 065	1932	71 bis unter 72	2 017	860	1 157
1976	27 bis unter 28	4 180	2 135	2 045	1931	72 bis unter 73	2 018	853	1 165
1975	28 bis unter 29	4 143	2 109	2 034	1930	73 bis unter 74	2 016	823	1 193
1974	29 bis unter 30	4 260	2 241	2 019	1929	74 bis unter 75	1 984	793	1 191
	25 bis unter 30	20 804	10 576	10 228		70 bis unter 75	10 254	4 367	5 887
	%	6,8	7,0	6,6		%	3,3	2,9	3,8
1973	30 bis unter 31	4 102	2 092	2 010	1928	75 bis unter 76	1 846	696	1 150
1972	31 bis unter 32	4 325	2 254	2 071	1927	76 bis unter 77	1 651	609	1 042
1971	32 bis unter 33	4 717	2 422	2 295	1926	77 bis unter 78	1 638	545	1 093
1970	33 bis unter 34	4 682	2 483	2 199	1925	78 bis unter 79	1 550	474	1 076
1969	34 bis unter 35	4 918	2 603	2 315	1924	79 bis unter 80	1 279	371	908
	30 bis unter 35	22 744	11 854	10 890		75 bis unter 80	7 964	2 695	5 269
	%	7,4	7,8	7,0		%	2,6	1,8	3,4
1968	35 bis unter 36	5 220	2 755	2 465	1923	80 bis unter 81	1 156	308	848
1967	36 bis unter 37	5 299	2 756	2 543	1922	81 bis unter 82	1 266	347	919
1966	37 bis unter 38	5 615	2 928	2 687	1921	82 bis unter 83	1 299	322	977
1965	38 bis unter 39	5 956	3 118	2 838	1920	83 bis unter 84	1 283	359	924
1964	39 bis unter 40	5 809	3 106	2 703	1919	84 bis unter 85	959	213	746
	35 bis unter 40	27 899	14 663	13 236		80 bis unter 85	5 963	1 549	4 414
	%	9,1	9,7	8,5		%	1,9	1,0	2,8
1963	40 bis unter 41	5 782	3 027	2 755	1918	85 bis unter 86	564	132	432
1962	41 bis unter 42	5 479	2 878	2 601	1917	86 bis unter 87	466	108	358
1961	42 bis unter 43	5 111	2 686	2 425	1916	87 bis unter 88	433	96	337
1960	43 bis unter 44	4 998	2 622	2 376	1915	88 bis unter 89	572	124	448
1959	44 bis unter 45	4 734	2 413	2 321	1914	89 bis unter 90	593	132	461
	40 bis unter 45	26 104	13 626	12 478		85 bis unter 90	2 628	592	2 036
	%	8,5	9,0	8,0		%	0,9	0,4	1,3
					1913 und früher	90 und mehr	2 600	571	2 029
						%	0,8	0,4	1,3
						<b>Insgesamt</b>	<b>306 798</b>	<b>151 234</b>	<b>155 564</b>
						%	100	100	100

## Noch: 6 Bevölkerung in Treptow-Köpenick am 31. Dezember 2003 nach Geburts-, Altersjahren und Geschlecht

Geburts-jahr	Alter in Jahren	Ins-gesamt	Männ-lich	Weib-lich	Geburts-jahr	Alter in Jahren	Ins-gesamt	Männ-lich	Weib-lich
		1	2	3			1	2	3
2003	unter 1	1 718	861	857	1958	45 bis unter 46	3 210	1 688	1 522
2002	1 bis unter 2	1 714	900	814	1957	46 bis unter 47	3 034	1 575	1 459
2001	2 bis unter 3	1 744	881	863	1956	47 bis unter 48	3 063	1 593	1 470
2000	3 bis unter 4	1 725	900	825	1955	48 bis unter 49	3 036	1 572	1 464
1999	4 bis unter 5	1 696	902	794	1954	49 bis unter 50	2 946	1 471	1 475
	unter 5	8 597	4 444	4 153		45 bis unter 50	15 289	7 899	7 390
	%	3,7	3,9	3,5		%	6,5	6,9	6,2
1998	5 bis unter 6	1 640	848	792	1953	50 bis unter 51	2 924	1 446	1 478
1997	6 bis unter 7	1 581	826	755	1952	51 bis unter 52	2 849	1 410	1 439
1996	7 bis unter 8	1 651	846	805	1951	52 bis unter 53	2 857	1 427	1 430
1995	8 bis unter 9	1 449	736	713	1950	53 bis unter 54	2 884	1 463	1 421
1994	9 bis unter 10	1 360	707	653	1949	54 bis unter 55	2 578	1 310	1 268
	5 bis unter 10	7 681	3 963	3 718		50 bis unter 55	14 092	7 056	7 036
	%	3,3	3,5	3,1		%	6,0	6,2	5,9
1993	10 bis unter 11	1 369	701	668	1948	55 bis unter 56	2 350	1 190	1 160
1992	11 bis unter 12	1 438	718	720	1947	56 bis unter 57	2 265	1 104	1 161
1991	12 bis unter 13	1 668	893	775	1946	57 bis unter 58	1 600	781	819
1990	13 bis unter 14	2 624	1 332	1 292	1945	58 bis unter 59	2 124	964	1 160
1989	14 bis unter 15	2 640	1 384	1 256	1944	59 bis unter 60	3 036	1 422	1 614
	10 bis unter 15	9 739	5 028	4 711		55 bis unter 60	11 375	5 461	5 914
	%	4,2	4,4	3,9		%	4,9	4,8	4,9
1988	15 bis unter 16	2 724	1 431	1 293	1943	60 bis unter 61	3 294	1 523	1 771
1987	16 bis unter 17	2 780	1 399	1 381	1942	61 bis unter 62	3 367	1 497	1 870
1986	17 bis unter 18	2 738	1 405	1 333	1941	62 bis unter 63	4 284	1 933	2 351
1985	18 bis unter 19	2 634	1 348	1 286	1940	63 bis unter 64	4 350	1 959	2 391
1984	19 bis unter 20	2 651	1 341	1 310	1939	64 bis unter 65	4 220	1 940	2 280
	15 bis unter 20	13 527	6 924	6 603		60 bis unter 65	19 515	8 852	10 663
	%	5,8	6,1	5,5		%	8,3	7,8	8,9
1983	20 bis unter 21	2 734	1 366	1 368	1938	65 bis unter 66	4 188	1 828	2 360
1982	21 bis unter 22	2 824	1 451	1 373	1937	66 bis unter 67	4 089	1 848	2 241
1981	22 bis unter 23	2 938	1 480	1 458	1936	67 bis unter 68	3 912	1 789	2 123
1980	23 bis unter 24	2 932	1 492	1 440	1935	68 bis unter 69	3 898	1 782	2 116
1979	24 bis unter 25	2 941	1 462	1 479	1934	69 bis unter 70	3 596	1 644	1 952
	20 bis unter 25	14 369	7 251	7 118		65 bis unter 70	19 683	8 891	10 792
	%	6,1	6,4	5,9		%	8,4	7,8	9,0
1978	25 bis unter 26	2 770	1 428	1 342	1933	70 bis unter 71	2 528	1 209	1 319
1977	26 bis unter 27	2 843	1 528	1 315	1932	71 bis unter 72	2 328	1 067	1 261
1976	27 bis unter 28	2 661	1 421	1 240	1931	72 bis unter 73	2 365	1 151	1 214
1975	28 bis unter 29	2 623	1 397	1 226	1930	73 bis unter 74	2 455	1 138	1 317
1974	29 bis unter 30	2 416	1 219	1 197	1929	74 bis unter 75	2 211	996	1 215
	25 bis unter 30	13 313	6 993	6 320		70 bis unter 75	11 887	5 561	6 326
	%	5,7	6,1	5,3		%	5,1	4,9	5,3
1973	30 bis unter 31	2 447	1 252	1 195	1928	75 bis unter 76	2 074	908	1 166
1972	31 bis unter 32	2 725	1 400	1 325	1927	76 bis unter 77	1 736	729	1 007
1971	32 bis unter 33	3 288	1 696	1 592	1926	77 bis unter 78	1 631	610	1 021
1970	33 bis unter 34	3 341	1 775	1 566	1925	78 bis unter 79	1 457	488	969
1969	34 bis unter 35	3 690	1 872	1 818	1924	79 bis unter 80	1 298	421	877
	30 bis unter 35	15 491	7 995	7 496		75 bis unter 80	8 196	3 156	5 040
	%	6,6	7,0	6,3		%	3,5	2,8	4,2
1968	35 bis unter 36	3 824	1 979	1 845	1923	80 bis unter 81	1 039	307	732
1967	36 bis unter 37	4 040	2 122	1 918	1922	81 bis unter 82	1 083	315	768
1966	37 bis unter 38	4 324	2 218	2 106	1921	82 bis unter 83	1 116	314	802
1965	38 bis unter 39	4 486	2 349	2 137	1920	83 bis unter 84	1 167	339	828
1964	39 bis unter 40	4 623	2 492	2 131	1919	84 bis unter 85	789	223	566
	35 bis unter 40	21 297	11 160	10 137		80 bis unter 85	5 194	1 498	3 696
	%	9,1	9,8	8,5		%	2,2	1,3	3,1
1963	40 bis unter 41	4 581	2 408	2 173	1918	85 bis unter 86	439	136	303
1962	41 bis unter 42	4 347	2 320	2 027	1917	86 bis unter 87	341	80	261
1961	42 bis unter 43	4 104	2 252	1 852	1916	87 bis unter 88	367	71	296
1960	43 bis unter 44	3 800	2 046	1 754	1915	88 bis unter 89	423	92	331
1959	44 bis unter 45	3 582	1 912	1 670	1914	89 bis unter 90	494	111	383
	40 bis unter 45	20 414	10 938	9 476		85 bis unter 90	2 064	490	1 574
	%	8,7	9,6	7,9		%	0,9	0,4	1,3
					1913 und früher	90 und mehr	2 082	375	1 707
						%	0,9	0,3	1,4
						<b>Insgesamt</b>	<b>233 805</b>	<b>113 935</b>	<b>119 870</b>
						%	100	100	100



## Noch: 6 Bevölkerung in Marzahn-Hellersdorf am 31. Dezember 2003 nach Geburts-, Altersjahren und Geschlecht

Geburts-jahr	Alter in Jahren	Ins-gesamt	Männ-lich	Weib-lich	Geburts-jahr	Alter in Jahren	Ins-gesamt	Männ-lich	Weib-lich
		1	2	3			1	2	3
2003	unter 1	1 784	909	875	1958	45 bis unter 46	4 722	2 407	2 315
2002	1 bis unter 2	1 876	996	880	1957	46 bis unter 47	4 844	2 317	2 527
2001	2 bis unter 3	1 743	859	884	1956	47 bis unter 48	4 767	2 352	2 415
2000	3 bis unter 4	1 879	943	936	1955	48 bis unter 49	4 766	2 333	2 433
1999	4 bis unter 5	1 776	908	868	1954	49 bis unter 50	4 796	2 438	2 358
	unter 5	9 058	4 615	4 443		45 bis unter 50	23 895	11 847	12 048
	%	3,6	3,7	3,5		%	9,4	9,5	9,4
1998	5 bis unter 6	1 707	869	838	1953	50 bis unter 51	4 773	2 411	2 362
1997	6 bis unter 7	1 728	876	852	1952	51 bis unter 52	4 441	2 220	2 221
1996	7 bis unter 8	1 616	802	814	1951	52 bis unter 53	4 321	2 149	2 172
1995	8 bis unter 9	1 607	840	767	1950	53 bis unter 54	4 144	2 132	2 012
1994	9 bis unter 10	1 570	826	744	1949	54 bis unter 55	3 590	1 868	1 722
	5 bis unter 10	8 228	4 213	4 015		50 bis unter 55	21 269	10 780	10 489
	%	3,3	3,4	3,1		%	8,4	8,6	8,2
1993	10 bis unter 11	1 759	893	866	1948	55 bis unter 56	3 012	1 570	1 442
1992	11 bis unter 12	1 914	1 014	900	1947	56 bis unter 57	2 772	1 435	1 337
1991	12 bis unter 13	2 131	1 033	1 098	1946	57 bis unter 58	1 927	1 028	899
1990	13 bis unter 14	3 628	1 861	1 767	1945	58 bis unter 59	2 203	1 114	1 089
1989	14 bis unter 15	4 233	2 170	2 063	1944	59 bis unter 60	2 950	1 512	1 438
	10 bis unter 15	13 665	6 971	6 694		55 bis unter 60	12 864	6 659	6 205
	%	5,4	5,6	5,2		%	5,1	5,3	4,9
1988	15 bis unter 16	4 550	2 304	2 246	1943	60 bis unter 61	2 998	1 562	1 436
1987	16 bis unter 17	4 726	2 399	2 327	1942	61 bis unter 62	2 895	1 405	1 490
1986	17 bis unter 18	4 612	2 384	2 228	1941	62 bis unter 63	3 242	1 638	1 604
1985	18 bis unter 19	4 752	2 417	2 335	1940	63 bis unter 64	3 007	1 566	1 441
1984	19 bis unter 20	4 509	2 308	2 201	1939	64 bis unter 65	2 863	1 385	1 478
	15 bis unter 20	23 149	11 812	11 337		60 bis unter 65	15 005	7 556	7 449
	%	9,2	9,4	8,9		%	5,9	6,0	5,8
1983	20 bis unter 21	4 818	2 587	2 231	1938	65 bis unter 66	2 633	1 239	1 394
1982	21 bis unter 22	4 652	2 438	2 214	1937	66 bis unter 67	2 383	1 106	1 277
1981	22 bis unter 23	4 193	2 224	1 969	1936	67 bis unter 68	2 340	1 063	1 277
1980	23 bis unter 24	4 147	2 209	1 938	1935	68 bis unter 69	2 261	998	1 263
1979	24 bis unter 25	3 708	2 014	1 694	1934	69 bis unter 70	2 083	948	1 135
	20 bis unter 25	21 518	11 472	10 046		65 bis unter 70	11 700	5 354	6 346
	%	8,5	9,2	7,9		%	4,6	4,3	5,0
1978	25 bis unter 26	3 539	1 968	1 571	1933	70 bis unter 71	1 593	724	869
1977	26 bis unter 27	3 213	1 722	1 491	1932	71 bis unter 72	1 456	662	794
1976	27 bis unter 28	2 676	1 462	1 214	1931	72 bis unter 73	1 517	700	817
1975	28 bis unter 29	2 433	1 331	1 102	1930	73 bis unter 74	1 577	704	873
1974	29 bis unter 30	2 185	1 173	1 012	1929	74 bis unter 75	1 426	574	852
	25 bis unter 30	14 046	7 656	6 390		70 bis unter 75	7 569	3 364	4 205
	%	5,6	6,1	5,0		%	3,0	2,7	3,3
1973	30 bis unter 31	2 206	1 245	961	1928	75 bis unter 76	1 262	524	738
1972	31 bis unter 32	2 350	1 214	1 136	1927	76 bis unter 77	1 087	406	681
1971	32 bis unter 33	2 699	1 376	1 323	1926	77 bis unter 78	958	316	642
1970	33 bis unter 34	2 738	1 355	1 383	1925	78 bis unter 79	976	324	652
1969	34 bis unter 35	3 127	1 572	1 555	1924	79 bis unter 80	787	234	553
	30 bis unter 35	13 120	6 762	6 358		75 bis unter 80	5 070	1 804	3 266
	%	5,2	5,4	5,0		%	2,0	1,4	2,6
1968	35 bis unter 36	3 385	1 654	1 731	1923	80 bis unter 81	675	199	476
1967	36 bis unter 37	3 599	1 697	1 902	1922	81 bis unter 82	720	161	559
1966	37 bis unter 38	4 036	1 932	2 104	1921	82 bis unter 83	715	212	503
1965	38 bis unter 39	4 542	2 174	2 368	1920	83 bis unter 84	708	203	505
1964	39 bis unter 40	4 983	2 417	2 566	1919	84 bis unter 85	461	134	327
	35 bis unter 40	20 545	9 874	10 671		80 bis unter 85	3 279	909	2 370
	%	8,1	7,9	8,4		%	1,3	0,7	1,9
1963	40 bis unter 41	5 332	2 569	2 763	1918	85 bis unter 86	265	70	195
1962	41 bis unter 42	5 374	2 591	2 783	1917	86 bis unter 87	190	43	147
1961	42 bis unter 43	5 288	2 595	2 693	1916	87 bis unter 88	252	54	198
1960	43 bis unter 44	5 347	2 700	2 647	1915	88 bis unter 89	269	58	211
1959	44 bis unter 45	5 145	2 587	2 558	1914	89 bis unter 90	257	45	212
	40 bis unter 45	26 486	13 042	13 444		85 bis unter 90	1 233	270	963
	%	10,5	10,4	10,5		%	0,5	0,2	0,8
					1913 und früher	90 und mehr	1 242	230	1 012
						%	0,5	0,2	0,8
						<b>Insgesamt</b>	<b>252 941</b>	<b>125 190</b>	<b>127 751</b>
						%	100	100	100

## Noch: 6 Bevölkerung in Lichtenberg am 31. Dezember 2003 nach Geburts-, Altersjahren und Geschlecht

Geburts- jahr	Alter in Jahren	Ins- gesamt	Männ- lich	Weib- lich	Geburts- jahr	Alter in Jahren	Ins- gesamt	Männ- lich	Weib- lich
		1	2	3			1	2	3
2003	unter 1	1 922	1 025	897	1958	45 bis unter 46	4 156	2 192	1 964
2002	1 bis unter 2	1 908	970	938	1957	46 bis unter 47	3 928	2 081	1 847
2001	2 bis unter 3	1 743	896	847	1956	47 bis unter 48	3 880	2 008	1 872
2000	3 bis unter 4	1 806	918	888	1955	48 bis unter 49	3 825	2 069	1 756
1999	4 bis unter 5	1 709	814	895	1954	49 bis unter 50	3 912	2 079	1 833
	unter 5	9 088	4 623	4 465		45 bis unter 50	19 701	10 429	9 272
	%	3,5	3,6	3,4		%	7,6	8,1	7,1
1998	5 bis unter 6	1 555	795	760	1953	50 bis unter 51	3 837	2 002	1 835
1997	6 bis unter 7	1 552	819	733	1952	51 bis unter 52	3 674	1 819	1 855
1996	7 bis unter 8	1 503	774	729	1951	52 bis unter 53	3 671	1 868	1 803
1995	8 bis unter 9	1 401	655	746	1950	53 bis unter 54	3 745	1 838	1 907
1994	9 bis unter 10	1 408	713	695	1949	54 bis unter 55	3 348	1 620	1 728
	5 bis unter 10	7 419	3 756	3 663		50 bis unter 55	18 275	9 147	9 128
	%	2,9	2,9	2,8		%	7,1	7,1	7,0
1993	10 bis unter 11	1 444	723	721	1948	55 bis unter 56	3 062	1 510	1 552
1992	11 bis unter 12	1 575	792	783	1947	56 bis unter 57	2 974	1 488	1 486
1991	12 bis unter 13	1 752	904	848	1946	57 bis unter 58	2 205	1 087	1 118
1990	13 bis unter 14	2 695	1 411	1 284	1945	58 bis unter 59	2 520	1 208	1 312
1989	14 bis unter 15	3 018	1 547	1 471	1944	59 bis unter 60	3 596	1 694	1 902
	10 bis unter 15	10 484	5 377	5 107		55 bis unter 60	14 357	6 987	7 370
	%	4,0	4,2	3,9		%	5,5	5,4	5,6
1988	15 bis unter 16	3 391	1 703	1 688	1943	60 bis unter 61	3 930	1 892	2 038
1987	16 bis unter 17	3 575	1 768	1 807	1942	61 bis unter 62	3 401	1 644	1 757
1986	17 bis unter 18	3 604	1 793	1 811	1941	62 bis unter 63	4 346	2 092	2 254
1985	18 bis unter 19	3 710	1 864	1 846	1940	63 bis unter 64	4 021	1 983	2 038
1984	19 bis unter 20	3 780	1 918	1 862	1939	64 bis unter 65	3 754	1 816	1 938
	15 bis unter 20	18 060	9 046	9 014		60 bis unter 65	19 452	9 427	10 025
	%	7,0	7,0	6,9		%	7,5	7,3	7,7
1983	20 bis unter 21	4 107	2 032	2 075	1938	65 bis unter 66	3 438	1 596	1 842
1982	21 bis unter 22	4 312	2 144	2 168	1937	66 bis unter 67	3 314	1 480	1 834
1981	22 bis unter 23	4 379	2 157	2 222	1936	67 bis unter 68	3 086	1 424	1 662
1980	23 bis unter 24	4 529	2 330	2 199	1935	68 bis unter 69	3 083	1 397	1 686
1979	24 bis unter 25	4 457	2 288	2 169	1934	69 bis unter 70	3 017	1 353	1 664
	20 bis unter 25	21 784	10 951	10 833		65 bis unter 70	15 938	7 250	8 688
	%	8,4	8,5	8,3		%	6,2	5,6	6,7
1978	25 bis unter 26	4 261	2 182	2 079	1933	70 bis unter 71	2 111	939	1 172
1977	26 bis unter 27	4 007	2 153	1 854	1932	71 bis unter 72	1 952	881	1 071
1976	27 bis unter 28	3 545	1 955	1 590	1931	72 bis unter 73	2 073	959	1 114
1975	28 bis unter 29	3 380	1 875	1 505	1930	73 bis unter 74	2 045	941	1 104
1974	29 bis unter 30	3 088	1 713	1 375	1929	74 bis unter 75	2 016	852	1 164
	25 bis unter 30	18 281	9 878	8 403		70 bis unter 75	10 197	4 572	5 625
	%	7,1	7,7	6,4		%	3,9	3,6	4,3
1973	30 bis unter 31	3 051	1 722	1 329	1928	75 bis unter 76	1 700	705	995
1972	31 bis unter 32	3 070	1 703	1 367	1927	76 bis unter 77	1 477	578	899
1971	32 bis unter 33	3 531	1 894	1 637	1926	77 bis unter 78	1 347	499	848
1970	33 bis unter 34	3 622	1 941	1 681	1925	78 bis unter 79	1 207	415	792
1969	34 bis unter 35	3 727	2 054	1 673	1924	79 bis unter 80	1 018	298	720
	30 bis unter 35	17 001	9 314	7 687		75 bis unter 80	6 749	2 495	4 254
	%	6,6	7,3	5,9		%	2,6	1,9	3,3
1968	35 bis unter 36	3 775	2 009	1 766	1923	80 bis unter 81	874	219	655
1967	36 bis unter 37	3 864	2 046	1 818	1922	81 bis unter 82	865	231	634
1966	37 bis unter 38	4 159	2 248	1 911	1921	82 bis unter 83	943	261	682
1965	38 bis unter 39	4 363	2 343	2 020	1920	83 bis unter 84	921	230	691
1964	39 bis unter 40	4 664	2 435	2 229	1919	84 bis unter 85	644	169	475
	35 bis unter 40	20 825	11 081	9 744		80 bis unter 85	4 247	1 110	3 137
	%	8,0	8,6	7,5		%	1,6	0,9	2,4
1963	40 bis unter 41	4 834	2 505	2 329	1918	85 bis unter 86	368	71	297
1962	41 bis unter 42	4 790	2 475	2 315	1917	86 bis unter 87	298	57	241
1961	42 bis unter 43	4 775	2 496	2 279	1916	87 bis unter 88	339	69	270
1960	43 bis unter 44	4 639	2 420	2 219	1915	88 bis unter 89	361	64	297
1959	44 bis unter 45	4 360	2 389	1 971	1914	89 bis unter 90	437	85	352
	40 bis unter 45	23 398	12 285	11 113		85 bis unter 90	1 803	346	1 457
	%	9,0	9,6	8,5		%	0,7	0,3	1,1
					1913 und früher	90 und mehr	1 839	352	1 487
						%	0,7	0,3	1,1
						<b>Insgesamt</b>	<b>258 898</b>	<b>128 426</b>	<b>130 472</b>
						%	100	100	100

## Noch: 6 Bevölkerung in Reinickendorf am 31. Dezember 2003 nach Geburts-, Altersjahren und Geschlecht

Geburts-jahr	Alter in Jahren	Ins-gesamt	Männ-lich	Weib-lich	Geburts-jahr	Alter in Jahren	Ins-gesamt	Männ-lich	Weib-lich
		1	2	3			1	2	3
2003	unter 1	1 811	943	868	1958	45 bis unter 46	3 394	1 617	1 777
2002	1 bis unter 2	1 895	970	925	1957	46 bis unter 47	3 360	1 657	1 703
2001	2 bis unter 3	2 027	1 071	956	1956	47 bis unter 48	3 244	1 608	1 636
2000	3 bis unter 4	2 090	1 056	1 034	1955	48 bis unter 49	3 308	1 656	1 652
1999	4 bis unter 5	2 165	1 083	1 082	1954	49 bis unter 50	3 311	1 596	1 715
	unter 5	9 988	5 123	4 865		45 bis unter 50	16 617	8 134	8 483
	%	4,1	4,4	3,8		%	6,8	6,9	6,6
1998	5 bis unter 6	2 115	1 057	1 058	1953	50 bis unter 51	3 186	1 544	1 642
1997	6 bis unter 7	2 267	1 151	1 116	1952	51 bis unter 52	3 351	1 612	1 739
1996	7 bis unter 8	2 266	1 189	1 077	1951	52 bis unter 53	3 613	1 696	1 917
1995	8 bis unter 9	2 219	1 124	1 095	1950	53 bis unter 54	3 885	1 816	2 069
1994	9 bis unter 10	2 342	1 239	1 103	1949	54 bis unter 55	3 821	1 830	1 991
	5 bis unter 10	11 209	5 760	5 449		50 bis unter 55	17 856	8 498	9 358
	%	4,6	4,9	4,2		%	7,3	7,2	7,3
1993	10 bis unter 11	2 240	1 136	1 104	1948	55 bis unter 56	3 608	1 700	1 908
1992	11 bis unter 12	2 528	1 324	1 204	1947	56 bis unter 57	3 388	1 645	1 743
1991	12 bis unter 13	2 506	1 285	1 221	1946	57 bis unter 58	2 641	1 356	1 285
1990	13 bis unter 14	2 651	1 356	1 295	1945	58 bis unter 59	3 175	1 523	1 652
1989	14 bis unter 15	2 591	1 363	1 228	1944	59 bis unter 60	4 285	2 126	2 159
	10 bis unter 15	12 516	6 464	6 052		55 bis unter 60	17 097	8 350	8 747
	%	5,1	5,5	4,7		%	6,9	7,1	6,8
1988	15 bis unter 16	2 835	1 461	1 374	1943	60 bis unter 61	4 321	2 264	2 057
1987	16 bis unter 17	2 661	1 365	1 296	1942	61 bis unter 62	4 065	2 100	1 965
1986	17 bis unter 18	2 594	1 354	1 240	1941	62 bis unter 63	4 603	2 263	2 340
1985	18 bis unter 19	2 527	1 279	1 248	1940	63 bis unter 64	4 457	2 234	2 223
1984	19 bis unter 20	2 588	1 290	1 298	1939	64 bis unter 65	4 031	1 933	2 098
	15 bis unter 20	13 205	6 749	6 456		60 bis unter 65	21 477	10 794	10 683
	%	5,4	5,7	5,0		%	8,7	9,2	8,3
1983	20 bis unter 21	2 562	1 241	1 321	1938	65 bis unter 66	3 800	1 843	1 957
1982	21 bis unter 22	2 595	1 330	1 265	1937	66 bis unter 67	3 606	1 698	1 908
1981	22 bis unter 23	2 630	1 309	1 321	1936	67 bis unter 68	3 413	1 617	1 796
1980	23 bis unter 24	2 570	1 313	1 257	1935	68 bis unter 69	3 320	1 546	1 774
1979	24 bis unter 25	2 431	1 219	1 212	1934	69 bis unter 70	3 107	1 411	1 696
	20 bis unter 25	12 788	6 412	6 376		65 bis unter 70	17 246	8 115	9 131
	%	5,2	5,5	5,0		%	7,0	6,9	7,1
1978	25 bis unter 26	2 417	1 181	1 236	1933	70 bis unter 71	2 193	1 006	1 187
1977	26 bis unter 27	2 344	1 186	1 158	1932	71 bis unter 72	1 911	828	1 083
1976	27 bis unter 28	2 416	1 156	1 260	1931	72 bis unter 73	2 047	897	1 150
1975	28 bis unter 29	2 409	1 259	1 150	1930	73 bis unter 74	1 983	820	1 163
1974	29 bis unter 30	2 428	1 177	1 251	1929	74 bis unter 75	1 938	827	1 111
	25 bis unter 30	12 014	5 959	6 055		70 bis unter 75	10 072	4 378	5 694
	%	4,9	5,1	4,7		%	4,1	3,7	4,4
1973	30 bis unter 31	2 445	1 169	1 276	1928	75 bis unter 76	1 942	810	1 132
1972	31 bis unter 32	2 671	1 328	1 343	1927	76 bis unter 77	1 714	669	1 045
1971	32 bis unter 33	3 013	1 461	1 552	1926	77 bis unter 78	1 652	571	1 081
1970	33 bis unter 34	2 955	1 482	1 473	1925	78 bis unter 79	1 688	544	1 144
1969	34 bis unter 35	3 416	1 698	1 718	1924	79 bis unter 80	1 401	387	1 014
	30 bis unter 35	14 500	7 138	7 362		75 bis unter 80	8 397	2 981	5 416
	%	5,9	6,1	5,7		%	3,4	2,5	4,2
1968	35 bis unter 36	3 703	1 841	1 862	1923	80 bis unter 81	1 129	300	829
1967	36 bis unter 37	3 800	1 841	1 959	1922	81 bis unter 82	1 237	352	885
1966	37 bis unter 38	4 148	2 092	2 056	1921	82 bis unter 83	1 364	354	1 010
1965	38 bis unter 39	4 103	2 143	1 960	1920	83 bis unter 84	1 289	325	964
1964	39 bis unter 40	4 341	2 232	2 109	1919	84 bis unter 85	996	259	737
	35 bis unter 40	20 095	10 149	9 946		80 bis unter 85	6 015	1 590	4 425
	%	8,2	8,6	7,7		%	2,4	1,4	3,4
1963	40 bis unter 41	4 304	2 182	2 122	1918	85 bis unter 86	588	130	458
1962	41 bis unter 42	4 069	1 975	2 094	1917	86 bis unter 87	492	137	355
1961	42 bis unter 43	4 006	2 018	1 988	1916	87 bis unter 88	454	90	364
1960	43 bis unter 44	3 796	1 922	1 874	1915	88 bis unter 89	595	125	470
1959	44 bis unter 45	3 729	1 874	1 855	1914	89 bis unter 90	581	92	489
	40 bis unter 45	19 904	9 971	9 933		85 bis unter 90	2 710	574	2 136
	%	8,1	8,5	7,7		%	1,1	0,5	1,7
					1913 und früher	90 und mehr	2 371	474	1 897
						%	1,0	0,4	1,5
						<b>Insgesamt</b>	<b>246 077</b>	<b>117 613</b>	<b>128 464</b>
						%	100	100	100

**6.1 Deutsche Bevölkerung in Berlin am 31. Dezember 2003 nach Altersgruppen, Bezirken und Geschlecht**

Altersgruppe	Mitte	Friedrichs- hain- Kreuzberg	Pankow	Charlotten- burg-Wil- mersdorf	Spandau	Steglitz- Zehlen- dorf	Tempelho- f-Schöne- berg	Neukölln	Treptow- Köpenick	Marzahn- Hellers- dorf	Lichten- berg	Reinicken- dorf
	1	2	3	4	5	6	7	8	9	10	11	12
Insgesamt												
unter 5	12 299	10 671	14 527	9 844	8 652	10 571	12 297	12 156	8 360	8 793	8 336	9 212
5 bis unter 10	7 890	6 890	10 814	8 910	8 700	11 204	11 239	10 136	7 275	7 776	6 427	9 868
10 bis unter 15	8 219	7 096	11 970	8 870	9 823	11 765	11 590	11 182	9 367	13 162	9 373	10 955
15 bis unter 20	10 191	8 547	16 633	9 361	10 439	11 924	12 556	11 639	13 136	22 635	17 039	11 898
20 bis unter 25	16 913	17 573	22 793	12 372	10 966	12 202	14 929	14 597	13 669	20 563	19 685	11 145
25 bis unter 30	18 489	22 895	29 302	13 547	9 305	11 543	15 160	13 505	12 240	12 875	15 930	9 872
30 bis unter 35	18 895	20 381	34 285	16 350	11 170	14 714	18 104	14 669	14 314	11 977	14 467	11 847
35 bis unter 40	22 788	22 060	36 497	23 155	15 841	22 116	26 054	20 775	20 266	19 409	18 336	17 705
40 bis unter 45	21 800	19 212	28 611	23 116	16 295	21 077	25 915	20 873	19 655	25 511	21 096	18 075
45 bis unter 50	16 581	13 787	19 975	19 252	13 299	17 318	21 250	16 420	14 770	23 254	17 867	15 103
50 bis unter 55	14 905	10 742	17 781	21 459	13 841	19 730	21 949	16 883	13 746	20 884	17 097	16 454
55 bis unter 60	11 756	7 267	13 570	20 011	12 518	18 640	18 831	14 739	11 121	12 699	13 712	15 849
60 bis unter 65	15 154	9 179	20 744	23 402	17 336	24 325	23 256	19 459	19 403	14 888	19 093	20 641
65 bis unter 70	12 737	7 334	18 296	17 138	14 107	18 684	17 849	15 419	19 575	11 593	15 715	16 700
70 bis unter 75	8 762	5 236	11 465	10 194	8 655	10 757	10 407	9 387	11 836	7 503	10 069	9 805
75 bis unter 80	6 837	4 150	8 386	9 746	7 171	10 092	9 367	7 625	8 144	5 008	6 659	8 255
80 bis unter 85	5 107	3 016	5 805	7 961	5 387	8 010	7 610	5 813	5 167	3 235	4 193	5 930
85 bis unter 90	2 338	1 346	2 537	3 975	2 450	3 817	3 581	2 596	2 059	1 228	1 781	2 669
90 und mehr	2 236	1 119	2 724	3 850	2 270	3 401	3 739	2 524	2 058	1 212	1 804	2 303
Insgesamt	233 897	198 501	326 715	262 513	198 225	261 890	285 683	240 397	226 161	244 205	238 679	224 286
männlich												
unter 5	6 265	5 467	7 407	5 034	4 432	5 351	6 312	6 195	4 317	4 479	4 229	4 708
5 bis unter 10	4 128	3 532	5 520	4 459	4 511	5 763	5 791	5 166	3 757	3 994	3 242	5 084
10 bis unter 15	4 170	3 626	6 104	4 493	5 132	6 106	6 018	5 737	4 838	6 717	4 793	5 668
15 bis unter 20	5 087	4 389	8 490	4 768	5 319	5 974	6 392	5 923	6 719	11 539	8 553	6 070
20 bis unter 25	8 143	8 108	10 915	5 892	5 439	6 119	7 174	7 066	6 843	10 992	9 961	5 614
25 bis unter 30	9 372	11 438	14 288	6 405	4 502	5 524	7 213	6 691	6 417	7 083	8 629	4 917
30 bis unter 35	10 331	11 022	17 785	8 052	5 547	6 889	9 067	7 445	7 324	6 134	7 809	5 812
35 bis unter 40	12 521	11 896	19 796	11 339	7 870	10 366	13 026	10 571	10 577	9 320	9 534	8 829
40 bis unter 45	11 769	10 454	15 598	11 273	8 098	9 972	12 917	10 742	10 460	12 429	10 667	8 987
45 bis unter 50	8 877	7 537	10 613	9 105	6 560	8 047	10 348	8 416	7 556	11 488	9 021	7 324
50 bis unter 55	7 757	5 764	8 961	10 136	6 670	9 018	10 498	8 431	6 830	10 563	8 222	7 882
55 bis unter 60	6 233	3 865	6 609	9 823	6 243	8 862	9 398	7 552	5 276	6 572	6 510	7 755
60 bis unter 65	7 765	4 691	9 583	11 264	8 387	11 453	11 559	9 775	8 780	7 495	9 187	10 331
65 bis unter 70	5 873	3 288	8 257	7 989	6 664	8 693	8 291	7 302	8 835	5 303	7 113	7 811
70 bis unter 75	3 717	2 174	4 986	4 224	3 690	4 682	4 406	3 902	5 530	3 336	4 500	4 244
75 bis unter 80	2 258	1 425	2 898	3 239	2 620	3 556	3 059	2 545	3 132	1 782	2 444	2 917
80 bis unter 85	1 245	686	1 466	1 868	1 387	2 159	1 929	1 485	1 486	887	1 085	1 551
85 bis unter 90	456	254	528	789	510	789	718	582	488	268	335	555
90 und mehr	377	212	459	727	478	583	810	544	364	223	341	454
Insgesamt	116 344	99 828	160 263	120 879	94 059	119 906	134 926	116 070	109 529	120 604	116 175	106 513
weiblich												
unter 5	6 034	5 204	7 120	4 810	4 220	5 220	5 985	5 961	4 043	4 314	4 107	4 504
5 bis unter 10	3 762	3 358	5 294	4 451	4 189	5 441	5 448	4 970	3 518	3 782	3 185	4 784
10 bis unter 15	4 049	3 470	5 866	4 377	4 691	5 659	5 572	5 445	4 529	6 445	4 580	5 287
15 bis unter 20	5 104	4 158	8 143	4 593	5 120	5 950	6 164	5 716	6 417	11 096	8 486	5 828
20 bis unter 25	8 770	9 465	11 878	6 480	5 527	6 083	7 755	7 531	6 826	9 571	9 724	5 531
25 bis unter 30	9 117	11 457	15 014	7 142	4 803	6 019	7 947	6 814	5 823	5 792	7 301	4 955
30 bis unter 35	8 564	9 359	16 500	8 298	5 623	7 825	9 037	7 224	6 990	5 843	6 658	6 035
35 bis unter 40	10 267	10 164	16 701	11 816	7 971	11 750	13 028	10 204	9 689	10 089	8 802	8 876
40 bis unter 45	10 031	8 758	13 013	11 843	8 197	11 105	12 998	10 131	9 195	13 082	10 429	9 088
45 bis unter 50	7 704	6 250	9 362	10 147	6 739	9 271	10 902	8 004	7 214	11 766	8 846	7 779
50 bis unter 55	7 148	4 978	8 820	11 323	7 171	10 712	11 451	8 452	6 916	10 321	8 875	8 572
55 bis unter 60	5 523	3 402	6 961	10 188	6 275	9 778	9 433	7 187	5 845	6 127	7 202	8 094
60 bis unter 65	7 389	4 488	11 161	12 138	8 949	12 872	11 697	9 684	10 623	7 393	9 906	10 310
65 bis unter 70	6 864	4 046	10 039	9 149	7 443	9 991	9 558	8 117	10 740	6 290	8 602	8 889
70 bis unter 75	5 045	3 062	6 479	5 970	4 965	6 075	6 001	5 485	6 306	4 167	5 569	5 561
75 bis unter 80	4 579	2 725	5 488	6 507	4 551	6 536	6 308	5 080	5 012	3 226	4 215	5 338
80 bis unter 85	3 862	2 330	4 339	6 093	4 000	5 851	5 681	4 328	3 681	2 348	3 108	4 379
85 bis unter 90	1 882	1 092	2 009	3 186	1 940	3 028	2 863	2 014	1 571	960	1 446	2 114
90 und mehr	1 859	907	2 265	3 123	1 792	2 818	2 929	1 980	1 694	989	1 463	1 849
Insgesamt	117 553	98 673	166 452	141 634	104 166	141 984	150 757	124 327	116 632	123 601	122 504	117 773

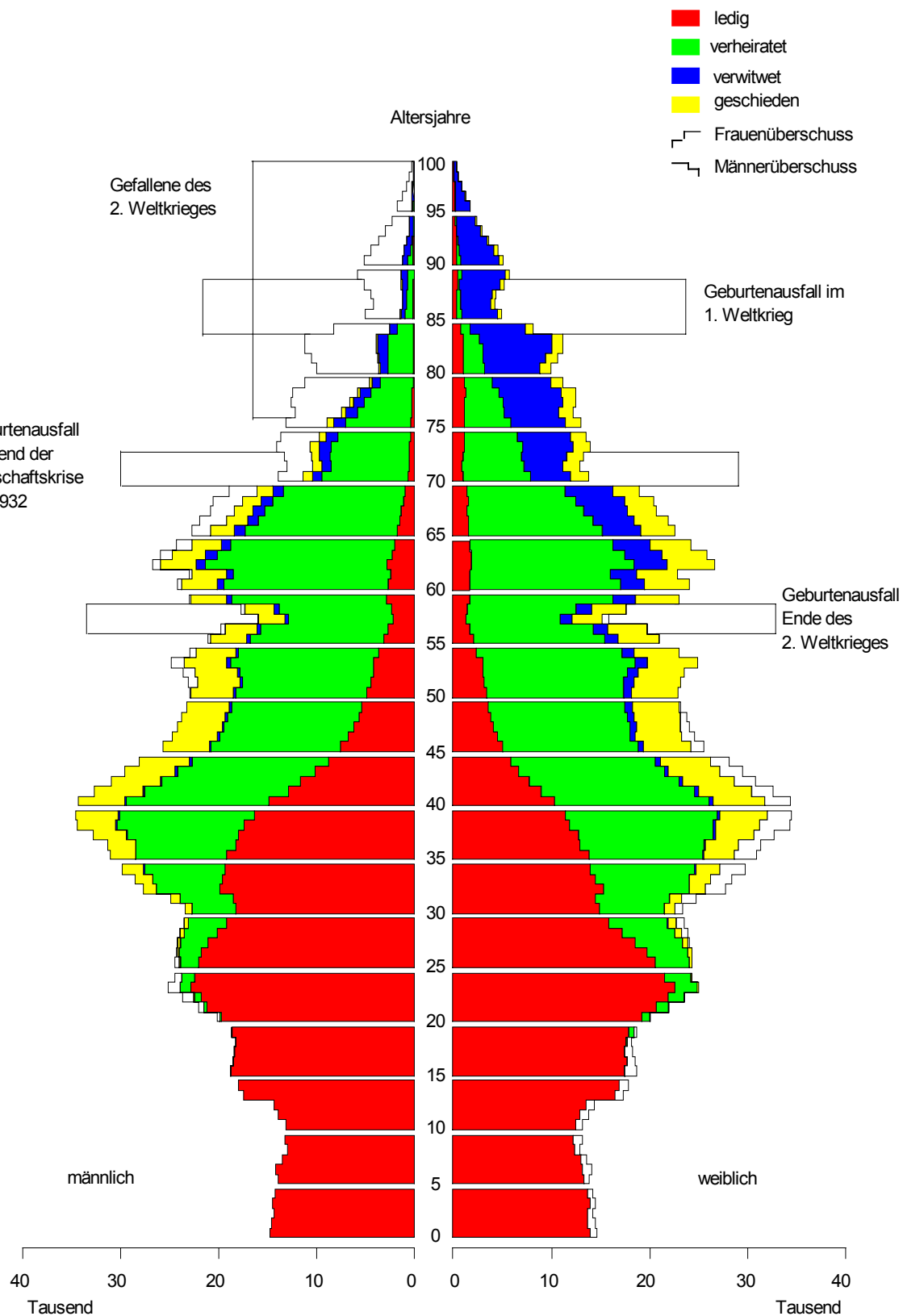
**6.2 Ausländische Bevölkerung in Berlin am 31. Dezember 2003 nach Altersgruppen, Bezirken und Geschlecht**

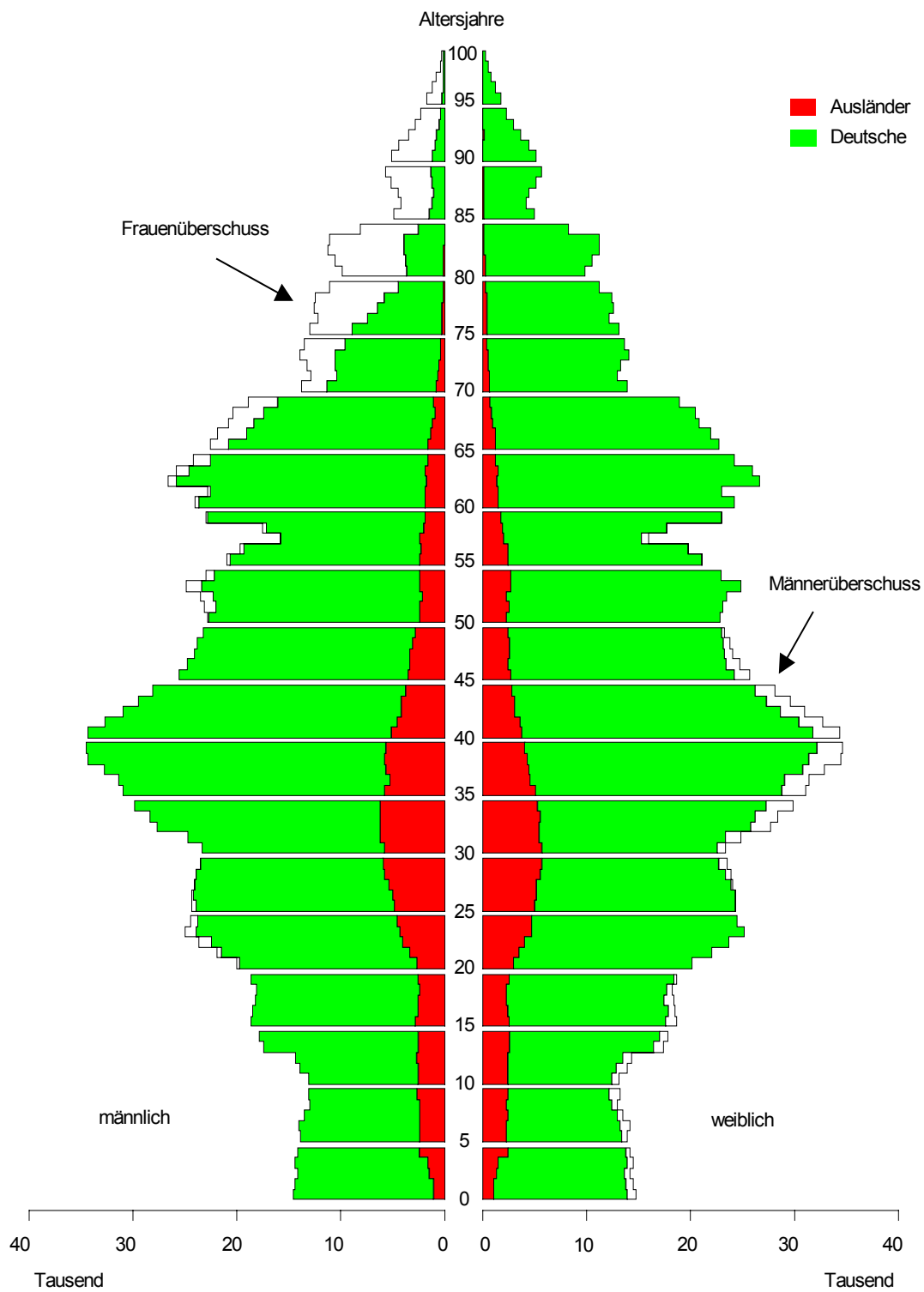
Altersgruppe	Mitte	Friedrichs- hain- Kreuzberg	Pankow	Charlotten- burg-Wil- mersdorf	Spandau	Steglitz- Zehlen- dorf	Tempelhof- Schöne- berg	Neukölln	Treptow- Köpenick	Marzahn- Hellers- dorf	Lichten- berg	Reinicken- dorf
	1	2	3	4	5	6	7	8	9	10	11	12
Insgesamt												
unter 5	3 491	2 067	488	1 463	703	754	1 545	2 806	237	265	752	776
5 bis unter 10	5 219	3 576	564	2 102	1 466	1 279	2 620	4 642	406	452	992	1 341
10 bis unter 15	5 358	3 621	571	2 131	1 563	1 475	2 714	4 654	372	503	1 111	1 561
15 bis unter 20	5 438	3 358	806	2 085	1 777	1 405	2 566	4 544	391	514	1 021	1 307
20 bis unter 25	8 236	5 015	2 318	4 284	2 017	2 330	3 946	5 662	700	955	2 099	1 643
25 bis unter 30	11 156	7 461	4 057	6 249	2 445	2 787	5 480	7 299	1 073	1 171	2 351	2 142
30 bis unter 35	11 008	7 824	4 113	6 853	3 151	3 207	6 321	8 075	1 177	1 143	2 534	2 653
35 bis unter 40	9 232	6 494	2 980	6 048	3 280	2 897	5 823	7 124	1 031	1 136	2 489	2 390
40 bis unter 45	6 609	4 638	1 924	4 888	2 829	2 378	4 190	5 231	759	975	2 302	1 829
45 bis unter 50	4 925	3 046	1 227	3 921	2 345	1 867	3 537	3 870	519	641	1 834	1 514
50 bis unter 55	4 233	2 455	784	3 678	2 009	1 805	3 093	3 341	346	385	1 178	1 402
55 bis unter 60	4 085	2 622	464	3 133	1 562	1 521	2 904	3 215	254	165	645	1 248
60 bis unter 65	3 389	2 271	247	2 182	1 126	1 046	2 094	2 665	112	117	359	836
65 bis unter 70	2 259	1 580	180	1 522	754	707	1 532	1 809	108	107	223	546
70 bis unter 75	1 148	767	114	875	415	432	894	867	51	66	128	267
75 bis unter 80	494	372	74	623	220	273	428	339	52	62	90	142
80 bis unter 85	268	156	59	361	92	159	177	150	27	44	54	85
85 bis unter 90	112	63	25	143	34	90	126	32	5	5	22	41
90 und mehr	132	71	33	208	46	118	154	76	24	30	35	68
Insgesamt	86 792	57 457	21 028	52 749	27 834	26 530	50 144	66 401	7 644	8 736	20 219	21 791
männlich												
unter 5	1 778	1 078	252	750	364	371	776	1 411	127	136	394	415
5 bis unter 10	2 687	1 870	262	1 094	741	675	1 381	2 408	206	219	514	676
10 bis unter 15	2 822	1 919	323	1 074	800	756	1 395	2 302	190	254	584	796
15 bis unter 20	2 907	1 703	422	1 054	921	716	1 341	2 420	205	273	493	679
20 bis unter 25	4 175	2 416	991	1 911	1 008	1 024	2 017	2 991	408	480	990	798
25 bis unter 30	5 820	3 868	1 898	3 021	1 185	1 337	2 734	3 885	576	573	1 249	1 042
30 bis unter 35	6 021	4 252	2 186	3 424	1 696	1 535	3 251	4 409	671	628	1 505	1 326
35 bis unter 40	5 244	3 675	1 794	3 239	1 773	1 415	3 125	4 092	583	554	1 547	1 320
40 bis unter 45	3 784	2 738	1 239	2 714	1 646	1 126	2 276	2 884	478	613	1 618	984
45 bis unter 50	2 703	1 763	843	2 047	1 420	895	1 823	2 066	343	359	1 408	810
50 bis unter 55	1 953	1 114	564	1 771	1 024	847	1 416	1 424	226	217	925	616
55 bis unter 60	2 022	1 317	291	1 671	833	719	1 476	1 616	185	87	477	595
60 bis unter 65	1 932	1 252	144	1 225	666	571	1 159	1 499	72	61	240	463
65 bis unter 70	1 317	933	106	852	426	362	835	1 041	56	51	137	304
70 bis unter 75	572	411	49	460	225	219	471	465	31	28	72	134
75 bis unter 80	225	167	33	273	98	125	168	150	24	22	51	64
80 bis unter 85	100	48	17	149	39	60	66	64	12	22	25	39
85 bis unter 90	49	20	11	63	19	39	42	10	2	2	11	19
90 und mehr	47	29	10	94	20	39	61	27	11	7	11	20
Insgesamt	46 158	30 573	11 435	26 886	14 904	12 831	25 813	35 164	4 406	4 586	12 251	11 100
weiblich												
unter 5	1 713	989	236	713	339	383	769	1 395	110	129	358	361
5 bis unter 10	2 532	1 706	302	1 008	725	604	1 239	2 234	200	233	478	665
10 bis unter 15	2 536	1 702	248	1 057	763	719	1 319	2 352	182	249	527	765
15 bis unter 20	2 531	1 655	384	1 031	856	689	1 225	2 124	186	241	528	628
20 bis unter 25	4 061	2 599	1 327	2 373	1 009	1 306	1 929	2 671	292	475	1 109	845
25 bis unter 30	5 336	3 593	2 159	3 228	1 260	1 450	2 746	3 414	497	598	1 102	1 100
30 bis unter 35	4 987	3 572	1 927	3 429	1 455	1 672	3 070	3 666	506	515	1 029	1 327
35 bis unter 40	3 988	2 819	1 186	2 809	1 507	1 482	2 698	3 032	448	582	942	1 070
40 bis unter 45	2 825	1 900	685	2 174	1 183	1 252	1 914	2 347	281	362	684	845
45 bis unter 50	2 222	1 283	384	1 874	925	972	1 714	1 804	176	282	426	704
50 bis unter 55	2 280	1 341	220	1 907	985	958	1 677	1 917	120	168	253	786
55 bis unter 60	2 063	1 305	173	1 462	729	802	1 428	1 599	69	78	168	653
60 bis unter 65	1 457	1 019	103	957	460	475	935	1 166	40	56	119	373
65 bis unter 70	942	647	74	670	328	345	697	768	52	56	86	242
70 bis unter 75	576	356	65	415	190	213	423	402	20	38	56	133
75 bis unter 80	269	205	41	350	122	148	260	189	28	40	39	78
80 bis unter 85	168	108	42	212	53	99	111	86	15	22	29	46
85 bis unter 90	63	43	14	80	15	51	84	22	3	3	11	22
90 und mehr	85	42	23	114	26	79	93	49	13	23	24	48
Insgesamt	40 634	26 884	9 593	25 863	12 930	13 699	24 331	31 237	3 238	4 150	7 968	10 691

## 7 Bevölkerung in Berlin am 31. Dezember 2003 nach Altersgruppen, Geschlecht, Familienstand und Staatsangehörigkeit

Altersgruppe	Ins- gesamt	Männlich					Weiblich					Frauen je 1 000 Männer
		ins- gesamt	ledig	ver- heiratet	ver- witwet	ge- schieden	ins- gesamt	ledig	ver- heiratet	ver- witwet	ge- schieden	
	1	2	3	4	5	6	7	8	9	10	11	12
Insgesamt												
unter 5	141 065	72 048	72 048	–	–	–	69 017	69 017	–	–	–	957,9
5 bis unter 10	131 788	67 680	67 680	–	–	–	64 108	64 108	–	–	–	947,2
10 bis unter 15	149 006	76 617	76 617	–	–	–	72 389	72 389	–	–	–	944,8
15 bis unter 20	181 210	92 357	92 281	75	1	–	88 853	88 176	669	3	5	962,1
20 bis unter 25	226 612	111 475	107 654	3 646	3	172	115 137	105 996	8 722	24	395	1 032,9
25 bis unter 30	238 334	119 667	103 881	14 235	38	1 513	118 667	92 035	23 825	161	2 646	991,6
30 bis unter 35	259 232	134 121	95 354	31 774	138	6 855	125 111	73 316	42 892	428	8 475	932,8
35 bis unter 40	315 926	164 006	88 973	57 617	394	17 022	151 920	62 726	68 223	1 186	19 785	926,3
40 bis unter 45	299 788	155 466	58 197	71 421	754	25 094	144 322	39 604	76 195	2 281	26 242	928,3
45 bis unter 50	238 122	121 372	31 318	66 232	1 094	22 728	116 750	21 325	68 746	3 441	23 238	961,9
50 bis unter 55	230 180	112 829	21 311	68 656	1 733	21 129	117 351	15 087	73 028	5 740	23 496	1 040,1
55 bis unter 60	192 531	95 987	12 948	64 648	2 221	16 170	96 544	8 349	61 052	8 017	19 126	1 005,8
60 bis unter 65	243 324	119 554	12 112	85 819	4 676	16 947	123 770	8 587	76 762	16 047	22 374	1 035,3
65 bis unter 70	196 474	91 839	6 510	69 702	5 628	9 999	104 635	7 526	59 063	22 309	15 737	1 139,3
70 bis unter 75	120 100	52 528	2 584	40 375	5 370	4 199	67 572	5 224	30 547	22 996	8 805	1 286,4
75 bis unter 80	94 609	33 275	1 283	24 561	5 316	2 115	61 334	5 828	18 988	29 479	7 039	1 843,2
80 bis unter 85	68 866	17 875	640	11 873	4 572	790	50 991	4 857	8 522	32 406	5 206	2 852,6
85 bis unter 90	31 075	6 559	264	3 535	2 507	253	24 516	2 029	1 731	18 635	2 121	3 737,8
90 und mehr	30 235	5 948	538	1 402	3 846	162	24 287	2 325	1 110	19 550	1 302	4 083,2
Insgesamt	3 388 477	1 651 203	852 193	615 571	38 291	145 148	1 737 274	748 504	620 075	182 703	185 992	1 052,1
Deutsche												
unter 5	125 718	64 196	64 196	–	–	–	61 522	61 522	–	–	–	958,3
5 bis unter 10	107 129	54 947	54 947	–	–	–	52 182	52 182	–	–	–	949,7
10 bis unter 15	123 372	63 402	63 402	–	–	–	59 970	59 970	–	–	–	945,9
15 bis unter 20	155 998	79 223	79 203	19	1	–	76 775	76 494	276	2	3	969,1
20 bis unter 25	187 407	92 266	90 449	1 745	3	69	95 141	89 614	5 239	13	275	1 031,2
25 bis unter 30	184 663	92 479	82 936	8 758	27	758	92 184	74 131	16 061	108	1 884	996,8
30 bis unter 35	201 173	103 217	74 780	24 122	103	4 212	97 956	57 812	32 976	317	6 851	949,0
35 bis unter 40	265 002	135 645	73 579	48 548	321	13 197	129 357	53 348	57 386	989	17 634	953,6
40 bis unter 45	261 236	133 366	50 115	61 436	655	21 160	127 870	35 429	66 303	1 996	24 142	958,8
45 bis unter 50	208 876	104 892	27 576	56 925	949	19 442	103 984	19 356	60 081	3 103	21 444	991,3
50 bis unter 55	205 471	100 732	19 430	61 013	1 561	18 728	104 739	13 851	63 891	5 202	21 795	1 039,8
55 bis unter 60	170 713	84 698	11 825	56 308	2 012	14 553	86 015	7 566	53 510	7 167	17 772	1 015,5
60 bis unter 65	226 880	110 270	11 421	78 471	4 401	15 977	116 610	8 171	71 857	15 116	21 466	1 057,5
65 bis unter 70	185 147	85 419	6 036	64 601	5 375	9 407	99 728	7 182	56 049	21 360	15 137	1 167,5
70 bis unter 75	114 076	49 391	2 394	37 933	5 181	3 883	64 685	5 063	28 961	22 165	8 496	1 309,7
75 bis unter 80	91 440	31 875	1 165	23 542	5 189	1 979	59 565	5 711	18 199	28 796	6 859	1 868,7
80 bis unter 85	67 234	17 234	568	11 479	4 467	720	50 000	4 746	8 242	31 922	5 090	2 901,2
85 bis unter 90	30 377	6 272	221	3 376	2 461	214	24 105	1 984	1 668	18 354	2 099	3 843,3
90 und mehr	29 240	5 572	473	1 212	3 751	136	23 668	2 202	990	19 226	1 250	4 247,7
Insgesamt	2 941 152	1 415 096	714 716	539 488	36 457	124 435	1 526 056	636 334	541 689	175 836	172 197	1 078,4
Ausländer												
unter 5	15 347	7 852	7 852	–	–	–	7 495	7 495	–	–	–	954,5
5 bis unter 10	24 659	12 733	12 733	–	–	–	11 926	11 926	–	–	–	936,6
10 bis unter 15	25 634	13 215	13 215	–	–	–	12 419	12 419	–	–	–	939,8
15 bis unter 20	25 212	13 134	13 078	56	–	–	12 078	11 682	393	1	2	919,6
20 bis unter 25	39 205	19 209	17 205	1 901	–	103	19 996	16 382	3 483	11	120	1 041,0
25 bis unter 30	53 671	27 188	20 945	5 477	11	755	26 483	17 904	7 764	53	762	974,1
30 bis unter 35	58 059	30 904	20 574	7 652	35	2 643	27 155	15 504	9 916	111	1 624	878,7
35 bis unter 40	50 924	28 361	15 394	9 069	73	3 825	22 563	9 378	10 837	197	2 151	795,6
40 bis unter 45	38 552	22 100	8 082	9 985	99	3 934	16 452	4 175	9 892	285	2 100	744,4
45 bis unter 50	29 246	16 480	3 742	9 307	145	3 286	12 766	1 969	8 665	338	1 794	774,6
50 bis unter 55	24 709	12 097	1 881	7 643	172	2 401	12 612	1 236	9 137	538	1 701	1 042,6
55 bis unter 60	21 818	11 289	1 123	8 340	209	1 617	10 529	783	7 542	850	1 354	932,7
60 bis unter 65	16 444	9 284	691	7 348	275	970	7 160	416	4 905	931	908	771,2
65 bis unter 70	11 327	6 420	474	5 101	253	592	4 907	344	3 014	949	600	764,3
70 bis unter 75	6 024	3 137	190	2 442	189	316	2 887	161	1 586	831	309	920,3
75 bis unter 80	3 169	1 400	118	1 019	127	136	1 769	117	789	683	180	1 263,6
80 bis unter 85	1 632	641	72	394	105	70	991	111	280	484	116	1 546,0
85 bis unter 90	698	287	43	159	46	39	411	45	63	281	22	1 432,1
90 und mehr	995	376	65	190	95	26	619	123	120	324	52	1 646,3
Insgesamt	447 325	236 107	137 477	76 083	1 834	20 713	211 218	112 170	78 386	6 867	13 795	894,6

# 1 Bevölkerung in Berlin am 31. Dezember 2003 nach Alter, Geschlecht und Familienstand



**2 Bevölkerung in Berlin am 31. Dezember 2003 nach Alter, Geschlecht und Staatsangehörigkeit**



## Datenangebot aus dem Sachgebiet

### Datenangebot

Die in diesem Bericht enthaltenen Tabellen geben die gängigsten Kombinationen der aufgelisteten Merkmale wieder. Für den Informationsbedarf, der damit nicht abgedeckt werden kann, werden **Sonderauswertungen** erstellt.

Die Merkmale und deren Gliederung sind auf Seite 6 dieses Berichtes dargestellt.

**Zeitreihen**, zum Teil ab 1950 oder früher, sind ebenfalls verfügbar.

### Lieferung

Bestellte Tabellen oder Daten werden kurzfristig entweder als Ausdruck oder als Excel-Datei erstellt. Die Lieferung der Ergebnisse erfolgt dann entweder über **E-Mail** oder **Fax** (bis maximal 10 Seiten) bzw. als **Ausdruck, Diskette** oder **CD-ROM** durch die Post. Selbstabholer können die Ergebnisse direkt beim Statistischen Landesamt abholen.

### Kosten

Die Leistungen sind nach dem geltenden Kostentarif des Statistischen Landesamtes grundsätzlich kostenpflichtig. Ausgenommen davon sind unmittelbare Berliner Landesbehörden (z. B. Senatsverwaltungen und Bezirksämter), Mitglieder des Abgeordnetenhauses, Berliner Mitglieder des Bundestages und des Europäischen Parlaments, Journalisten sowie Dienststellen, Behörden und Ämter, mit denen ein Schriftenaustausch besteht. Die Kosten für Standardtabellen sind in dem entsprechenden Abschnitt angegeben. Kosten für andere Auswertungen werden nach Aufwand berechnet. Die Zahlung erfolgt auf Rechnung, die Zahlungsfrist beträgt vier Wochen.

### Information und Beratung

Nähere Auskünfte zu Information und Beratung finden Sie auf Seite 2.

### Weitere Veröffentlichungen zum Thema \*

#### Statistische Berichte

##### Bevölkerung

- Bevölkerungsentwicklung und Bevölkerungsstand bis Dezember 1999 monatlich, 20 Seiten  
4,00 EUR  
Bestell-Nr.: 110.2
- Bevölkerungsentwicklung und Bevölkerungsstand vierteljährlich, 16 Seiten  
4,00 EUR  
Bestell-Nr.: 110.2
- Bevölkerung, Teil 1: Berlin, Berlin-West, Berlin-Ost bis 2000 jährlich, 36 Seiten  
6,00 EUR  
Bestell-Nr.: 110.3
- Bevölkerung, Teil 2: Bezirke bis 2000 jährlich, 47 Seiten  
8,00 EUR  
Bestell-Nr.: 110.3a
- Melderechtlich registrierte Einwohner (Statistische Gebiete) halbjährlich, 28 Seiten  
4,00 EUR  
Bestell-Nr.: 110.4a
- Melderechtlich registrierte Einwohner monatlich, 16 Seiten  
4,00 EUR  
Bestell-Nr.: 110.4
- Melderechtlich registrierte Ausländer halbjährlich, 24 Seiten  
4,00 EUR  
Bestell-Nr.: 110.5
- Einbürgerungen jährlich, 19 Seiten  
4,00 EUR  
Bestell-Nr.: 110.7

#### Bevölkerungsbewegung

- Eheschließungen, Geborene und Gestorbene bis Dezember 1999 monatlich, 8 Seiten  
4,00 EUR  
Bestell-Nr.: 110.8
- Eheschließungen, Geborene und Gestorbene jährlich, 12 Seiten  
4,00 EUR  
Bestell-Nr.: 110.8a
- Gerichtliche Ehelösungen jährlich, 12 Seiten  
4,00 EUR  
Bestell-Nr.: 110.9
- Wanderungen (Zu- und Fortzüge) vierteljährlich, 12 Seiten  
4,00 EUR  
Bestell-Nr.: 110.10
- Wanderungen (Zu- und Fortzüge) jährlich, 16 Seiten  
4,00 EUR  
Bestell-Nr.: 110.10a

#### Gesundheitswesen

- Sterbetafel in abgekürzter Form jährlich, 11 Seiten  
4,00 EUR  
Bestell-Nr.: 110.12
- Sterbefälle in Berlin 1996 nach Todesursachen; 190 Seiten  
9,00 DM EUR  
Bestell-Nr.: 130.4

\* Preisänderungen sind vorbehalten

## Allgemeines Informationsangebot

### Datenmaterial auf Papier, Diskette oder im Internet zu folgenden Themen:

- Gebiet (regionales Bezugssystem)
- Bevölkerung und Bevölkerungsbewegung (Geburten, Sterbefälle, Zu- und Fortzüge)
- Einwohnerregisterstatistik
- Mikrozensus (Haushalte, Familien, Sozialstruktur)
- Großzählungen (Volkszählung, Gebäude- und Wohnungszählung)
- Gesundheitswesen
- Wahlen (Ergebnisse)
- Allgemeinbildendes und berufliches Schulwesen (Einrichtungen, Schüler)
- Kultur, Freizeit, Sport
- Hochschulen (Fach- und Hochschulen, Universitäten, Studenten)
- Rechtspflege
- Öffentliche Sozialleistungen (Jugendhilfe, Sozialhilfe, Wohngeld)
- Polizeiliche Kriminalitätsstatistik, Verkehr
- Verarbeitendes Gewerbe
- Bautätigkeit und Wohnungen
- Handel, Gastgewerbe
- Verdienste, Handwerk
- Landwirtschaft, Umwelt, Energie- und Wasserversorgung
- Volkswirtschaftliche Gesamtrechnungen
- Öffentliche Finanzen, Personal im Öffentlichen Dienst
- Preise, laufende Wirtschaftsrechnungen
- Steuern
- Unternehmen und Arbeitsstätten, Unternehmensregister

### • Veröffentlichungen

#### **Statistisches Jahrbuch**

Kompendium zu Berlin in Jahresdaten aus allen Bereichen der amtlichen Statistik

#### **Monatsschrift**

Beiträge zu Methodik und Ergebnissen statistischer Erhebungen

#### **Statistische Berichte**

Tabellen und Kurzerläuterungen zu Ergebnissen der verschiedenen Sachgebiete der amtlichen Statistik

#### **Faltblätter**

Informationen kurz und knapp zum Tourismus, zur Umwelt, zu Bildung und Kultur, zum Mikrozensus

#### **Verzeichnis**

##### **der Veröffentlichungen**

Überblick über alle vom Statistischen Landesamt Berlin herausgegebenen Veröffentlichungen auf Papier, Diskette und CD.



## Bestellung

Statistisches Landesamt Berlin  
- Vertrieb -  
10306 Berlin

Firma bzw. Name, Vorname

Ansprechpartner/in

Straße, Hausnummer

Postleitzahl, Ort

Telefon einschl. Vorwahl

Telefax einschl. Vorwahl

E-Mail

Anzahl	Bestell-Nr.	Bezeichnung	Zeitraum	Einzelpreis

### Bestellmöglichkeiten:

An obenstehende Adresse  
Telefon: 030 - 9021 3434  
Fax: 030 - 9021 3655  
E-Mail: [info@statistik-berlin.de](mailto:info@statistik-berlin.de)

### Liefermöglichkeiten:

Postversand und Rechnung (zzgl. Versandkostenpauschale)  
Fax (max. 10 Seiten)  
E-Mail (max. 2 MB)

Datum

Unterschrift

### Liefer- und Zahlungsbedingungen für Produkte und Leistungen des Statistischen Landesamtes Berlin

Stand: 1. Januar 2002

#### Allgemeines

Allgemeine Geschäftsbedingungen des Bestellers sind ausgeschlossen. Die Lieferungen des Statistischen Landesamtes Berlin unterliegen nicht der Umsatz-(Mehrwert-)steuerpflicht.

Aufträge für Sonderauswertungen werden nur angenommen, wenn sie ohne Zurückstellen gesetzlicher Aufgaben zu erledigen sind. Sonderauswertungen und Aufträge mit einem Wert von mehr als 25,00 EUR werden erst bearbeitet, wenn vom Besteller den Auftrag schriftlich erteilt. Das Statistische Landesamt Berlin haftet nicht für Schäden, die aus der Verwendung der Produkte entstehen, außer für solche Schäden, die auf einer grob fahrlässigen Vertragsverletzung beruhen. Erfüllungsort ist Berlin. Gerichtsstand ist – je nach Zuständigkeit – das Amtsgericht Lichtenberg bzw. das Landgericht Berlin.

#### Abonnements

Regelmäßig erscheinende Veröffentlichungen können im Abonnement bezogen werden. Die Kündigung von Abonnements ist zum 30.6. oder 31.12. eines jeden Jahres mit einer Frist von sechs Wochen möglich und bedarf der Schriftform.

Es gelten die jeweils aktuellen Preise, auch wenn sie während der Vertragslaufzeit geändert werden.

#### Lieferung / Versandkosten

Die Lieferung erfolgt auf Rechnung und Gefahr des Bestellers. Richtig erfolgte Lieferungen werden nicht umgetauscht oder zurückgenommen. Beanstandungen wegen unrichtiger oder unvollständiger Sendung müssen innerhalb von 14 Tagen nach Empfang der Lieferung geltend gemacht werden.

Bei entgeltpflichtigen Produkten trägt der Besteller auch die Versandkosten (mindestens 1,50 EUR).

#### Rechnungen / Mahnungen

Der Rechnungsbetrag ist innerhalb von 4 Wochen ohne jeglichen Abzug auf eines der in der Rechnung angegebenen Konten – unter Angabe des **Buchungs- und Kassenzzeichens** – zu überweisen. Rechnungen für Abonnements werden jeweils zum Quartalsende ausgestellt. Die Lieferung bleibt bis zur vollständigen Bezahlung Eigentum des Landes Berlin.

Für den Fall des Verzugs entsteht dem Statistischen Landesamt Berlin ein Anspruch auf Zahlung von Verzugszinsen von 5 v.H. über dem jeweils geltenden Basiszinssatz der Deutschen Bundesbank sowie Ersatz des sonst nachweisbaren Verzugs-schadens. Für jede Mahnung, die nach Eintritt des Verzugs ergeht, sind dem Statistischen Landesamt Berlin Bearbeitungs-, Porto- und Vordruckkosten pauschal in Höhe von 7,50 EUR zu ersetzen.

#### Weitergabe der Daten

Die Urheberrechte an den Produkten und Leistungen liegen beim Land Berlin, vertreten durch den Direktor des Statistischen Landesamtes Berlin. Eine Vervielfältigung und Veröffentlichung, auch auszugsweise, ist nur mit der Quellenangabe "Statistisches Landesamt Berlin" gestattet. Eine Weitergabe der übermittelten Daten auf maschinenlesbaren Datenträgern oder in elektronischen Netzen bedarf der vorherigen schriftlichen Genehmigung durch das Statistische Landesamt Berlin; die elektronische Form genügt nicht.