

# Statistischer Bericht

A II 1 – j / 14

## ┌ Eheschließungen, Geborene und Gestorbene im Land **Brandenburg** **2014**

Eheschließungen

Lebendgeborene nach dem Alter der Mutter

Gestorbene nach Altersgruppen

Gestorbene nach ausgewählten Todesursachen

## Impressum

Statistischer Bericht  
A II 1 – j / 14

Erscheinungsfolge: jährlich  
Erschienen im **April 2016**

## Herausgeber

**Amt für Statistik** Berlin-Brandenburg  
Behlertstraße 3a  
14467 Potsdam  
info@statistik-bbb.de  
www.statistik-berlin-brandenburg.de

Tel. 0331 8173 - 1777  
Fax 030 9028 - 4091

## Zeichenerklärung

- 0 weniger als die Hälfte von 1  
in der letzten besetzten Stelle,  
jedoch mehr als nichts
- nichts vorhanden
- ... Angabe fällt später an
- ( ) Aussagewert ist eingeschränkt
- / Zahlenwert nicht sicher genug
- Zahlenwert unbekannt oder  
geheim zu halten
- x Tabellenfach gesperrt
- p vorläufige Zahl
- r berichtigte Zahl
- s geschätzte Zahl

**Amt für Statistik** Berlin-Brandenburg,  
Potsdam, 2016



*Dieses Werk ist unter einer Creative Commons Lizenz  
vom Typ Namensnennung 3.0 Deutschland zugänglich.  
Um eine Kopie dieser Lizenz einzusehen, konsultieren Sie  
<http://creativecommons.org/licenses/by/3.0/de/>*

## Inhaltsverzeichnis

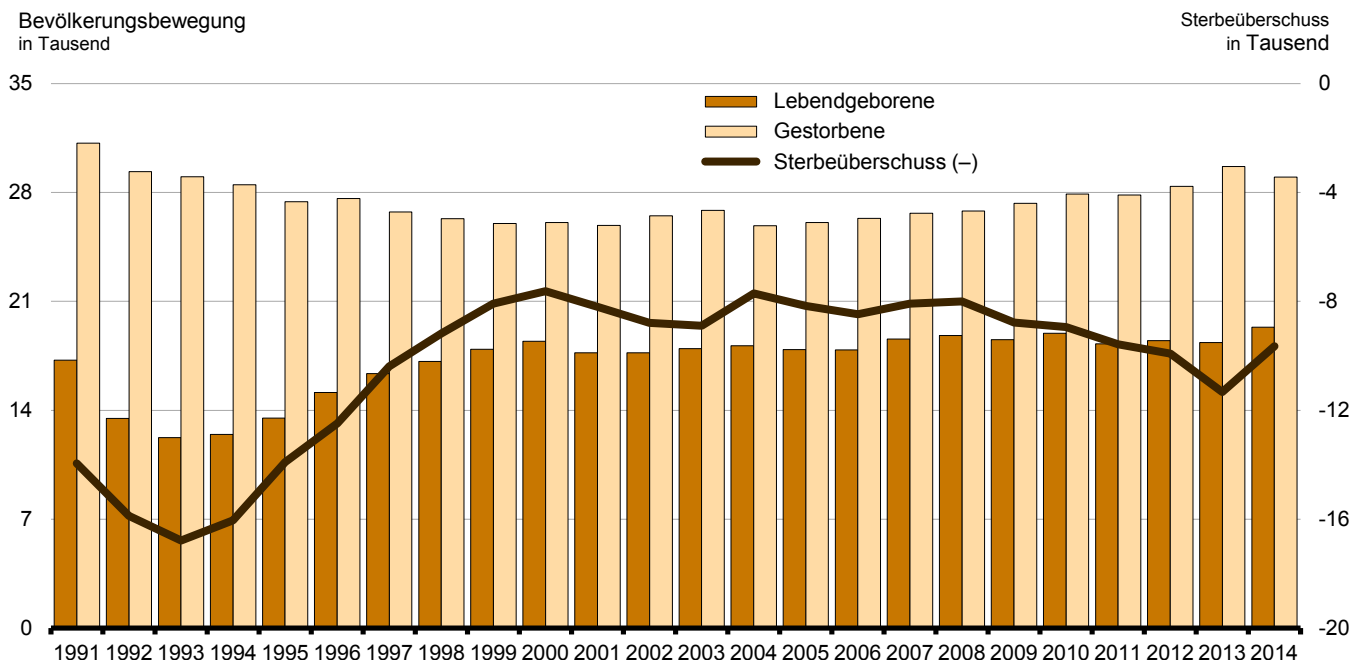
	Seite		Seite
Metadaten zur Statistik der Eheschließungen (externer Link)			
Metadaten zur Statistik der Geburten (externer Link)			
Metadaten zur Statistik der Sterbefälle (externer Link)			
<b>Grafiken</b>			
1 Lebendgeborene und Gestorbene im Land Brandenburg 1991 bis 2014.....	4	10 Gestorbene im Land Brandenburg 2014 nach Altersjahren und Geschlecht.....	11
<b>Tabellen</b>			
1 Eheschließungen, Geborene und Gestorbene im Land Brandenburg 1991 bis 2014.....	4	11 Gestorbene im Land Brandenburg 2014 nach ausgewählten Todesursachen, Verwaltungs- bezirken und Geschlecht .....	12
2 Eheschließungen im Land Brandenburg 2014 nach Verwaltungsbezirken, Monaten und Staatsangehörigkeit der Ehegatten.....	5		
3 Eheschließungen im Land Brandenburg 2014 nach Verwaltungsbezirken und bisherigem Familienstand der Ehegatten.....	6		
4 Eheschließende im Land Brandenburg 2014 nach dem Alter der Ehegatten.....	6		
5 Geborene im Land Brandenburg 2014 nach Verwaltungsbezirken, Monaten, Geschlecht und Legitimität.....	7		
6 Altersspezifische Geburtenziffern im Land Brandenburg 2014 nach Geschlecht und Staatsangehörigkeit der Mutter.....	8		
7 Lebendgeborene im Land Brandenburg 2014 nach Altersgruppe der Mutter, Legitimität und Lebendgeburtenfolge.....	9		
8 Perinatale Sterblichkeit im Land Branden- burg 2014 nach Verwaltungsbezirken und Geschlecht.....	9		
9 Gestorbene im Land Brandenburg 2014 nach Verwaltungsbezirken, Monaten und Geschlecht.....	10		

## 1 Eheschließungen, Geborene und Gestorbene im Land Brandenburg 1991 bis 2014

Jahr	Ehe- schlie- ßungen	Lebendgeborene		Darunter von nicht miteinander verheirateten Eltern		Totgeborene		Gestorbene		Darunter im 1. Lebensjahr		Geburten- bzw. Sterbe- über- schuss (–)
	Anzahl	je 1 000 Ein- woh- ner¹	Anzahl	in % der Lebend- gebore- nen	Anzahl	je 1 000 Ge- borene	Anzahl	je 1 000 Ein- woh- ner¹	Anzahl	je 1 000 Lebend- gebo- rene²	Anzahl	
1991	8 328	17 215	6,7	7 474	43,4	66	3,8	31 167	12,2	130	6,8	– 13 952
1992	7 901	13 469	5,3	5 892	43,7	63	4,7	29 352	11,5	101	7,1	– 15 883
1993	7 901	12 238	4,8	5 313	43,4	48	3,9	29 024	11,4	78	6,2	– 16 786
1994	8 502	12 443	4,9	5 450	43,8	62	5,0	28 490	11,2	69	5,6	– 16 047
1995	8 775	13 494	5,3	5 856	43,4	66	4,9	27 401	10,8	66	5,0	– 13 907
1996	8 756	15 140	5,9	6 691	44,2	79	5,2	27 622	10,8	87	5,8	– 12 482
1997	8 709	16 370	6,4	7 535	46,0	77	4,7	26 756	10,4	80	5,0	– 10 386
1998	9 266	17 146	6,6	8 324	48,5	96	5,6	26 327	10,2	68	4,0	– 9 181
1999	10 219	17 928	6,9	9 081	50,7	94	5,2	26 016	10,0	61	3,4	– 8 088
2000	9 804	18 444	7,1	9 435	51,2	72	3,9	26 068	10,0	68	3,7	– 7 624
2001	9 744	17 692	6,8	9 513	53,8	78	4,4	25 889	10,0	57	3,2	– 8 197
2002	9 650	17 704	6,8	9 736	55,0	79	4,4	26 494	10,2	76	4,3	– 8 790
2003	9 974	17 970	7,0	10 193	56,7	95	5,3	26 862	10,4	61	3,4	– 8 892
2004	11 285	18 148	7,0	10 398	57,3	80	4,4	25 859	10,0	76	4,2	– 7 711
2005	11 504	17 910	7,0	10 628	59,3	81	4,5	26 069	10,2	73	4,1	– 8 159
2006	11 316	17 883	7,0	10 706	59,9	103	5,7	26 348	10,3	52	2,9	– 8 465
2007	11 430	18 589	7,3	11 046	59,4	55	3,0	26 666	10,5	58	3,1	– 8 077
2008	11 757	18 808	7,4	11 293	60,0	77	4,1	26 807	10,6	41	2,2	– 7 999
2009	12 066	18 537	7,4	11 315	61,0	88	4,7	27 309	10,9	59	3,2	– 8 772
2010	12 585	18 954	7,6	11 666	61,5	89	4,7	27 894	11,1	64	3,4	– 8 940
2011³	12 115	18 279	7,4	11 513	63,0	80	4,4	27 851	11,3	67	3,6	– 9 572
2012³	12 505	18 482	7,5	11 440	61,9	93	5,0	28 403	11,6	48	2,6	– 9 921
2013	12 245	18 355	7,5	11 502	62,7	88	4,8	29 678	12,1	51	2,8	– 11 323
2014	12 812	19 339	7,9	12 000	62,1	88	4,5	28 990	11,8	57	3,0	– 9 651

<sup>1</sup> bezogen auf die durchschnittliche Bevölkerung; diese basiert von 1991 bis 2010 auf den Einwohnerzahlen vom 3. Oktober 1990. Für 2011 entspricht die durchschnittliche Bevölkerung dem Ergebnis des Zensus 9. Mai 2011. Ab 2012 bezogen auf die durchschnittliche Bevölkerung, berechnet auf Basis des Zensus 2011. – <sup>2</sup> berechnet unter Berücksichtigung der Geburtenentwicklung im Berichts- und Vorjahr (Methode Rahts) – <sup>3</sup> einschließlich der Ereignisse vor dem Zensusstichtag 9. Mai 2011

## 1 Lebendgeborene und Gestorbene im Land Brandenburg 1991 bis 2014



## 2 Eheschließungen im Land Brandenburg 2014 nach Verwaltungsbezirken, Monaten und Staatsangehörigkeit der Ehegatten

Kreisfreie Stadt Landkreis — Monat	Eheschließungen									
	ins- gesamt	je 1 000 Einwoh- ner und 1 Jahr <sup>1</sup>	davon							
			beide Ehe- partner deutsch		beide Ehe- partner ausländisch		Mann deutsch / Frau ausländisch		Mann ausländisch / Frau deutsch	
	Anzahl		Anzahl	%	Anzahl	%	Anzahl	%	Anzahl	%
Brandenburg a. d. Havel ....	259	3,6	245	94,6	—	—	10	3,9	4	1,5
Cottbus .....	323	3,2	303	93,8	1	0,3	12	3,7	7	2,2
Frankfurt (Oder) .....	197	3,4	181	91,9	2	1,0	8	4,1	6	3,0
Potsdam .....	939	5,8	868	92,4	6	0,6	48	5,1	17	1,8
<b>Barnim .....</b>	<b>937</b>	<b>5,4</b>	<b>894</b>	<b>95,4</b>	<b>—</b>	<b>—</b>	<b>23</b>	<b>2,5</b>	<b>20</b>	<b>2,1</b>
<b>Dahme-Spreewald .....</b>	<b>804</b>	<b>5,0</b>	<b>753</b>	<b>93,7</b>	<b>2</b>	<b>0,2</b>	<b>38</b>	<b>4,7</b>	<b>11</b>	<b>1,4</b>
<b>Elbe-Elster .....</b>	<b>342</b>	<b>3,2</b>	<b>330</b>	<b>96,5</b>	<b>—</b>	<b>—</b>	<b>10</b>	<b>2,9</b>	<b>2</b>	<b>0,6</b>
<b>Havelland .....</b>	<b>710</b>	<b>4,6</b>	<b>673</b>	<b>94,8</b>	<b>3</b>	<b>0,4</b>	<b>22</b>	<b>3,1</b>	<b>12</b>	<b>1,7</b>
<b>Märkisch-Oderland .....</b>	<b>1 164</b>	<b>6,2</b>	<b>1 118</b>	<b>96,0</b>	<b>4</b>	<b>0,3</b>	<b>22</b>	<b>1,9</b>	<b>20</b>	<b>1,7</b>
<b>Oberhavel .....</b>	<b>1 203</b>	<b>5,9</b>	<b>1 136</b>	<b>94,4</b>	<b>4</b>	<b>0,3</b>	<b>35</b>	<b>2,9</b>	<b>28</b>	<b>2,3</b>
<b>Oberspreewald-Lausitz .....</b>	<b>582</b>	<b>5,1</b>	<b>562</b>	<b>96,6</b>	<b>1</b>	<b>0,2</b>	<b>15</b>	<b>2,6</b>	<b>4</b>	<b>0,7</b>
<b>Oder-Spree .....</b>	<b>1 237</b>	<b>7,0</b>	<b>1 168</b>	<b>94,4</b>	<b>5</b>	<b>0,4</b>	<b>46</b>	<b>3,7</b>	<b>18</b>	<b>1,5</b>
<b>Ostprignitz-Ruppin .....</b>	<b>560</b>	<b>5,7</b>	<b>539</b>	<b>96,3</b>	<b>3</b>	<b>0,5</b>	<b>11</b>	<b>2,0</b>	<b>7</b>	<b>1,3</b>
<b>Potsdam-Mittelmark .....</b>	<b>1 122</b>	<b>5,4</b>	<b>1 064</b>	<b>94,8</b>	<b>1</b>	<b>0,1</b>	<b>37</b>	<b>3,3</b>	<b>20</b>	<b>1,8</b>
<b>Prignitz .....</b>	<b>334</b>	<b>4,3</b>	<b>317</b>	<b>94,9</b>	<b>—</b>	<b>—</b>	<b>10</b>	<b>3,0</b>	<b>7</b>	<b>2,1</b>
<b>Spree-Neiße .....</b>	<b>490</b>	<b>4,1</b>	<b>455</b>	<b>92,9</b>	<b>3</b>	<b>0,6</b>	<b>28</b>	<b>5,7</b>	<b>4</b>	<b>0,8</b>
<b>Teltow-Fläming .....</b>	<b>887</b>	<b>5,5</b>	<b>836</b>	<b>94,3</b>	<b>5</b>	<b>0,6</b>	<b>26</b>	<b>2,9</b>	<b>20</b>	<b>2,3</b>
<b>Uckermark .....</b>	<b>722</b>	<b>6,0</b>	<b>682</b>	<b>94,5</b>	<b>5</b>	<b>0,7</b>	<b>26</b>	<b>3,6</b>	<b>9</b>	<b>1,2</b>
<b>Land Brandenburg</b>	<b>12 812</b>	<b>5,2</b>	<b>12 124</b>	<b>94,6</b>	<b>45</b>	<b>0,4</b>	<b>427</b>	<b>3,3</b>	<b>216</b>	<b>1,7</b>
<b>Januar.....</b>	<b>236</b>	<b>1,1</b>	<b>216</b>	<b>91,5</b>	<b>5</b>	<b>2,1</b>	<b>9</b>	<b>3,8</b>	<b>6</b>	<b>2,5</b>
<b>Februar.....</b>	<b>362</b>	<b>1,9</b>	<b>318</b>	<b>87,8</b>	<b>4</b>	<b>1,1</b>	<b>25</b>	<b>6,9</b>	<b>15</b>	<b>4,1</b>
<b>März.....</b>	<b>425</b>	<b>2,0</b>	<b>376</b>	<b>88,5</b>	<b>3</b>	<b>0,7</b>	<b>37</b>	<b>8,7</b>	<b>9</b>	<b>2,1</b>
<b>April.....</b>	<b>865</b>	<b>4,3</b>	<b>807</b>	<b>93,3</b>	<b>3</b>	<b>0,3</b>	<b>40</b>	<b>4,6</b>	<b>15</b>	<b>1,7</b>
<b>Mai.....</b>	<b>1 546</b>	<b>7,4</b>	<b>1 492</b>	<b>96,5</b>	<b>2</b>	<b>0,1</b>	<b>34</b>	<b>2,2</b>	<b>18</b>	<b>1,2</b>
<b>Juni.....</b>	<b>1 734</b>	<b>8,6</b>	<b>1 662</b>	<b>95,8</b>	<b>2</b>	<b>0,1</b>	<b>43</b>	<b>2,5</b>	<b>27</b>	<b>1,6</b>
<b>Juli.....</b>	<b>1 823</b>	<b>8,8</b>	<b>1 756</b>	<b>96,3</b>	<b>1</b>	<b>0,1</b>	<b>48</b>	<b>2,6</b>	<b>18</b>	<b>1,0</b>
<b>August.....</b>	<b>2 416</b>	<b>11,6</b>	<b>2 311</b>	<b>95,7</b>	<b>6</b>	<b>0,2</b>	<b>57</b>	<b>2,4</b>	<b>42</b>	<b>1,7</b>
<b>September.....</b>	<b>1 353</b>	<b>6,7</b>	<b>1 297</b>	<b>95,9</b>	<b>6</b>	<b>0,4</b>	<b>37</b>	<b>2,7</b>	<b>13</b>	<b>1,0</b>
<b>Oktober.....</b>	<b>909</b>	<b>4,4</b>	<b>849</b>	<b>93,4</b>	<b>8</b>	<b>0,9</b>	<b>35</b>	<b>3,9</b>	<b>17</b>	<b>1,9</b>
<b>November.....</b>	<b>438</b>	<b>2,2</b>	<b>399</b>	<b>91,1</b>	<b>2</b>	<b>0,5</b>	<b>24</b>	<b>5,5</b>	<b>13</b>	<b>3,0</b>
<b>Dezember.....</b>	<b>705</b>	<b>3,4</b>	<b>641</b>	<b>90,9</b>	<b>3</b>	<b>0,4</b>	<b>38</b>	<b>5,4</b>	<b>23</b>	<b>3,3</b>

<sup>1</sup> bezogen auf die durchschnittliche Bevölkerung, berechnet auf der Basis des Zensus 2011

### 3 Eheschließungen im Land Brandenburg 2014 nach Verwaltungsbezirken und bisherigem Familienstand der Ehegatten

Kreisfreie Stadt Landkreis	Ins- gesamt	Mann ledig			Mann verwitwet			Mann geschieden		
					Frau					
		ledig	verwit- wet	ge- schie- den	ledig	verwit- wet	ge- schie- den	ledig	verwit- wet	ge- schie- den
Brandenburg a. d. Havel ...	259	152	–	23	–	1	4	23	2	54
Cottbus .....	323	201	–	26	–	–	3	20	3	70
Frankfurt (Oder) .....	197	122	2	23	2	2	1	13	3	29
Potsdam .....	939	663	3	81	1	1	4	71	2	113
Barnim .....	937	581	1	89	1	1	12	79	5	168
Dahme-Spreewald .....	804	510	2	90	1	–	7	88	4	102
Elbe-Elster .....	342	245	2	24	–	–	1	22	3	45
Havelland .....	710	437	3	70	4	2	4	70	7	113
Märkisch-Oderland .....	1 164	716	2	123	–	2	13	121	5	182
Oberhavel .....	1 203	743	4	106	4	2	15	121	10	198
Oberspreewald-Lausitz .....	582	394	2	66	–	1	4	40	2	73
Oder-Spree .....	1 237	785	3	96	1	1	7	136	7	201
Ostprignitz-Ruppin .....	560	370	1	51	–	2	3	44	3	86
Potsdam-Mittelmark .....	1 122	740	2	94	2	–	12	93	12	167
Prignitz .....	334	214	1	30	2	1	3	33	2	48
Spree-Neiße .....	490	314	–	37	2	–	2	44	4	87
Teltow-Fläming .....	887	572	2	85	1	–	9	82	2	134
Uckermark .....	722	508	2	56	2	–	7	64	2	81
<b>Land Brandenburg</b>	<b>12 812</b>	<b>8 267</b>	<b>32</b>	<b>1 170</b>	<b>23</b>	<b>16</b>	<b>111</b>	<b>1 164</b>	<b>78</b>	<b>1 951</b>

### 4 Eheschließende im Land Brandenburg 2014 nach dem Alter der Ehegatten

Alter des Mannes von ... bis unter ... Jahren	Ins- gesamt	Alter der Frau von ... Jahren							
		unter 20	20 bis unter 30	30 bis unter 40	40 bis unter 50	50 bis unter 60	60 bis unter 70	70 bis unter 75	75 und älter
unter 20	4	1	2	–	1	–	–	–	–
20 – 30	2 493	29	2 109	335	16	3	1	–	–
30 – 40	5 028	5	1 771	3 063	167	22	–	–	–
40 – 50	2 729	–	161	1 067	1 261	229	11	–	–
50 – 60	1 824	2	20	150	698	884	65	5	–
60 – 70	556	–	3	16	73	284	162	13	5
70 – 75	119	–	1	1	9	33	59	16	–
75 und älter	59	–	–	–	3	10	19	11	16
<b>Insgesamt</b>	<b>12 812</b>	<b>37</b>	<b>4 067</b>	<b>4 632</b>	<b>2 228</b>	<b>1 465</b>	<b>317</b>	<b>45</b>	<b>21</b>

## 5 Geborene im Land Brandenburg 2014 nach Verwaltungsbezirken, Monaten, Geschlecht und Legitimität

Kreisfreie Stadt Landkreis — Monat	Lebendgeborene						Totgeborene		
	ins- gesamt	männ- lich	weib- lich	je 1 000 Ein- wohner und 1 Jahr <sup>1</sup>	darunter von nicht miteinander verheirateten Eltern		ins- gesamt	darunter von nicht mitein- ander verhei- rateten Eltern	je 1 000 Gebore- ne
					Anzahl	in % der Lebend- gebo- renen			
Brandenburg a. d. Havel ....	614	310	304	8,6	427	69,5	1	–	1,6
Cottbus .....	807	434	373	8,1	555	68,8	4	4	4,9
Frankfurt (Oder) .....	437	239	198	7,6	297	68,0	2	2	4,6
Potsdam .....	1 870	964	906	11,5	1 111	59,4	8	6	4,3
Barnim .....	1 355	694	661	7,8	826	61,0	4	4	2,9
Dahme-Spreewald .....	1 238	651	587	7,7	745	60,2	8	4	6,4
Elbe-Elster .....	670	313	357	6,3	459	68,5	4	3	5,9
Havelland .....	1 236	636	600	8,0	713	57,7	3	2	2,4
Märkisch-Oderland .....	1 469	761	708	7,8	935	63,6	3	–	2,0
Oberhavel .....	1 635	805	830	8,0	959	58,7	10	7	6,1
Oberspreewald-Lausitz .....	773	423	350	6,8	520	67,3	3	1	3,9
Oder-Spree .....	1 320	688	632	7,4	818	62,0	10	6	7,5
Ostprignitz-Ruppin .....	753	380	373	7,6	511	67,9	2	–	2,6
Potsdam-Mittelmark .....	1 575	798	777	7,6	860	54,6	10	7	6,3
Prignitz .....	502	247	255	6,5	326	64,9	1	1	2,0
Spree-Neiße .....	812	426	386	6,9	502	61,8	4	3	4,9
Teltow-Fläming .....	1 362	689	673	8,5	837	61,5	7	5	5,1
Uckermark .....	911	499	412	7,5	599	65,8	4	3	4,4
<b>Land Brandenburg</b>	<b>19 339</b>	<b>9 957</b>	<b>9 382</b>	<b>7,9</b>	<b>12 000</b>	<b>62,1</b>	<b>88</b>	<b>58</b>	<b>4,5</b>
Januar.....	1 541	794	747	7,4	986	64,0	3	2	1,9
Februar.....	1 407	746	661	7,5	907	64,5	2	2	1,4
März.....	1 460	771	689	7,0	920	63,0	10	7	6,8
April.....	1 515	760	755	7,5	918	60,6	6	3	3,9
Mai.....	1 583	834	749	7,6	978	61,8	8	5	5,0
Juni.....	1 699	839	860	8,4	1 052	61,9	9	6	5,3
Juli.....	1 875	958	917	9,0	1 134	60,5	15	7	7,9
August.....	1 682	875	807	8,1	1 068	63,5	8	2	4,7
September.....	1 843	945	898	9,1	1 118	60,7	10	8	5,4
Oktober.....	1 697	870	827	8,1	1 040	61,3	5	5	2,9
November.....	1 511	786	725	7,5	941	62,3	5	4	3,3
Dezember.....	1 526	779	747	7,3	938	61,5	7	7	4,6

<sup>1</sup> bezogen auf die durchschnittliche Bevölkerung, berechnet auf der Basis des Zensus 2011

## 6 Altersspezifische Geburtenziffern im Land Brandenburg 2014 nach Geschlecht und Staatsangehörigkeit der Mutter

Alter der Mutter <sup>1</sup>	Lebendgeborene							
	insgesamt		und zwar					
			weiblich		von deutschen Frauen		von ausländischen Frauen	
	Anzahl	je 1 000 Frauen <sup>2</sup>	Anzahl	je 1 000 Frauen <sup>2</sup>	Anzahl	je 1 000 Frauen <sup>2</sup>	Anzahl	je 1 000 Frauen <sup>2</sup>
15	29	3,0	13	1,3	27	2,8	2	10,0
16	51	5,4	19	2,0	51	5,5	–	–
17	86	9,5	40	4,4	83	9,5	3	10,9
18	115	14,3	60	7,4	109	14,0	6	21,5
19	205	28,7	84	11,8	189	27,8	16	44,7
20	230	34,4	114	17,1	206	33,1	24	51,9
21	282	42,0	126	18,7	263	42,4	19	36,6
22	338	45,1	155	20,7	304	43,9	34	60,7
23	564	56,3	255	25,5	522	55,4	42	72,2
24	777	63,5	352	28,8	733	63,0	44	72,4
25	1 056	83,4	518	40,9	1 009	83,5	47	79,7
26	1 176	90,1	578	44,3	1 114	89,3	62	108,8
27	1 360	103,8	672	51,3	1 301	103,9	59	101,0
28	1 388	106,3	703	53,8	1 321	106,0	67	112,8
29	1 408	108,1	691	53,0	1 329	106,8	79	134,8
30	1 494	113,7	714	54,4	1 416	113,2	78	124,2
31	1 386	103,6	669	50,0	1 304	102,4	82	127,7
32	1 360	99,9	662	48,6	1 288	99,3	72	112,9
33	1 286	91,7	614	43,8	1 216	91,0	70	105,6
34	1 049	74,1	529	37,4	988	73,3	61	91,5
35	927	65,7	445	31,5	866	64,7	61	85,6
36	767	54,5	385	27,4	727	54,5	40	53,5
37	618	46,5	314	23,6	575	45,7	43	60,2
38	464	37,4	231	18,6	429	36,7	35	49,4
39	326	26,9	159	13,1	290	25,4	36	51,8
40	225	18,2	112	9,1	206	17,7	19	28,3
41	128	9,7	60	4,6	118	9,4	10	15,8
42	104	6,9	39	2,6	99	6,9	5	8,1
43	56	3,4	28	1,7	51	3,2	5	8,2
44	33	1,9	17	1,0	31	1,9	2	3,4
15 bis unter 45 <sup>3</sup>	19 339	53,7	9 382	26,0	18 211	53,1	1 128	60,5
Zusammengefasste Geburtenziffer (15 bis unter 45)	x	1 548,1	x	x	x	1 532,1	x	1 844,1
45	25	1,4	13	0,7	21	1,2	4	7,1
46	7	0,4	–	–	6	0,3	1	2,0
47	1	0,0	–	–	1	0,0	–	–
48	6	0,3	5	0,2	6	0,3	–	–
49	4	0,2	1	0,0	4	0,2	–	–
15 bis unter 50 <sup>3</sup>	19 339	41,7	9 382	20,2	18 211	41,0	1 128	53,0
Zusammengefasste Geburtenziffer (15 bis unter 50)	x	1 550,3	x	x	x	1 534,1	x	1 853,2

1 Differenz der Geburtsmonate/-jahre von Mutter und Kind (monatsgenau) – 2 Die altersspezifischen Geburtenziffern wurden bezogen auf die weibliche Durchschnittsbevölkerung, berechnet auf Basis des Zensus 2011. – 3 je 1 000 Frauen bezogen auf alle Lebendgeborenen des Berichtsjahres



## 7 Lebendgeborene im Land Brandenburg 2014 nach Altersgruppe der Mutter, Legitimität und Lebendgeburtenfolge

Alter der Mutter von ... bis unter ... Jahren	Lebendgeborene			Davon als ... Kind der Mutter geboren <sup>1</sup>					
	insgesamt	von miteinander verheirateten Eltern	von nicht miteinander verheirateten Eltern	1.	2.	3.	4.	5.	6. und weiteres
unter 15	7	–	7	7	–	–	–	–	–
15 – 18	166	–	166	163	3	–	–	–	–
18 – 20	320	14	306	273	44	3	–	–	–
20 – 30	8 579	2 388	6 191	5 622	2 260	490	136	49	22
30 – 40	9 677	4 618	5 059	3 627	4 241	1 238	360	118	93
40 – 45	546	291	255	131	187	138	54	18	18
45 und älter	44	28	16	13	16	6	3	3	3
<b>Insgesamt</b>	<b>19 339</b>	<b>7 339</b>	<b>12 000</b>	<b>9 836</b>	<b>6 751</b>	<b>1 875</b>	<b>553</b>	<b>188</b>	<b>136</b>

<sup>1</sup> Das im Berichtsjahr lebendgeborene Kind ist mit allen lebendgeborenen Kindern der Mutter in der Geburtenfolge mitgezählt.

## 8 Perinatale Sterblichkeit im Land Brandenburg 2014 nach Verwaltungsbezirken und Geschlecht

Kreisfreie Stadt Landkreis	Totgeborene		Gestorbene unter 7 Lebenstagen		Lebend- und Totgeborene		Perinatale Sterblichkeit	
	insgesamt	weiblich	insgesamt	weiblich	insgesamt	weiblich	insgesamt	weiblich
Brandenburg an der Havel.....	1	–	1	–	615	304	3,3	–
Cottbus.....	4	3	1	1	811	376	6,2	10,6
Frankfurt (Oder).....	2	2	1	–	439	200	6,8	10,0
Potsdam.....	8	4	3	1	1 878	910	5,9	5,5
Barnim.....	4	2	1	–	1 359	663	3,7	3,0
Dahme-Spreewald.....	8	4	–	–	1 246	591	6,4	6,8
Elbe-Elster.....	4	1	1	–	674	358	7,4	2,8
Havelland.....	3	1	3	2	1 239	601	4,8	5,0
Märkisch-Oderland.....	3	2	2	1	1 472	710	3,4	4,2
Oberhavel.....	10	4	4	3	1 645	834	8,5	8,4
Oberspreewald-Lausitz.....	3	3	3	1	776	353	7,7	11,3
Oder-Spree.....	10	4	1	1	1 330	636	8,3	7,9
Ostprignitz-Ruppin.....	2	2	4	2	755	375	7,9	10,7
Potsdam-Mittelmark.....	10	3	–	–	1 585	780	6,3	3,8
Prignitz.....	1	–	–	–	503	255	2,0	–
Spree-Neiße.....	4	1	–	–	816	387	4,9	2,6
Teltow-Fläming.....	7	3	1	1	1 369	676	5,8	5,9
Uckermark.....	4	1	–	–	915	413	4,4	2,4
<b>Land Brandenburg</b>	<b>88</b>	<b>40</b>	<b>26</b>	<b>13</b>	<b>19 427</b>	<b>9 422</b>	<b>5,9</b>	<b>5,6</b>

## 9 Gestorbene im Land Brandenburg 2014 nach Verwaltungsbezirken, Monaten und Geschlecht

Kreisfreie Stadt Landkreis — Monat	Gestorbene							
	ins- gesamt	männ- lich	weib- lich	je 1 000 Einwoh- ner und 1 Jahr <sup>1</sup>	darunter im 1. Lebensjahr			
					ins- gesamt	weib- lich	von nicht miteinander verheira- teten Eltern	je 1 000 Lebend- geborene <sup>2</sup>
Brandenburg a. d. Havel ...	947	473	474	13,3	4	1	4	6,5
Cottbus .....	1 162	559	603	11,7	3	3	3	3,7
Frankfurt (Oder) .....	693	324	369	12,0	1	—	1	2,3
Potsdam .....	1 542	720	822	9,5	9	2	9	4,8
Barnim .....	2 021	1 030	991	11,6	2	1	2	1,5
Dahme-Spreewald .....	1 824	935	889	11,3	—	—	—	—
Elbe-Elster .....	1 453	727	726	13,8	2	—	2	3,0
Havelland .....	1 679	835	844	10,9	3	2	3	2,4
Märkisch-Oderland .....	2 142	1 110	1 032	11,4	4	1	4	2,7
Oberhavel .....	2 277	1 130	1 147	11,2	4	3	4	2,4
Oberspreewald-Lausitz .....	1 573	780	793	13,9	7	2	7	9,1
Oder-Spree .....	2 177	1 091	1 086	12,3	4	4	4	3,0
Ostprignitz-Ruppin .....	1 317	646	671	13,3	5	2	5	6,6
Potsdam-Mittelmark .....	2 186	1 071	1 115	10,6	—	—	—	—
Prignitz .....	1 122	551	571	14,4	—	—	—	—
Spree-Neiße .....	1 553	823	730	13,1	3	—	3	3,7
Teltow-Fläming .....	1 757	843	914	10,9	5	3	5	3,7
Uckermark .....	1 565	816	749	12,9	1	1	1	1,1
<b>Land Brandenburg</b>	<b>28 990</b>	<b>14 464</b>	<b>14 526</b>	<b>11,8</b>	<b>57</b>	<b>25</b>	<b>57</b>	<b>3,0</b>
Januar.....	2 474	1 227	1 247	11,9	5	2	5	3,3
Februar.....	2 277	1 141	1 136	12,1	6	2	6	3,7
März.....	2 586	1 291	1 295	12,4	3	1	3	2,0
April.....	2 408	1 178	1 230	12,0	1	—	1	0,7
Mai.....	2 382	1 164	1 218	11,4	6	3	6	3,8
Juni.....	2 263	1 126	1 137	11,2	7	4	7	4,3
Juli.....	2 367	1 184	1 183	11,4	6	2	6	3,4
August.....	2 274	1 140	1 134	10,9	3	1	3	1,7
September.....	2 272	1 144	1 128	11,3	3	—	3	1,7
Oktober.....	2 411	1 242	1 169	11,6	7	4	7	3,4
November.....	2 488	1 267	1 221	12,3	4	3	4	2,0
Dezember.....	2 788	1 360	1 428	13,4	6	3	6	3,7

1 bezogen auf die durchschnittliche Bevölkerung, berechnet auf der Basis des Zensus 2011 – 2 bei den Verwaltungsbezirken bezogen auf die Lebendgeborenen des Berichtsjahres; bei Brandenburg und den Monaten berechnet unter Berücksichtigung der Geburtenentwicklung im Berichts- und Vorjahr (Methode Rahts)

## 10 Gestorbene im Land Brandenburg 2014 nach Altersjahren und Geschlecht

Alter in Jahren	Insgesamt		Männlich	Weiblich	Alter in Jahren	Insgesamt		Männlich	Weiblich
	Anzahl	je 1 000 Ein- wohner <sup>1</sup>	Anzahl			Anzahl	je 1 000 Ein- wohner <sup>1</sup>	Anzahl	
unter 1	57	2,8	32	25	45 bis unter 46	74	2,0	49	25
1 bis unter 2	5	0,3	2	3	46 bis unter 47	62	1,6	42	20
2 bis unter 3	1	0,1	—	1	47 bis unter 48	85	2,0	50	35
3 bis unter 4	1	0,0	—	1	48 bis unter 49	114	2,6	72	42
4 bis unter 5	3	0,1	1	2	49 bis unter 50	147	3,1	103	44
5 bis unter 6	—	—	—	—	50 bis unter 51	170	3,5	100	70
6 bis unter 7	—	—	—	—	51 bis unter 52	177	3,6	115	62
7 bis unter 8	2	0,1	2	—	52 bis unter 53	194	4,0	139	55
8 bis unter 9	—	—	—	—	53 bis unter 54	197	4,1	134	63
9 bis unter 10	3	0,2	2	1	54 bis unter 55	218	4,7	146	72
10 bis unter 11	1	0,0	1	—	55 bis unter 56	217	5,0	146	71
11 bis unter 12	4	0,2	1	3	56 bis unter 57	217	5,3	149	68
12 bis unter 13	1	0,1	1	—	57 bis unter 58	260	6,4	172	88
13 bis unter 14	1	0,0	1	—	58 bis unter 59	271	6,7	207	64
14 bis unter 15	1	0,0	—	1	59 bis unter 60	298	7,4	205	93
15 bis unter 16	4	0,2	1	3	60 bis unter 61	328	8,2	236	92
16 bis unter 17	2	0,1	1	1	61 bis unter 62	324	8,3	235	89
17 bis unter 18	4	0,2	3	1	62 bis unter 63	341	9,0	246	95
18 bis unter 19	2	0,1	1	1	63 bis unter 64	348	9,6	234	114
19 bis unter 20	5	0,3	4	1	64 bis unter 65	351	10,9	234	117
20 bis unter 21	5	0,4	4	1	65 bis unter 66	319	11,5	218	101
21 bis unter 22	10	0,7	9	1	66 bis unter 67	306	12,2	213	93
22 bis unter 23	4	0,3	3	1	67 bis unter 68	313	15,3	193	120
23 bis unter 24	5	0,2	4	1	68 bis unter 69	219	12,2	153	66
24 bis unter 25	7	0,3	7	—	69 bis unter 70	369	15,2	237	132
25 bis unter 26	24	0,9	18	6	70 bis unter 71	487	16,3	334	153
26 bis unter 27	11	0,4	9	2	71 bis unter 72	579	19,1	369	210
27 bis unter 28	15	0,5	11	4	72 bis unter 73	631	19,0	391	240
28 bis unter 29	13	0,5	7	6	73 bis unter 74	763	20,8	480	283
29 bis unter 30	13	0,5	9	4	74 bis unter 75	876	24,5	527	349
30 bis unter 31	13	0,5	10	3	75 bis unter 76	873	26,1	516	357
31 bis unter 32	13	0,5	9	4	76 bis unter 77	885	29,3	516	369
32 bis unter 33	16	0,6	11	5	77 bis unter 78	959	34,3	540	419
33 bis unter 34	20	0,7	14	6	78 bis unter 79	1 038	39,1	568	470
34 bis unter 35	25	0,9	17	8	79 bis unter 80	1 121	46,1	593	528
35 bis unter 36	23	0,8	15	8	80 bis unter 81	1 042	52,8	531	511
36 bis unter 37	19	0,7	12	7	81 bis unter 82	943	57,9	487	456
37 bis unter 38	17	0,6	12	5	82 bis unter 83	969	63,3	481	488
38 bis unter 39	25	1,0	18	7	83 bis unter 84	1 105	75,6	521	584
39 bis unter 40	26	1,0	19	7	84 bis unter 85	1 158	86,3	505	653
40 bis unter 41	28	1,1	24	4	85 und älter	9 035	149,9	2 666	6 369
41 bis unter 42	22	0,8	11	11					
42 bis unter 43	43	1,4	32	11					
43 bis unter 44	50	1,5	30	20					
44 bis unter 45	63	1,8	43	20					
					Insgesamt	28 990	11,8	14 464	14 526

<sup>1</sup> bezogen auf die durchschnittliche Bevölkerung, berechnet auf Basis des Zensus 2011. Bei den Gestorbenen im 1. Lebensjahr bezogen auf 1000 Lebendgeborene, berechnet unter Berücksichtigung der Geburtenentwicklung im Berichts- und Vorjahr (Methode Rahts).

**11 Gestorbene im Land Brandenburg 2014 nach ausgewählten Todesursachen, Verwaltungsbezirken und Geschlecht**

Lfd. Nr.	Kreisfreie Stadt Landkreis	Gestorbene insgesamt	Darunter nach ausgewählten Todesursachengruppen				
			Bestimmte infektiöse und parasitäre Krankheiten	Bösartige Neubildungen	Endokrine, Ernährungs- und Stoffwechsel- krankheiten	Krankheiten des Kreislauf- systems	Krankheiten des Atmungs- systems
		A00-T98	A00-B99	C00-C97	E00-E90	I00-I99	J00-J99
Insgesamt							
1	Brandenburg a. d. Havel ....	947	22	266	22	320	57
2	Cottbus .....	1 162	28	292	40	509	61
3	Frankfurt (Oder) .....	693	10	219	15	256	45
4	Potsdam .....	1 542	26	430	46	522	108
5	Barnim .....	2 021	42	560	65	795	137
6	Dahme-Spreewald .....	1 824	34	498	57	720	115
7	Elbe-Elster .....	1 453	15	342	55	712	63
8	Havelland .....	1 679	35	468	54	639	84
9	Märkisch-Oderland .....	2 142	34	593	70	816	184
10	Oberhavel .....	2 277	45	609	72	899	153
11	Oberspreewald-Lausitz .....	1 573	26	393	50	746	94
12	Oder-Spree .....	2 177	49	608	54	939	141
13	Ostprignitz-Ruppin .....	1 317	21	362	24	525	101
14	Potsdam-Mittelmark .....	2 186	34	581	67	818	170
15	Prignitz .....	1 122	30	268	35	466	87
16	Spree-Neiße .....	1 553	22	400	49	695	87
17	Teltow-Fläming .....	1 757	34	447	38	754	114
18	Uckermark .....	1 565	22	452	39	644	115
19	Land Brandenburg	28 990	529	7 788	852	11 775	1 916
weiblich							
20	Brandenburg a. d. Havel ....	474	11	118	13	179	34
21	Cottbus .....	603	15	140	22	300	23
22	Frankfurt (Oder) .....	369	4	110	8	141	19
23	Potsdam .....	822	17	195	25	320	55
24	Barnim .....	991	19	224	39	451	57
25	Dahme-Spreewald .....	889	21	192	35	397	47
26	Elbe-Elster .....	726	8	153	29	380	27
27	Havelland .....	844	22	187	38	350	44
28	Märkisch-Oderland .....	1 032	17	264	33	449	76
29	Oberhavel .....	1 147	26	263	41	515	64
30	Oberspreewald-Lausitz .....	793	16	171	28	414	43
31	Oder-Spree .....	1 086	28	267	36	514	64
32	Ostprignitz-Ruppin .....	671	11	157	15	296	45
33	Potsdam-Mittelmark .....	1 115	17	262	42	467	85
34	Prignitz .....	571	18	114	20	263	45
35	Spree-Neiße .....	730	15	170	25	367	31
36	Teltow-Fläming .....	914	23	191	21	441	57
37	Uckermark .....	749	16	182	22	332	47
38	Land Brandenburg	14 526	304	3 360	492	6 576	863

Darunter nach ausgewählten Todesursachengruppen							Lfd. Nr.
Krankheiten des Verdauungs- systems	Krankheiten des Urogenital- systems	Symptome u. abnorme klinische u. Laborbefunde, die a. n. k. sind	Verletzungen, Vergiftungen u. bestimmte andere Folgen	darunter			
				Transport- mittel- unfälle	Stürze	Vorsätz- liche Selbst- beschädi- gung	
K00-K93	N00-N99	R00-R99	S00-T98	V01-V99	W00-W19	X60-X84	
Insgesamt							
69	32	57	38	3	21	5	1
68	32	22	43	2	15	13	2
39	26	14	20	2	6	9	3
83	62	90	70	2	25	18	4
95	55	71	74	6	28	17	5
87	43	73	61	5	19	17	6
87	35	18	48	7	17	8	7
88	35	91	82	18	21	27	8
102	72	92	75	11	21	21	9
111	51	119	92	6	25	36	10
68	43	29	56	10	12	16	11
101	66	47	64	7	10	21	12
53	47	37	42	5	15	12	13
83	63	134	98	17	21	29	14
47	28	43	47	12	9	13	15
71	43	21	64	11	18	15	16
86	34	57	62	9	19	20	17
66	48	27	59	3	11	24	18
1 404	815	1 042	1 095	136	313	321	19
weiblich							
27	17	25	17	.	10	.	20
27	18	4	19	.	9	2	21
20	19	6	7	2	1	3	22
43	34	36	32	2	15	4	23
43	33	26	31	1	13	5	24
43	25	30	30	1	11	7	25
47	17	8	16	3	7	1	26
48	24	44	24	3	10	5	27
47	40	35	19	1	8	3	28
51	29	48	45	3	18	8	29
34	26	10	20	1	5	6	30
43	43	19	23	2	4	6	31
24	29	17	14	1	6	1	32
42	38	40	48	4	12	11	33
28	19	14	18	1	5	3	34
20	27	8	19	2	7	4	35
38	17	23	26	2	12	3	36
26	34	12	18	1	6	5	37
651	489	405	426	30	159	77	38

## Das Amt für Statistik Berlin-Brandenburg

Das Amt für Statistik Berlin-Brandenburg ist für beide Länder die zentrale Dienstleistungseinrichtung auf dem Gebiet der amtlichen Statistik. Das Amt erbringt Serviceleistungen im Bereich Information und Analyse für die breite Öffentlichkeit, für alle gesellschaftlichen Gruppen sowie für Kunden aus Verwaltung und Politik, Wirtschaft und Wissenschaft. Kerngeschäft des Amtes ist die Durchführung der gesetzlich angeordneten amtlichen Statistiken für Berlin und Brandenburg. Das Amt erhebt die Daten, bereitet sie auf, interpretiert und analysiert sie und veröffentlicht die Ergebnisse. Die Grundversorgung aller Nutzer mit statistischen Informationen erfolgt unentgeltlich, im Wesentlichen über das Internet und den Informationsservice. Daneben werden nachfrage- und zielgruppenorientierte Standardauswertungen zu Festpreisen angeboten. Kundenspezifische Aufbereitung / Beratung zu kostendeckenden Preisen ergänzt das Spektrum der Informationsbereitstellung.

### Amtliche Statistik im Verbund

Die Statistiken werden bundesweit nach einheitlichen Konzepten, Methoden und Verfahren arbeitsteilig erstellt. Die statistischen Ämter der Länder sind dabei grundsätzlich für die Durchführung der Erhebungen, für die Aufbereitung und Veröffentlichung der Länderergebnisse zuständig. Durch diese Kooperation in einem „Statistikverbund“ entstehen für alle Länder vergleichbare und zu einem Bundesergebnis zusammenführbare Erhebungsergebnisse.

## Produkte und Dienstleistungen

### Informationsservice

[info@statistik-bbb.de](mailto:info@statistik-bbb.de)  
mit statistischen Informationen für jedermann und Beratung sowie maßgeschneiderte Aufbereitungen von Daten über Berlin und Brandenburg. Auskunft, Beratung, Pressedienst sowie Fachbibliothek.

#### Standort Potsdam

Behlertstraße 3a, 14467 Potsdam  
Tel. 0331 8173 - 1777  
Fax 030 9028 - 4091  
Mo – Do 9 – 15 Uhr, Fr 9 – 14 Uhr

#### Standort Berlin

Alt-Friedrichsfelde 60, 10315 Berlin  
Bibliothek  
Tel. 030 9021 - 3540  
Mo – Do 9 – 15 Uhr, Fr 9 – 14 Uhr

### Internet-Angebot

[www.statistik-berlin-brandenburg.de](http://www.statistik-berlin-brandenburg.de)  
mit aktuellen Daten, Pressemitteilungen, Statistischen Berichten zum kostenlosen Herunterladen, regionalstatistischen Informationen, Wahlstatistiken und -analysen sowie einem Überblick über das gesamte Leistungsspektrum des Amtes.

### Statistische Jahrbücher

mit einer Vielzahl von Tabellen aus nahezu allen Arbeitsgebieten der amtlichen Statistik.

### Statistische Berichte

mit Ergebnissen der einzelnen Statistiken in Tabellen in tiefer sachlicher Gliederung und Grafiken zur Veranschaulichung von Entwicklungen und Strukturen.

## Datenangebot aus dem Sachgebiet

### Informationen zu dieser Veröffentlichung

Referat 41  
Tel. 030 9021 - 3858  
Fax 030 9028 - 4023  
[bevoelkerung@statistik-bbb.de](mailto:bevoelkerung@statistik-bbb.de)

### Weitere Veröffentlichungen zum Thema

#### Statistische Berichte:

- Bevölkerungsentwicklung und Bevölkerungsstand  
A I 1, A II 4, A III 1 - vierteljährlich
- Bevölkerung nach Alter  
A I 3 - jährlich
- Einbürgerungen  
A I 9 - jährlich
- Eheschließungen, Geborene, Gestorbene  
A II 1 - jährlich
- Wanderungen  
A I 1, A II 4, A III 1 - vierteljährlich
- Wanderungen  
A III 2 - jährlich