

Statistisches Landesamt  
**Berliner Statistik**

# Statistischer Bericht

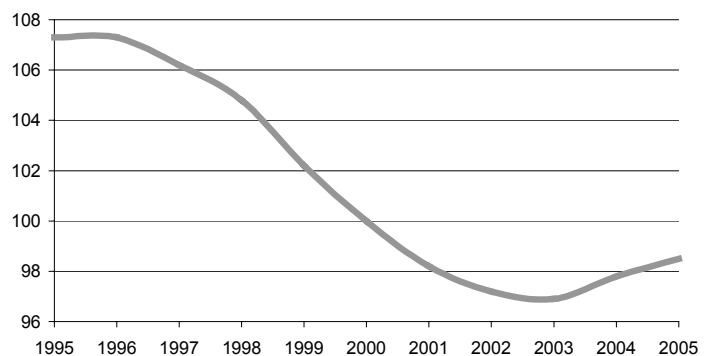
M I 4 - vj 2/06

## Messzahlen für Bauleistungspreise und Preisindizes für Wohn- und Nichtwohngebäude in Berlin

Mai 2006

### Preisindex für den Neubau von Wohngebäuden in Berlin

2000=100



Herausgegeben im  
**August 2006**  
Erscheinungsfolge  
**vierteljährlich**

Preis  
**4,00 EUR**  
Bestell-Nr  
**350.1**

# Information und Beratung

## Wir über uns

Der Auftrag des Statistischen Landesamtes Berlin ist im Berliner Landesstatistikgesetz vom 9. Dezember 1992 definiert. Das Amt hat entsprechend den Grundsätzen der Neutralität, Objektivität und wissenschaftlichen Unabhängigkeit Daten unter Verwendung neuester wissenschaftlicher Erkenntnisse, sachgerechter Methoden und Informationstechniken zu sammeln und für die Darstellung politischer, gesellschaftlicher, wirtschaftlicher und ökologischer Zusammenhänge aufzuschlüsseln.

## So erreichen Sie uns

Das **Statistische Landesamt Berlin** befindet sich im „Bildungs- und Verwaltungszentrum Friedrichsfelde“ im Bezirk Lichtenberg (Nähe Tierpark Friedrichsfelde).  
**Statistisches Landesamt Berlin  
Alt-Friedrichsfelde 60  
10315 Berlin**

### Verkehrsverbindungen:

**U-Bahn**, Linie U 5 bis Bahnhof „Friedrichsfelde“ (Anschluss Bus 108 bis Haltestelle „Bildungs- und Verwaltungszentrum“),  
**S-Bahn**, Linien S 5, S 7, S 75 bis Bahnhof „Friedrichsfelde-Ost“ (Anschluss Bus 108 bis Haltestelle „Bildungs- und Verwaltungszentrum“),  
**Straßenbahn**, Linien M17, 27 bis Haltestelle „Am Tierpark“,  
**Bus**, Linie 108, bis Haltestelle „Bildungs- und Verwaltungszentrum“ oder Linie 194 bis Haltestelle „Am Tierpark / Alfred-Kowalke-Straße“.

## Veröffentlichungen

Sie können alle Publikationen des Statistischen Landesamtes in unserer **Bibliothek** einsehen.

### Öffnungszeiten:

montags bis mittwochs  
von 9 bis 15 Uhr,  
donnerstags  
von 9 bis 17 Uhr  
und freitags  
von 9 bis 14 Uhr.

**Telefon:** (030) 9021 3540.

Hier stehen darüber hinaus auch die Veröffentlichungen der anderen Statistischen Ämter der Länder und des Bundes zur Verfügung, ebenso internationale Publikationen, insbesondere Standardwerke zur statistischen Methodenlehre und zu Wirtschafts- und Sozialwissenschaften.

Ein aktuelles Verzeichnis unserer Veröffentlichungen ist bei der **Zentralen Information und Beratung** zu erhalten.

Im **Internet** ist das Statistische Landesamt Berlin darüber hinaus mit Eckdaten für Berlin und Online-Datenbanken vertreten:

**[www.statistik-berlin.de](http://www.statistik-berlin.de)**

## Informationen zu dieser Veröffentlichung

### Fachbereich Preise:

Automatische Telefonauskunft  
ausgewählter Indizes:  
(030) 9021 3363  
Telefon: (030) 9021 3313  
Telefax: (030) 51 58 83 08  
E-Mail Internet:  
[preise@statistik-berlin.de](mailto:preise@statistik-berlin.de)

### Auskunftsstelle:

Zentrale Information und Beratung  
Haus 3, Erdgeschoss  
Zimmer 3.005,  
Telefon: (030) 9021 3434  
Telefax: (030) 9021 3655  
E-Mail: [info@statistik-berlin.de](mailto:info@statistik-berlin.de)

### Zeichenerklärung

- nichts vorhanden
- () Aussagewert ist eingeschränkt
- Zahlenwert unbekannt oder geheimgehalten
- x Tabellenfach gesperrt, weil Aussage nicht sinnvoll
- / Zahlenwert nicht sicher genug
- 0 weniger als die Hälfte von 1 in der letzten besetzten Stelle, jedoch mehr als nichts
- p vorläufige Zahl
- ... Angabe fällt später an
- r berichtigte Zahl
- s geschätzte Zahl

# Inhaltsverzeichnis

	Seite
<b>Information und Beratung</b>	<b>2</b>
<b>Erläuterungen</b>	<b>4</b>
Allgemeine Hinweise	4
Definitionen	5
Hinweise auf andere Veröffentlichungen	5
<b>Erhebungsmerkmale</b>	<b>6</b>
<b>Ergebnisse kurz gefasst</b>	<b>6</b>
<b>Datenangebot aus dem Sachgebiet</b>	<b>23</b>
<b>Allgemeines Informationsangebot</b>	<b>23</b>
Datenangebot	23
Lieferung	23
Kosten	23
Datenmaterial	23
Veröffentlichungen	23
<b>Bestellung</b>	<b>24</b>
Liefer- und Zahlungsbedingungen	24
<b>Tabellen</b>	
0.1 Preisindex für Wohn- und Nichtwohngebäude in Berlin seit 1961 nach Gebäudearten .....	7
0.2 Wiederherstellungswerte für 1913/1914 erstellte Wohngebäude in Berlin .....	8
1.1 Preisindex für den Neubau von Ein-/Zweifamiliengebäuden in Berlin seit 2004 .....	11
1.2 Preisindex für den Neubau von Mehrfamiliengebäuden in Berlin seit 2004 .....	12
1.3 Preisindex für den Neubau von gemischtgenutzten Gebäuden in Berlin seit 2004 .....	13
2.1 Preisindex für den Neubau von Bürogebäuden in Berlin seit 2004.....	14
2.2 Preisindex für den Neubau von gewerblichen Betriebsgebäuden in Berlin seit 2004 .....	15
3. Preisindex für den Tiefbau in Berlin seit 2004 .....	16
4. Preisindex für den Neubau von Wohngebäuden - Bauleistungen insgesamt in Berlin seit 2004 .....	17
5. Preisindex für die Instandhaltung von Wohngebäuden in Berlin seit 2004 .....	18
6. Messzahlen für Bauleistungspreise seit 2004 .....	19

## Impressum

Berliner Statistik  
Statistischer Bericht  
M I 4 - vj 2/06

*\* Bericht enthält Angaben, die alle  
Statistischen Landesämter für ihren Bereich  
unter gleicher Kennziffer veröffentlichen*

### Herausgeber

Statistisches Landesamt Berlin  
Alt-Friedrichsfelde 60  
10315 Berlin

### Erscheinungsfolge

vierteljährlich

### Preis

4,00 EUR

### Bestell Nr.

350.1

© Statistisches Landesamt Berlin

*Für nichtgewerbliche Zwecke sind  
Vervielfältigung und unentgeltliche Verbrei-  
tung, auch auszugsweise, nur mit  
Quellenangabe gestattet. Die Verbreitung,  
auch auszugsweise, über elektronische  
Systeme/Datenträger bedarf der vorherigen  
Zustimmung. Alle übrigen Rechte bleiben  
vorbehalten.*

## Erläuterungen

### Allgemeine Hinweise

#### Aufgabe und Ziel der Statistik

Die Statistik der Baupreise ist Bestandteil des Systems der amtlichen Preisstatistik. Dessen wichtigste Aufgabe ist es, die Entwicklung der Preise für die bedeutendsten Gütergruppen auf den verschiedenen Wirtschaftsstufen bzw. nach institutionellen Wirtschaftsbereichen nachzuweisen, um amtlichen Stellen, Betrieben, Verbänden, Instituten und Privatpersonen Unterlagen für Wirtschaftsanalysen und für wirtschaftliche, wirtschafts- und sozialpolitische Zwecke an die Hand zu geben.

Preismesszahlen und Preisindizes als Ausdruck der Preisentwicklung sind wichtige Instrumente der Wirtschaftsbeobachtung und so konstruiert, dass sie für die Analyse von Preisentwicklungen im Zeitablauf verwendet werden können.

Die Baupreisindizes bringen die Entwicklung der Preise für den Neubau ausgewählter Bauwerksarten des Hoch- und Tiefbaus sowie für Instandhaltungsmaßnahmen an Wohngebäuden zum Ausdruck. Sie geben keine Auskunft über die Entwicklung der Verkehrs-, Ertrags- oder Mietwerte von Bauwerken. Baupreisindizes dienen häufig als Bezugsgröße von Wertsicherungsklauseln in Miet-, Pacht- und anderen Verträgen. Welcher Index bestimmten Vertragsverhältnissen zugrunde zu legen ist, liegt im Ermessen der Vertragsparteien.

#### Rechtsgrundlage

Gesetz über die Preisstatistik vom 9. August 1958 in der im Bundesgesetzblatt Teil III Gliederungsnummer 720-9, veröffentlichten bereinigten Fassung, zuletzt geändert durch Artikel 16 des Gesetzes vom 19. Dezember 1997 (BGBl. I S. 3158), in Verbindung mit dem Gesetz über die Statistik für Bundeszwecke (Bundesstatistikgesetz — BStatG) vom 22. Januar 1987 (BGBl. I S. 462, 565), zuletzt geändert durch Art. 16 des Gesetzes vom 21. August 2002 (BGBl. I S. 3322). Erhoben werden Angaben zu § 4 Abs. 1 des Gesetzes über die Preisstatistik.

#### Berichtskreis

Die Preiserhebungen erfolgen bei einer repräsentativen Auswahl baugewerblicher Unternehmen. Berichtsmonate sind Februar, Mai, August und November, und zwar jeweils der ganze Monat, nicht bestimmte Kalendertage.

#### Gebietsstand

Die Angaben in diesem Bericht beziehen sich bis Februar 1991 auf Berlin-West, ab Mai 1991 auf das gesamte Stadtgebiet.

#### Periodizität

Diese Statistik wird vierteljährlich erhoben.

#### Klassifikationen

Erhoben werden die Preise für ca. 220 Bauleistungen entsprechend dem Verzeichnis der Bauarbeiten und Bauleistungen des Statistischen Bundesamtes (Arbeitsunterlage).

Die Texte der Leistungspositionen sind für den Bereich Hochbau dem Standardleistungsbuch für das Bauwesen (StLB) und für den Straßenbau dem Standardleistungskatalog für den Straßen- und Brückenbau (StLK) angepasst.

#### Methodische Hinweise

Preismesszahlen und Preisindizes werden einschließlich Mehrwertsteuer nachgewiesen. Eine Umrechnung, die durch die Erhöhung der Mehrwertsteuer von 15 % auf 16 % ab April 1998 bedingt ist, kann, falls erforderlich, durch Multiplikation, mit dem Faktor 1,009 vorgenommen werden.

Zur Anpassung der Baupreisstatistik an technische und wirtschaftliche Veränderungen wird der Erhebungskatalog für Bauleistungen in bestimmten Abständen modifiziert. Diese Anpassung an die strukturellen Änderungen in der Bauwirtschaft wurde im Februar 2000 vorgenommen. Im August 2003 erfolgte die Umstellung auf das aktuelle Basisjahr 2000 = 100 und gleichzeitig die Rückrechnung der Indizes bis Februar 2000 mit diesem aktualisierten Wägungsschema.

Um eine langfristige Betrachtung der Preisentwicklung zu ermöglichen, werden nach der Umstellung der Indexberechnung auf ein neues Basisjahr (= 100) die alten und neuen Indizes zu einer durchlaufenden Reihe verkettet. Dabei wird am Beispiel der Umbasierung der Indizes von der Basis 1995 = 100 auf die neue Basis 2000 = 100 folgendermaßen verfahren:

Der neue Index (2000 = 100) wird für das erste Jahr seiner Berechnung (2000) dem bisherigen Index für 2000 (1995 = 100) gegenübergestellt;

Aus diesen beiden Werten wird der Quotient "neuer Index durch bisheriger Index 2000" ermittelt.

Mit diesem Quotienten werden alle Werte der bisherigen Indexreihe (1995 = 100) bis einschließlich Februar 2000 multipliziert. Durch die Umbasierung werden alle Zahlen der bisherigen Indexreihe im gleichen Verhältnis auf ein niedrigeres Niveau verkleinert, so dass die Relationen zwischen den Werten (von Rundungsdifferenzen abgesehen) unverändert bleiben. Lediglich für den Zeitraum Februar 2000 bis Mai 2003 ergeben sich gegenüber den bisher veröffentlichten Indexreihen leichte Veränderungen. Sie beruhen auf rückwir-

kend durchgeführten Änderungen der Gewichtsanteilen.

Bei der Weiterführung der Indexreihen nach altem Basisjahr anhand der Indizes auf neuer Basis wird analog vorgegangen:

Ermittlung des Quotienten "alter Index durch neuen Index 2000";

Multiplikation aller Werte der neuen Indexreihe (2000 = 100) ab Februar 2000 mit diesem Quotienten.

Die Indexveränderung (Preisveränderung) von einem Zeitpunkt zum anderen kann in Punkten oder Prozentsen ausgedrückt werden. Die Indexentwicklung nach Punkten ergibt sich als Differenz zwischen dem neuen und dem alten Indexstand. Das Ergebnis ist je nach Wahl des Basisjahres unterschiedlich.

Die Indexentwicklung in Prozentsen kann nach der Formel:

$$\frac{(\text{Index neu} - \text{Index alt}) \times 100}{\text{Index alt}} = \text{Veränderung in \%}$$

berechnet werden. Das Ergebnis ist von der Wahl des Basisjahres unabhängig, wenn man von möglichen Rundungsdifferenzen absieht.

## Definitionen

### Preise

In der Baupreisstatistik wird die Entwicklung der Baupreise — nicht der Baukosten — beobachtet. Anhaltspunkte für die Entwicklung von Baukosten sind den Veröffentlichungen der Bautätigkeitsstatistik zu entnehmen (siehe Statistische Berichte F II 1). Die im Rahmen der Baupreisstatistik ermittelten Preise für Bauleistungen sind Marktpreise bei Auftragsvergabe (keine Angebotspreise) ohne Mehrwertsteuer.

### Messzahlen für Bauleistungspreise

Aus den vierteljährlich gemeldeten Preisen werden betriebliche Einzelmesszahlen (z.Zt. auf der Basis 2000 = 100) errechnet. Diese werden zu Landesdurchschnittsmesszahlen für jede Bauleistung zusammengefasst. Die Landesdurchschnittsmesszahlen geben als "baumaßnahmenneutrale" Erzeugerpreisindikatoren über den mittleren Preisstand im Berichtsmonat im Vergleich zum Basisjahr Auskunft. Die Jahresmesszahlen und die Jahresindizes sind einfache Durchschnitte aus den entsprechenden Ergebnissen der vier Quartale.

### Preisindizes für Bauwerke

Die Baupreisindizes werden für verschiedene Bauwerksarten und -typen errechnet, indem die Landesdurchschnittsmesszahlen für Bauleistungen mit den Mengenkomponenten des für jede Bau-

werksart unterschiedlichen Wägungsschemas gewichtet werden. Die Wägungsschemata entsprechen den für das Bundesgebiet insgesamt geltenden Leistungsstrukturen. Für Berlin ist somit nur die Preiskomponente ein landesspezifisches Datum.

### Ein-/Zweifamiliengebäude

Wohngebäude mit einer/zwei Hauptwohnungen, wobei untergeordnete Einliegerwohnungen zulässig sind.

### Mehrfamiliengebäude

Wohngebäude mit drei oder mehr Wohnungen.

### Gemischt genutzte Gebäude

Gebäude, deren gesamte Nutzfläche mindestens zur Hälfte Wohnzwecken gewidmet ist. Hierzu gehören Wohngebäude mit Läden, Büroräumen, nichtstörenden Handwerksbetrieben u.ä.

## Hinweise auf andere Veröffentlichungen

Ergebnisse dieser Statistik für das gesamte Bundesgebiet enthält die vom Statistischen Bundesamt herausgegebene Fachserie 17, Reihe 4 "Messzahlen für Bauleistungspreise und Preisindizes für Bauwerke", deren wichtigste Inhalte zuvor als Eilbericht gleichen Titels veröffentlicht werden.

## Erhebungsmerkmale

### Bauarbeiten bzw. Bauleistungen ( vgl. Vorspalte Tabelle 6)

## Ergebnisse kurz gefasst

### Preisindex für Wohngebäude in Berlin stieg im Mai 2006 um 1,3 Prozent

Der Berliner **Preisindex für den Neubau von Wohngebäuden** (Bauleistungen am Bauwerk, einschließlich Umsatzsteuer) erreichte im Mai 2006 einen Wert von 99,7 (Preisbasis 2000 = 100). Gegenüber dem Vorjahresmonat Mai 2005 erhöhte sich der Index um 1,3 Prozent.

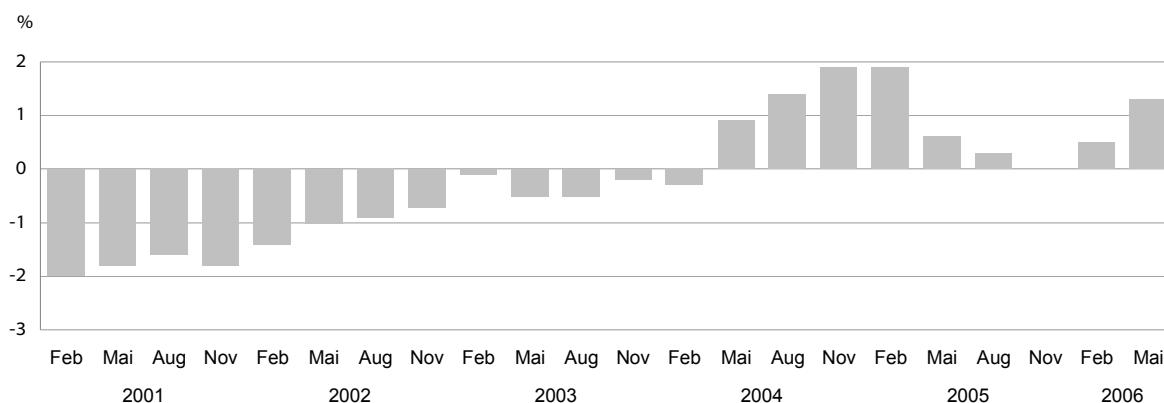
Im Vorjahresvergleich stiegen die Teilindizes Rohbauarbeiten um 2,0 Prozent und Ausbauarbeiten um 0,8 Prozent. Von den Leistungen für Rohbauarbeiten verteuerten sich insbesondere Beton- und Stahlbetonarbeiten (+4,5 Prozent). Preiswerter wurden Verbauarbeiten (-7,7 Prozent).

Die Preise für den Ausbau zogen an bei Blitzschutzarbeiten (+17,3 Prozent). Günstiger angeboten wurden Rollladenarbeiten (-9,0 Prozent) und Fliesen- und Plattenarbeiten (-5,1 Prozent).

Der Berliner **Preisindex für Bürogebäude** erreichte nach Angaben des Statistischen Landesamtes im Mai 2006 einen Stand von 102,9 Punkten (2000 = 100). Im Vorjahresvergleich gab es damit einen Anstieg um 1,4 Prozent.

Für den Berliner **Preisindex für gewerbliche Betriebsgebäude** wurde im II. Quartal 2006 ein Wert von 104,7 Punkten ermittelt. (2000 = 100). Die Veränderung gegenüber dem Vergleichsquartal des Vorjahres betrug hier +1,7 Prozent.

### Preisindex für den Neubau von Wohngebäuden in Berlin Veränderung gegenüber dem Vorjahresmonat



**0.1 Preisindex für Wohn- und Nichtwohngebäude in Berlin<sup>1)</sup> seit 1961 nach Gebäudearten**

Jahr Monat	Bauleistungen am Bauwerk									Bau- leistungen insgesamt Wohn- gebäude	Instandhaltung	
	Wohngebäude				Nichtwohngebäude		sonstige Bauwerke				Wohngebäude	
	insgesamt	Ein-/ Zweifam.- gebäude	Mehr- familien- gebäude	Gemischt- genutzte Gebäude	Büro- gebäude	Gewerbl. Betriebs- gebäude	Straßen- bau	Brücken im Straßenbau	Ortskanäle		Mehrfam.- gebäude ohne Schönheits- reparaturen	Schönheits- reparaturen in einer Wohnung
Tabellen Nr.	1.	1.1	1.2	1.3	2.1	2.2	3.1	3.2	3.3	4.	5.1	5.2
2000 = 100												
1961	15,2		15,4	.	.	.						
1962	16,2		16,4	.	15,7	.						
1963	17,0		17,3	.	16,5	.						
1964	18,2		18,8	.	18,1	.						
1965	19,3		19,5	20,0	18,4	.						
1966	20,4		20,5	21,0	19,5	.						
1967	20,4		20,5	20,9	19,5	.						
1968	21,5		21,5	22,1	18,4	.						
1969	23,2		23,3	23,9	20,0	.						
1970	27,4		27,5	28,4	24,0	30,5					23,9	25,2
1971	30,3		30,5	31,4	26,6	33,7					27,5	28,9
1972	32,2		32,4	33,3	28,1	35,2					28,5	31,6
1973	35,1		35,2	36,0	30,5	37,7					30,8	33,8
1974	39,6		39,9	40,4	34,4	41,7					34,9	37,7
1975	42,0		42,1	42,7	36,3	43,8					37,3	39,9
1976	43,9		43,9	44,6	38,0	45,6					39,1	41,3
1977	46,0		46,2	46,6	39,8	47,7					40,9	43,2
1978	48,3		48,5	48,9	41,3	49,2					43,3	46,2
1979	52,6		52,7	53,0	44,5	52,9					46,4	49,7
1980	58,2		58,3	58,7	48,9	57,9					51,0	54,0
1981	62,6		62,8	63,0	52,7	62,2					54,4	57,7
1982	66,2		66,5	66,8	55,9	66,2					58,0	61,1
1983	68,6		68,8	68,9	57,5	67,9					60,3	63,6
1984	70,8		71,0	71,2	59,3	69,4					62,8	66,3
1985	71,6		71,7	71,9	70,7	70,5					64,4	67,7
1986	72,4		72,5	72,6	71,7	71,7					65,8	70,1
1987	73,9		73,9	74,1	73,3	73,4					67,6	71,3
1988	75,9		76,1	76,2	75,4	75,5					69,8	73,7
1989	78,8		78,8	78,9	78,2	78,1					72,5	76,6
1990	83,9		83,9	84,1	83,4	83,4					77,1	80,3
1991	89,7		89,8	89,9	89,0	89,4					82,5	84,1
1992	97,0		97,1	97,0	95,6	95,8					88,6	90,0
1993	102,5		102,6	102,3	100,5	100,6					94,1	94,9
1994	105,0		105,1	104,5	102,8	102,5					97,8	99,0
1995	107,3	107,4	107,3	106,6	104,9	104,7	118,3	108,8	114,6	107,4	101,2	104,4
1996	107,3	107,5	105,5	106,7	105,2	105,1	114,4	108,7	110,2	107,5	101,6	104,8
1997	106,2	106,2	104,5	105,7	104,4	104,5	111,7	107,5	108,1	106,3	101,7	105,6
1998	104,8	104,8	104,9	104,3	103,5	103,4	108,4	106,0	105,9	104,7	102,8	107,9
1999	102,2	102,0	102,4	101,9	101,4	101,2	102,3	102,0	103,5	102,1	101,5	103,9
2000	100,0	100,0	100,0	100,0	100,0	100,0	100,0	100,0	100,0	100,0	100,0	100,0
2001	98,2	98,2	98,3	98,5	99,1	99,4	99,5	98,9	99,6	98,4	99,1	97,2
2002	97,2	97,1	97,4	97,7	98,6	98,8	98,5	97,7	97,0	97,3	99,2	95,4
2003	96,9	96,8	97,1	97,3	98,8	99,0	98,4	96,5	97,0	96,9	98,2	92,0
2004	97,8	97,6	98,3	98,4	100,2	100,8	96,4	99,1	96,7	97,8	99,0	92,7
2005	98,5	98,3	99,1	99,0	101,6	103,0	95,9	102,1	99,0	98,6	99,7	91,2
2000												
Februar	100,7	100,7	100,7	100,6	100,4	100,3	100,9	100,7	101,1	100,7	100,5	100,9
Mai	100,2	100,2	100,2	100,2	100,1	99,9	100,7	100,3	100,7	100,1	100,1	100,4
August	99,7	99,7	99,7	99,7	99,8	99,8	98,9	99,4	98,6	99,7	99,8	99,7
November	99,4	99,4	99,4	99,5	99,7	100,0	99,5	99,5	99,6	99,5	99,7	99,1
2001												
Februar	98,7	98,6	98,8	99,0	99,5	99,8	99,4	99,5	99,8	98,8	99,7	97,7
Mai	98,4	98,4	98,5	98,7	99,3	99,6	99,5	99,3	99,9	98,6	99,0	97,1
August	98,1	98,1	98,3	98,5	99,1	99,3	99,4	98,4	99,3	98,3	99,0	97,3
November	97,6	97,5	97,7	97,9	98,6	98,9	99,6	98,3	99,2	97,8	98,5	96,7
2002												
Februar	97,3	97,2	97,4	97,7	98,6	98,7	99,3	98,0	98,1	97,4	99,2	96,6
Mai	97,4	97,3	97,6	97,8	98,7	98,8	99,0	98,2	97,0	97,5	99,4	95,7
August	97,2	97,1	97,5	97,7	98,7	98,9	97,8	97,7	95,9	97,2	99,3	95,1
November	96,9	96,8	97,2	97,4	98,5	98,8	97,9	97,0	96,8	97,0	99,0	94,4
2003												
Februar	97,2	97,1	97,3	97,6	99,0	99,1	99,0	96,7	97,0	97,3	98,3	92,4
Mai	96,9	96,8	97,2	97,4	98,9	99,3	98,4	96,4	96,7	97,0	98,3	91,8
August	96,7	96,6	97,0	97,1	98,6	98,9	98,3	96,4	97,5	96,7	98,3	92,1
November	96,7	96,6	97,0	97,1	98,7	98,6	97,8	96,3	96,9	96,6	98,0	91,7
2004												
Februar	96,9	96,7	97,2	97,4	99,1	99,2	97,0	97,0	96,5	96,8	98,6	93,3
Mai	97,8	97,6	98,3	98,3	100,1	100,6	95,6	98,7	95,6	97,7	98,8	92,4
August	98,1	97,9	98,6	98,7	100,6	101,3	96,2	100,2	96,7	98,1	98,9	92,3
November	98,5	98,3	99,0	99,1	101,0	101,9	96,6	100,5	97,9	98,5	99,8	92,9
2005												
Februar	98,7	98,5	99,3	99,2	101,6	102,9	96,0	101,8	98,9	98,7	100,1	92,4
Mai	98,4	98,2	99,0	98,9	101,5	102,9	95,6	101,9	98,5	98,4	99,1	90,4
August	98,4	98,2	99,1	99,0	101,6	103,1	95,2	102,3	98,9	98,6	99,5	91,3
November	98,5	98,3	99,1	99,0	101,6	103,2	96,6	102,5	99,6	98,6	99,9	90,8
2006												
Februar	99,2	98,9	100,1	99,8	102,3	103,8	97,5	103,0	100,1	99,3	100,4	92,0
Mai	99,7	99,4	100,6	100,3	102,9	104,7	97,4	103,7	100,2	99,9	100,5	91,6

1) 1961 bis 1990 Berlin (West)

**0.2 Wiederherstellungswerte für 1913/1914 erstellte Wohngebäude in Berlin**

Jahr	1913 = 1 M	1914 = 1 M	Jahr	1913 = 1 M	1914 = 1 M
1913	1,000 M	0,931 M	1919	2,971 M	2,766 M
1914	1,074 M	1,000 M	1920	6,900 M	6,425 M
1915	1,195 M	1,113 M	1921	18,084 M	16,838 M
1916	1,324 M	1,233 M	1922 <sup>1)</sup>		
1917	1,645 M	1,532 M	1923 <sup>2)</sup>		
1918	2,480 M	2,309 M			

## Umstellung von Mark auf Rentenmark/Reichsmark

1924	1,370 RM	1,276 RM	1937	1,353 RM	1,260 RM
1925	1,691 RM	1,574 RM	1938	1,366 RM	1,272 RM
1926	1,611 RM	1,500 RM	1939	1,406 RM	1,309 RM
1927	1,725 RM	1,606 RM	1940	1,435 RM	1,336 RM
1928	1,725 RM	1,606 RM	1941	1,495 RM	1,392 RM
1929	1,765 RM	1,643 RM	1942	1,584 RM	1,475 RM
1930	1,671 RM	1,556 RM	1943	1,605 RM	1,494 RM
1931	1,525 RM	1,420 RM	1944	1,644 RM	1,531 RM
1932	1,286 RM	1,197 RM	1945	1,711 RM	1,593 RM
1933	1,233 RM	1,148 RM	1946	1,830 RM	1,704 RM
1934	1,286 RM	1,197 RM	1947	2,134 RM	1,987 RM
1935	1,326 RM	1,235 RM	1948	2,811 RM	2,617 RM
1936	1,334 RM	1,242 RM			

## Umstellung von Reichsmark auf Deutsche Mark

1949	2,599 DM	2,420 DM	1976	13,257 DM	12,343 DM
1950	2,519 DM	2,345 DM	1977	13,917 DM	12,958 DM
1951	2,917 DM	2,716 DM	1978	14,616 DM	13,609 DM
1952	3,274 DM	3,048 DM	1979	15,876 DM	14,782 DM
1953	3,215 DM	2,993 DM	1980	17,584 DM	16,372 DM
1954	3,274 DM	3,048 DM	1981	18,921 DM	17,617 DM
1955	3,421 DM	3,185 DM	1982	20,024 DM	18,645 DM
1956	3,515 DM	3,273 DM	1983	20,746 DM	19,316 DM
1957	3,686 DM	3,432 DM	1984	21,396 DM	19,922 DM
1958	3,859 DM	3,593 DM	1985	21,646 DM	20,155 DM
1959	4,164 DM	3,877 DM	1986	21,895 DM	20,386 DM
1960	4,365 DM	4,064 DM	1987	22,333 DM	20,795 DM
1961	4,594 DM	4,277 DM	1988	22,972 DM	21,389 DM
1962	4,906 DM	4,568 DM	1989	23,800 DM	22,160 DM
1963	5,135 DM	4,781 DM	1990	25,358 DM	23,611 DM
1964	5,503 DM	5,124 DM	1991	27,119 DM	25,251 DM
1965	5,848 DM	5,445 DM	1992	29,336 DM	27,315 DM
1966	6,153 DM	5,729 DM	1993	31,003 DM	28,868 DM
1967	6,164 DM	5,739 DM	1994	31,756 DM	29,569 DM
1968	6,511 DM	6,062 DM	1995	32,431 DM	30,197 DM
1969	7,015 DM	6,532 DM	1996	32,455 DM	30,219 DM
1970	8,301 DM	7,723 DM	1997	32,114 DM	29,902 DM
1971	9,176 DM	8,541 DM	1998	31,684 DM	29,502 DM
1972	9,746 DM	9,074 DM	1999	30,906 DM	28,777 DM
1973	10,604 DM	9,871 DM	2000	30,241 DM	28,158 DM
1974	11,987 DM	11,165 DM	2001	29,697 DM	27,651 DM
1975	12,690 DM	11,815 DM			

## Umstellung von Deutsche Mark auf Euro

2002	15,029 EUR	13,994 EUR
2003	14,979 EUR	13,947 EUR
2004	15,126 EUR	14,084 EUR
2005	15,230 EUR	14,181 EUR

1) 1951 bis 1990 Berlin (West)

2) Für 1922 und 1923 wurden wegen der sprunghaften Entwertung der Mark keine Durchschnittsindizes veröffentlicht

## noch 0.2 Wiederherstellungswerte für 1913/1914 erstellte Wohngebäude in Berlin

Jahr/Monat	1913 = 1 M	1914 = 1 M	Umbasierungsfaktoren für die Umrechnung auf die übrigen Basisjahre	
1996				
Februar	32,568 DM	30,325 DM		
Mai	32,471 DM	30,234 DM	1913 = 100	30,241
August	32,439 DM	30,204 DM		
November	32,341 DM	30,114 DM	1914 = 100	28,158
1997			1936 = 100	22,691
Februar	32,212 DM	29,993 DM		
Mai	32,147 DM	29,932 DM	1958 = 100	7,823
August	32,114 DM	29,902 DM		
November	31,984 DM	29,781 DM	1962 = 100	6,164
1998			1970 = 100	3,645
Februar	31,660 DM	29,479 DM		
Mai	31,887 DM	29,691 DM	1976 = 100	2,280
August	31,790 DM	29,600 DM		
November	31,401 DM	29,238 DM	1980 = 100	1,719
1999			1985 = 100	1,397
Februar	31,076 DM	28,936 DM		
Mai	30,882 DM	28,754 DM	1991 = 100	1,115
August	30,882 DM	28,754 DM		
November	30,784 DM	28,664 DM	1995 = 100	0,932
2000				
Februar	30,453 DM	28,355 DM		
Mai	30,301 DM	28,214 DM		
August	30,150 DM	28,074 DM		
November	30,060 DM	27,989 DM		
2001				
Februar	29,848 DM	27,792 DM		
Mai	29,757 DM	27,707 DM		
August	29,666 DM	27,623 DM		
November	29,515 DM	27,482 DM		

## Umstellung von Deutsche Mark auf Euro

2002		
Februar	15,045 EUR	14,008 EUR
Mai	15,060 EUR	14,023 EUR
August	15,029 EUR	13,994 EUR
November	14,983 EUR	13,951 EUR
2003		
Februar	15,029 EUR	13,994 EUR
Mai	14,983 EUR	13,951 EUR
August	14,952 EUR	13,922 EUR
November	14,952 EUR	13,922 EUR
2004		
Februar	14,983 EUR	13,951 EUR
Mai	15,122 EUR	14,080 EUR
August	15,168 EUR	14,123 EUR
November	15,230 EUR	14,181 EUR
2005		
Februar	15,261 EUR	14,210 EUR
Mai	15,215 EUR	14,167 EUR
August	15,215 EUR	14,167 EUR
November	15,230 EUR	14,181 EUR
2006		
Februar	15,338 EUR	14,282 EUR
Mai	15,416 EUR	14,354 EUR

**1. Preisindex für den Neubau von Wohngebäuden insgesamt - Bauleistungen am Bauwerk in Berlin seit 2004**

Nr.	Bauarbeiten	Wägungs- anteil am Gesamt- index in Promille	Preisindex 2000 = 100					Zunahme oder Abnahme (-) in % Mai 2006 gegenüber	
			Durchschnitt		Mai 2006	Februar 2006	Mai 2005	Februar 2006	Mai 2005
			2004	2005					
	<b>Rohbauarbeiten</b>	<b>479,66</b>	<b>96,4</b>	<b>96,8</b>	<b>98,6</b>	<b>97,8</b>	<b>96,7</b>	<b>0,8</b>	<b>2,0</b>
1300	Erdarbeiten	35,12	94,9	94,6	94,2	95,0	94,4	-0,8	-0,2
1303	Verbauarbeiten	0,47	96,6	93,2	85,0	87,3	92,1	-2,6	-7,7
1304	Rammarbeiten	0,58	95,2	96,8	100,2	97,7	96,6	2,6	3,7
1306	Entwässerungskanalarbeiten	11,90	103,4	112,0	115,7	115,9	111,9	-0,2	3,4
3330	Mauerarbeiten	150,00	94,5	94,6	94,5	94,5	94,6	0,0	-0,1
3331	Beton- und Stahlbetonarbeiten	157,85	100,8	101,1	105,6	103,6	101,1	1,9	4,5
3334	Zimmer- und Holzbauarbeiten	43,73	90,8	90,0	90,1	89,2	90,2	1,0	-0,1
3335	Stahlbauarbeiten	3,73	104,2	114,2	117,0	115,3	114,8	1,5	1,9
3337	Abdichtungsarbeiten	11,72	96,9	99,2	100,5	100,5	98,4	0,0	2,1
3338	Dachdeckungs- und Dachabdichtungsarbeiten	39,28	92,2	92,1	94,7	93,8	91,5	1,0	3,5
3339	Klempnerarbeiten	17,83	96,3	96,7	98,4	98,4	96,7	0,0	1,8
3340	Gerüstarbeiten	7,45	88,1	88,2	88,6	85,9	86,9	3,1	2,0
	<b>Ausbauarbeiten</b>	<b>520,34</b>	<b>99,0</b>	<b>100,1</b>	<b>100,7</b>	<b>100,4</b>	<b>99,9</b>	<b>0,3</b>	<b>0,8</b>
3332	Naturwerksteinarbeiten	12,23	104,9	106,7	107,5	107,1	106,5	0,4	0,9
3333	Betonwerksteinarbeiten	5,04	96,5	96,5	96,5	96,5	96,5	0,0	0,0
4350	Putz- und Stuckarbeiten	68,99	97,6	96,7	97,3	96,9	96,5	0,4	0,8
4350	Trockenbauarbeiten	37,91	96,4	97,8	95,8	95,4	97,9	0,4	-2,1
4351	Fassadenarbeiten	3,08	108,3	108,7	113,1	112,0	109,5	1,0	3,3
4352	Fliesen- und Plattenarbeiten	32,20	86,7	84,4	80,2	80,5	84,5	-0,4	-5,1
4353	Estricharbeiten	22,15	96,0	97,7	97,9	97,7	97,7	0,2	0,2
4354	Gussasphaltarbeiten	0,15	100,8	99,4	99,4	99,4	99,4	0,0	0,0
4355	Tischlerarbeiten	79,17	100,1	100,0	102,1	101,8	99,9	0,3	2,2
4356	Parkettarbeiten	11,22	91,6	93,8	92,1	92,5	93,4	-0,4	-1,4
4358	Rollladenarbeiten	9,38	99,8	99,3	90,4	90,4	99,3	0,0	-9,0
4360	Metallbauarbeiten	37,04	100,8	105,9	108,8	107,4	105,6	1,3	3,0
4361	Verglasungsarbeiten	2,51	107,3	108,5	108,3	108,5	107,3	-0,2	0,9
4363	Maler- und Lackiererarbeiten	21,64	90,2	88,5	87,0	87,9	87,6	-1,0	-0,7
4365	Bodenbelagarbeiten	13,28	98,0	102,1	103,7	103,6	102,0	0,1	1,7
4366	Tapezierarbeiten	6,44	92,0	82,5	81,5	79,0	81,1	3,2	0,5
5380	Raumlufttechnische Anlagen	3,51	103,5	108,3	109,8	109,9	108,1	-0,1	1,6
5380	Heizanlagen und zentrale Wassererwärmungsanlagen	60,88	108,5	113,3	116,4	116,0	113,0	0,3	3,0
5381	Gas-, Wasser- und Abwasserinstallationsarbeiten	46,21	99,6	101,2	102,6	102,5	101,2	0,1	1,4
5382	Elektrische Kabel- und Leitungsanlagen in Gebäuden	35,96	101,8	102,0	102,2	102,2	101,7	0,0	0,5
5386	Gebäudeautomation	1,69	104,6	105,9	106,9	106,5	105,5	0,4	1,3
5384	Blitzschutzanlagen	1,89	101,5	102,1	119,8	108,9	102,1	10,0	17,3
5380	Dämmarbeiten an technischen Anlagen	6,69	99,9	102,5	104,5	103,7	102,2	0,8	2,3
3335	Förder-, Aufzugsanlagen, Fahrtreppen, -steige	1,08	102,0	100,8	101,1	101,1	100,6	0,0	0,5
	<b>Bauleistungen am Bauwerk</b>	<b>1000</b>	<b>97,8</b>	<b>98,5</b>	<b>99,7</b>	<b>99,2</b>	<b>98,4</b>	<b>0,5</b>	<b>1,3</b>

## 1.1 Preisindex für den Neubau von Ein-/Zweifamiliengebäuden in Berlin seit 2004

Nr.	Bauarbeiten	Wägungs- anteil am Gesamt- index in Promille	Preisindex 2000 = 100					Zunahme oder Abnahme (-) in % Mai 2006 gegenüber	
			Durchschnitt		Mai 2006	Februar 2006	Mai 2005	Februar 2006	Mai 2005
			2004	2005					
	<b>Rohbauarbeiten</b>	<b>481,16</b>	<b>96,2</b>	<b>96,5</b>	<b>98,3</b>	<b>97,5</b>	<b>96,4</b>	<b>0,8</b>	<b>2,0</b>
1300	Erdarbeiten	36,21	94,6	94,3	94,1	94,9	94,1	-0,8	0,0
1306	Entwässerungskanalarbeiten	13,76	103,4	111,8	115,4	115,5	111,7	-0,1	3,3
3330	Mauerarbeiten	153,81	94,5	94,6	94,5	94,5	94,6	0,0	-0,1
3331	Beton- und Stahlbetonarbeiten	143,24	100,9	101,0	105,6	103,5	101,0	2,0	4,6
3334	Zimmer- und Holzbauarbeiten	48,68	90,9	90,1	90,2	89,3	90,3	1,0	-0,1
3335	Stahlbauarbeiten	3,75	104,1	114,1	116,9	115,2	114,6	1,5	2,0
3337	Abdichtungsarbeiten	13,10	97,1	99,3	100,5	100,5	98,5	0,0	2,0
3338	Dachdeckungs- und Dachabdichtungsarbeiten	42,77	91,7	91,5	94,1	93,2	90,9	1,0	3,5
3339	Klempnerarbeiten	18,20	96,2	96,7	98,5	98,5	96,7	0,0	1,9
3340	Gerüstarbeiten	7,64	88,1	88,2	88,6	85,9	86,9	3,1	2,0
	<b>Ausbauarbeiten</b>	<b>518,84</b>	<b>99,0</b>	<b>99,9</b>	<b>100,5</b>	<b>100,2</b>	<b>99,8</b>	<b>0,3</b>	<b>0,7</b>
3332	Naturwerksteinarbeiten	12,99	105,0	106,7	107,5	107,1	106,5	0,4	0,9
3333	Betonwerksteinarbeiten	3,37	96,4	96,4	96,4	96,4	96,4	0,0	0,0
4350	Putz- und Stuckarbeiten	67,05	97,9	97,0	97,6	97,1	96,8	0,5	0,8
4350	Trockenbauarbeiten	38,66	96,5	97,7	95,2	94,9	97,9	0,3	-2,8
4351	Fassadenarbeiten	2,75	105,8	106,2	110,5	109,7	106,7	0,7	3,6
4352	Fliesen- und Plattenarbeiten	34,01	86,9	84,6	80,4	80,7	84,6	-0,4	-5,0
4353	Estricharbeiten	21,66	96,1	97,7	97,9	97,7	97,7	0,2	0,2
4355	Tischlerarbeiten	80,51	100,2	100,1	102,1	101,9	100,0	0,2	2,1
4356	Parkettarbeiten	13,81	91,6	93,8	92,1	92,4	93,4	-0,3	-1,4
4358	Rollladenarbeiten	10,68	99,8	99,2	90,3	90,3	99,2	0,0	-9,0
4360	Metallbauarbeiten	34,91	100,2	105,7	108,5	107,0	105,4	1,4	2,9
4361	Verglasungsarbeiten	2,50	107,4	108,6	108,3	108,6	107,4	-0,3	0,8
4363	Maler- und Lackiererarbeiten	20,96	90,4	88,7	87,3	88,1	87,8	-0,9	-0,6
4365	Bodenbelagarbeiten	11,07	97,3	101,0	102,7	102,6	100,9	0,1	1,8
4366	Tapezierarbeiten	8,19	92,0	82,5	81,5	79,0	81,1	3,2	0,5
5380	Raumlufttechnische Anlagen	2,28	102,1	107,0	108,6	108,8	106,9	-0,2	1,6
5380	Heizanlagen und zentrale Wassererwärmungsanlagen	64,45	108,1	112,8	115,9	115,5	112,5	0,3	3,0
5381	Gas-, Wasser- und Abwasserinstallationsarbeiten	45,58	99,6	101,2	102,6	102,4	101,2	0,2	1,4
5382	Elektrische Kabel- und Leitungsanlagen in Gebäuden	33,53	101,8	102,0	102,2	102,2	101,8	0,0	0,4
5386	Gebäudeautomation	1,49	105,1	106,6	107,8	107,3	106,2	0,5	1,5
5384	Blitzschutzanlagen	2,30	101,5	102,1	119,8	108,9	102,1	10,0	17,3
5380	Dämmarbeiten an technischen Anlagen	6,09	99,9	102,5	104,5	103,7	102,2	0,8	2,3
	<b>Bauleistungen am Bauwerk</b>	<b>1000</b>	<b>97,6</b>	<b>98,3</b>	<b>99,4</b>	<b>98,9</b>	<b>98,2</b>	<b>0,5</b>	<b>1,2</b>

## 1.2 Preisindex für den Neubau von Mehrfamiliengebäuden in Berlin seit 2004

Nr.	Bauarbeiten	Wägungs- anteil am Gesamt- index in Promille	Preisindex 2000 = 100					Zunahme oder Abnahme (-) in % Mai 2006 gegenüber	
			Durchschnitt		Mai 2006	Februar 2006	Mai 2005	Februar 2006	Mai 2005
			2004	2005					
	<b>Rohbauarbeiten</b>	<b>479,47</b>	<b>97,2</b>	<b>97,6</b>	<b>99,7</b>	<b>98,8</b>	<b>97,6</b>	<b>0,9</b>	<b>2,2</b>
1300	Erdarbeiten	31,42	95,5	95,1	94,6	95,5	94,9	-0,9	-0,3
1303	Verbauarbeiten	1,14	96,6	93,2	85,0	87,3	92,1	-2,6	-7,7
1304	Rammarbeiten	1,65	94,9	103,0	106,6	104,1	102,7	2,4	3,8
1306	Entwässerungskanalarbeiten	5,84	103,4	113,5	117,9	118,3	113,4	-0,3	4,0
3330	Mauerarbeiten	148,34	94,6	94,7	94,6	94,6	94,7	0,0	-0,1
3331	Beton- und Stahlbetonarbeiten	202,50	100,8	101,4	105,8	103,9	101,4	1,8	4,3
3334	Zimmer- und Holzbauarbeiten	26,81	90,2	89,5	89,5	88,6	89,7	1,0	-0,2
3335	Stahlbauarbeiten	3,09	104,8	115,0	117,5	116,0	115,5	1,3	1,7
3337	Abdichtungsarbeiten	7,54	96,3	98,5	100,0	100,0	97,5	0,0	2,6
3338	Dachdeckungs- und Dachabdichtungsarbeiten	28,98	94,0	94,0	96,6	95,8	93,4	0,8	3,4
3339	Klempnerarbeiten	15,54	96,0	96,5	98,1	98,1	96,5	0,0	1,7
3340	Gerüstarbeiten	6,62	88,1	88,2	88,6	85,9	86,9	3,1	2,0
	<b>Ausbauarbeiten</b>	<b>520,53</b>	<b>99,3</b>	<b>100,6</b>	<b>101,5</b>	<b>101,2</b>	<b>100,4</b>	<b>0,3</b>	<b>1,1</b>
3332	Naturwerksteinarbeiten	8,61	104,8	106,7	107,5	107,1	106,6	0,4	0,8
3333	Betonwerksteinarbeiten	11,82	96,7	96,7	96,7	96,7	96,7	0,0	0,0
4350	Putz- und Stuckarbeiten	76,87	96,8	96,0	96,5	96,1	95,8	0,4	0,7
4350	Trockenbauarbeiten	34,00	95,6	97,6	97,7	97,0	97,7	0,7	0,0
4351	Fassadenarbeiten	2,96	112,5	113,2	117,6	116,0	114,3	1,4	2,9
4352	Fliesen- und Plattenarbeiten	25,77	85,9	83,4	79,2	79,4	83,6	-0,3	-5,3
4353	Estricharbeiten	23,99	95,9	97,5	97,7	97,6	97,5	0,1	0,2
4354	Gussasphaltarbeiten	0,51	100,8	99,4	99,4	99,4	99,4	0,0	0,0
4355	Tischlerarbeiten	73,83	100,0	99,8	102,2	101,9	99,7	0,3	2,5
4356	Parkettarbeiten	1,66	91,8	94,5	92,2	92,8	94,0	-0,6	-1,9
4358	Rollladenarbeiten	5,33	100,1	99,3	91,8	91,7	99,3	0,1	-7,6
4360	Metallbauarbeiten	42,25	102,5	107,0	110,1	108,7	106,6	1,3	3,3
4361	Verglasungsarbeiten	2,30	107,2	108,5	108,3	108,5	107,3	-0,2	0,9
4363	Maler- und Lackiererarbeiten	25,17	89,6	87,9	86,3	87,1	87,0	-0,9	-0,8
4365	Bodenbelagarbeiten	21,29	99,4	104,2	105,7	105,7	104,1	0,0	1,5
5380	Raumluftechnische Anlagen	7,36	105,0	109,6	111,0	111,1	109,2	-0,1	1,6
5380	Heizanlagen und zentrale Wassererwärmungsanlagen	50,25	110,1	115,5	118,7	118,3	115,2	0,3	3,0
5381	Gas-, Wasser- und Abwasserinstallationsarbeiten	49,29	99,8	101,4	102,9	102,7	101,4	0,2	1,5
5382	Elektrische Kabel- und Leitungsanlagen in Gebäuden	44,24	101,8	101,9	102,1	102,1	101,7	0,0	0,4
5386	Gebäudeautomation	1,82	103,8	104,8	105,4	105,2	104,5	0,2	0,9
5384	Blitzschutzanlagen	0,56	101,5	102,1	119,8	108,9	102,1	10,0	17,3
5380	Dämmarbeiten an technischen Anlagen	8,61	99,9	102,5	104,5	103,8	102,2	0,7	2,3
3335	Förder-, Aufzugsanlagen, Fahrtreppen, -steige	2,04	102,0	100,8	101,1	101,1	100,6	0,0	0,5
	<b>Bauleistungen am Bauwerk</b>	<b>1000</b>	<b>98,3</b>	<b>99,1</b>	<b>100,6</b>	<b>100,1</b>	<b>99,0</b>	<b>0,5</b>	<b>1,6</b>

### 1.3 Preisindex für den Neubau von gemischt genutzten Gebäuden in Berlin seit 2004

Nr.	Bauarbeiten	Wägungs- anteil am Gesamt- index in Promille	Preisindex 2000 = 100					Zunahme oder Abnahme (-) in % Mai 2006 gegenüber	
			Durchschnitt		Mai 2006	Februar 2006	Mai 2005	Februar 2006	Mai 2005
			2004	2005					
	<b>Rohbauarbeiten</b>	<b>458,44</b>	<b>97,3</b>	<b>97,5</b>	<b>99,6</b>	<b>98,8</b>	<b>97,4</b>	<b>0,8</b>	<b>2,3</b>
1300	Erdarbeiten	33,38	96,3	95,8	95,0	96,0	95,7	-1,0	-0,7
1303	Verbauarbeiten	4,95	96,6	93,2	85,0	87,3	92,1	-2,6	-7,7
1304	Rammarbeiten	5,01	95,6	89,1	92,3	89,8	88,9	2,8	3,8
1306	Entwässerungskanalarbeiten	8,12	104,0	112,5	116,0	115,9	112,5	0,1	3,1
3330	Mauerarbeiten	100,05	94,0	94,1	94,0	94,0	94,0	0,0	0,0
3331	Beton- und Stahlbetonarbeiten	198,47	100,6	100,7	104,7	103,1	100,6	1,6	4,1
3334	Zimmer- und Holzbauarbeiten	37,26	90,6	89,9	89,8	89,0	90,1	0,9	-0,3
3335	Stahlbauarbeiten	5,79	104,1	114,1	116,9	115,2	114,6	1,5	2,0
3337	Abdichtungsarbeiten	7,99	96,0	98,3	100,3	100,3	97,2	0,0	3,2
3338	Dachdeckungs- und Dachabdichtungsarbeiten	27,94	95,9	96,8	100,1	99,1	96,2	1,0	4,1
3339	Klempnerarbeiten	21,58	97,3	97,6	99,1	99,1	97,6	0,0	1,5
3340	Gerüstarbeiten	7,90	88,1	88,2	88,6	85,9	86,9	3,1	2,0
	<b>Ausbauarbeiten</b>	<b>541,56</b>	<b>99,2</b>	<b>100,3</b>	<b>101,0</b>	<b>100,6</b>	<b>100,1</b>	<b>0,4</b>	<b>0,9</b>
3332	Naturwerksteinarbeiten	15,29	104,8	106,7	107,6	107,0	106,5	0,6	1,0
3333	Betonwerksteinarbeiten	3,04	96,8	96,8	96,8	96,8	96,8	0,0	0,0
4350	Putz- und Stuckarbeiten	66,88	96,7	95,9	96,3	96,0	95,7	0,3	0,6
4350	Trockenbauarbeiten	42,64	97,0	98,8	97,7	97,2	98,9	0,5	-1,2
4351	Fassadenarbeiten	8,48	114,4	115,1	119,6	117,8	116,4	1,5	2,7
4352	Fliesen- und Plattenarbeiten	30,81	87,1	84,9	80,7	81,1	84,9	-0,5	-4,9
4353	Estricharbeiten	21,78	96,0	97,6	97,7	97,6	97,6	0,1	0,1
4354	Gussasphaltarbeiten	1,03	100,8	99,4	99,4	99,4	99,4	0,0	0,0
4355	Tischlerarbeiten	80,38	99,2	98,8	100,8	100,6	98,5	0,2	2,3
4356	Parkettarbeiten	10,48	91,6	93,6	92,0	92,3	93,3	-0,3	-1,4
4358	Rollladenarbeiten	6,22	100,2	99,9	89,0	88,8	99,9	0,2	-10,9
4360	Metallbauarbeiten	48,13	100,7	104,6	107,5	106,2	104,2	1,2	3,2
4361	Verglasungsarbeiten	3,49	106,3	108,0	108,0	108,1	106,8	-0,1	1,1
4363	Maler- und Lackiererarbeiten	17,67	90,3	88,7	87,3	88,0	87,8	-0,8	-0,6
4365	Bodenbelagarbeiten	14,32	97,8	101,5	103,2	103,1	101,4	0,1	1,8
4366	Tapezierarbeiten	5,94	92,0	82,5	81,5	79,0	81,1	3,2	0,5
5380	Raumluftechnische Anlagen	6,57	104,3	109,0	110,3	110,4	108,7	-0,1	1,5
5380	Heizanlagen und zentrale Wassererwärmungsanlagen	49,42	109,6	114,7	117,9	117,5	114,4	0,3	3,1
5381	Gas-, Wasser- und Abwasserinstallationsarbeiten	43,11	99,6	101,2	102,6	102,4	101,1	0,2	1,5
5382	Elektrische Kabel- und Leitungsanlagen in Gebäuden	39,00	101,4	101,9	102,3	102,2	101,7	0,1	0,6
5386	Gebäudeautomation	4,39	103,5	104,2	104,7	104,5	104,1	0,2	0,6
5384	Blitzschutzanlagen	1,06	101,5	102,1	119,8	108,9	102,1	10,0	17,3
5380	Dämmarbeiten an technischen Anlagen	7,95	99,8	102,4	104,5	103,7	102,1	0,8	2,4
3335	Förder-, Aufzugsanlagen, Fahrtreppen, -steige	13,48	102,0	100,8	101,1	101,1	100,6	0,0	0,5
	<b>Bauleistungen am Bauwerk</b>	<b>1000</b>	<b>98,4</b>	<b>99,0</b>	<b>100,3</b>	<b>99,8</b>	<b>98,9</b>	<b>0,5</b>	<b>1,4</b>

## 2.1 Preisindex für den Neubau von Bürogebäuden in Berlin seit 2004

Nr.	Bauarbeiten	Wägungs- anteil am Gesamt- index in Promille	Preisindex 2000 = 100					Zunahme oder Abnahme (-) in % Mai 2006 gegenüber	
			Durchschnitt		Mai 2006	Februar 2006	Mai 2005	Februar 2006	Mai 2005
			2004	2005					
	<b>Rohbauarbeiten</b>	<b>407,67</b>	<b>98,8</b>	<b>99,5</b>	<b>101,9</b>	<b>100,9</b>	<b>99,4</b>	<b>1,0</b>	<b>2,5</b>
1300	Erdarbeiten	36,26	96,6	96,4	95,6	96,7	96,2	-1,1	-0,6
1303	Verbauarbeiten	3,34	96,6	93,2	85,0	87,3	92,1	-2,6	-7,7
1304	Rammarbeiten	5,31	95,7	87,4	90,5	88,0	87,2	2,8	3,8
1306	Entwässerungskanalarbeiten	8,45	103,6	111,7	115,1	115,0	111,6	0,1	3,1
3330	Mauerarbeiten	58,95	94,6	94,7	94,4	94,5	94,7	-0,1	-0,3
3331	Beton- und Stahlbetonarbeiten	197,59	100,5	100,6	104,7	103,0	100,6	1,7	4,1
3334	Zimmer- und Holzbauarbeiten	19,76	90,5	89,9	89,8	88,9	90,1	1,0	-0,3
3335	Stahlbauarbeiten	17,38	106,7	117,4	119,2	118,2	117,9	0,8	1,1
3337	Abdichtungsarbeiten	8,91	96,1	98,4	99,5	99,5	97,7	0,0	1,8
3338	Dachdeckungs- und Dachabdichtungsarbeiten	28,99	102,8	105,6	109,4	108,4	105,0	0,9	4,2
3339	Klempnerarbeiten	13,83	98,3	98,5	100,1	100,1	98,5	0,0	1,6
3340	Gerüstarbeiten	8,90	88,1	88,2	88,6	85,9	86,9	3,1	2,0
	<b>Ausbauarbeiten</b>	<b>592,33</b>	<b>101,2</b>	<b>103,0</b>	<b>103,6</b>	<b>103,2</b>	<b>103,0</b>	<b>0,4</b>	<b>0,6</b>
3332	Naturwerksteinarbeiten	27,47	104,4	106,8	107,8	106,9	106,7	0,8	1,0
3333	Betonwerksteinarbeiten	4,68	96,9	96,9	96,9	96,9	96,9	0,0	0,0
4350	Putz- und Stuckarbeiten	36,25	97,2	96,3	96,9	96,5	96,1	0,4	0,8
4350	Trockenbauarbeiten	66,49	96,6	98,2	97,0	96,3	98,2	0,7	-1,2
4351	Fassadenarbeiten	32,23	120,4	121,5	126,0	123,5	123,2	2,0	2,3
4352	Fliesen- und Plattenarbeiten	12,92	86,2	83,8	79,5	79,8	83,9	-0,4	-5,2
4353	Estricharbeiten	21,12	96,0	97,7	97,9	97,7	97,7	0,2	0,2
4354	Gussasphaltarbeiten	1,38	100,8	99,4	99,4	99,4	99,4	0,0	0,0
4355	Tischlerarbeiten	45,99	100,2	99,8	102,6	102,3	99,7	0,3	2,9
4356	Parkettarbeiten	4,23	91,6	93,5	92,0	92,3	93,2	-0,3	-1,3
4358	Rollladenarbeiten	18,25	100,0	100,3	85,0	84,8	100,3	0,2	-15,3
4360	Metallbauarbeiten	88,58	100,7	104,9	107,2	106,6	104,8	0,6	2,3
4361	Verglasungsarbeiten	12,31	106,5	108,1	108,0	108,2	106,9	-0,2	1,0
4363	Maler- und Lackiererarbeiten	17,63	90,2	88,7	87,2	87,9	87,9	-0,8	-0,8
4364	Korrosionsschutzarbeiten an Stahl- u. Aluminiumbauten	0,62	89,5	85,9	88,8	86,0	86,0	3,3	3,3
4365	Bodenbelagarbeiten	20,35	97,2	101,5	102,9	102,8	101,4	0,1	1,5
4366	Tapezierarbeiten	2,73	92,0	82,5	81,5	79,0	81,1	3,2	0,5
5380	Raumlufttechnische Anlagen	20,70	103,8	108,3	109,2	109,2	108,0	0,0	1,1
5380	Heizanlagen und zentrale Wassererwärmungsanlagen	32,29	111,7	118,3	122,0	121,5	118,0	0,4	3,4
5381	Gas-, Wasser- und Abwasserinstallationsarbeiten	28,76	102,6	105,0	106,7	106,3	105,0	0,4	1,6
5382	Elektrische Kabel- und Leitungsanlagen in Gebäuden	51,22	101,3	102,2	102,7	102,7	102,1	0,0	0,6
5386	Gebäudeautomation	26,36	103,4	104,1	104,5	104,4	103,9	0,1	0,6
5384	Blitzschutzanlagen	1,01	101,5	102,1	119,8	108,9	102,1	10,0	17,3
5380	Dämmarbeiten an technischen Anlagen	8,45	99,3	101,8	103,6	102,9	101,6	0,7	2,0
3335	Förder-, Aufzugsanlagen, Fahrtreppen, -steige	10,31	102,0	100,8	101,1	101,1	100,6	0,0	0,5
	<b>Bauleistungen am Bauwerk</b>	<b>1000</b>	<b>100,2</b>	<b>101,6</b>	<b>102,9</b>	<b>102,3</b>	<b>101,5</b>	<b>0,6</b>	<b>1,4</b>

## 2.2 Preisindex für den Neubau von gewerblichen Betriebsgebäuden in Berlin seit 2004

Nr.	Bauarbeiten	Wägungs- anteil am Gesamt- index in Promille	Preisindex 2000 = 100					Zunahme oder Abnahme (-) in % Mai 2006 gegenüber	
			Durchschnitt		Mai 2006	Februar 2006	Mai 2005	Februar 2006	Mai 2005
			2004	2005					
	<b>Rohbauarbeiten</b>	<b>567,66</b>	<b>100,3</b>	<b>102,9</b>	<b>105,4</b>	<b>104,1</b>	<b>102,7</b>	<b>1,2</b>	<b>2,6</b>
1300	Erdarbeiten	44,56	96,3	94,9	93,7	94,6	94,8	-1,0	-1,2
1303	Verbauarbeiten	2,14	96,6	93,2	85,0	87,3	92,1	-2,6	-7,7
1304	Rammarbeiten	0,39	95,2	98,0	101,5	99,0	97,8	2,5	3,8
1306	Entwässerungskanalarbeiten	14,28	103,8	113,8	118,2	118,4	113,8	-0,2	3,9
3330	Mauerarbeiten	42,23	94,6	94,7	94,5	94,5	94,7	0,0	-0,2
3331	Beton- und Stahlbetonarbeiten	234,59	99,8	101,2	105,9	103,2	100,9	2,6	5,0
3334	Zimmer- und Holzbauarbeiten	24,85	93,8	93,2	93,5	92,9	93,3	0,6	0,2
3335	Stahlbauarbeiten	86,57	107,1	117,9	119,5	118,6	118,4	0,8	0,9
3337	Abdichtungsarbeiten	4,20	96,0	98,3	100,2	100,2	97,1	0,0	3,2
3338	Dachdeckungs- und Dachabdichtungsarbeiten	94,97	102,5	103,9	106,0	105,4	103,5	0,6	2,4
3339	Klempnerarbeiten	12,93	94,9	95,3	96,4	96,4	95,3	0,0	1,2
3340	Gerüstarbeiten	5,95	88,1	88,2	88,6	85,9	86,9	3,1	2,0
	<b>Ausbauarbeiten</b>	<b>432,34</b>	<b>101,4</b>	<b>103,3</b>	<b>103,7</b>	<b>103,3</b>	<b>103,2</b>	<b>0,4</b>	<b>0,5</b>
3332	Naturwerksteinarbeiten	1,18	104,8	106,7	107,5	107,2	106,5	0,3	0,9
3333	Betonwerksteinarbeiten	2,68	97,5	97,5	97,5	97,5	97,5	0,0	0,0
4350	Putz- und Stuckarbeiten	19,25	97,7	96,9	97,4	97,1	96,8	0,3	0,6
4350	Trockenbauarbeiten	40,08	96,7	97,8	96,0	95,4	97,8	0,6	-1,8
4351	Fassadenarbeiten	18,27	118,5	119,4	123,9	121,7	121,0	1,8	2,4
4352	Fliesen- und Plattenarbeiten	19,01	87,9	85,7	81,6	82,1	85,7	-0,6	-4,8
4353	Estricharbeiten	18,48	96,1	97,5	97,6	97,6	97,5	0,0	0,1
4354	Gussasphaltarbeiten	0,17	100,8	99,4	99,4	99,4	99,4	0,0	0,0
4355	Tischlerarbeiten	22,39	99,6	99,3	102,2	101,9	99,3	0,3	2,9
4356	Parkettarbeiten	0,78	91,7	94,0	92,1	92,6	93,6	-0,5	-1,6
4358	Rollladenarbeiten	16,50	102,2	102,3	88,8	87,6	102,3	1,4	-13,2
4360	Metallbauarbeiten	72,32	103,1	107,5	109,3	108,8	107,3	0,5	1,9
4361	Verglasungsarbeiten	8,53	103,8	106,6	107,2	107,1	105,6	0,1	1,5
4363	Maler- und Lackiererarbeiten	15,69	90,7	89,4	87,9	88,5	88,8	-0,7	-1,0
4364	Korrosionsschutzarbeiten an Stahl- u. Aluminiumbauten	3,29	89,5	85,9	88,8	86,0	86,0	3,3	3,3
4365	Bodenbelagarbeiten	8,97	96,6	99,6	101,4	101,3	99,5	0,1	1,9
4366	Tapezierarbeiten	1,12	92,0	82,5	81,5	79,0	81,1	3,2	0,5
5380	Raumlufttechnische Anlagen	24,45	104,6	108,9	110,0	110,0	108,5	0,0	1,4
5380	Heizanlagen und zentrale Wassererwärmungsanlagen	38,52	109,9	115,6	118,9	118,5	115,2	0,3	3,2
5381	Gas-, Wasser- und Abwasserinstallationsarbeiten	26,85	103,5	106,5	108,4	108,0	106,5	0,4	1,8
5382	Elektrische Kabel- und Leitungsanlagen in Gebäuden	43,45	101,4	102,2	102,6	102,6	102,1	0,0	0,5
5386	Gebäudeautomation	14,28	103,0	103,5	103,7	103,6	103,4	0,1	0,3
5384	Blitzschutzanlagen	1,06	101,5	102,1	119,8	108,9	102,1	10,0	17,3
5380	Dämmarbeiten an technischen Anlagen	8,41	99,3	101,9	103,8	103,1	101,7	0,7	2,1
3335	Förder-, Aufzugsanlagen, Fahrtreppen, -steige	6,61	102,0	100,8	101,1	101,1	100,6	0,0	0,5
	<b>Bauleistungen am Bauwerk</b>	<b>1000</b>	<b>100,8</b>	<b>103,0</b>	<b>104,7</b>	<b>103,8</b>	<b>102,9</b>	<b>0,9</b>	<b>1,7</b>

## 3. Preisindex für den Tiefbau in Berlin seit 2004

Nr.	Bauarbeiten	Wägungs- anteil am Gesamt- index in Promille	Preisindex 2000 = 100					Zunahme oder Abnahme (-) in % Mai 2006 gegenüber	
			Durchschnitt		Mai 2006	Februar 2006	Mai 2005	Februar 2006	Mai 2005
			2004	2005					
3.1 Preisindex für Straßenbau									
6300	Erdarbeiten	263,89	88,2	86,6	88,2	88,4	86,3	-0,2	2,2
1306	Entwässerungskanalarbeiten	79,26	103,6	108,8	110,3	110,2	108,7	0,1	1,5
6400	Straßenbauarbeiten; Oberbauschichten ohne Bindem.	142,93	95,1	95,4	98,3	98,4	93,8	-0,1	4,8
6403	Straßenbauarbeiten; Oberbauschichten m. hydr. Binden	104,00	100,9	98,7	98,0	98,9	100,1	-0,9	-2,1
6402	Straßenbauarbeiten; Oberbauschichten aus Asphalt	279,16	101,2	99,8	100,9	101,4	99,5	-0,5	1,4
6401	Straßenbauarbeiten; Pflaster, Platten, Einfassungen	54,83	87,3	84,7	84,6	84,6	84,7	0,0	-0,1
2323	Pflanz- und Rasenarbeiten im Landschaftsbau	5,17	88,1	86,9	90,6	90,6	86,9	0,0	4,3
3330	Mauerarbeiten	2,89	93,4	93,4	93,4	93,4	93,4	0,0	0,0
3331	Beton- und Stahlbetonarbeiten	31,21	102,4	106,3	110,0	107,8	105,6	2,0	4,2
3337	Abdichtungsarbeiten	1,13	99,9	102,2	104,1	104,1	101,1	0,0	3,0
4360	Metallbauarbeiten	29,34	103,3	108,9	112,9	110,9	108,6	1,8	4,0
4363	Maler- und Lackiererarbeiten	6,19	110,7	103,8	112,8	106,2	104,3	6,2	8,1
-----									
Bauleistungen am Bauwerk		1000	96,4	95,9	97,4	97,5	95,6	-0,1	1,9
3.2 Preisindex für Brücken im Straßenbau									
6300	Erdarbeiten	99,43	87,4	87,6	89,1	89,4	87,1	-0,3	2,3
1303	Verbauarbeiten	17,12	96,6	93,2	85,0	87,3	92,1	-2,6	-7,7
1304	Rammarbeiten	25,88	95,1	100,2	103,8	101,3	100,0	2,5	3,8
1306	Entwässerungskanalarbeiten	8,06	103,6	109,0	110,5	110,5	108,8	0,0	1,6
6400	Straßenbauarbeiten; Oberbauschichten ohne Bindem.	11,71	86,8	88,8	94,8	95,2	84,5	-0,4	12,2
6403	Straßenbauarbeiten; Oberbauschichten m. hydr. Binden	0,74	96,4	94,8	91,8	92,7	94,3	-1,0	-2,7
6402	Straßenbauarbeiten; Oberbauschichten aus Asphalt	23,38	98,6	95,3	95,6	95,8	95,2	-0,2	0,4
6401	Straßenbauarbeiten; Pflaster, Platten, Einfassungen	17,26	86,3	83,7	83,6	83,7	83,6	-0,1	0,0
3330	Mauerarbeiten	9,03	92,9	92,9	92,9	92,9	92,9	0,0	0,0
3331	Beton- und Stahlbetonarbeiten	478,08	103,1	106,0	107,8	107,2	105,9	0,6	1,8
3335	Stahlbauarbeiten	145,27	103,5	112,8	114,5	113,7	113,3	0,7	1,1
3337	Abdichtungsarbeiten	32,76	95,6	96,9	98,2	98,2	96,3	0,0	2,0
4360	Metallbauarbeiten	32,02	103,8	109,4	114,1	111,6	108,7	2,2	5,0
4363	Maler- und Lackiererarbeiten	6,22	92,8	92,2	90,7	91,2	92,0	-0,5	-1,4
4364	Korrosionsschutzarbeiten an Stahl- u. Aluminiumbauten	12,82	89,5	85,9	88,8	86,0	86,0	3,3	3,3
5381	Gas-, Wasser- und Abwasserinstallationsarbeiten	13,72	100,7	103,0	104,2	103,9	103,1	0,3	1,1
3340	Gerüstarbeiten	66,50	88,1	88,2	88,6	85,9	86,9	3,1	2,0
-----									
Bauleistungen am Bauwerk		1000	99,1	102,1	103,7	103,0	101,9	0,7	1,8
3.3 Preisindex für Ortskanäle									
6300	Erdarbeiten	367,43	89,5	91,0	91,9	92,0	90,4	-0,1	1,7
1303	Verbauarbeiten	4,43	96,6	93,2	85,0	87,3	92,1	-2,6	-7,7
1306	Entwässerungskanalarbeiten	424,17	103,2	107,8	109,3	109,0	107,6	0,3	1,6
6400	Straßenbauarbeiten; Oberbauschichten ohne Bindem.	45,72	94,9	94,5	99,0	99,0	92,7	0,0	6,8
6403	Straßenbauarbeiten; Oberbauschichten m. hydr. Binden	2,09	99,4	97,1	95,4	96,4	98,1	-1,0	-2,8
6402	Straßenbauarbeiten; Oberbauschichten aus Asphalt	63,40	101,2	99,1	99,8	100,4	99,0	-0,6	0,8
6401	Straßenbauarbeiten; Pflaster, Platten, Einfassungen	44,74	88,3	85,9	85,6	85,7	86,0	-0,1	-0,5
3330	Mauerarbeiten	8,05	94,7	94,7	94,7	94,7	94,7	0,0	0,0
3331	Beton- und Stahlbetonarbeiten	31,67	97,8	99,6	102,5	101,5	99,4	1,0	3,1
3337	Abdichtungsarbeiten	8,30	98,9	100,0	100,6	100,6	99,6	0,0	1,0
-----									
Bauleistungen am Bauwerk		1000	96,7	99,0	100,2	100,1	98,5	0,1	1,7

#### 4. Preisindex für den Neubau von Wohngebäuden - Bauleistungen insgesamt in Berlin seit 2004

Nr.	Bauarbeiten	Wägungs- anteil am Gesamt- index in Promille	Preisindex 2000 = 100					Zunahme oder Abnahme (-) in % Mai 2006 gegenüber	
			Durchschnitt		Mai 2006	Februar 2006	Mai 2005	Februar 2006	Mai 2005
			2004	2005					
	<b>Bauleistungen am Bauwerk</b>	<b>800,76</b>	<b>97,8</b>	<b>98,5</b>	<b>99,7</b>	<b>99,2</b>	<b>98,4</b>	<b>0,5</b>	<b>1,3</b>
	<b>Rohbauarbeiten</b>	<b>384,19</b>	<b>96,4</b>	<b>96,8</b>	<b>98,6</b>	<b>97,8</b>	<b>96,7</b>	<b>0,8</b>	<b>2,0</b>
1300	Erdarbeiten	28,12	94,9	94,6	94,2	95,1	94,4	-0,9	-0,2
1303	Verbauarbeiten	0,38	96,6	93,2	85,0	87,3	92,1	-2,6	-7,7
1304	Rammarbeiten	0,47	95,2	96,8	100,2	97,7	96,6	2,6	3,7
1306	Entwässerungskanalarbeiten	9,52	103,4	112,0	115,7	115,9	111,9	-0,2	3,4
3330	Mauerarbeiten	120,19	94,5	94,6	94,5	94,5	94,6	0,0	-0,1
3331	Beton- und Stahlbetonarbeiten	126,46	100,8	101,1	105,6	103,6	101,1	1,9	4,5
3334	Zimmer- und Holzbauarbeiten	35,02	90,8	90,0	90,1	89,2	90,2	1,0	-0,1
3335	Stahlbauarbeiten	2,98	104,2	114,2	117,0	115,3	114,7	1,5	2,0
3337	Abdichtungsarbeiten	9,37	96,9	99,2	100,5	100,5	98,4	0,0	2,1
3338	Dachdeckungs- und Dachabdichtungsarbeiten	31,45	92,2	92,1	94,7	93,8	91,5	1,0	3,5
3339	Klempnerarbeiten	14,26	96,3	96,7	98,4	98,4	96,7	0,0	1,8
3340	Gerüstarbeiten	5,97	88,1	88,2	88,6	85,9	86,9	3,1	2,0
	<b>Ausbauarbeiten</b>	<b>416,57</b>	<b>99,0</b>	<b>100,1</b>	<b>100,7</b>	<b>100,4</b>	<b>99,9</b>	<b>0,3</b>	<b>0,8</b>
3332	Naturwerksteinarbeiten	9,79	104,9	106,7	107,5	107,1	106,5	0,4	0,9
3333	Betonwerksteinarbeiten	4,03	96,5	96,5	96,5	96,5	96,5	0,0	0,0
4350	Putz- und Stuckarbeiten	55,28	97,6	96,7	97,3	96,9	96,5	0,4	0,8
4350	Trockenbauarbeiten	30,39	96,4	97,8	95,8	95,4	97,9	0,4	-2,1
4351	Fassadenarbeiten	2,46	108,2	108,7	113,1	112,0	109,4	1,0	3,4
4352	Fliesen- und Plattenarbeiten	25,78	86,7	84,4	80,2	80,5	84,4	-0,4	-5,0
4353	Estricharbeiten	17,74	96,1	97,7	97,9	97,7	97,7	0,2	0,2
4354	Gussasphaltarbeiten	0,12	100,8	99,4	99,4	99,4	99,4	0,0	0,0
4355	Tischlerarbeiten	63,41	100,1	100,0	102,1	101,8	99,9	0,3	2,2
4356	Parkettarbeiten	8,99	91,6	93,8	92,1	92,5	93,4	-0,4	-1,4
4358	Rollladenarbeiten	7,52	99,8	99,3	90,4	90,4	99,3	0,0	-9,0
4360	Metallbauarbeiten	29,63	100,8	105,9	108,8	107,4	105,6	1,3	3,0
4361	Verglasungsarbeiten	2,01	107,3	108,5	108,3	108,5	107,3	-0,2	0,9
4363	Maler- und Lackierarbeiten	17,32	90,2	88,5	87,0	87,9	87,6	-1,0	-0,7
4365	Bodenbelagarbeiten	10,61	98,0	102,1	103,7	103,6	102,0	0,1	1,7
4366	Tapezierarbeiten	5,16	92,0	82,5	81,5	79,0	81,1	3,2	0,5
5380	Raumlufttechnische Anlagen	2,81	103,5	108,3	109,7	109,9	108,0	-0,2	1,6
5380	Heizanlagen und zentrale Wassererwärmungsanlagen	48,69	108,5	113,3	116,4	116,0	113,0	0,3	3,0
5381	Gas-, Wasser- und Abwasserinstallationsarbeiten	36,96	99,6	101,2	102,6	102,5	101,2	0,1	1,4
5382	Elektrische Kabel- und Leitungsanlagen in Gebäuden	28,79	101,8	102,0	102,2	102,2	101,7	0,0	0,5
5386	Gebäudeautomation	1,35	104,6	105,9	106,9	106,5	105,5	0,4	1,3
5384	Blitzschutzanlagen	1,51	101,5	102,1	119,8	108,9	102,1	10,0	17,3
5380	Dämmarbeiten an technischen Anlagen	5,35	99,9	102,5	104,5	103,7	102,2	0,8	2,3
3335	Förder-, Aufzugsanlagen, Fahrtreppen, -steige	0,87	102,0	100,8	101,1	101,1	100,6	0,0	0,5
	<b>Außenanlagen</b>	<b>69,95</b>	<b>97,2</b>	<b>99,3</b>	<b>101,3</b>	<b>100,8</b>	<b>98,6</b>	<b>0,5</b>	<b>2,7</b>
6300	Erdarbeiten	7,89	85,7	84,4	86,5	86,8	84,0	-0,3	3,0
1306	Entwässerungskanalarbeiten	3,12	104,7	111,3	113,5	112,9	111,3	0,5	2,0
6400	Straßenbauarbeiten; Oberbauschichten ohne Bindem.	3,88	87,8	90,2	94,6	95,1	86,4	-0,5	9,5
6402	Straßenbauarbeiten; Oberbauschichten aus Asphalt	0,71	104,7	99,5	99,5	99,5	99,5	0,0	0,0
6401	Straßenbauarbeiten; Pflaster, Platten, Einfassungen	13,33	85,5	84,9	85,0	85,1	84,2	-0,1	1,0
2323	Pflanz- und Rasenarbeiten im Landschaftsbau	6,69	90,8	90,1	91,2	91,2	90,1	0,0	1,2
3331	Beton- und Stahlbetonarbeiten	10,38	110,9	117,3	120,6	119,8	115,0	0,7	4,9
3333	Betonwerksteinarbeiten	2,34	96,6	96,6	96,6	96,6	96,6	0,0	0,0
3334	Zimmer- und Holzbauarbeiten	1,41	88,1	88,1	89,3	88,3	88,2	1,1	1,2
3335	Stahlbauarbeiten	4,63	104,1	114,1	116,9	115,2	114,6	1,5	2,0
3338	Dachdeckungs- und Dachabdichtungsarbeiten	4,18	103,2	103,2	103,3	103,2	103,1	0,1	0,2
3339	Klempnerarbeiten	0,56	95,5	96,8	99,7	99,7	96,8	0,0	3,0
4351	Fassadenarbeiten	3,60	120,5	121,6	126,1	123,6	123,3	2,0	2,3
4354	Gussasphaltarbeiten	0,32	100,8	99,4	99,4	99,4	99,4	0,0	0,0
4355	Tischlerarbeiten	1,56	93,2	92,9	99,5	99,1	92,8	0,4	7,2
4360	Metallbauarbeiten	4,14	103,9	109,5	114,1	111,7	108,9	2,1	4,8
5382	Elektrische Kabel- und Leitungsanlagen in Gebäuden	1,21	102,9	102,9	102,7	102,7	102,8	0,0	-0,1
	<b>Ausstattung</b>	<b>4,54</b>	<b>105,7</b>	<b>108,1</b>	<b>108,4</b>	<b>108,4</b>	<b>107,6</b>	<b>0,0</b>	<b>0,7</b>
4360	Metallbauarbeiten	3,54	107,0	109,0	108,9	109,0	108,5	-0,1	0,4
4361	Verglasungsarbeiten	0,96	100,4	104,8	106,2	105,7	103,9	0,5	2,2
5381	Gas-, Wasser- und Abwasserinstallationsarbeiten	0,04	108,5	114,0	119,2	118,8	113,7	0,3	4,8
	<b>Baunebenleistungen</b>	<b>124,75</b>	<b>97,9</b>	<b>98,4</b>	<b>99,6</b>	<b>99,2</b>	<b>98,3</b>	<b>0,4</b>	<b>1,3</b>
<b>0050</b>	<b>Baunebenleistungen</b>	<b>124,75</b>	<b>97,9</b>	<b>98,4</b>	<b>99,6</b>	<b>99,2</b>	<b>98,3</b>	<b>0,4</b>	<b>1,3</b>
	<b>Bauleistungen insgesamt</b>	<b>1000</b>	<b>97,8</b>	<b>98,6</b>	<b>99,9</b>	<b>99,3</b>	<b>98,4</b>	<b>0,6</b>	<b>1,5</b>

## 5. Preisindex für die Instandhaltung von Wohngebäuden in Berlin seit 2004

Nr.	Bauarbeiten	Wägungs- anteil am Gesamt- index in Promille	Preisindex 2000 = 100					Zunahme oder Abnahme (-) in % Mai 2006 gegenüber	
			Durchschnitt		Mai 2006	Februar 2006	Mai 2005	Februar 2006	Mai 2005
			2004	2005					

### 5.1 Mehrfamiliengebäude ohne Schönheitsreparaturen

3330	Mauerarbeiten	12,40	94,7	94,7	94,7	94,7	94,7	0,0	0,0
7334	Zimmer- und Holzbauarbeiten	11,93	97,6	99,9	101,5	100,7	99,7	0,8	1,8
7338	Dachdeckungs- und Dachabdichtungsarbeiten	105,44	98,7	99,4	102,9	101,9	98,9	1,0	4,0
7339	Klempnerarbeiten	48,46	93,8	94,1	95,2	95,2	94,1	0,0	1,2
7350	Putz- und Stuckarbeiten	38,59	105,4	104,6	105,0	104,1	104,1	0,9	0,9
7335	Tischlerarbeiten	71,53	95,0	95,5	96,3	95,7	95,4	0,6	0,9
7358	Rollladenarbeiten	20,06	93,4	92,7	92,7	92,7	92,7	0,0	0,0
4360	Metallbauarbeiten	27,35	103,7	109,3	114,0	111,5	108,6	2,2	5,0
7363	Maler- und Lackierarbeiten	355,10	93,8	91,8	90,4	91,1	90,9	-0,8	-0,6
7365	Bodenbelagarbeiten	9,56	96,2	98,9	100,0	100,0	98,8	0,0	1,2
5380	Heizanlagen und zentrale Wassererwärmungsanlagen	178,01	109,6	115,5	118,7	118,4	114,9	0,3	3,3
7381	Gas-, Wasser- und Abwasserinstallationsarbeiten	56,59	101,1	103,1	104,9	104,8	103,0	0,1	1,8
5382	Elektrische Kabel- und Leitungsanlagen in Gebäuden	64,98	102,9	101,9	101,6	101,7	101,4	-0,1	0,2
<b>Instandhaltungsleistungen</b>		<b>1000</b>	<b>99,0</b>	<b>99,7</b>	<b>100,5</b>	<b>100,4</b>	<b>99,1</b>	<b>0,1</b>	<b>1,4</b>

### 5.2 Schönheitsreparaturen in einer Wohnung

7363	Maler- und Lackierarbeiten	783,36	95,0	93,5	94,4	95,0	92,2	-0,6	2,4
7366	Tapezierarbeiten	216,64	84,4	83,2	81,6	81,1	83,9	0,6	-2,7
<b>Instandhaltungsleistungen</b>		<b>1000</b>	<b>92,7</b>	<b>91,2</b>	<b>91,6</b>	<b>92,0</b>	<b>90,4</b>	<b>-0,4</b>	<b>1,3</b>

## 6. Messzahlen für Bauleistungspreise seit 2004

Verzeichnis der Bauarbeiten und Bauleistungen		Messzahlen 2000 = 100					Zunahme oder Abnahme (-) in % Mai 2006 gegenüber	
Nr.	Bezeichnung	Durchschnitt		Mai 2006	Februar 2006	Mai 2005	Februar 2006	Mai 2005
		2004	2005					
<b>0050</b>	<b>Baunebenleistungen</b>							
005001	Architektenleistungen	98,2	98,8	99,9	99,5	98,7	0,4	1,2
005002	Ingenieurleistungen	97,1	97,3	98,7	98,1	97,2	0,6	1,5
005003	Verwaltungsleistungen	97,8	98,6	99,9	99,4	98,4	0,5	1,5
<b>1300</b>	<b>Erdarbeiten</b>							
130002	Baugrube ausheben	102,8	103,3	101,2	102,7	103,4	-1,5	-2,1
130003	Graben ausheben	89,7	86,8	85,0	85,5	86,8	-0,6	-2,1
130004	Boden abfahren	86,2	85,9	88,3	87,5	85,3	0,9	3,5
130008	Untergrundverbesserung	97,0	93,0	90,8	91,8	92,7	-1,1	-2,0
130009	Arbeitsräume verfüllen	85,7	90,8	96,4	97,4	90,1	-1,0	7,0
<b>1303</b>	<b>Verbauarbeiten</b>							
130301	Baugrubenverbau	96,6	93,2	85,0	87,3	92,1	-2,6	-7,7
<b>1304</b>	<b>Rammarbeiten</b>							
130402	Stahl-Spundwand einbauen und ziehen	95,7	87,4	90,5	88,0	87,2	2,8	3,8
130403	verlorene Spundwand	94,3	113,4	117,4	114,9	113,1	2,2	3,8
<b>1306</b>	<b>Entwässerungskanalarbeiten</b>							
130601	Beton- oder Stahlbetonrohr	103,0	104,8	104,3	104,3	104,6	0,0	-0,3
130603	Steinzeugrohr	102,6	106,3	108,9	107,4	105,8	1,4	2,9
130604	Kunststoffrohr	102,5	115,2	121,4	122,4	115,1	-0,8	5,5
130605	Zubehör für Rohrleitungen	108,9	118,3	121,0	119,1	118,8	1,6	1,9
<b>2323</b>	<b>Pflanz- und Rasenarbeiten im Landschaftsbau</b>							
232301	Gebrauchstrasen	88,0	86,8	90,6	90,6	86,8	0,0	4,4
232302	Polyantharosen	91,7	91,3	92,4	92,4	91,3	0,0	1,2
232303	Großgehölze	91,1	90,4	91,0	91,0	90,4	0,0	0,7
<b>3330</b>	<b>Mauerarbeiten</b>							
333001	Mauerwerk aus großformatigen Steinen	92,9	92,9	92,9	92,9	92,9	0,0	0,0
333002	Mauerwerk aus kleinformatigen Steinen	94,7	94,7	94,7	94,7	94,7	0,0	0,0
333003	nichttragende Trennwand	92,2	92,2	92,2	92,2	92,2	0,0	0,0
333007	Stahlfassungsstange	94,9	95,3	95,3	95,3	95,3	0,0	0,0
333009	Porenbetonmauerwerk	91,4	91,4	89,5	89,5	91,4	0,0	-2,1
333013	Schornstein aus Formstücken	92,3	92,3	92,3	92,3	92,3	0,0	0,0
333014	zweischaliges Mauerwerk	99,6	100,1	99,6	99,8	100,0	-0,2	-0,4
333016	Rollladenkasten	108,8	111,6	113,7	112,5	110,5	1,1	2,9
<b>3331</b>	<b>Beton- und Stahlbetonarbeiten</b>							
333122	Stahlbetondecke	95,8	97,9	101,4	100,6	97,8	0,8	3,7
333131	Beton der Wände mit Schalung	99,6	101,2	102,9	102,3	101,1	0,6	1,8
333132	Beton der Fundamente	92,4	94,8	97,6	96,7	94,8	0,9	3,0
333151	Schalung der Fundamente	97,6	95,9	98,1	97,7	95,9	0,4	2,3
333156	Schalung der Skelettbauten	97,8	98,3	99,4	99,0	98,2	0,4	1,2
333161	Beton der Skellettbauteile	102,1	99,0	101,3	100,5	99,0	0,8	2,3
333171	Betonstahlstahl	108,6	102,1	109,6	108,3	102,5	1,2	6,9
333172	Betonstahlmatten	110,7	103,8	112,8	106,2	104,3	6,2	8,1
333173	Betonfertigteile	113,5	120,5	123,9	123,1	117,9	0,6	5,1
333174	Systemdecke	107,1	109,8	117,1	113,0	109,8	3,6	6,6
333175	Dachplatten	103,4	103,4	103,4	103,4	103,4	0,0	0,0
333177	Systemtreppe	102,3	103,0	105,6	104,0	103,0	1,5	2,5
333178	vorgefertigte Außenwandplatte	98,5	102,3	111,4	102,9	102,0	8,3	9,2
<b>3332</b>	<b>Naturwerksteinarbeiten</b>							
333202	Stufe	105,0	105,6	107,5	106,6	105,3	0,8	2,1
333204	Bodenbelag	105,5	107,2	107,3	107,3	107,0	0,0	0,3
333206	Wandbekleidung	104,1	106,8	108,0	106,8	106,8	1,1	1,1
333207	Fensterbank	104,5	107,3	107,5	107,5	107,2	0,0	0,3
<b>3333</b>	<b>Betonwerksteinarbeiten</b>							
333302	Stufe	95,8	95,8	95,8	95,8	95,8	0,0	0,0
333303	Außenbekleidung aus Faserzementplatten	98,4	98,4	102,7	102,7	98,4	0,0	4,4
333305	Bodenbelag	97,6	97,6	97,6	97,6	97,6	0,0	0,0
<b>3334</b>	<b>Zimmer- und Holzbauarbeiten</b>							
333401	Dachverbandholz liefern	89,8	90,1	92,6	91,8	90,1	0,9	2,8
333402	Dachverbandholz abbinden	85,1	84,4	83,4	81,8	84,7	2,0	-1,5
333404	einläufige Wangentreppe	97,7	97,7	97,7	97,7	97,7	0,0	0,0
333406	Wand- oder Deckenschalung	89,6	88,3	86,6	85,8	88,8	0,9	-2,5
333407	Dachbinder	98,8	98,8	98,8	98,8	98,8	0,0	0,0

## Noch 6. Messzahlen für Bauleistungspreise seit 2004

Verzeichnis der Bauarbeiten und Bauleistungen		Messzahlen 2000 = 100					Zunahme oder Abnahme (-) in % Mai 2006 gegenüber	
Nr.	Bezeichnung	Durchschnitt		Mai 2006	Februar 2006	Mai 2005	Februar 2006	Mai 2005
		2004	2005					
<b>3335</b>	<b>Stahlbauarbeiten</b>							
333501	Stahlfachwerk	104,1	114,1	116,9	115,2	114,6	1,5	2,0
333502	Stahlskelettkonstruktion	109,8	121,4	121,8	121,6	121,7	0,2	0,1
333504	Tor	108,5	112,9	113,1	113,4	112,7	-0,3	0,4
333505	Glasdach	110,5	120,5	119,5	120,2	120,1	-0,6	-0,5
333506	Personenaufzug	102,0	100,8	101,1	101,1	100,6	0,0	0,5
333507	Lastenaufzug	102,0	100,8	101,1	101,1	100,6	0,0	0,5
333509	Deckbrücke in Stahlverbund/mit orthotroper Platte	101,9	110,5	112,4	111,6	111,1	0,7	1,2
<b>3337</b>	<b>Abdichtungsarbeiten</b>							
333701	waagerechte Abdichtung	92,5	95,0	98,0	98,0	93,4	0,0	4,9
333702	senkrechte Abdichtung	99,9	102,2	104,1	104,1	101,1	0,0	3,0
<b>3338</b>	<b>Dachdeckungs- und Dachabdichtungsarbeiten</b>							
333802	Dachdeckung auf Lattung	88,9	88,6	91,3	90,5	88,0	0,9	3,7
333803	Unterspannbahn	94,8	94,0	98,6	97,7	91,5	0,9	7,8
333804	Deckung mit Bitumendachbahnen	96,4	96,4	99,7	98,7	95,8	1,0	4,1
333805	Deckung mit Faserzementplatten	96,6	98,7	102,6	101,3	98,2	1,3	4,5
333807	Dachabdichtung auf Massivdecke	106,4	110,3	114,8	113,7	109,5	1,0	4,8
333808	Dachflächenfenster	100,2	99,4	101,6	101,1	99,1	0,5	2,5
333811	Deckung mit Stahlblechen	103,4	103,4	103,4	103,4	103,4	0,0	0,0
333812	Lichtkuppeln aus Kunststoff	100,0	101,0	103,0	102,5	100,4	0,5	2,6
<b>3339</b>	<b>Klempnerarbeiten</b>							
333901	Dachrinne	95,8	97,4	100,6	100,6	97,4	0,0	3,3
333904	Metalldachdeckung	101,9	101,9	103,9	103,9	101,9	0,0	2,0
333909	Regenfallrohr	94,5	94,5	96,2	96,2	94,5	0,0	1,8
333912	Gesimsabdeckung	96,3	96,3	96,3	96,3	96,3	0,0	0,0
333913	Einfassung auf Dächern	90,8	90,8	90,8	90,8	90,8	0,0	0,0
<b>3340</b>	<b>Gerüstarbeiten</b>							
334001	Arbeitsgerüst	88,1	88,2	88,6	85,9	86,9	3,1	2,0
<b>4350</b>	<b>Putz- und Stuckarbeiten</b>							
435001	Innenwandputz	97,6	96,5	96,5	96,5	96,0	0,0	0,5
435003	Innendeckenputz	91,0	90,2	90,2	90,2	89,8	0,0	0,4
435004	Außenwandputz	98,4	98,8	98,8	98,8	98,8	0,0	0,0
435009	Deckenbekleidung	92,9	94,4	94,1	93,3	94,9	0,9	-0,8
435013	Wandtrockenputz	104,2	108,1	108,2	108,2	109,3	0,0	-1,0
435014	nichttragende Montagewand	97,2	98,0	98,5	97,2	98,2	1,3	0,3
435015	Brandschutz-Bekleidung	91,4	91,5	92,0	92,0	90,9	0,0	1,2
435016	Wärmedämmfassade	93,4	93,4	93,4	93,4	93,4	0,0	0,0
<b>4352</b>	<b>Fliesen- und Plattenarbeiten</b>							
435201	Wandbelag aus keramischen Fliesen	83,1	80,4	75,9	75,9	80,7	0,0	-5,9
435202	Bodenbelag aus keramischen Fliesen	90,5	88,4	84,6	85,3	88,3	-0,8	-4,2
<b>4353</b>	<b>Estricharbeiten</b>							
435301	Dämmschicht	95,3	97,6	97,5	97,5	97,5	0,0	0,0
435302	Estrich	96,1	97,4	97,4	97,4	97,4	0,0	0,0
<b>4354</b>	<b>Gussasphaltarbeiten</b>							
435401	Gussasphaltestrich	100,8	99,4	99,4	99,4	99,4	0,0	0,0
<b>4355</b>	<b>Tischlerarbeiten</b>							
435501	Einfachfenster mit Isolierverglasung	99,3	98,9	101,7	101,5	98,9	0,2	2,8
435502	Zimmertür	103,6	103,3	100,3	100,1	103,3	0,2	-2,9
435504	Decken- oder Wandbekleidung	100,2	99,8	92,2	92,0	99,8	0,2	-7,6
435508	Einbauschrank	93,2	92,9	99,5	99,1	92,8	0,4	7,2
435510	Hauseingangstür	101,7	103,8	109,3	108,9	103,9	0,4	5,2
435511	Holztürlblatt	103,4	102,9	107,4	107,0	102,9	0,4	4,4
435513	umsetzbare Innenwände	93,2	98,4	101,2	100,4	97,5	0,8	3,8
<b>4356</b>	<b>Parkettarbeiten</b>							
435601	Stabparkett	91,4	92,9	91,9	92,0	92,7	-0,1	-0,9
435602	Mosaik- oder Fertigparkett	91,8	94,5	92,2	92,8	94,0	-0,6	-1,9
<b>4358</b>	<b>Rollladenarbeiten</b>							
435801	Rollladen	99,9	99,1	92,0	92,0	99,1	0,0	-7,2
435803	Raffalalousie	99,3	99,8	83,4	83,4	99,8	0,0	-16,4
435804	Rolltor oder -gitter	102,8	102,8	89,6	88,2	102,8	1,6	-12,8
<b>4360</b>	<b>Metallbauarbeiten</b>							
436001	Treppengeländer	103,7	109,3	114,0	111,5	108,6	2,2	5,0
436002	Stahl-Feuerschutztür	111,6	117,4	122,9	120,9	117,1	1,7	5,0
436003	Aluminiumfenster mit Isolierverglasung	100,4	107,8	109,8	109,8	109,2	0,0	0,5
436004	geschoss hohe Fensterwand	93,3	91,7	93,6	93,2	90,1	0,4	3,9
436005	Schaufenster-Umrahmung	94,7	105,2	110,7	106,7	106,0	3,7	4,4
436007	Stahl-Garagentor	83,3	94,1	97,1	95,3	94,2	1,9	3,1
436014	Hauseingangstür	103,3	106,2	108,2	107,5	105,8	0,7	2,3
436015	Fassadenbekleidung aus Metall	120,5	121,6	126,1	123,6	123,3	2,0	2,3

## Noch 6. Messzahlen für Bauleistungspreise seit 2004

Verzeichnis der Bauarbeiten und Bauleistungen		Messzahlen 2000 = 100					Zunahme oder Abnahme (-) in % Mai 2006 gegenüber	
Nr.	Bezeichnung	Durchschnitt		Mai 2006	Februar 2006	Mai 2005	Februar 2006	Mai 2005
		2004	2005					
<b>4361</b>	<b>Verglasungsarbeiten</b>							
436105	Mehrscheibenisoliertglas	100,4	104,8	106,2	105,7	103,9	0,5	2,2
436107	Ganzglaskonstruktion	107,4	108,6	108,3	108,6	107,4	-0,3	0,8
<b>4363</b>	<b>Maler- und Lackiererarbeiten</b>							
436301	Dispersionsfarbe auf Innenputz	87,7	85,4	83,6	84,6	84,2	-1,2	-0,7
436302	Lackfarbe auf Putz	88,8	88,2	86,9	87,3	87,7	-0,5	-0,9
436303	Lackfarbe auf Holz	95,3	93,4	93,0	93,8	92,5	-0,9	0,5
436307	Dispersionsfarbe auf Außenwand	92,5	91,2	89,1	90,1	90,9	-1,1	-2,0
436308	Lackfarbe auf Stahlflächen	93,1	92,9	92,0	92,0	92,8	0,0	-0,9
<b>4364</b>	<b>Korrosionsschutzarbeiten an Stahl- u. Aluminiumbauten</b>							
436403	Korrosionsschutz auf Stahl	89,5	85,9	88,8	86,0	86,0	3,3	3,3
<b>4365</b>	<b>Bodenbelagarbeiten</b>							
436502	Linoleum-Belag	100,6	107,7	108,8	108,8	107,7	0,0	1,0
436505	PVC-Belag	99,9	102,3	104,6	104,4	102,1	0,2	2,4
436506	textiler Belag	92,9	94,8	96,4	96,3	94,7	0,1	1,8
<b>4366</b>	<b>Tapezierarbeiten</b>							
436601	Wandfläche tapezieren	92,0	82,5	81,5	79,0	81,1	3,2	0,5
<b>5380</b>	<b>Raumlufttechnische Anlagen</b>							
538021	Gas- Brennkessel	110,2	117,2	120,5	120,5	116,5	0,0	3,4
538025	Klimagerät	110,2	112,1	114,1	114,0	110,8	0,1	3,0
538027	Abluftgerät	108,4	112,9	115,0	115,1	112,1	-0,1	2,6
538028	Kanal	98,7	104,0	105,7	105,9	104,3	-0,2	1,3
<b>5380</b>	<b>Heizanlagen und zentrale Wassererwärmungsanlagen</b>							
538022	Heizkessel für Gebläsebrenner	107,7	110,5	113,0	112,3	110,1	0,6	2,6
538024	Warmwasserspeicher	106,9	110,8	113,6	113,0	110,3	0,5	3,0
538031	Stahl-Plattenheizkörper	116,6	123,9	126,6	126,2	123,7	0,3	2,3
538042	Gewinderohr	112,8	121,9	127,2	126,5	121,8	0,6	4,4
538043	Ventile installieren	108,5	114,0	119,2	118,8	113,7	0,3	4,8
538045	Wärmemengenzähler	106,9	104,4	106,0	106,0	104,3	0,0	1,6
538046	Rohrdämmung	100,0	102,6	104,7	103,9	102,3	0,8	2,3
538051	vollautomatischer Brenner	105,2	109,8	113,2	112,7	109,1	0,4	3,8
538052	Heizöl-lagerbehälter aus Stahl	106,5	111,7	114,6	114,0	111,5	0,5	2,8
538053	Heizöl-lagerbehälter aus Kunststoff	103,0	104,4	108,7	107,9	104,4	0,7	4,1
538055	Warmwasser-Fußbodenflächenheizung	110,0	113,7	120,1	118,7	113,7	1,2	5,6
538056	Wärmepumpe	107,0	110,8	113,3	113,3	110,0	0,0	3,0
<b>5381</b>	<b>Gas-, Wasser- und Abwasserinstallationsarbeiten</b>							
538101	mittelschweres Gewinderohr	101,0	108,6	109,9	109,9	108,6	0,0	1,2
538103	gusseisernes Abflussrohr	99,9	100,6	101,5	101,5	100,6	0,0	0,9
538105	Einbau-Badewanne	100,4	103,7	104,7	104,7	103,3	0,0	1,4
538107	Spülklosettanlage	99,7	100,3	100,5	100,5	100,3	0,0	0,2
538109	Waschtisch	95,7	96,4	96,7	96,7	96,4	0,0	0,3
538112	Abflussrohr	93,1	93,8	94,4	94,4	93,8	0,0	0,6
538113	Kupferrohr	92,5	92,5	93,5	93,5	92,5	0,0	1,1
538114	Kupferrohr mit Wärmedämmung	98,4	98,4	98,8	98,8	98,4	0,0	0,4
538115	Wannen- und Brausearmatur	97,4	97,6	98,1	98,1	97,6	0,0	0,5
538116	Spültisch	100,9	101,4	101,9	101,9	101,4	0,0	0,5
538118	Brausewanne	103,1	104,4	104,9	104,9	104,4	0,0	0,5
538119	Druckerhöhungsanlage	116,3	119,7	124,0	121,7	120,0	1,9	3,3
538120	Feuerlösch-Schlauchanschlusseinrichtung	107,9	108,8	110,2	110,2	108,8	0,0	1,3
538121	Installations-Block	104,6	107,7	109,9	109,6	107,8	0,3	1,9
538122	Sprinkleranlage	112,0	117,7	119,5	119,0	117,3	0,4	1,9
538123	Waschtischarmatur	104,3	104,8	105,3	105,3	104,8	0,0	0,5
<b>5382</b>	<b>Elektrische Kabel- und Leitungsanlagen in Gebäuden</b>							
538201	Beleuchtungsstromkreis	101,5	100,5	100,2	100,2	100,0	0,0	0,2
538202	Schutzkontakt-Steckdose	100,8	101,1	102,5	102,5	101,1	0,0	1,4
538203	Beleuchtungsstromkreis in feuchten Räumen	103,0	103,3	104,1	104,1	103,3	0,0	0,8
538205	Erdkabel	102,1	101,3	100,8	100,8	101,1	0,0	-0,3
538206	Installations-Kleinverteiler	103,5	103,9	103,9	103,9	103,9	0,0	0,0
538208	Deckenleuchte für Leuchtstofflampen	103,2	103,5	103,5	103,5	103,5	0,0	0,0
538211	Elektro-Warmwasserspeicher	104,9	102,3	101,3	101,3	101,4	0,0	-0,1
538213	Hauptleitung	103,8	103,4	102,9	102,9	103,2	0,0	-0,3
538301	Klingel- und Türöffneranlage	102,4	102,7	102,7	102,7	102,7	0,0	0,0
538302	Empfangsantennenanlage	99,7	101,8	100,0	100,6	101,2	-0,6	-1,2
538303	Türsprechanlage	106,8	109,2	111,2	109,3	108,5	1,7	2,5
<b>5384</b>	<b>Blitzschutzanlagen</b>							
538401	Blitzschutzanlage	101,5	102,1	119,8	108,9	102,1	10,0	17,3

## Noch 6. Messzahlen für Bauleistungspreise seit 2004

Verzeichnis der Bauarbeiten und Bauleistungen		Messzahlen 2000 = 100					Zunahme oder Abnahme (-) in % Mai 2006 gegenüber	
Nr.	Bezeichnung	Durchschnitt		Mai 2006	Februar 2006	Mai 2005	Februar 2006	Mai 2005
		2004	2005					
<b>5386</b>	<b>Gebäudeautomation</b>							
538601	Meldeanlage	106,8	109,2	111,2	110,4	108,5	0,7	2,5
538602	Raumautomation	102,4	102,7	102,7	102,7	102,7	0,0	0,0
<b>6300</b>	<b>Erdarbeiten</b>							
630001	Oberboden abtragen	87,1	83,7	82,9	82,9	82,9	0,0	0,0
630002	Oberboden andecken	79,5	75,0	74,2	74,2	74,8	0,0	-0,8
630003	Leitungsgraben ausheben	90,4	93,1	93,7	93,7	92,4	0,0	1,4
630004	Boden lösen und fördern	89,2	88,3	89,3	90,1	87,6	-0,9	1,9
630005	Boden lösen und weiterverwenden	88,9	84,7	83,6	83,6	84,7	0,0	-1,3
630006	Boden verdichten	85,8	85,9	85,9	88,1	84,9	-2,5	1,2
630007	Fels lösen und weiterverwenden	106,8	107,3	105,1	105,7	107,4	-0,6	-2,1
630008	Baugrube für Kunstbauten	80,4	76,7	70,8	70,0	75,9	1,1	-6,7
630009	Untergrundverbesserung	84,7	85,8	96,5	96,5	85,5	0,0	12,9
<b>6331</b>	<b>Beton- und Stahlbetonarbeiten</b>							
633142	Beton der Kunstbauten einschl. Schalung	95,2	96,5	98,2	98,2	96,5	0,0	1,8
633171	kubische Bewehrung	124,3	131,8	133,3	131,8	131,8	1,1	1,1
633178	Spannstahl	104,8	105,4	106,4	106,4	105,4	0,0	0,9
<b>6400</b>	<b>Straßenbauarbeiten; Oberbauschichten ohne Bindem.</b>							
640002	Schottertragschicht	89,3	88,3	98,2	98,2	84,3	0,0	16,5
640006	Kiestragschicht	84,7	89,2	91,9	92,6	84,7	-0,8	8,5
640009	Frostschuttschicht herstellen	99,6	99,6	99,6	99,6	99,6	0,0	0,0
<b>6401</b>	<b>Straßenbauarbeiten; Pflaster, Platten, Einfassungen</b>							
640101	Klein- oder Mosaikpflaster	93,0	90,5	89,3	89,3	91,3	0,0	-2,2
640103	Bordsteine	79,7	76,7	77,7	77,9	75,8	-0,3	2,5
640104	Gehwegplatten	83,4	81,0	84,0	84,0	80,2	0,0	4,7
640105	Verbundsteinpflaster	86,9	87,1	86,7	86,7	86,4	0,0	0,3
<b>6402</b>	<b>Straßenbauarbeiten; Oberbauschichten aus Asphalt</b>							
640007	Asphalttragschicht	99,0	98,6	99,5	100,5	98,4	-1,0	1,1
640202	Asphaltbinder	106,8	106,9	109,6	109,6	106,1	0,0	3,3
640203	Gussasphaltdecke	96,8	92,6	92,6	92,6	92,6	0,0	0,0
640205	Asphaltbeton	104,7	99,5	99,5	99,5	99,5	0,0	0,0
<b>6403</b>	<b>Straßenbauarbeiten; Oberbauschichten m. hydr. Bindem.</b>							
640003	Frostschuttschicht verfestigen	96,4	94,8	91,8	92,7	94,3	-1,0	-2,7
640301	Betonfahrbahndecke	102,8	99,7	99,5	100,6	102,5	-1,1	-2,9
640302	Betonstahlmatten	110,0	110,0	110,0	110,0	110,0	0,0	0,0
640303	Betontragschicht	96,3	96,9	97,0	97,9	95,8	-0,9	1,3
<b>7334</b>	<b>Zimmer- und Holzbauarbeiten</b>							
733403	Holzfußboden	121,1	131,0	138,7	138,7	129,3	0,0	7,3
<b>7338</b>	<b>Dachdeckungs- und Dachabdichtungsarbeiten</b>							
733802	Dachdeckung mit Lattung	98,8	98,2	101,5	100,6	97,7	0,9	3,9
733804	Dachabdichtung mit Bitumendachbahnen	98,9	100,8	104,4	103,4	100,2	1,0	4,2
<b>7339</b>	<b>Klempnerarbeiten</b>							
733901	Dachrinne	95,5	97,0	99,9	99,9	97,0	0,0	3,0
<b>7350</b>	<b>Putz- und Stuckarbeiten</b>							
735004	Außenwandputz erneuern	105,9	105,1	105,5	104,6	104,6	0,9	0,9
<b>7355</b>	<b>Tischlerarbeiten</b>							
735501	Fenster mit Isolierverglasung	94,4	94,8	95,0	94,4	94,6	0,6	0,4
<b>7358</b>	<b>Rollladenarbeiten</b>							
735801	Rollladen	93,4	92,7	92,7	92,7	92,7	0,0	0,0
<b>7363</b>	<b>Maler- und Lackierarbeiten</b>							
736301	Dispersionsfarbe auf Innenputz	92,8	88,1	87,5	87,5	85,5	0,0	2,3
736302	Lackfarbe auf Putz	101,3	100,2	97,4	97,8	99,3	-0,4	-1,9
736306	Lackfarbe auf Heizkörper	94,3	94,7	99,0	99,5	93,3	-0,5	6,1
<b>7365</b>	<b>Bodenbelagarbeiten</b>							
736505	PVC-Belag	96,2	98,9	100,0	100,0	98,8	0,0	1,2
<b>7366</b>	<b>Tapezierarbeiten</b>							
736601	Wandfläche tapezieren	84,4	83,2	81,6	81,1	83,9	0,6	-2,7
<b>7381</b>	<b>Gas-, Wasser- und Abwasserinstallationsarbeiten</b>							
738101	mittelschweres Gewinderohr	106,1	109,5	112,3	111,8	109,3	0,4	2,7
738105	Einbau-Badewanne	104,9	108,4	110,5	110,5	108,2	0,0	2,1
738107	Spülklosettanlage	100,0	101,0	102,3	102,3	101,0	0,0	1,3

## Datenangebot aus dem Sachgebiet

### Allgemeines Informationsangebot

#### Datenangebot

Die in diesem Bericht enthaltenen Tabellen geben die gängigsten Kombinationen der aufgelisteten Merkmale wieder. Für den Informationsbedarf, der damit nicht abgedeckt wird können **Sonderauswertungen** erstellt werden.

#### Lieferung

Bestellte Tabellen oder Daten werden kurzfristig entweder als Ausdruck oder als Excel-Datei erstellt.

Die Lieferung der Ergebnisse erfolgt dann entweder über **E-Mail** oder **Fax** (bis maximal 10 Seiten) bzw. als **Ausdruck**, **Diskette** oder **CD-ROM** durch die Post. Die Ergebnisse können auch beim Statistischen Landesamt selbst abgeholt werden.

#### Kosten

Die Leistungen sind nach dem jeweils aktuellen Kostentarif für Produkte und Leistungen des Statistischen Landesamtes grundsätzlich kostenpflichtig. Ausgenommen davon sind unmittelbare Berliner Landesbehörden (z. B. Senatsverwaltungen und Bezirksämter), Mitglieder des Abgeordnetenhauses, Berliner Mitglieder des Bundestages und des Europäischen Parlaments, Journalisten sowie Dienststellen, Behörden und Ämter, mit denen ein Schriftenaustausch besteht.

#### Datenmaterial auf Papier, Diskette oder im Internet zu folgenden Themen:

- Gebiet (regionales Bezugssystem)
- Bevölkerung und Bevölkerungsbewegung (Geburten, Sterbefälle, Zu- und Fortzüge)
- Einwohnerregisterstatistik
- Mikrozensus (Haushalte, Familien, Sozialstruktur)
- Großzählungen (Volkszählung, Gebäude- und Wohnungszählung)
- Gesundheitswesen
- Wahlen (Ergebnisse)
- Allgemeinbildendes und berufliches Schulwesen (Einrichtungen, Schüler)
- Kultur, Freizeit, Sport
- Hochschulen (Fach- und Hochschulen, Universitäten, Studenten)
- Rechtspflege
- Öffentliche Sozialleistungen (Jugendhilfe, Sozialhilfe, Wohngeld)
- Polizeiliche Kriminalitätsstatistik, Verkehr
- Verarbeitendes Gewerbe
- Bautätigkeit und Wohnungen
- Handel, Gastgewerbe
- Verdienste, Handwerk
- Landwirtschaft, Umwelt, Energie- und Wasserversorgung
- Volkswirtschaftliche Gesamtrechnungen
- Öffentliche Finanzen, Personal im Öffentlichen Dienst
- Preise, laufende Wirtschaftsrechnungen
- Steuern
- Unternehmen und Arbeitsstätten, Unternehmensregister

#### Veröffentlichungen

##### Statistisches Jahrbuch

Kompodium zu Berlin in Jahresdaten aus allen Bereichen der amtlichen Statistik

##### Monatsschrift

Beiträge zu Methodik und Ergebnissen statistischer Erhebungen

##### Statistische Berichte

Tabellen und Kurzerläuterungen zu Ergebnissen der verschiedenen Sachgebiete der amtlichen Statistik

##### Kleine Berlin – Statistik

##### Faltblätter

Informationen kurz und knapp zum Tourismus, zur Umwelt, zu Bildung und Kultur, zum Mikrozensus

##### Verzeichnis

##### der Veröffentlichungen

Überblick über alle vom Statistischen Landesamt Berlin herausgegebenen Veröffentlichungen auf Papier, Diskette und CD.

# Bestellung

Statistisches Landesamt Berlin

- Vertrieb -

10306 Berlin

Firma bzw. Name, Vorname

Ansprechpartner/in

Straße, Hausnummer

Postleitzahl, Ort

Telefon einschl. Vorwahl

Telefax einschl. Vorwahl

E-Mail

Anzahl	Bestell-Nr.	Bezeichnung	Zeitraum	Einzelpreis

## Bestellmöglichkeiten:

An obenstehende Adresse

Telefon: 030 - 9021 3434

Fax: 030 - 9021 3655

E-Mail: [info@statistik-berlin.de](mailto:info@statistik-berlin.de)

## Liefermöglichkeiten:

Postversand und Rechnung (zzgl. Versandkostenpauschale)

Fax (max. 10 Seiten)

E-Mail (max. 2 MB)

Datum

Unterschrift

## Liefer- und Zahlungsbedingungen für Produkte und Leistungen des Statistischen Landesamtes Berlin

Stand: 1. Januar 2002

### Allgemeines

Allgemeine Geschäftsbedingungen des Bestellers sind ausgeschlossen. Die Lieferungen des Statistischen Landesamtes Berlin unterliegen nicht der Umsatz-(Mehrwert-)steuerpflicht.

Aufträge für Sonderauswertungen werden nur angenommen, wenn sie ohne Zurückstellen gesetzlicher Aufgaben zu erledigen sind. Sonderauswertungen und Aufträge mit einem Wert von mehr als 25,00 EUR werden erst bearbeitet, wenn der Besteller den Auftrag schriftlich erteilt.

Das Statistische Landesamt Berlin haftet nicht für Schäden, die aus der Verwendung der Produkte entstehen, außer für solche Schäden, die auf einer grob fahrlässigen Vertragsverletzung beruhen.

Erfüllungsort ist Berlin. Gerichtsstand ist – je nach Zuständigkeit – das Amtsgericht Lichtenberg bzw. das Landgericht Berlin.

### Abonnements

Regelmäßig erscheinende Veröffentlichungen können im Abonnement bezogen werden. Die Kündigung von Abonnements ist zum 30.6. oder 31.12. eines jeden Jahres mit einer Frist von sechs Wochen möglich und bedarf der Schriftform.

Es gelten die jeweils aktuellen Preise, auch wenn sie während der Vertragslaufzeit geändert werden.

### Lieferung / Versandkosten

Die Lieferung erfolgt auf Rechnung und Gefahr des Bestellers. Richtig erfolgte Lieferungen werden nicht umgetauscht oder zurückgenommen. Beanstandungen wegen unrichtiger oder unvollständiger Sendung müssen innerhalb von 14 Tagen nach Empfang der Lieferung geltend gemacht werden.

Bei entgeltpflichtigen Produkten trägt der Besteller auch die Versandkosten (mindestens 1,50 EUR).

### Rechnungen / Mahnungen

Der Rechnungsbetrag ist innerhalb von vier Wochen ohne jeglichen Abzug auf eines der in der Rechnung angegebenen Konten – unter Angabe des **Buchungs- und Kassenzeichens** – zu überweisen. Rechnungen für Abonnements werden jeweils zum Quartalsende ausgestellt. Die Lieferung bleibt bis zur vollständigen Bezahlung Eigentum des Landes Berlin.

Für den Fall des Verzugs entsteht dem Statistischen Landesamt Berlin ein Anspruch auf Zahlung von Verzugszinsen von 5 v.H. über dem jeweils geltenden Basiszinssatz der Deutschen Bundesbank sowie Ersatz des sonst nachweisbaren Verzugschadens. Für jede Mahnung, die nach Eintritt des Verzugs ergeht, sind dem Statistischen Landesamt Berlin Bearbeitungs-

Porto- und Vordruckkosten pauschal in Höhe von 7,50 EUR zu ersetzen.

### Weitergabe der Daten

Die Urheberrechte an den Produkten und Leistungen liegen beim Land Berlin, vertreten durch den Direktor des Statistischen Landesamtes Berlin. Eine Vervielfältigung und Veröffentlichung, auch auszugsweise, ist nur mit der Quellenangabe "Statistisches Landesamt Berlin" gestattet. Eine Weitergabe der übermittelten Daten auf maschinenlesbaren Datenträgern oder in elektronischen Netzen bedarf der vorherigen schriftlichen Genehmigung durch das Statistische Landesamt Berlin; die elektronische Form genügt nicht.