

Statistisches Landesamt
Berliner Statistik

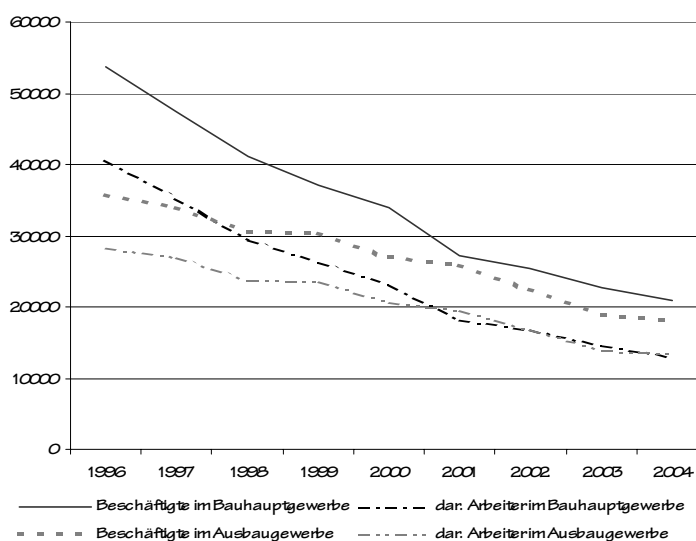
Statistischer Bericht

*E II 2 / E III 2 – j 04

Baugewerbe in Berlin Juni 2004

Ergebnisse der Totalerhebung
im Bauhauptgewerbe und der
jährlichen Erhebung im Ausbaugewerbe

**Beschäftigte im Bauhaupt- und Ausbaugewerbe
seit 1996**



Herausgegeben im
Februar 2005
Erscheinungsfolge
jährlich

Preis
4,00 EUR
Bestell-Nr
260.2

Information und Beratung

Wir über uns

Der Auftrag des Statistischen Landesamtes Berlin ist im Berliner Landesstatistikgesetz vom 9. Dezember 1992 definiert. Das Amt hat entsprechend den Grundsätzen der Neutralität, Objektivität und wissenschaftlichen Unabhängigkeit Daten unter Verwendung neuester wissenschaftlicher Erkenntnisse, sachgerechter Methoden und Informationstechniken zu sammeln und für die Darstellung politischer, gesellschaftlicher, wirtschaftlicher und ökologischer Zusammenhänge aufzuschlüsseln.

So erreichen Sie uns

Das **Statistische Landesamt Berlin** befindet sich im „Bildungs- und Verwaltungszentrum Friedrichsfelde“ (Nähe Tierpark Friedrichsfelde).

**Statistisches Landesamt Berlin
Alt-Friedrichsfelde 60
10315 Berlin**

Verkehrsverbindungen:

U-Bahn, Linie U 5 bis Bahnhof „Friedrichsfelde“ (ca. 15 Minuten Fußweg),

S-Bahn, Linien S 5, S 7, S 75 bis Bahnhof „Friedrichsfelde-Ost“ (Anschluss Bus 108 bis Haltestelle „Bildungs- und Verwaltungszentrum“),

Straßenbahn, Linien M17, 27 bis Haltestelle „Am Tierpark“,

Bus, Linien 108 bis Haltestelle „Bildungs- und Verwaltungszentrum“ oder Linie 194 bis Haltestelle „Am Tierpark / Alfred-Kowalke-Straße“.

Veröffentlichungen

Sie können alle Publikationen des Statistischen Landesamtes in unserer **Bibliothek** einsehen.

Öffnungszeiten:

montags bis mittwochs
von 9 bis 15 Uhr,
donnerstags
von 9 bis 17 Uhr
und freitags
von 9 bis 14 Uhr.

Telefon: (030) 9021 3540.

Hier stehen darüber hinaus auch die Veröffentlichungen der anderen Statistischen Ämter der Länder und des Bundes zur Verfügung, ebenso internationale Publikationen, insbesondere Standardwerke zur statistischen Methodenlehre und zu Wirtschafts- und Sozialwissenschaften. Ein aktuelles Verzeichnis unserer Veröffentlichungen ist bei der

Zentralen Information und Beratung zu erhalten.

Im **Internet** ist das Statistische Landesamt Berlin darüber hinaus mit Eckdaten für Berlin und Online-Datenbanken vertreten:

www.statistik-berlin.de

Informationen

zu dieser Veröffentlichung

Fachbereich Baugewerbe:

Telefon: (030) 9021 3350/3843/3603

Telefax: (030) 5158 8302
9021 3599

E-Mail Internet:

bau@statistik-berlin.de

Auskunftsstelle:

Zentrale Information und Beratung (ZI), Haus 3, Erdgeschoss
Zimmer 3.005,

Telefon: (030) 9021 3434

Telefax: (030) 9021 3655

E-Mail: info@statistik-berlin.de

Zeichenerklärung

- nichts vorhanden
- () Aussagewert ist eingeschränkt
- . Zahlenwert unbekannt oder geheimgehalten
- x Tabellenfach gesperrt, weil Aussage nicht sinnvoll
- / Zahlenwert nicht sicher genug
- 0 weniger als die Hälfte von 1 in der letzten besetzten Stelle, jedoch mehr als nichts
- p vorläufige Zahl
- ... Angabe fällt später an
- r berichtigte Zahl
- s geschätzte Zahl

Information und Beratung	2
Erläuterungen	5
Allgemeine Hinweise	5
Definitionen	6
Erhebungsmerkmale	6
Ergebnisse kurz gefasst	7
Datenangebot aus dem Sachgebiet	26
Datenangebot	26
Lieferung	26
Kosten	26
Information und Beratung	26
Weitere Veröffentlichungen zum Thema	26
Allgemeines Informationsangebot	27
Bestellung	28
Liefer- und Zahlungsbedingungen	28

Grafiken

1	Baugewerblicher Umsatz im Bauhauptgewerbe in Berlin im Juni 2003 und 2004 nach Bauarten.....	8
2	Beschäftigte und baugewerblicher Umsatz in Berlin im Ausbaugewerbe im 2. Vierteljahr 2004 nach Wirtschaftszweigen	8

Tabellen

1	Ausgewählte Angaben von Betrieben im Bauhauptgewerbe in Berlin seit 1995	9
2	Ausgewählte Angaben von Betrieben im Bauhauptgewerbe in Berlin im Juni 2003 und 2004 nach Beschäftigtengrößenklassen	10
3	Ausgewählte Angaben von Betrieben im Bauhauptgewerbe in Berlin im Juni 2003 und im Juni 2004 nach Bezirken	11
4	Betriebe und Beschäftigte im Bauhauptgewerbe in Berlin Ende Juni 2004 nach Wirtschaftszweigen	12
5	Beschäftigte des Bauhauptgewerbes in Berlin Ende Juni 2004 nach der Stellung im Betrieb und Beschäftigtengrößenklassen	13
6	Geleistete Arbeitsstunden des Bauhauptgewerbes in Berlin im Juni 2004 nach Wirtschaftszweigen und Beschäftigtengrößenklassen	13
7	Geleistete Arbeitsstunden des Bauhauptgewerbes in Berlin im Juni 2004 nach Bauarten und Beschäftigtengrößenklassen	14
8	Lohn- und Gehaltssumme des Bauhauptgewerbes in Berlin im Juni 2004 nach Beschäftigtengrößenklassen	14
9	Gesamtumsatz und baugewerblicher Umsatz des Bauhauptgewerbes in Berlin im Juni 2004 nach Wirtschaftszweigen und Beschäftigtengrößenklassen.....	15
10	Baugewerblicher Umsatz des Bauhauptgewerbes in Berlin im Juni 2004 nach Bauarten und Beschäftigtengrößenklassen	16
11	Gesamtumsatz und baugewerblicher Umsatz des Bauhauptgewerbes in Berlin im Kalenderjahr 2003 nach Wirtschaftszweigen und Beschäftigtengrößenklassen.....	17
12	Ausgewählte Angaben von Betrieben des Ausbaugewerbes in Berlin seit 1995	18
13	Ausgewählte Angaben von Betrieben des Ausbaugewerbes in Berlin Ende Juni 2003 und 2004 nach Beschäftigtengrößenklassen	19
14	Ausgewählte Angaben von Handwerksbetrieben des Ausbaugewerbes in Berlin Ende Juni 2003 und 2004 nach Beschäftigtengrößenklassen	20
15	Ausgewählte Angaben von Betrieben des Ausbaugewerbes in Berlin Ende Juni 2003 und 2004 nach Bezirken	21

Impressum

Berliner Statistik
Statistischer Bericht
*E II 2 / E III 2 – j 04

* Bericht enthält Angaben, die alle Statistischen Landesämter für ihren Bereich unter gleicher Kennziffer veröffentlichen

Herausgeber

Statistisches Landesamt Berlin
Alt-Friedrichsfelde 60
10315 Berlin

Erscheinungsfolge
jährlich

Preis

4,00 EUR

Bestell Nr.

260.2

© Statistisches Landesamt Berlin

Für nichtgewerbliche Zwecke sind Vervielfältigung und unentgeltliche Verbreitung, auch auszugsweise, nur mit Quellenangabe gestattet. Die Verbreitung, auch auszugsweise, über elektronische Systeme/Datenträger bedarf der vorherigen Zustimmung. Alle übrigen Rechte bleiben vorbehalten.

noch Tabellen

Seite

16	Betriebe, Beschäftigte, geleistete Arbeitsstunden und baugewerblicher Umsatz des Ausbaugewerbes in Berlin im 2. Vierteljahr 2004 sowie Vorjahresumsatz nach Wirtschaftszweigen	22
17	Geleistete Arbeitsstunden des Ausbaugewerbes in Berlin im 2. Vierteljahr 2004 nach Wirtschaftszweigen und Beschäftigtengrößenklassen	23
18	Löhne und Gehälter des Ausbaugewerbes in Berlin im 2. Vierteljahr 2004 nach Wirtschaftszweigen und Beschäftigtengrößenklassen	23
19	Gesamtumsatz und baugewerblicher Umsatz des Ausbaugewerbes in Berlin im 2. Vierteljahr 2004 nach Wirtschaftszweigen und Beschäftigtengrößenklassen	24
20	Gesamtumsatz und baugewerblicher Umsatz des Ausbau- gewerbes in Berlin im Kalenderjahr 2003 nach Wirtschaftszweigen und Beschäftigtengrößenklassen	25

Erläuterungen

Allgemeine Hinweise

Aufgabe und Ziel der Statistik

Im System der Statistiken zur Beobachtung der Bautätigkeit zählen die Totalerhebung im Bereich Vorbereitende Baustellenarbeiten, Hoch- und Tiefbau (Bauhauptgewerbe) sowie die jährliche Erhebung im Bereich Bauinstallation, sonstiges Ausbaugewerbe und Vermietung von Baumaschinen und -geräten mit Bedienungspersonal (Ausbaugewerbe) zu den Primärerhebungen bei der bauausführenden Wirtschaft. Sie werden einmal im Jahr (Juni) durchgeführt und dienen der Beurteilung der Struktur des Baugewerbes und liefern Unterlagen für die Arbeit der gesetzgebenden Körperschaften, der Bundes- und Landesregierung, der Bau- und Handwerksverbände sowie der Kammern und sind somit eine unentbehrliche Grundlage für zahlreiche Entscheidungen auf dem Gebiet der gesamten Wirtschaftspolitik, insbesondere im Bereich der Bauwirtschaft. Die Ergebnisse der Totalerhebung dienen außerdem der Hochrechnung der meisten Daten aus dem Monatsbericht Baugewerbe in Berlin. Im System der Baustatistiken wird dadurch eine Entlastung kleinerer Betriebe von der monatlichen Berichtspflicht erreicht.

Rechtsgrundlage

Gesetz über die Statistik im Produzierenden Gewerbe (ProdGewStatG) in der Fassung der Bekanntmachung vom 21. März 2002 (BGBl. I S. 1181); zuletzt geändert durch Artikel 2 des Gesetzes vom 26. Juli 2002 (BGBl. I S. 2867), in Verbindung mit dem Gesetz über die Statistik für Bundeszwecke (Bundesstatistikgesetz - BStatG) vom 22. Januar 1987 (BGBl. I S. 462, 565), zuletzt geändert durch Artikel 16 des Gesetzes vom 21. August 2002 (BGBl. I S. 3322).

Periodizität

Diese Statistiken werden jährlich erhoben.

Berichtskreis

Vorbereitende Baustellenarbeiten, Hoch- und Tiefbau (Bauhauptgewerbe): Alle bauhauptgewerblichen Betriebe von Unternehmen des Bauhauptgewerbes und von Unternehmen anderer Wirtschaftsbereiche sowie die Arbeitsgemeinschaften des Bauhauptgewerbes, soweit die Einheiten im Inland tätig sind.

Bauinstallation, sonstiges Ausbaugewerbe und Vermietung von Baumaschinen und -geräten mit Bedienungspersonal (Ausbaugewerbe): Die jährliche Erhebung im Ausbaugewerbe wird bei höchstens 27 000 Betrieben Deutschlands durchgeführt. Damit umfasst sie in der Regel die ausbaugewerblichen Betriebe von Unternehmen mit 10 und mehr Beschäftigten des Produzierenden Gewerbes (Unternehmenskonzept), die ausbaugewerblichen Betriebe mit 10 und mehr Beschäftigten anderer Wirtschaftsbereiche sowie alle Arbeitsgemeinschaften des Ausbaugewerbes, unabhängig von ihrer Beschäftigtenzahl.

Systematiken

Statistisches Bundesamt: Klassifikation der Wirtschaftszweige mit Erläuterungen, Ausgabe 2003 (WZ 2003); Wiesbaden 2003.

Methodische Hinweise

Mit Beginn des Jahres 2003 wurden aufgrund der Änderung der NACE Rev.1 in die NACE Rev.1.1 die Statistiken, darunter die des Baugewerbes, auf die neue "Klassifikation der Wirtschaftszweige 2003" (WZ 2003) umgestellt. Diese Klassifikation ersetzt die bisherige Wirtschaftszweigklassifikation 1993 (WZ 93). Da die Struktur der WZ 2003 gegenüber der WZ 93 nur geringfügig geändert wurde, war eine Doppelaufbereitung oder Rückrechnung auf die neue Wirtschaftszweigklassifikation nicht erforderlich. Der bisherige Wirtschaftszweig 45.11.3 "Landeskulturbau und Renaturierung von Gewässern" gehört nicht mehr zum Bauhauptgewerbe. Die übrigen Änderungen betreffen in erster Linie sprachliche Anpassungen.

Da in Berlin keine meldepflichtigen Firmen in den Wirtschaftszweig "Vermietung von Baumaschinen und -geräten mit Bedienungspersonal" eingeordnet sind, wurde diese Position in den Tabellen generell nicht extra aufgeführt.

Aus Vereinfachungsgründen wurden die Bezeichnungen Bauhauptgewerbe und Ausbaugewerbe auch in den Tabellen und Grafiken gewählt.

Durch Auf- und Abrunden von Einzelangaben können sich geringe Abweichungen in den Endsummen ergeben.

Hinweise auf andere Veröffentlichungen

Ergebnisse dieser Statistik für das gesamte Bundesgebiet enthält die vom Statistischen Bundesamt herausgegebene Fachserie 4 Reihe 5.1 "Beschäftigung, Umsatz der Betriebe im Baugewerbe", sowie die Querschnittsveröffentlichung des Statistischen Bundesamtes "Ausgewählte Zahlen für die Bauwirtschaft" (monatlich).

Definitionen

Betrieb

Erfasst und nachgewiesen werden im einzelnen:

- Einbetriebsunternehmen (d.s. Unternehmen, die nur aus einer örtlichen Einheit bestehen) des Bauhauptgewerbes;
- örtliche Einheiten (in der Regel nicht Baustellen) mit Schwerpunkt im Bauhauptgewerbe, die zu Unternehmen des Bauhauptgewerbes gehören;
- örtliche Einheiten mit Schwerpunkt im Bauhauptgewerbe, die zu Unternehmen mit Schwerpunkt im übrigen Produzierenden Gewerbe oder in sonstigen Wirtschaftszweigen gehören, sofern sie Bauleistungen für den Markt erbringen;
- örtlich getrennte Hauptverwaltungen von Unternehmen des Bauhauptgewerbes;
- Arbeitsgemeinschaften des Bauhauptgewerbes, soweit sich ihre Tätigkeit auf inländische Baustellen bezieht.

Beschäftigte

Alle am Monats- bzw. Quartalsende im Betrieb in einem Arbeitsverhältnis stehenden Personen (Arbeiter/-innen, Angestellte und Auszubildende), tätige Inhaber/-innen und Mitinhaber/-innen sowie unbezahlt mithelfende Familienangehörige, soweit sie mindestens 55 Stunden im Monat im Betrieb tätig sind. Angestelltenversicherungspflichtige Poliere und Meister sowie gewerblich Auszubildende werden zu den Arbeitern/-innen gerechnet. Bezieher/-innen von Vorruhestandsgeld zählen nicht zu den Beschäftigten..

Geleistete Arbeitsstunden

Alle auf Baustellen, Bauhöfen und in Werkstätten von Berlin und dem übrigen Bundesgebiet geleisteten (nicht die bezahlten) Arbeitsstunden, gleichgültig, ob sie von Arbeitern (einschließlich Poliere, Schachtmeister und Meister), Inhabern, Familienangehörigen oder Auszubildenden geleistet werden. Nicht einbezogen sind die für Bürotätigkeit geleisteten Arbeitsstunden. Veränderungen gegenüber dem entsprechenden Vorjahreszeitraum wurden je Arbeitstag gerechnet, um von der variierenden Zahl der Arbeitstage im Jahr bzw. Monat unbeeinflusste Werte zu erhalten.

Umsatz (ohne Umsatzsteuer)

Die dem Finanzamt für die Umsatzsteuer zu meldenden (steuerpflichtigen und steuerfreien) Beträge für Bauleistungen in Berlin und dem übrigen Bundesgebiet einschließlich des Umsatzes aus Nachunternehmertätigkeit und aus Vergabe von Teilleistungen an Nachunternehmer. Hierzu zählen gemäß § 13 Umsatzsteuergesetz Anzahlungen für Teilleistungen oder Vorauszahlungen vor Ausführung der entsprechenden Lieferungen. Der Umsatz umfasst außer dem baugewerblichen Umsatz (aus Bauleistungen) die Handels- und sonstigen Umsätze. Hierzu zählen z.B. Umsätze aus Lohnarbeiten für Dritte und sonstigen Dienstleistungen.

Bruttolohn- und -gehaltssumme

Summe der Bruttobezüge (Bar- und Sachbezüge). Dieser Betrag versteht sich einschließlich Arbeitnehmeranteile, jedoch ohne Arbeitgeberanteile zur Kranken-, Renten-, Pflege- und Arbeitslosenversicherung. Die Gehälter schließen die Bezüge von Gesellschaftern, Vorstandsmitgliedern und anderen leitenden Kräften ein, soweit sie steuerlich als Einkünfte aus nicht selbständiger Arbeit anzusehen sind.

Handwerksbetriebe

Baugewerbliche Betriebe, deren Inhaber oder Leiter, bzw. die als juristische Person in die Handwerksrolle eingetragen sind

Erhebungsmerkmale

Vorbereitende Baustellenarbeiten, Hoch- und Tiefbau (Bauhauptgewerbe)

Tätige Personen im Bauhauptgewerbe

- nach der Stellung im Betrieb
- nach Lohngruppen

Bruttolohnsumme

Bruttogehaltssumme

Geleistete Arbeitsstunden und Inlandsumsatz nach Art der Bauten und Auftraggeber

- Gesamtumsatz
- baugewerblicher Umsatz

Bauinstallation und sonstiges Ausbaugewerbe (Ausbaugewerbe)

Tätige Personen im Ausbaugewerbe

- nach der Stellung im Betrieb

Bruttolohnsumme

Bruttogehaltssumme

Geleistete Arbeitsstunden

Inlandsumsatz

- Ausbaugewerblicher Umsatz
- Gesamtumsatz

Ergebnisse kurz gefasst

Totalerhebung im Berliner Bauhauptgewerbe im Juni 2004

Im Berliner Bauhauptgewerbe (Vorbereitende Baustellenarbeiten, Hoch- und Tiefbau) wurden Ende Juni 2004 im Rahmen der jährlichen Totalerhebung in 4 158 Betrieben 20 868 Beschäftigte ermittelt. Damit erhöhte sich die Zahl der befragten Betriebe um 5,6 Prozent. Gleichzeitig nahm die Zahl der Beschäftigten um 1 847, das sind -8,1 Prozent, ab.

Der Anteil der Betriebe mit weniger als 20 Mitarbeitern belief sich auf 95,3 Prozent. Mehr als die Hälfte (55,4 Prozent) aller tätigen Personen war in den Klein- und Kleinstbetrieben beschäftigt. Den höchsten Beschäftigtenrückgang verzeichnete mit 18,3 Prozent die Größenklasse der Betriebe mit 100 und mehr tätigen Personen. Betriebe mit unter 20 Beschäftigten hatten einen leichten Beschäftigtenzuwachs von 0,7 Prozent zu verzeichnen; hier fallen vor allem zahlreiche Neugründungen von Betrieben mit einem Beschäftigten ins Gewicht. Bei den geleisteten Arbeitsstunden (2,0 Mill.) ist gegenüber dem Vorjahr ein Rückgang von 3,5 Prozent zu verzeichnen.

Im Juni betrug der baugewerbliche Umsatz der Betriebe des Berliner Bauhauptgewerbes 200 Mill. EUR, er lag damit um 5,0 Prozent unter dem Niveau des Vorjahresmonats. Der baugewerbliche Umsatz je Beschäftigten bewegte sich mit 9 581 EUR um 3,4 Prozent über dem Vorjahreswert. Im gesamten Jahr 2003 erwirtschafteten die Betriebe des Berliner Bauhauptgewerbes einen baugewerblichen Umsatz von 2 276 Mill. EUR. Das waren 8,3 Prozent weniger als ein Jahr zuvor.

Jährliche Erhebung im Berliner Ausbaugewerbe im Juni 2004

Im Rahmen der jährlichen Erhebung in Betrieben des Berliner Ausbaugewerbes (Bauinstallation und sonstiges Ausbaugewerbe) mit 10 und mehr Beschäftigten wurden Ende Juni 2004 in 775 Betrieben 17 917 Beschäftigte gezählt. Damit nahm die Zahl der befragten Betriebe gegenüber dem Vorjahr um 6,4 Prozent ab, gleichzeitig verringerte sich die Zahl der Beschäftigten insgesamt um 5,1 Prozent.

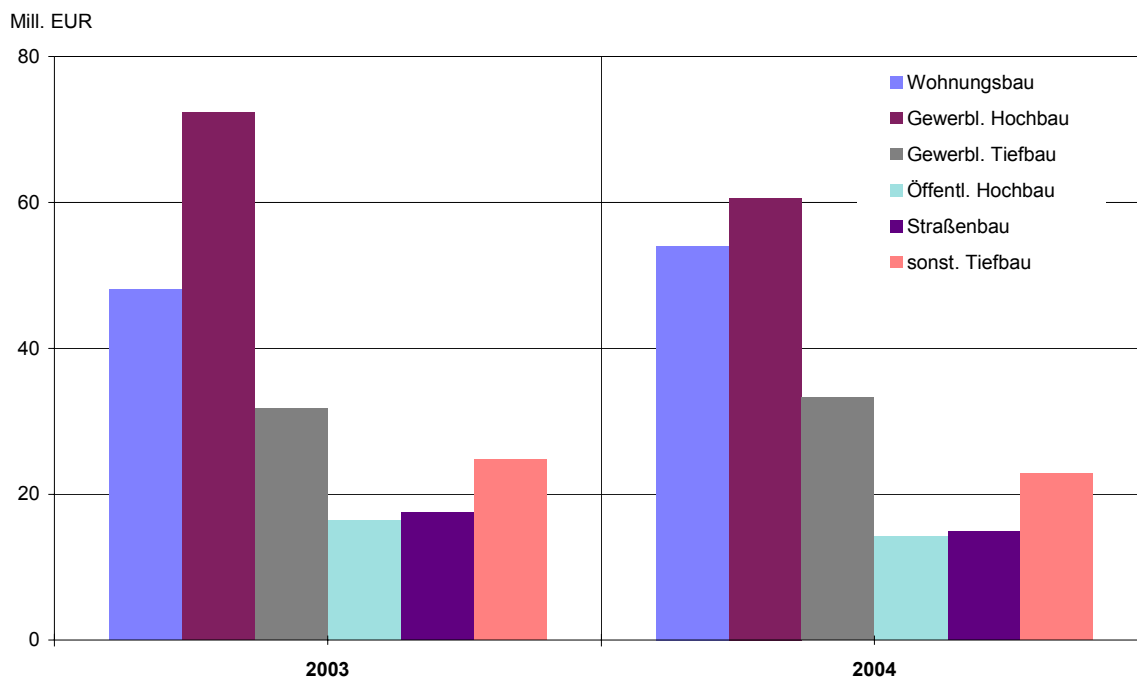
Im gesamten Jahr 2003 erwirtschafteten die Betriebe des Berliner Ausbaugewerbes einen baugewerblichen Umsatz von 1 448 Mill. EUR. Das waren 12,8 Prozent weniger als ein Jahr zuvor.

Neben Ergebnissen zur Struktur der ausbaugewerblichen Betriebe werden bei der jährlichen Erhebung auch Daten zur konjunkturellen Entwicklung für das zweite Vierteljahr erhoben.

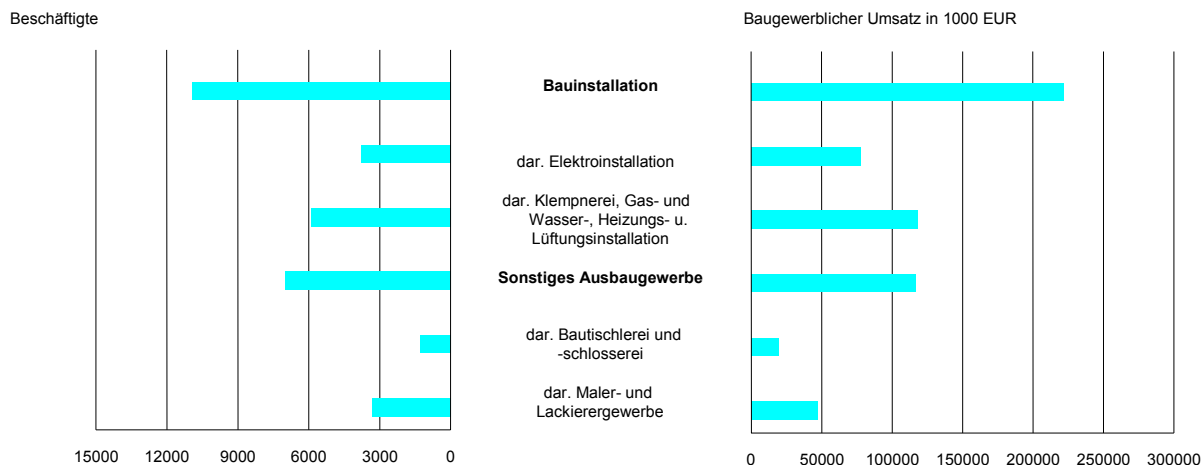
Danach erreichte der baugewerbliche Umsatz der Betriebe des Berliner Ausbaugewerbes 338,6 Mill. EUR. Das waren 5,3 Prozent weniger als im gleichen Zeitraum des Vorjahres. Der baugewerbliche Umsatz je Beschäftigten blieb mit 18 900 EUR nahezu gleich (-0,2 Prozent).

Bei den geleisteten Arbeitsstunden (5,2 Mill.) ist gegenüber dem zweiten Vierteljahr des Vorjahres ein Rückgang von 1,7 Prozent zu verzeichnen.

1 Baugewerblicher Umsatz im Bauhauptgewerbe in Berlin im Juni 2003 und 2004 nach Bauarten



2 Beschäftigte und baugewerblicher Umsatz im Ausbaugewerbe in Berlin im 2. Vierteljahr 2004 nach Wirtschaftszweigen



1 Ausgewählte Angaben von Betrieben im Bauhauptgewerbe in Berlin seit 1995

Jahr	Betriebe	Beschäftigte	Arbeitsstunden in 1 000	Umsatz Vorjahr	
				Gesamtumsatz	baugewerbl. Umsatz
				in 1 000 EUR	
	1	2	3	4	5
1995	3 661	60 195	6 141	6 258 170	6 105 681
1996	3 764	53 745	5 402	6 223 103	6 109 699
1997	3 737	47 503	4 795	6 227 891	6 095 512
1998	3 862	41 153	4 130	5 881 255	5 784 816
1999	3 895	37 159	3 859	4 420 270	4 353 632
2000	4 246	33 903	3 057	4 140 760	4 088 125
2001	3 883	27 201	2 475	3 417 295	3 399 937
2002	4 170	25 409	2 209	2 789 611	2 760 192
2003	3 936	22 715	2 030	2 509 755	2 482 138
2004	4 158	20 868	1 958	2 296 895	2 276 029

2 Ausgewählte Angaben von Betrieben im Bauhauptgewerbe in Berlin im Juni 2003 und 2004 nach Beschäftigtengrößenklassen

Jahr / Beschäftigtengrößenklasse	Betriebe	Beschäftigte	Arbeitsstunden	Baugewerblicher	
				Umsatz im Juni	Vorjahresumsatz
			in 1 000	in 1 000 EUR	
	1	2	3	4	5
2003					
unter 20	3 704	11 469	963	69 694	951 921
20 bis 49	175	5 124	507	41 491	510 652
50 bis 99	33	2 341	214	33 864	404 881
100 und mehr	24	3 781	344	65 460	614 684
Insgesamt	3 936	22 715	2 030	210 509	2 482 138
darunter im Handwerk	1 432	13 339	1 299	106 541	1 315 069
2004					
unter 20	3 962	11 554	997	73 023	825 637
20 bis 49	148	4 222	434	50 484	509 518
50 bis 99	29	2 003	218	22 849	237 994
100 und mehr	19	3 089	310	53 571	702 880
Insgesamt	4 158	20 868	1 958	199 927	2 276 029
darunter im Handwerk	1 315	11 268	1 166	107 817	1 200 179
Veränderung gegenüber dem Vorjahr in % ¹⁾					
unter 20	7,0	0,7	- 5,9	4,8	- 13,3
20 bis 49	- 15,4	- 17,6	- 22,2	21,7	- 0,2
50 bis 99	- 12,1	- 14,4	- 7,4	- 32,5	- 41,2
100 und mehr	- 20,8	- 18,3	- 18,1	- 18,2	14,3
Insgesamt	5,6	- 8,1	- 12,3	- 5,0	- 8,3
darunter im Handwerk	- 8,2	- 15,5	- 18,4	1,2	- 8,7

1) Veränderungen bei den Arbeitsstunden je Arbeitstag gerechnet.

3 Ausgewählte Angaben von Betrieben im Bauhauptgewerbe in Berlin im Juni 2003 und im Juni 2004 nach Bezirken

Bezirk	Betriebe	Beschäftigte	Arbeitsstunden	Baugewerblicher	
				Umsatz im Juni	Vorjahresumsatz
			in 1 000	in 1 000 EUR	
	1	2	3	4	5
2003					
Mitte	300	1 643	139	17 904	239 153
Friedrichshain - Kreuzberg	285	1 203	102	7 550	98 336
Pankow	522	2 206	186	15 157	191 181
Charlottenburg - Wilmersdorf	278	2 060	172	19 273	271 411
Spandau	199	1 573	155	12 037	175 261
Steglitz - Zehlendorf	273	1 879	185	13 889	183 061
Tempelhof - Schöneberg	366	3 058	240	41 281	435 785
Neukölln	347	1 336	114	6 547	74 197
Treptow - Köpenick	396	2 237	210	22 635	245 170
Marzahn - Hellersdorf	350	1 895	189	19 367	170 854
Lichtenberg	275	1 581	147	20 148	198 785
Reinickendorf	345	2 044	191	14 721	198 945
Berlin	3 936	22 715	2 030	210 509	2 482 138
2004					
Mitte	314	1 312	105	10 316	139 173
Friedrichshain - Kreuzberg	297	1 343	115	8 117	91 299
Pankow	569	1 966	168	18 368	163 232
Charlottenburg - Wilmersdorf	263	1 622	142	17 152	194 852
Spandau	198	1 594	167	14 277	178 272
Steglitz - Zehlendorf	304	1 555	149	12 903	149 893
Tempelhof - Schöneberg	377	2 663	228	32 386	477 314
Neukölln	338	1 230	103	5 902	68 337
Treptow - Köpenick	456	2 235	226	23 546	286 717
Marzahn - Hellersdorf	394	1 821	197	13 042	149 019
Lichtenberg	298	1 631	162	27 660	215 764
Reinickendorf	350	1 896	194	16 257	162 157
Berlin	4 158	20 868	1 958	199 927	2 276 029

4 Betriebe und Beschäftigte im Bauhauptgewerbe in Berlin Ende Juni 2004 nach Wirtschaftszweigen

Wirtschaftszweig	Betriebe		Beschäftigte	
	Insgesamt	darunter	Insgesamt	darunter
		im Handwerk		im Handwerk
	1	2	3	4
Vorbereitende Baustellenarbeiten	237	13	1 072	115
Abbruch-, Spreng- und Entrümmungsgewerbe	187	7	863	51
Erdbewegungsarbeiten	48	6	.	64
Aufschließung und Auffüllen von Lagerstätten	-	-	-	-
Test- und Suchbohrung	2	-	.	-
Hoch- und Tiefbau	3 921	1 302	19 796	11 153
Hoch- und Tiefbau (ohne ausgeprägten Schwerpunkt)	90	50	1 337	621
Hochbau (ohne Fertigteilbau)	716	536	5 669	4 337
Errichtung von Fertigteilbauten aus Beton im Hochbau aus selbst hergestellten Fertigteilen	1	1	.	.
Errichtung von Fertigteilbauten aus Beton im Hochbau aus fremd bezogenen Fertigteilen	5	2	25	.
Errichtung von Fertigteilbauten aus Holz und Kunststoffen im Hochbau aus fremd bezogenen Fertigteilen	1	-	.	-
Brücken- und Tunnelbau u.ä.	3	1	.	.
Rohr- u. Kabelleitungstiefbau	55	26	1 100	681
Dachdeckerei und Bauspenglerei	344	295	2 276	2 120
Abdichtung gegen Wasser u. Feuchtigkeit	2 136	73	3 681	254
Zimmerei und Ingenieurholzbau	107	80	405	349
Bau von Straßen, Rollbahnen und Sportanlagen	119	75	1 358	925
Bau von Bahnverkehrsstrecken	12	2	674	.
Wasserbau	4	1	80	.
Brunnenbau	10	8	37	31
Schachtbau	-	-	-	-
Schornstein-, Feuerungs- und Industrieofenbau	18	15	82	57
Gerüstbau	112	86	594	519
Gebäudetrocknung	9	1	46	.
sonstiger spezialisierter Hoch- u. Tiefbau a.n.g.	179	50	2 164	920
Insgesamt	4 158	1 315	20 868	11 268

5 Beschäftigte des Bauhauptgewerbes in Berlin Ende Juni 2004 nach der Stellung im Betrieb und Beschäftigten- größenklassen

Stellung im Betrieb	Insgesamt	Betriebe mit ... bis ... Beschäftigten				darunter im Handwerk (von insgesamt)
		1 - 19	20 - 49	50 - 99	100 und mehr	
	1	2	3	4	5	6
Tätige Inhaber und Mitinhaber	3 273	3 241	26	2	4	630
Unbezahlt mithelfende Familienangehörige	143	143	-	-	-	30
Kaufmännische Angestellte einschl. Auszubildende	2 722	1 558	560	230	374	1 629
Technische Angestellte einschl. Auszubildende	1 732	552	396	222	562	892
Angestelltenversicherungspflichtige Poliere, Schachtmeister und Meister	412	132	118	55	107	220
Werkpoliere, Bauvorarbeiter, Baumaschinenfachmeister und -vorarbeiter	829	214	266	172	177	460
Maurer	1 691	1 040	367	152	132	1 383
Betonbauer	552	143	144	36	229	333
Zimmerer	620	196	105	128	191	434
übrige Baufacharbeiter (z.B. Isolierer, Gipser, Dachdecker usw.)	3 097	1 598	767	287	445	2 052
Baumaschinenführer u. -warte, geprüfte Berufskraftfahrer	463	114	173	59	117	259
Fachwerker, Werker, Baumaschinisten u. Arbeiter mit angel. Spezialtätigkeiten	4 714	2 339	1 155	568	652	2 496
Gewerblich Auszubildende, Umschüler, Anlernlinge und Praktikanten	620	284	145	92	99	450
Insgesamt	20 868	11 554	4 222	2 003	3 089	11 268
darunter: Lohnempfänger	12 998	6 060	3 240	1 549	2 149	8 087
Gehaltsempfänger	4 454	2 110	956	452	936	2 521

6 Geleistete Arbeitsstunden des Bauhauptgewerbes in Berlin im Juni 2004 nach Wirtschaftszweigen und Be- schäftigtengrößenklassen

Wirtschaftszweig	Insgesamt	Betriebe mit ... bis ... Beschäftigten				darunter im Handwerk (von insgesamt)
		1 - 19	20 - 49	50 - 99	100 und mehr	
	in 1 000					
	1	2	3	4	5	6
Vorbereitende Baustellenarbeiten	87	58	11	6	12	13
Abbruch-, Spreng- und Entrümmerungsgewerbe	68	43	7	6	12	.
Erdbewegungsarbeiten	-	.
Aufschließung und Auffüllen von Lagerstätten	-	-	-	-	-	-
Test- und Suchbohrung	-	-
Hoch- und Tiefbau	1 871	939	422	212	297	1 153
Hoch- und Tiefbau (ohne ausgeprägten Schwerpunkt)	134	29	27	13	66	63
Hochbau (ohne Fertigteilbau)	531	272	136	69	54	440
Errichtung von Fertigteilbauten aus Beton im Hochbau aus selbst hergestellten Fertigteilen
Errichtung von Fertigteilbauten aus Beton im Hochbau aus fremd bezogenen Fertigteilen	1	1	-	-	-	.
Errichtung von Fertigteilbauten aus Holz und Kunststoffen im Hochbau aus fremd bezogenen Fertigteilen	-
Brücken- und Tunnelbau u.ä.
Rohr- u. Kabelleitungstiefbau	133	29	40	31	33	85
Dachdeckerei und Bauspenglerei	234	163	47	24	-	219
Abdichtung gegen Wasser u. Feuchtigkeit	238	226	10	3	-	20
Zimmerei und Ingenieurholzbau	43	37	6	-	-	38
Bau von Straßen, Rollbahnen und Sportanlagen	153	55	55	-	42	104
Bau von Bahnverkehrsstrecken	81	1	19	14	48	.
Wasserbau	9	2	7	-	-	.
Brunnenbau	4	4	-	-	-	3
Schachtbau	-	-	-	-	-	-
Schornstein-, Feuerungs- und Industrieofenbau	8	8	-	-	-	6
Gerüstbau	53	39	9	5	-	47
Gebäudetrocknung	11	11	-	-	-	.
sonstiger spezialisierter Hoch- u. Tiefbau a.n.g.	213	58	67	50	38	89
Insgesamt	1 958	996	434	218	310	1 166

7 Geleistete Arbeitsstunden des Bauhauptgewerbes in Berlin im Juni 2004 nach Bauarten und Beschäftigten- größenklassen

Bauart	Insgesamt	Betriebe mit ... bis ... Beschäftigten				darunter im Handwerk (von insgesamt)
		1 - 19	20 - 49	50 - 99	100 und mehr	
	in 1000					
	1	2	3	4	5	6
Wohnungsbau	781	582	131	38	30	495
Gewerblicher Bau ¹⁾	631	286	135	72	138	323
Hochbau	393	237	70	43	43	221
Tiefbau	238	48	65	28	96	102
Öffentlicher und Straßenbau	546	128	168	109	141	348
Hochbau	143	42	41	40	20	120
Tiefbau	403	86	127	68	122	228
davon: Straßenbau	175	59	59	-	56	115
sonstiger Tiefbau	228	27	68	68	66	113
Insgesamt	1 958	996	434	218	310	1 166
davon: Hochbau	1 317	863	242	122	91	836
Tiefbau	641	134	192	97	218	330

8 Lohn- und Gehaltssumme des Bauhauptgewerbes in Berlin im Juni 2004 nach Beschäftigtengrößenklassen

Lohn- und Gehaltssumme	Insgesamt	Betriebe mit ... bis ... Beschäftigten				darunter im Handwerk (von insgesamt)
		1 - 19	20 - 49	50 - 99	100 und mehr	
	in 1 000 EUR					
	1	2	3	4	5	6
Lohnsumme ²⁾	24 377	10 161	6 227	3 171	4 818	15 188
Gehaltssumme	14 974	4 939	3 635	1 983	4 416	7 602
Insgesamt	39 351	15 101	9 862	5 154	9 234	22 790

1) einschließlich Bauten für Bahn und Post

2) einschließlich Gehälter für Poliere, Schachtmeister und Meister

9 Gesamtumsatz und baugewerblicher Umsatz des Bauhauptgewerbes in Berlin im Juni 2004 nach Wirtschaftszweigen und Beschäftigtengrößenklassen

Wirtschaftszweig	Gesamt- umsatz	Baugewerblicher Umsatz					
		Insgesamt	Betriebe mit ... bis ... Beschäftigten				darunter im Handwerk (von insgesamt)
			1 - 19	20 - 49	50 - 99	100 und mehr	
	in 1 000 EUR						
	1	2	3	4	5	6	7
Vorbereitende Baustellenarbeiten	5 161	5 120	3 161	883	553	522	939
Abbruch-, Spreng- und Entrümmungsgewerbe	3 875	3 851	2 284	492	553	522	.
Erdbewegungsarbeiten	-	-	.
Aufschließung und Auffüllen von Lagerstätten	-	-	-	-	-	-	-
Test- und Suchbohrung	-	-	-
Hoch- und Tiefbau	195 670	194 807	69 862	49 601	22 296	53 049	106 879
Hoch- und Tiefbau (ohne ausgeprägten Schwerpunkt)	18 851	18 622	2 163	2 656	3 153	10 650	7 009
Hochbau (ohne Fertigteilbau)	75 444	75 223	31 588	21 740	5 002	16 893	44 335
Errichtung von Fertigteilbauten aus Beton im Hochbau aus selbst hergestellten Fertigteilen	.	.	.	-	-	-	.
Errichtung von Fertigteilbauten aus Beton im Hochbau aus fremd bezogenen Fertigteilen	154	154	154	-	-	-	.
Errichtung von Fertigteilbauten aus Holz und Kunststoffen im Hochbau aus fremd bezogenen Fertigteilen	.	.	.	-	-	-	-
Brücken- und Tunnelbau u.ä.	.	.	.	-	.	.	.
Rohr- u. Kabelleitungstiefbau	12 848	12 825	2 044	5 119	1 695	3 966	7 719
Dachdeckerei und Bauspenglerei	17 950	17 882	10 830	3 829	3 223	-	17 004
Abdichtung gegen Wasser u. Feuchtigkeit	9 783	9 640	8 879	581	180	-	1 214
Zimmerei und Ingenieurholzbau	2 140	2 062	1 812	249	-	-	1 811
Bau von Straßen, Rollbahnen und Sportanlagen	13 041	12 991	3 270	4 580	-	5 140	7 652
Bau von Bahnverkehrsstrecken	12 558	12 558	757	2 334	1 528	7 939	.
Wasserbau	807	807	200	607	-	-	.
Brunnenbau	112	112	111	-	-	-	103
Schachtbau	-	-	-	-	-	-	-
Schornstein-, Feuerungs- und Industrieofenbau	484	484	484	-	-	-	351
Gerüstbau	4 202	4 189	3 211	530	448	-	3 912
Gebäudetrocknung	351	350	351	-	-	-	.
sonstiger spezialisierter Hoch- u. Tiefbau a.n.g.	20 093	20 056	3 758	7 374	5 125	3 799	7 758
Insgesamt	200 830	199 927	73 023	50 484	22 849	53 571	107 817

10 Baugewerblicher Umsatz des Bauhauptgewerbes in Berlin im Juni 2004 nach Bauarten und Beschäftigtengrößenklassen

Bauart	Insgesamt	Betriebe mit ... bis ... Beschäftigten				darunter im Handwerk (von insgesamt)
		1 - 19	20 - 49	50 - 99	100 und mehr	
	in 1000 EUR					
	1	2	3	4	5	6
Wohnungsbau	54 133	32 953	11 722	4 780	4 678	38 164
Gewerblicher Bau ¹⁾	93 823	31 903	21 348	9 838	30 735	41 105
Hochbau	60 570	27 912	12 060	5 834	14 764	26 994
Tiefbau	33 253	3 990	9 288	4 004	15 970	14 110
Öffentlicher und Straßenbau	51 971	8 166	17 415	8 231	18 158	28 549
Hochbau	14 168	2 567	5 840	1 978	3 784	8 989
Tiefbau	37 803	5 599	11 575	6 253	14 375	19 560
davon: Straßenbau	14 879	3 218	4 476	-	7 185	9 055
sonstiger Tiefbau	22 924	2 381	7 099	6 253	7 190	10 505
Insgesamt	199 927	73 023	50 484	22 849	53 571	107 817
davon: Hochbau	128 872	63 433	29 622	12 591	23 227	74 147
Tiefbau	71 055	9 591	20 862	10 258	30 344	33 671

1) einschließlich Bauten für Bahn und Post

11 Gesamtumsatz und baugewerblicher Umsatz des Bauhauptgewerbes in Berlin im Kalenderjahr 2003 nach Wirtschaftszweigen und Beschäftigtengrößtenklassen

Wirtschaftszweig	Gesamt- umsatz	Baugewerblicher Umsatz					
		Insgesamt	Betriebe mit ... bis ... Beschäftigten				darunter im Handwerk (von insgesamt)
			1 - 19	20 - 49	50 - 99	100 und mehr	
	in 1 000 EUR						
	1	2	3	4	5	6	7
Vorbereitende Baustellenarbeiten	57 113	56 521	39 085	11 490	3 205	2 740	11 570
Abbruch-, Spreng- und Entrümmerungsgewerbe	42 336	41 854	27 688	8 220	3 205	2 740	.
Erdbewegungsarbeiten	-	-	.
Aufschließung und Auffüllen von Lagerstätten	-	-	-	-	-	-	-
Test- und Suchbohrung	.	.	.	-	-	-	-
Hoch- und Tiefbau	2 239 783	2 219 508	786 552	498 028	234 788	700 140	1 188 609
Hoch- und Tiefbau (ohne ausgeprägten Schwerpunkt)	245 348	237 249	26 985	39 611	34 760	135 892	82 117
Hochbau (ohne Fertigteilbau)	883 880	878 156	312 853	214 700	48 799	301 803	522 935
Errichtung von Fertigteilbauten aus Beton im Hochbau aus selbst hergestellten Fertigteilen	.	.	.	-	-	-	.
Errichtung von Fertigteilbauten aus Beton im Hochbau aus fremd bezogenen Fertigteilen	6 354	6 354	6 354	-	-	-	.
Errichtung von Fertigteilbauten aus Holz und Kunststoffen im Hochbau aus fremd bezogenen Fertigteilen	.	.	.	-	-	-	-
Brücken- und Tunnelbau u.ä.	.	.	.	-	.	.	.
Rohr- u. Kabelleitungstiefbau	104 713	103 895	21 630	32 668	15 318	34 280	72 263
Dachdeckerei und Bauspenglerei	199 560	198 890	138 743	36 484	23 663	-	189 819
Abdichtung gegen Wasser u. Feuchtigkeit	112 948	110 990	102 438	7 644	907	-	19 027
Zimmerei und Ingenieurholzbau	22 375	22 357	18 576	3 781	-	-	20 605
Bau von Straßen, Rollbahnen und Sportanlagen	150 350	149 532	43 253	52 918	-	53 361	78 853
Bau von Bahnverkehrsstrecken	156 572	155 271	6 812	26 063	19 510	102 887	.
Wasserbau	9 344	9 344	1 310	8 034	-	-	.
Brunnenbau	4 556	4 551	4 551	-	-	-	1 803
Schachtbau	-	-	-	-	-	-	-
Schornstein-, Feuerungs- und Industrieofenbau	6 232	6 230	6 230	-	-	-	4 833
Gerüstbau	46 913	46 698	36 619	5 840	4 239	-	44 052
Gebäudetrocknung	5 323	5 229	5 229	-	-	-	.
sonstiger spezialisierter Hoch- u. Tiefbau a.n.g.	237 345	236 845	51 702	70 284	64 278	50 581	99 286
Insgesamt	2 296 895	2 276 029	825 637	509 518	237 994	702 880	1 200 179

12 Ausgewählte Angaben von Betrieben des Ausbaugewerbes in Berlin seit 1995

Jahr	Betriebe	Beschäftigte	Umsatz Vorjahr	
			Gesamtumsatz	baugewerbl. Umsatz
			in 1 000 EUR	
	1	2	3	4
1995	1 161	38 332	2 860 126	2 800 325
1996	1 116	35 669	2 894 738	2 840 143
1997	1 075	34 033	2 880 849	2 845 716
1998	987	30 499	2 757 364	2 697 104
1999	1 080	30 386	2 543 483	2 492 951
2000	980	26 988	2 416 609	2 381 045
2001	991	25 750	2 295 323	2 249 417
2002	934	22 540	1 997 204	1 959 906
2003	828	18 872	1 713 233	1 660 030
2004	775	17 917	1 507 024	1 448 046

13 Ausgewählte Angaben von Betrieben des Ausbaugewerbes in Berlin Ende Juni 2003 und 2004 nach Beschäftigtengrößenklassen

Jahr / Beschäftigten- größenklasse	Betriebe	Beschäftigte	Umsatz Vorjahr	
			Gesamt	Baugewerblich
			in 1 000 EUR	
	1	2	3	4
2003				
unter 20	545	7 220	574 273	558 579
20 bis 49	231	6 617	547 762	541 311
50 bis 99	35	2 371	266 404	248 613
100 und mehr	17	2 664	324 794	311 527
Insgesamt	828	18 872	1 713 233	1 660 030
2004				
unter 20	509	6 788	536 424	512 510
20 bis 49	213	5 962	478 382	470 127
50 bis 99	35	2 336	236 282	211 221
100 und mehr	18	2 831	255 936	254 189
Insgesamt	775	17 917	1 507 024	1 448 046
Veränderung gegenüber dem Vorjahr in %				
unter 20	- 6,6	- 6,0	- 6,6	- 8,2
20 bis 49	- 7,8	- 9,9	- 12,7	- 13,2
50 bis 99	0,0	- 1,5	- 11,3	- 15,0
100 und mehr	5,9	6,3	- 21,2	- 18,4
Insgesamt	- 6,4	- 5,1	- 12,0	- 12,8

14 Ausgewählte Angaben von Handwerksbetrieben des Ausbaugewerbes in Berlin Ende Juni 2003 und 2004 nach Beschäftigtengrößenklassen

Jahr / Beschäftigten- größenklasse	Betriebe	Beschäftigte	Umsatz Vorjahr	
			Gesamt	Baugewerblich
			in 1 000 EUR	
	1	2	3	4
2003				
unter 20	478	6 329	502 572	488 136
20 bis 49	209	5 993	482 759	476 307
50 bis 99	27	1 822	208 766	191 580
100 und mehr	14	2 167	264 693	264 166
Insgesamt	728	16 311	1 458 790	1 420 189
2004				
unter 20	428	5 715	427 038	416 917
20 bis 49	184	5 117	400 677	393 654
50 bis 99	30	2 011	194 524	169 521
100 und mehr	13	1 874	191 290	189 703
Insgesamt	655	14 717	1 213 529	1 169 795
Veränderung gegenüber dem Vorjahr in %				
unter 20	- 10,5	- 9,7	- 15,0	- 14,6
20 bis 49	- 12,0	- 14,6	- 17,0	- 17,4
50 bis 99	11,1	10,4	- 6,8	- 11,5
100 und mehr	- 7,1	- 13,5	- 27,7	- 28,2
Insgesamt	- 10,0	- 9,8	- 16,8	- 17,6

15 Ausgewählte Angaben von Betrieben des Ausbaugewerbes in Berlin Ende Juni 2003 und 2004 nach Bezirken

Bezirk	Betriebe	Beschäftigte	Umsatz Vorjahr	
			Gesamt	Baugewerblich
			in 1000 EUR	
	1	2	4	5
2003				
Mitte	59	1 238	100 777	96 991
Friedrichshain-Kreuzberg	48	1 068	77 970	77 079
Pankow	111	2 636	228 846	217 575
Charlottenburg-Wilmersdorf	85	1 921	150 034	148 873
Spandau	52	1 180	147 013	144 351
Steglitz-Zehlendorf	76	1 708	151 172	149 448
Tempelhof-Schöneberg	98	2 581	234 821	229 628
Neukölln	60	1 508	147 555	132 241
Treptow-Köpenick	71	1 529	158 184	152 348
Marzahn-Hellersdorf	49	975	91 416	90 811
Lichtenberg	54	1 147	108 708	106 916
Reinickendorf	65	1 381	116 737	113 768
Insgesamt	828	18 872	1 713 233	1 660 030
2004				
Mitte	56	1 227	100 611	96 891
Friedrichshain-Kreuzberg	46	1 019	79 174	78 302
Pankow	102	2 616	205 149	186 551
Charlottenburg-Wilmersdorf	77	1 572	136 930	135 835
Spandau	54	947	68 688	65 291
Steglitz-Zehlendorf	72	1 619	124 198	121 498
Tempelhof-Schöneberg	87	2 386	203 966	198 791
Neukölln	59	1 524	129 207	127 726
Treptow-Köpenick	64	1 555	150 233	145 949
Marzahn-Hellersdorf	48	1 032	86 560	83 425
Lichtenberg	55	1 240	96 843	95 009
Reinickendorf	55	1 180	125 465	112 778
Insgesamt	775	17 917	1 507 024	1 448 046

16 Betriebe, Beschäftigte, geleistete Arbeitsstunden und baugewerblicher Umsatz des Ausbaugewerbes in Berlin im 2. Vierteljahr 2004 sowie Vorjahresumsatz nach Wirtschaftszweigen

Wirtschaftszweig	Betriebe	Beschäftigte	Arbeitsstunden	Baugewerblicher	
			2. Vierteljahr	Umsatz im 2. Vierteljahr	Vorjahresumsatz
			in 1 000	in 1 000 EUR	
	1	2	3	4	5
Bauinstallation	472	10 940	3 115	221 583	976 030
Elektroinstallation	172	3 791	1 120	77 927	347 984
Dämmung gegen Kälte, Wärme, Schall und Erschütterung	31	591	149	14 158	44 620
Klempnerei, Gas- und Wasser-, Heizungs- und Lüftungsinstallation	249	5 919	1 672	117 996	526 812
Sonstige Bauinstallation	20	639	174	11 504	56 614
Sonstiges Ausbaugewerbe	303	6 977	2 130	117 053	472 016
Stuckateurgewerbe, Gipserei und Verputzerei	16	499	139	15 555	59 706
Bautischlerei und -schlosserei	72	1 276	405	19 412	78 589
Parkettlegerei	3
Fliesen-, Platten- und Mosaiklegerei	21	386	106	8 771	41 534
Estrichlegerei	1
Sonstige Fußbodenlegerei und -kleberei	10	174	53	4 595	20 555
Tapetenkleberei	1
Raumausstattung (ohne ausgepr. Schwerpunkt)	4	66	21	1 202	6 390
Maler- und Lackierergewerbe	144	3 303	1 024	47 200	193 828
Glasergerbe	17	345	94	5 255	23 896
Fassadenreinigung	4	68	21	838	4 202
Ausbaugewerbe a.n.g.	10	779	244	12 752	36 862
Insgesamt	775	17 917	5 245	338 636	1 448 046

17 Geleistete Arbeitsstunden des Ausbaugewerbes in Berlin im 2. Vierteljahr 2004 nach Wirtschaftszweigen und Beschäftigtengrößenklassen

Wirtschaftszweig	Insgesamt	Betriebe mit ... bis ... Beschäftigten			
		unter 20	20 - 49	50 - 99	100 und mehr
	in 1 000				
	1	2	3	4	5
Bauinstallation	3 115	1 205	966	542	401
Elektroinstallation	1 120	453	388	181	97
Dämmung gegen Kälte, Wärme, Schall und Erschütterung	149	57	75	17	-
Klempnerei, Gas- und Wasser-, Heizungs- und Lüftungsinstallation	1 672	639	453	344	236
Sonstige Bauinstallation	174	56	50	-	68
Sonstiges Ausbaugewerbe	2 130	765	800	173	390
Stuckateurgewerbe, Gipserei und Verputzerei	139	32	43	17	47
Bautischlerei und Schlosserei	405	209	158	37	-
Parkettlegerei
Fliesen-, Platten- und Mosaiklegerei	106	52	53	-	-
Estrichlegerei
Sonstige Fußbodenlegerei und -kleberei	53	33	20	-	-
Tapetenkleberei
Raumausstattung (ohne ausgepr. Schwerpunkt)	21	4	16	-	-
Maler- und Lackierergewerbe	1 024	345	446	119	115
Glasergerbe	94	48	19	-	28
Fassadenreinigung	21	8	13	-	-
Ausbaugewerbe a.n.g.	244	13	32	-	199
Insgesamt	5 245	1 971	1 767	715	791

18 Löhne und Gehälter des Ausbaugewerbes in Berlin im 2. Vierteljahr 2004 nach Wirtschaftszweigen und Beschäftigtengrößenklassen

Wirtschaftszweig	Insgesamt	Betriebe mit ... bis ... Beschäftigten			
		unter 20	20 - 49	50 - 99	100 und mehr
	in 1 000 EUR				
	1	2	3	4	5
Bauinstallation	69 983	24 717	20 450	12 054	12 762
Lohnsumme	43 553	16 309	13 292	7 441	6 511
Gehaltssumme	26 430	8 408	7 158	4 613	6 251
Sonstiges Ausbaugewerbe	37 782	14 205	13 802	2 858	6 917
Lohnsumme	27 294	10 038	9 929	2 045	5 282
Gehaltssumme	10 488	4 167	3 873	813	1 635
Insgesamt	107 765	38 922	34 252	14 912	19 679
davon: Lohnsumme	70 847	26 347	23 221	9 486	11 793
Gehaltssumme	36 918	12 575	11 031	5 426	7 886

19 Gesamtumsatz und baugewerblicher Umsatz des Ausbaugewerbes in Berlin im 2. Vierteljahr 2004 nach Wirtschaftszweigen und Beschäftigtengrößenklassen

Wirtschaftszweig	Gesamt- umsatz	Baugewerblicher Umsatz				
		Insgesamt	Betriebe mit ... bis ... Beschäftigten			
			unter 20	20 - 49	50 - 99	100 und mehr
	in 1 000 EUR					
	1	2	3	4	5	6
Bauinstallation	235 745	221 583	76 406	63 374	38 742	43 061
Elektroinstallation	87 037	77 927	27 948	23 627	14 168	12 184
Dämmung gegen Kälte, Wärme, Schall und Erschütterung	14 338	14 158	7 013	6 565	580	-
Klempnerei, Gas- und Wasser-, Heizungs- und Lüftungsinstallation	122 467	117 996	38 257	30 003	23 994	25 742
Sonstige Bauinstallation	11 903	11 504	3 189	3 179	-	5 136
Sonstiges Ausbaugewerbe	118 284	117 053	39 999	48 738	9 524	18 792
Stuckateurgewerbe, Gipserei und Verputzerei	15 717	15 555	3 077	2 685	1 867	7 925
Bautischlerei und -schlosserei	19 548	19 412	9 800	6 503	3 109	-
Parkettlegerei
Fliesen-, Platten- und Mosaiklegerei	8 788	8 771	3 531	5 240	-	-
Estrichlegerei
Sonstige Fußbodenlegerei und -kleberei	4 725	4 595	3 575	1 020	-	-
Tapetenkleberei
Raumausstattung (ohne ausgepr. Schwerpunkt)	1 367	1 202	216	985	-	-
Maler- und Lackierergewerbe	47 546	47 200	15 543	22 314	4 548	4 796
Glasergewerbe	5 374	5 255	2 183	1 429	-	1 644
Fassadenreinigung	838	838	171	667	-	-
Ausbaugewerbe a.n.g.	12 766	12 752	430	7 894	-	4 428
Insgesamt	354 029	338 636	116 405	112 112	48 266	61 853

20 Gesamtumsatz und baugewerblicher Umsatz des Ausbaugewerbes in Berlin im Kalenderjahr 2003 nach Wirtschaftszweigen und Beschäftigtengrößenklassen

Wirtschaftszweig	Gesamt- umsatz	Baugewerblicher Umsatz				
		Insgesamt	Betriebe mit ... bis ... Beschäftigten			
			unter 20	20 - 49	50 - 99	100 und mehr
	in 1 000 EUR					
	1	2	3	4	5	6
Bauinstallation	1 029 319	976 030	337 954	281 181	175 458	181 438
Elektroinstallation	375 881	347 984	113 558	108 426	58 582	67 419
Dämmung gegen Kälte, Wärme, Schall und Erschütterung	45 125	44 620	25 896	16 895	1 829	-
Klempnerei, Gas- und Wasser-, Heizungs- und Lüftungsinstallation	550 917	526 812	185 155	138 374	115 047	88 235
Sonstige Bauinstallation	57 397	56 614	13 346	17 486	-	25 783
Sonstiges Ausbaugewerbe	477 705	472 016	174 556	188 946	35 763	72 750
Stuckateurgewerbe, Gipserei und Verputzerei	59 910	59 706	11 988	9 878	8 653	29 187
Bautischlerei und -schlosserei	79 317	78 589	43 311	25 960	9 318	-
Parkettlegerei
Fliesen-, Platten- und Mosaiklegerei	41 995	41 534	21 288	20 246	-	-
Estrichlegerei
Sonstige Fußbodenlegerei und -kleberei	20 904	20 555	13 551	7 004	-	-
Tapetenkleberei
Raumausstattung (ohne ausgepr. Schwerpunkt)	7 144	6 390	823	5 567	-	-
Maler- und Lackierergewerbe	196 047	193 828	63 000	89 873	17 793	23 163
Glasergewerbe	24 406	23 896	9 994	6 276	-	7 627
Fassadenreinigung	4 204	4 202	1 378	2 825	-	-
Ausbaugewerbe a.n.g.	36 970	36 862	2 770	21 317	-	12 774
Insgesamt	1 507 024	1 448 046	512 510	470 127	211 221	254 189

Datenangebot aus dem Sachgebiet

Datenangebot

Die in diesem Bericht enthaltenen Tabellen geben die gängigsten Kombinationen der aufgelisteten Merkmale wieder. Für den Informationsbedarf, der damit nicht abgedeckt werden kann, werden **Sonderauswertungen** erstellt. Die Merkmale sind auf Seite 6 dieses Berichtes dargestellt.

Lieferung

Bestellte Tabellen oder Daten werden kurzfristig entweder als Ausdruck oder als Excel-Datei (Version 4 bis 97) erstellt. Die Lieferung der Ergebnisse erfolgt dann entweder über **E-Mail** oder **Fax** (bis maximal 10 Seiten) bzw. als **Ausdruck**, **Diskette** oder **CD-ROM** durch die Post. Selbstabholer können die Ergebnisse direkt beim Statistischen Landesamt abholen.

Kosten

Die Leistungen sind nach den geltenden Kostenrichtlinien des Statistischen Landesamtes grundsätzlich kostenpflichtig. Ausgenommen davon sind unmittelbare Berliner Landesbehörden (z. B. Senatsverwaltungen und Bezirksämter), Mitglieder des Abgeordnetenhauses, Berliner Mitglieder des Bundestages und des Europäischen Parlaments, Journalisten sowie Dienststellen, Behörden und Ämter, mit denen ein Schriftenaustausch besteht. Die Kosten für Standardtabellen sind in dem entsprechenden Abschnitt angegeben. Kosten für andere Auswertungen werden nach Aufwand berechnet. Die Zahlung erfolgt auf Rechnung, die Zahlungsfrist beträgt vier Wochen.

Information und Beratung

Nähere Auskünfte zu Information und Beratung finden Sie auf Seite 2.

Weitere Veröffentlichungen zum Thema

Statistische Berichte

Baugewerbe in Berlin

- Baugewerbe in Berlin monatlich, 16 Seiten, 4,00 EUR Bestell-Nr.: 260.1

Bautätigkeit in Berlin

- Baugenehmigungen monatlich, 12 Seiten, 4,00 EUR Bestell-Nr.: 270.2
- Baugenehmigungen und Bauüberhang jährlich, 16 Seiten, 4,00 EUR Bestell-Nr.: 270.3
- Baufertigstellungen monatlich, 12 Seiten, 4,00 EUR Bestell-Nr.: 270.4
- Baufertigstellungen und Bauabgänge jährlich, 16 Seiten, 4,00 EUR Bestell-Nr.: 270.5
- Wohngebäude und Wohnungen jährlich, 16 Seiten, 4,00 EUR Bestell-Nr.: 270.6

* Preisänderungen sind vorbehalten

Veröffentlichungen mit weiteren Ergebnissen, mit Kommentierungen und methodischen Hinweisen:

1. Groß, M.: Die Neuordnung der Statistik im Produzierenden Gewerbe; "Berliner Statistik", Monatsschrift 1977, Heft 4, S. 59.
2. Liebenau, B.-J.: Das Ausbaugewerbe in Berlin (West) 1977 und 1978; "Berliner Statistik" - Monatsschrift 1979, Heft 2, S. 28.
3. Jäger, M. u.a.: Gedanken zur Weiterentwicklung der Statistik des Produzierenden Gewerbes; "Wirtschaft und Statistik" 1985, Heft 7, S. 543.
4. Evers, K.: Entwicklung und Struktur des Gerätebestandes im Bauhauptgewerbe von Berlin(West) 1951 bis 1985. "Berliner Statistik" - Monatsschrift 1985, Heft 12, S. 376.
5. Evers, K.: Die Statistiken des Bau- und Wohnungswesens - Systemaufbau, Erweiterungsmöglichkeiten, Basisdaten; "Berliner Statistik" - Monatsschrift 1987, Heft 10, S. 246.
6. Paffhausen, J.: "Das Bauhauptgewerbe in Berlin (West) 1980 bis 1988 im Vergleich zur Bundesrepublik Deutschland"; "Berliner Statistik" - Monatsschrift 1989, Heft 3, S. 42.
7. Paffhausen, J.: "Struktur des Berliner Bauhauptgewerbes im Juni 1991"; "Berliner Statistik" - Monatsschrift 1992, Heft 5, S. 134.
8. Salchow, J.: Das Ausbaugewerbe in Berlin 1994; "Berliner Statistik" - Monatsschrift 1995, Heft 3, S. 80
9. Kockel, K.: "Die Umstellung der Baugewerbestatistik auf NACE "Rev.1"; "Wirtschaft und Statistik" Heft 11 / 1995, S. 828.
10. Salchow, J.: "Das Baugewerbe in Berlin 1997", "Berliner Statistik" - Monatsschrift 1998, Heft 12, S. 540f.
11. Salchow, J.: "Das Bauhauptgewerbe in Berlin 1999", "Berliner Statistik" - Monatsschrift 2001, Heft 5, S. 206f.

Allgemeines Informationsangebot

Datenmaterial auf Papier, Diskette oder im Internet zu folgenden Themen:

- Gebiet (regionales Bezugssystem)
- Bevölkerung und Bevölkerungsbewegung (Geburten, Sterbefälle, Zu- und Fortzüge)
- Einwohnerregisterstatistik
- Mikrozensus (Haushalte, Familien, Sozialstruktur)
- Großzählungen (Volkszählung, Gebäude- und Wohnungszählung)
- Gesundheitswesen
- Wahlen (Ergebnisse)
- Allgemeinbildendes und berufliches Schulwesen (Einrichtungen, Schüler)
- Kultur, Freizeit, Sport
- Hochschulen (Fach- und Hochschulen, Universitäten, Studenten)
- Rechtspflege
- Öffentliche Sozialleistungen (Jugendhilfe, Sozialhilfe, Wohngeld)
- Polizeiliche Kriminalitätsstatistik, Verkehr
- Verarbeitendes Gewerbe
- Bautätigkeit und Wohnungen
- Handel, Gastgewerbe
- Verdienste, Handwerk
- Landwirtschaft, Umwelt, Energie- und Wasserversorgung
- Volkswirtschaftliche Gesamtrechnungen
- Öffentliche Finanzen, Personal im Öffentlichen Dienst
- Preise, laufende Wirtschaftsrechnungen
- Steuern
- Unternehmen und Arbeitsstätten, Unternehmensregister

Veröffentlichungen

Statistisches Jahrbuch

Kompendium zu Berlin in Jahresdaten aus allen Bereichen der amtlichen Statistik

Monatschrift

Beiträge zu Methodik und Ergebnissen statistischer Erhebungen

Statistische Berichte

Tabellen und Kurzerläuterungen zu Ergebnissen der verschiedenen Sachgebiete der amtlichen Statistik

Faltblätter

Informationen kurz und knapp zum Tourismus, zur Umwelt, zu Bildung und Kultur, zum Mikrozensus

Verzeichnis

der Veröffentlichungen

Überblick über alle vom Statistischen Landesamt Berlin herausgegebenen Veröffentlichungen auf Papier, Diskette und CD.

Bestellung

Statistisches Landesamt Berlin

- Vertrieb -

10306 Berlin

Firma bzw. Name, Vorname

Ansprechpartner/in

Straße, Hausnummer

Postleitzahl, Ort

Telefon einschl. Vorwahl

Telefax einschl. Vorwahl

E-Mail

Anzahl	Bestell-Nr.	Bezeichnung	Zeitraum	Einzelpreis

Bestellmöglichkeiten:

An obenstehende Adresse
 Telefon: 030 - 9021 3434
 Fax: 030 - 9021 3655
 E-Mail: info@statistik-berlin.de

Liefermöglichkeiten:

Postversand und Rechnung (zzgl. Versandkostenpauschale)
 Fax (max. 10 Seiten)
 E-Mail (max. 2 MB)

Datum

Unterschrift

Liefer- und Zahlungsbedingungen für Produkte und Leistungen des Statistischen Landesamtes Berlin

Stand: 1. Januar 2002

Allgemeines

Allgemeine Geschäftsbedingungen des Bestellers sind ausgeschlossen. Die Lieferungen des Statistischen Landesamtes Berlin unterliegen nicht der Umsatz-(Mehrwert-)steuerpflicht. Aufträge für Sonderauswertungen werden nur angenommen, wenn sie ohne Zurückstellen gesetzlicher Aufgaben zu erledigen sind. Sonderauswertungen und Aufträge mit einem Wert von mehr als 25 EUR werden erst bearbeitet, wenn vom Besteller eine schriftliche Auftragsbestätigung (Kostenübernahmeerklärung) vorliegt. Das Statistische Landesamt Berlin haftet nicht für Schäden, die aus der Verwendung der Produkte entstehen. Erfüllungsort ist Berlin. Gerichtsstand ist – je nach Zuständigkeit – das Amtsgericht Lichtenberg bzw. das Landgericht Berlin.

Abonnements

Regelmäßig erscheinende Veröffentlichungen können im Abonnement bezogen werden. Die Kündigung von Abonnements ist zum 30.6. oder 31.12. eines jeden Jahres mit einer Frist von sechs Wochen möglich und bedarf der Schriftform.

Es gelten die jeweils aktuellen Preise, auch wenn sie während der Vertragslaufzeit geändert werden.

Lieferung / Versandkosten

Die Lieferung erfolgt auf Rechnung und Gefahr des Bestellers. Richtig erfolgte Lieferungen werden nicht umgetauscht oder zurückgenommen. Beanstandungen wegen unrichtiger oder unvollständiger Sendung müssen innerhalb von 14 Tagen nach Empfang der Lieferung geltend gemacht werden.

Für den Versand kostenpflichtiger Produkte/Leistungen wird eine Versandkostenpauschale von derzeit mindestens 1,50 EUR erhoben.

Rechnungen / Mahnungen

Der Rechnungsbetrag ist innerhalb von 4 Wochen ohne jeglichen Abzug auf eines der in der Rechnung angegebenen Konten – unter Angabe des Buchungs- und Kassenzzeichens – zu überweisen. Rechnungen für Abonnements werden jeweils zum Quartalsende ausgestellt. Die Lieferung bleibt bis zur vollständigen Bezahlung Eigentum des Landes Berlin.

Für den Fall des Verzugs entsteht dem Statistischen Landesamt Berlin ein Anspruch auf Zahlung von Verzugszinsen von 5 v.H. über dem jeweils geltenden Basiszinssatz der Deutschen Bundesbank sowie Ersatz des sonst nachweisbaren Verzugschadens. Für jede Mahnung, die nach Eintritt des Verzugs ergeht, sind dem Statistischen Landesamt Berlin Bearbeitungs-, Porto- und Vordruckkosten pauschal in Höhe von 7,50 EUR zu ersetzen.

Weitergabe der Daten

Die Urheberrechte an den Produkten und Leistungen liegen beim Land Berlin, vertreten durch den Direktor des Statistischen Landesamtes Berlin. Eine Vervielfältigung und Veröffentlichung, auch auszugsweise, ist nur mit der Quellenangabe "Statistisches Landesamt Berlin" gestattet. Eine Weitergabe der übermittelten Daten auf maschinenlesbaren Datenträgern oder in elektronischen Netzen bedarf der vorherigen schriftlichen Genehmigung durch das Statistische Landesamt Berlin.